



**AKADEMIA SZTABU GENERALNEGO**  
im. gen. broni K. Świerczewskiego

KATEDRA SZTUKI OPERACYJNEJ I TWZT

Archiwum Biblioteki Tajnej  
AKADEMII SZTABU GENERALNEGO  
im. gen. br. K. Świerczewskiego  
Oziasł  
Nr. 08000

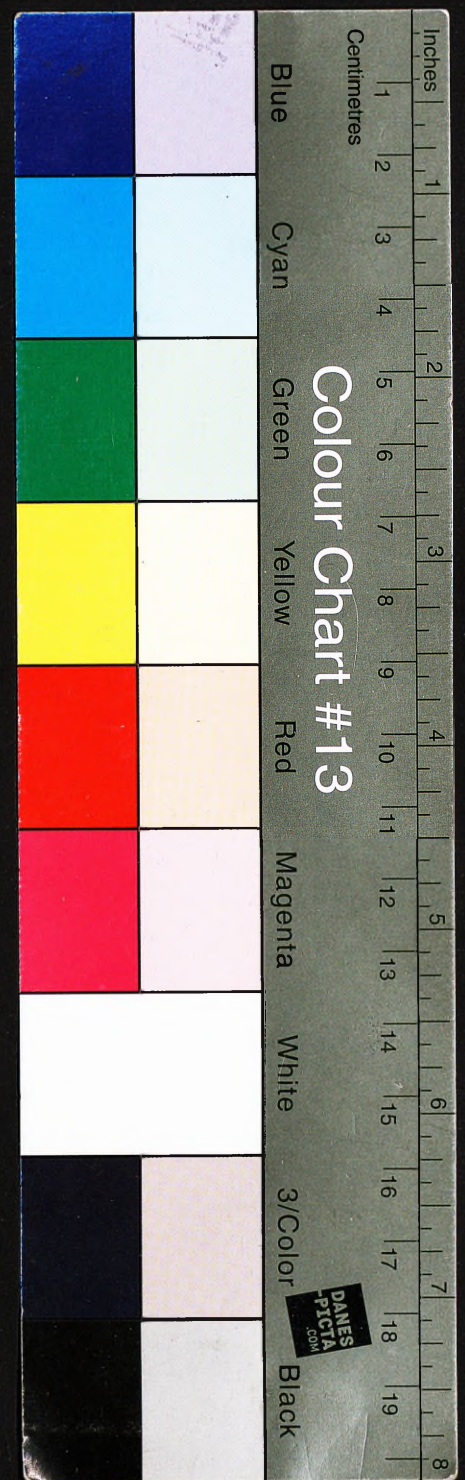
**TAJNE**

Egz. Nr .....3

mjr MYSZLON

**WŁAŚCIWOŚCI ORGANIZACJI I PROWADZENIA  
NATARCIA PRZEZ KA Z FORSOWANIEM RZEKI**

AKADEMIA SZTABU GENERALNEGO  
im. gen. broni K. Świerczewskiego  
BIBLIOTEKA TAJNA  
011228  
BIBLIOTEKA GŁÓWNA - ARMIUM  
nr ewid. ....  
12486



**AKADEMIA SZTABU GENERALNEGO**  
im. gen. broni K. Świerczewskiego

---

KATEDRA SZTUKI OPERACYJNEJ I TWZT

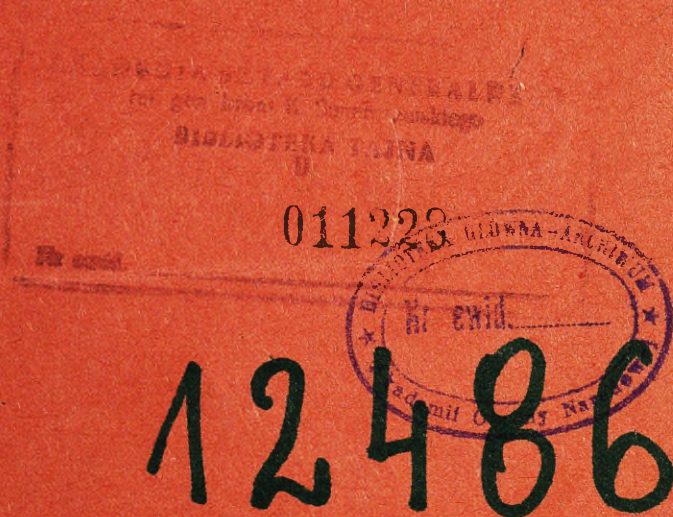
Archiwum Biblioteki Tajnej  
AKADEMII SZTABU GENERALNEGO  
im. gen. br. K. Świerczewskiego  
Odział \_\_\_\_\_  
Nr 08000

**TAJNE**

Egz. Nr .....3

mjr MYSZLON

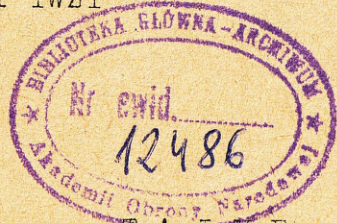
**WŁAŚCIWOŚCI ORGANIZACJI I PROWADZENIA  
NATARCIA PRZEZ KA Z FORSOWANIEM RZEKI**



Przew. Prot. nr. 12357 par.

AKADEMIA SZTABU GENERALNEGO  
Im. gen. broni K. Swierczewskiego

KATEDRA SZTUKI OPERACYJNEJ I TWZT



ZATWIERDZAM

ZEF KATEDRY SZTUKI OPERACYJNEJ  
i TWZT

T A J N E

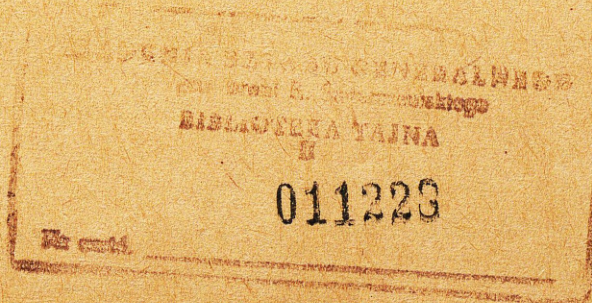
Egz.nr... 3

B R O C H - p k

Archiwum Biblioteki Typo  
AKADEMIA SZTABU GENERALNEGO  
Im. gen. br. K. Swierczewskiego  
Dział  
Nr 8000

W Y K Ł A D  
=====

na temat: "Właściwości organizacji i prowadzenia  
notarcia przez KA z forsowaniem rzeki".



R E M B E R T O W

m a j

1 9 5 6 r.

Plan wykładu  
- - - - -

Temat: Właściwości organizacji i prowadzenia natarcia przez KA z forsowaniem rzeki.

Cel: Zapoznać słuchaczy z właściwościami organizacji i prowadzenia natarcia przez KA z forsowaniem rzeki z marszu i z planowym przygotowaniem.

Plan wykładu  
- - - - -

WSTĘP

- I. Właściwości natarcia KA z forsowaniem rzeki z marszu.
  1. Ogólne zasady forsowania
  2. Miejsce i rola KA w ramach operacji zaczepnej armii z forsowaniem rzeki.
  3. Możliwości i niezbędne środki wzmocnienia
  4. Zadanie KA w natarciu z forsowaniem rzeki z marszu.
  5. Ugrupowanie bojowe KA
  6. Użycie broni atomowej.
- II. Organizacja dowodzenia w natarciu KA z forsowaniem rzeki z marszu.
  1. Wypracowanie decyzji.
  2. Zabezpieczenie bojowe /OPatom, obrona przepraw, służba porządkowo ochronna i regulacja ruchu/
  3. Organizacja współdziałania
  4. Punkty dowodzenia
- III. Prowadzenie forsowania i walki na przeciwległym brzegu.
  1. Walka pododdziałów KA celem szybkiego podejścia do rzeki oraz forsowanie i walka OW dla opanowania przyczółków.
  2. Forsowanie rzeki przez dywizję pierwszego rzutu KA i walka na przeciwległym brzegu dla wykonania zadania bliższego korpusu.
  3. Przeprowadzenie sił głównych i rozwinięcie natarcia na przeciwległym brzegu.

IV. ~~Cechy szczególne organizacji i prowadzenia natarcia przez~~  
KA z planowym przygotowaniem forsowania rzeki,

1. Ogólne zasady
2. Zadanie KA
3. Srodki wzmoocnienia
4. Ugrupowanie bojowe
5. Organizacja dowodzenia
6. Prowadzenie forsowania i walki na przeciwległym  
brzegu.

Zakończenie.

- 4 -

## Wstęp

-----

Wc współczesnych warunkach, forsowanie przeszkód wodnych nabiera szczególnego znaczenia, ponieważ zastosowanie broni atomowej zwiększa głębokość współczesnych operacji. /Głębokość armijnej operacji wynosi średnio 150-200 km/.

Uwzględniając, że na zachodnim teatrze działań, rzeki spotyka się średnio co 20-30 km, których szerokość średnio wynosi 100-200 m i więcej, to forsowanie przeszkód wodnych jest nieuniknioną koniecznością w każdym działaniu zaczepnym prowadzonym na skalę operacyjną.

Jak wykwiemy z doświadczeń minionej wojny - wojska zmuszone z różnych względów do działań obronnych, organizowały często obronę wzdłuż rubieży wodnych.

Rzeki w obecnym okresie nie straciły swego znaczenia jako przeszkody naturalne i w dalszym ciągu będą je stanowiły.

O przeszkody wodne toczyły się i będą się toczyć zacięte walki, gdyż oprowadanie ich umożliwia nacierającemu swobodę manewru, a broniącego się pozbawia ważnego elementu trwałości obrony. Nowoczesne środki przeprowone oraz wzrost technicznego zaopatrzenia wojsk umożliwia pokonywanie przeszkód wodnych z marszu, bez zatrzymania. Jednakże pokonanie rzeki w toku natarcia przez wojska posiadające dużą ilość ciężkiego sprzętu /czołgi, artyleria, samochody itp/ związane jest z dużymi trudnościami nawet przy użyciu najbardziej nowoczesnych środków przeprowowych. Poza tym rozwój takich środków walki jak broń atomowa, pociski kierowane i rakiety - umożliwia nieprzyjacielowi silniejsze niż dotychczas oddziaływanie ogniowe na przeprowy i forsujące wojska.

Znaczenie rzeki jako przeszkody, zależy w dużym stopniu od jej właściwości fizyczno-geograficznych/ szerokość, głębokość, szybkość prądu itp/ oraz od istnienia urządzeń hydrotechnicznych. Jednakże czynnikiem decydującym o powodzeniu forsowania jest charakter obrony npla /inżynieryjna rozbudowa, ilość i jakość broniących się wojsk/.

Forsowanie z marszu należy uważać jako zasadniczy sposób pokonywania przeszkód wodnych, gdyż każde dłuższe zatrzymanie

się wojsk w toku działań zaczepnych może umożliwić nplowi przerzucenie świączych sił /uwzględniając współczesną mechanizację wojsk/ i umocnienie obrony. Ponadto, nawet krótkotrwałe zatrzymanie się na rubieży wodnej może stanowić dogodny obiekt do wykonania przez npla skutecznego ataku atomowego.

Burżuazyjni teoretycy wojenni przeceniali i przeceniają znaczenie rzeki jako przeszkody, twierdząc, że powinna ona na długi czas powstrzymać nacierającego.

Bogate przykłady forsowania dużych rzek przez Armię Radziecką w II wojnie światowej obaliły ten zakorzeniony od dawna wygląd burżuazyjnej sztuki wojennej.

Np. - w czasie piątego uderzenia w lecie 1944r wojska 1 Frontu Białoruskiego w ciągu siedmiu dni natarcia sforsowały dziewięć rzek o szerokości od 60 do 200 m.

- Jedną z Armii 2 Frontu Ukraińskiego w czasie działań zaczepnych w marcu i w kwietniu 1945r sforsowała w jednej operacji kolejno 5 rzek GRON - szerokości 80 m, następnie po przebyciu 32 km, ŻYTAWĘ - szerokości 50 m, dalej rzekę NITRE /oddaloną od ŻYTAWY o 8 km/ szerokości 40 m, następnie po 22 km rzekę WAG - szerokości 200 m oraz po dalszych 90 km natarcia rzekę MORAWĘ.

Poglądy burżuazyjnych teoretyków o niepokonalności rubieży wodnych zostały również obalone i w czasie zbrodniczej interwencji w KOREI w latach 1950-53 kiedy Amerykanie kilkakrotnie przechodzili do obrony rzek, lecz i tu na skutek szybkich i zdecydowanych działań Koreańskiej Armii Ludowej i ochotników chińskich rzeki zostały sforsowane.

## I. Właściwości natarcia KA z forsowaniem rzeki.

1. Ogólne zasady forsowania. "Forsowaniem" nazywamy natarcie, połączone z pokonaniem przeszkody wodnej, której przeciwnego brzegu broni nieprzyjaciel. Właściwością tego natarcia jest to, że nacierający musi pod ogniem npla przekroczyć przeszkodę wodną, opanować jej przeciw-

legły brzeg, aby po przeprowieniu większości swoich sił i środków kontynuować natarcie. Pod pojęciem "forsowanie z marszu", należy rozumieć pokonanie brzońskiej przez npla przeszkody wodnej w toku działań zaczepnych przez wojska pierwszego rzutu taktycznego, bez zatrzymania się w i oczekiwania na podejście i rozwinięcie głównych sił oraz w takim ugrupowaniu w jakim wojska, podeszły do przeszkody wodnej.

Forsowanie z marszu polega na nieprzerwanym przeprowieniu wojsk w toku walki na przeciwległy brzeg, opanowaniu przyczółków i rozwijaniu z nich dalszego natarcia.

Forsowanie w zasadzie kończy się po opanowaniu głównego pasa obrony npla przez dywizje pierwszego rzutu taktycznego.

Do zasadniczych właściwości forsowania z marszu należy zaliczyć:

- + - organizacja forsowania trwa nie tylko w czasie przygotowawczym natarcia, lecz również w czasie podejścia wojsk do rzeki ; w tym czasie precyzuje się wykonanie przedsięwzięć przewidzianych w okresie przygotowawczym oraz stawia się wojskom nowe zadania wynikające z powstałej sytuacji ;
- + - dane o obronie npla wzdłuż rzeki konkretyzuje się dopiero w toku natarcia ;
- W okresie przygotowawczym można dość dokładnie ustalić tylko stan inżynierskiej rozbudowy obrony npla, jednakże dane o siłach jakie będą bronić tej rubieży z chwilą podejścia desznych wojsk oparte będą głównie na przywidywaniach,
- czas przeznaczony na bezpośrednie przygotowanie jest bardzo ograniczony
- decydującą rolę odgrywają silne oddziały czołowe, działające często na dużej odległości od sił głównych, których zadaniem jest opanowanie przepraw i przyczółków w celu zabezpieczenia przeprowy sił głównych

- + - oddziały czołowe forsują zwykle rzekę w różnym czasie, w miarę podchodzenia do rubieży wodnej ;
- + - przy forsowaniu z marszu potrzeba<sup>n</sup> jest zazwyczaj mniejsza ilość środków przeprowowych oraz środków obozwładnienia /szczególnie artylerii/ niż przy forsowaniu z planowym przygotowaniem ;
- szczególnie ważnego znaczenia nabiera wsparcie lotnictwa, które zabezpiecza forsowanie oddziałów czołowych oraz osłania wojska na przeprowach i przyczółkach przed uderzeniami lotnictwa npla w warunkach niedostatecznej ilości artylerii. W natarciu z forsowaniem przeszkody wodnej z marszu będą braki udział jednostki wojsk pancernych i zmechanizowanych oraz niejednokrotnie wojska powietrzno-desantowe.

Forsowanie przeszkody wodnej z marszu może odbywać się

-----  
w warunkach

-----  
a/ Gdy nie zdażył zorganizować oporu<sup>npl</sup> wzdłuż rubieży wodnej

-----  
/siły główne rozbite w poprzednich walkach a odwody podchodzące z głębi są nieustannie bombardowane przez nasze lotnictwo/.

W tej sytuacji wojska nacierające powinny dążyć do uchwycenia i<sup>n</sup>stiejących przeprow na rzece przed podejściem jednostek npla i utrzymanie ich do podejścia sił głównych wojsk własnych. Dokonują tego oddziały wydzielone lub jednostki powietrzno-desantowe.

Oddziały wydzielone przystępują do forsowania rzeki natychmiast po wyjściu na brzeg lub po minimalnym krótkim przygotowaniu. Forsowanie można wówczas rozpocząć po krótkiej nawale ogniowej artylerii lub bez nawaly, ale zawsze przy silnym wsparciu lotnictwa.

b/ Gdy npl zorganizował obronę doraźną na zewczasu przygotowanej rubieży wzdłuż rzeki siłami odwodów operacyjnych podciągniętych z głębi i wycofujących się jed-

nostek, które zachowały zdolność bojową.

O powodzeniu forsowania rzeki z marszu w tej sytuacji będą decydujące również szybkość i zdecydowanie działań OW na szerokim froncie z zadaniem opanowania przyczółków i utrzymanie ich do podjęcia sił głównych, w tym wypadku forsowanie rzeki wymaga jednak bardziej szczegółowej organizacji.

Bezpośrednie przygotowanie forsowania trwać będzie nieco dłużej niż w pierwszym wypadku i wymagać będzie większej ilości środków obozwędniających oraz przeprowadzenie krótkiego przygotowania artyleryjsko-lotniczego. Na całokształt warunków forsowania z marszu duży wpływ wywiera również odległość rzeki od położenia wyjściowego nacierającego wojsk /przed rozpoczęciem działań zaczepnych/.

a/ Jeżeli rzeka znajduje się w taktycznej strefie obrony npla to jej przeciwległy brzeg jest przeważnie z góry przygotowany do obrony, która w toku walki zostaje zajęta przez drugie rzuty lub wycofujące się jednostki npla.

Forsowanie z marszu w tych warunkach wymaga szczególnie dużego wysiłku ze strony OW oraz użycia znacznej ilości środków obozwędniających i środków przeprowadzających.

Równocześnie jednak organizacja forsowania rzeki w taktycznej głębokości jest mniej skomplikowana niż w strefie operacyjnej /posiadać szczegółowych danych o rzecce, możliwość przewidzenia wariantów działań npla, możliwość dokładnego splanowania forsowania, możliwość użycia większości artylerii do wsparcia.

b/ jeżeli rzeka znajduje się w operacyjnej głębokości to obrona na przeciwległym brzegu będzie niewystarczająco rozbudowana i nie będzie ciągła /niektóre odcinki rzeki mogą być w ogóle nie bronione/.

W związku z tym - forsowanie w tym wypadku jest związane z mniejszym wysiłkiem, potrzeba mniejszej ilości

środków obczuwadnienia i przeprowowych, większa swoboda manewrowania przy podejściach, w toku forsowania, możliwość zbudowania mostów przez OW już dla pierwszego rzutu taktycznego.

Ważne w tym wypadku jest wczesne rozpoznanie charakteru rzeki i obrony npla oraz wysunięcie w odpowiednim czasie do przodu środków przeprowowych.

Forsowanie rzeki w operacyjnej głębokości może odbywać się w końcowym etapie operacji npla dla opanowania przyczółków. Przebiega ona zazwyczaj w trudnych warunkach - stosunek sił w tym okresie przeważnie wyrównuje się, rozciągnięcie się ugrupowania bojowego na stosunkowo dużej przestrzeni w wyniku pościgu, pozostanie tyłów itp.

Ze względu na możliwość użycia przez wojska broni atomowej forsowanie rzeki z marszu winno odbywać się na szerokim froncie. Przyczynia się to również do:

- rozproszenia wysiłku obrony npla ;
- odwrócenia na pewien okres czasu uwagi npla od kierunku głównego uderzenia ;
- wykorzystanie osiągniętego powodzenia na drugorzędym kierunku w wypadku nie powodzenia forsowania na kierunku głównego działania ;
- stworzenie dogodnych warunków budowy większej ilości punktów przeprowowych, co przyspiesza przeprow ciężkiego sprzętu bojowego na przeciwległy brzeg.

Jednak nadmierne rozproszenie oddziałów czołowych wzdłuż frontu może z kolei utrudnić połączenie poszczególnych przyczółków w jeden korpusny. Dlatego odległość przyczółków opanowanych przez OW /wzdłuż frontu/ pierwszego rzutu winna być w granicach 6-12 km, w każdym wypadku jest to zależne od konkretnych warunków i sytuacji.

Ważny jest przy forsowaniu właściwy wybór odcinków forsowania. Najdogodniejszymi do forsowania są odcinki rzeki:

- wygięte w stronę nacierającego co umożliwi prowadzenie ognia skrzydłowego, oraz zabezpieczenie skrzydła przeprowionych oddziałów ;

- posiadające dominujący brzeg po stronie nacierającego;
  - posiadające dogodny podjazd do brzegu dla wszystkich rodzajów środków przepławowych;
  - na których przyległy teren umożliwia skryte podejście do rubieży wodnej, manewr wzdłuż frontu oraz zamaskowanie rozmieszczenie oddziałów na własnym brzegu.
- Przy użyciu broni atomowej do zabezpieczenia forsowania celem jest by teren po stronie npl był możliwie równinny co zwiększa skuteczność jej rażącego działania.

Jednym z podstawowych warunków powodzenia forsowania jest taktyczne zaskoczenie które osiąga się przede wszystkim przez:

- skryte przegrupowanie wojsk w toku pościgu w celu uzyskania przewagi na kierunku, gdzie zarysowuje się powodzenie ;
- prowadzenie rozpoznania w całym pasie KA,
- forsowanie rzeki na szerokim froncie i odcinkach gdzie obrona npl jest najsłabsza lub gdzie npl nie spodziewał się uderzenia,
- szybkie forsowanie rzeki przez pierwsze rzuty bezpośrednio za OW,
- organizowanie przepraw demonstracyjnych /Wielka Wojna Narodowa Związku Radzieckiego daje szereg przykładów, gdy decyzyjnie zrezygnowali z dogodnych warunków terenowych z technicznego punktu widzenia dla osiągnięcia zaskoczenia i wprowadzenia npl w błąd.

## 2. Miejsce i rola KA w operacji zaczepnej armii z forsowaniem rzeki

W zależności od planu i przebiegu operacji armii, korpus armijny może działać w jej pierwszym lub drugim rzucie.

Będąc w pierwszym rzucie korpus może forsować rzekę z marszu na kierunku głównego bądź też pomocniczego uderzenia armii.

Rola korpusu armijnego w operacji zaczepnej armii z forsowaniem rzeki zależy od szeregu czynników z których najważniejszym są :

- miejsce korpusu w operacji zaczepnej ;
- zadanie jakie korpus otrzymał do wykonania ;
- ważność kierunku na którym korpus naciera i forsuje rzekę.

Rola korpusu armijnego - pierwszego rzutu, działającego na kierunku głównego uderzenia armii polega na tym, że wykorzystując początkowe ~~uwarunkowania~~ powodzenie prowadzi zdecydowany pościg i forsując rzekę z marszu przy współdziałaniu z innymi rodzajami wojsk i wykorzystaniu silnego obciążenia nieprzyjaciela uderzeniami atomowymi i lotnictwem, niszczy główne zgrupowanie wojsk npl, broniące przeszkody wodnej i we współdziałaniu z sąsiadami opanowuje i utrzymuje przyczółek, zapewniający dalsze rozwinięcie trwającej względnie nowej operacji zaczepnej armii, wynika stąd, że korpus armijny działający na kierunku głównego uderzenia spełnia podstawową, główną rolę w operacji zaczepnej armii.

Rola korpusu armijnego działającego na kierunku pomocniczym polega na tym, że prowadząc pościg ze cofającym się npl forsując rzekę z marszu niszczy część sił npl broniących bezpośrednio rzeki, wiąże on jego odwody na tym kierunku nie dopuszczając do wykorzystania ich na kierunku głównego uderzenia, zabezpiecza skrzydło głównego zgrupowania uderzeniowego armii przez co ułatwia wykonanie zadania przez główne siły zgrupowania uderzeniowego armii.

W związku z tym korpus armijny na pomocniczym kierunku będzie wykonywał szereg czynności zamierzających do wprowadzenia npl w błąd i skierowania jego uwagi na drugorzędny odcinek forsowania.

Rola korpusu armijnego działającego w drugim rzucie armii jest taka sama jak w natarciu bez pokonywania przeszkody wodnej: Przy czym korpus w drugim rzucie może być przy forsowaniu rzeki w taktycznej głębokości. Natomiast w operacyjnej głębokości armia zazwyczaj będzie ugrupowana w jednym rzucie.

W dalszym ciągu tego wykładu rozpatrywane będzie działanie korpusu armijnego forsującego rzekę w pierwszym rzucie armii na kierunku jej głównego uderzenia.

### 3. Możliwości KA i konieczne środki wzmocnienia

Możliwości korpusu armijnego oraz konieczne środki wzmocnienia w natarciu z forsowaniem rzeki z marszu określa się przede wszystkim według możliwości i potrzeb prowadzenia walki na podejściach do rzeki i na przeciwległym brzegu, wychodząc z potrzeb jak w natarciu na doraźnie zorganizowaną obronę nplc. Skład bojowy korpusu przy forsowaniu rzeki z marszu ustala dca armii i może on być różny - w zależności od szeregu czynników przede wszystkim takich jak :

- położenie przeszkody wodnej w strukturze obrony nplc /w głębokości taktycznej czy operacyjnej /;
- zadania korpusu w operacji zaczepnej armii /szczególnie na podejściach do rzeki/;
- stopnia rozbudowy obrony nplc oraz nasycenie jej siłami i środkami na podejściach do rzeki i na przeciwległym brzegu;
- charakter rzeki i terenu do niej przylegającego.
- sił i środków jakimi dysponuje dca armii.

Korpus armijny w warunkach zastosowania broni atomowej i BSP oraz nowoczesnych środków przeprowadzających jest zdolny prowadząc pościg za cofającym się nplem, sforsować rzekę z marszu we współdziałaniu z innymi rodzajami

wojsk, opanować i umocnić przyczółek na głębokość korpusowej rubieży obrony stwarzającej dogodnie warunki do dalszego rozwinięcia natarcia lub do działań w stronę skrzydeł w celu okrążenia i zniszczenia npla.

Szerokość pasa natarcia korpusu przy forsowaniu rzeki z marszu w operacyjnej głębokości obrony npla będzie zazwyczaj większa niż na początku natarcia. Uzależniona ona jest od zadania, posiadanych sił i środków warunków terenowych, stopnia przygotowania obrony npla, ważności kierunku oraz ugrupowania KA. Średnia może wynosić 30 km - 45 km i więcej.

Pas natarcia DP - do 10-12 km.

Szerokość odcinków forsowania KA - zależy również od wyżej podanych czynników i średnio wynosi 12-15 km a dywizji do 10 km.

Wzmocnienie korpusu przy forsowaniu rzeki z marszu przeważnie wpływa z jego poprzednich działań i przeciętnie może wynosić:

w artylerii do ognia pośredniego - do trzech Brygad artylerii,

- w artylerii ppanc - do BAPpanc,

- w artylerii plot - do DAPlot /bez pułku/,

- w czołgach - do pczap,

- w wojskach inżynierskich - do 1 CBSap, do pułku pontonowego,

- w wojskach chemicznych - do trzech skpmo, sbrouz, sbmo, bot, bzad, batalion techniczny.

Jako wsparcie - do dwóch dywizjotów lotnictwa szturmowego oraz na korzyść korpusu mogą być wykonane 1-2 uderzenia atomowe bomb MK /szczegółowe uzasadnienie niezbędnych środków wzmocnienia w natarciu KA z forsowaniem rzeki zostanie podane - na wykładach katedr specjalnych/.

4. Zadania KA w natarciu z forsowaniem rzeki z marszu.

Głębokość zadań stawianych ~~jednostkom~~ w forsowaniu z marszu jest w przybliżeniu taka sama jak w warunkach przekłamania doraźnie zorganizowanej obrony npla.

W zasadzie zadaniem bliższym oddziałów lub związku taktycznego jest opanowanie przyczółka w rozmiarach zabezpieczających <sup>niących</sup> rozwiniecie na nim sił głównych jednostki wyższego szczebla.

Zadanie bojowe KA w natarciu z forsowaniem rzeki z marszu zależy od tych samych czynników jak w natarciu bez forsowania oraz od charakteru rzeki i odległości pododdziałów korpusu od rzeki w chwili rozpoczęcia natarcia dla jej sforsowania. Przeciętnie korpus w głębi operacyjnej w natarciu z pokonaniem przeszkody wodnej w ciągu jednego dnia może hucierać na głębokość do 35 km. W związku z tym głębokość przyczółków opanowanych przez korpus może być różna i zależy od konkretnej sytuacji bojowej.

Ogólnie biorąc korpus będący w pierwszym rzucie armii na kierunku jej głównego uderzenia otrzymuje: zadanie bliższe - przekłamanie głównego pasa obrony nieprzyjaciela i opanowanie przyczółka na głębokość 12-15 km. Zadanie następne - przekłamanie drugiego pasa obrony npla.

Zadania dnia korpus w natarciu z forsowaniem rzeki z marszu nie otrzymuje.

W specjalnych warunkach KA po wykonaniu zadania następnego może otrzymać dodatkowo zadanie rozwijać powodzenie w głąb obrony lub w stronę skrzydeł, okrążyć npla współdziałając z sąsiadem itp.

Zadania bojowe DP pierwszego rzutu KA polegają na opanowaniu i utrzymaniu przyczółka o szerokości 10-12 km i głębokości 12-15 km zabezpieczającego dalsze natarcie KA.

Głębokość tych zadań może być następująca:

Zadanie bliższe - przełamanie głównego pasa obrony nplc i opanowanie przyczółka o szerokości 6-8 km i głębokości 8-10 km.

Zadanie następne - rozszerzenie i umocnienie przyczółka. Pozytywnym wykonaniu tego zadania bojowego DP może otrzymać nowe zadanie bojowe wynikające z konkretnej sytuacji na polu walki i decyzji decy KA.

Drugi rzut KA /DZ lub DP/, który wchodzi do walki z zasadą po wykonaniu zadania bliższego korpusu otrzymuje zadanie bliższe - przełamanie korpusowej rubieży obrony nplc. Dalsze działania drugiego rzutu KA rozwija się w zależności od sytuacji i decyzji decy KA.

Zadania KA nacierającego na pomocniczym kierunku oraz bez wsparcia atomowego /a tylko przy zagrożeniu atomowym ze strony nplc/ będą płytsze - określa się je w/g zasad obowiązujących w natarciu bez forsowania.

## 5. Ugrupowanie bojowe KA

Ugrupowanie bojowe wojsk korpusu przy forsowaniu rzeki z marszu jest zwykle takie, jak w czasie podjęcia wojsk do rzeki. Nie znaczy to jednak, że forsować rzekę z marszu można w każdym ugrupowaniu. Decy korpusu w okresie podjęcia do rzeki winien dążyć by pierwsze rzuty były ugrupowane zgodnie z planem forsowania i działań wojsk na przeciwnym brzegu oraz z uwzględnieniem możliwości przeprawy poszczególnych rzutów przy użyciu posiadanych środków przeprawowych.

Elementy ugrupowania KA, ich siła i skład i zadanie - w zasadzie takie same jak w warunkach bez forsowania.

Zazwyczaj wynikają one z poprzednio wykonywanych zadań na podejściach do rzeki. Cechami szczególnymi będzie:

- ugrupowanie KA przeważnie w jednym rzucie /w dwa rzuty przeważnie w wypadku gdy jedna z DP likwidowała okrążonego nplc/,
- zabezpieczenie pierwszego rzutu KA w środku przeprawy,
- DZ zazwyczaj będzie o pierwszym rzucie,

- silniejsze OW wysyłano z dywizji pierwszego rzutu.

Zwyczajem będą one w sile od wzmocnionego batalionu do pułku, wzmocnienie ich może być następujące:

a/ gdy OW w sile batalionu: 1-2 dywizjony artylerii, 1 dywizjon artylerii ppanc, 1-2 kcz i 1-2 kdz panc, 1-2 baterie artylerii przeciwlotniczej mk, 1 k saperów, do 1 k desantowo-przeprowowej. Poza tym OW może otrzymać 1-2 promy dla przeprowy czołgów.

OW w takim składzie może opanować jeden punkt przeprowy i przyczółek na przeciwległym brzegu o szerokości 1-2 km i głębokości 1 km oraz utrzymać go do podjęcia się głównych dywizji pierwszego rzutu.

n/ gdy OW w sile pułku /zmotoryzowany, zmechanizowany lub czołgów/ 3-4 d artylerii, do batalionu czołgów wzmocnionego działami pancernymi, do pułku artylerii przeciwlotniczej mk lub w składzie mieszanym, 1-2 k saperów, 1-2 k desantowo-przeprowowe, do jednego batalionu pontonowego wyposażonego w 0,25 TMP.

Poza tym OW powinien być wzmocniony czołgami pływającymi. Działanie OW zabezpiecza część lotnictwa szturmowego wspierającego dywizję.

OW w powyższym składzie może opanować, utrzymać to podjęcie się głównych, przyczółek o szerokości 4-6 km i głębokości 3-4 km. Należy przyjąć jako zasadę, że OW opanowuje jeden przyczółek. Przy stawianiu zadań dla OW nie określa się im odcinka forsowania, lecz jedynie kierunek działania i rejon forsowania.

Rozmieszczenie poszczególnych elementów ugrupowania KA przy podjęciu do rzeki będzie zależało od konkretnej sytuacji i może być następujące:

- na czołwie będą znajdowały się OW /DP/ które mogą posuwać się w odległości 20-40 km od się głównych dywizji. Przed OW w odległości 10-14 km powinny działać ich oddziały rozpoznawcze. Za OW /na ich skrzydłach/ oddziały rozpoznawcze dywizji /z reguły - dywizyjne bataliony rozpoznawcze/.

- za OW posuwają się dywizje pierwszego rzutu KA, po 2-3 drogach lub w ugrupowaniu rozwinętym w pasie o szerokości 10-12 km.
- drugi rzut KA /lub odwód/ może posuwać się w odległości 20-30 km za dywizjami pierwszego rzutu,
- KGA i odwody specjalne KA - posuwają się między pierwszym a drugim rzutem korpusu,
- SD razem z drugim rzutem.

Forsowanie rzeki z marszu powinno odbywać się szybko i zdecydowanie. Jednakże, działania te są na tyle skomplikowane, że nawet oddziały i pododdziały czołowe potrzebują pewnej ilości czasu na wykonanie czynności związanych z organizacją forsowania /rozwiniecie, przygotowanie podejść do rzeki - przepraw, obezwładnienie obrony npla itp/.

W zależności od sytuacji i składu oddziałów czołowych, czas potrzebny do forsowania przez nie rzeki z marszu może być różny i wahać się w granicach od kilkunastu minut do kilku godzin.

Również podejście pododdziałów do rzeki będzie nie równomierne, a niekiedy pododdziały podejść do rzeki przed przygotowaniem przepraw przez jednostki inżynierskie /względnie gdy OW uchwyciły przyczółki - jednak przygotowano zbyt małą ilość przepraw/. Tempo podejścia poszczególnych rzutów do rzeki, również może być większe od przepustowości przepraw. Z powyższych powodów należy wyznaczyć linie wyjściowe rejonów wyjściowych i rejonów wyczekiwania dla bezpośredniego przygotowania się oddziałów do forsowania oraz by uniknąć niepotrzebnego skupienia wojsk w pobliżu rzeki.

Rejony te należy wybierać w pewnej odległości od rzeki w terenie sprzyjającym rozśrodkowaniu i ukryciu oddziałów /wąwozy, pagórki, lasy itp/.

W związku z tym rozmieszczenie elementów ugrupowania korpusu w momencie forsowania będzie następujące:

- a/ Pierwszy rzut KA:
  - na linii wyjściowej w odległości 100-200 m od lustra wody będą pierwsze fale /zazwyczaj zakładowane na średki amfibijne w rejonie wyjściowym i bez zatrzymania się na linii wyjściowej przystąpią do forsowania. Pozostałe siły batalionów pierwszego rzutu pp będą w rejonach wyjściowych batalionów w odległości 1-1,5km.
  - w rejonie wyjściowym w odległości 3-5 km od brzegu drugie rzuty pułków ;
  - w rejonie wyczekiwania w odległości k 10 km od brzegu rzeki drugi rzut dywizji.
  - część artylerii ppanc, czołgów i dział pancernych na SO na brzegu.
- b/ Drugi rzut korpusu w rejonie wyczekiwania w odległości 20 km od brzegu.
- c/ Grupy artylerii - rozwinięte w miarę podchodzenia na SO w odległości 3-5 km od brzegu zabezpieczają forsowanie.
- d/ AOPpanc KA - na SO na brzegu, względnie na skrzydło /gdy grozi kontratak npla/ lub w składzie KGA /zależy od konkretnych sytuacji/.
- e/ Odwód artylerii KA na SO w składzie KGA lub zgrupowany - między pierwszym a drugim rzutem KA,
- f/ OZap - między pierwszym a drugim rzutem KA,
- g/ odwód inżynierski KA - w pobliżu SD
- h/ OZR - za ugrupowaniem bojowym dywizji pierwszego rzutu
- i/ SD - w rejonie rozmieszczenia drugiego rzutu PO - 2-3 km od brzegu ;
- j/ odwód środków przepławionych KA rozmieszcza się między rejonem wyjściowym a rejonem wyczekiwania.

Należy przy tym pamiętać, że powyższa organizacja forsowania rzeki z marszu oraz rozmieszczenie elementów ugrupowania będzie najczęściej spotykana w warunkach gdy wojska ścigają wycofującego się npla i większość jednostek posuwa

się w kolumnach.

Natomiast gdy wojska posuwają się z prowadzeniem pomyślnych walk zaczepnych to przechodzą zwykle do rzeki w rozwiniętym ugrupowaniu i forsują ją w miarę wyjścia na brzeg. Rozmieszczenie w tym wypadku, poszczególnych elementów korpusu zależy każdorazowo od konkretnej sytuacji i w zasadzie odpowiada natarciu bez forsowania. Wypadek ten będzie najczęściej miał miejsce przy forsowaniu rzeki z marszu w taktycznej głębokości.

#### 6. Użycie broni atomowej.

W czasie forsowania rzeki z marszu broń atomowa może być użyta przez nacierające wojska przede wszystkim w wypadku, gdy npl zdecydował zorganizować obronę wzdłuż rzeki a sforsowanie jej z marszu byłoby wyjątkowo trudne.

Użycie broni atomowej - planuje dowódca Frontu, niktądy dowódca armii. Do najważniejszych obiektów na które może być wykonane uderzenie atomowe należą:

- ośrodki i punkty operu npla rozmieszczone na pierwszej pozycji głównego pasu obrony,
- odwody npla przechodzące z głębi w celu obsadzenia rubieży obrony wzdłuż rzeki ;
- lotnisk<sup>stwa</sup> i znajdujące się na nich lotnictwo,
- artyleria npla /szczególnie atomowa/.

Uderzenie atomowe <sup>może</sup> być wykonane w czasie gdy oddziały wydzielone będą znajdować się w odległości 3-5 km od miejsca wybuchu. OW powinny w ciągu 30-40 minut po wybuchu podejść do rzeki i natychmiast przeprawić się na przeciwległy brzeg wykorzystując wyłom dokonany przez broń atomową.

Dywizje pierwszego rzutu winny dążyć do szybkiego rozszerzenia przyczółka opanowanego przez OW i wykorzystanie skutków uderzeń atomowych.

Wejska winny być uprzedzone o uderzeniu atomowym na 20-30 minut przed wybuchem oraz winny mieć nałożoną oddzielnie ochronną. W celu uniknięcia porażenia wstrząsu, oddziały czołowe mogą być zatrzymane na krótki czas /chodzi przede wszystkim o kierowców samochodowych i wozów bojowych/.

## II. Organizacja dowodzenia w natarciu z forsowaniem rzeki z marszu.

Dowodzenie wojskami korpusu obejmuje całokształt pracy dowódcy i sztabu korpusu w zakresie organizacji i prowadzenia natarcia.

Podstawą do wykonania wszystkich przedsięwzięć związanych z dowodzeniem jest zamiar dowódcy armii i decyzja dowódcy korpusu. W natarciu z forsowaniem rzeki z marszu dowodzenie wojskami przez dowódcę korpusu będzie obejmowało:

- kierowanie walką związków taktycznych dla zabezpieczenia dogodnych warunków do forsowania rzeki z marszu, i wykonanie poprzedniego zadania,
- powzięcie decyzji i organizacja natarcia dla sforsowania rzeki z marszu; /organizacja natarcia obejmuje to samo zagadnienie - jak w warunkach normalnych/,
- kierowanie walką w czasie podejścia wojsk do rzeki i w toku forsowania.

W niniejszym wykładzie omówię cechy szczególnie zasadniczych zagadnień z powzięcia decyzji i organizacji natarcia przez dowódcę korpusu.

### 1. Wypracowanie decyzji przez dowódcę korpusu

Zadanie na forsowanie rzeki z marszu w głębokości operacyjnej korpus zazwyczaj otrzyma w trakcie wykonywania zadania dnia poprzedniego. Czasu na organizację natarcia będzie może 6-7 godzin do jednej doby.

W związku z tym praca dowódcy korpusu nad powzięciem decyzji i organizacji natarcia będzie przebiegała jak w natarciu przygotowywanym w ograniczonym czasie. Metoda i sposób pracy oraz zakres poruszanych zagadnień będzie każdorazowo zależał od konkretnej sytuacji. Jednym z możliwych wariantów pracy dowódcy może być następujący.

Po otrzymaniu zadania na forsowanie z marszu dca korpusu zapoznaje sztab i dcaów rodzajów wojsk o otrzymanym zadaniu /może to zrobić szef sztabu względnie saper gdy są zapoznani z zadaniem/.

Następnie dca KA krótko ocenia położenie wojsk w chwili otrzymania zadania i o ile sytuacja wymaga daje dodatkowo zadania jednostkom dla wyjścia na rubież zadania dnia, względnie opanowanie dogodnej rubieży do forsowania itp. Jednocześnie informuje jednostki o oczekującym forsowaniu z marszu. /może to wykonać szef sztabu lub saper./.

Po wydaniu powyższych zarządzeń dca KA przystępuje do analizy zadania, kalkulacji czasu osobistego i oceny położenia. Pracę tą dca korpusu będzie zazwyczaj przeprowadzał wspólnie z szefem sztabu i dcaami rodzajów wojsk. Z referatów może wysłuchać jedynie szefa saperów.

Wypracowanie decyzji oraz stawianie zadań bojowych /z elementami współdziałania/ zazwyczaj będzie przeprowadzone na podstawie mapy. Rekonosansu nie przeprowadza się.

Jedynie w wypadkach gdy czas i konkretna sytuacja umożliwi, dca KA może na głównym kierunku postawić zadanie i zorganizować współdziałanie w terenie.

Oprócz zagadnień jak w natarciu bez forsowania dca korpusu w analizie zadania i ocenie położenia winien uwzględnić dodatkowo:

a/ analiza zadania /przeprowadza zazwyczaj z szefem sztabu/

- szerokość pasa natarcia i odcinka forsowania



- sposób zabezpieczenia forsowania OW,
- jak podzielić siły i środki - niezbędne zmiany i przegrupowania ;
- jakie siły i środki można wykorzystać dla zabezpieczenia forsowania w początkowym okresie ;
- sposób przeprowadzenia poszczególnych elementów ugrupowania i ich użycie na przeciwnym brzegu,
- stosunek sił na podejściach do rzeki i na przeciwnym brzegu.

4/ W ocenie terenu:

- teren na podejściach do rzeki i jego wpływ na działanie wojsk własnych i npla ;
- wybór linii wyjściowej, rejonów wyczekiwania i rejonów wyjściowych. oraz rejonów rozmieszczenia elementów ugrupowania korpusu dla zabezpieczenia forsowania,
- charakter rzeki i możliwości wykorzystania środków przepławowych,
- rejon i rodzaje punktów przepławowych,
- teren na przeciwnym brzegu - jego wpływ na działanie wojsk własnych i npla ,

5/ W ocenie czasu ogólnego:

- czas na powzięcie decyzji i postawienie zadań bojowych,
- czas na organizację natarcia przez DP i pp oraz zatwierdzenie decyzji doów DP,
- czas na odpoczynek, kontrolę ;
- czas na dodatkowe sprecyzowanie zadań dla dywizji.

6/ W ocenie zabezpieczenia materiałowo-technicznego i warunków meteorologicznych rozpatruje zagadnienie jak w natarciu bez forsowania z uwzględnieniem krótkiego czasu na przygotowanie natarcia oraz

zagadnienie forsowania rzeki z marszu.

Po ustaleniu i wyjaśnieniu powyższych zagadnień dowódca precyzuje decyzję i melduje do armii.

Decyzja do KA do forsowania rzeki z marszu winna ujmować:

- kierunek głównego wysiłku forsowania i dalszego natarcia,
- ugrupowanie KA podczas forsowania rzeki,
- zadania dla DP i użycie pozostałych elementów ugrupowania, ich odcinki forsowania i sposób przeprawy,
- zadania zabezpieczenia forsowania rzeki przez artylerię i lotnictwo,
- sposób użycia środków przeprowowych oraz inżynieryjne zabezpieczenie forsowania,
- przedsięwzięcia związane z zabezpieczeniem bojowym forsowania,
- sposób współdziałania między związkami taktycznymi rodzajami wojsk i sąsiadami ;
- zabezpieczenie materiałowo-techniczne wojsk ;
- sposób i kolejność przeprawy punktów dowodzenia korpusu.

Po zatwierdzeniu decyzji do korpusu w obecności oficerów sztabu i doów rodzajów wojsk stawia zadanie bojowe i wydaje wytyczne zabezpieczenia bojowego z mapy.

Zadania bojowe oprócz zagadnień ujmowanych w natarciu bez forsowania winny ujmować zagadnienia współdziałania, odcinki forsowania i na ilu punktach i kiedy przeprowadzają się poszczególne elementy ugrupowania.

Zadania bojowe wykonawcom mogą być przekazane bezpośrednio przez doę korpusu lub przez oficerów łącznikowych, którzy wrysowują je na mapę i zapisują niezbędne dane w legendzie.

Mapę tę zatwierdza do korpusu.

W toku podchodzenia wojsk do rzeki dowódca korpusu

uzupełnić powziętą decyzję, stawiając podległym jednostkom dodatkowo zadania wynikające z powstałej sytuacji.

Należy pamiętać, że bezpośrednim organizatorem forsowania jest dowódca korpusu /dywizji/ i do obowiązków jego należy dokładne ustalenie sposobu i kolejności przeprowadzenia przez zagon podległym jednostkom.

2. Zabezpieczenie bojowe natarcia KA z forsowaniem rzeki  
-----  
z marszu :

Zabezpieczenie bojowe natarcia KA z forsowaniem rzeki z marszu, oprócz rodzajów zabezpieczenia w występujących w zwykłych warunkach obejmuje również obronę przepraw oraz organizację służby porządkowo-ochronnej i regulacji ruchu.

a/ Obrona przepraw.

W celu zniszczenia przepraw npl może organizować działania dywersyjne i wypadki. Mogą być także do tego celu użyte pływające miny i różnego rodzaju środki zapalające, puszczone z prądem rzeki.

W minach pływających może być użyty napalm, który po wybuchu pali się na wodzie.

W czasie minionej wojny używane były również kutry wyposażone w działa ppanc i karabiny maszynowe, które pod osłoną nocy zbliżyły się do mostów i ostrzeżliwie przeprowiadając się wojska opóźniając tempo przeprowy. W tym celu organizuje się ochronę przeprow które obejmują:

- wystawienie punktów obserwacyjno-meldunkowych wzdłuż rzeki ;
- wyznaczenie specjalnych patroli saperskich których zadaniem będzie wykawianie min pływających, środków zapalających i innych środków niszczenia przeprow,

- oskone przeprow specjalnymi liniami stalowymi lub siatkami rozciągniętymi w wodzie dla wykławianie pływających min i środków zapalających;
- zwalczanie kutrów npla.

b/ Służba porządkowo-ochronna i regulacja ruchu.

Po podejściu wojsk do rubioży wodnej sztab korpusu na podstawie wytycznych dcy organizuje służbę porządkowo-ochronną i regulację ruchu.

Do bezpośredniego kierowania przeprow wojsk wyznacza się komendantów punktów przeprowowych, którzy podlegają dowódcy odcinka przeprowowego którym jest dca korpusu. Komendanta punktu przeprowowego wyznacza się z pośród oficerów pododdziału saperckiego budującego daną przeprowę. Kieruje on przeprową ze swego stanowiska dowodzenia, rozmieszczonego w pobliżu punktu przeprowowego.

Do obowiązków komendanta punktu przeprowowego należy:

- przestrzeganie ustalonej kolejności przeprowy wojsk i dyscypliny w jsk na przeprowie,
- wywalywanie kolejnych fal z linii wyjściowej na linię odbicia,
- prowadzenie ewidencji przeprowiających się jednostek,
- stałe utrzymanie przeprowy w stanie nadającym się do użytku;
- meldowanie dowódcy odcinka przeprowowego o przebiegu przeprowy.

Jeden z pomocników komendanta punktu przeprowowego powinien znajdować się na przeciwległym brzegu, kierując odsyłaniem środków przeprowowych.

W celu zapewnienia porządku i dyscypliny wojsk podczas przeprowy organizuje się służbę regulacji ruchu. Posterunki regulacji ruchu wystawia się:

- w rejonie wyczekiwania oraz między rejonem wyczekiwania a linią wyjściową,

- na linii wyjściowej oraz między linią wyjściową a linią odbicia /w pobliżu linii odbicia/.  
Ilość posterunków uzależniona jest od konkretnej sytuacji i warunków terenowych.

c/ Cechy szczególne obrony przeciwatomowej.

Według poglądów amerykańskich użycie broni atomowej podczas obrony rzeki może być następujące:

- w czasie podejścia nacierających wojsk do rzeki ;
- w czasie zakładowania wojsk nieprzyjaciela na środki przeprawy,
- w czasie walki na zdobytych przez nieprzyjaciela przyczółkach w celu wsparcia kontrataków dywizyjnych i korpuśnych.

W związku z powyższym w czasie podejścia do rzeki należy zwiększyć odległość pomiędzy poszczególnymi kolumnami zarówno w głąb jak i wzdłuż. Odległość pomiędzy drogami przemarшу poszczególnych kolumn powinna wynosić około 3-5 km.

Szczegól<sup>ą</sup> uwagę również należy zwrócić na obronę przeciwatomową wojsk w czasie walki o utrzymanie i poszerzenie przyczółków, gdyż istnieją wtedy najbardziej dogodne warunki dla nieprzyjaciela jednoczesnego zniszczenia sił i środków skupionych na małej powierzchni oraz środków przeprawowych na rzece.

Głównym zadaniem obrony przeciwatomowej wojsk podczas forsowania rzeki z marszu winno być: zabezpieczenie nieprzerwanej przeprawy i dział<sup>ni</sup> wojsk na opromieniowanych przyczółkach.

Obrona przeciwatomowa podczas forsowania rzeki z marszu obejmuje w zasadzie te same zagadnienia jak w natarciu w warunkach zwykłych.

### 3. Organizacja współdziałania

-----

Zazwyczaj zagadnienie współdziałania w natarciu KA z forsowaniem rzeki z marszu będą rozpatrywane, jednocześnie ze stawianiem zadań bojowych z mapy względnie na głównym kierunku w terenie /gdy czas i sytuacja pozwoli/. Zasadniczymi zagadnieniami które winien rozpatrzyć dowca KA /oprócz zagadnień poruszanych w zwykłych warunkach/ będą:

- sposób zabezpieczenia działek oddziałów wydzielonych i dywizji pierwszego rzutu przez lotnictwo,
- sposób artyleryjskiego zabezpieczenia forsowania,
- sposób wykonania manewru siłami i środkami - na wypadek konieczności zmiany odcinków forsowania ;
- sposób użycia środków przepławowych,
- sposób działania wojsk w celu połączenia opanowanych przyczółków, umocnienia się na przeciwległym brzegu i dalszego rozwinięcia natarcia ;
- sposób działania wojsk w wypadku kontrataków nplc na przeciwległym brzegu.

Szczególne uwagę dowca KA winien zwrócić na współdziałanie OW z dywizjami pierwszego rzutu. Zabezpieczenie działek OW oraz szybkie podejście sił głównych dywizji, nabiera szczególnego znaczenia dla zapewnienia dużego tempa forsowania.

Również dużą uwagę należy zwrócić na współdziałanie pomiędzy dywizjami które mogą forsować rzekę na różnych kierunkach i odcinkach, dla połączenia ich przyczółków w jeden korpuśny.

### 4. Organizacja punktów dowodzenia.

-----

W czasie pościgu i polchodzenia do rzeki dowca korpusu kieruje walką przesuając się na czoło drugiego rzutu dywizji względnie z SD które przesuwa się na czoło

drugiego rzutu korpusu.

Podstawowymi środkami dowodzenia w tym okresie - będzie radio i środki ruchome /oficerowie łącznikowi/. Z chwilą podejścia do rzeki i rozpoczęcia forsowania, dowca KA kieruje walką z PO. Punkt obserwacyjny dowcy KA wybiera się w ten sposób aby dowca KA mógł osobiście wpływać na kierowanie forsowania dywizji pierwszego rzutu oraz na ich walkę na głównym kierunku korpusu. Odległość jego od rzeki - zależy od konkretnej sytuacji. Należy dążyć do wybrania PO możliwie jak najbliższej brzegu w terenie zabezpieczającym przed oddziaływaniem broni atomowej /Niejednokrotnie może znajdować się na jednej wysokości z PO DP i pp/. SD korpusu zazwyczaj rozmieszcza się między pierwszym a drugim rzutem lub w rejonie drugiego rzutu.

Po rozpoczęciu forsowania punkty obserwacyjne powinny być przeprowadzone na przeciwległy brzeg możliwie najwcześniej. Dowcy dywizji pierwszego rzutu korpusu armijnego przeprowadzają się nie później jak z ostatnią falą pierwszego rzutu dywizji.

Dowca korpusu powinien przeprowadzić się - nie później jak z ostatnią falą drugich rzutów dywizji /pierwszego rzutu KA/ pozostawiając na własnym brzegu swego zastępcę do spraw liniowych dla dalszego kierowania przeproważ wojsk. Przed przeprowadzeniem się dowcy KA powinna być zorganizowana łączność na przeciwległym brzegu z oddziałami przeprowadzonymi, z SD korpusu z dowcą armii i sąsiadami.

Stanowisko dowodzenia korpusu przenosi się na drugi brzeg po przeprowadzeniu większości sił i środków korpusu.

Z reguły winno rozpocząć normalną pracę na przeciwległym brzegu do czasu wprowadzenia do walki drugiego rzutu KA.

III. Prowadzenie forsowania i walki na przeciwległym brzegu.

1. Walka pododdziałów KA celem szybkiego podejścia  
do rzeki oraz forsowanie i walka OW dla opanowania  
przyczółków.

W czasie podejścia do rzeki główny wysiók wojsk korpusu rozwijających powodzenie lub pościg powinien być skierowany na rozgromienie wycofujących się jednostek npla nad rzekę, uniemożliwienie mu zorganizowania tam obrony oraz na niedopuszczenie do podejścia jego odwodów z głębi obrony.

Oddziały czołowe nacierających wojsk powinny wyprzedzić wycofującego się npla przez :

- przyspieszenie tempa posuwania się wojsk własnych,
- opóźnienie odejścia wojsk npla za rzekę.

W czasie pościgu należy dążyć ~~do~~ by wojska wyszły nad rzekę w zaplanowanym ugrupowaniu i na przewidywanych odcinkach forsowania.

W okresie podejścia do rzeki dywizje pierwszego rzutu organizują i wysyłają oddziały wydzielone, których zadaniem jest szybkie wyjście nad rzekę, opanowanie przepraw lub przyczółków na przeciwległym brzegu i utrzymanie ich do czasu podejścia sił głównych dywizji. Siła i skład OW zależy od konkretnej sytuacji a szczególnie od charakteru obrony npla w chwili podejścia OW do rzeki. W wypadku gdy korpus prowadzi pościg, a oddziały wydzielone mają uchwycić przyczółek przed podejściem npla a to skład ich powinien być większy /w sile wzmocnionego pp/.

Jeżeli natomiast podejście do rzeki odbywa się w toku walki ze stawiającym opór nplem - wówczas oddziałom wydzielonym trudno będzie oderwać się od sił głównych na większą odległość i uprzedzić npla w podejściu do przepraw w tej sytuacji oddziały wydzielone winny być bardziej ruchliwe i skład ich

może być mniejszy / w silo wzmocnionego batalionu/.  
Na kierunku uderzeń atomowych należy wysłać silniejszą  
OW. Z reguły OW wysyła każda dywizja posuwająca się  
w pierwszym rzucie korpusu.

OW nie wdaje się w walkę z poszczególnymi punktami  
oporu i wycofującymi się pododdziałami npla - podchodząc  
szybko do wyznaczonych rejonów wyjściowych. Pod osłoną  
własnych pododdziałów rozpoznawczych w rejonie wyjściowym  
następuje załadunek fali czołowej na amfibijne  
środki przepławowe. W składzie fali czołowej forsują  
rzekę pododdziały piechoty uzbrojone w broń maszynową,  
oraz wzmocnione artylerią ppanc i saperami.  
Pozostałe siły OW rozwijają się w ugrupowanie bojowe  
do forsowania.

Czołgi i artyleria przeznaczona do strzelania na wprost  
zajmują SO na brzegu własnym w celu osłony forsowania  
fali czołowej. Artyleria i moździerze oraz lotnictwo  
obezwładniają ocalałe punkty oporu npla.

W czasie artyleryjsko-lotniczego przygotowania fali  
czołowa wchodzi z rejonów wyjściowych i pod osłoną  
ognia artylerii, czołgów i lotnictwa forsuje rzekę.  
Jeżeli w skład OW wchodzi czołgi - amfibie, wówczas for-  
sują one rzekę razem z falą czołową, prowadząc ogień w  
teku przeprawy.

W wypadku oparcia przez OW mostów lub brodów czołgi  
BWP wraz z desantem piechoty wykorzystują je do przepra-  
wy jednocześnie z falą czołową.

Bezpośrednio za falą czołową przepływają się na środkach  
desantowych następnie fale piechoty, artylerii ppanc OW.  
Po uchwyceniu przeciwległego brzegu saperzy przystępują  
do budowy przystani dla promów oraz przygotowują wyładki  
dla wozów bojowych i artylerii. Równocześnie odbywa się  
montowanie promów na własnym brzegu.

W wypadku gdy rzeka posiada odnogi lub głębokie zalewy -  
promy można montować zewczasu spławiając je na odcinku  
przeprawy.

Z chwilą gotowości promów - przepływają się czołgi i

dekanczają się do odpowiednich pododdziałów piechoty, oraz w miarę poszerzania przyczółka przeprowadza się artyleria strzelająca z zakrytych SO.

Podczas walki o przyczółek oddziały wydzielone prowadzą rozpoznanie rzeki w celu ustalenia bledów do przeprowy sily glównych dywizji oraz miejsc d godnych do budowy mostów.

W wypadku gdy za OW zostały wysłane oddziały pontonowe / z osłoną piechoty/ to pod osłoną oddziałów wydzielonych przystępują do budowy zaplanowanych ciężkich przeprow mostowych i promowych. Przeprowy te winny być gotowe przed podejściem sily glównych dywizji pierwszego rzutu.

Podczas przeprowy OW sily glównie korpusu prowadząc pś- cieg powinny dążyć do jak najszybszego wykorzystania i rozwinięcia powodzenia oddziałów wydzielonych. W wypadku kontrataków npla na podejściach do rzeki należy odpic- ród je częścią sily bez angażowania sily glównych.

Dot. korpusu w tym okresie powinien:

- dążyć do utrzymania/wysokiego tempa pścigu,
- wzbraniać wycofywanie się npla oraz zbierać dodatkowe dane o polchodzących odwodach npla z głębi, o organi- zacji obrony na przeciwnym brzegu, charakterze rzeki;
- kierować i wspierać walkę OW,
- wysłać za OW środki przeprowowe /o ile sytuacja pozwo- la/ pod osłoną piechoty,
- w miarę polchodzenia do rzeki precyzować zadania dla oddziałów dla sforsowania rzeki z marszu.

2. Forsowanie rzeki przez DP pierwszego rzutu korpusu i wal-  
-----  
ka na przeciwnym brzegu dla wykonania zadania bliższe-  
-----  
go korpusu.  
-----

Dywizje pierwszego rzutu korpusu prowadząc pścig wycho-  
dzą w rejon wyściełowe gdzie następuje rozwinięcie

oddziałów dywizji do forsowania. Pułki pierwszego rzutu dywizji rozwijając się w kolumny batalionowe, kompanijne, podważą piechotę pierwszego rzutu możliwie jak najbliższej rzeki, i forsują ją wykorzystując etatowo i przydzielone środki przeprowadowe oraz oddziałów wydzielonych.

W wypadku gdy OW uchwyciły odpowiednio przyczółki i przygotowały przeprowady ~~to~~ większość sił dywizji przeprowadzi się po mostach zbudowanych przez oddziały pontonowe, posuwając się w ślad za OW. Pozostałe oddziały dywizji przeprowadzają się na środkach desantowych, forsując rzekę na szerokim froncie. Jeśli sytuacja bojowa uniemożliwiła wysłanie oddziałów pontonowych i budowę mostów do czasu podejścia sił głównych dywizji, wówczas forsują one rzekę na etatowych i przydzielonych środkach desantowych oraz wykorzystują środki oddziałów wydzielonych nie czekając na gotowość przeprowad mostowych.

Pododdziały dywizji po przeprowadzeniu się na przeciwległy brzeg natychmiast wchodzi do walki rozwijając zdecydowane natarcie poszerzają przyczółki dążąc do połączenia ich w jeden przyczółek zabezpieczający przeprowadę sił głównych dywizji. Pułkowo, dywizyjnie i korpusem grupy artylerii oraz odwody ppanc i cząłki wysuwają się do przodu zajmując SO w celu zabezpieczenia forsowania rzeki przez pułki pierwszego rzutu. PGM i DGA przeprowadzają się kolejno bezpośrednio za pułkami pierwszego rzutu.

Dowódcy dywizji skierują wysiłek oddziałów wydzielonych i pułków pierwszego rzutu na przekroczenie głównego pasa obrony npla i wykonanie zadania bliższego DP przeprowadzając jednocześnie pozostałe siły. Artyleryjskie odwody przeciwpancerne i oddziały zaporowe dywizji powinny przeprowadzić się razem z pierwszym rzutem dywizji celem zapewnienia obrony ppanc opanowanych przyczółków.

Drugi rzut dywizji winien być wprowadzony do walki ~~z~~ z marszu. Uwzględniając jednak rzekę, która uniemożliwia jednocześnie przeprowadzenie całości pułku na przeciwległy brzeg może on być wprowadzony:

- w całości wchodząc do walki w kolumnach kompanijnych, po uprzednim ześrodkowaniu się po przeprawie w wyznaczonych rejonach,

- batalionami w miarę ich przeprawy na przyczółek.

Razem z drugimi rzutami dywizji powinien przeprawić się na przeciwległy brzeg AOPpanc i OZap korpusu.

Artyleria dywizji oraz wszystkie czołgi BWP winny być przeprawione w trakcie przeprawiania się drugich rzutów DP lub też z nimi.

SO artylerii winny być wybierane tak by mogły rozwinąć się do prowadzenia ognia na wprost do odparcia kontrataków npla. Po przeprawieniu wszystkich sił na przeciwległy brzeg dywizje pierwszego rzutu kontynuują natarcie, wykonując przed nim postawione zadanie.

Dywizja pierwszego rzutu korpusu, działająca na kierunku uderzenia atomowego powinna w ciągu 5-6 godzin sforsować rzekę i opanować przyczółek o szerokości 10-12 km i głębokości 12-15 km.

Srednie tempo natarcia z forsowaniem rzeki wynosi około 3 km/godz., jakkolwiek w każdym wypadku zależy ono od konkretnej sytuacji.

Jeżeli oddziałowi wydzielonemu nie uda się sforsować rzeki z marszu i opanować przyczółka do czasu podjęcia się głównych dywizji, wówczas dywizja forsuje rzekę z całością sił a oddział wydzielony działa w składzie pierwszego rzutu.

W tym wypadku, w czasie gdy pułki pierwszego rzutu dywizji przygotowują się do forsowania rzeki w rejonach wyjściowych - wykonuje się uderzenie atomowe na pierwszą pozycję obrony npla, po czym pierwsze fale rozpoczynają forsowanie.

Atak poprzedza 15-20 minutowe przygotowanie artyleryjskie i lotnicze w celu osłony wyjścia pododdziałów z rejonów wyjściowych nad rzekę oraz zbezwładnienia punktów oporu npla ocalałych po wybuchu atomowym.

Przygotowanie artyleryjskie wykonuje się metoda 1-2 nowok ogniwych. Biorze w nim udział cała artyleria, która zdąży rozwinąć się do tego czasu oraz czołgi i działa pancerne. Natarcie oddziałów dywizji na przeciwległym brzegu wspiera

się metodą KZO.

Przeprawione pododdziały wchodzi do walki kompaniami i batalionami bezpośrednio po przeprawieniu się opanowując zakazane im obiekty i rubieża.

W dalszym ciągu dywizja działa podobnie jak w przykładzie omówionym poprzednio.

Przyczółki opanowane przez bataliony i pułki w początkowym okresie forsowania nie będą obejmowały swoją szerokością całych pasów natarcia. Pomiedzy przyczółkami mogą być przerwy i luki. Dlatego rozwijając natarcie należy dążyć do połączenia poszczególnych przyczółków w jeden.

W czasie opanowania i rozszerzenia przyczółków npl będzie dążył do zlikwidowania ich kontratakami odwodów pułkowych, dywizyjnych a nawet korpusnych. Kontrataki te będą wykonywane wcześniej, z bliższych podstaw jak w warunkach zwykłych. Sposób odparcia kontrataków nie różni się od podobnych działań w warunkach zwykłych. Jednak ze względu na ważność utrzymania przyczółków, dla korpusu winien na to zagadnienie szczególnie zwrócić uwagę, koordynując działania dywizji, zapewniając ich współdziałanie, oraz regulując tok przeprawy wojsk. Walka z kontratakującym nplem nie powinna w najmniejszym stopniu osłabić wysiłków korpusu na głównym kierunku i zahamować tempa natarcia.

W czasie przeprawy dywizji pierwszego rzutu npl może wykonać uderzenia atomowe na przeprawy celem zniszczenia naszych przepraw oraz obczwłodnienia siły żywej na przeprawach i zahamowanie naszego forsowania. W tym wypadku dla korpusu winien prze prowadzić szybki i sprawny manewr sprzętem przeprawowym będącym u niego w rezerwie oraz zwrócić uwagę na jaknajszybszą likwidację skutków uderzenia atomowego w rejonach przepraw /szczególnie dezaktywacja sprzętu przeprawowego/.

Początkowy przebieg forsowania ma decydujący wpływ na wykonanie zadania przez korpus.

Dlatego też dowódcy korpusu z chwilą rozpoczęcia forsowania z reguły znajdują się na punkcie obserwacyjnym - bezpośrednio na brzegu rzeki i osobiście kierują przeprawą. Szczególnie skomplikowana będzie praca dowódcy w okresie gdy część pierwszego rzutu walczy na przyczółkach a pozostałe siły znajdują się jeszcze w pościgu za nplm.

W tym wypadku znajomość aktualnej sytuacji i konieczność oddziaływania na przebieg walki wymaga szczególnie sprawnej pracy oficerów sztabu i oficerów łącznikowych.

W tym okresie dowódcy korpusu powinni:

- dążyć by oddziały forsowały rzekę na szerokim froncie i dużymi siłami, przede wszystkim na tych odcinkach, gdzie obrona npla jest najsłabsza, biorąc przy tym pod uwagę warunki terenowe i charakter przeszkody wodnej;
- z chwilą podejścia wojsk do rzeki wysuwać do przodu etatowe środki przeprowowe a przede wszystkim pływające transportery gąsienicowe i samochody wykorzystując przy tym w miarę możliwości środki miejscowe i podręczne;
- zdecydowanie rozwijać powodzenie osiągnięte na jakimkolwiek odcinku forsowania, łącząc manewr wojsk z manewrem środków przeprowowych;
- zabezpieczyć duże tempo forsowania przez obczwładnienie obrony npla ze przeszkodą wodną, odpieranie jego kontrataków i uniejętną organizację forsowania;
- skierować <sup>wy</sup>wysiłki dywizji pierwszego rzutu w celu jak najszybszego połączenia poszczególnych przyczółków w jeden zabezpieczający rozwinięcie sił głównych korpusu.

3. Przeprowa drugiego rzutu korpusu i rozwinięcie natarcia na  
-----  
przeciwnym brzegu dla wykonania zadania dalszego.  
-----

Drugi rzut korpusu może rozpocząć przeprowę po opanowaniu odpowiednio szerokiego przyczółka przez dywizje pierwszego rzutu. Przeprowa się on po mostach i promach przygotowanych w czasie przeprowy pierwszego rzutu. Drugi rzut korpusu armijnego z zasady wejdzie do walki po wykonaniu

zadania bliższego przez korpus. Po przeprowadzeniu się na przeciwległy brzeg, grupuje się on w rejonach zbiórki w gotowości do wyjścia i rozwinięcia się na rubieży wprowadzenia do walki. W tym wypadku jest on wprowadzony do walki jednocześnie całością sił. Natomiast gdy sytuacja wymaga - może on być wprowadzony poszczególnymi pułkami w miarę ich przeprowadzenia się.

Razem z drugim rzutem lub przed nim winna być przeprowadzona całość artylerii korpusu która przygotowuje się między innymi do zabezpieczenia wprowadzenia do walki drugiego rzutu korpusu.

Drugi rzut korpusu winien być wprowadzony przede wszystkim na kierunku głównego uderzenia lub na kierunku gdzie zarysowało się najwyraźniej powiedzenie i są warunki wykonania zadania.

Sposób wprowadzenia i zabezpieczenia walki drugiego rzutu korpusu nie odbiega od zasad w warunkach zwykłych.

W trakcie wykonywania zadania następnego nieprzyjaciół może przeciwdziałać bliskimi odwodami operacyjnymi. W tym wypadku należy dążyć, by natarcie korpusu nie zostało zahamowane lub zatrzymane. Jednak, gdy zajdzie konieczność, korpus na rozkaz dow. armii może przejść większością a nawet całością sił do odparcia przeciwwuderzenia.

Po opanowaniu najeżonego przyczółka, korpus zależnie od konkretnej sytuacji może umocnić się na opanowanej rubieży, zabezpieczając przeprawę i wprowadzenie drugiego rzutu /odwołu/ armii lub rozwijać dalej działania w głąb. Wykonanie zadania przez korpus armijny zbiega się zwykle z końcem kolejnego dnia walki, a nawet może trwać częściowo i w nocy. Z reguły pod koniec dnia korpus otrzymuje zadanie na następny dzień walki. W związku z tym, w trakcie wykonywania zadania następnego dow. korpusu wypracowuje decyzję na następny dzień, dokonuje niezbędnych przagrupowań, uzupełnia zapasy i przygotowuje się do działań w następnym dniu zgodnie z decyzją dow. armii.

III. Cechy szczególne organizacji i prowadzenia natarcia  
przez KA z planowym przygotowaniem forsowania rzeki.

1. Ogólne zasady.

Forsowanie z planowym przygotowaniem przeprowadza się:

- gdy po dłuższej styczności z nplm przechodzimy do działań zaczepnych, zazwyczaj będzie to początek nowej operacji lub etapu operacji ;

- po nieudanym forsowaniu przeszkody wodnej z marszu. Sześcielnym organizującym i planującym forsowanie z planowym przygotowaniem jest armia.

Cechy szczególne forsowania z planowym przygotowaniem:

- stopniowe narastanie sił i środków na przeciwległym brzegu, co stwarza trudną sytuację dla wojsk walczących na przyczółkach, szczególnie w początkowym okresie forsowania i podczas kontrataków npla,

- poważne trudności w użyciu czołgów i dział pancernych, szczególnie przy ataku przedniego skraj obrony npla, gdyż w początkowym okresie walki nie ma możliwości masowego ich użycia.

- stosunkowo duże zagęszczenie sił i środków na opanowanych przyczółkach i wpływająca stąd groźba poniesienia poważnych strat podczas uderzeń atomowych npla ;

- wrażliwość punktów przepławowych, przede wszystkim promowych i mostowych na wszelkiego rodzaju ogień npla ;

- możliwość poważnego skażenia ciętami promieniotwórczymi obu brzegów rzeki w wypadku wykonania przez npla podwodnych wybuchów atomowych na bardzo szerokich i głębokich przeszkodach wodnych;

- utrudniona praca tyłów, która komplikuje zaopatrzenie i ewakuację ;

- utrudniona organizacja dowodzenia i łączności.

2. Możliwości korpusu armijnego i niezbędne środki wzmocnienia. Szerokość odcinka forsowania pasa natarcia korpusu określa się na podstawie ilości batalionów piechoty forsujących w pierwszych rzutach pułków pierwszego rzutu dywizji.

Na głównym kierunku i przy ugrupowaniu pp, DP i KA w dwa rzuty, korpus otrzyma odcinek forsowania równy pasowi natarcia o szerokości do 12 km.

W wypadku gdy KA będzie posiadał w pierwszym rzucie trzy DP, to licząc na każdą DP do 6 km - odcinek forsowania KA wyniesie do 20 km.

Określ<sup>na</sup> poniżej szerokość odcinka forsowania nie jest stała i zawsze zależy od konkretnych warunków.

Możliwości KA i konieczne środki wzmocnienia określa się przede wszystkim według możliwości i potrzeb prowadzenia walki na brzegu nplc.

A zatem nie odbiegają one w zasadzie od możliwości i potrzeb w natarciu bez forsowania.

Jedynie potrzeby KA w siłach i środkach inżynieryjnych różnią się w sposób zasadniczy, korpus może otrzymać:

- jedną ciężką Brygadę Saperów ; /CBSap/
- jeden pułk pontonowy /pp nt/
- jeden batalion przeprawy desantowej

/Dokładne kalkulacje zostaną podane na wykładzie z katedry wojsk inżynieryjnych/.

Z wojsk chemicznych, korpus może dodatkowo otrzymać batalion zadymiania, batalion odkażenia umundurowania i ekwipunku oraz batalion odkażania terenu. Dyktowane to jest zwiększonymi wymogami w zakresie maskowania przepraw oraz dezaktywacji.

3. Ugrupowanie <sup>b</sup> bojowe korpusu armijnego.

Korpus armijny mający w swym składzie DZ, jako zasada grupuje się w dwa rzuty. W pierwszym rzucie ma dwie DP w drugim rzucie DZ.

Gdy korpus jest w składzie trzech DP może on się ugrupować w jeden rzut. Ugrupowanie takie pozwala wykonać

jednocześnie silne uderzenia na szerokim froncie oraz skraca czas forsowania. Strony ujemne: potrzeba dużej ilości środków przepławowych, utrudniony manewr na przeciwnym brzegu, ograniczona możliwość potęgowania siły uderzenia. Elementy ugrupowania KA, ich siła i skład i główne zadania w zasadzie nie różnią się od siły, składu i głównych zadań w natarciu bez forsowania. Bezpośrednio przed rozpoczęciem artyleryjskiego, lotniczego i atakowego przygotowania forsowania i ataku wojska KA rozmieszczają się na podstawach wyjściowych w następujący sposób:

- fala czołowa - na linii wyjściowej,
- bataliony piechoty pierwszego rzutu pp - w rejonach wyjściowych,
- bataliony piechoty drugiego rzutu pp - w rejonach wyjściowych za batalionami pierwszego rzutu ;
- drugie rzuty dywizji w rejonie wyczekiwania,
- drugi rzut KA - w rejonie ześrodkowania,
- grupy artylerii na SO jak w warunkach bez forsowania,
- część artylerii ppanc, czołgów i dział ppanc - na SO na brzegu,
- AOPpanc i OZap KA - między pierwszym a drugim rzutem lub AOPpanc na SO na brzegu;
- odwód artylerii OW - między pierwszym a drugim rzutem KA lub na SO w składzie KGA,
- odwód inżynierski KA - w pobliżu SD,
- OZR - za ugrupowaniem bojowym dywizji pierwszego rzutu KA ;
- sprzęt przeprawy ciężki znajduje się między rejonem wyjściowym i rejonem wyczekiwania,
- sprzęt przeprawy lekki /desantowy/ rozmieszcza się razem z falą czołową i pierwszą falą,
- odwód środków przepławowych KA rozmieszcza się między rejonem wyjściowym a rejonem wyczekiwania.

#### 4. Określanie zadań bojowych.

Korpus w natarciu i z forsowaniem rzeki otrzymuje zadanie:

- bliższe - przełamanie głównego pasa obrony nplc,
- następne - przełamanie drugiego pasa, opanowanie i utrzymanie przyczółka na taktyczną głębokość obrony nplc.

Po wykonaniu tego zadania <sup>Korpus</sup> może otrzymać nowe zadanie, bojowe wynikające z konkretnej sytuacji na polu walki i decyzji dowódcy armii.

Zadanie bojowe DP pierwszego rzutu KA:

- zadanie bliższe: opanowanie przyczółka na głębokość głównego pasa ;
- zadanie następne: poszerzenie i umocnienie opanowanego przyczółka.

Drugi rzut KA /DZ lub DP/, który wchodzi do walki z zasadą po opanowaniu przez DP pierwszego rzutu wyżej określonego przyczółka - otrzymuje zadanie bliższe, którego treścią jest opanowanie przyczółka na całą taktyczną głębokość obrony nplc.

Dalsze działanie drugiego rzutu KA; rozwija się zależnie od sytuacji bojowej i decyzji dowódcy KA.

#### 5. Wypracowanie decyzji przez dowódcę korpusu armijnego.

Metoda i treść, praca dowódcy korpusu nad wypracowaniem decyzji w zasadzie nie różni się od pracy nad powzięciem decyzji w warunkach zwykłych. Cechy charakterystyczne w rozpatrywanych zagadnieniach wypływają z konieczności pokonania przeszkody wodnej i treść ich obejmuje zagadnienia jak przy forsowaniu z marszu. Szczególnego znaczenia nabiera rekonosans na odcinku rzeki, gdzie przewiduje się wykonanie głównego uderzenia, oraz w rejonach planowanych przepraw.

6. Prowadzenie forsowania i walki na przeciwległym brzegu.

Cechami charakterystycznymi będzie:

- godzinę "G" określa odbicie fali czołowej od własnego brzegu ;
- artyleryjskie przygotowanie ataku trwa do chwili przeprowadzenia batalionów pierwszego rzutu pp ;
- działanie fali czołowej i pierwszej fali ma decydujące znaczenie dla całości forsowania. Dlatego też dca KA podczas forsowania rzeki przez fale czołowe, z reguły znajduje się na PO bezpośrednio na brzegu rzeki i osobiście kieruje działaniem fali czołowej i pierwszej fali.
- atak rozpoczyna się po przeprowadzeniu na przeciwległy brzeg batalionów pierwszego rzutu pp, ich uporządkowanie się,

Przeprawa poszczególnych elementów ich działanie na przeciwległym brzegu - jak przy forsowaniu z marszu ce zostało omówione w poprzednim rozdziale:

Zakończenie:

Forsowanie rzeki może odbywać się z marszu i po planowym przygotowaniu.

Zasadniczym sposobem - jest forsowanie z marszu.

Natarcie z forsowaniem z marszu jest złożonym działaniem bojowym i wymaga od dowódców i sztabów dokładnego jego planowania i przygotowania.

Omówione wyżej sposoby forsowania przeszkody wodnej z marszu nie stanowią reguł, które należy stosować we wszystkich wypadkach.

Sposoby forsowania rzeki przez korpus należą zawsze od konkretnej sytuacji.

Poza tym stały rozwój techniki, pojawienie się nowych typów sprzętu przeprawowego i uzbrojenia - wymaga wprowadzenia ciągłych, twórczych innowacji w dotychczasowych metodach i sposobach prowadzenia działań.

Wykonano w 100 egz

OPRACOWAŁ:

Egz.nr.1-100 - bibl.tajna

wyk. mjr MYSZŁON

druk. OLCZAK dn. 3.5.56r

nr ks. 1750/241/56

nr brudn. 0519/

/-/ M Y S Z Ł O N

mjr

