



LT-112

AKADEMIA SZTABU GENERALNEGO
im. gen. broni K. Świerczewskiego

KATEDRA TAKTYKI OGÓLNEJ

AKADEMIA SZTABU GENERALNEGO
im. gen. broni K. Świerczewskiego
WIELKOPOLSKA 1A
011000
Nr wyd.

~~TAJNE~~

Egz. Nr 149

23

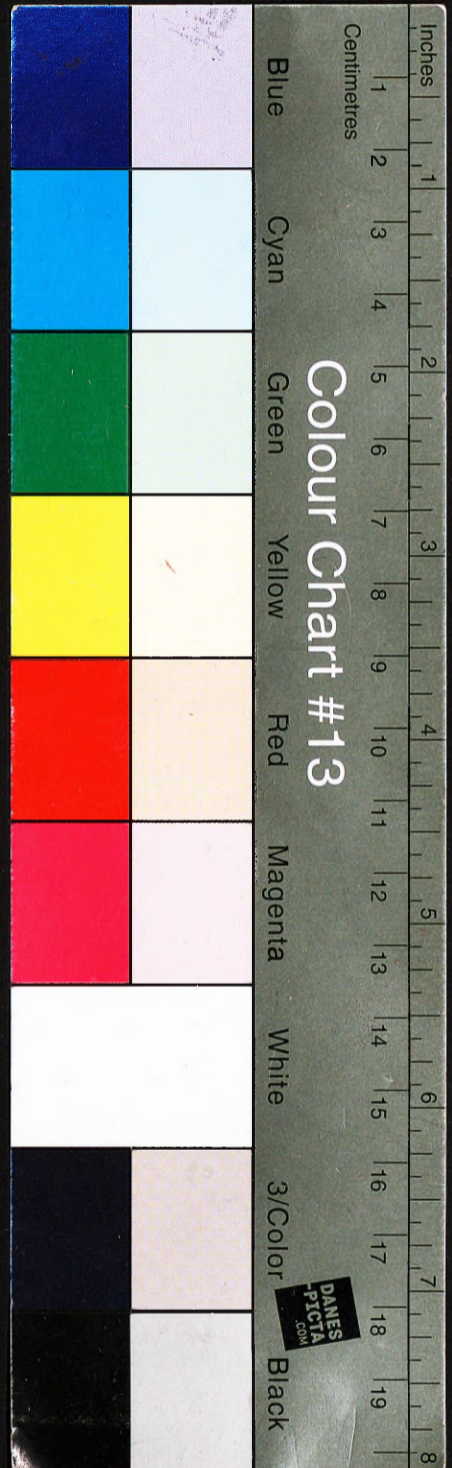
mjr KLONOWSKI

**Właściwości organizacji i prowadzenia natarcia
przez dywizje piechoty w nocy**

*egz. wpłynął do Archiwum w 1984
- nie podlega skasowaniu*

WŁODPOLSKA KŁONIA - ARCHIWUM
WYDZIAŁ HISTORII
AKADEMII SZTABU GENERALNEGO
im. gen. br. K. Świerczewskiego

12484



254/112

109

AKADEMIA SZTABU GENERALNEGO
im. gen. broni K. Świerczewskiego

KATEDRA TAKTYKI OGÓLNEJ

AKADEMIA SZTABU GENERALNEGO
im. gen. broni K. Świerczewskiego
KATEDRA TAKTYKI OGÓLNEJ
II
011000
Pr. wyd.

~~TAJNE~~

Egz. Nr 149

12
23

mjr KLONOWSKI

**Właściwości organizacji i prowadzenia natarcia
przez dywizje piechoty w nocy**

*egz. wptynięt do Archiwum w 1955
- nie podlega zmianom*

BIURO GŁÓWNE ARCHIWUM
AKADEMII SZTABU GENERALNEGO
im. gen. br. K. Świerczewskiego

12484

1284

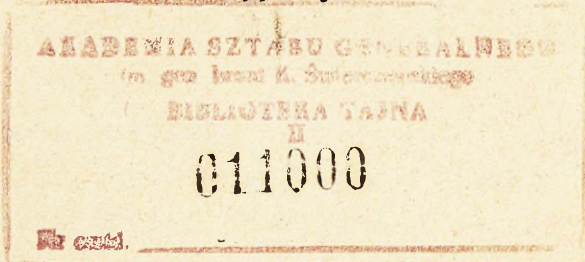
Prac. Prot. nr. 12357 par.

AKADEMIA SZTABU GEBIRALNEGO
im. gen. broni K. Swierczewskiego
KATEDRA TALENTY OGOLNEJ

"ZATWIERDZAL"
SZEF KATEDRY TALENTY OGOLNEJ

/-/
STRASSER
płk.

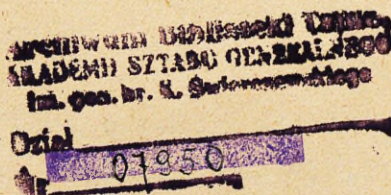
Dnia " 1953r.



mjr. KLONOWSKI.

Konспект wykładu

"WŁASCIWOŚCI ORGANIZACJI I PROWADZENIA NATARCIA
PRZEZ DYWIZJE PIECHOTY W NOCY".



Rembertów

kwiecień

1953r.

PLAN WYKŁADU

Wpływ nocy na działania bojowe wojsk.

I. Właściwości natarcia dywizji piechoty w nocy:

1. Głębokość zadań bojowych;
2. Ugrupowanie bojowe;
3. Właściwości użycia rodzajów wojsk.

II. Właściwości organizacji natarcia w nocy:

1. Wypracowanie decyzji;
2. Niektóre zagadnienia organizacji zabezpieczenia bojowego działań;
3. Organizacja współdziałania;
4. Organizacja dowództwa i łączności;
5. Organizacja oświetlenia.

III. Właściwości prowadzenia natarcia przez dywizję piechoty w nocy.

Zródła:

1. Regulamin polowy cz. I §§ 244 - 252
 "- cz. II §§ 427-432.
2. Instrukcja "Właściwości prowadzenia działań bojowych wojsk w warunkach użycia broni atomowej/ batalion-
Korpus/ wyd. MON Nr. 0542".

Literatura:

1. "Niektóre zagadnienia organizacji i przygotowania
przełamania w warunkach nocy"
Gen. Broni D. Pigarewicz.
2. "Bojowe działanie strzelkowego pododdziału nocziu"
płk. A.K. SUCIAREW. Wojenna Akademia im. M.W. FRUNZE.
3. Zbiór przykładów taktycznych - Zeszyt III.
Działania w nocy /wyd. MON - 1951 r./.

1. Wpływ nocy na działania bojowe wojsk.

Działania zaczepne w nocy we współczesnych warunkach walki zależą się do działań normalnych, nie mniej jednak w porównaniu z natarciem w warunkach dziennych posiadają one szereg cech szczególnych, które chociażby krótko należy omówić.

Natarcie w nocy daje szereg niewątpliwych korzyści. W nocy trudno jest nieprzyjacielowi określić siły nacierającego, jego ugrupowanie i kierunek głównego uderzenia. W zdecydowany sposób prowadzone natarcie nocne oszałamia i dezorientuje obrońcę, przez co pozwala w maksymalnym stopniu wykorzystać czynnik zaskoczenia. W nocy skuteczność wszystkich rodzajów ognia, który stanowi główną siłę obrońcy, zmniejsza się w znacznym stopniu. Pozwala to na wykonanie poważnych zadań przy stosunkowo minimalnych stratach własnych. Noc daje możliwość choć nie bez trudności, przeprowadzenia skrytego manewru.

Z drugiej strony, natarcie nocne stwarza i dla nacierającego szereg trudności, które musi on przezwyciężyć, jeżeli chce uzyskać powodzenie.

Do trudności tych należą:

- trudność orientowania się, nawet w znanym terenie, trudność obserwacji, trudność dowodzenia oddziałami i w związku z tym zmniejszony wpływ dowódcy na tok walki;
- trudność prowadzenia ognia wszelkiego rodzaju, a stąd i zmniejszenie w znacznym stopniu jego skuteczności;
- trudność w wykonaniu szerokiego manewru wojskami;
- trudność pokonywania przeszkód naturalnych i sztucznych, a stąd i zmniejszenie tempa natarcia;
- trudność organizacji i utrzymania nieprzerwanego współdziałania między poszczególnymi elementami ugrupowania bojowego, rodzajami wojsk i sąsiadami
- groźba niespodziewanych kontrataków i zasadzek nieprzyjaciela i trudności ich odparcia, a stąd i konieczność zdwojonej pracy organów rozpoznawczych w toku walki.

Ciągły rozwój techniki, szczególnie radiolokacji i techniki promieni podczerwonych, stałe doskonalenie współczesnych środków oświetlenia, istnienie różnego rodzaju przyrządów do nocnej obserwacji, celowników do prowadzenia ognia w nocy - wszystko to ułatwia prowadzenie walki w nocy.

Na przykład - noktowizory: umożliwiają obserwację pola walki i prowadzenie skutecznego ognia z pistoletów maszynowych, broni maszynowej piechoty na odległość od 200-350 m oraz z dział przeciwpancernych ogniem na wprost do 800 m.

Stacje radiolokacyjne typu "Les" umożliwiają wykrycie celu w nocy i prowadzenie do niego ognia przez artylerię z zakrytych stanowisk ogniowych na odległość 15-20 km.

Stacje radiolokacyjne typu "Rym" zapewniają wyjście samolotu na cel i bombardowanie go nocą bez obserwacji wzrokowej.

Udoskonalone środki oświetlenia. Rakiety starego typu działały na odległość 50-70 m i oświetlały obiekty 5-7 sekund - nowe pociski rakietyowe 40 mm działają na odległość 500 m i oświetlają teren o średnicy 400 m w ciągu 20 sekund. Gwiazdka oświetlająca pocisku oświetlającego haubicę 122 mm osiąga siłę światła 300 tysięcy świec, a średnica oświetlanej powierzchni wynosi 1400 m.

Umiejętne wykorzystanie współczesnych środków noktowizji na polu walki stwarza realne warunki do wykonania w nocy każdego zadania bojowego, w tym również zadania przekamania obrony nieprzyjaciela i rozwinięcia tegoż przekamania w celu całkowitego zniszczenia jego sił.

Przykładem, który potwierdza słuszność tego założenia, jest operacja Berlińska.

Przygotowanie artyleryjskie rozpoczęło się o godz. 3.00, piechota rozpoczęła natarcie o godz. 3.30, to jest w warunkach zupełnych ciemności. Rezultat bitwy jest wszystkim znany.

Co zrobiono, by działanie zostało uwieńczone sukcesem?

Wojska i ich dowódcy stale prowadzili rozpoznanie nieprzyjaciela. Artylerzyści dążyli do oznaczenia rozmieszczenia jego środków ogniowych i przez szereg dni wstrzeliwali cele. To zdecydowało o skuteczności ognia.

Piechota zapoznawała się z terenem w głębi obrony nieprzyjaciela.

Prowadzono to w terenie oraz na mapach i stołach plastycznych. Przygotowano przewodników, którzy specjalizowali się w umiejętnościach orientowania się w terenie w nocy. Do każdego czołga lub działa pancernego przydzielono specjalnych przewodników.

Wszystkie pododdziały do kompanii włącznie otrzymały dokładne plany /na podstawie zdjęć lotniczych/ obrony nieprzyjaciela. Lotnictwo bombardowało rejony rozmieszczenia artylerii i sił nieprzyjaciela w głębi obrony.

W czasie operacji Berlińskiej dużą rolę odegrały masowo zastosowane reflektory, które oprócz tego, że oślepiły nieprzyjaciela, ułatwiły orientację nacierającej piechocie. /Zbiór przykładów taktycznych, Zeszyt III. Działania w nocy. wyd. MON - 1951 rok./.

Przykład ten świadczy o umiętnym pokonywaniu wszystkich trudności, jakie następuje noc, a właściwym wykorzystaniu będących wówczas w dyspozycji wojsk środków /reflektory/ przy rozwiązywaniu tak skomplikowanego zagadnienia, jakim jest przełamanie obrony nieprzyjaciela.

We współczesnych warunkach, kiedy w dyspozycji wojsk znajdują się daleko lepsze środki techniczne, o których była mowa ogólnie wyżej, należy zakładać, że działania mocne mogą być prowadzone z dużym powodzeniem.

Dla zapewnienia powodzenia nocnych działań bojowych konieczne jest jeszcze w ciągu dnia.

- dokładna organizacja działań i wszechstronne przygotowanie wojsk;
- ustalenie porządku i sposobu oświetlenia pola walki i wykorzystania noktowizorów;
- doprowadzenie do wojsk znaków rozpoznania własnych wojsk, świetlnych sygnałów rozpoznania i wskazywania celów, dokonanie podziału pomiędzy wojska punktów orientacyjnych widocznych w nocy oraz wskazanie im kierunków, na których będą postawione świetlne punkty orientacyjne;
- zabezpieczenie punktów obserwacyjnych w środki do oświetlenia terenu;
- ustalenie świetlnych sygnałów wywołania, przeniesienia i przerwania ognia;
- dokonanie odpowiednich przedsięwzięć zmierzających do naruszenia pracy i zniszczenia stacji radiolokacyjnych jak również innych środków obserwacji nieprzyjaciela;
- zabezpieczenie ścisłego wykonania maskowania świetlnego i dźwiękowego.

I. Właściwości natarcia dywizji piechoty w nocy.

Doświadczenia drugiej wojny światowej i powojenny rozwój sztuki operacyjnej i taktyki uczą, że działania nocne prowadzić mogą nie tylko pododdziały i oddziały, ale także związki taktyczne i operacyjne oraz wszystkie rodzaje wojsk. Dotyczy to nie tylko tego rodzaju działań jak marsz, przegrupowanie i luzowanie, prowadzonych z reguły w nocy, ale również natarcia.

Rozpoczętych w dzień operacji nie przerywa się i w nocy, a zwłaszcza tych, które są związane z przełamaniem obrony nieprzyjaciela.

We współczesnych warunkach wojska wykorzystują noc w celu:

- rozwinięcia powodzenia osiągniętego w dzień, a szczególnie w godzinach przewidzianych;
- wykonania niespodziewanego uderzenia w celu przełamania zawczasu przygotowanej obrony nieprzyjaciela.
- utrzymania bezpośredniej styczności z nieprzyjacielem lub uprzedzenia go w opanowaniu ważnych rubieży i obiektów;
- poprawienia w ciągu nocy własnego położenia, w celu kontynuowania natarcia w ciągu dnia następnego;
- wykonania skrytego manewru;

Jak z powyższego wynika, natarcie w nocy może być prowadzone zarówno z ograniczonym celem, jak też w warunkach nocnych można przeprowadzać daleko bardziej skomplikowane działania np. przełamanie zawczasu przygotowanej obrony nieprzyjaciela lub rozwinięcia przełamania.

✓ We współczesnych warunkach prowadzenia działań bojowych, natarcie w nocy może mieć miejsce gdy:

- przełamanie w dzień się nie udaje;
- długość czasu dziennego jest ograniczona i zachodzi konieczność całkowitego wykorzystania nocy do działań wojsk w celu rozwinięcia powodzenia;
- nieprzyjaciel nie zdążył dobrze umocnić się na zajętej rubieży;
- oddziały nieprzyjaciela są w znacznym stopniu zdemoralizowane;
- lotnictwo nieprzyjaciela posiada panowanie w powietrzu, a ogólna sytuacja nakazuje prowadzenie natarcia;
- przy szturmie rejonów umocnionych, dużych punktów oporu i miejscowości.

W zależności od stworzonej sytuacji, celu przełamania, zadań wojsk i warunków nocnych - przełamanie w nocy może być przeprowadzone:

- wyłącznie przygotowaniem atomowym;
- atomowym, artyleryjskim i lotniczym przygotowaniem ataku;
- artyleryjskim i lotniczym przygotowaniem ataku;
- tylko artyleryjskim przygotowaniem ataku lub wykonane wogóle bez przygotowania ataku.

Lotnicze przygotowanie ataku ~~prawie z reguły~~ nastąpi po przygotowaniu atomowym.

Przełamanie w nocy będzie zwykle przygotowane, organizowane i wykonywane w warunkach bezpośredniej styczności z nieprzyjacielem.

W zależności od celu przełamania, zadań postawionych przez wyższego dowódcę, przełamanie w nocy może rozpoczynać się atakiem o zmierzchu, z nastaniem nocy lub przed świtem.

Jeżeli obrona nieprzyjaciela jest dostatecznie silna i przełamanie jej możliwie jest tylko przy użyciu broni atomowej lub po silnym artyleryjskim i lotniczym przygotowaniu i wsparciu ataku, wówczas przygotowanie ataku piechoty i czołgów może być rozpoczęte przed zmierzchem, to jest na 1,5-2 godziny przed zachodem słońca.

Czas ten pozwoli w zależności od potrzeby na przeprowadzenie atomowego, artyleryjskiego i lotniczego przygotowania ataku oraz zapewni /przy wykorzystaniu resztek światła dziennego/ wsparcie atakującej piechoty, chociażby na głębokość pierwszej pozycji głównego pasa obrony. Taka metoda wykonania przełamania jest najbardziej celowa, jeżeli:

- noc jest krótsza niż dzień i potrzeba więcej czasu nocnego na wykonanie przełamania;
- przełamanie w ciągu dnia nie udaje się;
- taktyczna rubież obrony nieprzyjaciela jest głęboka i obsadzona przez doborowe wojska;
- przełamuje się rejonny umocnione.

Jeżeli sytuacja wymaga zaskoczenia, przyczym wojska są dobrze przygotowane do działań w nocy, a nieprzyjaciel jest osłabiony - wówczas najbardziej celowe jest rozpoczęcie przełamania z nastaniem nocy i bez atomowego, artyleryjskiego i lotniczego przygotowania ataku.

W czasie przygotowania nocnych działań należy zwrócić szczególną uwagę na organizację i zabezpieczenie przejścia oddziałów od bojowych działań nocnych do działań dziennych, bowiem osiągnięte powodzenie w czasie prowadzenia nocnych działań bojowych może być zlikwidowane przez nieprzyjaciela z nastaniem świtu, jeżeli powodzenie to nie zostało utrwalone i rozwinięte we właściwym czasie.

W celu zapewnienia pomyślnego przejścia wojsk od nocnych działań bojowych do działań dziennych należy:

- ogniem artylerii obczwieszczyć i zniszczyć odwoły npla.
- uderzeniami lotnictwa, nie-dopuszczając ~~ich~~ do wykonania kontrataku z nastaniem świtu;
- zorganizować z nastaniem świtu wprowadzenie do walki drugiego rzutu /odwoły/, uzgadniając w tym celu kierunki uderzeń, rubieże oraz czas ich wprowadzenia do walki;
- przewidzieć nieskuteczne potęgowanie działań lotnictwa i artylerii z nastaniem świtu;
- wzmocnić obronę przeciwlotniczą i przeciwpancerną;
- zakończyć w ~~XXXX~~ nocy przebudowę artylerii na nowe stanowiska ogniowe, zabezpieczając jej gotowość do prowadzenia ognia z nastaniem świtu;
- umocnić opanowane w nocy rubieże oraz silnie zabezpieczyć skrzydła i stopy pododdziałów i oddziałów.

Doświadczenia bojowe wskazują, że jedna z cech charakterystycznych współczesnego natarcia jest dokładna jego organizacja i sprawne wykonanie. Przy organizacji przekłamania nocnego, jednym z najważniejszych momentów jest określenie konkretnych zadań dla wojsk na czas ich działań zarówno w nocy, jak i na dzień następny.

Przy rozwiązywaniu tego zagadnienia należy brać pod uwagę:

- przygotowanie wojsk własnych do działań w nocy;
- charakter terenu i obrony nieprzyjaciela w pasie przekłamania;
- długość nocy i jej charakter;
- warunki meteorologiczne.

Wszechstronna ocena tych konkretnych elementów sytuacji pozwoli na możliwie dokładne określenie tempa przełamania, które przy współczesnej organizacji wojsk, przy wszystkich niesprzyjających warunkach, nie powinno być mniejsze niż 1,5-2 km na godzinę.

Sposób działania dywizji piechoty i jej udział w przełamaniu nocnym wpływa z zadania postawionego przez wyższego dowódcę, wytworzonej sytuacji bojowej i warunków w jakich będzie wykonywane postawione zadanie.

Dywizja piechoty w zależności od otrzymanego zadania i konkretnej sytuacji bojowej może nacierać w warunkach nocnych w składzie korpusu armijnego /w zasadzie/ lub samodzielnie /przy wykonywaniu zadania z ograniczonym celem/ i z reguły we współdziałaniu z innymi rodzajami wojsk.

Nacierając w składzie korpusu dywizja piechoty może być w pierwszym lub drugim rzucie korpusu, na głównym lub pomocniczym kierunku uderzenia korpusu.

W natarciu w nocy dywizja piechoty może przełamywać:

- zawczasu przygotowaną obronę nieprzyjaciela;
- obronę doraźnie zorganizowaną;
- rejon umocniony;
- rozwijać powódzenie osiągnięte w dzień i przełamywać zawczasu przygotowane rubieże w taktycznej lub operacyjnej głębokości obrony nieprzyjaciela, a ponadto wykonywać zadania z ograniczonym celem jak: opanowanie ważnych rubieży lub obiektów celem poprawienia własnego położenia, lub stworzenia warunków do organizacji przełamania obrony nieprzyjaciela o świcie dnia następnego.

Znając ujemne i dodatnie właściwości nocy trzeba stwierdzić, że różnorodne zadania, jakie dywizja piechoty może wykonywać w natarciu nocnym, wymagają dokładnej organizacji i przygotowania walki oraz licznych sposobów działania.

1. Głębokość zadań bojowych.

Dywizja piechoty rozpoczynając przełamanie w nocy zawczasu przygotowanej obrony nieprzyjaciela w pierwszym rzucie i na kierunku głównego uderzenia korpusu w warunkach kiedy przełamanie będzie poprzedzone artyleryjskim, lotniczym i atomowym przygotowaniem ataku z zastosowaniem środków oświetlających - może otrzymać następujące zadania:

- zadanie bliższe: przełamanie głównego pasa obrony nieprzyjaciela i opanowanie oddziałem wydzielonym ważnego pod względem taktycznym obiektu na drugim pasie obrony nieprzyjaciela;
- zadanie następne: przełamanie drugiego pasa obrony nieprzyjaciela;
- kierunek dalszego natarcia - zwykle na głębokość zadania dnia korpusu.

Zadanie bliższe, to jest przełamanie głównego pasa obrony, dywizja piechoty będzie wykonywała w nocy, a zadanie następne i rozwinięcie natarcia na głębokość zadania dnia korpusu będzie wykonywała w ciągu dnia. W ten sposób w ciągu jednej doby zostanie przełamana obrona nieprzyjaciela na całą jej głębokość taktyczną, to jest na głębokość 30 - 40 km.

Jak z powyższego wynika zadanie dywizji piechoty na czas przełamania nocnego, jest częścią składową ogólnego zadania, jakie dywizja otrzymuje na dzień walki, z tą zasadniczą różnicą, że ^{pierwszą} część ogólnego zadania wykonywała w nocy a następne w ciągu dnia.

Rozważmy wypadek kiedy główny pas obrony nieprzyjaciela został przełamany w dzień. Wojska dywizji podeszły do drugiego pasa zawczasu zajętego przez nieprzyjaciela i po nieudanej próbie przełamania z marszu, organizują na rozkaz dowódcy korpusu przełamanie w ciągu nocy.

W tych warunkach treścią zadania dywizji będzie przełamanie w ciągu nocy drugiego pasa obrony nieprzyjaciela i oddziałem wydzielonym /OW/ opanowanie ważnego obiektu na armijnej rubieży jego obrony. Przełamanie armijnej rubieży obrony nieprzyjaciela może być treścią zadania dywizji na następny dzień walki.

Przełamanie drugiego pasa w nocy może być również poprzedzone artyleryjskim i lotniczym przygotowaniem ataku w połączeniu z uderzeniami atomowymi.

Przy przełamywaniu przez dywizję piechoty doraźnie zorganizowanej obrony nieprzyjaciela, zadaniem dywizji może być przełamanie ^{rubieży} doraźnie zorganizowanej na całą jej głębokość i opanowanie dogodnej rubieży do rozwinięcia powodzenia nocnego w dniu następnym.

Przełamanie obrony doraźnie zorganizowanej może być, lub nie być poprzedzone artyleryjskim i lotniczym przygotowaniem ataku.

Nacierając na kierunku pomocniczego uderzenia korpusu, lub wykonując zadanie z ograniczonym celem dywizja piechoty w zależności od konkretnej sytuacji bojowej i zamiaru wyższego przełożonego może otrzymać zadania ~~przy~~tsze.

Szerokość odcinków przełamania dywizji piechoty i pułków przy przełamywaniu zawczasu przygotowanej obrony nieprzyjaciela w nocy, jest w zasadzie taka sama jak w normalnych warunkach dziennych.

W niektórych wypadkach, w zależności od sytuacji i warunków przełamania w nocy, szerokość odcinka /odcinków/ przełamania może być większa, niż w dzień i dochodzić:

- dla dywizji do 9 km;
- dla pułku do 4-5 km;
- dla batalionu do 1,5 - 1,8 km.

Może to być w wypadkach kiedy obrona nieprzyjaciela jest doraźnie zorganizowana i opiera się przede wszystkim na czołowych punktach oporu, kiedy ugrupowanie bojowe w dwa rzuty ze względu na ~~maszaryjną~~ następujące się trudności z wprowadzeniem do walki drugiego rzutu dywizji jest nie celowe i wskazane jest ugrupowanie dywizją w jednym rzucie, kiedy na odcinku przełamania dywizji są pasy terenu trudno dostępnego, kiedy wreszcie sieć doraźna jest słabo rozwinięta i dla zapewnienia dywizji minimalnej ilości dróg zapewniających manewr i zaopatrzenie sytuacja wymaga by zapewnić to kosztem zwiększenia odcinka przełamania.

Wyznaczenie dla działań nocnych zbyt szerokich lub węższych pasów natarcia, niż w działaniach dziennych jest nie wskazane z uwagi na to, że przy przejściu z działań nocnych na dzienne może zaistnieć konieczność przeprowadzenia skomplikowanych przegrupowań, związanych ze stratą czasu, co jest zjawiskiem wysoce niepożądanym.

2. Ugrupowanie bojowe dywizji do natarcia w nocy winno w pełni odpowiadać zamiarowi walki i zapewniać jednoczesne wykorzystanie maksymalnej ilości środków ogniowych, oraz dogodne warunki dowodzenia i współdziałania między rodzajami wojsk, elementami ugrupowania bojowego i sąsiadami. Ugrupowanie bojowe powinno być tak pomyślane, aby zapewniało swobodę działań bojowych wszystkim elementom tego ugrupowania i zapewniać jak najlepsze warunki dowodzenia w nocy.

Ugrupowanie bojowe dywizji piechoty podobnie jak w warunkach dziennych, będzie się składać z jednego lub dwóch rzutów, dywizyjnej grupy artylerii, dywizyjnej grupy artylerii przeciwlotniczej i odwodów.

Duży wpływ na przyjęcie odpowiedniego ugrupowania bojowego mają warunki widoczności. W jasne noce w warunkach intensywnego oświetlenia dywizja może grupować się w dwa rzuty, a wprowadzenie do walki drugiego rzutu odbywa się na tych samych zasadach jak w warunkach dziennych.

W warunkach ograniczonej widoczności i niewystarczającym oświetleniu pola walki celowe jest ugrupować dywizję w jednym rzucie, ponieważ wprowadzenie do walki drugiego rzutu byłoby w znacznym stopniu utrudnione. Pułki piechoty w warunkach ograniczonej widoczności mogą grupować się w dwa rzuty, ponieważ wprowadzenie do walki drugich rzutów pułków w nocy jest znacznie łatwiejsze niż w dywizji.

W zależności od charakteru i siły brony npla należy określać siłę i skład pierwszego rzutu dywizji.

Im głębsze zadania stawia pierwszemu rzutowi dywizji na okres nocy, tym silniejszy powinien on być

W skład tego rzutu powinny wchodzić takie siły i środki, które zapewniłyby mu odpowiednią siłę uderzeniową, szybkość oraz bezwzględną przewagę nad siłami i środkami nieprzyjaciela.

Oddziałów przeznaczonych do wykonania nocnego ataku nie należy obciążać ciężkim sprzętem bojowym i pomocniczym.

Ponieważ wprowadzenie do walki drugich rzutów /odwodów/ w nocy, jak podkreślaliśmy jest sprawą bardzo skomplikowaną, dlatego należy zawczasu przewidzieć, by zgodnie z zamiarem walki oddziały pierwszorzutowe utworzyły na określonej rubieży odpowiednie odstępy, w które wejdą do walki drugie rzuty /odwody/ pułków i dywizji. Wprowadzenie drugich rzutów przez przekroczenie pierwszych rzutów jest nie wskazane.

Drugie rzuty i odwody mogą potęgować siłę uderzenia i rozwijać natarcie w głąb obrony nieprzyjaciela lub uderzać na jedno ^{ze} skrzydeł oddziałów nacierających w pierwszym rzucie, ponieważ podczas wykonywania przełamania w nocy w ugrupowaniu bojowym mogą być znaczne luki - z powodu trudności w odstępnych odciśnięciach terenu ~~użytych~~ - nie tylko pomiędzy związkami taktycznymi, ale nawet pomiędzy oddziałami.

Jeżeli istnieją warunki, to najbardziej wskazane jest, by drugi rzut dywizji wchodził do walki o świcie dla rozwinięcia powodzenia osiągniętego w nocy.

Warunki nocy wymagają przyjęcia ugrupowania bojowego na zbliżonych odległościach. Tłumaczy się to ograniczoną widzialnością, zmniejszoną skutecznością ognia artylerii, mniejszym prawdopodobieństwem ataku z powietrza, możliwością zbłądzenia pododdziałów z kierunków i trudnościami dowodzenia. Stopień zgęszczenia ugrupowania bojowego zależy od jasności nocy, charakteru terenu oraz posiadanych środków technicznych sztucznego oświetlania i noktowizorów.

Podstawy wyjściowe dla czołgów BWP przygotowuje się na odległości od 1-4 km od przedniego skraju obrony nieprzyjaciela.

Dywizyjną grupę artylerii organizuje się w/g zasad ogólnych. Średnia artylerii wybiera się bliżej przedniego skraju, by mogła ona jak najdalej wspierać natarcie dywizji bez zmiany stanowisk ogniowych.

Dywizyjną grupę artylerii przeciwlotniczej organizuje się z artylerii organicznej i artylerii przydzielonej i rozmieszcza zgodnie z ogólnymi zasadami. Odwody specjalne dywizji należy rozmieszczać między pierwszym a drugim rzutem dywizji i przesuwać je w toku natarcia na zbliżonych odległościach w ugrupowaniu przedbojowym i w kolumnach, aby mogły być szybko wprowadzane do walki.

W natarciu w nocy znacznie wzrasta rola oddziału wydzielonego. Oddział wydzielony najczęściej otrzymuje zadanie opanowania z marszu obiektu na drugim pasie obrony nieprzyjaciela.

W zależności od zadania konkretnych warunków sytuacji do oddziału wydzielonego może być wyznaczony umocniony pułk czołgów lub jeden-dwa bataliony piechoty zmotoryzowanej, wzmocnione czołgami, artylerią i saperami.

5. Właściwości użycia różnych rodzajów wojsk

Piechota.

Najmniej zależna od wpływu wszelkich warunków klimatycznych, terenowych, pory roku, a także i doby jest piechota, która swoje zadania jest w stanie wykonać we wszystkich warunkach. Jej też przypada główna rola w działaniach nocnych.

Niemniej jednak powodzenie w natarciu w nocy, - tak zresztą jak i we wszystkich warunkach sytuacji bojowej, możliwe jest do osiągnięcia tylko we współdziałaniu piechoty z pozostałymi rodzajami wojsk.

W warunkach ograniczonej widzialności piechota ma trudne warunki prowadzenia skutecznego ognia, dlatego też dla zwiększenia jego rezultatów, zmuszona jest prowadzić ogień z krótkich odległości lub też wzmacniać siłę ognia. Siłę ognia można zwiększyć naturalnie przez odpowiednią jego gęstość, ale to z kolei wymaga zagęszczenia ugrupowania bojowego pododdziałów i oddziałów. Aby jednak ten niekorzystny moment wyeliminować /mimo, że skuteczność ognia nieprzyjaciela w nocy jest też dużo mniejsza/ celowe jest, by oddziały nacierające w nocy wyposażone były w broń przede wszystkim automatyczną i maszynową.

Dużą trudność dla piechoty stanowi utrzymanie w nocy kierunku natarcia i przesuwanie poszczególnych elementów ugrupowania bojowego. Wskazuje to na konieczność dokładnej organizacji regulacji ruchu i wyznaczenia grup przewodników.

Duże trudności, jakie musi piechota pokonać prowadząc natarcie w nocy, są w znacznym stopniu rozładowywane przez współczesne środki techniczne, o których była mowa poprzednio, niemniej jednak nie wyeliminują one wszystkich trudności i nie upodobnią walki nocnej do walki dziennej.

Artyleria w działaniach nocnych wykonuje te same zadania co i w dzień; oprócz tego prowadzi ona ogień mający na celu oświetlenie obiektów ataku i wzniesienia pożarów w określonych miejscach, które posłużą piechocie jak punkty orientacyjne.

Wszystkie prace przygotowawcze dla prowadzenia ognia w nocy przeprowadza artyleria w dzień. Korygowanie ognia w nocy przeprowadza się przy pomocy rozpoznania dźwiękowego, radiolokacyjnego i lotniczego.

Atak w nocy może być poprzedzany krótkim artyleryjskim przygotowaniem ataku.

Jeżeli nie przewiduje się artyleryjskiego przygotowania, wówczas artyleria rozpoczyna ogień z chwilą rozpoczęcia przez piechotę ataku lub dopiero na sygnał dowódców pułków.

W warunkach trudnej obserwacji, mimo środków oświetlających, nie prowadzi się ognia z zakrytych stanowisk ogniowych. Dlatego też dla zwiększenia skuteczności ognia szeroko wykorzystuje się artylerię strzelającą ogniem na wprost. Część dywizjonów z pułkowych grup artylerii ~~raz~~ ^{zaraz} po artyleryjskim przygotowaniu ataku może być poprzedzowana batalionem, dla zwiększenia ich samodzielności.

Artyleryjskie wsparcie ataku przeprowadza się metodą kolejnych ześrodkowań ognia, lub w niektórych wypadkach wałem ogniowym.

Jeżeli wsparcie ataku przeprowadza się metodą wału ogniowego to ogień na poszczególnych rubieżach wykonuje się według ustalonego ^{czasu} lub przynosi się na żądanie piechoty.

Zmiana stanowisk ogniowych w czasie walki jest niezmiernie trudnym zagadnieniem, wymagającym starannego zaplanowania i dyscypliny wykonania. Dla zapewnienia jak najdłuższego wsparcia piechoty bez potrzeby zmiany stanowisk ogniowych, artyleria rozmieszcza się na SO jak najbliższej przedniego skraju, a przesuwa się tuż za pododdziałami pierwszego rzutu i jeśli to jest możliwe po oddzielnej drodze.

Czołgi w warunkach trudnej widoczności, a tymbardziej

w warunkach nocy mają duże trudności w obserwacji, orientacji w terenie i prowadzeniu ognia. Te warunki powodują konieczność wykorzystywania czołgów tylko na kierunkach najbardziej dogodnych terenowo w ścisłym współdziałaniu z innymi rodzajami wojsk.

W warunkach posiadania przez czołgi specjalnych przyrządów do utrzymania kierunku w nocy oraz noktowizorów do wykonywania npla i prowadzenia ognia sprawa ich wykorzystania i samo ich działanie staje się o wiele łatwiejsze. Skład osobowy, jak i sprzęt techniczny powinny być należycie przygotowane do działań bojowych w nocy.

W natarciu w nocy czołgi bezpośredniego wsparcia piechoty /oz BWP/ działają w sztykach bojowych piechoty. W celu zapewnienia ścisłego współdziałania piechoty z czołgami i udzielenia czołgom maksymalnej pomocy pododdziały czołgów BWP przydziela się do batalionów, a czasem i do kompanii. W ten sposób osiąga się ścisłe zespolenie działań piechoty z czołgami, a jednocześnie zabezpiecza się piechocie możliwość kierowania czołgami na obiekty ataku. Podczas przełamywania zawczasu przygotowanej obrony nieprzyjaciela wskazane jest ugrupowywanie cz BWP w jedną linię. Czołgi te, nawet przy dobrym oświetleniu pola walki, mogą odwracać się od piechoty na odległość nie większą niż 300-400 m, nie tracąc jednak z nią łączności wzrokowej.

Pododdziały inżynieryjne wykonują w nocy wszystkie prace związane z inżynieryjnym zabezpieczeniem natarcia. Ze względu jednak na to, jak mówiliśmy poprzednio, wydajność wykonywanych prac w nocy jest o wiele mniejsza, stąd dla zabezpieczenia walki, potrzeby dywizji piechoty w saperach wzrastają.

Głównym zadaniem saperów w działaniach nocnych jest zabezpieczenie ciągłości natarcia i stworzenie warunków zapewniających wysokie tempo przełamania, przez ok ~~zawieszanie~~ oddziałom i rodzajom wojsk maksymalnej pomocy w pokonywaniu zapór inżynierskich i przeszkód. W związku z tym w pułkach i dywizji szczególnego znaczenia habierają oddziały zabezpieczenia ruchu, które przygotowują drogi na przełaj oraz zabezpieczają przegrupowanie artylerii i odwodów.

Kierunki ruchu oraz przejścia w zaporach inżynierskich npla oznacza się za pomocą specjalnych kompletów środków sygnalizacyjnych. Jeden komplet można zabezpieczyć oznaczenie drogi na przełaj o długości do 9 km i trzech przejść w zaporach npla o głębokości 100 m każda. Znaki te w nocy widoczne są na odległości do 200 m, a w noc mglistą 30-50 m.

Poza tym w dywizji i pułkach należy posiadać odwody inżynierskie, celem wykorzystania ich do osłony zagrożonych skrzydeł, umocnienia zdobytych rubieży oraz udzielenia pomocy artylerii w pokonywaniu trudności terenowych i zajmowaniu stanowisk ogniczych.

Udział lotnictwa w natarciu w warunkach nocy jest w znacznym stopniu ograniczony.

Trudności obserwacji wzrokowej ograniczają działanie większymi grupami, odnalezienie obiektów ataku i wykonywanie zadań bezpośrednio przed frontem nacierających oddziałów. Dlatego bombardowanie w nocy wykonywane jest przez pojedyncze samoloty, co wymaga od każdej załogi indywidualnego celowania i bombardowania. Radiolokacyjny system nawigacji i bombardowania "Rym" pozwala jednak na przeprowadzenie dokładnego bombardowania w różnych warunkach meteorologicznych bezwidoczności celu.

Główny wysiłek lotnictwa skierowuje się dla obezwładnienia obiektów w głębi brzozy nieprzyjaciela i odwodów, nie obezwładnianych przez ogień artylerii. Warunki nocne prawie zupełnie wykluczają możliwość działania lotnictwa szturmowego oraz znacznie utrudniają działanie lotnictwa myśliwskiego.

Szczególne rolę odgrywa lotnictwo podczas przejścia przez wojska do działań dziennych, z chwilą nastania świtu, kiedy to jeszcze nocną artyleria może zmienić stanowisk ognio-
wych, a aktywność wojsk naziemnych i lotnictwa nieprzyjacie-
la znacznie wzrosną. W celu zabezpieczenia skutecznego wspar-
cia oddziałów przez lotnictwo, koniecznym jest dokładne
ustalenie sygnałów współdziałania. Piechota powinna dokładnie
oznaczać swoje położenie w toku walki przy pomocy rakiet
i seriami pocisków świetlnych.

Wojska chemiczne

Warunki nocne sprzyjają oddziaływaniu na nieprzyja-
ciela środkami trującymi, szczególnie w okresie przygoto-
wawczym oraz na początku artyleryjskiego przygotowania.
Stąd też przydzielone do dywizji pododdziały wojsk chemicz-
nych, bądź też wydzielone z dywizji pododdziały piechoty
będą wykonywały napady falowe dymami trującymi szczególnie
w porze nocnej - według planu korpusu.

Obiektami napadu chemicznego ~~przez~~ mogą być wojska i
artyleria rozmieszczone w głównym pasie obrony oraz odwody
dywizyjne nieprzyjaciela. Przy wietrze w kierunku nieprzy-
jaciela mogą być również zastosowane dymy trujące:

Pododdziały lekkich miotaczy ognia działając w sztykach
bojowych piechoty mogą zadawać nieprzyjacielowi poważne
straty w sile żywej i sprzęcie bojowym, a poza rażącym
działaniem ognia oddziałują w sensie ujemnym moralnie na
nieprzyjaciela.

II. Właściwości organizacji natarcia w nocy.

Powodzenie działań w nocy osiąga się przez dokładną organizację natarcia, skryte przygotowanie działań i przeszkolenie pododdziałów i oddziałów do walki nocnej.

Wszelkie prace przygotowawcze wykonuje się w dzień. Jeśli działania nocne są przedłużeniem działań dziennych, to organizację natarcia przeprowadza się w warunkach ograniczonego czasu.

Organizując natarcie należy przede wszystkim postawić dodatkowe zadania rozpoznania dla uzyskania uzupełniających danych do powzięcia decyzji. Oprócz tego należy dążyć do przeszkolenia oddziałów w natarciu w nocy, w warunkach analogicznych do konkretnej sytuacji bojowej.

W celu przygotowania dowódców organizuje się specjalne zajęcia na mapach lub w terenie, w ~~zajęciach~~ tych największą uwagę skupia się na zagadnienia współdziałania, a w nich na te sposoby i przedsięwzięcia, które będą zastosowane bezpośrednio w oczekiwanej walce.

1. Wypracowanie decyzji. Treść i kolejność pracy dowódcy dywizji nad wypracowaniem decyzji przebiega jak w warunkach normalnych.

W całości prac dowódcy dywizji nad wypracowaniem decyzji szczególnie miejsce zajmuje rekonesans. Rekonesans winien być przeprowadzony w dzień, na którym, oprócz zagadnień rozwiązywanych w warunkach normalnych, szczególną uwagę należy zwrócić na następujące:

- rozpocząć drogi dla wprowadzenia oddziałów w rejon wyjściowy do natarcia;
- określić charakter prac inżynierskich celem przygotowania rejonu wyjściowego do natarcia;
- wskazać rubricę regulacji ruchu;
- wskazać widoczne w nocy punkty orientacyjne;

- określić, które obiekty będą podpalane jako świetlne punkty orientacyjne;
- określić przedsięwzięcia w zakresie maskowania i zabezpieczenia niespodziewanego ataku.

Dowódcy pułków i rodzaje wojsk winni za dnia określić azymuty, sprycyzować punkty orientacyjne i kierunki działań pododdziałów.

Na podstawie analizy zadania, oceny położenia i rekonesansu dowódca dywizji podejmuje decyzję. Decyzja do natarcia w nocy powinna zawierać prosty do wykonania zamiar.

Skomplikowany manewr na polu walki w nocy jest trudny do wykonania. Kierunki działania pułków powinny być w miarę możliwości prostolinijne. Tylko w warunkach, kiedy u nieprzyjaciela istnieją odsłonięte skrzydła, lub słabo zabezpieczone styki, dowódca dywizji może i powinien przewidzieć manewr dla uderzenia w skrzydło i tyły nieprzyjaciela.

Wybór kierunku głównego uderzenia zależy w każdym wypadku od konkretnej sytuacji bojowej. W jednym wypadku celowo główne uderzenie wykonać w słabe miejsce obrony nieprzyjaciela, aby rozciąć jego ugrupowanie bojowe, a następnie uderzeniem w skrzydła i tyły rozbić zasadniczą część jego ugrupowania bojowego.

W drugim wypadku wygodnie jest wykonać główne uderzenie na taki obiekt obrony npla, opanowanie którego podważa system obrony nieprzyjaciela. W jeszcze innym, głównym uderzeniu celowo jest wykonać tam, gdzie uzyska się pełne zaskoczenie nieprzyjaciela, to jest na takim kierunku, gdzie npl najmniej się tego spodziewa. Oczywiście w tym ostatnim wypadku muszą istnieć dogodne warunki organizacji i przygotowania natarcia.

Ponieważ w natarciu w nocy na użycie rodzajów wojsk duży wpływ ma teren, dlatego główne uderzenie należy wykonywać na kierunku najbardziej dostępnym, mającym poza tym dużo punktów orientacyjnych/ drogi, kościoły, stacje kolejowe, wiatraki itd./.

Pomocnicze uderzenie, a szczególnie działania demonstracyjne oddziałów mogą być przeprowadzane w terenie mniej dogodnym i na tych odcinkach obrony nieprzyjaciela, które posiadają trudne podejścia.

W związku z tym, główne uderzenie w nocy najcelowiej jest wykonywać w terenie mało pociętym, możliwie równinym i o małej ilości przeszkód naturalnych. Oddziały nacierające w nocy na kierunku głównego uderzenia powinny wychodzić na przewidziane rubicze i obiekty jak najkrótszą drogą i bez przeprowadzenia skomplikowanych manewrów. Należy pamiętać zawsze o tym, że bardzo duże znaczenie w natarciu w nocy ma zaskoczenie.

Naukowe zrozumienie istoty współczesnej walki, zachowanie właściwego stosunku sił, uwzględnienie wpływu terenu i innych elementów sytuacji, daje możliwość dalekowzrocznego przewidywania rozwoju walki i jej wyników. Podejmując decyzję do przełamania brony w nocy dowódca dywizji powinien określić:

- zadania podległych pułków i wspierających wojsk na czas działań w nocy oraz zasady przechodzenia od nocnych działań bojowych do działań dziennych;
- kierunek głównego uderzenia i odcinek przełamania;
- ugrupowanie bojowe pułków piechoty;
- sposób przeprowadzenia artyleryjskiego i lotniczego przygotowania natarcia oraz wykorzystania uderzeń atomowych, o ile są one przewidziane;
- zasady współdziałania w nocy, szczególnie w zakresie współdziałania z lotnictwem i sąsiadami;

- czas rozpoczęcia natarcia w nocy;
- przedsięwzięcia zapewniające skrytość przygotowań oraz zabezpieczenie natarcia w nocy;
- zadania, siły i środki i sposoby oświetlenia terenu;
- organizacja dowodzenia wojskami.

Na podstawie powyższej decyzji dowódca dywizji stawia zadania podległym oddziałom i rodzajom wojsk. Zadania bojowe przy dostatecznej ilości czasu należy stawiać za dnia.

Siły i środki przeznaczone do przekłamania w nocy powinny zająć podstawy wyjściowe do natarcia w nocy w poprzedzającej noc przekłamania; w niektórych wypadkach oddziały mogą skończyć zajmowanie podstaw wyjściowych tej samej nocy, na którą planuje się wykonanie przekłamania /np drugie rzuty lub odwody/.

2. Niektóre zagadnienia zabezpieczenia bojowego działań.

Podczas przekłamania w nocy poważne znaczenie posiada odporność ugrupowania bojowego dywizji piechoty na oddziaływanie nieprzyjaciela, zarówno z powietrza, jak i z ziemi. Osiąga się to przez przygotowanie i wykonanie na czas przedsięwzięć w zakresie zabezpieczenia bojowego działań odpowiednio do wytworzonej sytuacji.

Ciągłość i skuteczność wszystkich rodzajów rozpoznania, otrzymywanie na czas dokładnych i pełnych danych o nieprzyjacielu, jest jednym z najważniejszych przedsięwzięć ułatwiających powzięcie prawidłowej decyzji do przekłamania w nocy.

Przygotowując się do działań nocnych należy wszystkimi siłami i środkami rozpoznać i ustalić:

- zmiany w ugrupowaniu bojowym i system ognia nieprzyjaciela; na okres prowadzenia przez niego walki w nocy;
- system sygnalizacji świetlnej i dźwiękowej na przednim skraju obrony;
- środki i system oświetlenia przez nieprzyjaciela terenu oraz posiadane przez niego środki do oślepiania nacierających pododdziałów;

.. rozmieszczenie najważniejszych celów, które należy obczwład-
nie /artyleria, reflektory, stacje radiolokacyjne/.

W toku natarcia pododdziały rozpoznawcze przenikają na tyły ugrupowania bojowego nieprzyjaciela i meldują sztabowi o ruchach odwodów nieprzyjaciela w głębi i rozmieszczeniu stanowisk dowodzenia. Ponadto grupy rozpoznawcze wykonują napaady na stanowiska dowodzenia, punkty obserwacyjne i urządzenia tyłowe, dezorientując nieprzyjaciela w ogólnej sytuacji bojowej.

Noc ułatwia tak nacierającemu jak i broniącemu się zaskoczenie przeciwnika. W związku z tym ubezpieczenie oddziałów nabiera szczególnego znaczenia. Na podstawach wyjściowych pułki ubezpieczają się przez organizację bezpośredniego ubezpieczenia na przednim skraju. W toku natarcia oddziały ubezpieczają się przez prowadzenie intensywnego rozpoznania na skrzydłach i stykach oraz umacnianie opanowanych rubieży.

Współczesne środki techniczne umożliwiają dokładne określenie położenia celu w nocy i wykonania przez obie strony w okresie przygotowawczym uderzenia atomowego w dowolnym miejscu i czasie. Dlatego też w celu uchronienia oddziałów przed skutkami uderzenia atomowego, należy wykonać wszystkie przedsięwzięcia w zakresie obrony przeciwatomowej. Obronę przeciwatomową w natarciu w nocy organizuje się zgodnie z ogólnymi zasadami.

Należy jednakże liczyć się z tym, że możliwości prowadzenia rozpoznania promieniowania są ograniczone. Jeżeli jeden posterunek dozometryczny może prowadzić rozpoznanie w dzień na odcinku do 600 m to w nocy nie więcej jak do 300 m.

W związku z tym należy zwiększyć ilość posterunków dozometrycznych w ugrupowaniu walczących wojsk. Oprócz tego na czas działania w nocy należy wzmocnić grupy likwidacji

skutków uderzeń atomowych nieprzyjaciela.

Podobnie jak w natarciu w dzień rozmieszczenie oddziałów na podstawie wyjściowej do natarcia powinno uwzględniać zasadę rozśrodkowania. Zbliżenie pododdziałów do przedniego skraju obrony nieprzyjaciela można wykonywać w okresie artyleryjskiego przygotowania ataku lub krótko przed rozpoczęciem ataku. W toku natarcia należy przestrzegać zasady pozostawania w bezpośredniej i ciągłej styczności z oddziałami nieprzyjaciela. Pododdziały i ~~elementy~~ elementy ugrupowania bojowego dywizji powinny posuwać się jak najbliżej czołowych walczących oddziałów.

Podobnie jak i w natarciu w dzień obrona przeciwlotnicza ma zapewnić skuteczną osłonę oddziałów dywizji, szczególnie na kierunku głównego uderzenia. Współczesne środki radiolokacyjne pozwalają prowadzić walkę z samolotami nieprzyjaciela nawet w warunkach oślepienia światłem obiektu ataku. Szczególnie silną osłonę należy zapewnić oddziałom na rubieży przejścia z działań nocnych na działania ~~dzienne~~ dzienne. W tym okresie sytuacja jest zazwyczaj bardzo skomplikowana, a nieprzyjaciel zorientowawszy się w położeniu może wykonać uderzenie lotnicze z zastosowaniem środków trujących, bądź, jeśli sytuacja pozwala, wykonać napad atomowy.

W natarciu w nocy szczególnie zagrożone są stoki i skrzydła nacierających oddziałów. Doświadczenie bojowe uczy, że niedocenianie tego zagadnienia i uderzenia chociażby niedużych sił nieprzyjaciela na odsłonięte skrzydło zmusza pododdziały do zmiany frontu, a tym samym doprowadza często do zamieszania, powoduje duże straty i hamuje tempo natarcia wojsk.

Zabezpieczenie styków i skrzydeł organizuje się na całą głębokość natarcia. Odkryte skrzydła dywizji zabezpiecza się specjalnie wyznaczonymi do tego celu pododdziałami piechoty czołgów i saperów, ogniem artylerii, pododdziałami rozpoznawczymi oraz przez przygotowanie manewru odwodów specjalnych na zagrożone skrzydło.

W natarciu w nocy zadanie zabezpieczenia odsłoniętego skrzydła dywizji może otrzymać także drugi rzut dywizji lub odwód ogólnowojskowy. Ważnego znaczenia nabiera również utrzymanie ścisłej łączności ogniowej między oddziałami i sąsiadami oraz wyznaczenie dowódców odpowiedzialnych za zabezpieczenie styku lub skrzydła.

Uzyskanie pełnego zaskoczenia, które w zasadniczy sposób wpływa na powodzenie przełamania w nocy, możliwe jest do osiągnięcia przy zachowaniu skrytości przygotowań nocnego natarcia. W związku z tym staje konieczność przeprowadzenia wszystkich przedsięwzięć związanych z organizacją przełamania w ścisłej tajemnicy i przy zachowaniu dokładnego maskowania. Przegrupowanie oddziałów i zajęcie podstaw wyjściowych winno być dokonane bez świateł. Poza tym, celowe jest w tym czasie prowadzenie działań demonstracyjnych na innych kierunkach, celem odwrócenia uwagi nieprzyjaciela od kierunku /rejonu/, gdzie dokonuje się przegrupowań lub wykonuje prace przygotowawcze.

W nocy, szczególnie przy pogodzie suchej i jasnej, zwiększa się możliwość stosowania przez nieprzyjaciela trwałych środków trujących. Przy dogodnym dla nieprzyjaciela wietrze możliwy jest napad falowy dymu trującego. Znacznie wzrasta trwałość środków trujących w terenie i możliwość zastoju powietrza w poszczególnych rejonach. Rozpoznanie chemiczne prowadzi się zgodnie z ogólnymi zasadami. Granicę terenu skażonego określa i oznacza się wyłącznie na kierunkach posuwania się wojsk. Trwałe środki trujące wykrywa się za pomocą proszku indykacyjnego, używając do oświetlenia lampki elektrycznej. Wzmacnia się obserwację chemiczną. Uzbrojenie, sprzęt bojowy i środki transportowe skażone środkami trującymi podaje się częściowemu odkażaniu - całkowite przeprowadza się w dzień.

3. Organizacja współdziałania.

Masowe zastosowanie we współczesnej walce różnego rodzaju wojsk, z ich różnorodnym i licznym technicznym sprzętem bojowym i pomocniczym powodują konieczność takiej dokładności ich działań - gdzie każdy rodzaj wojsk i służby kierował by swe wysiłki w celu jak najlepszego wykonania ogólnego zadania bojowego. Uzgodnienie tych wysiłków osiąga się przez dokładnie zorganizowane nieprzerwanie utrzymywane współdziałanie rodzajów wojsk i elementów ugrupowania bojowego dywizji. Organizacja i nieprzerwane utrzymywanie współdziałania jest jedną z podstaw dowodzenia wojskami i jednocześnie podstawowym warunkiem uzyskania powodzenia w walce - szczególnie podczas wykonywania przełamania w warunkach nocnych.

Współdziałanie w nocy tak jak i w normalnych warunkach, organizuje dowódca w oparciu o swój sztab. Podstawą organizacji współdziałania jest zadanie postawionych przez wyższego dowódcę, decyzja dowódcy dywizji, zadania postawione podległym i przydzielonym oddziałom oraz zadania sąsiadów.

Współdziałanie organizuje się przed przełamaniem i stale koryguje się i uzupełnia w toku przełamania. Utrzymanie nieprzerwanego współdziałania wojsk zależy bezpośrednio od tego, na ile właściwie przewidziany został prawdopodobny rozwój działań bojowych.

Współdziałanie należy organizować w ten sposób, aby w wyniku połączonego wysiłku różnorodnej ilości i jakości, biorących udział w walce sił i środków - zabezpieczyć stworzenie uzgodnionego według miejsca i czasu silnego ognia i uderzenia współdziałających oddziałów. Jest to szczególnie ważne podczas prowadzenia działań bojowych w nocy.

Szybkość rozwoju walki powoduje gwałtowne zmiany, komplikując sytuację - powoduje również wyrażać nierównomierności w rozwoju działań bojowych na poszczególnych odcinkach w pasie natarcia dywizji. Nierównomierność ta jak i skomplikowane sytuacje, stwarzają trudność w dowodzeniu wojskami.

Podczas organizacji współdziałania należy dążyć do zrozumienia istoty planowanych działań oraz roli w walce poszczególnych elementów ugrupowania bojowego i rodzajów wojsk zarówno w ciągu nocy jak i z chwilą nastania dnia.

Organizację współdziałania do natarcia w nocy powinien przeprowadzić dowódca dywizji w dzień. Następnie w miarę możliwości najważniejsze zagadnienia przerobić z podległymi dowódcami /jeśli warunki na to pozwalają/ na ćwiczeniach taktycznych w nocy, przyjmując w założeniu konkretną sytuację bojową. Oprócz normalnie rozpatrywanych zagadnień współdziałania, dowódca dywizji powinien zwrócić szczególną uwagę na:

- uzgodnienie działań oddziałów na stykach i skrzydłach według dobrze widocznych punktów orientacyjnych;
- sprecyzować jasne sygnały i znaki rozpoznawcze między rodzajami wojsk, wspólne świetlne dozory w terenie;
- znaki rozpoznania własnych wojsk, czołgów, lotnictwa oraz sygnały określenia rubieży osiągniętych przez wojska.
- ustalić kolejność i sposób oświetlenia atakowanych obiektów tak na przednim skraju, jak i w głębi obrony nieprzyjaciela;
- ustalić czas ataku, linie wyrównania i czas ich przejścia;
- wskazać kolejność umacniania opanowanych rubieży i charakter działań oddziałów z nastaniem świtu;
- sposób przejścia wojsk od działań nocnych do dziennych;
- przedsięwzięcia związane z organizacją służby porządkowo-ochronnej w nocy i utrzymaniem porządku na tyłach.

4. Organizacja dowodzenia.

Dowodzenie polega w istocie swej na umiejętnym łączeniu i skierowywaniu wysiłków oddziałów do wykonania stojących przed nimi zadań - stwarza dogodne warunki do zachowania nieprzerwanego i sprawnego ich współdziałania zarówno na cały okres walki jak i na poszczególne jej etapy.

Uzupełnia ono słabe strony i braki jednych sił i środków przez odpowiednie wykorzystanie dodatnich stron i przewagi innych.

Cechy szczególne dowodzenia w warunkach nocy wynikają z wpływu nocy na działania bojowe wojsk, który został omówiony na początku wykładu. Tu należałoby dodatkowo stwierdzić, że o ile we współczesnej walce ze względu na szybkość rozwoju działań dowodzenie jest utrudnione, o tyle w warunkach nocy trudności te wzrastają niewspółmiernie.

Jak wykazują doświadczenia walk nocnych organa dowodzenia winny być rozmieszczone tak na podstawie wyjściowej do natarcia, jak i w toku natarcia na bliższych odległościach od nacierających oddziałów, niż w warunkach dziennych.

Dowódca dywizji będzie w zasadzie kierował walką oddziałów dywizji ze stanowiska dowodzenia.

W szczególnie ważnych momentach walki celowym jest by dowódca dywizji był bliżej nacierających oddziałów i mógł bezpośrednio obserwować przebieg walki przynajmniej na kierunku głównego uderzenia. W związku z tym celowe jest zorganizowanie ruchomego punktu dowodzenia, w kilku opancerzonych wozach bojowych zaopatrzonych w środki łączności radiowej i sygnalizacyjnej. W miarę posuwania się oddziałów walczących powinien przesuwać się ruchomy punkt dowodzenia.

Zmianę stanowiska dowodzenia przeprowadza się według zasad ogólnych z takim wyliczeniem, by przy przejściu do działań dziennych SD było już w nowym rejonie. Organizacja łączności podczas przełamania w nocy powinna zapewnić nieprzerwane informowanie na czas o położeniu i działaniach każdego elementu ugrupowania bojowego dywizji.

Podstawowym środkiem łączności jest radio. Ze względu na słabsze tempo natarcia - w stosunku do działań dziennych - mogą być także stosowane środki łączności przewodowej, jednak organizacja jej napotyka w nocy na znaczne trudności. W nocy maleje również rola ruchomych środków łączności, natomiast szerokie zastosowanie będzie miała sygnalizacja świetlna i dźwiękowa oraz znaki rozpoznawcze.

Należy jednak pamiętać, że ilość sygnałów świetlnych powinna być jak najmniejsza, sygnały dźwiękowe łatwe do zapamiętania, a znaki rozpoznawcze dość dobrze widoczne w nocy. W każdym wypadku do przyjmowania i przekazywania sygnałów w toku walki należy wyznaczać specjalnie przygotowanych obserwatorów i dyżurnych sygnalistów.

Ustalone punkty orientacyjne powinny być widoczne i łatwe do rozpoznania w ciemnościach - jeśli takich nie ma, można wyznaczać umowne punkty orientacyjne. Ustalone punkty orientacyjne mogą być stale lub okresowo oświetlane. Ciągłość i centralizacja dowodzenia podczas przełamania w nocy jest gwarancją powodzenia.

5. Organizacja oświetlenia.

Do oświetlenia mogą być wykorzystane reflektory, oświetlające bomby lotnicze i pociski artyleryjskie, rakiety oraz materiał podręczny.

Oświetlająca bomba lotnicza SAB 100-75 oświetla powierzchnię o średnicy do 3 km w ciągu 6 minut i 12 sekund. W ten sposób dla oświetlenia terenu na odcinku 6 km w ciągu 1 godziny potrzeba 18-20 oświetlających bomb lotniczych i 2 samochody. 2-17

Bateria hb 122 mm może oświetlić odcinek o szerokości 3-4 km i 1-1,5 km głębokości, prowadząc powolny ogień ciągły z szybkością co 20-25 sekund. Dlatego w ciągu 1 godziny na odcinku przełamania do 6 km potrzeba do dwóch baterii artylerii i do 500-600 pocisków oświetlających. 1

2 x 3

3 · 60 = 180

Reflektor o sile światła od 0,5-1 miliona świec w zależności od pogody i charakteru terenu daje smugę światła o szerokości 125-150 m i na głębokość 4-7,5 km. Jednak ze względu na małą odporność reflektorów na ogień npla najwygodniej je wykorzystywać do ugrupowania kierunków działania oddziałów, stosując w tym celu różnokolorowe filtry lub w celu oślepienia nieprzyjaciela przez okresowe włączanie reflektorów.

Oddziały piechoty szeroko wykorzystują rakiet oświetlające. Dla nieprzerwanego oświetlenia terenu na odcinku szerokości do 1 km w ciągu 15' potrzeba 120-150 40 mm rakiet oświetlających.

Oświetlanie terenu różnymi środkami oświetleniowymi wykonuje się w sposób scentralizowany na podstawie wskazówek dowódcy dywizji, które określają:

- cel i zadania oświetlenia;
- obiekty i rejony, które należy oświetlić;
- środki oświetlenia i ich rozmieszczenie;
- początek i czas trwania oświetlenia;
- organizacja łączności i sygnały kierowania środkami oświetleniowymi;

Dla zapewnienia ciągłości oświetlenia celowo jest zorganizować następujące grupy oświetlenia.

- grupę orientowania /reflektory z różnymi filtrami wskazujące kierunki działań/;
- grupę oświetlenia terenu /artyleria prowadząca ogień ciągły pociskami oświetlającymi/;
- grupę oślepienia npla /reflektory oślepiające reflektory i punkty obserwacyjne npla/.

Reflektory rozmieszcza się do 1 km od własnego przedniego skraju. Organizacja oświetlenia jest zagadnieniem skomplikowanym. Dlatego w czasie zajęć praktycznych z wojskami, należy zapoznać je z urządzeniami, oświetlającymi, a szczególnie ze sposobem stosowania sygnałów.

Ażeby ^{nie}zdemaskować przedwcześnie system oświetlenia, środki oświetleniowe do momentu rozpoczęcia ataku należy wykorzystywać w ograniczonym zakresie, nie wykraczając poza normalny reżim oświetlenia. Z chwilą rozpoczęcia ataku piechoty i czołgów oświetlenie pola walki należy zdecydowanie wzmocnić, a kierunki natarcia pułków /batalionów/ wskazywać reflektorami i pociskami smugowymi.

III. Właściwości prowadzenia natarcia przez dywizję piechoty.

Dywizja piechoty będzie przechodziła do natarcia zwykle z bezpośredniej styczności z nieprzyjacielem.

Przełamanie, jak mówiliśmy na początku wykładu, w zależności od konkretnej sytuacji bojowej, celu i zadania przełamania, może być poprzedzane artyleryjskim i lotniczym przygotowaniem ataku w połączeniu z uderzeniami atomowymi na najważniejsze obiekty obrony nieprzyjaciela lub rozpoczęte bez przygotowania ataku.

Artyleryjskie przygotowanie ataku w przeciętnych warunkach trwa 20-25 minut. Jeśli natarcie rozpoczyna się bez przygotowania ataku, to artyleria rozpoczyna ogień z chwilą wyruszenia piechoty do ataku lub na sygnał dowódcy dywizji.

Atak pierwszej transzei obrony nieprzyjaciela może być wykonywany bez środków oświetlających. Piechota i czołgi zdecydowanie atakują nieprzyjaciela na z góry wyznaczonych i z góry przygotowanych kierunkach.

W zależności od charakteru terenu i systemu obrony przeciwpancernej nieprzyjaciela piechota może rozpoczynać atak z czołgami lub pierwsza zaatakuje piechota, a następnie po naruszeniu systemu obrony przeciwpancernej nieprzyjaciela, wejdą do walki czołgi BWP, by od tej chwili prowadzić atak wspólnie z piechotą.

Z chwilą rozpoczęcia ataku przez piechotę i czołgi artyleria przechodzi na wsparcie ataku najczęściej metodą kolejnych ześrodkowań ognia, a niekiedy wału ogniowego.

Działania towarzyszące posuwają się w ugrupowaniu pododdziałów pierwszego rzutu niszcząc ogniem na wprost środki ogniowe utrudniające natarcie piechoty i czołgów.

Po przekamaniu przedniego skraju obrony nieprzyjaciela piechota i czołgi rozwijają natarcie w głąb jego obrony. Grupy oświetlenia na sygnał dowódców dywizji i pułków oświetlają obiekty ataku na pierwszej pozycji i punkty orientacyjne na kierunkach natarcia poszczególnych pododdziałów. Grupa reflektorów oślepiających oślepi obsługi środków oświetlających nieprzyjaciela, wykryte punkty obserwacyjne i ważniejsze punkty ogniowe. Atak w nocy prowadzi się nieprzerwanie. Piechota pomaga czołgom w pokonywaniu przeszkód i stosując rakiety sygnałowe i oświetleniowe, wskazuje im cele.

Pułki pierwszego rzutu dywizji po włamaniu się w obronę nieprzyjaciela atakują prostolinijnie na wyznaczonych uprzednio kierunkach, bez wykonywania jakichkolwiek manewrów. Punkty oporu nieprzyjaciela napotkane w głębi obezwładniają się silną nawałą ogniową i natychmiast atakuje piechotą i czołgami.

Saperskie grupy torujące orientując się na światła stopowe czołgów, posuwają się w szykach bojowych piechoty w gotowości do wykonywania przejść w przedzkodach i zaporach inżynierskich nieprzyjaciela.

W miarę posuwania się nacierających oddziałów w głąb obrony nieprzyjaciela, dywizjony artylerii podporządkowane batalionem rozpoczynają zmianę stanowisk ogniowych.

Dowódca dywizji od chwili rozpoczęcia ataku śledzi bez przerwy tok walki skierowując pułki pierwszego rzutu na jak najszybsze wykonanie zadań bliższego.

Zarysowujące się powodzenie winno być natychmiast wykorzystane do zdecydowanego ruchu naprzód całego ugrupowania bojowego dywizji.

Pododdziały zabezpieczenia batalionowych dróg na-prze-
żaj zabezpieczają drogi /trasują/ dla transportu samocho-
dowego batalionów.

Pododdziały rozpoznawcze dywizji działając w szykach
bojowych piechoty prowadzą intensywne rozpoznanie szczególnie
na stykach i skrzydłach nacierających oddziałów.

W toku natarcia oddziały dywizji bez przerwy prowadzą roz-
poznanie promieniowania i rozpoznanie chemiczne.

W wypadku stwierdzenia przygotowań nieprzyjaciela do
kontrataku dowódca dywizji stawia pododdziałom zagrożonym
kontratakami dodatkowo zadania na uchwycenie i umocnienie
rubieży na kierunku prawdopodobnego kontrataku. Ogniem arty-
lerii wzbrania podchodzenia odwodów nieprzyjaciela i oświetla
okresowe rejony ich przypuszczalnej rubieży rozwinięcia.
Odwody specjalne kieruje się na zagrożony kierunek.

Z chwilą wyjścia kontrataku dowódca dywizji rejon ten
maksymalnie oświetla, dając możliwość oddziałom odpierającym
skutecznego zwalczania nieprzyjaciela ogniem wszystkich
środków. W natarciu nocnym, możliwe są częste kontrataki
prowadzone stosunkowo niedużymi siłami.
Kontrataki dużych sił pancernych nieprzyjaciela bardziej
prawdopodobne są z nastaniem świtu.

Walka z kontratakami nieprzyjaciela nie powinna mieć
większego wpływu na zdecydowany ruch do przodu oddziałów nie
związanych kontratakami i utrzymania możliwie jak najwyższego
w tych warunkach tempa natarcia. W tym celu mogą być wprowadzo-
ne do walki drugie rzuty /odwody/ pułków.

Drugie rzuty /odwody/ pułków wchodzi do walki z reguły
w luki nacierających pododdziałów lub z za skrzydeł - nigdy
przez
przekroczenie. Kierunki wejścia do walki drugich rzutów
/odwodów/ oświetla się przy pomocy reflektorów, bądź też
przez zapalenie ogniem artylerii obiektów po stronie nie-
przyjaciela, leżących na kierunkach działania tych oddziałów.

W wypadku napotkania w głębi obrony nieprzyjaciela odcinków skażonych trwałymi środkami trującymi, patrole rozpoznania chemicznego określają granice rejonu skażonego oświetlonymi znakami ostrzegawczymi i wytyczają drogi obejścia tych rejonów. Odcinki skażone środkami promieniotwórczymi /B3F/ pokonuje się przez zdecydowany ruch do przodu lub w wypadku stwierdzenia wysokiego stopnia skażenia przez obejście.

Wykonanie uderzeń atomowych przez nieprzyjaciela na ugrupowanie bojowe nacierającej dywizji jest w zasadzie mało prawdopodobne choć nie wykluczone. Małą możliwością w tym zakresie daje nieprzyjacielowi trudność w zorientowaniu się w położeniu wojsk własnych w stosunku do nacierającego przeciwnika. Obiektami uderzeń atomowych mogą być artyleria na stanowiskach ogniowych i niedostatecznie maskowane podchodzące do rejonu włamania drugie rzuty i odwody.

Drugi rzut /odwód/ dywizji prowadzony przez oficerów kierunkowych posuwa się w odległości 2-3 km za czołowymi oddziałami pierwszego rzutu. Drugi rzut /odwód/ dywizji wchodzi w zasadzie do walki po wykonaniu zadania bliższego dywizji, to jest po przełamaniu głównego pasa obrony nieprzyjaciela z takim wyliczeniem, aby o świcie osiągnął rubież wprowadzenia do walki. Wprowadzenie drugiego rzutu dywizji o świcie rozwiązuje trudności związane z zabezpieczeniem jego wejścia do walki i daje możliwość szybkiego rozwinięcia przełamania nocnego w dzień.

W warunkach silnego oporu nieprzyjaciela w głównym pasie obrony, drugi rzut /odwód/ dywizji może być wprowadzony do walki dla przełamania trzeciej pozycji głównego pasa obrony nieprzyjaciela. W tym wypadku wejście jego do walki odbędzie się w warunkach nocy. Marszruty dla drugiego rzutu /odvodu/ muszą być absolutnie wolne. Patrole regulacji ruchu ze specjalnymi uprawnieniami, zatrzymują i skierowują w stronę wszelkie kolumny mogące zahamować ruch na drogach wprowadzenia.

Drugi rzut /odwód/ wchodzi do walki w lukę specjalnie w tym celu wytwórzoną przez oddziały pierwszego rzutu dywizji. Grupa oświetlenia terenu, w zależności od potrzeby, oświetla rubież wprowadzenia.

Grupa reflektorów oślepienia oślepia reflektory nieprzyjaciela na kierunku wprowadzenia drugiego rzutu.

Artyleria zabezpiecza wejście do walki drugiego rzutu /odvodu/ krótką, lecz silną nawałą ogniową.

Po przełamaniu głównego pasa obrony nieprzyjaciela dowódca dywizji skierowuje oddział wydzielony /OW/, by jeszcze pod osłoną nocy opanował ważny pod względem taktycznym obiekt na drugim pasie obrony nieprzyjaciela, celem umożliwienia przełamania go z marszu wspólnie wchodzącym o świcie do walki drugim rzutem korpusu /DZ lub DP/.

Z chwilą nastania świtu SD dowódcy dywizji winno już być przeniesione w nowy rejon. Szczególną troską dowódcy dywizji i jego sztabu w tym okresie winno być zapewnienie oddziałom silnej osłony przeciwlotniczej i doprowadzenie do oddziałów zadań mających na celu rozwinięcie przełamania nocnego.

Jeżeli celem przełamania nocnego dywizji piechoty był drugi pas obrony nieprzyjaciela lub rubież doraźnie zorganizowana w głębi operacyjnej, to w zależności od konkretnej sytuacji bojowej oddziały dywizji przechodzą do pościgu za wycofującym się nieprzyjacielem lub prowadzą działania mające na celu okrążenie i zniszczenie okrążonego nieprzyjaciela.

Wnioski:

Rozpatrzywszy właściwości natarcia dywizji piechoty w nocy należy wyciągnąć następujące wnioski:

1. Rozmach współczesnej operacji zaczepnych powoduje, że ogólnowojskowe związki taktyczne i oddziały wchodzące w skład związków operacyjnych, będą prowadziły działania zaczepne zarówno w dzień jak i w nocy, a stąd, że działania nocne należy zaliczyć we współczesnych warunkach od działań normalnych.

2. Dywizja piechoty jako taktyczny związek ogólnowojskowy może w natarciu nocnym przełamywać zawczasu przygotowaną obronę nieprzyjaciela, obronę doraźnie zorganizowaną, rejon umocniony lub wykonywać zadanie z ograniczonym celem.
3. Głębokość zadań dywizji piechoty może być różna i zależy od celu i zadania przełamania, charakteru obrony nieprzyjaciela i charakteru nocy.
4. Ugrupowanie dywizji piechoty może być w jednym lub w dwóch rzutach - przy czym im silniejsza obrona nieprzyjaciela i głębsze zadanie, tym silniejszy winien być pierwszy rzut dywizji.
5. Tempo natarcia w nocy nie powinno być mniejsze jak 1,5 - 2 km na godzinę.
6. Do cech charakterystycznych przełamania w nocy należą:
 - możliwość uzyskania i wykorzystania pełnego zaskoczenia nieprzyjaciela, drogą utrzymania tajemnicy zamiaru i dokładnego maskowania przygotowań do natarcia;
 - prostota planu walki - oddziały winny nacierać na kierunkach prostoliniowych, bez wykonywania skomplikowanego manewru;
 - konieczność posiadania możliwie jak najbardziej dokładnych danych o nieprzyjacielu;
 - ze względu na ograniczoną obserwację winna być jak najbardziej dokładnie zorganizowana łączność dowodzenia i współdziałania, w oparciu o radio jako podstawowy środek łączności i przy umiejętnym wykorzystaniu sygnałów świetlnych i dźwiękowych;
 - większa niż w innych warunkach celowość prowadzenia działań demonstracyjnych na kierunku trudno dostępnym dla odwrócenia uwagi nieprzyjaciela od zasadniczego kierunku działań;

- konieczność szczególnie silnego zabezpieczenia styków i skrzydeł nacierających oddziałów;
 - rozpoczęcie przełamania w niektórych wypadkach bez artyleryjskiego, lotniczego i atomowego przygotowania ataku
7. Organizacja i przełamanie obrony nieprzyjaciela w nocy należy do jednych z najbardziej skomplikowanych rodzajów natarcia i wymaga doskonałego przygotowania dowódców i sztabów wszystkich rodzajów wojsk.

OPRACOWAŁ:

K L O N O W S K I
mjr.

Wykonano 150 egz.

Egz.Nr.1-150 Bibl.Tajna

Wyk. mjr. KLONOWSKI

Druk.Głowacka dnia 25.4.1956r.

Nr.ks. 1525/RW.

