

AKADEMIA SZTABU GENERALNEGO
im. gen. broni K. Świerczewskiego

FAKULTET ARTYLERII

AKADEMIA SZTABU GENERALNEGO
im. gen. broni K. Świerczewskiego
07889

TAJNE

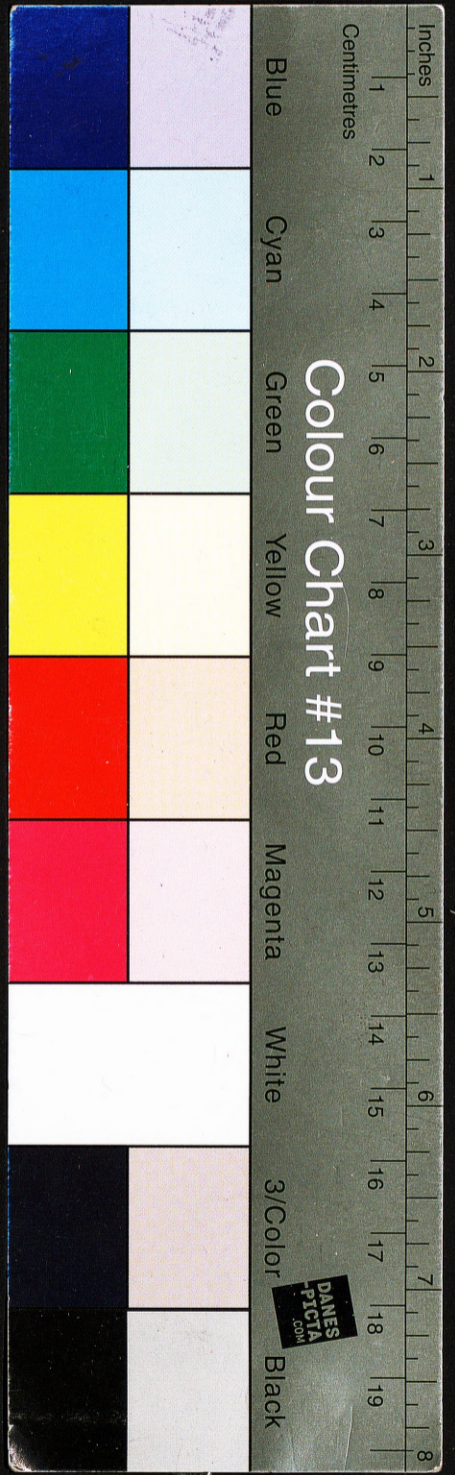
Egz. Nr 5

kpt. FRANKIEWICZ

**Charakterystyczne cechy dczy i sztabu DGAPlot
w obronie dywizji piechoty**

AKADEMIA SZTABU GENERALNEGO
im. gen. broni K. Świerczewskiego
BIBLIOTEKA TAJNA
II
07889

12481



V
MS

AKADEMIA SZTABU GENERALNEGO
im. gen. broni K. Świerczewskiego

FAKULTET ARTYLERII

AKADEMIA SZTABU GENERALNEGO
im. gen. broni K. Świerczewskiego
07889

TAJNE

Egz. Nr 5

kpt. FRANKIEWICZ

**Charakterystyczne cechy dcy i sztabu DGAPlot
w obronie dywizji piechoty**

AKADEMIA SZTABU GENERALNEGO
im. gen. broni K. Świerczewskiego
BIBLIOTEKA TAJNA
010899

BIBLIOTEKA WYŻSZA - AKADEMIA
Obrotowa

12481

Rzewl. Prot. nr. 12357 Pan

ZATWIERDZAM
KOMENDANT FAKULTETU ARTYLERII

~~_____~~
Ngs. nr. ... 5

/-/ D E G A
ppk

Rombertów, dnia 28.3.1956 r.

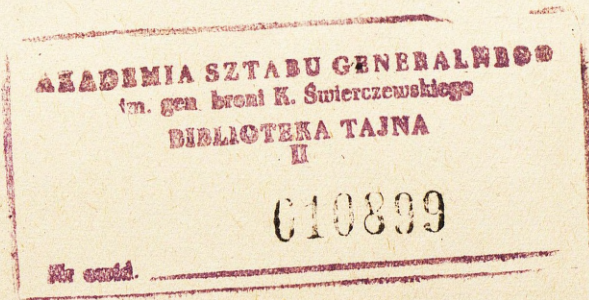


APCEN...
ALAB...
Im. gen. br. K. Świerczewskiego

Dziś
Nr 07889

Opis FRANKISWICZ

*CHARAKTERYSTYCZNE CICHY PRACY DOK I SZTABU
OBRONCY W OBRONIE ZP*



Wydałem się:
SZEF KATEDRY TAJNIKI ARTYLERII

/-/ ANDRZEJUK
ppk

ПРЕСЪ ВЪВЕДЕНЕ

СЪДЪРЖАНИЕ

- I. ВСТЪП.
- II. Характеристични белези на работата и състава в частта артилерийско-противовъздушна отбрана на ВК в изпитателно-подготвителния период.
- III. Характеристични белези на работата и състава в частта артилерийско-противовъздушна отбрана на ВК в хода на войната.

W S T R P

Dywizyjna grupa artylerii przeciwlotniczej jest uszczelnionym związkiem kilku oddziałów artylerii przeciwlotniczej, organizacyjnej i przydzielonej, którego zadaniem jest zapewnienie artylerii przeciwlotniczej osłony dywizji na powiale skraj działań bojowych. Dowódcą DGAFlot będąc najstarszy z dowódców oddziałów artylerii przeciwlotniczej, a sztab tego pułku będzie jednocześnie sztabem DGAFlot. W pewnych wypadkach dowódcą DGAFlot może być również dowódca DGAFlot SMD.

Sztab DGAFlot kieruje oddziałami wchodzącymi w skład DGAFlot zgodnie z decyzją dowódcy.

W tym celu sztab DGAFlot:

- zbiera, studiuje i opracowuje wiadomości o sytuacji na ziemi, w powietrzu i w powietrzu, położeniu oddziałów własnych i oddziałów wroga;
- wydaje zarządzenia przygotowawcze;
- opracowuje dokumenty bojowe i przekazuje podległym oddziałom rozkazy i zawiązywania dowódcy;
- organizuje zabezpieczenie bojowe oddziałów;
- organizuje współdziałanie;
- organizuje przegrupowanie i manewry;
- organizuje łączność;
- opracowuje dokumenty przygotowawcze i przekazuje je do sztabu wyższego, informuje podległe sztaby i oddziały o położeniu;
- kieruje pracą podległych sztabów;
- organizuje kontrolę i pomoc w wykonaniu decyzji dowódcy;
- organizuje stanowiska dowodzenia, ich obronę i ochronę oraz zmianę w toku walki;
- prowadzi ewidencje ludzi, nabrojenia, środków transportowych i technicznych środków walki, troszczy się o terminowe ich uzupełnienie;
- studiuje doświadczenia wojenne, wywodzi z nich wnioski, które doprowadza do podległych oddziałów.

Sztab DGAPlot opracowuje wszystkie niezbędne dokumenty bojowe w formie pisemnej, a przy organizacji walki w ograniczonym czasie - tylko najważniejsze z nich.

Pracę sztabu DGAPlot, jako organ dowodzenia powinna cechować:

- karność wobec dowódcy i sztabów wyższych oraz wymagalność wobec podległych sztabów;
 - ofiarność, energia, inicjatywa i samodzielność oraz pełna poczucie odpowiedzialności za wykonaną pracę, wydane rozkazy i zarządzenia;
 - wyjątkowa dokładność, terminowość i rzetelność w pracy.
- W wykazaniu swoich nie będą poruszał obowiązków oficerów sztabu, gdyż są one analogiczne jak w sztabach, utrzymać się jedynie na charakterystycznych cechach pracy sztabu DGAPlot w czasie artyleryjsko-przeciwlotniczej obrony RP w obronie.

IX. CHARAKTERYSTYCZNE CECHY PRACY SZTYBU I SZTABU W CZASIE ARTYLERYJSKO-PRZECIWLOTNICZEJ OBRONY RP W OKRESIE PRZYGOTOWANCIEM.

a/ Praca sztabu przed strzymaniem sadania.

Do chwili strzymania sadania bojowego praca sztabu DGAPlot polega na uaktualnianiu wiadomości o położeniu i działalności wojsk własnych, ocenie działalności lotnictwa wroga na ubiegły okres i wyciągnięciu z niej wniosków, przewidywaniu sfery dalszego przebiegu działań na ziemi i w powietrzu.

Przewidywania są podstawowym czynnikiem pracy sztabu. W toku walki zmieniają się sytuacja na ziemi i powiększa się zagrożenie, a niekiedy gwałtowny atak. Sztab powinien stale przewidywać rozwój sytuacji, by nie został zaskoczony przez przebieg działań. Przewidywania muszą być oparte na gruntownej znajomości współzawodzących środków walki i taktycznego ich zastosowania, taktyki wroga powietrznego i powietrznego.

Celem przewidywań jest ustalenie możliwych działań wroga i wojsk własnych na podstawie wzajemnej oceny położenia. Przewidywania i wynikające z nich czynności przygotowawcze dokonuje się przed strzymaniem sadania bojowego w okresie przygotowawczym i w toku walki.

Otrzymanie zadania bojowego może być poprzedzone ustnym lub piśmennym rozkazem przygotowanym w sztabie artylerii DP. Po otrzymaniu takiego rozkazu sztab DCAFlot wydaje niezbędne zarządzenia własne i wykonuje prace związane z treścią otrzymanego rozkazu. W rozkazach przygotowanych sztab DCAFlot informuje oddziały o wykonywanych zadaniach i podaje oznaczenia, które należy wykonać w oddziałach do czasu otrzymania zadania bojowego. Ponadto sztab DCAFlot przygotowuje niezbędne materiały i dane, które mogą być potrzebne dowódcy w dalszej pracy. Dotyczy to przede wszystkim stanu i rozmieszczenia własnych oddziałów i oddziałów wrogów, istotnych danych o sile powietrznej i naziemnej, posiadanych zapasach materiałów.

b/ Prace dowódcy i sztabu DCAFlot po otrzymaniu zadania.

Prace dowódcy i sztabu DCAFlot rozpoczynają się z chwilą otrzymania zadania od zastępcy dowódcy artylerii DP do spraw artylerii przeciwlotniczej. Dowódca DCAFlot udaje się do sztabu artylerii DP z jednym z oficerów sztabu /najczęściej pierwszą pomocnikiem/ w sztabie artylerii zapoznaje się on z decyzją dowódcy DP do obrony i aktualnie dane o położeniu wojsk własnych i wroga.

Zastępca dowódcy artylerii DP do spraw artylerii przeciwlotniczej wydaje dowódcy DCAFlot ustny rozkaz bojowy, w którym podaje:

- wiadomości o nieprzyjacielu naziemnym i o działalności jego lotnictwa;
- zadania DP i oddziały wroga, które powinny być najbardziej skutecznie osłaniane przez artylerię przeciwlotniczą;
- zadania wykonywane przez lotnictwo;
- zadania DCAFlot i rejonny jej stanowisk ogniowych;
- propozycje kierunki kontrataków drugiego rzutu /dowódcy/;
- sposób organizacji współdziałania artylerii przeciwlotniczej z sąsiednimi grupami artylerii plot z lotnictwem myśliwskim i innymi środkami obrony przeciwlotniczej oraz osłanianymi wojskami;
- czas gotowości do otwarcia ognia;
- sposób organizacji współdziałania artylerii przeciwlotniczej z sąsiednimi grupami artylerii plot z lotnictwem myśliwskim i innymi środkami obrony przeciwlotniczej oraz osłanianymi wojskami;
- czas gotowości do otwarcia ognia;
- sposób prowadzenia ognia;
- miejsce stanowiska dowódcy DCAFlot.

Do propozycji p-1 wykorzystuje dane otrzymane od p-2 i szefa sztabu oraz przygotowuje mapę z sytuacją naziemną do baterii włącznie.

Propozycja drugiego pomocnika /p-2/ obejmuje zagadnienia:

- ocenę nieprzyjaciela naziemnego;
- ocenę nieprzyjaciela powietrznego;

We wnioskach p-2 podaje:

- możliwości i przypuszczalny charakter działań lotnictwa wrogiego;
- nasycenie działalności lotnictwa nieprzyjaciela według etapów walki;
- sposób organizacji rozpoznania nieprzyjaciela powietrznego;
- co w odniesieniu do nieprzyjaciela należy jeszcze rozpoznać i jakich danych poszukiwać.

Propozycja szefa łączności /p-3/ obejmuje zagadnienia:

- właściwości sytuacji taktycznej i jej wpływ na organizację łączności;
- organizację łączności w okresie przygotowawczym i w okresie walki;
- propozycje rozmieszczenia SZ grupy;
- forma gotowości łączności.

Propozycja szefa sztabu jest uwzględniana w stosunku do zadań w zakresie i zakresu poleceń i składa się z:

- analizy zadania;
- wniosków z oceny poleceń;
- propozycji decyzji.

W zależności od czasu jakim dysponuje dowódca sztabu może:

- wysłuchać propozycji wszystkich pomocników w osobności lub w formie odpowiedzi na zadane pytania;
- wysłuchać tylko propozycji szefa sztabu;
- nie wysłuchując w ogóle referatów, ograniczając się w trakcie prowadzenia oceny poleceń do zapytań interesujących go pytań.

PRZEPISY I INSTRUKCJE DLA PILOTÓW

INSTRUKCJA DLA PILOTÓW

a/ W odniesieniu do nieprzyjaciela powietrznego:

- ogólny charakter działań npl;
- ugrupowanie nieprzyjaciela;
- prawdopodobny kierunek głównego uderzenia nieprzyjaciela;
- przypuszczalny czas rozpoczęcia działań przez nieprzyjaciela.

b/ W odniesieniu do npl powietrznego:

- ogólny charakter działalności lotnictwa npl /rodzaj rodzajów lotnictwa/;
 - przypuszczalne ilości lotnictwa posiadającego przez npl na danym kierunku i jego możliwości;
 - przypuszczalne natężenie działań lotnictwa npl w okresie przygotowania i w czasie walki obronnej;
 - przypuszczalne obszary wykonanej działalności lotnictwa npl;
 - przypuszczalne obiekty celowej działalności lotnictwa npl;
 - prawdopodobne kierunki nalotów;
 - dane o stanie bazowania lotnictwa npl;
 - możliwości użycia przez lotnictwo npl broni atomowej i RSP oraz przypuszczalne rejon /obiekty/, na które będąc wykonane uderzenia atomowe;
 - dane środki napadu powietrznego na określone cele, ich dane taktyczno-techniczne, sposób użycia i na jakie rejon /obiekty/.
- Możliwość stosowania przez npl powietrznego środków radiolokacyjnych.

Wnioski z obserwacji npl:

- charakter działalności lotnictwa npl i jego możliwości;
- przypuszczalne natężenie działań lotnictwa npl;
- możliwości zastosowania przez lotnictwo npl broni atomowej, RSP i innych środków napadu, rejon użycia.

Przeprowadzając ocenę sąsiedów lotniczych OPLot bierze pod uwagę:

- jakie grupy artylerii przeciwlotniczej działają w sąsiedztwie związków taktycznych, rejon skupienia ich głównego wyniku ochrony;
- skład i przysposobienie rezerwy OPLot, rejon skupienia jej głównego wyniku ochrony.

Wnioski z oceny sąsiedów:

- możliwości współdziałania z sąsiednimi OPLot;
- sposób ogniowego zabezpieczenia na stykach;
- możliwości współdziałania z OPLot.

PRZEWODZĄC OGÓLNE DZIAŁANIA WŁASNYCH SIŁ W OBRONIE OPLot

SIŁY POD WNIOS:

a/ w odniesieniu do niemieckich wojsk:

- rejon i miejsce IP w obronie IP;
- ugrupowanie IP /ogólnie/;
- rejon głównego wyniku OP;
- szerokość obszaru obrony IP.

Wnioski z oceny niemieckich wojsk:

- możliwości i warunki ochrony IP;
- możliwości i warunki współdziałania z sąsiednimi wojskami;

b/ w odniesieniu do własnych oddziałów:

- skład OPLot;
- stan moralno-polityczny oddziałów i stopień ich gotowości do wykonania поставленного zadania;
- stan zapotrzebia materiałno-technicznego i możliwości uzupełnienia braku.

W odniesieniu do własnych środków OPLot:

- czy i jakie inne środki OPLot działają na korzyść IP, ich rozmieszczenie i zadania;
- przewidywane wsparcie obrony IP przez lotnictwo;
- zadanie lotnictwa w obronie IP i jego udział w zwalczaniu lotniczych środków napadu atomowego;
- warunki współdziałania z lotnictwem myśliwskim i innymi środkami OPLot;

Wnioski z oceny sił własnych:

- gęstość artyleryjsko-przeciwlotniczej osłony w czasie obrony DF;
- rola BGAFlet w systemie artyleryjsko-przeciwlotniczej osłony KA;
- możliwości i warunki współdziałania z lotnictwem myśliwskim i innymi środkami OPIot;
- terminy i sposób przegrupowania BGAFlet do rejonów SO.

PRZEPROWADZAJĄC OCENĘ TERENU POWOJCA BGAFlet bierze pod uwagę:

- ogólny charakter terenu w rejonie działań;
- charakter terenu w rejonach SO;
- sieć dróg z punktu widzenia przegrupowania do rejonów SO i możliwości manewru;
- skantaktowanie terenu i jego wpływ na możliwości pracy stacji radiolokacyjnych;
- wpływ terenu na działalność lotnictwa.

PRZEPROWADZAJĄC OCENĘ WARUNKÓW METEOROLOGICZNYCH POWOJCA

BGAFlet BIERZE POD UWAGĘ w jakim stopniu ułatwiają one lub

utrudniają wykonanie zadania przez BGAFlet:

I przeprowadzając analizy zadania i oceny położenia powojca BGAFlet powinien wyciągnąć następujące wnioski:

1. Skład i możliwości BGAFlet, ogólna gęstość artyleryjsko-przeciwlotniczej osłony wojsk DF w okresie przygotowawczym i w czasie walki obronnej;
2. gdzie /na jakich obiektach i kierunku/ należy skupić główny wysiłek artyleryjsko-przeciwlotniczej osłony w okresie przygotowawczym i w czasie walki;
3. propozycja ugrupowania bojowego art. plot. i jej uzasadnienie;
4. kiedy i w jaki sposób dokonać przegrupowania do rejonów SO;
5. sposób współdziałania z jednostkami BGAFlet, BGAFlet i lotnictwem myśliwskim.

Następnie doc BGAFlet przeprowadza kalkulację czasu na organizację artyleryjsko-przeciwlotniczej osłony, uwzględniając czas potrzebny na:

- przeprowadzenie rekonesansu;

- przegrupowanie do rejonów nowych SB;
- prace sztabu i oddziałów w celu osiągnięcia gotowości bojowej.

Nakazany termin gotowości bojowej musi być osiągnięty, dlatego też dow. DCAPlot w wyniku przeprowadzonej kalkulacji czasu powinien ustalić takie metody i sposób działania sztabu i oddziałów, które w pełni zabezpieczą aby osiągnięcie na czas gotowości.

REKONOSANS DOWÓDZY DCAPlot i WYDANIE ROZKAZU BOJOWEGO.

Podczas przeprowadzania analizy zadania i oceny położenia dow. DCAPlot daje sztabowi wytyczne do przygotowania rekonosansu oraz określa sposób i termin przegrupowania do rejonów nowych SB /SB/.

W wytycznych do przygotowania rekonosansu dowódca DCAPlot podaje:

- datę i godzinę wyjazdu na rekonosans;
- skład grupy rekonosansowej;
- marzrutę;
- punkty pracy;
- orientacyjną cenę i miejsce wydania rozkazu bojowego.

Na podstawie wytycznych dowódca - pierwszy pomocnik opracowuje plan rekonosansu i zabezpiecza jego przeprowadzenie.

Planowanie przygotuje on plan przegrupowania do rejonów nowych SB /SB/ w formie tabeli lub szkicu. W planie należy wykazać:

- marzrutę, po której oddziały mają przejść do rejonów nowych SB /SB/;
- termin przejścia dowódców na nowe SB;
- termin rozpoczynania i zakończenia przegrupowania oddziałów do rejonów nowych SB.

Planowanie przegrupowania, a w szczególności marzrutę należy uzgodnić w sztabie artylerii AA.

W rekonosansie dowódca DCAPlot bierze zwykle udział:

pierwszy pomocnik, oficer rozpoznawczy, szef kolumny, szef służby chemicznej, szef saperów, dowódcy pułków oraz dowódcy baterii dywizyjnego pułku artylerii przeciwlotniczej. Ci ostatni oczekują z podjazdami /w określonym składzie/ w rejonach wyznaczonych punktów pracy.

Celem rekonesansu bojowy DOKPiet jest zapewnienie szkoleniu grupy rekonesansowej z ugrupowaniem bojowym i sadaniem oskonalonych wojak oraz z ugrupowaniem bojowym i sadaniem oddzialow /poleczalow/ wchodzacych w sklad DOKPiet. Jedna z waznych czynnosci w czasie rekonesansu jest osma wlasnowolna ochronnych terenow pod wzgledem DOKPiet, ustalanie nastawnych uhrd umozliwiajacych uhrd rozniezczenia podzialow oraz materiiakow podroznych do urzadzania ochrony i innych urzadzania ochronnych.

Czas trwania rekonesansu bojowy DOKPiet wynosi przeciwnie 5-6 godzin. DOKPiet przeprowadza rekonesans na kilku punktach. Przewidzowy wybrd punktow pracy wytwora duzy wplyw na planowosc pracy i okres czasu rekonesansu. Z wiekoscia wypadkow DOKPiet rozpoczyna prace od punktow w rejonie pierwszaj przyzyci, nastepnie przechodzi na punkty pozniejsze w glębi osromy.

DOKPiet przeprowadzajac rekonesans wykonujac sklad grupy z:

- dane o strukturze osromy oskonalonych wojak, ugrupowanie artylerii, kierunkach przygotowanych kontaktow i opasanie ich przeprowadzania;
- charakterem terenu i narzadzami w czasie glębi nalezy przeprowadzanie manewru artylerii przeciwniczej.

Podczas rekonesansu bojowy DOKPiet ustala:

- rejon SD DOKPiet i SD DOKPietow punktow;
- rejon SD DOKPiet i rejon SD DOKPietow SD DOKPietow;
- rejon rozmieszczenia radiolokacyjnych stacji wykrywania i naprowadzania;
- sposbd rozpoznania ogniewego z DOKPiet i DOKPietow;
- zakres, sposbd i terminy wymiany prac inzynierskich;
- narzadzami do przegrupowania do rejonow nowych SD.

Do ustalania punktow pracy DOKPiet stawa sadania bojowe. Prowadzenie osromy oskonalonych wojak przez rejonow oskonalonych wojak in osromy. Pierwszy pomocnik osromy jest rejonow oskonalonych wojak w osromy oskonalonych wojak.

Uklad tresci rozkazu bojowego jest analityczny jak w rozkazach.

Praca dowódcy i sztabu DKAFlot w zakresie organizacji zabezpieczenia bojowego działań DKAFlot.

Następną czynnością dowódcy i sztabu DKAFlot jest organizacja zabezpieczenia bojowego działań DKAFlot.

Zabezpieczenie bojowe działań DKAFlot obejmuje:

- rozpoznanie npla powietrznego i wskazywanie celów;
- organizację prowadzenia ognia;
- obronę przeciwostrzelową;
- obronę przeciwpancerową;
- obronę przeciwośrodkową;
- obronę przeciwpodwodną;
- maskowanie.

Zagadnienie jakie ustala dowódca DKAFlot w organizacji zabezpieczenia bojowego działań nie będzie omawiał gdyż są one analogiczne jak w natarciu. W ochronie należy szczególnie dużą wagę przyznać obronę przeciwpancerową i bezpośrednio gdyż ten rodzaj zabezpieczenia bojowego ma szczególne znaczenie ze względu na to, że artyleria plot jest bezpośrednio zagrożona atakami samolotów npla, i może być użyta do zwalczania samolotów w ogólnym systemie obrony przeciwpancerowej NF.

c/ Praca dowódcy i sztabu DKAFlot w zakresie organizacji dowo-

żenia i planowania artyleryjsko-przeciwośrodkowej ochrony.

Na podstawie decyzji i wytycznych dowódcy oraz sztabu sztabu wyższego, szef sztabu organizuje pracę sztabu w zakresie dowodzenia i planowania artyleryjsko-przeciwośrodkowej ochrony, w zakresie której wchodzi:

- organizacja zabezpieczenia bojowego działań;
- urządzenia SD DKAFlot;
- organizacja łączności i TP;
- organizacja kierowania ogniem;
- zbieranie, studiowanie i opracowywanie wiadomości o nplu nasiennym, a szczególnie powietrznym, oddziałach własnych i terenie;

- opracowanie i przekazanie oddziałom BGAFlet rozkazów i innych dokumentów bojowych;
- kierowanie pracą sztabów podległych oddziałów;
- organizacja kontroli i pomocy oddziałom.

Sztab BGAFlet opracowuje w ochronie następujące dokumenty na podstawie dokumentów straszonych ze sztabu artylerii HP i sztabu HP:

- plan przegrupowania;
- rozkaz bojowy;
- rozkazenia organizacji i prowadzenia ognia;
- rozkazenia organizacji wystrzelań;
- szkic ugrupowania BGAFlet;
- plan i rozkazenie obrony przeciwlotniczej;
- rozkazenie o obsłudze przeciwlotniczej i bezpośredniej;
- plan łączności;
- rozkazenie łączności;
- tabele kryptogramów;
- dane radiowe;
- rozkazenie tajnego dowodzenia;
- dokumenty tajnego dowodzenia;
- plan kontroli i pomocy.

Opracowuje się również zestawienie dokumentów wewnętrznych, wynikających z potrzeb sztabu przy planowaniu artylerijsko-przeciwlotniczej obrony.

Rozkaz bojowy i wszystkie rozkazenia sztabu BGAFlet doprowadza do wykonawcy poprzez:

- wysłanie oficera łącznikowego lub oficera sztabu;
- wezwanie placowych pomocników sztabu pułku do sztabu BGAFlet i wręczenie im dokumentów bojowych.

W okresie przygotowania przekazywanie treści dokumentów bojowych przez techniczne środki łączności jest niedopuszczalne.

W czasie planowania artylerijsko-przeciwlotniczej obrony HP w ochronie docelowej sztabu BGAFlet winien zwrócić szczególną uwagę na zagwarantowanie sztabu art. plut. wzajemnie osłony plut. kontrolujących oddziałów oraz wzajemnego osłaniania oddziałów art. plut. BGAFlet, do BGAFlet która osłania oddziały wykonujące kontratak.

Podporządkowanie winno być wykonane sprawnie i w nakazany
czasie, a organizacja jego przeprowadzenia winna być ściśle
określona w dokumentach wojennej.

W wykonywaniu nie będą omawiać treści układu pomocniczych
dokumentów opracowanych w obronie gdyż zostały wydane one
w wykazie dotyczący pracy 80% i statusu BMAPlot w naturze
i w treści swojej z zasady się nie różni.

III. CHARAKTERYSTYCZNE CECHY PRACY DZI I SZTAFET W CASIE

ARTYKUŁY W WYKAZIE WYKONANIA PRACY W TOKU WALKI

WYKONANIE.

Wobec BMAPlot w czasie walki dowodzi BMAPlot, to jest
kieruje jej ogólnie i działalnością wojenną.

Do najważniejszych obowiązków sztabu BMAPlot w czasie walki
należą:

- zapewnienie łączności łączności łączności, zapewnienie
i porządku;
 - zapewnienie dowodów kierowania ogólnie i działalnością
wojenną;
 - zapewnienie ciągłości zabezpieczenia bojowego działań;
kierowanie pracą sztabu;
 - zbieranie, studiowanie i opracowywanie danych o działalności
właściwej i organizacyjnej;
 - przekazywanie i weryfikacja rozkazów i rozkazy, kontrola
dokładności i terminowości ich wykonania;
 - przedstawianie meldunków i sprawozdań;
 - informowanie sztabu wyższych jednostek wojskowych i władz
właściwych;
 - zbieranie najważniejszych sytuacji, położenie i działalność jednostek
wojskowych i jednostek, działalność i gotowość techniczna
właściwych jednostek bojowych;
- Ważnym zadaniem sztabu BMAPlot w czasie walki jest punkt obserwacyjny
sztabu BMAPlot. Sztab BMAPlot ma być w stanie
szybko ogłosić i wnieść do wiadomości w sprawie
ogólnie, a w szczególności w sprawie

Jeżeli w czasie obrony DP będzie jednocześnie wykonane również lotnicze kontrprzygotowanie sztabu BGAFlet uprzednio o tym oddziały, w miarę możności powinien on przedtem sprawdzić znajomość sygnałów i zasad współdziałania.

W czasie lotniczego kontrprzygotowania sztabu sztabu sztabu działalności własnego lotnictwa myśliwskiego i sterowanie przez nie ustalonego rodzaju przelotów.

W razie stwierdzenia niebezpieczeństwa od ustalonych zasad należy o tym do sztabu artylerii.

Z chwilą zawiązania się walki o przedni kraj obrony sztab i sztab BGAFlet powinien zwrócić szczególną uwagę na zapewnienie sobie danych o rozwoju walki i położeniu znajdujących się w niej. Wszelkie zmiany w ugrupowaniu pododdziałów BGAFlet w wyniku rozwijania się sytuacji wojny, mogą mieć miejsce tylko na rozkaz sztabu BGAFlet.

Do BGAFlet ustala się nowe wojny do kieruje się dokonana w okresie przygotowania analiza przynależnych sztabu BGAFlet. Sztab sztabu wiadomości o przebiegu walki z lotnictwem wroga, zapewnienie ciągłości funkcjonowania rozpoznania i łączności, zabezpieczenie kierowania ogniem.

Jeżeli w związku ze zmianą kierunku głównego uderzenia wroga sztab DP wykonać pewne poprawki do swego planu walki, sztab BGAFlet za zgodą sztabu artylerii DP do spraw plot - może dokonać pewnych zmian w ugrupowaniu bojowym BGAFlet.

W trakcie etapu walki obronnej sztab BGAFlet winien zwrócić szczególną uwagę na artyleryjsko-przeciwlotnicze zabezpieczenie kontrataków drugiego rzutu DP. Aby uniknąć niebezpiecznego manewru sprytnie kieruje on w toku walki przeciwnymi pododdziałami w ten sposób by większość drabek BGAFlet mogła wziąć udział w osłonie kontrataków.

W wypadku gdy kontratak drugiego rzutu jest organizowany bezpośrednio /nie według opracowanego w okresie przygotowania planu/ sztab BGAFlet powinien o tym być zawsze uprzedzony przez sztab artylerii DP i/sztabu plot. i w razie potrzeby dostarczać

ugrupowanie artylerii przeciwlotniczej do nowych szeregów, przez dokonanie niezbędnych przesunięć.

W wypadku gdy DP nie wykonuje kontrataków, drugi rzut przejdzie do obrony trzeciej pozycji. Do DCAFlet po zapoznaniu się z decyzją dowódcy DP jednocześnie przejść do drugiego rzutu do obrony trzeciej pozycji ustala takie ugrupowanie oddziałów DCAFlet, które by większością środków zapewniło skuteczną ochronę wojsk DP na trzeciej pozycji. W razie potrzeby zarządzić za dokonanie niezbędnych przesunięć.

Część środków DCAFlet powinna nadal stanowić pułki piechoty pierwszego rzutu, uprzednio broniące przedniego skrajnego punktu oporu i oddziałów pozycji wyjściowych.

Jeżeli w czasie obrony DP jest przewidziany kontratak drugiego rzutu KA, to ugrupowanie DCAFlet do ochrony pułku drugiego rzutu na trzeciej pozycji musi spełniać jeszcze dodatkowe warunki, a mianowicie zabezpieczyć rozwinięcie drugiego rzutu KA na rubież kontrataków i wykonanie kontrataków ilością środków, przewidzianą w planie artyleryjskiej ochrony przeciwlotniczej.

W okresie walki obronnej DCAFlet może być w całości lub w części wykorzystana droga manewru do wzmocnienia artyleryjskiej przeciwlotniczej ochrony wojsk wykonujących zadanie o znaczeniu korpusowym. Do DCAFlet nie o tym jeszcze w okresie przygotowań o planu manewru otrzymanego ze sztabu artylerii DP i na tej podstawie przygotowuje manewr.

W przewidzianiu wykonania manewru sztab DCAFlet musi zwrócić szczególną uwagę na zasięgi poleceń ogólnego, rozmieszczenia oddziałów i pododdziałów DCAFlet i funkcjonowanie łączności ze sztabem artylerii i własnymi oddziałami gdyż każdy z tych czynników decyduje o sprawnym i szybkim wykonaniu manewru. Po otrzymaniu zarządzenia /sygnału do planowego manewru sztab przekazuje uprzednio przygotowane, a w ostatniej chwili skorygowane zarządzenia do części oddziałów, zabezpieczając przesunięcia do DCAFlet i organizując dowodzenie na nowym sztabie.

Znaczenie większego wysiłku ze strony dywizji i sztabu DGAPlot wymaga manewru nieplanowego. W tym wypadku sztab DGAPlot otrzymuje zarządzenie do wykonania manewru najpóźniej przez oficera łącznikowego ze sztabu Artylerii. Po otrzymaniu zarządzenia dywizji DGAPlot przeprowadza krótką analizę sytuacji i wydaje rozkaz, w którym określa sposób i czas wykonania manewru i stawia zadania dla oddziałów.

Z rozkazami tymi wysyła się z reguły oficera sztabu, których obowiązkiem jest dostarczenie tych rozkazów do oddziałów i udzielenie im konkretnej pomocy w szybkim i sprawnym wykonywaniu manewru.

Jeżeli w toku wykonania zadań bojowych DGAPlot nie przyciąga do swego składu nowy oddział /w związku ze zmianą podporządkowania/ szef sztabu zarządza z zasady wysłanie po ten oddział w oznaczonym czasie i do oznaczonego miejsca jednego z oficerów sztabu, porozumiewający się w miarę możliwości uprzednio ze sztabem wysyłającym ten oddział.

Jeżeli DGAPlot w toku walki nie posiada jeden z oddziałów, szef sztabu dopilnuje terminowego doręczenia rozkazu do dywizji tego oddziału i jego oficerów, a później w miarę możliwości uprzednio się ze sztabem wysyłającym ten oddział.

Jeżeli w toku walki zajdzie konieczność zmiany SB DGAPlot, dokonuje się jej wodzów ogólnie obowiązujących zasad. Do czasu przejścia dywizji DGAPlot na nowe SB, dowodzenie i kierowanie ogniem sprawuje szef sztabu ze starszego.

Po zakończeniu każdego dnia walki do obowiązków sztabu należy wysłanie w nakazanym terminie obowiązujących meldunków i przeprowadzenia operacyjnego.

IV. Z A K O Ń C Z E N I E.

Organizacja pracy sztabu, jego sprawność ma decydujący wpływ na następne rozplanowanie eskalacji plot III w obronie.

Podstawowym warunkiem właściwego użycia artylerii przeciwlotniczej w osłonie dywizji piechoty w obronie jest znajomość sytuacji i zadań bojowych ochraniających wojsk oraz znajomość taktyki działalności środków napadu powietrznego nieprzyjaciela przez dywizję DGAPlot i jego sztab.

Tylko dobrze wyszkolony sztab, zdolny w każdej chwili do swajemego następowania się przez poszczególne funkcyjnych, pracujący z pełnym poświęceniem jest zdolny wykonać swoje zadanie w każdej sytuacji i w nakazanym czasie.

OPERACORAL:
WYKONANIA TAKTYKI ART. PLOT.

FRANKINICE
kpt

Wykonane w 20 egz.

Egz. nr 1-20 - Nihil. Tajna
Wyk. kpt FRANKINICE
Druk SZARNA, dn. 10.4.56 r.
Nr. ks. 1230/Red-UyC.
Cobite z nr 0220

Faint, illegible text at the top of the page, possibly bleed-through from the reverse side.

Faint, illegible text in the middle of the page.

Faint, illegible text in the middle of the page.

Faint, illegible text in the lower right quadrant of the page.

