



AKADEMIA SZTABU GENERALNEGO
im. gen. broni K. Swierczewskiego

FAKULTET ARTYLERII
KATEDRA TAKTYKI ARTYLERII

Archiwum Biblioteki Teatru,
Akademii Sztabu Generalnego
im. gen. br. K. Swierczewskiego
Dzial _____
Nr 02882

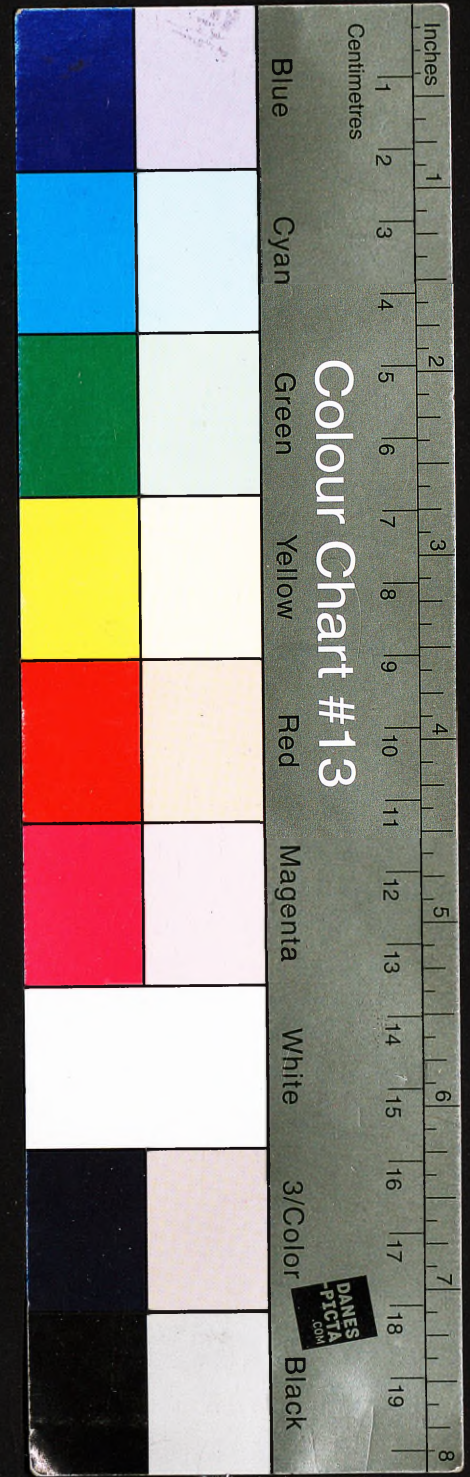
TAJNE
Egz. Nr 22

ppłk SZPRICER

**Właściwości użycia i działania artylerii
w operacji obronnej armii na wybrzeżu morskim**

AKADEMIA SZTABU GENERALNEGO
im. gen. broni K. Swierczewskiego
BIBLIOTEKA TAJNA
010873
Ar. oddl. _____

12479



AKADEMIA SZTABU GENERALNEGO
im. gen. broni K. Świerczewskiego

FAKULTET ARTYLERII
KATEDRA TAKTYKI ARTYLERII

ARCHIWUM BIBLIOTEKI
AKADEMII SZTABU GENERALNEGO
im. gen. broni K. Świerczewskiego

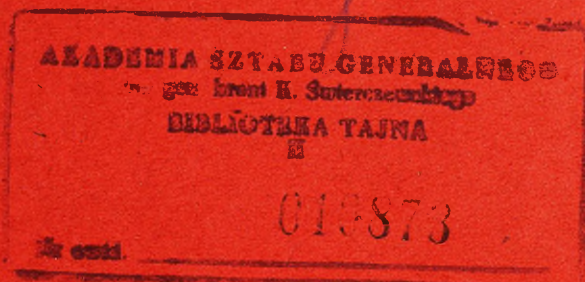
Dział _____
Nr 07882

TAJNE

Egz. Nr 22

ppłk SZPRICER

**Właściwości użycia i działania artylerii
w operacji obronnej armii na wybrzeżu morskim**



REMBERTÓW

KWIECIEŃ

1956

Przew. Prot. nr. 12357 *Pow*

A K A D E M I A S Z T A B U G E N E R A L N E G O

im. gen. broni K. Swierczewskiego

FAKULTET ARTYLERII
KATEDRA TAKTYKI ARTYLERII

"ZATWIERDZAM"
KOMENDANT FAKULTETU ARTYLERII

Egz. nr ... 22

/-/ D B G A - ppik

Dnia 21. III. 1956 r.

Archiwum Biblioteki Teoretycznej
AKADEMII SZTABU GENERALNEGO
im. gen. br. K. Swierczewskiego

Ozid

Nr

07882

ppik Edmund SZPRICER

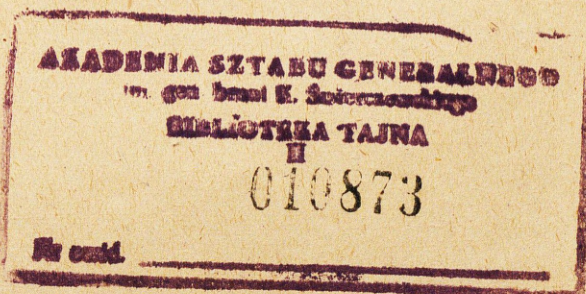


WŁASCIWOSCI UZYCIA I DZIAŁANIA ARTYLERII W OPERACJI
OBRONEJ ARMII NA WYBRZEŻU MORSKIM.

/konspekt wykładu/.

Zgadzam się:
SZEF KATEDRY TAKTYKI ARTYLERII

/-/ ANDROSIUK - ppik



T R E S C :

A. Zasady użycia i działania artylerii w operacji obronnej armii na wybrzeżu morskim.

1. Cechy szczególne obrony wybrzeża morskiego z punktu widzenia użycia artylerii.
2. Essadnicze zadania artylerii i sposób ich wykonania.
3. Środki artylerii potrzebne w obronie wybrzeża przez armię i zasady ich podziału; organizacja grup i oddziałów artylerii:
 - a/ artyleria do ognia z zakrytych stanowisk ogniowych;
 - b/ artyleria do obrony przeciwpancernej i przeciwkutrzej;
 - c/ artyleria przeciwlotnicza.

B. Cechy szczególne organizacji działania artylerii w operacji obronnej armii na wybrzeżu morskim.

1. Cechy szczególne pracy dowódcy i sztabu artylerii armii w obronie wybrzeża.
2. Organizacja obrony przeciwkutrzej i przeciwpancernej środkami artyleryjskimi.
3. Organizacja działania artylerii w obronie przeciwdesantowej.
4. Organizacja manewru artylerii.
5. Przygotowanie artylerii do prowadzenia ognia do celów znajdujących się na morzu.
6. Organizacja współdziałania artylerii.

C. Zakończenie - wnioski.

A. ZASADY UŻYCIA I DZIAŁANIA ARTYLERII W OPERACJI OBRONNEJ ARMII NA WYBRZEŻU MORSKIM.

1. Cechy szczególne obrony wybrzeża morskiego w punkcie widzenia użycia artylerii.

Obrona wybrzeża morskiego posiada szereg cech szczególnych, które wpływają na użycie artylerii działającej na korzyść wojsk broniących wybrzeża.

Do czynników, które wywierają wpływ na użycie artylerii należą przede wszystkim:

- fakt istnienia dużej przeszkody wodnej, jaką stanowi morze;
- brak styczności z nieprzyjacielem w okresie poprzedzającym natarcie jego wojsk;
- sposób działania nieprzyjaciela: będzie on najczęściej wykonywał operację kombinowaną, desantowo-morską i powietrzno-desantową;
- cechy szczególne ugrupowania i działania wojsk własnych broniących wybrzeża.

Brak styczności z nieprzyjacielem w okresie poprzedzającym natarcie jego wojsk powoduje trudności w rozpoznaniu zamiaru i ugrupowania nieprzyjaciela, a w związku z tym w przygotowaniu odpowiednich ognia artylerii. Również strzelanie do celów znajdujących się na morzu wymaga odpowiedniego przygotowania artylerii, na wyjątkiem artylerii nadbrzeżnej.

Z drugiej jednak strony fakt, iż przed rozpoczęciem ataku przedniego skraju obrony nieprzyjacieli musi przebyć pewną drogę morzem, musi w poszczególnych wypadkach przeładować siły i środki ze środków transportowych na środki desantowe oraz pokonać przestrzeń między rejonem przeładowania, a brzegiem ułatwia w pewnym stopniu działanie artylerii, wpływa bowiem na przedłużenie czasu w jakim pozostają pod działaniem artylerii wojska nieprzyjaciela do chwili podjęcia ich do brzegu /przedniego skraju obrony/.

W związku z koniecznością zwalczania środków desantowych nieprzyjaciela, szczególnym zadaniem artylerii w obronie wybrzeża morskiego będzie jej udział w obronie przeciwkutrzej.

W obronie wybrzeża morskiego należy się liczyć z operacją kombinowaną, desantowo-morską i powietrzno-desantową nieprzyjaciela. Z tego względu wysiłek artylerii musi iść nie tylko w kierunku

punktu wsparcia działań wojsk odpierających natarcie nieprzyjaciela od strony morza, ale artyleria musi wzbraniać również lądowania wojsk powietrzno-desantowych nieprzyjaciela oraz wspierać działanie wojsk własnych w celu zniszczenia desantu powietrznego nieprzyjaciela, jeżeli uda mu się wylądować. Oczywiste miejsce wysięk artylerii musi być skierowany na zwalczanie desantu morskiego.

Działanie desantu nieprzyjaciela będą zazwyczaj poprzedzać i wspierać uderzenie atomowe. W operacji desantowo-atakowej nieprzyjaciel może zastosować broń atomową jeszcze w szerszym zakresie niż w natarciu w warunkach normalnych: broń atomowa może być użyta również przeciw wojskom broniącym przedniego skraju obrony.

Powoduje to konieczność szczególnie starannej rozbudowy stanowisk ogniowych i punktów obserwacyjnych artylerii pod względem przeciwnowoczesnym, a ponadto zaplanowania manewru artylerii, w celu uzupełnienia lub odtworzenia tych pododdziałów artylerii, które zostały objęte uderzeniem atomowym nieprzyjaciela.

Manewr artylerii w obronie wybrzeża morskiego jest szczególnie ważny także ze względu na szerokość pasa obrony armii. Armia broniąca wybrzeża otrzyma zazwyczaj pas obrony o większej szerokości niż w normalnych warunkach. Dlatego też artyleria musi być w gotowości do wykonania manewru nie tylko z głębi obrony, ale także wzdłuż frontu, aby stworzyć potrzebną gęstość sił i środków na odpowiednich kierunkach.

Do cech szczególnych obrony wybrzeża należy również to, iż broń w niej udział oprócz związków taktycznych i operacyjnych wojsk lądowych, także siły morskie oraz pododdziały i oddziały artylerii nadbrzeżnej, z tego względu bardzo istotne znaczenie posiada współdziałanie artylerii związków taktycznych i operacyjnych wojsk lądowych z artylerią morską, okrętową i nadbrzeżną.

Te wszystkie czynniki i wypływające z nich wnioski należy uwzględnić przy planowaniu użycia i działania artylerii w operacji obronnej armii na wybrzeżu morskim.

2. Podstawowe zadania artylerii i sposób ich wykonania.

Zadania artylerii w operacji obronnej armii na wybrzeżu morskim wiążą się ściśle i wypływają z zadań postawionych armii

Najważniejszym zadaniem artylerii w obronie wybrzeża jest wzbieranie lądowania oraz to nowych fal i rąców desantu, skuteczne zwalczanie oddziałów nieprzyjaciela po wylądowaniu oraz wspieranie działań wojsk własnych w celu niszczenia tych oddziałów.

Podczas operacji obronnej armii na wybrzeżu morskim artyleria wykonuje następujące zadania:

a/ W czasie walki z desantem nieprzyjaciela w okresie jego podejścia do brzegu.

Artyleria rozpoczyna zwalczanie nieprzyjaciela już od chwili kiedy desant morski znajduje się w zasięgu jej ognia. Będzie to miało miejsce przy podejściu desantu do pozycji minowo-artyleryjskiej i podczas przejścia tej pozycji. W tym czasie może działać artyleria nadbrzeżna oraz artyleria dalekonośna ze stanowisk ogniowych wysuniętych do brzegu.

Zadanie artylerii polega przede wszystkim na wzbieraniu rozpoznania systemu naszej obrony, wzbieraniu prowadzenia ognia do brzegu, torowania drogi desantowi przez trałowce oraz formowania się kolumn desantu nieprzyjaciela.

Artyleria wykonuje te zadania w formie dalekich napałów ogniowych oraz ogni smasowanych i seśrodkowanych na stłły i środki nieprzyjaciela znajdujące się na przejściach między polami minowymi i na podejściach do nich.

Jeżeli nieprzyjaciel będzie przewodził części swych sił na środkach transportowych, artyleria winna wzbieranie przekładania sił żywych i środków ogniowych nieprzyjaciela na barki i kutry desantowe. Najon spuszczenia na wodę środków lądowania nieprzyjaciela znajduje się zazwyczaj w odległości 9 - 15 km od brzegu i dlatego zadania te będzie mogła

wykonać również tylko artyleria nadbrzeżna oraz artyleria dalekonośna korpusów /armii/. Wykonuje się je w formie dalekich napałów ogniowych oraz ogni smasowanych i seśrodkowanych.

Artyleria nadbrzeżna zwalczona w tym okresie we współdziałaniu z marynarką wojenną jednostki marynarki wojennej nieprzyjaciela /okręty liniowe, krędowniki, niszczyciele i t.d./. W poszczególnych wypadkach artyleria korpusów /armii/ we współdziałaniu z lotnictwem, środkami napału atomowego, artylerią nadbrzeżną i okrętową może wykonywać kontrprzygot-

wanie na siły żywa i środki nieprzyjaciela podczas ich przeładowywania z transportowców na środki desantowe.

Po zbliżeniu się środków desantowych nieprzyjaciela na donosność artylerii dywizyjnej i korpusnej, artyleria rozpoczyna niszczenie tych środków oraz poprzeczających je kutrów tratwowych grup rozgradających i okrętów bezpośredniego wsparcia ogniowego.

Zadanie to może być wykonane w formie ruchomego ognia zaporowego, który rozpoczyna się w odległości 6 - 8 km od brzegu w wypadku o ile artyleria dysponuje odpowiednią ilością amunicji. Jeżeli ilość amunicji jest bardzo ograniczona, artyleria może zwalczać nieprzyjaciela poczynawszy od tej odległości przez wykonanie ogni masowych i zsrodkowanych, a ruchomy ogień zaporowy może rozpocząć dopiero w odległości 2 - 3 km od brzegu w celu zwalczania środków desantowych oraz czołgów amfibii nieprzyjaciela.

Podczas wyładowania się nieprzyjaciela ze środków desantowych w pasie wielkich przybrzeżnych artyleria zwalcza nieprzyjaciela wykonując ogień masowy i zsrodkowany. Ogień ten mogą wykonywać wszystkie grupy artylerii, do pułkowych grup artylerii włącznie.

Następnym zadaniem artylerii strzelającej z ukrytych stanowisk ogniowych jest wybronienie nieprzyjacielowi ataku przez postawienie stałych ogni zaporowych. Odległość stałych ogni zaporowych od linii brzegu zależy od odległości na jakiej wyładowuje się piechota ze środków desantowych, co w kolei zależy od konfiguracji dna morskiego i konstrukcji sprzętu desantowego nieprzyjaciela /głębokości jego zanurzenia/.

Jeżeli środki desantowe nieprzyjaciela mogą podejść do brzegu bliżej aniżeli na 1200 - 1500 m to pierwszą linię SOZ przygotowuje się w odległości 1200 - 1500 m. Poczynawszy od tej odległości rozpoczynają ogień środki do ognia na wprost, które niszczą barki, kutry i czołgi nieprzyjaciela.

W odległości około 150 - 250 m od brzegu przygotowuje się drugą linię SOZ, która winna być ściśle zgrana z zaporami inżynierskimi. Stały ogień zaporowy powinien być wykonany granatami na rozprysk.

Ponadto artyleria wykonuje jeszcze następujące zadania:

- wybronienie nieprzyjacielowi prowadzenia rozpoznania z morza i powietrza wód przybrzeżnych, brzegu i głębokości obrony;

- osłania ugrupowanie armii przed uderzeniami lotnictwa nieprzyjaciela;
- zwalca desanty powietrzane nieprzyjaciela.

b/ W czasie walki z desantem nieprzyjaciela o utrzymanie linii brzegowej.

Zadania artylerii w tym okresie są w zasadzie podobne jak w obronie normalnej. Szczególnie zadanie artylerii polega na niedopuszczeniu do lądowania następnych fal /rzutów/ nieprzyjaciela. Zadanie to wykonuje zarówno artyleria strzelająca z zakrytych stanowisk ogniowych /SOZ, ogień znosowany i ześrodkowany/ jak i artyleria do ognia na wprost. Podczas walki z desantem nieprzyjaciela w okresie jego podjęcia do brzegu oraz w czasie walki z desantem o utrzymanie linii brzegowej szczególnie ważne jest współdziałanie artylerii armii i artylerii nadbrzeżnej z artylerią okrętową.

c/ W czasie walki w celu zniszczenia nieprzyjaciela, który wsiadł się w głąb obrony.

W wypadku wsiadania się nieprzyjaciela w głąb obrony zadaniem artylerii jest uniemożliwienie nieprzyjaciela, któremu udało się wylądować na brzeg, całkowite zlikwidowanie oparowanych przez nieprzyjaciela przyczółków i odtworzenie utraconego przedniego skraju wzdłuż linii brzegowej.

Zadanie to realizuje przez wykonanie przeciwuderzenia swym odwołem ogólnym /drugim rzutem/.

Artyleria będzie musiała zazwyczaj wykonać szeroki manewr sprzętem dla skutecznego wsparcia /odwołu/ drugiego rzutu armii. Wymaga to szczególnie starannego zaplanowania działania artylerii podczas przeciwuderzenia jeszcze w okresie organizacji obrony.

Do charakterystycznych zadań artylerii w tym czasie będzie należało również zbramianie nieprzyjacielowi wycofania swych sił i ewakuacji ich drogą morską i powietrzną.

3. Srodki artylerii potrzebne w obronie wybrzeża przez armię i zasady ich podziału, organizacja grup i odwołów artylerii.

a/ Artyleria do ognia z zakrytych stanowisk ogniowych.

głównego uderzenia nieprzyjaciela może otrzymać wzmocnienie

artylerią podobnie jak w obronie w warunkach normalnych tj. około dwóch - trzech brygad artylerii. W wypadku o ile armia broni oddzielnie wybrzeża na mniej ważnym kierunku może ona otrzymać mniejsze wzmocnienie artylerią lub działadł posiadając tylko artylerię organiczną. Wskazane jest aby do chwili przypadła w miarę możliwości sprzet o duzym zasięgu. Podział artylerii winien uwzględniać przede wszystkim zadania poszczególnych korpusów wchodzących w skład armii korpusu broniącej kierunku, na którym jest najbardziej prawdopodobne działanie silnych desantów nieprzyjaciela może wzmocnić artylerią w ilości do 1,5 - 2 brygad, natomiast oddziały i związki taktyczne broniące oddinków wybrzeża o znaczeniu drugorzędnym będą uszywanej posiadać tylko środki organiczne.

Ze względu na znaczną szerokość pasa obrony armii i związków taktycznych wchodzących w skład armii oraz bardzo ograniczoną ilość artylerii jaką będą posiadać armie w operacji obronnej na wybrzeżu morskim, nie będzie się należycej organizować armijnej grupy artylerii ani też odwodu artylerii armii.

Najbardziej celowe jest zorganizować silne korpusy grupy artylerii /z tym, że będą one wykonywać również zadania typowe dla armijnej grupy artylerii/ oraz odwody artylerii w korpusach pierwszego rzutu armii.

Oprócz artylerii polowej w pasie obrony armii będzie najwyższej działadł artyleria nadbrzeżna oraz artyleria okrętowa własnej floty morskiej.

Artyleria nadbrzeżna wchodzi w skład sił i środków bazy morskiej lub umocnionych rejonów wybrzeża. Artyleria nadbrzeżna może być stała lub ruchoma. Jest ona zorganizowana w baterie, dywizjony i brygady. W skład artylerii nadbrzeżnej wchodzią rozmaite typy dział umożliwiającej wykonywanie różnych zadań ogniowych w walce z flotą nieprzyjaciela. Artyleria dużego kalibru /280, 305, 356, 381, 406 mm/ posiada zasięg w granicach od około 25 do 44 km, artyleria średniego kalibru /120, 127, 130, 152, 203 mm/ - w granicach od około 16 do 37 km.

Do najważniejszych cech charakterystycznych artylerii nadbrzeżnej oprócz dużej donośności należą: - możliwość pro-

wadzenia ognia, szczególnie z dział średniego kalibru, do celów morskich, lądowych i powietrznych:

- duża siła niszczyielska pocisków /np. pocisk 406mm wazy 960 - 1115 kg., pocisk 280 mm - 330 kg., 203 mm - 114 kg/;
- szybkostrzelność i duża celność;
- możliwość łatwego wykonania manewru ogniem;
- duża żywotność dzięki silnej ochronie fortyfikacyjnej 50, przez rozmieszczenie ich w dużych odstępach i możliwości naturalnego maskowania;
- stała gotowość do prowadzenia ognia;
- niezawodność dowodzenia /uprzednio przygotowane stała, dublowana i odpowiednio zabezpieczone środki łączności;
- duży zasięg obserwacji.

Do zasadniczych zadań artylerii nadbrzeżnej należy prowadzenie walki z okrętami nieprzyjaciela.

Artyleria nadbrzeżna znajdującą się w pasach obrony poszczególnych korpusów armijskich pierwszego rzutu armii zostaje im podporządkowana.

Włącza się ją zazwyczaj w skład korpusnej grupy artylerii z tym, że stanowi ona w ramach grupy oddzielną podgrupę.

b/ Artyleria do obrony przeciwpancernej i przeciwkutrzej.

W operacji obronnej armii na wybrzeżu morskim szczególnie ważne jest ustalenie gęstości artylerii do ognia na wprost mającej na celu niedopuszczenia do lądowania desantu nieprzyjaciela. Działa do ognia na wprost rozmieszczone na pierwszej pozycji obrony mają podwójne zadanie: zwalczanie barek i kutrów desantowych nieprzyjaciela oraz niszczenie czołgów amfibii i zwykłych czołgów w miarę ich pojawiania się. Dlatego też przy obliczaniu potrzebnej gęstości artylerii do ognia na wprost należy wziąć pod uwagę zarówno gęstość środków desantowych jak i czołgów amfibii oraz zwykłych czołgów nieprzyjaciela. Pułk piechoty morskiej nieprzyjaciela otrzymuje zazwyczaj odcinek lądowania o szerokości do 6 km.

Dla przeciwnienia sił żywych i środków ogniowych pułków pierwszego rzutu /szturmowego/ nieprzyjaciela trzeba około 50 barek i kutrów desantowych /które posuwają się zazwyczaj

w 6 falach/.

A zatem przeciętale na 1 km frontu wypada 8 - 9 środków desantowych. Jeżeli przyjąć, że jedno działo może zastąpić lub uszkodzić 2 barki nieprzyjaciela, należy wyznaczyć do obrony przeciwnikowej /tj. niszczenia środków desantowych pierwszego rzutu/ 6 - 7 dział na 1 km frontu. Oprócz tych dział trzeba także posiadać odpowiednią ilość środków dla zwalczania czołgów - antybil i czołgów wykrytych nieprzyjaciela. Rulk piechoty morskiej, który będzie zamocowany działać /w składzie dywizji piechoty morskiej/ jako pierwszy rzut przy wykonywaniu morskich operacji desantowych może posiadać łącznie około 100 czołgów i czołgów antybil. Gęstość czołgów i czołgów antybil pierwszego rzutu musi wynieść około 16 na 1 km frontu. Dla niszczenia tych czołgów trzeba posiadać 8 dział na 1 km frontu, /przyjmując, że jedno działo może zaważać skutecznie dwa czołgi nieprzyjaciela/.

A zatem łącznie dla obrony przeciwnikowej i przeciwnikowej należy posiadać na pierwszej pozycji obrony około 12 - 13 dział na 1 km frontu.

Ta ilość środków do ognia na wprost powinna być dostateczna tym bardziej, że w wypadku zstąpienia poszczególnych bark nieprzyjaciela kontang, również niszczone czołgi nieprzyjaciela znajdujące się na tych barkach a po drugie pierwszy rzut nieprzyjaciela będzie lądował nie jednocześnie lecz falami, co ułatwi zwalczanie środków nieprzyjaciela. Z drugiej jednak strony należy się liczyć z tym, iż nieprzyjaciół będzie dążył szczególnie do niszczenia lub obciążenia sił artylerii i środków ogniowych rozmieszczonych na pierwszej pozycji obrony, stosując w tym celu wszystkie środki, do broni atomowej włącznie. Z tego względu bardzo istotne jest przygotowanie manewru środków przeciwpancernych i przeciwnikowych z górną obroną, w celu uzupełnienia systemu ognia artylerii strzelającej na wprost.

Na kierunkach, gdzie spodziewane jest działanie mniejszych sił nieprzyjaciela, potrzebna jest mniejsza gęstość środków do obrony przeciwnikowej i przeciwnikowej na pierwszej pozycji. W każdym konkretnym wypadku ilość środków do ognia na wprost, która będą rozmieszczona na pierwszej pozycji ustala się biorąc pod uwagę przede wszystkim ilość

środków desantowych, czołgów i czołgów samobieżnych, które mogą działać na danym kierunku. Gęstość środków przeciwpancernych na pozostałych pozycjach głównego pasa obrony oraz na całej głębokości obrony armii powinna odpowiadać gęstości czołgów jakie nieprzyjaciel może użyć dla przełamania poszczególnej pozycji i pasów obrony po wylądowaniu następnego szturmu desantu. Na kierunku głównego uderzenia nieprzyjaciela gęstość ta może być podobna jak w obronie w warunkach polowych.

W związku z tym wzmocnienie armii broniącej wybrzeża morskiego może być analogiczne jak w warunkach normalnych armia działająca na kierunku głównego uderzenia nieprzyjaciela może otrzymać jedną - dwie brygady artylerii przeciwpancernej, zaś armia broniąca mniej ważnych odcinków wybrzeża może otrzymać mniejsze wzmocnienie lub posiadać tylko drobne organione.

Przy podziale środków przeciwpancernych należy uwzględnić konieczność posiadania silnych odwołów przeciwpancernych w armii oraz korpusu pierwszego rzutu, a szczególnie w korpusie działającym na przewidywanym kierunku głównego uderzenia nieprzyjaciela. W armii można zorganizować dwa artyleryjskie odwoły przeciwpancerne, każdy w składzie nie mniejszym niż jeden pułk artylerii przeciwpancernej. Odwoły te należy rozmieścić bliżej przedniego skraju niż w obronie w warunkach normalnych.

Natomiast na szczeblu armii można nie organizować rejonów przeciwpancernych, względnie tylko rozbudować jeden lub dwa rejonu przeciwpancerne i przygotować je do obsadzenia przez artylerię ze składu odwołu przeciwpancernego armii.

a) Artyleria przeciwlotnicza.

Ze względu na szerokość pasa obrony armii na wybrzeżu morskim oraz powierzchnię jaką zajmują ugrupowania obronne armii, jeszcze większego znaczenia nabiera konieczność osłony przede wszystkim wojsk działających na głównym kierunku uderzenia nieprzyjaciela. Zagadnienie to jest tym ważniejsze, że armia broniąca wybrzeża nie będzie pasywniejsz dysponowała większą ilością środków niż w obronie w normalnych warunkach; może ona otrzymać w poszczególnych

wypadkach około jednej - dwóch dywizji artylerii przeciwlotniczej.

Przy podziale artylerii przeciwlotniczej należy uwzględnić między innymi konieczność wyposażenia artylerii przeciwlotniczą oddziału przeciwdesantowego armii. Rozmieszczenie artylerii przeciwlotniczej w obronie wybrzeża będzie obarczone tym samym ciężarem jak w normalnych warunkach przydzielonym oddziałom baterii do przedniego skraj.

B. CICHY SPECYJALNE ORGANIZACJI DZIAŁANIA ARTYLERII W OBRONIE OBRONNEJ ARMII NA WYBRZEŻU MORSKIM.

1. Ciche szczególne prace dowódcy i sztabu artylerii armii w obronie wybrzeża morskiego.

Praca dowódcy i sztabu artylerii armii w obronie wybrzeża morskiego posiada szereg cech specyficznych. W analizie zadania i ocenie położenia dowódca artylerii armii powinien uwzględnić warunki dotyczące wpływu warunków w jakich organizuje się obronę na wybrzeżu morskim na działania artylerii, pozwoli to odpowiednio zorganizować i wyposażyć działania artylerii.

W analizie zadania dowódcy artylerii armii powinien uwzględnić między innymi:

- zadania artylerii związane ze wwalowaniem okrętów, środków transportowych i desantowych nieprzyjaciela;
- zadania wykonywane przez artylerię okrętową na korzyść armii, sposób współdziałania artylerii lądowej z artylerią okrętową;
- zadania artylerii nadbrzeżnej działającej w pasie obrony armii postawione przez wyższego dowódcę.

Oceniając położenie dowódcy artylerii armii powinien ująć między innymi następujące zagadnienia charakterystyczne dla obrony wybrzeża morskiego:

- przy ocenie nieprzyjaciela:

- sposób działania nieprzyjaciela /ugrupowanie desantu morskiego nieprzyjaciela, przypuszczalna szybkość posuwania się desantu, ilość i rodzaj środków wsparcia ogniowego i t.d./;
- wrażliwość okrętów, środków transportowych i desantowych nieprzyjaciela na ogień artylerii;

- dane taktyczno-techniczne środków desantowych nieprzyjaciela, szczególnie głębokość ich manuwru, a w związku z tym sposób działania wojsk nieprzyjaciela w czasie wylądowania ich ze środków desantowych;
- możliwość zastosowania przez nieprzyjaciela broni atomowej;
- sposób działania nieprzyjaciela w wypadku o ile desant rozpocznie się w nocy lub we dnie.

We wnioskach z oceny nieprzyjaciela należy uwzględnić przede wszystkim:

- gęstość środków transportowych, desantowych oraz okrętów nieprzyjaciela; ilość własnych środków potrzebna dla walszczenia środków transportowych, desantowych oraz okrętów i okrętów artylerii nieprzyjaciela;
- rozmieszczenie własnej artylerii /szczególnie jej oddalenie od brzoza morza/;
- jakie ognie i gdzie należy przygotować;
- środki w celu zabezpieczenia artylerii przed uderzeniem atomowym i napadem chemicznym nieprzyjaciela;
- środki w celu zapewnienia działania artylerii w wypadku jeżeli desant nieprzyjaciela rozpocznie się w nocy lub we dnie;
- na co zwrócić szczególną uwagę podczas organizacji rozpoznania;
- przy ocenie sił własnych:
 - zasięg i skuteczność ognia artylerii, możliwości planowania zadań ogniowych artylerii do celów znajdujących się na morzu;
 - podział artylerii i wydzielenie środków artylerii do obrony przeciłuktorowej;
 - stan i możliwości artylerii nadbrzeżnej działającej w pasie obrony armii, jakie zadania należy jej postawić, organizacja dowodzenia artylerią nadbrzeżną i organizacja współdziałania artylerii nadbrzeżnej z artylerią polową;
- przy ocenie terenu:
 - dane o pasie przejrzalnym /głębokość morza, rzeźba dna morskiego i jego struktura, obecność wysp i wysep, zarys brzoza, jego kształtowanie i t.p./;

- dane o zaporach inżynierskich w pasie przybrzeżnym /pola minowo-artyleryjskie, zapory przeciwniejsze/.

We wnioskach z oceny terenu należy wziąć między innymi następujące zagadnienia:

- sposób powiązania ognia artylerii z polami minowo-artyleryjskimi oraz innymi zaporami inżynierskimi;
- rejon rozmieszczenia stacji radiolokacyjnych przeznaczonych do wycięcia celów znajdujących się na morzu;
- drogi dla manewru artylerii /w tym - ruchomej artylerii nadbrzeżnej/.

Oceniając stan pogody i porę roku dowódca artylerii armii powinien uwzględnić wpływ tych czynników na możliwe działania nieprzyjaciela i wojsk własnych, a w szczególności artylerii. Wpływ tych czynników nad morzem jest znacznie większy niż w działaniu w normalnych warunkach.

W wyniku analizy nadania i oceny położenia oraz danych dotyczących nycia i działania artylerii w obronie wybrzeża opracowanych przez sztab artylerii, dowódca artylerii armii powinien być w gotowości do udzielenia odpowiedzi dowódcy armii na te zagadnienia, które są mu potrzebne podczas wypracowania decyzji.

Nakonieczne dowódcy artylerii armii oprócz zagadnień jakie obowiązują w obronie w warunkach normalnych winien mieć na celu zbierać zapoznawanie się z położeniem pól minowo-artyleryjskich, zapór przeciwniejszych, stacji baterii artylerii nadbrzeżnej oraz ustalenie prac mających na celu przygotowanie artylerii do prowadzenia ognia do celów znajdujących się na morzu.

Z zagadnień dotyczących organizacji działania artylerii w operacji obronnej na wybrzeżu morskim przez dowódcę sztabu artylerii armii szczególnego omówienia wymagają:

- organizacja obrony przeciwniejszej i przeciwniejszej środkami artylerii;
- organizacja działania artylerii w obronie przeciwdesantowej;
- organizacja manewru artylerii;
- przygotowanie artylerii do prowadzenia ognia do celów znajdujących się na morzu;
- organizacja współdziałania artylerii.

2. Organizacja obrony przeciwkufrowej i przeciwpancernej środkami artylerii.

Organizacja obrony przeciwkufrowej i przeciwpancernej środkami artylerii powinna obejmować działania zarówno artylerii strzelającej z ukrytych stanowisk ogniowych jak również i artylerii do ogona na wprost.

Organizując działania artylerii należy przede wszystkim ustalić przewidywane kierunki i sposób działania desantu nieprzyjaciela /np. czy nieprzyjaciel będzie posiadał tylko środki desantowe, czy też będzie przeładowywał siły żywe i środki ogniowe ze środków transportowych na środki desantowe; w związku z tym, gdzie może być rejon przeładowania i t.d./. Zgodnie z przewidywanym działaniem nieprzyjaciela należy zaplanować ogień dla artylerii strzelającej z ukrytych stanowisk, uwzględniając przede wszystkim jej rozmieszczenie i zasięg. Pominiętą artylerią nadbrzeżną działającą w pasie obrony armii jest zazwyczaj podporządkowana dowódcy artylerii armii, a zatem przy planowaniu ognia artylerii należy uwzględnić również ogień artylerii nadbrzeżnej.

Ze względu na to, że artyleria ta jest przeznaczona przede wszystkim do prowadzenia kierowanego ognia do okrętów nieprzyjaciela, nie należy jej wyznaczać oddzielnych pasów /odcinków/ w ruchomym i stałym ogniu zaparczym; dla artylerii nadbrzeżnej można przewidzieć udział w tych ogniach, ale do odcinków zaplanowanych już dla innej artylerii /w nakładkę/.

W wypadku o ile armia nie posiada odpowiedniej ilości artylerii dalekonośnej, która może ewakuować środki desantowe nieprzyjaciela już począwszy od rejonu przeładowania, można część artylerii / szczególnie artylerii ze składu dywizyjnych i korpusalnych grup artylerii/ wysuwać na tymczasowe stanowiska ogniowe położone w rejonie pierwszej pozycji obrony i bezpośrednio za nią, z tym jednak, że należy zapewnić jej możliwość jak najszybszego powrotu do rejonu głównych stanowisk ogniowych po wykonaniu określonych zadań.

Działa strzelające na wprost, okopane czołgi i działa pancerne tworzące system obrony przeciwkufrowej i przeciwpancernej wchodzi w skład punktów, węzłów, rejonów i odwodów przeciwpancernych.

Środki do ognia na wprost rozmieszczone na pierwszej pozycji winny być przygotowane przede wszystkim do walki ze środkami desantowymi, a następnie w miarę pojawiania się czołgów w zasięgu skutecznego rażenia dział przeciwpancernych również z czołgami. Dlatego też większość środków pierwszej pozycji należy rozmieszczać w ten sposób, aby mogły one prowadzić ogień do celów znajdujących się na wodzis, w zależności od ukształtowania linii brzegowej część dział i czołgów wyznaczonych do ognia na wprost wygodnie jest wystawić na sam brzeg.

Aby zwiększyć gęstość środków obrony przeciwlotniczej i przeciwpancernej na pierwszej pozycji oraz otworzyć lub uzupełnić artylerię, która poniosła straty na skutek uderzeń atomowych, działań lotnictwa i artylerii nieprzyjaciela, należy zaplanować i odpowiednio przygotować manewr środków z głębi obrony a nawet wzdłuż frontu. Artyleryjskie oddwoły przeciwpancerne do korpusu włącznie oraz dywizyjny armat se skład do grup artylerii powinny być w gotowości do zajęcia rubieży w rejonie pierwszej pozycji i prowadzenia ognia do celów znajdujących się na wodzis. Zadanie to mogą wykonywać również oddwoły pancerne dywizyj i korpusów.

Artyleryjskie oddwoły przeciwpancerne armii przygotowują rubieże rozwinięcia zaczynając od głównego pasa obrony w głąb. Na przewidywanym kierunku głównego uderzenia nieprzyjaciela winny być przygotowane rubieże rozwinięcia dla całości i dla artyleryjskich oddwołów przeciwpancernych armii. Na kierunkach mniej ważnych można zaplanować manewr tylko dla jednego z artyleryjskich oddwołów przeciwpancernych armii.

3. Organizacja działania artylerii w obronie przeddesantowej.

W obronie wybrzeża morskiego szczególnie ważne jest zorganizowanie i zaplanowanie działania artylerii w celu wsparcia walki oddwołu przeciwdesantowego. Ze względu na to, że ilość artylerii jaką posiada armia w obronie wybrzeża jest zazwyczaj bardzo ograniczona, nie można zwykle wzmocnić oddwołu przeciwdesantowego zawczasu większą ilością artylerii. Jednakże należy dążyć do tego, aby przydzielić do oddwołu przeciwdesantowego jeszcze w okresie organizacji obrony pewną ilość artylerii do ognia z zakrytych stanowisk ogniowych, artylerii przeciwpancernej, a przede wszystkim artylerii

przeciwlotniczej. Do odwodu przeciwdesantowego można przydzielić artylerię ze składu organicznych oddziałów i pododdziałów artylerii związku taktycznego /oddziału/, w którego organizuje się odwód przeciwdesantowy. Oprócz tego należy zaplanować manewr artylerii w celu wzmocnienia odwodu przeciwdesantowego w toku walki, w wypadku o ile najdale tego potrzeba.

Odwód przeciwdesantowy może być wzmocniony w toku walki przez części artylerii od wodu /drugiego rzutu/ armii, pododdziałów artylerii ze składu grup artylerii oraz artylerii w kierunków, na których nie ma i nie przewiduje się działania poważnych sił nieprzyjaciela.

W związku z tym dowódca odwodu przeciwdesantowego powinien posiadać łączność z dowódcami odpowiednich pododdziałów /oddziałów/ artylerii, które mają wesprzeć działanie odwodu oraz ustalić współdziałanie z nimi na każdy z przewidzianych wariantów działania odwodu przeciwdesantowego, zgodnie z decyzją dowódcy armii.

4. Organizacja manewru artylerii.

Przy omawianiu zadań artylerii oraz nadeżeń dotyczących obrony przeciwpancernej i przeciwkutrzej podkreślono szczególnie znaczenie manewru artylerii w opozycji obronnej armii na wybrzeżu morskim. Manewr obejmuje zarówno artylerię do ognia z ukrytych stanowisk ogniowych /w tym ruchomą artylerię nadbrzeżną/ jak i artylerię do ognia na wprost.

Manewr sprzętem artylerii może być przeprowadzany zarówno w głębi obrony jak i wzdłuż frontu, artyleria wykonuje manewr:

- w wypadku konieczności nasilenia obrony przeciwkutrzej i przeciwpancernej na pierwszej pozycji /na brzegu/ i obrony przeciwpancernej na poszczególnych pozycjach obrony;
- z odcinków drugorzędnych do rajonów działania dużych sił nieprzyjaciela;
- w celu wykonania kontrprzygotowania;
- w celu wsparcia kontrataku i przeciwdzierzenia;
- w celu wsparcia wojsk walczących z desantem powietrzny nieprzyjaciela.

Manewr sprzętem musi być uprzednio przygotowany, w szczególności muszą być przygotowane na poszczególnych kierunkach rubieże rozwinięcia i stanowiska ogniowe artylerii oraz drogi dojazdu do nich. Z określonych stanowisk ognio-

wych artyleria musi przygotować dane do wykania ognia. Ze względu na szerokość pasa obrony armii szczególnie dużego wysiłku będzie wymagało przygotowania dróg dla manewru artylerii. Nawierzchnia dróg musi być dostosowana do przejazdu odpowiedniego sprzętu artylerii, drogi muszą być odpowiednio oznaczone i należy na nich zorganizować regulację ruchu. Sztab artylerii armii opracowuje plan manewru artylerii na mapie z legendą.

5. Przygotowanie artylerii do prowadzenia ognia do celów znajdujących się na morzu.

Podczas obrony wybrzeża morskiego kierowanie ogniem artylerii komplikują:

- ograniczona ilość lub całkowity brak dozorców na wodzie;
- stosunkowo jednakowa dostępność różnych odcinków wody dla manewrowania i ześrodkowania okrętów bojowych i desantowych nieprzyjaciela;
- szerokie wykorzystanie nocy, mgły, zastosowanie sztucznej zadymiania i tworzenie przeszkód radiolokacyjnych podczas wysadzenia desantu przez nieprzyjaciela.

Brak celów pomocniczych na wodzie /za wyjątkiem wypadków kiedy wody przybrzeżne obfitują w dużą ilość wydm i wysepek/, brak jakiegokolwiek przedmiotów orientacyjnych powoduje konieczność stworzenia sztucznych celów pomocniczych na wodzie / np. boje z umownymi znakami/, przy pomocy których można sąbolsj określić odległość do celów, przeprowadzić wstrzeliwanie i t.d.

rozpoznanie celów morskich, określenie ich współrzędnych i danych o ich położeniu /ruchu/ artyleria namiczna wykonuje przede wszystkim przy pomocy:

- dwuhocznej obserwacji i pododdziałów rozpoznania wzrokowego;
- stacji radiolokacyjnych;
- dalmibrzy;
- samolotów lotnictwa artylerijskiego, balonów obserwacyjnych i śmigłowców.

Stacja radiolokacyjne wyszukują cele powietrzne i morskie. W celu zwiększenia promienia działania, część stacji radiolokacyjnych rozmieszcza się na wyspach lub przylądkach

wrzynających się w morze.

Artyleria powinna być w gotowości do prowadzenia ognia w nocy, we mgle i w warunkach zastosowania sztucznego zadymiania przez nieprzyjaciela. Do tego celu należy jak najszerszej wykorzystać reflektory i stacje radiolokacyjne oraz pociski i bomby oświetlające. Boje, wystawione jako sztuczne dozoxy, powinny być zaopatrzone w światła skierowane w stronę brzozy.

Oprócz wymienionych przez i czynności należy zorganizować i przeprowadzić w okresie przygotowawczym specjalne przeszkolenie tych jednostek artyleryjskich, które nie miały możliwości prowadzić walki z celami na morzu.

6. Organizacja współdziałania artylerii.

Współdziałanie artylerii armii z piechotą i oddziałami organizuje się tak samo, jak w warunkach obrony na szerszym frontie z tym, że uwzględnia się właściwości obrony wybrzeża morskiego, a przede wszystkim konieczność zabezpieczenia szerszego manewru i wczesnego wykonania przeciwnadzierania /kontrataków/ w celu zniszczenia desantu nieprzyjaciela oraz konieczność jednoczesnego zwalczania desantu morskiego i powietrznego nieprzyjaciela.

Organizacja współdziałania z artylerią okrętową i nadbrzeżną powinna obejmować:

- ustalenie wspólnego dowództwa z tym, że artyleria nadbrzeżna rozmieszczona w pasach obrony korpusów pierwszego rzutu armii, zostaje im podporządkowana;
- podział strefy /obiektów/ prowadzenie ognia pomiędzy artylerią okrętową i nadbrzeżną oraz artylerią armii;
- sposób użycia artylerii okrętowej i nadbrzeżnej do strzelania do celów naziemnych oraz użycia artylerii armii do rażenia okrętów i transportowców nieprzyjaciela;
- ustalenie sygnału rozpoznania własnych okrętów;
- wymianę danych rozpoznania;
- wykorzystanie środków rozpoznania posiadanych przez artylerią nadbrzeżną na korzyść artylerii armii;
- posługiwanie się jednolitymi metodami morskimi i lądowymi i ustalenie jednolitego sposobu ich kodowania;

- ustawienie pozorów i punktów celowania dla artylerii okrętowej do strzelania w nocy;
- sposoby wskazywania celów i sposób wzajemnego poprawiania ognia;
- sposób wykorzystania reflektorów, pocisków oświetlających, stacji radiolokacyjnych, samolotów lotnictwa artyleryjskiego /śmigłowców/;
- sposób utrzymania łączności współdziałania.

Celem jest aby jeden z oficerów floty, która wspiera działania armii broniącej wybrzeża znajdował się na punkcie dowodzenia dowódcy artylerii armii z odpowiednimi środkami łączności, a drugiej strony jeden z oficerów sztabu artylerii armii powinien znajdować się na okręcie dowódcy floty i posiadać środki łączności.

Wskazane jest również, aby dowódca artylerii armii posiadał bezpośrednią łączność z dowódcą artylerii nadbrzeżnej.

Dowódca artylerii nadbrzeżnej utrzymuje łączność z artylerią floty, która działa na korzyść armii, przez dowódcę artylerii armii. Celem jest by posiadał on również bezpośrednią łączność z artylerią floty.

C. ZAKOŃCZENIE-WNIOSKI:

Oporując się na doświadczeniach Armii Bałtyckiej z Wielkiej Wojny Morzowej dotyczących obrony wybrzeża oraz uogólniając ostatnie dane z tej dziedziny można wyciągnąć następujące wnioski dotyczące zasad użycia i działania artylerii w operacji obronnej armii na wybrzeżu morskim:

1. Artyleria, główna ogólna siła uderzeniowa wojsk lądowych rozpoczyna najwcześniej z wojsk lądowych niszczenie desantu nieprzyjaciela; stanowi ona trzon obrony przeciwkrotowej i przeciwpancernej.
2. Zasadniczym zadaniem artylerii w obronie wybrzeża jest niedopuszczenie do wylądowania desantu nieprzyjaciela na brzegu, a w wypadku wdarcia się desantu - wsparcie wojsk mających za zadanie zniszczenia desantu nieprzyjaciela i niedopuszczenie do lądowania jego następnych rzutów. Artyleria musi być gotowa do jednoczesnego odarcia desantu morskiego i powietrznego nieprzyjaciela.

3. Zasadniczą rolę w obrońce wybrzeża morskiego odgrywa mornarstwo artylerii.
4. Wzmocnienie armii artylerią w obrońce wybrzeża morskiego nie odbiega od wzmocnienia w obrońce w warunkach normalnych, grupy artylerii i oddziały organizuje się na ogólnych zasadach.
5. Artylerię nadbrzeżną działającą w pasie obrony armii, podporządkowuje się dowódcy artylerii korpusów pierwszego rzutu armii, włączając ją, zazwyczaj w skład KCA, gdzie stanowi ona oddzielną podgrupę.
6. Bardzo istotne znaczenie dla skuteczności działania artylerii w obrońce wybrzeża morskiego posiada organizacja współdziałania artylerii polowej z artylerią nadbrzeżną i okrętową.
7. W okresie przygotowywania artyleria polowa musi przygotować się do prowadzenia ognia do celów znajdujących się na morzu; jednostki artylerii polowej winny przejść specjalne przeszkolenie.

Literatura:

Regulamin Bojowy Artylerii /artyleria korpusu, dywizji/,
wydaw. MON 1955 r. pkt. 410-418.

Regulamin Służby Polowej Sztabów, wyd. MON 1955 r. pkt. 344
345.

Instrukcja Artylerii - kierowanie ogniem artylerii naziemnej
rozdział VIII, pkt 297-320.

Zbiór nr 18 - Morska operacja desantowa, wyd. MON 1955 r.

Operacje kombinowane desantowo-morskie i powietrzno-desantowe w/g poglądów amerykańskich, wyd. II Zarząd Sztabu Generalnego MON 1953 r.

OPRACOWAŁ:

ST. WYKŁADOWCA TAKTYKI ARTYLERII

Wykonano w 30 egz.

Exs. Nr 1 - 30 Biał. Tajna
Wyk. Szpricer - ppłk
Druk. Usdowska
Nr ks. 1530/204/II
Nr brudnop. 0103/20

/-/ SZPRICER - ppłk

