

221

AKADEMIA SZTABU GENERALNEGO
im. gen. broni K. Świerczewskiego

FAKULTET ARTYLERII
KATEDRA TAKTYKI ARTYLERII

Jest

Archiwum Biblioteki Tajnej
AKADEMII SZTABU GENERALNEGO
im. gen. br. K. Świerczewskiego

TAJNE

Dział
nr 07880

Egz. Nr 2

208

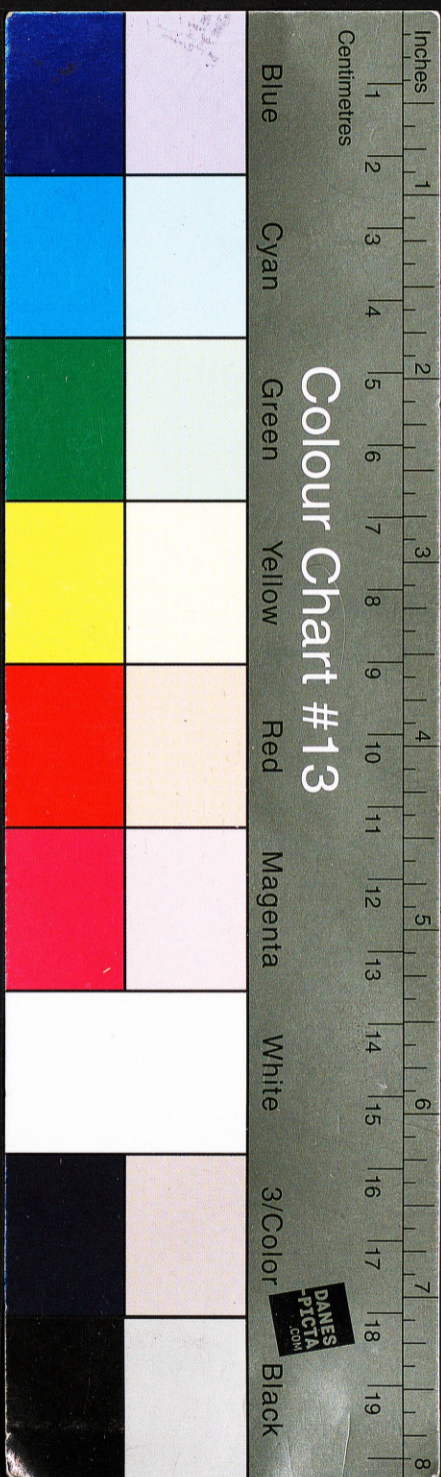
ppłk SZPRICER

**Właściwości użycia artylerii w obronie
korpusu armijnego na wybrzeżu morskim**

010870



12478



221

105 Gudy

AKADEMIA SZTABU GENERALNEGO
im. gen. broni K. Świerczeuskiego

FAKULTET ARTYLERII
KATEDRA TAKTYKI ARTYLERII

Jest

Archiwum Biblioteki Tajnej
AKADEMII SZTABU GENERALNEGO
im. gen. br. K. Świerczeuskiego

TAJNE

Dział

07880

Egz. Nr

2

208

ppłk SZPRICER

Właściwości użycia artylerii w obronie
korpusu armijnego na wybrzeżu morskim

019870



12478

Przew. Prot. nr. 12357 *Par*

plakat 05565

AKADEMIA SZTABU GENERALNEGO
in. gen. broni K. Swierczewskiego

FAKULTET ARTYLERII
KATEDRA TAKTYKI ARTYLERII

~~12357~~
Egz. nr ... 2

"ZATWIERDZAM"
KOMENDANT FAKULTETU ARTYLERII

/-/ D E G A - ppłk

Archiwum Biblioteki Tajnej
AKADEMII SZTABU GENERALNEGO
in. gen. br. K. Swierczewskiego

Dział

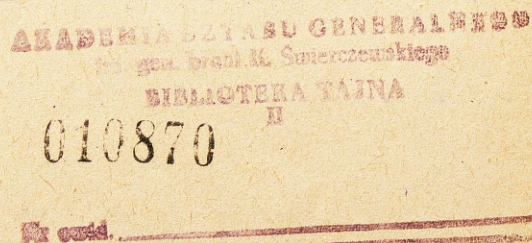
07880



ppłk Edmund SZPRICKER

WŁAŚCIWOŚCI UŻYCIA ARTYLERII W OBRONIE KORPUSU ARMIJNEGO
NA WYBRZEŻU MORSKIM.

/konspekt wykładu/



Zgadzaam się!
SZEF KATEDRY TAKTYKI ARTYLERII

/-/ ANDROSIUK - ppłk

T R E S C:

A. Zasady użycia i działania artylerii w obronie wybrzeża morskigo przez korpus armijny.

1. Cechy szczególne obrony wybrzeża morskigo z punktu widzenia użycia artylerii.
2. Zasadnicze zadania artylerii i sposób ich wykonania.
3. Środki artylerii potrzebne w obronie wybrzeża przez korpus armijny i zasady ich podziału; organizacja grup artylerii:
 - a/ artyleria do ognia z zakrytych stanowisk ogólnowych;
 - b/ artyleria do obrony przeciwpancernej i przeciwkutrowej;
 - c/ artyleria przeciwlotnicza.

B. Cechy szczególne organizacji działania artylerii w obronie wybrzeża morskigo przez korpus armijny.

1. Cechy szczególne pracy dowódcy i sztabu artylerii korpusu armijnego w obronie wybrzeża.
2. Organizacja obrony przeciwkutrowej i przeciwpancernej środkami artyleryjskimi.
3. Organizacja działania artylerii w obronie przeciwdziałkowej.
4. Organizacja manewru artylerii.
5. Przygotowanie artylerii do prowadzenia ognia do celów znajdujących się na morzu.
6. Organizacja współdziałania artylerii.

C. Zakończenie - wnioski.

A. ZASADY UŻYCIA I DZIAŁANIA ARTYLERII W OBRONIE WYBRZEŻA MORSKIEGO PRZEZ KORPUS ARMIJNY.

1. Cechy szczególne obrony wybrzeża morskiego z punktu widzenia użycia artylerii.

Obrona wybrzeża morskiego posiada szereg cech szczególnych które wpływają na użycie artylerii działającej na korzyść wojsk broniących wybrzeża.

Do czynników, które wywierają wpływ na użycie artylerii należą przede wszystkim:

- fakt istnienia dużej przeszkody wodnej, jaką stanowi morze;
- brak styczności z nieprzyjacielem w okresie poprzedzającym natarcie jego wojsk;
- sposób działania nieprzyjaciela: będzie on zazwyczaj wykonywał operację kombinowaną, desantowo-morską i powietrzno-desantową;
- cechy szczególnie ugrupowania i działania wojsk własnych broniących wybrzeża.

Brak styczności z nieprzyjacielem w okresie poprzedzającym natarcie jego wojsk powoduje trudności w rozpoznaniu zamiaru i ugrupowania nieprzyjaciela, a w związku z tym w przygotowaniu odpowiednich ogni artylerii. Również strzelanie do celów znajdujących się na morzu wymaga odpowiedniego przygotowania artylerii, za wyjątkiem artylerii nadbrzeżnej.

Z drugiej jednak strony fakt, iż przed rozpoczęciem ataku przedniego skraju obrony nieprzyjaciel musi przebyć pewną drogę morzem, musi w poszczególnych wypadkach przeladować siły i środki ze środków transportowych na środki desantowe oraz pokonać przestrzeń między rejonem przeladowania, a brzegiem, ułatwia w pewnym stopniu działanie artylerii, wpływa bowiem na przedłużenie czasu w jakim pozostają pod działaniem artylerii wojska nieprzyjaciela do chwili podjęcia ich do brzegu /przedniego skraju obrony/.

Z związku z koniecznością swalczania środków desantowych nieprzyjaciela, szczególnym zadaniem artylerii w obronie wybrzeża morskiego będzie jej udział w obronie przeciukutrowej. W obronie wybrzeża morskiego należy się liczyć z opera-

ojsę kombinowaną, desantowo-morską i powietrzno-desantową nie-
przyjaciela. Z tego względu wysiłek artylerii musi iść nie tylko
w kierunku wsparcia działań wojsk odpiierających natarcie nie-
przyjaciela od strony morza, ale artyleria musi wzbierać również
lądowania wojsk powietrzno-desantowych nieprzyjaciela oraz wspie-
rać działania wojsk własnych w celu zniszczenia desantu powietrz-
nego nieprzyjaciela, jeżeli uda mu się wylądować. Oczywiście
główny wysiłek artylerii musi być skierowany na zwalczanie
desantu morskiego.

Działania desantu nieprzyjaciela będą zazwyczaj poprze-
dzane i wspierane uderzeniami atomowe. W operacji desantowo-mar-
skiej nieprzyjaciel może zastosować broń atomową jeszcze
w szerszym zakresie niż w natarciu w warunkach normalnych: broń
atomowa może być użyta również przeciw wojskom broniącym przed-
niego skraju obrony.

Powoduje to konieczność szczególnie starannej rozbudowy stano-
wisk ogniowych i punktów obserwacyjnych artylerii pod względem
przeciwoatomowym, a ponadto zaplanowania manewru artylerii, w
celu unyknienia lub odtworzenia tych pododdziałów artylerii,
które zostały objęte uderzeniem atomowym nieprzyjaciela.

Manewr artylerii w obronie wybrzeża morskiego jest
szczególnie ważny także ze względu na szerokość pasa obrony
korpusu. Korpus armijny broniący wybrzeża otrzyma zazwyczaj
pas obrony o większej szerokości niż w normalnych warunkach.
Dlatego też artyleria musi być w gotowości do wykonania manewru
nie tylko z głębi obrony, ale także wzdłuż frontu, aby stworzyć
potrzebną gęstość sił i środków na odpowiednich kierunkach.

Do cech szczególnych obrony wybrzeża należy również to,
iż biorą w niej udział oprócz związków taktycznych i operacyj-
nych wojsk lądowych, także siły morskie oraz pododdziały i od-
działy artylerii nadbrzeżnej; z tego względu bardzo istotne
znaczenie posiada współdziałanie artylerii związków taktycznych
i operacyjnych wojsk lądowych z artylerią morską: okrętową
i nadbrzeżną.

Te wszystkie czynniki i wypływające z nich wnioski nale-
ży uwzględnić przy planowaniu użycia i działania artylerii
w obronie wybrzeża morskiego przez korpus armijny.

2. Zasadnicze zadania artylerii i sposób ich wykonania.

Zadania artylerii w obronie wybrzeża morskiego przez korpus armijny wiążą się ściśle i wypływają z zadań postawionych korpusowi armijnemu.

Najważniejszym zadaniem artylerii we wszystkich etapach walki korpusu z desantem nieprzyjaciela jest wstrzymanie lądowania oraz to nowych fal i rzutów desantu, skuteczne zwalczanie oddziałów nieprzyjaciela po wylądowaniu oraz wspieranie działań wojsk własnych w celu zniszczenia tych oddziałów.

W poszczególnych etapach walki obronnej korpusu armijnego na wybrzeżu morskim artyleria wykonuje następujące zadania:

a/ Pierwszy etap - walka z desantem nieprzyjaciela w okresie jego podejścia do brzoęu.

Artyleria rozpoczyna zwalczanie nieprzyjaciela już od chwili, kiedy desant morski znajduje się w zasięgu jej ognia. Będzie to miało miejsce przy podejściu desantu do pozycji minowoc-artyleryjskiej i podczas przejścia tej pozycji. W tym czasie może działać artyleria nadbrzeżna oraz artyleria dalekonośna korpusu armijnego ze stanowisk ogniowych wysuniętych do brzoęu.

Zadanie artylerii polega przede wszystkim na wstrzymaniu rozpoznania systemu naszej obrony, wstrzymaniu prowadzenia ognia do brzoęu, torowania drogi desantowi przez trakowce oraz formowania się kolumn desantu nieprzyjaciela.

Artyleria korpusu wykonuje te zadania w formie dalekich napa-
dów ogniowych oraz ogni ^{zmasowanych} środkowanych na siły i środki nieprzyjaciela znajdujące się na przejściach między polami minowymi i na podejściach do nich. Jeżeli nieprzyjaciel będzie przewoził część swoich sił na środkach transportowych artyleria winna wstrzymać przeładunek sił żywych i środków ogniowych nieprzyjaciela na barki i kutry desantowe. Rejon spuszczenia na wodę środków lądowania nieprzyjaciela znajduje się zazwyczaj w odległości 9 - 18 km od brzoęu i dlatego zadania te będzie mogła wykonać również tylko artyleria nadbrzeżna oraz artyleria dalekonośna korpusu. Wykonuje się je w formie dalekich napa-
dów ogniowych oraz ogni ^{zmasowanych} środkowanych.

Artyleria nadbrzeżna zwalcza w tym okresie we współdziałaniu z marynarką wojenną jednostki marynarki wojennej nieprzyjaciela /okręty liniowe, kradowaliki, minoscyfiele i t.d./.

W poszczególnych wypadkach artyleria korpusu we współdziałaniu z lotnictwem, środkami napadu atomowego, artylerią nadbrzeżną i okrętową może wykonywać kontrprzygotowanie na siły żywe i środki nieprzyjaciela podczas ich przeladowywania z transportowców na środki desantowe.

Po zbliżeniu się środków desantowych nieprzyjaciela na donosność artylerii dwiunyjnej i korpuśnej, artyleria rozpoczyna niszczenie tych środków oraz poprzedzających je kutrów trałowych grup rozgradzających i okrętów bezpośredniego wsparcia ogalowego.

Zadanie to może być wykonane w formie ruchomego ognia zaporowego, który rozpoczyna się w odległości 6 - 8 km od brzegu w wypadku o ile korpus armijny dysponuje odpowiednią ilością amunicji. Jeżeli ilość amunicji jest bardzo ograniczona, artyleria może zwalczać nieprzyjaciela począwszy od tej odległości przez wykonanie ogni masowanych i seśrodkowanych, a ruchomy ogień zaporowy może rozpocząć dopiero w odległości 2 - 3 km od brzegu w celu zwalczania środków desantowych oraz oszczędów antybi nieprzyjaciela.

Podczas wyładowania się nieprzyjaciela ze środków desantowych w pasie mielizn przybrzeżnych artyleria zwalcz nieprzyjaciela wykonując ognie masowane i seśrodkowane.

Następnym zadaniem artylerii strzelającej z zakrytych stanowisk ogniowych jest wabronienie nieprzyjacielowi ataku przez postawienie stałych ogni zaporowych. Odległość stałych ogni zaporowych od linii brzegu zależy od odległości na jakiej wyładownje się piechota ze środków desantowych, oo w kolei zależy od konfiguracji dna morskigo i konstrukcji sprzętu desantowego nieprzyjaciela /głębokości jego zanurzenia/. Jeżeli środki desantowe nieprzyjaciela mogą podejść do brzegu bliżej niżeli na 1200 - 1500 m to pierwszą linię SOZ przygotowuje się w odległości 1200 - 1500 m. Począwszy od tej odległości rozpoczyna się ogień środki do ognia na wprost, które nioszą barki, kutry i oszczędki nieprzyjaciela.

W odległości około 150 - 250 m od brzegu przygotowuje się drugą linię SOZ, która winna być ściśle zgrana z zaprami inżynieryjnymi. Stały ogień zaporowy powinien być wykonany granatami na rozpył.

Ponadto artyleria wykonuje jeszcze w pierwszym etapie walki obronnej KA następujące zadania:

- wzbranie nieprzyjacielowi prowadzenia rozpoznania z morza i powietrza wód przybrzeżnych, brzegu i głębokości obrony;
- osłania ugrupowanie korpusu armijnego przed uderzeniami lotnictwa nieprzyjaciela;
- zwalczanie desantu powietrznego nieprzyjaciela.

b/ Drugi etap - walka z desantem nieprzyjaciela o utrzymanie linii brzegowej.

Zadania artylerii w tym etapie walki są w zasadzie podobne jak w obronie polowej. Szczególne zadania artylerii polega na niedopuszczeniu do lądowania następnych fal /rantów/ nieprzyjaciela. Zadania to wykonuje zarówno artyleria strzelająca z ukrytych stanowisk ogniowych /SOZ, ogień masowy i ześrodkowany/ jak i artyleria do ognia na wprost.

W pierwszym i drugim etapie walki obronnej korpusu armijnego szczególnie ważna jest współdziałanie artylerii korpusu i artylerii nadbrzeżnej z artylerią okrętową.

c/ Trzeci etap - walka w celu zniszczenia nieprzyjaciela, który wżamął się w głąb obrony.

Zasadniczą treścią tego etapu jest zniszczenie nieprzyjaciela, którego udało się wylądować na brzegu, całkowite zlikwidowanie opanowanych przez nieprzyjaciela przyczółków i odtworzenie utraconego przedniego skroju względem linii brzegowej. Zadanie to korpus realizuje przez wykonanie kontrataku swym drugim rzutem /odwołem ogólnym/.

Artyleria będzie musiała zazwyczaj wykonać manewr sprzężony dla skutecznego wsparcia drugiego rzutu /odwołu/ korpusu.

Wymaga to szczególnie starannego zaplanowania działania artylerii podczas kontrataku jeszcze w okresie organizacji obrony.

Do charakterystycznych zadań artylerii w tym etapie walki będzie należało również wzbranie nieprzyjacielowi wycofania swych sił i ewakuacji ich drogą morską i powietrzną.

3. Srodki artylerii potrzebne w obronie wybrzeża przez korpus armijny i zasady ich podzialu; organizacja grup artylerii.

a/ Artyleria do ognia z zakrytych stanowisk ogniowych.

Korpus armijny, który broni wybrzeża na prawdopodobnym kierunku głównego uderzenia nieprzyjaciela może otrzymać wzmocnienie artylerią podobnie jak w obronie w warunkach normalnych, tj. około 1,5 - 2 brygad artylerii. W wypadku gdy ilosc korpusu broni odcinka wybrzeża na mniej ważnym kierunku może być otrzymana mniejsze wzmocnienie artylerią lub działacz posiadając tylko artylerię organiczną. Wskazane jest aby do korpusu przydzielano w miarę możliwości sprzęt o dużym zasięgu.

Podział artylerii winien uwzględniać przede wszystkim zadania swiazków taktycznych korpusu; dywizje broniące kierunków, na których jest najbardziej prawdopodobne dzialanie silnych desantów nieprzyjaciela mogą wzmocnić artylerią, natomiast oddzialy i swiazki taktyczne broniące odcinków wybrzeża o znaczeniu drugorzędnym będą zazwyczaj posiadać tylko srodki organiczne.

W swiazku z tym, że znaczenie manewru w obronie wybrzeża morskiego jest jeszcze większe niż w obronie w warunkach polowych, wzrasta również potrzeba zorganizowania oddziału artylerii na szczeblu korpusu.

Oprócz artylerii polowej w pasie obrony korpusu armijnego będzie zazwyczaj działacz artylerii nadbrzeżna oraz artyleria okrętowa własnej Floty morskiej.

Artyleria nadbrzeżna wchodzi w skład sił i srodków brzozy morskiej lub unocznionych rejonów wybrzeża. Artyleria nadbrzeżna może być stała lub ruchoma. Jest ona zorganizowana w baterie, dywizjony i brygady. W skład artylerii nadbrzeżnej wchodzi rozmaite typy dział umożliwiające wykonanie różnych zadań ogniowych w zales z flotą nieprzyjaciela. Artyleria dużego kalibru /280, 305, 356, 381, 406 mm/ posiada zasięg w granicach od około 25 do 44 km, artyleria średniego kalibru /120, 127, 130, 152, 203 mm/ - w granicach od około 16 do 37 km.

Do najważniejszych cech charakterystycznych artylerii nadbrzeżnej oprócz dużej donośności należą: możliwość prowadzenia ognia, szczególnie z dział średniego kalibru, do celów morskich, lądowych i powietrznych:

- duża siła niszczytelna pocisków /np. pocisk 406 mm waży 960 - 1115 kg, pocisk 280 mm - 330 kg., 203 mm - 114 kg/;
- szybkostrzelność i duża celność;
- możliwość łatwego wykonania manewru ogniem;
- duża żywotność dzięki silnej ochronie fortyfikacyjnej SO przez rozmieszczenie ich w dużych odstępach i możliwość naturalnego maskowania;
- stała gotowość do prowadzenia ognia;
- niezawodność dowodzenia /u. średnio przygotowane stałe, dublowane i odpowiednio zabezpieczone środki łączności/;
- duży zasięg obserwacji.

Do zasadniczych zadań artylerii nadbrzeżnej należy prowadzenie walki z okrętami nieprzyjaciela.

artylerie nadbrzeżnej znajdującej się w pasie obrony korpusu armijnego zostaje mu podporządkowana.

Włącza się ją zazwyczaj w skład korpusnej grupy artylerii z tym, że stanowi ona w ramach grupy oddzielną podgrupę.

b/ Artyleria do obrony przeciwpancernej i przeciwkuterowej

W obronie korpusu armijnego na wybrzeżu morskim szczególnie ważne jest ustalenie gęstości artylerii do ognia na wprost mającej na celu nie dopuszczenie do lądowania desantu nieprzyjaciela. Działła do ognia na wprost rozmieszczone na pierwszej pozycji obrony mają podwójne zadanie: zwalczanie ku rów i barek desantowych nieprzyjaciela oraz niszczenie czołgów amfibii i zwykłych czołgów w miarę ich pojawienia się. Dla tego też przy obliczaniu potrzebnej gęstości artylerii do ognia na wprost należy wziąć pod uwagę zarówno gęstość środków desantowych jak i czołgów amfibii oraz zwykłych czołgów nieprzyjaciela. Pułk piechoty morskiej nieprzyjaciela otrzymuje zazwyczaj odcinek lądowania o szerokości do 6 km. Dla przewiezienia sił żywych i środków ogólnych pułków pierwszego rzutu /szturmowego/ nieprzyjaciela trzeba około 50 barek i kutrów desantowych /które posuwają się zazwyczaj w 6 falach/.

A zatem przeciętnie na 1 km frontu wypada 3-9 środków desantowych. Jeżeli przyjąć, że jedno działko może zatopić lub uszkodzić 2 barki nieprzyjaciela, należy wyznaczyć do obrony przeciwkuterowej /dla zniszczenia środków desantowych pierwszego rzutu/ 4 - 5 działek na 1 km frontu.

Uprósz tych dział trzeba także posiadać odpowiednią ilość środków dla zwalczania czołgów amfibii i czołgów zwykłych nieprzyjaciela. Pułk piechoty morskiej, który będzie zazwyczaj działał /w składzie dywizji piechoty morskiej/ jako pierwszy rzut przy wykonywaniu morskich operacji desantowych może posiadać łącznie około 100 czołgów i czołgów amfibii. Gęstość czołgów i czołgów amfibii pierwszego rzutu wyla wynosić około 16 na 1 km frontu. Dla zwalczania tych czołgów trzeba posiadać 3 dział na 1 km frontu /przyjmując, że jedno działko może zwalczać skutecznie dwa czołgi nieprzyjaciela/.

A natem łącznie dla obrony przeciwpancernej i przeciwkultrowej należy posiadać na pierwszej pozycji obrony około 12-13 dział na 1 km frontu.

Ta ilość środków do ognia na wprost powinna być dostateczna tym bardziej, że w wypadku zatopienia przeciwołnowych barak nieprzyjaciela zostaną również zniszczone czołgi nieprzyjaciela znajdujące się na tych barakach, a po drugim pierwszym rzucie nieprzyjaciela będzie lądował nie jednocześnie lecz falami, co ułatwi zwalczanie środków nieprzyjaciela. Z drugiej jednak strony należy się liczyć z tym, iż nieprzyjacieli będzie dążył sukcesywnie do zniszczenia lub obsadzenia sił żywych i środków ogniowych rozmieszczonych na pierwszej pozycji obrony, stosując w tym celu wszystkie środki, do broni atomowej włącznie. Z tego względu bardzo istotne jest przygotowanie manewru środków przeciwpancernych i przeciwkultrowych w głębi obrony, w celu uzupełnienia systemu ognia artylerii strzelającej na wprost.

Gęstość środków przeciwpancernych na pozostałych pozycjach głównego pasa obrony oraz na całej głębokości obrony korpusu powinna odpowiadać gęstości czołgów jakie nieprzyjacieli może użyć dla przełamania tych pozycji po wylądowaniu następnego rzutu desantu. Na kierunku głównego udarzenia nieprzyjaciela gęstość ta może być podobna jak w obronie korpusu armijnego w warunkach polowych.

Z związku z tym wzmocnienie korpusu armijnego broniącego wybrzeża morskiego może być analogiczne jak w warunkach normalnych: korpus armijny działający na kierunku głównego udarzenia nieprzyjaciela może otrzymać około jednej brygady artylerii przeciwpancernej, zaś korpus armijny broniący

mniej ważnych odcinków wybrzeża może otrzymać mniejsze wzmocnienie lub posiadać tylko środki organiczne.

Przy podziale środków przeciwpancernych należy uwzględnić konieczność posiadania silnych odwołów przeciwpancernych, szczególnie na szerszym korpusie. W korpusie można zorganizować dwa artyleryjskie odwoły przeciwpancerne, każdy w składzie nie mniejszym niż jeden pułk artylerii przeciwpancernej. Odwoły te należy rozmieścić bliżej przedniego skraju, niż w obronie w warunkach normalnych.

Natomiast na szerszym korpusie można nie organizować rejonów przeciwpancernych, względnie tylko zbudować jeden lub dwa rejonu przeciwpancerne i przygotować je do obsadzenia przez artylerię ze składu odwoła przeciwpancernego korpusu.

a) Artyleria przeciwlotnicza

Ze względu na szerokość pasa obrony korpusu armijnego na wybrzeżu morskim oraz powierzchnię jaką zajmuje ugrupowanie obronne korpusu jeszcze większego znaczenia nabiera konieczność ochrony przede wszystkim wojsk działających na głównym kierunku uderzenia nieprzyjaciela. Zagadnienie to jest tym ważniejsze, że korpus broniący wybrzeża nie będzie zazwyczaj dysponował większą ilością środków niż w obronie w normalnych warunkach; może on stracić w poszczególnych wypadkach około dwóch pułków artylerii przeciwlotniczej.

Przy podziale artylerii przeciwlotniczej należy uwzględnić między innymi konieczność wzmocnienia artylerii przeciwlotniczą odwoła przeciwdesantowego.

Rozmieszczenie artylerii przeciwlotniczej w ogólnie wybrzeża będzie charakteryzować się bliższym niż w normalnych warunkach przesunięciem osłowych baterii do przedniego skraju.

B. CECHY SZCZEGÓLNE ORGANIZACJI DZIAŁANIA ARTYLERII W OBRONIE WYBRZEŻA MORSKIEGO PRZEZ KORPUS ARMIJNY.

1. Cechy szczególne pracy dowódcy i sztabu artylerii korpusu armijnego w obronie wybrzeża morskiego.

Praca dowódcy i sztabu artylerii korpusu w obronie wybrzeża morskiego posiada szereg cech specyficznych.

W analizie zadania i osenie położenia dowódca artylerii korpusu powinien uwzględnić wnioski dotyczące wpływ warunków w jakich organizuje się obronę na wybrzeżu morskim na działa-

nie artylerii; pozwoli to odpowiednio zorganizować i zaplanować działanie artylerii.

W analizie zadania dowódcy artylerii korpusu powinien uwzględnić między innymi:

- zadania artylerii związane ze zwalczaniem okrętów, środków transportowych i desantowych nieprzyjaciela;
- zadania wykonywane przez artylerię okrętową na korzyść korpusu armijnego, sposób współdziałania artylerii lądowej z artylerią okrętową;
- zadania artylerii nadbrzeżnej działającej w pasie obrony korpusu armijnego postawione przez wyższego dowódcę.

Oceniając położenie dowódcy artylerii korpusu powinien ująć między innymi następujące zagadnienia charakterystyczne dla obrony wybrzeża morskiego:

- przy ocenie nieprzyjaciela:

- sposób działania nieprzyjaciela /okupowanie desantu morskiego nieprzyjaciela, przypuszczalna szybkość posuwania się desantu, ilość i rodzaj środków wsparcia ogniowego i t.d./;
- wrażliwość okrętów, środków transportowych i desantowych nieprzyjaciela na ogień artylerii;
- dane taktyczno-techniczne środków desantowych nieprzyjaciela, szczególnie głębokość ich zanurzenia, a w związku z tym sposób działania wojsk nieprzyjaciela w czasie wyładowania ich ze środków desantowych;
- możliwości zastosowania przez nieprzyjaciela broni atomowej;
- sposób działania nieprzyjaciela w wypadku a) ile desant rozpozornie się w nocy lub we mgle.

We wnioskach z oceny nieprzyjaciela należy uwzględnić przede wszystkim :

- gęstość środków transportowych, desantowych oraz czołgów nieprzyjaciela; ilość własnych środków potrzebną dla ich obezwładnienia i zniszczenia;
- jaki rodzaj sprzętu będzie można wykorzystać dla zniszczenia środków transportowych, desantowych oraz czołgów i czołgów amfibii nieprzyjaciela;
- rozmieszczenie własnej artylerii /szczególnie jej odalenie od brzegu /morza/;

- jakie ognie i gdzie należy przygotować;
- środki w celu zabezpieczenia artylerii przed uderzeniem atomowym i napadem chemicznym nieprzyjaciela;
- środki w celu zapewnienia działania artylerii w wypadku jeżeli desant nieprzyjaciela rozpoznaje się w nocy lub w mgłę;
- na co zwrócić szczególną uwagę podczas organizacji rozpoznania.

- przy ocenie sił własnych:

- zasięg i skuteczność ognia artylerii, możliwości planowania zadań ogniowych artylerii do celów znajdujących się na morzu;
- podział artylerii i wydzielenie środków artylerii do obrony przeciwlotniczej;
- stan i możliwości artylerii nadbrzeżnej działającej w pasie obrony korpusu, jakie zadania należy jej postawić, organizacja dowodzenia artylerią nadbrzeżną i organizacja współdziałania artylerii nadbrzeżnej z artylerią polową,

- przy ocenie terenu:

- dane o pasie przybrzeżnym /głębokość morza, rodzaj dna morskiego i jego struktura, obecność wysp i wysepek, zarys brzoza, jego ukształtowanie i t.d./;
- dane o saporach inżynierskich w pasie przybrzeżnym /pole minowe - artyleryjskie, saporzy przybrzeżne/.

We wnioskach z oceny terenu należy ująć między innymi następujące zagadnienia:

- sposób powiązania ognia artylerii z polami minowo-artyleryjskimi oraz innymi saporami inżynierskimi;
- rejon rozmieszczenia stacji radiolokacyjnych przeznaczonych do wycięcia celów znajdujących się na morzu;
- drogi dla manewru artylerii /w tym - ruchomej artylerii nadbrzeżnej/.

Oceniając stan pogody i porę roku dowódcy artylerii korpusu powinien uwzględnić wpływ tych czynników na możliwe działania nieprzyjaciela i wojsk własnych, a w szczególności artylerii. Wpływ tych czynników nad morzem jest znaczenie większy niż w działaniu w normalnych warunkach.

W wyniku analizy zadania i osady położenia oraz danych dotyczących użycia artylerii w obronie wybrzeża opracowanych przez sztab artylerii, dowódca artylerii korpusu winien być w gotowości do udzielenia odpowiedzi dowódcy korpusu na te zagadnienia, które są mu potrzebne podczas wypracowania decyzji.

Obowiązkiem dowódcy artylerii korpusu oprócz zagadnień jakie obowiązują w obronie w warunkach normalnych winien mieć na celu również zapoznanie się z położeniem pól minowo-artyle-
ryjskich, napór przybrzeżnych, stałych baterii artylerii nad-
brzeżnej oraz ustalenie przez mających na celu przygotowanie
artylerii do prowadzenia ognia do celów znajdujących się na
morsu.

Z zagadnień dotyczących organizacji działania artylerii
w obronie wybrzeża morskiego przez dowódcę i sztab artylerii
korpusu szczególnego odwołania wymagają:

- organizacja obrony przeciwkutrzej i przeciwpancer-
nej środkami artylerii;
- organizacja działania artylerii w obronie: przeciw-
desantowej;
- organizacja manewru artylerii;
- przygotowanie artylerii do prowadzenia ognia do celów
znajdujących się na morsu;
- organizacja współdziałania artylerii.

2. Organizacja obrony przeciwkutrzej i przeciwpancernej środ- kami artylerii.

Organizacja obrony przeciwkutrzej i przeciwpancernej
środkami artylerii powinna obejmować działania zarówno arty-
lerii strzelającej z zakrytych stanowisk ogniowych jak
i artylerii do ognia na wyrost.

Organizując działania artylerii należy przede wszystkim
ustalić przewidziane kierunki i sposób działania desantu nie-
przyjaciela /np. czy nieprzyjaciel będzie posiadał tylko
środki desantowe czy też będzie przeladowywał siły żywe i środ-
ki ogniowe ze środków transportowych na środki desantowe
w związku z tym, gdzie może być rejon przeladowania i t.d./.
Zgodnie z przewidzianym działaniem nieprzyjaciela należy
zaplanować ogień dla artylerii strzelającej z zakrytych sta-
nowisk, uwzględniając przede wszystkim jej rozmieszczenie
i zasięg. Ponieważ artyleria nadbrzeżna działająca w pasie

obrony korpusu jest zazwyczaj podporządkowana dowódcy artylerii korpusu, a zatem przy planowaniu ognia artylerii należy uwzględnić również ogień artylerii nadbrzesnej.

Ze względu na to, że artyleria ta jest przeznaczona przede wszystkim do prowadzenia kierowanego ognia do okrętów nieprzyjaciela, nie należy jej wyznaczać oddzielnych pasów /odcinków/ w ruchomym i stałym ogniu saperowym; dla artylerii nadbrzesnej można przewidzieć udział w tych ogniach, ale do odcinków zaplanowanych już dla innej artylerii /w zakładkę/.

W wypadku o ile korpus szulajny nie posiada odpowiedniej ilości artylerii dalekocelnej, która może zwalczać środki desantowe nieprzyjaciela już począwszy od rejonu przedławienia, można część artylerii /szczególnie artylerii ze składu DDA i ZBA/ wysunąć na tymczasowe stanowiska ogniowe położone w rejonie pierwszej pozycji obrony i bezpośrednio za nią, tym jednak, że należy zapewnić jej możliwość jak najszybszego powrotu do rejonu głównych stanowisk ogniowych po wykonaniu określonych zadań.

Działa strzelające na wprost, skopane czołgi i działa pancernie tworzące system obrony przeciwkutrzej i przeciwpancernej wchodzi w skład punktów, węzłów, rejonów i odcinków przeciwpancernych.

Środki do ognia na wprost rozmieszczane na pierwszej pozycji winny być przygotowane przede wszystkim do walki ze środkami desantowymi, a następnie w miarę pojawiania się czołgów w zasięgu skutecznego działania dział przeciwpancernych również z czołgami. Dlatego też większość środków pierwszej pozycji należy rozmieszczać w ten sposób, aby mogły one prowadzić ogień do celów znajdujących się na wodzie; w zależności od ukształtowania linii brzegowej część dział i czołgów wyznaczonych do ognia na wprost wygodnie jest wysunąć na sam brzeg.

Aby zwiększyć gęstość środków obrony przeciwkutrzej i przeciwpancernej na pierwszej pozycji oraz odtworzyć lub uzupełnić artylerię, która poniosła straty na skutek uderzeń atomowych, działania lotnictwa i artylerii nieprzyjaciela, należy zaplanować i odpowiednio przygotować manowr środków z głębi obrony a nawet wzdłuż frontu. Artylerystycznie odwoły przeciwpancerne do korpusu włącznie oraz dywizyj armat ze składu grup artylerii powinny być w gotowości do zajęcia rubieży w rejonie pierwszej pozycji i prowadzenia ognia do celów

znajdujących się na wodzie. Zadanie te mogą wykonywać również odwoły pancernie dywizji i korpusu.

3. Organizacja działania artylerii w obronie przeciwdesantowej.

W obronie wybrzeża morskiego przez korpus armijny szczególnie ważne jest zorganizowanie i zaplanowanie działania artylerii w celu wsparcia walki odwołu przeciwdesantowego. Ze względu na to, że ilość artylerii jaką będzie posiadał korpus w obronie wybrzeża będzie zazwyczaj bardzo ograniczona, nie będzie można zwykle wzmocnić odwołu przeciwdesantowego wówczas większą ilością artylerii. Jednakże należy dążyć do tego, aby przysłać do odwołu przeciwdesantowego jeszcze w okresie organizacji obrony pewną ilość artylerii do ognia z ukrytych stanowisk ogniowych, artylerii przeciwpancernej, a przede wszystkim artylerii przeciwlotniczej. Do odwołu przeciwdesantowego można przysłać artylerię ze składu organizacyjnych oddziałów i pododdziałów artylerii związku taktycznego /oddziału/, z którego organizuje się odwoł przeciwdesantowy. Oprócz tego należy zaplanować manewr artylerii w celu wzmocnienia odwołu przeciwdesantowego w toku walki, w wypadku o ile zajdzie tego potrzeba. Odwoł przeciwdesantowy może być wzmocniony w toku walki przez użycie części artylerii drugiego sztafu /odwołu/ korpusu, pododdziałów artylerii ze składu grup artylerii oraz artylerii z kierunków, na których nie ma i nie przewiduje się jej działania powołanych się nieprzyjaciela.

W związku z tym dowódcy odwołu przeciwdesantowego powinni posiadać łączność z dowódcami odpowiednich pododdziałów /oddziałów/ artylerii, które mają wesprzeć działanie odwołu oraz ustalić współdziałanie z nimi na każdy z przewidywanych wariantów działania odwołu przeciwdesantowego, zgodnie z decyzją dowódcy korpusu.

4. Organizacja manewru artylerii.

Przy stawianiu zadań artylerii oraz rozważań dotyczących obrony przeciwpancernej i przeciwkoczowej podkreślone szczególnie znaczenie manewru artylerii w walce obronnej korpusu armijnego na wybrzeżu morskim. Manewr obejmuje zarówno artylerię do ognia z ukrytych stanowisk ogniowych /w tym w szczególności artylerię nadbrzeżną/ jak i artylerię do ognia na wprost. Manewr sprzętem artylerii może być przeprowadzany zarówno w głębi obrony jak i nadkraj frontu. Artyleria wykonuje manewr:

- w wypadku konieczności wasilenia obrony przeciwlotniczej i przeciwpancernej na pierwszej pozycji /na brzegu/ i obrony przeciwpancernej na poszczególnych pozycjach obrony;
- z odcinków drugorzędnych do gotowości działania dużych sił nieprzyjaciela;
- w celu wykonania kontrprzygotowania;
- w celu wsparcia kontrataków;
- w celu wsparcia wojsk walczących z desantem powietrznym nieprzyjaciela.

Manewr sprzętem musi być uprzednio przygotowany,

w szczególności muszą być przygotowane na poszczególnych kierunkach wieże rozminowania i stanowiska ogniowe artylerii oraz drogi dojazdu do nich. Z określonych stanowisk ogniowych artylerii musi być przygotowane dane do wykonania ogni. Ze względu na szerokość pasa obrony korpusu szczególnie dużego wysiłku będzie wymagało przygotowanie dróg dla manewru artylerii. Nawierzchnia dróg musi być dostosowana do przejazdu odpowiedniego sprzętu artylerii, drogi muszą być odpowiednio oznaczone i należy na nich zorganizować regulację ruchu. Sztab artylerii korpusu opracowuje plan manewru artylerii na mapie z legendą.

5. Przygotowanie artylerii do prowadzenia ognia do celów znajdujących się na morzu.

Podczas obrony wybrażka morskiego kierowanie ogniem artylerii komplikują:

- ograniczona ilość lub całkowity brak deszczu na wodzie;
- stosunkowo jednorówna dostępność różnych odcinków wody dla manewrowania i seedrodkowania skrętów bojowych i desantowych nieprzyjaciela;
- szerokie wykorzystanie wody, wglę, zastosowanie sztucznej sadymiania i tworzenia przeszkód radiolokacyjnych podczas wysadzenia desantu przez nieprzyjaciela.

Brak celów pomocniczych na wodzie /na wyjątkowo wypadków kiedy wody przybrzeżne obfitują w dużą ilość rybn i wysepak/, brak jakichkolwiek przedmiotów orientacyjnych powoduje konieczność stworzenia sztucznych celów pomocniczych na wodzie /np. boje z umocnionymi znakami/, przy pomocy których można szybko określić odległość do celów, przeprowadzić ostrzeliwanie i t.d.

Rozpoznanie celów morskich, określenie ich współrzędnych i danych o ich położeniu /ruchu/ artyleria nasztępna wykonuje przede wszystkim przy pomocy:

- dwubożną obserwacją i pododdziałów rozpoznania wzrokowego;
- stacji radiolokacyjnych;
- dalmierzy;
- samolotów lotnictwa artyleryjskiego, balonów obserwacyjnych i śmigłowców.

Stacje radiolokacyjne wyszukują cele powietrzne i morskie. W celu zwiększenia promienia działania, część stacji radiolokacyjnych rozmieszczona się na wyspach lub przylądkach wzniesionych się w morze.

Artyleria powinna być w gotowości do prowadzenia ognia w nocy, w mgłę i w warunkach zastępowania sztucznego oświetlenia przez nieprzyjaciela. Do tego celu należy jak najszerszej wykorzystać reflektory i stacje radiolokacyjne oraz pociski i bomby oświetlające. Boje, wystawione jako sztuczne dozory powinny być skierowane w światło skierowane w stronę brzegu.

Oprócz wymienionych prac i czynności należy zorganizować i przeprowadzić w okresie przygotowania specjalne przesilenie tych jednostek artyleryjskich, które się miały możliwość prowadzić walki z celami na morzu.

6. Organizacja współdziałania artylerii.

Współdziałanie artylerii korpusu z piechotą i czołgami organizuje się tak samo, jak w warunkach obrony na szerokim froncie, z tym, że uwzględnia się właściwości obrony wybrzeża morskiego, a przede wszystkim konieczność zabezpieczenia szerokiego manewru i wczesnego wykonania kontrataków w celu zniszczenia desantu nieprzyjaciela oraz konieczność jednoczesnego zwalczania desantu morskiego i powietrznego nieprzyjaciela.

Organizacja współdziałania z artylerią okrętową i nadbrzeżną powinna obejmować:

- ustalenie wspólnego dowództwa z tym, że artyleria nadbrzeżna zostaje podporządkowana dowódcy artylerii korpusu, w którego pasie obrony jest rozmieszczona artyleria nadbrzeżna;
- podział strefy /obszaru/ prowadzenia ognia pomiędzy artylerią okrętową i nadbrzeżną oraz artylerią korpusu;
- sposób użycia artylerii okrętowej i nadbrzeżnej do strzelania do celów nasztępnych oraz użycia artylerii

- korpusu do rażenia okrętów i transportowców nieprzyjaciela;
- ustalenie sygnału rozpoznania własnych okrętów;
 - wymianę danych rozpoznania;
 - wykorzystanie środków rozpoznania posiadanych przez artylerię nadbrzeżną, na korzyść artylerii korpusu;
 - posługiwanie się jednolitymi mapami morskimi i lądowymi i ustalenie jednolitego sposobu ich kodowania;
 - ustawienie doczerów i punktów celowania dla artylerii okrętowej do strzelania w noc;
 - sposoby wskazywania celów i sposób wzajemnego poprawiania ognia;
 - sposób wykorzystania reflektorów, posisków oświetlających, stacji radiolokacyjnych, samolotów lotnictwa artyleryjskiego /śmigłowców/;
 - sposób utrzymania łączności współdziałania.

Celowe jest aby jeden z oficerów floty, która wspiera walkę korpusu armijnego broniącego wybrzeża znajdował się na punkcie dowodzenia dowódcy artylerii korpusu armijnego z odpowiednimi środkami łączności; z drugiej strony jeden z oficerów sztabu artylerii korpusu armijnego powinien znajdować się na okręcie dowódcy floty i posiadać środki łączności.

Dowódca artylerii korpusu armijnego utrzymuje łączność z artylerią nadbrzeżną przez dowódcę korpusowej grupy artylerii. Wskazane jest jednak, aby dowódca artylerii korpusu posiadał również bezpośrednią łączność z dowódcą artylerii nadbrzeżnej.

Dowódca artylerii nadbrzeżnej utrzymuje łączność z artylerią floty, która wspiera walkę obronną na wybrzeżu przez dowódcę artylerii korpusu. Celowe jest by posiadał on również bezpośrednią łączność z artylerią floty.

C. ZAKOŃCZENIE - WNIOSKI:

Opierając się na doświadczeniach Armii Radzieckiej z Wielkiej Wojny Narodowej dotyczących obrony wybrzeża oraz uogólniając ostatnie dane w tej dziedzinie można wyodrębnić następujące wnioski dotyczące zasad użycia i działania artylerii w obronie wybrzeża morskiego przez korpus armijny:

1. Artyleria, główna ^{ogniowa} siła uderzeniowa wojsk lądowych, rozpoczyna najczęściej z wojsk lądowych niszczenie desantu nieprzyjaciela; stanowi ona trzon obrony przeciwkutrzej i przeci-

2. Zasadniczym zadaniem artylerii w obronie wybrzeża jest niedopuszczenie do wylądowania desantu nieprzyjaciela na brzegu, a w wypadku wdarcia się desantu - wsparcia wojsk mających za zadanie zniszczenie desantu nieprzyjaciela i nie dopuszczenia do lądowania jego następnych rzutów. Artyleria musi być gotowa do jednoczesnego odparcia desantu morskiego i powietrznego nieprzyjaciela.
3. Zasadniczą rolę w obronie wybrzeża morskiego odgrywa manewr sprzętem artylerii.
4. Wzmocnienie korpusu armijnego artylerią w obronie wybrzeża morskiego nie odbiega od wzmocnienia w obronie warunkach normalnych: grup artylerii i odwody organizuje się na ogólnych zasadach.
5. Artylerię nadbrzeżną działającą w pasie obrony korpusu podporządkowuje się dowódcy artylerii korpusu; wiąże się ją zazwyczaj w skład BSA, gdzie stanowi on oddzielną podgrupę.
6. Bardzo istotne znaczenie dla skuteczności działania artylerii w obronie wybrzeża morskiego posiada organizacja współdziałania artylerii polowej z artylerią nadbrzeżną i okrętową.
7. W okresie przygotowywania artyleria polowa musi przygotować się do prowadzenia ognia do celów znajdujących się na morzu; jednostki artylerii polowej winny przejść specjalne przeszkolenie.

Literatura:

- Regulamin Bojowy Artylerii /artyleria korpusu, dywizji/, wydaw. MON 1955 r. pkt. 410-416.
- Regulamin Szkoły Polowej Sztabów, wyd. MON 1955 r. pkt 344, 345.
- Instrukcja Artylerii - kierowanie ogniem artylerii naziemnej rozdział VIII, pkt 297-320.
- Zbiór nr 18 - Morska operacja desantowa, wyd. MON 1955 r.
- Operacje kombinowane desantowo-morskie i powietrzno-desantowe w/g poglądów amerykańskich, wydaw. II Zarządu Sztabu Generalnego MON 1953 r.

OPRACOWAŁ:
 SP. WYKŁADOWCA TAKTYKI ART.

/-/ SZPRICER - ppłk

Wykonano w 30 egz.

Egz. nr 1 - 20 Bibl. Tajna
 Tytuł Szpricer - ppłk
 Druk. Uzdowska
 nr ka. 1531/204/II
 nr drukarni 095