

Part Code
ST1916

R

G

B

WH

GR

BL

Grey Scale #13

C

M

Y

K

DANES-PICTA
.COM

A

1

2

3

4

5

6

M

8

9

10

11

12

13

14

15

B

17

18

19

610 *582* *30x*

AKADEMIA SZTABU GENERALNEGO
im. gen. broni K. Świerczewskiego

KATEDRA TAKTYKI OGÓLNEJ

Archiwum Biblioteki
AKADEMII SZTABU
im. gen. br. K. Świerczewskiego

Wzrost

01879

~~TAJNE~~

Egz. Nr. *99*

kpt SZELAĞ

Właściwości organizacji i prowadzenia walki
obronnej przez pułk piechoty w terenie
górzystym i górzysto-lesistym

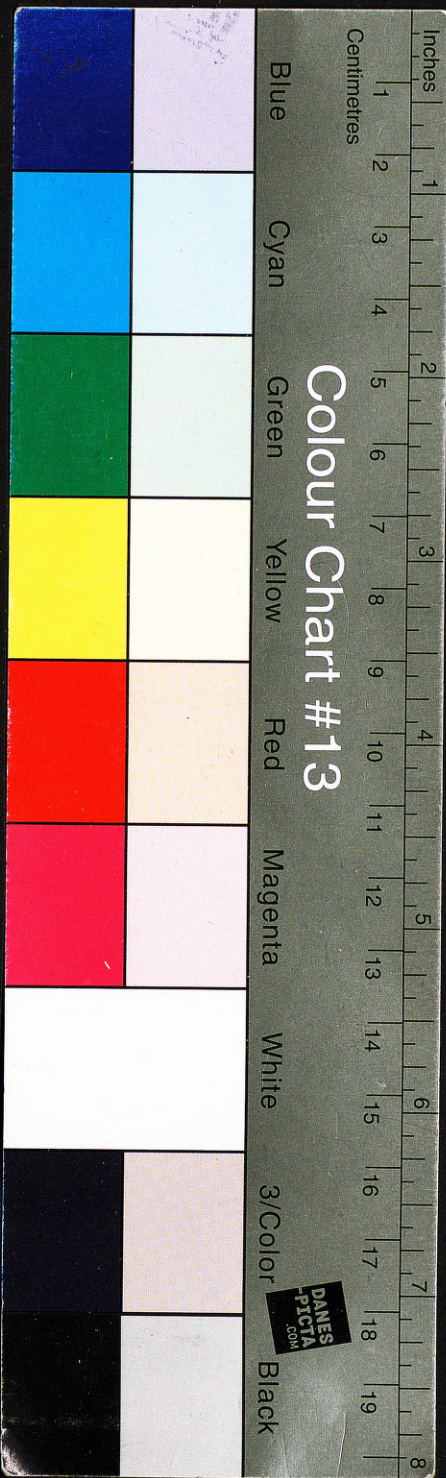
AKADEMIA SZTABU GENERALNEGO
BIBLIOTEKA
019869

BIBLIOTEKA GŁÓWNA-ARCHIWUM
Nr ewid. *12477*

REMBERTOW

KWIECIEŃ

1956



610

582

30

AKADEMIA SZTABU GENERALNEGO
im. gen. broni K. Świerczewskiego

KATEDRA TAKTYKI OGÓLNEJ

Archiwum Biblioteki
AKADEMII SZTABU GENERALNEGO
im. gen. br. K. Świerczewskiego

Okładka

07879

~~TAJNE~~

Egz. Nr. 99

kpt SZELAĞ

Właściwości organizacji i prowadzenia walki
obronnej przez pułk piechoty w terenie
górzystym i górzysto-lesistym

AKADEMIA SZTABU GENERALNEGO
BIBLIOTEKA
610869

BIBLIOTEKA GŁÓWNA - ARCHIWUM
Nr ewid.
Akademia Sztabu Generalnego
Obro

12477

Pracul. Prot. nr. 12357 Pa.

AKADEMIA SZTABU GENERALNEGO
Im. gen. broni K. Świerczewskiego

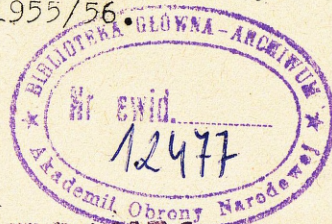
KATEDRA TAKTYKI OGÓLNEJ.

~~TAJNE~~ 99
Egz.nr.

"ZATWIERDZAM"
SZEF KATEDRY TAKTYKI OGÓLNEJ

Dla wykładowców i słuchaczy.
Rok szkolny 1955/56.

/-/ STRASSER, płk
6.4.56r.



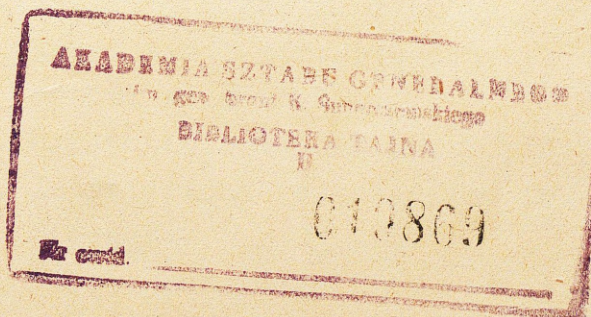
TEMAT NR.

Archiwum Biblioteki Tajnej
AKADEMIA SZTABU GENERALNEGO
Im. gen. br. K. Świerczewskiego

Data: 07.8.56

Kpt. S Z E L A G

WŁAŚCIWOŚCI ORGANIZACJI I PROWADZENIA WALKI OBRONNEJ PRZEZ
PUŁK PIECHOTY W TERENIE GÓRZYSTYM I GÓRZYSTO - LESISTYM.



Rembertów

styczeń

1956 r.

"ZATWIERDZAM"
SZEF KATEDRY TAKTYKI OGÓLNEJ

S T R A S S E R, płk

P L A N W Y K Ł A D U

1. Temat: Właściwości organizacji i prowadzenia walki obronnej przez pułk piechoty w terenie górzystym i górzysto-lesistym.
2. Cel: Wskazać słuchaczom cechy szczególne organizacji i prowadzenia walki obronnej pułku piechoty w terenie górzystym i górzysto-lesistym.
3. Metoda: Wykład.
4. Czas: 2 godz. szkolne.
5. Zagadnienia:
 1. Właściwości terenu górzystego i górzysto-lesistego oraz jego wpływ na działania bojowe.
 - I. Właściwości obrony pułku piechoty w terenie górzystym i górzysto-lesistym.
 1. Miejsce i rola pułku piechoty w ugrupowaniu bojowym dywizji piechoty.
 2. Możliwości pułku piechoty w obronie w terenie górzystym i górzysto-lesistym i potrzebne środki wzmocnienia.
 3. Ugrupowanie bojowe pułku piechoty.
 4. Inżynieryjna rozbudowa odcinka obrony pułku piechoty.
 5. Użycie poszczególnych rodzajów wojsk w terenie górzystym i górzysto-lesistym:
 - a/ artyleria,
 - b/ czołgi i działa pancerne,
 - c/ pododdziały saperskie,
 - d/ pododdziały chemiczne.
 6. System ognia.

~~II. Właściwości organizacji obrony pułku piechoty~~

w terenie górzystym i górzysto-lesistym:

1. Wypracowanie decyzji.
2. Organizacja współdziałania.
3. Organizacja dowodzenia i łączności.
4. Organizacja zabezpieczenia bojowego działań pułku piechoty w terenie górzystym i górzysto-lesistym:
 - a/ rozpoznanie,
 - b/ ubezpieczenie,
 - c/ obrona przeciwatomowa,
 - d/ obrona przeciwpancerna,
 - e/ obrona przeciwlotnicza,
 - f/ obrona przeciwdesantowa,
 - g/ obrona przeciwchemiczna,
 - h/ obrona przeciwpożarowa,
 - i/ zabezpieczenie skrzydeł i styków,
 - j/ maskowanie.

III. Właściwości prowadzenia walki obronnej pułku piechoty w terenie górzystym i górzysto-lesistym:

1. Walka w pasie przesłaniania /jeśli jest on zorganizowany/ w celu wzbronienia nplowi pódjęcia do przedniego skraju obrony, zajęcia przez niego rejonów zesrodkowania i podstaw wyjściowych do natarcia.
 2. Walka w celu odparcia ataku piechoty i czołgów npla oraz o utrzymanie przedniego skraju.
 3. Walka w celu zniszczenia nieprzyjaciela, który włamał się w głąb obrony.
6. Źródła:
1. Regulamin Polowy cz. I.
 2. Myśl Wojskowa nr 3 z 1951 r. nr 1 z 1954 r.
 3. Biuletyn Informacyjny nr 20.
 4. Dziejstwie wojsk w gorno-lesistej miestności.
 5. Właściwości działań bojowych wojsk w warunkach użycia broni atomowej i bojowych środków promienio-
twórczych.

6. Schemat ugrupowania bojowego pp w obronie w terenie górzysto - lesistym /wariant w dwa rzuty/.
7. Schemat ugrupowania bojowego pp w obronie w terenie górzysto-lesistym /wariant w jednym rzucie/.

1. Właściwości terenu górzystego i górzysto-lesistego oraz jego wpływ na działania bojowe.

Na organizację i prowadzenie działań obronnych w terenie górzystym i górzysto-lesistym znaczny wpływ wywiera samo ukształtowanie terenu, jak również rodzaj gleby w rejonie, w którym jest organizowana obrona.

Za teren górski uważa się teren wznoszący się ponad 500 m nad poziomem morza, który z kolei dzieli się na następujące strefy :

- niższą do 600 m,
- średnią 600-1800 m,
- wyższą 1800-3000 m,
- wysokogórską ponad 3000 m, gdzie panują wieczne śniegi.

Teren górzysty strefy niższej w zasadzie mało różni się od terenu nizinnego, a tym samym wywiera nieznaczny wpływ na organizację i prowadzenie działań obronnych. W tym wypadku wojska przechodzące do obrony, będą ją organizowały według zasad obowiązujących w terenie normalnym. Dlatego w niniejszym wykładzie zostaną poruszone zagadnienia odnośnie organizacji obrony w terenie górzystym strefy średniej i wyższej.

Teren górzysty strefy średniej i wyższej w zależności od ukształtowania, pokrycia terenowego i warunków klimatycznych wpływa dodatnio lub ujemnie na działania obronne.

Teren górski charakteryzuje gwałtowne wahania wysokości przy krótkich odległościach poziomych, różnorodny układ grzbietów poszczególnych wzgórz, duża ilość ~~urwisk~~ urwisk, szczelin skalnych, rzeki i strumienie o szybkim prądzie i zmiennym stanie wód, potężne kompleksy leśne i wreszcie gwałtowne wahania temperatury. Dlatego też działania bojowe w terenie górzystym lub górzysto-lesistym zarówno w działaniach obronnych, jak również w natarciu bardziej wyczerpują wojska niż w terenie nizinnym. W związku z tym wojska przechodzące do działań w górach powinny przejść odpowiednie przygotowanie, a szczególnie:

- a/ w zakresie podniesienia wytrzymałości fizycznej, to jest trening w marszach po stromych zboczach i w poprzek grzbietów górskich, w pokonywaniu różnych przeszkód / urwiska, szczeliny skalne, jary/ oraz umiejętności

jazdy na nartach,

b/ w zakresie przygotowania taktycznego i ogniowego, to jest opanować technikę prowadzenia walki o każdej porze doby i roku w warunkach górskich, nauczyć się prowadzenia rozpoznania i orientowania, okopywania się w terenie skalistym, używania swojej broni i prowadzenia z niej celnego ognia na różnych wysokościach, a także zaznajamiać się z jucznym transportem broniⁱ niezbędnych środków dla prowadzenia walki i życia.

Ponadto wojska przechodzące do działań bojowych w terenie górzystym lub górzysto-lesistym mogą być wyposażone w odpowiedni sprzęt bojowy, jak: artylerię górską i moździerze na jukach oraz sprzęt służący do pokonywania stromych stoków górskich.

Teren górzysty i górzysto-lesisty posiada pewne właściwości wywierające wpływ na organizację i prowadzenie walki obronnej.

- grzbiety górskie, wysokie, strome i często skaliste szczyty, duże kompleksy leśne o różnym drzewostanie, duża ilość wąwozów, ciałnin, szczelin skalnych stwarzają trudną przekraczalność niektórych rejonów górskich. Wyżej wymienione warunki terenu utrudniają częstokroć użycie znacznych sił nieprzyjaciela, zmuszając go na niektórych odcinkach do działania nieznacznymi siłami na dogodnych kierunkach. To pozwala na zorganizowanie obrony na kierunkach biernych mniejszymi siłami, zachowując silne odwody. Odcinki, które wydają się niedostępne muszą być również bronione. Zupełnie nie bronionych odcinków nie może być, ponieważ nacierający będzie starał się zawsze znaleźć nieobsadzone miejsca, ażeby przez nie przenikać w głąb obrony,

- grzbiety górskie rozdzielają częstokroć ugrupowanie bojowe, pozbawiając tym samym wojska bezpośredniej styczności z sąsiadami, powodując rozpadanie się walki na poszczególne ogniwa oddalone od siebie, co utrudnia organizację współdziałania oraz dowodzenia pododdziałami w toku walki,

- szereg naturalnych właściwości terenu górzystego, jak: lasy, wąwozy, szczeliny skalne w poważnym stopniu ograniczają zasięg rażącego oddziaływania broni atomowej /podmuch, promieniowanie świetlne/ na siły żywe i techniczne środki walki i równocześnie ułatwiają organizację obrony przeciwatomowej. Najczęściej w terenie górzystym broni atomowej o działaniu wybuchowym nieprzyjaciel nie będzie stosował, a o ile użyje to najwyżej bojowych środków promieniotwórczych lub też nietrwałych środków trujących. Wynika to z małej ilości dogodnych kierunków, wzdłuż których zwykle będą prowadzone działania zaczepne. Wykonując uderzenia bronią atomową o działaniu wybuchowym na stosunkowo mało pojemnych kierunkach nieprzyjaciel stwarza sobie niekorzystne warunki, ponieważ w wyniku wybuchu najczęściej nastąpi zasypanie danego kierunku przez oberwanie się zboczy i szczytów przylegających do danej doliny wzgórz. To jednak nie wyklucza możliwości użycia broni atomowej o działaniu wybuchowym i będzie ona najczęściej używana na kierunkach działania głównych sił w czasie przerzucania działań zaczepnych na przeciwległe stoki pasma gór,

- duża ilość potoków, strumieni, rzek o stromych skalistych brzegach, skalistym dnem, szybkim prądzie i zmiennym stanie wód, szczególnie w okresie deszczów jesiennych i w porze roztopów wiosennych stanowią poważną przeszkodę. Wezbrane rzeki w czasie długotrwałych opadów często występują z brzegów powodując powódź, w czasie której niekiedy zmieniają swe koryta, podmywają drogi, niszczą mosty i przeprawy, co w rezultacie utrudnia wszelki ruch, stwarza poważne trudności w ewakuacji i zabezpieczeniu materiałowym walczących pododdziałów. Utрудnia to jednocześnie wykonanie manewru odwodami i często stwarza niedogodne warunki dla wykonania kontrataku, zwłaszcza dla użycia czołgów i dział pancernych,

- brak dostatecznej ilości dróg, a ponadto duże kąty nachylenia oraz duża ilość mostów zazwyczaj o małej nośności i złym stanie w znacznym stopniu wpływają na warunki komunikacji. Dlatego też nie mniej ważnym zagadnieniem w obronie w terenie górzystym lub górzysto-lesistym ma przygotowanie dostatecznej ilości dróg

~~dofrontowych~~ oraz ~~rokadowych~~ dla zapewnienia ciągłości dowozu i ewakuacji, a także wykonania manewru wojskami i ich sprzętem zarówno dofrontu, jak i wzdłuż frontu,

- klimat górski zależy jest od wysokości rejonów górskich. Zima charakteryzuje się bardzo niską temperaturą i obfituje w wielkie opady śnieżne połączone z silnymi wiatrami, w wyniku czego tworzą się olbrzymie zasy i lawiny. W okresie letnim nie ma dużych upałów, natomiast są częste i ulewne deszcze. W okresie wiosennym i jesiennym w terenie górzystym i górzysto-lesistym występują trwałe opady atmosferyczne, stosunkowo gęste mgły. W niektórych rejonach górskich panują różnego rodzaju miejscowe choroby, które z wielkim trudem przetrzymują ludzie niezaaklimatyzowani w danych warunkach. Niska temperatura szczególnie w porze zimowej wymaga wyposażenia żołnierzy w odpowiednią odzież. Warunki klimatyczne wymagają od wojsk wielkiej wytrzymałości i przygotowania,

- tereny górzyste i górzysto-lesiste są na ogół słabe zamieszkałe. Ludność zamieszkująca te tereny zazwyczaj produkuje żywność i paszę w ograniczonych ilościach, pokrywające zaledwie ich własne potrzeby.

Poza tym w bezleśnych rejonach górskich brak opału, a na szczytach i grzbietach często brak wody. W związku z tym znacznie wzrasta tonaż dowożonego zaopatrzenia. Rozpatrując teren górzysty i górzysto-lesisty należy przede wszystkim brać pod uwagę strukturę gór, warunki komunikacji oraz warunki klimatyczne.

Biorąc pod uwagę wszystkie wymienione charakterystyczne cechy terenu górzystego mające wpływ na działanie bojowe wojsk należy stwierdzić, że działania zaczepne nieprzyjaciela z zasady będą prowadzone wzdłuż dróg, dolin, rzek, przełęczy i płaskowzgórzy. Dlatego też główna uwaga obrońcy winna być skupiona dla zamknięcia poszczególnych kierunków dogodnych do natarcia nieprzyjaciela. W zależności od pojemności poszczególnych kierunków obronę organizuje się według zasad obrony na szerokim lub na normalnym froncie.

Najsilniej przygotowuje się obronę na kierunkach dostępnych dla czołgów nieprzyjaciela.

Polega ona na uporczywym utrzymaniu dolin, przełęczy, przejść oraz panujących nad nimi wzgórz i szczytów górskich.

Organizując obronę dolin należy rozmieszczać siły i środki w samej dolinie i na przyległych do niej wzgórzach. Przy organizowaniu obrony w poprzek wąskiej doliny górskiej punkty oporu należy rozmieszczać na przylegających do danej doliny wzniesieniach z takim wyliczeniem, aby dolina była pokryta krzyżowym ogniem na całej głębokości obrony, natomiast w samej dolinie należy rozmieszczać ubezpieczenie oraz rozbudować silnie zapory inżynieryjne osłaniane ogniem dział przeciwpancernych i broni maszynowej.

O ile na danym kierunku w głębi znajduje się przełęcz, to obrona jej winna być zorganizowana na głębokich podejściach do niej. Z zasady do obrony tej przełęczy wyznacza się drugie rzuty lub odwody, które zazwyczaj będą organizowały obronę okrężną. Wszystkie osiedla położone w dolinach i zboczach gór oraz na podejściach do przełęczy przygotowuje się do obrony okrężnej.

W szerokiej dolinie i na płaskowzgórzach organizuje się jak w normalnym terenie.

Podstawą obrony w terenie górzystym lub górzysto-lesistym są ugrupowane wszerek i w głąb batalionowe i kompanijne rejony obrony, a nawet pozycje plutonów, zamykające ważniejsze kierunki. Odcinki terenu trudno-dostępnego mogą być tylko dozorowane nieznacznymi siłami. W wypadku, gdy obrona jest organizowana w szerokiej dolinie, to luki pomiędzy batalionowymi rejonami nie powinny przekraczać 500 m, a pomiędzy kompanijnymi 400 m. Zachowanie takich odstępów między poszczególnymi pododdziałami zapewnia należyłą organizację systemu ognia na stykach. O ile obrona organizowana jest na kierunkach biernych, gdzie nieprzyjaciel prowadzi działania wiążące nieznacznymi siłami, to luki między poszczególnymi pododdziałami będą zwykle większe i niekiedy mogą dochodzić do 1,5 km i więcej.

W tym wypadku odcinki nie obsadzone winny być patrolowane. O ile luka między batalionami wynosi 1,5 km i więcej to nie wyznacza się linii rozgraniczenia.

Rozmieszczenie odwodów /drugich rzutów/ uzależnione jest od warunków terenowych i możliwości przeciwdziałania oskrzydleniu lub obejściu. Dlatego też drugi rzut /odwód ogólny/ może być rozmieszczony w dwóch rejonach.

Organizując obronę w terenie górzystym lub górzysto-lesistym należy przedni skraj obrony wybierać wzdłuż dogodnych naturalnych rubieży terenowych. Może on przebiegać wzdłuż grzbietu górskiego, w poprzek grzbietu, poprzez przełęcz lub dolinę oraz na płaskowzgórzu.

Gdy obrona organizowana jest wzdłuż grzbietu górskiego przedni skraj głównego pasa obrony należy wysuwać na stoki zwrócone do nieprzyjaciela. W obronie w poprzek grzbietu to przedni skraj głównego pasa powinien przebiegać po stokach głównego grzbietu i jego odgałęzieniach zwróconych w stronę nieprzyjaciela. Przy stokach pokrytych lasami przedni skraj obrony należy wysunąć 100-150 m przed wizylerię lasu, lub odsunąć go o 100 m w głąb lasu, w celu uniemożliwienia nieprzyjacielowi prowadzenia celnego ognia artylerii i moździerzy na przedni skraj obrony.

Obrona w terenie górzystym lub górzysto-lesistym, ze względu na trudności organizacji i prowadzenia walki oraz ciągłe zagrożenie okrążeniem przez nieprzyjaciela, wymaga dużego wysiłku, twórczej inicjatywy i zdecydowania ze strony dowódców wszystkich szczebli oraz wysokiego ducha moralnego i wytrzymałości wojsk.

I. WŁAŚCIWOŚCI OBRONY PUŁKU PIECHOTY W TERENIE GÓRZYSTYM

I GÓRZYSTO-LESISTYM.

1. Miejsce i rola pułku piechoty w ugrupowaniu bojowym DP.

Pułk piechoty w obronie w terenie górzystym lub górzysto-lesistym, z reguły, działa na szerokim froncie, a dla załamania natarcia nieprzyjaciela ześrodkowuje główne siły w rejonie, od którego zależy trwałość obrony.

Pułk piechoty, jak i w normalnych warunkach, działa zwykle w składzie dywizji piechoty, a za-tem może on być w pierwszym, a niekiedy w drugim rzucie, o ile dywizja będzie broniła ważnego kierunku ugrupowana w dwa rzuty.

Będąc w pierwszym rzucie pułk piechoty może organizować obronę w rejonie głównego lub pomocniczego wysiłku obrony dywizji. Z miejsca w ugrupowaniu bojowym dywizji i zadania wynika rola pułku.

Organizując obronę w rejonie głównego wysiłku obrony dywizji pułk piechoty może bronić jednego taktycznie ważnego kierunku. Jego rola wówczas polega na tym, że broni on w ramach dywizji taktycznie ważnego kierunku, którego utrzymanie ma decydujące znaczenie dla powodzenia obrony. Organizując obronę w rejonie drugorzędnego wysiłku obrony dywizji, pułk piechoty może bronić od jednego do dwóch drugorzędnych kierunków taktycznych i niekiedy bez łączności ogniowej z sąsiadami, utrzymując tylko łączność taktyczną. Jego rola polega na wiązaniu sił nieprzyjaciela nacierających na danym kierunku, ograniczeniu i zahamowaniu jego manewru oraz zabezpieczeniu prowadzenia walki obronnej sił głównych dywizji.

Pułk piechoty znajdujący się w drugim rzucie dywizji, z zasady będzie rozmieszczony w rejonie trzeciej pozycji i będzie on przeznaczony przede wszystkim do wykonania kontrataków. Niekiedy może on być rozmieszczony w dwóch rejonach. Będzie to miało najczęściej miejsce wówczas, gdy dywizja broni co najmniej dwóch kierunków i znacznie oddalonych od siebie, a dla dokonania manewru na dany kierunek potrzeba znacznej ilości czasu.

2. Możliwości pułku piechoty w obronie w terenie górzystym i górzysto-lesistym i potrzebne środki wzmocnienia.

Możliwości pułku piechoty w terenie górzystym i górzysto-lesistym zależą od otrzymanego zadania, ważności i pojemności bronionego kierunku, charakteru terenu oraz stanu pułku i środków wzmocnienia.

a/ Piechota.

Obliczając możliwości pułku piechoty należy uwzględnić szerokość i pojemność danego kierunku, na którym

organizuje obronę oraz szerokość odcinków terenu trudnodostępnego i w jakim stopniu umożliwia on natarcie nieprzyjaciela.

Biorąc pod uwagę charakter terenu to okaże się, że w każdym konkretnym wypadku szerokość odcinka obrony pułku będzie różna.

Pułk piechoty organizuje obronę w górach, na taktycznie ważnym kierunku może otrzymać odcinek do obrony jak w normalnym terenie /do 6 km/, a na kierunku drugorzędym 10 - 15 km i więcej.

Wychodząc z założenia, że pułk organizuje obronę w poprzek doliny, której szerokość wynosi 4 km terenu dostępnego dla wszystkich rodzajów wojsk. Jednocześnie mając na uwadze to, że obrona winna być zorganizowana na przylegających do danej doliny wzgórzach oraz to, że winna być broniona przez jeden pododdział, oddział lub związek taktyczny. A za tym teren przylegający do danej doliny ~~na~~ najmniej na szerokości 1 km z każdej strony będzie przygotowany i broniony przez pułk piechoty. W tym wypadku szerokość odcinka obrony pułku będzie wynosiła 4 km terenu dostępnego + 2 km terenu trudno-
dostępnego = 6 km.

Batalion piechoty w obronie w górach może otrzymać rejon o szerokości 3 - 5 km, z tym, że rejony obrony kompanii nie mogą przekraczać szerokości 1 km co wynika z ich możliwości. A za tym, jeśli batalion będzie posiadał w pierwszym rzucie dwie kompanie piechoty = 2 km + około 1 km luk = 3 km. Natomiast, jeśli batalion będzie ugrupowany w jednym rzucie t.j. 3 km + + 2 km luk między kompaniami, w tym więc wypadku szerokość rejonu obrony wyniesie 5 km. Jeżeli pułk piechoty będzie ugrupowany w jednym rzucie z odwodem, przy czym jeden batalion organizuje obronę na głównym wysiłku obrony pułku /3 km/, a drugi batalion broni rejonu o szerokości 3 km /jedna kompania w odwodzie pułku/, natomiast trzeci broni rejonu o szerokości 5 km, w tym wypadku szerokość odcinka obrony 11 km /3 km + 3 km + + 5 km/.

Głębokość odcinka obrony pułku w terenie górzystym lub górzysto - lesistym zależy od szeregu czynników, a mianowicie zadania, ukształtowania terenu, możliwości wykonania manewru odwodem /drugim rzutem/ i odwodami pułku. Głębokość odcinka obrony pułku określa się głębokością rozmieszczenia drugiego rzutu i odwodów i może wynosić do 6 km.

b/ Artyleria.

Wzmocnienie artylerią do ognia pośredniego, jakie może otrzymać pułk piechoty w obronie w górach lub górzysto-lesistym zależy od zadania oraz ważności bronionego kierunku.

W wypadku, gdy pułk bronić będzie szerokiej doliny na kierunku prawdopodobnego głównego uderzenia npla wzmocnienie to nie będzie odbiegać od warunków normalnych i może ono wynosić dwa - trzy dywizjony. Pułk piechoty organizujący obronę na drugorzędnym kierunku najczęściej otrzyma jako wzmocnienie dywizjon artylerii, a niekiedy może w ogóle jego nie otrzymać. Batalionowi broniącemu się na oddzielnym kierunku zostaną najczęściej przydzielone moździerze, niekiedy może być jemu przydzielona artyleria w sile od baterii do dywizjonu. Będzie to miało miejsce wówczas, gdy wspieranie tego batalionu przez PGA jest utrudnione lub w ogóle niemożliwe.

c/ Artyleria ppanc.

W celu zapewnienia skutecznej obrony przeciwpancernej w zwalczaniu nacierających czołgów nieprzyjaciela należy na poszczególnych kierunkach dogodnych do użycia czołgów zorganizować silną obronę przeciwpancerną, zdolną do załamania natarcia czołgów npla przed przednim skrajem obrony.

Pułk piechoty organizujący obronę w rejonie drugorzędnego wysiłku obrony dywizji zazwyczaj nie otrzyma żadnego wzmocnienia w środkach przeciwpancernych. Natomiast o ile będzie organizował obronę w rejonie głównego wysiłku obrony dywizji w terenie dogodnym do natarcia czołgów nieprzyjaciela to zwykle środki organiczne pułku

piechoty nie wystarczą na zorganizowanie skutecznej obrony ppanc. W takim wypadku winien on otrzymać wzmocnienie. Z reguły, dywizja obronę przeciwpancerną będzie organizowała własnymi środkami, dlatego też najczęściej do pułków nie przydzielili artylerii przeciwpancernej. W danym wypadku pułk piechoty może otrzymać do obrony przeciwpancernej czołgi i działa pancerne, których ilość może wahać się w granicach od 1 do 2 kompanii czołgów i kompanii artylerii pancernej.

c/ Wojska inżynieryjne.

Pułk piechoty w obronie w terenie górzystym lub górzysto-lesistym powinien otrzymać jako wzmocnienie nie mniej jedną kompanię saperów, w niektórych wypadkach w zależności od warunków może otrzymać dwie kompanie saperów. Potrzeby w saperach wynikają z podobnych kalkulacji jak w obronie pułku w normalnych warunkach.

d/ Wojska chemiczne.

Pułk piechoty może otrzymać do jednej kompanii lekkich miotaczy ognia.

Ilość środków wzmocnienia pułku piechoty organizującego obronę w terenie górzystym lub górzysto-lesistym będzie zawsze zależała od konkretnej sytuacji i w każdym wypadku potrzeby mogą być różne. Będą one zazwyczaj mniejsze, niż w terenie normalnym.

3. Ugrupowanie bojowe pułku piechoty.

Najbardziej typowym ugrupowaniem bojowym pułku piechoty w obronie w terenie górzystym lub górzysto-lesistym jest ugrupowanie bojowe w jednym rzucie. Nie wyklucza to jednak możliwości ugrupowania bojowego pułku piechoty w dwa rzuty, przy czym składa się ono z tych samych elementów, co w obronie w warunkach normalnych oraz to, że zadania poszczególnych elementów ugrupowania bojowego nie odbiegają w niczym od zadań w warunkach normalnych. Natomiast samo wykonanie tych zadań będzie znacznie trudniejsze, ponieważ teren górzysty ogranicza manewr poszczególnymi elementami ugrupowania bojowego, dlatego działania ich winno być z góry zaplanowane i przygotowane na poszczególne kierunki.

Na wstępie tego zagadnienia jest powiedziane, że pułk piechoty z zasady będzie grupował się w jednym rzucie z silnym odwodem, w skład którego może wchodzić od 1/8 do 1/5 sił i środków.

Odwód ogólnowojskowy /drugi rzut/ pułku rozmieszcza się tak, by miał jak najlepsze warunki manewru oraz winien znajdować się na prawdopodobnym kierunku głównego uderzenia nieprzyjaciela. Winien on być rozmieszczony w pobliżu węzła dróg, w takiej odległości od przedniego skraju, która zapewniłaby możliwość szybkiego wykonania kontrataku z góry w dół, wzdłuż grzbietów i dolin oraz wykonania manewru w dowolnym kierunku. Jednocześnie odwód ogólny /drugi rzut/ pułku przygotowuje rejony obrony na drugiej pozycji.

Charakterystycznym jest to, że odwód ogólny /drugi rzut/ pułku może być rozmieszczony w dwóch rejonach. Będzie to miało miejsce wówczas, gdy pułk broni najmniej dwóch kierunków, przy czym są one od siebie znacznie oddalone, a dla dokonania manewru potrzeba znacznej ilości czasu.

Pułkowa grupa artylerii organizuje się wówczas, gdy pułk został wzmocniony najmniej dwoma dywizjonami, przy czym zadania i stanowiska ogniowe wyznacza się tak samo jak w terenie równinnym.

Rejon przeciwpancerny nie zawsze może być organizowany, zależy to od :

- ważności bronionego kierunku,
- posiadanych sił i środków,
- możliwości zmasowanego użycia czołgów przez nieprzyjaciela.

Jeżeli pułk piechoty organizuje obronę na kierunku drugorzędym, a teren ogranicza możliwości użycia czołgów, wówczas rejonu przeciwpancernego nie będzie organizował.

Artyleryjski odwód przeciwpancerny będzie zazwyczaj rozmieszczony płyciej, aniżeli w terenie równinnym i na kierunku najbardziej zagrożonym przez działanie czołgów nieprzyjaciela oraz w takim rejonie, z którego ma zapewnione warunki wykonania manewru.

Dla zapewnienia manewru należy zawczasu przygotować odpowiednią ilość dróg na poszczególne kierunki oraz dokładnie skalkulować potrzebny czas dla zajęcia uprzednio przygotowanych rubieży rozwinięcia. O ile w terenie równinnym artyleryjski odwód przeciwpancerny współdziała często z oddziałem zaporowym, to w terenie górzystym będą one często działały na oddzielnych kierunkach.

Oddział zaporowy organizowany jest na tych samych zasadach, co w obronie w terenie równinnym, przy czym nie zawsze musi być rozmieszczony w pobliżu artyleryjskiego odwodu przeciwpancernego, wynika to ze sposobu jego wykorzystania.

4. Inżynieryjna rozbudowa odcinka obrony pułku piechoty.

Inżynieryjna rozbudowa odcinka obrony pp w terenie górzystym lub górzysto-lesistym obejmuje w zasadzie te same elementy, co i w normalnych warunkach, zmienia się jedynie sposób jej rozbudowy.

Stopień i sposób inżynieryjnej rozbudowy uzależniony jest od pojemności i ważności bronionego kierunku. Poza tym poważny wpływ ma jeszcze rodzaj gruntu. Często występujące skały bezpośrednio na powierzchni lub pod cienką warstwą ziemi poważnie utrudniają wykonanie prac ziemnych. Prace będą wykonywane w zasadzie ręcznie bez użycia mechanicznych środków, ^{za} tym wydajność prac nad inżynieryjną rozbudową będzie znacznie mniejsza, niż w terenie normalnym. Przeciętny współczynnik wydajności pracy w skalistym terenie wynosi około 0,25 w porównaniu z terenem normalnym.

Struktura odcinka obrony pułku piechoty w terenie górzystym lub górzysto-lesistym ^{se względu na możliwości} nie stanowi ciągłego, ^{rejonu obrony} rozbudowanego systemu transzei i zapór, dotyczy to przede wszystkim drugorzędnych kierunków. Na kierunkach dogodnych do natarcia nieprzyjaciela, w szczególności w dolinach, należy dążyć do pełnej inżynieryjnej rozbudowy odcinka obrony pułku piechoty ^{jako w normalnych warunkach}.

Przedni skraj obrony wybiera się w ten sposób, by zapewniał możliwość zorganizowania ogni skrzydłowych wzdłuż frontu i ostrzał wszystkich podejść do niego.

Teren górski ze względu na swoje ukształtowanie często ułatwia rozbudowę pozycji ryglowych. Pozycje ryglowe rozbudowuje się podobnie jak pozycje obronne, poprzez rozbudowę punktów oporu na wzgórzach i zboczach gór.

Zapory inżynieryjne rozbudowuje się przede wszystkim na kierunkach zagrożonych. System zapór inżynieryjnych przeciwczołgowych winien być ściśle powiązany z właściwościami terenu górskiego, gdyż urwiste skały i stoki ponad 40° pochyłości stanowią same przez się naturalną przeszkodę dla czołgów.

Inżynieryjna rozbudowa odcinka obrony pułku piechoty w powiązaniu z systemem zapór i przeszkód oraz systemu ognia z właściwościami terenu zapewnia trwałość, aktywność i uporczywość obrony.

5. Użycie poszczególnych rodzajów wojsk w terenie górzysto-lesistym i górzystym.

a/ Artyleria:

Użycie artylerii w obronie w terenie górzysto-lesistym napotyka na szereg trudności wynikających z następujących przyczyn:

- duża szerokość odcinka obrony pp, istnienie wysokich grzbietów między SO artylerii a celami ogranicza możliwości scentralizowanego kierowania ogniem,
- obecność niekiedy na odcinku obrony pp dwóch kierunków narzuca konieczność artyleryjskiego zabezpieczenia każdego z nich oddzielnie,
- niedogodnych warunków rozmieszczenia SO oraz manewru ogniem i sprzętem.

Artyleria w terenie górskim może wykonywać takie same ognie, jak w warunkach normalnych. Rządziej jest stosowany ruchomy ogień zaporowy, ze względu na ograniczone możliwości obserwacji. Dowodzenie artylerią na szczeblu pułku będzie zazwyczaj scentralizowane. Niekiedy na skutek trudnych warunków terenowych może nastąpić częściowa decentralizacja, jednak na głównym kierunku działania i przy obronie dolin powinno być zapewnione scentralizowane dowodzenie.

W pułku piechoty, który organizuje obronę w rejonie głównego wysiłku obrony dywizji, lub szerokiej doliny tworzy się pułkową grupę artylerii z artylerii przydzielonej w sile dwóch - trzech dywizjonów.

Siła i skład PGA w każdym wypadku będzie zależała od:

- zadania pp,
- ważności bronionego kierunku,
- ilości artylerii jaką dysponuje dywizja.

Zasadniczym zadaniem PGA jest zabezpieczenie walki ogniem z zakrytych SO i ogniem na wprost pododdziałów znajdujących się na kierunku głównego uderzenia nieprzyjaciela. PGA rozmieszcza się w pobliżu dróg w rejonie rozmieszczenia odwodu ogólnego /drugiego rzutu/ i na kierunku głównego uderzenia nieprzyjaciela. Z uwagi na istnienie wysokich grzbietów między SO artylerii a celami, duże zastosowanie mają haubice i moździerze.

Artylerię przeciwpancerną rozmieszcza się na kierunkach prawdopodobnego natarcia czołgów nieprzyjaciela SO dla dział ppanc należy wybierać tak, by mogły prowadzić nie tylko ogień czołowy, ale także skrzydłowy. Działa ppanc rozmieszcza się na zbocza piętrowo, a ogień ich winien być skierowany dla przestrzeliwania dolin.

b/ Czołgi i działa pancerne.

Czołgi i działa pancerne przydzielone pułkowi wykorzystuje się do wzmocnienia obrony przeciwpancernej w kompanijnych punktach ppanc i batalionowych węzłach. Oprócz wzmocnienia batalionowych węzłów i kompanijnych punktów ppanc część czołgów i dział panc może być użyta do walki w zasadzkach.

c/ Pododdziały saperskie.

W obronie organizowanej w terenie górzystym zwiększa się znaczenie inżynierskiego zabezpieczenia, co spowodowane jest wzrostem ilości, zakresem i specyfiką wykonania prac inżynierskich.

Do zasadniczych prac wykonywanych przez saperów w obronie w terenie górzystym, górzysto-lesistym można zaliczyć:

- utrzymanie dróg manewru, dowozu i ewakuacji,
- minowanie i niszczenie,

- budowa umocnień i schronów podziemnych,
- organizacja punktów wodnych
- prowadzenie walki za pomocą min i materiałów wybuchowych.

d/ Pododdziały chemiczne.

W zasadzie wojska chemiczne wykorzystuje się jak w obro-
nie w normalnych warunkach. Do specjalnie ważnych prac
będzie należała likwidacja skutków napadu chemicznego
i bojowych środków promieniotwórczych nieprzyjaciela.
Na kierunkach bardziej zagrożonych, w zaporach inży-
nieryjnych lub oddzielnie mogą być ustawiane fugasy
chemiczne /przez wyższy szczebel/.

6. System ognia.

System ognia w obronie w górach lub terenie górzysto-
lesistym winien zapewnić zamknięcie wszystkich podejść
na przedpolu i w głębi obrony. Odcinki i rejony, które
nie mogą być ostrzelane skutecznym ogniem broni płasko-
torowej winny być osłonięte ogniem broni stromotorowej
/haubic, moździerz/.

Teren górski należy szeroko wykorzystywać dla tworzenia
worków ogniowych i ogni bocznych. Środki ogniowe rozmie-
sza się nie tylko wszerz i w głąb, ale i również
wzwyż. Wszystkie rodzaje ognia winny tworzyć jeden pla-
nowy system, ściśle powiązany z systemem przeszkód
i zapór inżynieryjnych.

Wobec ograniczonych możliwości zastosowania ognia
artylerii, dużego znaczenia nabiera ogień broni maszyno-
wej. Szerokie zastosowanie mają strzelcy wyborowi.

System ognia w obronie w terenie górzystym
i górzysto-lesistym powinien :

- zapewnić skupienie silnego ognia przed przednim skra-
jem i w głębi obrony oraz ostrzał dogodnych dla npla
podejść,
- uniemożliwić powstawanie pól martwych przed przednim
skrajem,
- zapewnić ogień skrzydłowe i krzyżowe oraz tworzenie
worków ogniowych,
- zapewnić prowadzenie ognia wielopiętrowego,

- zapewnić ścisłe powiązanie ognia z systemem przeszkód i zapór inżynierskich.

Szczególne znaczenia w obronie w górach nabiera organizacja systemu ognia dla zamknięcia poszczególnych luk w celu uniemożliwienia nieprzyjacielowi przenikania w głąb obrony. Organizacja systemu ognia w lukach, których szerokość nie przekracza 1 km jest o tyle dogodna, że przy odpowiednim wyborze stanowisk ogniowych można z powodzeniem zamknąć podejścia do nich ogniem broni maszynowej i dział strzelających na wprost. Przy szerszych lukach aniżeli 1 km szczególnego znaczenia nabiera ogień artylerii i moździerzy.

II. Właściwości organizacji obrony pułku piechoty w terenie górzystym i górzysto-lesistym.

1. Wypracowanie decyzji.

Metoda wypracowania decyzji nie różni się w zasadzie od metody pracy dowódcy pułku przy organizacji obrony na normalnym froncie.

Ocenę nieprzyjaciela przeprowadza się w ścisłym powiązaniu z charakterem terenu. Dca pułku winien ocenić kierunki działania ^{nieprzyjaciela} npla oraz odcinki, gdzie nieprzyjaciel może nacierać małymi siłami lub tylko prowadzić działania wiążące. Oceniając możliwości nieprzyjaciela należy określić siłę i skład oddziałów, jakie nieprzyjaciel może użyć na poszczególnych kierunkach natarcia na odcinku obrony pułku. Naczenie sił i środków nieprzyjaciela jest ściśle związane z pojemnością i dostępnością poszczególnych kierunków, co stanowi podstawę do wyboru rejonu głównego wysiłku obrony pułku oraz użycia posiadanych sił i środków.

Przy ocenie sił własnych należy brać pod uwagę nie tylko liczebny stan, lecz także zdolność bojową wojsk. Z oceny sił własnych dowódca pułku powinien wyciągnąć wnioski ile sił i które pododdziały przeznaczyć do obrony poszczególnych kierunków.

W ocenie terenu należy szczególną uwagę zwrócić na określenie kierunków dogodnych do działania wojsk nieprzyjaciela i ich pojemności, a także skrytych podejść do przedniego skraju, pól martwych, wartości istniejących przeszkód, możliwości organizacji systemu ognia, zapór inżynierskich itp.

Stosunkowo szeroki odcinek obrony pułku oraz trudność poruszania się w terenie utrudniają prowadzenie rekonesansu. Dca pułku często nie będzie w stanie przeprowadzić rekonesansu w ciągu jednego dnia. W związku z tym przeprowadzić rekonesans tylko w rejonie głównego wysiłku obrony pułku, natomiast na kierunku pomocniczym rekonesans z polecenia dowódcy pułku przeprowadzi w tym samym czasie szef sztabu lub zastępca do spraw liniowych i o wynikach musi zamelduje dowódcy pułku.

W czasie rekonesansu dowódca pułku, niezależnie do zagadnień poruszanych w każdym innym terenie, szczególną uwagę zwraca na:

- skryte podejścia do przedniego skraju i w głębi obrony,
- możliwości obejścia przez nieprzyjaciela własnych wojsk,
- pola martwe i sposób ich przestrzeliania,
- warunki organizacji systemu ognia i zapór,
- luki pomiędzy pododdziałami i ich sposób zabezpieczenia,
- możliwości działania desantu i grup dywersyjnych npla,
- przygotowanie dróg oraz możliwości manewru odwodami,
- wybór punktów obserwacyjnych.

Dowódca pułku podczas rekonesansu będzie często rozwiązywał zagadnienia szczebla kompanii, a niekiedy nawet samodzielnych plutonowych punktów oporu.

2. Organizacja współdziałania.

Po wydaniu rozkazu bojowego i wytycznych do zabezpieczenia bojowego działań oraz po otrzymaniu wytycznych współdziałania od dowódcy dywizji, dowódca pułku organizuje współdziałanie.

Organizując współdziałanie dowódca pułku powinien wziąć pod uwagę takie czynniki, jak:

- stosunkowo szeroki odcinek obrony, w którym mogą być dwa oddzielne kierunki, /a za tym będzie organizował współdziałanie oddzielne na każdym kierunku/,
- rzeźbę terenu oraz jego pokrycie,

- trudność manewru odwodami, sprzętem i ogniem,
- skomplikowane dowodzenie,
- porę roku i warunki klimatyczne.

Jednym ze sprzyjających czynników przy organizacji współdziałania jest to, że stosunkowo łatwo można określić kierunki działania wojsk nieprzyjaciela i wykryć jego przypuszczalny zamiar, ułatwia to planowanie walki i ustalenia kierunków kontrataków.

W czasie organizacji współdziałania dowódca pułku musi dokładnie określić manewr sił i środków, określić odległości i potrzebny czas na pokonanie danych odległości oraz szczegółowo wskazać drogi i marszruty dla nich. Określając działanie poszczególnych elementów ugrupowania bojowego należy zwrócić uwagę na możliwość zapewnienia wzajemnej pomocy w toku walki obronnej.

Dowódca pułku organizując współdziałania często określa działanie do szczebla kompanii.

3. Organizacja dowodzenia i łączności.

Grzbiety górskie, rozdzielające ugrupowanie bojowe pułku, w poważnym stopniu utrudniają dowodzenie i organizację łączności.

Bezpośrednia styczność dowódcy z podwładnymi jest znacznie utrudniona. Główny ciężar zapewnienia ciągłości dowodzenia spoczywa więc na łączności radiowej i ruchomych środkach łączności.

Stanowiska dowodzenia najkorzystniej rozmieszczać w pobliżu dróg w rejonie rozmieszczenia drugiego rzutu lub odwodu ogólnego na kierunku przypuszczalnego głównego uderzenia npla. Rozbudowuje się szeroką sieć zapasowych stanowisk dowodzenia. W terenie górzystym przygotowuje 2-3 PO w rejonie głównego wysiłku oraz 1-2 PO na kierunku pomocniczym celem umożliwienia obserwacji odcinka obrony pułku, a w szczególności skrytych podejść i pól martwych oraz kierowania walką odwodu / drugiego rzutu/ przy wykonywaniu kontrataków.

PO nie należy rozmieszczać na szczytach gór ze względu na łatwość ich wykrycia, trudność dojścia i utrzymania łączności.

Podstawowym środkiem łączności jest radio. Należy pamiętać, że teren górzysty zmniejsza zasięg radiostacji o 50%. Poprzez rozmieszczanie radiostacji na szczytach można powiększyć jej zasięg.

Duże znaczenie ma dublowanie łączności radiowej i przewodowej środkami ruchomymi i sygnalizacją świetlną.

Należy posiadać znacznie większy odwód środków łączności, niż to ma miejsce w terenach równinnych.

4. Organizacja zabezpieczenia bojowego działań pułku piechoty w obronie w terenie górzystym i górzysto-lesistym.

a/ Rozpoznanie.

Głównym zadaniem rozpoznania w terenie górzystym, górzysto-lesistym jest ustalenie kierunków podejścia nieprzyjaciela oraz rejonów jego ześrodkowania. Rozpoznanie prowadzi się na większą głębokość niż w terenie normalnym, na prawdopodobnym kierunku głównego uderzenia nieprzyjaciela, na skrzydłach i stykach pułku oraz dogodnych podejściach do przedniego skraju obrony.

Sposoby prowadzenia rozpoznania są takie same, jak w warunkach normalnych, z tym, że rozbudowuje się większą ilość posterunków obserwacyjnych, przy czym muszą one być ściśle z sobą powiązane.

Działanie wypadków nocnych jest ułatwione ze względu na większe możliwości przenikania przez ugrupowanie bojowe nieprzyjaciela. Szeroko stosuje się wysyłanie grup wypadowych wyposażonych w radiostacje na tyły ugrupowania bojowego nieprzyjaciela dla prowadzenia rozpoznania przez obserwację i podsłuch. Celowym jest przydzielanie do grup wypadowych przewodników, znających dany teren. Oprócz znanych sposobów zdobywania wiadomości o nieprzyjacielu w czasie walki obronnej w terenie równinnym, w górach mają szerokie zastosowanie grupy wysyłane na styki i tyły nieprzyjaciela z zadaniem rozpoznania i wzięcia jeńca.

b/ Ubezpieczenie.

W terenie górzystym i górzysto-lesistym szczególnie należy ubezpieczać styki, skrzydła i tyły. W związku z możliwością przenikania nieprzyjaciela w głąb naszej obrony ubezpieczenie organizuje się okrężne. W wypadku braku styczności² nieprzyjacielem organizuje się pozycje ubezpieczenia bojowego w odległości 1,5 - 2 km od przedniego skraju, rozmieszczając je na wzgórzach, na dogodnych dla nieprzyjaciela podejściach do przedniego skraju obrony. Organizując obronę w bezpośredniej styczności z nieprzyjacielem wystawia się ubezpieczenia bezpośrednio.

c/ Obrona przeciwatomowa.

Właściwości ukształtowania terenu górskiego w poważnym stopniu ograniczają zasięg rażącego działania broni atomowej oraz ułatwiają organizację obrony przeciwatomowej. Istniejące naturalne wgłębienia terenowe zapewniają dogodne warunki dla ukrycia ludzi i sprzętu przed skutkami ataków broni atomowej. Przy inżynierskiej rozbudowie odcinka obrony pułku należy szeroko stosować budowę schronów podziemnych, szczególnie na przypuszczalnym kierunku głównego uderzenia nieprzyjaciela.

Zasady organizacji obrony przeciwatomowej w terenie górzystym, górzysto - lesistym są takie same jak w terenie normalnym.

d/ Obrona przeciwpancerna.

Teren górzysty, jak również górzysto - lesisty w dużym stopniu ułatwia organizację obrony ppanc. Kierunki dogodne do działania wojsk pancernych nieprzyjaciela są łatwe do określenia i w zasadzie mało pojemne /skały, urwiska oraz nachylenia stoku ponad 40° stanowią przeszkodę naturalną dla czołgów.

Szerokie zastosowanie w obronie w górach będą miały środki przeciwpancer. piechoty oraz grupy niszcycieli czołgów do walki z czołgami nieprzyjaciela z bliskich odległości.

Wybór SO dla artylerii ppanc wymaga dokładnego rozpoznania, biorąc pod uwagę dużą ilość pól martwych i trudności manewru sprzętem.

Środki ppanc rozmieszcza się na kierunkach dogodnych do natarcia czołgów nieprzyjaciela na całą głębokość obrony pułku. W systemie ognia ppanc należy uwzględnić możliwość tworzenia worków ogniowych. ROZ w terenie górzysto-lesistym w zasadzie nie będzie stosowany. Artyleria zazwyczaj rozpocznie zwalczanie czołgów z chwilą podejścia czołgów na odległość strzału bezwzględного.

e/ Obrona przeciwlotnicza.

Pułk piechoty organizując obronę w rejonie głównego wysiłku obrony dywizji zwykle będzie korzystał z osłony wyższego szczebla przed działaniem lotnictwa nieprzyjaciela. Natomiast na kierunku drugorzędym najczęściej artyleria przeciwlotnicza wyższego szczebla nie będzie osłaniała.

Organiczny dywizjon artylerii przeciwlotniczej należy wykorzystywać dla osłony ugrupowania bojowego w rejonie głównego wysiłku obrony pułku. SO baterii artylerii plot, jak również baterii WKM należy wybierać w pobliżu dróg na dostępnych szczytach, stokach grzbietów górskich. Do obrony przeciwlotniczej oprócz organicznego dywizjonu i baterii WKM batalionów należy wyznaczyć około 50% ckm w okresie przygotowawczym i 1/3 ckm na okres prowadzenia walki obronnej.

Należy uwzględnić organizację szerokiej sieci posterunków obserwacyjno-meldunkowych oraz przygotowania ukryć dla wojsk i sprzętu.

f/ Obrona przeciwchemiczna.

W terenie górzysto-lesistym w dolinach, kotlinach, wąwozach i lasach środki trujące utrzymują się dłużej, niż w terenie równinnym.

Należy szczególną uwagę zwrócić na organizację rozpoznania chemicznego odcinka obrony pułku. OPchem pułku w obronie w terenie górzystym organizuje się w/g ogólnych zasad.

g/ Obrona przeciwpożarowa.

W terenie górskim mamy zazwyczaj duże kompleksy

leśne, w których istnieje możliwość łatwego wzniesienia pożarów przez npla. W związku z tym broniące się wojska winny poczynić odpowiednie przygotowania zapobieżenia takim wypadkom.

Obronę przeciwpożarową organizuje się we wszystkich pododdziałach wyznaczając w tym celu przynajmniej jedną drużynę na kompanię, jeden pluton na batalion, oprócz tych pododdziałów w pułku należy wyznaczyć pododdział przeciwpożarowy w sile kp. Pododdziały rozmieszczone w transzejach organizują patrole w sile dwóch-trzech ludzi na pluton dla likwidacji skutków działania bomb zapalających. W transzejach organizuje się punkty przeciwpożarowe. Obsługi dział ckm moździerzy winny być przeszkolone w sposobie lokalizacji i likwidacji wybuchów bomb zapalających i palących się płynów.

Dla ukrycia żywej siły przed działaniem bomb zapalających i płynów zapalających, buduje się schrony oraz przykrycia na odcinkach transzei i daszki dla stanowisk ogniowych. W dużych kompleksach leśnych wykonuje się przesieki.

h/ Zabezpieczenie skrzydeł i styków.

Brak bezpośredniej styczności pomiędzy pododdziałami w terenie górzysto-leśnym umożliwia nplowi stosowania obejść i oskrzydlenia broniących się wojsk. Dlatego też należy szczególną uwagę zwrócić na zabezpieczenie skrzydeł i styków. W tym celu należy przewidzieć środki ogniowe, patrole oraz działania odwodów. Poza tym należy:

- prowadzić ciągłe rozpoznanie na skrzydłach i stykach,
- szeroko stosować przeszkody i zapory inżynieryjne,
- utrzymywać ciągłą łączność z sąsiadami,
- niekiedy wydzielać specjalne pododdziały do zabezpieczenia skrzydeł i styków.

1/ Maskowanie.

Ukształtowanie terenu górskiego oraz jego pokrycie w poważnym stopniu ułatwia maskowanie wojsk.

Maskowanie winno być naturalne, różnorodne, ciągłe i pomysłowe.

Szczególnie maskuje się przedni skraj obrony, drogi dowozu i ewakuacji, rozmieszczenie odwodów, SD i PO. Przedni skraj obrony maskuje się przez rozbudowę pozornych transzei. Maskowanie dróg w terenie górzysto-lesistym ma poważne znaczenie, gdyż jest ich mało, a istniejące są łatwe do wykrycia. Maskowanie dróg wykonuje się przez ograniczenie ruchu w dzień oraz użycie środków podręcznych i etatowych.

Prace związane z maskowaniem wykonują pododdziały pod kierownictwem saperów.

Rozdział III.

Właściwości prowadzenia walki obronnej pułku piechoty
=====
w terenie górzystym lub górzysto - lesistym.
=====

Obrona w górach z zasady będzie organizowana w bezpośredniej styczności z nieprzyjacielem, natarcie poprzedza zwykle podejście jego odwodów, ześrodkowanie ich, przegrupowanie i zajęcie podstaw wyjściowych przez nieprzyjaciela. Wojska broniące się, w szczególności artyleria i lotnictwo wzbraniają jego przygotowania do natarcia.

W terenie górzystym stosunkowo łatwo jest określić kierunki podchodzenia świeżych sił ze względu na małą ilość dróg. Walkę z podchodzącymi odwodami ze szczególna pułku rozpoczyna najwcześniej pułkowa grupa artylerii, która wykonuje przede wszystkim ogień na takie rejony, których nieprzyjaciel nie może obejść /ciaśniny, jary, wąwozy/. Niekiedy oprócz zwalczania siły żywej nieprzyjaciela pułkowa grupa artylerii będzie zwalczała jego artylerię na wykrytych stanowiskach ogniowych.

W tym etapie walki szczególnego znaczenia nabiera działanie organów rozpoznawczych i grup wypadowych w celu napływania aktualnych danych o nieprzyjacielem oraz jego nękania. Teren górzysty ułatwia ich działanie i przenikanie na tyły jego ugrupowania.

W obronie w górach należy liczyć się z intensywną działalnością rozpoznania nieprzyjaciela, które będzie dążyło do przeniknięcia na tyły ugrupowania bojowego pułku. W tym celu dowódca pułku powinien przewidzieć wszelkie środki ostrożności mające na celu uniemożliwienie ich działania. Istniejące luki między poszczególnymi pododdziałami winny być silnie zabezpieczone przez wyznaczenie specjalnych patroli i zorganizowany w nich system ognia.

W miarę uzyskiwania danych o zamiarze nieprzyjaciela dowódca pułku wnosi poprawki do swego planu walki meldując o tym do dywizji.

Poprawki te mogą dotyczyć :

- wzmocnienie systemu ognia na najbardziej zagrożonych kierunkach,
- postawienie dodatkowych zadań dla artylerii i moździerzy,
- wzmocnienie zapór przed przednim skrajem i w głębi obrony na szczególnie zagrożonych kierunkach,
- budowę dodatkowych umocnień,
- niezbędne przegrupowanie odwodów.

Pododdziały pułku do czasu rozpoczęcia natarcia przez nieprzyjaciela wykorzystują dla udoskonalenia własnej obrony.

Natarcie piechoty i czołgów nieprzyjaciela z reguły będzie poprzedzone artyleryjskim i lotniczym przygotowaniem ataku, wykonywanym przede wszystkim na głębokość pierwszej pozycji. W czasie artyleryjskiego przygotowania ataku nieprzyjaciel będzie dążył do obezwładnienia siły żywej i środków ogniowych rozmieszczonych na panujących wzgórzach i stokach, znajdujących się w rejonie pierwszej i drugiej transzei pierwszej pozycji.

Z chwilą rozpoczęcia ataku przez piechotę i czołgi nieprzyjaciela bataliony piechoty pierwszego rzutu odpierają atak ogniem broni piechoty, dział strzelających na wprost, nie dopuszczając do opanowania rejonów i wzgórz - na przednim skraju. Główny ciężar walki w tym okresie będzie spoczywał na utrzymaniu dominujących wzgórz na przednim skraju.

W razie włamania się nieprzyjaciela w pierwszą i drugą transzeję obrony, szczególnego znaczenia nabiera utrzymanie panujących wzgórz i poszczególnych rejonów obrony, nawet przy zupełnym okrążeniu. Utrzymanie ich stwarza dogodne warunki do rażenia ugrupowania bojowego nieprzyjaciela, zmniejsza jego tempo natarcia, a także umożliwia wykonanie kontrataków na skrzydła i tyły nieprzyjaciela znajdującego się w rejonie włamania.

W toku prowadzenia walki obronnej w górach szczególnego znaczenia nabierają kontrataki nawet mniejszych pododdziałów. Kontratak mniejszymi siłami wykonany ~~zaskoczenia~~ zaskoczenia przy wsparciu ogniem wszystkich rodzajów wojsk z powodzeniem może zatrzymać, a następnie zniszczyć nacierające pododdziały nieprzyjaciela.

Decyzję odnośnie użycia poszczególnych odwodów dowódca pułku pobiera znacznie wcześniej, aniżeli w terenie równinnym, wynika to z charakteru samego terenu, ilości i stanu istniejących dróg, oraz potrzebnego czasu na dokonanie manewru i pokonanie terenu górskiego.

Dowódca pułku winien powziąć decyzję odnośnie wykonania kontrataku odwodem ogólnym /drugim rzutem/ pułku w chwili, gdy nieprzyjaciel nawiaże walkę o drugą transzeję. W wypadku, gdy nieprzyjacielowi uda się do czasu zajęcia podstawy wyjściowej do kontrataku przez odwód ogólny /drugi rzut/ przełamać drugą transzeję. Dowódca pułku winien dążyć do utrzymania panujących wzgórz między drugą, a trzecią transzeją, oraz trzeciej transzei w celu zatrzymania natarcia nieprzyjaciela od czoła.

Najodpowiedniejszym momentem do wykonania kontrataku odwodem ogólnym /drugim rzutem/ jest wówczas, gdy nieprzyjaciel jest najbardziej zmęczony, w czasie podchodzenia jego na strome stoki, przełęcz i wzgórze.

Owód ogólny / drugi rzut / pułku winien wykonać kontratak niespodziewanie z góry w dół na skrzydła i tyły nacierającego nieprzyjaciela.

W wypadku, gdy nieprzyjaciel nacierał w ciągu całego dnia i nie przekamał pierwszej pozycji, dowódcy pułku nie wolno jest zwlekać z wykonaniem kontrataku do dnia następnego, a należy kontratakować pod koniec tego samego dnia lub nawet w nocy, w celu uniemożliwienia nieprzyjacielowi umocnienia się na zdobytym terenie.

Kontratak odwodu ogólnego /drugiego rzutu/ pułku wykonywany jest po krótkim artyleryjskim przygotowaniu i przy współdziałaniu z broniącymi się pododdziałami. Po odtworzeniu przedniego skraju należy jak najszybciej dążyć do zagroźzenia przejść w zaporach inżyneryjnych, odtworzyć naruszony system ognia.

Jeśli wytworzona sytuacja uniemożliwia wykonanie kontrataku odwodem ogólnym / drugim rzutem /, należy uporczywie bronić dostępu w głąb obrony dywizji piechoty, utrzymując ważne wzgórza, przeciwstawiając się wszelkim próbom, obejścia i okrążenia, natomiast odwodem ogólnym / drugim rzutem / obsadzić drugą pozycję na kierunku najbardziej zagrożonym, oraz pozycje ryglowe na skrzydłach własnania, stwarzając warunki dla wykonania kontrataku odwodem dywizyjnym.

W terenie górzystym nieprzyjaciel zazwyczaj będzie prowadził działania wzdłuż dogodnych kierunków, natomiast na kierunkach biernych będzie prowadził działania wiążące. Dla załamania natarcia nieprzyjaciela na kierunku jego głównego uderzenia dowódca pułku winien szeroko stosować manewr siłami żywymi i środkami walki, pozostawiając na kierunkach biernych minimalną ich ilość potrzebną do wiązania nieprzyjaciela.

W n i o s k i :

1. Obronę w górach organizuje się według zasad obrony na szerokim froncie.
2. Najkorzystniejszą cechą obrony w górach jest możliwość zamknięcia nielicznych, dogodnych do natarcia kierunków, przez rozbudowę wielopiętrowych pozycji na przyległych panujących rejonach i stosowanie w szerokim zakresie kontrataków.
3. Obrońca ma możliwość zorganizowania silnej i głębokiej obrony na kierunkach dogodnych do natarcia przez umiejętne wykorzystanie terenu oraz posiadanych sił i środków.
4. Rejony obrony winny być przygotowane do obrony określonej.
5. Walka w górach wymaga od wojsk umiejętności ^{przebywania} pokonywania trudnych warunków terenowych i odpowiedniego przygotowania do działań.
6. Teren górzysty, górzysto-lesisty w znacznym stopniu ogranicza zasięg rażącego działania broni atomowej oraz ułatwia prowadzenie walki obronnej przy użyciu broni atomowej, gdyż działanie sił głównych nieprzyjaciela ogranicza się do dogodnych kierunków działania w stosunkowo wąskich pasach.

OPRACOWAŁ:

TRADOWCA TAKTYKI OGÓLENIJ

/-/ SZELĄG , kpt.

SPRAWDZIŁ:

KIEROWNIK TAKTYCZNY I KURSU

/-/ STECURA , mjr

Wydrukowano w 100 egz.

nr 1-100-bibl. tajna

Szeląg, kpt.

Wsk Nieznach, dn. 12. IV. 56r.

ks. 1453/RED. - WYDAWN.

Wdn. nr 0297/26.

