



**AKADEMIA SZTABU GENERALNEGO**  
im. gen. broni K. Świerczewskiego

FAKULTET ARTYLERII

Biuro Biblioteki Tajnej  
AKADEMII SZTABU GENERALNEGO  
im. gen. br. K. Świerczewskiego

Dziś  
Nr 07893

**TAJNE**

Egz. Nr 1

mjr KOSTRZEWSKI

**Właściwości artyleryjsko-przeciwlotniczej  
osłony wojsk KA w obronie wybrzeża morskiego**

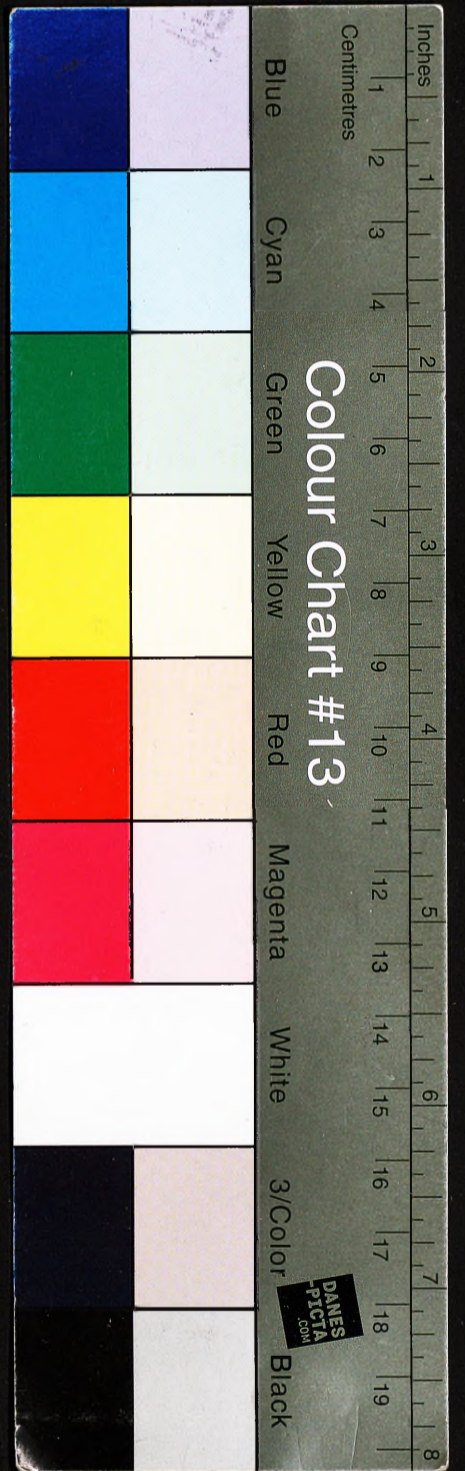
AKADEMIA SZTABU GENERALNEGO  
im. gen. br. K. Świerczewskiego  
BIBLIOTEKA TAJNA

~~010858~~

010859

BIBLIOTEKA GŁOŚNA - ARCHIWUM  
Akademii Obrony Narodowej

12476



174

**AKADEMIA SZTABU GENERALNEGO**  
im. gen. broni K. Świerczewskiego

---

*jest*

**FAKULTET ARTYLERII**

Biuro Biblioteki Tajnej  
AKADEMII SZTABU GENERALNEGO  
im. gen. br. K. Świerczewskiego

**TAJNE**

Dział \_\_\_\_\_

Egz. Nr ..... 1

Nr 09893

mjr **KOSTRZEWSKI**

**Właściwości artyleryjsko-przeciwlotniczej  
osłony wojsk KA w obronie wybrzeża morskiego**

AKADEMIA SZTABU GENERALNEGO  
im. gen. br. K. Świerczewskiego  
BIBLIOTEKA TAJNA

~~010858~~

010859



12476

Przewl. Prot. nr. 12357 Pa.

AKADEMIA SZTABU GENERALNEGO  
Im. gen. broni Karola Świerczewskiego

FAKULTET ARTYLERII  
KATEDRA TAKTYKI ARTYLERII

" ZATWIERDZAM "  
KOMENDANT FAKULTETU ARTYLERII

/-/ DĘGA - ppłk.

T A J N E  
Egz.nr. 0

1

Rok szkolny 1955/56  
Dla wykładowców i słuchaczy  
III Kursu Art. Plot.

Archiwum Biblioteki Tajnej  
AKADEMII SZTABU GENERALNEGO  
Im. gen. br. K. Świerczewskiego

Dział

07873

Mjr KOSTRZEWSKI

WŁAŚCIWOŚCI ARTYLLERYJSKO-PRZECIWOLOTNICZEJ  
OSŁONY WOJSK KA W OBRONIE WYBRZEŻA MORSKIEGO



AKADEMIA SZTABU GENERALNEGO  
Im. gen. broni K. Świerczewskiego  
BIBLIOTEKA TAJNA

010859

~~010853~~

Nr ewid.

Zgadzam się:  
SZEF KATEDRY TAKTYKI ARTYLERII

/-/ ANDROSIUK - ppłk.

REMBERTÓW

Kwiecień

1956 r.

T R E Ś Ć   W Y K Ł A D U  
=====

1. Ogólne zasady OPlot KA w obronie na wybrzeżu morskim, rola i zadania artylerii przeciwlotniczej.
2. Zasady wykorzystania, organizacja grup, manewr i dowodzenie artylerią przeciwlotniczą w osłonie wojsk KA w obronie na wybrzeżu morskim.
3. Wnioski końcowe.

1. Ogólne zasady OPlot KA w obronie wybrzeża morskiego, rola i zadania artylerii przeciwlotniczej.

Zadania OPlot wojsk KA w obronie wybrzeża morskiego wykonują tak jak i w innego rodzaju działaniach przede wszystkim główne środki OPlot to jest lotnictwo myśliwskie i artyleria przeciwlotnicza przy ścisłym współdziałaniu ze sobą i innymi środkami OPlot. Ponadto w skład systemu OPlot KA w obronie wybrzeża morskiego należy zaliczyć:

- system ognia przeciwlotniczych karabinów maszynowych;
- system ognia broni piechoty wyznaczonej do zwalczania lotnictwa;
- system obserwacji i powiadamiania;
- przedsięwzięcia stosowane w celu zmniejszenia skutków napadu powietrznego.

Podstawowym środkiem OPlot KA w obronie wybrzeża morskiego będzie w zasadzie artyleria przeciwlotnicza, której przodująca rola w systemie środków OPlot KA wynika z jej technicznych możliwości, dużej manewrowości i zdolności do długotrwałego prowadzenia działań w różnych warunkach meteorologicznych.

W obronie wybrzeża morskiego przez korpus artyleria przeciwlotnicza KA wykonuje swoje zadania w ścisłym współdziałaniu z oddziałami artylerii przeciwlotniczej marynarki wojennej oraz oddziałami artylerii przeciwlotniczej osłaniającej porty i bazy o ile takie znajdują się w pasie obrony KA i lotnictwem myśliwskim.

Zadania artylerii przeciwlotniczej w osłonie wojsk KA w obronie wybrzeża morskiego będą wynikały z zadań wykonywanych przez lotnictwo nieprzyjaciela.

Do głównych zadań artylerii przeciwlotniczej w osłonie wojsk KA w obronie wybrzeża morskiego należy zaliczyć:

- osłonę przed uderzeniami powietrznych środków napadu nieprzyjaciela oddziałów ogólnowojskowych, utrzymujących odcinki terenu dogodnie pod względem taktycznym do wysadzenia desantu morskiego nieprzyjaciela;

- osłonę przed uderzeniami powietrznych środków napadu nieprzyjaciela basenów portowych i działek okrętów komunikacji przybrzeżnej;
- walkę z desantem powietrznym nieprzyjaciela, w powietrzu i w czasie jego zrzutu /lądowania/.

Ponadto artyleria przeciwlotnicza, szczególnie baterie rozmieszczone najbliżej lustra wody, może brać udział w niszczeniu nieprzyjaciela znajdującego się na środkach desantowych /barkach desantowych, kutrach, łodziach itp./ i zbliżającego się do naszego brzegu oraz może brać udział w zwalczaniu masowych ataków czółgów nieprzyjaciela. Zadania te będzie wykonywała artyleria przeciwlotnicza, wówczas o ile w powietrzu nie będzie samolotów nieprzyjaciela.

Celem osiągnięcia jak najlepszych wyników w zwalczaniu środków napadu powietrznego nieprzyjaciela wysiłek artylerii przeciwlotniczej musi być uzgodniony z lotnictwem myśliwskim.

Należy pamiętać, że niezależnie od aktywnego działania artylerii przeciwlotniczej i innych środków OPIet doniosłe znaczenie dla obniżenia skuteczności napadów powietrznych nieprzyjaciela posiadają: rozśrodkowanie wojsk i techniki bojowej, dokładne maskowanie oraz budowa szeregów specjalnych ukryć i schronów przeciwlotniczych dla wojsk i sprzętu bojowego.

## 2. Zasady wykorzystania, organizacja grup, manewr i dowodzenie artylerii przeciwlotniczej w osłonie wojsk KA w obronie wybrzeża morskiego.

Obrona wybrzeża morskiego będzie z reguły prowadzona organicznymi siłami i środkami na froncie znacznie szerszym niż w warunkach normalnych. Nie wyklucza to jednak, że na ważnych kierunkach operacyjnych zagrożonych możliwością wysadzenia desantu przez nieprzyjaciela, KA będzie bronić się na normalnym froncie i będzie potrzebował normalnego wzmocnienia.

Wzmocnienie KA artylerią przeciwlotniczą w każdej konkretnej sytuacji będzie zależne od szeregu czynników, z których ważniejszymi są:

- miejsce KA w operacji obronnej armii;
- zadania KA i znaczenie bronionego przez KA kierunku;
- obecność w pasie obrony ważnych obiektów /baza, port/;
- siły nieprzyjaciela i charakter przewidywanej operacji desantowej;
- charakter terenu.

Ponieważ na ważnych kierunkach, dostępnych do lądowania większych sił nieprzyjaciela, KA będzie organizował obronę według zasad na normalnym froncie, to znaczy w pasie o szerokości średnio 25 km, zatem potrzeby wzmocnienia korpusu artylerią przeciwlotniczą oraz obowiązujące normy gęstości artyleryjsko-przeciwlotniczej osłony będą odpowiadały wymaganiom stawianym przy tego rodzaju działaniach.

Zasady te były omówione w wykładzie: "Artyleryjsko-przeciwlotnicze zabezpieczenie obrony KA".

W niniejszym wykładzie będą poruszone jedynie zagadnienia dotyczące organizacji artyleryjsko-przeciwlotniczej osłony wojsk KA broniących się na kierunkach drugorzędnych, jako bardziej typowych dla tego rodzaju działań.

W tych warunkach korpus będzie organizował obronę według zasad obrony na szerokim froncie i może bronić pasa o szerokości 50-100 i więcej km. Obrona ta będzie organizowana najczęściej siłami i środkami organicznymi korpusu. Odcinki, na których wysadzenie desantu nieprzyjaciela jest mało prawdopodobne będą jedynie dozorowane stosunkowo małymi siłami. Stwarza to warunki do ześrodkowania większości sił na zamknięcie dogodnych kierunków dla lądowania desantu nieprzyjaciela. Im więcej będzie w pasie obrony KA odcinków mało dogodnych do lądowania desantu nieprzyjaciela tym szerszy będzie jego pas obrony.

W tych warunkach najczęściej korpus nie otrzyma wzmocnienia w artylerii przeciwlotniczej i będzie organizował artyleryjsko-przeciwlotniczą osłonę wojsk jedynie środkami organicznymi. Ilość środków organicznej artylerii przeciwlotniczej jaką dysponuje korpus nie pozwoli na zorganizowanie jednakowo silnej osłony w całym pasie obrony korpusu. Ponadto szerokie rozmieszczenie i głębokie urzutowanie wojsk oraz znaczna ilość odcinków mniej dogodnych do wysadzenia desantu nieprzyjaciela nie stwarza konieczności posiadania wszędzie jednakowo silnej artyleryjsko-przeciwlotniczej osłony. Dlatego organiczną artylerią przeciwlotniczą w poszczególnych związkach taktycznych korpusu należy wykorzystać do osłony tych oddziałów, które zamykają dogodny do lądowania desantu nieprzyjaciela kierunek. Będzie to zgodne z podstawową zasadą użycia artylerii przeciwlotniczej, to znaczy przez zmasowane wykorzystanie jej na kierunku głównego wysiłku obrony.

Z uwagi na to, że osłona wojsk KA będzie realizowana jedynie środkami organicznej artylerii przeciwlotniczej korpusu niecelowym jest określenie norm gęstości osłony, gdyż będzie ona stosunkowo mniejsza od norm przyjętych dla osłony wojsk w obronie na normalnym froncie i będzie zależęć każdorazowo od konkretnych warunków, w jakich korpus organizuje obronę.

Jasnym jest, że w pasie obrony dywizji pierwszego rzutu korpusu może być kilka dogodnych do lądowania kierunków położonych od siebie nie-rzaz na znacznych odległościach. Ta okoliczność pociągałaby za sobą konieczność podziału organicznych środków artylerii przeciwlotniczej dywizji na poszczególne odcinki, co niewątpliwie przyczyniłoby się do rozproszenia tej artylerii w całym pasie obrony dywizji na drobne grupy. W takim wypadku naruszyłoby to nie tylko podstawową zasadę wykorzystania artylerii przeciwlotniczej, ale utrudniłoby zorganizowanie właściwego systemu jej ognia oraz utrudniłoby dowodzenie i scentralizowane kierowanie ogniem na szczeblu grupy. Dlatego niecelowy jest podział organicznych środków artylerii przeciwlotniczej poszczególnych związków taktycznych na dogodne dla lądowania desantu nieprzyjaciela kierunki.

Niewątpliwie z kierunków dogodnych do lądowania desantu nieprzyjaciela w pasie obrony danej dywizji wyłoni się jeden najbardziej prawdopodobny kierunek i właśnie dla jego osłony należy wykorzystać wszystkie organiczne środki artylerii przeciwlotniczej dywizji.

Na pozostałe kierunki, gdzie również jest możliwe wysadzenie desantu nieprzyjaciela należy przewidzieć manewr środkami artylerii przeciwlotniczej, który w tych warunkach nabiera szczególnego znaczenia. W tym celu dowódcy DGAPlot jeszcze w okresie przygotowawczym powinni dokładnie rozpoznać drogi manewru oraz rejony przyszłych SO i SD. O ile czas na to pozwoli, celowe jest urządzenie i wyposażenie tych SO zewczasu w środki łączności. Przyczyni się to powoźnie do szybkiego osiągnięcia gotowości bojowej przez zmanewrowane oddziały artylerii przeciwlotniczej. W obronie wojsk KA na wybrzeżu morskim możliwe jest również działanie pododdziałów wędrownych. Działania te powinny być zaplanowane i ujęte w planie artyleryjsko-przeciwlotniczej osłony przez zastępcę dowódcy artylerii korpusu do spraw artylerii przeciwlotniczej, który powinien określić jaką ilość pododdziałów wędrownych zorganizować w poszczególnych związkach taktycznych, postawić im ogólne zadania oraz wskazać kierunek ich działania. Szczegółowe pleny działania pododdziałów wędrownych opracowują sztaby grup artylerii przeciwlotniczej.

Działania pododdziałów wędrownych mają na celu wprowadzić nieprzyjaciela w błąd co do siły i rozmieszczenia artylerii przeciwlotniczej w poszczególnych związkach taktycznych korpusu. Ponadto mogą one wprowadzić nieprzyjaciela w błąd odnośnie kierunku głównego wysiłku obrony naszych wojsk. Działanie pododdziałów wędrownych planuje się w ramach taktycznego maskowania wojsk.

W wypadku gdy KA przechodzi do obrony wybrzeża morskiego na szerokim froncie, będzie on ugrupowany z zasady w jednym rzucie wydziałając do odwodu jeden do dwóch wzmocnionych pułków piechoty. Odwód KA zajmuje rejon ześrodkowania w odległości 20 i więcej kilometrów od

przedniego skraju obrony, czyli w rejonie drugiego pasa obrony, który rozbudowuje i przygotowuje do obrony.

Rozmieszcza się go tak ażeby tworzył on głębokość ugrupowania bojowego KA na głównym kierunku uderzenia nieprzyjaciela. Zadaniem odwodu KA jest wykonanie kontrataku w celu zniszczenia nieprzyjaciela na opanowanym przyczółku i odtworzenie przedniego skraju obrony. W wypadku jeśli wykonanie kontrataku jest niemożliwe lub niecelowe odwód korpusu może przejść na rozkaz dowódcy KA do obrony drugiego pasa i pozycji ryglowych. Ponadto w warunkach obrony wybrzeża morskiego na szerokim froncie, drugi rzut może być użyty do obsadzenia tych odcinków wybrzeża, które znajdowały się tylko pod obserwacją lub były słabo broniące i na których nieprzyjaciel niespodziewanie rozpoczął lądowanie.

Osiłona odwodu ogólnego w rejonie ześrodkowania będzie realizowana z zasady jedynie środkami organicznej artylerii przeciwlotniczej pułków piechoty. Z chwilą przejścia odwodu ogólnego do wykonania kontrataku osłona jego zostanie wzmocniona ogniem tej dywizyjnej grupy artylerii przeciwlotniczej, w pasie której kontratak będzie wykonany. Ponadto w niektórych wypadkach jego osłona będzie mogła być również wzmocniona ogniem części środków KGAPlot, które będą rozmieszczone na tym kierunku lub całością KGAPlot przez zmianę podporządkowania.

Korpusna grupa artylerii przeciwlotniczej w warunkach obrony wybrzeża morskiego na szerokim froncie będzie najczęściej organizowana tylko ze środków organicznych korpusu /w składzie Kpaplót/.

Zadaniem korpusnej grupy artylerii przeciwlotniczej /KGAPlot/ jest osłona korpusnej grupy artylerii, odwodów specjalnych i SD KA.

W niektórych wypadkach w zależności od konkretnej sytuacji i potrzeb możliwe jest również użycie korpusnej grupy artylerii przeciwlotniczej do wzmocnienia osłony kontrataku odwodu korpusu, drogą zmiany podporządkowania.

W takim wypadku z chwilą wyruszenia odwodu korpusu z rejonu ześrodkowania w kierunku rubieży rozwinięcia do kontrataku, najcelowiej jest zmanewrować korpuśną grupę artylerii przeciwlotniczej od razu w rejon tej rubieży.

Dlatego jeszcze w okresie przygotowawczym dowódca KGAPlot powinien rozpoznać drogi manewru i rejon przyszłych SO oraz zapoznać się z ustalonymi sygnałami manewru. Ponadto powinien on opracować na poszczególne warianty kontrataków plany przesunięć ugrupowania bojowego korpuśnej grupy artylerii przeciwlotniczej na całą głębokość planowanych kontrataków.

W ten sposób wykonany manewr zapewni odwodowi korpusu skuteczną osłonę w czasie rozwijania swoich sił na rubieży rozwinięcia do kontrataku. Mogą być stosowane również inne formy manewru, jak na przykład włączanie poszczególnych baterii z dotychczasowych SO bezpośrednio w ugrupowanie marszowe odwodu korpusu w czasie jego przemarszu na rubież rozwinięcia do kontrataku. Jednak ta forma manewru jest bardziej skomplikowana i nie zawsze będzie celowa. W wypadku przejścia odwodu KA do obrony drugiego pasa lub obsadzenia nim odcinków wybrzeża, które znajdowały się tylko pod obserwacją, artyleryjsko-przeciwlotniczą osłonę organizuje się według zasad ogólnych.

Z uwagi na to, że w obronie wabrzeża morskiego walka z desantami powietrznymi nieprzyjaciela nabiera szczególnego znaczenia organizuje się zawsze odwód przeciwdesantowy w związku z tym zachodzi konieczność wydzielenia również części środków artylerii przeciwlotniczej do jego składu.

Ponieważ może on być zorganizowany w sile od wzmocnionego batalionu do wzmocnionego pułku, najcelowiej będzie przydzielić mu zawczasu od jednej do dwóch baterii artylerii przeciwlotniczej. Kosztem środków organicznej artylerii przeciwlotniczej tego oddziału względnie związku, z którego został zorganizowany.

Zasady organizowania dywizyjnych i korpusnej grupy artylerii przeciwlotniczej są analogiczne jak w warunkach normalnych z tą różnicą, jedynie, że będą one składały się w większości wypadków z organicznych środków artylerii przeciwlotniczej poszczególnych związków taktycznych. Artyleria przeciwlotnicza poszczególnych dywizji, tworząc dywizyjne grupy artylerii przeciwlotniczej wykorzystywana jest w pasach obrony swoich dywizji.

Ponieważ w obronie korpusu armijnego na wybrzeżu morskim dywizyjne grupy artylerii przeciwlotniczej będą w zasadzie osłaniały jedynie te oddziały, które organizują obronę na odcinkach dogodnych do wysadzenia desantu przez nieprzyjaciela, dlatego ugrupowanie ich powinno być przeprowadzone z takim wyliczeniem aby zapewniało ono osłonę głównego ugrupowania tych oddziałów, wspierającej je artylerii i odwodów specjalnych.

Dowódcy dywizyjnych grup artylerii przeciwlotniczej w czasie organizacji artyleryjsko-przeciwlotniczej osłony powinni uwzględniać:

- ugrupowanie bojowe dywizji, szczególnie tych oddziałów, które bronią odcinków terenu najbardziej dogodnych do lądowania desantu nieprzyjaciela;
- strukturę obrony dywizji /pozycje, rozmieszczenie węzłów ppanc, rejonów ppanc, systemu zapór/;
- ugrupowanie artylerii;
- kierunki przygotowywanych kontrataków;
- rejonu rozmieszczenia grup artylerii przeciwlotniczej osłaniającej porty lub bazy morskie /o ile takie w pasie obrony dywizji się znajdują/;
- przewidywany manewr środkami grupy na inne kierunki obrony.

Ugrupowanie bojowe dywizyjnej grupy artylerii przeciwlotniczej powinno zapewnić niszczenie powietrznych środków napadu nieprzyjaciela, szczególnie na podejściach od strony morza, umożliwiać dogodność szybkiego manewru w czasie walki na zagrożone kierunki.

W związku z powyższym baterie artylerii przeciwlotniczej należy rozmieszczać z uwzględnieniem:

- ważności poszczególnych odcinków /rejonów/ obrony;
- rozmiarów powierzchni zajmowanej przez osłaniane wojska;
- rozmieszczeniem sąsiednich oddziałów /grup/ artylerii przeciwlotniczej i ich zadań /o ile takie znajdują się na skrzydłach lub w pasie obrony dywizji/;
- konieczności wykonania w czasie walki szybkiego manewru przez cały oddział na zagrożony kierunek, lub przez poszczególne pododdziały.

Ponieważ większość sił będzie użyta do obrony pierwszej pozycji, dlatego należy dążyć aby nie mniej jak jedna trzecia baterii organicznego pułku artylerii przeciwlotniczej dywizji miała swoje SO w granicach pierwszej pozycji. Pozostałe baterie zajmują SO w granicach drugiej pozycji, przed nią lub za nią. Głębokość rozmieszczenia baterii będzie zależeć każdorazowo od postawionego zadania i z zasady powinna odpowiadać głębokości rozmieszczenia osłanianych na danym kierunku wojsk. Rozmieszczenie to powinno zapewniać również współdziałanie ogniowe pomiędzy poszczególnymi bateriami.

W warunkach osłony wojsk w obronie wybrzeża morskiego, najcelowiej jest rozmieszczać czołowe baterie 57 i 35 mm w miarę możliwości jak najbliżej za pierwszą transzeją pierwszej pozycji obrony. Takie rozmieszczenie baterii zapewni możliwie głębokie wysunięcie strefy zasięgu ognia tych baterii w stronę morza oraz stwarza dogodne warunki dla szerokiego wykorzystania ich do zwalczania środków desantowych i czołgów nieprzyjaciela gdy w powietrzu nie będzie lotnictwa nieprzyjaciela. Głębokość ugrupowania artylerii przeciwlotniczej osiąga się przez rozmieszczenie poszczególnych baterii w głąb w granicach 2-3 km dla artylerii małokalibrowej /57 mm/ i 3-5 km dla artylerii średniokalibrowej /85 mm/. Ponieważ osłona wojsk poszczególnych związków taktycznych będzie organizowana z zasady

środkami organicznymi, poszczególne baterie będą najczęściej rozmieszczone od siebie na maksymalnych odległościach.

Analogicznie należy wykorzystywać organiczne baterie artylerii przeciwlotniczej pułków. Będą one z zasady wykorzystywane do osłony batalionów pierwszego rzutu i rozmieszczane mogą być na SO każdorazowo w zależności od konkretnej sytuacji plutonami, parami plutonów względnie bateriami. W osłonie wojsk w obronie wybrzeża morskiego z uwagi na niewystarczającą ilość środków do osłony poszczególnych elementów ugrupowania bojowego dywizji najczęściej będą one wykorzystywane plutonami. W każdym wypadku użycie ich powinno być dokładnie skoordynowane z ugrupowaniem pozostałych środków artylerii przeciwlotniczej dywizji.

Również czołowe pododdziały przeciwlotniczych karabinów maszynowych, osłaniające ugrupowanie bojowe piechoty należy wykorzystać możliwie najbliżej wojsk broniących pierwszej transzei. Pozwoli to również na skuteczne wykorzystanie ich ognie w walce z desantem nieprzyjaciela, który zbliża się do naszego brzegu względnie zdołał na nim uchwycić przyczółek, w wypadku gdy nie będzie celów powietrznych.

We wszystkich wypadkach należy w miarę możliwości dążyć do tego aby artyleria przeciwlotnicza, szczególnie czołowe baterie, była rozmieszczona w systemach obrony ppanc, /rejonach przeciwpancernych/ w gotowości do wzięcia udziału w niszczeniu broni pancerniej nieprzyjaciela. Jeżeli możliwości takich nie ma SO należy zabezpieczyć zaporami przeciwczołgowymi.

Każda bateria powinna posiadać co najmniej dwa zapasowe SO, przystosowane do OPatom i w miarę możliwości wyposażone z góry w środki łączności. Szczególną uwagę należy zwrócić na rozbudowę inżynierską SO pod względem przeciwoatomowym przede wszystkim baterii znajdujących się w granicach pierwszej pozycji, na którą może nieprzyjaciół wykonać uderzenia atomowe.

Przy rozmieszczeniu artylerii przeciwlotniczej dowódcy poszczególnych dywizyjnych grup artylerii przeciwlotniczej powinni zawsze uwzględnić rozmieszczenie środków KGAPlot, co ma niewątpliwie duży wpływ na organizację właściwego systemu ognia artylerii przeciwlotniczej korpusu w ogóle.

Zasady rozmieszczenia SD dowódców DGAPlot są analogiczne jak w obronie organizowanej w normalnych warunkach.

Stanowiska radiolokacyjnych stacji wykrywania i naprowadzania /RSWN/ należy wybierać tak aby umożliwiły wykrycie samolotów nieprzyjaciela podlatujących od strony morza na małych wysokościach.

Ponieważ korpus w obronie wybrzeża morskiego będzie organizował ją według zasad obrony na szerokim froncie w pasie o szerokości 60-100 i więcej km, celowe jest zaplanowanie przez Wydział Artylerii Przeciwlotniczej Korpusu stanowisk dla wszystkich RSWN, co pozwoli na stworzenie jednolitego systemu rozpoznania w całym pasie obrony korpusu i wykluczy możliwość istnienia nieobserwowanych radiolokacyjnie /pól/ przestrzeni. Ponadto należy uwzględnić stałe stanowiska RSWN służby obserwacyjno-meldunkowej lub marynarki wojennej, o ile takie znajdują się w pasie obrony KA.

Rozmieszczenia korpusnej grupy artylerii przeciwlotniczej należy dokonać z takim wyliczeniem, aby zapewniło ono nie tylko możliwość wykonania postawionych przed nią zadań, ale żeby pozwoliło jednocześnie na powiązanie jej ognia /baterii SK/ z ogniem średniokalibrowej artylerii przeciwlotniczej dywizyjnych grup w jeden ogólny system. Ponadto należy dążyć do tego, aby ogień KGAPlot wzmacniał osłonę wojsk dywizji pierwszego rzutu korpusu, przynajmniej na kierunku głównego wysiłku obrony KA.

Dowodzenie grupami artylerii przeciwlotniczej w osłonie KA broniącego się na wybrzeżu morskim w warunkach stosowania broni atomowej i chemicznej staje się jeszcze **bardziej skomplikowane. Często krótkie terminy na orga-**

nizację artyleryjsko-przeciwlotniczej osłony wojsk, atomowe zagrożenie ze strony nieprzyjaciela, zwiększone tempo jego natarcia, duża manewrowość wojsk na polu walki oraz znacznie szerszy niż normalnie pas obrony KA - stawiają w stosunku do dowodzenia większe wymagania.

Dowodzenie artylerią przeciwlotniczą w osłonie wojsk korpusu w obronie wybrzeża morskiego jest również scentralizowane i opiera się na tych samych zasadach co w działaniach w warunkach normalnych.

Rozczłonkowane rozmieszczenie wojsk wzdłuż frontu utrudnia organizację scentralizowanego kierowania ogniem artylerii przeciwlotniczej na szczeblu korpusu, dlatego z zasady będzie ono scentralizowane na szczeblu grupy.

Sztab Wydziału Artylerii Przeciwlotniczej korpusu będzie z reguły rozmieszczony na stanowisku dowodzenia dowódcy artylerii KA.

Dla dowodzenia artylerią przeciwlotniczą w czasie prowadzenia walki Wydział Artylerii Przeciwlotniczej organizuje dla zastępcy dowódcy artylerii korpusu do spraw artylerii przeciwlotniczej punkt obserwacyjny, który będzie rozmieszczony w pobliżu lub w ramach PO dowódcy artylerii KA. Cechą charakterystyczną jest to, że w warunkach obrony na wybrzeżu morskim punkt obserwacyjny może być rozmieszczony bliżej przedniego skraju obrony, tak aby umożliwiał dogodną obserwację lustra wody.

Łączność organizuje się według zasad ogólnych, jednak w warunkach obrony wybrzeża morskiego na szerokim froncie zagadnienie to powinno być wnikliwie przemyślane, aby zapewnić zastępcy dowódcy artylerii korpusu do spraw artylerii przeciwlotniczej możliwość ciągłego otrzymywania wiadomości i kierowania działalnością bojową poszczególnych grup.

Dlatego więcej uwagi należy poświęcić na zabezpieczenie ciągłości i trwałości łączności oraz na szybkie i sprawne jej odtwarzanie w wypadku uderzeń atomowych nieprzyjaciela. W tych warunkach wzrasta szczególnie rola łączności radiowej. Obowiązki zastępcy dowódcy

artylerii korpusu do spraw artylerii przeciwlotniczej i jego Wydziału w zakresie dowodzenia i kierowania działalnością bojową grup artylerii przeciwlotniczej w poszczególnych etapach walki obronnej są analogiczne jak w warunkach normalnych i dlatego nie wymagają specjalnego omówienia.

### 3. Wnioski końcowe.

Na podstawie wyżej omówionych zasad organizacji artyleryjsko-przeciwlotniczej osłony w obronie KA na wybrzeżu morskim można wyciągnąć następujące wnioski:

1. Artyleria przeciwlotnicza jest jednym z podstawowych środków osłony wojsk KA w obronie wybrzeża morskiego, gdyż znajduje się ona bezpośrednio w ugrupowaniach bojowych osłanianych wojsk i ma możliwość skutecznej ich osłony we wszystkich /okresach/ etapach walki obronnej.
2. Obronę na wybrzeżu morskim z zasady organizuje się jako obronę na szerokim froncie i najczęściej stosowanym ugrupowaniem będzie ugrupowanie w jednym rzucie z zachowaniem silnego i ruchliwego odwodu ogólnowojskowego. W takich wypadkach korpus nie otrzyma najczęściej wzmocnienia w artylerii przeciwlotniczej i osłonę wojsk będzie organizował jedynie środkami organicznymi, dlatego niecelowym jest określanie norm gęstości ponieważ będzie ona zależeć każdorazowo od konkretnych warunków w jakich korpus będzie organizował obronę.
3. Grupy artylerii przeciwlotniczej wykorzystuje się przede wszystkim do osłony tych oddziałów ogólnowojskowych, które bronią najbardziej dogodnych odcinków terenu dla lądowania desantu nieprzyjaciela.
4. W związku z szerokim pasem obrony poszczególnych związków taktycznych korpusu należy stosować szeroki i śmiały manewr środkami artylerii przeciwlotniczej.

5. Artyleria przeciwlotnicza KA powinna ściśle współdziałać z artylerią przeciwlotniczą marynarki wojennej.
6. W celu najlepszego wykorzystania możliwości ogniowych czółowych baterii należy je rozmieszczać możliwie najbliższej lustra wody.
7. Dowodzenie i kierowanie ogniem i działalnością bojową artylerii przeciwlotniczej opiera się na tych samych zasadach co w warunkach normalnych.
8. Szczególną uwagę należy zwrócić na organizację jednolitego systemu rozpoznania radiolokacyjnego.
9. W związku z organizowaniem odwodu przeciwdesantowego w korpusie należy wydzielić do jego składu od jednej do dwóch baterii artylerii przeciwlotniczej.
10. Szczególną uwagę zwracać na przygotowanie SO i SB pod względem obrony przeciwatomowej.

OPERACONAL:  
ST. WYKŁADOWCA TAKTYKI ART. PLOT.

/-/ KOSTRZEWSKI - mjr

Wykonano w 30 egz.  
Egz. nr 1-30 - Biblioteka Tajna  
Tyk.: Kostrzewski - mjr  
Druk.: Rączka/7.4.56r.  
Nr ks. 1301/143/II/RW.  
Ark. brudn. 07



