

Part Code ST1316



Grey Scale #13



A 1 2 3 4 5 6 M 8 9 10 11 12 13 14 15 B 17 18 19



AKADEMIA SZTABU GENERALNEGO
im. gen. broni K. Świerczewskiego

FAKULTET ARTYLERII
KATEDRA TAKTYKI ARTYLERII

Archiwum Biblioteki
Akademii Sztabu Generalnego
im. gen. broni K. Świerczewskiego
Dział
07869

TAJNE
Egz. Nr

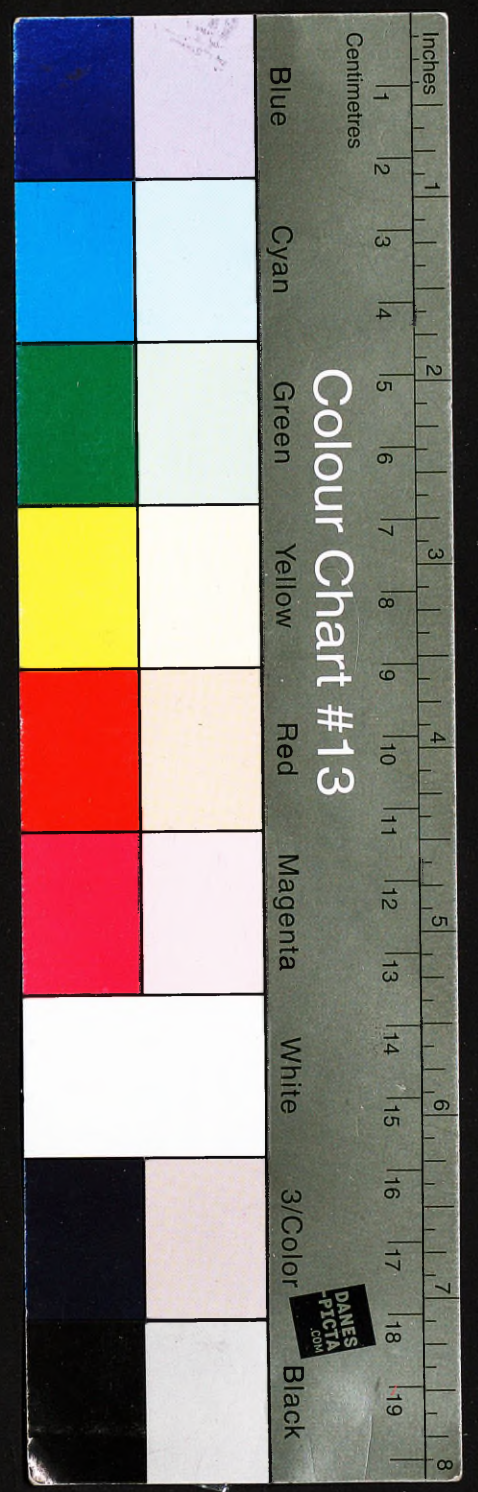
kpt MASTEJ

**Ogólne zasady użycia artylerii przeciwlotniczej
w osłonie wojsk w obronie**

AKADEMIA SZTABU GENERALNEGO
im. gen. broni K. Świerczewskiego
BIBLIOTEKA TAJNA
010639



12475



AKADEMIA SZTABU GENERALNEGO
im. gen. broni K. Świerczewskiego

FAKULTET ARTYLERII
KATEDRA TAKTYKI ARTYLERII

Artyleria przeciwlotnicza 1. oddz.
Akademia Sztabu Generalnego im. gen. K. Świerczewskiego
Im. gen. broni K. Świerczewskiego

Dział _____
07869

TAJNE

Egz. Nr 4

kpt MASTEJ

Ogólne zasady użycia artylerii przeciwlotniczej
w osłonie wojsk w obronie

AKADEMIA SZTABU GENERALNEGO
im. gen. broni K. Świerczewskiego
BIBLIOTEKA TAJNA
II
010839
Pr. oddz. _____

BIBLIOTEKA GŁÓWNA - ARCHIWUM
Nr 0111
Obrot. Arad. 101

12475

Przew. Prot. nr. 12357 Jan

AKADEMIA SZTABU GENERALNEGO
im. generała br. K. Swieroszewskiego

FAKULTET ARTYLERII
KATEDRA TAKTYKI ARTYLERII

ZATWIERDZAM
KOMENDANT FAKULTETU ARTYLERII

/-/ D E G A
ppłk

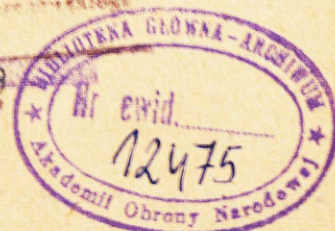
Egs. nr. 4

Archiwum Biblioteki Tajnej
Akademii Sztabu Generalnego
im. gen. br. K. Swieroszewskiego

Dział

Nr

07869



Kpt. MASTEJ

OGÓLNE ZASADY UŻYCIA ARTYLERII PRZECIWOLOTNICZEJ
W OŚLONIE WOJSK W OBRONIE.

AKADEMIA SZTABU GENERALNEGO
im. gen. br. K. Swieroszewskiego

BIBLIOTEKA TAJNA

010839

Nr ewid.

ZGADZAM SIĘ
SZEF KATEDRY TAKTYKI ART.

/-/ A N D R O S I U K
ppłk

Rembertów

lutym

1956 r.

PLAN WYKŁADU :

1. Ogólne zasady obrony przeciwlotniczej wojsk w obronie, rola i zadania artylerii przeciwlotniczej.
2. Zasady organizacji artyleryjsko - przeciwlotniczej osłony wojsk w obronie:
 - a/ gotowość artyleryjsko - przeciwlotniczej osłony;
 - b/ artyleryjsko - przeciwlotnicza osłona wojsk w okresie przygotowawczym;
 - c/ artyleryjsko - przeciwlotnicza osłona wojsk w toku walki obronnej.
3. Zasady dowodzenia artylerią przeciwlotniczą i planowanie artyleryjsko - przeciwlotniczej osłony wojsk w obronie.

1. Ogólne zasady obrony przeciwlotniczej wojsk w obronie,
rola i zadania artylerii przeciwlotniczej.

Charakterystyczną cechą współczesnych działań bojowych jest masowe użycie lotnictwa przez obie walczące strony.

Szczególnie interesujących i masowych działań należy oczekiwać ze strony lotnictwa nieprzyjaciela, w czasie prowadzenia przez niego działań zaczepnych.

Poszczególne rodzaje lotnictwa mogą brać aktywny udział we wszystkich etapach walki obronnej, mając za zadanie rozpoznanie oraz wykonanie uderzeń bombowych.

W chwili obecnej należy także zwrócić uwagę na to, że broń atomowa w większości wypadków jest stosowana na polu walki przy pomocy powietrznych środków napadu.

Doświadczenia drugiej wojny światowej oraz agresja imperialistów amerykańskich w Korei wskazuje, że lotnictwo bombowe i myśliwsko - bombowe - jako główny środek napadu powietrznego państw imperialistycznych - rozwinęło się jeszcze bardziej, nawet kosztem rozwoju innych rodzajów wojsk.

Żadne działania bojowe nie będą miały powodzenia, jeżeli nieprzyjacielowi uda się drogą rozpoznania lotniczego ustalić ugrupowanie wojsk i wykonać na nie skuteczne uderzenie z powietrza. By temu zapobiec, należy zorganizować odpowiednio silną i ciężką osłonę przeciwlotniczą.

Jednym z podstawowych środków obrony przeciwlotniczej, szczególnie w czasie działań obronnych, jest artyleria przeciwlotnicza, która swym ogniem może zadać poważne straty lotnictwu nieprzyjaciela, zmuszając go do całkowitego lub okresowego zaniechania działalności bojowej, lub co najmniej kontynuowania jej w niekorzystnych dla siebie warunkach.

Dla lepszego zrozumienia zadań artylerii przeciwlotniczej przeanalizujemy możliwe działania lotnictwa nieprzyjaciela według okresów walki obronnej.

Do rozpoznania natarcia nieprzyjaciela jego lotnictwo może wykonać następujące zadania bojowe :

- rozpoznanie systemu obrony ;
- walka w powietrzu w celu wywalczenia miejscowego panowania w powietrzu ;
- bombardowanie wykrytych celów ;
- korygowanie ognia artylerii.

W okresie walk obronnych środki napadu powietrznego nieprzyjaciela mogą wykonać następujące zadania bojowe :

- rozpoznanie systemu obrony, przegrupowań oraz manewru wojskami i środkami technicznymi ;
- lotniczo - atomowe przygotowanie natarcia ;
- bezpośrednie wsparcie lotnicze działań wojsk lądowych ;
- pośrednie wsparcie lotnicze działań wojsk lądowych /izolowanie pola walki/ ;
- korygowanie ognia artylerii ;
- walki powietrzne o celu zdobycia i utrzymania miejscowego panowania w powietrzu ;
- akcje desantowe.

Obiektami uderzeń lotnictwa nieprzyjaciela bombowego i myśliwsko-bombowego będą w tym okresie oddziały LP pierwszego rzutu, grupy artylerii, stanowiska dowodzenia, a następnie oddziały drugiego rzutu LP i odwody.

Do czasu rozpoczęcia natarcia przez nieprzyjaciela, artyleria przeciwlotnicza zgodnie z decyzją dowódcy ogólnowojskowego powinna :

- przeciwdziałać prowadzeniu rozpoznania przez nieprzyjaciela powietrznego ;
- prowadzić walkę z lotnictwem, biorącym udział w przygotowaniu lotniczym natarcia nieprzyjaciela ;
- być w stałej gotowości do odparcia zmasowany nalotów lotnictwa i bezpilotowych środków napadu powietrznego nieprzyjaciela, wspierających natarcie ;
- odpierać zmasowane naloty lotnictwa nieprzyjaciela na lotniska, jak również na drogi dowozu i ważniejsze obiekty ;

- być w gotowości do wykonania szerokiego manewru, w celu wzmocnienia artyleryjsko - przeciwlotniczej osłony, przeznaczoną do przeprowadzenia kontrprzygotowania, jak również wojsk i ważniejszych obiektów na kierunku spodziewanego lub zarysowującego się natarcia nieprzyjaciela ;
- być w gotowości do walki z desantem powietrznym nieprzyjaciela.

Do czasu rozpoczęcia natarcia przez nieprzyjaciela lub do rozpoczęcia masowanych nalotów jego lotnictwa, artyleria przeciwlotnicza prowadzi walkę z samolotami rozpoznawczymi nieprzyjaciela przez specjalnie wydzielone pododdziały z tymczasowych stanowisk ogniowych.

Z chwilą rozpoczęcia przez nieprzyjaciela przygotowania lotniczego i w czasie rozpoczęcia jego natarcia, artyleria przeciwlotnicza zgodnie z decyzją dowódcy ogólnowojskowego powinna :

- odpierać masowane naloty lotnictwa nieprzyjaciela na wojska ;
- odpiąć na kierunku rozpoczętego natarcia nieprzyjaciela naloty jego lotnictwa na drogi dowozu, przeprawy, lotniska i inne ważniejsze obiekty i prowadzić walkę z bezpilotowymi środkami napadu powietrznego, stosowanymi przez nieprzyjaciela na danym kierunku, jak również z jego lotnictwem rozpoznawczym ;
- prowadzić walkę z desantem powietrznym w powietrzu, szczególnie w czasie arszutu /lądowania/ go w rejonie rozmieszczenia artylerii przeciwlotniczej;
- niezwłocznie po wylądowaniu i okrążeniu desantu powietrznego przeprowadzać jego blokadę powietrzną w celu niedopuszczenia do dalszego desantowania wojsk nieprzyjaciela i ich zaopatrzenia.

Ponadto w okresie walk obronnych artyleria przeciwlotnicza może brać udział w odpieraniu masowych

ataków czołgów nieprzyjaciela oraz prowadzić samodzielną walkę z czołgami, które włamały się w rejon jej stanowisk ogniowych.

Zadania powyższe artyleria przeciwlotnicza wykonuje we współdziałaniu z innymi środkami obrony przeciwlotniczej, do których należy zaliczyć :

- działania bojowe lotnictwa myśliwskiego ;
- system ognia przeciwlotniczych karabinów maszynowych ;
- zmasowany system ognia broni piechoty ;
- system obserwacji i powiadamiania ;
- przedsięwzięcia stosowane w celu zmniejszenia skutków nalotów lotnictwa nieprzyjaciela.

Podstawowym środkiem obrony przeciwlotniczej wojsk w obronie będzie w zasadzie artyleria przeciwlotnicza ze względu na możliwy niekorzystny stosunek sił lotnictwa myśliwskiego własnego do nieprzyjaciela /panowanie z powietrza po stronie nieprzyjaciela/.

Ponadto przedującą rolę artylerii przeciwlotniczej w systemie środków obrony przeciwlotniczej wojsk w obronie wynika z :

- technicznych właściwości sprzętu, umożliwiającego prowadzenie skutecznego ognia do wszystkich lotniczych środków napadu powietrznego na różnych wysokościach, w różnych warunkach bez względu na porę roku i dnia ;
- dużych możliwości manewrowych, pozwalających na ześrodkowanie większości sił artylerii przeciwlotniczej w koniecznym miejscu i czasie ;
- możliwości szybkiego ześrodkowania ognia na kierzących tych oddziałów, które w danym etapie walki obronnej wykonują najważniejsze zadania ;
- możliwości ścisłego współdziałania z osłanianymi wojskami dzięki temu, że znajduje się ona bezpośrednio w ich ugrupowaniu bojowym ;
- zdolności do długotrwałego prowadzenia działań bojowych.

2. Zasady organizacji artylerijsko - przeciwlotniczej osłony wojsk w obronie :

a/ Gęstość artylerijsko - przeciwlotniczej osłony.

W celu zapewnienia skutecznej artylerijsko - przeciwlotniczej osłony wojskom dywizji pierwszego rzutu korpusu /będącego w pierwszym rzucie armii/, należy osiągnąć gęstość, wynoszącą $2/3$ gęstości przyjętej na szczeblu korpusu, to jest 12 - 15 dział na km frontu.

W związku z tym, na szczeblu dywizji pierwszego rzutu korpusu na kierunku jego głównego wysiłku obrony, powinna być osiągnięta gęstość :

$2/3$ z 12 - 15 dział = 8-10 dział na km frontu.

Powyższa norma gęstości jest oczywiście orientacyjna. Gęstość artylerijsko - przeciwlotniczej osłony w każdym konkretnym wypadku zależy od wielu czynników, z których najważniejszymi są :

- roli, miejsca i zadania dywizji piechoty w obronie KŁ;
- szerokość pasa obrony dywizji piechoty ;
- ilości artylerii przeciwlotniczej wzmocnienia otrzymanej przez KŁ;
- charakteru i natężenia działalności lotnictwa npl.

Dywizja piechoty posiada następujące organiczne środki artylerii przeciwlotniczej :

- a/ w pułkach piechoty - po jednej baterii dział 37 mm w składzie czterech plutonów 2-działowych /razem 24 dział/;
- b/ w pułku czołgów i artylerii pancernej - bateria dział 37 mm w składzie trzech plutonów 2-działowych /razem 6 dział/;
- c/ w organicznym pułku artylerii przeciwlotniczej:
 - dwie baterie dział 85 mm /razem 12 dział/
 - cztery baterie dział 57 mm /razem 24 dział/.

W sumie dywizja posiada :	12 dział 85 mm
	24 dział 57 mm
	30 dział 37 mm
	<hr/>
Razem	66 dział przy stosunku

kalibrów 1 : 4,5. SK do MK.

Z tego wynika, że dywizja piechoty broniąc pasa o szerokości 12 km i skupiając główny wysiłek na odcinku 6 - 12 km może organicznymi środkami artylerii przeciwlotniczej zapewnić gęstość osłony wynoszącą : $66 : /8-12/ = 8,25 - 5,5$ - średnio 6-8 dział na km frontu.

Potrzeby wzmocnienia dywizji piechoty wynoszą zatem :

- /8 do 10/ - /8 - 6/ = 0 do 4 dział na km frontu
- 4 . /8 - 12 km/ = 32 do 48 dział na odcinku głównego wysiłku obrony dywizji ;
- jest to średnio do jednego pułku artylerii przeciwlotniczej.

Z artylerii przeciwlotniczej organicznej i wzmocnienie na szczeblu dywizji tworzy się dywizyjną grupę artylerii przeciwlotniczej /DGAPlot/ z zadaniem osłony wojsk dywizji przede wszystkim na kierunku głównego wysiłku obrony, tak w okresie przygotowawczym, jak i w toku walki obronnej.

Dowódcą dywizyjnej grupy artylerii przeciwlotniczej będzie z reguły dowódca dywizyjnego pułku artylerii przeciwlotniczej.

Organiczne baterie artylerii przeciwlotniczej pułków piechoty i pułku czołgów nie wchodzi w skład dywizyjnej grupy artylerii przeciwlotniczej /wlicza się je do ogólnej gęstości. Z reguły wykorzystuje się je do osłony batalionowych rejonów obrony batalionów pierwszego rzutu, rozmieszczając je plutonami, parami plutonów i bateriami.

b. Artyleryjsko - przeciwlotnicza osłona wojsk w okresie przygotowawczym.

Najważniejszymi obiektami artyleryjsko - przeciwlotniczej osłony wojsk w okresie przygotowawczym będą pułki pierwszego rzutu, dywizyjne i pułkowe grupy artylerii, odwody specjalne oraz stanowiska dowodzenia, a przy dostatecznej ilości środków art. plot, również drugi rzut DP.

Obiekty te powinny być najściślej osłaniane przed uderzeniami środków napadu powietrznego nieprzyjaciela, co osiąga się przez odpowiednie ugrupowanie artylerii przeciwlotniczej.

Ugrupowanie to powinno odpowiadać następującym warunkom :

- a/ być dostosowane do zadań i ugrupowania bojowego oddziałów piechoty, to znaczy : więkzość baterii artylerii przeciwlotniczej należy rozmieszczać na kierunku głównego wysiłku obrony;
- b/ uwzględnić taktykę działalności środków napadu powietrznego nieprzyjaciela w której wynika, że ugrupowanie artylerii przeciwlotniczej powinno stworzyć warunki najskuteczniejszej obrony na podejściach do najważniejszych cel i najbardziej wrażliwych obiektów, jakimi są oddziały piechoty pierwszego rzutu i grupy artylerii.

Osiąga się to przez rozmieszczenie stanowisk ogniowych osłonowych baterii:

- 37 mm w odległościach do 1 km
- 57 mm w odległości do 2 km
- 85 mm w odległości do 3 km od przedniego skraju;

- c/ zapewnić jak najlepszy system ognia co osiąga się przez rozmieszczenie poszczególnej baterii artylerii przeciwlotniczej na następujących wzajemnych odległościach :

- bateria 37 mm 1 do 2 km
- bateria 57 mm 2 do 3 km

- bateria 85 mm 2 do 5 km;

- d/ uwzględniać strukturę obrony przez rozmieszczenie baterii na poszczególnych trasach /pozycjach/, systemem zapór oraz w rejonach przeciwpancernych, celem zapewnienia im ich najlepszej obrony przeciwpancernej;
- e/ zapewniać sprawne dowodzenie artylerią przeciwlotniczą, co osiąga się przez rozmieszczenie stanowiska dowodzenia w środku ugrupowania swoich oddziałów;
- f/ uwzględniać rozmieszczenie i zadania sąsiednich oddziałów artylerii przeciwlotniczej dla ich najlepszego powiązania ogniowego, w celu odparcia uderzeń środków napadu powietrznego nieprzyjaciela na stykach;
- g/ uwzględniać przewidywania odnośnie rozwoju walki obronnej, przez rozmieszczenie części baterii, artylerii przeciwlotniczej do osłony prawdopodobnych kontrataków;
- h/ posiadać odpowiednią głębokość, celem osłony całości ugrupowania bojowego piechoty, a przede wszystkim na kierunku głównego wysiłku obrony;
- i/ uwzględnić teren.

Każda bateria powinna posiadać co najmniej dwa zapasowe stanowiska ogniowe przygotowane do obrony przeciwlotniczej i w miarę możliwości wyposażone nawzajem w środki łączności. Ułatwia to szybkie przejście na te stanowiska w wypadku ostrzału artyleryjskiego, lub bombardowania zasadniczych stanowisk ogniowych.

Przy wyborze stanowisk ogniowych, artyleria przeciwlotnicza posiada pierwszeństwo przed innymi rodzajami artylerii i może w wyjątkowych wypadkach wyjść nawet poza linię rozgraniczenia z sąsiadami.

Ugrupowanie artylerii przeciwlotniczej do czasu rozpoczęcia natarcia przez nieprzyjaciela powinno zabezpieczyć wykonanie postawionych zadań odnośnie artyleryjsko -

przeciwlotniczej osłony, jak również stwarzać odpowiednie warunki do manewru artylerii przeciwlotniczej z chwilą rozpoczęcia natarcia przez wpr.

Jednak do czasu rozpoczęcia natarcia przez nieprzyjaciela, lub rozpoczęcie zmasowanych nalotów jego lotnictwa, artyleria przeciwlotnicza prowadzi walkę tylko z samolotami rozpoznawczymi nieprzyjaciela specjalnie wydzielonymi bateriami z tymczasowych stanowisk ogniowych. Ponadto w celu wprowadzenia nieprzyjaciela w błąd odnośnie ilości i ugrupowania artylerii przeciwlotniczej, w pasie obrony dywizji organizuje się pododdziały wędrowne, jak również urządza się pozorne stanowiska ogniowe. Wykorzystanie pododdziałów wędrownych, oraz urządzenie pozornych stanowisk ogniowych, przeprowadza się według planu zatwierdzonego przez wyższego dowódcę artylerii i uzgodnionego ze sztabem ogólnowojskowym.

e/ Artyleryjsko - przeciwlotnicza osłona wojsk w toku walki obronnej.

Pierwszy etap walki obronnej :

W pierwszym etapie walki obronnej należy wyróżniać następujące zagadnienia charakterystyczne z punktu widzenia artyleryjsko - przeciwlotniczej osłony :

- 1/ osłona walki i wycofanie się oddziałów w pasie przesłaniania ;
- 2/ osłona oddziałów odpierających nieprzyjacielskie rozpoczęcie walki.

W obronie organizowanej bez styczności z nieprzyjacielem, po podejściu nieprzyjaciela do pasa przesłaniania, walkę z nim prowadzi oddział wydzielony wysłany z dywizji.

Dla artyleryjsko - przeciwlotniczej osłony oddziału wydzielonego wydziela się odpowiednią ilość środków artylerii przeciwlotniczej.

W każdym konkretnym wypadku, ilość artylerii przeciwlotniczej przewidzianej do osłony oddziału wydzielonego, zależy od jego składu : gdy oddział wydzielony został

zorganizowany w sile wzmocnionego batalionu piechoty, wówczas do jego osłony wydziela się 1 - 2 baterii artylerii przeciwlotniczej. Najczęściej będą to : organiozna bateria artylerii przeciwlotniczej pułku, który wydzielił ze swego składu jeden z batalionów do oddziału wydzielonego oraz jedna bateria wyznaczona dodatkowo ze składu dywizyjnej grupy artylerii przeciwlotniczej /dpaplot/.

Użycie artylerii przeciwlotniczej w składzie oddziału wydzielonego musi być zawczasu przewidziane i ujęte w "Planie Artyleryjsko - Przeciwlotniczej Osłony Dywizji".

Jeżeli nieprzyjaciół przeprowadza rozpoznanie walką, w odparciu oddziałów rozpoznawczych bierze udział piechota wspierana przez wszystkie środki ogniowe na odcinku natarcia nieprzyjaciela oraz część artylerii z pułkowych i dywizyjnej grupy artylerii. Jeśli natarcie oddziałów rozpoznawczych nieprzyjaciela jest wsparte lotnictwem, to artyleria przeciwlotnicza prowadzi ogień wszystkimi środkami, nie wykonując jednak manewru sprzętem. Również i to działanie artylerii przeciwlotniczej musi być ujęte w "Planie Artyleryjsko - Przeciwlotniczej Osłony Dywizji".

Drugi etap walki obronnej :

Zadaniem tego etapu jest walka w celu odparcia ataku piechoty i czołgów nieprzyjaciela oraz utrzymania przedniego skraju obrony.

Ten etap walki obronnej rozpoczyna się z momentem wykonania artyleryjskiego i lotniczego kontrprzygotowania przez wojska własne na kierunkach, gdzie nie jest ono wykonane - z chwilą rozpoczęcia przez nieprzyjaciela artyleryjskiego przygotowania ataku.

W artyleryjskim kontrprzygotowaniu można wyróżnić następujące charakterystyczne okresy :

- manewr sprzętem w celu zajęcia stanowiska ogniowego przez oddziały artylerii wyznaczone do wzięcia udziału w artyleryjskim kontrprzygotowaniu;

- wykonanie artyleryjskiego kontrprzygotowania ;
- odejście artylerii ze stanowisk ogniowych do poprzednich rejonów rozmieszczenia.

Grupa artylerii przeciwlotniczej, w pasie której przeprowadza się artyleryjskie kontrprzygotowanie, powinna osłonić większością środków udział artylerii we wszystkich okresach artyleryjskiego kontrprzygotowania oraz wzmocnić osłonę pozostałej artylerii przybyłej z głębi z dotychczas zajmowanych stanowisk ogniowych.

Gdy nie przewiduje się artyleryjskiego kontrprzygotowania, drugi etap walki obronnej rozpoczyna się z momentem rozpoczęcia artyleryjskiego i lotniczego przygotowania ataku przez nieprzyjaciela.

W czasie lotniczego przygotowania ataku lotnictwo nieprzyjaciela działa przeważnie ze średnich wysokości, przechodząc na zakończenie do działań z małych wysokości. Możliwe jest również w tym okresie wykonanie przez lotnictwo nieprzyjaciela uderzeń atomowych. Obiektami nasowej działalności lotnictwa nieprzyjaciela w tym okresie walki obronnej mogą być :

- pułki pierwszego rzutu dywizji broniące się na kierunku głównego uderzenia nieprzyjaciela;
- artyleria na stanowiskach ogniowych ;
- stanowiska dowodzenia.

Zadanie to będzie wykonywało przede wszystkim lotnictwo myśliwsko - bombowe i bombowe nieprzyjaciela. Stąd wniosek, że głównym zadaniem artylerii przeciwlotniczej w tym etapie walki obronnej, będzie nie dopuścić lotnictwo nieprzyjaciela do wykonania zmasowanych i atomowych uderzeń na oddziały broniące się na kierunku głównego uderzenia nieprzyjaciela, zadać mu poważne straty i zmusić do przejścia na inne, mniej skuteczne formy walki.

Realizując te zadania, artyleria przeciwlotnicza w związku w ścisłym współdziałaniu z sąsiednimi jednostkami artylerii przeciwlotniczej, wykorzystując całą moc swego ognia niszczy na podejściach do przedniego skraju obrony

naszych wojsk wszystkie samoloty nieprzyjaciela, którym udało się przerwać osłonę naszych wyśliwów.

W wypadku wykonania uderzenia atomowego przez nieprzyjaciela w ramach jego artyleryjskiego przygotowania, dowódca oddziału artylerii przeciwlotniczej powinien :

- natychmiast zbadać sytuację w rejonie napadu atomowego, ustalić położenie i stan oddziału artylerii przeciwlotniczej oraz przedsięwziąć środki mające na celu odtworzenie jego ugrupowania bojowego, jeśli zostało naruszone;
- zorganizować dodatkowe rozpoznanie promieniowania;
- odtworzyć naruszoną łączność dowodzenia;
- w razie konieczności zorganizować zabiegi sanitarne.

Z chwilą rozpoczęcia ataku przez nieprzyjaciela jednym z głównych zadań obrony jest odparcie ataku czołgów nieprzyjaciela.

W wykonaniu tego zadania może również wziąć udział artyleria przeciwlotnicza /szczególnie czołowe baterie, których stanowiska ogniowe znajdują się w rejonie pierwszej pozycji/, jeżeli na ostatniach wojska nie działa w tym czasie lotnictwo nieprzyjaciela.

W wypadku jeżeli czołgi przerwały się na poszczególnych odcinkach i zagrażają bezpośrednio stanowiskom ogniom artylerii przeciwlotniczej, wówczas prowadzi się ogień w obronie bezpośredniej, bez względu na obecność celów powietrznych.

W warunkach szybkiego przebiegu działań może się zdarzyć, że niektóre pododdziały artylerii przeciwlotniczej pozostaną w okrążeniu.

Dowódców tych pododdziałów podporządkowuje się dowódcom pododdziałów piechoty pozostających w okrążeniu i wykonuje zadanie artyleryjsko przeciwlotniczej osłony, biorąc również czynny udział w walce z nieprzyjacielem naziemnym, aż do wyjścia z okrążenia.

Trzeci etap walki obronnej :

W tym etapie walki obronnej najważniejszymi momentami działalności bojowej artylerii przeciwlotniczej będą :

- osłona przejścia piechoty do obrony trzeciej pozycji, w celu zabezpieczenia wykonania kontrataku ;
- wzmocnienie osłony drugich rzutów /odwodów/ w czasie wykonania kontrataku.

Gdy nieprzyjaciel rozwijając natarcie zagraża przekazaniu trzeciej pozycji, dowódca związku taktycznego piechoty powinien powziąć decyzję do obrony trzeciej pozycji na kierunku głównego uderzenia nieprzyjaciela, celem stworzenia dogodnych warunków do wykonania kontrataku drugim rzutem KA. W tym wypadku wysiłek artylerii przeciwlotniczej powinien się skupić przede wszystkim na osłonie pułku drugiego rzutu dywizji piechoty przechodzącego do obrony trzeciej pozycji oraz częścią sił do obrony osłony oddziałów utrzymujących pozycje ryglone.

Realizacja artyleryjsko - przeciwlotniczej osłony drugiego rzutu dywizji piechoty przy przejściu do obrony trzeciej pozycji będzie wykonywana zgodnie z wariantami obrony tej pozycji przewidzianymi przez dowódcę II, co powinno być uwzględnione w planie art. osłony. W innych wypadkach art. plot. osłonę realizuje się zgodnie z decyzją dow. ogólnowojskowego, wprowadzając niezbędne poprawki do PLANU ART. PLOT OSŁONY.

Jeżeli w czasie obrony dywizji będzie wykonany kontratak drugim rzutem korpusu, dywizyjna grupa artylerii przeciwlotniczej wzmocni jego osłonę, co najmniej 50 % środków, nie wykonując w miarę możliwości dodatkowego manewru sprzętem.

3. Zasady dowodzenia artylerią przeciwlotniczą i planowanie
artyleryjsko - przeciwlotniczej osłony wojsk w obronie,

W zależności od sytuacji artyleryjsko - przeciwlotniczą osłonę organizuje się w obronie zawczasu /w braku bezpośredniej styczności z nieprzyjacielem/ albo w czasie przejścia wojsk do obrony pod bezpośrednim oddziaływaniem nieprzyjaciela.

Dla organizacji artyleryjskiej osłony przeciwlotniczej w warunkach przejścia wojsk do obrony w bezpośredniej styczności z nieprzyjacielem, artyleria przeciwlotnicza powinna, nie przerywając walki z lotnictwem nieprzyjaciela dokonać przegrupowania z dostosowaniem do nowych zadań.

Artyleryjsko - przeciwlotnicza osłona w obronie jest jednym z zasadniczych przedsięwzięć obrony przeciwlotniczej i organizuje się ją zgodnie z decyzją dowódcy ogólnowojskowego.

Dowódca ogólnowojskowy dowodzi artylerią przeciwlotniczą poprzez dowódcę artylerii, który ponosi pełną odpowiedzialność za organizację dowodzenia podległą mu artylerią przeciwlotniczą i za wykonanie postawionych jej zadań bojowych.

Dowódcą artylerii dowodzi artylerią przeciwlotniczą poprzez swego zastępcę do spraw artylerii przeciwlotniczej i sztab artylerii.

Dowodzenie artylerią przeciwlotniczą składa się z przedsięwzięć dotyczących przygotowania, organizacji i prowadzenia działań bojowych i obejmuje :

- utrzymanie wysokiej dyscypliny, wysokiego stanu moralno - politycznego i stałej gotowości bojowej oddziałów/pododdziałów/;
- stałe zabezpieczenia bojowe i polityczne oddziałów/pododdziałów/;
- terminowe postawienie zadań bojowych ;

- przygotowanie i organizację działań bojowych oddziałów /pododdziałów/;
- zdecydowane i ciągłe kierowanie ogniem i manewrem ;
- stałe kierowanie działalnością bojową oddziału i sakowanie bojowe stanu osobowego;
- współdziałanie z lotnictwem myśliwskim i sąsiednimi oddziałami artylerii przeciwlotniczej i innymi środkami obrony przeciwlotniczej oraz z osłanianymi wojskami ;
- systematyczną kontrolę wykonywania rozkazów, zarządzeń i wszystkich działań artylerii przeciwlotniczej ;
- niezawodne zaopatrzenie materiałowe i techniczne oddziałów artylerii przeciwlotniczej ;

Dowodzenie artylerią przeciwlotniczą powinno być zdecydowane i ciągłe. W celu osiągnięcia tego należy :

- prawidłowo zrozumieć zadanie i sytuację, szczególnie powietrzną i przewidywać możliwości jej zmian ;
- systematycznie i umiejętnie wykorzystywać wszystkie środki rozpoznania, szczególnie stacje radiolokacyjne ;
- stałe i zdecydowanie kierować podległym/sztabem/ pododdziałami ;
- posiadać niezawodnie działającą łączność ;
- przyjmować na czas powiadomienie od posterunków obserwacyjnych - meldunkowych i z innych środków rozpoznania nieprzyjaciela ;
- podejmować na czas decyzję na prowadzenie ognia w zależności od postawionego zadania i bezwzględnie ją wykonywać ;
- przeprowadzać systematyczną wymianę danych z sąsiednimi oddziałami artylerii przeciwlotniczej, z innymi środkami obrony przeciwlotniczej, z osłanianymi wojskami i powiadamiać podległych, jak również meldować wyższemu dowódcy i do sztabu nadrzędnego o wszystkich zmianach sytuacji.

Najbardziej pełne wykorzystanie możliwości bojowych artylerii przeciwlotniczej osiąga się przy scentralizowanym

kiepowanie jej ogniem i manewrem.

Decentralizowane dowodzenie polega na łączeniu działek artylerii przeciwlotniczej przez wyższego dowódcę artylerii, przewidzianym planowaniu manewru artylerii przeciwlotniczej, szybko i ^{sk} wykonaniu, jak też na oszczędzaniu lub rozśrodkowaniu ognia do najbardziej ważnych celów.

Na podstawie powyższej decyzji przez dowódcę ogólnowojskowego i "WYCIĄGU ARTYLERYJSKO-PRZECIWOLOTNICZEJ OSŁONY" z nadrzędnego sztabu - jak również decyzji i wytycznych dowódcy artylerii, sztab artylerii opracowuje "PLAN ARTYLERYJSKO - PRZECIWOLOTNICZEJ OSŁONY WOJSKA". Plan ten uzgadnia się z szefem obrony ^{wzrostu} plot ogólnowojskowego; podpisuje go dowódca artylerii, jego zastępca do spraw artylerii przeciwlotniczej i szef sztabu artylerii, a zatwierdza dowódca ogólnowojskowy.

W dokumencie tym podaje się :

- zadania artylerii przeciwlotniczej, jej skład i możliwa gęstość;
- charakter działań osłanianych wojsk i wykonywane przez nich zadania;
- czas gotowości artylerii przeciwlotniczej i kto odpowiada za organizację artyleryjską - przeciwlotniczej osłony;
- na jaki czas organizuje się artyleryjską - przeciwlotniczą osłonę;
- organizację współdziałania artylerii przeciwlotniczej z lotnictwem myśliwskim, sąsiednimi grupami artylerii przeciwlotniczej i innymi środkami obrony przeciwlotniczej oraz z osłanianymi wojskami;
- organizację dowodzenia artylerią przeciwlotniczą.

Sztab grupy artylerii przeciwlotniczej zgodnie z "PLANEM ARTYLERYJSKO-PRZECIWOLOTNICZEJ OSŁONY" opracowuje dokumenty bojowe, które przesyła do podległych sztabów artylerii przeciwlotniczej.

W toku walki dowódca oddziału artylerii przeciwlotniczej obowiązany jest :

- kierować ogniem i manewrem oddziału, zabezpieczając stałą gotowość do zsynchronizowania artylerii przeciwlotniczej w celu osłony głównego ugrupowania wojsk i innych ważnych obiektów ;
- ustalać i stawiać dodatkowe zadanie ;
- realizować nieprzerwanie współdziałanie z osłanianymi wojskami, lotnictwem myśliwskim i innymi środkami obrony przeciwlotniczej ;
- meldować dowódcy ogólnowojskowemu oraz dowódcy artylerii lub jego następcy do spraw artylerii przeciwlotniczej o sytuacji powietrznej i wykonaniu zadań, a w razie konieczności i swoje propozycje odnośnie przyszłego bojowego użycia oddziału.

Dowódca oddziału artylerii przeciwlotniczej kieruje działaniami bojowymi pododdziałów ze swego stanowiska dowodzenia.

Stanowisko dowodzenia dowódcy grupy artylerii przeciwlotniczej urządza się z zasady w pobliżu stanowiska dowodzenia dowódcy związku ogólnowojskowego, w którego ugrupowaniu bojowe wchodzi grupa artylerii przeciwlotniczej.

Ogródz nasadniczego stanowiska dowodzenia organizuje się napassowe stanowisko dowodzenia.

WNIOSKI KONCOWE :

1. Artyleria przeciwlotnicza jest jednym z podstawowych środków osłony wojsk w obronie, gdyż znajdując się bezpośrednio w ich ugrupowaniu ma możliwość skutecznej osłony we wszystkich okresach i etapach walki obronnej.
2. Wojska dywizji pierwszego rzutu na głównym wysiłku obrony korpusu powinny być osłaniane ze średnią gęstością 8-10 dział na km frontu.
3. Podstawowym warunkiem właściwego użycia artylerii przeciwlotniczej w walce jest znajomość sytuacji powietrznej, zadań bojowych osłanianych wojsk i współdziałanie z innymi środkami obrony przeciwlotniczej.

4. Dowodzenie środkami artylerii przeciwlotniczej powinno być scentralizowane.
5. Aby te cele osiągnąć dowódcy oddziałów artylerii przeciwlotniczej powinni jak ^{najściślej} współdziałać z dowódcami eskadrianych wojsk we wszystkich okresach walki obronnej.

Opracował :
Wykładowca Taktyki Artylerii Plot.

/-/ M A - S T E J
kpt.

Wydruk w 30 egz.

Egz. nr 1 - 30 Bibl. Tajna
druk. Piechewicz, dn. 5.4.56r.
nr ks. 1302/147/II/RW
brudn. 078



