



AKADEMIA SZTABU GENERALNEGO
im. gen. broni K. Świerczewskiego

FAKULTET ARTYLERII

TAJNE

Egz. Nr 2

Archiwum Biblioteki Tajne
AKADEMIA SZTABU GENERALNEGO
im. gen. broni K. Świerczewskiego

Dział
07854

mjr PATAJ

**Użycie i działanie artylerii w natarciu pp
z forsowaniem przeszkody wodnej**

AKADEMIA SZTABU GENERALNEGO
im. gen. broni K. Świerczewskiego
BIBLIOTEKA TAJNA
010812

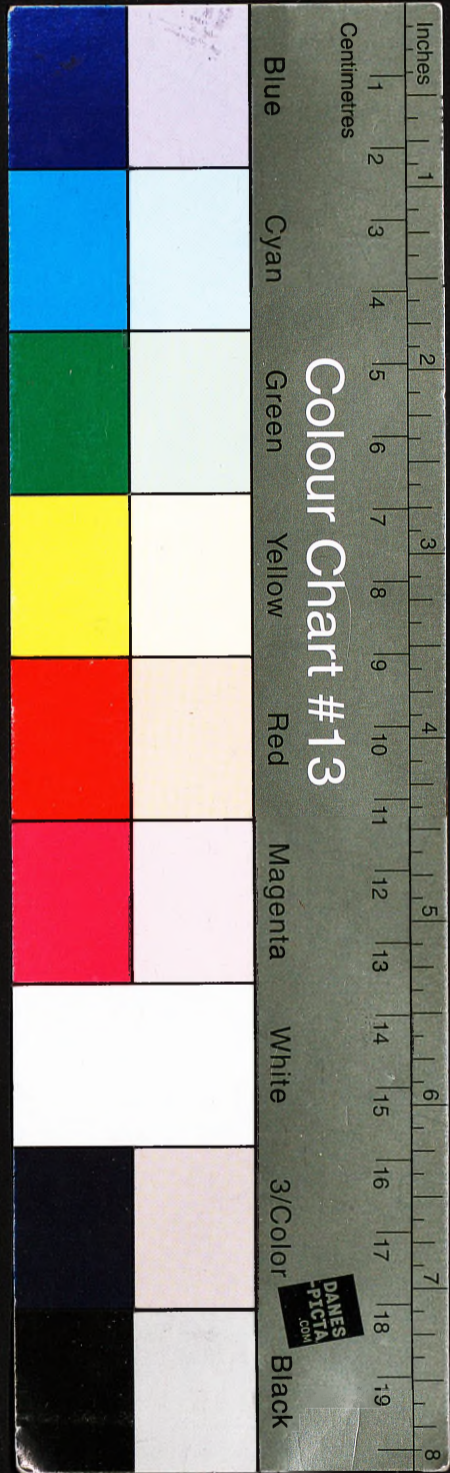


12473

REMBERTÓW

KWIECIEŃ

1956



AKADEMIA SZTABU GENERALNEGO
im. gen. broni K. Świerczewskiego

FAKULTET ARTYLERII

TAJNE

Archiwum Biblioteki Tajne
AKADEMII SZTABU GENERALNEGO
im. gen. br. K. Świerczewskiego

Egz. Nr

2

Dział

07854

mjr PATAJ

**Użycie i działanie artylerii w natarciu pp
z forsowaniem przeszkody wodnej**

AKADEMIA SZTABU GENERALNEGO
im. gen. broni K. Świerczewskiego
BIBLIOTEKA TAJNA
010812
Pr. ewid.



12473

REMBERTÓW

KWIECIEŃ

1956

Przew. Prot. nr. 12357 Pon.

AKADEMIA SZTABU GENERALNEGO
Im. gen. broni K. Świerczewskiego

FAKULTET ARTYLERII
KATEDRA TAKTYKI ARTYLERII

~~T A J N E~~

Egz. nr ... 2

ZATWIERDZAM
SZEF KATEDRY TAKTYKI ARTYLERII

/-/ ANDROSIUK - ppłk.

Dnia 21.3.56r.

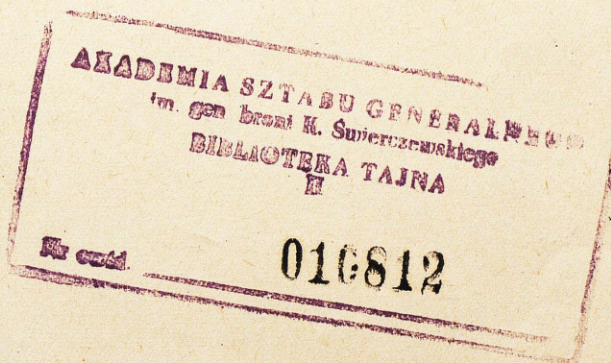


Archiwum Biblioteki Tytuł
AKADEMII SZTABU GENERALNEGO
Im. gen. br. K. Świerczewskiego

Dział

~~07854~~

UŻYCIE I DZIAŁANIE ARTYLERII W NATARCIU
PUŁKU PIECHOTY Z FORSOWANIEM PRZESZKODY
WODNEJ.



REMBERTOW

marzec

1956r.

P R E S U

Wstęp.

1. Rola artylerii w natarciu z forsowaniem przeszkody wodnej.
2. Natarcie artyleryjskie z forsowaniem przeszkody wodnej: *str. 8*
 - a/ natarcie artyleryjskie z planowym przygotowaniem forsowania w warunkach dziennych; *str. 9-15.*
 - b/ natarcie artyleryjskie z forsowaniem w warunkach nocnych; *str. 16.*
 - c/ działanie artylerii podczas forsowania z marszu. *str. 17.*
3. Wzmocnienie, podział i wykorzystanie artylerii pułku piechoty w natarciu z forsowaniem. *str. 18*
4. Artyleryjskie rozpoznanie nieprzyjaciela. *str. 21*
5. Ugrupowanie artylerii pułku piechoty w rejonie wyjściowym do forsowania. *str. 24*
6. Przeprowadzenie artylerii. *str. 25*

W n i o s k i:

W S T E P:

Forsowaniem nazywamy natarcie połączone z przekroczeniem przeszkody wodnej, której przeciwległego brzegu broni nieprzyjaciel.

Cechą charakterystyczną tego natarcia jest to, że nacierający musi pod ogniem nieprzyjaciela przekroczyć przeszkodę wodną, opanować jej przeciwległy brzeg, by po przeprawieniu swoich sił i środków kontynuować dalsze natarcie.

W zależności od warunków, w których może odbyć się forsowanie rozróżniamy:

1/ forsowanie przeszkody wodnej z marszu, które może wyniknąć w toku operacji, gdy nieprzyjaciel jest w toku zajmowania rubieży obronnej na przeciwległym brzegu i nie posiada należycie zorganizowanego systemu ognia;

2/ forsowanie przeszkody wodnej z planowym przygotowaniem gdy forsowanie z marszu nie miało powodzenia. W tym wypadku forsowanie musi być poprzedzone okresem przygotowawczym.

Natarcie z forsowaniem przeszkody wodnej ma swoje cechy szczególne, mające wpływ na użycie i działanie artylerii, do których należy zaliczyć:

1/ stopniowe narastanie sił i środków na przeciwległym brzegu co stwarza trudną sytuację dla nacierających wojsk walczących na przyczółkach, szczególnie w początkowej fazie forsowania i przy odpieraniu kontrataków na zdobytym przyczółku;

2/ poważne trudności w użyciu czołgów, szczególnie przy ataku przedniego skraju obrony nieprzyjaciela, gdyż w początkowym etapie walki nie ma możliwości masowego ich użycia;

3/ wrażliwość punktów przepraw, a przede wszystkim promowych i mostowych, na ogień artylerii, lotnictwa i uderzenia atomowe nieprzyjaciela;

4/ utrudniona praca tyłów, a tym samym zaopatrzenie i ewakuacja.

Na skutek powyższych cech natarcie z forsowaniem przeszkody wodnej stanowi jeden z najbardziej skomplikowanych rodzajów walk, wymagających nadzwyczaj dokładnej i przemyślanej organizacji i właściwego zabezpieczenia forsowania piechoty przez inne rodzaje wojsk, a szczególnie przez artylerię.

Działanie artylerii w natarciu z forsowaniem przeszkody wodnej wymaga od dowódców artylerii wszystkich szczebli dokładnej znajomości zasad forsowania przeszkód wodnych i jednocześnie dokładnego i szczegółowego zrozumienia roli i zadania wspieranego oddziału oraz należytego powiązania ognia artylerii z wysiłkiem piechoty w przestrzeni i czasie.

Zagadnienie działania artylerii w natarciu z forsowaniem przeszkody wodnej nie może być traktowane jako zagadnienie podrzędne, gdyż na przykładzie Wielkiej Wojny Narodowej Związku Radzieckiego należy stwierdzić, że każda operacja zaczepna połączona jest ściśle z forsowaniem szeregu mniejszych lub większych przeszkód wodnych.

Na przykład:

- 65 Armia w 1945r. w ciągu 40 dni natarcia sforsowała kolejno trzy rzeki: DESNE, SOSZ i DNIEPR i ścigając nieprzyjaciela posunęła się o 180-200 km;
- 2 Front Ukraiński w czasie operacji umańskiej w marcu 1944r. sforsował cztery rzeki: GÓRNY TIKICZ, BOCH, DNIESTR i PRUT;
- 2 Front Białoruski w czerwcu 1944r. w ciągu trzech dni natarcia sforsował cztery rzeki: PRONIE, RESTE, RUDEJE i DNIEPR.

W operacji śląskiej wojska Pierwszego Frontu Ukraińskiego w styczniu 1945r. na przestrzeni 320-330 km sforsowały rzeki: FILICE, WARTĘ i ODRE.

Artyleria Ludowego Wojska Polskiego zdobyła w czasie ostatniej wojny światowej bogate doświadczenia w artyleryjskim zabezpieczeniu forsowania takich poważnych przeszkód wodnych jak: WISŁA i ODRA oraz szeregu mniejszych rzek jak: NYSA, SZPREWA i wiele innych.

Artyleria 1-ej Armii Wojska Polskiego nabyła doświadczeń w zabezpieczeniu forsowania rzek: TURII i BUGU, wspierając swym ogniem Armię Radziecką.

Ogromne doświadczenia artylerii Armii Radzieckiej i Ludowego Wojska Polskiego nabyte w mistrzowsko przeprowadzonych operacjach zaczepnych z forsowaniem przeszkód wodnych, stanowią podstawę we współczesnej myśli artyleryjskiej w dziedzinie zagadnień działania artylerii w natarciu z forsowaniem przeszkód wodnych.

I. ROLA ARTYLERII W NATARCIU Z FORSOWANIEM PRZESZKODY WODNEJ.

Przeszkoda wodna nie wpływa ujemnie na prowadzenie zmasowanego ognia artylerii tak na wprost, jak i z zakrytych stanowisk ogniowych. Fakt ten wpływa decydująco na rolę artylerii, która będzie tym większa, im przeszkoda wodna stwarzać będzie większą trudność w przeprawie wojsk na brzeg nieprzyjaciela / szerokość rzeki, jej głębokość, szybkość prądu i charakter brzegów rzeki/.

Działania Armii Radzieckiej, która w swym wyzwolenicznym pochodzie pokonała setki przeszkód wodnych, o większym lub mniejszym znaczeniu, bronionych uporczywie przez poważne siły Hitlerowskie, wykazały, że należyte wykorzystanie siły i potęgi ognia artylerii jest rzeczywiście jednym z podstawowych czynników zapewniających powodzenie w natarciu z forsowaniem.

Ludowe Wojsko Polskie posiada na tym odcinku poważne doświadczenia. Typowym tego przykładem jest działanie 2-ej Armii Wojska Polskiego w czasie forsowania NYSY w kwietniu 1944r., gdzie wychowanek Radzieckiej Szkoły Wojennej gen. broni K. Świerczewski - Dowódca 2-ej Armii Wojska Polskiego przyjął jako podstawę swej decyzji śmiałe zmasowanie artylerii na odcinku głównego forsowania NYSY, pozostawiając na kierunkach o drugorzędym znaczeniu organiczne środki artylerii.

~~Analizując rolę artylerii w natarciu z forsowaniem~~
przeszkody wodnej należy podkreślić, że artyleria jest potężną siłą, zdolną obezwładnić i zniszczyć swym ogniem obronę nieprzyjaciela do tego stopnia, by nieprzyjaciel nie był w stanie przeciwdziałać aktywnie i skutecznie przeprowadzić przez rzekę naszych wojsk, w wyniku czego wojska w okresie przeprawy nie poniosą poważniejszych strat, a po wylądowaniu na brzegu nieprzyjaciela będą w stanie przystąpić do działań zaczepnych.

Po wylądowaniu fali czołowej na brzegu nieprzyjaciela artyleria musi zabezpieczyć jej walkę na brzegu nieprzyjaciela i zabezpieczyć przeprawę batalionów pierwszego rzutu, przy jednoczesnym dalszym przygotowywaniu ataku.

Po rozpoczęciu ataku przez bataliony pierwszego rzutu artyleria oprócz skutecznego wsparcia ataku z jednoczesną artyleryjsko-przeciwlotniczą osłoną atakujących wojsk musi być zdolna do zwalczania i odpierania kontrataków nieprzyjaciela.

W odparciu kontrataków nieprzyjaciela decydującą rolę odgrywa artyleria, która swoim ogniem z zakrytych stanowisk ogniowych, ogniem na wprost poprzez przeszkodę wodną i ogniem na wprost dział już przeprowadzonych na drugi brzeg zadaje nieprzyjacielowi duże straty w chwili podejścia na podstawy wyjściowe do kontrataku, w czasie ich zajmowania oraz w toku wykonywania kontrataku.

Szczególną rolę odgrywają działa strzelające na wprost, ponieważ w ugrupowaniu piechoty będzie znikoma ilość czołgów własnych.

Po opanowaniu przez piechotę pierwszej pozycji obrony nieprzyjaciela, w chwili gdy poprzez przeszkodę wodną przeprawi się już część ciężkiego sprzętu i czołgów, rola artylerii zmniejszy się nieznacznie jednak nie będzie równa roli artylerii w normalnym natarciu, gdyż jak wskazują doświadczenia Armii Radzieckiej zdobyte przy forsowaniu rzeki MIUS, nieprzyjaciel będzie na odcinek forsowania ściągając swoje związki pancerne, w celu załamania naszego natarcia i przywrócenia linii frontu w oparciu o brzeg rzeki.

Artyleria dzięki ~~swej potędze ognia, różnorodności~~ sprzętu, możliwości wykonania różnorodnych zadań bojowych, szybkiego i szerokiego manewru ogniem, zdolności głębokiego działania poprzez przeszkodę wodną oraz zdolności przeprawy lekkiego swego sprzętu z czołgami falami piechoty, jest zdolna zabezpieczyć forsowanie i natarcie piechoty na brzegu nieprzyjaciela.

Artyleria w zabezpieczeniu natarcia z forsowaniem przeszkody wodnej spełni swoje zadanie jedynie w tym wypadku, kiedy dowódcy i sztafy artylerii **dokładnie** i wnikliwie opracują plan działania i użycia artylerii, zabezpieczą w odpowiednim stopniu jej działania i przeprawę przez przeszkodę wodną oraz energicznie, umiejętnie i zdecydowanie będą dowodzić artylerią na całą głębokość działania.

Artyleria będzie stanowiła główną ogniową siłą uderzeniową, jeżeli będą zapewnione następujące warunki:

1. zgrupowanie większych środków i wysiłku na tym kierunku, który decydująco wpływa na samą przeprawę wojsk i dalszy atak;
2. sprawna przeprawa sprzętu artylerii poprzez przeszkodę wodną i szybkie jej rozwinięcie w rejonach nowych stanowisk ogniowych;
3. stała gotowość artylerii do wykonania szybkiego i sprawnego manewru ogniem, a w wypadku konieczności i sprzętem szczególnie dla odparcia kontratakujących czołgów nieprzyjaciela ogniem na wprost oraz do działania ogniem w pasie natarcia sąsiada w wyniku zniszczenia artylerii sąsiada przez uderzenie atomowe nieprzyjaciela.
4. Nieodrywanie się dyonów wyznaczonych do wsparcia batalionów od czołowych rzutów piechoty ze względu na ciągłe zagrożenie czołgowe - do czasu wejścia do walki odpowiedniej ilości czołgów własnych.
5. Ścisłe współdziałanie z piechotą w okresie przeprawy i prowadzenia walki;

6. umiejętne wykorzystanie artylerii, zgodnie z ich taktycznymi możliwościami i przeznaczeniem;
7. sprawne i umiejętne zaopatrzenie w amunicję.

2. NATARCIE ARTYLERYJSKIE Z FORSOWANIEM PRZESZKODY WODNEJ

I ZADANIA ARTYLERII

Natarcie artyleryjskie z forsowaniem przeszkody wodnej może być realizowane dwoma następującymi sposobami:

- z artyleryjskim przygotowaniem forsowania i ataku - gdy forsowanie przeszkody wodnej odbywa się w dzień, o świcie, ewentualnie o zmierzchu przy należycie zorganizowanym i pełnym wykorzystaniu systemu ognia artylerii dla zabezpieczenia natarcia z forsowaniem. Jest to najczęściej spotykany sposób artyleryjskiego zabezpieczenia natarcia z forsowaniem;
- bez artyleryjskiego przygotowania forsowania i ataku, ale w pełnej gotowości do jego wykonania, w wypadku, gdy forsowanie przeszkody wodnej rozpoczyna się w nocy i obliczone jest na pełne zaskoczenie nieprzyjaciela.

Natarcie artyleryjskie z forsowaniem przeszkody wodnej dzieli się tak samo, jak w zwykłym natarciu na trzy okresy a to:

- artyleryjskie przygotowanie forsowania i ataku;
- artyleryjskie wsparcie ataku;
- artyleryjskie zabezpieczenie działań piechoty i czołgów na przyczółku i w głębi obrony nieprzyjaciela.

W zależności od sytuacji i decyzji dowódcy ogólnowojskowego natarcie artyleryjskie może być przeprowadzone zarówno w dzień, jak i w nocy po uprzednim planowym przygotowaniu i bez przygotowania w warunkach forsowania z marszu.

~~4. NATARCIE ARTYLERYJSKIE Z PLANOWYM PRZYGOTOWANIEM~~

FORSOWANIA W WARUNKACH DZIENNYCH.

Artyleryjskie przygotowanie forsowania i ataku, podobnie jak w normalnym natarciu ma na celu obezwładnienie sił żywych i środków ogniowych nieprzyjaciela oraz naruszenie systemu jego obrony, do tego stopnia, aby nieprzyjaciel nie był zdolny w sposób zorganizowany przeciwstawić się forsowaniu przeszkody wodnej i samemu atakowi piechoty.

Artyleryjskie przygotowanie forsowania i ataku różni się od normalnego artyleryjskiego przygotowania ataku tym, że:

1. Będzie ono wykonane z reguły na mniejszą głębokość ze względu na to, że chodzić nam tu będzie przede wszystkim o obezwładnienie środków ogniowych i siły żywej oddziaływujących na lustro wody i przebieg forsowania. Ponadto obrona npla za rzeką będzie zazwyczaj rozbudowana na mniejszą głębokość.
2. Obezwładnienie pierwszej pozycji obrony nieprzyjaciela i wysuniętych ubezpieczeń bojowych oraz środków ogniowych nieprzyjaciela ostrzeliwujących lustro wody musi dokonać artyleria we współdziałaniu z własnym lotnictwem do czasu rozpoczęcia forsowania przez falę czołową.

Jeżeli pierwsza pozycja obrony nieprzyjaciela zostanie obezwładniona przez własne uderzenie atomowe, co może mieć miejsce szczególnie w wypadku, gdy przedni skraj obrony nieprzyjaciela przebiega w znacznym oddaleniu od brzegu rzeki, wówczas artyleryjskie przygotowanie forsowania i ataku będzie miało na celu uzupełnić obezwładnienie pierwszej pozycji obrony nieprzyjaciela i zniszczenie ubezpieczeń bojowych bezpośrednio na brzegu rzeki.

- 3/ ~~Artyleryjskie przygotowanie forsowania~~ i ataku będzie wykonywane w całym pasie forsowania, ze szczególnym nasileniem na kierunkach przepraw i winno być przeprowadzone w ~~pasie szerszym niż~~ odcinek forsowania celem wprowadzenia nieprzyjaciela w błąd odnośnie odcinka forsowania oraz w celu zniszczenia źródeł ognia bocznego.
- 4/ Artyleria w tym okresie otrzymuje dodatkowe zadanie osłony przeprawy fal czołowych i batalionów pierwszego rzutu oraz rozwinięcia się ich do ataku na brzegu nieprzyjaciela.
- 5/ Obezwładnienie artylerii i moździerzy / w tym wykrytej artylerii atomowej nieprzyjaciela / nabiera w tym okresie specjalnego znaczenia, gdyż broniący się ma możliwość skoncentrowania ognia artylerii i moździerzy na wykryte przeprawy.

Cechą charakterystyczną artyleryjskiego przygotowania forsowania i ataku jest to, że dzieli się ono na dwa zasadnicze podokresy:

- pierwszy ^{pod}okres - artyleryjskie przygotowanie forsowania - czas przed godziną "G" / czas potrzebny na niezbędne przygotowanie forsowania, aż do momentu odbicia fali czołowej od własnego brzegu/;
- drugi podkres - artyleryjskie przygotowanie ataku - czas po godzinie "G" / czas potrzebny na przeprawę batalionów pierwszego rzutu i przygotowanie się ich do ataku, a w wypadku, gdy przedni skraj obrony nieprzyjaciela jest oddalony od brzegu rzeki, również czas na podejście batalionów pierwszego rzutu do przedniego skraju obrony nieprzyjaciela/.

Wkład i czas trwania artyleryjskiego przygotowania forsowania i ataku będą zależne przede wszystkim od:

- 1/ decyzji dowódcy ogólnowojskowego odnośnie metody i sposobu forsowania;
- 2/ charakteru obrony nieprzyjaciela;

- 2/ ~~przewidywanego stopnia obezwładnienia~~ obrony nieprzyjaciela własnym ~~uderzeniem atomowym~~;
- 4/ charakteru przeszkody wodnej oraz przebiegu przedniego skraju obrony nieprzyjaciela w stosunku do przegu rzeki;
- 5/ nasytzenie obrony nieprzyjaciela siłą żywą i środkami ogniowymi;
- 6/ stanu moralnego wojsk nieprzyjaciela;
- 7/ ilości posiadanej artylerii i amunicji;
- 8/ czasu niezbędnego na pokonanie przeszkody wodnej przez bataliony pierwszego rzutu i uzyskanie gotowości do ataku na przeciwnym brzegu.

Artyleryjskie przygotowanie forsowania i ataku może być poprzedzone własnym uderzeniem atomowym.

1) Podokres artyleryjskiego przygotowania forsowania może obejmować jedną silną nawalę ogniową na pierwszą pozycję obrony nieprzyjaciela oraz czas na wykonanie zadań ogniem na wprost / w sumie około 20 minut czasu/.

2) W czasie drugiej nawalę ogniowej na pierwszą pozycję obrony nieprzyjaciela rozpocznie się przeprawa fali czołowej.

3) Podokres artyleryjskiego przygotowania ataku pokrywa się z czasem potrzebnym baonom pierwszego rzutu na przeprawienie się ich przez rzekę i osiągnięcia gotowości do ataku.

Przy forsowaniu szerokich rzek i w wypadku, gdy przedni skraj obrony nieprzyjaciela oddalony jest znacznie od brzegu rzeki, własne uderzenie atomowe może być wykonane również na pierwszą pozycję głównego pasa obrony nieprzyjaciela. W tym wypadku czas trwania artyleryjskiego przygotowania forsowania i ataku będzie się pokrywał z czasem potrzebnym piechocie na pokonanie przeszkody wodnej i osiągnięcie gotowości do ataku na brzegu nieprzyjaciela.

Z doświadczeń bojowych wynika, że przy forsowaniu małych i średnich rzek, czas na przygotowanie forsowania i przeprawę batalionów pierwszego rzutu i osiągnięcie przez nie gotowości do ataku, nie przekracza z reguły czasu niezbędnego do obezwładnienia nieprzyjaciela czyli czasu trwania artyleryjskiego przygotowania forsowania i ataku.

~~Jednak przy forsowaniu trudnych i szorstkich rzek czas~~ potrzebny na przeprawę i gotowość do ataku batalionów pierwszego rzutu, będzie dłuższy od czasu potrzebnego na obezwładnienie nieprzyjaciela. W takim wypadku czas artyleryjskiego przygotowania forsowania i ataku musi się pokryć z czasem potrzebnym batalionom pierwszego rzutu na przeprawę i osiągnięcie gotowości do ataku.

Na przykład:

- niezbędny czas na obezwładnienie nieprzyjaciela - 30 minut
- niezbędny czas na przeprowadzenie batalionów pierwszego rzutu i osiągnięcie gotowości do ataku - 25 minut;
- niezbędny czas na przygotowanie forsowania - 20 minut.

Faktyczny czas trwania artyleryjskiego przygotowania forsowania i ataku w tym wypadku będzie wynosił - 45 minut $20 + 25 /$, a więc o 15 minut dłużej od czasu potrzebnego na obezwładnienie nieprzyjaciela.

W związku z tym:

- początek artyleryjskiego przygotowania forsowania i ataku będzie w "G" - 20 minut;
- koniec artyleryjskiego przygotowania forsowania i ataku będzie w "G" + 25 minut.

W tym okresie artyleria może wykonać następujące zadania bojowe:

- 1/ obezwładnienie i zniszczenie siły żywej i środków ogniowych na pierwszej pozycji i w ważniejszych obiektach na drugiej i trzeciej pozycji;
- 2/ obezwładnienie artylerii, moździerzy, stacji radiolokacyjnych i sztabów nieprzyjaciela;
- 3/ burzenie umocnień polowych i schronów bojowych;
- 4/ robienie przejść w zaporach przeciw piechocie bezpośrednio na brzegu rzeki oraz przygotowanie brzegu do lądowania przez osypanie stromych brzegów;
- 5/ osłona przeprawy fali czołowej i batalionów pierwszego rzutu;
- 6/ oślepienie obserwacji nieprzyjaciela.

B. ARTYLERYJSKIE WSPARCIE ATAKU.

Artyleryjskie wsparcie ataku rozpoczyna się z chwilą osiągnięcia przez bataliony pierwszego rzutu gotowości do ataku. Czas jego trwania jest różny i zależny jest przede wszystkim od przewidzianego tempa przeprawy dalszych fal piechoty i środków wsparcia oraz od **ilości** posiadanej amunicji.

Z reguły artyleryjskie wsparcie ataku trwać będzie do czasu wykonania przez pułk pierwszego rzutu zadania bliższego. W niektórych wypadkach głębokość artyleryjskiego wsparcia ataku będzie na głębokość pierwszej i drugiej pozycji obrony npla.

Artyleryjskie wsparcie ataku wykonuje się z zasady metodą kolejnych ześrodkowań ognia, lub też metodą wału ogniowego.

Artyleryjskie wsparcie ataku metodą pojedynczego wału ogniowego może być planowane tylko na głębokość pierwszej pozycji obrony nieprzyjaciela.

Wybór metody artyleryjskiego wsparcia ataku będzie zależał od:

- 1/ charakteru inżynieryjnej rozbudowy obrony nieprzyjaciela;
- 2/ obiektów i siły uderzeń atomowych;
- 3/ stopnia rozpoznania obrony nieprzyjaciela;
- 4/ systemu ognia nieprzyjaciela;
- 5/ warunków obserwacji i charakteru terenu po stronie nieprzyjaciela;
- 6/ ilości posiadanej artylerii i amunicji;
- 7/ warunków wykonywania forsowania.

Z warunków wykonania forsowania na wybór metody artyleryjskiego wsparcia ataku będą wpływały:

- 1/ szerokość odcinka forsowania;
- 2/ odległość między punktami przepraw i ich przepustowość;
- 3/ warunki współdziałania z sąsiadami.

~~Artyleryjskie wsparcie ataku~~ w warunkach forsowania przeszkody wodnej, różni się od artyleryjskiego wsparcia ataku w normalnym natarciu tym, że przy forsowaniu może zajść konieczność przerwania planowanego wsparcia ataku dla wykonania ogniowego obramowania zdobytego przyczółka, w celu wzbronienia nieprzyjacielowi wykonania kontrataku.

Po odparciu kontrataku przystępuje się do kontynuowania wsparcia ataku zgodnie z planem.

Biorąc pod uwagę, że w okresie artyleryjskiego wsparcia ataku nasycenie własnej piechoty czołgami będzie znikome, specjalnego znaczenia nabierają działa towarzyszące, które posuwając się w ugrupowaniu bojowym piechoty, będą ogniem swym torować drogę piechocie oraz zwalczać kontratakujące czołgi nieprzyjaciela.

W tym okresie nieprzyjaciel będzie usiłował zniszczyć nasze przeprawy kontratakami wzdłuż brzegów rzeki, ogniem artylerii, lotnictwem i bronią atomową, a w wypadku posiadania przez nieprzyjaciela górnej części rzeki i za pomocą puszczonej z nurtem rzeki pływających min oraz przy pomocy flotylli rzecznej.

Dlatego też w tym okresie artyleria oprócz zasadniczego zadania tj. wsparcia ataku piechoty winna:

- całością sił zwalczać kontrataki nieprzyjaciela;
- w dalszym ciągu obezwładnić artylerię nieprzyjaciela w celu wzbronienia jej wykonania ognia na nasze przeprawy;
- osłaniać od nalotów lotnictwa nieprzyjaciela przeprawy na rzece;
- zabezpieczyć każdą przeprawę ogniem dział strzelających na wprost dla rozstrzeliwania pływających min i walki z flotyllą rzeczna nieprzyjaciela;

W okresie artyleryjskiego wsparcia ataku artyleria wykonuje następujące zadania bojowe:

- wspiera atak piechoty;
- osłania przeprawę wojsk od uderzeń lotnictwa nieprzyjaciela;
- podtrzymuje obezwładnienie artylerii i moździerzy nieprzyjaciela;

- umożliwia nieprzyjacielowi ~~odtworzenie~~ ~~obrony~~ w rejonach naszych uderzeń atomowych;
- zwalcza kontrataki nieprzyjaciela;
- osłepia obserwację nieprzyjaciela;
- zabezpiecza obronę przeciwpancerną atakującej piechoty;
- zabezpiecza przeprawę od zniszczenia przez płynące z nurtom rzeki miny i flotyllę rzeczną nieprzyjaciela;
- wzbronienia nieprzyjacielowi wykonania ogni bocznych;
- zabezpiecza styki i osłania skrzydła atakującej piechoty.

C. ARTYLERYJSKIE ZABEZPIECZENIE DZIAŁAŃ PIECHOTY

I CZOŁGÓW NA PRZYZCZÓŁKU I W GŁĘBI OBRONY NIEPRZYJACIELA

Okres ten rozpoczyna się od chwili zakończenia artyleryjskiego wsparcia ataku i trwa do wykonania przez dywizję piechoty zadania następnego.

Działanie artylerii w tym okresie jest zbliżone do działań w natarciu w normalnych warunkach, z tym, że zagadnienie osłony zdobytego przyczółka i walka z kontratakami nieprzyjaciela nabierają szczególnego znaczenia.

Zdobyty teren w dalszym ciągu posiada znaczenie przyczółka i nieprzyjaciel będzie w dalszym ciągu usiłował go zlikwidować ścigając na ten kierunek swoje odwody w celu wykonania kontrataków /przeciwuderzeń/ dla przywrócenia przedniego skraju obrony w oparciu o rzekę.

Dlatego też w tym okresie szczególnego znaczenia nabiera działanie AOP panc i właściwe użycie go do walki z czołgami nieprzyjaciela.

W tym okresie artyleria wykonuje następujące zadanie bojowe:

1. toruje drogę i towarzyszy piechocie i czołgom na całą głębokość natarcia;
2. obezwładnia i niszczy siły żywe i środki ogniowe oraz punkty oporu nieprzyjaciela;
3. wzbrania kontrataków nieprzyjaciela;
4. zabezpiecza styki i skrzydła.
5. zabezpiecza wykonanie przez pułk zadania następnego i kolejnych zadań, otrzymanych przez pułk w toku natarcia na brzegu nieprzyjaciela;

6. zabezpiecza możliwość piechocie i czołgom-umocnienia się na rubieży zdobytego przyczółka.

D. NATARCIE ARTYLERYJSKIE Z FORSOWANIEM W WARUNKACH NOCNYCH.

Artyleryjskie przygotowanie forsowania i ataku w warunkach nocnych różni się od artyleryjskiego przygotowania forsowania i ataku w warunkach dziennych układem i sposobem wykonania.

Ponieważ forsowanie w nocy obliczone jest na utrzymanie w tajemnicy przed ~~przez~~ nieprzyjacielem momentu rozpoczęcia forsowania w celu zaskoczenia - artyleria przed rozpoczęciem i w czasie forsowania nie prowadzi ognia, lecz jest w gotowości do:

1. obezwładnienia siły żywej i środków ogniowych nieprzyjaciela w pierwszej pozycji obrony nieprzyjaciela;
2. obezwładnienia i niszczenia środków ogniowych nieprzyjaciela prowadzących ogień na lustro wody;
3. obezwładnienia artylerii i moździerzy nieprzyjaciela;
4. obezwładnienia reflektorów i rakietowego systemu oświetlenia.

Artyleria otwiera ogień dopiero wówczas gdy nieprzyjaciel wykryje forsowanie.

W niektórych wypadkach przy forsowaniu w nocy, może zaistnieć konieczność wykonania pełnego artyleryjskiego przygotowania forsowania i ataku. Wówczas wykonuje się go podobnie jak w warunkach dziennych.

Do cech charakterystycznych artyleryjskiego przygotowania forsowania i ataku w warunkach nocnych należy:

- 1/ Krótszy czas trwania artyleryjskiego przygotowania forsowania i ataku, ze względu na to, że przed godziną "G" artyleria z zasady nie prowadzi ognia, a w wypadku, gdy prowadzi go to przez krótszy czas;

- 2/ ~~Większe niż w dzień wykorzystanie dział strzelających~~ na wprost dla wykonania zadań ogniowych w toku artyleryjskiego przygotowania forsowania i ataku. Działa strzelające na wprost winny w nocy na jedną dobę przed forsowaniem zająć stanowiska ogniowe, a obsługi w czasie dnia winny dokładnie zapoznać się z położeniem celu.
- 3/ Obezwładnienie siły żywej i środków ogniowych nieprzyjaciela znajdujących się bezpośrednio na brzegu rzeki i w najbliższej głębokości obrony, a szczególnie tych, które prowadzą ogień na lustro wody i ogień skrzydłowy.
- 4/ Obezwładnienie siły żywej i środków ogniowych nieprzyjaciela w taktycznej głębokości obrony nieprzyjaciela wymaga mniejszego natężenie ognia niż w dzień, ze względu na to, że ogień artylerii w warunkach nocnych w większym stopniu oddziałuje moralnie na nieprzyjaciela.
- 5/ Poszczególne nawalaki ogniowe mogą być krótsze aniżeli w warunkach dziennych i mogą trwać 5-7 minut.
- 6/ Obezwładnienie systemu oświetlenia nieprzyjaciela.
- 7/ Oświetlenie niektórych celów przy pomocy reflektorów, rakiet, pocisków i bomb oświetlających.

Artyleryjskie wsparcie ataku może być wykonane metodą kolejnych ześrodkowań ognia z zasady na głębokość zadania pułków pierwszego rzutu.

B. DZIAŁANIE ARTYLERII PODCZAS FORSOWANIA PRZESZKODY

WODNEJ Z MARSZU

Podejście do przeszkody wodnej następuje zwykle w warunkach rozwijającego się natarcia, lub pościgu za nieprzyjacielem.

Artyleria w tym wypadku musi zabezpieczyć forsowanie z marszu. Warunki czasu będą w tym wypadku odgrywać bardzo ważną rolę i dlatego artyleria pułku piechoty winna możliwie szybko podejść do przeszkody wodnej, jak najszybciej przyjąć ugrupowanie bojowe, rozpoznać cele nieprzyjaciela i otworzyć do nich ogień dla zabezpieczenia forsowania z marszu.

Artyleria przeciwpancerna podchodzi do przeszkody wodnej z czołowymi oddziałami piechoty i ogniem niszczy te cele, które przeszkadzają forsowaniu.

Dywizjony wspierające bataliony z zasady rozwijają się bezpośrednio na brzegu rzeki i ogniem na wprost obezwładniają pojedyncze i zespołowe cele nieprzyjaciela.

Podobnie dywizjony będące w dyspozycji dowódcy pułkowej grupy artylerii zabezpieczają forsowania ogniem na wprost poprzez przeszkodę wodną.

Dowódcy dywizjonów winni wykazać w pełni własną inicjatywę i nie oczekiwać na zadania od dowódców batalionów i dowódcy pułkowej grupy artylerii, mając na uwadze, że tylko szybkie otwarcie ognia całością dywizjonu zapewni prowadzenia forsowania z marszu.

Dowódca pułkowej grupy artylerii winien kierować ogniem całości pułkowej grupy artylerii, skupiając jej ogień na najważniejsze obiekty obrony npla.

Ponadto dowódca i sztab pułkowej grupy artylerii kierują przeprawą artylerii poprzez przeszkodę wodną.

Zarówno artyleryjskie zabezpieczenie przeprawy wojsk jak i dalsze natarcie wykonywane będzie z zasady ogniem z obserwacji.

3. WZMOCNIENIE, PODZIAŁ I WYKORZYSTANIE ARTYLERII

PULKU PIECHOTY.

Gęstość artylerii w natarciu zależy od charakteru obrony nieprzyjaciela i stopnia obezwładnienia obrony nieprzyjaciela przez inne rodzaje broni.

Gęstość artylerii w natarciu z forsowaniem przeszkody wodnej nie odbiega od gęstości artylerii w normalnym natarciu.

Ilość artylerii, jaką należy wzmocnić pułk piechoty w natarciu z forsowaniem przeszkody wodnej nie wpływa z potrzeb ogólnej gęstości artylerii, a z potrzeb pułku piechoty w okresie artyleryjskiego zabezpieczenia działek pułku na przyczółku i w głębi obrony nieprzyjaciela.

Wzmocnienie pułku piechoty artylerią jest zależne od zadania jakie wykonuje pułk w ramach zadania dywizji i od całokształtu warunków położenia.

Na kierunkach głównego uderzenia wynoszą one zwykle:

- 3-4 dyonów artylerii ognia pośredniego dla pułku pierwszego rzutu na głównym kierunku uderzenia dywizji,
- 2-3 dyony dla pułku działającego w pierwszym rzucie na pomocniczym kierunku;
- 1-2 dyony - dla pułku drugiego rzutu.

Artylerię ognia pośredniego pułku piechoty w natarciu z forsowaniem wykorzystuje się następująco:

a/ w artyleryjskim przygotowaniu forsowania i ataku:

- moździerze batalionowe i pułkowe najczęściej udziału nie biorą ze względu na przeprawę przez rzekę w czasie artyleryjskiego przygotowania forsowania i ataku;
- dyony armatnie ze składu PGA mogą być zaangażowane do ognia na wprost w/g planu dowódcy artylerii dywizji;

b/ W artyleryjskim wsparciu ataku:

- pułkowe grupy artylerii pułków pierwszego rzutu zazwyczaj udziału nie biorą ze względu na konieczność przeprawy przez rzekę;
- pułkowa grupa artylerii pułku drugiego rzutu może wziąć udział w artyleryjskim wsparciu ataku na głębokość pierwszej pozycji obrony nieprzyjaciela;
- w wypadku konieczności użycia dużej ilości dział towarzyszących, a małej ilości przydzielonej do pułku artylerii przeciwpancernej dyom armatni z PGA może być wykorzystany pojedynczymi bateriami /plutonami/, do towarzyszenia piechocie - za zgodą dowódcy artylerii dywizji - do czasu wejścia do walki odpowiedniej ilości czołgów własnych.

Zasadniczą rolę w artyleryjskim wsparciu ataku odgrywa artyleria dywizji i korpusu.

Niezbędne wzmocnienie artylerią przeciwpancerną pułku piechoty do natarcia z forsowaniem przeszkody wodnej wynika z potrzeb posiadania niezbędnej ilości dział towarzyszących w batalionach piechoty i zorganizowania artyleryjskiego odwodu przeciwpancernego.

Przyjmujemy, że na głównym kierunku uderzenia dla każdej kompanii batalionów pierwszego rzutu należy przydzielić 2-4 dział towarzyszących, a dla kompanii batalionu drugiego rzutu po dwa działa.

Artyleryjski odwód przeciwpancerny na szczeblu pp winien się składać z dwóch do trzech baterii.

Stąd potrzeby pułku piechoty w sprzęcie przeciwpancernym wyniosą:

- dla 6 kompanii batalionów pierwszego rzutu - 12-24 dział
- dla 3 kompanii batalionu drugiego rzutu - 6 dział
- dla AOP panc pułku piechoty - 8-12 dział
-
- Razem: - 26-42 dział

Średnio potrzeby pułku piechoty w artylerii przeciwpancernej wynoszą 34 dział przeciwpancernych.

Na pokrycie tej potrzeby pułk piechoty posiada:

- armat 57 mm 6 szt.
- armat 76 ppanc 6 szt.
- dział pancernych SU-170 mm 6 szt.
- dział 107 mm 6 szt.
-
- Razem: 24 szt.

Brakującą ilość dział w sumie około 10 dział - pułk winien otrzymać jako wzmocnienie.

W wypadku gdy dywizja nie będzie posiadać odpowiedniej ilości sprzętu przeciwpancernego na pokrycie potrzeb swoich i pułków piechoty, wówczas jako działa towarzyszące można wykorzystać dyon armatni z pułku artylerii lekkiej, do czasu wprowadzenia do walki odpowiedniej ilości czołgów własnych.

Pułk piechoty nie organizuje ognia na wprost na okres artyleryjskiego przygotowania forsowania i ataku. Ogień ten organizuje się na szczeblu artylerii dywizji i potrzeby oblicza się na szczeblu dywizji.

Do ognia na wprost pułk piechoty wydziela baterię pancerną SU-76 mm, a czasem - na rozkaz dowódcy artylerii dywizji - dyon armat 76 mm ze składu pułkowej grupy artylerii.

Działa organiczne i przydzielone do batalionów do ognia na wprost ze względu na przeprawę przez rzekę nie są wykorzystywane.

Na głównym kierunku forsowania ilość dział wyznaczona do ognia na wprost będzie większa niż w natarciu i może dochodzić na ważnych kierunkach do 30 i więcej dział.

Do ognia na wprost wykorzystuje się oprócz dział artyleryjskich, również czołgi i działa pancerne z pczap dywizji i czołgi oraz działa pancerne przydzielone do dywizji.

Działa strzelające na wprost otwierają ogień bezpośrednio po lub jednocześnie z rozpoczęciem pierwszej nawały artyleryjskiego przygotowania forsowania i ataku, w celu zniszczenia przed rozpoczęciem forsowania przez falę czołową tych źródeł ognia nieprzyjaciela, które mogą skutecznie prowadzić ogień na lustro wody.

Działa wydzielone do strzelania na wprost nie opuszczają stanowisk ogniowych, zabezpieczając swym ogniem po wykonaniu tych zadań, a pozostają na stanowiskach ogniowych, przeprawę fali czołowej i jej walkę na brzegu nieprzyjaciela, przeprawę batalionów pierwszego rzutu i ich rozwinięcia się do ataku oraz wspierają atak piechoty i zabezpieczają atakującą piechotę od kontratakujących czołgów nieprzyjaciela na odległość skutecznego ognia.

4. ARTYLERYJSKIE ROZPOZNANIE NIEPRZYJACIELA.

Dokładne rozpoznanie obrony nieprzyjaciela po drugiej stronie przeszkody wodnej jest podstawowym warunkiem skutecznego działania artylerii w natarciu z forsowaniem.

Niedokładne rozpoznanie obrony nieprzyjaciela uniemożliwia zadanie nieprzyjacielowi większych strat i naruszenie trwałości jego obrony i może w konsekwencji przyczynić się do niepowodzenia natarcia z forsowaniem.

O roli i znaczeniu artyleryjskiego rozpoznania dobitnie świadczą następujące przykłady z okresu Wielkiej Wojny Narodowej Związku Radzieckiego.

W lipcu 1943r. na rzece MIUS przeprowadzono artyleryjskie przygotowania na nienależycie rozpoznaną obronę nieprzyjaciela. W rezultacie tego piechota nacierająca na nieobezwładnioną obronę nieprzyjaciela nie uzyskała powodzenia.

W październiku 1943r. podczas forsowania rzeki DNIEPR w rejonie wyspy CHORSTICA - jednostkom 52 Armii nie udało się sforsować rzeki na skutek nieobezwładnienia środków ogniowych nieprzyjaciela. Powodem tego był brak dokładnych danych o rozmieszczeniu środków ogniowych nieprzyjaciela.

Artyleryjskie rozpoznanie na szczeblu pułku piechoty prowadzi się z zasady z naziemnych punktów obserwacyjnych. Poza tym dowódca PGA korzysta z danych rozpoznania innych rodzajów wojsk oraz zadanych rozpoznania sztabu artylerii dywizji.

Artyleryjskie rozpoznanie obejmuje:

- rozpoznanie nieprzyjaciela i terenu po stronie nieprzyjaciela;
- rozpoznanie przeszkody wodnej;
- rozpoznanie własnego terenu i dowiązanie elementów ugrupowania bojowego PGA do artyleryjskiej sieci topograficznej;
- rozpoznanie promieniowania przenikliwego.

Prowadzenie rozpoznania nieprzyjaciela w warunkach forsowania przeszkody wodnej posiada następujące cechy charakterystyczne:

- utrudniona obserwacja nieprzyjaciela, na skutek wałów nadbrzeżnych, zarośli /szwar/;
- utrudnione działanie zwiadowców artylerii w składzie grup wypadowych i patroli rozpoznawczych, na skutek istnienia przeszkody wodnej;
- obserwatorzy artylerii po wylądowaniu na brzegu nieprzyjaciela mają zazwyczaj płytkie stosunkowo pole obserwacji / dolina rzeki, zarośla itp/.

Na skutek powyższych cech ujemnie wpływających na rozpoznanie nieprzyjaciela z naziemnych punktów obserwacyjnych dowódca i sztab PGA dane z własnego rozpoznania muszą uzupełnić danymi rozpoznania uzyskanymi przez środki techniczne.

Artyleryjskie rozpoznanie obejmuje:

a/ Po stronie nieprzyjaciela:

- system inżynierskiej rozbudowy obrony nieprzyjaciela i jego umocnienia;
- system ognia nieprzyjaciela, a szczególnie system ognia na lustro wody;
- ilość i miejsca stanowisk ogniowych artylerii;
- system obserwacji dowodzenia nieprzyjaciela;
- rejony koncentracji odwodów nieprzyjaciela;
- prawdopodobne podstawy wyjściowe i kierunki kontrataków nieprzyjaciela;
- drożnia po stronie nieprzyjaciela i jej przydatność do przyszłych działań artylerii;
- grunt po stronie nieprzyjaciela, szczególnie w rejonie celów i możliwość strzelania odbitkowego;
- przesłanki użycia przez nieprzyjaciela broni atomowej i promieniotwórczej;

b/ przy rozpoznaniu rzeki:

- szerokość i głębokość rzeki oraz szybkość prądu;
- rodzaj dna i możliwość przeprawy sprzętu artylerii w bród / w zimie grubość lodu/;
- najdogodniejsze miejsca przeprawy artylerii;
- brzegi rzeki i możliwości załadowania i wyładowania sprzętu artylerii ze środków przeprawowych;
- odcinki brzegu po stronie nieprzyjaciela, gdzie należy osypać stromy brzeg ogniem artylerii.

c/ po stronie własnej:

- stanowiska ogniowe dział strzelających na wprost z własnego brzegu;

- rejonny stanowisk ogniowych artylerii ognia pośredniego;
- rejonny punktów obserwacyjnych nieprzyjaciela;
- stopień promieniowania przenikliwego;
- drogi dojazdu ze stanowisk ogniowych w rejon przeprawy.

5. UGRUPOWANIE ARTYLERII PUŁKU PIECHOTY W REJONIE WYJŚCIOWYM

DO FORSOWANIA

Dywizjony wchodzące w skład pułkowej grupy artylerii rozmieszcza się w odległości nie większej jak 4-5 km od przeszkody wodnej.

Może być ~~wypadek~~, że pułkowe grupy artylerii będą rozmieszczone w odległości 1,5-3 km od przeszkody wodnej, w wypadku gdy przewiduje się dla nich przeprawę bezpośrednio po zakończeniu artyleryjskiego przygotowania forsowania i ataku.

Pułkowa grupa artylerii pułku drugiego rzutu może być rozmieszczona w odległości 1,5-3 km od brzegu przeszkody wodnej z uwagi na to, że z reguły wykorzystana jest ona w artyleryjskim wsparciu ataku na głębokość pierwszej pozycji obrony nieprzyjaciela i stosunkowo wcześniej przeprowia się przez rzekę.

W każdym konkretnym wypadku rozmieszczenie pułkowych grup artylerii będzie zależne od:

- zadań pułkowej grupy artylerii w artyleryjskim przygotowaniu forsowania i ataku;
- czas^u przewidzianego na przeprawę pułkowej grupy artylerii w stosunku do czasu zakończenia artyleryjskiego przygotowania forsowania i ataku.

Dyony moździerzy wchodzące w skład pułkowych grup artylerii rozmieszcza się możliwie blisko brzegu rzeki.

Działa strzelające na wprost rozmieszcza się możliwie blisko brzegu rzeki w miejscach zapewniających najlepsze warunki wykonania zadania.

6. PRZEPRAWA ARTYLERII

Właściwe zorganizowanie przeprawy i przesunięcia artylerii pułku piechoty w natarciu z forsowaniem przez szkodę wodną jest decydującym czynnikiem o powodzeniu natarcia na brzegu nieprzyjaciela.

Dowódca i sztab pułkowej grupy artylerii wraz z szefem artylerii pułku piechoty przy ścisłej współpracy ze sztabem pułku piechoty i szefem saperów pułku, opracowują plan przeprawy i przesunięcia artylerii, uwzględniając przy tym:

- 1/ charakter i szerokość przeprawy wodnej;
- 2/ ilość i rodzaj sprzętu przeprowowego / w tym szczególnie BAW i PTG /;
- 3/ stan dróg dojazdowych do rejonu przeprawy;
- 4/ charakter brzegów przeszkody wodnej oraz stan dróg po stronie nieprzyjaciela;
- 5/ pojemność i przydatność rejonów stanowisk ogniowych artylerii na brzegu nieprzyjaciela.

Rozróżniamy następujące rodzaje przepraw sprzętu artyleryjskiego:

- 1/ przeprawa desantowa / na BAW i PTG oraz sprzężonych DSL /;
- 2/ przeprawa promowa;
- 3/ przeprawa mostowa;
- 4/ przeprawa w bród;
- 5/ przeprawa po łodzi.

Z przeprawy desantowej korzysta z reguły całość artylerii pułku piechoty za wyjątkiem baterii pancernych

SU - 76 mm

Z przeprawy promowej będzie korzystała bateria pancerna SU - 76 mm.

Z przeprawy mostowej artyleria pułku piechoty pierwszego rzutu korzysta rzadko, gdyż budowa mostu wymaga odpowiedniego czasu.

Przeprawa w bród jest najdogodniejszyż rodzajem przeprawy, gdyż posiada największą przepustowość, jednak głębokość wody nie może przekraczać 50 cm, a dno nie może być grząskie.

Przeprawa po lodzie zatracą swoje cechy przeprawy, a nabiera cech normalnego przesunięcia artylerii. Grubość lodu dla artylerii powinna wynosić około 30 cm.

Orientacyjnie kolejność przeprawy artylerii będzie następująca:

1/ Z falą czołową - w toku artyleryjskiego przygotowania forsowania i ataku - przeprawia się przeciętnie:

- pluton moździerzy 82 mm;
- organiczny pluton armat ppanc batalionu;
- pluton dział bezodrzutowych 82 mm;
- w ramach pułku - jedna bateria armat ppanc 76 mm.

Powyższy sprzęt przeprawia się bez ciągników na desantowych środkach przeprawowych.

2/ Z batalion^{ami} pierwszego rzutu przeprawia się:

- kompanie moździerzy 82 mm / bez plutonu/;
- artyleria przeciwpancerna przydzielona do batalionów pierwszego rzutu;
- pozostała ilość dział bezodrzutowych batalionu;
- ciągniki dział przeprawionych z falą czołową.

3/ Z batalionem drugiego rzutu przeprawia się:

- organiczne moździerze batalionu;
- artylerię przeciwpancerną organiczną i przydzieloną do batalionu;
- bateria artylerii plot. pułku;
- bateria moździerzy 120 mm.

4/ AOPpanc pułku piechoty przeprawia się po przeprowadzeniu batalionów pierwszego rzutu.

5/ Baterie pancerne SU-76 mm przeprawia^{ja} się w pierwszej kolejności na promach / orientacyjnie^w około w "G" + 40 minut/.



6/ Dywizjony wchodzące w skład pułkowej grupy artylerii przeprowadzą się w kilku falach po przeprowadzeniu artylerii przeciwpancernej pułku w kolejności:

- dywizjony armatnie;
- dywizjony wsparcia batalionów pierwszego rzutu;
- dywizjon wsparcia batalionu drugiego rzutu;
- dywizjon dyspozycyjny.

Tyły artylerii przeprowadza się z tyłami pułku piechoty. Pod pojęciem przeprowadzenia artylerii rozumiemy również przeprowadzenie organów dowodzenia czyli punktów obserwacyjnych i sztabów, których kolejność przeprowadzenia będzie orientacyjnie następująca:

1/ z falą czołową przeprowadzają się:

- punkty obserwacyjne dowódców baterii z dyonów wyznaczonych do wsparcia batalionów pierwszego rzutu;
- wysunięcie obserwatorów z pozostałych dywizjonów;

2/ z batalionami pierwszego rzutu przeprowadzają się:

- punkty obserwacyjne i sztaby dywizjonów wyznaczonych do wsparcia batalionów pierwszego rzutu;
- punkty obserwacyjne dowódców baterii dywizjonu wyznaczonego do wsparcia batalionu drugiego rzutu i pozostającego w dyspozycji dowódcy PGA;
- wysunięty punkt obserwacyjny dowódcy PGA;

3/ z batalionem drugiego rzutu przeprowadzają się:

- punkt obserwacyjny dowódcy dywizjonu wyznaczonego do wsparcia batalionu drugiego rzutu i pozostającego w dyspozycji dowódcy PGA;
- punkt obserwacyjny dcy PGA;

4/ Sztab PGA - przeprowadza się po przeprowadzeniu się większości lub całości sił PGA.

WNIOSKI KOŃCOWE

Artyleryjskie zabezpieczenie natarcia pułku piechoty z forsowaniem przeszkody wodnej, posiada szereg cech charakterystycznych, do których należy zaliczyć:

- 1/ odmienny niż w natarciu w normalnych warunkach układ artyleryjskiego przygotowania forsowania i ataku, który składa się z dwóch zasadniczych podokresów:
 - z artyleryjskiego przygotowania forsowania - czas potrzebny na przygotowanie forsowania;
 - z artyleryjskiego przygotowania ataku - czas potrzebny na przeprowadzenie batalionów pierwszego rzutu i do przygotowania się ich do ataku na brzegu nieprzyjaciela, a w wypadku, gdy przedni skraj obrony nieprzyjaciela oddalony jest od brzegu rzeki - również i czas na podejście batalionów pierwszego rzutu do przedniego skraju obrony nieprzyjaciela;
- 2/ duże znaczenie ognia dział strzelających na wprost, które wykorzystane są do zadań niszczenia w podokresie artyleryjskiego przygotowania forsowania, do zabezpieczenia przeprawy fali czołowej i jej walki na brzegu nieprzyjaciela w okresie podokresu artyleryjskiego przygotowania ataku i do zadań wsparcia ataku, po wyruszeniu ataku.
- 3/ Do zadań w okresie artyleryjskiego przygotowania forsowania i ataku nie angażuje się z reguły moździerzy organicznych pułku, a przede wszystkim moździerzy batalionów pierwszego rzutu, ze względu na ich przeprowadzenie w tym czasie.
- 4/ Do ognia na wprost wykorzystuje się w pułku jedynie baterię pancerną pułku /SU-76mm/, a rzadziej artylerię przeciwpancerną batalionu drugiego rzutu / w wypadku wąskiej przeszkody wodnej/ - ze względu na ich przeprowadzenie w tym czasie.
- 5/ Jednocześnie z wykonaniem artyleryjskiego przygotowania forsowania i ataku zabezpiecza się lądowanie fali czołowej i jej walkę na brzegu nieprzyjaciela oraz przeprowadzenie batalionów pierwszego rzutu.
- 6/ Silne nasycenie batalionów pierwszego rzutu działami towarzyszącymi.

- 7/ Do artyleryjskiego wsparcia ataku zazwyczaj nie angażuje się pułkowej grupy artylerii;
- 8/ Podstawowym sposobem artyleryjskiego wsparcia ataku jest metoda kolejnych ześrodkowań ognia.
- 9/ Gotowość artylerii do zwalczania kontrataków nieprzyjaciela całością sił oraz do osłony zdobytego przyczółka.

L I T E R A T U R A :
- - - - -

- Regulamin bojowy artylerii / artyleria dywizji, korpusu/.
- Zbiór nr 14 z 54r.
- Regulamin Polowy cz.I §§ 281-297.
- Regulamin Polowy cz.II §§ 448-464.

OPRACOWAŁ:
WYKŁADOWCA TAKTYKI ARTYLERII

/-/ P A T A J - mjr

Wydrukowano w 160 egz.

Egz. nr 1-160 bibl.tajna

Wyk. Pataj mjr

Druk. Olszewska, dn. 28.3.56r,

Nr. 1248/1956 w p. t.

