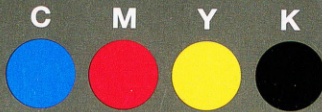


Grey Scale #13



Part Code ST1316



A 1 2 3 4 5 6 M 8 9 10 11 12 13 14 15 B 17 18 19

AKADEMIA SZTABU GENERALNEGO
Im. gen. broni K. Swierczewskiego

KATEDRA ORGANIZACJA ŁACZNOŚCI

ZATWIERDZAM
ZASTĘPCA KOMENDANTA
AKADEMII SZTABU GENERALNEGO
Im. Gen. Br. K. Swierczewskiego

B I E Ń - płk.

Akademia Sztabu Generalnego
Im. gen. broni K. Swierczewskiego
ODZIAŁ ORGANIZACJA ŁACZNOŚCI
Wpłynęło dn. 2 01 1956
Nr 0332
Zat. -/33

TAJNE

Egz. Nr.

*Original do Nr. 010742
Fakt. 01214
29.04.56*

Archiwum Biblioteki Tajnej
AKADEMII SZTABU GENERALNEGO
Im. gen. br. K. Swierczewskiego

Dział 33
Nr 07816

Mjr. BORZECKI

ORGANIZACJA ŁACZNOŚCI PUŁKU PIECHOTY W OBRONIE

Pomoc naukowa

*pk. Kowalski
maszynopis
18.2.56*

100 egz.

12469



*Seck Katedry Organizacji Łacznosci
M. Olaty
H. Gafeta mjr.*



AKADEMIA SZTABU GENERALNEGO
Im. gen. broni K. Swierczewskiego

KATEDRA ORGANIZACJA ŁACZNOŚCI

100

Akademia Sztabu Generalnego
Im. gen. broni K. Swierczewskiego
Gł. Dział. Organizacji Łączności
Wpłynęło dn. 2 01 1956
Nr 0332
Zak. -/33

~~TAJNE~~
Egz. Nr.

ZATWIERDZAM
ZASTĘPCA KOMENDANTA
AKADEMII SZTABU GENERALNEGO
Im. Gen. Br. K. Swierczewskiego

B I E Ń - płk.

Borzecki

*Original do Nr. 010742
Fakt. 01214
z 9.04.56*

*plik. Kauczman
materiał do
raportu z urzęd. 18.2.56
materiał do
AWB*

100 egz.

Archiwum Biblioteki Tajnej
AKADEMII SZTABU GENERALNEGO
Im. gen. br. K. Swierczewskiego
Dział 33
Nr 07816

Mjr. BORZECKI

ORGANIZACJA ŁACZNOŚCI PUŁKU PIECHOTY W OBRONIE

Pomoc naukowa

*Wzrostowa z Katedry nr 2
23.2.56
Sprez. 1956
Seck. Katedry Organizacji Łączności
M. Maty
H. Jacek mjr.*

12469

Treść ^{pomocy} ~~pracy~~ naukowej

Wstęp.

- I. Właściwości organizacji łączności w obronie.
- II. Siły i środki łączności pułku piechoty oraz ich możliwości.
- III. Organizacja łączności radiowej,
- IV. Organizacja łączności przewodowej, środkami ruchomymi i sygnalizacyjnymi.
- V. Kierowanie łącznością i jej zabezpieczenie.

Wnioski.

W s t ę p :

Zastosowanie ^{nowych środków walki} broni atomowej stwarza nowe warunki prowadzenia działań bojowych i przy odpowiednim przygotowaniu wojsk pozwala na osiągnięcie w walce zdecydowanych wyników w znacznie krótszym czasie niż dotychczas.

Wymaga to stosowania bardziej doskonałych sposobów organizacji i prowadzenia walki oraz trwałego i nieprzerwanego kierowania wojskami.

Już w toku Wielkiej Wojny Narodowej Związku Radzieckiego, Naczelne Dowództwo Armii Radzieckiej ^{bardziej doskonałego} zwracało uwagę i wymagało od dowódców wszystkich rodzajów wojsk ~~prawnikowego~~ dowodzenia wojskami w walce.

W rozkazie Nr 309 z dnia 7 listopada 1943r czytamy:

" Oficerom i generałom wszystkich rodzajów wojsk broni- doskonalić kunszt dowodzenia wojskami na polu bitwy oraz współdziałania wszystkich rodzajów wojsk... "

Jednym z podstawowych środków zapewniających ciągłe dowodzenie i współdziałanie wszystkich rodzajów wojsk w obronie jest łączność, której organizacja stanowi część pracy każdego sztabu.

Doświadczenia

Już okres drugiej wojny światowej wykazał, że we współczesnej walce obronnej, charakteryzującej się szybkimi zmianami sytuacji, kierowanie walką bez niezawodnie działającej łączności jest niemożliwe - a właściwa organizacja łączności ma olbrzymi wpływ na wynik tej walki. Należy stwierdzić że ^{trwałość} trwałość obrony między innymi osiąga się przez trwałe i nieprzerwane dowodzenie wojskami, które właśnie zabezpiecza łączność.

~~Dlatego, aby być w stałej gotowości do stawiania zdecydowanego oporu nieprzyjacielowi bez względu na to, jaką bronią nędzie on rozporządzał, należy uporezywie i systematycznie studiować nowoczesne środki walki, doskonalić sposoby i metody ich użycia, jak również sposoby zapewnienia dowódcy i sztabowi nieprzerwanego dowodzenia podległymi wojskami.~~

Należy zaplanować, zorganizować i zabezpieczyć łączność w obronie x potrafi zapewnić dowódcy i sztabowi punkty piechoty nieprzerwane i trwałe dowodzenie współdziałanie i powiadomienie w walce obronnej w najbardziej trudnych i skomplikowanych warunkach walki obronnej.

W celu

Dla zabezpieczenia obserwacji pola walki na wypadek przełamania przez nieprzyjaciela przedniego skraju obrony pułku piechoty, ^{przygotowuje} z góry organizuje się zapasowy punkt obserwacyjny dowódcy pułku piechoty, który może być rozmieszczony w rejonie między pierwszą a drugą pozycją obrony.

Stanowisko dowodzenia pułku piechoty z zasady rozmieszcza się w rejonie drugiej pozycji, ~~na kierunku głównego wysiłku obrony pułku piechoty~~, ^{w rejonie} zapewniającym ^{zabezpieczenia dowodzenia i łączności} dogodne warunki do organizacji łączności.

W celu zapewnienia ciągłości dowodzenia, w wypadku wykrycia przez nieprzyjaciela lub ^{zdezorganizowania dowodzenia} wczesnego zniszczenia

na zasadniczym

stanowisk~~u~~ dowodzenia, w obronie, organizuje się zapasowe stanowisko dowodzenia, które powinno być rozmieszczone w odległości ~~od~~ od zasadniczego stanowiska dowodzenia,

w miasteczku

Dowódca pułkowej grupy artylerii powinien posiadać swój punkt obserwacyjny wspólnie z dowódcą pułku piechoty lub w pobliżu niego. Podobnie winien się rozmieszczać sztab pułkowej grupy artylerii ze sztabem pułku piechoty.

Dowodzenie organizacją artylerią pułku oraz artyleryjskim ~~odwodem~~ przeciwpancernym i pułkowym rejonem przeciwpancernym realizowane jest przez szefa artylerii pułkowej, który w toku walki obronnej znajduje się wspólnie z dowódcą pułku.

Dowodzenie pododdziałami i urządzeniami tyłowym i pułku piechoty w ~~skrajnie~~ warunkach walki obronnej wymaga, od dowódcy i jego sztabu:

- przewidywania rozwoju walki i ^{stosowanie} do tego prawidłowego organizowania dowodzenia;
- zabezpieczenia ciągłej i ^{trwałej} stałej łączności z elementami ugrupowania bojowego pułku piechoty;
- zabezpieczenie punktów dowodzenia pod względem obrony przeciwatomowej, przeciwchemicznej i przeciwpożarowej;
- ^{szybkiego} przenoszenia ^{dowodzenia} dowodzenia z ^{jednego} jednego na ^{drugie} drugi punkt dowodzenia;
- przekazywanie pododdziałom krótkich i zwięzłych rozkazów i zarządzeń;

Ogólnym zadaniem
* ~~przekazywanie~~ pododdziałem łączności w obronie jest za-
bezpieczenie ciągłego dowodzenia, współdziałania, kierowania
urządzeniami i pododdziałami tyłowymi oraz powiadamiania
wojsk o zagrożeniu powietrznym i naziemnym. ~~Współdziałanie~~ -
Wykonanie ~~dalszego~~ ^{ogólnego} zadania łączności osiąga się przez
realizowanie całego szeregu zadań wynikających z charakteru
walki obronnej pułku piechoty.

W związku z tym w okresie organizowania obrony
jak i w poszczególnych etapach walki obronnej ~~pod~~ ^{przed}
łącznością stoją następujące zadania:

- zapewnienie ^{yw} strzymania rozkazów i zarządzeń od
dowódcy i sztabu dywizji oraz przekazywania do
nich meldunków;
- zabezpieczenie strzymania wiadomości ^o nieprzyjaciela
od rozpoznania oraz od pododdziałów działających
w pasie przesłaniania / a ile jest taki organizo-
wany/;
- zabezpieczenie kierowania walką obronną poszcze-
gólnych elementów ugrupowania bojowego pułku
piechoty.
- zapewnienie wymiany wiadomości ~~przez punkty~~
~~członków punktów~~ i uzgodnieniu
współdziałania między pułkiem piechoty a sąsia-
dami i elementami ugrupowania bojowego dywizji
piechoty; ~~działającymi we współczesnej lub na~~
~~korzyść pułku piechoty podczas walki obronnej,~~
- zapewnienie współdziałania między elementami
ugrupowania bojowego pułku piechoty w toku ~~poszcz-~~
~~ególnych etapów~~ walki obronnej;
- zapewnienie pomocnikowi ^{dy} pułku piechoty do spraw
zaopatrzenia kierowania urządzeniami i poddzia-
łami tyłowymi pułku oraz możliwość porozumiewa-
nia się z szefem tyłów dywizji;
- zabezpieczenie strzymywania sygnałów powiadamia-
nia z głównego pesterunku obserwacyjno-meldunkowego
armii;
- zapewnienie przekazywania i przyjmowania sygna-
łów powiadamiania od i do sztabu dywizji,
podległych pododdziałów i sąsiadów.

Wymienne zadania są ściśle ze sobą powiązane i większość ich w toku walki obronnej wykonuje się brońwocześnie. Stopień ważności poszczególnych zadań jest ^{uzależniony} niezależny od konkretnej sytuacji bojowej na polu walki.

II. Siły i środki łączności pułku piechoty oraz ich możliwości

Dla zabezpieczenia powyższych ^{cyfrowo} zadani łączności, pułk piechoty posiada w swym składzie kompanię łączności, która składa się: z plutonu radiowego, plutonu telefonicznego, drużyny łączników, stacji ładowania ^{akumulatorów} dokumentów i warsztatu łączności.

Na swym ~~na~~ wyposażeniu kompania łączności posiada następujący sprzęt łączności:

- radiostacje krótkofalowe typu RBM-1 / ~~R-104 i R-105~~
(lub R-104 - 1 komplet
i R-105 - 11 kompletów) kompletów 8
- radiostacje ultrakrótkofalowe typu A-7B kompletów 4
~~-B / R-105 i R-106/ " 4~~
- odbiorniki radiowe " 2
- łącznice telefoniczne typu ~~TAI-43~~ LP-10 " 4
- aparaty telefoniczne typu TAI-43 " 30
- polowy kabel telefoniczny Km 49

Dla zabezpieczenia łączności środkami ruchomymi kompania łączności posiada 4 motocykle.

Dla zabezpieczenia łączności przewodowej w obronie pułk piechoty może otrzymać z dywizji piechoty dodatkowe pełną ilość polowego kabla telefonicznego. W niektórych wypadkach może być do kabla jednorazowego użytku. Zadaniem plutonu radiowego jest zabezpieczenie łączności radiowej dowódcy, sztabowi i pomocnikowi dowódcy pułku do spraw zaopatrzenia. Pluton radiowy jest w stanie posiadanymi środkami zabezpieczyć jednocześnie łączność radiową z przełożonymi, podwładnymi i z sąsiadami.

Zadaniem plutonu telefonicznego jest rozwijanie i eksploatacja central telefonicznych na punktach dowodzenia oraz zabezpieczenie łączności telefonicznej. Pluton telefoniczny jest w stanie posiadanym sprzętem zabezpieczyć ~~z~~ łączność telefoniczną ze stanowiska dowodzenia i punktu obserwacyjnego do podwładnych i do jednego z sąsiadów

oraz z zapasowego stanowiska dowodzenia ^{częściowo} czasowo zabezpieczyć łączność z batalionami piechoty pierwszego rzutu pułku.

~~Drużyna łączników przeznaczona jest do rozwijania i eksploatacji składnicy meldunkowej na stanowisku dowodzenia i zabezpieczenia łączności środkami ruchemymi z podwładnymi ^{dowodzani} dowodzeniami, tyłowym ^{zestępn} punktem dowodzenia i z sąsiadami.~~

Łączność w poszczególnych rodzajach wojsk działających w składzie pułku piechoty oraz ^w batalionach piechoty zabezpiecza się ~~całkowicie~~ własnymi siłami i środkami łączności.

III. ORGANIZACJA ŁĄCZNOŚCI RADIOWEJ

Właściwości prowadzenia walki obronnej w warunkach użycia broni atomowej wysuwają na czołowe miejsce łączność radiową jako podstawowy środek, pozwalający zapewnić ciągłość dowodzenia w niezwykle trudnych i szybko zmieniających się sytuacjach bojowych, szczególnie podczas walk w głębi obrony.

Łączność radiową organizuje się w okresie organizacji obrony, lecz jej wykorzystanie na nadawanie jest ograniczone do chwili rozpoczęcia natarcia przez nieprzyjaciela. W tym okresie zezwala się jedynie ^{przebieg} na nadawanie przez radio ^{stacje} z podwładnymi rozpoznania, przy kierowaniu ogniem artylerii przeciwlotniczej, dla celów powiadamiania i z pododdziałami rozmieszczonymi w pasie przekształcania / jeżeli taki się organizuje/.

W pułku piechoty organizuje się łączność radiową dowodzenia, współdziałania, tyłów i powiadamiania w sieciach i na kierunkach radiowych.

Łączność radiową ^{zapewnia} się ze stanowiska dowodzenia, punktu obserwacyjnego dowódcy i tyłowego ^{zestępn} punktu dowodzenia, tworzą grupy radiostacji, które wchodzi w skład węzłów łączności tych punktów.

radiostacje
rozumieją
na tych
punktach
dowodzenia

Łączność radiową w pułku piechoty w obronie może być zorganizowana ~~tak jak podano poniżej~~ w następujący sposób.

Łączność dowodzenia.

Łączność radiową pomiędzy dowódcą pułku piechoty a dowódcą dywizji piechoty ~~może być~~ ^{pr. się} zapewniana w sieci radiowej ^{dywizji} dowódcy dywizji piechoty - w jednej sieci radiowej za pomocą radiostacji krótkofalowych oraz w drugiej za pomocą radiostacji ultrakrótkofalowych.

Między dowódcą pułku piechoty, którego pułk broni się na głównym wysiłku obrony dywizji a dowódcą dywizji, może być zorganizowany skryty kierunek radiowy dla zabezpieczenia ciągłości dowodzenia w wypadku zastosowania aktywnych zakłóceń radiowych przez nieprzyjaciela.

Wydzielone ^{one} radiostacje do pracy ^{we} powyższych sieciach i kierunkach radiowych rozmiesz ^{zawsze przy dowódcy pułku} za się ~~na punkcie obserwacyjnym~~ ^{miejsca dowodzenia} dowódcy oraz powinny one każdorazowo towarzyszyć dowódcy przy wszelkich zmianach jego ~~pozytu~~.

Łączność radiową pomiędzy sztabem pułku piechoty a sztabami dywizji piechoty zapewnia się w sieci radiowej sztabu dywizji piechoty za pomocą radiostacji krótkofalowych. W koniecznych wypadkach może być także zorganizowana sieć radiowa sztabu dywizji piechoty za pomocą radiostacji ultrakrótkofalowych.

Radiostacje wydzielone do pracy w powyższych sieciach radiowych rozmieszcza się na stanowisku dowodzenia.

W wypadku organizowania obrony bez styczności z nieprzyjacielem i działania wojsk ze składu DP w pasie przesłaniania, może być organizowana na szczeblu DP - sieć radiowa ^{pasu przesłaniania} DP w celu utrzymania ~~aktywnych danych~~ o nieprzyjacielem od oddziału wydzielonego i pododdziałów rozpoznawczych dywizji działających w ~~rzecz~~ pasie przesłaniania. Pułk piechoty może włączyć odbiornik radiowy do powyższej sieci radiowej, ^{na terenie}

^{można przy pomocy} Podana powyżej łączność radiowa jest organizowana przez sztab dywizji piechoty a pułk piechoty wydziela tylko konieczne środki radiowe.

Łączność radiową dowódcy pułku piechoty z dowódcami batalionów piechoty i sztabem pułku piechoty zapewnia się w sieci radiowej dowódcy pułku piechoty za pomocą radiostacji krótkofalowych. ~~W powyższej sieci radiowej może także radiostacja samodzielnego patrolu rozpoznawczego.~~ W warunkach posiadania dostatecznej ilości radiostacji ultrakrótkofalowych ^(można zorganizować sieć radiową dow. pułku) za pomocą radiostacji ultrakrótkofalowych.

W szczególnych wypadkach może być organizowany kierunek radiowy między dowódcą pułku piechoty a dowódcą batalionu piechoty, którego batalion ^{być} znajduje się na głównym wysiłku obrony pułku piechoty.

W wypadku organizowania odwołu ogólnowojskowego, łączność radiowa między nim a dowódcą pułku piechoty może być zabezpieczona w sieci radiowej dowódcy pułku piechoty. W tym celu dowódcy odwołu ogólnowojskowego przydziela się radiostację krótkofalową. W wypadku braku radiostacji może być zorganizowany kierunek radiowy za pomocą radiostacji ultrakrótkofalowych.

W celu zabezpieczenia dowódcy pułku piechoty możliwości uzyskania łączności radiowej o dwa szczeble niżej to jest z dowódcami ^{kompanii} ~~korpusu~~ ^{ony dowódcy pułku} można na punkcie obserwacyjnym wydzielić jedną radiostację ultrakrótkofalową dla włączenia jej do sieci radiowych dowódców batalionów piechoty.

Ten sposób ^{stosować} zapewnienia łączności, szczególnie należy realizować w wypadku nie organizowania sieci radiowej dowódcy pułku piechoty za pomocą radiostacji ultrakrótkofalowych.

Łączność sztabu pułku piechoty z batalionami ^{ami} piechoty i tylnym ^{nutem} punktem dowodzenia pułku może być zapewniona w sieci radiowej sztabu pułku piechoty za pomocą radiostacji krótkofalowych. Jeżeli takiej sieci radiowej nie organizuje się, to powyższą łączność zapewnia się w sieci radiowej dowódcy pułku piechoty / już poprzednie była ona ^{organizowana} ~~znana~~.

W tym ~~wypadku~~ ^{pomocnika dow. pułku do spraw zaopatrzenia} radiostacja ~~tylnego punktu dowodzenia~~ musi być włączona do sieci radiowej dowódcy pułku piechoty.

Dowodzenie organizacyjnymi pododdziałkami artylerii pułkowej zapewnia się w sieci radiowej szefa artylerii pułkowej. W powyższej sieci radiowej może także ^{przebiegać} radiostację dowódcy pułkowego rejonu przeciwpancernego.

Z artyleryjskim odwołem przeciwpancernym może być zapewniona łączność radiowa na kierunku radiowym lub w sieci radiowej szefa artylerii pułkowej.

W dywizjonie artylerii przeciwlotniczej organizuje się sieć radiową dowódcy dywizjonu artylerii przeciwlotniczej, w której zapewnia mu się łączność z dowódcą baterii ~~pułkowej~~ przeciwlotniczych i dowódcą baterii dział przeciwlotniczych, ^{środkami radiowymi dywizjonu artylerii przeciwlotniczej.}

Dla zapewnienia dowodzenia oddziałem zaporowym i odwołem inżynierskim może być organizowana sieć radiowa szefa saperów pułku piechoty, ^{środkami radiowymi kompanii saperów pułku i pododdziału saperów przydzielonych.}

Dowodzenie pułkową grupą artylerii realizowane jest przez dowódcę i sztab tej grupy, który może mieć zapewnioną łączność radiową jak podane poniżej.

~~Z punktu obserwacyjnego~~ Dowódca pułkowej grupy może mieć zapewnioną łączność z dowódcą artylerii dywizji piechoty w sieci radiowej dowódcy artylerii dywizji piechoty za pomocą radiostacji krótkofalowych. Może być także organizowana sieć radiowa dowódcy artylerii dywizji piechoty za pomocą radiostacji ultrakrótkofalowych. Powyższa sieć radiowa jest zarazem wykorzystana dla łączności współdziałania między pułkowymi grupami artylerii, dywizyjną grupę artylerii, dywizyjnym rejonem przeciwpancernym i artyleryjskim odwołem przeciwpancernym, których radiostacje pracują w tej sieci radiowej.

Sztabowi pułkowej grupy artylerii zapewnia się łączność radiową ze sztabem dowódcy artylerii dywizji w sieci radiowej sztabu dowódcy artylerii dywizji za pomocą radiostacji krótkofalowych. Jest ona wykorzystana również dla współdziałania tak jak sieć radiowa dowódcy artylerii dywizji piechoty.

Łączności radiowej dowódcy PGA

Z podwładnymi dowódcami dywizjonów, wchodzących w skład pułkowej grupy artylerii i sztabem ^{PGA} tej grupy łączność radiowa zabezpiecza się dowódcy pułkowej grupy artylerii w jego sieci radiowej. Również w tej sieci radiowej może być ^{wzajemna łączność} zapewnienie współdziałania pomiędzy poszczególnymi dywizjami ^{oniemi} tejże grupy.

Łączność współdziałania.

Dla zabezpieczenia współdziałania między ^{pułkiem piechoty a} poszczególnymi elementami ugrupowania bojowego dywizji piechoty organizowana jest przez sztab dywizji sieć radiowa współdziałania dywizji piechoty. W sieci tej mogą pracować radiostacje sztabów pułków piechoty sztabu dywizyjnej grupy artylerii, artyleryjskiego odwołu przeciwpancernego dywizji, odwołu pancernego i oddziału zaporowego dywizji.

Łączność radiowa współdziałania między pułkiem piechoty a dywizyjną grupą artylerii i artyleryjskim odwołem przeciwpancernym dywizji może być także zapewniona w sieci radiowej dowódcy artylerii dywizji piechoty ^{przez} w sieci radiowej sztabu dowódcy artylerii dywizji piechoty.

W wypadku wykonywania kontaktów przez drugi rzut dywizji na odcinku obrony pułku piechoty łączność współdziałania można zabezpieczyć w sieci radiowej współdziałania dywizji lub przez wzajemne włączanie się do sieci radiowych dowódców pułków piechoty.

Łączność współdziałania z sąsiadami a szczególnie z sąsiednim pułkiem innej dywizji może być zapewniona na kierunku radiowym, lub przez wzajemne przełączanie się do sieci radiowych dowódców pułków względnie przez włączenie na stałe radiostacji do sieci radiowej dowódcy sąsiedniego pułku lub odwrotnie.

Zapewnienie łączności współdziałania między batalionami piechoty zapewnia się w zależności od konkretnych warunków na kierunkach radiowych, lub przez wzajemne przełączanie się do sieci radiowych dowódców batalionów piechoty, względnie przez stałe włączenie radiostacji do sieci radiowej i odwrotnie. Ponadto pomiędzy batalionami piechoty wchodzącymi w skład

danego pułku dla współdziałania może być wykorzystana sieć radiowa dowódcy pułku piechoty względnie sieć radiowa sztabu pułku piechoty.

Łączność tyłów:

Pomocnikowi dowódcy pułku do spraw zaopatrzenia ~~może być~~ ^{a nie} zapewniona łączność radiowa z szefem tyłów dywizji piechoty - w sieci radiowej ~~szefa~~ ^{wy} szefa tyłów dywizji piechoty.

W sieci tej pracują wszyscy pomocnicy dowódców pułków piechoty ^{dywizji}, pułków artylerii, pułku ^{(artylerii pancernych) oraz pułku} czołgów ^{artylerii} ^{przeciwlotniczej} do spraw zaopatrzenia oraz szef tyłów dywizji. Łączność ta jest zabezpieczona za pomocą radiostacji krótkofalowych rozmieszczonych na ^{tyłowych} ^{wrubach} głównych ~~punktach~~ dowodzenia. ^(pomocnik dowódcy pułku do spraw zaopatrzenia)

Powiększa ^{ca} radiostacja ^{ca} pracująca w sieci radiowej szefa tyłów dywizji może być jednocześnie wykorzystana dla utrzymania łączności z dowódcą ^{ca} i sztabem pułku piechoty, poprzez ^{nie} połączenie jej do sieci radiowej sztabu pułku piechoty, w określonym czasie.

Łączność powiadamiania

Odbiór sygnałów powiadamiania z głównego posterunku obserwacyjno-meldunkowego armii zapewnia się w sieci radiowej powiadamiania armii przez wydzielenie ^(nie mierzono pulsu) odbiornika radiowego do ^{tej} powyższej sieci radiowej.

Dla przekazywania i przyjmowania sygnałów powiadamiania od i do sztabu dywizji, podległych pododdziałów i sąsiadów wykorzystuje się łączność radiową zorganizowaną dla celów dowodzenia, współdziałania i tyłów.

IV. Organizacja łączności przewodowej, środkami ruchemymi i sygnalizacyjnymi.

Podstawowym warunkiem zapewnienia ciągłości dowodzenia i współdziałania jest ^{sterowanie} równocześnie ~~stworzone~~ na każdym kierunku różnych rodzajów łączności.

W obronie

Zo względu na pewną stabilizację wojsk w obronie, między innymi łączność telefoniczna nie straciła swego znaczenia i znajduje szerokie ^{zastosowanie} znaczenie. W tych warunkach może ona być pełni wykorzystana, ponieważ istnieją lepsze warunki zabezpieczenia jej przed wpływem nieprzyjaciela, i zapewnia przez to ciągłej pracy środków łączności telefonicznej.

Łączność telefoniczna zapewnia dowódcy i jego sztabowi dogodne prowadzenie rozmów oraz w większym stopniu zabezpiecza dowodzenie przed posłuchem nieprzyjaciela.

System łączności telefonicznej w obronie powinien być tak zorganizowany, ażeby zapewnić ciągłość dowodzenia niezależnie od tego z jakiego punktu dowodzenia będzie dowodził dowódca ~~lub sztab~~ pułku piechoty. Osiąga się to przez rozbudowę systemu łączności przewodowej z punktu obserwacyjnego, stanowiska dowodzenia i zapasowego stanowiska dowodzenia, z uwzględnieniem budowy poszczególnych kierunków łączności do podwładnych i sąsiadów przez zapasowe punkty dowodzenia.

W obronie pułku piechoty łączność telefoniczną rozbudowuje się na kierunkach łączności z węzłów łączności rozmieszczonych na punkcie obserwacyjnym, stanowisku dowodzenia i zapasowym stanowisku dowodzenia.

W pierwszej kolejności rozbudowuje się łączność telefoniczną w systemie zasadniczych punktów dowodzenia / w systemie SD i PO/ która winna być zakończona do terminu gotowości tych punktów dowodzenia do pracy.

W drugiej kolejności rozbudowuje się łączność telefoniczną w systemie zapasowych punktów dowodzenia oraz ^{się} zakończą ~~je~~ wszystkie zasadnicze prace inżynierskie związane z zabezpieczeniem linii i urządzeń łączności. Wyższe prace muszą być wykonane do terminu gotowości obrony nakazanego przez dowódcę.

Poniżej rozpatrzymy możliwe warianty organizacji łączności telefonicznej pułku piechoty w obronie.

Łączność dowodzenia.

Łączność telefoniczną między dowódcą i sztabem pułku piechoty a dowódcą i sztabem dywizji piechoty zapewnia się siłami i środkami dywizji a może być ona utrzymana następująco:

- w systemie punktów obserwacyjnych dowódców - na kierunku łączności budowanym przez zapasowe punkty obserwacyjne, w wypadku krótkiej odległości między tymi punktami może być zorganizowany bezpośredni kierunek łączności z pominięciem zapasowych punktów obserwacyjnych,
- w systemie stanowisk dowodzenia - na kierunku łączności budowanym przez zapasowe stanowisko dowodzenia pułku piechoty, powyższy kierunek łączności może być ^{prezobowiązany} budowany aż do punktu obserwacyjnego dowódcy pułku;
- w systemie zapasowych stanowisk dowodzenia - na kierunku łączności. W wypadku nie organizowania takiego kierunku, to wówczas kierunek łączności budowany w systemie stanowisk dowodzenia może być połączony linią łączącą do zapasowego stanowiska dowodzenia dywizji.

~~Z pomocniczym węzłem łączności dywizji piechoty na kierunku łączności budowanym do stanowiska dowodzenia lub zapasowego stanowiska dowodzenia pułku piechoty i zapewniającym łączność telefoniczną z PO dowódcy _a DP i SD DP.~~

Ze stanowiska dowodzenia pułku piechoty może być organizowana łączność telefoniczna następująco:

- do punktu obserwacyjnego dowódcy pułku piechoty z zasady na dwóch kierunkach budowanych przez zapasowy punkt obserwacyjny dowódcy pułku;

do sztabu dywizji
organizacji kieru-
telefonicznej do SD
SD pułku ze swojego
leżyczego węzła łącz-
ności zorganizowanego w
systemie od organizowania
lub w drugą pozycję
w celu uzyskania
kierunku łączności telefo-
nicznej.

Str. 15 i 16.

- do punktów obserwacyjnych dowódców batalionów pierwszego rzutu pułku na kierunkach łączności budowanych przez ich zapasowe punkty obserwacyjne;
- do punktu obserwacyjnego dowódcy batalionu drugiego rzutu pułku lub odwodu ogólnowojskowego na kierunku łączności;
- do pułkowego rejonu przeciwpancernego i artyleryjskiego odwodu przeciwpancernego na kierunkach łączności, względnie przez podłączenie aparatów telefonicznych tych elementów ugrupowania bojowego do kierunków łączności budowanych w pobliżu ich rejonu rozmieszczenia;
- do oddziału zaporowego i odwodu inżynierskiego przez budowę kierunków łączących do kierunków łączności budowanych w pobliżu ich rejonów rozmieszczenia;
- do tyłowego punktu dowodzenia - na kierunku łączności budowanym przez zapasowe stanowisko dowodzenia pułku lub utrzymuje się łączność przez węzeł łączności stanowiska dowodzenia dywizji piechoty;
- do sztabu pułkowej grupy artylerii - przez zbudowanie kierunku, łączącego między centralami telefonicznymi stanowiska dowodzenia pułku piechoty i pułkowej grupy artylerii, *słuchami i słuchami P.A.*

Na stanowisku dowodzenia pułku piechoty organizuje się łączność telefoniczną wewnętrzną do poszczególnych szeregów grupy dowodzenia a także może być organizowana dla grupy obsługi i potrzeb służby porządkowo ochronej.

Z punktu obserwacyjnego dowódcy pułku może być organizowana łączność telefoniczna na kierunkach łączności do punktów obserwacyjnych dowódców batalionów pierwszego rzutu pułku. Kierunki te powinny być budowane przez zapasowy punkt obserwacyjny dowódcy pułku i dowódców batalionów piechoty.

W wypadku małej odległości między punktem obserwacyjnym dowódcy pułku a punktem obserwacyjnym dowódcy batalionu może być także organizowany bezpośredni kierunek łączności między tymi punktami z pominięciem zapasowych punktów obserwacyjnych.

Uwaga
zwrócić
na str. 14.

Uwaga
nie widać
na str. 14

Z dowódcą pułkowej grupy artylerii dowódca pułku piechoty może mieć ^{utrzymaną} zapewnioną łączność ^{przez stacjami mobilnymi} na bezpośredni kierunek łączności budowanym między ich schronami ~~przez~~ centralą telefoniczną punktu obserwacyjnego dowódcy pułku i dowódcy pułkowej grupy artylerii. W tym celu między centralami telefonicznymi buduje się kierunki łączące.

Z pozostałymi elementami ugrupowania bojowego pułku piechoty, z punktu obserwacyjnego dowódcy pułku utrzymuje się łączność telefoniczną przez węzeł łączności stanowiska dowodzenia pułku piechoty.

Z zapasowego ~~max~~ stanowiska dowodzenia pułku piechoty może być organizowana łączność telefoniczna na kierunkach łączności budowanych ~~przez~~ do zapasowych punktów obserwacyjnych dowódców batalionów pierwszego rzutu pułku.

Przy ograniczonych środkach przewodowych z zapasowego stanowiska dowodzenia mogą być budowane kierunki, łączące zasadnicze kierunki, budowane ze stanowiska dowodzenia do punktów obserwacyjnych dowódców batalionów piechoty pierwszego rzutu pułku. W miejscach ^{połączeń} włączania powyższych kierunków łączących organizuje się punkty kontrolno-telefoniczne /PKT/, zapewniające wykonanie niezbędnych połączeń.

Łączność telefoniczną pułkowej grupy artylerii zapewnia się siłami i środkami łączności ^{PGA}.

Z punktu obserwacyjnego dowódcy pułkowej grupy artylerii może być zorganizowana łączność telefoniczna następująco:

- z ~~punktem obserwacyjnym~~ dowódcą artylerii dywizji piechoty na kierunku łączności;
- z ~~punktami obserwacyjnymi~~ dowódców ^{gum} dywizjonów wchodzących w skład pułkowej grupy artylerii na kierunkach łączności;
- ze ~~stanowiskiem dowodzenia~~ ^{sztabem} pułkowej grupy artylerii na kierunku łączności.

Ze stanowiska dowodzenia pułkowej grupy artylerii może być zorganizowana łączność telefoniczna następująco:

- ze ~~stanowiskiem dowodzenia~~ sztabu ^{em} dowódcy artylerii dywizji na kierunku łączności lub przez węzeł łączności stanowiska dowodzenia pułku piechoty i dywizji piechoty;
- z ~~punktami obserwacyjnymi~~ ^{auu} dowódców dywizjonów artylerii na kierunkach łączności lub przez węzeł łączności punktu obserwacyjnego dowódcy pułkowej grupy artylerii.

Łączność współdziałania.

Łączność telefoniczną współdziałania z sąsiednimi pułkami wzdłuż frontu, może być organizowana na kierunkach łączności budowanych w systemie stanowisk dowodzenia, zgodnie z ^{obowiązku} ~~obser-~~ wującymi zasadami, to znaczy że ^{sznied} praby buduje linie przewodowe swoimi siłami i środkami łączności do sąsiada lewego. Kierunki te buduje się przez zapasowe stanowiska dowodzenia danych pułków. W niektórych ^(przy ograniczonej ilości kabla) wypadkach powyższe kierunki mogą być tylko budowane przez do zapasowych stanowisk dowodzenia.

Ze stanowiskiem dowodzenia sąsiedniego pułku piechoty wchodzącego w skład danej dywizji, może być także zapewniona łączność telefoniczna przez węzeł łączności stanowiska dowodzenia dywizji piechoty.

W wypadku wykonywania kontrataku przez drugi rzut dywizji na odcinku obrony pułku piechoty, łączność telefoniczna może być zorganizowana na kierunku łączności budowanym między najbliższymi punktami dowodzenia danych pułków lub zapewnienie przez węzeł łączności stanowiska dowodzenia dywizji piechoty.

Łączność telefoniczną z dywizyjną grupą artylerii i odwodami dywizji działającymi na odcinku obrony pułku piechoty z zasady zapewnia się przez węzeł łączności stanowiska dowodzenia dywizji piechoty.

Dla zabezpieczenia współdziałania między batalionami piechoty pierwszego rzutu pułku, mogą być organizowane kierunki łączności między poszczególnymi punktami obserwacyjnymi dowódców batalionów lub też zapewnia się tą łączność przez węzły łączności stanowiska dowodzenia i ^{PO} pułku piechoty.

Łączność telefoniczną współdziałania między batalionem piechoty a pozostałymi elementami ugrupowania bojowego pułku z zasady zapewnia się przez węzeł łączności stanowiska dowodzenia pułku piechoty.

Łączność tyłów.

Zapewnienie łączności telefonicznej między ^{tyłowym} ~~tyłami~~ ^{system} punktem dowodzenia dywizji piechoty a ^{tyłowym} ~~tyłami~~ ^{punktem} punktem dowodzenia pułku piechoty może być ^{zapewniona} ~~zrealizowana~~ przez węzły łączności stanowisk dowodzenia pułku i dywizji piechoty lub przez punkt kontrolno-telefoniczny zorganizowany na kierunku łączności budowanym ze stanowiska dowodzenia dywizji do ^{tyłowego} ~~punktu~~ ^{punktu} dowodzenia dywizji.

Na ^{tyłowym} ~~punkcie~~ ^{tyłowym} dowodzenia pułku piechoty może być rozwinięta centrala telefoniczna i od niej mogą być budowane kierunki łączności do pułkowego punktu amunicyjnego i ~~tyłowego punktu dowodzenia pułku artylerii stanowiącego pułkową grupę artylerii danego pułku.~~

W koniecznych wypadkach może być zapewniona łączność telefoniczna z pułkowym punktem medycznym przez ~~zbudowane~~ ^{budowane} kierunki łączności ze stanowiska dowodzenia lub zapasowego stanowiska dowodzenia pułku piechoty, względnie przez podłączenie aparatu telefonicznego do kierunku łączności, budowanego w pobliżu rejonu rozmieszczenia ^{pułkowego} ~~danego~~ punktu medycznego.

Łączność telefoniczną pomiędzy tyłowym ^{nucem} ~~pułkiem~~ dowodzenia pułku a batalionami piechoty zapewnia się poprzez węzeł łączności stanowiska dowodzenia pułku piechoty.

Łączność powiadamiania:

Dla przekazywania i przyjmowania sygnałów powiadamiania do i od sztabu dywizji, podległych oddziałów i sąsiadów wykorzystuje się cały system łączności telefonicznej zorganizowany dla celów dowodzenia, współdziałania i tyłów.

Sygnały powiadamiania przekazuje się natychmiast, poza kolejnością i przerywa się wszelkie inne rozmowy telefoniczne.

Pesterunkowi obserwacyjno-meldunkowemu organizowanemu na stanowisku dowodzenia zabezpiecza się bezpośrednie połączenie telefoniczne z centralą telefoniczną stanowiska dowodzenia.

Łączność środkami ruchomymi i sygnalizacyjnymi

Równoległe ze środkami ^{ruchomymi} ~~ruchomymi~~ i przewodowymi w obronie ^{pułku piechoty} wykorzystuje się ruchome i sygnalizacyjne środki łączności.

Zadaniem ruchomych środków łączności jest przekazywanie dokumentów bojowych między poszczególnymi dowódcami i sztabami.

Łączność środkami ruchomymi w obronie organizuje się na kierunkach lub ^{drogach} ~~marszroutach~~ określonymi. Łączność tę zapewnia się przy pomocy etatowych środków oraz mogą być ponadto wykorzystanymi łącznicy piesi, łącznicy konna na nartach itp.

Ruchome środki łączności są scentralizowane w ręku szefa łączności i zgrupowane przy ^{składnicy} ~~łącznicy~~ meldunkowej na stanowisku dowodzenia pułku piechoty, skąd są wysyłani na poszczególne kierunki według grafiku wymiany i dostarczania korespondencji bojowej.

Mogą oni być także wysłani każdorazowo na polecenie szefa sztabu pułku piechoty.

Składnicę meldunkową rozmieszcza się przy drogach dojścia do rejonu rozmieszczenia grupy dowodzenia stanowiska dowodzenia pułku piechoty, mając na uwadze konieczność maskowania ruchu łączników w tym rejonie.

Łączność między dowódcą i sztabem dywizji a dowódcą i sztabem pułku piechoty jest zapewniona za pomocą łączników na motocyklach lub samochodach, łączność powyższą zapewnia się środkami dywizji lecz w koniecznych wypadkach pułk piechoty może wydzielić swoje środki.

Łączność środkami ruchomymi ze stanowiska dowodzenia za pomocą łączników na motocyklach zabezpiecza się z punktem obserwacyjnym dowódcy, tyłowym punktem dowodzenia, z podległymi pododdziałami i z sąsiadami.

Z punktu obserwacyjnego dowódcy może być zapewniona łączność za pomocą łączników pieszych z dowódcami batalionów piechoty. ^{Ważniejsze} Powyższych łączników każdorazowo wydzielają bataliony piechoty do dyspozycji dowódcy pułku piechoty.

Na szczeblu pułku piechoty a szczególnie w podległych pododdziałach mają zastosowanie sygnalizacyjne środki łączności. Najszersze ^{za} stosowanie mają także środki sygnalizacyjne jak " rakiety, dymy, ognie, pociski smugowe, chorągiewki latarki, granaty dymne itp.

Zastosowanie sygnalizacyjnych środków łączności zależy od: sytuacji bojowej, warunków terenowych i atmosferycznych oraz od odległości.

Sygnalizacyjne środki łączności używa się dla: łączności współdziałania, wskazywanie celów ogniowych, przekazywania sygnałów alarmowych, ^{ostrzeżenia} wytyczanie przedniego skraju własnych wojsk dla lotnictwa, przekazywania komend, krótkich rozkazów i meldunków itp.

V. Kierowanie łącznością i jej zabezpieczenie.

a/ Kierowanie łącznością przez dowódcę i szefa sztabu.

✓ Duże znaczenie łączności w całokształcie dowodzenia, spowodowało nałożenie odpowiednich obowiązków na dowódcę i szefa sztabu, co w znacznej mierze posiada poważny wpływ na zapewnienie ciągłości jej działania.

Obowiązkiem dowódcy jest organizować dowodzenie i ustalić zasadnicze zadania łączności.

Podczas przeprowadzenia rekonesansu, dowódca pułku może drogą pytań do szefa łączności stwierdzić możliwości zabezpieczenia łączności na poszczególnych kierunkach. Szczególnie jest pożądane stwierdzenie tych możliwości w wypadku nie wyrażenia wysłuchania osobiście ^{proponacji} referatu szefa łączności.

na Decyzja dowódcy pułku wyrażona w zadaniach bojowych jest czynnikiem decydującym, która ^{wplywa ogólnie} określa ogólnie zasady organizacji łączności pułku piechoty w obronie. Ponadto w zadaniach bojowych dowódca wskazuje ^{dotyczy rozumienia i} gotowość punktów dowodzenia pułku piechoty do pracy, co warunkuje termin gotowości łączności z tych punktów.

✓ W wyjątkowych wypadkach, gdy ^{taktyczna} sytuacja tego wymaga, dowódca w roku rekonesansu lub po wydaniu wytycznych do zabezpieczenia działań bojowych może osobiście wydać wytyczne do organizacji łączności.

^p Wytyczne wytyczne mogą nie obejmować wszystkich zagadnień organizacji łączności lecz mogą dotyczyć tylko zabezpieczenia łączności na niektórych ~~wybranych~~ kierunkach mających ~~duże~~ duże znaczenie w wykonaniu zadania bojowego.

Należy podkreślić szczególne znaczenie kierowania łącznością przez dowódcę w toku walki obronnej. Każdorazowo w wyniku zaistnienia ^{nowej} konkretnej sytuacji bojowej lub też z ~~nową~~ przyjętą decyzją, dowódca obowiązany jest postawić konkretne zadania do organizacji łączności, wskazując z kim, jakimi środkami i w jakim terminie powinna być ona nawiązana.

~~i sposób ograniczenia w wykorzystaniu środków łączności;~~
~~- czas ^{terminu przedstawienia} meldowania ^{planu łączności} dokumentów ^{do zatwierdzenia} planu łączności.~~

W oznaczonym terminie szef sztabu zatwierdza dokumenty planu łączności a następnie kontroluje zorganizowany system łączności.

W toku walki obronnej, szef sztabu obowiązany jest na czas stawiać zadania ^{szefem} dla łączności wpływające z konkretnej sytuacji bojowej i potrzeb zabezpieczenia dowodzenia.

b/ Praca Szefa łączności.

Bezpośrednim organizatorem łączności w pułku piechoty jest szef łączności, który całkowicie odpowiada za należyłą organizację łączności i ciągłe jej działanie oraz za terminową wymianę korespondencji bojowej.

Podstawą pracy szefa łączności pułku piechoty w obronie jest:

- znajomość zadania bojowego pułku oraz decyzja dowódcy,
- zarządzenie łączności sztabu dywizji piechoty;
- wytyczne szefa sztabu pp do organizacji łączności;
- posiadane siły i środki łączności.

Z zadaniem bojowym pułku ~~postawionym przez dowódcę~~ ~~dywizji~~, szef łączności pułku zapoznaje się w ramach całego sztabu. W tym czasie może on otrzymać ustne wytyczne od szefa łączności dywizji, dotyczące organizacji łączności dywizji z podległymi pułkami, które w formie pisemnej jako zarządzenie łączności otrzymuje w późniejszym okresie.

Mając powyższe dane szef łączności przeprowadza analizę zadania i ocenę położenia z punktu widzenia organizacji i zabezpieczenia łączności; kolejne rozpatruje:

- zadanie bojowe, skład bojowy pułku piechoty, mające nastąpić przegrupowanie wojsk.,
- działanie nieprzyjaciela, jego wpływ na organizację i trwałość łączności;

- charakter terenu na odcinku obrony pułku piechoty.
- stan i materiałowe zabezpieczenie pododdziałów łączności,
- wpływ pogody czasu, doby i pory roku;
- czas posiadany na organizację łączności.

Wnioski z analizy zadania i oceny położenia stanowią konkretny materiał do referatu, który szef łączności melduje dowódcy lub szefowi sztabu.

Szef łączności może referat meldować w całości lub tylko odpowiadać na pytania dowódcy lub szefa sztabu.

Nie mniej jednak referat powinien być opracowany w całości i ujmować następujące zagadnienia.

- warunki organizacji łączności wpływające na zadania bojowego pułku piechoty,
- skład i stan pododdziałów łączności, zabezpieczenie ich w środku łączności;
- propozycje rejonów rozmieszczenia punktów dowodzenia
- propozycje dotyczące organizacji łączności dowodzenia, współdziałania, tyków i powiadamiania w poszczególnych etapach walki.
- propozycje zabezpieczenia łączności przed wpływem nieprzyjaciela i sposoby ograniczenia w wykorzystaniu środków łączności;
- niezbędny odwód sił i środków łączności

W tym okresie szef łączności powinien wydać dowódcy kompanii łączności i podwładnym szefem łączności zarządzenia wstępne, mające na celu przygotowanie sił i środków łączności do mającego nastąpić działania bojowego.

Podczas rekonesansu dowódcy pułku w terenie, szef łączności wyjaśnia na pytania dowódcy zagadnienia zabezpieczenia łączności na poszczególnych kierunkach ustala przebieg linii kablowych w terenie, oraz zapoznaje się z decyzją dowódcy pułku piechoty, oraz wytycznych dow. pułku do odnośny kierownicy radiowej przed rozpoczęciem.

W tym samym czasie osobna grupa przeprowadza rekonesans punktów dowodzenia /PO,SD i ZSD/ której powinien brać udział szef węzła łączności /jeden z oficerów kompanii łączności/ który ~~na wypadek~~ w terenie ustala rozmieszczenie elementów węzłów łączności na tych punktach.

Po powrocie szefa łączności z rekonesansu dowódca otrzymuje od niego wytyczne do organizacji łączności od szefa sztabu.

W międzyczasie szef łączności osobiście lub przez oficerów kompanii łączności ^{po terenie} uzgodnić organizację łączności współdziałania z szefami łączności sąsiednich pułków i współdziałających rodzajów wojsk.

W ten sposób koryguje on i uzupełnia swoje ^{dane} ~~prezentacje~~ organizacji łączności ~~przedstawiane w referencie~~ i przystępuje do opracowania dokumentów planu łączności.

analiza
adania
pracy
otoczenia odnośnie

Plan łączności na szczeblu pułku piechoty obejmuje następujące dokumenty: schemat łączności radiowej oraz schemat łączności przewodowej i środkami ruchemymi z rozliczeniem sił i środków łączności, który *opracowuje na mapie.*

W oznaczonym terminie szef łączności referuje treść planu łączności szefowi sztabu, przedstawiając dokumenty do zatwierdzenia. Po zatwierdzeniu tych dokumentów, szef łączności wysyła odpis schematu łączności radiowej do sztabu dywizji, wykonuje wyciągi danych radiowych dla podległych pododdziałów oraz stawia zadania podległym funkcyjnym łączności.

Jeżeli czas jest ograniczony na rozbudowę systemu łączności przewodowej w terenie, to obowiązkiem szefa łączności jest postawić zadania funkcyjnym natychmiast po otrzymaniu wytycznych od szefa sztabu a następnie dopiero przystąpić do opracowania dokumentów planu łączności.

Dalsza praca szefa łączności w okresie przygotowawczym polega na kontrolowaniu stopnia i sposobu wykonania postawionych zadań oraz na kierowaniu szkoleniem i materiałowo-technicznym zabezpieczeniem pododdziałów łączności pułku piechoty.

W toku walki obronnej, szef łączności znajduje^{się} najczęściej ~~na~~^{przy} dowódcy pułku. Najważniejszym obowiązkiem szefa łączności w toku walki obronnej jest zabezpieczenie ciągłej łączności na wszystkich kierunkach. Dla osiągnięcia tego celu, jest on obowiązany znać aktualną sytuację bojową, miejsca rozmieszczenia punktów dowodzenia dywizji, podległych pododdziałów i sąsiadów, stan systemu łączności i posiadanych sił i środków łączności. Nie powinien on biernie czekać na dane i wskazówki jakie ma wydać dowódca i szef sztabu lecz z własnej inicjatywy dążyć do otrzymania potrzebnych wiadomości i przystosowywać system łączności do konkretnych potrzeb taktycznych.

Ciągłość łączności we wszystkich etapach walki obronnej szef łączności zapewnia przez umiejętne stosowanie wszelkich organizacyjno-technicznych przedsięwzięć, *zabezpieczających trwałość łączności.*

e/ Zabezpieczenie ciągłości łączności

Ciągłość łączności i sprawność działania całego systemu łączności we współczesnej obronie zależy w dużej mierze od wykonania szeregu organizacyjno-^{technicznych} ~~taktycznych~~ przedsięwzięć realizowanych w okresie organizacji jak i podczas walki. ~~Najlepiej zaplanowana łączność nie daje gwarancji zabezpieczenia ciągłości dowodzenia jeśli nie zostanie zwrócona uwaga szefa łączności na powyższe zagadnienia.~~

Wykorzystanie poszczególnych środków łączności.

Poszczególne środki łączności należy wykorzystywać zgodnie z ich właściwościami taktyczno-technicznymi, i konkretnymi warunkami sytuacji bojowej.

W obronie należy maksymalnie wykorzystać łączność telefoniczną zarówno w pierwszym jak i w drugim etapie walk obronnych, a także w walce w głębi obrony. ~~W tym trzecim etapie walki obronnej, łączność telefoniczna ze względu na dużą uporczywość broniących się wojsk.~~

Łączność radiowa powinna być w pierwszym i drugim etapie walk obronnych z zasady ograniczona w wykorzystaniu dopóki działa sprawnie łączność telefoniczna. W walce w głębi własnej obrony powyższa łączność może być w pełni wykorzystana lecz w tym kierunkach gdzie działa sprawnie łączność telefoniczna, należy ją ^{zdecydowanie} w wykorzystaniu ograniczyć.

W poszczególnych etapach walki obronnej należy szeroko wykorzystywać ruchome środki łączności które mają lepsze warunki pracy i jest większa pewność ich działania.

Jednakże zabezpieczenie ciągłości dowodzenia może być zrealizowane jedynie przez jednoczesne stosowanie różnych środków łączności. Dlatego też na zasadniczych kierunkach dowodzenia należy zastosować kompleksowe wykorzystanie środków łączności w zależności od sytuacji bojowej i wymagań dowodzenia.

Szczególne znaczenie posiada wykorzystanie wszelkich określonych kierunków łączności dla zabezpieczenia ciągłości dowodzenia. W tym celu wszystkie kierunki łączności telefonicznej powinny być włączane do central telefonacyjnych na poszczególnych punktach dowodzenia oraz należy wykonywać odpowiednie połączenia telefoniczne central telefonacyjnych artylerii i piechoty na poszczególnych szczeblach dowodzenia.

Należy także wykorzystywać jako określone kierunki łączności radiową artylerii przez piechotę i odwrotnie.

Zabezpieczenie środków i urządzeń łączności oraz ich obsługi pod względem obrony przeciwatomowej

Poważną rolę w zabezpieczeniu ciągłości łączności posiada zabezpieczenie środków i urządzeń łączności oraz ich obsługi pod względem obrony przeciwatomowej, ^{przeciwchemicznej} co jest jednocześnie zabezpieczeniem przed innymi środkami ogniowymi nieprzyjaciela.

W tym wypadku zasadnicze znaczenie ^{ma} umiejętności wykorzystania ochronnych właściwości terminu. W tym celu przy rozwijaniu i urządzeniu węzłów, urządzeń i linii łączności należy wykorzystywać wąwozy, jary, wzgórza o stromych zboczach, ~~do~~ masywy leśne itp.

Poszczególne elementy węzłów łączności a szczególnie centrale telefoniczne a także środki radiowe należy rozmieszczać w schronach. ~~typu ciężkiego.~~

Przenośne środki radiowe mogą być także rozmieszczone w ukryciach typu wzmacnionego.

W tego rodzaju ukryciach mogą być rozmieszczane także składnice meldunkowe, pośrednie i końcowe stacje telefoniczne, punkty kontrolno-telefoniczne itp.

Urządzenia łączności na samochodach, środki transportowe dla ruchomych środków łączności oraz samochody transportowe należy rozmieszczać w ukryciach w formie odkrytych od góry wykopów względnie z przykryciem drewnianno-ziemnym.

W celu zabezpieczenia stanu osobowego, pracującego na liniach kablowych w terenie, konieczne jest zawczasu przygotowanie ukryć w ^{określonych} ~~okresach~~ miejscach terenowych. Te samo dotyczy ~~dla~~ ruchomych środków łączności.

Linie przewodowe należy rozwijać w traszejach, rowach łączących itp. Przy rozwijaniu linii kablowych w terenie otwartym, nie posiadającym urządzeń inżynierskich, kabel należy zakopywać do ziemi na głębokość ~~do~~ 40 cm. lub z braku czasu maksymalnie wykorzystywać wszelkie ~~zagadnienia~~ ^{zagadnienia} terenowe

Linie kablowe pułku piechoty powinny być rozwijane oddzielnie od linii kablowych pułkowej grupy artylerii, co zabezpiecza je przed ~~jednoczesnym~~ ^{jednoczesnym} zniszczeniem ~~jednym~~ ^{jednym} ~~wybuchem atomowym~~ a tym samym zapewni się wykorzystanie określonych kierunków łączności.

W celu zabezpieczenia radiostacji rozmieszczonych na punktach dowodzenia przed ~~jednoczesnym~~ ^{jednoczesnym} zniszczeniem ich ~~jednym~~ ^{jednym} ~~wybuchem atomowym~~, w obronie może być zastosowana praca radiostacji z wydzielonych punktów.

Bardzo ważnym i istotnym zagadnieniem zabezpieczenia ciągłości łączności radiowej, możliwymi do zrealizowania w obronie, jest zastosowanie anten doziemnych.

Dzięki zakopaniu anteny, jest ona zabezpieczona pod ^{przeciwciowym} przed ~~wpływem termicznym~~ i siłą podmuchu fali uderzeniowej a w tym wypadku zmniejszenie zasięgu radiostacji nie ma istotnego znaczenia w obronie na szczeblu pułku piechoty.

W wypadku wykonania uderzenia atomowego przez nieprzyjaciela należy:

- przedsięwziąć środki w celu bezwzględnego odbudowania ^{odtworzenia} naruszonego ^{systemu} łączności w pierwszej kolejności z pododdziałami na które zostało wykonane uderzenie atomowe,
- zgodnie z decyzją przyjętą przez dowódcę zabezpieczyć łączność z pododdziałami i odwodami wysuniętymi na kierunek wykonanych uderzeń atomowych przez nieprzyjaciela.
- ~~śledzić~~ ^{wać} na utrzymaniu ciągłej łączności radiowej ze wszystkimi podległymi i współdziałającymi oddziałami /pododdziałami/;
- zapewnić eksploatację węzłów, stacji i linii łączności w warunkach skażenia terenu bojowymi środkami promieniotwórczymi;
- doprowadzić do stanu gotowości bojowej pododdziały /obsługi/ łączności, które znajdowały się pod działaniem uderzeń atomowych.

Jednym z ważnych środków obrony przeciwatomowej mającej na celu zabewnienie sprawnej i ciągłej obsługi sprzętu i ^{urządzeń} ~~uderzeń~~ łączności jest dezaktywacja terenu, środków łączności, i bronie transportu, sanitarna kontrola stanu osobowego obsług i pododdziałów łączności oraz zastosowanie odpowiednich zabiegów sanitarno -leczniczych.

Zabezpieczenie ciągłości łączności radiowej w warunkach

zaburzeń radiowych stosowanych przez nieprzyjaciela.

W związku z możliwością prowadzenia rozpoznania radiowego i stosowania zakłóceń radiowych przez nieprzyjaciela, należy dokładnie maskować pracę łączności radiowej oraz organizować konieczne przedsięwzięcia mające na celu zabezpieczenie jej ciągłości w warunkach aktywnych zakłóceń radiowych.

~~oraz maskowanie prowadzonej korespondencji radiowej.~~

Na szczeblu pułku piechoty należy stosować następujące przedsięwzięcia, zabezpieczające ciągłość łączności radiowej w warunkach aktywnych zakłóceń radiowych:

- odpowiedni dobór radiotelegrafistów w zależności od ważności poszczególnych sieci i kierunków radiowych,
- zachowanie dużej różnicy między wydzielonymi do pracy częstotliwościami^{ami} w poszczególnych sieciach i kierunkach radiowych;
- dublowanie radiostacji krótkofalowych radiostacjami ultrakrótkofalowymi;
- zabezpieczenie łączności o dwa szczeble niżej; manewr falami;
- ~~zmiana rodzaju pracy radiostacji /telefon-telegraf/~~;
- zabezpieczenie łączności za pomocą radiostacji pośredniej;
- niszczenie nadajników zakłócających jednorazowego użytku;
- zmiana rejonu rozmieszczenia punktu dowodzenia przy pracy radiostacji z wydzielonych punktów
- * zmiana miejsca rozmieszczenia radiostacji.
/ten sposób stosuje się tylko w wypadku zastąpienia nadajników zakłócających jednorazowego użytku, które naruszyły cały system łączności radiowej/.

Manewr siłami i środkami łączności.

Przez umiejętne wykorzystanie posiadanych środków łączności zgodnie z sytuacją bojową oraz przez umiejętne stosowanie manewru jest możliwość zabezpieczenia ciągłości na najważniejszych kierunkach w danym etapie walki obronnej.

Do podstawowych sposobów wykonania manewru siłami i środkami łączności w pułku piechoty w obronie należy:

- przejście z jednego rodzaju łączności na drugi, bardziej odpowiadający w danej sytuacji bojowej: np. z łączności przewodowej na łączność radiową;

- przejście z jednego sposobu organizacji łączności na drugi; np. z sieci radiowej na kierunek radiowy i odwrotnie;
- skupienie ^{niektórej ilości} sił i środków łączności na najważniejszych kierunkach w danym etapie walki, kosztem kierunków drugorzędnych;
- organizowanie dodatkowych kanałów łączności radiowej i przewodowej ^{na} koniecznych kierunkach;
- wykonanie niezbędnych połączeń technicznych w łączności przewodowej w celu zabezpieczenia łączności ^{na} określonych kierunkach łączności.

Istotne znaczenie ^{dotarczenia} dla manewru, nabiera posiadanie odpowiedniego odwodu sił i środków łączności. Odwód sił i środków łączności należy rozmieszczać w rejonie zapasowego stanowiska dowodzenia i punktu obserwacyjnego dowódcy. W roku walki, w miarę jego wykorzystania należy ^{go} uzupełnić i odtworzyć, kosztem likwidowania już niepotrzebnych lub mniej ważnych kierunków, względnie drogą remontu uszkodzonego sprzętu łączności.

W a i o s k i

1. We współczesnych działaniach obronnych, trwałość obrony między innymi osiąga się przez trwałość i nieprzerwane dowodzenie wojskami, które zabezpiecza łączność.
2. W pułku piechoty w obronie organizuje się łączność dowodzenia, współdziałania, tyłów i powiadamiania. Zasadniczym środkiem łączności do momentu rozpoczęcia natarcia przez nieprzyjaciela jest łączność telefoniczna.

W roku walki obronnej a szczególnie w walce w głębi obrony główne zadania spełnia łączność radiową. Ruchome środki łączności są wykorzystywane ^{wane} tak w okresie przygotowawczym jak i w toku samej walki, ^{obronnej}.

3. Ciągłość łączności i sprawne działanie całego systemu łączności we współczesnej obronie zabezpiecza się przez wykonanie całego szeregu organizacyjno-technicznego przedsięwzięć realizowanych w okresie organizacji jak i w toku walki obronnej.
4. Prawidłowe kierowanie łącznością przez dowódcę i szefa sztabu oraz operatywna praca szefa łączności jest jednym z podstawowych warunków zapewnienia ciągłości łączności, bez której jest niemożliwe kierowanie wojskami we współczesnej walce obronnej.

Załączniki:

- Nr 1. ~~Organizacja~~ Schemat łączności radiowej pułku piechoty w obronie.
Nr 2. Schemat łączności przewodowej i ruchomych środków pułku piechoty w obronie.

OPRACOWAŁ ^(organizacji)
St. WYKŁADOWCA KATEDRY Łączności

Borzecki
BORZECKI

mjr

SPRAWDZIŁ:
SZEFEKATEDRY ŁĄCZNOŚCI

Gałeta mjr.
GAŁETA - ppłk.

Wyk. w 100 egz.

Egz. Nr. 1 - 100 Kanc. Tajna Oddz. Wyszcz.

Wyk. BORZECKI mjr

Druk Kuczkowska
Dnia 31.1.56r.

Nr ks. 60/130/Ł

Nr brudnop. 0138/56

100 egz

por 1122

Faint, illegible text, possibly bleed-through from the reverse side of the page.

100 001
100 001

