



**AKADEMIA SZTABU GENERALNEGO**  
im. gen. broni K. Świerczewskiego

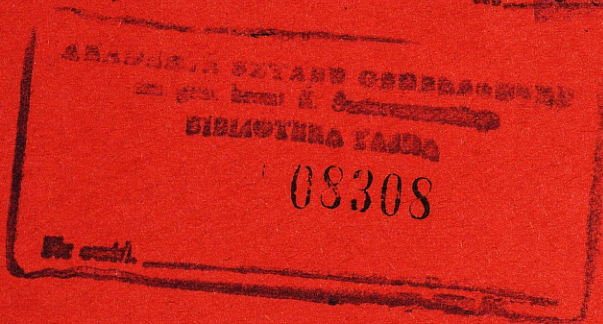
KATEDRA TAKTYKI TYŁÓW

**TAJNE**

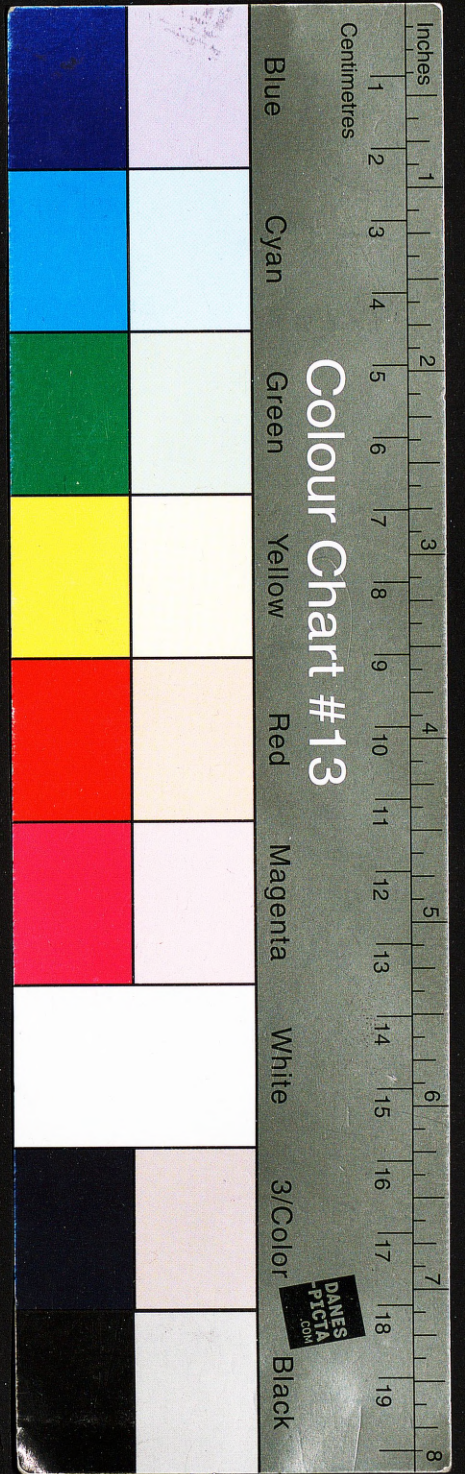
Egz. Nr 149

kpt Trandziuk

**Tyły dywizji piechoty w marszu  
i boju spotkaniowym**



12461



**AKADEMIA SZTABU GENERALNEGO**  
im. gen. broni K. Świerczewskiego

---

KATEDRA TAKTYKI TYŁÓW

**TAJNE**

Egz. Nr 149

kpt Trandziuk

**Tyły dywizji piechoty w marszu  
i boju spotkaniowym**

AKADEMIA SZTABU GENERALNEGO  
im. gen. broni K. Świerczewskiego  
Data: \_\_\_\_\_  
Nr: 08308

AKADEMIA SZTABU GENERALNEGO  
im. gen. broni K. Świerczewskiego  
BIBLIOTEKA TAJNA  
08308  
Wzrost: \_\_\_\_\_



Przew. Prot. nr. 12357 par.

AKADEMIA SZTABU GENERALNEGO

In. gen. br. K. Świerczewskiego

=====

KATEDRA TAKTYKI TYŁÓW

~~T A J N E~~

Egz. Nr. 149



" TYŁY DYWIZ. PIECHOTY W MARSZU I BOJU SPOTKANIOWYM "

=====

Archiwum Biblioteki Tajnej  
AKADEMII SZTABU GENERALNEGO  
In. gen. br. K. Świerczewskiego

Dział

Nr. 07769



=====

BERNARDÓW

SIERPIEŃ

1955 R.

TEMAT: "TYŁY DYWIZJI PIECHOTY W MARSZU I BOJU SPOTKANIOWYM "

CEL: Zapoznać słuchaczy z zasadami organizacji i pracy tyłów dywizji piechoty w marszu i boju spotkaniowym.

METODA: Wykład.

CZAS: 2 godziny szkolno.

ZAGADNIENIA ĆWICZEBNE:

I. ZADANIA TYŁÓW DP W MARSZU I BOJU SPOTKANIOWYM.

II. ORGANIZACJA TYŁÓW DP W MARSZU I BOJU SPOTKANIOWYM

III. PRACA TYŁÓW DP W MARSZU I BOJU SPOTKANIOWYM:

a/ Zabezpieczenie materiałowe

b/ Zabezpieczenie medyczne

c/ Zabezpieczenie techniczne.

IV. DOWODZENIE TYŁAMI DP W MARSZU I BOJU SPOTKANIOWYM.

## I. ZADANIA TYŁÓW DYWIZJI PIECHOTY W MARSZU I BOJU SPOTKANIOWYM.

Głównym celem marszu we wszystkich wypadkach jest doprowadzenie wojsk do wyznaczonego rejonu na czas, w pełnej gotowości bojowej / regul. pol. cz. II Rozdz. XIV pkt. 809/.

Cel ten osiąga się przez dokładną organizację marszu terminowo zabezpieczenie materiałowe i techniczne, przyjęcie odpowiedniego ugrupowania marszowego, dobrą organizację ubezpieczenia kolumn, należytą organizację rozpoznania dróg marszu i rejonów rozmieszczenia wojsk, sprawną regulację ruchu oraz odpowiednią zaprawę marszową oddziałów i pododdziałów.

Nowoczesne <sup>działania</sup> bojowe wymagają, ażeby marsze odbywały się skrycie i szybko a to wymaga od tyłów - szybkiego ich przygotowania do marszu / w czasie ograniczonym/. Motoryzacja ~~MP~~ - podniosła jej mobilność, szybkość ruchu i głębokość dobowego przemarzu, przy jednoczesnym wydłużeniu kolumn tyłowych, które wrażliwe są na uderzenia lotnictwa. Dlatego też marszu należy dokonywać przeważnie nocą lub w warunkach ograniczonej widzialności / mgła, śnieżyca/. Nie wyklucza to jednak możliwości przeprowadzenia marszu w różnej porze dnia, a zależnie to będzie od zadania bojowego, jakie otrzyma dywizja do wykonania.

Niezależnie od warunków w jakich wykonuje się marsz, sama organizacja i przeprowadzenie marszu winno zapewnić wykonanie zasadniczego zadania t.j. jest doprowadzenie wojsk dywizji do określonego celu, w oznaczonym czasie i w pełnej gotowości bojowej.

Tyły dywizji winny terminowo zabezpieczyć oddziały /pododdz./ dywizji pod względem materiałowo-technicznym oraz wszechstronnie obsługiwać je podczas marszu, przy zetknięciu się z nieprzyjacielem i po przybyciu na wyznaczone miejsce.

W marszu w przewidywaniu boju spotkaniowego oddziały, pododdziały i urządzenia tyłowe dywizji winny znajdować się w stałej gotowości do rozwinięcia i materiałowego zabezpieczenia oddziałów / pododdziałów / dywizji, które nawiązały walkę z nieprzyjaciółmi.

Zadania tyłów w marszu i boju spotkaniowym można podzielić na trzy okresy:

- okres przygotowawczy do marszu;
- marsz;
- bój spotkaniowy.

#### W OKRESIE PRZYGOTOWAWCZYM DO MARSZU.

=====

Bez względu na czas trwania, okresu przygotowawczego do marszu przed tykami dywizji piechoty stoją następujące zadania:

- uzupełnienie zapasów ruchomych w oddziałach i składach dywizji do ustalonych norm;
- stworzenie funduszu wymiennego umundurowania i bielizny;
- przygotowanie do marszu oddziałów, pododdziałów i urządzeń tyłowych oraz transportu do pracy w warunkach napadu atomowego npla;
- stworzenie ruchomej rezerwy środków materiałowych;
- odpowiednie opakowanie i ułożenie środków materiałowych na samochodach;
- zabezpieczenie stanu osobowego w indywidualne środki ochrony pchn;
- ewakuacja rannych i chorych, wszystkiego co zbędne w czasie marszu; oraz tech, która nie może być wyróżniona w warsztatach pułków lub dywizji;
- przeprowadzenie rozpoznania marszruty wyznaczenie rejonów długich i dobowych odpoczynków oraz miejsc ewentualnego rozwinięcia, czy zatrzymania się tyłów dywizji oraz przemyślenie sposobu rozwinięcia w tych rejonach placów dezaktywacji oraz sposobu dowozu na nie wady i innych środków dezaktywacyjnych;

- przeprowadzenie kontroli zabezpieczenia oddziałów/poddz./dywizji piechoty w środki materiałowe, niezbędne na okres marszu;
- jeśli czas pozwala, przeprowadzenie szkolenia stanu osobowego w zakresie prac załadowczych, formowania kolumn i ich posuwania w marszu; szkolenia w zakresie obchodzenia się ze sprzętem i materiałami skażonymi BSP oraz przeprowadzenia dezaktywacji;
- opracowanie podstawowej dokumentacji tyłkowej na marsz i bój spotkaniowy.
- zorganizowanie dowodzenia i łączności.

#### W CZASIE MARSZU.

- utrzymanie dyscypliny marszu kolumny tyłkowej oraz zabezpieczenie gotowości tyłów do rozwinięcia się i pracy w czasie boju spotkaniowego;
- odbiór środków materiałowych dowożonych ze składów armii transportem armii;
- dowóz zapasów do oddziałów /poddz./ dywizji;
- wyznaczanie punktów tankowania;
- przeprowadzanie ewakuacji oraz udzielanie rannym i skażonym pomocy medycznej;
- ewakuacja techniczna i udzielanie pomocy technicznej;
- stałe i nieprzerwane prowadzenie rozpoznania promieniowania termi nowe otrzymywanie danych o niebezpieczeństwie atomowym i sytuacji promieniowania na drogach marszu;
- szybka likwidacja skutków napadu, lotniczego, atomowego i chemicznego nieprzyjaciela;
- rozśrodkowanie w marszu kolumn oddz., pododdz., tyłkowych;
- wyznaczanie dróg objazdowych odcinków skażonych;
- rozpoznanie i zabezpieczenie źródeł wody;
- zapewnienie kolumnie tyłkowej dobrze zorganizowanej ochrony i obrony.
- sprawno dowodzenie oddz., poddz. i urzędz. tyłkowych i utrzymanie nieprzerwanej łączności w czasie marszu/zwłaszcza ze sztabem dywizji/.

## W CZASIE BOJU SPOTKANIOWEGO.

---

- rozwijanie oddz., poddz., i urządzeń tyłowych dywizji piechoty w miarę potrzeb i w zależności od sytuacji bojowej / w pierwszej kolejności rozwija się urządzenia medyczne i ewakuacyjno remontowe, oraz wysuwają się środki transportowe z amunicją;
- konieczność przeprowadzenia rozpoznania promieniowania w rejonach rozmieszczenia pododdziałów i urządzeń tyłowych;
- organizacja materiałowo-technicznego zabezpieczenia i obsługi walczących oddziałów /pododdz./ dywizji;
- organizacja łączności oraz ochrony i obrony tyłów dywizji.

W okresie organizacji marszu z trasą marszu winni być zapoznani wszyscy szefowie służb i dowódcy pododdz. tyłowych, którzy z kolei są obowiązani zapoznać swój podległy personel tyłowy z odcinkami marszu.

## II. ORGANIZACJA TYŁÓW DYWIZJI PIECHOTY W MARSZU I BOJU

---

### SPOTKANIOWYM:

---

Podstawą do organizacji i pracy tyłów dywizji piechoty w marszu i przewidywaniu boju spotkaniowego stanowi:

- zadanie bojowe dywizji;
- decyzja i wytyczne dowódcy dywizji;
- zarządzenia lub wytyczne dla tyłów szczebla wyższego;
- stan i możliwości tyłów.

Organizacja tyłów dywizji piechoty powinna zapewnić zabezpieczenie materiałowe, techniczne i medyczne zarówno w marszu jak i w boju spotkaniowym, oraz zapewnić tyłom należyłą ochronę i obronę przeciwatomową, przeciwlotniczą, przeciwhemeleną i inną, oraz maskowanie.

Przy organizacji tyków dywizji piechoty w marszu należy znać:

- kierunek marszu;
- ugrupowanie marszowe dywizji;
- odległość marszu;
- rejon i czas długich i dobowych odpoczynków;
- linie wyrównania i czas przejścia ich przez kolumnę tyków.

W zależności od sytuacji i konkretnych potrzeb pola walki, dywizja piechoty może wykonywać marsz w składzie korpusu armijnego lub samodzielnie. W składzie korpusu armijnego, może marszować w siłach głównych na czoło lub w głębi ugrupowania marszowego korpusu armijnego, lub jako kolumna boczna.

Poddz. i urządzenia tykowe posuwają się za swoimi dywizjami/pułkami/ w kolumnach samodzielnych/ Dywizja w wyjątkowych wypadkach może posuwać się jedną kolumną marszową/.

Przy marszu dywizji piechoty po kilku drogach, tyki dywizji posuwają się w samodzielnych kolumnach w zasadzie po dwóch drogach w odległości do 5 km za kolumnami oddziałów sił głównych dywizji. W tym wypadku środki materiałowo-techniczne i medyczne dzieli się pomiędzy obydwie marszrutę w ten sposób, aby każda kolumna tyków posiadała wszystkie rodzaje zasadniczych środków materiałowych, technicznych i obsługi w celu uniknięcia możliwości równoczesnego ich zniszczenia, oraz możliwości zabezpieczenia kolumn oddziałów /pododdz./ dywizji pod względem materiałowym technicznym i medycznym w marszu i boju spotkaniowym.

Gdy tyki dywizji piechoty posuwają się po jednej drodze w samodzielnej kolumnie, wówczas środki materiałowe oraz oddz. i poddz. tykowe muszą być odpowiednio urzutowane w głębi kolumny tak - ażeby wykluczyć możliwości jednoczesnego zniszczenia tego samego rodzaju zaopatrzenia przez jedno uderzenie atomowe.

Przy marszach bocznych dywizji piechoty, tyły posuwają się samodzielną kolumną po jednej równoległej względnie dwóch drogach, dostosowując swój ruch - wg linii wyrównania do ruchu sił głównych dywizji, które te tyły osłaniają.

Takie ugrupowanie marszowe dywizji zapewnia tyłom większe bezpieczeństwo oraz ochronę i obronę.

Środki materiałowe oraz oddziały i pododdz. tyłowe dywizji rozdziela i urzutowuje się tak jak podano już poprzednio.

Pododdziały tyłowe pułków posuwają się po jednej drodze za pułkami w odległości do 2 km od ogona sił głównych pułków, lub po najbliższej drodze równoległej tak, aby ubezpieczyć je siły główne pułku.

Pododdziały tyłowe batalionów posuwają się na ogonie kolumny swego batalionu.

Ugrupowanie / kolumny / marszowe tyłów dywizji w marszu zależnie jest od szeregu warunków, a przede wszystkim od możliwości rozwinięcia się dywizji do walki.

Prawidłowe ugrupowanie kolumny tyłów dywizji w marszu po pierwsze ułatwia dowodzenie kolumną i utrzymanie dyscypliny marszu, po drugie gwarantuje terminowe zabezpieczenie oddziałów / poddz. /, dywizji w marszu i boju spotkaniowym we wszystkiej części jest im niezbędne do walki i życia.

Ugrupowując szyki kolumny marszowej tyłów dywizji należy przyjąć za podstawę: na przodzie kolumny mieć te środki i pododdz. tyłowe, które przede wszystkim mogą być potrzebne oddziałom do ich zabezpieczenia. Po zatym winny być przestrzegane warunki maksymalnego zabezpieczenia środków materiałowych, obsługi i transportu przed zniszczeniem ich przez lotnictwo npla itp.

W tym celu podaje przykładowe ugrupowanie marszowe kolumny tyłów dywizji piechoty: na czele kolumny TPD, za nim transport z rezerwą środków materiałowo-technicznych, następnie batalion medyczo-sanitarny, transport z zapasami ruchomymi, - amunicji, żywności, nps, uzundowanie i inny sprzęt, - następnie pozostałe jednostki tyłowe dywizji jak: piekarnia polowa / w całości lub sekcjami / rzeźnia polowa, wojskowa stacja pocztowa na końcu kolumny tyłów - jako służba technicznego zamykania jadą wozy obsługi technicznej EBRS i RBRCh oraz część środków materiałowych i sprzętu jak: n.p.s. części zapasowe, środki dezaktywacyjne, ewakuacyjne itp.

Takie ugrupowanie kolumny tyłów oraz jej miejsce w kolumnie marszowej dywizji-

- zapewnia: - ześrodkowanie podstawowej masy sił i środków tyłów na kierunku marszu sił głównych dywizji;
- w wypadku napadu lotnictwa npla na kolumnę marszową tyłów, umożliwia jednocześnie zniszczenie jednego rodzaju środków materiałowych;
  - niedopuszcza do oderwania się tyłów od jednostek bojowych, a tym samym zapewnia terminowe zabezpieczenie oddziałów /poddz./ dywizji pod względem materiałowym, technicznym i medycznym w marszu oraz w czasie związania się boju spotkaniowego;
  - w wypadku nalotu lotnictwa npla umożliwia powiększenie odległości między samochodami;
  - bardziej realne ubezpieczenie kolumny tyłowej, przez szyki marszowe oddz. dywizji.

Przy ugrupowaniu tyłów w kolumnie marszowej ustala się odpowiednio odległości między poszczególnymi oddziałami, poddz., rzutami i samochodami w zależności od charakteru terenu stanu dróg, pory dnia, szybkości postawiania się oraz aktywności lotnictwa nieprzyjaciela. /Kolumnę dzielić można na rzuty:, rzuty na poddz./

Odległość między samochodami wynosi zazwyczaj średnio 25-50 m/ w zależności od szybkości/, między rzutami tyłowymi do 500 m i między poddz. w rzutach do 100 m, jednak przy zwiększeniu szybkości ruchu kolumny, należy zwiększyć także odległość między samochodami, ponieważ droga hamowania zwiększa się w zależności od szybkości. Istnieje zasada: "Wz zachowaj odległości od jadącego z przodu pojazdu o tyle metrów ile kilometrów na godzinę wynosi szybkość tego samochodu". Przykład: Jeśli kolumna posuwa się z szybkością 30 km/godz. odległość między pojazdami wynosi 30 m itd.

Z powyższego wynika, że ogólna głębokość kolumny tyłów DP wynosi około 13-14 km/ głębokość kolumny tyłów DP w nocy wynosi około 11-12 km/.

Posuwanie się kolumny tyłowej w odległości przekraczającej 5 km od ogona sił głównych dywizji, komplikuje organizację obrony przy napaści nieprzyjaciela, utrudnia dowodzenie, grozi oderwaniem się od sił głównych dywizji i w konsekwencji nie zabezpiecza w terminie rozwinięcia do pracy tyłów dywizji w wypadku zawiązania się boju spotkaniowego.

Jak wykazuje praktyka, głębokość sztyków marszowych kolumny dywizji bez środków wzmożenia, maszerującej po jednej drodze wynosi od czeka awangardy do ogona sił głównych dywizji.

W dzień do 150 km w nocy głębokość ta zmniejsza się do około 120 km.

Z powyższego wynika że posuwanie się batalionu medyczno-sanitarnego w kolumnie jednostek tyłowych dywizji nie zawsze zabezpiecza terminową ewakuację rannych nie tylko z pułku maszerującego w awangardzie, lecz i z pułków maszerujących w siłach głównych dywizji. Dlatego celowym jest część batalionu medyczno-sanitarnego przydzielić w skład kolumny pułku stanowiącego awangardę oraz odpowiednio wzmożnić pułki maszerujące w siłach głównych dywizji, a część roznieść na czole kolumny tyłów.

Trzy wykonaniu marszu dywizji po 2-3 drogach; batalion medyczo sanitarny posuwa się na czele kolumny tyłów dywizji z kompanii medyczo sanitarnych pułków posuwających się różnych drogach, wzmożenie się transportom i personelem lekarskim ze składu batalionu medyczo sanitarnego dywizji piechoty.

RBR czołgów dywizji maszeruje na czele kolumny tyłów lub na ogonie sił głównych dywizji w boju spotkaniowym organizuje DPZ czołgów.

Ruchomy Baza Remontu samochodów dywizji maszerującej w zasadzie na ogonie kolumny sił głównych dywizji. w boju spotkaniowym w rejonie dywizyjnych składów.

W ogonie kolumny tyłów posuwa się część sił i środków ruchomej Bazy Remontu samochodów oraz części środków materii i sprzętu jako służba technicznego zamykania.

Po osiągnięciu nakaznego rejonu tyły pułków rozmieszcza się w rejonach ześrodkowania pułków, tyły dywizji 3-5 km od rejonu ześrodkowania oddziałów dywizji.

Rejony długich lub łobowych odpoczynków dla oddziałów pododdziałów i urządzeń tyłowych należy wyznaczyć z dala od dużych osiedli i obiektów, które stanowią mogą punkty ataku lotnictwa i urządzeń atomowych w miejscach posiadających wystarczającą ilość ukrycia naturalne i dogodne warunki maskowania oraz źródła wody potrzebnej do przeprowadzenia zabiegów sanitarnych oraz dezaktywacji.

Rejony długich odpoczynków i rejonów ześrodkowania tyłów muszą być zawczasu rozpoznane pod względem rozpoznania promieniowania wyznacza się również rejon zapasowy w których także przeprowadza się takie rozpoznanie.

Zajęcie rejonów zapasowych przez tyły wymaga zezwolenia przełożonego.

W miejscach rozmieszczenia oddziałów, pododdziałów i urządzeń tyłowych wykorzystuje się teren i urządza się dla nich ukrycia.

W czasie marszu tyłów dywizji i pułków rezerwów posuwających się wojsk, rozpoznanie promieniowania powinno być prowadzone

przez posterunki obserwacji chemicznej i poszczególnych dozometrystów działających przed kolumnami tyków.

Przy marszrutach bocznych dywizji, gdy kolumna tyków posuwa się równoległą samodzielnością/kolumną/ marszruta, rozpoznania promieniowania przeprowadzają dozory dozometryczne lub dozometryści pododdziałków ochrony i ubezpieczenia marszu tyków dywizji, oraz patrola służby chemicznej posuwające się wraz z szefem tyków DP.

Podczas marszu w terenie zajmowanym uprzednio przez npla rozpoznanie promieniowania należy wzmocnić.

Skażone odcinki dróg należy w razie konieczności omijać, a w razie niemożliwości spowodowane brakiem dróg objazdowych, pokonywać je, wykorzystując w tym celu środki obrony przeciwchemicznej.

Dezaktywację skażonych odcinków przeprowadza się wówczas, gdy stopień skażenia terenu jest większy od 500 tysięcy rozpadów w ciągu jednej minuty na  $1\text{m}^2$  powierzchni z natężeniem promieniowania przewyższającym 1 rentgen na godzinę i tylko wówczas o ile niemożliwym jest ich obejście.

obroną plot. tyków w czasie marszu organizuje się w/g planu sztabu DP. Szczególną uwagę zwraca się na przedsięwzięcia środków ochronnych przy przechodzeniu tyków przez cieśninę i przeprawy oraz w rejonach odpoczynków, gdzie zachodzi prawdopodobieństwo uderzenia atomowego przez npla.

Na sygnał alarmu atomowego, skład osobowy tyków ubiera środki indywidualnej obrony pchem i w dalszym ciągu kontynuuje ruch.

W wypadku uderzenia atomowego stosuje się przedsięwzięcia związane z likwidacją skutków napadu atomowego.

Przykładowo: W wypadku uderzenia bomby małego kalibru 30 kolumnę samochodów posuwających się w odległościach 50 m, straty mogą wynosić: /48-49 samochodów/.

1200 m	1000 m	700 m	700 m	1000 m	1200 m
6	6	14	14	6	4
		san	san		

nienadających się do remontu	14 + 14	= 28 / 28 /
Kapitałny i średni remont	6 + 6	= 12
bieżący remont	4 + 4	= 8

Razem = 40 - 48 san.

A więc jako środki zaradcze;

- zwiększa się odległości między samochodami lub - samochody zatrzymuje się, przyjmując środki zabezpieczenia patomowego.

Wo wszystkich wypadkach należy pamiętać, że ugrupowanie tyłów do marszu winno zapewnić tyłom dywizji piechoty jak najlepsze warunki do pracy w samym marszu oraz w wypadku zawiązania się boju spotkaniowego.

W każdym konkretnym wypadku szef tyłów dywizji piechoty winien dokładnie przeanalizować ugrupowanie tyłów do marszu, dostosowując je do rzeczywistego położenia bojowego.

Przy organizacji i pracy tyłów w boju spotkaniowym w warunkach stosowania broni atomowej należy brać pod uwagę:

- duże zużycie MPS / zwłaszcza dla czołgów i jednostek zmechanizowanych / i nierównomierność zużycia amunicji;
- ograniczony czas dla rozwijania tyłowych jednostek i urządzeń oraz dla przygotowania dróg dowozu i ewakuacji
- wrażliwość dróg dowozu i ewakuacji na radiację
- konieczność przeprowadzenia w krótkim czasie rozpoznania promieniowania rejonu rozmieszczenia tyłowych jednostek;
- skomplikowana organizacja dowodzenia tyłami;
- rozmieszczenie IPB,
- rekonesans rejonu rozmieszczenia tyłów, przygotowanie i rozwinięcie
- wydzielenie oficerów łącznikowych.

Wraz z zawiązaniem się boju spotkaniowego, tyły rozwijają się w ślad za ugrupowaniem bojowym wojsk i rozmieszczają się w sposób rozproszony, wykorzystując naturalne ukrycia terenowe.

W pierwszej kolejności rozwijają się medyczne i remontowe poddz. DW / awangardy /. Tyłowe jednostki / pułków / dywizji rozwijają się w zależności od sytuacji bojowej i z reguły, po wprowadzeniu do walki głównych sił.

Z chwilą nawiązania się boju spotkaniowego, tyły dywizji piechoty powinny:

- natychmiast nawiązać łączność ze sztabem dywizji oraz z szefem tyłów korpusu - podając jednocześnie meldunek o miejscu rozmieszczenia tyłów i stanie zapasów;
- zabezpieczyć wprawdzie potrzeby; szybko rozwinięcie poddz. i urządzeń tyłowych dywizji;
- przeprowadzać rozpoznania promieniowania w rejonach rozmieszczenia tyłów;
- zorganizować dowodzenie tyłami stosownie do sytuacji.

Bój spotkaniowy charakteryzuje się niejasnością sytuacji; szybkością i gwałtownością działań, na skutek dążenia obu stron walczących do zdobycia i utrzymania inicjatywy.

Dlatego też oddz., poddz. i urządzenia tyłowe, dywizji rozwija się w miarę potrzeb i w zależności od sytuacji bojowej.

Sposób rozwinięcia i ugrupowania oddz., poddz. i urządzeń tyłowych dywizji, oraz sposób ich pracy zależy od charakteru i formy, jaką przybiera bój spotkaniowy.

W wypadku gdy bój spotkaniowy przekształca się w natarcie lub obronę, tyły stosownie do tego przyjmują ugrupowanie i rozmieszczenie poszczególnych poddz. i urządzeń tyłowych organizując ochronę i obronę.

### III. PRACA TYŁÓW DYWIZJI PIECHOTY W MARSZU I BOJU SPOTKANIOWYM:

Praca tyłów dywizji piechoty jest realizacją zadań tyłów w zakresie zabezpieczenia materiałowego, medycznego i technicznego.

Jednym z warunków wykonania zadań przez dywizję jest utrzymanie ciągłości zabezpieczenia materiałowego, medycznego i technicznego, które w marszu osiąga się przez:

- przygotowanie z awansu oddz., poddz., i urządzeń tyłowych do pracy w warunkach marszu w przedwzrostaniu boju spotkaniowego;
- zwiększenie operatywności tyłów odpowiednio do warunków pracy w marszu;
- szybkie odtwarzanie zapasów ruchomych środków materiałowych, względnie uszkodzonego sprzętu technicznego;
- niesienie we właściwym czasie pomocy rannym i porażonym oraz ich ewakuacja;

- terminowe uzyskanie danych o stanie tyków, materiałowym, technicznym i medycznym zabezpieczeniu oddziałów/pododd./ dywizji;
- terminowe meldowanie szefowi tyków korpusu armijnego o stanie tyków dywizji piechoty;
- likwidacja skutków napadu atomowego npla;
- zabezpieczenie sprawnego i ciągłego dowodzenia tykami w marszu..

W rozdziale, pracy tyków dywizji piechoty w marszu i boju spotkaniowym, omówione zostaną następujące zagadnienia:

1. Zabezpieczenie materiałowe i organizacja dowozu środków materiałowych.
2. Zabezpieczenie medyczne.
3. Zabezpieczenie techniczne.

1. Zabezpieczenie materiałowe i organizacja dowozu środków

materiałowych:

Materiałowe zabezpieczenie oddziałów/pododdz./ dywizji w marszu i po przybyciu do nakazanego rejonu, stanowi jedno z podstawowych zadań tyków. Planując zabezpieczenie materiałowe oddziałów /pododdz./ dywizji w marszu, należy przede wszystkim znać:

- długość marszu, miejsca i czas organiz. odpoczynków;
- potrzebę środków materiałowych;
- system i kolejność zabezpieczenia materiałowego oddziałów /pododdz./ dywizji w marszu.

Należy również dokonać dokładnych wyliczeń i ustalić sposób i kolejność uzupełnienia zużytych środków materiałowych i dać oddziałom /pododdz./ dywizji wyczerpujące zarządzenia w tej sprawie.

Codzienna zapotrzebowanie oddziałów /pododdz/ dywizji w żywność - 1 rdzł, materiały pędne i smary - dla wozów bojowych w zależności od rozchodu motogodzin, a dla samochodów w zależności od ilości przebytych kilometrów.

Zużycie motogodzin dla wozów bojowych przeciętnie na przebieg 150 km wynosi / w zależności od szybkości marszu/ 10-12 motogodzin, lub przy zużyciu 30 litrów na 1 godzinę pracy motoru czolgu i działa pancernego potrzebna ilość materiałów pędnych i smarów wyniesie:

- dla czolgu T-34 około 0,5 - 0,6 jn;
- dla działa pancernego 85 mm około 0,75 jn;
- dla samochodów na 150 km około 0,5 jn.

Przy wykonywaniu marszu ~~hacą~~ z przyskoniętymi światłami, zużycie materiałów pędnych i smarów zwiększy się około 10-15%.

Zużycie amunicji w czasie marszu jest różne a zależne to będzie od charakteru marszu, zadania bojowego dywizji itp.  
/ w zasadzie nieznacznie/.

W marszu i w początkowym okresie boju spotkaniowego, oddziały /pododdz./ dywizji zaopatrują się z zapasów ruchomych które przed rozpoczęciem marszu winny być uzupełnione do ustalonych norm na wszystkich szczeblach dywizji.

Sposób zaopatrywania w środki materiałowe w trakcie marszu zależy od szeregu warunków a przede wszystkim:

- od celu marszu;
- czasowania marszu;
- kierunku marszu;
- prawdopodobieństwa spotkania się z nplem;
- istnienia na odcinkach marszu lub w pobliżu, składów armijnych lub ich oddziałów.

W marszu czolowym / do frontowym/, w celu rozwinięcia powodzenia, w pościgu za odstępującym nplem, gdy zachodzi możliwość nawiązania walki z marszu, uzupełnienie zużytych środków materiałowych, niezależnie od długości marszu, dokonuje się codziennie.

Przy posuwaniu się dywizji na tyłach wojsk własnych, organizacja zabezpieczenia materiałowego zależy w zasadzie od długości marszu.

Jeśli marsz ma trwać 1 - 2 doby, uzupełnienie zużytych zapasów może być dokonane po przybyciu na miejsce to jest po zakończeniu marszu.

Przy wykonywaniu dłuższego marszu ponad 2 doby, zabezpieczenie materiałowe związane jest z pewnymi trudnościami.

- 1/ Jeśli na trasie marszu dywizji znajduje się rozwinięte składy armijne lub ich oddziały, według zarządzenia szefa tyłów Armii /lub frontu/ dywizja może uzupełnić swoje zapasy w tych składach.
- 2/ Jeśli na trasie marszu dywizji wymienionych składów nie ma, to zarządzeniem szefa tyłów armii /lub frontu/ na trasie marszu dywizji mogą rozwijać się tymczasowe oddziały tych składów, z takim wyliczeniem, by dywizja mogła uzupełnić zużyte zapasy, nie później jak w końcu drugiego dnia marszu.

Istnieje inny sposób uzupełnienia zapasów dywizji w marszu a mianowicie: drogą dowozu środków materiałowych armijnym transportem samochodowym w rejon gdzie organizowany jest dłuższy odpoczynek.

- 3/ Jeśli marsz dokonuje się w pościgu za nieprzyjacielem w celu rozwinięcia powodzenia, kiedy istnieje możliwość nawiązania walki z wrogiem, żadnych składów i ich oddz. na trasie marszu dywizji piechoty nie organizuje się, uzupełnienie zapasów ruchomych dywizji realizuje się drogą dowozu z tyłów transportów armii.

Uzupełnienie MPS w marszu sposoby tankowania:

1. Tankowanie z opakowania /karnistry do MW awangardy/ lub samochody z beczkami;
2. Tankowanie ze środków transportowych, które posuwają się za kolumnami oddz.
3. Tankowanie z transportu MPS dywizji przez:
  - punkty tankowania /marsz na tyłach/ uprzednio organizowane na trasie;
  - transport MPS z oddz. służby zamykania techn.

Przed bojem spotkaniowym - tankowanie na ostatniej rubieży bez względu na stan zbiorników.

Uzupełnianie środków mat. w toku boju spotkaniowego odbywa się w ramach zapasów ruchomych i ruchomej rezerwy środków mat.

W pierwszej kolejności zabezpiecza się OW, a następnie jednostki i poddz. nacierające ze skrzydeł lub uderzające na tyły npl.

Termin i sposób zabezpieczenia dywizji piechoty w środki materiałowe w marszu / miejsce odbioru, termin normy itp / ustala szef tyłów korpusu / armii /.

Zapopatrywanie oddziałów / pododdz / dywizji piechoty w marszu - amunicję, mps, żywność dokonuje się w zasadzie z zapasów ruchomych dywizji piechoty.

Uzupełnienie zapasów ruchomych oddziałów / pododdz / dywizji w marszu w warunkach, gdy możliwe jest spotkanie się z npl, dokonuje się drogą dowozu transportem dywizji do rejonów rozmieszczenia tyłów tych oddziałów dywizji.

Miejsce i termin dowozu środków materiałowych transportem dywizji do oddziałów ustala szef tyłów dywizji piechoty.

Dowóz i przekazanie środków materiałowych do oddz. dywizji zwykle odbywa się w rejonach dłuższych odпочыnków, noclegów, gdyż wtedy tyły oddziałów dywizji, oraz tyły dywizji piechoty, posiadają niezbędny czas na dowóz, wydanie i odbiór, a także i dlatego odległość między nimi jest znacznie mniejsza.

Dowóz środków materiałowych z dywizji do oddziałów / pododdz. / najwygodniej dokonywać wtedy, kiedy ze składow oddziałów dywizji wydana została racja dzienna żywności i mps, to jest przy końcu dnia.

Dla oddziałów będących w przodzie kolumny marszowej dywizji / awangarda /, amunicję, materiały pędne i smary, żywność, dowozi się wyznaczonymi do tego celu samochodami z batalionu transportowo-samochodowego dywizji.

Transport dywizji może dowodzić do wspólnego miejsca / rejonu/, skąd oddziały dywizji będą pobierały środki materiałowe własnym transportem.

Dowóz środków materiałowych w czasie marszu może odbywać się na ogniwach zmiennych z wykonaniem nie pełnego obrotu lub bez obrotu.

Z dowóz środków materiałowych do dywizji, odpowiedzialny jest korpus / armia/, za dowóz do oddziałów dywizji, odpowiedzialna jest dywizja.

Należy pamiętać, że wszystkie środki materiałowe znajdujące się na transporcie powinny być odpowiednio zabezpieczone przed działaniem BSP.

Kolumny marszowe tyłów winny być odpowiednio zapetrzone w dozometry do prowadzenia rozpoznania promieniowania oraz w środki i materiały do przeprowadzenia dezaktywacji.

## 2. Zabezpieczenie medyczne.

Zabezpieczenie medyczne dywizji piechoty w marszu i boju spotkaniowym ma na celu, utrzymanie na należytych poziomie zdrowotności i w pełni sił fizycznych stanu osobowego, oraz okazania niezbędnej kwalifikowanej pomocy lekarskiej rannym i porażonym.

Należyte rozmieszczenie sił i środków medycznych sanitarnych w kolumnie marszowej dywizji piechoty, pozwala na właściwe ich wykorzystanie w celu zapewnienia natychmiastowej pomocy medycznej.

Sposób okazywania pomocy medycznej rannym, chorym i porażonym oraz ich ewakuacja zależy od warunków, w jakich wykonuje się marsz.

1/ Przy istnieniu w posie marszu dywizji piechoty rozwiniętych armijnych lub frontowych szpitali lub punktów medycznych innych związków taktycznych, ranni i chorzy, po otrzymaniu pomocy medycznej, ewakuowani są transportem dywizji lub transportem oddziałów dywizji do wymienionych szpitali czy punktów medycznych.

Jeśli na trasie marszu nie ma rozwiniętych szpitali i punktów medycznych, zarządzeniem szefa tyłów korpusu / armii, frontu/ mogą zostać rozwinięte ruchome szpitale polowe, lub punkty medyczne.

2/ W wypadku, gdy zabezpieczenie medyczne oddziałów dywizji organizowane jest wyłącznie siłami i środkami służby medycznej dywizji, wówczas na głównej trasie marszu siłami i środkami batalionu medyczno-sanitarnego rozwija się tymczasowo punkty medyczne, przy czym jeśli nie ma groźby zetknięcia się z nplem punkty te można wysłać do przodu kolumny marszowej i zawozić su je rozwijać.

3/ Przy związaniu się boju spotkaniowego lub napadzie lotnictwa npla z powietrza, rozwija się tym czasowo DPM, celem okazania niezbędnej pomocy rannym, później ewakuuje się ich do najbliższych szpitali armijnych transportem armii.

4/ Jeżeli w czasie marszu npl dokonał napadu atomowego na kolumnę marszową dywizji, wówczas pierwszej pomocy porażonym udzielają sanitariusze i podoficerowie sanitarni kompanii oraz sami porażeni w trybie samopomocy i pomocy wzajemnej.

Udzielenie porażonym pierwszej pomocy lekarskiej i pomocy kwalifikowanej odbywa się w szpitalach armijnych / lub frontowych/ rozwiniętych wzdłuż trasy marszu.

W wypadku znacznego oddalenia szpitali od rejonu napadu atomowego, dla udzielenia pomocy lekarskiej rozwija się punkty medyczne tych oddziałów i związków taktycznych, które uległy napadowi. Ponadto do pomocy włącza się pododdziały i oddziały medyczne sąsiednich oddziałów i związków taktycznych, do czasu przybycia na miejsce sił i środków medycznych armii/ lub frontu/.

Evakuację porażonych z rejonu wybuchu atomowego do chwili przybycia batalionu medycznego specjalnego przeznaczenia, przeprowadza się przy pomocy statowego i przydzielonego transportu sanitarnego oraz przy pomocy transportu ogólnowojskowego do szpitali armii.

Po przybyciu w rejon napadu atomowego batalionu medycznego specjalnego przeznaczenia armii / frontu/ czynności leczniczo-ewakuacyjne wykonuje ta jednostka.

Częściowe zabiegi sanitarne oraz dezaktywację w czasie marszu wykonuje się po wyjściu jednostek i urządzeń tyłowych z terenu skażonego. Całkowite zabiegi sanitarne i całkowitą dezaktywację przeprowadza się podczas dużych lub dziennych odpoczynków.

Na zatrzymanie kolumn oddziałów, pododdz. tyłowych dla dokonania zabiegów sanitarnych i dezaktywacji, może zezwolić tylko dowódca wyższego szczebla/ dla pułków, dywizji dla dywizji korpusu itd./.

Wytyczne odnośnie miejsc rozwinięcia szpitali oraz o sposobie ewakuacji, otrzymuje szef tyłów dywizji piechoty od szefa tyłów korpusu armijnego / lub armii/.

Z kolei szef tyłów dywizji przekazuje wytyczne pomocnikom dowódców do spraw zaopatrzenia oddziałów dywizji odnośnie przewidzianych rejonów rozwinięcia DPM, o wzmocnieniu oddziałów dywizji transportem sanitarnym, oraz o sposobie ewakuacji rannych i porażonych w czasie marszu.

Tymczasowe punkty medyczne rozwijane wzdłuż trasy marszu zabezpiecza się w transport sanitarny, komendantem takiego punktu winien być oficer lekarz.

Dużą uwagę winna zwrócić służba medyczna dywizji piechoty na rozpoznanie stanu sanitarnego dla dłuższych i dziennych odpoczynków, na zbadanie źródeł wody, oraz na kontrolę przechowywania środków spożywczych i sporządzenia posiłków. Winna ona prowadzić stałe rozpoznanie w celu ujawnienia istniejących źródeł chorób zakaźnych, oraz drogą profilaktyki prowadzić z nimi walkę.

Szef służby medycznej dywizji piechoty winien osobiście i po przez lekarzy batalionu medyczno-sanitarnego i starszych lekarzy oddziałów/pododdz./ dywizji kontrolować zabezpieczenie medyczne oddziałów /pododdz./ w marszu, a o swoich sposobach w trzech dniach winien okresowo meldować szefowi tyłów dywizji piechoty.

### 3. Zabezpieczenie techniczne.

Zabezpieczenie techniczne w marszu, nowoczesnej dywizji piechoty, wyposażonej w czołgi, działka pancernie oraz dużą ilość pojazdów mechanicznych, ma olbrzymie znaczenie. Od należytego stanu technicznego i gotowości parku samochodowego, zależy sprawnie przeprowadzenie marszu dywizji piechoty.

Dlatego techniczne zabezpieczenie winno być tak zorganizowane, aby ani jedna maszyna w czasie marszu nie uległa awarii z przyczyn technicznych, wszelkie techniczne ustorki były szybko wykrywane i usuwane.

Do podstawowych zadań zabezpieczenia technicznego w marszu i boju spotkaniowego należy:

W okresie przygotowawczym do marszu:

- przeprowadzić dokładny przegląd pojazdów mechanicznych / czołgów, działka panc., samoch. itp./;
- dokonać remontu uszkodzonych pojazdów mechanicznych, a te, których warsztaty dywizji nie mogą odremontować przekazać do warsztatów korpusu lub armii;
- zaopatrzyć samochody w kłucuchy, liny itp.;
- zabezpieczyć warsztaty remontowe oddziałów dywizji w części zapasowe i narzędzia;

- do wozów technicznych - jako wozy tech. zamykania-  
posuwających się w końcu kolumny batalionów,  
pułków, dywizji i jednostek tyłowych, przewidzieć  
i przydzielić odpowiednią rezerwę środków  
transportowych, materiałów pędnych i smarów, części  
zapasowych, środki dezaktywacji<sup>11</sup> oraz środki ewakuacyj-  
ne;
  - wydzielić siły i środki dla rozwinięcia / pułkowych  
i / dywizyjnych PZWU w rejonach napadu atomowego,  
oraz siły i środki do dezaktywacji i remontów;
  - przewidzieć organizację punktów pomocy technicznej  
wzdłuż marszrut, w rejonach przepraw, cieśnin,  
błotnistych odcinków, stromych wzniesień oraz  
w miejscach długich i dziennych odpoczynków i punkty  
te wyposażyć w ciągniki, środki dezaktywacyjne  
części zapasowe oraz w zapasy materiałów pędnych i  
smarów;
  - przygotować i przeszkolić kierowców do marszu;
- Prócz tego, ustala się potrzeby materiałów pędnych  
i smarów, ogólny przebieg kilometrów dla wykonania marszu  
oraz siły i środki do służby technicznego zamykania kolumny  
marchuszowej dywizji.

W czasie marszu:

W marszu w czasie krótkich odpoczynków kierowcy i  
obsługa pojazdów mechanicznych dokonuje przeglądów i usuwa  
drobne ustępki, w czasie długich odpoczynków, noclegów lub  
odpoczynków całodziennych poza przeglądem i drobnym remontem  
tamkuje się pojazdy mechaniczne, uzupełnienia wody, czyszczenia,  
przeprowadza dezaktywację, uzupełnia środki dezaktywacyjne  
ity.

Pomocy technicznej wozem bojowym i samochodem w  
marszu przede wszystkim udzielają środki remontowe batalionów  
i jednostek, które zamykają kolumnę.

Podstawowymi zadaniami służby technicznego zamykania kolumn w marszu jest:

- okazanie pomocy kierowcom niesprawnych pojazdów mechanicznych;
- pomoc kierowcom w przeprowadzeniu przeglądu;
- remont pojazdów mechanicznych w drodze i na odpoczynkach;
- ewakuacja / holowanie / do rejonów długich odpoczynków i na PZWU, tych pojazdów, które nie dają się naprawić posiadanymi środkami;
- tankowanie pojazdów w czasie marszu;
- pomoc przy dezaktywacji pojazdów oraz uzupełnienie środków dezaktywacyjnych.

Dla wykonania tych zadań, do służby technicznego zamykania kolumn marszowych włącza się:

- środki remontowe;
- rezerwę środków transportowych;
- część materiałów pędnych i smarów;
- części zapasowe;
- środki dezaktywacyjne;
- środki ewakuacyjne;
- samoch-sanit.

Jeśli środki remontowe batalionów, dywizjonów, pułków, nie są w stanie przeprowadzić remontu w krótkim czasie to uszkodzone samochody sprowadza się na bok drogi, gdzie czekają do podejścia środków remontowych RBRS dywizji, które posuwają się w ogonie kolumny sił głównych dywizji piechoty ewentualnie holuje się je do najbliższego PZWU, lub miejsca organizacji dłuższego odpoczynku gdzie dokonuje się remontu.

PZWU dywizji piechoty organizuje się na trasie marszu dywizji z zasady na rubieżach regulowania, w miejscach długich i całodziennych odpoczynków lub noclegów.

Jeżeli dywizja piechoty wykonuje marsz po dróżach lub więcej drogach, to PZMU organizuje się na węzłach dróg dogodnych do ewakuacji pojazdów mechanicznych ze wszystkich tras marszu.

Terminy naprawy pojazdów mechanicznych na miejscu uszkodzenia dla poszczególnych środków naprawczych ustala zastępca dowódcy dywizji do spraw technicznych.

Na trasach marszu dywizji piechoty mogą być rozwijane warsztaty remontowe czółgów, działek pancernych i samochodów, przez front, armię lub korpus.

Jeżeli nie przewiduje się zetknięcia z nplam na trasie marszu, a brak jest rozwiniętych warsztatów remontowych, wyższego szczebla, wtedy zarządzeniem zastępcy dowódcy dywizji do spraw technicznych, niezbędne środki naprawcze pułków i dywizji mogą być z zapasu wysunięte do przodu w celu zorganizowania tymczasowych punktów pomocy technicznych, a pozostałe środki naprawcze tworzą służbę technicznego zamykania.

W wypadku istnienia przepław, ścieśnin, błotnistych odcinków, stromych wzniesień oraz innych trudnych odcinków dróg na trasie marszu kolumny dywizji w niesieniu wysyła się z zapasu remontowo-ewakuacyjne grupy w celu udzielenia pomocy technicznej.

W celu ewakuacji wozów bojowych i transportowych uszkodzonych w czasie marszu przy obojętności przez oddziały /pododdziały/ dywizji skażonych odcinków dróg, do czoła kolumny przydzielają się środki ewakuacyjne.

Wozy bojowe i transportowe należy rozmieszczać w rejonach długich i osłoniętych odpożyczków tam, gdzie istnieją źródła wody oraz naturalne warunki ukrycia i maskowania.

W czasie niepojazdów mechanicznych w marszu, zastępca dowódcy dywizji do spraw technicznych m. lduje dowódcy okresowo, a w wypadku uszkodzeń, katastrof itp. - natychmiast.

Do wykonania marszu, cały transport samochodowy dywizji piechoty podlega przeglądowi technicznemu i doprowadzeniu do pełnej gotowości bojowej.

Pracą tą wykonuje się według planu sporządzonego przez zastępcę dowódcy do spraw technicznych.

#### IV. DOWODZENIE TYŁAMI DYWIZJI PIECHOTY W MARSZU I BOJU

##### SPOTKANIOWYM:

Tyłami dowodzi dowódca dywizji, który jest odpowiedzialny za organizację tyłów i zabezpieczenie materiałowo-techniczne i medyczne dywizji. Szef tyłów z ramienia dowódcy dywizji bezpośrednio dowodzi tyłami i jest odpowiedzialny za organizację i pracę tyłów w zakresie mu zleconym.

Dowodzenie tyłami w marszu i boju spotkaniowym odbywa się na ogólnych zasadach jak w natarciu i obronie z tym jednak, że w marszu i boju spotkaniowym należy uwzględnić specyfikę pracy tyłów.

Szczególnie ważnymi zagadnieniami w marszu i boju spotkaniowym, wpływającymi na sprawne dowodzenie tyłami i ich pracę są:

- odpowiednie rozmieszczenie i skład poszczególnych kolumn tyłów w kolumnie marszowej dywizji;
- należyta organizacja zabezpieczenia materiałowego, technicznego i medycznego w okresie przygotowawczym do marszu w czasie marszu i boju spotkaniowym;
- dyscyplina marszowa w ruchu i na postojach;
- stała znajomość przez szefa tyłów sytuacji bojowej i wszystkich postanowień dowódcy mających wpływ na organizację i pracę tyłów w marszu i boju spotkaniowym;
- stałe i sprawne informowanie szefa sztabu dywizji o sytuacji tyłów w czasie marszu i w czasie boju spotkaniowego;

- stałe zbieranie danych o stanie tyłów i materialnym i medycznym zabezpieczeniu oddz., pododdz. dywizji;
- terminowe przejścia liniami wyrównania, przez kolumny tyłowe dywizji;
- terminowe meldowanie szefowi tyłów korpusu o stanie tyłów w marszu i boju spotkaniowym;
- nieprzerwane prowadzenie rozpoznania przeciwnika na drogach marszu oraz w rejonach długich i dziennych odpoczynków, jak również w rejonach roznieśczenia tyłów w wypadku zawiązania się boju spotkaniowego;
- szybkie doprowadzenie decyzji do wykonawców;
- dokładna i sprawną organizacją łączności i regulacji ruchu;

w pracy swej szef tyłów dywizji kieruje się:

- zadaniem bojowym dywizji piechoty;
- rozkazem, zarządzeniem lub wytycznymi szefa tyłów korpusu;
- decyzją i wytycznymi dowódcy dla tyłów;
- stanem i możliwościami tyłów.

Po zapoznaniu się z zadaniem bojowym dywizji i wysłuchaniu zamiaru wytycznych dowódcy oraz otrzymaniu zarządzenia / rozkazu lub wytycznych / szefa tyłów korpusu, szef tyłów dywizji przystępuje do opracowania referatu o stanie tyłów dywizji piechoty. W referacie winny być ujęte między innymi następujące zagadnienia:

- organizacja zabezpieczenia materialnego w czasie marszu i na wypadek boju spotkaniowego;
- organizacja ewakuacji w czasie marszu i po rozpoczęciu boju spotkaniowego;
- rozmieszczenie i skład kolumn tyłowych w ogólnym ugrupowaniu marszowym dywizji;
- organizacja ochrony i obrony tyłów w czasie marszu i boju spotkaniowego;
- organizacja łączności i regulację ruchu;
- rozwijanie tyłów na poszczególnych rubieżach przewidywanego boju spotkaniowego.

Dowódca po wysłuchaniu referatu i ogłoszeniu swojej decyzji daje wytyczne dla pracy tyków w których winien wskazać:

- miejsce tyków w kolumnie marszowej;
- organizacja dowozu i ewakuacji w marszu;
- organizacja technicznego i medycznego zabezpieczenia marszu;
- początek marszu, miejsca odpoczynków i noclegów;
- sposoby powiadomienia o zagrożeniu atomowym, prowadzeniu rozpoznania promieniowania, ochrony i obrony tyków, oraz łączności i regulacji ruchu;
- sposób likwidacji skutków napedu atomowego;
- organizacja rozwinięcia i pracy tyków na rubieżach przewidywanego boju spotkaniowego;
- terminy gotowości tyków oraz termin przedstąpienia do podpisu rozkazu tykowego.

Szef tyków dywizji piechoty, po zapoznaniu się z wynikami rozpoznania trasy marszu i otrzymaniu wytycznych dowódcy opracowuje rozkaz tykowy / zarządzenie/.

Rozkaz / zarządzenie / tykowy na marsz oprócz do tych czasowych zagadnień obejmuje:

- trasę marszu oddziałów i pododdziałów tykowych dywizji;
- skład kolumny tyków dywizji i kolejność posuwania się w marszu;
- punkt przejścia i czas jego przekroczenia czołem kolumny tyków;
- linie wrowniania i czas ich przejścia przez czoło kolumny tyków;
- miejsca dłuższych odpoczynków, noclegów i odpoczynków całodziennych dla tyków;

1. W zakresie obrony pałom:

- porządek powiadomienia o zagrożeniu atom uderzenia;
- zadania rozpoznania promieniowania;
- wydzielenie sił i środków na wypadek rozwinięcia PLD;
- porządek zabezpieczenia wojsk w środki dezaktywacyjne i fundusz wymienny
- przedsięwzięcia w zakresie likwidacji skutków napedu atomowego.

2. W zakresie tech. zabezp./wnioski z-cy Dcy d/s tech.

- skład i zadania w marszu służby tech. zamknięcia;

- miejsce posuwania się/w kol. marszowej / środków

remont., ewakuacyjnych.

- przewidzieć rejonu PZU i środki wydzielić dla nich.

Rozkaz tyłowy jest zasadniczym dokumentem operacyjnym na szczeblu dywizji, służy za podstawę do organizacji pracy i dowodzenia tyłami.

Jeśli marsz organizuje się w czasie ograniczonym, zamiast rozkazu tyłowego, wydaje się zarządzenie lub wytyczne.

W czasie marszu szef tyłów dywizji znajduje się na czele kolumny tyłów, skąd dowodzi tyłami.

W niektórych wypadkach może znajdować się przy dowódcy dywizji, lub w sztabie dywizji, pozostawiając w swoim zastępstwie na czele kolumny tyłów, kierownika sekcji org. plan.

Warunkiem sprawnego dowodzenia tyłami w czasie marszu jest należyte zapewniona łączność i ścisła współpraca z szefem sztabu i dowódcami poszczególnych rzutów kolumny marszowej dywizji.

W czasie marszu szef tyłów dywizji powinien stale znać miejsce położenia swych oddz. i pododdz. tyłowych, by w razie potrzeby mógł wydać im odpowiednie wytyczne, zarządzenia lub rozkazy.

W czasie zawiązania się boju spotkaniowego szef tyłów dywizji dowodzi tyłami ze stanowiska dowodzenia dowódcy, daje mu to możliwość niezwłocznego reagowania na wytwarzającą się sytuację bojową i stawić odpowiednich zadań tyłom dla zabezpieczenia oddziałów dywizji w boju spotkaniowym.

Z chwilą wprowadzenia do walki sił głównych, rozwija się TPD.

W czasie boju spotkaniowego, szef tyłów powinien czuwać przede wszystkim nad organizacją:

- sprawniej i terminowej ewakuacji sił i materiałów;

- w miarę zachodzących potrzeb przeprowadzenia manewru środkami materiałowymi i urządzeniami tyłowymi;

- stałe prowadzenie rozpoznania promieniowania oraz obserwacji;
- rozwinięcia tyłów dywizji w myśl wytycznych dowódcy dywizji;
- zabezpieczenie oddz. pododdz. i urządzeń tyłowych dywizji przed porażeniem broni atomowej.

O rozwinięciu częściowym lub całkowitym tyłów dywizji, szef tyłów składa natychmiast meldunek szefowi tyłów korpusu, w którym podaje miejsca i czas rozwinięcia poszczególnych urządzeń.

Dowodzenie tyłami w czasie boju spotkaniowego jest oparte na należytej organizacji łączności i systematycznej kontroli wykonania rozkazów i zarządzeń.

W wypadku napadu atomowego npla, szef tyłów jako bezpośredni dowódca tyłów winien:

- utrzymywać tyły w stałej gotowości do natychmiastowego zabezpieczenia materiałowo - technicznego i medycznego walczących oddziałów;
- natychmiast uzyskać dane o stanie tyłów po uderzeniu atomowym;
- utrzymywać stałą łączność dowodzenia;
- osobiście kierować pracą w celu szybkiej likwidacji skutków uderzenia atomowego.

W likwidacji skutków napadu atomowego npla, winien zorganizować:

- prowadzenie dodatkowego rozpoznania promieniowania;
- wykonanie prac awaryjno-ratunkowych;
- wykonanie zabiegów sanitarnych oraz przeprowadzenie ewakuacji rannych i porażonych;
- przeprowadzenie dezaktywacji sprzętu i umundurowania;
- przeprowadzenie dezaktywacji poszczególnych odcinków terenu w rejonach rozmieszczenia tyłów;
- gaszenie pożarów.

O wszystkich zaistniałych stratach winien szef tyłów dywizji meldować szefowi tyłów korpusu.

W n i o s k i :

1. Zabezpieczenie materiałowe - techniczne i medyczne oddziałów /pododdz/ dywizji w boju spotkaniowym jest bardziej skomplikowane <sup>niż</sup> w innych rodzajach walki z uwagi na dużą manewrowość oddziałów /pododdz./ dywizji posuwających się w jednej lub kilku kolumnach po jednej lub kilku drogach.
2. Organizując marsz i określając ugrupowanie marszowe tyków dywizji należy zawsze brać pod uwagę możliwości zetknięcia się z nplm, a w związku z tym przewidzieć zawczasu odpowiednie manewry środkami materiałowymi i urządzeniami tykowymi.
3. Organizacja marszu zazwyczaj będzie przebiegała w ograniczonym czasie i w związku z tym będzie wymagała od szefa tyków i jego wydziału dużej operatywności oraz należytej organizacji pracy.
4. W toku prowadzenia marszu i boju spotkaniowego szczególnego znaczenia nabierze należycie zorganizowana łączność, regulacja ruchu, ochrona i obrona oraz maskowanie.
5. Stała gotowość odtworzenia zniszczonych zapasów materiałowych oraz szybkiej likwidacji skutków uderzenia atomowego npla.

LITERATURA:

=====

1. Regulamin polowy cz. II rozdz. VIII, str. 215-230, rozdz. XIV str. 345-366. p. 812, 817, 822, 845, 855, 856, 524.
2. Właściwości działań bojowych wojsk w warunkach użycia broni atomowej i bojowych środków promieniotwórczych. Nr. biblioteki tajnej 004141. Rozdz. X str. 76-81, rozdz. str. 81-85.
3. Instrukcja o obronie przeciwatomowej wojsk.

4. Biuletyn informacyjny Nr.8 / marzec 1952 r. / strona 5-59.
5. Biuletyn informacyjny Nr.9/maj 1952 r. / strona 5-26.
6. Instrukcja Głównego Zarządu Tyłów WP Nr. biblioteki tajnej 005829 str.
7. Skrypt wykładu Szefa Tyłów WP. nr. biblioteki tajnej 005754.

OPRACOWAŁ

SZEF KATEDRY TAKTYKI TYŁÓW

WYKŁADOWCA KATEDRY TAKTYKI TYŁÓW

FRANDZIUK - kpt.

WISNIEWSKI - płk.

Odbito w 150 egz.

-----  
Egz.Nr.1-150 Biblioteka Tajna.

Wykonał kpt. FRANDZIUK

Druk KOZALSKA Nr.ks. 1584

Z br.Nr.1110/Wyszk.

Dnia 5.8.55 r.

