

DANES PICTA .COM

AKADEMIA SZTABU GENERALNEGO

im. gen. broni Karola Swierczewskiego

FAKULTET ARTYLERII
KATEDRA TAKTYKI

TAJNE

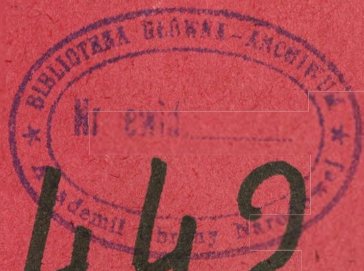
Egz. Nr.....281

02280

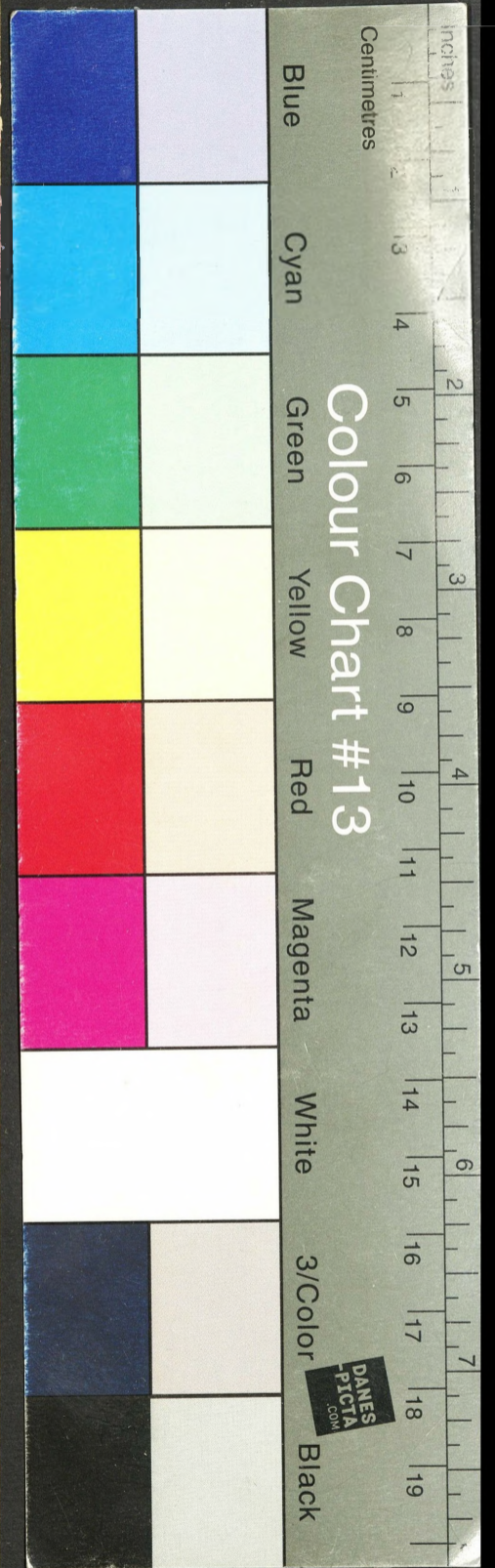
kpt. KACZMAREK

ORGANIZACJA ARTYLERII ORAZ DANE TAKTYCZNO-TECHNICZNE SPRZĘTU I AMUNICJI ARTYLERII W. P.

~~Archiwum Biblioteki Tajnej
AKADEMII SZTABU GENERALNEGO
im. gen. br. K. Swierczewskiego
Dział Seq. 485
Nr 16~~



12442



AKADEMIA SZTABU GENERALNEGO

im. gen. broni Karola Świerczewskiego

FAKULTET ARTYLERII
KATEDRA TAKTYKI

Archiwum Biblioteki Tajnej
AKADEMII SZTABU GENERALNEGO
im. gen. br. K. Świerczewskiego

Dział _____
Nr 16246

TAJNE

Egz. Nr. 281

02280

kpt. KACZMAREK

ORGANIZACJA ARTYLERII ORAZ DANE TAKTYCZNO-TECHNICZNE SPRZĘTU I AMUNICJI ARTYLERII W. P.

~~Archiwum Biblioteki Tajnej
AKADEMII SZTABU GENERALNEGO
im. gen. br. K. Świerczewskiego~~

~~Dział Seq. 485
Nr 16~~



12442

Przew. Prot. nr. 12357 Par.

AKADEMIA SZTABU GENERALNEGO
Im. gen. broni K. Świerczewskiego

FAKULTET ARTYLERII
Katedra Taktyki Artylerii

~~T A J N E~~

Egz. Nr...

ZATWIERDZAM
SZEF KATEDRY TAKTYKI ARTYLERII

A N D R O S I U K
ppłk.

Archiwum Biblioteki Tajnej
AKADEMII SZTABU GENERALNEGO
Im. gen. br. K. Świerczewskiego

Dział

Nr

6246



Kpt. KLUCZMAREK Julian

"ORGANIZACJA ARTYLERII, ORAZ DANE TAKTYCZNO TECHNICZNE
SZPACZTU I AMUNICJI ARTYLERII WP.

~~Archiwum Biblioteki Tajnej
AKADEMII SZTABU GENERALNEGO
Im. gen. br. K. Świerczewskiego~~

~~Dział~~

~~Sej. 485~~

~~97/16~~

Warszawa listopad 1953 r.

2

~~ORGANIZACJA ARTYLERII, RAZ DANE TAKTYCZNO-TECHNICZNE SPRZĘTU~~
I AMUNICJI ARTYLERII W.P.

1. WSTĘP.
2. CHARAKTERYSTYKA ARTYLERII JAKO RODZAJU WOJSK.
3. CHARAKTERYSTYKA I PRZEZNACZENIE SPRZĘTU ARTYLERII.
4. DANE TAKTYCZNO-TECHNICZNE SPRZĘTU ARTYLERII.
5. DANE TAKTYCZNO-TECHNICZNE AMUNICJI ARTYLERII.
6. ORGANIZACJA ARTYLERII.
 - a/ Ogólne zasady organizacji artylerii;
 - b/ organizacja artylerii;
 - c/ Ogólne obowiązki sztabów.
7. ZASADY ORGANIZACJI DOWODZENIA ARTYLERII.

1. Wstęp.

Trudno wyobrazić sobie w obecnych warunkach jakiegokolwiek poważniejszego działania ^{bojowe} bez masowego użycia w nim artylerii. Jak wykazały doświadczenia Wielkiej Wojny Narodowej Związku Radzieckiego, oraz doświadczenia walk w Korei znaczenie artylerii nieprzerwanie wzrasta. Działa stają się najbardziej skutecznym środkiem walki nie tylko z siłami żywni, lecz również z wojskami pancernymi artylerią i lotnictwem nieprzyjaciela. W działaniach Armii Radzieckiej zaszczytne miejsce zdołała artyleria, którą w uznaniu jej zasług Generalissimus Stalin w swym rozkazie Nr. 225 z dnia 19 listopada 1944 r. określił jako "główną siłę uderzeniową Armii Czerwonej."

Organizacja radzieckiej artylerii i jej sprzęt bojowy były poddane surowej próbie w ciągu przeszło trzech lat drugiej wojny światowej. Przez próbę tę przeszły zwycięsko gdyż oparte były o stalinowskie zasady nauki wojennej nie można powiedzieć o artylerii hitlerowskiej, która nie wytrzymała długotrwałej próby i poniosła całkowite fiasko.

Madra polityka WKP/b/ i jej kierowników Lening i Stalinu, odnośnie uprzemysłowienia kraju, zapewniła możliwość produkowania najbardziej precyzyjnego, nowoczesnego uzbrojenia w skali masowej.

Generalissimus Stalin określił słusznie miejsce artylerii wśród innych rodzajów wojsk, dawał wskazówki odnośnie jej organizacji, a ponadto wpływ bezpośrednio na wychowywanie i wyszkolenie wspaniałych kadr konstruktorów artyleryjskich, którzy potrafili stworzyć najlepsze wzory dział, amunicji i przyrządów do kierowania ogniem.

Artyleria Ludowego Wojska Polskiego zorganizowana jest na bazie wspaniałych doświadczeń Artylerii Radzieckiej i ma już swoją chlubną kartę w działaniach 1 i 2 Armii Wojska Polskiego w boku Wielkiej Armii Radzieckiej.

2. CHARAKTERYSTYKA ARTYLERII JAKO RODZAJU WOJSKA

Wojska lądowe dzielą się na zasadniczo i specjalne rodzaje wojsk. Artylerię zaliczamy do zasadniczych rodzajów wojsk.

Ze wszystkich lądowych rodzajów wojsk artyleria rozporządza ogniem o największej sile i zasięgu. Potęgą współczesnej artylerii polega więc na sile jej ognia.

Artyleria jest tą ogniową siłą uderzeniową, która w natarciu obezwładnia i niszczy obronę nieprzyjaciela, oraz skutecznie toruje drogę nacierającej piechocie i czołgom. W obronie artyleria rozpoczyna zwalczanie nieprzyjaciela przed podejściem jego sił do naszej obrony, zwalczając go w czasie jego przygotowania się do natarcia i w czasie samego natarcia.

Współczesna artyleria może przeprowadzić szybko i sprawnie manewr ogniem, i sprzętem, zmasować olbrzymie ilości pocisków w dowolnym czasie i miejscu w zależności od potrzeb wspieranych oddziałów i związków.

Artyleria nie działa zwykle sama na polu walki, lecz w ścisłym współdziałaniu z innymi rodzajami wojsk, chociaż w szczególnych przypadkach może wykonywać samodzielne zadanie. Potęgą ognia artylerii będzie właściwie użyta i wykorzystana na polu walki jedynie wtedy, jeżeli ogień artylerii będzie ściśle związany z działaniem piechoty i czołgów.

Nie ma dzisiaj ~~samodzielnego~~ działania jednego rodzaju wojsk a pod-
wodzenie w walce, zwycięstwo, może być osiągnięte tylko ~~przez~~ wspól-
ny wysiłek wszystkich rodzajów wojsk biorących udział w danym
działaniu.

Podstawowymi właściwościami bojowymi współczesnej artylerii są:

- potężna siła ognia /pocisków/,
- wielka donośność,
- wielka ruchliwość taktyczna i operacyjna,
- szeroka możliwość przeprowadzenia manewru ogniem i sprzętem,
- wielka skuteczność pocisków,
- zdolność do zaskoczenia ogniem,
- zdolność zwalczania celów naziemnych każdego rodzaju /odkrytych
* zakrytych, umocnionych i powierzchniowych/ oraz celów powietrz-
nych,
- wielka żywotność w walce,
- możliwość masowego użycia,
- wytrzymałość w walce.

Najlepszy skutek osiąga się przez gwałtowny i zmasowany ogień arty-
lerii dostosowany do potrzeb taktycznych. Błędem zasadniczą formą
działania artylerii jest prowadzenie ognia ześrodkowanego.

Ten rodzaj ognia artyleria wykonuje ze stanowisk ogniowych zakry-
tych lub pół zakrytych /strzelając ogniem pośrednim/.

W wypadku, gdy cel znajduje się blisko, jest widoczny i można go
zniszczyć trafieniem jednego lub kilku pocisków - strzela się do
niego ^{ogniem} na wprost. Ogień dział strzelających na wprost z odkrytych
* stanowisk ogniowych zapewnia szybkie wykonanie zadania ogniowego
przy stosunkowo nieznacznym zużyciu amunicji.

Każdym działaniem bojowym kierują dowódcy ogólnowojskowi, którzy
określają zadania poszczególnym rodzajom wojsk i organizują współ-
działanie między nimi. Z tych względów wszyscy dowódcy ogólnowojsko-
wi muszą znać sposób działania artylerii i jej możliwości, co jest
podstawą właściwego użycia przez nich artylerii, właściwego postawio-
nia jej zadań, oraz organizowania sprawnego współdziałania.

Przedo wszystkim gruntowna znajomość artylerii obowiązuje artylo-
rzystów, którzy są pomocnikami dowódców ogólnowojs^kowych do spraw
artylerii.

3. CHARAKTERYSTYKA I PRZEZNACZENIE SPRZĘTU ARTYLERYI.

Artyleria Ludowego Wojska Polskiego posiada najnowocześniejszy sprzęt artylerii dostarczony nam przez bratni Związek Radziecki lub produkowany w kraju na wzór. O doskonałości tego sprzętu najlepiej świadczy fakt, że nim właśnie Armia Radziecka rozgromiła zaborną armię hitlerowską, z czego wynika, że sprzęt ten zdał egzamin bojowy na nowoczesnym polu walki.

Sprzęt ogniowy artylerii dzieli się na:

- armaty: mają długą lufę /ponad 40 kalibrów/, dużą szybkość początkową płaski tor pocisku, oraz małą ilość zmiennych ładunków;
- haubice: mają krótką lufę /do 25 kalibrów/, strzelają przy małych i dużych kątach podniesienia, posiadają mniejszą szybkość początkową, oraz kilka zmiennych ładunków;
- haubice-armaty: mają cechy pośrednio armat i haubic,
- moździerzce: strzelają tylko górną grupą kątów /pod kątem większym niż 45%/. Największa ich donośność jest przy kącie podniesienia lufy około 45°. Za wzrostem kąta podniesienia lufy donośność się zmniejsza.

Zc względu na kaliber artylerię dzieli się na:

- artylerię lekką: do której należą armaty do kalibru 100 mm, haubice do kalibru 122 mm i moździerzce do kalibru 120 mm;
- artylerię ciężką, do której należą armaty, haubice i haubice-armaty do kalibru 152 mm, oraz moździerzce kalibru do 160 mm,
- artylerię wielkiej mocy /WM/, do której należą działa kalibru ponad 152 mm i moździerzce powyżej 160 mm.

Istnieje także artyleria specjalna, do której ze względu na jej przeznaczenie zalicza się:

- artylerię przeciwpancerną,
- artylerię pancerną,
- artylerię przeciwlotniczą,
- artylerię górską,

- artylerię kolejową,
- artylerię nadbrzeżną,
- artylerię okrętową,
- działka lotnicze.

Jednym z warunków właściwego użycia artylerii i moździerzy jest umijętność doboru sprzętu do zadań, które dany rodzaj sprzętu ze względu na swoje właściwości techniczne najlepiej może wykonać.

Poszczególne rodzaje sprzętu są przeznaczone i przystosowane do wykonania następujących zadań ogniowych:

- 45 mm armata przeciwpancerna - niszczenie czołgów, dział i samochodów pancernych, obezwładnienie i niszczenie środków ogniowych i sił żywych; obezwładnienie środków ogniowych umieszczonych w DSB przez prowadzenie ognia na wprost do szczelin /otworów strzelniczych/;
- 57 mm armata przeciwpancerna - niszczenie czołgów, dział i samochodów pancernych, obezwładnienie i niszczenie źródeł ognia i sił żywych - ogniem na wprost;
- 76 mm armata ZIS-3 - obezwładnienie i niszczenie sił żywych i środków ogniowych piechoty znajdujących się w ukryciu i poza ukryciem, niszczenie środków przeciwpancernych; obezwładnienie moździerzy; burzenie przeszkód z drutu /jeśli nie można wykorzystać haubic i moździerzy/ w wyjątkowych wypadkach burzenie DSB przez prowadzenie ognia do szczeliny i niszczenie czołgów przez prowadzenie ognia na wprost.
- 100 mm armata - niszczenie czołgów i artylerii pancernej; walka z artylerią i obezwładnienie dalekich celów; niszczenie środków ogniowych piechoty i siły żywej nieprzyjaciela; burzenie silnych umocnień szczególnie ogniem na wprost; zwalczanie zmotoryzowanych środków;
- 122 mm haubica - niszczenie i obezwładnianie sił żywych i środków ogniowych ukrytych i nieukrytych, burzenie DSB; burzenie przeszkód z drutu /przy braku moździerzy/ i innych umocnień polowych wykonanie przejść w polach minowych; burzenie ogniem na wprost z małej odległości DSB; zwalczanie artylerii i broni pancernej;

- 152 mm haubica - obczwładnienie i niszczenie sił żywych i środków ogniowych znajdujących się w ukryciu i poza ukryciem, burzenie DSB i usuwanie warstwy maskującej PSB; burzenie z bliskiej odległości ogniem na wprost PSB, niszczenie broni pancernej;
- 122 mm armata i 152 mm haubica - armata - zwalczanie artylerii; obczwładnienie dalekich celów; burzenie DSB i PSB; zwalczanie czołgów nieprzyjaciela tak odkrytych, jak i okopanych;
- armaty i haubice wielkiej mocy - burzenie żelazno-betonowych i pancernych umocnień; obczwładnienie szczególnie ważnych lub osłoniętych trwałymi umocnieniami baterii;
- 82 ^{i 120} mm moździerz - obczwładnienie i niszczenie sił i środków ogniowych odkrytych, lub będących za słabymi ukryciami, wykonywanie przejść w przeszkodach z drutu, oraz moździerz 120 mm burzenie rowów i zwalczanie moździerzy.
- 160 mm moździerz wz. 43 - zasadniczo zadanie ich - to burzenie umocnień typu polowego, mogą one być użyte do obczwładnienia sił żywych i środków ogniowych, wykonania ^{VW} przejść w przeszkodach z drutu i w polach minowych;
- 37 mm armata przeciwlotnicza - zwalczanie samolotów nurkujących i lecących na małych wysokościach, oraz desantów lotniczych. W wypadku zagrożenia SO zwalczanie broni pancernej /ogniem na wprost/;
- 85 mm armata przeciwlotnicza - zwalczanie samolotów na pułapach do 7000 m, oraz desantów lotniczych. W wypadku zagrożenia SO zwalczanie broni pancernej /ogniem na wprost/;
- wyrzutnia rakiетowa M-13 ¹³² mm - zwalczanie w formie nawał sił żywych odkrytych i celów nieumocnionych lub lekko umocnionych, zajmujących dużą powierzchnię; wzmocnienie i uzupełnienie ognia artylerii oraz zwalczanie większych grupowań czołgów.
- 76, 85, 100 mm armata i 152 mm haubica pancerne - zwalczanie czołgów, dział pancernych i przeciwpancernych oraz środków ogniowych piechoty.

W zależności od rodzaju celu i oczekiwanego skutku wykonania poszczególnych zadań wyznacza się pojedynczo działa, plutony, baterie dywizjony i grupy.

- 1/ - 45 mm armata ppano - 850 m
- 2/ - 57 armata ppano - 800 m
- 3/ - 76 mm armata 2LS-3 - 820 m
- 4/ - 100 mm armata - 1000 m
- 5/ - 122 mm haubica wz.38 - 600 m
- 6/ - 152 mm haubica - 580 m
- ~~7/ - 152 mm haubica armata - 800 m.~~

6

Nie należy sądzić, że rozwój artylerii osiągnął swoje ostateczne granice, gdyż konstruktorzy w dalszym ciągu pracują nad znalezieniem nowych rozwiązań, czy to w budowie samego sprzętu i amunicji, czy też w sposobie kierowania ogniem,

W toku drugiej wojny światowej zaczął się rozwój nowego rodzaju artylerii, a mianowicie artylerii raketowej i to tak bliskiego, jak i i dalekiego zasięgu.

Artyleria ta wykazała swe wartości dodatnie jak również i swoje strony ujemne.

Dotychczas ustaliły się następujące typy artylerii raketowej.

- wyrzutnie raketowe z lufami;
- wyrzutnie raketowe bez luf, a ponadto granatniki przeciwpancerne picchoty.

Podział ten wypłynął z bardzo charakterystycznej cechy artylerii raketowej, że lufa służy w niej tylko do nadania kierunku pociskowi, a nie do wyrzucenia go, gdyż on ^{posiada} własne urządzenia napędowe. ~~Podział~~ to nawet na budowę sprzętu bez luf, które zostały zastąpione łożyskami, co wydatnie wpłynęło na zmniejszenie wagi sprzętu.

Olbrzymia większość sprzętu raketowego posiada kilka, lub kilkanaście luf /łożysk/ co wpływa z tej przyczyny, że jest on przeznaczony zasadniczo do niespodziewanego zmasowanego ognia, wykonanego w krótkim czasie.

Mała jest jednak donośność i celność tego sprzętu używanego na polu walki. Poza tym przy spalaniu się ładunku raketowego ciągnie się zbyt długi ogon silnego płomienia. Taktycznie użycie artylerii raketowej ograniczone jest ponadto dużym rozrzutem, małą donośnością i trudnością ukrycia jej stanowisk ogniowych.

Dalsze prace nad udoskonaleniem tej artylerii są skierowane na usunięcie tych wad, względnie na ich zmniejszenie i nadanie rakiecie dokładniejszego kierunku.

Już obecnie wielkość płomienia ciągnącego się za pociskiem została znacznie zmniejszona.

Artyleria raketowa nie spowoduje jednak zaniku artylerii gwintowej i nie wpłynie również na zmniejszenie jej znaczenia, ukaże jej tylko zadanie, przejmując wykonanie ogni na cele o bardzo dużej powierzchni, gdzie trzeba by było normalnie ześrodkować ogień kilkunastu dywizjonów artylerii.

Wzrostanie artylerii praktycznie wpływa na kierunek rozwoju artylerii
 gwintowanej o powodza do wydzieraj intensywnego poszukiwania nowych
 rozwiązań. Artyleria gwintowana posiada też pewne braki, które oczek
 kaja na usunięcie, względnie zmniejszenie. Konstruktorzy pracują
 nad zagadnieniem zmniejszenia wagi dział, oraz zwiększenia donoś-
 ności co umożliwiłoby mniej częstą zmianę S) w czasie walki.
 Prócz wyżej podanych dróg rozwoju sprzęt artylerii może ulegać
 jeszcze większej automatyzacji, przez co podniesie się jego szyb-
 kostrzelność na jednostkę czasu.
 Wzrasta również znaczenie moździerzy, które posiadają bardzo duże
 zalety, do których można zaliczyć: względnie małe koszty i łatwość
 produkcji a ponadto lekkość sprzętu, co pozwala użyć je masowo nie
 tylko jako artylerię ograniczoną, pułków piechoty, ale również w
 większych specjalnych jednostkach moździerzy. Konstruktorzy pracu-
 ją nad zagadnieniem zwiększenia ich donośności, gdyż moździerze są
 bardzo ważnym elementem poza artylerią gwintowaną do wypełnienia
 wszystkich zadań ogniowych artylerii.

5. DANE TAKTYCZNO-TECHNICZNE AMUNICJI ARTYLERII.

W szczególności pociski artyleryjskie przeznaczone są do:

1. Granaty odłamkowo-burzące

- a/ Zapalnik nastawiony na działanie natychmiastowe:
 - niszczenia lub obozwładnienia odkrytych celów żywych i
 środków ogniowych, obozwładnienia tych samych celów znajdu-
 jących się w odkrytych rowach ciągłych i łączących;
 - burzenie przeszkód z drutu;
 - strzelania do czołgów z zagrytych stanowisk ogniowych.
- b/ Zapalnik nastawiony na działanie z krótką zwłoką:
 - burzenie rowów ciągłych i łączących oraz skarp;
 - niszczenie środków ogniowych i sił żywych w umocnieniach
 typu polowego;
 - burzenie budynków;
 - strzelania na wprost do czołgów i samochodów pancernych
 /w razie braku pocisków przeciwpancernych/.

a/ Zapalnik nastawiony na działanie z długą zwłoką:

- burzenia D5₂ schronów polowych i głębokich ukryć;
- niszczenia i obczużdżania się żywych odkrytych lub w rowach bez przykryć, przy strzelaniu odbitkowym;

~~wykonanie przejść w walach minowych strzelaniem odbitkowym~~

2. Granaty rozpryskowe:

- wstrzeliwanie celów pomocniczych umyślonych powietrznych;
- strzelanie do balonów na uwięzi;
- w razie niemożliwości strzelania odbitkowego - strzelanie do się żywych, znajdujących się w fałdach terenu, na przeciwnościach w innych miejscach, które nie mogą być rażone przy strzelaniu uderzeniowym;
- strzelania do odwozów, kolumn i do innych celów żywych ugrupowanych w głąb w razie braku granatów z zapalnikiem uderzeniowym.

3. Pociski przeciwpancerne smugowe i podkalibrowe;

- strzelanie do czołgów, samochodów pancernych, ciągników opancerzonych i dział pancernych;
- strzelania do otworów strzelniczych kopuł pancernych.

4. Pociski przeciwpancerne zapalające:

- strzelania do ciężkich czołgów i dział pancernych.

5. Pociski przeciwbetonowe:

a/ Zapalnik z bardzo długą zwłoką:

- burzenie umocnień żelbetonowych i szczególnie brzożnych z kamizalą;
- burzenie kopuł pancernych, otworów strzelniczych i osłon otworów strzelniczych.

b/ Zapalnik z długą zwłoką:

- burzenie D5B wzmocnionych kamionianiszynami;
- strzelania do czołgów.

6. Pociski zapalające:

- burzenie drewnianych budowli, mostów;
- wywoływanie pożaru lasów i stepów;
- niszczenia składów, strzelania do skupień samochodów.

7. Pociski dymne.

- zadymiania punktów ~~obszaryjnych, gniazd nieprzyjaciela~~
- tworzenia ~~zasłon dymnych.~~

8. Pociski oświetlające:

~~oświetlenia terenu w celu obserwacji nieprzyjaciela i umożli-~~
~~wienia strzelania własnej artylerii.~~

Dla umożliwienia kalkulacji i obliczenia amunicji ustalone są dla poszczególnych typów sprzętu i moździerzy jednostki ognia.

Jednostką ognia jest to ustalona ilość amunicji na jednostkę uzbrojenia /działo, moździerz/. Jest to ona wielkością kalkulacyjną dla ułatwienia planowania i kalkulacji w sztabach i kwaterymistrzostwach.

Jednostki ognia dla poszczególnych rodzajów sprzętu wynoszą.

- dla 45 i 57 mm	200 pocisków
- dla 76 mm	140 pocisków,
- dla 76 mm SU	60 pocisków,
- dla 100 mm	80 pocisków,
- dla 122 mm	80 pocisków
- dla 152 mm	60 pocisków
- dla 160 mm moźdz.	60 pocisków
- dla 120 mm moźdz.	80 pocisków
- dla 82 mm moźdz.	120 pocisków
- dla 37 mm arm. plot	200 pocisków,
- dla 85 mm arm plot	150 pocisków,
- dla wyrzutni raket M-13	16 pocisków.

Rozwój amunicji artyleryjskiej idzie w trzech kierunkach.

Jeden kierunek, to próby poprawienia budowy samego pocisku.

Tu można zauważyć dążność do nadania większej skuteczności działania pocisków przeciwpancernych w związku z powiększaniem się pancerza czołgów. Istnieją na przykład próby z pociskiem rdzeniowym /podkalibrowym/, aby przez ulepszenie jego kształtu zewnętrznego zwiększyć jego szybkość początkową, a tym samym zapewnić większą zdolność przenikania.

W pocisku kumulacyjnym przez ulepszenie kształtu ładunku wewnętrznego /przepalającego/ względnie przez zastosowanie materiału o większej mocy - dąży się do zwiększenia jego działania.

Drugi kierunek prób rozwoju amunicji prowadzi do poszukiwań materiałów kruszących, przewyższających działanie dotychczas produkowanych.

Ostatni kierunek rozwoju amunicji artyleryjskiej prowadzi przez ulepszenie zapalników. Konstruktorzy pracują nad wprowadzeniem zapalników elektrycznych lub zbliżeniowych.

6. ORGANIZACJA ARTYLERII.

a/ Ogólne zasady organizacji artylerii.

Organizacyjnie artyleria dzieli się na:

- artylerię ^{organizacyjną} batalionu, pułku, dywizji, korpusu i armii;
- artylerię odwodu naczelnego dowództwa /AOND/.

Najmniejszym pododdziałem organizacyjnym artylerii jest bateria składająca się z dwóch do sześciu dział lub moździerzy.

Zazwyczaj trzy baterie wchodzi w skład dywizjonu, który jest podstawowym taktycznym pododdziałem artylerii.

Piechota i wojska pancerne wyposażone są organizacyjnie w taką ilość artylerii, aby były zdolne do samodzielnego wykonywania tylko najprostszycch zadań na polu walki.

W zależności od ilości zadań wzmacnia się je dodatkowo artylerią odwodu naczelnego dowództwa.

Artyleria ^{organizacyjna}

- 1/ Artyleria batalionowa - wchodzi organizacyjnie w skład batalionu piechoty. Jest jego niedołączona częścią i składa się z:
 - armat lekkich przeciwpancernych do zwalczania ogniem na wprost czołgów i środków ogniowych nplaj;
 - moździerzy lekkich przeznaczonych do zwalczania na małych odległościach piechoty i jej środków ogniowych.

Artyleria batalionowa wykonuje swoje zadania walcząc i powajac się w ugrupowaniu piechoty.

2/ Artyleria pułkowa - wchodzi organizacyjnie w skład pułku piechoty i składa się z:

- dział pancernych i dział lekkich przeznaczonych zasadniczo, do ognia bezpośredniego, przede wszystkim w celu zwalczania czołgów;
- moździerzy przeznaczonych do zwalczania piechoty nieprzyjaciela i jej środków ogniowych.

3/ Artyleria dywizyjna - wchodzi organizacyjnie w skład dywizji piechoty /zmechanizowanej/ i składa się z:

- artylerii /moździerzy/ przeznaczonej do wsparcia piechoty ogniem pośrednim;
- artylerii przeciwpancernej;
- artylerii przeciwlotniczej;
- /artylerii raketowej/;

4/ Artyleria korpusna:

- składa się z artylerii ciężkiej, przeciwlotniczej i przeciwpancernej.

5/ Artyleria armijna - składa się z:

- artylerii ciężkiej;
- artylerii przeciwpancernej.
- artylerii przeciwlotniczej;
- moździerzy

dowództwa

Artyleria odwodu naczelnego AON / zorganizowana jest w dywizjony, pułki brygady i dywizje artylerii.

Artyleria to jest wyposażona w sprzęt lekki, ciężki, wielkiej mocy i specjalny.

Pododdziały i oddziały /związki/ artylerii odwodu naczelnego dowództwa przydzielone są związkom operacyjnym frontom armiom/ i taktycznym /korpusom armijnym, dywizjom/ dla wzmocnienia ich w zależności od zadań jakie mają one do wykonania na polu walki.

Zdarzają się często, że mylone są pojęcia "artyleria dywizyjna" i "artyleria dywizji", "artyleria korpusna" i "artyleria korpusu" itd.

Dla uniknięcia ewentualnych nieporozumień podaje definicje danych pojęć:

- artyleria pułkowa, dywizyjna, korpusna itd oznacza artylerię ^{organiczną} danego szczebla dowodzenia;
- artyleria pułku X, dywizji i korpusu Z itd. oznacza wszystką artylerię znajdującą się w danym pododdziale, oddziale, czy związku, a więc artylerię ^{organiczną} i przydzieloną do danego pododdziału, oddziału, czy związku.

Na każdym szczeblu dowodzenia związków taktycznych i operacyjnych znajduje się dowódca artylerii, a więc dowódca artylerii dywizji, korpusu i armii /nie ma pojęcia dowódcy artylerii dywizyjnej, korpusnej armijnej/.

Jest to dowódca któremu podlega wszystka artyleria danego związku, a więc artyleria ^{organiczna} i przydzielona do danego oddziału czy związku /wyjątek stanowi szef artylerii pułku piechoty, któremu nie podlega PGA/.

b/ Organizacja artylerii:

- a artyleria i moździerz batalionu piechoty;
- artyleria pułku piechoty;
- artyleria dywizji piechoty;
- artyleria i moździerz batalionu piechoty DZ;
- artyleria pułku zmechanizowanego;
- artyleria dywizji zmechanizowanej;
- artyleria korpusu armijnego;
- artyleria armii;
- dywizjon artyleryjskiego rozpoznania pomiarowego;
- dywizja artylerii przekłmania.

Oprócz tego istnieją samodzielne brygady artylerii ciężkiej w skład których wchodzi 122 mm armaty i 152 mm haubico - armaty.

a/ Ogólne obowiązki sztabów:

Sztab artylerii jest organem dowódcy artylerii /oddziału, związku artylerii, grupy artylerii/ w zakresie kierowania podległą mu artylerią.

Zasadniczym przeznaczeniem sztabu artylerii jest:

- organizacja i zabezpieczenie stałego i elastycznego kierowania podległą artylerią w walce;

- zabezpieczenie utrzymania współdziałania artylerii z innymi rodzajami wojsk;
- organizacja współdziałania wewnątrz artylerii.

Zadaniem sztabów artylerii jest:

- kierowanie wojskami w myśl decyzji dowódcy artylerii;
- opracowywanie i przekazywanie podległym oddziałom, ~~związkom~~ artylerii i ~~sztabom rozkazów i zarządzeń~~ dowódcy;
- planowanie artyleryjskiego zabezpieczenia walki przy współdziałaniu ze sztabami ogólnowojskowymi i sztabami specjalnych rodzajów wojsk;
- organizowanie bojowego /operacyjnego/ zabezpieczenia działań /rozpoznanie, opłot, oppanc, opchem, maskowanie/;
- zbieranie, badanie, opracowywanie wiadomości o nieprzyjacielu, położeniu wojsk własnych, terenie i referowanie ich dowódcy;
- prowadzenie ewidencji stanów osobowych, środków transportowych, uzbrojenia, środków technicznych walki i troska o ich terminowe uzupełnienie;
- opracowywanie meldunków i sprawozdań, oraz przesyłanie ich przełożonym, informowanie o położeniu jednostek podległych, współdziałających i sąsiadów;
- kierowanie pracą podległych sztabów;
- prowadzenie systematycznej kontroli wykonania rozkazów i zarządzeń dowódcy;
- zapewnienie szybkiego i terminowego doreczenia podległym sztabom decyzji dowódcy;
- współpraca ze sztabem w sprawach dotyczących zaopatrywania, ewakuacji i napraw;
- gromadzenie doświadczeń bojowych artylerii, wyciąganie z nich wniosków i szybkie rozpowszechnianie ich w podległych oddziałach /związkach/.
- organizowanie wyszkolenia bojowego oddziałów i podległych sztabów;
- Prowadzenie ewidencji map, zaopatrywanie w nie oddziały artyleryjskie, kontrolowanie pododdziału i sposobu ich przochowywania;
- brania udziału we wspólnym opracowaniu ze sztabem ogólnowojskowym zarządzeń i planów obrony ppanc, plot, pchem, pdesant;

- organizowanie tajnego dowodzenia oddziałami i śledzenie za dokładnym wykonywaniem wszystkich zadań przestrzegania tajemnicy w podległych sztabach i oddziałach.

Stała znajomość położenia, ciągła łączność z sztabem ogólnowojskowym, podległymi sztabami i oddziałami, racjonalna organizacja pracy, ścisłe współdziałanie ze sobą poszczególnych wydziałów /pomocników/ sztabu, opanowanie przez oficerów sztabu techniki pracy sztabowej oraz zasad taktyki i organizacji podległych oddziałów i różnych rodzajów wojsk stanowią niezbędne warunki należytej pracy sztabowej.

Praca sztabów jest zespołowa. Powinny ją cechować:

- karność wobec dowódcy i sztabów wyższych oraz szakt i lojalność wobec podległych sztabów i jednostek, przy jednoczesnej umięjętności stanowczego i bezustannego wymagania od podwładnych wykonania woli dowódcy;
- wydajność, dokładność i spokój;
- punktualność.

7. ZASADY ORGANIZACJI DOWODZENIA ARTYLERIA

Każde działanie artylerii powinno być powiązane z działaniem piechoty i czołgów z tym, że działanie artylerii dostosowuje się do działania piechoty i czołgów, a nie odwrotnie.

Oddziały /związki/ wykonujące zadania bojowe mogą być wzmocnione odpowiednią ilością artylerii. Artyleria ta może być przydzielona do danego związku taktycznego, oddziału ogólnowojskowego czy pancernego, lub też może je wspierać.

- Artyleria przydzielona - jest to artyleria oddana przez wyższego przełożonego całkowicie pod rozkazy dowódcy danego oddziału /związku/ /od kompanii do armii/ na czas wykonywania określonego zadania bojowego. Przydzielenie artylerii nie zwalnia jej dowódcy od obowiązku utrzymania łączności z dowódcą artylerii, z którego dany pododdział czy oddział /związek/ artylerii został wydzielony.

- Artyleria wsparcia - jest to artyleria niepodporządkowana bezpośrednio danemu dowódcy ogólnowojskowemu, a wykonująca jedynie na jego korzyść zadania ogniowe w określonym okresie lub etapie walki.

Największe wykorzystanie możliwości artylerii oraz ugraniczenie jej wysiłków z wysiłkami piechoty /wojsk pancernych i zmechanizowanych/ osiąga się przez odpowiednią organizację dowodzenia.

Organizacja dowodzenia artylerią polega na podziale środków artylerii między jednostki /związki/ piechoty /wojsk pancernych i zmechanizowanych/ oraz na ustaleniu stopnia podległości artylerii danym dowódcom ogólnowojskowym /wojsk pancernych i zmechanizowanych/.

Zasadą użycia artylerii w współczesnej walce jest maksymalne masowanie jej na głównych kierunkach.

Realizację powyższej zasady zabezpiecza się przez tworzenie, na ważnych kierunkach, silnych zgrupowań artyleryjskich urzutowanych w szerszą i w głębię, zgodnie z ideą walki dowódcy armii. W tym celu wykorzystuje się artylerię organiczną dywizji i korpusów oraz artylerię im przydzieloną. Ilość artylerii niezbędnej dla wzmocnienia korpusów /dywizji/ określa się na podstawie ważności kierunków i wyaganego nasycenia artylerią na tych kierunkach, inaczej, na podstawie ogólnego planu zabezpieczenia artyleryjskiego operacji.

W celu stworzenia dogodnych warunków dla masowego użycia artylerii na ważnych kierunkach, dobrej organizacji współdziałania na korzyść tego rodzaju wojsk, który w danej sytuacji gra główną rolę /w obronie na korzyść piechoty i czołgów/ oraz wykonania zadań ogniowych na korzyść danego rodzaju wojsk - organizuje się podkro-wo dywizyjnie, korpusnie i armijnie grupy artylerii /AGA, DGA, KGA, PA/.

Dowodzenie scentralizowane artylerią polega na tym, że dowódca ogólnowojskowy nie tylko stawia zadania podległej mu artylerii lecz i w czasie walki nią dowodzi, przy pomocy manewru ogniem i sprzętem.

Dowodzenie scentralizowane daje możność dowódcy rozłożenia ognia podległej mu artylerii w całym lub większej części pasa działania

oddziału /związku/, oraz daje możność skupienia ognia artylerii w dowolnym miejscu i czasie w zależności od potrzeb walczących oddziałów /związków/. Ten sposób dowodzenia artylerią daje możność najpełniejszego wykorzystania ~~możliwości~~ ~~artylerii~~, gdyż ~~zmasowany~~ ogień jest ~~najskuteczniejszą~~ formą walki ogniowej ~~artylerii~~.

Dowodzenie zdecentralizowane artylerią stosuje się w tym wypadku, jeżeli dowódca nie ma możliwości działania ogniowego artylerią na korzyść wszystkich podległych mu oddziałówczy związków /szeroki pas, góry, lasy itp./.

W tym wypadku artyleria zostaje podporządkowana niższym dowócom, którzy nią dysponują w sposób zapewniający najlepsze zabezpieczenie walki swego szczebla. Uzyskuje się przez to silniejszą ~~powią-~~ ~~zanie~~ ~~działania~~ ~~artylerii~~ ~~z~~ ~~piechotą~~ /~~wojskami~~ ~~pancernymi~~ ~~i~~ ~~zmechanizowanymi~~/. Ujemną zaś stroną dowodzenia zdecentralizowanego artylerią jest trudność wykonania zmasowanego ognia na korzyść i w interesie wyższego związku.

Z tych względów podstawowym sposobem dowodzenia artylerią jest dowodzenie scentralizowane.

Jednak konkretne warunki - teren, szerokość odcinka mogą uniemożliwić scentralizowanie dowodzenia w ogóle lub na część odcinka. W tych wypadkach ogólnowojskowy organizujący walkę ustala na wniosek swego dowódcy artylerii stopień centralizacji dowodzenia, to jest na jakiej części odcinka dowodzenia ma być scentralizowane, a na jakiej dopuszczalna jest decentralizacja.

O wyborze jednego ze sposobów dowodzenia decyduje zawsze możność najpełniejszego zabezpieczenia potrzeb piechoty /wojsk pancernych i zmechanizowanych/ przez artylerię, oraz zasada masowego użycia artylerii.

Artyleryjskie zabezpieczenie działań piechoty wymaga zwykle udziału nie jednego lecz kilku dywizjonów podstawowych taktycznych pododdziałów artylerii/. Dywizjony te, dla ułatwienia dowodzenia nimi i dla zachowania zasady jednoosobowego dowodzenia łączą się w grupy artylerii.

Grupa artylerii jest to połączenie na czas walki pod wspólnym dowództwem kilku pododdziałów /oddziałów/ /organicznych lub przydzielonych artylerii dla wykonania zadań na korzyść oddziału

/związku/ z którego ~~ona~~ ~~współdziała~~. Grupa artylerii może się składać z dwóch lub więcej dywizjonów.

Dla zabezpieczenia potrzeb poszczególnych szczebli dowodzenia mogą być tworzone następujące grupy artylerii:

- dla szczebla armii - Armijna Grupa Artylerii /AGA/;
- dla szczebla korpusu - Korpuśna Grupa Artylerii /KGA/;
- dla szczebla dywizji - Dywizyjna Grupa Artylerii /DGA/;
- dla szczebla pułku - Pułkowa Grupa Artylerii /PGA/;

Armijna Grupa Artylerii składa się z artylerii ciężkiej i jest przeznaczona przede wszystkim do zwalczania artylerii nieprzyjaciela i dalekich jego oddziałów.

Korpuśna Grupa Artylerii składa się z korpuśnej i przydzielonej artylerii. Głównym jej zadaniem ^{jest} ~~wzmocnienie ognia artylerii dywizyjnych grup na najważniejszych kierunkach~~, a w razie potrzeby udział w zwalczaniu artylerii wraz z grupą armijną.

Dywizyjna Grupa Artylerii składa się z dywizyjnej i przydzielonej artylerii. Zadaniem jej jest wzmocnienie ogniem grup pułkowych oraz zwalczanie moździerzy nieprzyjaciela.

Pułkowa Grupa Artylerii składa się z dywizyjnej i przydzielonej artylerii. Jej głównym zadaniem jest artyleryjskie zabezpieczenie walki swego pułku.

Podział artylerii na grupy jest obowiązkiem dowódcy ogólnowojskowego.

W zasadzie szczeblem organizującym dowodzenie artylerią jest korpus /dywizja/.

Dowódca korpusu /dywizji/ na wniosek swego dowódcy artylerii ustala zwykle rodzaj artylerii i numerację dywizjonów, jaką należy wzmocnić poszczególne dywizje, oraz ustala skład grup artylerii. Organizację tych grup przeprowadzają dowódcy artylerii zgodnie z decyzją swych dowódców ogólnowojskowych.

Organizacja grup polega na wyznaczeniu pododdziałów /oddziałów/ artylerii, oraz dowódcy ze sztabem.

W niektórych wypadkach /przy planowaniu szczególnie ważnych operacji i przy rozporządzeniu odpowiednią ilością artylerii

~~wzmacnienia dla poszczególnych dywizji oraz skład grup mogą być~~
ustalone na szczeblu armii.

I przeciwnie - w wypadku działania dywizji na ododobnionym kierunku i z braku czasu - może on otrzymać pewną ilość artylerii wzmocnienia bez wskazania w jakiej sile mają być zorganizowane grupy. W tym wypadku zarówno podział artylerii, jak i organizację grup przeprowadza dowódca dywizji na wniosek swego dowódcy artylerii.

Przy dowodzeniu zdecentralizowanego - grup artylerii /na szczeblu, na którym dowodzenie zostało zdecentralizowane/ - nie tworzy się, lecz artylerię przydziela się do całkowitej dyspozycji odpowiednich dowódców ogólnowojskowych. Nie wyklucza to utworzenia przez tych dowódców grup artylerii na swym szczeblu.

Pomoc naukowo:

- 1/ Regulamin polowy cz.I.
- 2/ Informator taktyczno-techniczny.
- 3/ Sztaby w polu.
- 4/ Podstawowe wiadomości taktyczno-techniczne o artylerii - Praca Akademii Sztabu Generalnego.
- 5/ Rola artylerii w nowoczesnej walce - Akademia Sztabu Generalnego.

Tablice poglądowe:

- 1/ Artyleria i noździerze baonu piechoty.
- 2/ Artyleria pułku piechoty.
- 3/ Artyleria dywizji piechoty.
- 4/ Artyleria i noździerze baonu piechoty dywizji zmechanizowanej.
- 5/ Artyleria pułku zmechanizowanego.
- 6/ Artyleria dywizji zmechanizowanej.
- 7/ Artyleria korpusu armijnego.
- 8/ Artyleria armii.
- 9/ Dywizjen art. rozpoznania poniarowego.
- 10/ Dywizja artylerii przełamania.
- 11/ Dane taktyczno-techniczne sprzętu art. i noździerzy.

Odbite 30 egz.

Egz. Nr. 1-2 ~~Artak~~ Gen. Zarząd I i X.

Egz. Nr. 3 - A.D.P.

Egz. Nr. 4 - W.S.P.

Egz. Nr. 5 - K.B.W.

Egz. Nr. 6-7 - Archiwum

Egz. Nr. 8-100 Bibl. Tajn.

Wyk. kpt. KACZMAREK

Bruk Balikowska, dn. 15.12.53 r.

Nr. ks. 1469/Wyszcz.

Naziv oružja	Kalibar u mm	Dugačak lafaj u mm	Dugačak lafaj u kalibrima	Cijena u poslovanju		Izlošak običaj	Srednja brzina u sek	Dugačina granice	Kut polarni podizanja	Kut podizanja	Srednja potrošnja goriva u l/100 km			Težina u kg	Duljina u m	Širina u m	Visina u m	Broj osoba u poslovanju	Broj u voj. jedinici
				Bojovna	poslovanje						Srednja	max	min						
1	2	3	4	5	6	7	8	9	10	11	12	13	14	15	16	17	18	19	20
45 mm automatski strojica 1937	45	2070	46	500	1200	4	50-100	40-45	60°	+30°	30	335	700	4400	60	1			Konna i automatski strojica
45 mm automatski strojica 1942	45	2007	50,6	650	1300	4	50-100	40-45	60°	+30°	30	320	670	4200	60	1			Konna i automatski strojica
57 mm automatski strojica 1937	57	2122	7,1	1300	1700	6	do 100	do 30	56°	+30°	16	700	390	6000	60	1			Konna i automatski strojica
76 mm automatski strojica 1942 ZIS-3	76,2	3152	41,6	1150	1040	6	do 100	do 30	54°	+37°	25	600	655	13290	1/2	1			automatski strojica
100 mm automatski strojica 1934	100	5950	36,4	2000	-	6	do 100	do 30	50°	+45°	4-7	200	395	20000	1	2			automatski strojica
122 mm haubiica 1930	121,92	2000	22,7	2450	3100	7	do 500	do 30	49°	+35°	5-6	515	poč. 1000, 330	11000	1	1			automatski strojica
122 mm automatski strojica 1932/37	121,92	5350	40,2	2650	3050	6	do 100	do 30	50°	+35°	5-6	600	300	20500	9				Traktor
152 mm haubiica automatski strojica 1937	152,4	4405	20,9	7370	8870	6	do 100	do 30	50°	+65°	2-4	622	600	17230	9				Traktor
152 mm haubiica 1942	152,4	4107	24,6	3000	3040	6	do 100	do 30	35°	+30°	3-4	500	poč. 2000, 200, 222	12400	1-2				automatski strojica
203 mm haubiica	203	-	-	-	-	-	-	-	-	+60°	-	-	-	najm. 5000, najv. 10000	12				Traktori
82 mm motostrojica 1942	82	-	-	52	50	-	do 100	do 50	6°	+45°	3	100	-	najm. 70, najv. 3040	1/2				automatski strojica
120 mm motostrojica 1930	120	-	-	800	400	-	do 100	do 50	6-10°	+45°	12	72	-	najm. 5700, najm. 460	1-3				automatski strojica
37 mm automatski strojica plot. 1939	37	-	-	2400	2400	7	do 100	do 30	30°	+30°	100-130	300	-	poč. 4000, najm. 3000	25				automatski strojica
100 mm motostrojica 1942	100	-	-	1117	1370	-	do 100	do 50	12°	+30°	2-3	-	-	najm. 600, najv. 2100	6-10				automatski strojica
85 mm motostrojica plot. 1939	85	-	-	4000	4500	3	do 100	do 30	30°	+30°	20	300	-	poč. 155000, najm. 10500	1	20			automatski strojica
Upravljalica vozila 1942	102	-	-	6200	-	6	do 100	do 30	20°	+30°	16	70	-	6570	1	2			automatski strojica
Podvozje vozila SU-76	76,2	-	-	10500	-	4	25	120	60°	+35°	20	500	655	5000	-	-			Podvozje vozila lokomotivnog

	W n a t a r c i u	W o b r o d i o	W a j k o r z y - stacja odległość
Spręż	Odł. SO do przodu skraj obrony npla	Możliwość ostrzału ugrup. npla.	Możliwość prowadzenia ognia przed przodem skrajem obrony
76 mm arm.	2-3 km	3 pozycje włącznio	6-7 km do 9 km
100 mm arm.	3-4 km	1 pozycja 2 pasa	do 15-16 km
122 mm hb	2-3 km	3 pozycje włącznio	4-5 km do 8-9 km
152 mm hb	3-4 km	Przedni skraj 3 pozycji	4 km do 9-10 km
122 mm arm.	3-4 km	częściowo przedni skraj 2 pa 50%	5-6 km do 15 km
152 mm hb arm.	3-4 km	częściowo przedni skraj 1-2 pa 50%	5-6 km do 12,9 km
82mm moźdz.	0,6-0,8 km	1 pozycja włącznio	1,6 km do 2,3 km
120 mm moźdz.	0,8-1,2 km	większa część 2 pozycji	2,7 km do 4,2 km
160 mm moźdz.	1 km	część 2 pozycji	2,3 km do 3,8 km

Podstaj sprkodu	45 mm armata v.zg. 1942	57mm armata v.zg. 1943	76mm armata v.zg. 1942	85mm arm. plot v.zg. 1932	152mm ubio v.zg. 1932
O. O. I. S. Z.	Szmcovy BR-240	Szmcovy BR-271 i BR-271S F	Podkalibr. BR-240-P	Szmcovy BR-350 A BR-350 B	Szmcovy BR-365
is udorzouih	90° 60°	90° 60°	90° 60°	90° 60°	90° 60°

M I L I M O V Y

Podklad v m.	100	300	500	1000	2000	3000	4000
	69	64	59	49	32	-	-
	56	58	48	40	26	-	-
	111	94	79	49	-	-	-
	77	65	55	34	-	-	-
	114	108	102	89	66	60	49
	93	88	83	72	54	49	40
	185	165	146	105	-	-	-
	128	114	101	73	-	-	-
	77	73	69	61	46	37	29
	63	60	57	49	-	29	23
	119	104	89	60	-	-	-
	97	84	73	40	-	-	-
	119	115	110	101	83	68	56
	97	93	90	90	68	56	64
	138	133	127	114	92	76	64

Załącznik Nr.4

Zdolność przebijania pancierza przez 100 m/m armatę.

Odległość w metrach	Grubość przebijanego pancierza w mm.			
	Pocisk ppanc smugowy te- pogłowicy BR-412 B		Pocisk ppanc smugowy ostrogłowicy BR-412	
	Szybkość począt. 895m/suk.		Szybkość począt. 895m/suk.	
	Kąt uderzenia		Kąt uderzenia	
	60°	90°	60°	90°
100	141	173	140	172
300	136	168	133	163
500	132	162	126	155
1000	121	149	110	135
1500	110	136	95	116
2000	101	124	81	99
3000	84	103	59	73

