

A 1 2 3 4 5 6 M 8 9 10 11 12 13 14 15 B 17 18 19

AKADEMIA SZTABU GENERALNEGO
Im. gen. bryg. K. Świerczewskiego

KATEDRA TAKTYKI OGÓLNEJ

Archiwum Biblioteki Tajnej
AKADEMIA SZTABU GENERALNEGO
Im. gen. bryg. K. Świerczewskiego

Fakultet Ogł. Wojskowy
Nyktady
Segr. Nr. 6/10
Ordn. 12
Exp. Nr. 4

0812
Nr. bibl. tajnej
Exp. Nr. 4

0812

egz 1

WOŁOSZCZUK mjr.

OGÓLNE ZASADY ORGANIZACJI I WYKONANIA MANEWRU
OKRAŻAJĄCEGO PRZEZ DP.

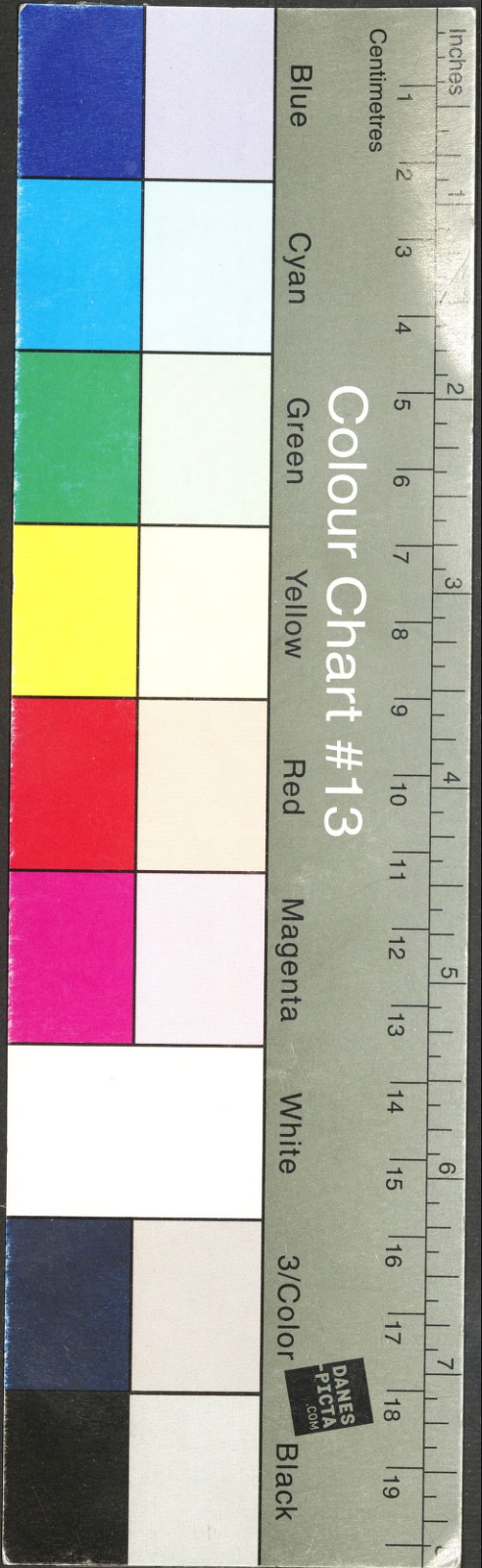
Archiwum Biblioteki Tajnej
AKADEMIA SZTABU GENERALNEGO
Im. gen. bryg. K. Świerczewskiego

Dział
Nr. *0439*



12385

Warszawa, marzec 1951 roku



12

AKADEMIA SZTABU GENERALNEGO
Im. gen. broni K. Swierczewskiego

KATEDRA TAKTYKI OGOLNEJ

Archiwum Biblioteki Tajnej
im. gen. broni K. Swierczewskiego
Fakultet Ogł. Wojskowy
1800/11 35
Wykłady
Segr. Nr. 6/10
Cz. 12
Egz. Nr. 4

Nr. bibl. tajnej 0812
Egz. Nr. 4

0812

egz 1

WOŁOSZCZUK mjr.

OGOLNE ZASADY ORGANIZACJI I WYKONANIA MANEWRU
OKRAŻAJĄCEGO PRZEZ DP.

Archiwum Biblioteki Tajnej
AKADEMIA SZTABU GENERALNEGO
Im. gen. broni K. Swierczewskiego
Dział
Nr. 0439

12385
BIBLIOTEKA GŁÓWNA - ARCHIWUM
Akademia Obrony Państwa

Przew. Prot. nr 12357 Par.

1
~~1235~~

AKADEMIA SZTABU GENERALNEGO

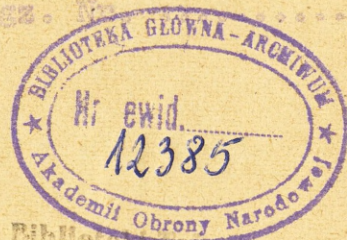
Im. gen. broni K. Swierczewskiego

KATEDRA TAKTYKI OGOLNEJ

"ZATWIERDZAM"
ZASTĘPCA KOMENDANTA ASO
do spraw liniowych



Egz. ...



1-1 JANKOWSKI
gen. bryg.

Dnia ... 23 marca 1951 r.

Archiwum Biblioteki
AKADEMII SZTABU GENERALNEGO
Im. gen. br. K. Swierczewskiego

Dział

Nr 0439

WOŁOSZCZUK mjr.

OGÓLNE ZASADY ORGANIZACJI I WYKONANIA MANEWRU
OKRĄŻAJĄCEGO PRZEZ DP.

Warszawa, marzec 1951 roku

2/
134

P L A N W Y K Ł A D U .

1. WSTĘP.
2. WARUNKI W JAKICH DP MOŻE PRZEJŚĆ DO DZIAŁAŃ OKRAŻAJĄCYCH.
3. DZIAŁANIA OKRAŻAJĄCE DP W RAMACH KA.
 - a. Zadania i miejsce DP.
 - b. Praca dowódcy i sztabu podczas organizacji i planowania okrażenia.
 - c. Formy manewru okrażającego.
 - d. Sposób działania w czasie wykonywania manewru okrażającego.
 - e. Metody likwidacji okrażonego npla.
4. ZADANIA POSZCZEGÓLNYCH BRONI.
 - a. piechoty.
 - b. broni pancernej.
 - c. artylerii.
 - d. lotnictwa.
 - e. saperów.
5. DYNAMIKA WALKI.
6. Z a k o ń c z e n i e .

1. W S T E P .

3
~~435~~

Naczelnny dowódca Armii Radzieckiej tow. Stalin w swym rozkazie z dnia 23.02.44 r. przed armią stawia następujące zadania: „..... nie dawać nieprzyjacielowi odpoczynku, we właściwym czasie likwidować nieprzyjacielskie próby zatrzymania naszego natarcia przez przeciwnika, umiejętnie organizować pościg wroga, nie pozwalać na wywiezienie sprzętu, śmiałym manewrem obchodzić skrzydła wojsk nieprzyjacielskich, przerywać się na tyły, okrążać wojska przeciwnika, rozdzielać je i niszczyć, gdy odmówią złożenia broni.”

W wykonaniu tego rozkazu zostały przeprowadzone takie operacje okrążające jak KORSUN - SZENCZYNKOWSKI, WITEBSK, BOBRUJSK, MINSK, JASSY - KISZINIEW i wiele innych. Wobec tych operacji całkowicie zakłamał się niemiecki plan "wojny błyskawicznej", nastąpił okres całkowitej beczarności dowództwa niemieckiego wobec nowych ciosów zadawanych im przez Armię Radziecką w miejscach najmniej oczekiwanych.

Nieprzebraną skarbnicą studiów w dziedzinie manewru okrążającego jest operacja stalingradzka, operacja klasycznego okrążenia i zniszczenia wielkich sił przeciwnika. Na jej doświadczeniu rozwijały się dalsze operacje okrążające, operacje, które wyżej zostały wyliczone. Operacja stalingradzka jest poza tym klasycznym przykładem nowoczesnego natarcia, które prowadzi do całkowitego zniszczenia nieprzyjaciela, daje nam poza tym bogaty materiał do studiów organizacji i kierowania nowoczesną walką, szczególnie zastosowania manewru jako głównego środka w osiągnięciu powodzenia.

Obok całego szeregu przykładów okrążeń dużych zgrupowań npla Armia Radziecka przyswoiwszy sobie stalinowską szkołę taktycznego manewrowania dostarcza również wiele przykładów taktycznego okrążenia. W niniejszym wykładzie zostaną omówione warunki, możliwości i sposoby okrążenia npla przez dywizję piechoty, działającą w ramach KA w różnych etapach natarcia oraz sposoby zniszczenia okrążonego npla.

2. WARUNKI W JAKICH DP MOŻE PRZEJŚĆ DO DZIAŁAŃ OKRĄŻAJACYCH.

Omówimy obecnie pokrótce głównie teoretyczne zasady manewru okrążającego.

Możliwość okrążenia jak w dużym /operacyjnym/ albo operacyjno-strategicznym zasięgu, tak i w mniejszym /taktycznym/ zasięgu powstaje z najrozmaitszych sytuacji /warunków/, które wynikają z charakteru nowoczesnej walki.

Dalco posunięta motoryzacja i mechanizacja nowoczesnych wojsk, duże możliwości manewru na ziemi, w powietrzu i na morzu, szybkie tempo nowoczesnej walki i gwałtowna zmienność położenia na polu walki stwarzają w różnych etapach operacji zaczepnej możliwości okrążenia npla.

Dokonanie okrążenia zależy w dużej mierze od rodzaju wojsk, opanowania sztuki wojennej przez kadry dowódców oraz wyposażenia i stanu moralnego wojsk.

Do wykonania manewru okrążającego z zasady potrzeba mieć przewagę sił.

Doświadczenia z wojny ojczyźnianej ZSRR wskazują nam na fakty, że w niektórych warunkach manewr okrążający można przeprowadzić równymi siłami, a niekiedy i siłami mniejszymi od przeciwnika.

Działanie na okrążenie npla przez DP w zasadzie będzie wynikiem decyzji dowódcy KA powziętej już w czasie przygotowania natarcia.

W zasadzie będą to działania zaplanowane, celem których będzie całkowite zniszczenie żywej siły i sprzętu npla w ramach nie jednej DP ale całego KA.

Poza tym okrążenie npla, szczególnie jego małych grup lub poszczególnych punktów oporu, może nastąpić w wyniku samej walki. Jest to wypadek nietypowy, który w zasadzie nie odbija się na dalszym działaniu DP, tzn. nie odbija się na tempie samego natarcia oraz na nasyceniu pola walki przez DP, ponieważ nie będzie wymagał wydzielenia dużych sił przez DP do likwidacji powstałego okrążenia, przy czym główne siły dywizji będą w stanie kontynuować wykonanie postawionego im zadania przez dowódcę KA.

Innym przykładem okrążenia npla w wyniku samej walki, przykładem który uprzednio planowanym nie był, będzie okrążenie przeciuderzających odwodów npla przez pododdziały na które to przeciwuderzenie zostało skierowane.

Naszym zadaniem będzie głębsze przeanalizowanie i omówienie zaplanowanych działań okrążających przez dowódcę KA.

W zadaniu DP postawionym przez dowódcę KA będzie przewidziane, działanie okrążające DP w ramach korpusu jako część składową taktycznego okrążenia npla.

W tym wypadku DP może:

1. a/ współdziałać z sąsiadami celem okrążenia npla w jego taktycznej głębokości obrony celem uniemożliwienia wycofania się, przez npla na następny pas obrony, okrążenia oraz zniszczenia tych sił.
- b/ współdziałać z drugim rzutem korpusu wprowadzonym w wyłon; w tym wypadku cele będą podobne do wyżej przytoczonych;
- c/ współdziałać z wyrzuconym przez nas desantem powietrznym;
- d/ współdziałać z szybką grupą wprowadzoną przez dpc armii;
- e/ DP może być wyrzucona jako desant powietrzny celem ułatwienia okrążenia npla w jego głębokości operacyjnej oraz uniemożliwienia odwetom operacyjnym npla przyjsię z pomocą oddziałom którym grozi okrążenie.

Ten wypadek będzie rzadkim rodzajem działania DP.

Onawiając w całości to zagadnienie należy podkreślić, że DP może brać udział w okrążeniu npla w różnych fazach natarcia a to:

1. w głównym pasie obrony
 - a/ w pasie natarcia DP /okrążenie opornych pktów npla/
 - b/ w współdziałaniu z sąsiadami /okrążenie oddziałów npla jak baon lub nawet pułk/
2. między głównym a drugim pasem obrony
 - a/ w pasie natarcia DP /okrążenie oddziałów npla do baonu/
 - b/ w współdziałaniu z sąsiadami /okrążenie npla w sile pp i więcej/
 - c/ z drugim rzutem korpusu /okrążenie od jednego do dwóch pp/
3. w operacyjnej głębokości obrony npla
 - a/ w pasie natarcia DP - nie będzie to zadanie samodzielne a częścią składową operacyjnego okrążenia,
 - b/ przy współdziałaniu z szybką grupą armii, celem zamknięcia pierścienia okrążenia,
 - c/ jako desant powietrzny celem uchycenia operacyjnie ważnych obiektów z zadaniem uniemożliwienia wycofania npla i donknięcia pierścienia okrążającego lub przez zorganizowaną obronę na wygodnych rubieżach, uniemożliwić operacyjnym odwetom npla przyjsię z pomocą okrążonym jednostkom.

3. DZIAŁANIA OKRAŻAJĄCE DP W RAMACH KA.

A. ZADANIE I MIEJSCE DP:

Deca KA w zadaniu postawionym decy DP na okrażenie musi wskazać:

- czy okrażenie ma być dokonane samodzielnie przez DP, czy też w współdziałaniu z sąsiadem lub drugim rzutem korpusu;
- skład bojowy DP;
- sposób współdziałania z sąsiadem lub drugim rzutem KA szczególnie w etapie okrażania;
- zadania bliższe i dalsze ewentualnie zadanie dnia;
- podstawę szturmową;
- działania lotnictwa na korzyść DP w poszczególnych etapach okrażania, o ile lotnictwo nie zostało przydzielone DP;
- działania korpusnej artylerii na korzyść dywizji;
- sposób umocnienia zdobytych rubieży, szczególnie po dokonaniu okrażania;
- ugrupowanie bojowe DP;
- czas rozpoczęcia i zakończenia działań okrażających.

DP w okrażeniu npla może wziąć udział jako dywizja pierwszego rzutu KA lub drugiego rzutu.

Od tego też będzie uzależnione ugrupowanie dywizji.

W wypadku gdy DP występuje w pierwszym rzucie KA jej ugrupowanie, w całości będzie nastawione na skoncentrowanie swych sił na oznaczonym kierunku celem przekłaniania obrony npla na jego skrzydło lub na skrzydłach i wyjście na tyły obrony npla.

Dywizja będąca w drugim rzucie KA może być wprowadzona do walki celem dotknięcia drugiego pasa obrony npla lub po jego przekłanianiu.

Mając zadanie przekłaniania drugiego pasa obrony npla ugrupowanie DP w pierwszym rzędzie będzie nastawione na wykonanie tego zadania, okrażenie npla będzie dalszym celem działania.

Jeśli DP drugiego rzutu KA będzie wprowadzona po przekłanianiu drugiego pasa, jej ugrupowanie będzie nastawione na pościg za cofającym się nplen, wobec tego ugrupowanie winno zapewniać szybkość pościgu.

Może zaistnieć również wypadek kiedy dywizja drugiego rzutu będzie od razu nastawiona na okrażenie npla.

W wyżej przytoczonych wypadkach dywizja piechoty, przystępując do wykonania zadania okrążenia npla, swoje działania będzie prowadziła tak, aby został stworzony zewnętrzny i wewnętrzny pierścień okrążenia.

ZADANIE WEWNĘTRZNEGO PIERSCIENIA OKRĄŻENIA POLEGA NA:

- nie pozwolić okrążonemu wyjść z okrążenia; w tym celu musi być prowadzone nieprzerwane rozpoznanie npla celem wykrycia jego zamiaru, oraz ustalenia prawdopodobnego kierunku przebiecia się z okrążenia. Na podstawie tego oddziały znajdujące się na kierunkach prawdopodobnego przebiecia muszą umocnić zdobyty teren, zaminiować swój przedni skraj, stworzyć cały szereg przeszkód szczególnie pachołkowych, wydzielić odpowiednie odwody trzymając je w pobliżu, aby w momencie przebijania została wzmocniona obrona, lub puderzeniem zostały zakampane próby przebiecia się npla z okrążenia.

- niszczyć okrążonego ogniem i uderzeniem lub uderzeniami; w tym celu muszą być zabezpieczone wygodne warunki obserwacji w głąb okrążonego, koncentrowanie ogni, szczególnie ogni artyleryjskich na uniemożliwić okrążonemu wykonanie jakiegokolwiek manewru, pozbawić go inicjatywy, ułatwić wykonanie zadania likwidacji okrążonego.

- zabezpieczyć podstawy i warunki do wykonania uderzenia lub uderzeń przez odwody przełożonego o ile siły znajdujące się na wewnętrznym pierścieniu nie pozwalają na likwidację okrążonego.

Pierścień wewnętrzny będzie tworzony głównie siłami DP tak piechoty jakoteż i broni pancernej, przy czym działania na stworzenie tego pierścienia muszą być prowadzone energicznie i odważnie z zachowaniem dużego tempa natarcia, z zastosowaniem różnych manewrów celem przescięnięcia npla i uniemożliwienia mu odejścia. Równocześnie z tworzeniem wewnętrznego pierścienia część sił nacierającej DP będzie działać na stworzenie zewnętrznego pierścienia.

Zewnętrzny pierścień okrążenia albo pierścień ochrony okrążających oddziałów na zadanie:

- zabezpieczyć oddziały tworzące wewnętrzny pierścień okrążenia, przed przeciwwuderzeniami npla z zewnątrz; w tym celu oddziały działające na zewnętrznym pierścieniu energicznym natarciem spychają npla opanowując wygodne dla siebie rubieże umacniają

się na zdobytych rubieżach, tworząc trwałą obronę, prowadzą rozpoznanie npla, zawczasu alarmują decy DP o zbliżaniu się odwodów npla, podając ich siły i kierunek skąd przychodzą oraz rodzaj broni;

- uniemożliwić nplowi przyjscie z pomocą z zewnątrz okrażonemu, w tym celu obroną z niejsca odpierają puderzenia npla;
- w wypadku przebijania się npla z okrażenia, uniemożliwić nplowi dalsze przenikanie i dać czas decy dywizji na przegrupowanie swoich sił celem ostatecznej likwidacji okrażonego.

B/ PRACA DOWODCY I SZTABU PRZY ORGANIZACJI I PLANOWANIU OKRAŻENIA.

Decy DP po otrzymaniu zadania od decy KA przystępuje wraz ze swoim sztabem do organizacji i planowania walki uwzględniając następujące momenty;

- otrzymane zadanie;
- siły npla przed jakim DP stoi oraz struktura jego obrony;
- teren oraz możliwość puderzeń npla;
- możliwości współdziałania z sąsiadami;
- ugrupowanie jakie dywizja powinna przyjąć;
- manewr;

Planując walkę, której celem będzie okrażenie, należy brać pod uwagę o wiele więcej szczegółów niż w normalnym natarciu ze względu na charakter samych działań.

Zasadniczą myślą przewodnią decyzji decy DP, winno być rozerwanie spójności obrony npla, przecięcie jego obrony na skrzydłach, wyjście na tyły npla oraz dzielenie i niszczenie okrażonego.

Główne uderzenie winno być skierowane w to miejsce, które zapewnia najszybsze wykonanie myśli przewodniej decy DP.

W wyniku przeprowadzonej oceny położenia decy DP pobierze decyzję w której określa:

- kierunek głównego i pomocniczego uderzenia oraz ugrupowanie dywizji;
- sposoby okrażenia poszczególnych pktów i ośrodków oporu z uwzględnieniem sił do wykonania;
- zadania pułków pierwszego rzutu;
- zadania drugiego rzutu i odwodów;
- zadania artylerii;
- podział sił i środków;
- sposoby wsparcia walki;

- linie rozgraniczenia;
- sposoby zabezpieczenia działających szczególnie w momencie, gdy okrążenie zostało dokonane;
- sposoby umocnienia zdobytych rubieży;
- PO i SD.

Wszystkie dane potrzebne dowódcy do powzięcia decyzji dostarcza sztab, który winien dokładnie przestudiować teren i organizację obrony npla.

Na podstawie decyzji dowódcy DP oraz wytycznych współdziałania, sztab opracowuje plan natarcia wnikając do działających najmniejszych nawet oddziałów.

Plan ten winien być doprowadzony do poszczególnych wykonawców i skontrolowany celem sprawdzenia zrozumienia podstawowych zadań i organizacji współdziałania.

Współdziałanie uzgadnia się w terenie i w czasie osobistego rozpoznania dcy DP lub też w czasie specjalnego w tym celu wyjazdu.

W czasie organizacji współdziałania dca DP wyznacza:

- a/ - zadanie pułków pierwszego rzutu, uwzględniając ich manewr w ramach ogólnego manewru dywizji,
 - wskazuje im dokładne środki wzmocnienia;
 - stawia zadania bliższe i dalsze ewentualnie zadania dnia;
 - podstawy szturmowe;
 - sposób współdziałania ze sobą w poszczególnych etapach oraz współdziałanie z sąsiadami;
 - ugrupowanie;
 - sposób umocnienia zdobytych rubieży;
 - sposób zabezpieczenia działających;
 - sposób likwidacji okrążonego;
- b/ - zadania drugiemu rzutowi;
- c/ - zadania artylerii w poszczególnych etapach uwzględniając momenty współdziałania przy likwidacji okrążonego, izolacji przeciwnych oddziałów npla, oraz zwalczanie czółgów npla w czasie trwania całego działania;
- d/ broni pancernej:
 - sposób wsparcia natarcia pp pierwszego rzutu;
 - sposób wsparcia natarcia pp drugiego rzutu;
 - sposób współdziałania podczas zamykania pierścienia wokół okrążonego;

- działanie broni pancernej w momencie likwidowania okrążonego npla;

e/ Lotnictwa:

- sposób wsparcia natarcia pierwszego rzutu DP;
- zabezpieczenie wprowadzenia do walki drugiego rzutu;
- zwalczanie odwołów npla;
- objekty rozpoznania lotniczego;
- zwalczania artylerii npla na SO;
- sposób utrudniania nplowi w wycofaniu z niedonkniętego pierścienia;
- sposób współdziałania z piechotą, artylerią i bronią pancerną w momencie likwidacji okrążonego;

f/ saperon:

- sposób ukatwienia wyruszenia do natarcia pierwszemu i drugiemu rzutowi DP;
- sposób saperskiego zabezpieczenia przegrupowania artylerii;
- sposób niszczenia poszczególnych obiektów utrudniających rozwijanie natarcia;
- sposób zabezpieczenia zdobytych rubieży;

g/ Szefowi Służby Chemicznej:

- wyznaczy poszczególne pododdziały do postawienia zasłon dymnych;
- wskaże rejony i czas trwania zasłon dymnych;
- sygnały rozpoczęcia i przerwania stawiania zasłon dymnych;

Po zakończeniu organizacji współdziałania dla DP powinien dać następujące wytyczne szefowi sztabu:

- do rozpoznania npla;
- do organizacji łączności;
- do zapewnienia sprawnego działania tyłów;
- do nawiązania łączności z sąsiadami;
- do organizacji szkolenia pododdziałów, deów i sztabów;
- do ustalenia sygnałów rozpoczęcia szturmu i sygnałów współdziałania w toku walki.

C. FORMY MANEWRU OKRĄŻAJĄCEGO.

W czasie wykonywania zadania przez DP w wyniku czego ma nastąpić okrążenie npla, nożeny się spotkać z następującymi formami manewru okrążającego:

1. okrążenie jednym skrzydłem. Właściwościami tego manewru będzie to, że DP główny swój wysiłek skupi na jednym skrzydle z zadaniem szybkiego przekłamania obrony npla oraz wyjścia na jego

tyły, a tym zanknięcia nplowi odwrotu. Ten manewr dywizja piechoty może stosować samodzielnie w wypadku, gdy na możliwości przyparcia, npla do wielkiej naturalnej przeszkody jak jezioro lub bagna, przeszkody, pokonanie której przez npla w pewnej mierze będzie niemożliwe. Wspomniany wypadek będzie wypadkiem rzadkim uzależnionym od istnienia danej przeszkody w pasie natarcia DP.

Częstym natomiast wypadkiem uderzenia jednym skrzydłem, będzie, gdy dwie dywizje nacierające w pierwszym rzucie korpusu będą ściśle współdziałać ze sobą w okrążeniu npla. Przy czym skrzydła obu nacierających dywizji będą nastawione na przekroczenie obrony npla, obejścia jego głównego wysiłku, wyjście na jego tyły oraz połączenia się w nakazanym przez dce korpusu rejonie, czym zostanie dokonane okrążenie. Zadaniem pozostałych skrzydeł i sił obu dywizji będzie, ciągłym natarciem wiązanie głównych sił npla, z celem uniemożliwienia jego oderwania się i odejścia. W wypadku, gdy npl będzie przejawiał ochotę wyprowadzenia swoich sił jeszcze przed dokonaniem okrążenia, wspomniane siły nacierających dywizji przejdą do pościgu npla zmuszając go do ponownego przejścia do obrony, ułatwiając tym samym dokonanie okrążenia przez jednostki działające na skrzydłach.

2. Okrążenie dwoma skrzydłami. Ten rodzaj manewru częściej będzie stosowany przez samą dywizję w jej pasie natarcia. Należy przy tym pamiętać że ta forma manewru wykonywana w ramach jednej dywizji będzie najczęściej działaniem nieplanowym a wynikającym w toku walki, ponieważ nie doprowadzi do zniszczenia głównych sił, co nie pozbawi npla możliwości stawiania dalszego oporu, będzie przy tym wiązać stosunkowo duże siły nacierającej dywizji, pozbawiając ją możliwości nasycenia pola walki a tym samym będzie ujemnie wpływać na wykonanie postawionego zadania przez dce korpusu. Wspomniana forma manewru w ramach jednej DP może być nakazana przez dce korpusu w tym wypadku, gdy w pasie natarcia dywizji a tym samym korpusu, będzie znajdował się duży punkt oporu jak np. duże miasto, które może hamować natarcie korpusu, a tym samym ujemnie odbijać się na toku całego natarcia. Celem zniszczenia tego punktu oporu dca korpusu może wydzielić jedną dywizję, działającą w tym wypadku na pomocniczym kierunku natarcia, celem okrążenia i zniszczenia wspomnianego punktu oporu. Najczęściej natomiast wypadkiem uderzenia dwoma skrzydłami będzie współdziałanie ze sobą dwóch dywizji w wyniku czego może doprowadzić do dwóch okrążeń npla. Jedno okrążenie na głębokości

zadania dalszego pułków piechoty, drugie na głębokości dalszego zadania współdziałających dywizji, lub na głębokość zadania dnia, przy czym zostaną okrążone główne siły broniącego się npla, a tym samym pozbawi się ich możliwości brania udziału w dalszych walkach. Patrząc na zagadnienie okrążenia npla z punktu widzenia form manewru należy podkreślić, że będą stosowane obie formy manewru, rzadko w ramach jednej dywizji, częściej natomiast w ramach dwóch współdziałających ze sobą dywizji.

Doświadczenie bojowe Armii Radzieckiej w szeregu zwycięskich operacji w drugiej wojnie światowej wykazało, że ilość sił i środków potrzebnych do wykonania manewru okrążającego będzie w każdym konkretnym wypadku inna w zależności od sytuacji. Współczesna operacja zaczepne zaczyna ją się zwykle od przełamania silnie, rozbudowanej obrony. Dlatego też początkową fazą manewru okrążającego będzie najczęściej przełamanie taktycznej obrony npla na kilku odcinkach i na szerokiej froncie, by pozbawić przeciwnika możliwości manewrowania odwodami z sąsiednich odcinków. Odpowiednio do tego nacierający może stworzyć silniejsze zgrupowania sił i środków głównego uderzenia, których zadaniem będzie przełamanie obrony npla i rozwinięcie natarcia w kierunkach zbliżonych w celu zamknięcia pierścienia, okrążenia i znacznie słabsze - do działania na kierunkach pomocniczych, które aktywnym działaniem na szerokiej froncie pozbawi npla możliwości manewrowania odwodami i siłami z sąsiednich odcinków. Zgrupowanie główne dokonujące okrążenia powinno po przełamaniu obrony taktycznej, wydzielić odpowiednią ilość sił i środków celem zabezpieczenia okrążenia przed ewentualnymi próbami przebicia się okrążonych sił zewnątrz. Siły zabezpieczające okrążenia w zasadzie będą tworzyć t.zw. zewnętrzny pierścień okrążenia.

Obecnie musimy się zastanowić nad określeniem pojęcia "okrążenia taktyczne".

Okrążeniem taktycznym nazywany taki stan okrążonego zgrupowania npla, kiedy cały teren w którym nastąpiło okrążenie jest w ogniu artylerii i nożdzierzy, a tymto zgrupowanie pozbawione jest możliwości manewru, przy czym okrążające je jednostki stworzyły zaporę ogniową z broni piechoty oraz zorganizowały ogniowe i taktyczne współdziałanie między sobą.

D. SPOSOB DZIAŁANIA W CZASIE WYKONYWANIA MANEWRU OKRĄŻAJĄCEGO.

Rozpatrzmy obecnie przebieg działań DP działającej w pierwszym rzucie KA i mającej zadanie okrążenia zgrupowania npla wspólnie z sąsiadem. /Szkic/

W tym wypadku działania dywizji będą miały następujący charakter: Czołowym natarciem będą wiązane okrążane zgrupowania npla. Do wykonania tego zadania DP wydzieli niezbędną ilość sił i środków, których wielkość każdorazowo będzie uzależniona od położenia, siły npla i terenu. Głównymi siłami DP będzie uderzać na jednym ze skrzydeł zgrupowania npla i w miarę włączania się w jego obronę część sił będzie wydzielona do okrążenia npla t.j. do zamykania pierścienia wokół npla w początkowej fazie manewru okrążającego. Pozostałe siły DP przekierowujące się na skrzydło npla będą dążyć do jak najszybszego wyjścia na tyły zgrupowania npla celem odcięcia mu dróg odwrotu.

W celu uchwycenia ważnych punktów terenowych, ze stratą których npl będzie miał utrudnione wycofanie, DP wysśle silny i szybki OW. W tym wypadku jako zasadę należy przyjąć, że OW musi być zmotoryzowany, wsparty dostateczną ilością broni pancernej i artylerii. W momencie wyjścia OW do nakazanego rejonu pierścienia wokół okrążanego zacznie się zaciskać i zaistnieje możliwość jego całkowitego zamknięcia. Jest to moment kiedy odwody npla znajdują się na zewnątrz będą starały się przyjść okrążonemu z pomocą niedopuszczając do zamknięcia pierścienia okrążenia. Aby zabezpieczyć się przed tą możliwością DP już w okresie formowania OW, wydzieli część sił, których zadaniem będzie ściganie resztek rozbitego poprzednio npla, względnie uchwycenia ważnych punktów terenowych, na których obronę z miejsca będą one odpierały ataki npla przychodzącego z pomocą okrążonemu. W ten sposób będzie stworzony zewnętrzny pierścień okrążenia. Szczególnie doniosłego znaczenia nabiorą w tym okresie rozpoznanie npla w rejonie okrążenia. Rozpoznanie okrążonego npla winno za czasu zapalać dowódcę DP o przygotowaniach okrążonego do przeciwdziałania oraz stworzenia sobie wygodnych warunków do wyjścia z okrążenia. Po zamknięciu pierścienia okrążenia, pododdziały okrążające zgrupowanie npla przystępują do likwidacji okrążonego.

O metodach likwidacji okrążonego będzie mowa w następnym rozdziale.
Z chwilą kiedy pierścień wokół okrążonego został zamknięty dla KA oddzielnym rozkazem może nakazać likwidację okrążonego jednej z dwóch współdziałających ze sobą dywizji. Zadanie to przypadnie w udziale tej dywizji, która będzie miała ku temu wygodniejsze warunki, przy czym część drugiej dywizji na okres likwidacji może być podporządkowana do tej dywizji zadaniem której będzie likwidacja okrążonego. Cały manewr okrążający w ramach dywizji da się podzielić na dwa zasadnicze etapy.

1. Przekamanie obrony npla, wprowadzenie w wyłom drugich rzutów w celu stworzenia, okrążenia oraz rozwinięcia natarcia dla ubezpieczenia okrążenia od zewnątrz;
2. Likwidacja okrążonego npla; w początkowych fazach tego etapu może okrążony dążyć do przekamania pierścienia okrążenia. Będzie to moment kiedy DP będzie zmuszone przeciwdziałać tym próbom. Najlepszym jednak przeciwdziałaniem próbom wyjścia npla z okrążenia będzie natychmiastowe przystąpienie do likwidacji okrążonego bezpośrednio po zamknięciu pierścienia okrążenia. Szybkie przejście z jednych działań - zamknięcie pierścienia okrążenia, do działań następnych - likwidacja okrążonego, uniemożliwi nplowi na przegrupowanie swoich sił pozbawiając go tym samym możliwości przeprowadzenia jakiegokolwiek manewru.

E. METODY LIKWIDACJI OKRĄŻONEGO NPLA.

Likwidacja okrążonego nieprzyjaciela polega na fizycznym zniszczeniu lub wzięciu do niewoli sił żywych okrążonego i zniszczeniu lub zdobyciu jego sprzętu bojowego.

Działanie te powinny uniemożliwić dalszy udział w walce sił żywych i sprzętu, wchodzących w skład okrążonego zgrupowania nieprzyjaciela. Pomysłna likwidacja okrążonego npla jest uwieńczeniem manewru okrążającego.

Jakie wobec tego należy stosować metody likwidacji okrążonego npla w ramach DP?

Wojska Radzieckie zasiskają pierścień okrążenia, nie przez równomierne natarcie na całym froncie pierścienia okrążenia, lecz po przez silne uderzenia na określonych kierunkach w celu drobienia

9
~~141~~

okrażonego npla i niszczenia go częściami. W ten sposób osiągnano znacznie szybsze tempo całkowitej likwidacji okrażonego npla.

Jedną z metod likwidacji jest t.zw. metoda przecięcia okrażonego npla. Polega ona na tym, że jest obliczona na przecięcie npla na dwie lub więcej części. Ta metoda jest wygodna z tego względu, że uderzenie przeciwnające stwarza warunki likwidacji wszystkich powstałych w wyniku przecięcia grup okrażonego. Do tego jest jednak potrzebna przewaga sił co nie zawsze jest możliwe do osiągnięcia.

Jako zasadę należy przyjąć, że powolne wykonywanie takiego uderzenia jest z góry skazane na niepowodzenie, ponieważ nieprzyjaciel może wykorzystać każdą zwłokę dla wykonania przeciwuderzenia, ponadto pododdziały wykonujące uderzenie przeciwnające mogą same znaleźć się w okrażeniu.

Wspomniana metoda w wykonaniu jest trudniejszą, gwarantującą zato szybkie zlikwidowanie poszczególnych grup. Ta metoda musi odpowiadać następującym warunkom, aby siły npla zostały osłabione:

1. Uderzenie przeciwnające powinno nastąpić natychmiast po ukończeniu okrażenia lub nawet równocześnie z nim. Ten moment utrudnia przegrupowania sił przez npla, pozwala na wykorzystanie zaskoczenia. Poza tym, pozwala na użycie mniejszych sił do wykonania uderzenia przeciwnającego;
2. Działanie pododdziałów wykonujących przecinanie musi być śmiałe i zdecydowane. Ważną rolę odgrywa tu broń pancerna, zadanie zabezpieczenia i poszerzenia wykonują odwody lub drugie rzuty. Śmiałe i zdecydowane działanie oddziałów wykonujących uderzenie wnosi chaos i zamieszanie w szeregi npla oraz pozwala mniejszym siłom osiągnąć powodzenie;
3. Może powstać wtedy, gdy przed rozpoczęciem uderzenia na okrażonego będzie dokonany silny nalot lotniczy. Stworzony chaos w szeregach npla oraz straty powstałe na wskutek nalotu pozwalają osiągnąć powodzenie mniejszym siłom.

Powyższe warunki oparte są na umiejętności maksymalnego wykorzystania dezorganizacji w szeregach npla.

Inną metodą likwidacji okrażonego npla jest t.zw. metoda zaciskania pierścienia okrażenia. Polega ona na tym, że oddziały znajdujące się na wewnętrznym pierścieniu okrażenia natarciem na całym froncie pierścienia okrażenia w zbieżnych kierunkach

spychają broniącego się npla do wewnątrz, ścieśniają pierścień okrażenia, pozbawiając tym samym npla możliwości manewrowania odwodami.

Wadą tej metody jest małe tempo likwidacji okrażonego. Dlatego też najczęściej stosowaną metodą likwidacji okrażonego npla na szczeblu dywizji będzie metoda rozcinania okrażonego i dzielenia go na części, po czym likwidacja poszczególnych części.

Wykazane przeze mnie metody nie wyczerpują wszystkich form i sposobów likwidacji okrażonego.

Doświadczenie bojowe Armii Radzieckiej wykazało, że stosowanie tych lub innych metod likwidacji okrażonego npla będzie zawsze zależało od konkretnej sytuacji bojowej oraz, że najlepsze wyniki osiąga się przy jednoczesnym lub kolejnym zastosowaniu wielu ściśle ze sobą powiązanych uderzeń. Każde z tych uderzeń musi mieć wytyczone cele, wszystkie zaś powinny prowadzić do jednego celu t.j. do rozbicia okrażonego npla.

4. ZADANIA POSZCZEGÓLNYCH RODZAJÓW BRONI:

a/ piechota:

Tylko ścisłe współdziałanie z pozostałymi brpniami może doprowadzić do całkowitego i pełnego okrażenia npla.

Piechota wspólnie z czołgami:

- wychodzi na tyły broniącego się npla;
- zamyka pierścień wokół okrażonego;
- stwarza zewnętrzny i wewnętrzny pierścień okrażenia;
- wydziela odwody w rejonach na kierunku których npl może przebijać się z okrażenia;
- zwalcza odwody npla, które przychodzą z pomocą okrażonemu;
- nawiązuje łączność i współdziałanie z sąsiadami;
- intensywnie rozpoznaje okrażonego, celem stwierdzenia jego zamiaru;
- przegrupowuje swoje siły na kierunki przyszłych uderzeń;
- zabezpiecza zdobyte rubieże;
- przygotowuje podstawy wyjściowe do przyszłych uderzeń;
- uzgadnia swoje działanie z sąsiadami;
- uzgadnia swoje działanie z lotnictwem;
- z przygotowanych podstaw wyjściowych uderza na okrażonego
- dzieli okrażonego na części i niszczy poszczególne części.

10
~~10~~
12

b/ broń pancerna :

- wioząc na sobie desant wychodzi na tyły npla i stwarza podstawy pierścienia okrążenia, ułatwiając w ten sposób własnej piechocie zanknięcie pierścienia wokół okrążonego;
- odwód pancerny zajmuje wygodne rubieże celem unieemożliwienia nplowi z zewnątrz przyjść z pomocą okrążonemu;
- czołgi w ugrupowaniu piechoty unieemożliwiają nplowi w przecieciu się z okrążenia;
- zwalcza przeciwuderzającą broń pancerną npla,
- w razie konieczności przegrupowuje się na kierunki przyszłych uderzeń,
- wspiera uderzenia piechoty zapierającą do rozdzielenia i niszczenia w częściach okrążonego npla,
- zabezpiecza uderzenia piechoty,
- zwalcza przeciwuderzenia npla z zewnątrz i wewnątrz,

c/ artyleria :

- toruje drogę piechocie i czołgom wyznaczonym do działań okrążających,
- wzbrania nplowi wykonania manewru odwodami celem przeciwuderzeń,
- wzbrania przesuwania się odwodów npla,
- odpiera przeciwuderzenia npla,
- zabezpiecza osiągnięte rubieże na pierścieniu okrążenia,
- wzbrania w przegrupowywaniu się npla wewnątrz pierścienia okrążenia,
- zabezpiecza zewnętrzny pierścień okrążenia przez wzbranie przesunięć odwodów npla,
- odpiera natarcie piechoty i czołgów npla z zewnątrz,
- wzbrania nplowi w zajmowaniu podstaw wyjściowych do przeciwuderzenia, tak wewnątrz jak i na zewnątrz pierścienia okrążenia,
- zwalcza artylerię i nożdzierze npla na SO,
- zabezpiecza przegrupowanie własnych oddziałów przygotowujących się do likwidacji okrążonego.
- wykonuje natarcie artyleryjskie w postaci krótkiego artyleryjskiego przygotowania w momencie rozpoczęcia likwidacji okrążonego.

- wspiera uderzenia własnych oddziałów kolejnymi ześrodkowaniami ogniowymi.

d/ lotnictwo :

- rozpoznaje okrążonego npla oraz jego odwody na zewnątrz,
- zwalcza odwody npla, któreby z zewnątrz starały się przyjść z pomocą okrążonemu,
- wspólnie z artylerią przygotowuje natarcie na okrążonego npla,
- w czasie natarcia własnych wojsk niszczy odwody npla wewnątrz okrążenia,
- osłania własne oddziały przed działalnością lotnictwa npla.

e/ saperszy :

- prowadzą rozpoznanie saperskie,
- unaczynają zdobyte rubiczo,
- zabezpieczają przed możliwością przyjścia z pomocą okrążonemu z zewnątrz,
- zabezpieczają kierunki którymi npl może przedzierać się z okrążenia,
- zabezpieczają skrzydła i styki szczególnie z sąsiadami,
- poszerzają sieć drogowo-nostową,
- przygotowują podstawy wyjściowe do uderzeń,
- prowadzą walkę z piechotą i czołgami npla starających się wyjść z okrążenia, przy pomocy OZap i odwodu saperskiego,
- zabezpieczają od zewnątrz pierścień okrążenia przeciw odwodom npla, któreby szły z pomocą okrążonemu.

5. DYNAMIKA WALKI.

Po dokładnym przygotowaniu działek okrążających, po uzgodnieniu współdziałania z sąsiadami, a szczególnie z dywizją współdziałającą w okrążeniu, na sygnał dany przez dca KA rozpoczyna się natarcie.

Dca dywizji od początku natarcia obserwuje rozwój walki szczególnie na kierunku głównego uderzenia i zależnie od położenia kieruje wysiłkiem pułków piechoty dla jak najszybszego wykonania przez nie zadań bliższych.

W dokonujący się wyłom w obronie npla powinny być natychmiast wprowadzone drugie rzuty pułków. W-prowadzenie do walki drugich

rzutów powinno być wsparte na kierunku głównego uderzenia całą siłą ognia artylerii oraz uderzeniami wspierającego dywizję lotnictwa.

Przy walce w głębi obrony npla dca DP musi być zawsze gotowy do odparcia przeciwuderzeń czołgów i piechoty npla bez osłabienia wysiłku oddziałów nacierających na głównym kierunku.

Wyznaczone do odparcia uderzeń pododdziały, po rozwinięciu się, pod osłoną ognia swojej artylerii, na dogodnych liniach terenowych, zadają przeciwuderzającemu nplowi straty swoim ogniem, a następnie, przy współdziałaniu z sąsiednimi oddziałami, uderzają na skrzydła i tyły npla, okrążają go i niszczą.

Ten moment może zaistnieć w walce o drugą pozycję lub po przełamaniu częściowym drugiej pozycji npla, przy czym główne siły pułku będącego na głównym wysiłku dywizji w większości będą związane walką z odwodami npla, które uderzały, a na skutek naszych działań przy współdziałaniu z częścią sił sąsiada zostały okrążone.

Rozpoczyna się walka o trzecią pozycję t.zn. walka o przekamanie głównego pasa obrony npla. Na tym etapie walki dca DP jest zobowiązany wprowadzić do walki swój drugi rzut celem utrzymania tempa natarcia i przyspieszenia wykonania otrzymanego zadania. Dalsze natarcie, kontynuowane drugim rzutem DP powinno być tak silne i gwałtowne, by można było za jednym zamachem przekonać całą głębokość trzeciej pozycji i szybko rozwinąć natarcie dla uchwycenia z marszu drugiego pasa obrony npla pod koniec dnia. W wypadku gdy okrążenie ma być dokonane na głębokości do drugiego pasa obrony npla, kierunek natarcia drugiego rzutu po przekamaniu trzeciej pozycji obrony npla będzie taki, aby umożliwić jak najszybsze wyjście na tyły npla, a w wyznaczonym rejonie przez dca KA, połączyć się z oddziałami współdziałającej dywizji.

Część sił drugiego rzutu, będącego obecnie na głównym kierunku natarcia dywizji, otrzyma zadanie kontynuować natarcie w kierunku drugiego pasa z zadaniem uchwycenia pewnej rubieży na drugim pasie a tym samym ubezpieczenie oddziałów okrążających npla przed możliwym dalszym uderzeniami npla; wspomniane zadanie to stworzenie zewnętrznego pierścienia okrążenia.

W momencie dokonywania przekamywania trzeciej pozycji dca DP winien wysłać silny, zmotoryzowany OW z zadaniem prześcignięcia odchodzącego npla, uchwycenia wyraźnych punktów terenowych,

odcięcia dróg odwrotu npla, a przez ich opanowanie, stworzenie podstaw zamknięcia pierścienia okrążenia przez podążające za OW oddziałami.

Po przekroczeniu głównego pasa obrony dca KA wprowadzi swój drugi rzut i swoje odwody w powstały wyłom celem opanowania z marszu drugiego pasa obrony npla. Wykonanie tego zadania przez drugi rzut KA wznocni nasz dotychczasowy zewnętrzny pierścień oraz stworzy dogodne warunki do przyszłej likwidacji okrążonego.

Kiedy pierścień wokół npla został zamknięty siłami współdziałających ze sobą dywizji, dalsze działanie obu dywizji będzie uregulowane dodatkowym rozkazem KA, w wyniku czego jedna z dywizji otrzyma zadanie likwidacji okrążonego npla.

Wychodząc z założenia, że likwidacja okrążonego przypadła w udziale naszej dywizji, jej dalsze działanie będzie następujące:

Po otrzymaniu rozkazu na likwidację dca DP przegrupowuje swoje siły, analizuje położenie, ocenia siły npla i wybiera metodę likwidacji okrążonego a z tym kierunek głównego uderzenia.

W etapie likwidacji okrążonego i po złamaniu jego wysiłków przeciwdziałania okrążeniu praca dca DP oraz sztabu będzie skierowana głównie na rozpoznanie wewnętrzne /okrążonego/ i zewnętrzne /odwodów npla przychodzących z pomocą okrążonemu/, na zniszczenie przeciwdzierającego npla zewnątrz przy współdziałaniu z drugim rzutem KA, organizacji i kierowaniu uderzeniami w celu rozdzielenia okrążonego na części oraz niszczenie poszczególnych części. Dowódca dywizji mając wygodne warunki likwidacji okrążonego musi wybrać kierunek głównego uderzenia oraz kierunek pomocniczych uderzeń, poza tym skorygować współdziałanie piechoty z bronią pancerną i artylerią, energicznie i zdecydowanie kierować uderzającymi oddziałami oraz dążyć do szybkiego rozdzielenia okrążonego na poszczególne części. Już w toku likwidacji okrążonego dca DP wraz ze sztabem przemyśla sposób wykonania dalszego zadania DP jakie jej może być postawione w toku walki przez dca KA, przy czym możliwość wykonania przyszłego zadania nie można uzależniać od likwidacji okrążonego.

6. Z a k o ń c z e n i e .

Podsunowując ogólnie warunki organizacji i przeprowadzenia manewru okrążającego przez DP należy zaznaczyć, że:

1. Dywizja piechoty w okrążeniu npla może brać udział tak w taktycznej jak i w operacyjnej sferowości obrony npla,

2. Okrażając npla DP stwarza wewnętrzny i zewnętrzny pierścień okrażenia,
3. Okrażenie npla musi być uwarunkowane dokładną, uprzednio przeprowadzoną organizacją współdziałania ze sobą wszystkich rodzajów broni,
4. Do okrażenia npla może doprowadzić przełamanie jego obrony na jednym lub dwóch skrzydłach nacierającej DP,
5. Najlepszą metodą likwidacji okrażonego jest dzielenie i niszczenie poszczególnych części okrażonego npla.
6. Dokonanie okrażenia oraz likwidacja okrażonego wymaga od dowódców sztabów i wojsk dużego napięcia wszystkich moralnych i fizycznych sił, stanowczego i nieugiętego dążenia do zniszczenia okrażonego npla, który stawia opór oraz wiary we własne siły i zdolności wykonania zadania, postawionego przez dowódcę KA.

WYKONAŁ:
ST. WYKŁADOWCA TAKTYKI OG.

/-/WOŁOSZCZUK
mjr.

SPRAWDZIŁ:
KIEROWNIK II KURSU

/-/WISNIEWSKI
płk.dypl.

Druk.: S.Z.

Odbito 90 egz.

/na 22 matryoach, 1 egz. na 12 ark./

Egz. Nr. 1 - 2 Sztab Generalny Oddz. III i XI

Egz. Nr. 3 - WAT

Egz. Nr. 4 - 5 - Archiwum

Egz. Nr. 6 - 90 - Biblioteka Tajna

Wyk.: mjr. WOŁOSZCZUK

Druk.: S.Z. nr. ks. 958/Wyszk.

Dnia 24.4.1951 r.

