

Grey Scale #13



A 1 2 3 4 5 6 M 8 9 10 11 12 13 14 15 B 17 18 19



2

AKADEMIA SZTUKI WYBRAWIENIA
Im. gen. brad. K. Swierczewskiego

WARS I I DOW DP 1950/51 r.
ARTYLERIA

E 0432

3

str. 25

"ZATWIERDZA"
Z-02 KOMENDANT A.S.G.

DLA WYKŁADOW I SLUCHACZY

JANKOWSKI
gen. bryg.

Archiwum Biblioteki Tajnej
AKADEMII SZTUKI WYBRAWIENIA
im. gen. br. K. Swierczewskiego
Dział Segregator Nr. 21
Nr. ark. 57-70.

Archiwum Biblioteki Tajnej
AKADEMII SZTUKI WYBRAWIENIA
im. gen. br. K. Swierczewskiego
1258

OGOLNE ZASADY W UZYSKIU ARTYLERII W OBRONIE

Wykład

Temat: Nr. 120 zaj. Nr. 2

OPRACOWANIE

SEKCJA KATEDRY ARTYLERII



12376

Warszawa, listopad 1950 r.



AKADEMIA SZTABI GENERALNEGO
Im. gen. broni K. Świerczewskiego

WARS I I DOOW DP 1950/51 r.
KATEDRA ARTYLERII

E 0432

[Redacted]
Egzemplarz 3

str. 25

"ZATWIERDZA"
Z-02 KOMENDANTA A.S.G.

DLA WYKŁADOW I SŁUCHACZY

JANKOWSKI
gen. bryg.

Archiwum Biblioteki Tajnej
AKADEMII SZTABI GENERALNEGO
im. gen. br. K. Świerczewskiego
Dział Segregator ch. 21
Nr ark. 57-70

Archiwum Biblioteki Tajnej
AKADEMII SZTABI GENERALNEGO
im. gen. br. K. Świerczewskiego
1258

OGOLNE ZASADY W UZYSKIU ARTYLERII W OBRONIE

Wykład

Temat: Nr. 120 zaj. Nr. 2

CHR. COU.E

SEKCYJA KATEDRY ARTYLERII

BIBLIOTEKA GŁÓWNA - ARMIJA
WARSZAWA
12376

Warszawa, listopad 1950 r.

OGÓLNE ZASADY UŻYCIA ARTYLERII W OBRONIE.

Fig. n 3

Plan wykładu.

1. Nowoczesna obrona i rola artylerii w obronie
2. System ogni
3. Zadania taktyczne artylerii w obronie
4. Możliwości ogniowe i niezbędne nasycenia
5. Manewr ogniem i sprzętem
6. Organizacja dowodzenia
7. Ugrupowanie bojowe
8. Maskowanie ogniowe
9. Obrona pancerna
10. Obrona przeciwlotnicza
11. Obrona przeciwdesantowa
12. Współdziałanie z bronią wspieraną /piech.,czołgami/.

Archiwum Biblioteki Tajnej
AKADEMII SZTABU GŁÓWNEGO
płk. gen. br. k. Szymonowickiego

Dziat _____
Nr 258



TEMAT Nr. 120 ZAJ. Nr. 2.

METODA ZAJĘCIA - wykład

MIEJSCE " - sala wykładowa

CZAS - 2 godziny szkolne

CEL WYKŁADU - rozpoznac słuchaczy z ogólnymi zasadami
użycia i działania artylerii w obronie

POMOCE NAUCZOWE - TABELKI:

1. Schemat możliwości wyzyskania sprzętu art. do wykonania SOZ
2. Schemat manewru ogniem artylerii.
3. Schemat możliwości PGA w obronie
4. Podział środków art. 15 Armii w obronie na łuku KURSKIM
5. Schemat ugrupowanie art. w obronie
6. Przykład rozmieszczenia PGA w obronie.

OGÓLNE ZASADY UŻYCIA ARTYLERII W OBRONIE.

Chrona nie jest działaniem, które może przynieść zwycięstwo do rozstrzygnięcia wojny, gdyż to ostatnie może być tylko rezultatem zwycięstwa. Tym nie mniej jednak, obrona jest też jednym z zasadniczych zadań wojny. Bez której nie może być żadna armia.

Zadaniem obrony jest za pomocą mniejszych sił zatrzymać natarcie przeważających sił najeźdźcy, uzyskać i wytrwać, by stworzyć dogodnie warunki do przyszłego uderzenia na wyczerpanego przeciwnika i jego zniszczenia.

W tym ujęciu obrona jest działaniem przygotowującym przyszły uderzenie. Do powodzenia obrony należy również wykonanie natarcia w innym czasie w tym samym lub innym miejscu. Dla tego też obrona jest działaniem ofensywnym.

Siła obrony polega na dobrze zorganizowanym ogniu, umiejętnym wykorzystaniu właściwości własnej broni na krótkich dystansach, uderzeniach lub przeciwnoatakach.

Artyleria, dysponująca środkami ognia, jest jednym z najważniejszych elementów obrony - stanowi ona organizację systemu ognia obrony jak i przy natarciu przeciwnika.

Rozważając rolę artylerii w walce należy zawsze pamiętać, że artyleria nie walce samodzielnie, lecz w związku z innymi rodzajami broni, przede wszystkim z piechotą. Dla tego też dla zrozumienia roli i zadań artylerii należy dobrze znać i rozumieć działania piechoty.

Tym samym trzeba pamiętać, że artyleria nie walce w odosobieniu, lecz w ramach jednolitego zespołu broni. Z tego powodu nie można zrozumieć istoty obrony np. pp. nie rozumiejąc roli, jaką odgrywa w systemie obrony artyleria. Nie można rozumieć roli artylerii w obronie i pp. nie rozumiejąc związku z działaniami piechoty w czasie ataku. Dlatego też będąc świadkiem różnych zasadach użycia artylerii nie wiążąc się bezpośrednio z jej konkretnym zadaniem.

Systemy ognia obrony są różnorodne, zależnie od rodzaju broni, którą posiadają. W walce artyleria działa przede wszystkim w sposób pośredni, jakim jest wywołanie ognia przeciwnika. Do tego celu należy użyć ognia obrony polegającego na strzelaniu z odległości, w celu wywołania ognia przeciwnika. W tym celu należy użyć ognia obrony, który jest jednym z najważniejszych elementów systemu obrony, jak i w jej czasie.

W obronie szkielet systemu ogni tworzą ogień na wprost dział przeciwpancernych i KM, uzupełniany ogniem artylerii, strzelającej z zakrytych stanowisk ogniowych.

System ognia artylerii w obronie powinien w całej pełni wykazać donosność sprzętu artylerii, by rzucić nieprzyjaciela na możliwie największej głębokości jego ugrupowania.

Dobrze zorganizowany system ognia artylerii powinien:

- umożliwić wykonanie skupionego ognia artylerii na możliwie największej głębokości przed przednim skrajem obrony;
- stworzyć największe nasycenie ogniem przed przednim skrajem i na najważniejszych odcinkach obrony;
- zapewnić możliwość zwalczania czołgów i piechoty nieprzyjaciela w głębi obrony.

System ognia powinien stworzyć ciągłą zapórę ognia piechoty i artylerii przeciw piechocie, oraz na kierunkach zagrożenia pancernego również ciągłą zapórę ognia ^{pancernego}, o głębokości do 1 km. Również ciągła zapora ognia ppanc powinna być zorganizowana. Głębokość rejonów ppanc i 50 art.

ia
czne
erii
onie.

Mówiąc o zadaniach i kcie na artyleria do spełnienia w obronie, nie wolno ani na chwilę zapomnieć o związku zadań artylerii z charakterem obrony.

Całość obrony dzielimy na okresy, które określają zasadnicze działania własne i p - ka, wykonywane w tym czasie.

Jak wykazały doświadczenia Armii Radzieckiej, obrona w ogromnej większości wypadków bywa organizowana w styczności z nieprzyjacielem.

Tak organizowaną obronę z punktu widzenia działań artylerii można podzielić na 3 zasadnicze okresy:

1. okres przygotowawczy. - W tym okresie obrońca organizuje lub udźlepsza obronę, a przeciwnik prowadzi rozpoznanie i gromadzi siły i środki do natarcia.
2. Okres walki o przedni skraj. - W tym okresie obrońca wyłącza wszystkie siły by zakamować i odrzucić natarcie npla przed przednim skrajem. Nieprzyjaciel przeciwanie - usiłuje przełamć obronę i wdrzeć się w głąb.

3. Okres walki w głębi. - W tym czasie obrona usiłuje powstrzymać napaść, której udało się włamać na pewnym kierunku i odrzucić go przeciwdzierzeniem. Nieprzyjaciół ściska do wysłania powódzenia i do przekazania całej głębokości obrony.

Ogólny charakter działań w poszczególnych okresach określa zadania artylerii, a mianowicie:

Okres pierwszy:

- 1/ Wstrzymanie na cele dalsze, dla wstrzymania napaści podciągania się i gromadzenia ich na kierunku zmniejszonego natarcia. Sposobem wykonania będą przede wszystkim dalsze napaści ogniowe /DFO/. Do wykonania tych zadań artyleria często może być wysunięta bliżej przedniego skraju dla zwiększenia zasięgu.
- 2/ Wstrzymanie na cele bliższe, dla wzmocnienia palców rozpoznania, zajmowania lub przekazywania na SB, wykonywania prac ziemnych, zajmowania podstóp wyjątkowych itd.
- 3/ Włączanie artylerii i moździerzy oraz osłabianie punktów obserwacyjnych.

W niektórych wypadkach okres ten może być zakończony zapobieganiem artyleryjskim, przeważnie połączone z zapobieganiem lotniczym.

Zapobieganie, jak już wiemy, ma na celu zahamowanie natarcia nieprzyjaciela jeszcze przed jego wyruszeniem.

W wypadkach, gdy obrona będzie zorganizowana bez styczności z nieprzyjacielem, po wstąpieniu jeszcze jeden okres - okres zbliżania się nieprzyjaciela do pozycji obrony.

W tym okresie głównym zadaniem artylerii będzie możliwie jak najwcześniejszy opóźnić moment wejścia nieprzyjaciela w styczność z obroną oraz wsparcie oddziałów waloczących na przedpolu.

Osłaga to artyleria przez:

- 1/ - wsparcie walki oddziałów wydziałowych w pasie przesłania
- 2/ - wsparcie walki czat i osłone ich wycofania.

głównych

Niezależnie od tych zadań tego okresu, artyleria wykonuje prace przygotowawcze do obrony podobnie jak w okresie przygotowawczym. Okres organizowania obrony bez styczności z przeciwnikiem artyleria powinna wyzyskać na rozpoznanie terenu po stronie nplu. Takie rozpoznanie może dać bardzo cenne dane zarówno dla organizacji ogni, jak i dla organizacji obrony / rozmieszczenie PO, dział panc. itd. /

Okres drugi: - okres walki o przedni skraj.

Głównymi zadaniami artylerii w tym okresie będą:

- 1/ Odbicie nacierających czołgów i pioschoty ogniem pośrednim i na wprost, oraz
- 2/ Zwalczanie artylerii na 30 i oślepianie PO.

Do zakamania i odparcia skutku nieprzyjaciela, artyleria niszczy swym ogniem pozostawione uszkodzone lub opuszczone na przedpolu czołgi nieprzyjaciela, by nie dopuścić do ich ewakuacji

Okres trzeci - walka w głębi obrony.

Zadaniem artylerii jest nie dopuścić do rozprzestrzeniania się npla, któremu udaje się wkamania i nieustanne niszczenie go ogniem. Niedopuszczanie do zasilenia npla ładunkami rzutów, oraz wsparcie przeciwdziałania dla przywrócenia położenia pierwotnego.

W tym celu artyleria:

- 1/ Wykonuje odgródzenie ogniem rejonów do których zbliża się nieprzyjaciel przedrzeć się oraz niszczy jego siły żywe i sprzęt za pomocą różnych rodzajów ogni.
- 2/ Odcina miejsce wkamania od tyłu, by nie dopuścić do podciągnięcia odwołów lub drugich rzutów.
- 3/ Niszczy nacierające czołgi i pioschotę nieprzyjaciela
- 4/ Przygotowuje przeciwdziałanie lub przeciwnatarcia drugich rzutów.
- 5/ Wspiera przeciwdziałanie lub przeciwnatarcia og. zasad działania art. w natarciu.

ne
is
ii.

Wykonanie tych liczących i różnorodnych zadań będzie możliwe pod warunkiem posiadania niezbędnej ilości odpowiedniego sprzętu artylerii.

Dla uproszczenia obliczeń opieramy się na t.zw. "nasyceniu frontu artylerii" tj. ilości dział i moździerzy, przypadających na 1 km. szerokości frontu, licząc np. faktycznego przeliczonego składu/uczyniła nie uwzględniając drobnych załamania i występowania różnic.

Wzrost nasycenia artylerii przeciwnicza, artyleria do ogólnego podziału czasu niejednolitego, stonowienie czasu obu w miarodajnych zasobach.

Uczyniła, że organizacja obrony nie będzie rozmieszczali swoich sił równomiernie wzdłuż frontu, lecz dostadujemy ich podział i rozmieszczenie do właściwej broniowego kierunku.

Dla tego nasycenie artylerii na poszczególnych kierunkach będzie różne w większe na kierunkach w innych, mniejsze na kierunkach drugorzędnych.

Z rozpatrzenia poprzednio widać, że artylerii w tym, że zna, że szerokość do dwóch zasadniczych grup:

- 1/ artyleria broni przedniej ogniowej na wzrost i
- 2/ artyleria wszystkich rodzajów broni ogniowej pośredniej.

Opierając się na tym podziałie rozpatrujemy osobno nasycenie, jakie należy mieć w środkach arty. posad do ognia na wzrost oraz nasycenie, jakie należy mieć w środkach do ognia pośredniego.

Nasycenie artylerii przedniej.

Świecąc o artylerii przeciwnicza rozumieniu wszystkie rodzaje art. przekształcone do obrony pancernych, niezależnie od tego, czy są to działa pancerne, czołgi, czy też działa pancerne.

Podstawa do obliczenia ilości środków pancerne niezbędnych do zorganizowania skutecznej obrony na danym kierunku jest stosunek pomiędzy przepuszczalną ilością czołgów, jaka może być skierowana na tym kierunku przeciwko do nas, a ilości czołgów, jaka może przeprowadzić walkę jedno na jedno pancerne.

Obliczenia te opieramy na danych technicznych dotyczących Armii Radzieckiej w wojnie światowej.

Jak zostało stwierdzone, w przeciętnych warunkach walki jedno działo ppancerne niszczyło dwa czołgi npla, zanim samo zostało obłożone.

Ponadto stwierdzono, że dla zlikwidacji i odparcia natarcia czołgów wcale nie potrzeba zniszczyć wszystkich nacierających czołgów, lecz wystarczy zadanie straty 30 - 40%.

Zacząwszy od tych doświadczeń wiążemy, że jedno działo przeciwciężkie jest zdolne do odparcia natarcia do 4-ech czołgów, lecz to jest maksimum możliwości.

Dla zochowania pewnego % bezpieczeństwa trzeba należeć uwzględnić, że właściwym sposobem jest jedno działo na trzy czołgi nacierające.

Na podstawie powyższego możemy obliczyć ilość dział ppanc. potrzebnych do odparcia czołgów na danym kierunku.

Przyjmijmy np., że dowódca na podstawie posiadanych danych ocenia, że na jego kierunku na 1 km. frontu może nacieść 60 czołgów npla.

Dzielać 60 przez 3 otrzymujemy 20 - jest to ilość dział ppanc. jaka trzeba mieć na oboj strony głębokości obrony dla zapewnienia odparcia natarcia czołgów.

Oporając się na tych przesłankach ustalono, że nasycenie działami obrony ppanc. powinno wynosić na szczeblu Korpusu Armijnego około 25 dział na 1 km. frontu pasa przypuszczalnego natarcia czołgów npla.

Ilość ta dzieli się pomiędzy 1 i 2 pas obrony; mniej więcej tak, że na 2-gim pasie pozostaje około 30 - 40%, a na 1-szym pasie około 70 - 80%.

Przedlicząc 25 % na konkretne liczby otrzymujemy że 25 dział na szczeblu Korpusu może być podzielone: 7,5 - 10 luf na 2-gim pasie, 17,5-15 luf na 1-szym pasie.

Ponieważ 1-szy pas obsadza dywizje pierwszego rzutu wynika że na szczeblu dywizji piechoty i artylerii ppanc. /uwzględniając środki organizacyjne i wzmocnienia/ powinno wynosić około 15 luf, czasem nieco więcej.

Dzielać środki ppanc. w ramach dywizji należy pamiętać, że główny wysiłek powinien być skierowany na zlikwidowanie nacierających czołgów przed przednim skrajem. Dla tego z ogólnej ilości dział ppanc. około 50% tj. 7-8 luf na km. frontu przeznaczamy na 1-szą pozycję, a resztę skierujemy na drugą pozycję 2 i 3-tią.

miej więcej w stosunku 20% na porcję 2-ą i 30% na 3-cią.

W rezultacie na szosach punkt piechoty szwadronowa
tj. w ramach 1 i 2-giej porcji powinno być 10 - 12, a czasem nieco
więcej 21 k ppans.

Możemy łatwo przekonać się, że takiego nasycenia nie można
osiągnąć w ten sposób środkami ppans pp lub dywizji.

Jak wiemy pp posiada 25 lufy do obrony ppans.

Przyjmując, że punkt bronął się na frontach 4 km, dla osiągnięcia
nasycenia 10 - 12 działek punkt powinien mieć: 10 - 12 x 4 = 40 - 48,
czyli bronął na 17 - 15 działek.

Analogiczne obliczenia dla dywizji wykazują, że dywizja bro-
niaca pasą 8 km. powinna być wzmocniona 39 - 50 działkami.

Oczywista, że te obliczenia art. oz. dywizji, górnego szeregu
odcinka obrony pp lub pasa dywizji jest jednako konieczne na porównanie
potrzeb szosów artyl.

Dla osiągnięcia obliczonego nasycenia dywizja musi zostać
wzmocniona:

- jednym punktem art. ppans 24
- + jedną kompanią szosów 10
- jedną komp. działek ppans 7
-
- 41

albo:

- jednym punktem art. ppans 24
- jedną kompanią szosów 10
- dwóch komp. działek ppans 15
-
- 53

Dowódca dywizji powinien otrzymać wzmocnienie między pp,
art. odśw. ppans i dywizyjny rejon ppans.

Nasycenie ogniem pośrednim.

Większa część działek oraz wszystkie możliwości prowadzą ogień
ze stanowisk zakrytych, tj. prowadzą ogień pośredni.

Za pomocą ognia pośredniego artyleria wykonuje większość zadań
ogniowych. Celem więc, a więc piechotę, awansu artyleria z reguły
ogniem pośrednim. Najskuteczniejszym ogniem dla brania udziału
piechoty nieprz. jest stały ogień zapowalony, w skrócie 50%.

Oczywista, że każdy dowódca ogólnowojskowy organizujący obronę
choćby, by artyleria mogła wykonać 50% przed całym frontem odcinka.
Zastanówmy się jednak, czy to jest możliwe oraz czy jest konieczne.



rozpatrzyć licząc na możliwość wykonania SOZ przed 6.2.44
frontem pod obronę DP.

Jak widać DP broni pas o szerokości 8 - 12 km, przeciętnie
10 km. /zaś. 11/

Z tabeli widzimy, że ciężko ugrupowana w dwa rzędy do
wykonania SOZ może wyglądać:

- moździerz 82 mm 4-eh broni w pierwszym rzędzie	= 4x200 = 800
- moździerz 120 mm 2-eh broni w pierwszym rzędzie	= 2x500 = 1000
- jeden dyon 120 mm	1x300 = 300
- dwa dyony 120 mm	2x150 = 300

	Razem 2900 m.

Do wykonania SOZ o takiej szerokości pasu obrony DP trzeba
jeżeli 7100 m, co po przeliczeniu na hałcice 122 mm lub
moździerz 120 mm wynosi 140 hałc. i uwzględniając organizację
dywizyjną otrzymujemy 140 hałc.

Wobec tego - obco zamocnić dywizji możliwość wykonania
SOZ na całej szerokości jej pasu obrony potrzeba zamocnić dywizję
13 - na dyonach 120 mm. Przyjmuje się, że część SOZ pod frontem
DP wykonają artyleria i czołgi w szeregach /KGA i AGA/ mimo
niechęci państwa do zamocnienia DP przy pomocy 10 - m dyonami.

Wykazy to zamocnienie tak silne, że odpowiadają one niemal
całkowicie DP 5000 wykonaniu natężeniu na mniej ważnym kierunku.

Tak silne zamocnienie, braktowane jako reguła, byłoby
sprzeczne z zasadą, że obrona nie może być zamocniona silnie
na całej szerokości.

Z drugiej strony - czy takie zamocnienie jest naprawdę
konieczne?

Jak wykazuje doświadczenie Armii Radzieckiej, przeciwny
stan, w którym w naszych warunkach organizacja obrony, jest
tylko w wyjątkowych przypadkach jedyną przyczyną do
zabicia przeciwnika. W tym celu - jeżeli chodzi o organizację
w warunkach obrony - nie należy oczekiwać, że w różnych warunkach
będzie jedyną przyczyną do zniszczenia przeciwnika.

Organizacja obrony nie powinna być zamocniona, co w przeciwnych
warunkach obrony pod względem art. części w tym celu jest
niezwykle trudne. W tym celu - jeżeli chodzi o organizację
wykonania SOZ na szerokości pasu obrony DP. Przy takim ugrupowaniu
art. 120 mm 2-eh broni w pierwszym rzędzie DP 5000 z 1000 m 120 mm
120 mm 2-eh broni w pierwszym rzędzie DP 5000 z 1000 m 120 mm

Zależnie od rodzaju celu i zadania sposób wykonania ognia będzie różny - SOZ, ROZ, ZO, DNO.

Jak wiemy, manewr ognia wykonujemy na polecenie przenieszenia ognia wielu baterii na jeden cel, przy czym baterie zmieniają tylko kierunek i donośność strzału, lecz sprzęt pozostaje na swych stanowiskach ogniwych. Dla uproszczenia wykonania manewru ognia ustala się na przedpolu i w głębi obrony cały szereg celów, do których artyleria przygotowuje się.

Niektóre cele są szczególnie ważnymi celami powtarzalnymi, dla nich może skutecznym środkiem ogniem, jeden dywizjon.

W tych wypadkach takie cele wybiera się na swerze oddziałów dywizjonu / po 4 - 6 ha /, a także należy się w jeden system, objęty wspólną nazwą umiarkowaną. Na przygotowanie ZO na przypuszczenie niejasne zbiórki rozległa wystrzelać ZO poszerzonych dywizjonów. Każde ZO na swój numer, a także na wspólną nazwę - np. "Buzza". Na to hasło może wycofać się na odległość 6 dywizjonów na cały cel.

To samo dotyczy SOZ. Wp. dla zmiennego kierunku przygotować SOZ - A, B, C, i D. Poniżej one razem zamknięte jedną wspólną nazwą może być połączone w system np. "Buzza".

Manewr strzału.

Manewr ognia jest jednym z ograniczonych szerokością pasa.

Im szerszy pas, tym nie należy się go używać do celów obrony pp lub nawet poza dywizji mogą być używane tylko prawie wyłącznie artyleria gdy szerokość oddziału, a także w wykonaniu manewru, jest nie duża.

Szerokość pasa może być używana w celu manewru ognia objętego strzałem - pozostałe oddziały mogą być używane w tym celu jedynie w celu przygotowania do strzału na szerszym pasie.

W tych wypadkach, gdy w manewru ognia na jakiś cel jest nie możliwe bez zmiany stanowisk oddziałów, przeprowadzamy tzw. manewr strzału, tj. przesunięcie oddziałów artylerii tak, by mogły one strzelać z jednego.

Manewr sprzętem ma w obronie znaczenie zasadnicze.

W miarę wyjaśniania się kierunku, na którym ^{oni} wykonuje swój główny wysiłek, obrońca wykonuje manewr sprzętem - tj. przesuwa oddziały artylerii z kierunków nieatakowanych na kierunek atakowany, by stworzyć tu zapórę nie do przebycia dla przeciwników.

Poprzez na szczeblu pułku i dywizji przy obrońcy na normalnym froncie możemy cały odcinek objąć manewrem ogniem, to do manewru sprzętem dla wykonania ognia pośredniego na tych szczeblach uciekamy się tylko wyjątkowo.

Na szczeblach wyższych - korpus, Armia, Front - manewr sprzętem jest stosowany zawsze i jest jedną z bardzo ważnych czynności w org. obrony artyleryjskiej.

Wobec tego będzie to cięższe znaczenie ma manewr sprzętem artylerii pancernej. Obrona pancerne opiera się na okopanych działach lub osłonach oraz na manewrze artyleryjskim nadzwyczajnym. Oddziały pancerne, których zadaniem jest wyznaczenie w toku walki jednego z kierunków przeciwnika kierunków są tworzone na szczeblach od pułku do Frontu, a nawet Armii.

W podobny sposób manewr sprzętem można w krótkim czasie uzyskać na zagrożonym kierunku nasycenie, które będzie kilkakrotnie większe od nasycenia pozostałego, a tym samym można przeczekać na swe korzyść losy walki - czy bitwy.

Doskonałego przykładem sposobu obrony zamierzonego i szkieletu przeprowadzonego manewru sprzętem dostarcza bitwa obronna na ŁUKU KUTSKIM.

Na prawym skrzydle Łuku organizowały obronę 45, 13 i 70 armie radzieckie. Wg. przebiegu wojny frontu, które nacięły podwójnie okopane się zaczęła słabnąć, głównie uderzeniem faszystów niemieckich nie do ustania widać na tym skrzydle. Wgodać z przeciwnikiem wojny frontu, odwrócić się na przeciwnym odcinku zostały bogato wyposażone w artylerię.

W 13 Armii, znajdującą się na najważniejszym kierunku, nasycenie art. było największe i wynosiło przeciętnie 45 luf na km frontu / nie licząc osłon /, których było 6. luf.

Do 13 Armii przeliczając, obrona podzieliła się na części art. tak, że miał:

- na prawym skrzydle - nasycenie 68,3 luf
- w środku odcinka - " - " - 37,2 "
- na lewym skrzydle - " - " - 36,2 "

Już w czasie pierwszego dnia bitwy /5.7.43/ Armia straciła
dziś, że Niemcy swój główny wysiłek skierowali na odczynki, na
którym nasycenie wynosiło tylko 37.2 luf.

Niesukłocznie został przeprowadzony manewr sprzętem, dzięki
któremu uzyskano na kierunku głównego uderzenia przeciwnika nasycenie
nie 34.3 luf / nie licząc moździerzy/.

Widzimy więc, że dzięki manewrowi sprzętem nasycenie art.
wzrosło prawie 4-krotnie.

Art. dywizyj pierwszego rzutu.

Jest zrozumiałe, że artyleria biorąca udział w walce musi
być odpowiednio zorganizowana, by można było nią dowodzić w sposób
zapewniający najlepsze wyniki.

Z wykładów o organizacji wiery, że zawsze, gdy tylko warunki
na to pozwalają, należy do scentralizowanego sposobu dowodzenia,
tj. takiego sposobu, przy którym Armia może nie tylko stanowić
artylerii zadania ogniewe lecz i dowodzić nią faktycznie, wykonu-
jąc zależnie od możliwości manewr ogniem lub sprzętem.

Zasada przy organizacji dowodzenia art. jest, by każdy
dowódca ogólnowojskowy, a to dowódca pp, dywizji, korpusu itd.
miał tylko jednego podległego na drog artylerii.

Zgodnie z tą zasadą tworzy się pułkowe, dywizyjne korpusne i
armijne grupy artylerii, grupy pułkowe tworzą się zawsze z pułkami
pierwszego rzutu, jednak w wypadkach, gdy dywizje dysponują dużą
ilością artylerii, mogą być tworzone również i Pułk^W pułkach drugie-
go rzutu.

Korpusne grupy tworzą się zawsze, a ich skład uchodzi artylerii
korpusnej oraz części artylerii szwadronowej.

Również jako regułę należy przyjąć tworzenie Armijnej
Grupy Artylerii. Zasadniczo jest wyznaczanie ogólnie artylerii
korpusów na najwęższych odczynkach.

Jednak w tym kierunku, że kierownictwo zaplanowane jest kilka, a
na podobnie postać ^{dział} Armijnej Grupy Artylerii, który w nich
jest najbardziej sprzyjający, można być tworzyć i tej Armijnej
Grupy Artylerii.

Dowódcy Armijnej Grupy Artylerii dowodzą pp, do którego
zostali przydzieleni artylerii.

W Armijnej Grupie Artylerii, w której Armijnej Grupy Artylerii
Armijnej Grupy Artylerii.

organizacja
dowodzenia.

Łączy artyleria korpusu podlegają: korpusna grupa artylerii oraz grupy wchodzące w skład dywizji.

Art. dywizji i korpusów drugiego rzutu.

Podział art. na grupy pułkowe, dywizyjne itd. przeprowadza się tylko w dywizjach pierwszego rzutu. Artyleria drugiego rzutu w obronie na grupy nie dzieli się.

Całość artylerii wchodzącej w skład dywizji drugiego rzutu do czasu wzmocnienia dywizji do walki tworzy jedną grupę artylerii danej dywizji. Zadaniem tej grupy jest wsparcie dalekim ogniem dywizji pierwszego rzutu w czasie ich walki w głębi obrony oraz sw. obrona graniczna na tyłach, gdyż często broni ona tyłu walki się prowadzącej przez 1-2 dni obrony.

Zasadniczym zadaniem tej artylerii jest wsparcie swych DP w chwili przeprowadzania ich do walki.

Przydzielone zadania dotyczą obrony na froncie normalnej szerokości, tj. gdy szerokość pasa obrony DP waha się w granicach od 3 do 10 km.

Może być jednak tyłu, gdy dywizja obroniona do obrony jest szersze - 10 - 20 i nawet więcej km.

W tych warunkach obrona będzie org. niezgodna zgi zasad obrony na szerokiej froncie. Wynika, że i artyleria artylerii będzie dostarczać do walki. Wynika z tego konieczność przystąpienia do organizowania artylerii w szeregach lub o. kolumnach.

Artyleria art. w obronie na szerokim froncie zostanie zamocowana w sposób następujący w obronie tyłu.

omnienie
e.

Dywizja drugiego rzutu.

Cała dywizja bojowa, w szczególności 30 artylerii artylerii w obronie normalnej szerokości, tj. może być bez zmiany 30, lub grup artylerii tyłu pierwszego i drugiego rzutu.

- podporządkowanie do tyłu
- wsparcie dalekim ogniem i w głębi obrony
- w korpusie w razie potrzeby wsparcia ogniem.

Wobec tego, 30 artylerii w obronie normalnej szerokości może być podział, w tym czasie obrony - 30 w czasie obrony.

30 artylerii w czasie obrony normalnej szerokości może być podział, w tym czasie obrony - 30 w czasie obrony.

przez to odległość od przedniego skraju 3,5 - 4,5 km. co pozwala na objęcie ogniem całej szerokości odcinka pułku oraz na wspieranie walki bez zmiany SO aż do obrony przedniego skraju 2 - giej pozycji łącznie.

W wypadkach, gdy w skład PGA wchodzi moździerze 120 mm są one rozmieszczane bliżej przedniego skraju - zwykle na między- polu między 1-szą a drugą pozycją.

W razie włamania się npla w głąb pierwszej pozycji może zajść konieczność przegrupowania moździerzy na 2 - gą pozycję.

Stanowiska PGA rozmieszczane się zwykle nieco głębiej na odle- głości 4 - 5 km od przedniego skraju, a więc zwykle na między- polu 1-szej i 2-giej pozycji.

Dzięki głębokiemu rozmieszczeniu PGA uzyskuje się możliwość wykonywania manewru ogniem na szerszym odcinku frontu.

Poza tym przy wyznaczaniu SO dla DGA należy uwzględnić przewidywane kierunki p-uderzeń, gdyż obowiązek ich wsparcia spada przede wszystkim na DGA.

W wypadkach, gdy dla pułku drugiego rzutu była utworzona osobna PGA, to ją rozmieszczane się zwykle w rejonie SO dywizyjnej grupy tak, by zapewnić jej możliwie jak najlepsze warunki wsparcia p-uderzenia pułku.

Korpusne i armijne grupy zajmują SO jeszcze głębiej - w odległości 5 - 6 - 7 km od przedniego skraju.

Przy wyznaczaniu SO dla tych grup należy uwzględnić przede wszystkim dwa zasadnicze czynniki:

- możliwość wzmocnienia ognia dywizji broniących najważniej- szych odcinków;
- możliwość wsparcia przeciwuderzeń lub obrony dywizji drugiego rzutu.

Z tych względów PGA i AGA rozmieszczanych zwykle za wyglan

Przy wyznaczaniu rejonów SO art. lotni poza wymienionymi przesłankami, należy jeszcze uwzględnić możliwość wyzyskania art. strzelającej ogniem pośrednim do obrony ppano.

Z tego względu SO artylerii, szczególnie PGA wyznacza się na kierunkach możliwego natarcia broni pancernej tak, by brzoń pancerna w razie włamania się w ugrupowanie art. nie mogła wyzi- nac SO art.

So przygotowuje się do obrony ppanc. ogniem na wprost, wzmacnia przeszkodami ppanc, organizuje się współdziałanie ogniste między stanowiskami. Dzięki takiej organizacji SO art. strzelającej ogniem pośrednim stają się poważnym elementem obrony ppanc. i znacznie wzmacniają odporność obrony na uderzenia broni pancernej.

Prawidłowe i mądre pod tym względem rozmieszczenie SO pułkowej grupy art. leży pod jego znakiem Nr. 2.....

Rozpoznanie ugrupowania artylerii obrony, tj. wykrycie jej SO ma dla nacierającego ogromne znaczenie.

Znajomość SO obrony nie tylko ułatwia nacierającemu ich znalezienie, lecz pozwala na otwarczenie organizacji obrony - pozwala na rozpoznanie sil, broniących poszczególnych kierunków.

Dla tego artyleria obrony powinna stosować specjalne środki dla zachowania swego istotnego ugrupowania w tajemnicy przed rozpoznaniem wplia.

Dla zrozumienia sposobów pozwalających na ukrycie przed wplia naszego ugrupowania w obronie, trzeba oczywiście poświęcić orientować się w drobkach, za pomocą których nacierający może rozpoznać ugrupowanie artylerii.

Takimi podstawowymi środkami rozpoznania są:

- obserwacja naziemna, wykrywająca SO na podstawie dymków, kurzu lub błysków wystrzału przystrzelaniu w nocy,
- obserwacja powietrzna - latactwo lub balony obserwacyjne.
- środki pomiarów dźwiękowych, wykrywające SO na podstawie hałasu wystrzału.

Cozwiście, że chcąc wprowadzić w błąd trzy podstawowe sposoby rozpoznania należy stosować różne sposoby przeciwdziałania nim, a więc:

- 1/ Dla uniemożliwienia p-kowi rozpoznania SO za pomocą obserwacji naziemnej należy:
 - wybrać SO zaprowadzając odpowiednio głębokie ukrycia w terenie nie dającym kurzu,
 - przestrychać przedziskiem dotychczas przeczep nie lufy przed kierunkami strzału, dla usunięcia szumu i najciężej;
 - nie ustawić SO tak, by laska ogniowa, powodując przy każdym strzale objawienie się na kierunku strzału, nie na kierunku

- w nocy prowadzić ogień tylko w przeciwnościach.

2/ Dla uniemożliwienia rozpoznania lotniczego należy:

- b. starannie i umiarkowanie maskować SO przed obserwacją z powietrza;
- przestrzegać surowej dyscypliny ruchu w rej. SO /ścieżki, drogi dojazdu/
- rygorystycznie przestrzegać porządku w rej. SO /nie dopuścić do oświeczonego urządzenia wystrzelonych fuszek, puszek, puszek po konserwacji, suszenia białizny itp./

3/ Najtrudniejsze jest ukrycie SO przed środkami rozpoznania dźwiękowego.

Biorąc rzecz teoretycznie, ukrycie całkowicie jest nawet niemożliwe, środki rozpoznania dźwiękowego zawsze zdążą stwierdzić i wskazać kierunek w strzale, lecz nie zawsze będą określić wystarczająco dokładnie miejsce, w którym ten wystrzał był dany.

Dlatego też przeciwni nie odpowiedzialni dźwiękowemu polega przede wszystkim na utrudnieniu p-ka i na utrudnieniu mu pracy.

Sposobami umożliwiającymi ukrycie p-ka są:

Przewodzenie ognia z czoła do innego, tymczasowego SO. Nieprzyjaciół wiele z tych SO wykryje, lecz nie będzie mógł określić, które z nich jest stanowiskiem prawdziwym, z którego go będący prowadził walkę obronną.

Przez stosowanie maskowania dźwiękowego tj. przez:

- Jednocześnie prowadzenie ognia przez kilka źródeł stojących na niewielkim obszarze. Wystrzały nie są jednocześnie rejestrowane jednocześnie, a kilka wystrzałów nie będą na tyle dokładnie określone, jak przed.
- Podobny efekt można osiągnąć przez odwołanie jednocześnie z wystrzałem silnej potarpy, umieszczonej w pewnej odległości od maskowanego źródła.
- Rozmieszczenie SO w terenie utrudniającym pracę nieprzyjaciół dźwiękowych - np. za drzewami.

Wystrzały nie są jednak w pełni ukryte, które należy sterować dla utrudnienia pracy nieprzyjaciół rozpoznaniu. Trzeba jednak

ponieważ, że zależy nam nie tylko na uniemożliwieniu, lub próbie
najbardziej na utrudnieniu nam rozpoznania naszych 20, lecz również
i na wywołaniu go w celu do istotnego ugrupowania naszych
sił.

Dla osiągnięcia tego celu stosujemy środki dodatkowe:

- stanowiska ogniowe i p.o. pozorne;
- dźwięki ostrzegawcze.

Szacownik ich jest stworzyć u wroga fałszywy obraz naszego
ugrupowania i rozproszyć jego uwagę.

Celem jest środków, stosowanych dla zmylenia wroga co do
rozmiarów naszych sił i ich ugrupowania, należy maskowaniem
ogniowym.

Dla opracowania planu maskowania ogniowego konieczny jest
najbardziej dokładny i przemyślny obraz sytuacji i rozmieszczenia
sił przeciwnika. W tym celu należy przede wszystkim przez niekła-
szenie zorganizowane maskowanie zwrócić uwagę wroga na te rejon
które w rzeczywistości mają być strefami niebezpiecznymi dla
wroga.

Dla tego plan maskowania ogniowego opracowuje sztaby art.
w sztabach dywizji, - Frontu - Armii, rzadko korpusu.

Podstawą obrony pancernych jest ogień art. ppanc, szczególnie i
dział. pancernych rozmieszczonych w kompanijnych ppanc
punktach obrony, bagnetowych wzniesieniach ppanc i w rejonach ppanc.
punktowych, dywizyjnych, korpusowych i armijnych.

Ogień tych dział tworzy na kierunkach zagrożonych przez brzo-
wono, ciągłą zapórę ognia ppanc na głębokości 800 - 1000 m.

Ponadto niezbędnym elementem obrony ppanc. są artyleryjskie
oddziały ppanc.

W skład ich wchodzi armaty 76 mm, czołgi i działa pan-
cerne.

Zadaniem art. czołgów ppanc jest zmocnienie w celu
walki obrony ppanc na najbardziej zagrożonych kierun-
kach.

W tym celu każdy oddział ppanc, otrzymuje 1 - 2, czasem trzy
kierunki, a na każdym kierunku 1 - 2 dział. Rozwinięcie.

Wzrost i 30 artylerii strzelającej z zakrytych 50 odgrywa
w obronie ppanc bardzo rolę.

Artyleria ta, działając na kierunkach, których wroga
nie

pancerna uciągnąć nie może, spotyka nacierające czołgi zorganizowanym ogniem na wprost.

Ponieważ podjęcie do SO i ich skrzydła są broniące przez przeszkody ppanc, przede wszystkim przez pola minowe, SO art. nie wchodzi organizacyjnie w ramy obrony ppancernej, st nowią jednak b. ważny jej element, uzupełniając i pogłębiając obronę ppanc na głównych kierunkach.

Obrona ppancerna nie ograniczamy się jednak do ognia na wprost. Cała art. strzelająca ogniem pośrednim powinna brać udział w zwalczaniu czołgów na możliwie najbliższym przedpolu.

Zwalczanie rozpoczyna się z chwilą wejścia broni ppancernej w zasięg skutecznej artylerii, która wykonuje DNO na kole-
mny w marszu lub na miejscu postoju broni ppancernej.

W miarę zbliżania się broni ppancernej do przedniego skraju obrony coraz większa ilość art. może brać udział w SO na miejscu zbiorak.

Z chwili wyruszenia czołgów do natarcia, artyleria od
bku 122 mm w zwyż rozpoczyna ROZ.

ROZ rozpoczyna artyleria od granic zasięgu obserwacji w sprzyjających warunkach od 6 - 8 km, przed przednim skrajem i kończy go w odległości 300 - 400 m, przechodząc do SOZ dla zwalczania piechoty.

Jak wykazały doświadczenia Armii Radzieckiej, ogromne znaczenie ma odskazywanie piechoty posuwającej się z czołgami od czołgów.

W celu wykonania tego zadania można na ogień dział 122 lub 152 mm nakładać ogień 76 mm armat i moździerzy.

Ogień ten, nie przedstawiając poważniejszej groźby dla czołgów, jest bardzo skuteczny przeciw piechocie.

Niezależnie od artylerii w zwalczaniu broni ppancernej najczynniejszą rolę biorą również i inne branie - lotnictwo, broń ppancerna, saperzy, piechota, broń chemiczna.

Obrona ppancerna jest podstawą całej obrony. Jak wykazały doświadczenia Armii Radzieckiej, obrona, która zdążyła odprzeć natarcie czołgów, zawsze zdążyła odprzeć natarcie piechoty.

Regulamin PD. 1932. ogół II etui, że obrona powinna być oparta na działaniu silnych stanowisk lotnictwa nieprzyjaciela".
Oznacza to, że obrona powinna być zdolna do wykonywania tego zadania mimo ataków lotnictwa.

- odpowiedzialność za obronę lotnictwa uzyskuje się przez:
 - odpowiedzialne rozbudowanie obrony ^{pod} względem szeregowym,
 - bierna obrona - tj. staranne maskowanie i rozproszczenie ugrupowania,
 - obrona czynna.

Podstawę czynnej obrony przeciwlotniczej stanowi artyleria przeciwlotnicza, znajdująca się w składzie Armii lub w oddziałach GND, oraz artyl. plot. ~~związanych z~~ ~~oddziałami~~ ~~organizacja~~ ~~nie~~ w składzie DP.

Artyleria GND organizuje się w grupy artyl. plot. wg ilości stanowisk oraz w podgrupy wg ilości dział.

Wartość obrony ogniem artyl. plot. całego terenu zależy od ugrupowania dywizji czy korpusu jest nieodmiennie - zawsze trzeba ograniczyć się do osłony rejonów najważniejszych - ugrupowanie artylerii, sztaby, bazy, odwody itp.

Na podstawie doświadczeń uważa się, że dla całego 1 km² terenu potrzeba nie mniej niż 3-3 dział plot., w tym co najmniej 1 dział kalibrowe.

Dla osłony obiektów szczególnie ważnych może być nasycenie artyl. plot. podziałem do 3-4 dział na 1 km².

Artyleria plot. również szeroko stosuje nowoczesny sprzęt odpowiadający zmianom w sposobie walki powietrznej. W celu osłony przegrupowania drugich jednostek korpusu do przeciwnym kierunkom zawsze będzie konieczny znaczny sprzęt artyl. plot.

Wobec artyl. plot. trzeba pamiętać, że jest ona również w znacznym stopniu zależna od pomocy powietrznej.

Wielki rozwój lotnictwa i znaczny wzrost jego możliwości powodują konieczność zmiany sposobu walki i sposobu organizacji obrony przeciwlotniczej.

Wielki rozwój lotnictwa i znaczny wzrost jego możliwości powodują konieczność zmiany sposobu walki i sposobu organizacji obrony przeciwlotniczej.

Do zwalczania desantów powinny być wyznaczane oddziały wchodzące bądź to w skład oddziałów ogólnych, bądź też stanowiące specjalne oddziały przeciwdesantowe.

W skład oddziałów /oddziałów/ przeznaczonych do walki z desantami powietrznymi powinny wchodzić oprócz piechoty i broni pancernej również jednostki artylerii.

Jednostki te będą przeważnie pochodziły ze składu drugich rzutów /np. DP drugiego rzutu korpusu lub korpus drugiego rzutu armii/. Jednostki art. przeznaczone do walki z desantami powietrznymi powinny utrzymywać stałą i niezmienną łączność z desantami oddziałów /oddziałów/ przeciwdesantowych, by w razie alarmu móc niezwłocznie dołączyć do swego oddziału.

Działanie jednostek art. w walce z desantami będzie zbliżone do działania art. w walce spotkaniowej.

Poza tym możliwość zrzuconia lub wysadzenia przez apl. desantów powietrznych stwarza dla artylerii konieczność zachowania stałej gotowości do samoobrony przed oddziałami dywersyjnymi niezależnie od tego, jak daleko od przedniego skraju obrony art. się znajdują.

dzia-
s z
ia
erana.

Jak już było powiedziane poprzednio, artyleria nie walczy samą, lecz zawsze w związku z innymi broniąmi - głównie piechotą i czołgami.

Zadaniem artylerii jest umożliwić wykonanie zadania broniom wspierającym, przede wszystkim piechocie.

Oczywista, że by móc należycie wspomóc piechotę w jej walce, działania artylerii muszą być ściśle dostosowane do działań piechoty i im podporządkowane.

Takie zgranie wysiłków piechoty i artylerii osiąga się przez współdziałanie obu tych broni, które organizuje dowódca ogólnowojskowy - des pp, DP, KA.

Istota organizacji współdziałania polega na tym, że des ogólnowojskowy stawia zadania obu broniom oraz przewiduje ich działanie wg. stopów i wariantów walki.

Podstawą do organizacji współdziałania jest decyzja dow.

Dobrze zorganizowane współdziałanie między obu broniemi powinno umożliwić artylerii, położenie swego ognia w tym miejscu i w tym czasie, gdy tego piechota najbardziej potrzebuje.

Organizacja współdziałania nie może ograniczyć się do zorganizowania współdziałania tylko na etap walki o przedni skraj. Przeciwnie - współdziałania trzeba zorganizować na wszystkie etapy walki. Zorganizowanie współdziałania na etapie walki w głębi obrony jest szczególnie trudne, gdyż w tym czasie mogą powstać sytuacje, których żaden dowódca w szczególnych przewidzieć nie może.

Współdziałania powinny być organizowane i uzupełniane przez cały czas walki bez przerwy.

Wiedomości podane w tym wykładzie noszą siłą rzeczy charakter ogólny. Szczegóły użycia i działania artylerii w obronie na poszczególnych szczeblach zostaną szczegółowo omówione w osobnych wykładach i dopiero one dadzą pełny obraz.

Druk. M.B.

Obito 125 egz.

/ na 27 metr. 1 egz. na 14 ark./

Egz. Nr. 1 - 2 Sztab Gen. Oddział III i XI

Egz. 3 - 3 Archiwum

Egz. Nr 5 - 125 Bibl. Tajna

Wyk ptk. dypl. Baglenski

Druk M.B. Nr. ks. 380 /wyszk/.

Imis 30.11.50r.

Rozmieszczenie 50 pułkowej
grupy artylerii

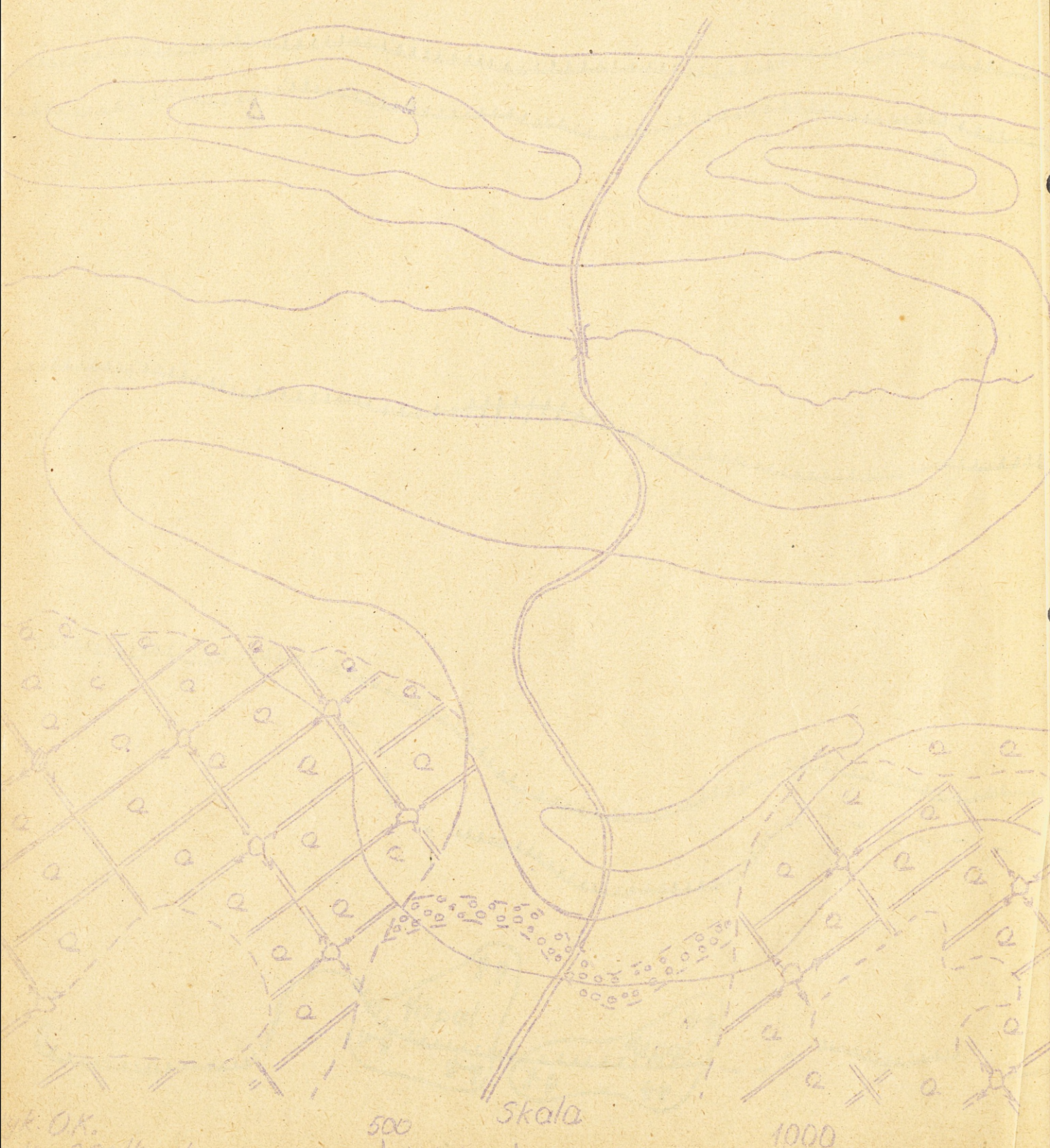
213



yk AK
ks 261/krosł.
30X50

Kozmieszczenie 50 pułkowej grupy
artylerii

1915



ok. OK.
Kw. 261/Kresl.
20.11.15

500 Skala 1000

...inżynierzy do wyk... i w zależności od
 rozmieszczenia sprzętu w organizacji obrony

	1	2	3	4	5	6	7	8	9	10	11	12	13	14	15	16
Balonowe moździerze 82 mm																
Pułkowne moździerze 120 mm																
PGA																
DGA																
KGA																
AGA																
Apt. DP drugiego rzutu																

3100																
5700																
4000																
13290																
9400																
11800																
13290																
9400																
11800																
8000																
13290																
11800																
17200																
12200																
19250																

Wyk. OK.
 Nr ks. 343 / kresl
 29 VII 50r.

