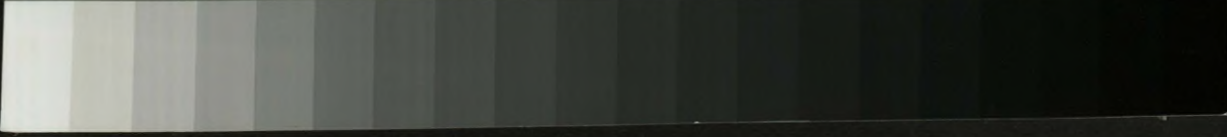


Grey Scale #13



A 1 2 3 4 5 6 M 8 9 10 11 12 13 14 15 B 17 18 19



AKADEMIA SZTUKI OGÓLNEJ

Im. gen. bryg. F. Sulerozewskiego

LEKSIKON DE 1950/51

TAKTYKA ARTYLERII

1 0413

Egz. Nr. 2

DLA WYKŁADÓW I SEMINARIÓW

"ZATWIERDZAM"

SZEF KATEDRY TAKTYKI ARTYLERII

Archiwum Biblioteki Tajnej

AKADEMIA SZTUKI OGÓLNEJ

Im. gen. br. K. Sulerozewskiego

Dział rezerwa nr 20

Nr. 100-136

*Wł. Basilewski*  
BASILEWSKI  
p.k. dypl.

ARTYLERIA W OBRONIE PUKU PIECHOTY

w y k ł a d

Temat Nr. 129.z.6.

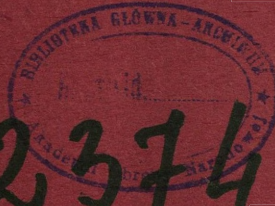
Archiwum Biblioteki Tajnej

AKADEMIA SZTUKI OGÓLNEJ

Im. gen. br. K. Sulerozewskiego

Dział

Nr. 1243

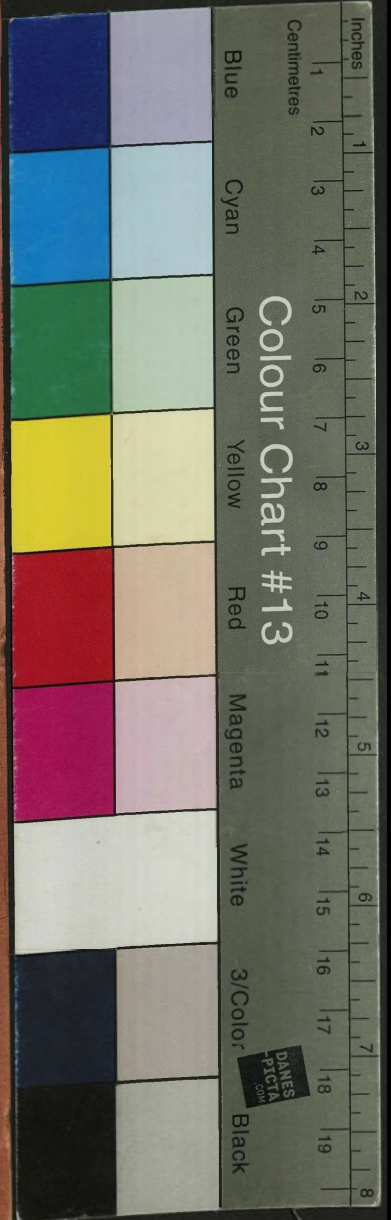


OPRACOWAŁ  
WYKŁADÓWCA TAKTYKI ARTYLERII

*Stanisławski*  
STANISŁAWSKI

EST.

Warszawa, listopad 1951.



AKADEMIA SZTABU GŁÓWNEGO

im. gen. broni K. Świerczewskiego

KURS OGÓLNY 1930/31

TAKTYKA ARTYLERII

0413

egz. Nr. 3

DLA WYKŁADYCÓW I SŁUCHACZY

"ZATWIERDZAM"

SZEF KATEDRY TAKTYKI ARTYLERII

*Wł. Basilewski*  
BASILEWSKI  
płk. dypl.

Archiwum Biblioteki Tajnej  
AKADEMII SZTABU GŁÓWNEGO

im. gen. br. K. Świerczewskiego

Dział *delegator Nr. 20*

Nr *100-136*

ARTYLERIA W OBRONIE PRZECIWOPIECHOTY

W y k ł a d

Temat Nr. 129.2.6.

Archiwum Biblioteki Tajnej

AKADEMII SZTABU GŁÓWNEGO

im. gen. br. K. Świerczewskiego

Dział

Nr *1243*



12374

OPRACOWAŁ

WYKŁADCOZA TAKTYKI ARTYLERII

*Stanisławski*  
STANISŁAWSKI  
płk.

TREŚĆ WYKŁADU

1. Rola artylerii w nowoczesnej obronie.
2. Organizacja dowodzenia artylerią w obronie.
3. Obrona przeciwpancerna.
4. Zadania artylerii w obronie.
  - a/ Użycie artylerii w okresie przygotowań do walki.
  - b/ Użycie artylerii w walce o przedaj okrąj.
  - c/ Użycie artylerii w walce w głębi przystępu.
  - d/ Wsparcie artyleryjskie przeciwuderzenia czołgów i pancerzy /odwodu/ pułku.
5. Ugrupowanie bojowe artylerii w obronie.
6. Organizacja współdziałania artylerii z piechotą.
  - a/ Referat dowódcy PGA.
  - b/ Współpraca dowódcy PGA z dowódcą pułku piechoty w czasie rozpoznania w terenie i współpracy sztabów.
7. Rola dowódcy PGA w organizowaniu ognia artyleryjskiego.
8. Plan ognia PGA i inne dokumenty.
9. Metoda pracy sztabu PGA przy układaniu planu ognia.
10. Rozkazodawstwo na szczeblu PGA.
11. Kierowanie ogniem PGA w czasie walki.

Archiwum Biblioteki Tajnej  
AKADEMII SZTABU GŁÓWNEGO  
Im. gen. br. K. Świerczewskiego

Dział .....

Nr .....

0243



## ROLA ARTYLERII W NOWOCZESNEJ OBRONIE

Ogień artylerii i artylerii przeciwnapiernej we współczesnej obronie odgrywa rolę podstawową.

Generalissimus Stalin w swym rozkazie Nr.225 z dnia 19 lutego 1945 r. mówi: "Artyleria była, jak wiadomo, tą siłą która pomagała Armii Radzieckiej powstrzymać posuwanie się wroga na przedpolach Leningradu i Moskwy".

Uznanie dla artylerzystów i ocena roli artylerii, wyrażone w tych słowach, są szczególnie cenne, jeżeli weźmie się pod uwagę, jak wielkie znaczenie dla przebiegu całej wojny antyfaszystowskiej miały zwycięstwa odniesione pod Leningradem i Moskwą.

## 2. ORGANIZACJA BOWODZENIA ARTYLERIA W OBRONIE.

A. Dowódca dywizji w obronie przydziela pułkom piechoty określoną ilość artylerii, z której dca artylerii dywizyjnej organizuje pułkowe grupy artylerii /PGA/. Skład PGA i ich dcaów zatwierdza dca DP.

Zasadniczo PGA przydziela się w obronie tylko pułkom piechoty pierwszego rzutu. Jednakże, gdy wystarcza artylerii, może być zorganizowana także PGA dla pułku piechoty drugiego rzutu. Grupa ta do czasu wejścia pułku do walki działa zwykle w składzie dywizyjnej grupy artylerii.

Skład PGA jest zależny od ważności bronionego przez pułk kierunku, terminu oraz ilości artylerii, którą rozporządza dca dywizji.

Jak już było powiedziane, skład PGA na głównym kierunku obrony może sięgać 2 - 4 dywizjonów.

Na kierunkach mniej ważnych, lub w korzystnych warunkach terenowych, ilość dywizjonów w PGA może być mniejsza - 2 dywizjony a nawet tylko 1. PGA pułku piechoty drugiego rzutu, o ile zostanie utworzona, składa się zwykle z 1-2 dywizjonów.

B. PGA zostaje przydzielona pułkowi piechoty na okres organizowania obrony i walki obronnej. PGA otrzymuje numer pułku piechoty tego, którego działania wspiera. Podlega ona danemu dcy pp z następującymi ograniczeniami.

- 1/ Dca pp nie może zmienić składu grupy, bez zgody dcy DP.
- 2/ Rejon S0 grupy wyznacza dca dywizji.

3/ Dca dywizji /dca AD/ okresowo może na krótki czas być w ogro-  
dzeniu.

Wła danemu pułkowi dla skoncentrowania go w miejscu po-  
dyktowanym potrzebami pola walki. W takim wypadku dca DP  
/AD/ zawiadomi o tym danego dca pp.

Dca DCA podlega dcy pp i równocześnie bezpośrednio dcy D  
przy czym podlegałość w stosunku do dcy AD /dca DP/ jest prze-  
ważona w stosunku do dcy pp.

Taka organizacja dowodzenia pozwala dcy D w razie potrzeby o-  
brać skupienie ognia grup /DCA/ i /DCA/ w miejscu i w czasie po-  
dyktowanym potrzebami pola walki i zamiarem dcy.

Ogień artylerii jest w ręku dcy najwyższym i najpełnie-  
szym środkiem interwencyjnym i zabezpieczającym w odniesieniu do  
całości i miejsca umożliwiającym wykonanie jego zadań.

Zatem DCA wykonuje wszystkie zadania dcy pp do której go-  
ści przydzielone, a równocześnie jest współpracownikiem dca D  
w jego dca AD.

Praca artylerii przydzielonej /DCA/ pułk piechoty może  
zawierać w sobie artylerię wsparcia, która nie wchodzi w  
skład DCA, ale której ogień planuje sztab DCA, według zadań  
postawionych przez dca pułku i otrzymuje on z sztabu artylerii  
dywizyjnej. W pułk pierwszego rzutu może obecnie wchodzić  
DCA pułku piechoty drugiego rzutu lub część dywizyjnej grupy  
artylerii.

C. Artyleria batalionowa, pułkowa i moździerzowa, a także przyzwo-  
lona pułkowi artyleria przeciwpancerna, podlega bezpośrednio  
dca artylerii pułku piechoty.

Dla zapewnienia utworzenia sprawnego systemu ognia w obro-  
nie, sztab moździerzy /pułkowych i batalionowych/ planuje sztab  
DCA, mimo że te moździerze dca DCA nie podlegają.

Dca artylerii pułku piechoty nie podlega dcy DCA, jednakże  
może/oni mogą jak najściślej współpracować między sobą, naj-  
bardziej na celu utworzenia jednolitego, pełnego i wzajemnie wspierają-  
cego się systemu ognia artylerii i moździerzy przed  
przeciwpancerną i na całej głębokości rejonu obrony pułku.

Dca pułku piechoty przez swój sztab, realizuje współpracę  
pomiędzy dca artylerii pułkowej i dca DCA. Współpraca ta  
musi być swobodna i nie może być ograniczona przez  
przeciwpancerną.

D. Dca pułku piechoty wyznacza ze składu PGA poszczególne dywizjony /baterie/ dla wsparcia batalionów pierwszego rzutu i ewentualnie, także batalionu drugiego rzutu. Dywizjony te nie wchodziły ze składu PGA ani nie tworzą osobnych podgrup.

Dca dywizjonu wspierającego batalion jest obowiązany do utrzymania ścisłej łączności taktycznej z dca batalionu oraz z dca kompanii /przez wyznaczonych dcaów baterii/.

Dywizjon wsparcia w czasie walki wykonuje zlecenia ogniowe dca batalionu, jednak pierwszeństwo posiadają zlecenia stawiane dywizjonowi przez dca PGA, który działa w myśl rozkazów dca pułku p.

E. Na odcinku obrony pułku piechoty, oprócz przydzielonej PGA i ewentualnie artylerii wspierającej pułk, działa zwykle część lub cała dywizyjna grupa artylerii a na kierunkach szczególnie ważnych, korpuśna grupa artylerii a nawet armijna grupa artylerii.

Dca pułku piechoty winien wiedzieć jakie zlecenia grupy te, zgodnie z planem wyższego dowództwa, mają wykonać na odcinku pułku; obowiązek poinformowania dca pułku ciąży na dca PGA, który otrzymuje potrzebne wiadomości ze sztabu artylerii dywizyjnej.

F. Dla umożliwienia dowodzenia artylerią w czasie walki należy:

- w odpowiedni sposób wyznaczyć pasy <sup>za celami</sup> działania i sobie możliwość wykonania manewru ogniem;
- zorganizować niezawodnie działającą łączność;
- ustalić wystarczającą ilość pozorów, sygnałów oraz zakodować teren;
- W dyonach powinny być przygotowane stoliki ogniowe z naniesionymi SO i PO, celami właściwymi i pomocniczymi.

### P a s y   d z i a ł a n i a

W obronie PGA otrzymuje pas działania zasadniczy i przypuszczalny.

Pas działania zasadniczy obejmuje cały pas działania wspieranego pp w wypadkach jednak, gdy wspierany pp odpowiada za styk z sąsiadem, zasadniczy pas działania powinien obejmować styk.

Doa AD określa jako częśćią sił PZA na działach w wyznaczonym  
jej pasie przypuszczalnym. Odpowiednio do tego doa PZA wyznacza  
wskazanej ilości dywizji pasy przypuszczalne.

W ramach PZA podziału terenu na pasy następuje i przypu-  
szalnie nie przeprowadza się.

Cała PZA musi mieć możliwość działania całej ilości swego  
sprzętu, w zasadniczym pasie, tym samym każdy z dywizji wchodzących  
w skład PZA powinien mieć możliwość wykonania swego zadania  
w całym pasie działania PZA.

Dywidzje i baterie wchodzące w skład PZA otrzymują "kierun-  
ek zasadniczy" kierunek ten jest ściśle wyznaczony tak, by zapew-  
nić dywizjom/bateriom/współdziałającym w najszerszych granicach.

E s e n s a

Łączność w obronie musi zapewniać nieprzerwane dosiężenie  
ognia - to nie tylko w czasie walki na przedpolu lecz również  
i w głębi obrony.

Bezprzewodnie działające łączności ogniewej i telefonicznej  
dotychczas artyleria stała się niemożliwa.

Niezbędna łączność uzyskuje się przez staranną budowę linii  
telefonicznych, prowadzenie ich w szczelnej i maskowanej.

Często zachodzi konieczność budowania linii przez budowę  
drog linii rurami.

Linie telefoniczne powinny być tak budowane aby połącze-  
nia kablowe pomiędzy PZ i SO głównymi przechodziły przez PZ  
pomocnicze i SO zapasowe, albo posiadały odpowiednie odgałęzie-  
nia.

Szerokie zastosowanie ma również i łączność radiowa w obronie  
dziś łączność radiowa jest również ważna jak łączność telefoniczna  
a na niektórych etapach walki posiada znaczenie dominujące gdyż  
bardzo często łączność radiowa jest tylko jednym środkiem łączno-  
ści, - przy uszkodzeniu linii telefonicznych oraz przy działaniach  
atakujących w kierunku linii telefonicznych należy się posłużyć  
sprzętem głównych środków łączności tj. telefonem i radiem służącymi  
sygnalizacji optycznej, akustycznej i t.p. łączności  
radiowej i sygnalizacji za pomocą rakiet. Sygnalizacja przy pomocy  
rakiet ustala etap walki.

Wzrost, sygnały i kodowanie terenu - noszącego ustalone przy  
organizowaniu współdziałania w obronie wstępnie ustalonego  
dla wszystkich frontów.

Ustalenie we właściwy sposób dozorów i sygnałów ma poważne znaczenie, gdyż szybkość reakcji ogniem artylerii na potrzeby pola walki jest w dużym stopniu zależna od rozkazodawstwa bojowego, kodujemy teren, ustalamy dozory i sygnały.

Stoliki ogniowe w dyonach służą do przyspieszenia wykonania ogni zarówno planowych jak i poza planowych.

### 3. OBRONA PRZECIWPANCERNA.

#### a/ Istota obrony przeciwpancernej.

A. W nowoczesnym natarciu główną siłą przełamującą stanowi broń pancerna.

Najsukuteczniejszą bronią przeciwpancerną jest działo.

Doświadczenia Armii Radzieckiej w czasie Wielkiej Wojny w Obrony Ojczyzny udowodniły, że artyleria dobrze wyszkolona, dobrze dowodzona, której duch moralny stoi na wysokim poziomie, jest w stanie całkiem najsilniejsze natarcie czołgów nęła.

Dowiodły tego walki obronne na przedpolu Moskwy i Leningradu, a później Stalingradu, gdzie tysiące czołgów niemieckich zostały zniszczone przez artylerię radziecką.

#### Zwalczanie broni pancernej na przedpolu obrony.

Broń pancerną na przedpolu zwalczą lotnictwo i artyleria.

Artyleria zwalczą broń pancerną za pomocą dalekich napedów ogniowych /DNO/, i ZO.

DNO i ZO planują wyższe sztaby artyleryjskie. PGA i DGA mogą być jedynie pociągnięte do wykonania tych zadań ze stanowisk tymczasowych wysuniętych. /Patrz skrypt Ognie str.20,21/.

Na czołgi nacierające artyleria wykonuje Ruchome Ognie Zaporowe /ROZ/ począwszy od zasięgu obserwacji. /Patrz skrypt "Ognie" str.30, 31/.

Do wykonania ROZ używa się kalibrów 122mm i 152mm. ROZ planuje się zawczasu, w ramach planu artyleryjskiego wsparcia obrony dywizji. PGA /jej część/ zazwyczaj <sup>ciężkie</sup> od dcy artylerii dywizyjnej zażądanie wykonania ROZ.

Rola dcy pp w odniesieniu do ROZ ogranicza się do ewentualnego sprecyzowania w terenie kierunku ROZ.

Warunki techniczne strzelania sprawiają, że nie można spodziewać się by za pomocą ROZ natarcie czołgów zostało odparte. Nieskuszone jednak byłoby wyciągnięcie wniosku, że ROZ jest w ogóle niecelowy.

Stosowanie ROZ jest całkowicie uzasadnione, należy tylko wiedzieć, czego można się po nim spodziewać, a mianowicie:

- zmuszenie czołgów do zmiany kierunku
- rozbicie spójności natarcia czołgów;
- oddzielenie piechoty od czołgów;
- zadania pewnych strat.

Wszystkie linie ROZ muszą być obserwowane.

### Zwalczanie czołgów przed przednim skrajem i w głębi obrony

A. Artyleria wykonująca ROZ skracając stopniowo celowniki dochodzi do ostatniej linii ROZ w odległości 300 - 400 m. przed przednim skrajem. Na tej linii ROZ zamienia się w SOZ /Staży ogień nieporowy/ z zadaniem oddzielenia piechoty od czołgów, by następnie zniszczyć każdą z tych broni z osobna.

Dalsze zwalczanie czołgów przebiega:

- działka przeciwpancerne i pancerne;
- wkopane czołgi;
- działka przeciwlotnicze;
- środki przeciwpancerne do walki bliskiej.

Podstawą obrony ppanc jest ogień na wprost specjalnych dział przeciwpancernych lub zwykłych armat 76m/m ZIS-3 czołgów i dział pancernych ugrupowanych na całej głębokości rejonu obrony pułku.

Artyleryjna obrona ppanc na szczeblu pp składa się z następujących elementów:

- z kompanijnych przeciwpancernych punktów oporu,
- z baonowych węzłów przeciwpancernych,
- z pułkowego rejonu przeciwpancernego,
- z pułkowego artyleryjskiego odwodu ppancernego/szczególży patrz skrypt T.W./

B. Kompanijny przeciwpancerny punkt oporu składa z 3 - 6 dział w tej liczbie często kilka wkopanych czołgów.

Przy ustawianiu dział należy kierować się następującymi wytycznymi:

- działa należy grupować tak, by mogły one wspierać się nawzajem ogniem i wykonywać obronę okrężną;
- najbardziej do przodu wysunięte działa rozmieszczać między pierwszym a drugim rowem;
- czołgi normalnie wykorzystywać do organizacji kompanijnych przeciwpancernych punktów oporu drugiego rzutu.

Działa należy rozstawiać parami /w odstępach 50 - 75 m/ by wybuch jednego pocisku nie mógł uszkodzić obu dział.

Odległość lub odstęp między działami /parami dział/ powinna zapewnić możliwość zwalczania strzałem bezwzględny czołgów nacierających na sąsiednie działło /parę dział/ i dlatego wielkość dopuszczalnego odstępu /odległości/ zależy jest od rodzaju sprzętu. Powinno ona być w granicach od  $1/2$  do  $2/3$  donośności strzału bezwzględnego. Wynosi ona 45 m dla armaty 76 mm wz. 43 200 do 300 m, dla 76 mm od 300 - 500 m i moździerzy czołgami, 600-800 m.

Zadaniem dział w punkcie oporu jest zwalczanie czołgów i samochodów npla aż do zupełnego ich zniszczenia.

Największą skuteczność ognia osiąga się z odległości strzału bezwzględnego.

Obsługa dział powinna pracować z zimną krewią i z wiarą w siłę swej broni.

Dla każdego działła wybiera się 2 - 3 SO zapasowe. Każde SO winno być przygotowane i urządzone zawczasu.

Obowiązkiem działanowego jest:

- zmierzyć w terenie odległość na zasięg strzału bezwzględnego,
- wyznaczyć sobie dozory, które musi znać cała obsługa,
- podzielić całe pole ostrzału na wycinki i każdy z nich zaznaczyć przy pomocy palików,
- sporządzić szkic ognia przeciwpancernego.

W głębi kompanijnych przeciwpancernych punktów oporu są często rozmieszczone w pobliżu trzeciego rowu małokalibrowe działa plot.

Ich głównym zadaniem jest obrona plot przed niski latającymi samolotami npla, lecz w razie potrzeby mogą one być wykorzystane z bardzo dobrymi skutkami do oppanc.

Działa przeciwlotnicze nie są wykazywane w planach oppanc, ale ich ogień do zadań przeciwpancernych zawsze jest planowy

i uzgadniany z planem ogni dział i czołgów kompanijnego punktu przeciwpancernego.

Poza ogniem dział przeciwpancernych, przeciwlotniczych i czołgów, dla kompanii piechoty rozporządza jeszcze znaczną ilością wyrzutni przeciwpancernych /pancerzownic/, których ogień sięga w prawdzie na niedużą odległość, ale zato jest bardzo skuteczny.

Dla kompanii stawiając zadania artylerii przeciwpancernej, dostarczają ogień pancernownic do ognia dział.

Otrzymują one zadania obrony kierunków, na których jest możliwe uderzenie czołgów na małą odległość, oraz zadanie bezpośredniej obrony dział ppanc i czołgów.

### C. Bacnowy węzeł przeciwpancerny.

Dla bacnowego węzła przeciwpancernego jest dla baczni piechoty, jego pomocnikiem do spraw ppanc jest najstarszy stopień oficer artylerii, lub czołgów, wchodzących w skład bacnowego węzła ppanc.

W skład bacnowego węzła ppanc może wchodzić od 6-20 i więcej dział, czołgów i dział pancernych.

Kompanijne przeciwpancerne punkty oporu, tworząc bacnowy węzeł ppanc, powinny wspierać się nawzajem.

Odległość między strzykłowymi działami sąsiednich kompanijnych przeciwpancernych punktów oporu nie powinna przekraczać 200 - 300 m, dla 45<sup>m</sup>/m azm i 75<sup>m</sup>/m ap, wz. 43, 300-500m dla 75<sup>m</sup>/m ZIS-3 i 600-800 dla czołgów i artylerii pancernej.

Między sąsiednimi przeciwpancernymi bacnowymi węzłami musi być ustalona łączność ogniowa i odwołana współdziałanie, jednakże nie wciągają się one w swartą całość jak to ma miejsce na szczeblu kompanii baon.

Kompanijne przeciwpancerne punkty oporu połączone w bacnowe węzły ppanc przed przednim skrajem obrony tworzą ciągłą zapórę przeciwpancerną na głębokość do 1 km. Innymi słowy, będzie to pas ognia dział ppanc i środków ogniowych piechoty, który ma umożliwić zwalczanie nacierających czołgów npla już z odległości 1 km przed naszym przednim skrajem obrony.

### D. Paźkowy rejon przeciwpancerny.

Nawet przy najbardziej zorganizowanej obronie ppanc trzeba się liczyć z możliwością przedarcia się części czołgów w głąb rejonu obrony punktu.

Po to by niepozwoleń, o co, który udało się przesłać pierwszą pozycję obrony, na szybkie posuwanie się między pierwszą a drugą pozycją oraz by zadać im dalsze straty, dla pp organizuje na najbardziej prawdopodobnym kierunku nastąpić odcigi, tzn. pułkowy rejon przeciwpancernej /na szerokość pp jeden/.

Pułkowy rejon przeciwpancernej stanowi samodzielny, niezakazany z piechotą, element obrony przeciwpancernej. Składa się on z 4 do 6 dział ppanc /wkopanych odcigów/ przygotowany do obrony określonej.

W skład rejonu przeciwpancernej oprócz dział ppanc wchodzi saperzy, wyposażeni w miny przeciwpancerne w ilości 500-800 min na każdy km. długości rejonu.

Dłg rejonu jest dla artylerii - dla baterii lub osiem dla dyonu.

Zadaniem pułkowego rejonu ppanc jest:

- rozbić siłowość uderzenia odcigów;
- zmusić odcigi do zmiany kierunku, tak by skierował je bądź na przeszkody ppanc, bądź na ogień innych elementów obrony ppanc.
- zadać jak największe straty.

Organizację pułkowego rejonu ppanc powinno się jak najstaranniej zamaskować aby ujawniać się w dany miejscu rejonu ppanc stanowiło zagrożenie dla samców.

W tym celu działają starannie się okopuje i maskuje się, przy czym maskowanie stosuje się od chwili rozpoczęcia prac saperkich pod organizacją rejonu.

W pułkowym rejonie ppanc należy zorganizować dokładną obserwację. Ogień otwiera się z odległości, by zaskoczyć odcigi i nie dać im możliwości rozpoznania rejonu z odległości większej na której stojący odcigi na przeważnie pod działkami ppanc.

Dla odwrócenia uwagi odcigów od właściwego rozmieszczenia rejonu przeciwpancernej poleca się urządzać w miejscach nie zajętych przez wojska maski, dążących do siebie ognie odcigów. Działają i odcigi rozmieszczone w pułkowym rejonie ppanc powinny utworzyć odcigi rejonu ciągła zapora ognia ppanc na głębokość do 1 km.

Artylerijski rejon przeciwpancernej.

Dłg pp w rejonie artylerijskim określa ppanc 1-2 km -

runki działania a na każdym z nich 1 - 2 najwyższej 3 rubieże rozwinięcia.

Rubieże rozwinięcia nie powinny być wysunięte do przodu dalej niż do 3 rewu, gdyż dalszych rubieży odwód nie zdąży zająć.

Doa art. odwodu ppanc /zwykle doo baterii ppanc/, na podstawie wskazówek doo pp, opracowuje plan zajęcia poszczególnych rubieży rozwinięcia.

Plan ten musi przewidywać:

- sygnał wywołania do zajęcia określonego kierunku i linii /telefon, radio, rakiety/,
- czas niezbędny na dojazd i rozwinięcie,
- ~~drogę dojazdu /często na skraj~~
- sposób rozmieszczenia dział na każdej rubieży,
- zadania poszczególnych dział na każdej rubieży,
- zadania saperów i sposób współdziałania z OZap,
- ewentualne zadania oddziałów broni chemicznej.

Drogi dojazdu powinny być starannie rozpoznane i naprawione. Stawiska ogniowe na poszczególnych rubieżach urządzona i zamaskowane.

W celu sprawdzenia teoretycznych obliczeń czasu na zajęcie rubieży rozwinięcia przeprowadza się próbne zajęcia poszczególnych rubieży.

#### Udział w obronie ppanc artylerii stojącej na zakrytych SO.

W zwalczaniu broni pancernej, której udało się włamać w głąb obrony, bierze również udział artyleria stojąca na zakrytych SO.

Udział ten wyraża się w niszczeniu czołgów ogniem na wprost.

W przewidywaniu tego zadania cała artyleria ognia pośredniego obrony, a szczególnie PGA, powinna zajmować SO na przewidzianym kierunku natarcia broni pancernej npła, tak by broń pancerna nie mogła ich wyminąć.

#### Rola doo pułku piechoty i szefa artylerii pułku przy organizowaniu obrony przeciwpancernej.

Pomocnikiem doo pp przy organizowaniu obrony ppanc jest nie doo PGA, lecz szef artylerii pułku piechoty.

Z chwilą przystąpienia doo pułku piechoty do analizy swego zadania, a szczególnie przy analizie sił własnych, może doo pp nakazać szefowi artylerii pp sporządzić zestawienie ogólniejszej i przydzielonej doo pp art. ppanc i ewentualnie zadać propozycję odnośnie do organizacji obrony ppanc na podstawie zadań doo pp

i decyzji wstępnej dcy pp. W propozycji szef artylerii pp w-  
nien uwzględnić:

- a/ Organizację i podział środków ppanc dla batalionów,
- b/ organizację i zadania pułkowego rejonu ppanc,
- c/ organizację i zadania art odcodu ppanc.

Po wskazaniu przez dcy pp w terenie:

- rozmieszczenia kompanijnych punktów przeciwpancernych i basenowych węzłów ppanc.
- ilości dział oraz innych środków ppancernych w poszczegól-  
nych punktach i węzłach,
- składu, dcy i zadań artyleryjskiego odcodu ppanc,
- rozmieszczenia, składu, dcy i zadań pułkowego rejonu  
przeciwpancernego.
- składu, dcy i zadań OZap.

Szef artylerii pułkowej koordynuje całość organizacji obro-  
ny przeciwpancernej pułku piechoty.

W tym celu nawiązuje on ścisłą współpracę z dca PDA, z dca mi  
basenów, dca pułkowego rejonu przeciwpancernego i szefem saperów  
/zagaśnienie przeszkód, OZap, naprawa dróg dla manewru art odcu-  
dem ppanc/.

Szef artylerii pułkowej współpracuje ściśle ze szefem sztabu  
pułku /i pomocnikiem SS/ przy sporządzaniu planu oppanc, ze szki-  
cem ogni ppanc i przesakód i wydawaniu zarządzeń oppanc.

#### 4. ZADANIA ARTYLERII W OBRONIE.

Zadania artylerii w obronie są ściśle związane z kolejnymi  
okresami walki obronnej; zadania wypływają z potrzeb taktycz-  
nych poszczególnych okresów.

Walka obronna pułku piechoty dzieli się zasadniczo na  
następujące okresy:

- okres przygotowawczy,
- okres walki o przedni skraj;
- okres walki w głębi pozycji;
- okres przeciwdziałania drugiego rządu /odcodu/ pułku.

#### a/ Użycie artylerii w okresie przygotowawczym.

A. Gdy obronę organizuje się bez styczności z nieprzyjacielem  
zadaniem artylerii jest opóźnić moment wejścia nieprzyjaciela  
w styczność z pozycją obrony nadając mu przy tym możliwie

jak największe straty.

W niektórych wypadkach cała artyleria dywizyjna może po-  
ciągnąć część PGA do wykonania DNO i wsparcia walki CW w ramach  
ogólnego planu.

Wówczas PGA wysuwa część sprzętu na wyznaczone przez dca  
artylerii dywizyjnej stanowiska ogłowe na przednim skraju lub  
nawet przed nim i nawiązują współdziałanie z oddziałami wydziale-  
nym.

- B. Po zbliżeniu się npla do linii czat zadaniem PGA jest wsparcie  
walki czat i osłona ich wycofania się.

Zadaniem to wykonuje część PGA z tymczasowych SO.

Dca pułku piechoty stawia PGA zadanie wsparcia czat /nor-  
malnie jedna bateria do wsparcia czat przed frontem batalionu/  
i ewentualnie stawia także zadania ogniowe.

Wyznaczone baterie zajmują SO tymczasowe i wysuwają do  
rejonu czat obserwatorów, którzy prowadzą ogień bądź z własnej  
inicjatywy bądź to na zadanie dcy czaty.

Zadaniem baterii wyznaczonych do wsparcia czat jest:

- przygotować i wykonać wsparcie obrony czat,
- zapewnić osłonę wycofania czaty na pozycje główną.

Do ostatniego zadania może być podciągnięta również reszta dyonu,  
z którego została bateria wydzielona, lub nawet cała PGA.

W tym okresie walki czat cała PGA powinna zachować pełną  
gotowość do odparcia natarcia npla na przedni skraj obrony, ponie-  
waż nigdy nie jest wykluczone, że nieprzyjaciół nie przejdzie do  
natarcia bezpośrednio z marszu.

- C. Po wycofaniu się oddziałów wydziałowych i czat i przejściu npla  
do przedniego skraju obrony, lub w ogóle w wypadku gdy obronę  
organizują się w bezpośredniej styczności z nplą, zadaniem arty-  
lerii polega na przeciwdziałaniu przygotowaniu npla do natarcia.

Celem tego przeciwdziałania jest wybranie miejsca pro-  
wadzenia rozpoznania i obserwacji, gromadzenia sił i środków, wy-  
konywanie prac saperkich itp.

Zakres zadań i działań wydziału artylerii dla PGA określa dca  
artylerii dywizyjnej. Dca pp, w wyznaczonych przez dca SO stawia  
stawić PGA konkretne zadania w tym zakresie jakie cele lub jakie rejon  
celów i kiedy powinny się wykonać.

Do wykonania powyższych oddzielnych zadań ogniowych dca PGA  
wyznacza tak zw. plutony /działory/ /robocze, normalnie 1-2 na dyon,  
które prowadzą ogień ze stanowisk tymczasowych.

W celu uniemożliwienia nplowi rozpoznania ogarnięcia i liczebności artylerii, dowca PGA organizuje maskowanie ogniowe, wykonywane przez działa wędrownie. Dowca PGA opracowuje plan pracy dział wędrownych na podstawie rozkazu dowcy AD, który ustala ilość dział wędrownych, jaką powinna w danym dniu wystrzelić PGA, dzienne zużycie amunicji, rejonu SO, zadania ogniowe i terminy ich wykonania.

Dowca pp powinien znać plan użycia dział wędrownych. Zastawca on marszrutę dział i SO /w wyznaczonych przez dowcę AD rejonach/ oraz wydaje wskazówki dotyczące zachowania się poddziałów pułku, w czasie wykonywania zadań przez działa wędrownie.

D. W końcowym okresie przygotowań npla, gdy npl przystępuje do zajmowania podstaw wyjściowych do natarcia, wyższe dowództwo /armii lub frontu/, może zarządzić zapobieganie.

PGA znajdujące się na kierunku zapobiegania, lub w ogóle znajdujące się w odległości umożliwiającej im wykonanie ognia, biorą w nim udział wykonując ogień według planów opracowanych przez wyższe sztaby.

b/ Użycie artylerii w walce o przedni skraj

A. Pułk piechoty skupia do obrony przedniego skraju większość sił i środków.

Jeśli npl wyrusza do natarcia z podstaw wyjściowej położonej dość daleko od przedniego skraju obrony i naciera z czołgami, to główny wysiłek artylerii skierowuje się przeciwko czołgom.

Artyleria wykonuje ruchome ognie zaporowe /RZ/, według planu obrony ppano, dostawiając je jednak do rzeczywistej trasy posuwania się czołgów.

Jeśli npl naciera bez czołgów, co może zdarzyć się w terenie trudno dostępnym dla broni pancernej, lub gdy npl postanowi wesprzeć swoją piechotę dywizyjnymi czołgami dopiero w głębi obrony /np. przy natarciu na 3-ci rząd ciągły/ i użycie początkowo tylko niewielkiej ilości czołgów pułkowych, to cały ogień artylerii skupia się na nacierającej piechocie.

Dla odciążenia piechoty od czołgów, lub dla zwalczania piechoty nacierającej bez czołgów, użyte się może dział kalibru 122mm i 152mm, 76mm i moździerzy pułkowych i batalionowych.

Artyleria i moździerze występują jako ognie przygotowawcze do szeregu punktów na przedpolu, gdzie dostawiają swój ogień do położenia nacierającej piechoty i zwalczają ją ogniem pojedynczym.

czych baterii, lub w razie potrzeby całych dywizjonów, stopniowo zmniejszając celowniki, aż do stałych ogni zaporowych przed przednim skrajem.

Artyleria w tym okresie natarcia npla na przedni skraj wykonuje ogień albo w postaci ogni SZ, albo też ześrodkował ognia. W wypadku, gdy npl wyrusza do natarcia z podstawy wyjściowej leżącej blisko przedniego skraju, artyleria przeważnie przystępuje odrazu do wykonania SZ.

Zadania PGA na ten okres stawia dca pułku piechoty, a częściowo też dca artylerii dywizyjnej, w ramach ogólnego planu obrony dywizji. Jednym ze szczególnych obowiązków dcy pułku jest ściśle ustalenie w terenie, wspólnie z dca PGA planowanych stałych ogni zaporowych artylerii.

c/ Użycie artylerii w walce w głębi pozycji.

W wypadku włamania się npla w głąb pozycji obrony zadaniem artylerii będzie odgrodzenie ogniem rejonów włamań, aby w ten sposób uniemożliwić nplowi rozszerzenie jego powodzenia i podążanie odwodów. Jednocześnie <sup>artyleria</sup> niszczy npla, któremu udało się włamać wykonując ześrodkowania ogniowe na miejscu skupienia się sił nieprzyjacielskich, według z góry ułożonego planu, jak również na miejsca nieprzewidziane planem, jeżeli wymagają tego potrzeby taktyczne.

d/ Wsparcie artyleryjskie przeciwuderzenia drugiego rzutu

/odwoła/ pułku.

A. Przeciwuderzenia drugiego rzutu jest ważnym przełomowym momentem w walce obronnej pułku piechoty; wykonuje je zwykle jeden batalion, do którego dołączają pododdziały znajdujące się na kierunku przeciwuderzenia.

Dca pułku piechoty w okresie organizowania obrony wskazuje dcy PGA przewidziane podstawy wyjściowe i kierunki przeciwuderzeń, ustala ilość artylerii jaka należy wesprzeć batalion wykonujący przeciwuderzenie, oraz określa sposób wsparcia przeciwuderzenia. Zadania taktyczne stawia dca pp, który osobiście dowodzi przeciwuderzeniem.

We wsparciu przeciwuderzenia powinna wziąć udział w miarę możliwości cała PNA lub jej większa część. Może być także przewidziane wsparcie części dywizyjnej grupy artylerii i PGA sąsiednich pułków.

117

Doa PGA powinien przewidzieć odpowiednio do kierunków przeciwwuderzeń punkty obserwacyjne, przewidzieć i przygotować ewentualną zmianę frontu bateryj, a czasem /wyjątkowo/ również stanowisk ogniowych artylerii.

B. Zadanie artylerii w okresie wsparcia przeciwwuderzenia polega na osłonie zajmowania podstawy wyjściowej przez piechotę / i ewentualnie także czołgi / nie dopuszczając nieprzyjaciela do wstąpienia się w rejon podstawy, następnie na wykonaniu krótkotrwałej, ale gwałtownej nawały ogniowej, później - na wspieraniu nacierającej piechoty i czołgów przenosząc kolejno ogień na rozpoznane cele /środki ogniowe nieprzyjaciela, pododdziały jego piechoty & t.d./, w miarę posuwania się przeciwwuderzenia naprzód.

Po udanym przeciwwuderzeniu artyleria ściągają ogniem i odtworzą pierwotne ugrupowanie.

Jeżeli nplowi uda się zatrzymać przeciwwuderzenie, to piechota przechodzi do obrony, a artyleria ją wspiera.

### 3. UGRUPOWANIE BOJOWE ARTYLERII W OBRONIE.

Ugrupowaniem bojowym, nazywanym rozaleszczeniem w terenie poszczególne części oddziału przyjęte dla wykonania określonego zadania.

Elementami ugrupowania bojowego artylerii są:

- SO /główna, tymczasowa i zapasowa/,
- SO /PO, miejsce pracy sztabu i węzeł łączności/,
- stanowiska ciągników,
- punkt amunicyjny dywizjonu.

Doa artylerii, organizującej obronę, wyznacza poszczególnym grupom artylerii rejony PO i SO.

Doy grup działają przydzielone im rejony PO i SO pomiędzy swe dyony, dyony działają rejony pomiędzy baterie, a doy baterii wybistrają wreszcie własne PO i SO.

#### Punkty obserwacyjne

Cały system obserwacji w obronie musi być tak zorganizowany, by umożliwić danej jednostce artylerii obserwację w całym jej polu działania zasadniczym i przypuszczalnym.

Jako zasadę można przyjmować, że zapewnienie niezawodnej łączności między artylerią, a doą ogólnowojskowym, najłatwiej

osiąga się przez styczność osobistą ludzi, ludzkiej energii przez wspólne rozmieszczenie PO.

Jednak na dużą rozbieżność zdania dotyczących PO przez ludzi ogólnowojskowych i ludzi artylerii, posiadanie najlepszych PO nie zawsze będzie możliwe. Im niżej szczebel, tym będzie to trudniejsze do zrealizowania. Na szczeblu PAA zwykle do 100 pp i do 100 PAA będą mieli PO położone osobno siebie. Wyższe szczeble mogą być mogły również częściowo mieć PO wspólnie. Na szczeblu najniższym, kompania-bateria, wspólne rozmieszczenie PO może często okazać się niemożliwe. Dowódca kompanii musi mieć swój PO w obrębie swej kompanii, a dowódca baterii musi go mieć tam, skąd najlepiej widzi teren nie tylko przed kompanią, lecz również już na prawo i na lewo.

Jeżeli zaś chodzi o rozmieszczenie PO w terenie, to idąc od przednich linii szanując oddziały wysunięte punkty obserwacyjne będą się znajdowały w charakterystycznych miejscach piechoty, PO będą w zależności od szczebla obserwacji i obserwowania terenu w odległości 1-3 km bardziej w tył.

Naturalnie teren może nam narzucić inne rozmieszczenie. Główny PO /PO dow./ powinien zawsze oglądać na najdalej oddalony odcinek. Im wyższy szczebel obserwacji tym mniejszą część odcinka można objąć obserwacją z jednego PO.

Mimo, że wyznaczając rejon PO wyznaczamy go na głównym kierunku tj. na kierunku, na którym w/x nastąpić przewidywać powinny rozwinąć się główne działania, należy się zwrócić, że ciężkie walki przeniosą się na inny odcinek.

Musimy wtedy pozmienić swą obserwację na nowy kierunek. Dla wypracowania tej czynności wyliczenia i urządzenia zapasowe PO zapasowe.

### Stanowiska ogniowa

Właściwe rozmieszczenie artylerii na SO w obrębie ma duże znaczenie. Błędy popełnione przy wyborze rejonów SO mogą w przyszłości decydujący zawazyć na przebiegu walki.

Przy wyborze rejonów dla stanowisk artylerii trzeba uważać na cały szereg postulatów.

### Podział stanowisk ogniowych

Obrona składa się z kilku elementów. Dla wyjątkowo trudnych warunków i należy wykonywać z tych rejonów SO. Zależnie od warunków warunków można wykonywać zadania z SO głównych, pomocniczych,

zapasowych i pozornych, Najważniejszym zadaniem artylerii w obronie jest wsparcie walki o pozycję główną. Zadanie to spełnia artyleria ze swych głównych SO, z których nie wolno w zasadzie prowadzić ognia przed rozpoczęciem natarcia przez nieprzyjaciela.

Wszystkie inne zadania jak i wsparcie szaf, zwalczanie rozpoznania npla itp. wykonuje artyleria z SO tymczasowych.

Warunkiem nieodzownym, któremu musi odpowiadać każde SO jest, że powinno ono umożliwić wykonanie zadania ogniowego.

### Rozmieszczenie SO.

Artyleryjskie wsparcie obrony musi być wykonywane bez przerwy. Zagrożenie SO przez piechotę i broń pancerną npla powoduje konieczność samoobrony baterii lub zmiany SO. W jednym i drugim wypadku nastąpi przerwa w wykonywaniu zasadniczego zadania - wsparcia piechoty.

Stąd wniosek:

Artylerię należy ustawiać możliwie głęboko, by zapewnić nieprzerwane wsparcie obrony przedniego skraju, całej głębokości pierwszej pozycji i pierwszego rowu. drugiej pozycji bez zmiany SO. Rejonem spełniającym warunek ciągłości wsparcia na głębokości pierwszej i części drugiej pozycji, jest rejon za drugą pozycją, co w przeciętnych warunkach wynosi od 3,5 do 4,5 km. od przedniego skraju.

Większe odsunięcie artylerii do tyłu ułatwiłoby wprowadzić wsparcie drugiej pozycji, lecz pociągnąłoby za sobą budowę bardzo długiej linii telefonicznej, która jest bardziej wrażliwa na zepsucie się, zmniejszyłoby celność ognia artylerii i zmniejszyłoby zasięg ognia artylerii w głąb ugrupowania npla.

Drugim warunkiem właściwego rozmieszczenia artylerii na głównym SO jest danie jej możliwości wykonania manewru ogniem.

Widzimy, że dwa omówione warunki - ciągłość wsparcia i manewrowania ogniem narzucają przeciętną odległość zasadniczych SO pułkowej grupy artylerii w obronie od 3,5 do 4,5 km.

Można tu jeszcze dodać, że dla ułatwienia prowadzenia ognia w jednakowych warunkach przed całym odcinkiem pp jest pożądane, lecz dynamicznie nie konieczne, by SO były mniej więcej za środkiem odcinka pp.

Jednak spełnienie dwóch powyższych warunków to jeszcze nie wszystko. Musimy pamiętać, że w razie ujęcia przez npla większych sił pancernych zawsze jest możliwe uderzenie się broni

pancernej w głąb obrony, pomimo sprawności i ofiarności walczącej artylerii przeciwpancernej.

Do zwalczania broni pancernej musi być przygotowana cała artyleria.

Wynikają stąd dwa dalsze warunki, które należy uwzględnić przy wybieraniu <sup>lokalizacji</sup> rejonów SO a mianowicie:

- trzeba artylerię mieć ugrupowaną w głąb,
- trzeba ją rozmieszczać tak, by jej dać dogodne warunki walki z bronią pancerną.

Wymaganiem zachowania ugrupowania w głąb wynika stąd, że artyleria należy rozmieszczać bez przerwy, trzeba cały teren na którym działać musi dzielić, zorganizować obronnie.

Dla spełnienia tego warunku nie należy całą artylerię ustawić tak, jakby wynikało z warunków pierwszego i drugiego.

Dla stworzenia większej gęstości ugrupowania art. większość artylerii rozmieszczamy w rejonach określonych poprzednio, część /zwycię baterie ze dyon/ wysuwamy nieco bliżej do przedniego skraju.

Stacjonarna bateria wysuniętych do przodu nie mogą jednak być odcięte od dywizjonu - musi nie pozostać w ogniu łączności z pozostałymi SO, czyli odległość między nimi może wynosić najwyżej kilkaset metrów.

Rejon SO PBA winien być przede wszystkim wybrany na kierunku zagrożonym przez czołgi i jako taki wchodzi w ogólny system obrony przeciwpancernej w której wszystkie SO PBA muszą być ogniewo połączone między sobą.

SO PBA musi być ściśle połączona ogniewo z innymi elementami obrony przede wszystkim rejonem ppanc, batalionowymi rejonami, artylerią, skim ośrodkiem oraz z SO baterii przeciwlotniczych.

Ważnym jest dla zabezpieczenia baterii przed bezpośrednim natarciem czołgów umieszczenie ich tak, by SO były zabezpieczone naturalnymi przeszkodami ppanc, szczególnie na skrajach, gdyż od czołgów art. może skutecznie bronić się swym ogniem. W dążności do zapewnienia artylerii bezpieczeństwa nie można jednak iść za daleko tj. nie można wybierać SO w rejonach, na które czołgi w/g naszych przewidywań wyjść nie mogą. W tym wypadku należy dążyć aby samemu w miarę możliwości zrehabilitować, przygotować do obrony teren z zabezpieczeniem pól minowych, jaży, słupki ppanc itd.

Dobre SO powinno pozwolić na prowadzenie ognia na dystans już z odległości 1000 m.

W wypadku, gdyby wybór takiego SO był niemożliwy należy mieć przygotowane specjalne SO przeciwpancerne, które bateria zajmuje na sygnał alarmu ppanc.

Czasem na łatwo dostępnych i groźnych kierunkach rej. SO PGA może być wzmocniony szczególnie na skrzydłach 1-2 kopanymi czołgami.

Służba obserwacyjno-meldunkowa winna być zorganizowana na każdym szczeblu dowodzenia, w tym celu winny być zorganizowane własne posterunki alarmowe, które na wypadek wdarcia się czołgów alarmują SO artylerii.

SO moździerzy 82mm i 120mm w obronie rozmieszcza w odległości od 500 do 1500 m od przedniego skraju. Oczywiście, że moździerze 82mm ze względu na swoją donosność będą zawsze rozmieszczone bliżej natomiast moździerze 120mm mogą stać nieco głębiej.

SO dla moździerzy wybiera się na przeciwstokach, w jarach w wąwozach, w skrajach lasów z przeciwległej strony od npla, na niewielkich polanach, lub poprostu w lesie przy czym dla oczyszczenia pola ostrzału wycina się kilka drzew.

Należy podkreślić, że moździerzy nie wolno stawiać na kierunku możliwego działania czołgów, moździerze nie są zdolne do walki z czołgami, ponieważ tor pocisku jest strony.

Wymagania stawiane SO są podobne do wymagań jakie stawiamy dla stanowisk artylerii, z wyjątkiem wymagań odnośnie obrony przeciwpancernej.

### WSPÓŁPRACA ARTYLERII Z PIECHOTĄ.

A. Ścisła współpraca artylerii z piechotą jest podstawowym warunkiem powodzenia walki obronnej.

Pierwszym krokiem zapoczątkującym bezpośrednią współpracę dcy PGA z dca pułku piechoty jest referat dcy PGA. Współpraca występuje następnie podczas rozpoznania dcy pułku, a wreszcie dca PGA i jego sztab współpracują ze sztabem pułku przy opracowaniu planu współdziałania a także podczas planowania ogni przez PGA.

Równolegle dca PGA współpracuje z szefem artylerii pp.

Celem tej całej współpracy jest organizacja współdziałania artylerii z piechotą.

#### a/ Referat dcy PGA.

A. Referat dcy PGA powinien dostarczyć dcy pp niezbędnych danych do przeprowadzenia oceny sił własnych, będących jedną z ważnych podstaw decyzji.

W niektórych wypadkach dca pp może być wystarczająco poinformowany o przydzielonej mu artylerii, jej składzie zadaniach, itd. Wówczas referat dcy PGA zostanie ograniczony do odpowiedzi na kilka pytań jakich zażąda dca pp.

Jednakże obowiązkiem dcy PGA jest zawsze przygotowanie referatu, inaczey mówiąc przygotowanie sobie odpowiedzi na wszystkie możliwe pytania dcy pp.

Zawartość referatu i jego forma są różne w każdym poszczególnym wypadku. Podany niżej układ referatu należy uważać za jeden z możliwych wzorów:

- Skład PGA, stan liczebny pododdziałów artylerii, obecne ich rozmieszczenie, terminy zajęcia przez nie stanowisk ogniowych.

Znajomość stanu liczebnego pododdziałów artylerii wchodzących w skład PGA, szczególnie ilość dział, jest bardzo ważną dla dcy pp, ponieważ od tej ostatniej zależy nasycenie frontu artylerią i wydajność ogniowa grupy. Tak samo znajomość stanu moralnego pododdziałów i poziomu ich wyszkolenia.

Nie mniejsze znaczenie mają również informacje o przesunięciach jakich się dokonają artyleria w rejonie obrony pułku. Plan przesunięć opracowuje wyższy dca artylerii.

#### Termin gotowości artylerii.

Termin gotowości artylerii zazwyczaj nie pokrywa się z terminem gotowości piechoty. Nakazuje go dca artylerii dywizyjnej.

#### Nasycenie frontu artylerią i moździerzami.

Dca PGA przeprowadza obliczenia rachując osobno nasycenie dział i moździerzy strzelających ogniem pośrednim i osobno dział strzelających na wprost.

Do nasycenia ognia pośrednim wlicza się:

- wszystkie moździerzne baconowe, pułkowe i przydzielone;
- PGA;
- DGA, KGA, AGA w ilości podanej przez dca AB.

Do ognia na wprost liczy się:

- wszystkie działa pułkowe, baconowe, działa pancernie i przydzielone do ognia na wprost.

Suma nasycenia ognia pośredniego i ognia na wprost daje nasycenie całości.

Obliczenia nasycenia należy ogólnie przeprowadzać w formie załączonej tabelki z przykładem obliczenia.

NASYCENIE ARTYLERIA I MOZDZIERZAMI  
pasa obrony 45pp.

| Wysokość ogólna      | Działa    |            |            |           |       |          | Mozdzierze |        | Razem | szerokość rejonu obrony | Nasylenie na 1 km frontu | Nasylenie na 1 km. frontu. |      | Przemiarowanie na 1 km frontu |      |      |
|----------------------|-----------|------------|------------|-----------|-------|----------|------------|--------|-------|-------------------------|--------------------------|----------------------------|------|-------------------------------|------|------|
|                      | 76 mm h.b | 122 mm h.a | 152 mm h.a | 77 mm ap. | 45 mm | 50 mm 76 | 82 mm      | 120 mm |       |                         |                          | DGA                        | AGA  |                               |      |      |
| 1                    | 2         | 3          | 4          | 5         | 6     | 7        | 8          | 9      | 10    | 11                      | 12                       | 13                         | 14   | 15                            | 16   |      |
| Do ognia pośredniego |           |            |            |           |       |          |            |        |       |                         |                          |                            |      |                               |      |      |
| 45 pp.               | -         | -          | -          | -         | -     | -        | 27         | 6      |       |                         |                          |                            |      |                               |      |      |
| 1/76pah              | 12        |            |            |           |       |          |            |        |       |                         |                          |                            |      |                               |      |      |
| 2/76pah              | 12        |            |            |           |       |          |            |        |       |                         |                          |                            |      |                               |      |      |
| 3/15pal              | 12        | -          |            |           |       |          |            |        |       |                         | 5                        |                            | 3    | 5                             |      |      |
| Razem                | 12        | 24         | -          | -         | -     | -        | 27         | 6      |       |                         | 59                       | 13,8                       | 3    | 5                             | 21,8 |      |
| Do ognia na wprost.  |           |            |            |           |       |          |            |        |       |                         |                          |                            |      |                               |      |      |
| pat. 45pp            | 4         |            |            | 4         |       |          | 6          |        |       |                         |                          |                            |      |                               |      |      |
| Działa pionowe       |           |            |            |           | 9     |          |            |        |       |                         |                          |                            |      |                               |      |      |
| spappanc             | 24        |            |            |           |       |          |            |        |       |                         |                          |                            |      |                               |      |      |
| Razem                | 28        | -          | -          | 4         | 9     | 6        | 27         | 6      |       |                         | 47                       | 5                          |      |                               | 9,4  |      |
| Nasylenie ogólne     |           |            |            |           |       |          |            |        |       |                         |                          |                            |      |                               |      |      |
|                      | 40        | 24         |            | 4         | 9     | 6        | 27         | 6      |       |                         | 116                      | 5                          | 23,2 | 3                             | 5    | 31,2 |

Nasylenie ogólne wynosi 31 luf na 1 km. frontu.

Ugrupowanie PGA i rejonny zastrzeżone dla artylerii wyższych dtw.

Rejonny rozwinięcia artylerii wyznacza wyższy dca artylerii dywizyjnej. Dca pułku nie ma na to wpływu, lecz powinien być dokładnie poinformowany o rejonach stanowisk ogniowych PGA oraz innej artylerii w rejonie obrony pułku względnie w rejonie tyłków pułku.

Zadanie artylerii:

- Zadanie postawione dcy PGA przez dca artylerii dywizyjnej na odcinku pułku piechoty, do którego została przydzielona PGA i na korzyść sąsiadów.
  - Zadania sąsiadów na korzyść pułku.
  - Zadania PGA i ewentualnie RGA i AGA na korzyść pułku.
- Dca artylerii dywizyjnej, układając plan artyleryjskiego natarcia obrony planuje również niektóre zadania dla poszczególnych PGA.

Dca pp, któremu PGA podlega, oczywiście powinien być dokładnie poinformowany o wszystkich zadaniach jakie jego PGA otrzymuje od wyższego przełożonego oraz o ewentualnej pomocy jaką inne PGA lub DCA mogą okazać jej pułkowi.

Prasy działania - zasadniczy i przypuszczalny

Dca artylerii dywizyjnej wyznacza poszczególne grupy prasy działania, które zwracają się wzajemnie, do umocnienia i wzajemnego wykonania manewru ognia, o tym możliwościach Dca PGA jest obowiązany poinformować dca pułku.

Możliwości ogniowe.

Wiedza o możliwościach ogniowych artylerii jest potrzebna dcy pułku, by mógł on zorientować się w sile ognia artylerii, jako jednego z najważniejszych elementów obrony i postawić artylerii zadania zgodnie z jej możliwościami.

Pod pojęciem możliwości ogniowych rozumiemy na jakiej szerokości artyleria może wykonać współczesne ognie liniarne /SOZ, ROZ/ oraz jaką powierzchnię może objąć ześrodkowaniem ogniowym itd.

W obronie objęta się możliwością wykonania SOZ, ROZ /najbardziej typowe ognie obrony i ZO/ na cele ukryte w rowach, na wypadek zwalczania celów w okresie przygotowań npla do natarcia.

Możliwości ogniowe artylerii i możliwości ilustrują

tabela. /patrz skrypt "ogień", tabelka możliwości ogniowych artylerii/.

Obliczenia możliwości ogniowych PGA przeprowadzić można w formie tabelki jak niżej.

Możliwości ogniowe PGA - 12.

| Pododdz. | Podaje ognia         | SOZ w metrach | ROZ w biezących | Obwódniczenie celów liniowych i środków ognia | Tragi     |
|----------|----------------------|---------------|-----------------|-----------------------------------------------|-----------|
|          |                      |               |                 | powierzchniowych                              |           |
|          | 3/6 pal              | 300           | -               | 180                                           | 6         |
|          | 24 pah bez 1/24      | 1200          | 500             | 720                                           | 12        |
|          | 1/12 pa              | 900           | -               | 540                                           | 18        |
|          | <b>R a z e m</b>     | <b>2400</b>   | <b>500</b>      | <b>1440</b>                                   | <b>36</b> |
|          | 2komp. moźdz. 82 mm. | 400           | -               | 360                                           | 12        |
|          | moźdz. pułk. 120 mm. | 300           | -               | 180                                           | 6         |
|          | <b>R a z e m</b>     | <b>3100</b>   | <b>500</b>      | <b>1980</b>                                   | <b>54</b> |

Z tabelki tej wynika, że przy wykorzystaniu jak w przykładzie artyleria i moździerze mogą na odcinku obrony pułku wykonać równocześnie albo 3100 metrów biezących SOZ lub 500 metrów biezących ROZ lub obwódniczyć celów liniowych 1980 metrów biezących albo celów powierzchniowych 54 ha.

Amunicja

Doa PGA, powinien podać docp ilość amunicji, która może być w kolejnych okresach walki, następnie stan amunicji w dywizyjnym oraz jaka ilość amunicji zostanie zużyta na stanowiskach ogniowych. Powyższe zostaje uregulowane rozkazem docp id.

Doa PGA musi również zorientować docp pułku co do ogólnej ilości SOZ, ROZ i ZO jaka może wykonać artyleria w ciągu dnia walki w granicach przyznanej dotacji amunicji.

Obliczenie możliwości ogniowych bowiem orientacja tylko co do jednorazowego wykonania przez PGM ogni danego rodzaju, natomiast możliwość powtórzenia tych ogni /ile razy/ zależy jest od ilości dyspozycyjnej amunicji.

Propozycje dcy PGA odnośnie do wsparcia czat i osłony ich wycofania.

Po wysłuchaniu decyzji wstępnej dcy pp, dca PGA znając zadanie pp, i zamiar dcy pp, proponuje dcy w jaki sposób dca PGA zabezpieczy ogniem artylerii działanie czat oraz ich wycofanie.

Dca PGA winien podać, która bateria będzie wspierała czatę z jakich SO /rejon/. Niezależnie od tego, który dyon będzie mógł działać na korzyść danej czaty oraz jaką ilość artyleria osłoni jej wycofanie.

Propozycje wsparcia baonów 1-go rzutu.

Dca PGA winien zaproponować dcy pp, którymi dyonami i w jaki sposób będzie wspierał działanie baonów 1-go rzutu.

Jest to konieczne celem nawiązania współpracy między dca d. czat i dca baonu, przez co osiąga się ścisłejsze współdziałania między artylerią a piechotą.

Propozycje wsparcia przeciwuderzeń.

Dca PGA powinien na podstawie znajomości decyzji wstępnej dcy pp zaproponować sposób wsparcia zamierzonych przeciwuderzeń pp.

- jakie dywizjony wchodzące w skład PGA będą mogły wesprzeć przeciwuderzenie,
- z jakich SO,
- w jaki sposób i jakimi siłami będzie w tym czasie wspierania obrona na pozostałej części rejonu pp,
- czy będzie mogła artyleria i jakimi siłami wykonać odgrodzenie ogniowe, by nie dopuścić do rozprywu dalszych sił npla,
- w jaki sposób będzie wykonano przygotowanie i wsparcie przeciwuderzeń.

Referat dcy PGA ukazać dcy pp ocenę sił własnych i tym samym przygotowanie się do powzięcia decyzji.

Dalszym udogodzeniem współpracy dcy PGA z dca pp, jest wspólne rozpoznawanie rejonu obrony pułku, w czasie którego dca pp, decyduje swoją główną osłona ostatoczną.

Organizacja współdziałania z artylerią przez dcy pp.

Celem organizacji współdziałania jest takie zorganizowanie działania broni, w danym wypadku piechoty i artylerii

122

by zapewnić im możliwość działania w każdej sytuacji w sposób najbardziej celowy dla osiągnięcia wspólnymi siłami zwycięstwa.

Oznacza to, że działania artylerii zawsze powinny być ściśle dostosowane do potrzeb piechoty.

Inaczej mówiąc oznacza to, że artyleria powinna mieć możliwość wykonania w każdej sytuacji jaką może się wytworzyć w czasie walki ognia w tym miejscu, w tym czasie i tego rodzaju, jaki najpewniej przyczyni się do wykonania <sup>zajęcia</sup> przez piechotę.

By móc to osiągnąć konieczna jest bardzo dokładna znajomość dów artylerii zadań i planu współdziałania piechoty, niezawodna łączność z dowódcą ogólnowodjakowym oraz ustalenie sposobów wskazywania celów /kodowanie terenu/, wybór pozorów, wspólna dokładna znajomość punktów terenowych, do których artyleria ma przygotowane ognie.

Organizatorem współdziałania między piechotą i artylerią na szczeblu pp jest dowca pp.

Dla dowcy PCA podstawą do organizacji współdziałania są:

- rozkaz bojowy dowcy pp,
- rozkaz bojowy dowcy AD wraz z załącznikami.

Dowca pp w czasie rozpoznania stawia artylerii zadania grupując je wg. przewidywanych okresów i wariantów walki. Poza tym dowca pułku częstokroć precyzuje niektóre zadania ogniowe, nakazane przez dowcę artylerii dywizyjnej, wskazując dokładnie w terenie miejsca, gdzie należy położyć ogień.

Dowca pp stawia artylerii zadanie w formie taktycznej. To znaczy - dowca pp mówi np: odpiierać natarcie piechoty na kierunku a..... nie dopuścić do gromadzenia się wplu w rejonie ....., wesprzeć przeciwuderzenie w kierunku..... itd, a nie mówi - wykonać SOZ, ZO i t.p.

Dowca PCA na zadanie dowcy pp, powinien przedstawić w jaki sposób zamierza wykonać poszczególne zadania. Np. dowca pp dał zadanie: "nie dopuścić do natarcia z rejonu NN".

Dowca PCA po analizie zadania, terenu i swych możliwości może zaproponować np taki sposób wykonania: "Dla umożliwienia wplowi zajęcia podstapę wyjściowych przygotowuje ZO dwóch dyonów na rejon NN o powierzchni 12 ha, oprócz tego jeden z tych dyonów będzie gotowy do wykonania SOZ na linii XX, na wypadek, gdyby wpl po naszym ZO ruszył do natarcia".

Dca pp może się zgodzić z projektem lub wnieść poprawki.

Określenie technicznego sposobu wykonania ognia, ściślejszych granic celu w terenie, jest obowiązkiem dcy PGA. Ten moment współpracy dcy PGA z Dca pułku piechoty powinien być szczególnie podkreślony.

Należy bowiem jasno rozgraniczyć role obu osób.

Przy stawianiu zadań należy kierować się zasadą, że plamie się więcej ogni niż może wykonać artyleria równocześnie przy pełnym wykorzystaniu swych możliwości ogniosych, co do tego, które ogni zostaną wykonane w rzeczywistości, - decyzja zapadnie w czasie samej walki, w zależności od położenia.

B. Dca pp, rozpoczynając współdziałanie ustala wspólnie z dca PGA kadencje terenu i dozory, oraz sposoby wskazywania celów podczas przystępując do organizacji współdziałania omawiając kolejno wszystkie okresy walki obronnej.

A więc:

W okresie walki oraz dca pp ściska z dca PGA:

- wsparcie walki piechoty - iloma bateriami,
- zadania artylerii w tym okresie,
- rozmieszczenie PG i SO artylerii wspierającej szaty,
- kierunek wycofania się szaty oraz ustalone wycofania się szaty przez artylerię,
- uzgodni czas wystrzelania artylerii na przedpolu z obecnością własnych oddziałów na przedpolu.

W okresie przygotowywania się npla do natarcia i walki o przedni skraj.

Dca pp z dca <sup>PGA</sup> ustali w jaki sposób artyleria wykona postawione zadania przez dca AB, oraz uzupełni te zadania, stawiając swoje własne zadania, tak, by działania pułku było zabezpieczone ogniem artylerii uwzględniając:

- wzbranianie nplowi gromadzenia się na przedpolu obrony i na podstawach wyjściowych, przeszkadzanie mu w wykonywaniu obserwacji,
- odparcie natarć piechoty npla / wskazać w terenie kierunki z których natarcie może wyruszyć, oraz odciągnięcie obrony przed którymi należy przygotować SO. /
- osłona skrajów i styków ogniem artylerii,
- zadania współdziałania bazowego z pułkową baterią
- przypuszczalne kierunki natarć broni pancernej npla.

Dca pp stawia artylerii zadania również i w głębi własnego ugrupowania bojowego na wypadek złamania się npla w naszą obronę. To też w pierwszym rzędzie postawi zadania artylerii celem niedopuszczenia rozprzestrzenienia się npla w głąb naszej obrony, będą to Z0 i S02. Następnie określi dokładnie przeciwdzierzanie odvodu /II-go rzutu/ pp - a więc:

- oddziały przeznaczone do przeciwdzierzania ich rozmieszczenie,
- możliwe kierunki działań,
- możliwe podstawy wyjściowe na poszczególnych kierunkach,
- artyleryjskie wsparcie przeciwdzierzania,
- oraz manewr sprzętem - normalnie manewr wykonuje się możliwymi działkami a czasem nawet i działkami.

Również dca pp organizuje współdziałanie art. PGA z artylerią pułkową, która do PGA nie podlega.

Dca pp stawia artylerii zadania według okresów walki i przewidzianych przez niego wariantów działań pułku w obronie.

Na tej podstawie i na podstawie wyciągu planu AB dowódcy PGA i jego sztab opracowują plan ognia PGA i moździerzy i współpracują ze sztabem pułku przy układaniu planu współdziałania.

### U. Współpraca sztabów

Współpraca sztabów polega na nieustannym utrzymywaniu kontaktu pomiędzy sztabem artylerii i piechoty.

Sztaby powinny stale, przez cały czas, informować się wzajemnie i o wszystkim, co może mieć wpływ na działanie innej broni. Należy pamiętać, że artyleria i piechota mają różne możliwości zdobywania wiadomości.

Artyleria dysponuje licznymi punktami obserwacyjnymi wyposażonymi w doskonałe środki obserwacji, dzięki czemu może w wielu wypadkach mieć wiadomości z przedpola, szczególnie głębszego, o których nie wie sztab piechoty. I odwrotnie - piechota ma bardziej bezpośrednią styczność z nplem - ta droga również mogą być zdobyte niezwykle ważne wiadomości.

zupełnie niedopuszczalne jest zatrzymanie zdobytych wiadomości tylko dla użytku własnej broni.

Najszybsze poinformowanie bratajnego sztabu jest podstawową zasadą współpracy sztabów.

### 7. Rola dca PGA w organizowaniu art. zabezpieczenia obrony.

Dca PGA po rozpoznaniu i uspokojeniu wątpliwości z dca pp, wydaje następujące rozkazy:

- wyznacza baterie do wsparcia szat, wyznacza im rejony tymczasowych SO i PO,
- daje zadania ogniowe dyonem /bateriom/ do przygotowanie obrony pierwszej pozycji, określa ich kierunek zasadniczy, rejony SO i PO /rejony SO i PO dla PGA wyznacza dos AD a dla PGA dzieli je na poszczególne dyony /baterie/.
- określa normy zużycia amunicji i miejsca zaopatrywania,
- Podaje miejsca swego SD,
- Sposób i kolejność wstrzeliwania.
- Zarządzenia dotyczące dział wędrownych /zgodnie z planem dcy AD/.
- Terminy zajęcia SD i stopień ich rozbudowy,

Po wydaniu omówionych zarządzeń wydaje dca PGA swemu sztabowi wskazówki co do ułożenia planu ogni.

Dca dyonu /baterii/ po otrzymaniu zadania od dcy PGA i od dcy baonu, przeprowadza rozpoznanie z dcaami baterii /to rozpoznanie może być połączone z rozpoznaniem dcy baonu/. W czasie rozpoznania wyznacza baterie do wsparcia poszczególnych kompanii, wybiera lub wskazuje wybrane poprzednio dozory i cele pomocnicze, bada pas działania zasadniczy i przypuszczalny, zadania ogniowe, koduje teren.

Pracę dcy dyonu i jego sztabu kontroluje dca PGA osobiście względnie przez oficera swego sztabu

## 8. PLAN OGNI PGA I INNE DOKUMENTY.

Na podstawie rozkazu i wskazówek dcy PGA sztab grupy opracowuje plan ogni artylerii.

Plan ogni składa się z tabeli ogni i szkicu ogni.

W wypadku gdy organizujemy obronę bez styczności z nieprzyjacielem, należy wyzyskać w pełni okazję do możliwie szczegółowego zaznajomienia się z terenem, który w przyszłości zajmie npl. W tym celu należy:

- a/ rozpoznać możliwe rejony PO npl i stwierdzić zasięg ich obserwacji.
- b/ Rozpoznać możliwe SO możliwych npl,
- c/ Rozpoznać ukryte podejścia i rejony, w których npl może gromadzić się przed zajęciem podstawy wyjściowej;
- d/ Rozpoznać podstawy wyjściowe npl;

W wypadku styczności z nieprzyjacielem rozpoznanie trzeba będzie ograniczyć do studium mapy oraz rozpoznanie przez obserwacje ze swego ugrupowania.

W każdym wypadku należy szczegółowo zaznajomić się z organizacją swego pp., oraz wykonać przygotowanie topograficzne.

Szczególnością własnością planu ogni w obronie jest to, że układa się go w znacznym stopniu nie na podstawie określonych konkretnych celów, lecz na podstawie oceny terenu, przewidywanych działań npla i orientacyjnego planu działań dcy pp. Ogni przygotowuje się do punktów lub rajonów, które dopiero w walce mogą stać się celami.

Tym należy tłumaczyć przygotowanie ogni do dużej ilości punktów i oddziałów i że ilość przygotowanych ogni może kilkakrotnie przekroczyć wydajność ogniową artylerii.

Z całej dużej ilości przygotowanych ogni, w czasie walki może być wykonana tylko nieznaczna część, gdyż będą wykonane tylko ogni na cele, w których rzeczywiście znajdzie się npl.

Tym nie mniej cała praca przygotowawcza nie może być uważana za даромą.

Plan ogni zawierający dużą ilość ogni przygotowanych amunicji:

- a/ szybko wykonanie ogni przygotowanego poprzednio, a więc "ogni planowych"
- b/ łatwiejsze przeniesienie ogni na cele, które w toku walki wyjawiają się w pobliżu ogni zaplanowanych, a więc "ogni pozaplanowanych".

Dec. PGA po przeprowadzeniu rozpoznania z dcaami dyonu ogłasza rozkaz ustny, jeżeli pozwala czas ujmuje go na piśmie /w jednym egz./.

Tabela ogni jest to dodatek do rozkazu, rozwijający treść rozkazu bojowego w kolejności wykonania zadań ogniowych.

Jako dodatek do tabeli ogni jest dołączony szkic ogni, ilustrujący zadania ogniowe, podając je w odpowiedniej skali.

Dokumenty te sporządza się po wydaniu rozkazu ustnego przez dca PGA.

Oprócz wymienionych dokumentów artyleria prowadzi:

- mapę z naniesioną sytuacją własną i npla,
- plan rozpoznania dcy,
- plan obrony ppant,
- plan artyleryjskiego zapobiegania,
- plan ostrzeliwania,
- plan codziennych działań artylerii,
- plan rozpoznania artylerii,
- plan prac topograficznych,
- dziennik celów.

- dziennik rozpoznania
- szkic dozorów
- meldunki operacyjne i rozpoznawcze.

Oprócz wymienionych wyżej dokumentów bojowych sztab PGA prowadzi jeszcze dokumenty pomocnicze.

Do nich należą:

- referat docy PGA,
- dziennik zabezpieczenia materiałowego sprzętem, amunicją, transportem i mat. pednymi.
- mapa rozpoznawcza,
- schemat i rozliczenie sił i środków łączności,
- stolik ogniowy,
- szkic pól niewidocznych,
- ewidencję zdjęć lotniczych,
- plan kontroli.

#### 9. METODA PRACY SZTABU PGA PRZY UKŁADANIU PLANU OGNI.

Dla lepszego zrozumienia pracy sztabu docy PGA przy układaniu tabeli ognia grupy i planowaniu podziału zadań ogniowych pomiędzy jednostki, rozpatrzmy schematyczny przykład obrony pułku piechoty, wspartego przez PZA.

Przykład ten nie może być w żadnym wypadku uważany za schemat dający wzór dla wszystkich wypadków obrony. W każdym poszczególnym wypadku decyduje: zadanie, położenie i teren.

Przykład służy jedynie do zilustrowania sposobu, w jaki należy przystępować do rozwiązania, uwzględniając zawsze szczegółowo warunki, w jakich broni się dany pułk.

Przyjmijmy, że 45pp z przydzieloną PGA w składzie 76 pah bez 3 dyonu i 2/15 pah broni się w ugrupowaniu przedstawionym schematycznie na załączniku Nr.1.

Wszystkie oddziały o pełnych stanach statowych. Zgodnie z rozkazem docy 45 pp zadania wspierania otrzymały:

- 1/76pah - rejon obrony 1/45pp.
- 2/76pah - rejon obrony 2/45pp.
- 2/15 pah ma zadania: wsparcie przeciwuderzeń a do tego czasu jest dyonem podręcznym docy PGA.

Zadania wsparcia przeciwuderzeń w tym przykładzie omawiane nie będą - ograniczymy się do omówienia ułożenia planu ognia.

*Przykład ugrupowania 45pp z przydzieloną PGA-45 przedstawia następujący załącznik;*

125

A. od dcy AD.

- a/ dla osłony skrzydeł pułku przygotować ZO na WIELISZEWO i na WALICOW, każde siłami jednego dyonu.
- b/ na wypadek przełamania obrony, na odcinku prawego sąsiada przygotować ZO jednym dyonem na pld część lasu CHWALIBOGOWO dla wzbronienia nplowi gromadzenia sił w tym lesie.

Deca PGA otrzymał również wyciąg ze szkicu ogni dcy AD - zostały na nim podane ognie NR.1,6 i 19 /zakreskowane na szkicu załącznika Nr.4.

B. Od dcy 45pp.

- a/ wesprzeć czaty na wzg.107,4 i 112,3 każdą, ogniem jednej baterii.  
Niezależnie od tego, osłonić wycofanie czat każdej co najmniej siłami jednego dyonu.
  - b/ wzbronić nplowi gromadzenia żywych sił:
    - w lasku pld wsch WIELISZEWO;
    - w m. SKUBIANKA;
    - w m. DĄBROWKA, część płnc.
  - c/ Wzbronie nplskiej broni pancernej zajmowania stanowisk wyjściowych w lesie BOLSCHOW, a następnie odpiierać jej natarcie z tego lasku w kier. na STAROPOL.
  - d/ Odpiierać natarcia piechoty:
    - w kierunku na STAROPOL na odcinku 1200 m.
    - pod m. DĄBROWKA na odcinku 1200 m.
    - na pld skrzydle II baonu na odcinku 1200 m.
  - e/ w razie włamania npla wzbronie mu usadowienia się:
    - w pierwszym i drugim rowie ciągłym na odcinku 600 m od płnc granicy pułku;
    - w pierwszym i drugim rowie ciągłym na odcinku na wprost DĄBROWKA;
    - Flw. MICHAŁOW;
    - w m. TRZCIANKA.
- Niedopuszczyć do rozprzestrzeniania się npla:
- z m. STAROPOL i lasku pld wsch.
  - z drugiego rowu ciągłego na wsch. od m. DĄBROWKA,
  - z flw. MICHAŁOW w kier. wschodnim;
  - z lfw. MICHAŁOW i pld część m. DĄBROWKA w kier. pld.

- f/ Wsparcie przeciwuderzenia z dwóch pułku po osi: lasach 118,2 - m. STANOPOL dwoma dywizjami.
- g/ Jednocześnie dla 45pp/ ustalił z dcaami batalionów i szefem artylerii pułku, że zostaną przygotowane następujące ognie:
- a/ 20 dla obrony w kierunku: gromadzenia żywych sił:
- w lasku w kierunku lasu POLONIA - przygotowuje bat. moździerzy pułku i komp. moźdz. 1-go batalionu.
  - w lasku na zach od płd części DĄBROWKA - przygotowuje komp. moźdz. 1 batalionu.
  - w lasku na zach od płd części DĄBROWKA - przygotowuje bat. moździerzy pułku.
- b/ SOZ dla odparcia natarcia: - przed płd części DĄBROWKA - przygotowuje 1 i 2 batalion pułku i komp. moździerzy z 2 batalionu.
- c/ w razie wstąpienia się: - 20 komp. moździerzy 1 i 2 batalion na kierunku płd w kierunku STANOPOL dla uniemożliwienia gromadzenia żywych sił w tym lesie, oraz - SOZ przed tamtym rowem ciągłym na wyjściu z TRZCISZKA przygotowuje bateria moździerzy pułku i komp. moździerzy 2 batalionu.

Na podstawie wymienionych zadań powinien zostać dany plan ogólny plan ognia. Praca będzie polegała na określeniu sposobu wykonania każdego zadania, podziału zadań pomiędzy pododdziały, określeniu wymiarów i położenia każdego ognia, ustaleniu zasięgu amunicji itp.

Dobrze i szybko wykonaną pracę można osiągnąć tylko określony system pracy.

Żaden regulamin ani przepis nie reguluje systemu pracy przy układaniu planu ognia - daje to jedynie doświadczenie.

Proponowany poniżej system nie jest systemem ogólnie obowiązującym, jednak ułatwia i przyspiesza wykonanie pracy, dając przy tym możliwość sprawowania kontroli dla uniknięcia powtórzeń w rodzaju przepuszczenia jednego zadania, nierównomiernego podziału zadań między dywizjami itp.

Przed przystąpieniem do realizacji planu pracy nad układaniem planu ognia sporządzonej parę dokumentów pomocniczych, które obciążają nie są dokumentami pokazanymi przez regulamin, lecz bardzo

ułatwiają i przyspieszają pracę, wobec czego są godne polecenia.

a/ Robimy tzw. "zestawienie zadań ogniowych" w którym ujmujemy wszystkie zadania otrzymane od dcy AD i dcy pp, oraz określony sposób wykonania każdego zadania tj. rodzaj ognia i jego wymiary /załącznik Nr.3/

Sporządzamy "szkiełko ogni" - zwykle na oleocie:  
/załącznik Nr.2/

Wypełniamy "tabelę podziału zadań ogniowych" tj. dzielimy wszystkie zadania, ujęte poprzednio w "zestawieniu zadań" pomiędzy pododdziały wchodzące w skład PGA, uwzględniając wydajność ogniową każdego z pododdziałów /dyskusja/załącznik Nr.4/

Wypełnienie "tabeli ogni" przy posiadaniu gotowej "tabeli podziału zadań" i "szkiełka ogni" jest już niemal czynnością mechaniczną.

Oczytając uważnie zadania otrzymane przez dcy PGA - 45 zauważamy, że są one podane nie jednakowo - zadania otrzymane od dcy AD oraz zadania, które będą wykonywały pododdziały pułku i baonów/ zawierają nie tylko zadania taktyczne, lecz i sposób wykonania - np. "Dla wystronienia plweli groźniejsza 2 trych sierz" /zadanie taktyczne/ "przygotować zastrędkowanie ognia" /sposób wykonania/.

Zadania otrzymane od dcy pp zawierają tylko zadania taktyczne, nie zawierają natomiast wskazówek co do sposobu wykonania.

Powyższa niejednorodność ujęcia zadań wynika stąd że dca AD jako przełożony artyleryjski narzuca nie tylko zadania lecz i formy jego wykonania;

Co się tyczy zadań, które mają być wykonane przez pododdziały pułkowe lub baonowe, to dca pp po rozmowie z dcaami baonów i dca artylerii pułku ustalił również i sposób wykonania poszczególnych zadań taktycznych.

Nieco inaczej przedstawia się sprawa z zadaniami otrzymanymi przez dcy PGA od dcy pp.

Dca pp nie powinien w zasadzie narzucać dcy PGA sposobu wykonania zadań, ograniczając się jedynie do postawienia zadania taktycznego.

Naturalnie, że w praktyce często dca pp od razu sam postawi zadanie w formie, wyrażającej jednocześnie i zadanie taktyczne i sposób wykonania - np. "przygotować 500 na odcinku od - do". Postawienie zadania w takiej formie jest zupełnie dobre i będzie często miało miejsce.

W innych wypadkach lepiej jest jednak, gdy dca pułk pieszoty stawia tylko zadania taktyczne o sposób ich wykonania proponuje dca artylerii.

Nie oznacza to bynajmniej, by dca artylerii mógł narzucać sposób wykonania zadania, który dcy pp nie odpowiada, gdyż nie zapewnia należytego wykonania zadania.

Tabela ogni musi być zatwierdzona przez dce pp, a więc tym samym dca pp musi przyjąć lub odrzucić proponowany przez dce artylerii sposób wykonania każdego zadania.

Wypełnienie "Zestawienia zadań" i sporządzenie "szkicu ogni" /patrz zał. Nr. 1, 2 i 3/.

Obie wymienione prace wykonujemy równolegle.

Każde otrzymane zadanie analizujemy. Nanesiony go na ośce i umieszczamy w zestawieniu zadań. I tek:

Zadanie "A" /a/ patrz str. 33.

"Dla osłony skrzydeł pułku przygotować 20 na WIELISZEWIE i m. KALICOW, każde siłami jednego dyonu".

Wiemy, że dyon bb 122mm może jednocześnie wykonać 20 na powierzchni do 6 ha.

Badając mapę widzimy, że zarówno WIELISZEWIE jak i KALICOW są to miejscowości małe, nie przekraczające 6 ha. Zarysowujemy na ośce kontury 20 wpisujemy ich wymiary, oraz wpisujemy dane zadanie, /rozbijając go na dwa/ do "zestawienia zadań", - numerów ogni narazie nie stawiamy, zrobimy to po sponkądzeniu całego "szkicu ogni".

Zadanie "A /b/" postępujemy analogicznie, mimo że las jest dość duży, to jednak kładziemy ogień na powierzchni 6ha /maksymalna powierzchnia obezwładnienia jednego dyonu oraz wyraźny rozkaz dcy AD.

Zadania "B /a/" wsparcia czat przez wyznaczone baterie oraz osłony wycofania czat narazie nie ujmujemy w ogólnym planie ogni; zadania te rozpracowują dokładnie odpowiedni dcy dyonów w porozumieniu z dcami baenów, po czym przygotowane przez nich ognie zostaną wciągnięte do ogólnego planu PCA.

Zadania "B /b/" - wzbronie nplowi gromadzenia żywych sił:

- w lesku pła wsch WIELISZEWIE;
- w m. SKUPIANKA około 12 ha;
- płac część DĄBRÓWKA - około 12 /14/ ha.

Po zmierzeniu wyznaczonych obiektów na mapie otrzymujemy:

- lasok pld wsch WIELISZEWO - około 6 ha.
- wieś SKUBIANKA około 12 ha.
- pinc część DĄBRONKA - 12 ha.

Wyznaczając wymiary ogni dca PGA kieruje się również możliwością wykonania ognia przez jedną baterię - tj. na cele powierzchniowe 2 ha wobec czego określa rozmiary ognia, jako wielokrotność 2-oh - 6, 8, 10, 12 unikając o ile możliwe wymiarów 5, 7, 9 ha.

Przyjmujemy lasok za 6 ha, m. SKUBIANKA - 12 ha i pinc część DĄBRONKA - 12 ha.

Wciągamy te dane do zestawienia.

Zadanie "E/c/" - wzbronie niemieckiej broni pancernej zajmowania stanowisk wyjściowych w lesie BOLECHOW, a następnie odpięcie jej natarcie z tego lasu w kierunku na STAROPOL.

Analizując zadanie widzimy, że zawiera ono właściwie dwa zadania wymagające różnych sposobów wykonania:

- a/ wzbronienie zajmowania stanowisk wyjściowych w lesie BOLECHOW, może być wykonane za pomocą ZO, przy czym natężenie powinno być zdwojone - inaczej mówiąc, wymiary ognia powinny być brane jako 1/2 normy dla obeszładnienia sił żywych /patrz skrypt "ogień artylerii"/,
- b/ odpięcie natarcia broni pancernej na przedpolu wymaga zorganizowania ZOZ.

Wciągamy te zadania do zestawienia zadań. Zadanie pierwsze wymaga ZO na możliwie dużej powierzchni, co najmniej na całej szerokości wsch. skraju lasu i około 500 m, na głębokość.

Wymagałoby to ognia o powierzchni około 32 - 35 ha co znacznie przekracza możliwości PGA /3 dyony x 6 ha - 18 ha na cele żywe; a uwzględniając, że celem będzie broń pancerna:  $\frac{18}{2} = 9$  ha lub  $\frac{18.2}{2} = 9.1$  ha. Wybieramy wobec tego najważniejszą część lasu tj. jego skraj wschodni - 750 m, i na głębokość 150 - 160 m, co daje ogień o powierzchni 12 ha - w granicach możliwości PGA.

Wciągamy ten ogień do zestawienia z uwagą że cel wymaga podwójnego natężenia.

O tym, że ogień będzie przygotowany na głębokości tylko ok. 150 m, trzeba obowiązkowo zameldować dcy 45pp, i ew. prosić dcy 43 o pomoc ognia DGA.

Zadanie "b" - ruchomy ogień zaporowy, może być, przy wykorzystaniu wszystkich dyonów, wykonany na froncie do 750 m.

Pułkowej baterii moździerzy 120 mm, do ROZ angażować nie należy, można ją jedynie wykorzystać do nakładania ogni moździerzy na ogień artylerii dla oddzielenia piechoty od czołgów.

Zadania "B/d" - odeprzeć natarcie piechoty:

- z kierunku na STAROPOL na odcinku 1200 m.
- przed m. DĄBRONKA na odcinku 1200 m.
- na pół skrzydła baonu na odcinku 1200 m.

Wykonać zadanie odparcia natarcia piechoty npla, można stosując SOZ.

Wiemy że dyon HB 122 mm może wykonać SOZ na froncie 500 m. a trzy dyony na froncie 1800 m.

Zadanie wymaga wykonania SOZ na froncie 3500 m. Rzecz jasna że nie będziemy rozciągali ogni dyonów, ponad regulaminowe normy. Mimo, że dla pp chciałoby mieć 3500 m SOZ, to jednak możliwości PIA na to nie pozwalają.

Wobec tego przygotowujemy je tylko na najważniejszych kierunkach. Dla zamknięcia SOZ pozostałej części frontu wskazanej przez docę pp przygotowujemy na niej również SOZ, lecz przydzielimy je dywizjonom jako ogień dodatkowy z tym, że będą one wykonane ew. w drugiej kolejności.

Przystępujemy do ustalenia ogni na najważniejszych kierunkach i powiedzmy, że najważniejsze kierunki zamkną nam SOZ: B, C, D, R i S.

Wpisujemy je do zestawienia zadań B, C i D, oraz R i S które przydzielimy moździerzom.

Po zamknięciu najważniejszych kierunków stałymi ogniami zaporowymi wpisujemy do zestawienia SOZ A, E, F i przydzielamy dyonem, które będą wykonywane w miarę potrzeby w drugiej kolejności.

Po dokonaniu tej czynności przydzielimy SOZ które znajdują się w głębi naszej obrony przydzielając dywizjonom i moździerzom. Po wpisaniu do zestawienia wykreślamy na szkicu ogień.

Przy planowaniu SOZ należy również planować go i dla moździerzy baonowych pierwszego rzutu i moździerzy pułkowych.

Dla moździerzy baonowych baonu znajdującego się w drugim rzucie SOZ przed przednim skrajem nie planujemy ze względu na to że rozmieszczone one będą w ugrupowaniu baonu na drugiej pozycji.

Zadanie "B/e" - wymaga obezwładnienia npla ukrytego w rowach. Wykonanie w zasadzie powinno być uzależnione od tego, czy dane

odcinki rowów będą obserwowane czy nie.

W praktyce nie ma jednak dużej różnicy pomiędzy wykonaniem obezwładnienia w pierwszym lub drugim wypadku /patrz skrypt "ogień artylerii"/.

Ponieważ wykonanie ognia na własne rowy może być nakazane w momencie, gdy obserwacja zostanie częściowo zorganizowana, możemy przyjąć, że będziemy przygotowywali ogień jak do rowów niewidocznych tj. będziemy obliczali nie w m.b., a w hektarach.

W ten sposób otrzymane ognie, które w przyszłości oznaczymy Nr.Nr....11,12,13,14 i 15 /patrz zał.Nr.2/ wpisujemy je do zestawienia zadań i nanosimy na szkic.

Dalsze zadanie analizujemy w sposób analogiczny i również kolejną wciągamy je do "zestawienia zadań" i nanosimy na szkic ognia".

Po zakończeniu tej pracy nanosimy ogień na szkicu. Normalnie dozy PGA otrzymują od dozy AD pewną ilość numerów dla danego dnia swych ognia np. od 1 - 50 dla PMA - 45.

Numerować zaczynamy od prawego skrzydła po celów najdalej od do celów bliższych.

Szkic ognia uzupełniamy legendą, tj. tabelką zawierającą spis wszystkich ognia, ich wymiary oraz wskazówkę, który z pododdziałów może dany ogień wykonać. Szkic w swej ostatecznej formie powinien być podpisany przez szefa sztabu PGA.

Po zakończeniu omówionych prac przystępujemy do wypełnienia "Tabele podziału zadań ogólnych pomiędzy pododdziały" patrz zał. Nr.4.

Pracę rozpoczynamy od wpisania do trzeciej od góry rubryki poziomej wszystkich ognia, posługując się "zestawieniem zadań" tj. wpisujemy ZO od 1 do 19.

o wpisaniu Nr.19-go przedzielamy drugą poziomą rubrykę kreską na wysokości 19 - 20 i pośrodku wpisujemy - "zafrekwowanie ognia".

Następnie wpisujemy SZL - A, B, C itd. po czym wypisujemy nad nimi "Ogień zaporowy".

Po wypełnieniu rubryki trzeciej wypełniamy rubrykę czwartą wpisując do niej wymiary każdego ognia w hektarach lub hektarach dzielących. Z kolei przystępujemy do wypełnienia pierwszej rubryki pionowej; "pododdziały" - wypisujemy tu tylko wchodzące w skład PGA oraz baterie moździerzy pułkowych i kompanie moździerzy batalionowych.

Po wykonaniu tych prac wstępnych rozpoczynamy właściwy podział zadań.

Czym kierujemy się przy wykonaniu tej pracy ?

- 1/ Wyznaczamy dyonom ognie, i ile się tylko da, w pasach działania wspieranych baonów, a więc 1/76 pah w pasie 1 baonu, 2/76 pah - w pasie 2 baonu.
- 2/ Ognie o wymiarach nieprzekraczających możliwości jednego dyonu wyznaczamy w całości jednemu dynowi.
- 3/ Ognie o wymiarach większych dzielimy pomiędzy dwa lub trzy dyony oznaczając dla poszczególnych dyonów obok numeru małą literą.  
Dla uniknięcia oznaczenia ognia literą, co może wywołać nieporozumienia, można przy układaniu planu ognie większe od możliwości jednego dyonu dzielić na dwa trzy oddzielne ognie, nadając im oddzielne znaczenie. W ten sposób zamiast np 20 - 10 które ma 12 ha można zrobić dwa 20 po 6 ha itd.
- 4/ Przy podziale staramy się obciążyć wszystkie dyony równomiernie .

Po wykonaniu podziału sprawdzamy, czy wszystkie ognie zostały w pełni uwzględnione /dotyczy to przede wszystkim ogni, których wykonanie wymaga udziału dwóch lub więcej dyonów/.

Sprawdzamy również, czy dyony otrzymają mniej więcej jednakową ilość ogni do przygotowania:

W-przykładzie mamy,

1/76<sup>pah</sup> ma przygotować 6 zespołowań,

2/76 pah " 7 "

2/15 pah " 6 " czyli warunek równo-

miernego podziału został zachowany.

Podany w załączniku Nr.6. podział zadań nie jest bynajmniej jedyny. Można było np. 20 - 10 podzielić między 1/76 pah i 2/76 pah. Byłoby to usprawiedliwione tym, że cel leży w pasie 1 baonu. Przy takim podziale 1/76 miałyby 7 ogni a więc 2/76- 6.

Po wykonaniu w ten sposób podziału ogni wiemy, że każdy ogień jest przygotowany przez jeden dyon lub baterię moździerzy. Umożliwi to w przyszłości wykonanie ogni planowanych pod warunkiem że wszystkie dyony stale będą mogły prowadzić ogień. W wypadku zaś, gdyby jeden z dyonów dla jakichś przyczyn ognia prowadzić nie mógł to wykonanie za niego ognia przez inny dyon będzie wymagało dorywczego obliczenia danych, czyli sprowadzi się do wykonania ognia pozaplanowego.

Dla uniknięcia tej niedogodności możemy każdy ogień przydzielić dwu dyonom. Ponieważ przygotowanie ogni wymaga wykonania dużej pracy, a trzeba ją możliwie szybko wykonać, na początku ograniczymy się do jednego ogni na dyon. Po wykonaniu tej pracy będący mogli nakazać przygotowanie ogni przez inne dyony. W podobny sposób postępujemy przy podziale SOZ. Należy przy tym pamiętać, że każdy dyon /bateria/ może mieć jeden lub 2 ogni zaporowe na dany okres obrony. Z naszego przykładu widzimy że SOZ - D lub C musimy wyznaczyć do wykonania 2/76 pah, chociaż ogień nie leży w pasie działania dyonu. Nie jest to przeszkoda o charakterze zasadniczym, gdyż wszystkie dyony PGA muszą mieć możliwość działania w całym pasie PGA. Wyznaczamy 2-giemu dyonowi 75 pah SOZ - D a nie C, bo D leży bliżej pasa 2/76 pah niż SOZ - C.

Rozważając w powyższy sposób dzielimy wszystkie SOZ pomiędzy dyony.

#### Tabela ogni

Po wykonaniu podziału zadań pomiędzy pododdziały przystępujemy do końcowego etapu pracy - do wypełnienia "tabeli ogni" patrz zał. Nr. 5.

Praca polega właściwie na przepisaniu do odpowiednich rubryk zadań wyznaczonych poszczególnym pododdziałom.

Jako pracę dodatkową należy wykonać obliczenie amunicji na każdy ogień - praca nieskomplikowana i nie wymagająca objaśnień.

Jeżeli normy zużycia mają być wszędzie ściśle regulaminowe można dla skrócenia pracy ograniczyć się do wzamki "zużycie regulaminowe".

Podany w załączniku wzór Nr. 5 nie jest kompletny. Zadania /ognie/ dla wsparcia czoł i wsparcia przeciwuderzeń jeszcze nie zostały opracowane.

Trzeba pamiętać, że plan ogni w obronie powstaje w znacznej mierze "od dołu" tj. na wnioski doów dyonów wspierających poszczególne bataliony. Dotyczy to wszystkich dyonów a szczególnie mających zadanie specjalne - np. wsparcie czoł lub przeciwuderzeń

Dcy dyonów omawiają szczegółowo w terenie z doami baonów zadania swych dyonów i ogni, jakie mają być przygotowane dla wykonania tych zadań - przedstawiają je jako wnioski dcy PGA, który po ewentualnych poprawkach wciaga je do ogólnej tabeli ogni. Tabela ogni w obronie nie jest stała przez cały czas obrony. Narasta ona stopniowo w miarę rozpoznania npla i precyzowania się własnego systemu ogni.

Można nawet zarezykować twierdzenie, że tabela ogni w obronie nigdy nie jest dostatecznie gotowa - zawsze jest coś do dodania, do uaktualnienia, do poprawienia.

Im dłużej trwa obrona tym plan będzie bardziej dokładny i wszechstronny, a jednak zawsze jeszcze można będzie go ulepszyć.

W naszym przykładzie widzimy, że jak dotąd nie został przewidziany żaden ogień na przedzie DĄBROWKA. Dca PGA powinien zaplanować ogień albo jednego ze swych dywizyj, albo jednego z oddziałów nożniczych pułku i ten brak uzupełnić.

W przykładzie widzimy, że przygotowanych ogni jest znacznie więcej, niż można wykonać używając całej pozostającej do dyspozycji amunicji.

Układając plan ogni w obronie, dca PGA wie z góry, że z powodu dużej planowanej ilości zostanie zaprzęgniętych kilka ogni, lecz zostaną one wykonane szybko i dokładnie i tym właśnie tego chce piechota, a to jest właśnie głównym zadaniem planu ogni.

#### 10. ROZKAZODAWCTWO NA SZCZEBLIU PGA.

Dca PGA dowodzi swą grupą przy pomocy swego sztabu. Wynaję on w miarę potrzeby rozkazy i zarządzenia ustne, które muszą być przez oficerów sztabu zanotowane i przechowywane w aktach, oraz za pomocą rozkazów pisemnych.

Rozkazy pisemne mogą mieć rozmaitą formę. Jednym z podstawowych rozkazów jest plan ogni oddziałów przydzielonych.

Z innych rozkazów pisemnych musimy poznać i umieć opracować:

- rozkaz bojowy dcy PGA - wzór rozkazu podaje Wadencum Taktyczno-Techniczne str.174 Nr.13
- punkt "artyleria" do rozkazu bojowego dcy wspieranego pułku piechoty.

Cały rozkaz bojowy opracowuje sztab pułku piechoty, lecz dane dotyczące artylerii, powinien opracować sztab PGA na podstawie decyzji dcy pp i rozkazu wyższego przełożonego artylerii.

W wykonaniu powyższego sztab PGA powinien opracować i przekazać do sztabu pułku piechoty następujące dokumenty:

- a/ punkt "artyleria"
- b/ punkt "artyleryjski odwód ppanc"
- W punkcie artylerii należy podać:
  - 1/ Czas gotowości artylerii.

2/ Zadania /otrzymane od dcy AD i od dcy pp/  
według przewidzianych okresów walki.

3/ Skład PGA i dca.

Przykładowo punkt ten może mieć brzmienie następujące:

Punkt "artyleria" do rozkazu bojowego dcy 45pp:

Artyleria:

Gotowość ogniowa do...../data, w godzina/.

Zadania:

a/ wesprzeć szaty na wzgórzach 107,4 i 112,5 każdą ogniem  
jednej baterii;

b/ osłonić wycofanie się szat - każdą ogniem jednego  
dyonu;

c/ wzbronić nplowi gromadzenia żywych sił:

- w lasku pld wsoh WIELISZEW

- w SKUBIANKA,

- w DĄBROWKA część pdknocna;

d/ wzbronić nplowskiej broni pancernej zajmowania sta-  
nowiska w lesie BOLESZCOW - m.STAROPOL;

e/ odpierać natarcie piechoty:

- w kierunku na STAROPOL,

- w m.DĄBROWKA,

- na pld skrzydła pułku,

- osłonić skrzydła pułku w WIELISZEW i WALICOW,  
każdą ogniem jednego dywizjonu.

f/ w razie wdarcia się npla w obronę wzbraniać mu usado-  
wienia się:

- w pierwszym i drugim rowie ciągłym na odcinku 600 m  
od pldno granicy pułku;

- w pierwszym i drugim rowie ciągłym przed m.DĄBROWKA;

- w plw.MICHAŁOW;

- w m.TRZCIANKA;!

w pld.części lasu CHWALIBOGOWO.

Niedopuszczyć do rozprzeszczerzenia się npla z wymienio-  
nych rejonów w kierunku wschodnim, a z plw.MICHAŁOW i w kierunku  
południowym.

g/ Wesprzeć przeciwuderzenie odwołu pułku po osi 118,2-m:  
STAROPOL co najmniej dwoma dyonami.

PGA - 45 w składzie 76 pah i 2/77 pah.

Dca - dca 76 pah.

Punkt "artyleryjski odwól ppanc" powinien podawać:

a/ skład odwołu i jego dca;

b/ rejon zgrupowania,

c/ kierunki działania i rubieże rozwinięcia,

## 11. KIEROWANIE OGNIEM PCA W CZASIE WALKI.

Ogień planowany wywołuje się przez krótki rozkaz, np. "302-234" lub "302 -A" itp./praktycznie dla wywołania telefonicznego używa się zamiast np "302 -A" jakiegoś imienia, rozpoczynającego się z danej litery, np. "Alicja".

Natomiast wykonanie ogni pozaplanowych wymaga przygotowania technicznego, co z kolei wymaga czasu dla ześrodkowania dyonu /od 10 do 20 minut/ na otwarcie ognia pozaplanowego w obronie.

Tak ogień planowy jak i pozaplanowy mogą być otwarte:

- z inicjatywy dow. PCA, dow. dyonów lub baterii, na podstawie ich własnej obserwacji i oceny położenia;
- na rozkaz dow. pułku piechoty;
- na rozkaz dow. batalionu;
- na rozkaz dow. artylerii dywizyjnej.

Narunkiem koniecznym prawidłowego kierowania ogniem PCA jest dokładne znanie planu współdziałania, w jego możliwych wariantach, przez dow. PCA i wszystkich dow. pododdziałków artylerii.

W razie czasowej utraty łączności z piechotą artyleria, będąc zorientowana w zamierzeniach dow. pp i zadaniach poszczególnych pododdziałków pułku, może działać w dalszym ciągu skutecznie w własnej inicjatywy.

Artylerię w obronie obowiązują te same zasady co i piechotę "ani kroku w tył". Artylerii nie wolno bez rozkazu przełożonego, dow. pułku lub dow. artylerii dywizyjnej opuścić swoich stanowisk ogniowych nawet przy największym zagrożeniu przez npl. Artyleria musi wtedy przyjąć na swoich 50 walną, n. nacierającym nieprzyjacielem.

Odbito 125 egz.

na 52 matry. 1 egz. na 27 ark. + 1 załączn. luzem

Egz. Nr. 1 - 22. Sztab Generalny - Oddz. III. i IX

Egz. Nr. 3 - 4. Archiwum

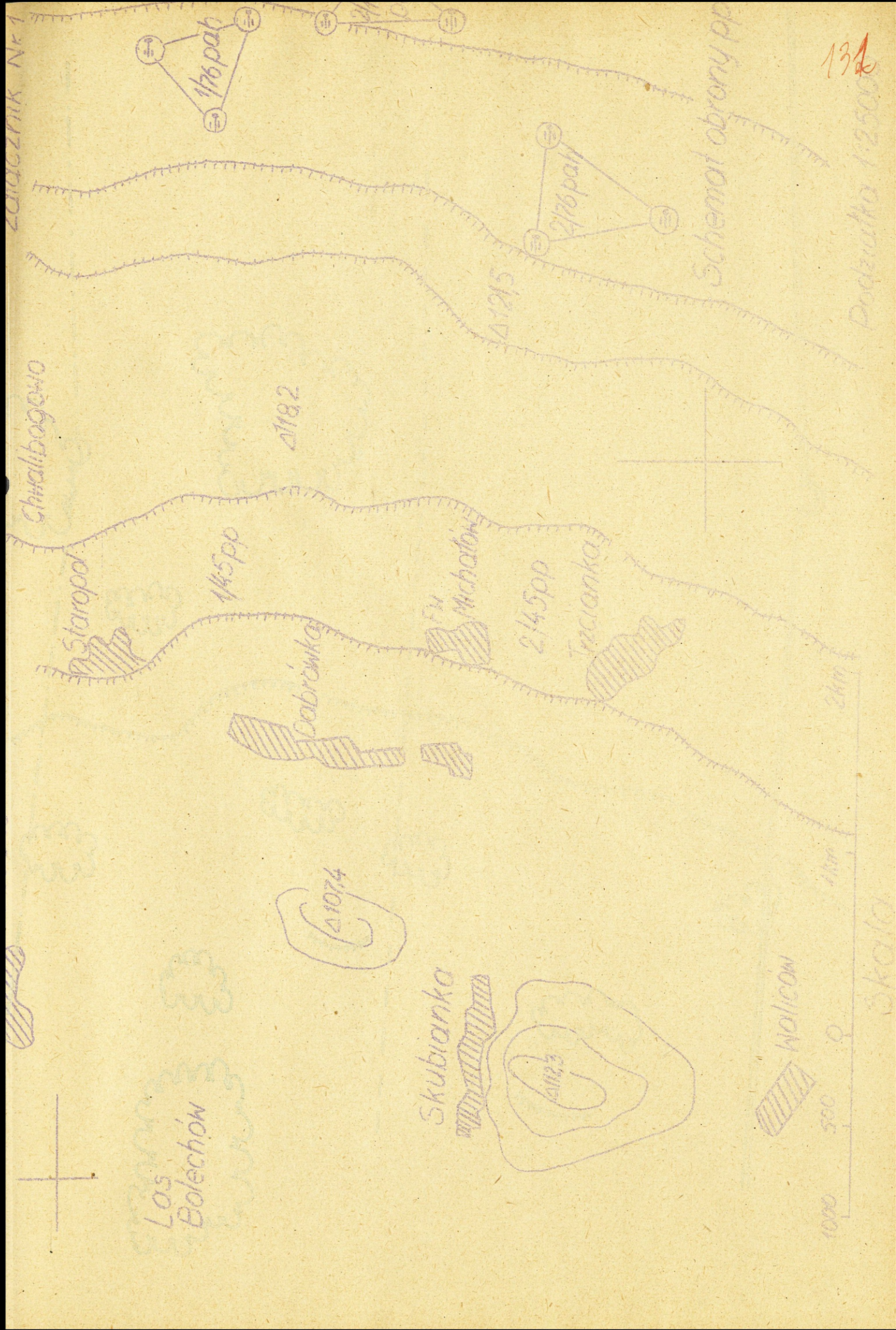
Egz. Nr. 5 - 125 Biblioteka Tajna

Wyd. mjr. Stanisławski

Druk S. S. Wojsk. 360/Wydz.

Dnia 27.11.1950r.

ZADACZNIK Nr 1



Las  
Bolechów



Skala

Schemat obrony pp

Podziemia 125000

Stnial bogorono

Staropól

145pp

Δ1182

Gabrówka

Skubianka

Michalów

2145pp

Incianka

Δ1215

276 pab

176 pab

1000

500

0

LEGENDA DO SZKICU CJNI

| L.p. | Rodzaj ognia. | Nr. lub nazwa ognia | wymiar | Przez kogo i ilona dyonami i b- |        |       | Bat. 120 mm | Komp 2 komp 82mm | 2 komp 82mm | si |
|------|---------------|---------------------|--------|---------------------------------|--------|-------|-------------|------------------|-------------|----|
|      |               |                     |        | teriami                         | przys. |       |             |                  |             |    |
| 1    | ZO            | 1                   | 6ha    | 6ha                             |        |       |             |                  |             |    |
| 2    | ZO            | 2                   | 12ha   | a 4ha                           | b 4ha  | c 4ha |             |                  |             |    |
| 3    | ZO            | 3                   |        |                                 |        |       | 6ha         |                  | 6ha         |    |
| 4    | ZO            | 4                   | 12ha   |                                 | a 6ha  | b 6ha |             |                  |             |    |
| 5    | ZO            | 5                   | 6ha    |                                 |        |       |             |                  | 6ha         |    |
| 6    | ZO            | 6                   | 6ha    |                                 |        | 6ha   |             |                  |             |    |
| 7    | ZO            | 7                   | 6ha    | 6ha                             |        |       |             |                  |             |    |
| 8    | ZO            | 8                   | 6ha    |                                 |        |       | 6ha         |                  |             |    |
| 9    | ZO            | 9                   | 6ha    |                                 |        |       |             |                  | 6ha         |    |
| 10   | ZO            | 10                  | 12ha   |                                 | a 6ha  | b 6ha |             |                  |             |    |
| 11   | ZO            | 11                  | 6ha    | 6ha                             |        |       |             |                  |             |    |
| 12   | ZO            | 12                  | 6ha    | 6ha                             |        |       |             |                  |             |    |
| 13   | ZO            | 13                  | 12ha   |                                 |        |       | 6ha         |                  |             |    |
| 14   | ZO            | 14                  | 6ha    |                                 |        | 6ha   |             |                  |             |    |
| 15   | ZO            | 15                  | 12ha   |                                 |        |       | b 6ha       | a 6ha            |             |    |
| 16   | ZO            | 16                  | 6ha    |                                 |        |       | 6ha         |                  |             |    |
| 17   | ZO            | 17                  | 6ha    |                                 |        | 6ha   |             |                  |             |    |
| 18   | ZO            | 18                  | 12ha   |                                 | a 6ha  | b 6ha |             |                  |             |    |
| 19   | ZO            | 19                  | 6ha    | 6ha                             |        |       |             |                  |             |    |
| 20   | SOZ           | A                   | 600    | 600                             |        |       |             |                  |             |    |
| 21   | SOZ           | B                   | 600    | 600                             |        |       |             |                  |             |    |
| 22   | SOZ           | C                   | 600    |                                 |        |       | 600         |                  |             |    |
| 23   | SOZ           | D                   | 600    |                                 |        | 600   |             |                  |             |    |
| 24   | SOZ           | E                   | 600    |                                 |        |       | 600         |                  |             |    |
| 25   | SOZ           | F                   | 600    |                                 |        | 600   |             |                  |             |    |
| 26   | SOZ           | G                   | 600    | 600                             |        |       |             |                  |             |    |
| 27   | SOZ           | H                   | 600    |                                 |        |       | 600         |                  |             |    |
| 28   | SOZ           | I                   | 600    |                                 |        | 600   |             |                  |             |    |
| 29   | SOZ           | K                   | 600    |                                 |        |       | 600         |                  |             |    |
| 30   | SOZ           | L                   | 300    |                                 |        |       | 300         |                  |             |    |
| 31   | SOZ           | S                   | 200    |                                 |        |       |             | 200              |             |    |
| 32   | SOZ           | T                   | 300    |                                 |        |       | 300         |                  |             |    |

Załącznik Nr. 3.  
Do skryptu "Użycie artylerii w obronie pp"  
I KURS 1950/1951 r.

139

ZESTAWIENIE ZADAŃ OGNIOWYCH  
PGA -45 w obronie

| Zadanie otrzymane od: | Z A D A N I E                                                                 | Kto wykonuje | Ujęte jako ogień | u w a -                                 |
|-----------------------|-------------------------------------------------------------------------------|--------------|------------------|-----------------------------------------|
| 1                     | 2                                                                             | 3            | Nr. Wynia-<br>ty | 5 1                                     |
| 1                     | 2                                                                             | 3            | 4                | 5                                       |
| Doy AD                | osłonić pnie skrzydło pułku w WIELISZEWO                                      | PGA          | 20-1 6ha         |                                         |
|                       | osłonić pld. skrzydło pułku w WALICOW                                         | "            | 20-6 6ha         |                                         |
|                       | Wzbronić nplowi gromadzenia żywych sił w pld. części lasu CHWALIBOGOWOX       | "            | 20-19 6ha        |                                         |
| Doy 45pp              | Wzbronić nplowi gromadzenia żywych sił w lasku pld. wsch. WIELISZEWO          | "            | 20-7 6ha         |                                         |
|                       | w m. SKUBIANKA                                                                | "            | 20-4 12ha        |                                         |
|                       | w m. DĄBROWKA część pnie                                                      | "            | 20-10 12ha       |                                         |
|                       | wzbronić nplskiej broni panc. zajmowanie stanowisk w lesie BOLECHOW           | "            | 20-2 12ha        | zastosować pod-<br>wójne na-<br>teżenie |
|                       | odpierać natarcie br. panc. i piechoty z lasu BOLECHOW w kierunku na STAROPOL | "            | SOZ "ZBIK" 750m  | w/g osobnego planu                      |
|                       | odpierać natarcie piechoty w kierunku na STAROPOL                             | "            | SOZ - A 600m     |                                         |
|                       |                                                                               | "            | SOZ B 600m       |                                         |
|                       | przed m. DĄBROWKA                                                             | "            | SOZ C. 600m      |                                         |
|                       |                                                                               | "            | SOZ D. 600m      |                                         |
|                       | na pld skrzydło 2 baonu                                                       | "            | SOZ E. 600m      |                                         |
|                       |                                                                               | "            | SOZ F. 600m      |                                         |
|                       | w razie wzięcia się npla wzbronić mu usadowienia się:                         |              |                  |                                         |
|                       | w pierwszym rowie ciągłym na odcinku 600m od pnie granicy                     | "            | 20-11 6ha        |                                         |
|                       | w drugim rowie ciągłym na odcinku 600m od pnie granicy                        | "            | 20-12 6ha        |                                         |

| Zadanie<br>otrzymane<br>od: | Z A D A N I E                                                                      | Kto wy-<br>konuje               | Ujęta<br>jako planowa<br>Nr. wy-<br>miary |               |
|-----------------------------|------------------------------------------------------------------------------------|---------------------------------|-------------------------------------------|---------------|
| 1                           | 2                                                                                  | 3                               | 4                                         | 5             |
|                             | w <del>określonym</del> rowie ciągłym na wach od DABROWKA                          | PGA                             | 20-16                                     | 6ha           |
|                             | w flw. MICHAŁÓW                                                                    | "                               | 20-17                                     | 6ha           |
|                             | w m. TRZECIANKA                                                                    | "                               | 20-18                                     | 12ha          |
|                             | Niedopuszczyć do rozprzestrzenia-<br>nia się nplia:                                |                                 |                                           |               |
|                             | z m. STAROPOL i lasku na płd wsch.<br>w kierunku wschodnim                         | SOZ<br>G                        |                                           | 600m          |
|                             | z drugiego rowu ciągłego przed<br>DABROWKA w kierunku wschodnim                    | PGA                             | SOZ<br>H                                  | 600m          |
|                             | z flw. MICHAŁÓW w kier. wsch.                                                      | "                               | SOZ<br>J                                  | 600m          |
|                             | z flw. MIŁWAŁÓW i płd części<br>DABROWKA w kierunku płd.                           |                                 | SOZ<br>K                                  | 600m          |
|                             | Wzbronąć plech. nplia gromadzenia<br>sił żywych:                                   | Bat.120<br>i komp.              |                                           |               |
|                             | - w lasku wsch BOLDUHOW                                                            | 82 z 1/45                       | 20-3                                      | 12ha          |
|                             | - w lasku zach od DABROWKA płd                                                     | Komp.<br>82 z 1/45              | 20-8                                      | 6ha           |
|                             | - w lasku zach od DABROWKA płd.                                                    | Komp. 82<br>z 2/45              | 20-9                                      | 6ha           |
|                             | - w lasku na wach stoku 112,3                                                      | bat.120                         | 20-5                                      | 6ha           |
|                             | Odplerać natarcia przed płd<br>częścią DABROWKA                                    | bat.120                         | SOZ<br>-R                                 | 300m          |
|                             |                                                                                    | Komp. 82<br>z 2/45              | SOZ<br>-S                                 | 300m          |
|                             | Wzbronąć nplowi gromadzenia ży-<br>wych sił w lasku płd wsch<br>STAROPOL           | Komp. 82<br>z 2/45              | 20-15                                     | 12ha          |
|                             | Niedopuszczyć do rozprzestrzenia-<br>nia się nplia w kier. wsch z m.<br>TRZECIANKA | Bat.120<br>i komp. 82<br>z 2/45 | SOZ<br>-T<br>SOZ<br>-U                    | 300 m<br>200m |



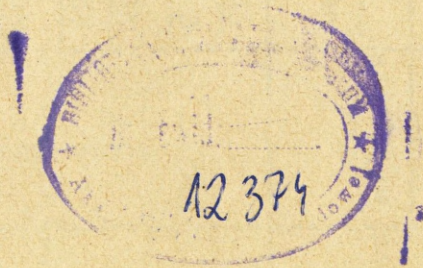
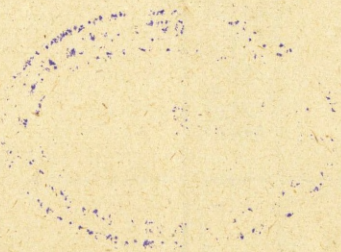
TABELA OGNI 42 W OBRONIE

| Pododdziały<br>wspierające          | Przygotowanie ognia                 |                           | Ruchomy ogień<br>zaporowy     | Staly ogień zaporowy<br>w głębi<br>obrony | Wsparcie<br>przeciw-<br>natarć |
|-------------------------------------|-------------------------------------|---------------------------|-------------------------------|-------------------------------------------|--------------------------------|
|                                     | Zesrodkowanie ognia<br>na przedpolu | w głębi obrony            |                               |                                           |                                |
| 2/76<br>pah                         | Z0 - 1<br>6 ha - 144 gr.            | Z0 - 11<br>6 ha - 144 gr. | R02 - ZBIK<br>250 m           | S0Z - A<br>600 m - 96gr.                  | S0Z 6<br>600 m - 96gr.         |
|                                     | Z0 - 2a<br>4ha - 122 gr.            | Z0 - 12<br>6ha - 144 gr.  |                               | S0Z - B<br>600 m - 96gr.                  |                                |
|                                     | Z0 - 7<br>6ha - 144 gr.             | Z0 - 19<br>6ha - 216"     |                               | S0Z - C<br>600 m - 96gr.                  |                                |
|                                     | Z0 - 26<br>Aha - 192 gr.            | Z0 - 14<br>6ha - 144 gr.  | R02 - ZBIK<br>250             | S0Z - D<br>600 m - 96gr.                  | S0Z - J<br>600 m - 96gr.       |
| 2/75<br>pah                         | Z0 - 4a<br>6ha - 144 gr.            | Z0 - 17<br>6ha - 144 gr.  |                               |                                           |                                |
|                                     | Z0 - 6<br>6ha - 144 gr.             | Z0 - 18<br>6ha - 144 gr.  |                               |                                           |                                |
|                                     | Z0 - 10a<br>6ha - 144 gr.           |                           |                               |                                           |                                |
|                                     | Z0 - 20<br>4ha - 192 gr.            | Z0 - 12a<br>6ha - 144 gr. | R02 - ZBIK<br>pas III<br>250- | S0Z - G<br>600m-96 gr.                    | S0Z - H<br>600m-96 gr.         |
| 2/15<br>pah                         | Z0 - 46<br>6ha - 144 gr.            | Z0 - 16<br>6ha - 144 gr.  |                               | S0Z - E<br>600m-96 gr.                    | S0Z - K<br>600m-96 gr.         |
|                                     | Z0 - 10b<br>6ha - 144 gr.           | Z0 - 18<br>6ha - 144 gr.  |                               | S0Z - R<br>300m - 48gr.                   | S0Z - T<br>300m-48 gr.         |
|                                     | Z0 - 2a<br>6ha - 144 gr.            | Z0 - 15b<br>6ha - 144 gr. |                               |                                           | S0Z - U<br>300m-48 gr.         |
|                                     | Z0 - 3b<br>6ha - 450gr.             | Z0-15a<br>6ha - 450 gr.   |                               |                                           |                                |
| Bat. 120<br>mm. moźdz.<br>pułku     | Z0 - 8<br>6ha - 450gr.              | Z0 - 13b<br>6ha - 450 gr. |                               |                                           |                                |
|                                     | Z0 - 5<br>6ha - 450 gr.             |                           |                               |                                           |                                |
|                                     | Z0 - 9<br>6ha - 450 gr.             |                           |                               |                                           |                                |
|                                     |                                     |                           |                               |                                           |                                |
| Bat. 120mm.<br>moźdz.<br>pułku      |                                     |                           |                               |                                           |                                |
|                                     |                                     |                           |                               |                                           |                                |
|                                     |                                     |                           |                               |                                           |                                |
|                                     |                                     |                           |                               |                                           |                                |
| Komp.<br>82mm.<br>moźdz.<br>3 baonu |                                     |                           |                               |                                           |                                |
|                                     |                                     |                           |                               |                                           |                                |
|                                     |                                     |                           |                               |                                           |                                |
|                                     |                                     |                           |                               |                                           |                                |

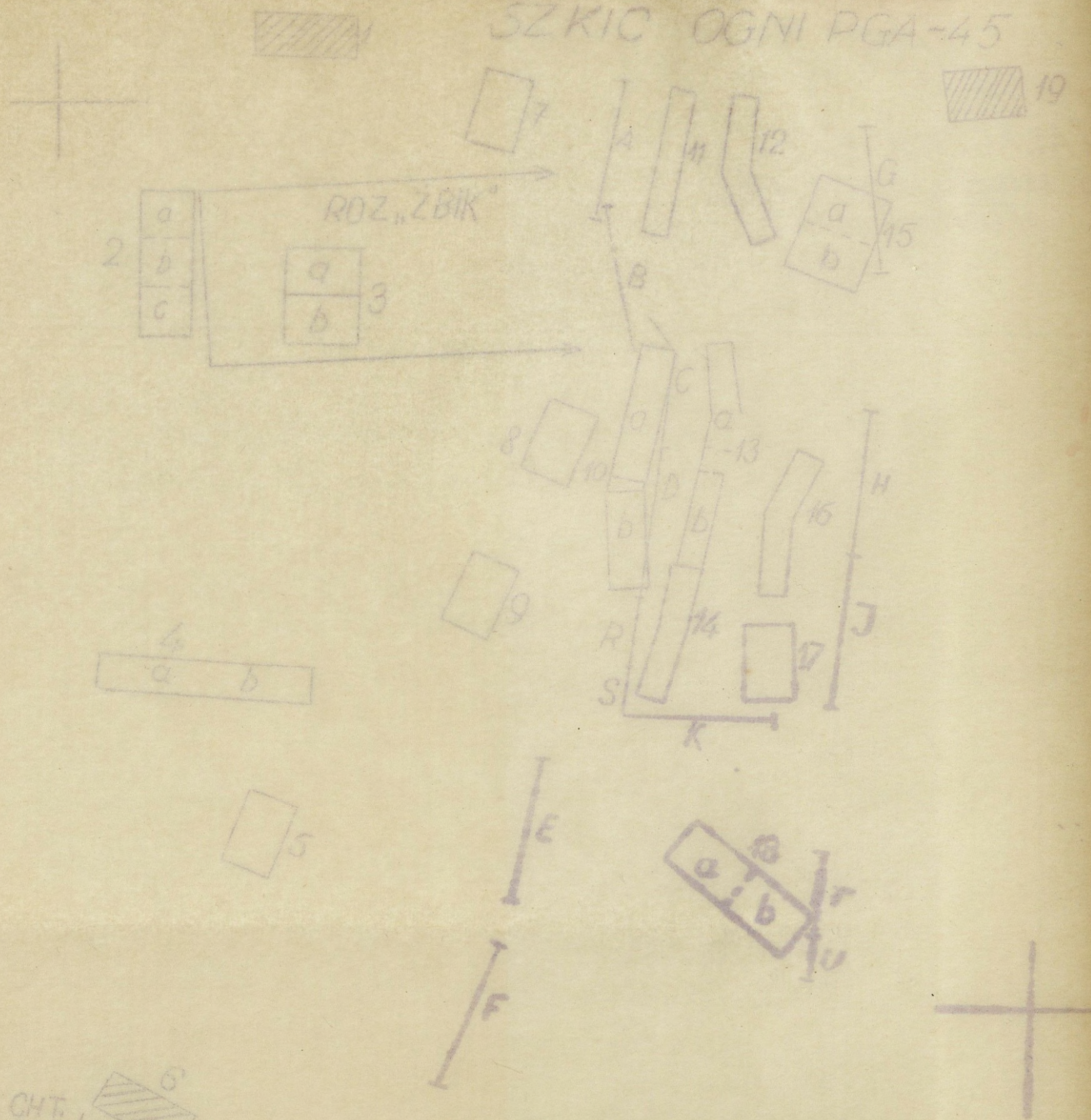
Dane zestawę wpisane po opracowaniu ich przez dowódcę dywizji w poręczniku  
z datą 1950 r.

W tym miejscu powinny być podane wskazówki co do uprzedzenia dozwolona do używania poszczególnych ognia, sygnali radiowe i świetlne, ilość amunicji dozwolona do używania w różnych okresach walk.

A



SZKIC OGNI PGA-45



~~TAJNE~~  
LgZ. Nr. ....

ZALĄCZNIK Nr 2  
do skryptu „Użycie artylerii  
w obronie pp”

0413

Wyk. CHT.  
Nr ks. 202 / kw. 1.  
Data 31.5.50.

