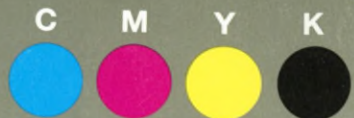




Grey Scale #13



A 1 2 3 4 5 6 M 8 9 10 11 12 13 14 15 B 17 18 19

AKADEMIA SZTABU GENERALNEGO  
Im. gen. br. K. Swierczewskiego

II KURS i KURS D-COW DYW.  
1950 - 1951 r.

TAKTYKA TYŁOW

"Z A T W I E R D Z A M"  
Z-CA KOMENDANTA ASG  
do spraw ogólnych

JANKOWSKI  
gen. bryg.

ZASADY ORGANIZACJI I PRACY TYŁOW DO W OBRONIE

Temat Nr. 209 maj. 14.... /wykład/

OPRACOWAŁ

WIKŁADOWCA T.T.

ANDRZEJEWSKI  
kpt. dypl.

157  
158  
Tajne  
Egz. Nr. .... 2

Dla wykł. dowców i szkuch. czy

0305

Archiwum Biblioteki Tajnej  
AKADEMIA SZTABU GENERALNEGO  
Im. gen. br. K. Swierczewskiego  
Dział delegator okr. 16  
Nr arch. 157-466

egz.

Archiwum Biblioteki Tajnej  
AKADEMIA SZTABU GENERALNEGO  
Im. gen. br. K. Swierczewskiego

Dział

Nr 0164

SPRAWDZIŁ

SZEF KATEDRY TT.

WISNIEWSKI  
plk. dypl.



Warszawa, październik 1950 r.



AKADEMIA SZTABU GENERALNEGO  
Im. gen. br. K. Świerczewskiego

II KURS i KURS D-COW DYW.  
1950 - 1951 r.

TAKTYKA TYŁOW

"Z A T W I E R D Z A M"  
Z-CA KOMENDANTA ASG  
do spraw ogólnych

JANKOWSKI  
gen. br. b. g.

ZASADY ORGANIZACJI I PRACY TYŁOW DŁ W OBRONIE

Temat Nr. 209 maj. 14.... /wykład/

OPRACOWAŁ

WYKŁADOWCA T. T.

*Andrzejewski*  
ANDRZEJEWSKI  
kpt. dypl.

157  
158

TAJNE 2  
Ege. Nr. ....

0305

Archiwum Biblioteki Tajnej  
AKADEMII SZTABU GENERALNEGO  
Im. gen. br. K. Świerczewskiego

Dział *deponator nr 46*  
Nr *ark. 157-266*

*egz.*

Archiwum Biblioteki Tajnej  
AKADEMII SZTABU GENERALNEGO  
Im. gen. br. K. Świerczewskiego

Dział \_\_\_\_\_  
Nr *0164*

SPRAWDZIŁ

SZEF KATEDRY TT.  
*Władysław*  
WISNIEWSKI  
plk. dypl.

BIBLIOTEKA GŁÓWNA - ARCHIWUM  
12370  
Obrona Narodu

Warszawa, październik 1950 r.

Dział \_\_\_\_\_

Nr \_\_\_\_\_

SPRAWDZIŁ

SZEF KATEDRY TT.

WISNIEWSKI  
plk. dypl.

Warszawa, październik 1950 r.

TEMAT: "Zasady organizacji i pracy tyłów DP w obronie."

C-3-1: Zapoznać z ogólnymi zasadami organizacji i pracy tyłów DP w obronie.

TRESC: \* I. Organizacja tyłów DP w obronie.

1. Właściwości organizacji tyłów DP w obronie.
2. Pas tyłów DP.
3. Ugrupowanie tyłów DP w obronie:
  - a/ DP pierwszego rzutu,
  - b/ DP drugiego rzutu,
  - c/ Jednostek wzmocnienia.

II. Organizacja pracy tyłów w obronie.

1. Zabezpieczenie materiałowe.
2. Organizacja dowożenia.
3. Ewakuacja i naprawy.

III. Dowodzenie tyłami.

IV. Różne czynności związane z dowodzeniem tyłami DP:

1. Ochrona i obrona.
2. Rozpoznanie kwatermistrzowskie.
3. Łączność.
4. Regulacja ruchu.

V. Wnioski ogólne.

OFERNA

## I. ORGANIZACJA TYŁÓW DP W OBRONIE:

### 1. Właściwości organizacji tyłów DP w obronie.

Warunki organizacji i pracy tyłów zależą przede wszystkim od okoliczności, w jakich dywizja przechodzi do obrony. Już doświadczenia Armii Radzieckiej w czasie Wielkiej Wojny Narodowej Związku Radzieckiego wykazały, że dywizja najczęściej przechodzi do obrony w bezpośredniej styczności z nieprzyjacielem. Wymaga to od tyłów dużego wysiłku i natężenia pracy.

Właściwości organizacji i pracy tyłów we współczesnej obronie wynikają z jej cech charakterystycznych.

Głębokie urzutowanie obrony wymaga głębokiego ugrupowania tyłów, a tym samym głębszych niż w natarciu rejonów tyłów pułków i partii tyłów dywizji.

Wyrzeczem uparczości obrony jest trwałość jej komórek powodująca konieczność trwalszej niż w natarciu rozbudowy i silniejszego przywiązania do terenu urządzeń tyłowych pułków pierwszego rzutu dywizji oraz konieczność natrądszenia dodatkowych zapasów na odcinkach pułków /a w szczególności w batalionowych rejonach obrony/.

Aktywność obrony wymaga zapewnienia możności szybkiego podjęcia urządzeń tyłowych drugiego rzutu lub odwodów dywizji oraz zabezpieczenia materialnego przeciwwuderzeń.

Wyrzeczem obrony przeciwpancernej jest umieszczenie urządzeń tyłowych za naturalnymi i sztucznymi przeszkodami przeciwpancernymi oraz odsuwanie ich od kierunków zagrożonych przez czołgi nieprzyjaciela.

Obrona przeciwdesantowa wymaga zapewnienia warunków pracy w szczególności dla tyłów dywizji. Osiąga się to przez wyznaczenie sił i środków dla ochrony urządzeń tyłowych oraz ustalanie mechanizmu dowożenia i sposobu zaopatrywania na wypadek lądowania desantu w rejonie DPZ.

Dla zabezpieczenia sił żywych i sprzętu technicznego przed ogniem artylerii i lotnictwa:

- przestrzega się ściśle reguł maskowania,
- buduje się schrony i szczeliny,
- odsuwa się urządzenia tyłowe od głównych osi komunikacyjnych /zwłaszcza prostoliniowych/,
- organizuje się ochronę przeciwpożarową.

## 2. PAS TYŁÓW DP.

Pas tyłów dywizji służy dla należytego rozmieszczenia i rozwinięcia pracy jednostek i urządzeń tyłowych DP. Pas tyłów dywizji z reguły otrzymuje dywizja pierwszego rzutu. Boczne linie rozgraniczenia i tylną granicę pasa tyłów DP wyznacza dowódca korpusu, a przednią granicę pasa tyłów dywizji /tylną granicę rejonów tyłów pułków piechoty/ wyznacza dowódca dywizji.

Szerokość pasa tyłów DP jest zależna od szerokości obrony /zadań bojowych/. W terenie o przeciętnym ukształtowaniu może wynosić do 10 km.

Cała głębokość tyłów dywizji wynosi do 30 km., z tego głębokość rejonów tyłów pułków wynosi do 12 km., a głębokość pasa tyłów DP wynosi do 18 km.

Za tym powierzchnia pasa tyłów DP łącznie z rejonami tyłowymi pułków piechoty pierwszego rzutu wynosi do 300 km.<sup>2</sup>, a w obronie na szerokim froncie nawet do 750 km.<sup>2</sup>. Natomiast powierzchnia pasa tyłów DP bez rejonów tyłów pułków piechoty wynosi do 180 km.<sup>2</sup>.

Pas tyłów DP powinien zabezpieczyć jej potrzebną sieć dróg, celem wykorzystania jej dla dowożenia do jednostek dywizji zapasów materiałowych i dla przeprowadzenia ewakuacji. Przyjmując, że średnio w Polsce i w Europie zachodniej na 100 km.<sup>2</sup> przypada 80 km. dróg, w tym 30 km. dróg bitych, otrzymamy, że na powierzchni 300 km.<sup>2</sup> pasa tyłów dywizji wypadnie średnio około 240 km. dróg, w tym około 90 km. dróg bitych.

Przy równomiernych podziałach dróg na wszystkie kierunki powinniśmy mieć w pasie tyłów DP dwie, trzy drogi wzdłuż pasa tyłów DP, w tym jedną drogę bitą.

Sieć drogowa w pasie tyłów ma podstawowe znaczenie dla organizacji należytego zaopatrywania jednostek dywizji, oraz dla organizacji sprawnie działającej ewakuacji. Dlatego też TRWBP mówi, że ilość dróg w warunkach normalnych winna wynosić:

- a/ na pułk piechoty - jedna droga od dywizyjnego punktu zaopatrywania do przedniego skraju,
- b/ na dywizję piechoty - dwie drogi prowadzące od źródeł armijnych do DPZ.

Drogi dowozu i ewakuacji do dywizyjnych punktów zaopatrywania organizuje się i utrzymuje siłami i środkami armii.

Drogi dowozu i ewakuacji z dywizyjnych punktów zaopatrywania do pułkowych punktów zaopatrywania organizuje się i utrzymuje siłami i środkami dywizji.

Dowódca dywizji ponosi odpowiedzialność za stan tych dróg w swoim pasie tyłów, a utrzymanie względnie doprowadzenie ich do stanu używalności poleca dcy saperów dywizji i kwatermistrzowi, którzy wspólnymi siłami i środkami powinni czynności te wykonać.

W związku z tym kwatermistrz DP musi ściśle współpracować z dca saperów dywizji, w zakresie wyboru dróg oraz przydziału sił do prac przy ich odbudowie i utrzymaniu.

Wybór dróg dl. dowozu i ewakuacji przeprowadza kwatermistrz względnie szef służby samochodowej na podstawie mapy, uaktualnienie wyboru przeprowadza się następnie w czasie rozpoznania.

Przy wyborze dróg dowozu i ewakuacji należy unikać szos głównych / magistralne/, gdyż szosy te będą zwykle pod ścisłą obserwacją lotnictwa nieprzyjaciela. Jednocześnie należy przewidywać i przygotować drogi zapasowe dl. możliwości wariantowania ruchu na wypadek uszkodzenia którejs z dróg dowozu i ewakuacji.

O ile warunki na to pozwalają, w obronie powinno się wyznaczać osobną drogę dowozu i osobną ewakuacji.

Ruch po drogach w pasie tyłów DP przy organizowaniu obrony w bezpośredniej styczności z nieprzyjacielem odbywa się zasadniczo w nocy.

### 3. UGRUPOWANIE TYŁÓW DP W OBRONIE.

#### a/ DP pierwszego rzutu.

Jednostki i urządzenia tyłowe muszą być ugrupowane i przystosowane do warunków obrony tzn. rozwinięte i rozmieszczone w rejonie tyłów odpowiednio głęboko, wzdłuż dróg dowozu i ewakuacji, w rejonach trudno dostępnych dla czołgów, dobrze maskowanych oraz odpowiednio zabezpieczonych przed ogniem artylerii i lotnictwa; urządzenia tyłowe powinny być powiązane wzajemnie środkami łączności.

W pasie tyłów, jaki otrzymuje dywizja w obronie, w większości wypadków istnieją warunki dla wygodnego rozmieszczenia jednostek i urządzeń tyłowych dywizji, stosownie do stawianych im wymagań oraz zapewnienia im dostatecznej komunikacji. Urządzenia tyłowe należy tak rozmieszczać, aby mogły one bezpiecznie i sprawnie

wykonywać swoje zadania.

Przy rozmieszczeniu jednostek i urządzeń tyłowych należy brać pod uwagę stan dróg dojazdu, warunki maskowania, specyficzne warunki /woda, opał i inne/ oraz warunki obrony. Warunki obrony wymagają więc rozmieszczenia urządzeń tyłowych dywizji na większej głębokości. Przy grupowaniu bowiem na bliskich odległościach urządzenia tyłowe dywizji mogą ponieść straty od ognia artylerii nieprzyjaciela, co utrudni lub sparaliżuje ich pracę.

Zabezpieczenie urządzeń tyłowych dywizji przed działaniem ognia artylerii i lotnictwa osiąga się przez szerszą rozbudowę tych urządzeń, a mianowicie przez budowę schronów dla punktów opatrunkowych i obsługi punktów zaopatrywania oraz szczelin dla sprzętu i materiałów. Rozbudowę tych urządzeń przeprowadzają jednostki tyłowe przy technicznej pomocy saperów i ludności cywilnej oraz siłami własnymi. Dłuższą trwającą obroną pozwala na rozbudowę i ulepszenie tych umocnień i komunikacji; w tym zakresie wymagana jest pomoc saperów. w szerszym zakresie Urządzenia tyłowe DP w obronie grupuje się więc następująco:

D P O - Za pierwszym pasem obrony, w odległości do 10 km. od przedniego skraju głównego pasa.

D P Z - Za drugim pasem obrony, w odległości do 30 km od przedniego skraju głównego pasa /przed trzecim pasem/.

W rejonie DPZ rozmieszcza się poza tym:

- drużyna rzut dowództwa DP,
- kompanię transportowo-samochodową,
- dywizyjny punkt zbrórki uszkodzonych pojazdów mechanicznych,
- warsztat mundurowo-taborowy,
- punkt lekko rannych,
- piekarnię polową i dywizyjny ambulans weterynaryjny / bliżej tyłowej granicy pasa tyłów DP w pobliżu źródeł wody/.

W obronie dla wytworzenia chleba wykorzystuje się piekarnie miejscowe, bądź też buduje się piece mechaniczne, natomiast piece mechaniczne czyści się i doprowadza do pełnej gotowości. Dlatego też piekarnia polowa w obronie może znajdować się w pewnym oddaleniu od DPZ. Zależy to od warunków wykorzystania piekarni miejscowych względnie od warunków terenowych umożliwiających budowę pieców naziemnych.

Wymienione odległości są odległościami orientacyjnymi. Faktyczne odległości zależą od charakteru i formy obrony.

Ważne odwołanie i grupowanie jednostek i urządzeń tyłowych

własnych oraz jednostek wzmocnienia wydaje dca dywizji. Wytyczne te służą za podstawę dla pracy kwatermistrza.

B. Ugrupowanie tyłów DP drugiego rzutu.

Tyły dywizji drugiego rzutu rozmieszcza się w rejonach dla niej zastrzeżonych w pasie tyłów dywizji pierwszego rzutu.

Jej jednostki tyłowe są ugrupowane i częściowo rozwinięte tzn. pracują tylko te, które muszą zabezpieczyć jej życie.

Z chwilą otrzymania konkretnego zadania bojowego i wprowadzenia do walki, dywizja drugiego rzutu otrzymuje pas tyłów na ogólnych zasadach. Swoje urządzenia tyłowe grupuje i rozwija wtedy w wyznaczonym jej pasie tyłów.

C. Ugrupowanie tyłów jednostek wzmocnienia DP.

Tyły jednostek wzmocnienia rozwijają się w pasie tyłów dywizji pierwszego rzutu w rejonach dla nich ~~zastrzeżonych~~ przez dca./kwatermistrza/ dywizji pierwszego rzutu, ~~o ile tego nie uregulował~~ dca korpusu.

Tyły dyonów artyleryjskich rozwijają się między trzecią pozycją i drugim pasem obrony /3 - 5 km. od SO/.

Tyły pułków artyleryjskich - w rejonie drugiego pasa lub przed drugim pasem / 6 - 8 km. od SO/.

Tyły brygad artyleryjskich w odległości 15 - 20 km. od SO.

Tyły batalionu czołgów - w rejonie ~~tyłowych~~ wyjściowych.

Tyły brygad pancernych - w odległości 15 - 20 km. od przedniego skraju.

Przy rozmieszczeniu jednostek tyłowych artylerii kwatermistrz DP współpracuje z szefem uzbrojenia.

## II. PRACA TYŁÓW DP W OBRONIE.

### 1. Zabezpieczenie materiałowe.

Jednym z czynników wchodzących w zakres gotowości bojowej oddziałów, za którą ponosi pełną odpowiedzialność dowódca, jest ich stan zabezpieczenia materiałowego. Wojska w każdej sytuacji bojowej powinny być nakarmione, obute, ubrane, zabezpieczone w amunicję i niezbędne środki techniczne. Głównym zadaniem tyłów w obronie jest za-

Na właściwe zabezpieczenie walki składają się następujące czynniki:

- właściwa organizacja zaopatrywania,
- sprawna praca jednostek tyłowych,
- dostateczna ilość środków materiałowych.

Źródłami zaopatrywania dla DP są:

- stacje wyładownicze,
- stacja zaopatrywania/baza armijna/
- wysunięte składy armijne,
- czołówki bazy armijnej.

Ze stacji wyładowniczych dywizja pobiera zaopatrzenie własnymi środkami. W innych wypadkach sposób dowozu reguluje armia.

Organizacja zaopatrywania polega na właściwym urzutowaniu i rozdzieleniu między oddziały środków materiałowych /amunicji, materiałów pędnych, żywności/ przyznanych przez dowódcę korpusu na zabezpieczenie obrony.

W zakresie zabezpieczenia materiałowego należy odróżnić dwa okresy:

- okres przygotowawczy,
- okres właściwej obrony.

Okres przygotowawczy charakteryzuje się potrzebami olbrzymiej ilości materiału saperskiego oraz zużyciem stosunkowo nieznacznej ilości amunicji i materiałów pędnych.

Okres walki obronnej charakteryzuje się zużyciem dużej ilości amunicji, zwłaszcza na głównym kierunku natarcia nieprzyjaciela, co wymaga już w okresie przygotowawczym gromadzenia zapasów amunicji w pasie obrony dywizji na zabezpieczenie okresu walki.

Zużycie materiałów pędnych i smarów w okresie przygotowawczym dla wozów bojowych jest nieznaczne, natomiast samochody transportowe zużywają duże ilości MPS ze względu na ich wytężoną pracę w zakresie dowozu.

Zużycie żywności i paszy w okresie przygotowawczym i samej obrony jest jednakowe jednak już w okresie przygotowawczym gromadzi się dodatkowe zapasy na zabezpieczenie walki w okrażeniu względnie walki w szczególnych warunkach atmosferycznych.

Materiałowe zabezpieczenie dywizji osiąga się przez gromadzenie dodatkowych zapasów na okres walki, utrzymywanie zapasów ruchomych, uzupełnianie ich przez dowódz. z tyłu i wykorzystanie zasobów miejscowych oraz zdobycz wojenną.

Organizując obronę należy uzupełnić zapasy ruchome do normy, a w przewidywaniach trudności w dowożeniu w okresie natarcia nieprzyjaciela oraz wzmożonego zużycia amunicji gromadzi się i składa na ziemi dodatkowe zapasy amunicji niezależnie od posiadanych zapasów ruchomych. Zostaje więc stworzona dodatkowa sieć punktów amunicyjnych organizowanych w kompanijnych i batalionowych rejonach obrony, batalionowych węzłach i pułkowych oraz dywizyjnym rejonach ppanc. jak i na stanowiskach ogniowych artylerii. W pewnych wypadkach jak wiosenne i jesienne roztopy oraz w ośrodkach oporu, przygotowanych do walki okrażonej gromadzi się również zapasy żywności, a nieraz i wody. Te zapasy mają szczególnie ważne znaczenie w wypadku okrażenia, kiedy zaopatrywanie może realizować się tylko kosztem posiadanych zapasów w oddziałach.

Zaopatrywanie w amunicję i MPB opiera się na dowożeniu. Natomiast zaopatrywanie w żywność przede wszystkim opiera się na eksploatacji zasobów miejscowych, co ułatwi pracę transportu, który będzie mógł lepiej zabezpieczyć oddziały walczące w te materiały, które nie można otrzymać z zasobów miejscowych.

Zapasy na zabezpieczenie obrony /amunicja, dodatkowa żywność/ powinny być zerządzone w odpowiednim czasie i ilości oraz odpowiednio urządzane włąb na poszczególnych pozycjach obronnych i szczególnie zaopatrywać<sup>nie</sup> Wysokość gromadzonych zapasów w poszczególnych rejonach obrony jak i normy zużycia w toku walki ustala dowódca dywizji w ramach wysokości i norm zużycia ustalonych przez dca korpusu. Podstawą zabezpieczenia materiałowego są przede wszystkim zapasy złożone w rejonach obrony oraz rejonach i węzłach ppanc.

W pierwszym okresie walki obronnej, charakteryzującą się narastaniem znacznych sił na kierunku głównego uderzenia nieprzyjaciela względnie na skrzydłach głównego uskupowania nieprzyjaciela ma szczególne znaczenie manewr środkami materiałowymi, polegający na przesuwaniu urządzeń i zapasów bądź z głębi, zawczasu tam nagromadzonych, bądź też przesuwanym z biernych lub mało aktywnych odcinków.

## 2. Organizacja dowozu.

Organizacja dowozu opiera się na planie zabezpieczenia materiałowego. <sup>W</sup> w pierwszym okresie walki

Ustabilizowanie odległości pomiędzy poszczególnymi punktami zaopatrzenia stwarzają, że ogniwa dowozu są stałe i obroty środków transportowych są pełne, tzn. że środki transportowe krążą po tych samych ogniwach i po przekazaniu ładunku wracają do punktu wyjściowego.

Podstawą zasadą dowozu: "dowóz w przed" stosuje się w toku walki, przede wszystkim na kierunku głównego uderzenia nieprzyjaciela. Natomiast w okresie przygotowania oraz w odniesieniu do dywizji i pułków piechoty. Organizacja dowozu opiera się na maksymalnym i racjonalnym wykorzystaniu środków transportowych.

<sup>więc</sup> O okresie przygotowawczym będą miały zastosowanie zasady zarówno "dowozu w przed", jak i "dowóz do siebie". Okres przygotowawczy w obronie jest najbardziej wyjątkowym okresem pracy w zakresie dowozu. W okresie tym należy dowozić, oprócz wskazanych zapasów, dużą ilość materiałów saperskich dla rozbudowy umocnień. Środki zaś transportowe muszą być doprowadzone <sup>do</sup> stanu pełnej używalności.

Poza tym kwaterymistrz dywizji w wypadku niedostatecznej ilości dywizyjnych środków transportowych może wykorzystać środki transportowe pułków i jednostek wzmocnienia przy przestrzeganiu jednakże zasady równowagi, wysiłku poszczególnych środków.

Na podstawie ustalonych w planie zabezpieczenia materiałowego ilości zaopatrzenia, jakie ma być dowieziona do poszczególnych oddziałów dywizji, zaplanowanej kolejności dowozu oraz posiadanych środków transportowych, szef wydz. org. - plan. opracowuje plan dowozu w obronie w pierwszej kolejności dowozi się środki i sprzęt saperski oraz amunicję dla pierwszej pozycji.

Do planu dowozu powinny być włączone również potrzeby na środki transportowe dołów broni i szefów służb. Kolejności dowozu ustala się w dywizji.

Plan dowozu jest jednocześnie planem racjonalnego wykorzystania środków transportowych w okresie przygotowawczym.

## 3. Evakuacja i naprawy.

### a/ Pomoc lekarska i ewakuacja sanitarna.

W celu udzielenia pomocy lekarskiej batalion sanitarny dywizji rozwija DPO i PLR.

162  
163

Uratowanie życia rannemu w bardzo dużym stopniu zależy od organizacji ewakuacji sanitarnej. Ewakuację w obronie wykonuje się na ogólnej zasadzie "Ewakuacji do siebie" i "wojaka przez człowieka".

Ewakuacja rannych z pola walki w obronie jest pierwszym i najważniejszym zadaniem tyłów, gdyż ranny, niewycwakuowany na czas, może dostać się w ręce nieprzyjaciela, a pozostawienie jego na polu walki pod silnym ogniem nacierającego nieprzyjaciela może spowodować ponowne ranienie go lub śmierć.

Dla ewakuacji rannych i chorych z oddziałów walczących wykorzystuje się samochody sanitarne, przy pomocy których ewakuuje się ciężko i średnio rannych, zaś lekko rannych ewakuuje się powracającym opróżnionym transportem ogólnym.

Każdy dowódca, niezależnie od ewakuacji przeprowadzanej przez szczebel wyższy, w obronie obowiązany organizować własne środki transportowe, wykorzystując wracające puste środki transportowe i dowozić rannych do punktu opatrunkowego szczebla wyższego, ażeby jak najszybciej rannego wywakuować z rejonów zagrożonych.

Jednostki wzmacnienia przeprowadzają ewakuację rannych i chorych do najbliższych punktów opatrunkowych pułków i dywizji piechoty.

Jednym ze szczególnie ważnych obowiązków służby zdrowia w obronie jest organizacja zabezpieczenia przeciw epidemicznego urządzeń obronnych i wojsk oraz w porozumieniu: z szefem wydziału mund. tab. organizacja dezynfekcji, kąpieli i prania bielizny, a w porozumieniu z szefem służby przeciwchemicznej organizacja punktów sanitarno - kwaterujących.

#### b/ Pomoc i ewakuacja weterynaryjna.

Zabezpieczenie weterynaryjne opiera się na podobnych zasadach jak zabezpieczenie sanitarne.

#### c/ Naprawy i ewakuacja materiałowo-techniczna.

Rozmieszczenie i warunki pracy warsztatów naprawczych w obronie są zazwyczaj dogodniejsze, aniżeli w natarciu.

Poza tym istnieje możliwość wykorzystania i przygotowania urządzeń miejscowych do pracy na rzecz wojska, a tym samym istnieje możliwość szerokiego rozwinięcia napraw.

Dlatego też w okresie przygotowawczym stawia się zadania doprowadzenia całego sprzętu bojowego w miejscu jego uszkodzenia do pełnej przydatności użytkowej przy jednoczesnym ograniczeniu

ewakuacji uszkodzonego sprzętu.

Natomiast w okresie walki obronnej należy starać się jaknajwięcej uszkodzonego sprzętu ewakuować do tyłu, a jedynie drobne naprawy organizować na miejscu wypadku.

Plan napraw i ewakuacji materiałowo - technicznej obejmuje zwykle okres przygotowawczy i okres prowadzenia walki i w tym czasie ustalają:

- hierarchię i kolejność napraw/ewakuacji/,
- czasokresy naprawy,
- przydział jednostek do poszczególnych warsztatów pod względem opieki technicznej.

Etapy ewakuacji wystrzelonych łusek, opakowań, złomu metalowego, zdobyczy wojennej itp. pokrywają się z podstawowymi punktami zaopatrywania w dany materiał i sprzęt, a więc cały materiał pochodzący w zakres działalności szefa uzbrojenia będzie ewakuowany opróżnionym transportem amunicyjnym do DPZam, inne materiały opróżnionym transportem gospodarczym do DPZ z. Uszkodzone pojazdy mechaniczne ewakuuje się na DPZ u p.m., organizowanych w rejonie DPZ.

#### d/ Ewakuacja ludności cywilnej

Przeprowadza się ją według specjalnego planu nadesłanego przez korpus.

### III. DOWODZENIE TYŁAMI.

Praca kwatermistrza DP w zakresie organizacji dowodzenia tyłami w okresie przygotowawczym polega na: /z chwilą otrzymania zadania bojowego i zarządzeń kwatermistrza korpusu /.

- wydaniu niezbędnych zarządzeń dla szefów służb i decyzyj jednostek tyłowych,
- przeprowadzeniu rozważań celem przygotowania dla decyzyj DP elementów potrzebnych do powzięcia decyzji /rozważań i decyzji szefów tyłowych/.

Decyzyje DP wraz z decyzją bojową wydaje wytyczne dla tyłów, które w obronie powinny jeszcze zawierać:

- przypuszczalne najważniejsze kierunki działań piechoty i broni pancerniej nieprzyjaciela i rejonów rozmieszczenia tyłów,
- przypuszczalny termin<sup>w</sup> którym nieprzyjaciel będzie mógł głównymi siłami przejść do natarcia /termin gotowości tyłów/,
- rejon i dodatkowe zapasy, jakie winny być złożone i urzutowane w poszczególnych rejonach obrony oraz na punktach amunicyjnych,

w

- sposób wykorzystania transportu celu dowozu zaopatrzenia dla organizacji obrony,
- sposób ochrony i obrony tyłów, a w szczególności obrony przeciwdesantowej.

Zgodnie z decyzją dcy DP kwatermistrz:

- wydaje wytyczne oficerom służb,
- przeprowadza rozpoznanie kwatermistrzowskie,
- wydaje zarządzenia w sprawie przegrupowania jednostek tyłowych,
- opracowuje odrębny plan kwatermistrzowski,
- opracowuje i wydaje rozkaz kwatermistrzowski,
- przeprowadza kontrolę organizacji i pracy tyłów.

W czasie walki dowodzenie tyłami polega na:

- utrzymaniu stałej łączności z pierwszym rzutem detwa DP i jednostkami tyłowymi dywizji oraz kwatermistrzami pułków i jednostek wzmocnienia,
- ścisłej współpracy kwatermistrza z szefem sztabu,
- zapewnieniu u ciągłości zaopatrywania i ewakuacji /zwłaszcza rannych i uszkodzonego sprzętu/,
- ciężkiej kontroli wydawanych rozkazów,
- systematycznym ewidencjonowaniu zmian w położeniu bojowym i położeniu tyłów i wydawaniu w związku z tym koniecznych zarządzeń.

Przy opracowaniu planu materiałowego zabezpieczenia walki /planu kwatermistrzowskiego/ kwatermistrz DP powinien zwrócić uwagę na następujące zagadnienia:

a/ dotyczące okresu przygotowawczego

- okoliczności przejścia DP do obrony i warunki obrony,
- dostosowanie organizacji tyłów do postulatów obrony,
- sposób przegrupowania urządzeń tyłowych,
- sposób urzutowania zapasów,
- dowóz materiałów saperskich, amunicji, IPS i żywności,
- organizację eksploatacji,
- rozbudowę dróg.

b/ dotyczące okresu walki obronnej.

- nastawienie się na zużycie amunicji na tzw. "zapobieganie",
- konieczność odtwarzania zniszczonych urządzeń tyłowych w obronie po okresie przygotowania artyleryjskiego nieprzyjaciela,
- wzmocną ewakuację rannych po okresie przygotowania artyleryjskiego nieprzyjaciela,

- uzupełnienie zapasów we właściwym czasie i terminową ewakuację,
- dowóz amunicji na podstawy wyjściowe dla zabezpieczenia przeciwuderzeń,
- zabezpieczenie materiałowe punktów i ośrodków oporu broniących się w okrążeniu.

Narastanie sił i środków w toku walki na głównym kierunku uderzenia npla wymaga zasilania ich zapasami materiałowymi kosztem odcinków biernych lub małoaktywnych.

Rozwój walki obronnej powoduje przegrupowania i przesunięcia urządzeń tyłowych.

Batalionowe i pułkowe punkty zaopatrywania przesuwa się za trzecią pozycją - z chwilą, kiedy przechodzi się do obrony drugiej pozycji.

Z chwilą przejścia do obrony trzeciej pozycji, wyznacza się nowe rejony tyłów pułków, a DPO przesuwa się za drugi pas obrony.

W wypadku zaistnienia możliwości okrążenia należy:

- 1/ podciągnąć pierwsze rzuty tyłów i zarządzić oszczędność w zużyciu amunicji, materiałów pędnych i wyżywienia;
- 2/ wybrać i zabezpieczyć miejsca dla zrzutów lotniczych;
- 3/ zawczasu ewakuować chorych, rannych i zbędny sprzęt.

W okrążeniu tyłowe jednostki i urządzenia koncentruje się w środku ugrupowania. Zaopatrywanie odbywa się drogą powietrzną.

Przy wyjściu z okrążenia urządzenia rozmieszcza się za grupą przełamującą, wykorzystując środki transportowe przede wszystkim do ewakuacji rannych.

Nie dający się załadować materiał powinien być zniszczony. Szefowie służb powinni osobiście kierować podległymi im pododdziałami tyłowymi.

Kwaternistrz kieruje wyjściem jednostek tyłowych rozkazami szczególnymi z rozrzuć przez oficerów łącznikowych.

Wszystkie omówione powyżej zarządzenia ujęte powinny być w plan kwaternistrzowski, który sporządza się według wariantów i etapów walki.

Plan ten kwat. przedstawia dcy do zatwierdzenia. Szefowie służb opracowują swe szczegółowe plany dotyczące działania swojej służby w myśl wskazań kwaternistrza.

164  
165

Plan na okres walki, jako część ogólna planu kwatermistrzowskiego, kwat. DP opracowuje na podstawie planu współdziałania; obejmuje on czynności jednostek tyłowych w poszczególnych fazach walk obronnych.

#### IV. ROŻNE CZYNNOSCI ZWIĄZANE Z DOWODZENIEM TYŁAMI.

##### Ochrona i obrona

Nieprzyjaciela dla zorganizowania pracy tyłów DP wykorzystuje wojska lądowe / czolki, artylerię/, lotnictwo, wojska desantowe, drobne grupy dywersyjne, wręcz nastawioną ludność miejscową itd. Napad ze strony nieprzyjaciela w większości wypadków wykonuje się na komunikację, /węzły dróg, mosty/, punkty zaopatrywania i ewakuacji oraz środki transportowe / w ruchu/.

Dlatego też w celu zabezpieczenia wydajnej i nieprzerwanej pracy tyłów DP kwatermistrz dywizji organizuje ochronę i obronę tyłów dywizji w/g zarządzeń dcy oraz w porozumieniu i przy pomocy szefa sztabu. Dca dywizji pobierając decyzję ustala w jakich rozmiarach i jakimi środkami ma być zorganizowana ochrona i obrona tyłów dywizji; na tej podstawie szef sztabu udziela pomocy kwatermistrzowi. Jednak najczęściej ochrona i obrona tyłów dywizji wykonuje się siłami i środkami samych jednostek tyłowych oraz środków odwodu DP. Ochronę i obronę organizują wyznaczeni komendanci rejonów w myśl wytycznych kwatermistrza wydanych na podstawie zarządzeń dcy DP.

Szczególne należy zwrócić ~~na~~ uwagę na maskowanie urządzeń tyłowych oraz ich najbliższego rejonu, który wykonuje się w/g szczególnych zarządzeń dcy saperów. Maskowanie przeprowadzają jednostki tyłowe we własnym zakresie.

Dla zabezpieczenia przed ogniem art. i bombardowaniem lotniczym urządzenia tyłowe dywizji grupuje się głęboko, odsuwa się od głównych linii komunikacyjnych, zapewnia się im przestronne rozmieszczenie, a w każdym z nich przygotowuje się schrony i szczeliny dla ludzi i materiału.

Dla zabezpieczenia przed rozrzeszaniem się pożarów wywołanych działaniem ognia nieprzyjaciela, organizuje się służbę przeciwpożarową oraz wyznacza zapasowe rejony, do których ewakuuje się urządzenia i zagrożone pożarem materiały.

Dla mylenia nieprzyjaciela przestrzega się ściśle zasad maskowania oraz buduje urządzenia pozorne, a przy dłuższej trwającej obronie zmienia się położenie urządzeń tyłowych.

Celem zabezpieczenia tyłów przed działaniem broni pancernej rozmieszcza się je za naturalnymi i sztucznymi przeszkodami.

Celem zabezpieczenia tyłów przed desantem powietrznym organizuje się tyłową sieć obserwacyjną - alarmową oraz wyznacza pododdziały bojowe, których zadaniem będzie nieść pomoc w wypadku lądowania desantu powietrznego.

Celem zabezpieczenia przed dywersją organizuje się służbę wartowniczą, patrolowanie rejonu tyłów, kontrolę ruchu w rejonach urządzeń tyłowych, a w razie stwierdzenia działalności dywersyjnej ubezpieczenie transportów<sup>w</sup> dywizyjnym i pułkowych ogniach dowozu i ewakuacji.

#### Rozpoznanie kwatermistrzowskie

Rozpoznanie kwatermistrzowskie w swoim rejonie tyłów prowadzi się stale. Powinno ono dać kwatermistrzowi wiadomości o stanie rejonu tyłów, a w szczególności stanie politycznym, stanie sanitarnym, weterynaryjnym, stanie zasobów miejscowych, stanie dróg i mostów, ich zdolności dla różnego rodzaju transportu oraz określa ilość prac, jakie należy wykonać, aby je doprowadzić do stanu użyteczności.

Rozpoznanie kwatermistrzowskie w okresie organizacji obrony ma szczególne znaczenie. Ze względu na warunki, w jakich organizuje się obronę może ono być przeprowadzone szczegółowo i dostarczyć szeregu danych dla racjonalnego i maksymalnego wyeksploatowania wszystkich zapasów dla zaopatrywania oraz wykorzystania urządzeń miejscowych, dla przetwarzania artykułów i napraw sprzętu.

Przy rozpoznaniu powinno się ustalić kolejność i przydział rejonów eksploatacji oraz sposób przekazania zapasów jednostkom

165  
160

luzującym przez jednostki luzowane.

Przy organizacji rozpoznania kwatermistrz dywizji powinien pamiętać o wyznaczeniu punktów spotkań z kwatermistrzami pułków i jednostek wzmocnienia, ażeby móc ich zorientować osobiście o zadaniach tyłów względnie wydać im osobiście zarządzenia przygotowawcze oraz ustalić w terenie dokładnie tylną granicę rejonów tyłów pułków.

### Łączność

Łączność powinna zabezpieczyć kwatermistrzowi dywizji ciągłość dowodzenia tyłami, ażeby on mógł reagować w odpowiedniej chwili na potrzeby oddziałów walczących i zachować sobie swobodę oddziaływania na sposób wykonania zadań przez tyły oraz we właściwym czasie nastawiać i przygotowywać urządzenia tyłow-e i środki transportowe do nowych zadań.

W obronie tyły w tym celu rozporządzają: -

1/- Środkami łączności zapewnianymi przez szefa łączności

a/ łączność<sup>ia</sup> przewodową telefoniczną i telegraficzną na osi łączności - z 1-szym rzutem dowództwa; oraz radiową w toku walki;

b/ z kwatermistrzem korpusu - łączność<sup>ia</sup> przewodową telefoniczno-telegraficzną przez pierwszy rzut dyw. i pierwszy rzut korpusu oraz radiową w toku walki;

c/ - z DPO i DPZ - łączność<sup>ia</sup> przewodową;

d/ z kwatermistrzami pułków piechoty - telefoniczną;

2/- łączność<sup>ia</sup> organizacyjną, wynikającą z ugrupowania tyłów/stałego kontaktu między urządzeniami szczebla wyższego i niższego oraz

nieustanną kontrolą ich pracy. Środki łączności już w okresie przygotowawczym obrony powinny być zorganizowane i doprowadzone do stanu sprawnego działania. Tyły dywizji muszą być powiązane dobrymi środkami łączności, zapewniającymi ciągłość dowodzenia.

### Regulacja ruchu.

Jednym z elementów zabezpieczających dowodzenie całym systemem tyłów dywizji i porządkiem ruchu na tyłach, jest regulacja ruchu. Regulacja ruchu na drogach<sup>h</sup> dowozu i ewakuacji w rejonie tyłów dywizji organizuje w okresach i miejscach wzmoczonego ruchu kwatermistrz dywizji środkami przydzielonymi przez dce lub własnymi w myśl decyzji dcy i w ramach ogólnego planu ustalonego i uzgodnionego z szefem sztabu / opracowanego przez Wydz. Operac./.

Wybór punktów regulacji ruchu przeprowadza się z mapy, a ustala w czasie rozpoznania kwaternistrzowskiego.

Za organizację wewnętrzną regulacji ruchu na dywizyjnych drogach dowozu i ewakuacji z ramienia kwat. odpowiedzialny jest szef sz. san.

Poszczególne urządzenia tyłowe organizują własnym staraniem i własnymi środkami regulację ruchu w rejonach swojej pracy.

Organy regulacji ruchu kierują całym ruchem na drogach dowozu i ewakuacji, usuwając powstałe zakorkowania, śledzą za przestrzeganiem zasad ruchu i szybkością, kolejnością itp.

#### V. WNIOSKI OGOLNE

1. Właściwościami organizacji tyłów - e we współczesnej obronie wynikającymi z jej cech charakterystycznych są:

- głębokie urzutowanie tyłów dywizji i rozmieszczenie ich stosownie do ugrupowania obronnego dywizji,
- należyta ochrona urządzeń tyłowych dywizji przed ogniem artylerii i lotnictwa oraz przed działaniem broni pancernej i desantami.

2. Dywizja pierwszego rzutu otrzymuje samodzielny pas tyłów, szerszy i głębszy niż w natarciu.

Dywizja drugiego rzutu nie otrzymuje samodzielnego pasa tyłów, natomiast rozmieszcza swoje tyły w rejonach zastrzeżonych przez korpus.

3. Urządzenia DP rozmieszcza się zasadniczo :

- DPO - między głównym a drugim pasem obrony / do 10 km /,
- DPZ - między drugim i trzecim pasem / do 30 km./.

4. Podstawą zabezpieczenia materiałowego walki są, oprócz zapasów ruchomych dodatkowe zapasy złożone i urzutowane w poszczególnych rejonach obrony oraz na punktach zaopatrywania dla zabezpieczenia walki w okrazeniu oraz przeciwuderzeń

5. W okresie przygotowawczym stosuje się mieszany sposób dowozu /"dowóz w przód" i "dowóz do siebie"/. W okresie walki stosuje się "dowóz w przód" przede wszystkim na kierunku głównego uderzenia nieprzyjaciela.

6. W walce obronnej obowiązuje terminowa i bieżąca ewakuacja sanitarna zapewniająca wyewakuowanie rannych z rejonów zagrożonych przez nieprzyjaciela.

166  
407

7. W okresie przygotowawczym stosuje się przede wszystkim naprawy w miejscu uszkodzonego sprzętu ograniczając ewakuację do minimum; Natomiast w okresie walki obronnej stara się jaknajwięcej uszkodzonego sprzętu wycwakuować.
8. Momentem czułym w dowodzeniu tyłami w walce obronnej ze względu na ustalanie przez sztab kierunku głównego uderzenia npla jest początkowy okres walki obronnej wyznaczający manewru urządzeniami tyłowi i zapasami z głębi względnie z odcinków biernych lub mało aktywnych.
9. Dla zabezpieczenia przed działaniem npla z ziemi i z powietrza organizuje się ochronę i obronę tyłów dywizji; we współczesnej walce szczególne znaczenie ma sprawne organizowanie obrony przeciwdesantowej i służby przeciwpożarowej.

#### Zródła

1. TRWBP Cz.I i II
2. TR " Sztaby w polu".
3. Podręcznik MON : Praca tyłów dywizji piechoty w polu ".
4. Skrypt ASG 1949 - 1950 r. " Zasady organizacji i pracy tyłów DP w obronie stałej".
5. Notatki z wykładów Akademii Tyłów i Zaopatrzenia im.Mokotowa

Druk W.Z.

Odbito 110 egz.

/na 18 matr.1 egz.na 90 ark/  
Egz.Nr. 1 - Sztab Gen. dział III  
Egz.Nr. 2 - 3 Archiwum  
Egz.Nr. 4 - 110 Bibl.Tajna  
Wyk.kpt.ANDRZEJEWSKI  
Druk.W.Z. Nr.Ks.233/Wyszk  
Dnia 25.10.1950r.

