



Grey Scale #13



DANES-PICTA.COM

A 1 2 3 4 5 6 M 8 9 10 11 12 13 14 15 B 17 18 19

0248

AKADEMIA SZTABU GENERALNEGO
Im. gen. br. K. Świerczewskiego
KURS I & II LECYONÓW 1950-51 r.

KATEDRA TAKTYKI TERENOWEJ

"ZATWIERDZIAM"
ZONA KOMENDANTA ASO
na spraz ogólnykh

Jankowski
JANKOWSKI
gen. dypl.

Ar. Biblioteki Tajnej
AKADEMII SZTABU GENERALNEGO
Im. gen. br. K. Świerczewskiego
Dział Delegator Nr. 14
Nr. ark. 79-88

3

Archiwum Biblioteki Tajnej
AKADEMII SZTABU GENERALNEGO
Im. gen. br. K. Świerczewskiego
Dział _____
Nr. *12369*

ZADANIA
0283

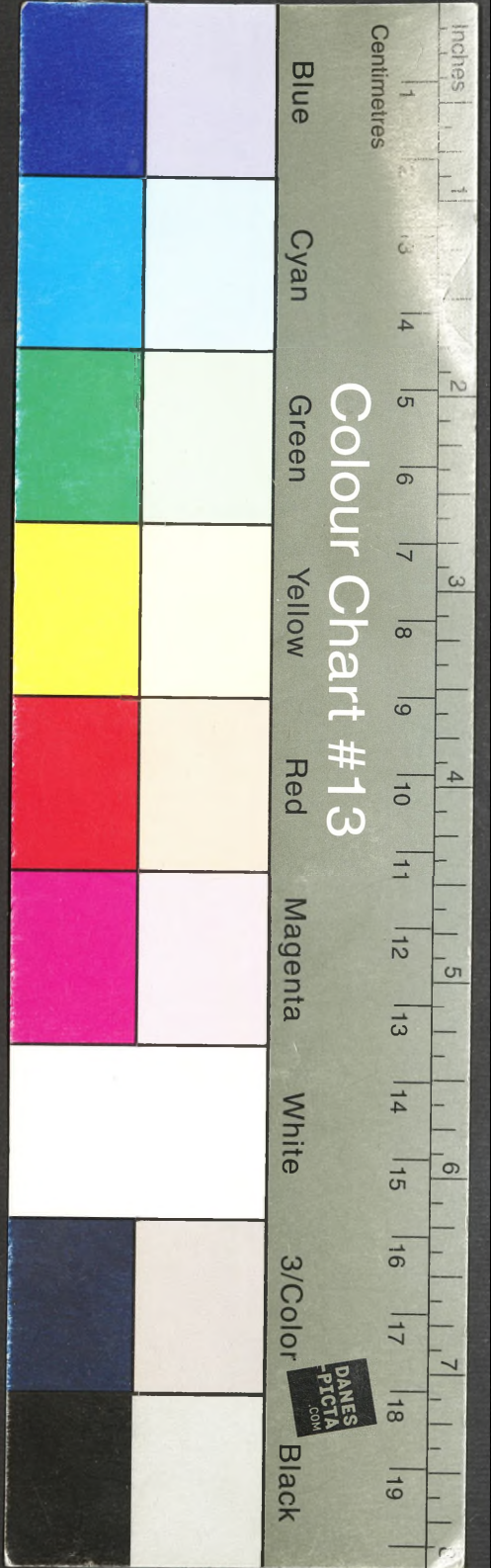
OGÓLNE ZASADY ORGANIZACJI I PRACY
W NOWOCZESNEJ WALCE BRON. POJACZOMICH



12369

OPERACONAE
SZEF KATEDRY TAKTYKI TERENOWEJ
Jankowski
WISNIEWSKI
pck. dypl.

Warszawa, wrzesień 1950 r.



85 215

0248

AKADEMIA SZTABU GENERALNEGO
Im. gen. br. K. Świerczewskiego
KURS I & II W DZ. 1950-51 r.

Archiwum Biblioteki Tajnej
AKADEMII SZTABU GENERALNEGO
Im. gen. br. K. Świerczewskiego

3

Dzielnica delegator Nr 14
Nr ark. 70-99

KATEDRA TAKTYKI TYŁOW

"ZADANIE"
ZOA KOMENDANTA ASO
do spraw ogólnych

[Signature]
KONKOWSKI
gen. dyw.

exl.

Archiwum Biblioteki Tajnej
AKADEMII SZTABU GENERALNEGO
Im. gen. br. K. Świerczewskiego

Dzielnica _____
Nr 121

ZADANIE

OGÓLNE

OGÓLNE ZASADY ORGANIZACJI I PRACZ TYŁOW
W NOWOCZESNEJ WALCE BRONI POŁACZONEJ



12369

OPRACOWAŁ
SZEF KATEDRY TAKTYKI TYŁOW

[Signature]
WISNIEWSKI
p.k. dyw.

Warszawa, wrzesień 1950 r.

SPIS TREŚCI.

I. Rola tyłów w świetle stalinowskiej nauki o służbie tyłów.

II. Zadania tyłów.

1. Utrzymanie ustalonych zapasów i rozpatrywanie. Eksploatacja zasobów niemożliwych.
2. Dowóz zapasów.
3. Pomoc lekarska i ewakuacja sanitarna.
4. Pomoc techniczna i ewakuacja materiałowo-techniczna oraz zdobyczy wojennej.
5. Pomoc i ewakuacja weterynaryjna. Ewakuacja ludności cywilnej i jeńców wojennych.
6. Utrzymanie komunikacji i regulacja ruchu.
7. Organizacja kuchenek.
8. Ochrona i obrona tyłów.
9. Perwyjac-palijacznij zabezpečenie.

III. Zasady organizacji i pracy tyłów.

1. Systematyka organizacji.
2. Pojęcie tyłów.
3. Zadania tyłów.
4. Zasady organizacji tyłów.
5. Zasady pracy tyłów.

IV. Dowodzenie tyłami.

VI. Zakończenie.

Archiwum Biblioteki Tajnej
AKADEMII SZTABI GENERALNEGO
Im. gen. br. K. Świerczewskiego

Dział _____
Nr 123



I. ROLA TYŁÓW W ŚWIETLE STALINOWSKIEJ NAUKI O SŁUŻBIE TYŁÓW.

Niebywałe nasycenie wojsk artylerią, czołgami, lotnictwem techniką bojową, pojazdami mechanicznymi reasserzów, romach działania nowoczesnej armii, zwiększyło ruchliwość wojsk. Stało się to możliwym wskutek rozbudowy wojenno-technicznej bazy współczesnych masowych armii, będącej z kolei wynikiem rozwoju sił wytwórczych.

Na podstawie wyrosłej potęgi aparatu produkcyjnego, rozwoju metalurgii, energetyki, rozwoju przemyśłu budowy maszyn, stosowania nowych materiałów, metod obróbki, wprowadzenie nowych środków transportu i łączności dokonywał się i dokonywa przełom w technice wojennej przy jednoczesnym niebywałym wroszcie mas ludzkich w nowoczesnej armii. Jeżeli w 1914 r. na 1-go żołnierza przypadało 0,3 - 0,4 KM energii mechanicznej, to już na początku drugiej wojny światowej przypadało średnio 10 KM w armii broni pancernej, a w zmechanizowanych i zmotoryzowanych WJ - powyżej 25 KM.

Pamiętać jednak musimy, że marksizm-leninizm uczy, że - jakkolwiek rozwoj techniki jest ważnym czynnikiem warunkującym zmianę form i sposobu prowadzenia wojny - nie można go odrywać od drugiego decydującego czynnika jakim jest uświadomiony człowiek w wielkiej masie żołnierskiej - nowoczesnej armii.

W przeciwieństwie do współczesnych wojennych doktryn imperialistycznych, przypisujących technice wojennej decydującą rolę i usiłujących umniejszyć wartość człowieka i znaczenie mas żołnierskich we współczesnej wojnie - stalinowska nauka wojenna, wprowadziła bardzo ważną rolę techniki wojennej w okresie maszynowej wojny, ale jednocześnie podkreśla, że podstawową wytwórczą i bojową siłą jest człowiek. Na wojnie bowiem nie zwycięża sama technika, lecz człowiek uzbrojony w przewodzącą ideologię i technikę.

Jedynie więc stalinowska nauka wojenna, opierająca się na ra-
dzieskich stosunkach produkcyjnych i dostosowana do nowych wyzwolonych przez Wielką Socjalistyczną Rewolucję Październikową wartości mas żołnierskich, wyznacza obywatelowi człowiekowi i maszynie właściwe miejsce i rolę wśród innych "sta-
jących czynników".

Jeszcze przeto jest, że podstawa naukowych studiów z kartki tyłów jest nauka o służbie tyłów, ujęta w ramach stalinowskiej nauki wojennej.

Podwalinami radzieckiej nauki o służbie tyłów były rozprawcowane przez Stalina w jego historycznym referacie "O przyczynach upadku Armii Czerwonej w grudniu 1918r." - ogólnego zagadnienia dotyczące polityki politycznego zabezpieczenia zaplecza, organizacji i pracy tyłów.

"Plan Stalinowski przywrócenia porządku pod Paryżem - plan sformułowany na ocenie położenia wojskowego i znaczenia tyłów... "Pamięć" rozważania Stalina, w swej istocie, - to nowa nauka o służbie tyłów" pisze Wyszynski w artykule "Stalin i budowa Armii Czerwonej".

Wtedy już w sformułowaniu Stalina o znaczeniu tyłów w wojnie Stalina właściwie określili rolę i miejsce tyłów w nowoczesnej wojnie.

W tym celu w ramach tworzenia nowoczesnej nauki wojennej Stalina właściwie określili rolę i miejsce tyłów w nowoczesnej wojnie. W tym celu w ramach tworzenia nowoczesnej nauki wojennej Stalina właściwie określili rolę i miejsce tyłów w nowoczesnej wojnie.

Określenie tyłów wojennych, a jednocześnie określenie kierunku ich pracy zawiera rozkaz Stalina, jako Wódza Sił Zbrojnych Związku Radzieckiego, wydany w dniu 1.V.1943 r. do wszystkich dowódców, którym brzmi: "Podkreślić pracę tyłów wojennych do poziomu potrzeb, które stworzył wybuch wojny. Stale pamiętać o ich terminowości i w pełni spełnionej roli w czasie wojny i wojny, a także, wzmocnienie i wypracowanie tyłów wojennych".

"W tym celu w ramach tworzenia nowoczesnej nauki wojennej Stalina właściwie określili rolę i miejsce tyłów w nowoczesnej wojnie. W tym celu w ramach tworzenia nowoczesnej nauki wojennej Stalina właściwie określili rolę i miejsce tyłów w nowoczesnej wojnie.

III. ZADANIA TYTUŁU

Wzrostem, zdrowotnym i wytrzymałością jest zabezpieczaniem
materiałów i ich wycieczkami.

Testy one muszą być przeprowadzone, które ponownie
zadania.

1. Wykazanie i wyliczenie

W tym celu należy wyliczyć i wyliczyć
materiałów i ich wycieczkami. W tym celu
należy wyliczyć i wyliczyć. W tym celu
należy wyliczyć i wyliczyć.

W tym celu należy wyliczyć i wyliczyć
materiałów i ich wycieczkami. W tym celu
należy wyliczyć i wyliczyć. W tym celu
należy wyliczyć i wyliczyć.

W tym celu należy wyliczyć i wyliczyć
materiałów i ich wycieczkami. W tym celu
należy wyliczyć i wyliczyć.

W tym celu należy wyliczyć i wyliczyć
materiałów i ich wycieczkami. W tym celu
należy wyliczyć i wyliczyć. W tym celu
należy wyliczyć i wyliczyć.

W tym celu należy wyliczyć i wyliczyć
materiałów i ich wycieczkami. W tym celu
należy wyliczyć i wyliczyć. W tym celu
należy wyliczyć i wyliczyć.

Zadaniem ważnym, o którym też należy pamiętać, dla tyłów związków operacyjnych względnie dla tyłów jednostek w obronie, jest szerokie wykorzystywanie znajdujących się w rejonach tyłowych zakładów i urzędzeń przemysłowych, naprawczych, magazynowych i t.p.

2. Dowóz zaopatrzenia.

"Trzeba stwierdzić, że gdy chodzi o dostarczenie na front uzbrojenia, amunicji, żywności, umundurowania i t.d. rola transportu jest decydująca Transport jest jednym z najważniejszych środków łączności między zapleczem i frontem..." pisak Stalin. Już w toku minionej wojny transport samochodowy obok transportu kolejowego na szczeblu armii i frontu odegrał "wielką rolę w dziele pomocy dla frontu" /Stalin/ i stopniowo wypierał na szczeblu dywizji i pułku transport konny - tam gdzie drogi były dlań odpowiednia.

Zaletą jego było to, że pozwalał na pokonywanie trudności w wypadku oderwania się od bazy zaopatrywania pręczych naprzód wojsk.

Zdarzało się, że samochodowe środki transportowe zabezpieczały dowóz amunicji, MPB i żywności na 300 - 400 km.

Sprawność organizacji dowozu wobec szerokiego stosowania transportu samochodowego w nowoczesnych wojskach zależy w dużym stopniu od przygotowania dostatecznej ilości dróg i stałego ich utrzymywania oraz od sprawnej regulacji ruchu, koniecznej ze względu na jego intensywność.

Nie tylko drogi gruntowe, ale i drogi wodne w okresie zimowym, kiedy pokrywają się lodem, mogą stanowić bardzo ważne arterie komunikacyjne.

Świadczy o tym leningradzka trasa lodowa, po której przesuwało się do 10000 samochodów w ciągu doby. Stąd i jej nazwa "droga życia" nadana przez bohaterów obronców Leningradu.

Inny sposób wykorzystania trasy lodowej, zupełnie niezdatnej dla ruchu transportu samochodowego, daje nam przykład "N" armii radzieckiej, organizującej w zimie 1941/42 dowóz zaopatrzenia saniami o pociągu konnym systemem rozstawnych koni na trasie około 60 km.

Niezależnie od dowozu drogami gruntowymi, wodnymi, trasami
lądowymi już w minionej wojnie szeroko stosowano dostar-
czanie ładunków drogą powietrzną. Tego sposobu używano dla dostar-
czania zaopatrzenia dla wysuniętych zagonów pancernych /OT/, dla
wojsk znajdujących się w okresteniu, dla oddziałów prowadzących
walkę partyzancką oraz do ewakuacji rannych.

Traszie w powietrzu i batalionowi ogniw dowozu mają za-
stosowanie drogi przelotowe, których wykorzystanie należy do pododdzia-
łów wykonyjących w zakresie dowożenia do stanu użytkowego podod-
działów tyłowa korzystając z pomocy saperów.

Na ewakuację rannych w czasie walki należy zwrócić uwagę, jak tonię
ładunków, ilość środków transportowych, odległość i termin dowozu.
Należy pamiętać, że walka /operacja/ trwa nie tylko o tym, czy
nie tylko o tym, że w niej bierze udział wielkie i odci zgrupowań
pojawiających się w technice wojny i skupionych
na określonym terenie, ale i tym, że cała masa ludzi i technika
wysokim tempie przesuwa się w toku walki /operacji/ daleko
w głąb, oraz że sama walka /operacja/ trwa przez dłuższy czas.
Jeżeli więc jeszcze pod uwagę różnorodność techniki bojowej,
siłę sprzętu /silniki o wielkiej mocy/ i szybkość /wielka ruch-
liwość /wielka /szybkość/ artylerii/, to staje się jasnym,
jak wielkie potrzeby /zwłaszcza amunicji i LPG/ muszą być dowie-
zione w toku walki.

Dowóz rannych w toku walki jest jednym z najtrudniejszych zadań
tyłowych.

W każdym razie przy wykonywaniu tego zadania należy szczególną
zwrócić uwagę na dowóz we właściwym czasie. Każde opóźnienie
w dostarczeniu środków bojowych /np. amunicji/ odbija się wyraźnie
na wykonywaniu przez oddziały walczące zadanie bojowe.

3. Pomoc lekarska i ewakuacja sanitarna.

Troska o rannych jest obowiązkiem każdego żołnierza; hiszenie
zaś pomocy lekarskiej i ewakuacja sanitarna jest jednym z naj-
ważniejszych obowiązków żołnierza.

Na skutek masowego stosowania artylerii i broni lotniczej,
powodujących ciężkie i rozległe rany, zwiększa się ilość rannych
ciężko i ciężko rannych. Zjawiska te powodowały konieczność przybli-
żania do przodu pomocy chirurgicznej; wyznaczone było
pododdziały do przodu szpitali chirurgicznych, wglądanie wysyłanie
do przodu zespołów chirurgicznych.

Jako zadanie zasadnicze postawione przed służbą zdrowia:

- pieranie rannych na polu walki w toku walki,
- oraz jak najspieszniejszą ewakuację do tyłu.

Dalszymi zadaniami służby zdrowia były:

- utrzymanie systemu leczenia rannych, możliwie na jak największą ilość etapów ewakuacyjnych; wyrazem tego jest:
 - leczenie lekko rannych w dywizji piechoty i organizowanie kompanii ośrodków,
 - utrzymanie pewnej ilości /ok. 20/ łóżek szpitalnych w baeniu sanitarnym dywizji piechoty.

Tendencją bowiem jest, aby jak największa ilość lekko rannych pozostała w obrębie batalii, a możliwie nawet w obrębie dywizji.

Także bardzo ważnym zadaniem służby zdrowia jest utrzymanie stanu zdrowotnego i dyscypliny sanitarniej w rejonie działań wojennych; wiąże się to bowiem z problemem zabezpieczenia przed epidemią, nabiera on coraz większego znaczenia w związku z nasennym użyciem lotnictwa oraz tendencjami wojny bakteriologicznej, lansowanymi przez teoretyków wojskowych obozu imperialistycznego.

4. Utrzymanie sprzętu i materiału /pomoc techniczna/ oraz ewakuacja materiałowo-techniczna.

Wprowadzenie do sy sprzętu technicznego, będącego na skutek rozmachu operacji w ciągłym ruchu, wymaga od każdego dowódcy - stałej troski o sprzęt i analizy jego możliwości technicznych, a od wyżów - szczególnie trudnych zadań w zakresie utrzymania tego sprzętu przy pomocy sił fachowych, doprowadzenie do stanu zdolności bojowej oraz w miarę swych możliwości do obciążania zaplecza.

Dla zobrazowania wpływu nasycenia wojsk nowoczesnymi środkami technicznymi na organizację personalną i sposób przygotowania kadry przytoczymy orientacyjny przykład procentowy specjalistów w przedmiotowej smotaryzowanej wielkiej jednostce w minionej wojnie 53% stanu osobowego /I grupa/ - stanowili żołnierze, którzy otrzymali przeszkolenie bojowe /liniowe/,

47% stanu osobowego /II grupa/ - stanowili żołnierze, którzy otrzymali przeszkolenie techniczne i kwatermistrzowskie. W drugiej grupie dalszy podział według specjalności przedstawia się w przybliżeniu następująco:

10% stanu osobowego - stanowili organa kierownicze i wykonawcze oraz obsługa transportu,

- 5% stanu osobowego - personel i obsługa administra-
cyjna,
- 4% - personel działu żywnościowego,
- 4% - specjalizowana obsługa warsztatów,
- 10% - personel łączności,
- 4% - personel służby zdrowia,
- 10% - inni specjaliści niewymienieni powyżej.

Jako dalszą ciekawostkę można podać, że w nowoczesnej armii
naliczone ok. 610 kategorii różnych specjalistów.

To orientacyjne zestawienie cyfr, choć jest zaledwie przybli-
żonym nadświetleniem drobnego odcinka, ilustruje jednak w pewnym
zakresie zagęszczenie kadr specjalistów w nowoczesnej wojnie,
a przy głębszej i szerszej analizie wskazuje na wielkie znacze-
nie, jakie posiada nasza Flak 6-10 letni dla obronności kraju.

Organizacja napraw na obszarze działań wojennych nie tylko
zabezpiecza gotowość sprzętu do walki, przez przyspieszenie
powrotu uszkodzonego sprzętu do użytku bojowego względnie
przystosowanie go do danych warunków atmosferycznych /np.
w okresie zimowym zaopatrywanie części w grzejniki do ogrze-
wania oliwy/, ale i przedłuża terminy użytkowania sprzętu, co
w konsekwencji odciąża zaplecze, gdzie zaopatrzenie techniczne
pobiera wiele kwalifikowanych rąk robotniczych.

Niedocenionym, a także ważnym zadaniem tyłów jest zbiórka
uszkodzonego sprzętu, uzbrojenia oraz zdobyczy wojennej na polu
bitwy, oraz ich ewakuacja do tyłu. Starannie wykonane to zada-
nie oszczędza wielu rąk w zapleczu oraz w dużym stopniu zabez-
piecza pokrycie potrzeb w zakresie surowca przemysłowego.

Ważność tego zadania rysuje się dopiero na tle potrzeb materia-
lowych współczesnej wojny.

Stając pod kątem, że dla zadania wrogowi całkowitej klęski
obok szeregu innych ważnych czynników - niezbędne jest tak
posiadanie w dostatecznej ilości takich podstawowych artykułów
jak metal, paliwo, bawełna i chleb.

Na podstawie pracy radzieckiego uczonego TERESMANA możemy
przyjąć, że dla współczesnej armii o liczebności ok. 100 dy-
wizji na jeden rok wojny potrzeba:

- 10 milionów ton metalu,
- 85 " " " węgla kamiennego,
- 85 " " " ropy naftowej i innych przetworów,
- 7 tysięcy ton niklu,
- 3 1/3 tysięcy ton wolframu.

Te dane odniesione do naszych warunków i analizowane w świetle naszego Planu 6-cio letniego są dalszym potwierdzeniem wielkości znaczenia Naszego Planu 6-cio letniego dla obronności kraju.

5. Evakuacja.

- weterynaryjna,
- ludności cywilnej,
- jeńców wojennych.

Nad tymi zadaniami nie będziemy się dłużej zatrzymywać - podkreślimy jedynie, że wyrazem rosnących tendencji motoryzacyjnych jest stopniowe zmniejszanie ilości koni w dywizjach piechoty, co w konsekwencji posiada za sobą redukcję personelu i środków weterynaryjnych na poszczególnych szczeblach dowodzenia.

Tym nie mniej nie wolno nam niedoceniać roli koni w szczególnych warunkach działania /np. tereny bagnisto-lesiste/, a tym samym i zadań jednostek służby weterynaryjnej w skali ogólnopolskiej i ogólnowojskowej.

6. Utrzymanie komunikacji i regulacja ruchu.

Zadaniem tyłów jest utrzymywanie dróg dowozu i ewakuacji oraz regulacji ruchu w swoim rejonie tyłów. Pomoc w tym kierunku tyły do szczebla dywizji piechoty otrzymują ze strony saperów; stopień pomocy określa dowódca.

Na szczeblu armii tyły posiadają swoje własne jednostki służby drogowej, wyposażone w plutony regulacji ruchu.

7. Organizacja łączności.

Zadaniem tyłów jest utrzymanie łączności między:

- kwatermistrzostwem i sztabem /SD/ swojej jednostki,
- " " i kwatermistrzostwem szczebla przełożonego,
- " " i bezpośrednio podległymi pododdziałami tyłowymi.

Łączność przewodową, telegraficzną /od szczebla korpusu w górę/ i radiową zapewnia szef łączności. Szczególną troską tyłów jest utrzymywanie ciągłości łączności organizacyjnej, tyłowej, wynikającej z ruchu transportów pomiędzy poszczególnymi urządzeniami tyłowymi, określonych przez Stalica jako jeden z najważniejszych środków łączności.

8. Ochrona i obrona tyłów.

W nowoczesnej wojnie zwiększyła się ilość różnych form i środków działania npla na tyły i ich komunikacje. Wynik tych działań lotnicze i naziemne npla, dywersja, desanty, dalekie ognie artylerii, zagony pancerne i t.p./ działają w znacznym stopniu utrudnia utrzymywanie ciągłości łączności i ewakuacji.

Zadaniem tyłów jest w miarę możliwości organizacja ochrony i obrony tyłów własnymi środkami, oraz włącznie się w ramach planu ogólnego - w sieć rejonowo-obszerną.

Obowiązkiem dowódcy i jego sztabu w wypadku, kiedy tego wymaga sytuacja, jest przydział środków bojowych dla ochrony i obrony tyłów oraz pododdziałów bojowych.

9. Partyjno-polityczne zabezpieczenie.

Bezwyłącznym warunkiem sprawnego wykonania przez tyły swych zadań jest ich partyjno-polityczne zabezpieczenie.

Na ogromną rolę, jaką odgrywa partyjno-polityczne zabezpieczenie, wskazują osiągnięcia organów partyjnych i politycznych Armii Radzieckiej, w zakresie przygotowania uświadomionych politycznie, emulacyjnych i dyscyplinowanych pracowników tyłów oraz w zakresie cementowania tyłów z frontem i zaplecza w Wielkiej Wojnie w Obronie Ojczyzny.

Wyrazem tego niech będzie choćby wzrósł heroizmu pracy obsługi transportów samochodowych prowadzonych po Leningradzkiej "Ścieżce tyłów".

III. ZASADY ORGANIZACJI I PRACY TYŁÓW.

1. Systematyka czynności.

Wszystkie czynności tyłów, związane z wykonywaniem omówionych w poprzednim rozdziale zadań elementarnych, składających się na jedno zasadnicze zadanie tyłów, jakim jest zabezpieczenie materiałowe działania bojowego, można ująć w następujące grupy:

1. Organizacja tyłów.
2. Praca tyłów, związana z operacyjnym i taktycznym ich użyciem.
3. Dowożenie tyłów.
4. Zabezpieczenie tyłów /związane z organizacją i pracą tyłów w czasie walki i w czasie ewakuacji.

Pierwsze trzy grupy czynności tyłów będą stanowiły temat naszych studiów, temat taktyki tyłów.

Czwarta grupa - będzie rozpatrywana tylko fragmentarycznie i w miarę potrzeby. Jej szczegółowe rozwiniecie stanowi temat studiów w Centrum Kwatermistrzowskim.

2. Pojęcie tyłów.

Tyłami będziemy nazywali zorganizowaną i kierowaną sieć jednostek i urządzeń, mających ściśle określone zadania w zakresie materiałowego zabezpieczenia walki i życia oraz obsługi wojsk posiadających ustalone zapasy środków materiałowych i rozmiarów na wyznaczonym terenie.

Do pełnego określenia tyłów składać się więc będą trzy elementy:

- jednostki i urządzenia tyłowe,
- zapasy,
- teren.

Organizacja jednostek i urządzeń tyłowych, jak i kwatermistrzostwa, jako organu dowódcy do spraw dowodzenia tyłami, będzie omawiana w toku dalszych wykładów.

3. Ogólne zasady.

Wykonanie przez tyły ich zasadniczego zadania, jakim jest zabezpieczenie materiałowe walki, wymaga od nich spełnienia szeregu postulatów, jakie stawiane są oddziałom walczącym, a więc: Pierwszą ogólną zasadą jest - ściśle współdziałanie z oddziałami walczącymi oraz z jednostkami tyłowymi nasiadłymi.

Wyraża się to w terminowym zabezpieczeniu materiałowym oddziałów walczących, we wzajemnej pomocy niezbędnych jednostek tyłowych niesionej sobie w toku walki, oraz w podciąganiu pododdziałów w ślad za posuwającymi się jednostkami walczącymi.

Drużną ogólną zasadą - jest podciąganie wysiłków tyłów w kierunku zabezpieczenia materiałowego działania bojowego na głównym kierunku.

Wyraża się to w odpowiednim rozmieszczeniu jednostek tyłowych i skupieniu środków materiałowych i transportowych oraz w istnieniu odpowiednich potrzeb materiałowych na głównym kierunku i odpowiedniego do tej potrzeby mechanizmu dowódcy i ewakuacji.

Trzecią ogólną zasadą jest przewidziane rozmieszczenie i ugrupowanie tyłów, dostosowane do rodzaju działania i ugrupowania bojowego wojsk, ale zachowujące możliwość umieszczenia poszczególnych

elementów tyłów w stosunku do charakteru pokrywania potrzeb.
Przykładowo:

W obronie tyły rozmieszczają się za poszczególnymi pozycjami obronnymi i na dużą głębokość.

W natarciu tyły przybliżają się do oddziałów walczących.
Inne ugrupowanie jest tyłów pułku pierwszego rzutu, inne tyłów pułku drugiego rzutu.

Poszczególne elementy tyłów grupuje się w trzech rzutach:
Pierwszy rzut stanowią elementy sanitarne.

Drugi rzut - punkty amunicyjne.

Trzeci rzut - punkty LPS i zapobiegania w żywność.

Ogólna zasadą jest manewr zapasami, środkami transportowymi i urządzeniami tyłowymi.

Przykładowo formy manewru:

a/ manewr z głębi przez podsuwanie zapasów ruchomych względnie zapasów w głąb urzędowanych na "ziemi",

b/ wysunięcie oczekówek materiałowych /samochodowych/ dla zabezpieczenia ważnych kierunków działania bojowego,

c/ przekazywanie zapasów z jednych jednostek do drugich,

d/ zmiana - w toku walki - drog dowozu i ewakuacji,

e/ przegrupowanie - w razie potrzeby - jednostek i urządzeń tyłowych na nowy kierunek działania,

f/ wzmocnienie jednostek środkami sanitarnymi lub naprawczymi.

Planą zasadą ogólną jest utrzymanie rezerwy sił i środków dla:

- zasilania potrzeb narastających w toku walki,

- " " działania drugich rzutów lub odwołów,

- " " potrzeb jednostek wysuniętych daleko do przodu

/jednostek szybkich/.

3. Zasady organizacji tyłów.

Z chwilą otrzymania konkretnego zadania bojowego pułk piechoty, dywizja piechoty otrzymują swój rejon /pas/ tyłów dla rozmieszczenia i rozmieszczenia swych jednostek tyłowych.

Z reguły samodzielny rejon /pas/ tyłów otrzymuje pułk /dywizja/ piechoty pierwszego rzutu, który /cał/ posiada swoją samodzielną drogę dowozu i ewakuacji.

Gospodarzami terenu są więc:

- dla pułku piechoty pierwszego rzutu,

- dla dywizji piechoty pierwszego rzutu,

- dla armii broni połączonych.

Pułki i dywizje piechoty drugiego rzutu oraz jednostki wzmożnienia nie otrzymują specjalnych samodzielných rejonów i nie posiadają odrębnych dróg dowozu i ewakuacji, lecz korzystają z rejonu i dróg tych pułków względnie dywizyj piechoty, w których rejonach działają.

Organizacja tyłów polega więc na:

- przeprowadzeniu rozpoznania kwatermistrzowskiego,
- wprowadzeniu jednostek tyłowych do wyznaczonego rejonu, ich pozycjonowaniu i ugrupowaniu zgodnie do brzońskiej zasady ogólniej,
- zorganizowaniu łączności oraz ochrony i obrony tyłów,
- utrzymaniu dróg i organizacji regulacji ruchu w rejonie tyłów.

5. Zasady pracy tyłów:

A. W zakresie zabezpieczenia.

Zabezpieczenie materiałowe zapewnia się:

- a/ przez wykorzystanie zapasów nagromadzonych przy sprzęcie "na ziemi" - w okresie, kiedy sprzęt pozostaje na miejscu /np. w materiałach na 50 w walce obronnej w rejonach obrony/,
- b/ przez wykorzystanie zapasów ruchomych - w chwili, kiedy sprzęt jest w ruchu,
- c/ przez manewr zapasami.

Zasadami są:

1. Ustalenie potrzeb materiałowych, sposobu ich pokrycia oraz rodzaju i umieszczenia środków materiałowych stosownie do zadań bojowych, wyznaczonych przez dowódcę podległym mu jednostkom.
2. Planowanie rezerwy środków transportowych i materiałowych.
3. Planowanie zabezpieczenia materiałowego na całą głębokość walki /operacji/.
4. Podtrzymywanie zapasów ruchomych w toku walki i ich uzupełnianie do pełnej normy po zakończeniu walki.
5. Terminowe pokrywanie zużycia środków materiałowych w ramach ustalonych norm zużycia lub limitów.
6. Nagromadzenie już w okresie przygotowania do materialnego względnie do obrony dodatkowych zapasów na zabezpieczenie walki.
7. Wykorzystywanie wszelkich miejscowych i zbliżonych rejonów /w miarę możliwości/ dla odciążenia dowozu od tych środków materiałowych, które mogą być używane w ekspedycji.

B. W zakresie dowozu,

Z reguły zasadą dowozu - jest "dowóz wprzód", t.j. szczebel wyższy dowozi swoimi środkami zaopatrzenia do szczebla niższego. "Dowóz wprzód" jest stosowany w toku walki i przede wszystkim w odniesieniu do jednostek i WJ piechoty pierwszego rzutu.

Jednostki piechoty drugiego rzutu oraz jednostki wzmocnienia pobierają zaopatrzenie swymi środkami w środkach szczebla wyższego /t.j. zasada "przywozu z tyłu"/, o ile odległość od źródeł zaopatrywania nie przekracza 100 km.

W natarciu zasadą dowozu - jest dowóz wprzód na ogniwach zmiennych z wykonywaniem niepełnych obrotów.

W okresie przygotowawczym do walki stosuje się w zakresie dowozu zasadę maksymalnego wykorzystania środków transportowych, przestrzegając postulatów:

- a/ proporcjonalnego rozłożenia wyładku środków transportowych na poszczególne dni okresu przygotowawczego,
- b/ równowagi wyładku środków transportowych szczebla niższego i wyższego /dając przede wszystkim do możliwego odciążenia środków transportowych tych jednostek, które będą wprowadzone pierwsze do walki/.
- c/ zgrania w czasie i przestrzeni dowozu z ewakuacją.

C. W zakresie pomocy lekarskiej i ewakuacji sanitarnej zasada jest:

- a/ Zbieranie rannych w toku walki.
- b/ Jak najszybsza ewakuacja rannego do etapu kwalifikowanej i fachowej pomocy lekarskiej
- c/ "Ewakuacja do siebie" t.j. szczebel wyższy ewakuuje rannych ze szczebla niższego.
- d/ "Ewakuacja według przeznaczenia", t.j., że ranny skierowany jest bezpośrednio do szpitala właściwego. Leczenie etapowe z ewakuacją "według przeznaczenia", stosowane przez Armię Radziecką zapewniło stosunkowo krótkim czasie powrót 70% rannych i chorych do szpitali bojowych.
- e/ Specjalizowanymi środkami przewozowymi służby zdrowia /samochodami, samolotami sanitarnymi/ ewakuuje się przede wszystkim ciężko rannych.
- f/ Leczenie lekkie rannych - już począwszy od szczebla dywizji.
- g/ Przybliżanie pomocy chirurgicznej.
- h/ Ewakuacja rannych i chorych z jednostek wzmocnienia do najbliższych punktów opatrunkowych jednostek i wielkich jednostek piechoty.

D. W zakresie pomocy technicznej i ewakuacji materiałowo-technicznej zapada jest:

- a/ Przeprowadzać naprawy sprzętu w miejscu jego uszkodzenia wg hasła "Warsztat do sprzętu" /wysyłać zespoły naprawcze/, oraz przybierać do wojsk warsztaty naprawcze.
- b/ Utrzymać hierarchię napraw w stosunku do ważności sprzętu dla wykonania zadania bojowego.
- c/ Ewakuację do tyłu /PZupm lub PZUW/ przeprowadzać w tych wypadkach, kiedy krótki czas względnie sytuacja bojowa, względnie środki danego warsztatu nie dają możliwości dokonać naprawy uszkodzonego sprzętu na miejscu.
- d/ Ewakuacja "do siebie".
- e/ "Ewakuacja według przeznaczenia".
- f/ Organizowanie PZupm /punktów zbiórki uszkodzonych pojazdów mechanicznych/ dla zbiórki uszkodzonego sprzętu.

IV. DOWODZENIE TYŁAMI.

"Dowodzenie tyłami jest nieprzerwalne z dowodzeniem włączającymi jednostkami i każdy dowódca ponosi za nie pełną odpowiedzialność /pkt.453 TRWRP cz.II/.

Wpływ na organizację tyłów, kierowanie ich pracą i dowodzenie nimi w czasie walki dowódca zapewnia sobie przez:

- pobieranie decyzji odnośnie tyłów,
- wydanie wytycznych dla tyłów,
- zapewnienie tyłom warunków wydajnej i nieprzerwanej pracy,
- stałą kontrolę ich pracy,
- zapewnienie ciągłości dowodzenia tyłami.

Przy pobieraniu decyzji bojowej, dowódca powinien uwzględnić stan i możliwości tyłów, przedstawiciele mu w referacie kwaterniszcza. Po ogłoszeniu decyzji wydaje wytyczne dla tyłów.

Warunki wydajnej i nieprzerwanej pracy zapewnia tyłom dowódca przez:

- wyznaczenie jednostek tyłowym rejonów, niezbędnych dla ich rozwinięcia i odpowiadających postulatom opł, sprzętu i obrony przeciwdesantowej,
- przydział sił i środków do obrony i ochrony tyłów, zwłaszcza do obrony przeciwdesantowej,
- przydział innych sił i środków niezbędnych dla pracy tyłów /siły robocze, środki łączności, regulacji ruchu itp/.

po uzyskaniu decyzji^{doty} lub ożyczenia od niego wytworzonych.

- 3/ Kontrolowanie i kierowanie pracą tyłów w okresie przygotowania i w toku walki,
- 4/ Składanie meldunków lub sprawozdań kwatremistrzowi przełożonemu o stanie tyłów i zabezpieczenia materiałowego oraz przedstawianie swemu dowódcy wniosków dotyczących możliwości wykonania przez tyły nowych zadań, które zaistniały w toku walki.
- 5/ Brać udział w opracowywaniu przez sztab dokumentacji w zakresie planu rozpoznania, planu przegrupowania, planu walki /współdziałania/, planu zabezpieczenia /ochrona i obsługa tyłów/ tabeli przegrody i t.p.

Do najważniejszych dokumentów, które opracowuje kwatermistrzostwo, należy zaliczyć:

- 1/ rozkaz kwatermistrzowski,
- 2/ plan kwatermistrzowski /na okres przygotowawczy i na okres walki/
- 3/ rozkaz kwatermistrzowski /i plan dowoza/
- 4/ mapa strażnic tyłów /lub mapa robocza kwatermistrza na szczeblu pp/
- 5/ wytyczne i zarządzenia dla podległych sztabów i jednostek tyłowych.

Szczególnie planowanie i rozkazodawstwo są: batalion, pułk, dywizja piechoty, korpus piechoty, armia.

Organizacja dowozu i ewakuacji są: batalion, pułk, dywizja piechoty i armia.

ZAKOŃCZENIE

Wzrost siły wyrobienia i siły dużej mocy, szybkości i celności strzelców, wzrost mocy silnika, wzrost tonażu zbiorowej jednostki ognia^{strzel} tendencje do skupiania na określonym kierunku coraz większej ilości sprzętu i różnorodnej techniki bojowej - oto czynniki, które powodują narastanie potrzeb materiałowych / amunicji, MPZ, sprzętu bojowego/, zaspokajanych przez tyły drogą dowozu z zaplecza.

Wzrasta więc zaalność frontu od zaplecza, wzrasta rola transportu, wzrasta rola komunikacji.

Dotychczasowe formy działania z tyłu i ich komunikacje przybierają nowe kształty /zorganizowane uderzenia lotnicze na linie komunikacyjne, działania desantowe/.

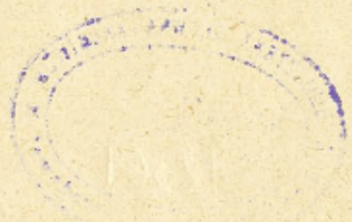
Praca tyłów staje się więcej złożoną; narastają nowe przesłanki dla organizacji, pracy i dorodzenia tyłami.

Więcej ostrości nabiera problem "umocnienia" tyłów i wledek, nie z nimi roli zabezpieczenia partyjno-politycznego, która najlepiej określają słowa Generalissimo Stalina: "odpowiednie warunki, hasła czy odezwy do wojsk, mają dla przebiegu wojny tak samo ważne znaczenie, jak pierwszorzędna czołwa artyleria i pierwszorzędne szybkie oddziały".

Druk B.A.

Gatunek 135 egz.

- /na 21 matrycach, 1 egz. na 10 egz./
- Egz. Nr. 1 Sztab Główny: Oddział IXI.
- " " 2 Główna kwatermistrz. W.P.
- " " 3 - 4 Archiwum
- " " 5 - 135 Biblioteka Tajna
- Wykonak: WISNIEWSKI, Prk. dypl.
- Druk. B.A. Nr. kolejki 119/Wysok.
- Data 4.10.50 r.



Literatura

WSP. cz. I i II

W. "Sztaby w polu"

"Prace wyłow patku puchoty w polu" wyd. MOI Rep. Org. - 1945

"Prace wyłow dywizji puchoty w polu" wyd. MOI Rep. Org. - 1945

Stalica: "O Wielkiej Wojnie Narodowej Związku Radzieckiego" 1945

Wroczyński: "Stalica i Kresowa Armia"

Fiedorow: "Nacjonalizm i wojna w wieloletniej wojnie"

Fiełow: "Sowietyzacja wojna i ekonomika"

"Sluzba tyła w Wielkiej Ojczyźnianej Wojnie" / Tył i podziemie / 1945

Skrypty Partynki tyła ASB z poprzewidok 1945

