

A 1 2 3 4 5 6 M 8 9 10 11 12 13 14 15 B 17 18 19



AKADEMIA SZTABU GENERALNEGO
Im. gen. broni K. Swierczewskiego
KURS II I DCCW DP 1950-51 r.

0244

TAKTYKA ARTYLERII

" ZATWIERDZAM "
SZEF KATEDRY ARTYLERII

Władysław
BAGIENSKI
płk. dypl.

Archiwum Biblioteki Tajnej
AKADEMII SZTABU GENERALNEGO
Im. gen. br. K. Swierczewskiego
Dział regulator nr 14
Nr ark. 9-32

~~_____~~
Wz. Nr 2

UŻYCIĘ ARTYLERII W OBRONIE STABU DP

/Wykład/

Archiwum Biblioteki Tajnej
AKADEMII SZTABU GENERALNEGO
Im. gen. br. K. Swierczewskiego
Dział _____
Nr 0117

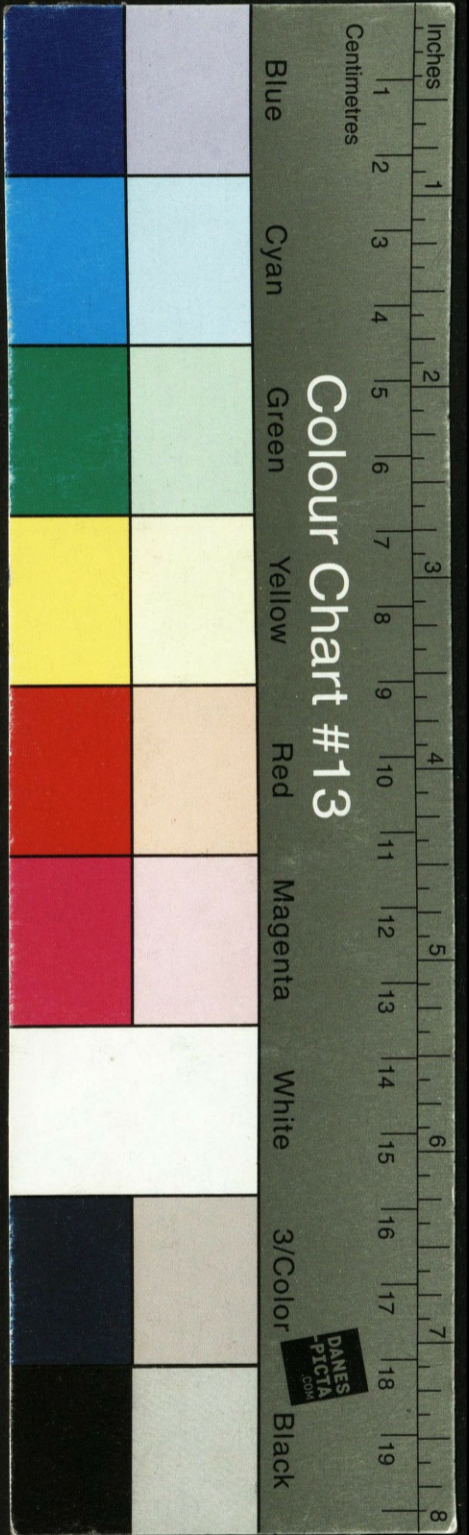
OPRACOWAŁ :
ST. WYKŁADOWCA ART

Riedl
RIEDL
płk.



12368

Warszawa, wrzesień 1950 r.



AKADEMIA SZTABU GENERALNEGO
Im. gen. broni K. Świerczewskiego
KURS II i DOGW DP 1950-51 r.

0244

TAKTYKA ARTYLERII

" Z A T W I E R D Z A M "

SZEF KATEDRY ARTYLERII

[Signature]
BAGIENSKI

płk dypl.

Archiwum Biblioteki Tajnej
AKADEMII SZTABU GENERALNEGO
Im. gen. br. K. Świerczewskiego
Dział *Regulator Nr 14*
Nr *ark. 9-32*

[Redacted]
Sz. Nr *2*

UŻYCIE ARTYLERII W OBRONIE STALIZY DP

[Redacted]
Wykład

Archiwum Biblioteki Tajnej
AKADEMII SZTABU GENERALNEGO
Im. gen. br. K. Świerczewskiego

Dział *[Redacted]*

Nr *[Redacted]*

OPRACOWAŁ :

ST. WYKŁ. POWCA ART

[Signature]
RIEDL

płk.



12368

Warszawa, wrzesień 1950 r.

arkusz poprawek

do wykazu do "Uzycie artylerii w obronie

Archiwum Biblioteki Tajnej
AKADEMICZNEJ WYŻSZEJ SZKOŁY
Im. gen. br. K. B. I. Łucyńskiego

Dział

Nr.

017

Wszędzie gdzie jest użyty zwrot: "obrona staża"
skreślić słowo "staża".

Wszędzie gdzie jest użyty zwrot: "rejon obrony pułku" zmienić na:
"odcinek obrony pułku".

Wszędzie gdzie jest użyty zwrot: "linia rozwinięcia" zmienić na:
"rubież rozwinięcia".

Wszędzie gdzie jest użyty zwrot: "linia przeciwpancerna" zmienić
na: "rubież przeciwpancerna".

Str. 1 wiersz 19 od góry: skreślić: "dyon przeciwlotniczy"
wpisać: "bateria przeciwlotnicza"

wiersz 9 od dołu: skreślić: "umożliwia"
wpisać: "uniemożliwia"

wiersz 7 od dołu: skreślić: "wopierających je"
wpisać: "przydzielonych mu"

Str. 4 wiersz 2 od góry: po słowie "pichocie"
wstawić: "w przeciętnych warunkach
obrony".

Str. 5 wiersz 6 od góry: skreślić: "mogła", wpisać "może".

wiersz 3 od góry: skreślić: "6", wpisać "4".

wiersz 5 od dołu: skreślić: "wiadzień", wpisać: "wiadzie

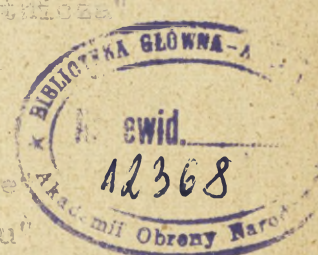
Str. 8 wiersz 7 i 8 od dołu: skreślić: "cały pułk, a nie dwa dyony
z różnych pułków", wpisać: "oba dyony
z jednego pułku, a nie z różnych
pułków".

Str. 11 wiersz 9 od góry: skreślić: "nie", wpisać "na"
"przynależnych" i

Str. 12 wiersz 19 od dołu: skreślić: "przypuszczalnego"

wiersz 13 od dołu: skreślić: "po 2-3 minutach",
wpisać "w czasie do 1 minuty"

wiersz 15 od dołu: skreślić "po 2-3 minutach",
wpisać "w czasie 1 minuty"



- wiersz 14 od dołu : skreślić : "przypuszczalne"
- wiersz 2 od dołu: po słowie "szkicen" dopisać "i"
- wiersz 2 od dołu : zmienić "legende" na "legenda".
- Str. 17 wiersz 4 od dołu: po słowie "wykonuje w", wstawić "zależności od".
- wiersz 3 od dołu: po słowie "począwszy", wstawić "nawet"
- wiersz 2 od dołu: skreślić "2-3", wpisać "6-7".
- Str. 18 wiersz 3 i 4 od góry: skreślić.
- Str. 19 wiersz 17 od dołu: skreślić "4-3", wpisać "3-6".
- wiersz 16 od dołu: skreślić: "czasem 9 dział".
- Str. 21 wiersz 9 od góry: skreślić, w to miejsce wpisać : "6-20 dział czołgów i dział panc."
- wiersz 2 od dołu: po słowie "jeden" wpisać "do dwóch".
- Str. 23 wiersz 1, 2, 3 i 4 od dołu skreślić, w to miejsce wpisać:
"Pierwsza linia rubieży rozwinięcia artyleryjskich odwodów przeciwpancernych powinna przebiegać w granicach:
- dla art. odw. ppanc. pułku - trzeciego rowu ciągłego pierwszej pozycji głównej pasa obrony, a czasem trochę głębiej
- dla art. odw. ppanc. dywizji - drugiej pozycji;
- dla art. odw. ppanc. korpusu - trzeciej pozycji.
Druga linia rubieży rozwinięcia artyleryjskich odwodów ppanc przebiega zwykle na wysokości rajonów p-pancernych jednostek i WJ".
- Str. 26 wiersz 1 od dołu : po słowie "usunięcie" dopisać "ich"

Odbite 120 egz.

/na 2 matrycach, 1 egz. na 1 arkuszu/

Egz. Nr 1 - Sztab Generalny

Egz. Nr 2-3 Archiwum

Egz. Nr 4-120 Biblioteka Tajna

Wsk. Pk. RIEDL

Druk. TS. Nr ks 225/Wyszk.

Dnia 24.X.1950r.

Zasadnicze różnice pomiędzy dowodzeniem na szczeblu PGA i AD	str.1
Organizacja dowodzenia artylerią	
1. Podział sił	str.2
2. Organizacja dowodzenia	str.9
3. "- współdziałania między grupami	str.9
4. "- "- z piechotą	str.12
K. Wyznaczenie rejonów SO i PO	str.13
Organizacja pracy dział wędrownych	str.15
Obroza pancerna	str.16
L. Organizacja kontroli wykonania	str.28
I. Organizacja służby ochronno-perzadkowej	str.29
II. Rozkazy i dokumentacja dcy AD	str.29

WYKONANIE

1. Zasadnicze różnice pomiędzy dowodzeniem

art. na szczeblu AB i PGA.

Dowodzenie artylerii w obronie stałej na szczeblu artylerii dywizyjnej w stosunku do dowodzenia na szczeblu pułkowej grupy artylerii, chociaż opiera się na tych samych zasadach ogólnych, różni się pod wieloma względami.

Różnica ta polega nie tylko na tym, że dla AB na do czynienia ze znacznie większą ilością artylerii, lecz na i samym sposobie dowodzenia.

Najbardziej istotne różnice mogą być następujące:

1/ Dla PGA dowodzi grupa artylerii całej grupy dywizyjnej, opiera na szczeblu pułkowym PGA, nie organizuje, zaś jego wpływ na wyście dalać p. szturmowych jest minimalny.

Dla A jest faktycznym dowódcą artylerii - zarówno strzelającej ogniem pośrednim, jak i strzelającej na wprost /opanc., dzięki przedawsturnom., a ponadto podlega mu również ~~obrona~~ przeciwnośnica.

2/ Dla PGA strasymuje pewną ilość artylerii i to ją operuje w ramach jednej niepodzielnej grupy.

Wyznaczenie celów przy pomocy obserwacji jest poszczególnymi baanami, lecz ta nie znaczy, że tworzy on jakieś podgrupy.

Błąd popełniany przez AB przy wyznaczaniu się artylerii do współdziałania z poszczególnymi baanami nie ma wielkiego praktycznego znaczenia, gdyż cała grupa musi mieć możność działania przed całym frontem obrony pułku. Rozpiętość oddziaływania umożliwi artylerii, działanie całością przez cały przedział dywizji. Obrona pułków będzie w znacznej mierze uzależniona od siły wspierających je PGA.

Ponieważ współdziałanie ogniane pomiędzy pułkowymi grupami artylerii jest nie do uniknięcia w obronach w zakresie, błąd popełniany przez wyznaczanie się PGA może mieć znaczenie bardzo poważne.

To samo dotyczy wyznaczania artylerii do obrony przeciw-

- 3/ Wyznaczenie rejonów 80 i 80 na szczeblu PGA sprówadza się do podziału narzuconego przez dca AD rejonu pomiędzy dyony; na szczeblu AI trzeba te rejonu wyznaczyć odpowiednio do samierzeń dcy dywizji.
- 4/ Na szczeblu PGA nie zajmowaliśmy się zupełnie takimi zagadnieniami, jak opracowanie planu pracy działaków wędrownych, planu kontroli wykonania rozkazów i planu pracy służby ochronnej-perzajkowej, - te zagadnienia muszą być opracowane na szczeblu AI.
- 5/ Na szczeblu PGA nigdy ^{nie} organizujemy walki z artylerią, npia - na szczeblu AD organizuje się zwalczanie moździerz.

Wymienione różnice powodują, że dca AD inaczej wykonuje swą pracę niż dca PUA. Znajduje to także swój wyraz w ujęciu referatu dcy AD.

II. Organizacja dowodzenia artylerią.

Organizacja dowodzenia artylerią na szczeblu AD będzie polegać na :

- zaprojektowaniu, a następnie podziale wszystkich dyspozycyjnych środków artylerii do wykonania zadań artylerii strzelającej ogniem pośrednim w obronie pancernej,
- zorganizowaniu odpowiednich grup,
- zorganizowaniu współpracy pomiędzy grupami,
- zorganizowaniu współpracy pomiędzy artylerią a piechotą.

1. Podział sił.

Ilość środków ogniowych, jakimi będzie dysponował dca AD w obronie może wahać się w bardzo szerokich granicach. Reg. Walki Broni Połączonych Cz. II mówi, że ilość sił wyznaczonych do obrony wynika z zadania i zależy od:

- wartości bronionego kierunku,
- właściwości terenowych,
- szerokości frontu obrony,
- stopnia przygotowania obrony pod względem saperkim,
- przewidywanej siły uderzenia nieprzyjaciela.

Doklad o wydatkach na zakup materiałów

za okres od 15.07.2012 r. do 31.07.2012 r.

Opis wydatku	15.07.2012	16.07.2012	17.07.2012	18.07.2012	19.07.2012	20.07.2012	21.07.2012	22.07.2012	23.07.2012	24.07.2012	25.07.2012	26.07.2012	27.07.2012	28.07.2012	29.07.2012	30.07.2012	31.07.2012	Suma
1. Zakup materiałów	120	150	180	210	240	270	300	330	360	390	420	450	480	510	540	570	600	4500
2. Zakup usług	0	0	0	0	0	0	0	0	0	0	0	0	0	0	0	0	0	0
3. Zakup sprzętu	0	0	0	0	0	0	0	0	0	0	0	0	0	0	0	0	0	0
4. Zakup energii	0	0	0	0	0	0	0	0	0	0	0	0	0	0	0	0	0	0
5. Zakup transportu	0	0	0	0	0	0	0	0	0	0	0	0	0	0	0	0	0	0
6. Zakup ubezpieczeń	0	0	0	0	0	0	0	0	0	0	0	0	0	0	0	0	0	0
7. Zakup pozostałości	0	0	0	0	0	0	0	0	0	0	0	0	0	0	0	0	0	0
Suma	120	150	180	210	240	270	300	330	360	390	420	450	480	510	540	570	600	4500

Wydatki na zakup materiałów w tym okresie wyniosły 4500 zł. Wydatki na zakup usług, sprzętu, energii, transportu, ubezpieczeń i pozostałości wyniosły 0 zł. Wydatki na zakup materiałów w tym okresie wyniosły 4500 zł. Wydatki na zakup usług, sprzętu, energii, transportu, ubezpieczeń i pozostałości wyniosły 0 zł.

Wydatki na zakup materiałów w tym okresie wyniosły 4500 zł. Wydatki na zakup usług, sprzętu, energii, transportu, ubezpieczeń i pozostałości wyniosły 0 zł. Wydatki na zakup materiałów w tym okresie wyniosły 4500 zł. Wydatki na zakup usług, sprzętu, energii, transportu, ubezpieczeń i pozostałości wyniosły 0 zł.

Wydatki na zakup materiałów w tym okresie wyniosły 4500 zł. Wydatki na zakup usług, sprzętu, energii, transportu, ubezpieczeń i pozostałości wyniosły 0 zł. Wydatki na zakup materiałów w tym okresie wyniosły 4500 zł. Wydatki na zakup usług, sprzętu, energii, transportu, ubezpieczeń i pozostałości wyniosły 0 zł.

Wydatki na zakup materiałów w tym okresie wyniosły 4500 zł. Wydatki na zakup usług, sprzętu, energii, transportu, ubezpieczeń i pozostałości wyniosły 0 zł. Wydatki na zakup materiałów w tym okresie wyniosły 4500 zł. Wydatki na zakup usług, sprzętu, energii, transportu, ubezpieczeń i pozostałości wyniosły 0 zł.

- nasycenie ognia pośredniego : 13,5 luf/km
- nasycenie ogólne: $0,2 + 13,5 = 236$ luf/km.

Aby więc doprowadzić do nasycenia og. og. 12-20 luf/km, musi zostać dywizja wzmocniona do ognia ppanc. ilością od 39 do 119 luf. Dywizja piechoty broniąca się w dwóch rzutach swymi organiami środkami do ognia pośredniego może pokryć 50% na obronie kółki :

- 6 komp. 82mm moździerzny /200x4/ = 300km
- 2 baterie 120mm moźdz. /300x2/ = 600km
- pól = 1500km

Razem : 2900km

U w a g a : Nie zostały w powyższym obliczeniu uwzględnione po jednej kompanii 82mm moździerzny pułków piechoty pierwszego rzutu dywizji oraz moździerz pułka piechoty drugiego rzutu dywizji, gdyż ze względu na swą doniosłość, nie będą mogły pokryć 50% przed przednią krawędź obrony.

Dla spełnienia postulatów, wykonania 50% przed 500 frontu dywizji, brak jeszcze sprzętu dla wykonania 2100 50%, zadanie można wykonać 42 hb 122mm lub 84 arm. 76mm.

Ważną pod uwagę je trzeba wziąć organizację czterech dywizji 122mm lub siedmiu dywizjami 76mm armat.

Wzmocniająca dywizja czterech dywizjami 122mm lub sześciu dywizjami 76mm armat. 13,5 + 4,6 = 18,3 luf/km, sześć dywizji 76mm armat 13,5 + 4,6 = 18,3 luf/km.

Dca AD nie ma wpływu na ilość i rodzaj artylerii wzmocnienia, jakie otrzymała na okręgu obrony - zależy to od decyzji dow. Korpusu lub Armii, Dca AD powinien jednak pamiętać, iż prawie zawsze będzie dysponował dużą ilością artylerii i powinien być przygotowany do umiarkowanego jej wykorzystania.

Dca AD powinien z dużą starannością do jego dyspozycji artylerii zorganizować :

panc. W wypadku użycia czołgów lub dział pancernych do organiza-
cji obrony ppanc. należy je przewidzieć jako art. odwód ppanc.
albo należy je użyć dla wzmocnienia poszczególnych węzłów i reje-
nów ppanc. Widzimy z tego, że użycie artylerii ^{pancerny} ~~broni~~
musi zostać dokładnie uzgodnione.

Dca AD może mieć częste trudności przy decydowaniu, czy
użyć ~~tych samych~~ ^{dywizyjnych} ~~art. ppanc.~~ do obrony ppanc. czy też nie.

Niezawodnego przepisu n. to stwierdzić nie można. Wszystko
zależy od okoliczności. Zastanawiając się nad tym zagadnieniem
dca AD powinien rozważać przewidywane zadania dla art. ppanc.
i artylerii strzelającej ogniem pośrednim i ocenić siły, potrze-
bne do wykonania tych zadań.

Jeżeli dca DP może zapewnić pułkowi /pułkom/ broniącemu
głównego kierunku, w terenie dostępnym dla czołgów, obronę
ppanc. dającą co najmniej 9-15 luf na 1 km. frontu, zachować wystar-
czające siły do ruchomego odwodu ppanc. - to dywizyjny armat przeza-
naczy raczej do jednej z pułkowych grup. Jeżeli takiego nasycie-
nia siłami art. ppanc. stworzyć nie można, a ^{art. ppanc.} ~~ilość~~ ^{przez} ~~przez~~ ^{przez} ~~przez~~
nie do ognia pośredniego jest wystarczająca, to ~~przez~~ ^{przez} ~~przez~~
^{dywizyjny} ~~często~~ otrzyma zadanie obrony przeciwpancernej.

Przy podziale artylerii strzelającej ogniem pośrednim
a więc przy tworzeniu grup pułkowych i dywizyjnych powinien dca
AD pamiętać, że współdziałanie ogniewe między pułkowymi grupami
artylerii jest możliwe tylko w nieznanym stopniu i to w grani-
cach narzuconych przez dca AD /przez wyznaczenie przypuszczalnych
pasów działania/. Co prawda, ogień pułkowych grup artylerii
może być wzmocniony ogniem DGA, lecz mimo to, wyznaczając siły
art. do poszczególnych PGA trzeba je wyznaczyć jak by były
one w miarę możliwości samowystarczalne.

Inaczej mówiąc - trzeba w pełni uwzględnić ważność kierun-
ków, broniących przez poszczególne pułki.

DGA zaś powinna być tak silna, by jej interwencja ogniewa
na korzyść jednego z odcinków pułkowych mogła wywrzeć szybki
skutek. Można przypaść, że nawet przy słabej art. DGA nie powinna
mieć mniej niż dwa dywizyjny.

Mogą zachodzić wypadki, że niektóre dywizje nie broniące
głównego kierunku będą zabawiane ogniem armii, a nawet korp-
usnej grupy artylerii. Takie dywizje muszą być pod względem

ognia artylerii samowystarczalne. Otrzymują one czasem nieco artylerii ciężkiej dla umożliwienia im złączenia artylerii. Cożywiście, że artyleria ciężka powinna wejść w skład PGA.

Może jeszcze powstać wątpliwość - czym się kierować przydzielając odpowiednie rodzaje sprzętu do poszczególnych grup.

Przede wszystkim należy uwzględnić donośność sprzętu - sprzęt o mniejszej donośności powinien wejść do PGA, więc mając np. haubice 122mm i moździerze 120mm - przeznaczamy moździerze do PGA, a haubice, w zależności od ich ilości, podzielimy pomiędzy PGA i PGA.

W wypadkach niewystarczającej ilości haubic dla zorganizowania zwalczania moździerzy, należy część moździerzy przydzielić do PGA.

Stworzenie PGA z samych moździerzy 120mm jest zupełnie nie wskazane ze względu na ich małą donośność.

Pełnym wyjątkiem od zasady kierowania się donośnością sprzętu będą armaty 76mm. Posiadają one donośność większą niż haubice 122mm a jednak w większości powinny wejść w skład PGA, ze względu na swe doskonałe właściwości działu przeciwpancernego

artylerii ciężkiej, /hb arm. 152mm/, jak już było powiedziane, powinna wejść w skład PGA.

W wypadku przydzielenia do DP artylerii rakietowej, przydziela się ją do PGA.

Przy podziale artylerii strzelającej ogniem pośrednim na grupy należy przyjąć jako zasadę, by organiczną artylerię wywodzić rozdzielić na poszczególne grupy.

Przy wyznaczaniu poszczególnych grup oddziałów artylerii z artylerii wzmocnienia należy zwrócić uwagę na to, by nie ~~tworzyć~~ ^{tworzyć} związków organizacyjnych. Tak np. o ile jedną PGA chcemy wzmocnić dwoma dywanami haubic to należy jej przydzielić cały pułk, a nie dwa dywany z różnych pułków.

Dalej przy wyznaczaniu artylerii do poszczególnych grup, należy brać pod uwagę sytuację w jakiej artyleria się znajduje faktycznie w y nomenzie formowania grup. Jeżeli jakiś oddział artylerii współpracuje już z jakim pułkiem piechoty, należy o ile możności starać się i nadal pozostawić go w PGA danego pułku piechoty.

2. Organizacja dowodzenia.

podziału
Po dokonaniu *się* artylerii, należy pomyśleć o zorganizowaniu poszczególnych grup tj. o wyznaczeniu odpowiednich dowódców ze sztabami.

Trzeba pamiętać, że dca baterii ze swym poczetem jest zdelny do dowodzenia tylko swoją baterią. Nie mógłby on wykonać zadania, gdybyśmy zechcieli podporządkować mu jeszcze jedną baterię i kazali dowodzić w walce obu bateriami.

Dca dywizjonu może otrzymać dodatkowo jedną lub dwie baterie i może nimi dowodzić, lecz tylko tak jak jednym dużym dyenem - nie może on stworzyć mniejszych grup ogniowych - np. dwie i trzy baterie, gdyż nie ma do tego odpowiedniego aparatu dowodzenia.

Wobec tego należy przyjąć jako zasadę, że za dyspozycyjną jednostkę artylerii przyjmuje dca AD dywizjon.

Dywizjon ten może być w razie potrzeby wzmocony lub osłabiony o jedną baterię.

Do dowodzenia kilkoma dyenami potrzeba wyznaczyć dce ze sztabem - takim dca może być dca pułku artylerii, dca brygady i wyżej.

Oczywiście, że do dowodzenia kilkoma dyenami wyznaczy się dce pułku, a kilka pułków podporządkujemy dcy brygady.

Właśnie też, dca AD powinien mieć zawsze na uwadze nie tylko podział sił w sensie sprzętu, lecz również i podział dowódców ze sztabami.

Na dowódcę PGA pułku piechoty który ma główne zadanie obrony należy o ile możliwości wyznaczyć dce organizacyjnego pal'u dywizji, gdyż organizacja współdziałania między dowódcami i sztabami znającymi się dobrze jest łatwiejsza do przeprowadzenia i daje lepsze rezultaty.

3. Organizacja współdziałania między grupami.

Organizacja współdziałania między pułkami grupami wyraża się w wyznaczeniu im pasów działania zasadniczego i przypuszczalnych, a tym samym możliwości działania jednej PGA na korzyść drugiej.

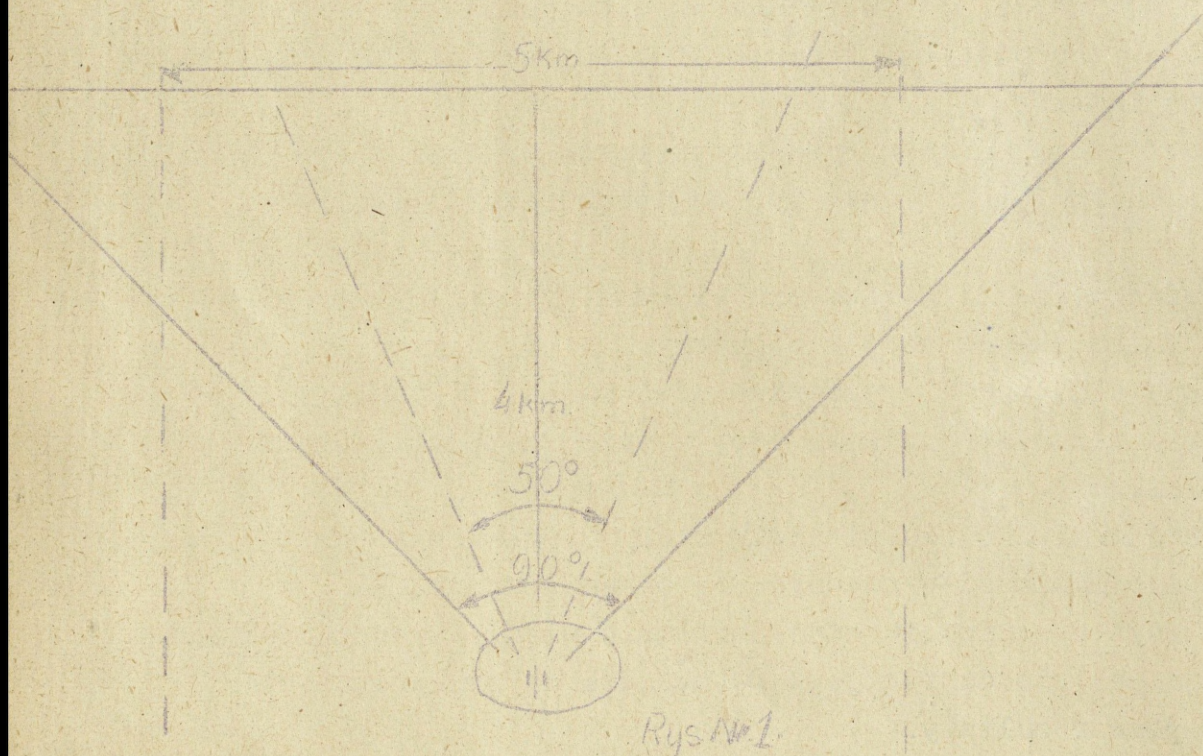
Jak już wiemy, zasadniczy pas działania PGA powinien obejmować zawsze co najmniej całą szerokość pasa działania

wapieranego pułku, a często nawet nieco więcej, szczególnie gdy chodzi o pułk zabezpieczający styk z sąsiednią dywizją.

Takie, zazwyczaj niezauważane, poszerzenie pasa zasadniczo daje, co prawda PGA pewną możność oddziaływania na kerzysć odcinka sąsiedniego pp, lecz w stopniu niewystarczającym.

Ona umożliwi nam sobie skupienia ognia możliwie największej ilości artylerii na najważniejszych kierunkach do AD wyznaczone poszczególnymi PGA pasy przypuszczalne.

Rysunek Nr. 1 przedstawia w sposób zupełnie schematyczny możliwości dalażenia ogniowego PGA w obronie. Przyjęto, że średnia odległość grupy od przedniego skraju wynosi 4 km a szerokość odcinka obrony pp równa się 5 km.



Patrząc na rysunek możemy ^{nie}wniaskować, że PGA, o ile zapewniono jej możność prowadzenia ognia w granicach 900, może bez trudu objąć swym pasem zasadniczym odcinek znacznie szerszy niż odcinek pp w obronie.

Taki wniosek byłby jednak nieprawidłowy i to z dwóch względów.

a/ niez całą PGA będzie stała w odległości 4 km. od przedniego skraju - część może stać bliżej. Bardziej

ich donośność maksymalna wynosi 3200m, lecz praktyczna waha się w granicach 3500-4000m.

Jasne jest, że możliwość nie mogą w żadnym wypadku objąć tak szerokiego odcinka.

b/ Przewodzenie ognia wymaga obserwacji i co za tym idzie - łączności. Im szerszy wyznaczony PGA pas działania, tym większe będą mieli dowódcy trudności przy organizowaniu obserwacji.

Kwestią tą jest nie tyle sama, że radziecki regulamin mówi wraźnie "Przypuszczalne pasy działania należy wyznaczać, dostosowując się ściśle do potrzeb taktycznych, ponieważ szerokie pasy działania bardzo komplikują łączność i obserwację".

Mając powyższe na uwadze, należy przy przypuszczalnym wyznaczeniu nie przesadnie szerokie 2-3 km, a przewidzieć nie zbyt duże siły do działania - przeważnie nie więcej niż 1/3 sił PGA.

Dywizyjna grupa artylerii, która z reguły zajmuje 100 km, niż PGA ma również większe możliwości manewru ogniem. Rzecz teoretycznie może ona prawie zawsze objąć swym ogniem nie tylko całą szerokość odcinka dywizji, lecz nawet więcej. W praktyce jednak wykonanie manewru ogniem przez DGA tak, aby w każdym punkcie przed frontem obrony można było skupić siły, napotyka na poważne trudności ze względu na możliwość obserwacji.

Trudności te są małe istotne jeżeli chodzi o wykonanie dalekich ogni nieobserwowanych z naziemnych P. Można uważać, że tego rodzaju ogień DGA może bez trudności wykonywać przed całym odcinkiem obrony. W wypadkach jednak, gdy chodzi o wykonanie ogni bliskich, wymagających obserwacji trzeba się liczyć z trudnościami, gdyż DGA w przeciętnych warunkach nie jest w stanie tak prowadzić swej obserwacji, aby móc całością obserwować każdy punkt przed frontem obrony.

Tę DGA pośpiesznie z górą otrzymać rozkaz regulujący tę sprawę, albo, jeżeli takiego rozkazu dla DGA nie ma, nie dać, co DGA sam dostosuje swą obserwację do istniejących zadań.

Rozważając możliwości współdziałania ogniw grupy artylerii należy mieć na uwadze jeszcze jedną, a mianowicie:

Rys. 1 wskazuje, że PGA odpowiednio przygotowana pod względem szaperskim może w łatwości i szybkości ogień całej szerokości

oddziału obrony pp., i tak jest istotnie, lecz z jednym zastrzeżeniem - dla tak dużej zmiany kierunku potrzeba mimo wszystko zmienić położenie osłon łoża, co pochłania 10-15 minut czasu.

Stąd wniosek - szybko, niemal natychmiastowa, reakcja artylerii może nastąpić na oddziale mniejszym - w warunkach praktycznie około 3500m - na pozostałym oddziale dopiero po 10-15 minutach.

Znajduje to swój wyraz na szczeblu PG w ustawieniu dywizjonów współdziałających z poszczególnymi batalionami - dywizjony ustawiają się tak, by przynajmniej przed frontem swego batalionu wykonywać ogień bez awarii.

Na szczeblu DP znajduje to swój wyraz w wyznaczeniu zadań DGA, gdyż dla niego, że w jednej części oddziału obrony DGA będzie mógł wykonywać ogień niewzłecznie, a w innej z pewnym opóźnieniem.

Może to szczególnie dotyczyć udziału DGA w wykonywaniu SOZ przypuszczalnych. Jak pamiętamy, wykonanie przypuszczalnego ognia zaporowego powinno nastąpić po 2-3 minutach od chwili zadania - jasne jest, że jeżeli dla wykonania tego ognia konieczna będzie zmiana kierunku, wymagająca przesunięcia osłon łoża ogień po 2-3 minutach nie będzie wykonany.

Stąd wniosek wyznaczając DGA przypuszczalne SOZ należy wyznaczyć je dywizjonem w granicach 500m wycinka około 50°.

4. Organizacja współdziałania z piechotą.

Szczegóły współdziałania artylerii z piechotą są ustalone na szczeblach pionowych. Na szczeblu AD uzgadnia się nasgółkowo działania obu broni w ramach ogólnych.

Wyrazem organizacji współdziałania jest dokument bojowy "Plan współdziałania DP w obronie" patrz Regulamin "Sztaby w polu" zał. Nr 22 b/. Plan ten opracowuje sztab DP przy współdziałaniu szefa sztabu AD.

Szef sztabu AD posługuje się przy opracowywaniu rubryk "Sztaby w polu" i "Art. oddział ppanc" planem współdziałania planem artylerijskiego wsparcia obrony, oraz szkicem legendy do szkicu obrony ppanc.

III. Wyznaczenie rejonów SO i PO.

Wysłą przemocnią umiarkowania SO artylerii strzelającej ogniem pośrednim w obronie jest także jej rozmieszczenie w terenie by być gotową do walki artylerii naprzeciw przed walki obrony wyłazi tak na pierwszej jak i na drugiej pozycji obrony SO.

Po drugie należy SO opierać jej wyznaczyć w takich rejonach przez które przechodzą kierunki przypuszczalnego działania broni pancernej nieprzyjaciela. Postępuje się tak w tym celu, aby w wypadku wzmianka SO broni pancernej nieprzyjaciela w czasie obrony, artyleria mogła wziąć udział w walce z czołgami w rejonie swoich broniących ognistych ognisk na wyrost.

Należy także pamiętać o dwa główne postulaty skutecznego rozmieszczenia SO artylerii.

1. Jest jasnym, że broni artylerii ma mieć możliwość separacji walki tak na pierwszej jak i na drugiej pozycji, to jej rejon SO musi znajdować się poza wyrostem i to w odległości od wyrostu, nie może być mniejsza niż 1000 metrów od pierwszej linii.

2. Odległość od wyrostu do rejonu pierwszej pozycji do pierwszej linii nie może być mniejsza niż 2, 2,5 a nawet 3 km.

Rejon SO artylerii będzie położony za bronią skrytą w obronie na odległości 3,5, 4 do 5 km.

Wyznaczając rejon SO dla poszczególnych grup, należy POA pułków piechoty pierwszego rzutu dywizji wysunąć bardziej do przodu, zaś rejon SO dla POA pułków piechoty drugiego rzutu dywizji, jeżeli taka została sformowana, bardziej do tyłu.

Przy wyznaczaniu rejonów SO należy także brać pod uwagę możliwości walki artylerii z bronią pancerną w rejonie jej SO.

Należy w najbardziej zagrożonych kierunkach rozmieszczać artylerię 75mm, jako najbardziej przydatną do walki z bronią pancerną, oraz należy SO artylerii powiązać ogniem z innymi elementami obrony pancernej.

Przy wyznaczaniu rejonów SO wyjątek stanowi będą jednostki moździerzy, które ustawienie ich za drugą pozycją ze względu na ich zasięg i pułkowość. Odległość ich wynosi 4000m, jest niemożliwa.

Z tego powodu, w wypadkach gdy dywizja zostanie wzmocniona oddziałami szturmowymi, należy dla nich należało wyznaczyć między pierwszą a drugą pozycją.

Podlega to za sobą ta konieczność, iż w wypadku wdercia się nieprzyjaciela w drugą naszą obronę trzeci będzie przeprowadzać przegrupowanie oddziałów szturmowych ^{przez} przez drugą pozycją. -

Tak naprawdę musi być zawsze przygotowany i SO ogniowe zapasowe muszą być w pełni przygotowane. -

Artyleria w obronie obserwuje ta sama zasada co i piechotę: ani kraku w tył bez rozkazu dcy przełożonego. Z tego powodu artyleria jest zawsze gotowa do obowiązków przyjąć walkę z nacierającymi nieprzyjaciela na swych stanowiskach ogniowych.

Może jednak zajść wyjątkowy wypadek, że dca dywizji bądź to na podstawie własnej decyzji, bądź też na rozkaz dcy przełożonego postanowi przejść do obrony na trzeciej pozycji. Grębiżacją walki na trzeciej pozycji bez artylerii nie można sobie wyobrazić. Wobec tego dca dywizji będzie musiał wydać rozkaz przegrupowania się artylerii na trzecią pozycją. - Jednak nawet w tym wypadku nie należy zapominać o artylerii stojącej na najbliższej przez brzo pancerną zagrożonych kierunkach. pozostać na swoich SO by przyjąć walkę z czołgami. Mogą w tym wypadku pozostać albo całe dywizje, albo pojedyncze baterie z dyonów. -

Na ten wypadek tj. na wypadek decyzji dcy dywizji przejść do obrony na trzeciej pozycji, musi mieć artyleria przygotowane SO zapasowe położone na trzecią pozycją.

Najdogodniejszą porą na wykonanie przegrupowania jest noc, więc o ile możliwości dca dywizji winien starać, by nie przeprowadzić przegrupowania artylerii w świetle dziennym,

Ponadto często może zajść konieczność przegrupowania artylerii do wsparcia przeciwdzierz odzodu dywizji. Manewr sprzętem powinien być zawsze przewidziany i uzgodniony z dca przeciwności. Pożądane jest, by przegrupowanie art. było jak najprzebieższe; często wystarczy sama zmiana frontu dyonów.

Jeżeli zachodzi konieczność wykonania większego przegrupowania to należy pamiętać, że plan przegrupowania należy układać tak, by nie osłabiał jeszcze bardziej oddziały zagrożonego. Fenomena przeciwstawiana odzodu dywizji jest prawdopodobne w wypadku,

gdy jedna z pułkowych odcinków obrony dobrze się trzyma, a wdarcie się npla nastąpiło tylko na jednym odcinku, to do wsparcia przeciwdzierzenia n- korzyść odcinka zagrożonego można wykorzystać część PGA z dobrze trzymającego się odcinka.

IV. Organizacja pracy dział wędrownych.

*npla od do
rozwiązania
ustawienia 90 dla
struktury*

Praca dział wędrownych, ma na celu zmylenie npla ce do istotnego ugrupowania artylerii obrony i jej liczebności.

Przez pracę dział wędrownych dąży się nie tylko do zmylenia niwmu zwalczania artylerii - lecz także do zmylenia npla ce do samej myśli przewodniej ugrupowania.

Mając np. obronę zorganizowaną tak, że główny wysiłek jest położony na jej skrzydle, trzeba starać się przeczekać npla, że jest odwrotnie. Poza innymi środkami /np. rozbudową pozarych rowów/ trzeba w planie pracy dla dział wędrownych przewidzieć ich użycie przede wszystkim na lewym skrzydle. Stanowiska ogniowe dla dział wędrownych należy wybierać w rejonach, w których istotnie mogą być SO.

Ileść wyznaczonych dział wędrownych nie powinna być zbyt wielka - zwykle wystarcza 1-2 działa na każdy dyen.

Normalnie jako dział wędrowne wyznacza się działa artylerii lekkiej /76mm lub 122mm/, lecz mogą być również wyznaczone działa ciężkie.

Tak np. w maju i w czerwcu 1942 r. podczas walk na froncie Lenigradkim artyleria niemiecka stale ostrzeliwała kilka miejscowości i zwalczała wykryte SO artylerii radzieckiej. Dla odwrócenia uwagi artylerzystów niemieckich i dla rozproszenia ich ognia została zorganizowana praca haubic 151mm jako dział wędrownych. Podczas wykonywania przez nią ognia była prowadzona wzmocniona obserwacja z punktów obserwacyjnych DOB - w rezultacie uzyskano, że npla ^{bezskutecznie} zużył kilka tysięcy pocisków, próbując uchwycić haubicę na jednym z jej SO, a artyleria radziecka zdobyła dane umożliwiające jej prowadzenie skutecznego zwalczania artylerii niemieckiej. Prace dział wędrownych mogą wykonywać również działa pancerne i czołgi. W takim wypadku dla broni panc. oddaje się określony ^{przez} czas, ilość czołgów ewentualnie dział pancernych do dyspozycji doy AD, który opracowuje dla nich plan pracy.

V. Obrona przeciwpancerna.

Końcem nowoczesnej obrony jest należyte i odpowiednie do sytuacji i siły własnych oddziałów zorganizowana obrona ppanc. Jasnym więc jest, iż zagadnieniu temu należy poświęcić wiele uwagi i że zasady jej organizacji muszą być w pełni opłacone i zrozumiane przez dowódców wszystkich szczebli.

1. Istota obrony ppanc. i rola poszczególnych broni.

A. Najskuteczniejszą bronią przeciwpancerną jest działo.

Doświadczenia Armii Radzieckiej w czasie Wielkiej Wojny w Obronie Ojczyzny udowodniły, że artyleria dobrze wyszkolona, dobrze dowodzona, której duch morłany stoi na wysokim poziomie, jest w stanie zahamować najsilniejsze natarcie czołgów nieprzyjaciela. Dowiedły tego walki obronne na przedpolu Moskwy i Leningradu, a później Stalingradu, gdzie tysiące czołgów niemieckich zostały zniszczone przez artylerię radziecką.

W obronie przeciwpancernej, obok artylerii, poważną rolę odgrywają przeszkody, z których najskuteczniejsze są pola minowe/środk
środku walki bliskiej: wyrzutnie przeciwpancerne /pancerzo-
wnice/, miotacze ognia /przede wszystkim fegasowe/, granaty przeciwpancerne itd.

Nie mniejszą rolę gra również własna broń pancerna. Czołgi mogą być wykorzystane jako nieruchome punkty ogniowe, bezpośrednio w sztykach bojowych piechoty. Podczas bitwy Kurskiej, gdy nieprzyjaciel wprowadził do akcji ogromne ilości broni pancernej osiągając na niektórych odcinkach nasycenie ponad 100 wozów pancernych na 1 km frontu - czołgi walcząc wspólnie z piechotą odparły skutecznie natarcie nieprzyjaciela. Bitwa Kurska dostarcza także przykładu użycia samodzielnej broni pancernej w celu powstrzymania masowego natarcia broni pancernej nieprzyjaciela. Pod st. Prochorówka stoczono prawdziwą bitwę czołgów, w której wzięło udział około 2500 wozów pancernych a 700 czołgów niemieckich zostało zniszczonych.

Lotnictwo, którego używa się na szczeblach wyższych, również zwalcza broń pancerną nieprzyjaciela.

B. Zwalczanie czołgów nieprzyjaciela powinno się rozpocząć z chwilą wejścia ich w zasięg ognia artylerii i trwać aż do ich zniszczenia. Należy przy tym zawsze liczyć się z możliwością włamania się części czołgów w głąb obrony. Rozważamy więc zwalczanie broni pancernej nieprzyjaciela na przedpolu przed przednim skrajem obrony i w głębi obrony.

2. Zwalczanie broni pancernej na przedpolu obrony.

A. Zwalczanie broni pancernej na przedpolu wykonują lotnictwo i artyleria.

Artyleria zwalca broń pancerną za pomocą bądź to czołowych napałów ogniowych /BNO/ na czołgi w marszu bądź to wsierodkowych ogniowych /ZO/ na czołgi w miejscach zbiórki i koncentracji.

BNO i ZO planują wyzwać sztaby artylerii, jakie PAA i PCA mogą być pociągnięte do wykonania tych zadań, zajmując wówczas tymczasowe, wysunięte stanowiska ogniowe.

ZO wykonuje się z reguły na rejony, które nie są obserwowane z naziemnych punktów obserwacyjnych. W tych wypadkach można liczyć na uszkodzenia wanków czołgów odłamkami pocisków dużego kalibru, a nie na trafienie do czołgów. Polecenie tego ZO musi się w zasadzie kalibrów nie mniejszych od 122mm a ogień wykonuje się z natężeniem 1,5 - 2 razy większym aniżeli przy ZO na inne ukryte cele.

Przy planowaniu i wykonywaniu ZO na broń pancerną dąży się do uzyskania momentu zaskoczenia. Ogień może zadać duże straty obszarze tylko wówczas, gdy zaskoczy ją, zanim ona odkryje się w czołgach.

ZO na miejsca zbiórki czołgów zazwyczaj nie powoduje dużych strat w sprzęcie. Jednakże gdy ZO zostanie porażone w nierównych odstępach czasu na czołgi, stojące na podstawie wyjściowej do ataku, mogą one w sposób znaczący utrudnić utrudnić czołgom wykonanie zadania.

B. Na czołgi nacierające artyleria wykonuje w zasięgu swojej obserwacji ruchome ogniwo zapasowe /ROZ/ podlegające od odległości 2-3 km od przedniego skraju. Do wykonania ROZ używa się kalibrów 122mm i 152mm.

ROZ planuje się zerwać w ramach planu artyleryjskiego wsparcia strony dywizji. Półkolejność artyleryjskiego wsparcia ROZ.

Plan powołania pułku piechoty w składzie ROZ ograniczonego do 1000 żołnierzy, w kierunku kierunku i linii ROZ.

ROZ wykonuje artylerię strzelającą w kierunku ROZ. Wobec tego, ponieważ nie ma możliwości przesunięcia artylerii na każdą linię jest bardzo krótko - przede wszystkim w kierunku kierunku.

Linie, na których artyleria wykonuje ROZ nie może być więcej niż jedna od drugiej, 400-500 lub nawet 700 m. Wobec tego, jeżeli odległość wynosi 200-300 m, to nie należy przesuwać artylerii, jeżeli odległość wynosi 1000 m, to należy przesuwać.

Wobec tego, jeżeli odległość wynosi 1000 m, to należy przesuwać artylerii, jeżeli odległość wynosi 1000 m, to należy przesuwać.

Wobec tego, jeżeli odległość wynosi 1000 m, to należy przesuwać artylerii, jeżeli odległość wynosi 1000 m, to należy przesuwać.

- rozkład artylerii w kierunku kierunku;
- zmniejszenie odległości w kierunku kierunku;
- zmniejszenie odległości w kierunku kierunku;
- zmniejszenie odległości w kierunku kierunku.

3. Zwalczanie broni pancernej przez artylerię w kierunku kierunku.

Artyleria wykonuje ROZ skracając odległość w kierunku kierunku. Wobec tego, ponieważ nie ma możliwości przesunięcia artylerii na każdą linię jest bardzo krótko - przede wszystkim w kierunku kierunku.

- zmniejszenie odległości w kierunku kierunku;
- zmniejszenie odległości w kierunku kierunku;
- zmniejszenie odległości w kierunku kierunku.

- działa przeciwlotnicze,
- środki przeciwpancerne do walki bliskiej.

Czołgi są bardzo skutecznym środkiem obrony przeciwpancernej - ich działa 85 lub 122mm o szybkości przeciętnej około 1000 m/sek posiadają ogromną siłę przebicia a pancerz stanowi doskonałą osłonę dla obsługi.

Podstawą obrony przeciwpancernej jest ogień na wprost specjalnych dział przeciwpancernych lub zwykłych armat 76mm ZIS - ugrupowanych na całą głębokość rejonu obrony ^{dywizji} ~~pułku~~. Działa ^{wprowadzone} ~~wkopane~~ czołgi w ^{pasie} ~~rejonie~~ obrony ^{dywizji} ~~pułku~~ piechoty rozmieszcza się :

- w kompanijnych przeciwpancernych punktach operu;
 - w basenowych węzłach przeciwpancernych;
 - w pułkowym rejonie przeciwpancernym,
 - w ^{dywizyjnym rejonie przeciwpancernym} ~~pułkowym rejonie przeciwpancernym~~
- oraz wysuwa się na stanowiska ogniowe na liniach rozwinięcia artyleryjskiego oddziału przeciwpancernego.

B. Kompanijny przeciwpancerny punkt operu składa się z ⁴ 8-8, czasem 9 dział, w tej liczbie często kilka wkopanych czołgów.

Dowódcą kompanijnego przeciwpancernego punktu operu jest dowódca kompanii. Jego pomocnikiem do spraw obrony przeciwpancernej jest najstarszy stopniem oficer artylerii lub czołgów odpowiadających artylerii danego punktu.

Dowódca kompanii stawia przydzielonej mu artylerii /czołgom/ zadania przeciwpancerne, a jego pomocnik do spraw operu organizuje obronę ustawiając działa i określając ich zadania.

Przy ustawianiu dział należy kierować się następującymi wytycznymi :

- działa należy grupować tak, by mogły one wspierać się nawzajem ogniem i wykonywać obronę określą;
- najbardziej do przodu wysunięte działa rozmieszczać między pierwszym a drugim rzędem;
- czołgi normalnie wykorzystywać do organizacji kompanijnych przeciwpancernych punktów operu drugiego rzędu.

Przy rozmieszczaniu w terenie czołgów wskazane jest umieścić w ich pobliżu kilka dział z zadaniem bezpośredniej obrony czołgów.

Działa należy rozstawiać parami /na takiej odległości by wybuch jednego pocisku nie mógł uszkodzić obu dział/. Odległość lub odstęp między działami /parami dział/ powinna zapewniać możliwość ^{ostrzelać} bezwzględnym czołgów nacierających na sąsiednie działo /parę dział/.

Wielkość dopuszczalnego odstępu /odległości/ więc jest zależna od rodzaju sprzętu. Wynosi ona: między 45 mm armaty 200 do 250 m, między 76mm ad ZIS - 3 300-500 i między czołgami 600-800m.

W głębi kompanijnych przeciwpancernych punktów operu są często w pobliżu trzeciego rowu rozmieszczone małokalibrowe działa przeciwlotnicze.

Ich głównym zadaniem jest obrona przeciwlotnicza przed niskolatającymi samolotami nieprzyjaciela, lecz w razie potrzeby mogą być one wykorzystane z bardzo dobrym skutkiem do obrony przeciwpancernej /w tym celu posiadają pewną ilość pocisków przeciwpancernych/.

Działa przeciwlotnicze nie są wykazywane w planach obrony przeciwpancernej, ale ich ogień do zadań przeciwpancernych zawsze jest planowany i uzgadniany z planem ogni dział i czołgów kompanijnego punktu przeciwpancernego.

Poza ogniem dział przeciwpancernych, przeciwlotniczych i czołgów dowódca kompanii piechoty rozporządza jeszcze znaczną ilością wyrzutni przeciwpancernych /pancerzownic/, których ogień sięga wprawdzie niedługo odległości, ale zato jest bardzo skuteczny.

Dowódca kompanii stawiając zadania artylerii przeciwpancernej ^(dotychczas) do ognia dział ogień pancernownic. Otrzymują one zadanie obrony kierunków, na których jest możliwe ukryte podejście czołgów na małą odległość, oraz zadanie bezpośredniej obrony dział przeciwpancernych i czołgów.

C. Baonowy węzeł przeciwpancerny.

Kompanijne przeciwpancerne punkty operu, zależnie od ważności broniennego kierunku i ilości środków, mogą być samodzielne tj. istniejące tylko w jednej kompanii danego batalionu, lub też

połączone w baonowy węzeł przeciwpancerny.

Węzłem takim nazywamy połączenie pod jednym dowództwem trzech a czasem dwóch kompanijn, ch przeciwpancernych punktów operu.

Dowódcą baonowego węzła przeciwpancernego jest dowódca batalionu piechoty, jego pomocnikiem do spraw obrony przeciwpancernej jest najstarszy stopniem oficer artylerii lub czołgów, wchodzących w skład baonowego węzła przeciwpancernego.

W skład baonowego węzła przeciwpancernego może wchodzić średnie około 20 czołgów /czołgów/.

Kompanijne przeciwpancerne punkty operu, tworzące baonowy węzeł przeciwpancerny, powinny wspierać się nawzajem. Odległość między skrzydłowymi sztalami sąsiednich kompanijnych przeciwpancernych punktów operu nie powinna przekraczać 200-250 m

dla 45 mm armaty, 300-500 m dla 76mm od 215 - 3, i 600-800m dla czołgów.

Między sąsiednimi przeciwpancernymi węzłami baonowymi musi być ustalona łączność ogniowa i odpowiednie współdziałanie, jednakże nie wiążą się one w swartą całość, jak to ma miejsce na szczeblu kompania-baon.

D. Pułkowy rajon przeciwpancerny

Nawet przy najbardziej zorganizowanej obronie przeciwpancernej trzeba liczyć się z możliwością przedarcia się części czołgów w głąb rajonu obrony pułku.

Po to by nie pozwolić czołgom, którym udało się przedrzeć pierwszą pozycję obrony, na szybkie posuwanie się między pierwszą a drugą linią obrony by zadać im dalsze straty, dowódca pułku piechoty organizuje na najbardziej prawdopodobnym kierunku natarcia czołgów tzw. pułkowy rajon przeciwpancerny /jeden na szczeblu pułku piechoty/.

Pułkowy rejon przeciwpancerny stanowi samodzielny, niezwiązany z piechotą element obrony przeciwpancernej. Składa się on z 4-6 dział przeciwpancernych /wkepanych czołgów/ przygotowanych do obrony określonej.

W skład rejonu przeciwpancernego oprócz dział przeciwpancernych wchodzi saperzy, wyposażeni w miny przeciwczołgowe /nie mniej niż 1000 min na każdy kilometr dookoła rejonu/.

Dowódcą rejonu jest dowódca artylerii - dowódca baterii lub szef dywizji.

Zadaniem pułkowego rejonu przeciwpancernego jest :

- rozbić zwartość uderzeń czołgów;
- zmusić czołgi do zmiany kierunku, tak by skierować je bądź na przeszkody przeciwpancerne, bądź na ogień innych elementów obrony przeciwpancernej;
- zadać czołgom straty.

Organizację pułkowego rejonu przeciwpancernego powinno się jak najstaranniej zamaskować, aby ujawnienie się w danym miejscu rejonu przeciwpancernego stanowiło zaskoczenie dla czołgów.

W tym celu działka starannie się okopuje i maskuje się, przy czym maskowanie stosuje się od chwili rozpoczęcia prac saperkich nad organizacją rejonu.

W pułkowym rejonie przeciwpancernym należy zorganizować dokładną obserwację. Ogień otwiera się z niedużej odległości, by zaskoczyć czołgi i nie dać wznoszącej się rejonu z odległości większej, na której stojący czołg ma przewagę nad działem przeciwpancernym.

Dla odwrócenia uwagi czołgów od właściwego rozmieszczenia rejonu przeciwpancernego posiadane jest urządzenie w miejscach nie zajętych przez wojska mask, ściągające na siebie ogień czołgów.

E. Dywizyjny rejon ppanc.

Podobnie jak dowódca pułku organizuje pułkowy rejon ppanc. dla uniemożliwienia czołgom nieprzyjacielskim *berkarnego* posunięcia ich między pierwszą a drugą pozycją, podobnie między drugą a trzecią pozycją organizuje dowódca dywizji *dywizyjny rejon* ppanc.

Wyposażenie działami dywizyjnego rejonu ppanc. może wynosić od 8 do 12 a nawet więcej dział.

Pozatem wszystkie zasady podane w poprzednim ustępie a odnoszące się do zasad organizacji pułkowego rejonu ppanc. obowiązują również przy organizacji dywizyjnego rejonu ppanc.

F. Artyleryjski odwód ppanc.

Artyleryjskie odwody ppanc. tworzy się na szczeblu ^{pułku p.} dywizji i na ~~wszystkich~~ ^{innych} szczeblach dowodzenia.

~~Artyleryjskie odwody ppanc. tworzy się na szczeblu pułku piechoty i na szczeblu dywizji.~~

Skład artyleryjskiego odwodu ppanc. może wynosić na szczeblu:

- pułku piechoty ~~pułku piechoty~~ - około jednej baterii
- dywizji piechoty - około dyonu
- korpusu piechoty - około pułku czasem więcej
- armii - około BAPPanc.

Artyleryjskie odwody ppanc. współdziałają z saperami oddziałami zaporowymi.

Zadaniem artyleryjskiego odwodu ppanc. jest :

- wzmocnienie obrony ppanc. na kierunku najsilniejszego uderzenia czołgów nieprzyjacielskich,
- odparcie czołgów, którym udało się wiać.

Artyleryjskie odwody ppanc. pułków piechoty umieszczają się w "rejonie rozmieszczenia" w pobliżu drugiej pozycji, zaś art. odwód ppanc. pancerny dywizji w pobliżu trzeciej pozycji na przewidzianych kierunkach uderzenia broni pancernej przygotowując go również do obrony w miejscu.

Kci pułków piechoty i dca dywizji wyznacza artyleryjskiemu odwodowi ppanc. 1-2 kierunków działania, na szczeblu dywizji ca. na trzech i na każdym z nich wyznacza 1-2 a najwyżej 3 linie rozwinięcia.

Linie rozwinięcia dla art. odw. ppanc. pułków piechoty powinny dawać możliwość wzięcia udziału w walce o pierwszą pozycję. Linie rozwinięcia dla art. odw. ppanc. dywizji powinny dawać możliwość zasilenia walki o pierwszą pozycję jak również przyjęcia walki

głębiej, niż w przeciwną pozycję włącznie.

Artyleria artyleryjskich oddziałów ppam./zwykle dcj. baterii, dywizyj lub pułku art. ppam. opracowują w podstawie rozkazów swych dowódców plan zajęcia poszczególnych linii rozwinięcia.

Plan taki musi przewidywać:

- sygnał wywołania do zajęcia odpowiedniej linii /telefon, radio, rakiety/;
- drogę dojazdu;
- czas niezbędny na dojazd i rozwinięcie;
- sposób rozmieszczenia dział na każdej linii rozwinięcia;
- zadania /kierunki strzału/ poszczególnych dział na każdej linii rozwinięcia;
- zadania saperów;
- ow. zadania oddziałów broni chemicznej.

Drogi dojazdu powinny być starannie rozpoznane i naprawione; stacjonarne ognie na poszczególnych liniach urządzone i zamaskowane. W celu sprawdzenia teoretycznych obliczeń czasu na zajęcie linii rozwinięcia, przeprowadza się próbne zajęcia poszczególnych linii rozwinięcia, celem sprawdzenia faktycznego czasu potrzebnego dla ich zajęcia.

G. Udział w obronie przeciwpancernej artylerii stojącej na zakrytych stanowiskach ogniowych.

W składzie broni przeciwpancernej, której także się władać w głównej mierze powinien udział artyleria stojąca na zakrytych stanowiskach ogniowych. Udział ten wyraża się w niszczeniu czołgów wprost.

W przewidywanym kierunku zadania czołgów artyleria obrony strzelającej ogniem pośrednim, a szczególnie PG., powinna zajmować stanowiska ognia na przewidywanych kierunkach natarcia broni przeciwpancernej nieprzyjaciela, tak by broń przeciwpancerna nie mogła ich wystrzelić.

Jeśli zajmowane stanowiska ogniowe nie dają możliwości prowadzenia ognia wprost, to wówczas artyleria wybiera w pobliżu specjalne stanowiska ognia przeciwpancerne, które baterie

przewidziane na korzyść dywizji.

B. Za organizację obrony ppanc. poszczególnych pułków piechoty odpowiedzialni są dcy pułków piechoty. Ich pomocnikiem do spraw organizacji obrony jest dca artylerii pułku piechoty.

C. Pomocnikiem dowódcy dywizji w zakresie organizacji obrony ppanc. w ramach dywizji piechoty jest dca AD.

Dca AD przedstawia dcy dywizji w swym referacie ocenę terenu pod względem obrony ppanc.

Dalej na podstawie decyzji wstępnej dcy dywizji proponuje mu w swym referacie podział dyspozycyjnych środków ppanc. dywizji na poszczególne pułki piechoty oraz na elementy obrony ppanc. na szczeblu dywizji /dywizyjny rejon ppanc. i art. odwód ppanc. dywizji/ wreszcie referuje dcy dywizji jakie natężenie ognia ppanc. zostanie osiągnięte tak na poszczególnych kierunkach jak i na głębokości poszczególnych pozycji.

Jeżeli chodzi o natężenie, które powinno być osiągnięte na poszczególnych pozycjach obrony dywizji, to z ogólnej ilości dział ppanc. /czołgów, dział panc./ którymi dysponuje dywizja powinno się znaleźć około 20% na głębokości pierwszej pozycji, około 20% na głębokości od pierwszej pozycji do drugiej pozycji włącznie i około 30% na głębokości od drugiej pozycji do trzeciej pozycji włącznie. Czyli jeżeli przyjmie się, iż dywizja ^{dysponuje} ~~zyskuje~~ ilością 18 luf na 1 km frontu, to na km frontu powinno być w ramach pierwszej pozycji 9 luf, w ramach drugiej pozycji 3,6 luf i w ramach trzeciej pozycji 5,4 luf.

W obliczeniach tych zalicza się art. odwody ppanc. w połączeniu statecznym, a więc art. odwody ppanc. pułków piechoty liczy się na drugiej pozycji, zaś art. odwód ppanc. dywizji piechoty na trzeciej pozycji.

W toku walki, gdy rozpecznie się manewr odwodami ppanc. natężenie obliczone pierwotnie ulegnie zmianie.

Dalej dca AD wykonując swe zadanie pomocnika dcy DP w organizacji obrony ppanc. przeprowadza z jego ramienia jej kontrolę w terenie. Kontrola ta ma na celu stwierdzenie czy myśl przeobrażenia dcy dywizji odnośnie organizacji obrony ppanc. nie uległa spaceniu. W wypadku stwierdzenia odchylenia w wykonaniu rozkazów dcy dywizji nakazuje na miejscu w imieniu dcy dywizji usunąć

Czasem może się zdarzyć, że poszczególne rozpoznania w terenie okazać się konieczność określonej zmiany realizowanej na poszczególnych elementach obrony ppanc. w terenie, jak również może zajść konieczność zmiany prowadzenia środków ogniowych do zadań.

Wobec tego AT, o ile zajdzie taka konieczność, może wydać rozkaz, który rozkazuje lub przesyła rozkaz, o ile jednak zmiany miałyby być większe, musi on wydać rozkaz w formie rozkazu wykonawczego.

B. Szkic dyw. AT opracowuje szkic obrony przeciwpancernej oraz legnię do szkicu obrony ppanc.

Celem tych dokumentów jest przedstawienie zakresu obrony ppanc. w zakresie pracy dyw. AT.

Szkic obrony ppanc. zawiera wyznaczenie na obszarze w podziale 125.000 i więcej być może.

- poszczególne kompanie ppanc. dyw. ppanc. (w tym kompanie strz. rejonu ppanc. pułkowe i dywizyjne).
- artyleryjskie oddziały ppanc. pułkowe i dywizyjne (w tym kompanie rozmieszczenia, linie rozminowania i drogi demarkacji).
- linie rozminowania ppanc. dyw. ppanc. (o ile są przewidziane).
- linie rozminowania artyl. ppanc. (w tym w zakresie obrony dywizji).
- SO artylerii strzelającej ogniem pośrednim.
- SOZ.
- SOZ o ile mają do cel. oddziały piechoty ppnc. w podziale czołgów.
- SO na podstawie wytycznych linii pancernych ppnc.

Prócz tego wpisuje się na szkicu ustalone sygnały dla armii ppanc. i dla strażnic ognia.

Legenda do szkicu obrony ppanc. zawiera podane szczególne uwagi dotyczące ognia ppanc. zestawione analogicznie do poszczególnych kompanii ppanc. dyw. ppanc. i odd. artyl. ppanc. poszczególnych elementów obrony ppanc. i strażnic w podziale.

przeważają fakty, w szczególności, w zakresie
obrotu, nie będącymi przedmiotem niniejszego
dok. /

Wobec tego, w sprawie niniejszej, w sprawie
nie dochodzi do podjęcia

W szczególności, w sprawie niniejszej, w sprawie
obrotu, nie będącymi przedmiotem niniejszego
dok. /

5. Plan obrony państwa

Na podstawie szkiców obrony państwa, w sprawie
przez sztab, a nie przez sztab, w sprawie
operacyjny sztab, w sprawie

Plan ten, w sprawie, w sprawie, w sprawie

Z reguły, w sprawie, w sprawie, w sprawie

W szkicu, w sprawie, w sprawie, w sprawie

W sprawie, w sprawie, w sprawie, w sprawie

- organizacja, w sprawie, w sprawie
- organizacja, w sprawie, w sprawie
- organizacja, w sprawie, w sprawie

VI. Organizacja kontroli i wykonania

Kontrola wykonania, w sprawie, w sprawie, w sprawie

Kontrola wykonania, w sprawie, w sprawie, w sprawie

Placem, w sprawie, w sprawie, w sprawie

Wszelkie usterki powinny być niezwłocznie zameldowane szefowi sztabu AD.

Drugim etapem jest kontrola rozkazów wydanych przez podległych. - Jeżeli zostaną stwierdzone błędy, lub niewłaściwe ujęcie, narzące sprzeczność myśli dcy, szef sztabu melduje niezwłocznie dcy AD.

Wreszcie wyznaczeni oficerowie sztabu powinni sprawdzić:

- zajęcia przez jony, /słownie/ wyznaczonych SO, ich przygotowanie, wyposażenie w amunicję,
- organizację współdziałania, etun łączności.

Przy sprawdzaniu współdziałania wyznaczeni oficerowie: na rozkaz dcy AD, mogą zasięgać wykonania SOZ, zajęcia przez ruchomy zespół jony przewidzianych linii rozwinięcia itp.

Plan kontroli powinien być opracowany na piśmie i powinien ujmować - co ma być skontrolowane, przez kogo, kiedy i wskazówki wykonawcze.

VII. Organizacja służby ochrone-perzadkowej.

Służba ochrone-perzadkowa ma na celu zapewnienie wprowadzenia artylerii na SO i poza t.m. stałej kontroli maskowania i dyscypliny ruchu w rejonach SO.

Służbę ochrone-perzadkową wykonują patrole wyznaczone przez jednostki artylerii na podstawie rozkazu dcy AD, które również otrzymują wytyczne ze sztabu artylerii korpusu /armii/.

VIII. Rozkazy i dokumentacja dcy AD.

Choćbyś enowid wszystkie dokumenty opracowane przez sztab AD w zbrojenie, trzeba by było poświęcić parę godzin czasu, gdyż tylko najważniejszych dokumentów jest 19.

Ograniczamy się wobec tego do zaznaczenia się z tymi dokumentami, z którymi mogą mieć styczność oficerowie innych broni i wysłania dowódcy.

W taki sposób poznamy układ i sposób sporządzenia:

- referatu dcy AD,

- punktu "artyleria" do rozkazu bojowego dow. IP.
- plan/cechy,
- szkicu obrony ppanc. i legendy do szkicu,
- planu artylerijskiej obrony do pu.

I. Referat dow. AB.

A. Referat dow. AB winien dać dow. dywizji dane potrzebne mu do poznania decyzji.

Podstawą do której opiera się dow. AB swój referat jest decyzja wstępna dow. IP oraz rozkaz dow. art. korpusu /armii/

Referat musi być dobrze wygłoszony w całości. Nie mniej jednak może być opracowany w części, jako ^{np.} plan/cechy i rekomendacji pomocniczych. Jeżeli chodzi o podanie dow. dywizji o jego sytuacji potrzebnych do poznania decyzji wstępnej, to dow. dywizji, jeśli uzna to za potrzebne zarządzić, aby dow. art. przedstawił w ciągu swej pracy myślowej.

Poprzez podanie dow. AB referatu dow. AB wyraża się najmniej więcej zainteresowanie dow. IP. W każdej, jednak konkretnej sytuacji należy referat dow. AB dostarczać do jej potrzeb.

B. Możliwy układ referatu dow. AB.

1. Skład artylerii dywizji, jej stan liczebny broni i sprzętu i jej rozmieszczenie.
2. Termin gotowości.
3. Nasycenie artylerią i rozdzierzami
 - A. W sile i przedmiach obrony własnej.
 - B. W sile w sile własnej obrony.
 - C. Stanek nasycenia własnej obrony.
4. Warunki terenowe i sytuacja artylerii.
 - A. Warunki i rejon obrony własnej i nola.
 - B. Warunki i rejon SO.
 - C. Warunki wsparcia walki w sile własnej obrony.

- D. Możliwe kierunki natarcia broni pancernej wpl.
 - E. Warunki komunikacyjne.
 - F. Wnioski z oceny terenu.
5. Zadania art. otrzymane od dcy art. kappasa
 - A. Dla artylerii własnej dywizji.
 - B. Dla artylerii sąsiedniej na koryś własnej dywizji.
 - C. Dla KGA na koryś własnej dywizji.
 6. Plan działania zasadniczy i przypuszczalny.
 7. Wydatność ogniewa.
 8. Amunicja.
 9. Organizacja dowodzenia artylerii
 - A. Artyleria strzelająca ogniem pojedynczym.
 - B. Artyleria ppanc.
 10. Wprowadzenie artylerii na SC i jej przekierowanie.
 11. Wspieranie pancerza dywizji.
 12. Pwentalny manewr sprzętu.
 13. Wetrzeliwanie.
 14. Maskowanie ogniewe.
 15. Przepisyje odnośnie uzupełnienia ogni.

2. Punkt "Artyleria" do rozkazu bojowego DP.

Rozkaz bojowy DP opracowuje sztab DP, lecz punkty dotyczące użycia poszczególnych broni powinny być uzgodnione ze sztabami tych broni.

Punkt "Artyleria" w rozkazie bojowym DP do obrony umieszcza się po punktach dotyczących poszczególnych pułków piechoty i po stronie zawrotu :

- termin gotowości

- zadania artylerii (nie oddzielnych grup, lecz artylerii jako całości). Zadania te na poszczególne okresy walki, podaje w swej decyzji dca DP.

DMA - skład i dow.:

Ponadto należy osobno pisać szefowi Wydziału Operacyjnego podział artylerii na grupy pułkowe, podając dla każdej grupy skład i dowódcę.

Opowienie tej notatki przez sztab dcy A jest konieczne z tego względu, że dowódca dywizji przeważnie wyznacza pułkowe grupy określając tylko ilość dywizj, ew. ich rodzaj (ciężki, haubic, moździerze), natomiast wyznaczenie poszczególnych pułków lub dywizj wg ich numerów i zdecydowanie kto na daną grupę dowodzi należy do obowiązków dcy A.

Niedbałość przedstawienia przez sztab A wywołanej notatki może doprowadzić do spóźnienia w opracowaniu rozkazu bojowego albo do wyznaczenia innych dywizj, niż te planowi dowódcy AD.

3. Punkt: Artyleryjski odwód panc. do rozkazu bojowego dcy PP.

W punkcie Artyleryjski odwód panc. należy pisać:

- skład
- dowódca
- zadanie: rejon rozmieszczenia
- linie rozwinięcia
- zadanie wsparcia odwodu ogólnego (o ile jest przewidziane)
- sygnał alarmu pancernego.

4. Plan ogni.

Plan ogni w obronie składa się z:

- planu artyleryjskiego wsparcia obrony
- szkicu ogni
- legendy do szkicu ogni

A. Plan art. wsparcia obrony.

Jest to odpowiednik "~~Planu~~ ^{Tabeli} ogni PGA w obronie" lecz na skali dywizyjnej.

W tym planie artyleryjskiego wsparcia obrony podaje się załącznik Nr ...

Różni się on od "~~planu~~ ^{Tabeli} ogni" (nie tylko szerszym zakresem, i również układem i sposobem wypełnienia).

Blizzej zapoznamy sie z planem artyleryjskiego wsparcia obrony w okresie przerobienia swiczeo praktycznych.

Szkic ogólny

Szkic ogólny jest uzasadnieniem planu artyleryjskiego wsparcia obrony. Sporządza się go na tych samych zasadach co i szkic ogólny w obronie miasta pierschoty.

C. Legenda do szkicu ogólny

Legenda do szkicu ogólny podaje jakie grupy artylerii i wie-
le dywizyj ma przygotowane poszczególne ogniwo. Jest to dokument
unikający bardzo szybko wyznaczenie jednostek artylerii do
wykonania poszczególnych ogni. W tej legendy do szkicu ogólny
podaje załącznik nr 2.

Szkic obrony ppano i załącznik legendy

So to podstawowe dokumenty przy organizowaniu obrony
przeciwpancernej. Zostały już one opublikowane w rozdziale o obronie
przeciwpancernej.

Rzecz /szkicu /przed wykreśleniem 30 dział/ i załącznika
legendy podaje załącznik nr 364.

5. Plan artyleryjskiej pomocy styku

Jest to dokument umujący układ artylerii w zakresie sty-
ków. Zaór planu podaje załącznik Nr 3.

Rzecz oczywista, że podane w tym wykładzie wiadomości nie
wyczerpują całości zagadnienia użycia artylerii w obronie RP.

Zostały poruszone jedynie najbardziej istotne kwestie,
dotyczące pracy artylerii, która powinny być znane doom baktym
cznym i oficerom ich sztabów, opasione są zestawem natomiast
wszystkie szczegóły, których znajomość jest konieczna tylko
doom artylerii.

5 załączników

Odbito 120 egz.
/na 42 matrycach, i egz. na 23 ark./

Egz. Nr. 1 - Sztab Gen. Oddz. III

Egz. Nr. 2 - 3 - Archiwum

Egz. Nr. 4 - 100 - Biblioteka Tajna

Wyd. nak. RIEML

Druk. T.S. nr. ks. 128/Wyszak.

Data 5.11.1950 r.

" Z A T W I E R D Z A M "
 DOWODCA - DP
 gen. bryg.

PLAN ARTYLERYJSKI

Mapy 1

Działania piechoty	Pułkowe grupy artylerii		
	Rejon obrony pp D-ca Skład	Rejon obrony pp D-ca Skład	Rejon obrony pp D-ca Skład
2	3	4	5

SZEF SZTABU AD.
ppłk.

WSPARCIE OBRONY TERENOWEJ

Załącznik Nr 1 do skryptu

"Użycie artylerii w obronie stałej DP"

Załącznik Nr ... ~~Nr 12~~ do rozkazu bojowego

Nr

Działania	Artyleria sąsiadów	Korpusna	Artyleria
Sąsiad prawy może działać ogniem dyenów de linii...	Sąsiad lewy..... może działać ogniem dyenów de linii.....	grupa art. odw ^o może działać ogniem pancerny dyenów w pasie
6	7	8	9

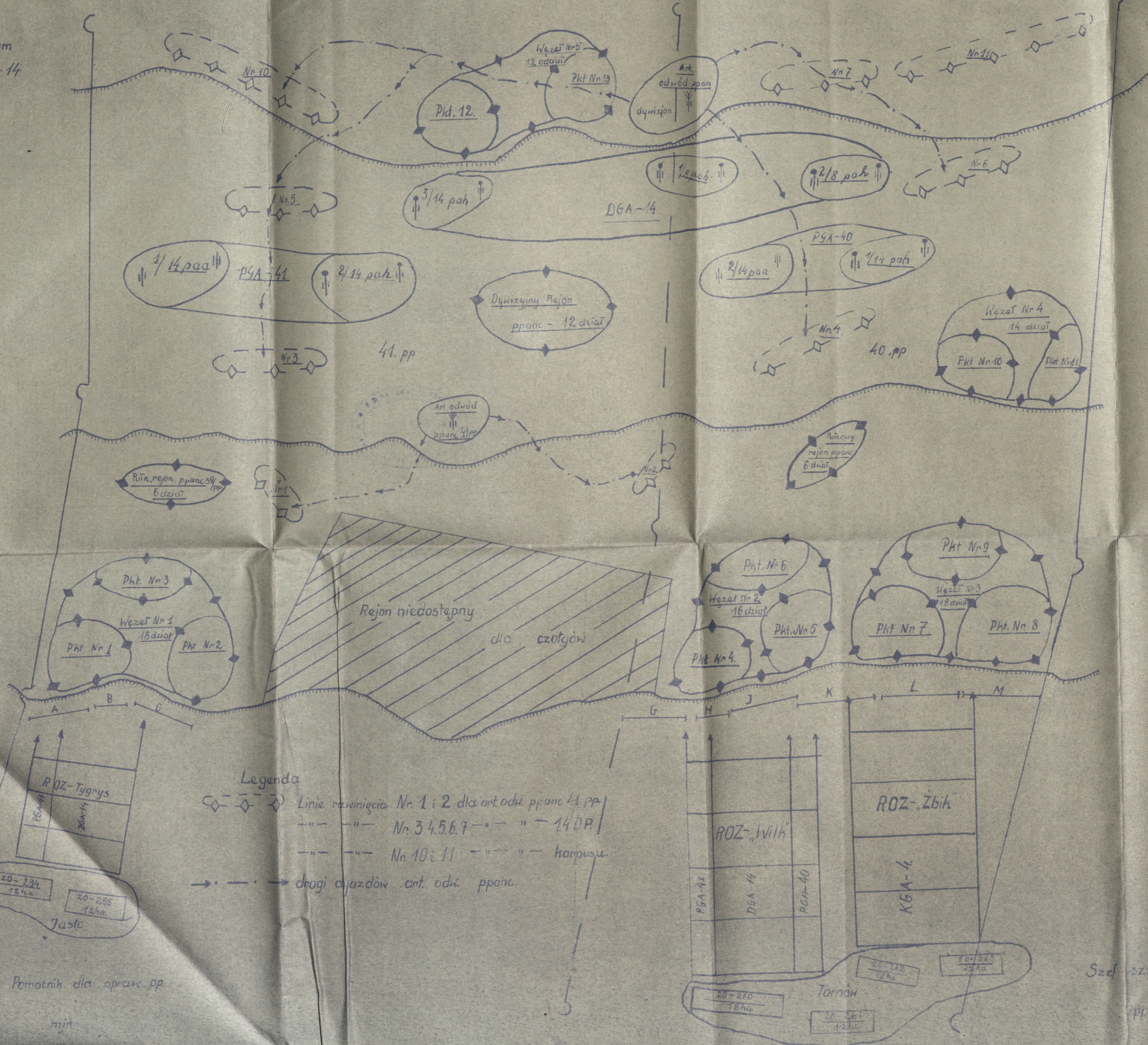
DOWODCA ARTYLERYJI TERENOWEJ
płk.



SZKIC OBRONY PPANC 14.DP

Załącznik Nr 3

Zatwierdzam
D-ca AD-14
pTh.



Szczegółowy AD 14

pTh