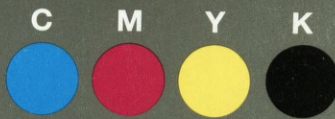


Grey Scale #13



A 1 2 3 4 5 6 M 8 9 10 11 12 13 14 15 B 17 18 19

0217

4

AKADEMIA SZTABU GENERALNEGO
Im. gen. br. K. Swierczewskiego

Dla wykładowców i słuchaczy

III KURS i KURS DCOw DYw. 1950 - 1951 r.
PRAKTYKA TYŻOW

Archiwum Biblioteki Tajnej
AKADEMII SZTABU GENERALNEGO
Im. gen. br. K. Swierczewskiego
Dział Segregator Nr. 13
Nr ark. 152-163

"ZAPISY I ERDZAM"

Z-CIA KOMENDANTA ASG
do spraw ogólnych

JANKOWSKI
gen. bryg.

Archiwum Biblioteki Tajnej
AKADEMII SZTABU GENERALNEGO
Im. gen. br. K. Swierczewskiego

Dział _____
Nr 1104

ZASADY ORGANIZACJI I PRACY TYŻOW DEWISJI PISZCZY W POTU.

Temat 207 zaj.1 /wykład/

12366

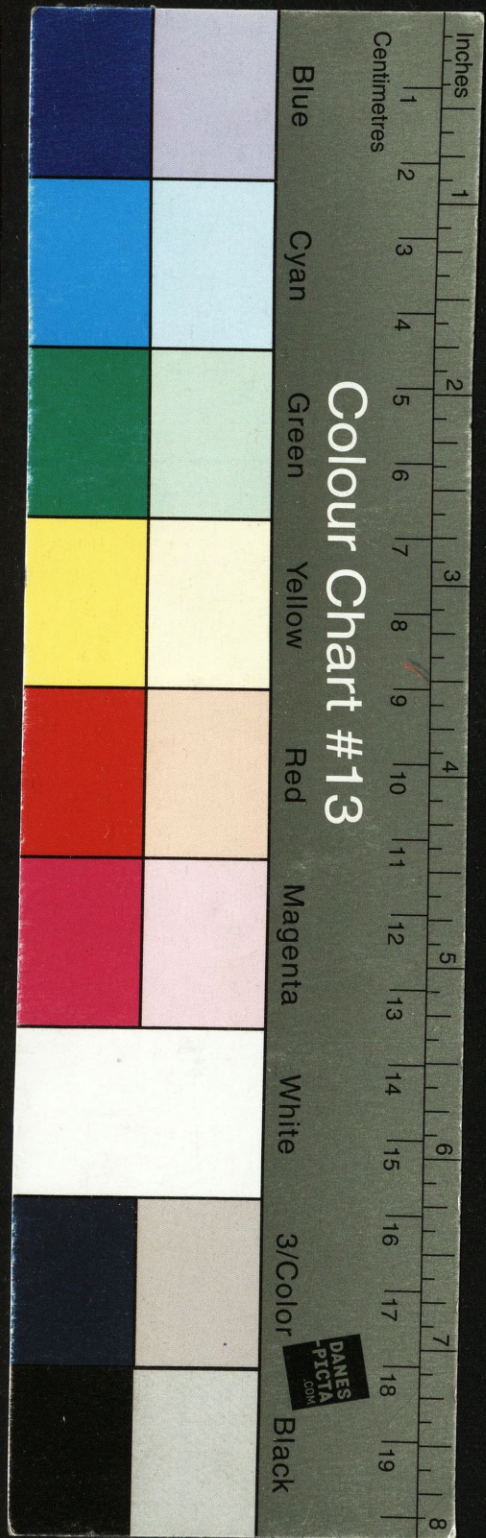
OPRACOWAŁ

WYKŁA OBCA PRAKTYKI TYŻOW

SEKST KATEDRY PRAKTYKI TYŻOW

ANDRZEJEWSKI
kpt. dypl.

WISNIEWSKI
kpt. dypl.



Treść



- I Rola i znaczenie tyłów dywizji piechoty.
- II Zadania tyłów dywizji piechoty.
- III Organizacja kwatermistrzowska, podział i zakres pracy.
- IV Jednostki i urządzenia tylowe DP.
- V Zasady organizacji i pracy tyłów.
 - A/ Pas tyłów DP oraz ich ugrupowanie.
 - B/ Dowóz jako główny element pracy tyłów DP.
 - C/ Pomoc lekarska i ewakuacja sanitarna.
 - D/ Pomoc i ewakuacja weterynaryjna.
 - E/ Pomoc techniczna i ewakuacja materiałowa.
- VI Dowodzenie tyłami.

Archiwum Biblioteki Tajnej
AKADEMII SZTABIU GENERALNEGO
Im. gen. br. K. Sierwińskiego

Dział

Nr

104

I. Rola i znaczenie tyłów dywizji piechoty.

Tyły dywizji piechoty są to zorganizowane jednostki i urządzenia tyłowe dywizji posiadające ustalony zapasy i mające ^{na} celu wykonywanie zabezpieczenia materiałowego i obsługi wojsk. Jednostki te i urządzenia są rozmieszczone w wyznaczonym terenie i dlatego pojęcie tyłów łączy się ściśle z terenem, znajdującym się na zapleczu wojsk walczących.

Codziennie potrzeby dywizji oraz pola walki wymaga dużej ilości wszelkiego rodzaju środków materiałowych. Dlatego też rola i znaczenie tyłów dywizji w walce wypływa z właściwości i charakteru nowoczesnej walki t.j. wypływa z zapotrzebowania dużej ilości wszelkiego rodzaju sprzętu materiałowego właśnie dla zaspokojenia codziennych potrzeb oraz pola walki. Potrzeby dywizji są następujące:

wyżywienie ludzi i zwierząt, zaopatrywanie wszystkich oddziałów w amunicję, materiały podne, broń, sprzęt i materiał uzbrojenia, sprzęt i materiał techniczny, saperki, łączność, środki chemiczne, umundurowanie, ekwipunek, sprzęt i materiał taborowy, sanitarny, weterynaryjny, pieniądze itd., udzielanie pomocy lekarskiej, weterynaryjnej i technicznej oraz ewakuowanie z dywizji chorych i rannych ludzi i koni oraz zbędnego sprzętu i materiału. Z powyższego widzimy, że potrzeby w zakresie ^{środków} materiałowych dla zabezpieczenia współczesnej walki są tak różnorodne, złożone i wielostronne jak i sama współczesna walka, odznaczają się obfitością uzbrojenia wyposażenia i techniki bojowej, skupionych na ważnym kierunku i wprawianych w ruch za posuwającymi się naprzód oddziałami walczącymi.

Konieczność zaspokojenia tak różnorodnych potrzeb określa zakres zadań tyłów w nowoczesnej walce, wymaga odpowiedniego wyszkolenia i przygotowania fachowego personelu, należytej organizacji oraz sprężystości dowództwa. Tyły powinny być zdolne wykonywać powyższe zadania w każdej sytuacji bojowej. Ostatnia wojna światowa pokazała, że terminowe i nieprzerwane zabezpieczenie wojsk jest jednym z ważniejszych warunków powodzenia we współczesnej walce.

Współczesne środki walki odznaczają się dużym natężeniem, wielkim zasięgiem i ruchliwością. Wpływa to na zasady i sposób organizacji tyłów oraz na sposób zaopatrywania i ewakuacji walczących oddziałów. W czasie działań bojowych zużywa się dużą ilość

wszelkiego rodzaju środków materiałowych ze względu na zwiększone nasycenie oddziałów środkami walki.

Świadczy o tym ostatnia wojna światowa, która dowiodła, że nowoczesna walka odznacza się uzyskiem dużej ilości wojsk artylerii, broni pancernych i rodzajów wojsk, szczególnie na ważnym kierunku. Dlatego też zadanie tyłów dywizji we współczesnej walce jest więcej utrudnione, niż w walkach np. pierwszej wojny światowej. Tyły dywizji powinny zaspakajać wszystkie potrzeby oddziałów dywizji, a więc zapatrywać materiały uzbrojenia, żywnościowe, samochodowe, techniczne, mundurowo - szatnikowe, finansowe; topograficzne, polityczne - wychowawcze, sanitarno i weterynaryjne. Z drugiej strony, tyły dywizji nie powinny być zbyt ciężkie, aby przez to nie kępować ruchliwości oddziałów walczących i nie odrywać się od nich. Ponadto, tyły dywizji piechoty ze względu na dużą ilość zapotrzebowania, jakieg muszą dostarczać do wszystkich oddziałów, względnie przysyłać w postaci zapasów ruchomych są bardziej rozbudowane i przez to mniej ruchliwe, niż tyły pułku piechoty. Ilość środków transportowych nie pozwala na jednorazowe podjęcie całych zapasów ruchomych.

Ważną rolę tyłów podkreśla niejednokrotnie wielki nauczyciel i przywódca światowego proletariatu Józef Stalin. Generalissimus Stalin uczy nas, że tyły wojsk, jako ogniewo łączące zaplecze z frontem, powinny pracować "jak dobry mechanizm zegarowy", że są nieodłączną, składającą częścią wojska, że terminowe i nieprzerwane zabezpieczenie wojsk jest jednym z decydujących warunków powodzenia w walce, a organizacja tyłów i zabezpieczenie materiałowe wojsk jest jednym z ważniejszych obowiązków wszystkich dowódców i sztabów.

Dlatego też тов. Сталин uczy nas, że należy podnieść pracę tyłów "do poziomu, odpowiadającego wymaganiom wojny nowoczesnej; pamiętać dobrze, że od kompletnego i dokładnego zapatrywania wojska w amunicję, ekwipunek, żywność zależy wynik operacji bojowych", /str. 70 "O Wielkiej Wojnie Narodowej Związku Radzieckiego"/

II. Zadania tyłów DP.

Zasadniczymi zadaniami tyłów dywizji piechoty w polu zgodnie ze swą rolą i znaczeniem we współczesnej walce są:

- zapotrzebowanie, przyjmowanie, gromadzenie, utrzymywanie przechowywanie i rozdanie broni, amunicji, żywności, paszy, sprzętu i innych rodzajów środków materiałowych niezbędnych do życia i walki w każdym

dowolnym położeniu bojowym;

- zaopatrywanie oddziałów dywizji i terminowy dowóz do nich wszelkiego rodzaju środków materiałowych;
- wykorzystywanie dróg dowozu i ewakuacji, ich doprowadzenie i utrzymywanie w stanie używalności;
- wykorzystywanie zasobów miejscowych dla potrzeb zaopatrywanych oddziałów dywizji;
- organizowanie pracy transportu, potrzebnej do sprawnego funkcjonowania dowozu i ewakuacji oraz dowodzenie pododdziałami transportowymi;
- organizowanie łączności i regulacji ruchu na drogach dowozu i ewakuacji oraz w rejonach rozmieszczenia tyłowych;
- rozdział i rozmieszczenie zapasów stosownie do zadania bojowego, myśli przewodniej i decyzji dowódcy;
- stałe i ciągłe uzupełnianie zapasów ruchomych przed walką w dynamice walki i po walce ^{oraz} związane się z tym
- przegrupowanie i przasowanie jednostek urządzeń tyłowych w ślad za wojskami;
- utrzymywanie stanu zdrowotnego ludzi i koni oraz ewakuacja rannych i chorych;
- organizowanie i przeprowadzanie napraw posiadanego sprzętu i materiału siłami i środkami dywizji;
- zbiórka na polu walki; wykorzystywanie oraz ewakuacja do tyłu sprzętu, materiału, łowi i zdobyczy wojennej;
- obsługa i dalsza ewakuacja jeńców wojennych;
- ustalenie, przestrzeganie i utrzymywanie dyscypliny w partiach tyłów wojsk walczących;
- pomoc organom władz miejscowych w związku z ewakuacją ludności cywilnej, rzeczy i kosztowności;
- zaopatrywanie pieniężne, związane z pokryciem wydatków osobowych i rzeczowych.

Z powyższego widzimy, że tyły DP powinny zapewnić oddziałom DP wszystko, co jest niezbędne do życia i walki w każdej sytuacji bojowej.

Słowem - zapewnić zabezpieczenie materiałowe działania bojowej dywizji.

III. Organizacja Kwatermistrzostwa dywizji, podział i zakres pracy:

Przez określenie "kwaterymistrzostwo" należy rozumieć bezpośredni organ dowódcy przeznaczony do kierowania całością zagadnień kwatermistrzowskich.

W skład kwatermistrzostwa DP wchodzi: kwatermistrz, jego bezpośredni organ pracy - wydział org. plan., oraz wydziały: żywnościowy, mundurowo - taborowy, zaopatrzenia technicznego i finansowego i szefowie służb: zdrowia, weterynaryj, samochodowej.

Ogólne kierownictwo i odpowiedzialność za pracę tyłów dywizji spoczywa na dowódcy dywizji.

Kwatermistrz DP jest zastępcą dowódcy do spraw tyłów i z jego rozkazu dowodzi tyłami dywizji. Kwatermistrz DP podlega bezpośrednio dowódcy dywizji. W sprawach organizacji tyłów i zabezpieczenia materiałowego /^{taktyczno} operacyjnego uzycia służb/ kwatermistrz DP otrzymuje wytyczne bezpośrednio od dowódcy.

W sprawach kwatermistrzowskich kwatermistrz DP podlega kwatermistrzowi korp-usu piechoty /o ile dywizja wchodzi w skład korpusu/

W sprawach organizacji łączności, regulacji ruchu, ochrony i obrony tyłów oraz zapewnienia sił roboczych współpracuje z szefem sztabu.

Ponadto kwatermistrz DP współpracuje:

- w sprawach politycznego zabezpieczenia tyłów - z zastępcą dowódcy ds. spraw politycznych
- w sprawach zaopat-^{rywania} oddziałów w amunicję - z dowódcą artylerii
- w sprawach utrzymania dróg w pasie tyłów DP - z dowódcą saperów.

Do obowiązków kwatermistrza DP należy:

- opracowywanie i przedstawianie dowódcy referatów o stanie położeniu tyłów, oraz o możliwości^{ach} zaspokojenia potrzeb jednostek walczących.
- zarządzanie swego sztabu /wydział org. plan./ i szefów służb z decyzją dowódcy oraz wydawanie im wytycznych do opracowania planów.
- opracowywanie przy pomocy wydziału org. plan. ogólnego planu kwatermistrzowskiego /planu organizacji tyłów, zabezpieczenia materiałowego, ewakuacji, dowożenia oraz planu napraw/ dla zamierzonego działania - w tym decyzji powziętej przez dowódcę dywizji

- opracowywanie przy pomocy swego sztabu rozkazu kwatermistrzowskie go względnie rozkazów szczególnych,
- koordynowanie pracy poszczególnych służb w myśli ogólnego planu kwatermistrzowskiego,
- zatwierdzenie planów opracowywanych przez szefów poszczególnych służb,
- opracowanie w porozumieniu ze sztabem planów organizacji łączności, regulacji ruchu, ochrony i obrony tyłów,
- uzgadnianie z dowódcą artylerii /szefem ubrojenia/ planu dostarczenia jednostek w amunicję,
- organizowanie utrzymania dróg w pasie tyłów DP w porozumieniu z dowódcą saperów,
- organizowanie eksploatacji oraz ewakuacji zdobytych wojennej,
- organizowanie rozpoznania kwatermistrzowskiego,
- dowodzenie tyłami i ogólne kierownictwo nad zaopatrywaniem, dowozem, ewakuacją i naprawami,
- utrzymywanie kontaktu z kwatermistrzami jednostek wzmocnienia i wyznaczanie rejonu dla ich jednostek tyłowych o ile tego nie uregulował rozkaz kwatermistrza szczebla wyższego,
- organizowanie i przeprowadzanie kontroli tyłów.

Organem pracy kwatermistrza jest kwatermistrzostwo, w skład którego wchodzi:

Wydział org. plan., który spełnia rolę sztabu kwatermistrza dywizji. Szef wydziału org. plan. zastępuje kwatermistrza dywizji i ma prawo wydawać w jego imieniu zarządzenia i rozkazy na prawach szefa sztabu kwatermistrzowskiego.

Do zakresu pracy szefa wydziału należy:

- rozpracowanie decyzji kwatermistrza,
- utrzymywanie stałej łączności ze sztabem ogólnym i sztabem dowódców broni, w szczególności dowódcy artylerii,
- koordynacja pracy poszczególnych szefów służb i wydziałów kwatermistrzostwa,
- zbieranie materiałów i zestawianie referatów dla kwatermistrza o położeniu i stanie tyłów,
- informowanie szefów służb o położeniu bojowym oraz o wytycznych kwatermistrza,
- opracowanie zarządzeń przygotowawczych,

- organizacja rozpoznania kwatermistrzowskiego,
- opracowywanie przy współpracy szefów służb. ogólnego planu kwatermistrzowskiego,
- koordynowanie planowania poszczególnych służb,
- współpraca ze sztabem dywizji przy opracowaniu planów łączności, regulacji ruchu, ochrony i obrony tyłów oraz zabezpieczenia sił roboczych,
- opracowywanie na podstawie decyzji kwatermistrza rozkazu kwatermistrzowskiego oraz innych zarządzeń szczególnych,
- organizowanie kontroli jednostek i urządzeń tyłowych,
- opracowywanie na podstawie planu współdziałania planu kwatermistrzowskiego na okres walki,
- prowadzenie mapy sytuacyjnej tyłów oraz w miarę potrzeby koniecznych wykresów,
- zbieranie materiałów sprawozdawczych od oddziałów i służb dywizji oraz zestawianie sprawozdania kwatermistrzowskiego,
- prowadzenie korespondencji i dokumentów kwatermistrze-szwa,
- prowadzenie ewidencji jednostek własnych i przydzielonych na stan zaopatrzenia.

Szef służby zdrowia dywizji podlega kwatermistrzowi dywizji zaś pod względem fachowym - szefowi służby zdrowia korpusu.

Do zadań jego należy:

- kierownictwo służbą zdrowia jednostek własnych oraz jednostek przydzielonych,
- organizacja leczenia i ewakuacji rannych i chorych,
- organizacja rozpoznania sanitarnego,
- organizacja służby sanitarnej - higienicznej i przeciwepidemicznej
- organizacja szkolenia fachowego personelu służby zdrowia,
- organizacja zaopatrywania jednostek dywizji w sprzęt i materiały sanitarne.

Szefowi służby zdrowia podlega bezpośrednio batalion sanitarny.

Szef służby wet. DP podlega kwatermistrzowi dywizji, a pod względem fachowym - szefowi służby wet. Korpusu piechoty.

Do zadań jego należy:

- kierownictwo służbą wet. jednostek dywizji oraz jednostek przydzielonych,

- organizacja leczenia i ewakuacja chorych koni,
 - organizacja rozpoznania weterynaryjnego i przeprowadzanie zabiegów weterynaryjnych - profilaktycznych,
 - organizacja szkolenia fachowego służby wet.,
 - organizacja zaopatrywania jednostek dywizji w sprzęt i materiały wet.,
 - organizacja nadzoru nad ubojem zwierząt rzeźnych,
 - nadzór nad stanem zdrowia i stanem kucia koni.
- Szefowi służby wet. DP podlega bezpośrednio dywizyjny ambulans wet.

Szef służby samochodowej podlega kwatermistrzowi dywizji, a pod względem fachowym szefowi służby samochodowej armii.

Do zadań jego należy:

- kierownictwo służby samochodowej dywizji,
- organizowanie przeglądów sprzętu samochodowego w dywizji,
- organizacja napraw i ewakuacji,
- organizacja zaopatrywania jednostek w sprzęt samochodowy i części zamienne,
- organizacja zaopatrywania w materiały gumowe i smary,
- współpraca z wydziałem org. plan. w zakresie zestawienia planu dowodu i rozpoznania dróg.

Szefowi służby samochodowej podlega bezpośrednio kompania transportowa - samochodowa.

Wydział żywnościowy. Szef wydziału żywnościowego podlega kwatermistrzowi DP.

Do jego zadań należy:

- kierownictwo żywienia wojska i zaopatrywanie oddziałów w żywność,
- organizacja DPZ i /dywizyjny punkt zaopatrywania w żywność/,
- organizacja odbioru żywności od armii oraz rozdania i dostarczenia do jednostek dywizji,
- organizacja rozpoznania terenu i eksploatacji zasobów miejscowych w pasie tyłów DP,
- organizacja ewakuacji opakowania i zbędnego sprzętu żywnościowego.

Szefowi wydziału żywnościowego podlega bezpośrednio piekarnia polowa.

Wydział mundurowo - taberowy. (Szef wydziału podlega bezpośrednio kwatermistrzowi.

Do zadań jego należy:

- kierownictwo zaopatrzeniem mundurowo - taberowym dywizji,
- organizacja wynajmu umundurowania letniego i zimowego,
- organizacja napraw i ewakuacji materiałów mund- tab,
- organizacja prania bieleńszy w porozumieniu z szefem służby zdrowia.

Wydział zaopatrzenia technicznego. Szef wydziału podlega kwatermistrzowi dywizji.

Do zadań jego należy:

- kierownictwo zaopatrzeniem w materiały i sprzęt int-sap., zapasności, obrony, polen oraz sprzęt rekreacyjny,
- organizacja napraw tego sprzętu oraz jego ewakuacja.

Wydział finansowy. Szef wydziału podlega bezpośrednio kwatermistrzowi.

Do zadań jego należy:

- kierownictwo działań zaopatrzenia pieniężnego i gospodarka finansowa w oddziałach DP,
- organizacja zbiórki, przechowywania i adrekwatowania materiałów wartościowych oraz środków pieniężnych pochodzących ze służby wojennej.

IV. Jednostki i urządzenia tylowe DP.

Dla wykonania zadań stojących przed tyłami w dywizji, dywizja piechoty w swoim składzie posiada jednostki i urządzenia tylowe. Podległość, skład, przeznaczenie i prace w walce jednostek i urządzeń tyłowych przedstawia się następująco:

Kompania transportowa - samochodowa. Dowódcą kompanii podlega bezpośrednio szefowi służby samochodowej DP.

Zadaniem kompanii transp- sam. jest:

- rozwijanie i przesuwanie dywizyjnego punktu zaopatrywania w amunicję /DPZam/,
- rozwijanie i przesuwanie dywizyjnego punktu zaopatrywania w żywność /DPŻ/,
- rozwijanie i przesuwanie dywizyjnego punktu zaopatrywania w materiały podnie i smary /DPZ tpa/.

- odbiór zaopatrzenia dowożonego przez środki armijne względnie pobieranie bezpośrednio w źródłach armijnych,
- utrzymywanie zapasów ruchomych w wysokości 0,5 je, amunicji 0,5 ^{mpa)} jn i 2 rdz żywności oraz 1 ros paszy na cały etatowy stan dywizji,
- zromadzenie nakazanych zapasów dodatkowych,
- dowóz zaopatrzenia z dywizyjnych punktów zap. do oddziałów dywizji,
- ewakuacja lekkie rannych i zbędne materiały powracającym transportem opóźnianym,
- organizacja punktu zbiórki uszkodzonych pojazdów mechanicznych /DPZ usm/ i naprawa własnego sprzętu samochodowego /remont ciężki i średni/,
- organizacja ochrony i obrony rejonu DPZ.

Składnia transportowa składa się z:

- dowództwa kompanii,
- plutonów samochodowych,
- plutonu naprawczego,
- drużyny gospodarczej

Przydział koniecznych sił rezerwowych do obsługi składów dywizyjnych ustala dowódca DP na wniosek kwatermistrza. Dotychczasowy tenaz ja DP wynosił około 350 t.

Batalion sanitarny. Dowódca batalionu podlega bezpośrednio szefowi służby zdrowia DP.

Zadaniem batalionu sanitarnego jest:

- rozwijanie dywizyjnego punktu opatrunkowego /DPO/ oraz punktu lekkie rannych /PLR/,
- utrzymywanie oddziału uzdrowieńców do wysokości 100 lekkie rannych potrzebujących ambulatoryjnego leczenia,
- ewakuacja rannych i chorych z PPO i przygotowywanie ich do dalszej ewakuacji,
- organizacja i przeprowadzenie rozpoznania sanitarnego oraz zabiegów sanitarno - profilaktycznych i przeciw-epidemicznych,

- zaopatrywanie jednostek w sprzęt sanitarny.

DPO posiada 30 łóżek szpitalnych dla czasowego przetrzymywania rannych i chorych niezdolnych do transportu.

Batalion sanitarny składa się z:

- dowództwa batalionu,

- kompanii sanitarnej, która składa się z:

- dwóch kompanii,

- plutonu segregacyjnego,

- plutonu operacyjnego - operacyjnego,

- plutonu szpitalnego,

- gabinetu dentystycznego,

- drużyny ewakuacyjnej.

- plutonu specjalnego, który składa się z:

- laboratorium,

- punktu pomocy dla zapakowanych,

- plutonu ewakuacyjnego - transportowego,

posiadającego

10 samochodów sanitarnych.

- nieetatowy pluton uzdrowieńców na 100 lekkich rannych

- kwatermistrzostwa,

- drużyny gospodarczej.

Dywizyjny szpital wet. podlega bezpośrednio szefowi służby wet. i składa się z dwóch oddziałów:

- oddziału ewakuacyjnego (OE SA Wet/), który rozwija się w rejencie DPZ i ewakuuje konie z PAWet do oddziału leczniczego,

- oddziału leczniczego, który przeprowadza leczenie rannych i chorych koni, wykonując leczenie nie dłużej niż 15 dni oraz przygotowuje konie do ewakuacji do armijnego szpitala wet.

Dywizyjny szpital wet. posiada 1 samochód 2,5t do przewozu rannych i chorych koni.

Piekarnia polowa dywizyjna podlega bezpośrednio szefowi wydziału żywnościowego i składa się z:

- kierownictwa piekarni,

- dwóch drużyn wyrobki chleba (4 piece jako przyczepki samochodowe/

- drużyny transportowej (4 samochód 2,5 t, 1 wóz taborowy),

- drużyny gospodarczej (1 wóz taborowy).

Wydział żywnościowy posiada 3 tony chleba na 1000 osób w 10 dni.

wzpl. zwinięcia piekarni wynosi około 3 godzin. Pierwszy wypiek po 6 godzinach.

Piekarnię polową przesuwają się skłkami. /jeden człon wypieka, drugi naszeruje/.

Warsztat mundurowo - taberowy, podlega szefowi wydziału mund.-tab. Przeprowadza naprawy sprzętu taberowego oraz umundurowania oddziałów DP i posiada 2 sam. 2,5 t.

Kasa polowa podlega kwatermistrzowi DP, przechowuje, przyjmuje i wypłaca środki pieniężne oraz ^{przechowuje} wartościowe pieniądze pochodzące ze zbliżczy wojennej.

Oddział i prządzenia tyłowe DP rozwijają następujące punkty:

- dywizyjny punkt zapasowy /DZO/ w odległości 5 - 10 km. od linii walk walczących, a więc w rejonie tyłów pułk w piechoty. Oddział lekkie rannych może być wydzielony z DZO i rozwijany jako oddzielny punkt lekkie rannych /PLR/ w rejonie DPZ.
- dywizyjny punkt zaopatrywania /DPZ/ rozwija się w odległości 20 - 30 km.

DPZ składa się z:

- dywizyjnego punktu zaopatrywania w amunicję /DPZam/;
- dywizyjnego punktu zaopatrywania w materiały pędne i smary /DPZ.pcs/;
- dywizyjnego punktu zaopatrywania w żywność /DPZż/.

W rejonie DPZ rozmieszczone są i rozwijają ponadto następujące punkty:

- oddział kompanii transport. - sam.
- punkt zbiorczy uszkodzonych pojazdów mechanicznych,
- warsztat mundurowo - taberowy,
- punkt lekkie rannych,
- piekarnia polowa,
- dyz. ambulan. wet.

Piekarnia polowa i dywizyjny ambulan. wet. mogą być też rozmieśczone osobno.

V. Zasady organizacji i pracy tyłów.

A. Pas tyłów dywizji piechoty.

Wydolność bojowa dywizji i powodzenie w walce zależy w dużym stopniu od przygotowania należytą organizacją oraz dokładnej i nieprzerwanej pracy tyłów dywizji. Naruszenie tej zasady odbija się szybko na bojowej gotowości wojsk.

Dla zaopatrzenia i obsługi oddziałów walczących dywizja posiada etatowe jednostki i urządzenia tylowe oraz ustalone zapasy różnego rodzaju materiałów. W działaniach bojowych dla rozmieszczenia i pracy tych jednostek i urządzeń jak również dla przeprowadzenia eksploatacji zasobów miejscowych dywizja otrzymuje wycinek terenu, który ustala dowódca korpusu. Z powyższego wycinka są wszystkie wymienione jednostki i urządzenia tylowe dywizji oraz pododdziały tylowe pułków piechoty rozwijają swoją pracę w określonym terenie. Na całym wydzielonym terenie gospodarzem jest dowódca DP. Dowódca dywizji wyznacza z wydzielonego mu terenu rejon tyłów z reguły dla pułków 1-szego rzutu. Pozostała część terenu stanowi pas tyłów dywizji.

Pas tyłów dywizji jest to część terenu ograniczona:

- z przodu - tylną granicą rejonów tyłów pułków piechoty,
- z boków - bieżącymi liniami rozgraniczenia,
- z tyłu - tylną granicą pasa tyłów DP.

Tylną granicę pasa tyłów DP wyznacza się w odległości 20-30 km. od przeciętnej linii wojsk walczących. Tylną granicę rejonów tyłów pułków w odległości 8-12 km. Na tę głębokość transport zapasowy dywizji i pułków może na czas i całkowicie zabezpieczyć oddziały walczące w niezbędne środki mat. ratunkowe.

Głębokość pasa tyłów dywizji określona jest możliwością transportu oraz możliwością rozmieszczenia i urzutowania jednostek i urządzeń tyłowych dywizji oraz pododdziałów tyłowych pułków piechoty jak również i od zamierzonego działania. Np. w natarciu głębokość będzie mniejsza niż w obronie, gdyż przewidują ruch do przodu musimy przybliżyć wszystkie jednostki i urządzenia tylowe dywizji oraz pododdziały tylowe pułków do wojsk walczących, aby jaknajdłużej utrzymać z nimi kontakt bez potrze-

by przesuwania ich do przodu. W obronie zaś okadzi nam o to, aby jednostki i urządzenia tylowe dywizji oraz pododdziały tylowe pułków mogły pracować nawet po wdarciu się nieprzyjaciela w nasz system obrony.

Szerokość pasa tyłów jest określona szerokością frontu dywizji.

Przy ustalaniu granic pasa tyłów dowódca dywizji zapewnia najbardziej dogodny warunki pracy tyłów dywizji działającej na kierunku kierunku uderzenia nieprzyjaciela. Wyraża się to w przydziale odpowiedniego terenu dla rozmieszczenia jednostek i urządzeń tyłowych oraz niezbędnej ilości dróg dla dowozu i ewakuacji. W tym wypadku dywizja prowadząca walkę na stosunkowo bardzo wąskiej froncie, ale przy dużej ilości środków wzmocnienia i większej gęstości taktycznej, może otrzymać pas tyłów szerszy niż jej pas natarcia, co osiąga się przez przydzielenie dywizji niezbędnego terenu kosztem pasa tyłów sąsiada, działającego na kierunku drugorzędny natarcia, gdzie front bywa szerszy, a wojsk - stosunkowo mniej. Sąsiedzie pas tyłów otrzymują z reguły dywizje piechoty pierwszego rzutu. Dywizje piechoty drugiego rzutu oraz wielkie jednostki specjalnie rozmieszczają swoje jednostki i urządzenia tylowe w rejonach zastrzeżonych dla nich rozkazem kwatermistrzostwa korpusu.

Dowódca armii / korpusu może także regularnie sprawy przydziału rejonów dowozić piechoty 1-szego rzutu.

B. Dowóz jako główny element pracy tyłów DP.

Należyce zorganizowane, nieprzerwane i terminowe zaspakowanie i dostarczenie potrzeb materiałowych sąsiednich oddziałów dywizji jest głównym zadaniem tyłów DP.

Stąd dowóz jest głównym elementem pracy tyłów, a drogi dowozu są szkieletem ich urządzenia i organizacji.

Głównym przyrzędnym tyłów dywizji, jej jednostki tylowe przeznaczone dla utrzymywania zapasów ruchomych i dowozu, będą rozmieszczane przy drogach lepszej jakości, podczas gdy pozostałe jednostki tylowe mogą być rozmieszczane przy drogach gorszej jakości.

Drogi dowozu siłami i środkami dywizji doprowadza się do PPA.

D/ Pomoc i ewakuacja weterynaryjna.

Zabezpieczenie weterynaryjne opiera się na podobnych zasadach jak zabezpieczenie sanitarna.

Dla zabezpieczenia pomocy i ewakuacji weterynaryjnej rannych i chorych koniom rozciąga się w rejonie tyłowej granicy pasa tyłów dywizyjny szpital weterynaryjny (DAWet). Chore i rannne konie doprowadza się do DAWet, gdzie część ich zostaje na leczeniu /o ile okres ich leczenia nie przekracza 15 dni/, a pozostałe ewakuuje się do szpitala ogólnego szpitala weterynaryjnego. DAWet w miarę potrzeby wysuwa do tyłowej granicy rejonów tyłów pułku DAWet.

Oprócz tego DAWet prowadzi rozpoznawanie weterynaryjne - profilaktyczne i przeciwepidemiotyczne zabiegi oraz weterynaryjny nadzór nad ubojem zwierząt i t.p.

E/ Pomoc techniczna i ewakuacja materiałowa.

Zadaniem pomocy technicznej jest:

- zwrócić w jaknajkrótszym czasie uszkodzony sprzęt z powrotem do użytku.
- wykonać Chierafnie napraw w stosunku do ważności sprzętu dla wykonania zadania bojowego.
- dotrzeć do przeprowadzenia napraw w miejscu uszkodzenia sprzętu a w wypadku, gdy czas na to nie pozwala wzm. gdy nie pozwalają na to środki naprawcze przeprowadzić ewakuację do tyłu.

Zasadą w zakresie napraw jest warsztat do sprzętu. Zasadą w zakresie ewakuacji materiałowej jest ewakuacja do siebie i ewakuacja na przemieszczenie. Dla zbiórki uszkodzonego sprzętu organizuje się punkty zbiórki uszkodzonych pojazdów mechanicznych.

VI. Dowodzenie tyłami.

Organizacja tyłów i zabezpieczania materiałowego wojsk jest szczególnym obowiązkiem dca dywizji i jego sztabu, a terminowe i nieprzerwane zabezpieczenie wojsk jest jednym z decydujących warunków powodzenia w walce.

Umiejętnie prowadzić walkę - tzn - racjonalnie zabezpieczyć działania bojowe wojsk w środki materiałowe oraz udzielać pomocy oddziałom walczącym pod względem sanitarnym, weterynaryjnym i technicznym.

Z powyższego wynika, że zadanie tyłów we współczesnej walce jest ogromne i dla wykonania postawionych im zadań wymaga się

- od dcy i sztabu dywizji znajomości sprawnej organizacji tyłów.

- od kwatermistrza i oficerów służb doskonałej znajomości swoich ^{obowiązków}

- z od urzędzeń tyłowych - sprawnej pracy.

Władcą dowodzą dca dywizji, który odpowiada za organizację tyłów i materiałowe zabezpieczenie dywizji oraz za kierowanie pracą tyłów.

Dowodzenie tyłami jest więc ściśle i nierozdzielnie związane z dowodzeniem walką. Dlatego też dca zapewnia sobie stały i bezpośredni wpływ na organizację i pracę tyłów dywizji oraz dowodzenie nimi. Dca dywizji, przyjmując decyzję bojową, powinien znać również materiałowe zabezpieczenie dywizji, powinien przeanalizować stan materiałowego wyposażenia swoich oddziałów jak i czynniki wpływające na ten stan oraz możliwość zaspokojenia ich potrzeb. Szczegółowe dane do tej analizy przedstawia mu kwatermistrz, przygotowując elementy do decyzji w postaci referatu kwatermistrzowskiego na podstawie zadania bojowego, rozkazu kwatermistrzowskiego korpusu /armii/, otrzymanego z rąk szefa sztabu oraz danych o stanie tyłów dostarczonych przez szefów wydziałów uzyskanych z meldunków pułkowych. Dlatego też dca przed podjęciem decyzji, zazwyczaj, wysłuchuje referat kwatermistrza /sytuację kwatermistrzowską/, dca broni i szefów służb o możliwościach tyłów dywizji, materiałowym zabezpieczeniu oddziałów, o stanie jednostek i urzędzeń tyłowych, o obciążeniu sanitarnych i weterynaryjnych urzędzeń, przyjmuje decyzję bojową i wydaje wytyczne dla kwatermistrza w celu organizacji tyłów i zabezpieczenia materiałowego wojsk. Referat

kwaternistrzowski powinien być podany w sposób uporządkowany. Dlatego kwaternistrz przygotowuje referat na piśmie, mimo że wyłuszcza go z ramienia ustnie w całości wzgl. w postaci odpowiedzi na pytania, zadawane mu przez dca dywizji. Treścią referatu powinno być systematyczne i obiektywne przedstawienie stanu faktycznego oraz wynikające z niego wnioski i propozycje.

Wytyczne dcy dla organizacji tyłów i materiałowego zabezpieczenia wojsk mogą być przez dca dywizji wydane przed powzięciem decyzji bojowej.

W tym wypadku dca dywizji, nie ujawniając swojej myśli przewodniej, charakteru i terminu walki, daje wytyczne ogólne, jak np. o przenieszeniu oddziałów i urządzeń tyłowych, gromadzeniu zapasów, przygotowaniu dróg, o zwolnieniu urządzeń sanitarnych i weterynaryjnych od chorych i rannych i inne wytyczne, wypływające z właściwości oczekiwanych działań.

Wytyczne dcy dla tyłów winny zawierać:

- zadania dla tyłów oraz terminy ich wykonania /np. przegrupować się w terminie do ..., zgromadzić... tyle zapasów do dnia..., wybudować drogę ..., ukończyć remonty, wywakuwać... do.../;
- ustalenie norm zużycia amunicji i materiałów pednych dla oddziałów /w ramach norm przyznanych przez dca korpusu/ armii/;
- ustalenie kolejności dowozu oraz kolejności zabezpieczenia oddziałów w środki materiałowe zgodnie z przewidzianym ich użyciem w walce;
- ustalenie sposobu ewakuacji rannych i chorych ludzi i koni, uszkodzonego sprzętu i materiału uzbrojenia, sprzętu i materiału technicznego, jeńców wojennych /określa, jakie środki należy wykorzystywać dla ewakuacji rannych, jaki sprzęt ma być ewakuowany w pierwszej kolejności, sposób pracy warsztatów, jaki sprzęt i jaki zakres uszkodzeń ma być naprawiony na miejscu, a co ewakuowane do tyłu /;
- siłę i środki, wydzielonych z oddziałów walczących do utrzymania dróg i mostów, zbiórki zdobyczy wojennej, regulacja ruchu jak również ^{dla} ochrony i obrony tyłów /na wniosek kwaternistrza i szefa służby szaperskiej/;
- ustalenie rejonów zastrzeżonych w rejonach oddziałów 1-szego rzutu dla tyłów oddziałów 2-giego rzutu i oddziałów wzmocnienia;
- ustalenie linii rozgraniczenia rejonów tyłów op;

- ustalenie rejonów i terminów rozwinięcia oddziałów i urządzeń tyłowych.
- ustalenie terminów gotowości tyłów.

Wytyczne dcy niegłównie będą zawierały wszystkie wskazane powyżej albo i więcej, albowiem dca może w swych wytycznych w zależności od sytuacji nie wskazać na inne zagadnienia i nie koniecznie musi wypowiedzieć bezpośrednio po decyzji, ależać to będzie przedewszystkim od czasu, jakim dysponuje dca oraz od ważności zagadnienia w danej chwili.

Charakter wytyczny dla tyłów zależy bardziej przedewszystkim od rodzaju przewidywanego działania i to znajdzie swoje odbicie w sformułowaniu zadań dla tyłów.

Dowodzenie tyłami obejmuje organizację tyłów / rozmieszczenie, ochronę i obronę, regulację ruchu, łączność/, postawienie zadań poszczególnym oddziałom tyłowym, stworzenie warunków wydajnej i ciągłej pracy tyłów oraz stałą kontrolę.

Podstawowym warunkiem dobrego dowodzenia tyłami jest zapewnienie stałej łączności kwatermistrza dywizji z pierwszym zastępcą dowódcy dywizji, kwatermistrzem korpusu /armii/ i jednostkami tyłowymi oraz najściślejsza współpraca kwatermistrza z szefem sztabu dywizji. W toku walki kwatermistrz powinien mieć zapewnioną łączność radiową.

Sztab zabezpiecza dowodzenie tyłami, prowadzenie wszelkich niezbędnych wiadomości dla przyjęcia przez dce uzasadnionej decyzji w zakresie organizacji tyłów i organizacji materiałowego zabezpieczenia walki; na czas zawiadania kwatermistrza o oczekiwany zwiadanie zabezpiecza mu czas na przygotowanie do pracy oraz we właściwym czasie zawiadamia o zadaniu bojowym.

Sztab, jako organ dcy w dowodzeniu wojskiem, powinien dostarczać stale i nieprzerwanie kwatermistrzowi niezbędnych wiadomości o sytuacji bojowej oraz o zamiarach dcy, kwatermistrz natomiast winien informować sztab o sytuacji tyłów oraz powoływać kwatermistrza do współpracy w zakresie planu zabezpieczenia bojowego.

Z powyższego widzimy, że współpraca kwatermistrza z szefem sztabu jest jednym z podstawowych warunków powodzenia w walce, gdyż umożliwia i zapewnia zgromadzenie i dowiezenie na czas do oddziałów walczących sprzętu i materiałów potrzebnych dla życia i walki.

Kwatermistrz dywizji jest z-cą dcy dywizji do spraw tyłów i z jego ramienia dowodzi tyłami dywizji oraz kieruje ich pracą.

Bezpośrednio organizuje całą pracę w zakresie wytycznych, otrzymanych od dcy oraz na podstawie zarządzeń kwatermistrza korpusu /armii/. Podstawą dla pracy tyłów jest zadanie bojowe, decyzja i wytyczne dcy dywizji, zarządzenia i rozkazy kwatermistrza korpusu /armii/ oraz stan tyłów i zapotrzebowania. Na podstawie wiadomości uzyskanych z powyższych źródeł kwatermistrz przeprowadza plan. Wykazanie planu materiałowego zabezpieczenia walki. Objęmuje on: organizację i ewakuację tyłów, zabezpieczenia materiałowego, organizację i ewakuację oraz napraw i musi być dostosowany do planu walki, a więc opracowany w ścisłej łączności ze sztabem dywizji. Kwatermistrz informuje o sytuacji bojowej wszystkich podległych mu szefów wydziałów, szefów służb, dcy pododdziałów tyłowych i w związku z wzmianką sytuacją bojową, wydaje zarządzenia szczególne. Kwatermistrz w ścisłej współpracy z szefem sztabu dywizji decyduje o sposobie i miejscu służb oraz przy pomocy podległych mu szefów przeprowadza szczególne uzgodnienia, w których planuje pracę transportu /dowóz i ewakuację/ materiałowe zabezpieczenie oddziałów dla wykonania zadań. Kwatermistrz opracowuje rozkaz kwatermistrzowski i szczególne zarządzenia dotyczące doboru i ewakuacji oraz kontroluje wykonanie wydanych rozkazów i zarządzeń.

Rozkaz kwatermistrzowski jest podstawowym dokumentem do wykonania tyłami. W opracowaniu jego biorą udział oficerowie kwatermistrzostwa, dcy broni, szefowie służb bojowych każdej w zakresie swojej specjalności. Rozkaz ten musi być opracowany i wysłany razem z rozkazem bojowym. Otrzymuje on ugodny znak serii "G". Podpisuje go dca i kwatermistrz dywizji. Reguluje się w nim wszystkie sprawy związane z organizacją tyłów, zabezpieczeniem materiałowym i ewakuacją. Opracowuje się w dwóch egzemplarzach. Jeden przechowywana się kwatermistrzowa korpusu /armii/, a drugi pozostaje w dywizji. Wykonawcom i zainteresowanym podaje się do wiadomości za pośrednictwem rozkazu kwatermistrzowskiego podana jest w regulaminie "Sztabu w polu" załącznik Nr. 30.

Tyły powinny być w stanie zasoboid wszystkie potrzeby materiałowe oddziałów walczących w każdym położeniu bojowym. Odpowiednia organizacja tyłów i należyte zabezpieczenie materiałowe oddziałów walczących jest jednym z zasadniczych zadań dcy. Tyły, jako organ przeznaczony do bezpośredniego wywołania walki, muszą posiadać sytuację i być gotowe do wykonania zadań.

tj. ^{do} zapewnienia środków dla prowadzenia walki, przeprowadzenie ewakuacji oraz pomocy sanitarnej, weterynaryjnej i technicznej. Szczególna uwaga powinna być zwrócona na to, żeby wojska w decydującym momencie walki nie znalazły się bez niezbędnej ilości amunicji, materiałów pędnych i żywności.

W miarę zmian sytuacji taktycznej zmienia się organizacja tyłów dywizji piechoty i jej praca. Zmiany te w szczególności mogą być następujące:

- przegrupowanie jednostek i urządzeń tyłowych,
- zmecniiony dowód amunicji dla niektórych oddziałów,
- przesuwanie zapasów materiałowych z jednego oddziału do drugiego / manewr materiałowy /

Dowodzenie tyłami ^{w toku walki} polega na osuwaniu nad realizacją planu kwatermistrzowskiego, uaktualnianiu tego planu w miarę zmieniającej się sytuacji, wydawania w miarę potrzeby niezbędnych rozkazów i zarządzeń szefom oddziałów, służb i deom jednostek tyłowych. Wprowadzenie tych zmian, odpowiadających taktycznej sytuacji i będących jednym z elementów dowodzenia tyłami w dynamice walki, wymaga od kwatermistrza dużej czujności, energii i wysiłku.

Dla wykonania tych zadań w czasie walki kwatermistrz winien utrzymywać stałą, nieprzerwaną łączność z dcą dywizji, kwatermistrzem korpusu /armii/ i jednostkami tyłowymi, otrzymywać stałe meldunki o sytuacji tyłów z oddziałów walczących i od szefów oddziałów i służb oraz systematycznie kontrolować wykonanie swoich rozkazów i zarządzeń. Dla zapewnienia stałej, bezpośredniej i osobistej łączności z dcą dywizji i jego sztabem kwatermistrz w czasie walki wysyła swojego stałego przedstawiciela do sztabu dyw., a sam znajduje się w drugim rzucie dotwa. Kwatermistrz dywizji jest z reguły dowódcą drugiego rzutu dotwa dywizji piechoty.

Obowiązkiem przedstawiciela kwatermistrza w sztabie dywizji jest z jednej strony informowanie szefa sztabu o sytuacji tyłów, a z drugiej strony zbieranie wiadomości o sytuacji taktycznej i sytuacji tyłów oddziałów oraz meldowanie i przekazywanie ich kwatermistrzowi jak również przekazywanie rozkazów i zarządzeń dcy dywizji i kwatermistrza korpusu /armii/. Prace swa wykonuje na podstawie zarządzeń szefa sztabu oraz wytycznych i zarządzeń kwatermistrza.

Przedstawiciel kwatermistrza pełni funkcję stałego oficera łącznikowego między sztabem /1-szym rzutem dotwa/ i kwatermistrzem /drugim rzutem dowództwa DP/.

Przedstawiciel kwatermistrza DP prowadzi mapę podręczną tyłów oraz zeszyt służowy, w którym zapisuje wszystkie otrzymane rozkazy i zarządzenia oraz uzyskane wiadomości.

Z ramienia kwatermistrza dostarcza szefowi sztabu aktualne dane o stanie i sytuacji tyłów, o stanie materiałowego zabezpieczenia działań oraz informuje szefa sztabu o zamierzeniach kwatermistrza.

Z ramienia szefa sztabu dostarcza kwatermistrzowi:

- dane o położeniu i ugrupowaniu bojowych oddziałów,
- wiadomości uzyskane w sztabie o stanie tyłów oddziałów dywizji,
- nadesłane do sztabu zarządzenia kwatermistrza szczebla wyższego,
- wszelkie rozkazy dywizji dotyczące tyłów,
- wytyczne szefa sztabu w sprawach organizacji łączności, regulacja ruchu, naprawy dróg, ochrona i obrona tyłów oraz ewakuacji jeńców,
- dane dotyczące stanu liczebnego oddziałów w asygnacji i przydzielonych na zaopatrzenie,
- dane dotyczące rozpoznania terenu nieprzyjaciela.

Z powyższego widzimy, że szef sztabu musi posiadać dokładne dane o sytuacji i zabezpieczeniu materiałowym wojsk. Powinien on również w terminie informować kwatermistrza dywizji o wszystkich zmianach sytuacji bojowej i o zasadniczych zarządzeniach bojowych, aby tyły mogły należycie i w terminie wykonywać swoje określone zadanie, podporządkowane ściśle ogólnemu charakterowi działań. Szef sztabu zapewnia również nieprzerwaną łączność z dowódcą dywizji i jednostkami tyłowymi w rejonie tyłów dywizji.

Prowadzenie współczesnej walki wymaga masowego użycia różnych środków materiałowych na polu walki oraz manewrowania tymi środkami a praca tyłów musi być ściśle powiązana i dostosowana do sytuacji bojowej. Tylko wówczas dla dywizji będzie mógł dobrze wykonać manewr środkami materiałowymi, tzn. dostać je tam, gdzie one w danej chwili będą najbardziej potrzebne.

Sprawa honoru - każde wojsko jest opiewane i zadaniem organizacji i pracy oraz dowodzenia tyłami na tyle, żeby w każdej sytuacji bojowej mógł ocenić położenie i możliwości tyłów oraz mógł ustalić powiązanie przyjmowanej decyzji z materiałowym zabezpieczeniem walki. W związku z tym należy postawić tyłom właściwe zadania, zapewnić warunki dla ich wykonywania oraz wykonać systematyczną kontrolę wykonania tych zadań, a sposób wykonania sprawdzać przez systematyczną kontrolę.

Należy zawsze pamiętać, że od sposobu organizacji tyków i materiałowego zabezpieczenia swoich oddziałów w stopniu zależy wynik walki. Dlatego należy ^{zo}organizowane i bez przerwy pracujące tyły są jednym z obowiązkowych warunków zdolności bojowej oddziału i pomyślnego wykonywania postawionych mu zadań.

Źródła:

- PRWBP cz. I i II
- PR "Sztaby w polu"
- Podręcznik MON - "Praca tyków pp i DP w polu"
- Skrypty 1949 - 1950 "Organizacja tyków DP w polu"
- Notatki z wykładów Akademii tyków i zaopatrzenia im. Mołotowa.

Odbito 120 egz.

/ na 24 matr. 1 egz. na 12 ark. /

Egz. Nr. 1 - Sztab Gen. Oddz. III

Egz. Nr. 2 Wyższa Szkoła Kwatermistrzowska.

Egz. Nr. 3 - 4 Archiwum.

Egz. Nr. 5 - 120 Bili. Tajna.

Wyk. kpt. ANDRZEJEWski

Druk W. Z. nr. Ks. 112. /Wyszak.

Dnia 6.10.1950 r.

