

AKADEMIA SZTABU GENEZALNEGO  
im. gen. broni K. Swierozewskiego  
I KURS 1950 - 1951 r.

0211

Egz. Nr. .... 2

" ZATWIERDZAM "  
SZEF KATEDRY TO I SZ. SZT.

Dla wykładowców i słuchaczy.

*za podpis*  
**ANDRZEJ W**  
gen. bryg.

*64*  
Data Fakultet Gen. Nr. 13  
Nr. 64

*Segr. Nr. 5/2*  
*Ordnr. 10*  
*Egz. Nr. 2*

*Egz. 1*

PUŁK PIECHOTY W OBRONIE NA SZEROKIM FRONCIE

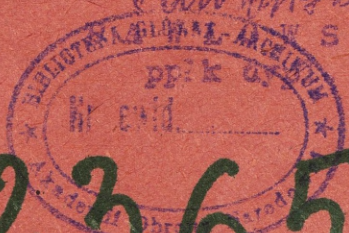
/ wykład /

Temat Nr. 124 zaj. 1

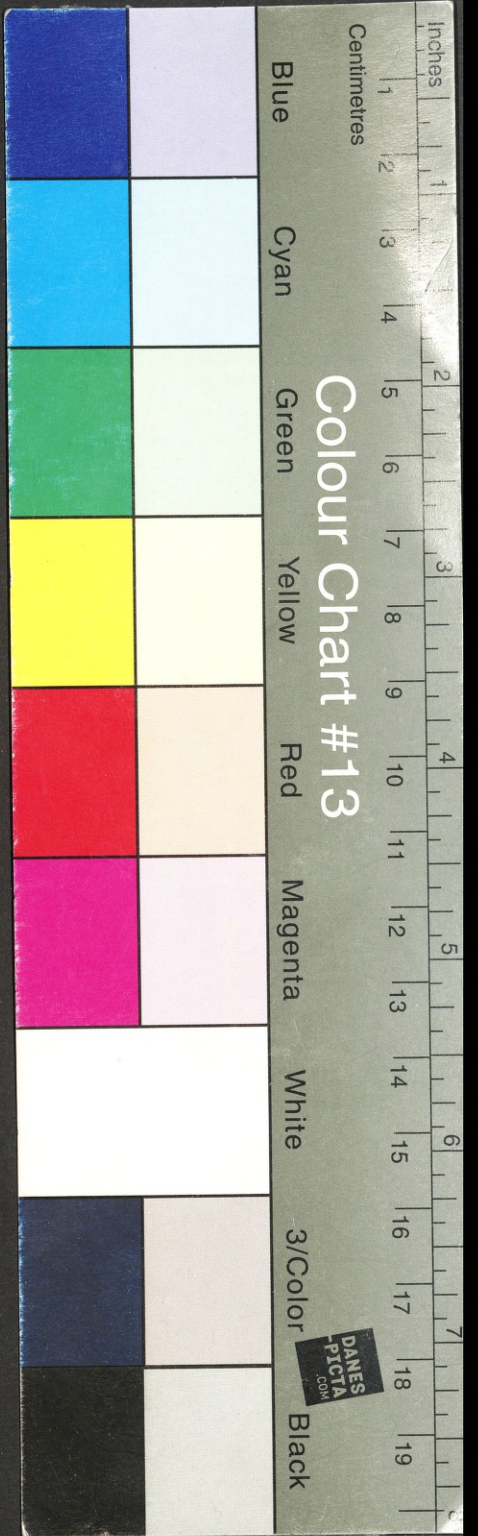
Archiwum Biblioteki Tajnej  
AKADEMII SZTABU GENEZALNEGO  
im. gen. br. K. Swierozewskiego

Dział .....  
Nr. 100

OPRACOWAŁ:



12365



AKADEMIA SZTABU GENEALNEGO  
im. gen. broni K. Świerczewskiego  
I KURS 1950 - 1951 r.

0211

Egz. Nr. ... 2

" ZATWIERDZAM "  
SZEF KATEDRY TO I SZ. SZT.

*za [signature]*  
ANDRZEJ W  
gen. bryg.

Dla wykładowców i stażaczy.

Archiwum Biblioteki Tajnej  
im. gen. broni K. Świerczewskiego  
Dział Fakultetowy Nr. 13  
Nr. 64

*Seq. M. 5/2  
Ochr. 10  
Egz. M. 2*

*Egz. 1*

PIEK PIECNOTY W OCHRONIE NA SZEROKIM FRONIE

/ wykład /

Temat Nr. 124 zaj. 1

Archiwum Biblioteki Tajnej  
AKADEMIA SZTABU GENEALNEGO  
im. gen. broni K. Świerczewskiego

Dział \_\_\_\_\_  
Nr. 100

OPRACOWAŁ:

*Chojnacki*  
BIBLIOTEKA BIAŁE-ARCYBISKUPI  
PIEK OBRONY  
WARSZAWA

12365

**PULK PIECHOTY W OBRONIE NA SZEROKIM FRONCIE**

1  
~~55~~

Plan wykładu.

1. Ogólne pojęcie obrony na szerokim froncie.

- czym się różni od innych form obrony
- cechy charakterystyczne.

2. Zasady organizacji obrony w pp.

- szerokość i głębokość rejonu obrony
- ugrupowanie w szers i głęb
- organizacja przedpola
- system ogni i przeszkód
- obrona przeciwpancerna.



3. Zabezpieczenie bojowe.

- rozpoznanie
- ubezpieczenie
- opłot, opchem,

Archiwum Biblioteki Tajnej  
AKADEMII SZKOLI GENERAŁNEGO  
Im. gen. br. K. Świerczewskiego

Dział  
Nr 0100

4. Użycie różnych broni.

- artyleria
- broń pancerna
- saperzy
- łączność.

5. Praca dowódcy i sztabu przy organizacji obrony.

- decyzja dowódcy pp
- rozpoznanie dowódcy
- organizacja współdziałania
- " " - dowodzenia

6. Kierowanie walką pp.

- walka na przedpolu i kierowania tą walką przez dowódcę pp
- walka o przedni skraj
- " w głębi
- użycie odwodu i sposób jego działania
- odejście na rozkaz wyższego przełożonego.

1. OGOLNE CECHY OBRONY NA SZEROKIM FRONCIE.

Gen. broni KORCZYKO w artykule w Śleszycie Bellony z 48 r. tak klasyfikuje formy obrony.

Podstawowe różniące się zasadniczo formy obrony stanowią: obrona na froncie ciągłym i obrona na szerokim froncie. Wszystkie inne formy, jakie wogóle można przybrać obrona, stanowią jedynie poszczególne wypadki zastosowania tych dwóch form zasadniczych.

Regulamin WAP cz. II mówi "Obrona stała ma na celu zatrzymanie nacierającego wroga na przygotowanych pozycjach oraz związania jego sił i zadania mu jak największych strat, celem przygotowania warunków do przejścia do przeciwnatarcia".

" W razie niewystarczającej ilości wojsk, lub w terenie częściowo niedostępnym - obronę organizuje się na szerokim froncie. Polega ona wówczas na zamknięciu ważniejszych i najbardziej dogodnych dla wroga kierunków oraz na posiadaniu silnych ruchomych odwodów, których zadaniem będzie w wypadku włamania się wroga przeprowadzenie silnych i zdecydowanych przeciwnatarć".

W tych sformułowaniach mamy zawarte podstawowe cechy charakterystyczne tej formy obrony.

Może ona być organizowana z konieczności gdy brak jest dostatecznej ilości wojsk dla zorganizowania obrony na froncie normalnym, brak ten powinna rekompensować przez wykorzystanie niedostępności naturalnej terenu i silną rozbudowę przeszkód wzmacniających tę niedostępność.

Może ona być również organizowana rozmyślnie na kierunkach drugorzędnych tj. tam gdzie silne natarcie wroga jest mało prawdopodobne, celem oszczędzenia sił i użycia ich na kierunku głównym.

Z reguły więc odcinki obrony na szerokim froncie będą uzupełniały obronę na froncie normalnym.

Obrona na szerokim froncie może zamianić się na obronę na froncie normalnym, jeśli kierunek na którym jest zorganizowana stanie się kierunkiem działania dużych sił wroga. W odróżnieniu od obrony na froncie normalnym, obrona na froncie szerokim nie jest ciągła, mogliśmy powiedzieć, że

posiada przerwy niebronione bezpośrednio z dostateczną siłą, a tylko dozorowane i z rozbudowanymi lub wzmocnionymi naturalnymi przeszkodami.

Ponieważ siła w niej mamy mniej, a rozproszenie ich na całej długości odcinka stworzyłoby cienką nitkę łatwą do przecięcia, skupia się siła na kierunkach najważniejszych, to znaczy najbardziej dogodnych do działań dla nplę, dozorując pozostałe odcinki. Wymaga to jednak posiadania dość silnych, ruchliwych i o właściwym skła dzie odwodów, gotowych i zdolnych przeciwstawić się nplowi, który zdmiaż się przerwać na którymkolwiek kierunku.

Możliwość przenikania mniejszych oddziałów nplę przez siebie obsadzone odcinki zmusza do stosowanie pełnej obrony okrężnej wszystkich oddziałów, odbija się na rozmieszczeniu artylerii, dowództwa, organów zaopatrzenia i rozbudowie łączności, rozmieszczonych w bezpośrednim zasięgu broniących się oddziałów piechoty.

Wreszcie wzrasta znaczenie rozpoznania, które musi na czas wykryć zamiary nplę, a szczególnie kierunek główny jego uderzenia oraz powstają nowe zagadnienia obrony międzypole między ośrodkami i punktami oporu i łączności ogniowej między nimi.

Dzień i noc bardziej się różnią w działaniu obrony - noc stawia większe wymagania tak pod względem czujności jak i ugrupowania oddziałów.

## 2. Zasady organizacji obrony na szerokim froncie w pułku piechoty.

Mogą być dwa wypadki:

- pułk bierze udział w obronie w ramach swej dywizji, wypadek normalny,
- pułk organizuje obronę samodzielnie na pewnym odcinku, wypadek rzadki.

a/ Szerokość rejonu obrony pułku może być dwukrotnie większa niż normalnie i dochodzić do 8-10 km, zależnie od warunków naturalnej obronności terenu i stanu pułku oraz wzmocnienia pułku broniąmi wsparcia.

Pułk w obronie w ramach dywizji może mieć wzmocnienie mniejsze, gdyż za nim znajdują się oddziały dywizyjne.

Pułk na samodzielnym kierunku obrony musi mieć w pierwszym rzędzie własny silniejszy odwód, dlatego musi być silniej wzmocniony.

Poza tym układ dróg w rejonie obrony dywizji i związana z tym odległość i możliwość szybszego lub późniejszego wprowadzenia odwodu dywizyjnego również wpływa na zadania i ilość środków wzmocnienia dla pułku.

Głębokość rejonu obrony pułku zależna jest od szerokości rejonu obrony, od ilości, stanu i układu dróg wewnątrz rejonu, od ilości przeszkód naturalnych w rejonie 1-ej pozycji oraz od prawdopodobnych możliwości działania npla.

Z reguły głębokość ta jest większa niż w obronie normalnej i może dochodzić do 5 km.

b/ Nie ma potrzeby zmieniać zasadniczej terminologii w obronie na szerokim froncie.

Pojęcia 1-ej, 2-ej pozycji i przedniego skraju pozostają, zmienia się nieco ich wygląd.

Pierwsza pozycja będzie miała za zadanie silną obroną kierunków prawdopodobnego działania npla i szerszą obronę, a często dozоровanie kierunków, które ze względu na przeszkody naturalne nie pozwalają nplowi na użycie większych sił.

Kierunki zamyka się rejonami obrony baonów lub mniejsze - punktami oporu kompanii.

Rejon obrony baonu może być szeroki do 5 km. Znaczy to że cała baonu jest odpowiedzialny za cały rejon, ale nie znaczy że baon należy rozproszyć na całej szerokości równomiernie.

Baon rozbudowuje swój rejon obrony.

Baon w rejonie obrony organizuje kompanijne punkty oporu i baonowy ośrodek oporu.

Tak punkty oporu, jak i ośrodek muszą być każdy oddzielnie i wszystkie w całości przystosowane do obrony okrężnej, tak pod względem ognia jak i przeszkód.

Między baonami, a czasami i między punktami oporu w baonie powstają międzypola nie obsadzone bezpośrednio siłami żywymi.

Miedzypola te muszą być zapelnione przeszkodami, zgodnie z wymaganiami terenu i mieć przewidzianą obsadę wysuwaną na nie z zasady na noc, a w dzień na wypadek natężenia; poza tym muszą one być bez przerwy dozоровane.

Miedzypole musi być objęte siecią ognia z sąsiadujących

punktów oporu. Innymi słowy między ośrodkami i pktami oporu musi istnieć pewna łączność ogniowa przy pomocy ckm i artylerii. Należy pamiętać, że główne ognie w obronie to są ognie artylerii uzupełniane na bliskich odległościach przez ognie ckm. Szczególnie ognie artylerii gęsto tworzą kościelce nowoczesnej obrony.

Rozmieszczenie kompanijnych punktów oporu w bacie może mieć formę linii, kąta w przód lub kąta w tył.

Całość rejonu obrony bacy, jak i punkty oporu muszą posiadać swą głębokość, większą niż w obronie normalnej, uzyskiwaną dzięki międzypolu. Wobec tego ilość rowów jest normalnie większa i ich przebieg musi być przystosowany do wymogów obrony okrężnej.

Obrona bacy musi być więc budowana na zasadach obrony normalnej, to znaczy ośrodek oporu bacy lub kompanijny punkt oporu wysunięty w bok na dodatkowy kierunek same w sobie organizują obronę jak na froncie ciągłym, a więc bacy na szerokości 2 - 2,5 km, kompania na szerokości 1-1,5 km, międzypola natomiast stanowią rejon łączności ogniowej między nimi.

Przedni skraj będzie wytyczony przez najbardziej do przodu wysunięte źródła ognia piechoty; wobec systemu ośrodków i pktów oporu nie będzie on jednakowo nasycony ogniem na całej jego długości, w niektórych miejscach, na kierunku silnych przeszkód naturalnych, mogą być wystawione tylko placówki dozoru.

Dca bacy jest odpowiedzialny za cały swój rejon obrony, który obejmuje nie tylko pkty oporu, ale zwykle i część międzypola między sąsiednimi rejonami bacy.

Za ubezpieczenie przedpola przez czaty i patrole odpowiedzialny jest dca rejonu obrony bacy lub samodzielnego pktu oporu kompanii 1-ego rzutu.

System ogni i przeszkód musi być rozbuśowany, nie tylko z frontu ale w przerwach i w głębi, nie należy zaniedbywać wzmocnienia przeszkodami sztucznymi nawet z natury trudnodostępnych odcinków terenu, pamiętając jednak że przeszkoda wtedy ma wartość jeśli jest dozowana i ostrzeliwana.

Za 1-szą pozycją obsadzoną przez bacy pierwszego rzutu, kompanie lub oddziały dozujące, pułk grupuje w głębi swój drugi rzut lub odwód, którego zadaniem jest:

- przeciwuderzać na npla który przerwał obronę na którymś kierunku rzutu czokowego,
- w razie b. dużej przewagi npla i istnienia powodów dywizyjnych bronić się na z góry wybranych i przygotowanych stanowiskach, by tym dać czas i możliwość przeciwuderzenia odwołów szczebla wyższego.

Zasadnicze zadanie odwołu jest przeciwuderzać.

Siła odwołu zależy od zadania postawionego przez ddc dywizji.

Normalnie, wobec szerokiego frontu i dłuższego czasu jaki jest potrzebny na wkroczenie odwołu wyższego szczebla, wynosi ona 1/3 lub 1/4 sił pułku.

Skład odwołu zależy od tych samych czynników, ponadto od wymagań dużej ruchliwości i zdolności wykonania przeciwuderzenia samodzielnie, to znaczy wspartego własnymi oddziałami wspierającymi: artylerią, artylerią panc. i saperami.

W pułku może to być bacz piechoty, lub bacz bez kompanii z jedną, dwiema bateriami panc., plutonem saperów, z dwiema bateriami lub dywizją artylerii.

Rozmieszczenie odwołu musi odpowiadać przewidzianym kierunkom przeciwuderzeń i istniejącej sieci dróg.

Od odwołu wymaga się:

- dużej ruchliwości, selem szybkiego wchodzenia do akcji, ruchliwość tę ułatwia dobrze rozbudowana sieć dróg między pierwszą i drugą pozycją, ponadto jest również przydziałem do odwołu samochodów transportowych;

- zdolności samodzielnego przeprowadzenia przeciwuderzenia na npla, który przerwał się przez 1-ą pozycję, lub głęboko w nią się włamał, a więc możliwości wsparcia własnej piechoty własną artylerią i własnymi saperami;

- zdolności zorganizowania obrony w rejonie ograniczającym ruch npla, do chwili wkroczenia odwołów wyższego szczebla, przyczem rejon ten musi pokrywać się z rejonem pierwotnego rozmieszczenia odwołu, może leżeć na skrzydle lub bliżej 1-szej pozycji, musi on na danym kierunku przegradzać drogi npla.

Przez odwołu ogólnego tworzy się normalnie odwód panc., którego zadaniem jest przeciwstawianie się broni pancernej npla. Używa się go zwykle wraz z odwołem ogólnym.

Pamiętać należy przy tym, że npl nie powinien łatwo rozpuścić

naszej obrony, jako obrony na szerokim froncie, dlatego pozorne umocnienia z pełnym zachowaniem objawów życia, w tego rodzaju obronie nie tylko nie tracą swego znaczenia, ale wartość przeciwnia powinny być stosowane w szerszym jeszcze zakresie.

Przedpole w obronie na szerokim froncie, czyli obszar leżący przed przednim skrajem, organizuje się dla ubezpieczenia i rozpoznania.

O ile obrona jest organizowana bez styczności z nplm, będą na przedpolu działały oddziały wydzielone wyznaczone przez dce dywizji, dca pułku jest odpowiedzialny za przedpole na głębokość szat, czyli 2 - 3 km.

Szaty organizuje się na ogólnych zasadach z tym, że wobec szerokości odcinka obrony mogą być dowodzone przez dca baczny 1-go rzutu.

System ogni i przeszkód na przedpolu pierwszej pozycji buduje się tak jak w obronie na froncie normalnym, pamiętając że przedni skraj różni się od przedniego skraju w obronie na froncie normalnym tylko tym, że nie jest jednakowo nasycony ogniem na całej szerokości. Odcinki łatwo dostępne dla npla mają pełne nysycenie ogniowe, odcinki na kierunkach drugorzędnych są bronione ogniem boczny z ośrodków i punktów oporu oraz oddzielnymi gniazdami, wysuwany często tylko na noc. Zasada że tylko przeszkoda broniona ogniem ma wartość, obowiązuje w całej rozciągłości.

Obrona przeciwpancerna jest integralną częścią organizacji obronnej. Przy obronie na szerokim froncie, szczególnie w terenie z odcinkami przeszkód naturalnych, musi opierać się na szczegółowym studium terenu, które powinno dać odpowiedź na pytanie, które odcinki są dla czołgów niedostępne, na których użycie czołgów jest możliwe.

Obrona przeciwpancerna musi być określona i głęboka. Na 1-ej pozycji obronę przeciwpancerną organizuje się w postaci punktów przeciwpancernych w kompanijnych punktach oporu i węzłach przeciwpancernych w rejonie obrony baczny.

Międzypola między ośrodkami lub punktami oporu częściowo są bronione ogniem ppanc z samych ośrodków, na odcinkach trudnodostępnych przeszkodami /miny, załawy, zawały lasne itp./

Drugi rzut obrony ppanc będzie się znajdował w rejonie obronnym odwodu pułkowego i będzie zorganizowany jako punkty ppanc, przygotowane do obsadzenia przez odwód ppanc.

i częściowo obsadzony przez działa organiczne odwodu.

Stanowiska te są obsadzane w zasadzie po zapadnięciu decyzji do obrony odwodu na miejscu. W obronie ppanc dużą rolę mogą odegrać miotacze ognia.

W pasie między pierwszą pozycją, a rejonem rozmieszczenia odwodu, obrona ppanc jest organizowana w przewidywaniu użycia odwodu.

Każda przewidywana podstawa wyjściowa do przeciwdziałania dla odwodu powinna mieć przygotowane SO do obrony ppanc; ponadto należy wyznaczyć i przygotować szereg SO dla ruchu odwodu ppanc, na kierunkach możliwego działania czołgów npla i przewidywanych przesłonek w czasie.

Ruchowy odwód ppanc musi być dość silny, mieć saperów i jego działanie prawie zawsze jest związane z działaniem odwodu ogólnego SO.

Wskazania:

- organizację obrony ppanc opierać na wnikliwym studium terenu i możliwościach działania npla,
- wysiłek obrony skupiać na kierunkach możliwego działania czołgów, nie rozpraszając go wnikę,

Obronę ppanc opierać na zgraniu obrony na miejscu w postaci punktów i węzłów z manewrem środków ppanc. zgrupowanych w ruchowym odwodzie ppanc.

ZABEZPIECZENIE BOJOWE DZIAŁAŃ.

a/ Rozpoznanie. Mówiliśmy o nim przy omawianiu działek na przedpolu. Należy dodać że głównym celem rozpoznania jest - stwierdzić kierunek głównego uderzenia npla i to stwierdzić możliwie wcześnie, najlepiej jeszcze przed rozpoczęciem jego natarcia.

Środki rozpoznania:

- patrole na tyły npla,
- oddziały wydzielone dywizji,
- czaty,
- obserwacja szeroko rozbudowana,
- walka oddziałów na stanowiskach obronnych.

b/ Ubezpieczenie ma uchronić przed zaskoczeniem i przeaikaniem drobniejszych oddziałów npla na tyły.

Ubezpieczenie musi obejmować nie tylko ośrodki i punkty oporu ale i międzypola, szczególnie w nocy.

Ubezpieczenie musi być określone i obowiązuje nie tylko pierwszy rzut ale i odwoły i stanowiska artylerii nie znajdujące się w zasięgu ośrodka czy punktu oporu.

Wykonuje się je przez patrole, placówki, czujki, posterunki alarmowe i pogotowie.

Ułatwia się ubezpieczenie przez rozmieszczenie oddziałów wrażliwych w rejonach obrony piechoty.

A więc artylerię rozmieszcza się bądź w rejonach ośrodków oporu i w tej pozycji, względnie wewnątrz ugrupowania odwołu. To samo dotyczy punktów opatrunkowych, żywnościowych, SD itd. Umieszczenie gdzie indziej wymaga dodatkowej ochrony piechoty.

c/ Obrona przeciwlotnicza ze względu na szerokość i głębokość rejonu pułku sprowadza się do zorganizowania sieci obserwacyjno-alarmowej i obrony przed niebezpiecznymi samolotami środkami ogniowymi piechoty.

Wobec tego, że ośrodki i punkty oporu łatwo wykryć i określić ich położenie określając również rejon słabiej obsadzone i międzypola, należy wykonywać dużą ilość umocnień pozornych, których celem jest, jeśli nie stworzenia pozorów obrony na froncie normalnym, to w każdym razie zatarcia właściwych konturów danego punktu czy ośrodka.

Budowanie sztolni do krycia się w czasie nalotów obowiązuje tak oddziały walczące różnymi bronią, jak i wszystkie urządzenia sanitarne, zapatrzone itd.

Maskowania naturalne i sztuczne stosuje się obowiązkowo, przestrzegając surowej dyscypliny.

d/ Obrona przeciwchemiczna organizowana jest na ogólnych zasadach. Należy pamiętać, że obrona określona poszczególnych punktów i większe odległości wymagają większych zapasów w oddziałach /punkty oporu/ amunicji i zwiększonych suchych racji żywności rezerwowej.

Możliwość przenikania drobnych oddziałów w głąb obrony zmusza do rozmieszczenia oddziałów zapatrzonych w samych ośrodkach lub punktach oporu oraz ochrony transportów zapatrzonych przez oddziały piechoty.



pułk może też otrzymać czołgi.

Czołgi przydzielone do pułku należy używać do wzmocnienia obrony pancernej, jako punkty ogniowe przydzielone przede wszystkim do baonów pierwszego rzutu.

- c/ Saperzy używani są do ustawiania przeszkód, budowania pozonnych rejonów obrony, budowania przeszkód przeciwpancernych, przygotowania dróg na kierunkach działania odwodu, dróg dla artylerii.

Saperzy kierują rozbudową pozycji tyglowych dla odwodu; wykonują prace maskujące.

Na okres walki pożądane jest mieć silny odwód saperski, który może być użyty jako oddział zaporowy razem z ruchomym oddziałem przeciwpancernym.

- d/ Łączność przed walką opiera się na łączności przewodowej, środkami ruchomymi i na sygnalizacji, która powinna być silnie rozbudowana.

Łączność przewodowa wobec szerokości i głębokości obrony posiada linie wydłużone narażone na przerywanie i podśluch przez przenikające drobne oddziały npl, wymaga zwiększonej obsługi i silnych patroli do naprawy przerywanych linii.

Najlepszym środkiem jest radio ale używać go można dopiero od chwili rozpoczęcia natarcia przez npl, by nie zdradzać własnego ugrupowania.

##### 5. PRACA DŹY I SZTABU PRZY ORGANIZACJI OBRONY.

Najważniejszą częścią pracy dży jest powzięcie właściwej decyzji. Pray analizie jej elementów głównymi czynnikami są: zadanie które określa rolę pułku w ramach dywizji i działanie dży dywizji na korzyść pułku oraz teren.

Głębokie i wszechstronne studium terenu pozwoli na jak najlepsze wykorzystanie jego właściwości do obrony przeciwpancernej, pozwoli określić kierunki działania npl i wybrać rejonny najskuteczniej je zamykające, zorganizować ogule przed przedni skraj i na międzypola ustalić warunki i kierunki działania odwodu.

Trzeba pamiętać, że teren często podsuwa potrzeby, które mogą doprowadzić do rozproszenia sił i wyciągnięcia obrony w cienką linię;

7  
1/4

Doświadczony dowca potrafi ocenić kierunki właściwe i na nich skupić główny wysiłek obrony, gromadząc tam dostateczną ilość sił, a kierunki drugorzędne dozorować tylko słabymi oddziałami.

Terren wraz ze znajdującymi się nad drogami wpływa na rejon rozmieszczenia odwodu i kierunki jego użycia.

Na teren należy zawsze patrzeć okiem saperów, to jest będzie on wtedy dopiero dobry, kiedy zostanie zabezpieczony właściwymi przeszkodami.

Terren daje więc odpowiedź na pytania:

- gdzie i w jakiej sile budować ośrodki lub punkty oporu,
- jak zabezpieczyć międzypola między nimi,
- gdzie będzie przebiegał przedni skraj,
- gdzie rozmieścić odwód i jak wykorzystać teren przy jego działaniu,
- gdzie budować pozycje ryglowe,
- jak zorganizujemy obronę ppanc stałą i jak używać ruchomego odwodu ppanc.

Zadanie postawione przez dowcę dywizji i zakres działania DDA i odwodu dywizyjnego na korzyść pułku wpływa tak na wielkość odwodu pułkowego, jak i jego sposób działania.

Tam gdzie przewidywane i możliwe jest wkroczenie silnego odwodu dywizyjnego, tam dowca pułku ma możliwość zwrócenie większej uwagi na drugi swój kierunek, na którym odwód dywizyjny nie wkroczyłby zbyt późno.

Odwód pułkowy może być nieraz słabszy i głównym jego zadaniem może być stworzenie warunków do skutecznego działania odwodu dywizyjnego.

Normalnie dowca pułku w obronie na szerokim froncie będzie miał większą swobodę w podejmowaniu decyzji, gdyż dowca dywizji nie może całej szerokości swego odcinka w krótkim czasie rozpoznać i ogarnąć się zwykle w tej pracy do najważniejszej jego części, zlecając resztę dowcy pułku. Niemożliwe jest powzięcie prawidłowej decyzji bez rozpoznania terenu.

Dowca pułku może rozpoznać cały swój rejon, w razie braku czasu powinien osobiście rozpoznać główny kierunek swego odcinka i rejon rozmieszczenia odwodu oraz kierunki jego działania, polecając rozpoznać resztę odcinka szefowi sztabu.

Przy rozpoznaniu bardzo ważną rolę ma do wykonania szef saperów, który organizując rozpoznanie saperów teren powinien

zreferować dowódcy pułku szczegółowo możliwości podniesienia jego obronności przez prace saperów, referat ten ilustruje się szkicem projektu przeszkód.

Rozpoznanie musi być szczegółowe i określić dokładnie rejon obrony, ośrodków operu, sposób zabezpieczenia między- pola i łączności ogniowej. Rejon rozmieszczenia oddziału, kierunki działania i podstawy wyjściowe. Organizację obrony planszą na całej głębokości rejonu pułku. Na rozpoznaniu dowódca pułku wydaje rozkaz do obrony i następnie organizuje współdziałanie.

Organizacja współdziałania dowódcy pułku przeprowadza zawsze w terenie określając w niej rolę poszczególnych oddziałów i broni w walce obronnej. Celem organizacji współdziałania jest uzyskanie przez wszystkich dowódców pełnej jasności obrazu przewidywanej przez dowódcę walki.

Dowódcy wszystkich oddziałów i broni muszą dokładnie wiedzieć kto z kim i w jaki sposób ma współdziałać w czasie walki na przedpolu; w jaki sposób ma działać artyleria, broń pancerna, saperzy w czasie natarcia wola na przedni skraj i pierwszą pozycję bądź na całym odcinku obrony pułku, bądź też tylko na części odcinka; jaka ma być współpraca przy wprowadzeniu oddziału do przeciwnatarcia.

Współdziałanie w całości dowódcy pułku organizuje między wszystkimi oddziałami i bronią w czasie i przestrzeni według określonych etapów walki: na przedpolu, na pierwszej pozycji, w głębi obrony przed użyciem oddziału i przy wprowadzeniu oddziału do przeciwnatarcia.

Dokumentaralnie zostanie ono ujęte w "planie współdziałania" który w formie tabeli załączony do rozkazu bojowego, jest częścią planu obrony pułku.

Organizacja dowództwa obejmuje:

- rozmieszczenie SB i PO dowódców,
- łączność taktyczną i współdziałania,
- przekazywanie meldunków i rozkazów,
- wpływ dowódców na walkę.

- Dobra organizacja dowództwa winna zapewnić dowódcy pułku.

- możliwie pełną znajomość położenia wszystkich oddziałów w każdym etapie walki,

- całkowitą możliwość oddziaływania na przebieg walki:

• dodatkowymi rozkazami, ogniem dyspozycyjnej artylerii,

odwodami i regulowania współdziałania między oddziałami sąsiednimi jeśli zmiana położenia tego wymaga.

O łączności była już mowa, SD i PO doów muszą być tak rozmieszczone, by miały zapewnione bezpieczeństwo pracy. SD doć pułku normalnie rozmieszcza się w rejonie obronnym odwołu.

Jeden punkt obserwacyjny dla doć pułku nie wystarczy, gdyż nie obejmuje dostatecznie szerokiego odcinka, dla pułku powinien być wykorzystany PO bazów, prócz tego powinny być przygotowane PO na kierunku działania odwołu.

W dowodzeniu odgrywa dużą rolę posługiwanie się środkami ruchowymi przekazywania meldunków i rozkazów, wzrasta więc znaczenie oficerów łącznikowych, wymiana których między SD pułku i bazami musi być szczegółowo uregulowana.

## 6. KIEROWANIE WALKI.

Ce to jest kierowanie walką?

Kierowanie walką obejmuje dwa elementy składowe:

- znajomość położenia w każdym momencie walki, to znaczy znajomość działań pola i przeciwdziałania oddziałów własnych,
- możliwość podejmowania przez doć pułku decyzji wynikających ze zmieniającego się położenia i wprowadzanie tych decyzji w życie przy pomocy posiadanych środków.

Cały okres organizacji obrony włącznie z planem współdziałania doć pp ma na celu stworzenie takich warunków, w których element zagrożenia ze strony pola byłby jak najbardziej wyeliminowany lub zmniejszony do minimum.

Gdyby wszystko można z góry przewidzieć, zorganizowalibyśmy obronę tak by przebiegała zgodnie z naszym planem i bez niespodzianek, ponieważ przewidzieć wszystkiego nie można, dla pp musi mieć w swym ręku elementy oddziaływania na walkę w miarę jej rozwoju.

Jakież są to elementy?

- rozkaz doć stawiający nowe zadania lub uzupełniający zadania zgodnie z rozwojem położenia na całym odcinku obrony,
- użycie ognia artylerii tak własnej dyspozycyjnej, jak i artylerii z rejonów sąsiednich na korzyść danego odcinka,
- wzmacnienie obrony danego odcinka częścią odwołu

- ogólnego i ppano, jeśli położenie na pozostałych częściach rejonu pułku na to pozwala,
- użycie odwodu do przeciwdzierania lub do obrony w głąbi,
- prośba do dow. przelotnego o pomoc ogniem lub odwodami,
- wpływ osobisty dow. na podwładnych czyli styczność osobista w momentach ciężkich

Współpraca poszczególnych etapów walki obronnej.

- a/ Walka na przedpolu ma na celu opóźnienie dobiecia przeciwnika do zetknięcia się z przednim skrajem; zmuszenie go do rozwinięcia i określenie jego zamiarów oraz zadanie mu strat.

Walkę na przedpolu prowadzi oddziały wydzielone dywizji, a następnie szaty własne.

Dow. pułku i sztab wykorzystują walkę tych oddziałów na określenie siły npl, kierunku jego działania i jego zamiarów.

Po wycofaniu się ich, na przedpolu pozostają patrole, których zadaniem jest obserwowanie npl na jego tyłach i meldowanie tych wiadomości do sztabu pułku.

W czasie walki na przedpolu dow. pułku może się znajdować na 10 jednego z stanowisk odpowiedzialnie przygotowanym do pracy.

- b/ Walka o przedni skraj rozpoczyna się bezpośrednio po odwieściu z przedpola oddziałów opóźniających i szat, npl będzie choćby przerwał obronę z marszu, w razie niepowodzenia może nastąpić krótki lub dłuższy okres styczności, w którym npl będzie silnie rozpoznawał i przygotowywał natarcie.

W okresie tym npl będzie stawał rozpoznaniem walką, wypadki i patrole. Umiejętność ukrycia własnych sił i ugrupowania, zmylenie npl, a równocześnie intensywne rozpoznanie własne i branie jeńców jest główną pracą dow. i oddziałów. Jeśli walka na przedpolu pozwoliła już choćby częściowo określić zamiar npl, należy w tym czasie silnie wzmocnić obronę na kierunku przypuszczalnego jego działania.

Natarcie npl może rozpocząć się na całym odcinku obrony pułku, lub głównie jego kierunku, na którym zgrupował on siły i siły, obejmie tylko część odcinka. Rozpoznanie głównego kierunku uderzenia i to jak najwczesniej jest głównym obowiązkiem dow. i sztabu.

9  
~~63~~

Doa pułku na początku natarcia jest zwykle na swym SD w rejonie odwodu; przy beczach, na kierunkach działania npla względnie na przewidywanym głównym kierunku, należy mieć oficerów sztabu z dodatkowymi środkami łączności; którzy potrafili by ocenić zamiary npla i obiektywnie doć pułku informować.

Szczególne włamanie się npla w pierwszą pozycję, jeśli mogą być odgradzone ogniem i zlokalizowane siłą beczki tego rejonu nie stanowią niebezpieczeństwa i mogą być zlikwidowane nawet dopiero po zakończeniu ogólnego natarcia npla.

W tym okresie doa pułku wpływa na walkę ogniem swej artylerii dyspozycją ogniem art. wyższego szczebla i stałym osuwaniem nad doa, na którego odcinku npl naciera.

W miarę jak główny kierunek uderzenia npla zaczyna się wyjasniać i jego włamanie pogłębiać przychodzi kolej na użycie odwodu.

Odwodu nie wolno użyć za wczesnie, gdyż raz użyty, powtórnie może być użyty dopiero po 5 - 6 godzinach, użyty w błędnym kierunku nie będzie mógł być użyty na właściwym.

Określenie momentu użycia odwodu jest dla dowódcy momentem decydującym, sztab musi doć dać wszystkie potrzebne elementy do tej decyzji. Jeśli natarcie npla rozwija się tylko na części odcinka obrony pułku, decyzja ta jest stosunkowo łatwa, jeśli natomiast na całym odcinku o tyle trudniejsza, że krzeba zdecydować gdzie odwodu użyć.

Jeśli pułk walczy w ramach dywizji użycie odwodu pułkowego jest uzależnione od doć dywizji, który może jego działanie chcieć skoordynować z działaniem odwodu dywizyjnego.

Oddziały walczące na pierwszej pozycji, w razie włamywania się npla, prowadzą obronę dalej w swoich rejonach, nie zważając na okrążenie ich przez npla, przez to ograniczają jego ruch na boki i kanelizują posuwanie się naprzód.

Z chwilą rozpoznania zamiarów npla doa pułku daje rozkaz dla wkroczenia odwodu. Odwód używa się w całości; przede wszystkim do przeciwdziałania, rzadziej do obrony na 2-jej pozycji.

Uderzenie odwodu jest najskuteczniejsze wtedy jeśli ma wychodzić skrzydło nacierającego i w momencie gdy ten jest szczególnie wyczerpany i dezorganizowany dotychczasową walką i ogniem

bronionych się w dalszym ciągu punktów oporu na 1-jej pozycji, będąc to najczęściej momentem tuż po jej przekroczeniu.

Działania odwodu złożonego z piechoty, artylerii, artylerii ppano i saperów musi być energiczne i zdecydowane, a cel wypracowania npla jest pierwszą pozycję i zniszczenia sił które się włączyły.

Z chwilą użycia odwodu uwaga dowódcy pułku zostaje skierowana głównie na jego działanie, w zasadzie dowca pułku powinien sam dowodzić przeciwuderzeniem odwodu, udając się w tym celu z sztabem na 30 na podstawię wyjściowej, walkę obronną na pozostałym odcinku kieruje w tym czasie szef sztabu, będąc w stałej łączności z dowcą pułku.

Działania odwodu może doprowadzić do całkowitego zniszczenia npla, który się własn w 1-szą pozycję, a może wobec dużej jego przewagi zatrzymać <sup>go</sup> wewnątrz pierwszej pozycji lub nawet poza nią.

Przy częściowym tylko powiększeniu przeciwuderzenia najbliższa pozycja musi być wykorzystana do zniszczenia npla, który własn się lub do zmiany ugrupowania obronnego, decyzja ta jest zależna od dowcy dywizji.

Ogólnie w działaniu odwodu należy ustalić momenty charakterystyczne:

- marsz do podstawy wyjściowej,
- zabezpieczenie podstawy wyjściowej do chwili jej zajęcia przez część odwodu,
- ograniczenie ruchu npla w rejonie podstawy, szczególnie jego obozów, przez S5 odwodu ppano i saperów w jej pobliżu,
- uderzenie całości odwodu, wsparte ogniem artylerii w bok nacierającego npla,
- wykorzystanie powodzenia przeciwuderzenia i odwrócenie obrony.

Jeśli przewaga npla jest wielka i obrona zostanie przekłamana na większej części odcinka pułku, obowiązkiem dowódcy pułku jest nie dopuścić npla poza drugą pozycję do noccy. Decyzja dalszego działania należy wtedy do dowcy dywizji, może nią być nawet odwrócenie w tył na nową pozycję, ale o tym decyduje tylko dowódca.

WNIOSKI KONCOWE:

1. W obronie na szerokim froncie zamyka się przede wszystkim kierunki dogodne do natarcia npla, kierunki najważniejsze zamyka się najsilniej.
2. Obronę organizuje się w formie punktów i ośrodków oporu, zdolnych do obrony okrężnej.
3. Przerwy między punktami i ośrodkami oporu należy zamknąć ogniem artylerii i broni maszynowej i silnie dozorować.
4. Należy mieć silny odwód, zdolny do samodzielnego działania, ruchliwy i przeznaczony zasadniczo do przeciwdziałania.
5. Środki wzmocnienia przeważnie decentralizuje się.

Z A K O N O Z E N I E.

Obrona jest trudną formą walki, obrońca zaryty w ziemię pod silnymi napadami ogniowymi artylerii i lotnictwa, mając przed sobą przewagę nacierającego, musi posiadać nie tylko dobre wyszkolenie ale i wielki hart ducha, zaciętość i upór.

Obrona na szerokim froncie wymaga tych zalet w formie spójnej. Tutaj walczący nie widzi częste sąsiada obok siebie, musi być przygotowany na możliwość wyjścia npla na jego skrajnię i tyły, walka w okrążeniu jest nie tylko możliwa, ale z góry przewidywana.

Tysiące przykładów obrony Armii Radzieckiej w ostatniej wojnie, które swój najwyższy wyraz znalazły w obronie Leningradu i Stalingradu dowodzą, że żołnierz świadomy celów walki, walczący w słusznej sprawie ma taką moralną przewagę nad napastnikiem, że w najcięższych nawet warunkach potrafi wytrwać i chwilową przewagę npla wyrównać swą zaciętością i poświęceniem.

Armia nowych czasów, to jest nie tylko dobrze uzbrojona, ale i wychowana na słusznej idei Marksizmu-leninizmu, potrafi prowadzić skuteczną obronę w każdych warunkach.

Obito 105 egz.

na 20 matrycach 1 egz. na 10 ark.

Wyk. ppzk. FAFLEŃSKI

Druk. B.A. nr. ks. 296/wyszk.

O t y p o d r u k i:

Egz. Nr. 1-2 Archiwum

" Nr. 3-105 Biblioteka Tajna

