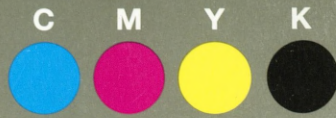




Grey Scale #13



DANES PICTA .COM

A 1 2 3 4 5 6 M 8 9 10 11 12 13 14 15 B 17 18 19



AKADEMIA SZTABU GENEALICZNEGO
Im. gen. broni K. Świerczewskiego
III Kurs 1950-51 I Kurs 506 DP

0201



" ZATWIERDZAM "

Z-CA FORTYFICANTA A.S.C.

Wankowski
WANKOWSKI
gen. brzo.

DLA SIUCHACZY I WYKŁADOWCÓW

Archiwum Biblioteki Tajnej
AKADEMII SZTABU GENEALICZNEGO
Im. gen. br. K. Świerczewskiego
Dział *Segregator nr 12*
Nr *ark. 121-133*

0201

ZASADY ORGANIZACJI TYTUW I ZABEZPIECZENIA
MATERIAŁOWEGO W OBRONIE KORPUSU PIECHOTY.

/ Wykład /

Archiwum Biblioteki Tajnej
AKADEMII SZTABU GENEALICZNEGO
Im. gen. br. K. Świerczewskiego
Dział _____
Nr *90*



12363

OPRACOWAŁ:
Kowalik
KOWALIK
ppak.

Warszawa-sierpień-1950r.



AKADEMIA SZTABU GŁÓWNEGO
Im. gen. broni K. Świerczewskiego
III Kurs 1950-51 i Kurs Język DP

0201



" ZATWIERDZAM "

Z-CA KOMENDANTA A.S.O.

Wankowski
-/-/ WANKOWSKI
gen. bryg.

DLA SŁUCHACZY I WYKŁADWCÓW

Archiwum Biblioteki Tajnej
AKADEMII SZTABU GŁÓWNEGO
Im. gen. br. K. Świerczewskiego
Dział *degrejator str. 12*
Nr *ark. 121-133*

921

ZASADY ORGANIZACJI TYTUŁ I ZADZIECZENIA
MATERIALOWEGO W OBRONIE KORPUSU PIECHOTY.

/ Wykład /

Archiwum Biblioteki Tajnej
AKADEMII SZTABU GŁÓWNEGO
Im. gen. br. K. Świerczewskiego
Dział _____
Nr *90*



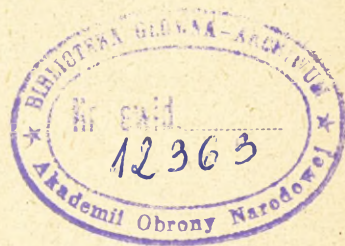
12363

OPRACOWAŁ:
Wykładowca P. Tyśko
Kowalik
KOWALIK
ppak.

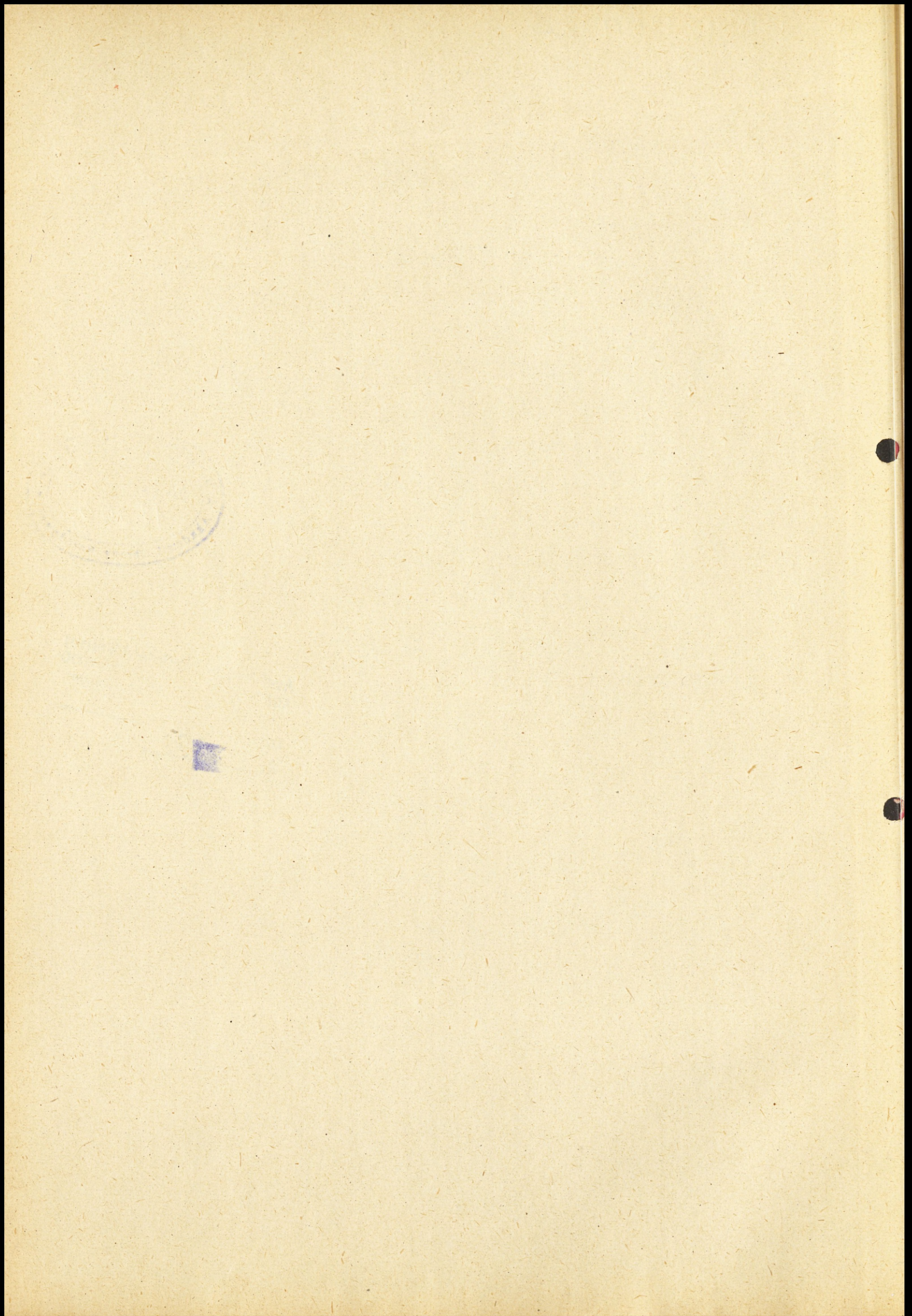
Warszawa-sierpień-1950r.

WZBAC!

- 1. Rola i zadanie kwaternistrzostwa KP.
2. Organizacja kwaternistrzostwa KP, podział i zakres pracy.
3. Ogólne zasady organizacji tyłów w obronie.
4. Cechy charakterystyczne organizacji tyłów w różnych wariantach obrony KP.
5. Organizacja zabezpieczenia materialnego działających w obronnych KP.
 - A. Zapatrzywanie i dowóz.
 - B. Zabezpieczenie sanitarne.
 - C. Zabezpieczenie wet.
 - D. Zabezpieczenie techniczne.
 - E. Wykorzystanie zasobów miejscowych.
 - F. Evakuacja ludności cywilnej.
6. Dowodzenie tyłami.



Archiwum Biblioteki Tajnej
AKADEMII OBRONY NARODOWEJ
Im. gen. bryg. S. Szwedowskiego
Dział _____
Nr 90



122
216

1. ROLA I ZADANIE KWATERNISTRZOSTWA KP.

Rola i zadanie kwatermistrzostwa KP różni się znacznie od roli i pracy kwatermistrzostwa innych szczebli organizacyjnych /pułk, dywizja, armia/ z uwagi na to, że korpus piechoty:

- a/ nie posiada statowych jednostek i urządzeń tyłowych służących do zaopatrywania, obsługi i ewakuacji wojsk, może natomiast w pewnych wypadkach mieć doradczo przydzielane ^{armia} przytę środki transportowe, pododdziały drogowe, szpitale polowe i inne;
- b/ nie posiada i nie utrzymuje swoich zapasów materiałowych i nie posiada organów zaopatrujących, a zaopatrywanie WJ dokonuje się po linii armia - dywizja;
- c/ nie posiada swej własnej strefy tyłów, lecz rozmieszcza jednostki korpusne i jednostki wzmocnienia w pasach tych dywizji na korzyść których lub na kierunku których one współdziałają;
- d/ nie posiada odrębnych dróg dowozu i ewakuacji.

Dowódca korpusu analogicznie jak dowca innych szczebli organizacyjnych ponosi pełną odpowiedzialność za zdolność bojową wszystkich WJ oraz przydzielonych jednostek wzmocnienia.

Gotowość bojową pod względem materiałowym dowca KP zapewnia w ten sposób że:

- rozdziela przyznane mu przez armię ilości /limity/ środków materiałowych między WJ, jednostki korpusne i jednostki wzmocnienia zgodnie z przewidywanym ich użyciem w walce;
- wyznacza im rejony w których mają walczyć;
- określa im granice pasów tyłów;
- wyznacza rejony rozwinięcia urządzeń tyłowych dla przydzielonych do korpusu jednostek wzmocnienia;
- wyznacza linię rozwinięcia DPZ;
- ustala porządek ewakuacji rannych i chorych;
- wyznacza specjalne jednostki do obrony i ochrony tyłów.

Organem dowódcy korpusu w zakresie planowania, koordynacji, dowodzenia tyłami i kontroli jest kwatermistrzostwo, które składa się z:

- kwatermistrza korpusu,
- sztabu kwatermistrza korpusu.

Kwatermistrz korpusu jest zastępcą dowódcy korpusu w dowodzeniu tyłami WJ, jednostek korpusu i jednostek wzmocnienia, i w myśli wytycznych otrzymanych od dowódcy KP reguluje zaspakajanie ich wszystkich potrzeb materiałowych.

Kwatermistrz KP jest obowiązany do najbliższej współpracy z szefem sztabu i powinien orientować go w położeniu tyłów WJ i ich stanie materiałowym, powiadamiać go o wydanych przez siebie ważniejszych rozkazach i zarządzeniach.

Szef sztabu KP zaś winien stale orientować kwatermistrza w położeniu bojowym jednostek KP i jednostek wzmocnienia oraz o ich zamierzonym taktycznym użyciu, aby kwatermistrz mógł należycie przewidywać, nakazywać WJ i jednostkom wzmocnienia pobranie i gromadzenie potrzebnych zapasów, organizować należyty dowóz i ewakuację, oraz pokrywać na czas wszystkie potrzeby materiałowe walczących WJ wynikające z przebiegu walki.

Szef Sztabu KP ponadto zapewnia kwatermistrzowi nieprzerwaną łączność z dowódcą KP, kwatermistrzem armii, kwatermistrzami WJ i jednostek wzmocnienia.

Dowódcy broni KP i szefowie służb są odpowiedzialni za zaopatrzenie i ewakuację w swoich oddziałach w ramach posiadanych i dostarczonych im środków transportowych. Współpracują oni z kwatermistrzem KP w sprawach transportu sprzętu i materiału do WJ, wykorzystania zdobyczy wojennej, oraz wykorzystania pustego powrotnego transportu armijnego do celów ewakuacji materiałowej. Ponadto uzgadniają oni z kwatermistrzem dyktando podległych im urządzeń tyłowych.

Korpus piechoty strzymający w ramach armii zadanie bojowe musi odpowiednio planować i organizować pracę tyłów podległych mu WJ i jednostek korpusu, by praca tyłów odpowiadała przewidzianym względnie naraczonym przez dowódcę KP działaniom, oraz potrzebom wynikającym z położenia WJ i jednostek korpusu.

Rola i zadanie kwatermistrzostwa KP wyraża się w :

a/ Zakresie planowania organizacji tyłów.

- wyznaczeniu podległym dywizjom linii rozgraniczenia pasów tyłów
- ustaleniu rejonów gastronomicznych dla jednostek korpusowych, jednostek wzmocnienia oraz ich tyłów.

- ustaleniu z szefem saperów dróg dowozu i ewakuacja dla DP drugiego rzutu i jednostek wzmocnienia,
- ustaleniu linii DFE wzgl. DFO dla WJ,
- ustaleniu planu przegrupowania urządzeń tyłowych w czasie walki oraz nadzór nad jego wykonywaniem.

b/ W zakresie planowania zabezpieczenia materiałowego.

- ustalaniu dziennych norm zużycia dla WJ w ramach przyznawanych przez armię dla korpusu limitów,
- rozdziale przyznanych przez armię środków materiałowych dla WJ i jednostek wzmocnienia w zależności od nakazanego zadania,
- czuwaniu nad utrzymywaniem przez WJ ustalonych przez armię zapasów,
- czuwaniem nad organizacją dowozu z dywizji do pułków,
- w wypadkach koniecznych, organizowaniu manewru środków transportowych i środków materiałowych z WJ i jednostek wzmocnienia do tych jednostek, których środki transportowe są niewystarczające do przeprowadzenia nakazanego dla nich dowozu.

c/ W zakresie dowodzenia tykami.

- przygotowaniu elementów do decyzji dowódcy KP /przygotowanie i złożenie we właściwym czasie referatów/,
- planowaniu kwatermistrzowskim,
- powzięciu decyzji przez Ścę KP odnośnie organizacji tyłów ich taktycznego użycia z podaniem wytycznych dla kwatermistrza i dla pracy tyłów,
- planowaniu organizacji tyłów oraz pracy jednostek tyłowych dywizji i jednostek wzmocnienia,
- rozkazodawstwie kwatermistrzowskim,
- kontroli pracy tyłów podległych korpusowi jednostek,
- prowadzeniu dokumentacji związanej z dowodzeniem i pracą tyłów.

224
248

Podlegają mu bezpośrednio:

- pomocnik do spraw organizacji i planowania
- pomocnik do spraw zaopatrzenia mund-tab.,
- pomocnik do spraw zaopatrzenia żywnościowego,
- pomocnik do spraw zaopatrzenia technicznego,
- pomocnik do spraw samochodowych.

Ponadto kwatermistrzowi bezpośrednio podlegają:

- szef służby zdrowia,
- szef służby weterynaryjnej.

Szef uzbrojenia korpusu podlega bezpośrednio dcy artylerii zaś pod względem fachowym szefowi uzbrojenia armii.

Kwatermistrzowi KP podlega w sprawach transportu i rozmieszczenia organów służby uzbrojenia.

Najważniejsze czynności sztabu kwatermistrzowskiego są:

- zbieranie danych o położeniu bojowym jednostek korpusu stanie ich materiałowego zabezpieczenia i o stanie ich tyłów,
- opracowywanie planów zabezpieczenia materiałowego oraz innych dokumentów związanych z doświadczeniem tyłami podległych korpusowi WJ i jednostek wzmocnienia,
- opracowywanie rozkazów i zarządzeń kwatermistrzowskich,
- prowadzenie mapy sytuacyjnej i sporządzanie odcitów sprawozdawczych,
- planowanie dowozu środków materiałowych,
- zbieranie i zestawianie sprawozdań kwatermistrzowskich,
- kontrolowanie pracy jednostek i urządzeń tyłowych w dywizjach i jednostkach wzmocnienia.

3. OGÓLNE ZASADY ORGANIZACJI TYŁÓW W OBRONIE.

Zgodnie z TRWBP cz.12 pkt.4 każda obrona winna być:

- głęboka,
- odporna na działanie artylerii,
- odporna na działanie broni pancernej,
- odporna na działanie siłowych ataków lotnictwa,
- odporna na natarcie prowadzących się piechoty,
- aktywna.

Organizacja tyłów winna być dostosowana do powyższych zasad, w szczególności:

- a/ Tyły muszą być głęboko urzutowane, ażeby mieć przestrzeń i czas do ewentualnych przesunięć w toku walki obronnej.
- b/ Poszczególne ~~związki~~ urządzenia tyłowe zabezpiecza się przed ogniem artylerii przez rozbudowę schronów dla sił żywych, a siła i szczelność na sprzęt i materiał, oraz przez odsunięcie ciężkich urządzeń poza zasięg artylerii.
- c/ Zabezpieczenie urządzeń tyłowych osiąga się przez rozmieszczenie ich za naturalnymi i sztucznymi przeszkodami, za rejonami i środkami ppano, za polami minowymi, pozycjami ryglowymi itp. Poza tym poszczególne urządzenia tyłowe wyposaża się w pancernownie, względnie inne rodzaje środków obrony ppano.
- d/ Zabezpieczenie przed działaniem lotnictwa osiąga się przez stosowanie obrony biernej/szerokie rozrzucenie ~~na~~ poszczególnych elementów w terenie, staranne maskowanie samych urządzeń i dróg dojazdowych/. Pamiętać przy tym należy, że przedmiotem zainteresowań lotnictwa są przede wszystkim łatwe do doświadczenia wglądu drogi proste-liniowe /szosy, autostrady/ i przez to urządzenia tyłowe winny być od takich dróg odsuwane.

Maskowanie ruchu transportów osiąga się przez ruch w noc, lub w dzień o małej widoczności oraz przez rozchlon-kowanie kolumn.

- e/ Odporność wojska na działanie przeważających sił npla tyły zapewnić mogą przez nagromadzenie dostatecznej ilości zapasów w rejonach obrony i węzłach ppano, aby dać możliwość ~~związkom~~ ^{prowadzenia} tych rejonów ~~w~~ ^w walki w obronieniu. Ciągłość pracy urządzeń tyłowych zapewnić można przez ~~zwiększenie~~ ^{odpowiednie} głębokie ich rozmieszczenie i zabezpieczenie przed działaniem artylerii/schrony/ ^{dywersyj}.

Zabezpieczenie urządzeń tyłowych przed ~~atakami~~ ^{dywersyj} osiąga się przez organizowanie stałej służby pogotowia, posterunków i patroli kontrolnych.

f/ Wreszcie organizacja tyłów winna zabezpieczyć wykonanie zadań wynikających z aktywności obrony. Zdolność tę zapewnia się przez przygotowanie niezbędnych dróg, środków transportowych i pasów materiałowych na przewidywanych kierunkach celów zabezpieczenia materiałowego przeciwnaczaj/przeciwnatarć/. Dla zapewnienia możliwości szybkiego podjęcia tyłów do ruchu, urządzenia tyłowe odwołów i drugich rzutów rozwija się tylko w miarę potrzeby i w stopniu koniecznym.

4. CECHY CHARAKTERYSTYCZNE W RÓŻNYCH WARIANTACH OBRONY.

Organizacja obrony a więc i dostosowana do niej organizacja tyłów zależy od stosunku sił własnych ⁱ npla, wyśli i przewoźniej dowoźcy armii, prawdopodobieństwa natarcia większych sił npla na danym kierunku oraz od właściwości terenu. Szerokość pasa przydzielonego dla KP do obrony może wynosić do 30 km przy organizowaniu obrony na szerokim froncie i około 20 km w terenie o przeciętnym urzutowaniu na kierunku prawdopodobnego natarcia npla.

a/ W wypadku organizacji obrony kierunku prawdopodobnego natarcia dużych sił npla korpus piechoty będzie z zasady wzmocniony znaczną ilością artylerii wsparcia, artylerii ppanc, i saperów, wskutek czego obrona osiągnie dużą gęstość taktyczną, a to spowoduje duże nasycenie strefy obrony jednostkami i urządzeniami tyłowymi oraz środkami technicznymi i zapasami materiałowymi. Ponieważ korpus w tym wypadku obrony będzie grupował się w 2 rzuty, dywizja drugiego rzutu będzie rozmieszczona w jednym z pasów dywizji pierwszego rzutu, będą też w rejonie zastrzeżonym obejmującym częściowo ob-^oydwa pasy.

Rozmieszczenie urządzeń tyłowych musi być możliwe głębokie za naturalnymi lub sztucznymi przeszkodami przeciwnaczajcy.

Jednostki i urządzenia tyłowe rozmieszcza się:

- dywizyjne punkty zaopatrzenia - przy tylnej granicy pasa tyłów DP / w pobliżu tras biegnących pasów obrony/
- dywizyjne punkty opatrunkowe - 10-12km od przedniego skraju /między I i II pasem obrony lub na drugim pasie/
- pułkowe punkty ^{amunicyjne} ~~zabawki~~ - 3-10 km od przedniego skraju/za trzecią pozycją obrony/.

- pułkowe punkty opatrunkowe - 4-5 km. od przedniego skraju /między drugą a trzecią pozycją obronną/,
- pułkowe punkty żywnościowe - przy tylnej granicy rejonów tyłów pp.

Pododdziały tyłowe DP drugiego rzutu są rozmieszczone w pasach tyłowych DP pierwszego rzutu, w ten sposób że drugi rzut tyłów znajduje się będzie w pobliżu tylnej granicy przasa tyłów DP, natomiast pierwszy rzut /batalion sanitarny i część samochodów z amunicją/ będzie rozmieszczony w pobliżu wojsk dla zabezpieczenia przeciwdzierży.

Batalion sanitarny DP drugiego rzutu zazwyczaj bywa częściowo rozwinięty w celu przyjmowania rannych z własnej DP a w pewnych wypadkach w celu odciążenia DPO dywizji pierwszego rzutu.

W rejonach i ośrodkach ppano winny być złożone na ziemi odpowiednie ilości amunicji i żywności na wypadek walki w okręgu.

Winna być przeprowadzona staranna rozbudowa urządzeń tyłowych /schrony dla TPO i BPO, nisze na sprzęt i materiały/ oraz ich staranna maskowanie.

Wielkie potrzeby saperskie wymagają dużych świadczeń ze strony kwatermistrza w zakresie środków transportowych.

Na drogach winna być utrzymywana dyscyplina ruchu drogą utrzymywania gęstej sieci posterunków regulacji ruchu i punktów kontrolnych.

Ludność cywilna podlega ewakuacji ze strefy taktycznej a drogie mienie państwowe i prywatne ewakuuje się środkami wojska.

W wypadku zaistnienia groźby okrążenia korpusu lub jego części:

- podlega się pododdziały tyłowe do ugrupowań bojowych jednostek, ażeby pod ich przykryciem mogły wypełniać swoje zadania,
- uzupełnia się zapasy w rejonach obrony i ośrodkach oporu,
- zarządza się oszczędność w użyciu amunicji, MPB i żywności,
- ewakuuje się zawczasu chorych, rannych i zbędny sprzęt
- wybiera się i zabezpiecza miejsca dla samolotów lotniczych i lądowisk polowych.

- rozbudowuje się stopy ewakuacji sanitarnych /zwłaszcza DPO/
w przewidywaniu konieczności leczenia na miejscu.

W razie okrajenia w miejscowościach wykorzystuje się
cywilne urządzenia i zakłady lecznicze oraz warsztaty.

Organizuje się zapatrzywanie i ewakuację rannych drogą
powietrzną.

Przy wyjściu z okrajenia tyły rozmieszcza się za grupą
przełamującą. Środki transportowe wykorzystuje się w pierwszym
rzędzie do ewakuacji rannych.

b/ W wypadku, gdy korpus znajduje się będzie w obronie na kierunku
na którym działania aktywne npla są mało prawdopodobne lub
tylko niezadanych jego sił oraz w terenie trudnym pozwalają-
cym na rozwinięcie natarcia tylko na poszczególnych kierunkach,
szerokość pasa obrony będzie znacznie większa niż normalna
i może dochodzić do 80 km, tym samym i szerokość pasów tyłów
dywizji będzie znacznie szersza. W tym wypadku korpus zazwyczaj
ugrupowuje się w jednym rzucie, a zatem każda dywizja będzie
miała własny pas tyłów.

Należy starać się urządzenia tyłowe odsuwać od kierunków
prawdopodobnego natarcia npla i zwracać uwagę na ochronę i
obronę tyłów.

Terren trudny będzie charakteryzował się ubogą siecią dróg
oraz będzie wymagał przystosowania transportu do jego właści-
wości /teren podmokły, bagna/, względnie organizacji specjal-
nych środków transportu amunicji i ewakuacji rannych, a w
związku z tym i odpowiedniego przedstawienia pracy tyłów.

Stosunkowo mało przeciętne zużycie amunicji i mała ilość
jednostek wzmocnienia znajdują swój wyraz w niewielkim tonażu
dostarczonych środków.

Ilość zapasów gromadzonych na ziemi zależna jest nie-
tylko od oddalenia i trudności komunikacyjnych, ale także od
warunków atmosferycznych /np okres roztopów w terenie gwałtownie
bagniastym/.

e/ W wypadku gdy KP znajduje się w obronie na kierunku, na którym
przygotowuje się własne natarcie na brońącego się npla, tyły m-
niają z jednej strony zadanie zabezpieczenia materiałowego obrony
/dowódz. mat. saperkich/, z drugiej strony muszą przeprowadzać
dowódz. środków materiałowych /amunicji/ dla zabezpieczenia
natarcia.

Stosunkowa mała szerokość frontu i duża ilość jednostek wzmocnienia powoduje duże zagęszczenie w strefie taktycznej i trudności w organizacji tyłów.

d/ W wypadku gdy KP znajduje się w obronie na kierunku na którym obie strony przygotowują natarcie tyły podobnie jak w poprzednim wariancie mają z jednej strony zadanie zabezpieczenia materialowego obrony, z drugiej strony muszą przeprowadzać dowóz środków mat dla zabezpieczenia natarcia. W wypadku tym, ze względu na duże sgrupowanie sił i środków przez npla zabezpieczenie materialowe będzie wymagało dużej ilości środków zwłaszcza amunicji i dostarczenia ich do WJ w możliwie jaknajkrótszym czasie w celu uprzedzenia npla w przygotowaniu działań zaczepnych.

Jest to wypadek obrony najtrudniejszy dla pracy tyłów, nie tylko ze względu na trudności rozmieszczenia tyłów, ale przede wszystkim ze względu na to, że organizacja i praca tyłów musi zapewnić zabezpieczenie działań obronnych i zaczepnych oraz wykonać te prace w tempie jaknajszybszym.

5. ORGANIZACJA ZABEZPIECZENIA MATERIALOWEGO DZIAŁAŃ OBRONNYCH KP.

A. Zapatrywanie i dowóz.

Planowanie zabezpieczenia materialowego ma na celu:

- przewidzieć i obliczyć te potrzeby materialowe WJ i jednostek wzmocnienia, które wyłonią się w czasie walki i będą wymagały pokrycia.
- przekazać te potrzeby organom zapatrującym armii, w takim terminie by były one w odpowiednim czasie zaspokojone drogą dowozu potrzebnych im do życia i walki środków materialowych.

Planowanie zabezpieczenia materialowego musi być ściśle dostosowane do ogólnego planowania operacyjnego gdyż tylko wtedy będzie zawczasu trafnie przewidywało i zaspokajało na czas ~~xxx~~ wszystkie potrzeby WJ i jednostek wzmocnienia wynikłe z potrzeb pola walki.

Przy opracowaniu planu zabezpieczenia materiałowego kwatermistrz DP winien rozważyć:

- przyznane środki materiałowe przez armię na zabezpieczenie obrony,
- posiadane zapasy,
- możliwości wykorzystania zasobów miejscowych,
- normy zużycia, przypuszczalne straty i wynikające stąd potrzeby materiałowe, dla poszczególnych oddziałów dywizji,
- ó kolejność zaspakajania tych potrzeb.

Obrona wymaga zasadniczo mniejszej ilości dowożonych materiałów od natarcia, za wyjątkiem początkowego okresu rozkudo wy pasów obrony, kiedy istnieje zwykle konieczność dowozu znacznej ilości sprzętu i materiału inżyniersko-saperskiego oraz materiałów budowlanych.

W przewidywaniu trudności w dowozie w okresie natarcia npla oraz wzmożonego zużycia amunicji, w okresie przygotowawczym gromadzi się i składa na ziemi dodatkowe zapasy amunicji niezależnie od posiadanych zapasów ruchomych.

Zostaje więc stworzona w obronie dodatkowa sieć punktów amunicyjnych organizowanych w plutonach, kompanijnych i batalionowych rejonach, obrony, w rejonach i węzłach ppanc oraz na stanowiskach ogniowych artylerii.

Na zabezpieczenie walki obronnej w okrążeniu gromadzi się również w rejonach obrony dodatkowe zapasy żywności,

Korpus piechoty, na zabezpieczenie nakazanych zadań obronnych, otrzymuje z armii na określony czasokres pewne ilości środków materiałowych /limity/. Na te ilości przyznaczonych środków materiałowych kwatermistrz KP sporządza rozdzielnik na WJ i jednostki wzmocnienia, biorąc pod uwagę zadania bojowe nakazane przez dce KP i wynikające z nich potrzeby materiałowe.

Rozdzislnik ten przedstawia do kwatermistrzostwa armii, które na jego podstawie bezpośrednio zaopatruje wojska wchodzące w skład korpusu. Armia tym samym zaopatruje bezpośrednio dywizje i jednostki wzmocnienia we wszystkie rodzaje zaopatrzenia.

Ze względu na to, że armijne środki transportowe mogą być wykorzystane w pierwszej kolejności do dowozu materiałów saperskich, lub do dowozu materiałów na kierunku działań zaczepnych w okresie przygotowawczym do działań obronnych dywizja piechoty

i jednostki wzmocnienia pobierają najczęściej wszystkie rodzaje zapasów ze środków armijnych swoich środków.

W toku walki natomiast podstawową zasadą jest dowód wprzód.

Poza tym kwatery armii w wypadku posiadania nie-
dostatecznej ilości własnych środków transportowych może wyko-
zystać do swojej dyspozycji część transportu WJ i jednostek
wzmocnienia.

B. Zabezpieczenie sanitarne.

Evakuacja rannych z pola walki w czasie natarcia wroga
jest podstawowym zadaniem tyłów gdyż:

- ranny, niewyevakuowany na czas może dostać się w ręce
wroga,
- pozostawienie rannego na polu walki pod silnym ogniem
nacierającego wroga może spowodować ponowne ranienie go
lub śmierć.

W związku z tym, każdy dowódca niezależnie od ewakuacji
przeprowadzanej przez szereg wyższy obowiązany jest organizować
własne środki transportowe, wykorzystywać powracające puste środki
transportowe i dowozić do punktu opatrunkowego szereg wyższego.

Kierownikiem ewakuacji sanitarnej jest:

- w korpusie - szef służby zdrowia korpusu
- w dywizji - " " " " dywizji
- w pułku - starszy lekarz pułku,
- w batalionie - dowódca plutonu sanitarnego.

Jednostkami ^{wykonywującymi} ~~organizującymi~~ ewakuacji sanitarnej są:

- w ^{kompanii} ~~batalionie~~ - drużyna sanitarna,
- w batalionie - pluton sanitarny,
- w pułku - kompania sanitarna,
- w dywizji - batalion sanitarny,
- w armii - wysunięty ośrodek ewakuacyjny /WOE/ wraz
ze specjalnymi samochodowymi kolumnami
sanitarnymi.

Etapy ewakuacji sanitarnej rozwijane są w obronie na
następujących odległościach od czoła pozycji głównej

BPO - do 1,5 km /w trzecim lub na trzecim rowie/

BPO - 5 - 6 km /między drugą a trzecią pozycją/

DPO - do 10 km. /między trzecią ^{pozycją} a drugim pasem obrony/

PLR - w rejonie DPZ.

Etapy te pracują przez dłuższy ~~krótki~~ okres na jednym
miejscu i są rozbudowane stosownie do warunków obrony.

Jednostki artylerii dywizyjnej i artylerii wzmocnienia nie rozwijają odrębnych punktów opatrunkowych, lecz kierują swych rannych i chorych do najbliższych baonowych i pułkowych punktów opatrunkowych.

Armijne szpitale chirurgiczne I linii, których zadaniem jest zasadniczo dubliczenie działalności dywizyjnych punktów opatrunkowych roznieśczoza się zazwyczaj w pobliżu tylnej granicy pasa tyłów DP. W ~~strefie~~^{strefie} obrony korpusu będą zazwyczaj rozwinięte 1-2 szpitale I linii.

Na BPO wykonuje się najprostsze zabiegi; udziela się doraźnej pomocy i przygotowuje się rannych do ewakuacji.

Na PPO ranni otrzymują pomoc w zakresie ogólnie lekarskim, jak tamowanie krwotoku, unieruchomienie, wprowadzenie surowicy przeciwtężcowej oraz zapoczątkowanie dokumentacji.

DPO jest pierwszym punktem pomocy lekarskiej na którym wykonujez się specjalne zabiegi chirurgiczne za wyjątkiem operacji oczu, uszu, szczęki i wielkich stawów. Ranni tej kategorii bez opracowania chirurgicznego kierowani są bezpośrednio z PPO ~~do~~^{przez} WOE do szpitali specjalizowanych.

Lekko ranni po dokonaniu zabiegu ~~chirurgicznego~~ chirurgicznego na PIR kierowani są do szpitali dla lekko rannych przy WOE.

Chorzy są kierowani z PPO bezpośrednio do szpitali wewnętrznych lub zakasnych.

Przenoszenie rannego z jednego etapu ewakuacji do drugiego ma na celu jaknajszybsze udzielenie rannemu właściwej pomocy to znaczy skierowanie go do właściwego szpitala.

Statystyka z niektórych operacji ubiegłej wojny wskazuje że: ewakuacja rannych odbywała się w następującym tempie:

W pierwszych 2 godzinach na BPO znalazło się około 90% rannych.

W pierwszych 3 godzinach na PPO znalazło się 84% rannych

W pierwszych 6 godzinach na DPO znalazło się 81% rannych.

Podane terminy przybywania rannych na poszczególne etapy ewakuacji są najbardziej pożądane ze względu na wyniki leczenia.

Należy tu podkreślić podstawowe znaczenie DPO w procesie leczenia rannych. Ze statystyk II wojny światowej wiadomo, że około 70% wszystkich rannych była operowana w DPO. Pozostali ranni nie potrzebowali tych zabiegów lub byli operowani w specjalnych szpitalach armijnych.

Jednym ze szczególnie ważnych obowiązków służby zdrowia w obronie jest organizacja zabezpieczenia przeciwepidemicznego wojsk, oraz organizacja punktów sanitarno-odkażających.
Postanowienia w zakresie
~~XXXXXXXXXXXX~~ ochrony przeciwepidemicznej w jednostkach po ich zatwierdzeniu przez dowódców przeprowadzają szefowie służby zdrowia jednostek przy pomocy podległych pododdziałów służby zdrowia.

Specjalnym organem ochrony przeciwepidemicznej w dywizji jest pluton sanitarny w batalie sanitarnym.

Plan p-epidemiczny organizowany jest przy współpracy pom. SS Kwat do spraw zaop. mund.-tab. /dezynfekcja, kąpiele, pranie bielizny/ oraz szefa służby pochem. /punkty sanitarno-odkażające

Punkty sanitarno-odkażające rozwija się szefi jednostek służby chemicznej, służby zdrowia, służby wet i służby mund.-tab w odległości od przedniego skraj:

- pułkowe - 3-4 km.
- dywizyjne - 5-6 km.

Kierownikami punktów są oficerowie służby chemicznej.

C. Zabezpieczenie ~~XXXXXXXXXX~~ /weterynaryjną

Do podstawowych zadań szefa służby wet KP należy:

- organizacja leczenia i ewakuacji rannych i chorych koni,
- organizacja prowadzenia zalegów weterynaryjno-profilaktycznych,
- kontrola kucia i eksploatacji koni,
- organizacja weterynaryjnego rozpoznania pasów tyków KP,
- weterynaryjny nadzór nad rzeźnią zwierząt,
- organizacja zaopatrywania jednostek w konie i materiały weterynaryjne.

Udzielanie pomocy wet i ewakuacja rannych i chorych koni odbywa się kolejno etapami:

- wysunięty punkt wet pułku,
- pułkowy ambulans wet,
- oddział ewakuacyjny dywizyjnego ambulansu wet,
- dywizyjny ambulans wet,
- armijny szpital ciek wet,
- polowy szpital wet.

PAWet zatrzymuje konie z terniackim leczeniem do 7 dni, a DAWet do 15 dni.

Chorze i chore konie ewakuuje się zasadniczo pieszo, konie

niezdolne do marszu przewozi się samochodami.

Etapy ewakuacji wet w obronie rozmieszczone są następująco:

- WPWet - centralnie w rejonie BPZ,
- PAWet - przy tylnej granicy rejonu tyków pułku,
- OEDAWet - centralnie w rejonie PAWet
- DWet - przy tylnej granicy pasa tyków DP.

D. Zabezpieczenie ~~komunikacyjne~~ techniczne.

Odpowiedzialność za stałą sprawność i gotowość bojową podległego im sprzętu i materiału wojennej, oraz za zabezpieczenie techniczne wojsk ponoszą dowódcy i ich kwatermistrzowie, a w podległych im działkach dcy kroni i szefowie służb.

Zabezpieczenie techniczne wojsk polega na:

- systematycznym nadzorem stanu sprzętu i materiału wojennego,
- bieżących naprawach sprzętu,
- stałym utrzymywaniu potrzebnych części zapasowych i materiałów naprawkowych.

Zabezpieczenie techniczne obejmuje:

- utrzymywanie i naprawy samochodów,
- utrzymywanie i naprawy sprzętu i mat uzbrojenia,
- utrzymywanie i naprawy sprzętu i mat innych służb.

Korpus nie przeprowadza napraw sprzętu i materiału, natomiast organizuje ewakuację tego sprzętu z dywizji i jednostek wzmocnienia do odpowiednich warsztatów armii.

Ze względu na stabilizację frontu w obronie, istnieją warunki wykorzystania miejscowych warsztatów i urządzeń dla naprawy sprzętu oraz na dokonywanie nawet napraw średnich w warsztatach jednostek.

Rozwinięte warsztaty są jednocześnie etapami ewakuacji technicznej.

Etapy te w obronie rozmieszczone są następująco:

a/ Stacja parku samochodowego:

- pułkowy punkt zbiórki uszkodzonych pojazdów mechanicznych - przy BPZ,
- dywizyjny punkt zbiórki uszkodzonych pojazdów mechanicznych przy komp. transp. DP.

- armijny punkt zbiórki uszkodzonych pojazdów mechanicznych - w pobliżu tylnej granicy pasów tyłów DP.

b/ dla sprzętu uzbrojenia:

- warsztat uzbrojenia # przy PPA,
- dywizyjny punkt zaop.w amunicję,
- armijny wysunięty warsztat uzbrojenia.

c/ dla sprzętu i mat. mund-tab.

- pułkowy warsztat mund-tab przy PPZ,
- dywizyjny -"- -"- -"- -"- DPZz,
- armijne warsztaty mund-tab rozmieszczone w Bazie Zapp.

Dla ewakuacji wykorzystuje się przede wszystkim powracający transport opróżniony.

Niezależnie od ewakuacji uszkodzonego sprzętu z pola walki ewakuuje się powracającym transportem dowożącym zaopatrzenie do jednostek:

- łuski artyleryjskie i opakowanie amunicyjne,
- próżne opakowanie po żywności i innych materiałach,
- wszelki złom metalowy zebrany na polu walki i w pasie tyłów DP,
- materiał uzyskany z wykorzystania zasobów miejscowych i zdobyczy wojennej.

E. Wykorzystanie zasobów miejscowych.

Przy wykorzystywaniu zasobów miejscowych obowiązują następujące zasady:

- wykorzystywanie zasobów miejscowych dokonuje się jedynie na rozkaz dcy /kwatermistrza/ szczebla wyższego w ramach i na zasadach przez niego ustalonych,
- przygotowanie zapasów przeprowadza się przy pomocy organów miejscowej władzy administracyjnej,
- wykorzystanie zasobów przeprowadzają jednostki wyłącznie w rejonach im przydzielonych,
- przy wykorzystywaniu zasobów miejscowych należy brać pod uwagę zaspokajania potrzeb miejscowej ludności.

Produkty żywnościowe pochodzące z wykorzystania zasobów miejscowych wydaje się wyłącznie na rachunek planowanego ~~zaspokajania~~ zaopatrywania w ramach ustalonych norm należności żywnościowych.

W razie niemożności uzyskania potrzebnych ilości żywności i paszy w swoich rejonach tyków /pasach tyków DP/ WJ i jednostki wzmocnienia otrzymują dodatkowo przydzielone im rejonny w strefie tyków armii.

Na prawo do wykorzystania żywności i paszy w tych rejonach otrzymują one specjalne upoważnienia z wydziału żywnościowego armii.

Planowanie odnośnie wykorzystania zasobów miejscowych na uzupełnienie dowożonej żywności, przydział rejonów dla poszczególnych dywizji i jednostek wzmocnienia przeprowadza pomocnik BSKWat do spraw zaopatrzenia żywnościowego.

F. Ewakuacja ludności cywilnej.

Ważne znaczenie posiada wyewakuowanie na czas ludności cywilnej ze strefy taktycznej obrony.

Organizację ewakuacji przy współpracy miejscowych władz administracji publicznej przeprowadzają w swoich rejonach i pasach tyków d-cy pułków i dcy DP. Bezpośrednie kierownictwo ewakuacją, dostarczenia odpowiednich środków transportowych należy do kwatermistrzów.

Przygotowanie polityczne ewakuacji przeprowadzają z-cy dcy do spraw pol-wych w porozumieniu z władzami administracyjnymi, partyjnymi i młodzieżowymi.

Ewakuację ludności cywilnej z pasa przyfrontowego rozpoczyna się od miejscowości położonych najbliższej linii frontu i z kierunków najbardziej zagrożonych.

Do ochrony pozostawionego mienia wyznacza się na każdą miejscowość komendanta miejscowości i przydziela mu się niezbędną ilość ludzi.

Obowiązkiem jego jest przyjąć od przedstawiciela miejscowych organów administracyjnych wszystkie zabudowania i całe mienie ruchome oraz nie dopuścić do ich zniszczenia lub grabieży.

6. DOWODZENIE TYŁAMI.

Dowodzenie tyłami polega na planowaniu, kierowaniu i kontroli pracy tyłów WJ i jednostek wzmocnienia, w celu zaspakajania wszystkich niezbędnych potrzeb do wykonania określonego zadania.

Dowodzenie tyłami obejmuje:

- przygotowanie elementów do decyzji dcy KP,
- planowanie kwatermistrzowskie,
- powzięcie decyzji przez dcy KP odnośnie organizacji tyłów i taktycznego ich użycia,
- planowanie organizacji tyłów DP i jednostek wzmocnienia, oraz pracy ich jednostek tyłowych,
- rozkazodawstwo i kwatermistrzowskie,
- kierowanie i koordynowanie pracy kwatermistrzostwa korpusu,
- prowadzenie dokumentacji związanej z dowodzeniem i pracą tyłów.

Tyły nie powinny być w stanie zaspokoić wszystkie potrzeby materiałowe oddziałów walczących w każdym położeniu bojowym a odpowiednia organizacja tyłów i należyte zabezpieczenie materiałowe oddziałów walczących jest jednym z zasadniczych obowiązków dcy KP.

Dowodzenie tyłami WJ i jednostek wzmocnienia jest nierozdzielnie związane z dowodzeniem jednostkami korpusu, dlatego też dowódca KP przed powzięciem decyzji bojowej powinien wziąć pod uwagę:

- stan materiałowy WJ i jednostek wzmocnienia,
- zapasy jakie należy dowieźć, by zabezpieczyć korpus pod względem materiałowym do zamierzonych działań,
- możliwości transportowe jednostek korpusu.

Szczególne dane odnośnie tych zagadnień przedstawia dcy KP w swym referacie kwatermistrz KP.

Celem referatu kwat jest przedstawienie stanu i położenia tyłów DP i jednostek wzmocnienia oraz stanu i możliwości zabezpieczenia materiałowego w poszczególnych wariantach i fazach walki.

Referat kwatermistrzowski przedstawia się kolejno w/g następujących zagadnień:

131
225

a/ Zabezpieczenie materiałowe.

- stan zapasów /amunicji, MPS, żywności w jo, ja, i rdz/
- ilość środków materiałowych przydzielonych przez armię na zabezpieczenie obrony /limity/
- planowanie zużycia w okresie przygotowawczym i w poszczególnych okresach obrony,
- propozycje odnośnie ustalenia norm zużycia na poszczególne okresy i dni, rozdziału przyznaných środków i urzutowania ich w poszczególnych rejonach obrony,
- możliwość eksploatacji zasobów miejscowych.

b/ Środki transportowe /ilość i ich zdolność przewozowa/

c/ Dowóz zaopatrzenia /tonaż środków zaopatrzenia, propozycje odnośnie mechanizmu dowozu, kto jakimi środkami gdzie i kiedy będzie dowoził, termin zakończenia dowozu/.

d/ Zabezpieczenie sanitarne. /ilość rannych i chorych jaka może być obsłużona przez etapy ewakuacyjne DP, przewidywane straty na poszczególnych kierunkach i zabezpieczenie tych kierunków w urządzenia łączniczo-ewakuacyjne i środki transportowe/.

e/ Zabezpieczenie weterynaryjne /jak pkt.d/

f/ Zabezpieczenie techniczne /jak pkt.d/

g/ Organizacja tyłów WJ i jednostek wzmocnienia /źródła zaopatrywania, na których bazuje się korpus, linie rozgraniczenia pasów tyłów i proponowane rejony zastrzeżone dla tyłów DP drugiego rzutu i jednostek wzmocnienia, wybór i rozdział dróg dowozu i ewakuacji, miejsce rozmieszczenia drugiego rzutu dtwa KP./

h/ Wnioski, w których wykazuje w jakim stopniu jednostki i urządzenia tyłowe WJ i jednostek wzmocnienia są w stanie zapewnić zabezpieczenie materiałowe korpusu w oczekiwanej walce, a w szczególności:

- o ile stan posiadanych i przydzielonych przez armię zapasów materiałowych umożliwia wykonanie zadania,
- co należy zrobić dla usprawnienia pracy jednostek i urządzeń tyłowych /naprawa dróg i mostów, regulacja ruchu, organizacja obrony i ochrony tyłów itp/.

- jakie zagadnienia wymagają decyzji i zarządzeń ze strony armii, oraz o co należało ją prosić.

W zależności od czasu jakim dysponuje dowca KP referat może być wygłoszony w całości względnie w formie odpowiedzi na pytania lub w zakresie ustalonym przez dowódcę.

Po powzięciu i podaniu do wiadomości decyzji przez dowcę KP podaje on swoje wytyczne dla kwatermistrza i dla pracy tyłów, w których winien:

- określić tyłom zadania i terminy ich wykonania a w szczególności winien wskazać:
 - przypuszczalne najważniejsze kierunki działania piechoty i broni panc. npla i rejonów rozmieszczenia tyłów;
 - przypuszczalny termin, w którym nieprzyjaciel będzie mógł głównymi siłami przejść do natarcia,
 - rejon i zapasy jakie winny być złożone na najważniejszych kierunkach,
 - sposób urzutowania amunicji na poszczególnych szczeblach dowództwa/punktach amunicyjnych/,
 - sposób wykonania transportu dla dowozu zaopatrzenia dla organizacji obrony,
 - sposób dostarczenia amunicji w toku walki,
 - rozbudowę dróg w obszarze tyłowym,
 - sposób zabezpieczenia ewakuacji w wypadku napływu dużej ilości rannych,
 - sposób materiałowego zabezpieczenia przeciwnatarć,
 - sposób materiałowego zabezpieczenia punktów i ośrodków przygotowanych do obrony określonej,
 - ilości i rejonu nagromadzenia amunicji na zapobieganie.

Poza tym dowca KP w swych wytycznych dla kwatermistrza winien:

- ustalić normy zużycia amunicji i MPS dla WJ i jednostek wzmocnienia na każdy dzień okresu przygotowanego, pierwszy dzień natarcia npla i każdy następny dzień walki obronnej,
- podać rejon rozwinięcia urządzeń tyłowych,
- ustalić sposób ochrony i obrony tyłów.

Wytyczne do organizacji tyłów i do materiałowego zabezpieczenia działań dowca KP może wydać również przed powzięciem decyzji bojowej. W tym wypadku nie podaje swego zamiaru

i terminu nakazanych działań, natomiast daje wytyczne ogólne odnośnie:

- przegrupowania jednostek i urządzeń tyłowych,
- nagromadzenia zapasów materiałowych,
- ewakuacji wszystkich rannych i chorych w pułkowych i dywizyjnych punktów opatrunkowych,
- innych potrzeb wynikających z ~~przewidywanej~~ ^{przewidywanej} walki.

Bezpośrednie dowodzenia tyłami WJ i jednostek wzmocnienia spoczywa w ręku kwatermistrza, który jest zastępcą dowódcy do spraw tyłów.

Podstawą do planowania kwatermistrzowskiego, a następnie do kierowania pracą tyłów WJ i jednostek wzmocnienia są:

- zadanie bojowe korpusu,
- wytyczne do KP dla kwatermistrza,
- rozkaz lub wytyczne kwatermistrza armii,
- stan tyłów i zaopatrzenia WJ i jednostek wzmocnienia.

Plan kwatermistrzowski obejmuje wszystkie zagadnienia kwatermistrzowskie, z tym że plan organizacji tyłów zabezpieczenia materiałowego oraz dowozu i ewakuacji opracowuje pomocnik SS Kwat do spraw organizacji i planowania, natomiast pozostałe plany jak leczniczo-ewak., napraw itp opracowują właściwi szefowie służb na podstawie wytycznych kwatermistrza lub SSKwat.

Plan kwatermistrzowski jest podstawą do opracowania wszystkich zarządzeń i rozkazu kwat.

Plan kwatermistrzowski obejmuje organizację i pracę jednostek tyłowych w okresie przygotowawczym i w czasie walki obronnej, obejmując poszczególne warianty i fazy walki obronnej.

Rola sztabu kwatermistrzowskiego KP sprowadza się do wykonywania następujących czynności:

a/ W okresie przygotowawczym:

- do opracowania planu organizacji tyłów/rozpoznania rozmieszczenia, organizacji łączności, wyboru dróg dowozu i ewak, utrzymaniu ich i regulacji ruchu, ochrony i obrony tyłów/,
- do opracowania i uaktualnienia planu zabezpieczenia materiałowego,
- do opracowania planów fachowych w zakresie służb /leczniczo-ewak, planu dowozu, napraw itp/.

- opracowanie rozkazu kwatermistrzowskiego,
- do kierowania dowozem środków mat na zabezpieczenie obrony,

kontroli pracy tyłów WJ i jednostek wzmocnienia.

b/ W czasie natarcia npla

- czuwania nad uzupełnieniem zapasów amunicji NPS i żywności,
- przeprowadzenia manewru materiałowego z jednostek mniej potrzebujących do jednostek pilnie potrzebujących,
- czwanie nad szybką ewakuacją rannych ludzi i koni oraz sprzętu i materiału wojennego,
- czwanie nad naprawą sprzętu oraz nad uzupełnieniem strat bojowych.

Co-dziennie w godzinach wieczornych sztab kwat korpusu zbiera sprawozdania kwatermistrzowskie z WJ i jednostek wzmocnienia i zestawia ogólne sprawozdanie dla kwat armii.

W sprawozdaniach tym kwat KP podaje:

- zmiany zasile w ciągu dnia w ugrupowaniu jednostek i urządzeń tyłowych WJ i jednostek wzmocnienia /szkie/,
- stan zapasów w WJ i jednostkach wzmocnienia,
- zużycie amunicji i NPS w ubiegłym dniu,
- poniesione straty w uzbrojeniu, sprzęcie technicznym i samochodowym,
- stan ewakuacji sanitarnej i wet,
- stan dróg,

Sprawozdania te muszą być możliwie szybko zestawione i przesłane do kwatermistrza armii, gdyż na ich podstawie będą uzupełnione zapasy jeszcze w ciągu tej samej nocy, tak by dywizje i jednostki wzmocnienia w ciągu nocy uzupełniły swe ruchome zapasy do nakazanych norm i o świcie były pod względem materiałowym gotowe w pełni do podjęcia dalszej walki.

ŹRÓDŁA:

BRWHP cz. II

Podręcznik Sztab. Gen. "Obrona Korpusu Armijnego"

Podręcznik MGW "Praca tyłów DP w polu"

Skrypt ASG 1949/50 "Zasady organizacji tyłów i zabezpieczenia materiałowego w obronie korpusu piechoty"

133
~~224~~

Odbito 96 egz.

Na 25 matrycach 1 egz. na 13 ark.

Wykonał: ppłk. KOWALIK

Druk.: S.A. nr.ks. 310/Wysak.

Otrzymuje:

Egz. Nr. 1 - 2 - Archiwum

Egz. Nr. 3 - 96 - Biblioteka Tajna

