



Grey Scale #13



DANES-PICTA.COM

A 1 2 3 4 5 6 M 8 9 10 11 12 13 14 15 B 17 18 19

39



**AKADEMIA
SZTABU GENERALNEGO**
IM. GENERAŁA BRONI
KAROLA ŚWIERCZEWSKIEGO

~~JAWNE~~

~~POUFNE~~

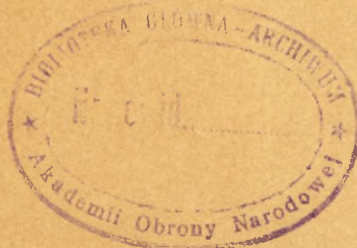
Egz. Nr. 1



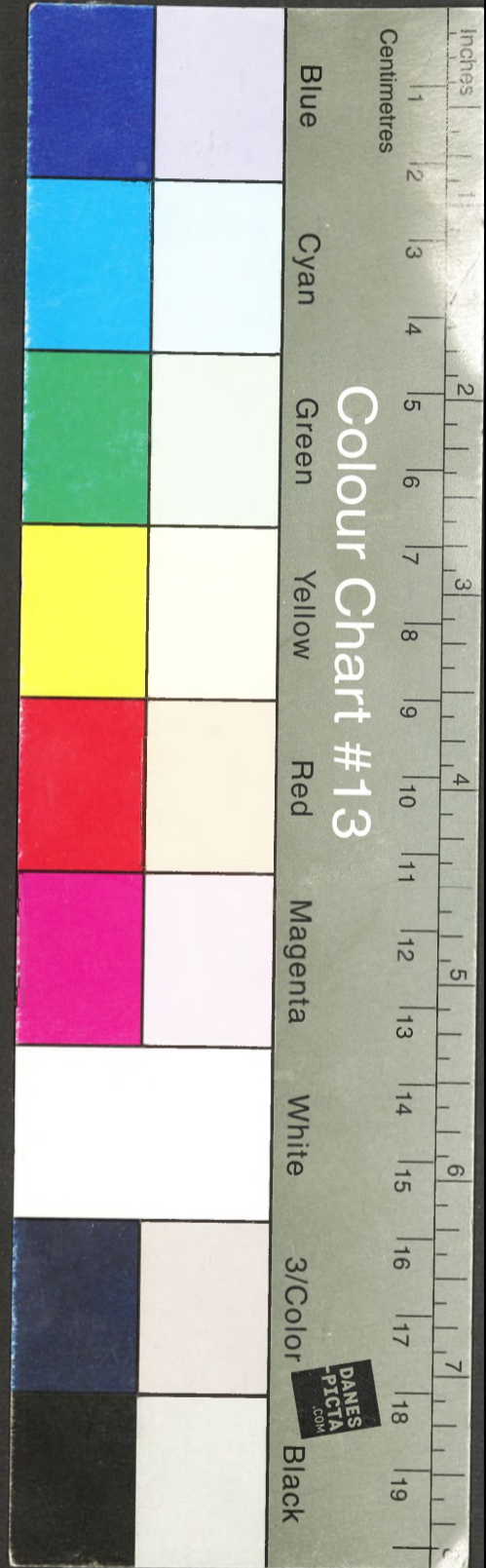
Pptk nawig. dypl. Zdzisław KIELAN

**DZIAŁALNOŚĆ
KÓŁ NAUKOWYCH SŁUCHACZY
W PROCESIE KSZTAŁCENIA
W AKADEMII SZTABU
GENERALNEGO WP**

Rozprawa doktorska
Dokumentacja z badań



11712



39



AKADEMIA SZTABU GENERALNEGO

IM. GENERAŁA BRONI
KAROLA ŚWIERCZEWSKIEGO

~~JAWNE~~

~~POUFNE~~

Egz. Nr.....1



Ppłk nawig. dypl. Zdzisław KIELAN

**DZIAŁALNOŚĆ
KÓŁ NAUKOWYCH SŁUCHACZY
W PROCESIE KSZTAŁCENIA
W AKADEMII SZTABU
GENERALNEGO WP**

Rozprawa doktorska
Dokumentacja z badań



11712

JAWNE

Egz. Nr. 1

*Przełom. Prot. 320 / 21.03.95
LW*



Ppłk nawig. dypl. Zdzisław KIELAN

DZIAŁALNOŚĆ KÓŁ NAUKOWYCH SŁUCHACZY W PROCESIE KSZTAŁCENIA
W AKADEMII SZTABU GENERALNEGO WP

Rozprawa doktorska

Dokumentacja z badań



Kierownik naukowy

gen. bryg. dr Zbigniew JUREWICZ

Opracowane wyniki badań w ujęciu tabelarycznym i opisowym:

	Strona
1. Wyniki badań ogółu słuchaczy uczelni:	
- wiek badanych słuchaczy	5
- wykształcenie cywilne	9
- wykształcenie wojskowe	11
- staż zawodowej służby wojskowej	13
- pochodzenie społeczne	15
- stanowisko służbowe przed studiami	17
- przedmiot zasadniczego zainteresowania	19
- uogólnienie	21
- oczekiwany charakter służby	24
- podejmowane przedsięwzięcia naukowe	26
- sposób pracy słuchaczy	29
- okres trwania planowego samokształcenia	32
- udział w pracy kół naukowych słuchaczy	34
- ocena pracy kół naukowych	37
- wpływ kół naukowych na słuchaczy	39
- uogólnienie	41
2. Wyniki badań członków kół naukowych :	43
- wiek badanych członków kół	43
- wykształcenie cywilne	45
- wykształcenie wojskowe	47
- staż zawodowej służby wojskowej	49
- pochodzenie społeczne	51
- stanowisko służbowe przed studiami	51
- przedmiot zasadniczego zainteresowania	54
- uogólnienie	56
- oczekiwany charakter służby	58
- podejmowane przedsięwzięcia naukowe	60
- sposób pracy członków kół	62
- okres trwania planowego samokształcenia	64
- udział w pracy kół naukowych	66
- ocena pracy kół naukowych	66
- wpływ kół naukowych na studiujących	69
- uogólnienie	71
- uogólnienie wyników badań szczebla akademii	73
3. Wyniki badań kadry naukowo-dydaktycznej	76

W wyniku anonimowo przeprowadzonej ankiety, uzyskano szczegółowy obraz ruchu naukowego słuchaczy. W pierwszej części dokumentacji wykazano charakterystykę badanej populacji ogółu słuchaczy pod kątem działalności naukowej w ASG WP.

Natomiast w drugiej części dokumentacji pokazano wyniki badań uzyskane w odniesieniu do członków kół naukowych słuchaczy.

Celem umożliwienia porównań uzyskanych wyników badań ogółu słuchaczy studiujących w ASG WP z wynikami badań przeprowadzonych wśród członków kół naukowych w uczelni, przyjęto układ i treść identycznej ankiety.

Badaniu ankietowemu metodą losową poddano:

- w Wydziale Wojsk Lądowych - 287 słuchaczy / z tego na I kursie 91, na II kursie 100 i na III kursie 96 słuchaczy/;
- w Wydziale Wojsk Lotniczych i OPK - 90 słuchaczy / z tego na I kursie 30, na II kursie 17 i na III kursie 43 słuchaczy.

Ogółem w akademii przebadano 377 słuchaczy.

Takiemu badaniu metodą losową poddano także członków kół naukowych:

- w Wydziale Wojsk Lądowych - 139 członków kół / z tego na I kursie 41, na II kursie 53 i na III kursie 45 członków kół naukowych/;
- w Wydziale Wojsk Lotniczych i OPK - 51 członków kół / z tego na I kursie 9, na II kursie 12 i na III kursie 30 członków kół naukowych/.

Ogółem w akademii przebadano - 190 członków kół naukowych słuchaczy.

W ASG WP przeankietowano razem 467 słuchaczy studiujących w systemie stacjonarnym.

Uzyskany ogólny obraz badanej populacji słuchaczy przedstawiony został na stronach od 5 do 24.

Natomiast od strony 24 do 43 strony pokazano dane dotyczące wymogów oraz ocenę działalności ruchu naukowego słuchaczy w odczuciach ogółu studiujących słuchaczy w ASG WP.

W taki sam sposób została zaprezentowana problematyka w odniesieniu do ankietowanych członków kół naukowych w uczelni. Przedstawione to zostało na stronach od 43 do 58 oraz od 58 do 76.

Ostatnią część dokumentacji stanowią wyniki badań kadry

naukowo-dydaktycznej dotyczące działalności kół naukowych słuchaczy w ASG WP. Badania te wykonano także w oparciu o ankietę /Patrz - załącznik nr 4 /, a wyniki ukazano na stronach od 76 do 79.

Ogółem badano 33 doświadczonych nauczycieli akademickich z Wydziału Wojsk Lądowych, Wydziału Wojsk Lotniczych i OPK, Instytutu Dowodzenia oraz Instytutu Dydaktyki Wojskowej, a także katedr pozawydziałowych /ogólnoakademickich/.

X

Pierwsza tabela przedstawia dane dotyczące wieku badanych. Ukazuje ona zagadnienie wieku, jak on się kształtował w badanej populacji, z podziałem tej charakterystyki w wydziałach oraz na poszczególne lata studiów. W zestawieniu z wynikami takiej tabeli /tabela nr 1 A/ umożliwi wnioskowanie poszukujące odpowiedzi na pytanie: Jak wiek słuchacza wpływa na czynne angażowanie się do pracy w kole naukowym słuchaczy ASG WP ?

Analiza zestawień zawartych w tabeli nr 1 wykazuje, że słuchacze Wydziału Wojsk Lądowych oraz Wydziału Wojsk Lotniczych i OPK pod względem wieku kształtują się następująco:

a/ Wiek słuchaczy I roku studiów Wydziału Wojsk Lądowych można zamknąć granicami od 26 do 34 lat. Przy czym najliczniejszą grupę stanowią słuchacze w wieku 29 i 30 lat życia, gdyż stanowią 45,78% ogółu badanych. Najmniej liczą grupę stanowią słuchacze w wieku 26 lat, gdyż stanowią oni niewiele ponad 1%. Następną najliczniejszą grupę stanowią badani w wieku 28 i 31 lat, gdyż wynosi ona 35,52%. Można więc uznać, iż podstawę zespołu słuchaczy I roku studiów tegoż wydziału stanowią oficerowie od 28 do 31 lat. Czyli jest to wiekowo grupa prawie jednolita.

b/ Natomiast słuchacze I roku studiów Wydziału Wojsk Lotniczych i OPK stanowią grupę wiekową w granicach 26-34 lata, z tym, że w grupie tej również znajduje się słuchacz w wieku 36 lat, odbiegając od ogólnej grupy wiekowej. Podstawowy zespół stanowią słuchacze w wieku 32 lat /26,64%/, następny zaś to słuchacze w wieku 31 lat /19,98%/. Nieliczni są słuchacze w wieku 26,28 i 30 lat, gdyż są to osoby pojedyncze. Można więc przyjąć stwierdzenie iż grupa słuchaczy I roku Wydziału Wojsk Lotniczych i OPK jest starsza od grupy słuchaczy I roku studiów Wydziału Wojsk Lądowych. Podobnie jest ona bardziej zróżnicowana wiekowo i koncentruje się głównie w przedziale 31 do 33 lat życia.

c/ Wiek słuchaczy II roku studiów Wydziału Wojsk Lądowych można zamknąć granicami 28-36 lat. Najliczniejszą grupę stanowią słuchacze w wieku 29-30-31-32 i 33 lata /82%/. Najmniejszą z kolei, słuchacze w wieku 35 i 36 lat /4%/. Należy uznać, że podstawę zespołu słuchaczy II roku studiów tego wydziału stanowią oficerowie w wieku od 29 do 33 lat.

d/ Zespół słuchaczy II roku studiów Wydziału Wojsk Lotniczych i OPK stanowi grupę wiekową w granicach 29-34 lata, z tym, że w grupie tej znajduje się słuchacz znacznie odbiegający od ogólnej grupy wiekowej posiadający 38 lat. Podstawową grupę stanowią słuchacze w wieku 30-33 lata /82,32%/. Pojedynczy słuchacze posiadają 29 i 34 lata. Można stwierdzić, że grupa słuchaczy II roku studiów Wydziału Wojsk Lotniczych i OPK, wiekowo jest starsza od swych kolegów z II roku studiów Wydziału Wojsk ląd-

wych, a znajdujący się w jej składzie słuchacz posiadający 38 lat jest najstarszym wiekiem słuchaczem na studiach w ASG WP.

e/ Słuchacze III roku studiów Wydziału Wojsk Lądowych stanowią wiekowo grupę od 29 do 37 lat. Najliczniejszą grupę stanowią ci, którzy posiadają 32, 35 i 31 lat /odpowiednio 19,76%, 18,72 % i 16,64 %/ oraz 33 lata /12,48%/. Wiek 36 i 37 lat reprezentuje 7,28% słuchaczy. Można więc uznać, że słuchacze III roku studiów tego Wydziału posiadają szczególną reprezentację wiekową swej grupy, gdyż najliczniejsza posiada 19,76% w wieku 32 lat życia.

f/ Wiek słuchaczy III roku studiów na Wydziale Wojsk Lotniczych i OPK zamyka się również granicami wieku 29-37 lat. Najliczniejszą grupę reprezentuje wiek 32 lat /16,24%/. Następną zaś 34 i 35 lat /po 13,92%/ oraz kolejną 30,31 i 36 lat /po 11,60%/. Nieliczni są słuchacze w wieku 37 lat /4,64%/. Stosunkowo mało licznie reprezentowany jest wiek 33 lat /jedynie 6,96%/.

Tabela nr 2 pokazuje jak kształtują się zagadnienia wykształcenia cywilnego słuchaczy Wydziału Wojsk Lądowych i Wydziału Wojsk Lotniczych i OPK.

a/ Rozpatrując wykształcenie cywilne słuchaczy Wydziału Wojsk Lądowych można stwierdzić, że na I roku studiów są to głównie absolwenci Liceum Ogólnokształcącego /67,58%/ i Technikum /29,43%. Unikalnie trafiają się absolwenci innych typów szkół jak np. Liceum Pedagogicznego względnie absolwenci szkół pomaturalnych jak Studium Nauczycielskiego.

b/ Słuchacze I roku studiów Wydziału Wojsk Lotniczych i OPK rekrutują się również głównie z absolwentów Liceum Ogólnokształcącego /46,52%/ i Technikum /39,96%/ stanowiąc trzon grupy studiujących. Występuje jednak w tej grupie słuchaczy większy procent absolwentów Technikum, a nawet znajdują się słuchacze-absolwenci Politechnik /6,66%. Należy sądzić, że studia na tym Wydziale rozwijają się korzystnie na materiale ludzi o predyspozycjach oraz przygotowaniu technicznym.

c/ Wykształcenie cywilne słuchaczy II roku studiów na Wydziale Wojsk Lądowych kształtuje się w zasadniczej postaci podobnie, to jest przeważająca liczba słuchaczy /63,00%/ to absolwenci Liceum Ogólnokształcącego, a Technikum ukończyło 23,00% oficerów. W grupie tej 8,00% stanowią absolwenci wyższych uczelni ekonomicznych, a 4,00% Liceum Pedagogicznego.

d/ Na II roku studiów Wydziału Wojsk Lotniczych i OPK słuchacze są absolwentami wyłącznie Liceum Ogólnokształcącego /64,68%/ i Technikum /35,32%/.

Słuchacze II roku studiów Wydziału Wojsk Lądowych prezentują szerszą gamę ukończonych szkół i uczelni w porównaniu ze słuchaczami tego samego roku studiów na Wydziale Wojsk Lotniczych i OPK.

e/ Oficerowie III roku studiów Wydziału Wojsk Lądowych na tym Wydziale posiadają najwęższy zakres ukończonych szkół. I tak Liceum Ogólnokształcące ukończyło 53,04%, a Technikum 40,56%, natomiast Liceum Pedagogiczne 4,16% studiujących słuchaczy.

f/ Oficerowie III roku studiów Wydziału Wojsk Lotniczych i OPK posiadają taki sam zakres ukończonych szkół jak ich kole-dzy z Wydziału Wojsk Lądowych z tym, że Liceum Ogólnokształcące ukończyło, aż 76,56% słuchaczy. Natomiast Technikum 18,56%, a

Liceum Pedagogiczne 4,64% studiujących słuchaczy.

Pomimo znajdowania się słuchaczy reprezentujących te same typy ukończonych szkół w obydwóch wydziałach, znacznie wyższy procent absolwentów Liceum Ogólnokształcącego studiuje na Wydziale Wojsk Lotniczych i OPK /o 23,52%/.

Tabela nr 3 obrazuje podobne do tabeli nr 2 zagadnienia, ale w odniesieniu do wykształcenia wojskowego:

a/ Analiza wykształcenia wojskowego słuchaczy I roku studiów Wydziału Wojsk Lądowych wykazała, że absolwenci wyższych szkół oficerskich stanowili 73,13%, natomiast absolwenci szkół oficerskich tylko 25,07%. Pojedynczo reprezentowani byli też absolwenci WAT. Wyraźnie więc wystąpiło jako podstawowe wykształcenie wojskowe u słuchaczy tego rocznika studiów na Wydziale - ukończenie Wyższej Szkoły Oficerskiej.

b/ Badanie wykształcenia wojskowego słuchaczy I roku studiów na Wydziale Wojsk Lotniczych i OPK wykazało, że najwyższy wskaźnik reprezentują absolwenci szkół oficerskich /66,60%/, natomiast absolwenci wyższych szkół oficerskich stanowili 23,31% studiujących słuchaczy. 3,33% to absolwenci WAT. Jeden ze słuchaczy ukończył podoficerską szkołę zawodową oraz kurs oficerski co jest jedynym takim typem wykształcenia wojskowego w uczelni.

c/ Analiza wykształcenia wojskowego słuchaczy II roku studiów na Wydziale Wojsk Lądowych wykazała, że większość stanowili absolwenci szkół oficerskich /61,00%/, a absolwenci wyższych szkół oficerskich liczyli 38,00% stanu badanych. Również pojedynczo reprezentowana była WAT.

d/ Badania wykształcenia wojskowego słuchaczy II roku studiów na Wydziale Wojsk Lotniczych i OPK wykazały, że byli oni wyłącznie absolwentami szkół oficerskich /64,68%/ i wyższych szkół oficerskich /35,28%/.

e/ Analiza wykształcenia wojskowego słuchaczy III roku studiów Wydziału Wojsk Lądowych wykazała, że absolwentów po ukończonych szkołach oficerskich było aż 93,60%, a szkół oficerskich wyższych zaledwie 5,20%.

f/ Badania tego problemu wśród słuchaczy III roku studiów na Wydziale Wojsk Lotniczych i OPK potwierdziły obserwacje poczynione na II roku studiów i wykazały, że szkołę oficerską

Tabela nr 3

Wykształcenie wojskowe.

Rodzaj ukończonych szkoleń uczelnin/ WAT	W y d z i a ł						R o k s t u d i ó w						Razem badanych słuchaczy							
	Wojsk. Lądowych			Wojsk Lotniczych i OPK			I		II		III		I		II		III			
	Ilość	%	Ilość	%	Ilość	%	Ilość	%	Ilość	%	Ilość	%	Ilość	%	Ilość	%	Ilość	%		
1	1,09	1	1,00	1	3,33	1	3,33	1	-	1	-	1	-	1	-	1	-	3	0,78	
Wyższa szk. oficerska	67	73,03	38	38,00	5	5,20	7	23,31	6	35,28	7	16,24	130	33,80	130	33,80	130	33,80	130	33,80
Szkoła oficerska	23	25,07	61	61,00	90	93,60	20	66,60	11	64,68	36	83,52	241	62,66	241	62,66	241	62,66	241	62,66
PSZ i kurs oficerski	-	-	-	-	-	-	1	3,33	-	-	-	-	1	0,26	1	0,26	1	0,26	1	0,26
Nie podaje	-	-	-	-	1	1,04	1	3,33	-	-	-	-	2	0,52	2	0,52	2	0,52	2	0,52

ukończyło 83,52% badanych, a wyższą szkołę oficerską odpowiednio 16,24%.

Wynika z przedstawionych danych, że na III kursie Wydziału Wojsk Lotniczych i OPK absolwentów szkół oficerskich jest znacznie więcej niż na analogicznym kursie Wydziału Wojsk Lądowych.

Tabela nr 4 przedstawia staż zawodowej służby wojskowej badanej grupy słuchaczy w uczelni.

a/ Analiza stażu zawodowej służby wojskowej na I roku studiów Wydziału Wojsk Lądowych wykazała, że staż ten zawiera się w przedziale 4-12 lat. Dominującym jest tu staż 7-letni /25,07%, 6-ciu latach /20,71%, 5-ciu latach /16,35% i 10-ciu latach /15,26% zawodowej służby wojskowej.

Już wśród słuchaczy grup podstawowych występuje duża rozpiętość stażu zawodowej służby. Jeszcze jaskrawiej ujawnia się to w grupie 8-iu lat /1,09% i 4-ch lat /2,18% stażu. Można więc wysunąć spostrzeżenie iż w grupie tej jest wielce zróżnicowany staż zawodowej służby wojskowej.

b/Badania słuchaczy I roku studiów Wydziału Wojsk Lotniczych i OPK wykazały, że posiadają oni głównie staż od 8 do 12 lat, z tym, że dominują oficerowie o 11 latach tej służby /26,64%.Niewielu jest słuchaczy z wysługą 4-7 oraz 13-14 lat. Czyli słuchacze I roku studiów na Wydziale Wojsk Lotniczych i OPK stanowią w porównaniu do słuchaczy takiego kursu Wydziału Wojsk Lądowych grupę bardziej doświadczoną w służbie zawodowej, o mniej więcej jednolitym stażu.

c/ Słuchacze II kursu Wydziału Wojsk Lądowych legitymują się stażem służby zawodowej w przedziale od 5 do 13 lat z tym, że odbiega od tego 2,00% słuchaczy, która posiada 15 lat wysługi. Najliczniej reprezentowana jest grupa o stażu służby od 9 do 12 lat oraz 6 i 7 lat stanowiąc w sumie 87% stanu badanych. Wynika z tego, że zasadnicza część słuchaczy II roku studiów jest zbliżona do siebie pod względem stażu służby.

d/ Natomiast 41,16% słuchaczy II kursu Wydziału Wojsk Lotniczych i OPK stanowią oficerowie, którzy legitymują się wysługą 10 lat, a przedział wysługi wynosi 6 do 16 lat. Brak jest słuchaczy o stażu 8, 13 i 15 lat. Oficerowie o stażu 6, 11 i 12 lat stanowią kolejną co do wielkości grupę wynoszącą 35,28%.

Tabela nr 4

Staż zawodowej służby wojskowej.

Liczba lat wojskowej służby zawodowej	Wzrost						Wzrost						Razem badanych słuchaczy
	Wojsk Lądowych			Wojsk Lotniczych i OPK			Wojsk Lądowych			Wojsk Lotniczych i OPK			
	I		II		III		I		II		III		
Ilość	%	Ilość	%	Ilość	%	Ilość	%	Ilość	%	Ilość	%	Ilość	%
4	2	2,18				1	3,33					3	0,78
5	15	16,25	7	7,00		2	6,66					24	6,24
6	19	20,71	12	12,00		1	3,33	2	11,76			34	8,84
7	23	25,07	12	12,00		2	6,66	1	5,88			43	11,18
8	1	1,09	1	1,00	2	2,08	3	9,99				2	4,64
9	11	11,99	16	16,00	20	20,80	4	13,32	1	5,88		7	16,24
10	14	15,26	12	12,00	24	24,96	3	9,99	7	41,16		6	13,92
11	3	3,27	21	21,00	16	16,64	8	26,64	2	11,76		6	13,92
12	3	3,27	14	14,00	16	16,64	3	9,99	2	11,76		3	6,96
13			3	3,00	10	10,40	2	6,66				5	11,60
14					6	6,24	1	3,33	1	5,88		3	6,96
15			2	2,00	1	1,04						4	9,28
16					1	1,04			1	5,88		2	4,64

Stanowi to dowód, że słuchacze II roku studiów Wydziału Wojsk Lotniczych i OPK reprezentują szeroki przedział stażu służby i wyższy okresem od swych kolegów z Wydziału Wojsk Lądowych.

e/ Staż służby wojskowej słuchaczy III kursu Wydziału Wojsk Lądowych zawarty jest w przedziale od 8 do 16 lat. Zasadnicza liczba słuchaczy posiada staż 9 i 10 lat stanowiąc 45,76% , a kolejną grupą są słuchacze o stażu 11 i 12 lat /33,48%/. Staż 15 i 16 lat reprezentują pojedynczy oficerowie. Słuchacze tego kursu stanowią stosunkowo jednolitą grupę pod względem stażu zawodowego.

f/ Z kolei słuchacze III kursu Wydziału Wojsk Lotniczych i OPK posiadają staż służby od 7 do 16 lat. Przeważająca większość słuchaczy tego kursu zawiera się w przedziale 9 do 13 lat stażu /62,64%/. Najmniej bo 4,64% posiada staż 16 lat służby. Stosunkowo dużo oficerów /11,60%/ posiada staż 7 lat. Na kursie tym słuchacze posiadają szerszy zakres stażu służby niż ich koledzy z kursu wojsk lądowych.

Tabela nr 5 przedstawia zagadnienie pochodzenia społecznego słuchaczy poddanych badaniu. W analizie przedstawia się to następująco:

a/ Trzonem słuchaczy I roku studiów Wydziału Wojsk Lądowych są oficerowie pochodzenia robotniczego /50,14%/. Drugą grupę stanowią słuchacze pochodzenia inteligenckiego /28,34%/. Trzecie miejsce zajmują słuchacze pochodzenia chłopskiego /19,62%/.

b/ Inaczej kształtuje się ten obraz u słuchaczy I roku studiów na Wydziale Wojsk Lotniczych i OPK. Dominującą pozycję zajmuje tu także pochodzenie robotnicze słuchaczy /43,29%/, ale na drugim miejscu znajdują się oficerowie pochodzenia chłopskiego /36,63%/. Trzecim miejsce przypada słuchaczom pochodzenia inteligenckiego /16,65%/. Wynika z tego, że trzon słuchaczy pod względem pochodzenia społecznego stanowią oficerowie wywodzący się z klasy robotniczej.

c/ Na II roku studiów Wydziału Wojsk Lądowych proporcje są bardzo zbliżone do analizy I kursu i wynoszą: pochodzenia robotniczego - 51%, inteligenckiego - 29% i chłopskiego - 20%.

Tabela nr 5

Pochodzenie społeczne.

Pochodzenie społeczne	Wydział						Rok studiów						Razem badanych chaczy					
	Wojsk Lądowych			Wojsk Lotniczych i OPK			I		II		III		I		II		III	
	Ilość	%		Ilość	%		Ilość	%	Ilość	%	Ilość	%	Ilość	%	Ilość	%	Ilość	%
Robotnicy	46	50,14	51	53,04	13	43,29	7	41,16	20	46,40	188	48,88						
Chłopskie	18	19,62	20	23,92	11	36,63	4	23,52	10	23,20	86	22,36						
Inteligentckie	26	28,34	29	21,84	5	16,65	6	35,28	13	30,16	100	26,00						
Brak danych	1	1,09	-	1,04	1	3,33	-	-	-	-	3	0,78						

d/ Natomiast analiza tego zagadnienia wśród słuchaczy II roku studiów Wydziału Wojsk Lotniczych i OPK wykazała, że pochodzenie robotnicze reprezentuje 41,16% badanych, a inteligenckie 35,28%, zaś chłopskie 23,52% oficerów. Wynika z tego, że przedstawiciele pochodzenia robotniczego i chłopskiego stanowią na II kursach przeważającą większość /odpowiednio 71% i 64,69%/.

e/ Słuchacze III kursu Wydziału Wojsk Lądowych posiadają najwyższą reprezentację pochodzenia robotniczego na Wydziale, wynosi ona 53,04%. Drugą grupę stanowią słuchacze pochodzenia chłopskiego /23,92%/, natomiast trzecią grupę reprezentują oficerowie pochodzenia inteligenckiego /21,84%/.

f/Na III kursie Wydziału Wojsk Lotniczych i OPK analiza pochodzenia społecznego wykazała, że przedstawiciele pochodzenia robotniczego przeważają w badanej grupie i zajmując pierwsze miejsce legitymują się stanem 46,40%, a przedstawiciele pochodzenia chłopskiego pomimo, że zajmują dopiero trzecią pozycję stanowią 23,20%. Na drugim miejscu znajdują się oficerowie pochodzenia inteligenckiego ze stanem 30,16% badanych. Wynika z tego, że kurs ten posiada najwyższy wskaźnik pochodzenia robotniczego na Wydziale Wojsk Lotniczych i OPK.

Tabela nr 6 przedstawia jaki charakter służby w odniesieniu do stanowiska służbowego i rodzaju wykonywanej pracy przed rozpoczęciem studiów w ASG WP, reprezentują słuchacze.

a/ Analiza tego zagadnienia wśród słuchaczy I roku studiów w Wydziale Wojsk Lądowych wykazała, że oficerowie pełnili głównie funkcje dowódcze /77,39%/, sztabowe /18,53%/ czy dydaktyczne /2,18%/. Czyli byli to oficerowie zajmujący samodzielne, odpowiedzialne stanowiska służbowe.

b/ Podobnie przedstawiają się wyniki analizy w odniesieniu do słuchaczy I roku studiów na Wydziale Wojsk Lotniczych i OPK. Funkcje dowódcze pełniło 46,62%, sztabowe 39,96%. W porównaniu do swych kolegów z Wydziału Wojsk Lądowych jedynie różne są proporcje funkcji dowódczych i sztabowych.

c/ Badania słuchaczy II roku studiów Wydziału Wojsk Lądowych wykazały, że podobnie w przeważającej większości pełnili oni obowiązki dowódcze /61%/, jednakże drugą i to znacznie dużą gru-

Charakter stanowiska służbowego, zajmowanego przed
rozpoczęciem studiów w Akademii Sztabu Generalnego WP.

Tabela nr 6

Charakter wykonywanej pracy /służby/	W y d z i a ł												Razem badanych słuchaczy	
	Wojsk Lądowych						Wojsk Lotniczych i OPK							
	I		II		III		I		II		III			
Ilość	%	Ilość	%	Ilość	%	Ilość	%	Ilość	%	Ilość	%	Ilość	%	
Dowódcy	71	77,39	61	61,00	65	67,60	14	46,62	9	52,92	25	58,00	245	63,70
Sztabowi	17	18,53	28	28,00	27	28,08	12	39,96	3	17,64	9	20,88	96	24,96
Dydaktyczny	2	2,18	7	7,00	3	3,12	1	3,33	1	5,88	1	2,32	15	3,90
Teoriiczny	-	-	2	2,00	1	1,04	1	3,33	1	5,88	4	9,28	9	2,34
Kwatermistrzowski	-	-	2	2,00	-	-	-	-	-	-	-	-	2	0,52
Inny	-	-	-	-	-	-	1	3,33	1	5,88	2	4,64	4	1,04
Brak danych	4	1,09	-	-	-	-	1	3,33	2	11,76	2	4,64	6	1,56

pę stanowili oficerowie pionu sztabowego /28%/, a także dydaktycznego. Na kursie tym występowały także reprezentacje pionów technicznego i kwatermistrzowskiego. Wynika z tego, że słuchacze tego kursu posiadają szeroki zakres doświadczenia natury praktycznej pracy wojsk.

d/ Zbliżone były wyniki badań przeprowadzonych na II kursie Wydziału Wojsk Lotniczych i OPK. Oficerowie w 52,92% służyli na stanowiskach dowódczych, 17,64% na stanowiskach sztabowych, a pojedyncze osoby reprezentowały służby techniczne, dydaktykę i inne. Potwierdza to także szeroki zakres doświadczenia posiadanego przez zespół słuchaczy tego kursu.

e/ Badania słuchaczy III kursu Wydziału Wojsk Lądowych wykazały, że podobnie pełnili oni w większości funkcje dowódcze /67,60%. Natomiast sztabowe w 28,08%, a dydaktyczne w 3,12%. Słuchacze tego kursu mieli najliczniejszą grupę przedstawicieli profilu sztabowego w Wydziale.

f/ Z kolei analiza słuchaczy III kursu Wydziału Wojsk Lotniczych i OPK wykazała, że w grupie tej 58,00% oficerów służyło na stanowiskach dowódczych, na stanowiskach sztabowych - 20,88%. Szeroko reprezentowany był profil techniczny, który wynosił 9,28%, a funkcje dydaktyczne reprezentowane były jak na kursie III wojsk lądowych.

Tabela nr 7 przedstawia jakie były zasadnicze zainteresowania badanych słuchaczy.

a/ Analiza zainteresowań naukowych słuchaczy I roku studiów Wydziału Wojsk Lądowych koncentrowały się głównie na problematyce taktycznej /55,59%/, a także szeroko pojętej historii wojskowości. Jednak niemałą grupę stanowili oficerowie o zainteresowaniach społeczno-politycznych i dydaktycznych /6,54%/.

b/ Badania wykazały, że podobnie kształtował się obraz zainteresowań słuchaczy I roku studiów na Wydziale Wojsk Lotniczych i OPK, gdyż problematyka taktyczna stanowiła zainteresowania grupy 36,63% badanych, historia wojskowości 9,99%, a problemy społeczno-polityczne i dydaktyka 6,66%. Można więc uznać, iż na I roku studiów obydwóch wydziałów wyraźnie ujawniły się zainte-

Przedmiot zasadniczego zainteresowania.

Tabela nr 7

Gałąź wiedzy / przedmiot / zainteresowania	Wydział												Razem badanych słuchaczy	
	Wojsk Lądowych			Wojsk Lotniczych i OPK			Rok studiów			Wojsk Lotniczych i OPK				
	I Ilość	II %	Ilość	III %	Ilość	II %	Ilość	III %	Ilość	II %	Ilość	III %		
Taktyka ogólna / rodzajów wojsk/	51	55,59	34	34,00	23	23,92	11	36,63	6	35,28	21	48,72	146	37,96
Historia, H. sztuki wojennej i II w. Św.	11	11,99	17	17,00	17	17,68	3	9,99	2	11,76	1	2,32	51	13,26
Rozpoznawanie wojsko we i armie obce	4	4,36	3	3,00	10	10,40	3	9,99	5	29,40	3	6,96	28	7,28
Przedmioty społ-polit dydaktyka	6	6,54	2	2,00	7	9,80	2	6,66	-	-	2	4,64	19	4,91
Służba sztabów	3	3,27	-	-	2	2,08	1	3,33	1	5,88	-	-	7	1,82
Technika	-	-	7	7,00	22	22,88	-	-	3	17,64	10	23,20	42	10,92
Ekonomia politycz.	-	-	4	4,00	3	3,12	-	-	-	-	-	-	7	1,82
Łączność, dowodzenie	-	-	1	1,00	1	1,04	2	6,66	-	-	1	2,32	5	1,30
Inne	13	14,17	31	31,00	10	10,40	7	23,31	-	-	5	11,60	66	17,16
Brak dan.	3	3,27	1	1,00	1	1,04	1	3,33	-	-	-	-	6	1,56

resowania wpływające z profilu studiów w uczelni.

c/ Procentowy wskaźnik zainteresowań wśród słuchaczy II roku studiów Wydziału Wojsk Lądowych pomimo, że stanowi najwyższy stopień zainteresowań tego kursu i wynosi 34%, jest znacznie niższy niż na I kursie w tym Wydziale. Natomiast duże zainteresowanie wywołuje historia /17%/ oraz technika /7%/.

d/ Badania wykazały, że inne proporcje występują na II kursie Wydziału Wojsk Lotniczych i OPK, gdzie na czele zainteresowań znajduje się taktyka /35,28%/ jednakże już na drugim miejscu znajdują się problemy rozpoznania wojskowego i armii obcych 29,49%. Trzecie miejsce zajmuje technika /17,64%/, a historia znajduje się dopiero na czwartym miejscu ze stanem 11,76%.

e/ Analiza wyników badań wykazała, że słuchacze III roku studiów Wydziału Wojsk Lądowych przejawiają stosunkowo najmniejsze zainteresowania problemami taktycznymi /23,92%/ chociaż w palecie zainteresowań tego kursu jest to najwyższy wskaźnik. Niemal równorzędne miejsca w zainteresowaniach zajmują - technika, historia oraz rozpoznanie wojskowe i armie obce.

f/ Badania zainteresowań słuchaczy III roku studiów Wydziału Wojsk Lotniczych i OPK wykazały, że skupiały się one głównie na problematyce taktycznej /48,72%/, technice /23,20%/, rozpoznaniu wojskowym i armiach obcych oraz problemach społeczno-politycznych i dydaktyce wojskowej. Wynika z tego, że słuchacze III kursu lotniczego wykazali najwyższe zainteresowania taktyczne w Wydziale. Przejawiali oni również najwyższe zainteresowania techniczne w uczelni.

X

X

X

Jak wynika z analizy wyników przedstawionych badań, słuchacze Wydziału Wojsk Lądowych rekrutują się głównie z osób w pełni dojrzałych, mających za sobą znaczne doświadczenie zawodowe i życiowe. Można to prześledzić już w grupie słuchaczy I roku studiów, którego członkami stanowią oficerowie w wieku 29-30 lat. Nieco wyższa jest granica wieku słuchaczy II kursu, gdyż mieści się głównie w przedziale 29-33 lata, zaś grupa badanych III roku

studiów w zasadniczym trzonie pokrywa się wiekiem z grupa II roku studiów.

Pod względem przygotowania podstawowego można również uznać, że badani rekrutowali się głównie z absolwentów szkół ogólnokształcących i technikum. Nieliczne tylko osoby posiadały inne przygotowanie. Tak więc i pod tym względem słuchacze Wydziału Wojsk Lądowych stanowią jednolity dobrze przygotowany zespół ludzi, świadczy to o tym, że już od trzech lat /co najmniej/ słuchaczy dobiera się według sprawdzonych kryteriów wynogów.

W zakresie przygotowania wojskowego, słuchacze I roku studiów Wydziału rekrutują się głównie z absolwentów wyższych szkół oficerskich. Zupełnie inny obraz mamy na II i III kursie, gdzie głównym trzonem Wydziału Wojsk Lądowych byli absolwenci szkół oficerskich, przy czym na III roku studiów był prawie jednolity skład słuchaczy po ukończonych szkołach oficerskich /93,60%/.

Różnorodny jest staż zawodowej służby wojskowej słuchaczy Wydziału. Już na I roku studiów mamy słuchaczy po stażu 7-io, a nawet 10-cio letnim. To samo można było zauważyć wśród słuchaczy II roku studiów chociaż tam częściej można spotkać słuchacza o 12-to, a nawet 15-to letnim stażu służbowym. Podobnie problem ten przedstawiał się na III roku studiów.

Pod względem pochodzenia społecznego, słuchacze Wydziału byli głównie pochodzenia robotniczego - ponad połowa, a inteligentckiego około 1/4 i chłopskiego około 1/5. Wprawdzie na III roku studiów proporcje pochodzenia inteligentckiego i chłopskiego uległy nieznacznym zmianom na korzyść tych drugich, ale zasadnicze proporcje pozostały jednolite.

Słuchacze Wydziału przed rozpoczęciem studiów w Akademii pełnili głównie funkcje dowódcze /I rok ponad 3/4 badanych/ oraz sztabowe. Na II i III roku studiów oficerowie pionu sztabowego reprezentowali około 1/3 stanu badanych słuchaczy.

Zainteresowania indywidualne badanych słuchaczy Wydziału Wojsk Lądowych koncentrowały się głównie - wśród słuchaczy I roku studiów na problematyce taktycznej i historii wojskowej. Na II roku studiów wzrasta zainteresowanie zagadnieniami historii, chociaż problematyka taktyczna jest w dalszym ciągu dominującą. Podobny obraz rysuje się na III roku studiów, jednak podkreślenia wymaga fakt znacznego wzrostu zainteresowań techniką, armiami obcymi

i przedmiotami społeczno-politycznymi.

Słuchacze Wydziału Wojsk Lotniczych i OPK w znacznej większości stanowią bardziej dojrzały wiekowo zespół ludzi w porównaniu z badaną reprezentacją Wydziału Wojsk Lądowych. Widać to już na I roku studiów, gdzie słuchacze w większości legitymują się wiekiem 31-33 lat. Podobnie kształtowała się ta problematyka wieku słuchaczy na II i III roku studiów.

Pod względem przygotowania podstawowego można stwierdzić, że słuchacze Wydziału Wojsk Lotniczych i OPK w przeważającej większości rekrutowali się z absolwentów szkół ogólnokształcących, przy czym na I roku studiów był ich najliczniejszy odsetek natomiast absolwenci techniku stanowili grupę oficerów wynoszącą około 2/5 badanego stanu. Słuchacze Wydziału stanowili jeszcze bardziej jednolicie przygotowany zespół ludzi, niż ich odpowiednicy z Wydziału Wojsk Lądowych.

W zakresie przygotowania wojskowego, słuchacze wszystkich lat studiów w przeważającej większości rekrutowali się z absolwentów szkół oficerskich. Najwyższy wskaźnik absolwentów rekrutujących się z wyższych szkół oficerskich nie występował na I lecz na II roku studiów.

Zróznicowany był staż zawodowej służby wojskowej słuchaczy Wydziału Wojsk Lotniczych i OPK. Już na I roku studiów byli słuchacze o stażu 9-11, a nawet 14 latach zawodowej służby wojskowej. Taka sama prawie sytuacją występowała na II i III roku studiów. Ogólnie można stwierdzić, że staż zawodowy słuchaczy Wydziału był wyższy od takiego stażu słuchaczy Wydziału Wojsk Lądowych.

Pod względem pochodzenia społecznego, słuchacze Wydziału Wojsk Lotniczych i OPK byli głównie pochodzenia robotniczego - prawie połowa, a drugie miejsce zajmowali słuchacze pochodzenia inteligenckiego, chociaż na I roku studiów, zdecydowanie drugie miejsce zajmowała grupa słuchaczy pochodzenia chłopskiego.

Podobnie jak słuchacze Wydziału Wojsk Lądowych, oficerowie z Wydziału Wojsk Lotniczych i OPK przed rozpoczęciem studiów pełnili głównie funkcje dowódcze oraz sztabowe, z tym, że na I roku studiów prawie 2/5 badanych pełniło funkcje sztabowe.

Zainteresowania słuchaczy Wydziału koncentrowały się zasadniczo na problematyce taktycznej, z tym, że na I roku studiów

również na historii wojskowości oraz rozpoznaniu wojskowym i armiach obcych. Natomiast na II roku studiów także na problematyce technicznej, a na III roku studiów znacznie wzrastały zainteresowania techniczne / prawie 1/5 badanych/.

Kolejny pakiet badawczy zestawiony został w tabelach od nr 8 do nr 14.

Tabela nr 8 przedstawia jakie wiązali nadzieje na charakter dalszej służby wojskowej po ukończeniu ASG WP badani słuchacze:

a/ Analiza wyników badań związanych z oczekiwanym charakterem pracy /służby wojskowej/ po ukończeniu studiów wykazała, że słuchacze w Wydziale Wojsk Lądowych na I roku studiów głównie koncentrowali swoje zamierzenia na chęci objęcia stanowisk o charakterze dowódczym. Znaczna grupa badanych zamierzała przejść do szkolnictwa wojskowego. Jednakże znaczna liczba słuchaczy nie miała jeszcze jasnego poglądu na ten temat. Upraszczejac można by pozwolić na stwierdzenie, że znaczna grupa badanych jest jeszcze mało dojrzała do podjętych studiów. Wprawdzie prawie 1/11 badanych dostrzega wagę zdobywanej wiedzy co może na kolejnych latach studiów bliżej ułatwić osobiste planowanie.

b/ Badana grupa słuchaczy I roku studiów Wydziału Wojsk Lotniczych i OPK zdecydowanie widziało swoje plany życiowe i perspektywę w pracy sztabowej /ponad 1/3/. Wystąpiło nikłe zainteresowanie pracą w szkolnictwie wojskowym. Uwidoczniła się zdecydowana stabilizacja planowania na okres związany z zakończeniem studiów. Wysoko ceniono możliwość zdobywania wiedzy. Pozwala to sądzić, że słuchacze ci są bardziej dojrzałi od swych kolegów z Wydziału Wojsk Lądowych.

c/ W odniesieniu do słuchaczy II roku studiów Wydziału Wojsk Lądowych wyniki badań wykazały, że na pierwszym miejscu stawiają oni chęć pracy zgodnej z kwalifikacjami i równocześnie zainteresowaniami. Natomiast praca na stanowiskach dowódczych, sztabowych i innych w jednostkach liniowych jest traktowana prawie równorzędnie. Znacznie mniejsze jest zainteresowanie pracą w szkolnictwie.

Także część słuchaczy wykazała niezdecydowanie w tym temacie /około 17%/ .

d/ Zagadnienie to na Wydziale Wojsk Lotniczych i OPK wśród badanych słuchaczy II roku studiów wykazało, że 1/3 badanych wyraża potrzebę pracy w jednostkach liniowych nie precyzując na jakim rodzaju stanowiska służbowego. Także życzenie pracy zgodnej z kwalifikacjami i zainteresowaniami wyraziło około 25% badanych. Pociuszającym jest fakt, że wszyscy badani mieli wyraźnie sprecyzowany plan działania związany z ukończeniem uczelni.

e/ Pierwsze miejsce w planach osobistych słuchaczy III roku studiów Wydziału Wojsk Lądowych , po ukończeniu uczelni zajmowała problematyka zgodności kwalifikacji i zainteresowań /ponad 1/5 badanych/. Jednakowa ilość badanych wyrażała akces do pracy w szkolnictwie wojskowym lub jednostkach liniowych. Natomiast pociuszającym jest fakt, że 12,48% badanych chce pracować , ale jednocześnie uczyć się w dalszym ciągu. Jednakże aż ponad 1/5 badanych nie ma jeszcze jasnego poglądu w tej sprawie.

f/ Badani słuchacze III roku studiów Wydziału Wojsk Lotniczych i OPK na pierwszym miejscu postawili zagadnienie pracy z równoczesnym kontynuowaniem nauki /ponad 1/3 badanych /, a dalej pracę w sztabie /prawie 1/5/. Na równi postawiono pracę w szkolnictwie jak i w jednostce liniowej. Tak, że wszyscy słuchacze mieli wyraźnie sprecyzowane poglądy na charakter przyszłej pracy.

Tabela nr 9 przedstawia podstawowe przedsięwzięcia jakie były podejmowane przez badanych celem pogłębiania i poszerzania wiedzy.

a/ Badani na I roku studiów Wydziału Wojsk Lądowych zasadnicze zainteresowania kierują ku literaturze fachowej jako podstawowej skarbnicy wiedzy. Jednak wiedzę tą rozszerzają i pogłębiają w dyskusjach w swoim środowisku, często także na forum koła naukowego. Taką formę pracy można uznać za jedną z podstawowych form pracy. Pewna sprzeczność wyłania się przy analizie czy też kwalifikacji wykorzystywanych materiałów, gdyż słuchacze podają iż studiują materiały, realizują samokształcenie, studiują najnowsze publikacje, czytają dostępne materiały. Wszystkie te grupy stanowią jedną treściowo problematykę, może nieco niezbyt ja-

Podjęmowane przedsięwzięcia naukowe.

Tabela nr 9

Podstawowe przedsięwzięcia	Wojsk Lądowych		W y d z i a ł						Wojsk Lotniczych i OPK		Razem badanych słuchaczy			
	Rok		s t u d i ó w		I		II		III		Razem			
	Ilość	%	Ilość	%	Ilość	%	Ilość	%	Ilość	%	Ilość	%		
Literatura, dyskusje w kołach naukowych.	25	27,25	5	5,00	16	16,64	12	39,96	3	17,64	7	16,64	68	17,68
Pamiętniki dowódców, lit. II woj.	8	8,72	-	-	3	3,12	-	-	-	-	-	-	11	2,86
Literatura w wersji oryginalnej, źródłowa	2	2,18	1	1,00	3	3,12	1	3,33	-	-	-	-	7	1,82
Samokształcenie	9	9,81	5	5,00	2	2,08	2	6,66	1	5,88	4	9,28	23	5,93
Studiuja materiały	15	16,35	43	43,00	25	26,00	14	46,62	8	47,04	17	39,44	122	31,72
Studia najnowsze publikacje	7	7,63	5	5,00	20	20,80	-	-	-	-	4	9,28	36	9,36
Czytanie dostępnych materiałów	5	5,45	28	28,00	19	19,76	-	-	5	29,40	6	13,92	63	16,38
Czytanie periodyków fachowych	5	5,45	2	2,00	2	2,08	1	3,33	-	-	-	-	10	2,60
Inne	9	9,81	10	10,00	5	5,20	-	-	-	-	4	2,32	25	6,50
Nie podaje	6	6,54	1	1,00	1	1,04	-	-	-	-	4	9,28	12	3,12

sno sprecyzowaną w tekście tabeli. Można przyjąć, że wynikające z tego wyliczenia 39,24% badanych koncentruje swą uwagę w pracy nad sobą na wszelkiej współczesnej literaturze fachowej. Nasuwa się również uwaga iż dość liczna grupa badanych słuchaczy interesuje się literaturą źródłową do jakiej należy zaliczyć: pamiętniki dowódców /8,72%, periodyki fachowe /5,45% i literaturę w wersjach oryginalnych /2,18%, co czyni ogółem 16,35%. W związku z podanymi danymi można sformułować twierdzenie iż słuchaczy I roku studiów tego Wydziału cechuje dość natężona praca nad sobą.

b/ Natomiast badani słuchacze I roku studiów Wydziału Wojsk Lotniczych i OPK w sposób zdecydowany interesują się literaturą fachową /prawie w 40% badanych/, przyjmując również za metodę pracy dyskusje w różnym gronie, a w tym w kole naukowym. Mniej-
sze w porównaniu ze słuchaczami I kursu wojsk lądowych budzi za-
interesowanie poznawanie treści periodyków fachowych oraz mater-
iałów źródłowych. Korzystnym jest fakt, że ponad połowa stwierdzi-
ła studiowanie materiałów i samokształcenie /53,30%. Brak zain-
teresowania u słuchaczy tego kursu najnowszymi publikacjami oraz
materiałami pamiętnikarskimi. Poza ogólnym stwierdzeniem, że słu-
chacze I roku studiów Wydziału podobnie jak ich koledzy z Wydzia-
łu Wojsk Lądowych wykazali znaczne zainteresowanie materiałami
fachowymi to jeszcze w odniesieniu do słuchaczy wojsk lotniczych
można stwierdzić, że ich materiał poznawczy jest bardziej jedno-
lity.

c/ Analiza badań słuchaczy II roku studiów Wydziału Wojsk
Lądowych wykazała, że przeważającej większości czytają oni i
studiują dostępne materiały /71%. Korzystanie z literatury fa-
chowej, najnowszych publikacji i periodyków stanowi wśród bada-
nych wskaźnik 12%. Natomiast zanika zainteresowanie pamiętnika-
mi dowódców i literaturą zwłaszcza II wojny światowej.

d/ Badania słuchaczy II roku studiów Wydziału Wojsk Lotni-
czych i OPK wykazały, że większość słuchaczy czyta i studiuje
materiały /76,44%. Zainteresowanie literaturą fachową wykaza-
ło zaledwie 17,64% co stanowi niewiele przy uzyskanym wskaźni-
ku 39,96% na I kursie lotniczym. Ciekawym jest fakt, że mater-
iały pamiętnikarskie nie są przez badanych brane pod uwagę wogóle.
Wydaje się, że materiał poznawczy słuchaczy II kursu jest stosun-
kowo wąski, jednakże uwagi poświęca się mu wiele.

e/ Analiza badań na III roku studiów Wydziału Wojsk Lądowych wykazała, że słuchacze czytają i studiują materiały w tym najnowsze publikacje znajdowały się w ich centrum zainteresowania. /66%/ . W porównaniu do II kursu rośnie zainteresowanie literaturą fachową i dyskusją w gronie kolegów czy na forum koła naukowego /16,64%/ . Interesowano się także literaturą pamiętnikarską, periodykami fachowymi i materiałami oryginalnymi. Wynika z tego, że słuchacze II kursu pracują dość intensywnie i poszukują potrzebnych im danych w bardzo szerokiej gamie literatury.

f/ Natomiast badania słuchaczy III roku studiów Wydziału Wojsk Lotniczych i OPK wykazały, że ponad połowa czytała i studiowała materiały dla nich dostępne. Literatura jest uwzględniana w procencie zbliżonym do zainteresowań słuchaczy II kursu i wynosiła 16,24%. Jeżeli do tego dodać procent studiujących najnowszą literaturę to otrzymamy w sumie ponad 1/4 badanych. Stwierdza się brak zainteresowania literaturą pamiętnikarską, a około 1/10 nie podała wogóle odpowiedzi na pytanie. Wydaje się, że słuchacze tego kursu pracują w sposób zbliżony do swych kolegów na II kursie jedynie zwiększyli zainteresowanie najnowszymi publikacjami, co jest objawem pozytywnym.

Tabela nr 10 przedstawia osobisty sposób pracy badanych słuchaczy w procesie kształcenia w uczelni.

a/ Analiza wyników badań słuchaczy I roku studiów Wydziału Wojsk Lądowych wykazała, że pracują oni w zespołach bądź też samodzielnie. Indywidualnie pracowało 41,42%, a w zespołach 45,78% badanych. Doliczając do tego ponad 10% badanych podających, że pracują indywidualnie lub też w zespole w zależności od potrzeb łącznie otrzymamy 98,50% ogółu badanych. Nasuwa się logiczny wniosek iż połowa słuchaczy jest już wdrożona do pracy zespołowej i tą formę pracy wysoko sobie ceni, natomiast druga połowa badanych jeszcze nie nabyła nawyku takiej metody pracy i stąd prowadzi ją indywidualnie.

b/ Natomiast słuchacze I roku studiów Wydziału Wojsk Lotniczych i OPK zdecydowanie pracują w sposób indywidualny, co uwidoczniło się liczbą 73,26% badanych stanowiąc prawie 3/4 słucha-

Sposób pracy słuchaczy.

Tabela nr 10

Sposób pracy	Wydział						Wojsk Lotniczych i OPK						Razem badanych słuchaczy	
	Wojsk Lądowych			Wojsk Morskich			Wojsk Lotniczych i OPK			Wojsk Lotniczych i OPK			Razem badanych słuchaczy	
	Rok studiów			Rok studiów			Rok studiów			Rok studiów			Razem badanych słuchaczy	
	I	II	III	I	II	III	I	II	III	I	II	III	Ilość	%
Pracuje sam	Ilość 38	Ilość 61	Ilość 72	Ilość 22	Ilość 22	Ilość 22	Ilość 73,26	Ilość 9	Ilość 52,92	Ilość 18	Ilość 41,76	Ilość 220	Ilość 57,20	
Pracuje w zespole	% 41,42	% 61,00	% 74,38	% 14,56	% 20,00	% 20,00	% 9,98	% 5	% 29,40	% 11	% 25,52	Ilość 98	% 25,18	
Sam lub w zespole	Ilość 10	Ilość 19	Ilość 10	Ilość 2	Ilość 19,00	Ilość 10	Ilość 6,66	Ilość 3	Ilość 17,64	Ilość 14	Ilość 32,48	Ilość 58	% 15,08	
Nie podaje	% 1,09	% -	% -	% -	% -	% -	% -	% -	% -	% -	% -	Ilość 1	% 0,26	

czy. Ta zdecydowana przewaga rośnie jeszcze bardziej jeżeli się uwzględni, że 6,66% badanych może pracować indywidualnie lub w zespole. Wynika z tego, że słuchacze tego kursu nie posiadają jeszcze nawyku pracy w zespole, a także charakteru programu studiów na tym roku nauki.

c/ Badani na II kursie Wydziału Wojsk Lądowych słuchacze już w zdecydowanej większości pracują sami, a z kolei około 1/5 badanych pracuje według potrzeb indywidualnie lub w zespole. Na stałe w zespołach pracuje tylko 1/5 słuchaczy co jest w dużej dysproporcji do badań na I kursie. Wynika z tego, że słuchacze mimo posiadanych umiejętności udziału w pracy zespołowej unikają jej, ale w badaniach nie uzasadniali dlaczego tak czynią.

d/ Natomiast na II roku studiów w Wydziale Wojsk Lotniczych i OPK mniej słuchaczy pracuje indywidualnie. Istnieje znaczny przyrost uczących się w zespole i wraz z tymi, którzy pracują sami lub w zespołach w zależności od własnych potrzeb, osiąga to prawie połowę stanu badanych słuchaczy tego kursu. Wynika z tego, że w trakcie studiów słuchacze jednak wdrażają się do pracy zespołowej, jednak korzystają z tej formy tylko w razie koniecznej potrzeby.

e/ Badania na III kursie Wydziału Wojsk Lądowych potwierdziły trend II kursu. Słuchacze większością pracują indywidualnie, osiągając najwyższy wskaźnik na wszystkich kursach Wydziału, który wyniósł prawie 3/4 stanu badanych. W zespołach na tym kursie pracowało jedynie około 15% słuchaczy. Wynika z tego, że słuchacze ci w znacznym stopniu zawierają własnej organizacji nauki i nie zamierzają jej podporządkowywać organizacji zespołowej.

f/ Z kolei na III kursie Wydziału Wojsk Lotniczych i OPK słuchacze, którzy pracują sami stanowili 42%, co daje najniższy wskaźnik na wszystkich kursach lotniczych. Znacznie wzrosła grupa tych słuchaczy, którzy mogą pracować sami lub w zespole. Jeżeli uwzględnić, że 1/4 badanych pracowała w zespole, to okaże się iż przeważająca większość badanych pracuje zespołowo. Wynika z tego, że potrzeby słuchaczy tego Wydziału skłaniają ich do pracy zespołowej.

Tabela nr 11 pokazuje okresy czasu od jakiego słuchacze ASG WP prowadzą działalność samokształceniową.

a/ Badani słuchacze I roku studiów w Wydziale Wojsk Lądowych w przeważającej większości pracę samokształceniową rozpoczęli dopiero po przybyciu na studia do akademii. Nieliczne są przypadki rozpoczęcia takiej pracy wcześniej. Budzi pewną refleksję fakt, że nauka w szkole średniej jak i w szkole oficerskiej nie rozbudziła chęci do samokształcenia wśród badanych słuchaczy. Wynika z tego iż dużą uwagę w pracy kół naukowych należałoby poświęcić temu problemowi.

b/ Nieco inaczej przedstawia się ta sytuacja w grupie badanych słuchaczy I roku studiów Wydziału Wojsk Lotniczych i OPK. Wprawdzie również dominuje jako początek pracy samokształceniowej, okres rozpoczęcia studiów w akademii / 63,27%. Jednakże liczba słuchaczy, którzy rozpoczęli samokształcenie w okresie od szkoły średniej do ukończenia szkoły oficerskiej jest dwukrotnie większa niż u kolegów I kursu Wydziału Wojsk Lądowych, to jednak jest to również niewielki odsetek. Wynika z tego iż zwłaszcza szkoła oficerska ma tutaj wiele do zrobienia. W przeciwnym wypadku zadanie to bezwzględnie musi przejąć akademia w odniesieniu do słuchaczy.

c/ Analiza zagadnienia na II kursie Wydziału Wojsk Lądowych wykazała, że 1/2 słuchaczy rozpoczęła pracę samokształceniową dopiero od czasu rozpoczęcia studiów w uczelni. Jeżeli jednak się uwzględni okres tej pracy od czasu powyżej trzech lat wstecz to otrzyma się 46% stanu badanych. W dalszym ciągu szkoła średnia wraz z oficerską wykazały tylko wpojenie pracy samokształceniowej tylko niewielkiej liczbie badanych /ok.3,00%. Potwierdzenie znajduje tu wniosek z badań na innych kursach tego samego zagadnienia.

d/ Badana grupa słuchaczy II kursu Wydziału Wojsk Lotniczych i OPK w przeważającej większości pracę samokształceniową także rozpoczęła od czasu podjęcia studiów w ASG WP /58,80%. Jest to kolejne potwierdzenie faktu nie przygotowania słuchaczy do tej działalności przez szkołę cywilną i oficerską. Drugi kurs lotniczy był w mniejszym stopniu przygotowany do pracy samokształceniowej niż ich koledzy z wojsk lądowych.

e/ Analiza wyników badań słuchaczy III roku studiów Wydziału Wojsk Lądowych wykazała, że znajdowało się tam 26% słuchaczy,

Okres trwania planowego samokształcenia.

Tabela nr 11

Okres pracy	W Y d z i a ł						Razem badanych słuchaczy					
	Wojsk Lądowych			Wojsk Lotniczych i OPK			Ilość	%				
	I	II	III	I	II	III						
	Ilość	Ilość	Ilość	Ilość	Ilość	Ilość	Ilość	Ilość				
	%	%	%	%	%	%	%	%				
Od rozpoczęcia studiów w ASC WP	60	50,00	25	26,00	19	63,27	10	58,80	22	51,04	186	51,04
Od lat 3 do 20 /wyjątkowo/	10	10,90	27	27,00	4	13,32	3	17,64	16	37,12	96	24,96
Od szkoły średniej	6	6,54	3	3,00	4	13,32	1	5,88	1	2,32	23	5,98
Od dawna	7	7,63	19	19,00	2	6,66	3	17,64	3	6,96	58	15,03
Inne	2	2,18	-	-	-	-	-	-	-	-	2	0,52
Nie podaje	6	6,54	1	1,00	1	3,33	-	-	1	2,32	12	3,12

którzy pracę nad sobą w zakresie samokształcenia rozpoczęli od czasu przybycia na studia do akademii. Jednakże grupa tego kursu stanowi najniższy wskaźnik na wszystkich kursach w uczelni. Wydaje się, że słuchacze tego kursu byli najlepiej przygotowani do samokształcenia, gdyż prawie 1/4 stwierdza, że pracowała nad sobą od dawna, a ponad 1/3 od ponad trzech lat. W sumie daje to wskaźnik 62,40%. Z kolei też potwierdziło się, że szkoła średnia nie rozbudziła potrzeby osobistej pracy doskonalącej nad sobą, odnosi się to także do szkoły oficerskiej.

f/ Badania tego tematu wśród słuchaczy III roku studiów Wydziału Wojsk Lotniczych i OPK wykazały, że kształtował się on podobnie jak na kursach wojsk lądowych. Wskaźnik rozpoczęcia samokształcenia wraz z przybyciem do akademii jest najniższy na kursach lotniczych, ale wynosi jednak ponad 1/2 badanych. Słuchacze tego kursu byli także najlepiej przygotowani do działalności samokształceniowej, gdyż prawie 1/2 badanych dokształcała się sama jeszcze przed przybyciem do ASG WP. Jednakże wskaźnik rozpoczęcia samokształcenia związany z jego rozpoczęciem w szkole średniej czy też w szkole oficerskiej był najniższy i wyniósł tylko 2,32%. Wydaje się że na wszystkich kursach należy poświęcać dużo uwagi zagadnieniu samokształcenia słuchaczy. Koła naukowe mogą tu wiele zdziałać.

Tabela nr 12 wykazuje jaki był udział badanych słuchaczy w pracach kół naukowych w akademii.

a/ Analiza uzyskanych wyników badań słuchaczy I roku studiów w Wydziale Wojsk Lądowych wykazała, że już od początku prawie 1/2 badanych brała udział w pracach koła naukowego. Wprawdzie nie została jeszcze zachęcona do tej pracy druga połowa badanych, ale jest to odbiciem stanu wynikającego z danych zestawionych w poprzedniej tabeli mówiącej, że 1/2 słuchaczy dopiero z rozpoczęciem studiów włączyła się czynnie do działalności w kołach naukowych. Wydaje się, że niektórzy słuchacze nie są jeszcze zdecydowani z odpowiedzią na pytanie, czy to co już czynią w kole naukowym jest tym samokształceniem, tą pracą naukową. Zwłaszcza mając na uwadze aspekt badawczy tej pracy. Potwierdzeniem tego jest fakt nie podania udziału w przedsięwzięciach koła naukowego przez

Udział w pracy kół naukowych słuchaczy.

Tabela nr 12

Udział w przedsięwzięciu koła	Wydział												Razem badanych słuchaczy	
	Wojsk Lądowych						Wojsk Lotniczych i OPK							
	I			II			I			II				
	Ilość	%	Ilość	%	Ilość	%	Ilość	%	Ilość	%	Ilość	%		
Tak	42	45,78	56	56,00	46	47,84	9	29,97	12	70,56	30	69,50	195	50,70
Nie	40	43,60	40	40,00	49	50,96	20	66,60	5	29,40	8	18,56	162	42,12
Nie podaje	9	9,81	4	4,00	1	1,04	1	3,33	-	-	5	11,60	20	5,20

około 10% badanych.

b/ Natomiast słuchacze I roku studiów Wydziału Wojsk Lotniczych i OPK w zdecydowanej większości nie uczestniczyli czynnie w pracach koła naukowego. Budującym jest fakt, że 1/3 czynnie włączyła się do pracy koła i uzyskała znaczne osiągnięcia w tej pracy. Wydaje się, że wielu słuchaczy nie wierzy, że może podobać obowiązkiem wynikającym z przynależności do koła i konieczności brania udziału w jego przedsięwzięciach.

c/ Inaczej przedstawia się udział badanych słuchaczy II roku studiów Wydziału Wojsk Lądowych w przedsięwzięciach koła naukowego. Słuchacze w przeważającej większości brali aktywny udział w pracach /ponad 1/2 badanych /. Co prawda znaczna grupa słuchaczy w dalszym ciągu nie włączyła się do tych przedsięwzięć, ale stanowiła ona w ujęciu liczbowym już tylko 40% badanych.

d/ Badania prowadzone na II roku studiów Wydziału Wojsk Lotniczych i OPK wykazały, że prawie 3/4 słuchaczy uczestniczyło w pracach koła naukowego. Stanowi to najwyższy wskaźnik w akademii. Tylko stosunkowo niewielki procent badanych nie pracował w kołach. Wydaje się, że włączenie się słuchaczy do działalności kół naukowych jest dobrze zrozumiane i właściwie zorganizowane.

e/ Analiza wyników badań przeprowadzonych na III roku studiów Wydziału Wojsk Lądowych wykazała, że słuchacze brali udział w pracach koła naukowego w prawie 1/2 stanu badanych. Jednakże większość wynosząca ponad połowę badanych nie uczestniczyła w przedsięwzięciach swego koła. Wydaje się, że słuchacze tego kursu wyraźnie zwiększając pomoc kolegom z II roku studiów, osobiście mniej angażowali się do czynnego uczestnictwa w pracach koła.

f/ Z kolei badania prowadzone ze słuchaczami III roku studiów Wydziału Wojsk Lotniczych i OPK wykazały, że liczba słuchaczy czynnie uczestniczących w pracach naukowo-badawczych nie ustępowała proporcjom II kursu tegoż Wydziału. Wydaje się pozytywnym, że tylko niecała 1/5 badanych nie identyfikowała się z działalnością swego koła naukowego. Ocenia się, że duże zaangażowanie w pracy koła na III kursie pozwala mimo nawału na aktywne uczestnictwo w przedsięwzięciach koła naukowego.

Tabela nr 13 wykazuje jak badani słuchacze oceniają pracę kół naukowych słuchaczy w ASG WP.

a/ Analiza wyników badań słuchaczy I roku studiów Wydziału Wojsk Lądowych uwiarydla, że zdecydowana większość słuchaczy dostrzeżę walory pracy w kole naukowym. Badani oceniają tę pracę jako dobrą i interesującą /ponad 1/4/, pogłębiającą i poszerzającą wiedzę /prawie 1/3 badanych/, rozwijającą zainteresowania itp. Jedynie niska liczba badanych oceniła taką pracę negatywnie /4,36%. Wprowadzie dożył liczna grupa słuchaczy nie ma jeszcze wyrobionego poglądu /1/10 badanych/ i nie podaje swego stanowiska w tej sprawie /prawie 1/5 badanych/. Nie mniej gross słuchaczy dostrzeżę wartość i walory użytkowe pracy kół naukowych w akademii.

b/ Opinia słuchaczy II roku studiów Wydziału Wojsk Lotniczych i OPK jest zdecydowanie pozytywna w odniesieniu do pracy koła naukowego. Prawie 2/5 badanych twierdzi, że działalność koła pogłębia i poszerza wiedzę, dalsza prawie 1/5 twierdziła iż jest dobrą, ciekawą i interesującą. Wypowiadano się też, że umożliwia wymianę poglądów /ponad 13%/ i rozwija zainteresowania /około 10%. Znamiennym jest fakt, że nikt z tej grupy badanych nie wypowiedział się o nieprzydatności pracy koła dla studiujących.

c/ Podobnie na II roku studiów Wydziału Wojsk Lądowych zdecydowana większość słuchaczy wypowiedziała się pozytywnie o działalności kół naukowych. Dodatkowo badani dostrzeżę ważność zagadnienia wymiany poglądów w kole naukowym. Pozytywnym wydaje się fakt, że zaledwie 4% badanych nie było w stanie zająć stanowiska w tej sprawie. Jednak niepokojącym był fakt, że 1/10 badanych stwierdziła iż praca koła jest nieprzydatna.

d/ Bardzo pozytywnie wypowiedają się badani na II roku studiów Wydziału Wojsk Lotniczych i OPK. W ponad 64% oceniają ją jako interesującą, dobrą, pogłębiającą i poszerzającą wiedzę. Tylko niewielki odsetek /5,88%/ nie podał swego stanowiska w tej sprawie. Interesującym jest fakt, że nikt z tej grupy nie wypowiedział się negatywnie o przydatności pracy koła dla słuchaczy.

e/ Analiza badań słuchaczy III roku studiów Wydziału Wojsk

Ocena pracy kół naukowych słuchaczy w ASG WP.

Tabela nr 13

Praca kół naukowego	W y d z i a k						R a z e m												
	Wojsk Lądowych			Wojsk Lotniczych i OPK			Wojsk Lądowych			Wojsk Lotniczych i OPK			Razem						
	I		II		III		I		II		III		I		II		III		
Ilość	%	Ilość	%	Ilość	%	Ilość	%	Ilość	%	Ilość	%	Ilość	%	Ilość	%	Ilość	%	Ilość	%
Pogłębia i poszerza wiedzę	26	28,34	28	28,00	19	19,76	12	39,96	10	58,80	11	25,52	106	27,56					
Dobra, inte- resująca	23	25,07	19	19,00	13	13,52	5	16,65	1	5,88	14	32,43	75	19,50					
Wymienia poglądy, mobilizuje	-	-	6	6,00	8	8,32	4	13,32	-	-	8	18,56	26	6,76					
Rozwija zaintereso- wania	2	2,18	11	11,00	-	-	3	9,99	-	-	3	6,96	19	4,91					
Nie ma poglądu	9	9,81	4	4,00	19	19,76	1	3,33	-	-	-	-	33	8,53					
Nieprzydatna	4	4,36	10	10,00	4	4,16	-	-	-	-	-	-	18	4,68					
Inne	10	10,90	18	18,00	29	30,16	2	6,66	5	29,40	6	13,92	70	18,20					
... podaje	17	18,53	4	4,00	4	4,16	3	9,99	1	5,88	1	2,32	30	7,80					

Łądowych wykazała, że badani wystawili bardzo korzystną ocenę przydatności pracy koła naukowego do rozwoju ich zainteresowań. O nieprzydatności tej pracy dla słuchaczy wypowiedziało się jedynie około 4% badanych. Jednakże niezrozumiałym wydaje się fakt wypowiedzi prawie 1/5 badanych, którzy podali, że nie mają poglądu na temat przydatności pracy koła dla słuchaczy.

f/ Natomiast badania słuchaczy III roku studiów Wydziału Wojsk Lotniczych i OPK aż w 83,52% akceptowały wypowiedziami pozytywne pracy koła i jej przydatności dla swej działalności naukowej w akademii. Brak było również podobnie jak wśród badanych na I i II kursie, negatywnych ocen tej przydatności. Jedynie znikomy odsetek badanych nie podał swego stanowiska dotyczącego oceny pracy koła naukowego.

Tabela nr 14 pokazuje jak aktywna jest działalność kół naukowych słuchaczy w akademii.

a/ Analiza wyników badań słuchaczy na I roku studiów Wydziału Wojsk Łądowych wykazuje, że więcej niż połowa badanych z działalnością naukową prowadzoną przez koła już się zetknęła. Jest to w pewnej sprzeczności z danymi przedstawionymi w tabeli nr 11, w której to uwidoczniło, że badani podali iż pracę o charakterze samokształceniowym rozpoczęli wraz z przybyciem na studia do ASG WP. Na czym więc polegało to zetknięcie? Czyżby pod tą treść badani zakwalifikowali wysłuchiwanie okolicznościowych referatów lub innych form pracy naukowej jak seminaria, sympozja itp? Wydaje się, że taka interpretacja uzasadnia wymieniony wskaźnik.

b/ Badani słuchacze I roku studiów Wydziału Wojsk Lotniczych i OPK podobnie jak ich koledzy z wojsk łądowych ponad połową stanu badanych stwierdzają, że już zetknęli się z działalnością naukową kół /53,28%, ale to ich stwierdzenie jest także w sprzeczności z danymi tabeli nr 11, w której to pokazano, że rozpoczęli pracę samokształceniową w 63,27% dopiero od czasu rozpoczęcia studiów w ASG WP. Potwierdza to także przypuszczenie iż zetknięcie z działalnością naukową badani potraktowali także w przypadku biernego udziału w przedsięwzięciach kół naukowych.

c/ Słuchacze II roku studiów Wydziału Wojsk Lądowych aż w 3/4 stanu badanych wypowiedzieli się iż zetknęli się z działalnością naukową kół. Jedynie nikły procent stanu badanych wypowiedział się, że nie stwierdził takiego przypadku. Wydaje się, że uwaga odnosząca się do I kursu ma tutaj również zastosowanie.

d/ Natomiast słuchacze II roku studiów Wydziału Wojsk Lotniczych i OPK są jedyną badaną grupą obydwóch wydziałów, która aż w ponad 9/10 zetknęła się z działalnością naukową kół. Należy zwrócić uwagę, że nikt z tego zespołu ludzi nie podał iż nie zetknął się z omawianą działalnością kół.

e/ Badani III roku studiów Wydziału Wojsk Lądowych prawie w 4/5 zetknęli się z działalnością naukową kół, co jest najwyższą cyfrą na tym Wydziale. Jednakże budzi niepokój iż prawie 1/5 słuchaczy nie zetknęła się z tą działalnością. Taka informacja stanowiła pewną sprzeczność z danymi zawartymi w tabeli nr 11, a dotyczącymi tych badanych.

f/ Analiza wyników badań słuchaczy III roku studiów Wydziału Wojsk Lotniczych i OPK wykazała, że badani w zdecydowanej większości /85,84%/ stwierdzili iż zetknęli się z działalnością naukową kół. Tylko jeden z badanych zaprzecza takiemu stwierdzeniu. Jednakże zastanawiającym jest fakt, że ponad 1/10 badanych nie udzieliła na ten temat żadnej odpowiedzi.

X

X

X

Analiza danych zawartych w tabelach od nr 8 do nr 14 wykazała, że słuchacze Wydziału Wojsk Lądowych swoje plany życiowe i służbowe związane z ukończeniem studiów w akademii wiązali przede wszystkim, na I roku studiów - z dowodzeniem wojskami i podjęciem pracy w szkolnictwie wojskowym, a na II i III latach chcieliby pracować na stanowiskach na które zostaną powołani, ale zgodnych z kwalifikacjami i zainteresowaniami osobistymi, przy tym na III roku znacznie maleją zainteresowania dowodzeniem wojskami.

Badani obrali różne drogi którymi zmierzają do pogłębienia

wiedzy poprzez samokształcenie. Na I roku studiów najczęściej pracowano w oparciu o literaturę fachową w sposób indywidualny i wyjaśniano szereg problemów w dyskusjach z kolegami w tym też w ramach koła naukowego. Natomiast na II i III kursach w przeważającej większości wiedzę poszerzano poprzez studiowanie materiałów w tym najnowszych oraz wyników z ćwiczeń wojsk.

Badani na I roku studiów najczęściej pracowali zespołowo. Liczba tak pracujących malała z czasem i była najmniejsza na III roku studiów.

Znaczny odsetek badanych samokształcenie rozpoczął wraz z przybyciem do ASG WP. Odnosiło się to przede wszystkim do słuchaczy I roku. Szkoła średnia nie nauczyła swych absolwentów pracy samokształceniowej. Podobnie szkoły oficerskie.

W Wydziale istniał duży pęd słuchaczy do udziału w pracach kół naukowych. Uwidoczniło się to już od I roku studiów, rozwinęło na II roku, ale malało na III kursie.

Badani pozytywnie ocenili pracę kół, zwłaszcza ci z I i II roku studiów. Słuchacze III kursu, co jest niepokojące w 1/5 nie mieli na ten temat określonego poglądu. Wydaje się, że na takim niezdecydowaniu zaciążyły braki pozytywnych przykładów działania kół odnoszące się do trudnych początków rodzenia się ruchu w uczelni, w których sami uczestniczyli.

Jakkolwiek różnie wypowiedziano się w badaniach, to jednakże znaczna liczba słuchaczy zetknęła się osobiście z działalnością kół naukowych. Już na I roku studiów ponad 1/2 słuchaczy styka się z tą działalnością. Natomiast na III roku zaledwie 1/5 zaprzeczyła temu zetknięciu.

W Wydziale Wojsk Lotniczych i OPK swoje plany służbowe badani włązali przede wszystkim z pracą w sztabie - zwłaszcza na I i III kursach.

Pogłębianie i poszerzanie wiedzy realizowane było na kolejnych latach studiów przede wszystkim w oparciu o studiowanie materiałów dostępnych słuchaczom, a na I roku studiów także poprzez intensywne dyskusje w gronie kolegów oraz w ramach koła naukowego.

Badani najczęściej pracowali indywidualnie - zwłaszcza na I i II roku studiów. Na III roku już w zależności od konkretnych

potrzeb pracowano indywidualnie lub też zespołowo.

Większość badanych na wszystkich kursach Wydziału rozpoczęła samokształcenie od czasu przybycia do akademii.

Prawie 1/3 słuchaczy włączyła się do aktywnej pracy koła już na I roku studiów. Na II roku ten wskaźnik wzrasta ponad dwukrotnie i utrzymuje stan posiadania na III kursie.

Zdecydowana większość słuchaczy oceniła pracę kół naukowych jako bardzo przydatną w przebiegu studiów.

Osobiste zetknięcie badanych słuchaczy Wydziału z pracą kół naukowych już na I roku studiów jest wysokie i wyniosło ponad 1/2 stanu badanych. Wzrosło ono na II i utrzymało stan na III roku studiów. Wydaje się, że jest to dowodem na duże zainteresowanie i uzyskiwanie potrzebnej pomocy od kół naukowych dla potrzeb indywidualnych słuchaczy.

Wyniki badań członków kół naukowych.

Tabela nr 1A przedstawia dane dotyczące wieku badanej grupy członków kół naukowych słuchaczy w akademii. W zestawieniu z wynikami badań tabeli nr 1 odnoszącej się do badanej populacji ogółu słuchaczy uczelni umożliwia to dokonywanie porównań oraz koniecznych wnioskowań.

a/ Analiza wyników badań na I roku studiów Wydziału Wojsk Lądowych wykazała, że na 41 członków kół naukowych tego kursu, wiek ich zawierał się w przedziale 26-34 lata. Najliczniejszą grupę wiekową stanowili członkowie kół naukowych w wieku 27 do 31 lat życia. Byli oni więc proporcjonalnie młodsi od takiej grupy badanych słuchaczy tego kursu.

b/ I kurs Wydziału Wojsk Lotniczych i OPK posiadał prawie 1/3 słuchaczy w kołach naukowych. Członkowie kół tego kursu przeciętnie mieli po 30-33 lata, byli więc starsi wiekiem od swych kolegów z Wydziału Wojsk Lądowych. Zdecydowana większość badanych liczyła 31-33 lata. Była to najbardziej zwarta grupa wiekowa w akademii.

Wiek badanych członków kół naukowych słuchaczy ASG WP.

Tabela nr 1 A

Wiek /lat zycia/	Wojsk Lądowych			Wojsk Lotniczych i OPK			Wydziiał			Ilość	%	Ilość	%	Ilość	%	Ilość	%	Ogółem członków kół naukowych			
	Rok			Rok			Rok												Rok		
	I	II	III	I	II	III	I	II	III										I	II	III
26	1	2,43	-	-	-	-	-	-	-	-	-	-	-	-	-	-	1	0,52			
27	5	12,15	-	-	-	-	-	-	-	-	-	-	-	-	-	-	5	2,63			
28	7	17,01	3	5,64	-	-	-	-	-	-	-	-	-	-	-	-	10	5,20			
29	7	17,01	7	13,16	5	11,10	-	-	-	-	-	-	-	-	-	-	22	11,44			
30	12	29,16	12	22,56	4	8,88	1	11,11	3	24,99	1	8,33	2	6,66	22	11,44	33	17,16			
31	5	12,15	7	13,16	8	17,76	2	22,22	1	8,33	4	13,33	2	6,66	27	14,04	34	17,68			
32	1	2,43	10	18,80	11	24,42	4	44,44	2	16,66	6	19,98	3	9,99	21	10,92	34	17,68			
33	1	2,43	6	11,28	6	13,32	2	22,22	3	24,99	3	9,99	6	19,98	17	8,34	34	17,68			
34	2	4,86	6	11,28	2	4,44	-	-	1	8,33	-	-	-	-	-	-	10	5,20			
35	-	-	2	3,76	5	11,10	-	-	-	-	-	-	-	-	-	-	4	2,05			
36	-	-	-	-	1	2,22	-	-	-	-	-	-	-	-	-	-	4	2,05			
37	-	-	-	-	2	4,44	-	-	-	-	-	-	-	-	-	-	4	2,05			
38	-	-	-	-	-	-	-	-	1	8,33	-	-	-	-	-	-	1	0,52			
Nic podano	-	-	-	-	1	2,22	-	-	-	-	-	-	-	-	-	-	1	0,52			
Ogółem na kursach	41	100,00	53	100,00	45	100,00	9	100,00	12	100,00	30	100,00	190	100,00	190	100,00					

c/ Badani członkowie kół naukowych II roku studiów Wydziału Wojsk Lądowych liczyli 53 osoby. Wiek tej grupy zawierał się w granicach od 28 do 35 lat życia. Najliczniejsza grupa wiekowa reprezentowana była w przedziale 29-32 lat. Nie odbiegała więc wiekiem od wieku ogółu badanych słuchaczy na tym kursie.

d/ Na II roku studiów Wydziału Wojsk Lotniczych i OPK badaniom poddano 12 członków kół naukowych. Stanowiło to ponad 70% ogółu studiujących, a więc dawało najwyższy wskaźnik w akademii. Grupa ta liczyła od 29 do 34 lat z tym, że jeden z członków koła posiadał 38 lat życia. Jednak najliczniejszą grupę stanowili członkowie kół w wieku 30 i 32-33 lat życia.

e/ Badani członkowie kół naukowych na III roku studiów Wydziału Wojsk Lądowych liczyli 45 osób. Stanowili więc prawie 1/2 studiujących stacjonarnie. Ich wiek zawierał się w przedziale 29-37 lat, a najliczniej reprezentowani w kołach byli oficerowie w wieku 31 do 33 lat życia.

f/ Natomiast członkami kół naukowych III roku studiów Wydziału Wojsk Lotniczych i OPK było 30 osób. Stanowiło to ponad 2/3 ogółu studiujących na tym kursie. Badani liczyli od 29 do 37 lat życia z tego najwięcej członków kół miało 31-32 i 34 lata. Świadczy to o angażowaniu się do pracy w kołach słuchaczy grupy wiekowo wyższej.

Tabela nr 2A pokazuje zestawienie badań dotyczących wykształcenia cywilnego członków kół naukowych.

a/ Badani członkowie kół naukowych I roku studiów Wydziału Wojsk Lądowych pod względem wykształcenia cywilnego byli w zdecydowanej większości absolwentami Liceum Ogólnokształcącego i Technikum. Jest to podobne odbicie problemu jak u badanych słuchaczy tegoż kursu.

b/ Inaczej przedstawiało się to zagadnienie wśród badanych członków kół naukowych I roku studiów Wydziału Wojsk Lotniczych i OPK, gdzie członkami kół byli absolwenci Politechniki, Technikum i Liceum. Przy tym większość stanowili tu absolwenci Technikum, natomiast na kursie większość ukończyła Liceum Ogólnokształcące.

c/ Na II roku studiów Wydziału Wojsk Lądowych zagadnienie

Wykształcenie cywilne.

Tabela nr 2 A

Rodzaj ukończonej szkoły /uczelnia/	Wydział												Razem badanych członków Kof								
	Wojsk Lądowych			Wojsk Lotniczych i OPK			Wojsk Lotniczych i OPK			Wojsk Lotniczych i OPK											
	I			II			III			I				II			III				
Ilość	%	Ilość	%	Ilość	%	Ilość	%	Ilość	%	Ilość	%	Ilość	%	Ilość	%	Ilość	%	Ilość	%	Ilość	%
Politechnika	-	-	-	-	-	-	-	2	22,22	-	-	-	-	-	-	-	-	2	1,01	-	-
Wyższa Ekonomiczna	-	-	6	11,28	-	-	-	-	-	-	-	-	-	-	-	-	-	-	-	-	-
Studium Nauczyciel	1	2,43	-	-	-	-	-	-	-	-	-	-	-	-	-	-	-	-	-	-	-
Liceum Ogólnokształcące	27	65,61	29	54,52	20	44,40	3	33,33	7	58,31	23	76,59	109	56,03	-	-	-	-	-	-	-
Technikum	12	29,16	13	24,44	23	51,06	4	44,44	5	41,65	6	19,98	63	32,76	-	-	-	-	-	-	-
Liceum Pedagogiczne	1	2,43	3	5,64	2	4,44	-	-	-	-	1	3,33	7	3,61	-	-	-	-	-	-	-
Liceum Plastyczne	-	-	1	1,88	-	-	-	-	-	-	-	-	-	-	-	-	-	1	0,52	-	-
Brak danych	-	-	1	1,88	-	-	-	-	-	-	-	-	-	-	-	-	-	1	0,52	-	-

to kształtowało się podobnie jak na kursie I z tym, że wśród badanych członków kół naukowych był znacznie szerszy zakres absolwentów innych szkół. Absolwenci Liceum liczyli ponad 1/2 stanu badanych tego kursu.

d/ Analiza badań członków kół naukowych II roku studiów Wydziału Wojsk Lotniczych i OPK wykazała, że do kół należeli tak absolwenci Liceum jak i Technikum z tym, że proporcjonalnie do ogółu studiujących na tym kursie szerzej reprezentowani w kołach byli absolwenci Technikum.

e/ Odmiennie kształtowało się zagadnienie wykształcenia cywilnego wśród badanych członków kół naukowych III roku studiów Wydziału Wojsk Lądowych, gdzie większość stanowili absolwenci Techniku /ponad 51%/, a na studiach przeważali absolwenci Liceum.

f/ Natomiast członkowie kół naukowych na III roku studiów Wydziału Wojsk Lotniczych i OPK w zdecydowanej większości byli absolwentami Liceum Ogólnokształcącego /ponad 3/4/.

Tabela nr 3A przedstawia stan wykształcenia wojskowego członków kół naukowych w ASG WP.

a/ Analiza wykształcenia wojskowego członków kół naukowych I roku studiów Wydziału Wojsk Lądowych wykazała, że w zdecydowanej większości są oni absolwentami wyższych szkół oficerskich Kurs ten posiadał najwyższy wskaźnik udziału absolwentów WSO w pracach kół, który wynosił prawie 3/4 stanu badanych.

b/ Zdecydowanie inaczej przedstawia się to zagadnienie wśród badanych członków kół naukowych w Wydziale Wojsk Lotniczych i OPK, gdzie II rocznik posiadał przewagę absolwentów szkół oficerskich, natomiast wykazywał najniższy wskaźnik członków kół z ukończoną WSO w uczelni.

c/ Na II roku studiów Wydziału Wojsk Lądowych, większość członków kół naukowych stanowili absolwenci szkół oficerskich. Jednakże zaznaczyć należy iż absolwenci wyższych szkół oficerskich stanowili także znaczną grupę osób. Stwierdzono, że absolwenci WSO chętniej angażowali się do pracy w kołach naukowych.

d/ Badania członków kół naukowych II roku studiów Wydziału Wojsk Lotniczych i OPK wykazały zdecydowaną przewagę absolwentów szkół oficerskich w pracy kół. Jednakże liczba członków kół po WSO jest tu znacznie wyższa niż na I roku studiów /ponad 1/3/.

Wykształcenie wojskowe.

Tabela nr 3 A

Rodzaj ukończonej szkoły /uczelni/	Wydział						Razem badanych członków kół								
	Wojsk Lądowych		Wojsk Lotniczych i OPK		Wojsk Morskich										
	Rok studiów		Rok studiów		Rok studiów										
	I	II	III	I	II	III	I	II	III	Ilość	%	Ilość	%	Ilość	%
WAT	1	2,43	1	1,88	-	-	-	-	-	-	-	-	-	2	1,04
Szkoła Oficerska	10	24,30	29	54,52	40	88,80	7	77,77	8	66,64	26	86,58	120	62,40	
Wyższa Szk. Oficerska	30	72,90	23	43,24	5	11,10	1	11,11	4	33,32	4	13,32	67	34,84	
PSZ i kurs oficerski	-	-	-	-	-	-	1	11,11	-	-	-	-	-	-	-

e/ Na III roku studiów Wydziału Wojsk Lądowych stwierdzono najwyższy wskaźnik absolwentów szkół oficerskich w akademii. Niepokojącym był fakt, że równoległe z tym stwierdzono najniższy wskaźnik przynależności do kół naukowych słuchaczy którzy byli absolwentami WSO.

f/ Badani członkowie kół naukowych III kursu Wydziału Wojsk Lotniczych i OPK prawie w 9/19 byli absolwentami szkół oficerskich przy tym dało się tutaj zaobserwować zjawisko identyczne jak na III kursie Wydziału Wojsk Lądowych, gdyż zanotowano mniejszy wskaźnik udziału w pracach kół absolwentów WSO w stosunku do liczby kształconych.

Tabela nr 4A ukazuje zagadnienie stażu zawodowej służby wojskowej wśród członków kół naukowych w uczelni.

a/ Analiza tych badań w stosunku do I roku studiów Wydziału Wojsk Lądowych wykazała, że członkowie kół naukowych reprezentowali staż od 4 do 12 lat. Największa liczba oficerów reprezentowała 5-7 i 9 letni staż. Należy zaznaczyć, że najmłodszy stażem słuchacze włączyli się do pracy w kołach.

b/ Inaczej przedstawia się ten problem wśród członków kół naukowych I roku studiów Wydziału Wojsk Lotniczych i OPK. Członkowie ci znajdują się w przedziale 8 do 13 lat, przy tym zdecydowana większość posiada staż 9 i 11 lat.

c/ Na II roku studiów Wydziału Wojsk Lądowych badani członkowie kół naukowych posiadali staż służby od 7 do 12 lat - z pominięciem 8 lat - z tym iż ponad 1/3 posiadała staż 11-12 lat.

d/ Bardzo duża rozpiętość stażu służby wystąpiła wśród badanych członków kół naukowych II roku studiów Wydziału Wojsk Lotniczych i OPK. Wyniosła ona od 6 do 16 lat - bez 8,9,13 i 15 lat. Jednakże większość członków kół posiadała staż służby 10 i 12 lat.

e/ Członkowie kół naukowych III roku studiów Wydziału Wojsk Lądowych prezentowali najdłuższy staż służby w akademii. Wynosił on od 9 do 16 lat. Zdecydowaną jednak większość stanowili w kole oficerowie o stażu 9-10 lat. Natomiast staż 13,15 i 16 lat reprezentowały tylko pojedyncze osoby.

f/ Z kolei członkowie kół naukowych III roku studiów Wydzia-

ku Wojsk Lotniczych i OPK posiadali staż służby wynoszący od 7 do 16 lat z tym, że prawie połowa badanych legitymowała się 9, 11 i 13 letnim stażem służby zawodowej. Nie odbiegało to do ogółu badanych na tym kursie.

Tabela nr 5A przedstawia zagadnienie pochodzenia społecznego członków kół naukowych w uczelni.

a/ Członkowie kół naukowych I roku studiów Wydziału Wojsk Lądowych najliczniej reprezentowali pochodzenie społeczne robotnicze /prawie 1/2 badanych/. Kolejną grupę badanych stanowili oficerowie pochodzenia inteligenckiego /ponad 1/3/, co stanowiło najwyższy wskaźnik na kursach tego Wydziału.

b/ Najciekawiej zagadnienie to przedstawiało się na I roku studiów Wydziału Wojsk Lotniczych i OPK, gdzie członkowie kół naukowych w jednakowym stopniu byli reprezentowani przez pochodzenie chłopskie, inteligenckie i robotnicze, co świadczy o tym iż słuchacze pochodzenia inteligenckiego chętnie angażowali się do pracy w kole naukowym.

c/ Badania członków kół naukowych na II roku studiów Wydziału Wojsk Lądowych wykazały, że najliczniej byli reprezentowani przedstawiciele pochodzenia robotniczego /prawie 1/2/.

d/ Natomiast członkowie kół naukowych II roku studiów Wydziału Wojsk Lotniczych i OPK stanowili jednakową liczbę przedstawicieli pochodzenia robotniczego i inteligenckiego, która wynosiła po 41,65%.

e/ Analiza badań członków kół naukowych III roku studiów Wydziału Wojsk Lądowych wykazała, że pochodzenia robotniczego w tej grupie był najwyższy wskaźnik na Wydziale i wynosił ponad 57%.

£/Na III roku studiów badani członkowie kół naukowych Wydziału Wojsk Lotniczych i OPK byli w większości pochodzenia robotniczego /prawie 1/2/. Stosunkowo duży wskaźnik zajmowali oficerowie pochodzenia inteligenckiego /ponad 1/3 badanych/.

Tabela nr 6A przedstawia zestawienie charakteru służby wojskowej jakie zajmowali badani członkowie kół naukowych przed rozpoczęciem studiów w ASG WP.

Pochodzenie społeczne.

Tabela nr 5 A

Pochodzenie społeczne	Wydział						Wojsk Lotniczych i OPK			Razem badanych członków				
	Wojsk Lądowych			studiów										
	I	II	III	I	II	III	I	II	III					
	Ilość	%	Ilość	%	Ilość	%	Ilość	%	Ilość	%	Ilość	%		
Robotnicze	19	46,17	26	48,38	26	57,72	3	33,33	5	41,65	13	43,29	92	47,84
Chłopskie	8	19,44	14	26,32	11	24,42	3	33,33	2	16,66	7	23,31	45	23,10
Inteligent.	13	31,59	13	24,44	8	17,76	3	33,33	5	41,65	10	33,33	52	27,04
Brak danych	1	2,43	-	-	-	-	-	-	-	-	-	-	1	0,52

Charakter stanowiska służbowego zajmowanego przed rozpoczęciem studiów w Akademii Sztabu Generalnego WP.

Tabela nr 6 A

Charakter wykonywanej pracy /służby/	Wojsk Lądowych						Wojsk Lotniczych i OPK						Razem badanych członków	
	Wydział I			Wydział II			Wydział I			Wydział II				
	Ilość	%	Ilość %	Ilość %	Ilość %	Ilość %	Ilość %	Ilość %	Ilość %	Ilość %	Ilość %			
Dowódcy	29	70,47	34	63,92	28	62,16	5	55,55	7	58,31	20	66,60	123	63,96
Sztabowy	10	24,30	14	26,32	16	35,52	4	44,44	1	8,33	6	19,98	51	26,52
Dydaktyczny	2	4,86	3	5,64	-	-	-	-	-	-	-	-	5	2,60
Techniczny	-	-	-	-	1	2,22	-	-	1	8,33	3	9,99	5	2,60
Kwatermistrzowski	-	-	2	3,76	-	-	-	-	-	-	-	-	2	1,04
Inny	-	-	-	-	-	-	-	-	1	8,33	1	3,33	2	1,04
Brak danych	-	-	-	-	-	-	-	-	2	16,66	-	-	2	1,04

a/ Badani członkowie kół naukowych I roku studiów Wydziału Wojsk Lądowych w przeważającej większości przed przybyciem na studia pełnili funkcje dowódcze. Uzyskany wskaźnik ponad 70%, jest najwyższym w uczelni. Jednak porównując ilość studiujących słuchaczy o profilu sztabowym /Patrz - tabela nr 6 - wskaźnik prawie 1/5/, to ilość członków kół jest stosunkowo duża i wynosi około 1/4 badanych. Świadczy to, że oficerowie pionu sztabowego chętniej angażują się do pracy w kole.

b/ Natomiast członkowie kół naukowych I roku studiów Wydziału Wojsk Lotniczych i OPK w swym składzie posiadają wyłącznie przedstawicieli pionów dowódczego i sztabowego. Jedyne przedstawiciel pionu dydaktycznego nie włączył się do ruchu naukowego.

c/ Na II roku studiów Wydziału Wojsk Lądowych także przeważająca większość członków kół naukowych reprezentowała profil dowódczy. Zaznaczyć należy, że na 7-miu studiujących słuchaczy o profilu dydaktycznym tylko 3-ch zaangażowało się do pracy w kole naukowym.

d/ Członkowie kół naukowych na II roku studiów Wydziału Wojsk Lotniczych i OPK w przeważającej większości służyli na stanowiskach dowódczych /ponad 58%/. Podobnie jak na I roku studiów przedstawiciel pionu dydaktycznego nie pracował w kole.

e/ Sytuacja na III roku studiów Wydziału Wojsk Lądowych przedstawiała się podobnie jak na I roku studiów tegoż Wydziału z tą tylko różnicą, że profil sztabowy był tutaj najwyższy z wszystkich kursów Wydziału i wynosił ponad 1/3 badanych.

f/ Z kolei badani członkowie kół naukowych III roku studiów Wydziału Wojsk Lotniczych i OPK stanowili najliczniejszą grupę oficerów o profilu dowódczym w Wydziale. Podobnie reprezentant profilu dydaktycznego nie uczestniczył w pracy kół naukowych.

Tabela nr 7A przedstawia zestawione zasadnicze zainteresowania członków kół naukowych studiujących w uczelni.

a/ Członkowie kół naukowych I roku studiów Wydziału Wojsk Lądowych zasadnicze zainteresowania skupiali na problemach taktyki ogólnej, taktyki rodzajów wojsk i sztuce operacyjnej. Wskaźnik ponad 70% stanowi najwyższy wskaźnik w ASG WP.

Przedmiot zasadniczego zainteresowania.

Tabela nr 7 A

Gatunek wiedzy /dziedzina/ zainteresowania	Wojsk Lądowych						Wydział						Wojsk Lotniczych i OPK						Razem badanych członków	
	I		II		III		I		II		III		I		II		III		Ilość	%
	Ilość	%	Ilość	%	Ilość	%	Ilość	%	Ilość	%	Ilość	%	Ilość	%	Ilość	%	Ilość	%		
Taktyka ogólna /rodzajów wojsk/	29	70,47	19	35,72	8	17,76	3	33,33	5	41,65	17	56,61	51	42,13						
Historia, H. sztuki wojennej i II wojny	6	14,58	11	20,68	10	22,20	-	-	1	8,33	1	3,33	29	15,08						
Rozpoznanie wojskowe i armie obce	3	7,29	2	3,76	6	13,32	2	22,22	4	33,32	3	9,99	20	10,40						
Przedmioty społ-polit, dydaktyka	1	2,43	2	3,76	3	6,66	-	-	-	-	1	3,33	7	3,64						
Służba sztabów	-	-	-	-	-	-	1	11,11	-	-	-	-	1	0,52						
Technika	-	-	3	5,64	5	11,10	-	-	2	16,66	5	16,65	15	7,30						
Ekonomia politycz.	-	-	3	5,64	1	2,22	-	-	-	-	-	-	4	2,03						
Łączność, dowodzenie	-	-	-	-	1	2,22	-	-	-	-	-	-	1	1,04						
Różne	2	4,86	13	24,44	10	22,20	3	33,33	-	-	2	6,66	30	15,60						
Brak danych	-	-	-	-	1	2,22	-	-	-	-	-	-	1	0,52						

b/ Na I roku studiów Wydziału Wojsk Lotniczych i OPK jedynie 1/3 członków kół naukowych przejawiała zainteresowania taktyczno-operacyjne, co stanowi najniższy wskaźnik w Wydziale. Zainteresowania członków kół tego kursu są bardzo zróżnicowane.

c/ Natomiast badania na II roku studiów Wydziału Wojsk Lądowych wśród członków kół naukowych wykazały największą gamę zainteresowań, chociaż przyznać należy iż zagadnienia taktyczno-operacyjne były najwyżej notowane.

d/ Badania członków kół naukowych II roku studiów Wydziału Wojsk Lotniczych i OPK wykazały, że ponad 1/3 zainteresowana była problemami taktyczno-operacyjnymi, a ponad 1/3 zagadnieniami rozpoznania wojskowego i armii obcych.

e/ Podobnie jak na II tak i na III roku studiów Wydziału Wojsk Lądowych, członkowie kół naukowych reprezentowali najszerszy zakres zainteresowań. Przy tym największym zainteresowaniem cieszyły się problemy historyczne. Zagadnienia taktyczno-operacyjne uzyskały najniższy wskaźnik w ASG WP.

f/ Najszerszy zakres zainteresowań wykazali członkowie kół naukowych III roku studiów Wydziału Wojsk Lotniczych i OPK. Taktyka i sztuka operacyjna zajęła zdecydowanie najwyższe miejsce uzyskując najwyższy wskaźnik w Wydziale, a drugi w akademii.

X

X

X

Analiza tabeli nr 1 A wykazała, że członkowie kół naukowych w Wydziale Wojsk Lądowych w większości stanowili zespół osób w wieku od 28 lat do 32 na III roku studiów. Jeżeli porównać to z wiekiem studiujących słuchaczy, to okaże się iż do kół naukowych chętniej angażują się słuchacze młodszy wiekiem.

Pod względem przygotowania podstawowego członkowie kół Wydziału rekrutowali się głównie z absolwentów szkół ogólnokształcących i technikum. Nie odbiegają więc w swej większości od takiego przeglądu słuchaczy Wydziału.

Pod względem wykształcenia wojskowego członkowie kół naukowych w większości rekrutowali się na I roku studiów z absolwentów

wyższych szkół oficerskich. Natomiast na II i III kursach jeszcze z absolwentów szkół oficerskich. W ogólności większość absolwentów wyższych szkół oficerskich była członkami kół naukowych.

Znacznie był zróżnicowany staż zawodowej służby wojskowej członków kół. Nie odbiegał on od stażu ogółu studiujących na Wydziale.

Pod względem pochodzenia społecznego, członkowie kół Wydziału także niewiele odbiegali od ogółu słuchaczy. Jedynie na II i III kursie notowano większą liczbę pochodzenia chłopskiego.

Członkowie kół naukowych przed rozpoczęciem studiów pełnili głównie funkcje sztabowe i dowódcze. Daje to obraz podobny do obrazu ogółu słuchaczy Wydziału.

Zainteresowania członków kół naukowych Wydziału skupiały się głównie na taktyce ogólnej i taktyce rodzajów wojsk - na I i II kursach - natomiast na III kursie także na historii wojskowej w tym II wojny światowej. Ogół słuchaczy Wydziału w większości na wszystkich kursach preferował taktykę ogólną i rodzajów wojsk. Zatem zainteresowania członków kół naukowych były nieco szersze od zainteresowań tego ogółu słuchaczy Wydziału.

Natomiast członkowie kół naukowych Wydziału Wojsk Lotniczych i OPK w większości stanowili bardziej zwarty wiekowo kolektyw, niż stanowił to ogół słuchaczy. Niepokojącym był fakt, że na I roku studiów najmłodszy wiekiem słuchacz nie byli członkami kół naukowych.

Pod względem przygotowania podstawowego członkowie kół naukowych Wydziału w przeważającej większości byli absolwentami szkół ogólnokształcących i technikum. Jednak w porównaniu do ogółu słuchaczy większy udział w kołach mieli absolwenci technikum.

Pod względem przygotowania wojskowego członkowie kół naukowych nie odbiegali zasadniczo od ogółu słuchaczy Wydziału. Jednak interesującym było zjawisko, że na I roku studiów większość członków kół była absolwentami szkół oficerskich, a najwięcej absolwentów wyższych szkół oficerskich-członków kół było na II roku studiów.

Staż zawodowej służby wojskowej członków kół naukowych w Wydziale wynosił od 8 lat na I roku studiów do 16 lat na II i III latach studiów. Należy zaznaczyć, że młodsi wiekiem i zarazem stażem służby słuchacze na I roku studiów nie włączyli się

do pracy w kole naukowym.

Pochodzenie społeczne członków kół naukowych Wydziału było w większości robotnicze i inteligenckie. Jedynie na I roku studiów była jednakowa liczba członków kół pochodzenia robotniczego, chłopskiego i inteligenckiego. Odbiegało to od składu społecznego ogółu słuchaczy, gdzie przeważali słuchacze pochodzenia robotniczego.

Charakter pełnionej funkcji przed przybyciem do akademii przez członków kół naukowych Wydziału to w większości stanowiska dowódcze. Członkowie kół naukowych I roku studiów wywodzili się wyłącznie z oficerów którzy przybyli na studia ze stanowisk dowódczych i sztabowych.

Zainteresowania członków kół naukowych skupiały się zasadniczo na taktyce rodzajów wojsk i taktyce ogólnej, a także na zagadnieniach rozpoznania wojskowego i armii obcych. Znaczna liczba członków kół naukowych I roku studiów nie miała jeszcze sprecyzowanych zainteresowań.

Kolejny pakiet badawczy zestawiony został w tabelach od nr 8 A do nr 14 A.

Tabela nr 8 A pokazuje jaki charakter służby i pracy jest najbardziej oczekiwany przez członków kół naukowych po ukończeniu akademii.

a/ Badani członkowie kół naukowych na I roku studiów Wydziału Wojsk Lądowych, prawie w 1/3 po pomyślnym ukończeniu studiów pragnęli pełnić służbę na stanowiskach dowódczych. W porównaniu z badaną grupą ogółu słuchaczy tegoż kursu, znacznie większy odsetek słuchaczy pragnąłby pracować w sztabach oraz na stanowiskach zgodnych z kwalifikacjami i zainteresowaniami.

b/ Natomiast członkowie kół naukowych Wydziału Wojsk Lotniczych i OPK na I roku studiów, równorzędnie traktowali pracę w sztabach i na stanowiskach dowódczych. Ogół słuchaczy tego kursu zaledwie w około 1/10 stanu wiąże swe plany z dowodzeniem.

c/ Analiza badań na II roku studiów Wydziału Wojsk Lądowych w odniesieniu do członków kół naukowych wykazała, że ponad 1/5 badanych wiązała swoje plany z dowodzeniem, a prawie tyle z pracą na stanowiskach sztabowych. Jeżeli uwzględnić, że prawie 1/5 ba-

Oczekiwany charakter służby.

Tabela nr 8 A

Oczekiwany charakter służby /pracy/	W y d z i a ł						Wojask Lotniczych i OPK						Razem badanych członków Kof			
	Wojask Lądowych			R o k s t u d i ó w			I			II				III		
	Ilość	%		Ilość	%		Ilość	%		Ilość	%			Ilość	%	
Dowódcy	13	31,59		12	22,56	4	8,88	3	33,33	3	24,99	3	9,90	33	19,76	
Sztabowi	6	14,58		10	18,50	4	8,88	3	33,33	2	16,66	5	16,65	30	15,61	
Dydaktycz.	7	17,01		7	13,16	7	15,54	-	-	1	8,33	6	19,95	28	14,56	
Linijowi	3	7,29		9	16,92	6	13,32	-	-	2	16,66	2	6,66	22	11,44	
Zgodny z kwalifik. i zainteres.	5	12,15		5	9,40	6	13,32	2	22,22	2	16,66	1	3,33	21	10,92	
Powrócić do swojej jednostki	3	7,29		1	1,88	-	-	1	11,11	2	16,66	-	-	7	3,64	
Pracować i uczyć się	1	2,43		2	3,76	10	22,20	-	-	-	-	13	43,29	29	18,52	
Brak zdania	2	4,86		1	1,88	-	-	-	-	-	-	-	-	3	1,56	
Inne	1	2,43		4	7,52	7	15,54	-	-	-	-	-	-	12	6,21	
Nie podaje	-	-		2	3,76	1	2,22	-	-	-	-	-	-	3	1,56	

danych członków kół chciała pełnić służbę w jednostkach i to z zasady wojsk operacyjnych, to w sumie grupa ta stanowiła zasadniczą większość badanych.

d/ Na II roku studiów Wydziału Wojsk Lotniczych i OPK najwyższy wskaźnik osiągnęła praca na stanowiskach dowódczych. W odniesieniu do badanych członków kół naukowych było to prawie 1/4, podczas gdy dla ogółu słuchaczy na tym kursie tylko około 12%. Wynika z tego, że słuchacze o aspiracjach dowódczych w większym stopniu angażowali się do pracy w kole naukowym.

e/ Najniższy wskaźnik członków kół naukowych na III roku studiów Wydziału Wojsk Lądowych wiązał swoje plany z zamiarem dowodzenia - zaledwie 8,88%. Natomiast stosunkowo dużo słuchaczy chciałoby podjąć pracę w szkolnictwie wojskowym. Interesującym wydaje się fakt, że prawie 1/4 członków kół zamierzała pracę łączyć z dalszym doskonaleniem się.

f/ Podobnie jak ich koledzy z kursu wojsk lądowych, członkowie kół naukowych III roku studiów Wydziału Wojsk Lotniczych i OPK wykazali najmniejsze zainteresowanie pracą na stanowiskach dowódczych. Natomiast prawie 1/5 zgłaszała akces do szkolnictwa wojskowego. Członkowie tego kursu uzyskali najwyższy wskaźnik zainteresowania dalszym doskonaleniem się w akademii.

Tabela nr 9 A obrazuje zestawione przedsięwzięcia członków kół naukowych prowadzące do systematycznego doskonalenia się i pogłębiania oraz poszerzania wiedzy.

a/ Analiza badań członków kół naukowych na I roku studiów Wydziału Wojsk Lądowych wykazała, że oficerowie ci w przeważającej większości studiowali materiały, literaturę fachową i prowadzili dyskusje w kole naukowym /zespole/. Interesującym jest fakt, że kilku słuchaczy korzystało z literatury źródłowej także w językach obcych.

b/ Wśród badanych członków kół naukowych Wydziału Wojsk Lotniczych i OPK reprezentujących I kurs najwyższe uznanie znalazły takie przedsięwzięcia jak praca z literaturą fachową, dyskusje w kołach naukowych i studiowanie materiałów.

c/ Na II roku studiów Wydziału Wojsk Lądowych członkowie koła mają już bardziej zawężone podstawowe przedsięwzięcia

Podjęmowane przedsięwzięcia naukowe.

Tabela nr 9 A

Przedsięwzięcia	Wojsk Lądowych		Wydział						Wojsk Lotniczych i OPK		Razem badanych członków			
	Rok		studii		ów		I		II			III		
	Ilość	%	Ilość	%	Ilość	%	Ilość	%	Ilość	%		Ilość	%	
Literatura, dyskusje w kole nauk.	11	26,73	3	5,64	6	13,32	4	44,44	2	16,66	1	3,33	27	14,04
Pamiętniki dowódców, Lit. II. vol.	3	7,29	-	-	-	-	-	-	-	-	-	-	3	1,56
Literatura w wersji oryginal., źródłowa	2	4,86	-	-	3	6,66	-	-	-	-	-	-	5	2,60
Samokształcenie	3	7,29	3	5,64	2	4,44	1	11,11	1	8,33	3	9,99	13	6,76
Studująca materiały	12	29,16	19	35,72	16	35,52	4	44,44	8	66,64	14	46,62	73	37,96
Studująca najnowsze publikacje	1	2,43	5	9,40	8	17,76	-	-	-	-	4	13,33	18	9,36
Czytanie dostępnych materiałów	5	12,15	14	26,32	9	19,98	-	-	1	8,33	4	13,33	33	17,16
Czytanie periodyków fachowych	-	-	2	3,76	1	2,22	-	-	-	-	-	-	3	1,56
Inne	2	4,86	6	11,28	-	-	-	-	-	-	1	3,33	9	4,63
Nie podaje	2	4,86	1	1,98	-	-	-	-	-	-	3	9,99	6	3,12

gdyż w zdecydowanej większości wypowiedają się, że studiują i czytają materiały im dostępne.

d/ Z kolei członkowie kół naukowych Wydziału Wojsk Lotniczych na II roku studiów również przeważnie studiują materiały. Należy zaznaczyć iż wskaźnik tego kursu jest najwyższy w akademii.

e/ Członkowie kół naukowych III roku studiów Wydziału Wojsk Lądowych w ponad 1/3 badanych studiowali materiały, a jeżeli uwzględnić, że prawie 1/5 także studiowała najnowsze publikacje, to łącznie uzyskany wskaźnik wyniesie ponad połowę stanu badanych w ten sposób pracujących oficerów.

f/ Na III kursie Wydziału Wojsk Lotniczych i OPK członkowie kół naukowych pracowali podobnie z taką różnicą, że studiowanie materiałów stanowiło u nich podstawę i wynosiło prawie 1/2 badanych. W połączeniu ze studiowaniem najnowszych materiałów wyniosło to 60% członków kół naukowych.

Tabela nr 10 A przedstawia osobisty sposób pracy stosowany przez członków kół naukowych w akademii.

a/ Członkowie kół naukowych I roku studiów Wydziału Wojsk Lądowych w większości pracowali w zespołach / prawie 1/2/. Ponieważ prawie 1/5 członków kół pracowała w sposób zależny od konkretnych potrzeb, albo indywidualnie, albo zespołowo, to można stwierdzić, że ogółem prawie 2/3 tego kursu pracować mogło w razie potrzeby w zespołach. Wydaje się, że jest to bardzo pozytywne zjawisko dla kół naukowych, że jego członkowie już na I roku studiów opanowali w takim stopniu sposób pracy zespołowej,

b/ Na I roku studiów Wydziału Wojsk Lotniczych i OPK członkowie kół naukowych pracowali w zdecydowanej większości indywidualnie. Ten sposób pracy na tym kursie wykazuje najwyższy bo sięgający około 3/4 stanu badanych wskaźnik w uczelni.

c/ Inaczej niż na I roku studiów pracują członkowie kół naukowych II kursu Wydziału Wojsk Lądowych, którzy w zdecydowanej większości pracowali indywidualnie. Natomiast w zespole pracowała tutaj najniższa liczba członków kół naukowych, bo zaledwie wynosiła ona 1/10 stanu badanych.

d/ Natomiast na II roku studiów Wydziału Wojsk Lotniczych i OPK członkowie kół naukowych tylko w około 1/3 pracowali w sposób indywidualny, a prawie połowa badanych pracowała zespołowo.

Sposób pracy słuchaczy.

Tabela nr 10 A

Sposób pracy	Wydział						Wojsk Lotniczych i OPK						Razem badanych członków	
	Wojsk Lądowych			Wojsk Lotniczych i OPK			Wojsk Lądowych			Wojsk Lotniczych i OPK				
	Rok		III	Rok		III	Rok		III	Rok		III		
	I	II	III	I	II	III	I	II	III	I	II	III	Ilość	%
Pracuje sam	Ilość 15	% 36,45	Ilość 34	% 63,92	Ilość 28	% 62,16	Ilość 7	% 77,77	Ilość 4	% 33,32	Ilość 10	% 33,30	Ilość 98	% 50,96
Pracuje w zespole	Ilość 18	% 43,74	Ilość 5	% 9,40	Ilość 10	% 22,20	Ilość 1	% 11,11	Ilość 5	% 41,65	Ilość 8	% 26,64	Ilość 47	% 24,44
Sam lub w zespole	Ilość 8	% 19,44	Ilość 14	% 26,32	Ilość 7	% 15,54	Ilość 1	% 11,11	Ilość 3	% 24,99	Ilość 12	% 39,96	Ilość 45	% 23,40

wo, co stanowiło najwyższy wskaźnik takiej pracy w Wydziale.

e/ Badania prowadzone na III roku studiów Wydziału Wojsk Lądowych wykazały iż członkowie kół naukowych pracowali podobnie jak ich koledzy z II roku studiów z tą tylko różnicą, że większa ich liczba pracowała zespołowo.

f/ Bardzo podobny stan stwierdzono podczas badań członków kół naukowych III roku studiów Wydziału Wojsk Lotniczych i OPK gdyż stwierdzono, że członkowie tych kół pracowali jak ich koledzy z II kursu z tym iż w zależności od potrzeb praca ta odbywać się mogła i zespołowo i indywidualnie. W tym względzie badani tego kursu uzyskali najwyższy wskaźnik tego typu w akademii.

Tabela nr 11 A obrazuje wyniki badań w odniesieniu do czasu rozpoczęcia samokształcenia przez badanych w ASG WP.

a/ Badania członków kół naukowych słuchaczy I roku studiów Wydziału Wojsk Lądowych wykazały, że aż w ponad 70% badani rozpoczęli doskonalenie indywidualne i zespołowe ze zmiernaniem do udziału w pracy naukowej w ramach koła naukowego dopiero od czasu przybycia do uczelni. Wskaźnik ten stanowi najwyższy taki wynik badań w Wydziale.

b/ Podobnie członkowie kół naukowych II roku studiów Wydziału Wojsk Lotniczych i OPK w znakomitej większości stwierdzili podczas badań, że rozpoczęli doskonalenie od czasu przybycia do akademii. Ustalony w badaniach wskaźnik jest najwyższy w akademii i wynosi ponad 3/4 stanu badanych.

c/ Także podobnie na II roku studiów Wydziału Wojsk Lądowych członkowie kół naukowych wypowiadają się iż w większości tą działalność rozpoczęli od przybycia do ASG WP. Jednakże na tym kursie znajdowała się stosunkowo duża grupa badanych, którzy już wcześniej rozpoczęli pracę doskonalenia swej osoby poprzez różne formy samokształcenia.

d/ Na II roku studiów Wydziału Wojsk Lotniczych i OPK badani członkowie kół naukowych stwierdzali, że także pracą doskonalącą rozpoczęli od przybycia do ASG WP. Zauważyć należy, że na tymże kursie prawie 17% badanych wcześniej doskonalili się.

e/ Wyniki badań członków kół naukowych III roku studiów Wydziału Wojsk Lądowych wykazały, że tylko niecała połowa badanych nie doskonalili się przed przybyciem do akademii. Był to

Okres trwania planowego samokształcenia.

Tabela nr 11 A

Okres pracy	Wojsk Lądowych		Wydział						Wydział Wojsk Lotniczych i OPK		Razem badanych członków				
	Rok		I		II		III		I			II		III	
	Ilość	%	Ilość	%	Ilość	%	Ilość	%	Ilość	%		Ilość	%	Ilość	%
Od rozpoczęcia studiów w ASG WP	29	70,47	23	52,64	20	44,40	7	77,77	9	74,97	19	63,27	112	53,24	
Od lat 3 do 20 /wyjątkowo/	3	7,29	18	33,84	15	33,30	1	11,11	1	8,33	6	19,93	44	22,85	
Od szkoły średniej	3	7,29	3	5,64	3	6,66	-	-	-	-	1	3,33	10	5,20	
Od dawna	2	4,86	4	7,52	5	11,10	1	11,11	2	16,66	3	9,99	17	8,51	
Inne	2	4,86	-	-	-	-	-	-	-	-	-	-	2	1,01	
Nie podaje	2	4,86	-	-	2	44,44	-	-	-	-	1	3,33	5	2,60	

najniższy wskaźnik na wszystkich kursach stacjonarnych w ASG WP.

f/ Na III roku studiów Wydziału Wojsk Lotniczych i OPK członkowie koła naukowego bardzo podobnie jak na pozostałych kursach tegoż Wydziału w przeważającej większości, jak wykazały badania, rozpoczęli doskonalenie się wraz z przybyciem do uczelni.

Tabela nr 12 A przedstawia wyniki badań dotyczące udziału członków kół naukowych w aktywnej pracy swych kół.

a/ Badania wykazały, że jedynie członkowie kół naukowych I roku studiów Wydziału Wojsk Lądowych wykazali, w niewielkim zresztą procencie, iż prawdopodobnie nie brali udziału w pracach kół naukowych uczelni. Wniosek taki nasuwa się z tego względu iż sami badani tego nie stwierdzali, ale uchylali się do odpowiedzi na pytanie czy brali udział w przedsięwzięciach koła naukowego?

b-f/ Analiza wyników badań na wszystkich pozostałych kursach Wydziału Wojsk Lądowych, a także Wydziału Wojsk Lotniczych i OPK, wykazała iż członkowie kół naukowych angażowali się do prac w kołach naukowych w 100% stanu badanych. Wydaje się, że taki stan jest ze wszech miar korzystny tak dla samych członków kół naukowych jak i dla ruchu naukowego w Akademii Sztabu Generalnego WP.

Tabela nr 13 A przedstawia wyniki opisowej oceny pracy kół naukowych przez samych członków tychże kół w akademii.

a/ Członkowie kół naukowych I roku studiów Wydziału Wojsk Lądowych w zdecydowanej większości stwierdzili, że praca kół naukowych jest: dobra, interesująca, poszerzająca wiedzę i ją pogłębiająca - około 70% badanych. Jednakże jeszcze około 5% badanych stwierdziło iż jeszcze nie ma poglądu na ten temat. Wydaje się, że takie zastrzeżenie poczynione przez tych słuchaczy-członków kół naukowych jest całkowicie usprawiedliwiałe autorów tych określeń jako, że pochodzą one od członków kół naukowych I roku studiów.

b/ Natomiast członkowie kół naukowych I roku studiów

Udział w pracy kół naukowych.

Tabela nr 12 A

Udział w przedsięwzięciach koła	Wydział												Razem badanych członków	
	Wojsk Lądowych			Wojsk Lotniczych i OPK			Wojsk Lotniczych i OPK							
	Rok studiów			Wojsk Lotniczych i OPK			Wojsk Lotniczych i OPK			Wojsk Lotniczych i OPK				
	I	II	III	I	II	III	I	II	III	I	II	III	Ilość	%
tak	Ilość 38	Ilość 53	Ilość 45	Ilość 9	Ilość 12	Ilość 30	100,00	100,00	100,00	100,00	100,00	100,00	187	97,24
Nie podaje	3	-	-	-	-	-	-	-	-	-	-	-	3	1,56

Ocena pracy kół naukowych słuchaczy pracujących w ASG WP. Tabela nr 13 A

Praca koła naukowego	Wojsk Lądowych						Wojsk Lotniczych i OPK						Razem badanych członków kół	
	I		II		III		I		II		III			
	Ilość	%	Ilość	%	Ilość	%	Ilość	%	Ilość	%	Ilość	%		
Pogłębia i poszerza wiedzę	17	41,31	12	22,56	14	31,08	2	22,22	8	66,64	6	19,98	59	30,68
Dobra, in- teresująca	11	26,73	21	39,48	10	22,20	2	22,22	1	8,33	12	39,96	57	29,64
Wymienia poglądy, mobilizuje	-	-	1	1,88	4	8,88	4	44,44	-	-	2	6,56	11	5,72
Rozwija zaintere- sowania	2	4,86	3	5,64	-	-	1	11,11	-	-	3	9,99	9	4,68
Nie ma poglądu	2	4,86	1	1,88	-	-	-	-	-	-	-	-	3	1,56
Nieprzydatna	-	-	1	1,88	-	-	-	-	-	-	-	-	1	0,52
Inne	8	19,44	14	26,32	17	37,74	-	-	3	24,99	6	19,98	48	24,96
Nie podaje	1	2,43	-	-	-	-	-	-	-	-	1	3,33	2	1,04

Wydziału Wojsk Lotniczych i OPK najwyżej ocenili zagadnienie umożliwienia wymiany poglądów oraz to, że praca w kole naukowym mobilizuje do bardziej wytężonej działalności.

c/ Badania na II roku studiów Wydziału Wojsk Lądowych wykazały, że członkowie kół naukowych wypowiedzieli się podobnie jak ich koledzy z I kursu z tym, że jeden z członków koła tego kursu stwierdził, że praca w kole naukowym jest dla niego nieprzydatna. Jest to jedyna taka odpowiedź w badaniach wszystkich członków kół naukowych w akademii.

d/ Członkowie kół naukowych na II roku studiów Wydziału Wojsk Lotniczych i OPK stwierdzili, że praca w kole umożliwia im pogłębienie i poszerzenie wiedzy i to sobie najmocniej cenili.

e/ Na III roku studiów Wydziału Wojsk Lądowych członkowie kół naukowych w przeważającej większości / ponad 1/2 badanych / stwierdzili, że praca w kole jest dobra, interesująca, pogłębia i poszerza ich wiedzę. Natomiast ponad 1/3 badanych udzieliła różnie brzmiących, ale pozytywnych wypowiedzi na temat korzyści odnoszonych z pracy w kołach naukowych.

f/ Podobnie jak to uczynili członkowie kół naukowych wojsk lądowych, na III roku studiów Wydziału Wojsk Lotniczych i OPK również oceniono tą pracę wysoko i określono ją jako dobrą, interesującą oraz pogłębiającą wiedzę i ją poszerzającą.

Tabela nr 14 A pokazuje jak aktywna jest działalność członków kół naukowych w Akademii Sztabu Generalnego WP.

a/ Badania członków kół naukowych na II roku studiów Wydziału Wojsk Lądowych wykazało, że aż ponad 70% badanych stwierdziło że osobiście zetknęło się z pracą w kołach naukowych, ale równocześnie aż ponad 1/5 badanych stwierdziła, że jeszcze nie zdążyła się zetknąć z taką działalnością. Daje to najwyższy wskaźnik w Wydziale.

b/ Członkowie kół naukowych I roku studiów Wydziału Wojsk lotniczych i OPK w 2/3 zetknęli się z pracą w kołach naukowych, natomiast w 1/3 jeszcze nie zdążyli się z pracą taką spotkać. Taki stan jest bardzo podobny do wyników badań na I kursie wojsk lądowych.

c/ Natomiast na II roku studiów Wydziału Wojsk Lądowych członkowie kół naukowych aż w ponad 80% zetknęli się z czynną

Wpływ działalności kół naukowych słuchaczy na studiujących.

Tabela nr 14 A

Zetknięcie z działalnością innych kół w uczelni	Wydział						Wojsk Lotniczych i OPK			Razem badanych członków				
	Wojsk Lądowych		Rok studiów		Wojsk Lotniczych i OPK		Wojsk Lotniczych i OPK		Razem badanych członków					
	I	II	III	I	II	III	I	II			III			
Ilość	%	Ilość	%	Ilość	%	Ilość	%	Ilość	%	Ilość	%			
Tak	29	70,47	44	82,72	38	84,36	6	66,66	12	100,00	25	83,25	154	80,08
Nie	9	21,87	5	9,40	6	13,32	3	33,33	-	-	1	3,33	24	12,48
Nie podaje	3	7,29	4	7,52	1	2,22	-	-	-	-	4	13,32	12	6,24

pracą kół naukowych. Jednakże prawie 1/10 członków kół tego kursu jeszcze nie zetknęło się z tą działalnością. Wydaje się, że winę za taki stan obok samych członków kół ponoszą także zarządy kół naukowych.

d/ Na II roku studiów Wydziału Wojsk Lotniczych i OPK - jako jedyni w ASG WP - wszyscy członkowie kół naukowych zetknęli się z działalnością naukową.

e/ III roku studiów Wydziału Wojsk Lądowych posiadał największy procent członków, którzy zetknęli się z pracą kół naukowych w Wydziale.

f/ Prawie w takim samym stopniu jak ich koledzy z wojsk lądowych zetknęli się z działalnością naukową kół członkowie tych kół III roku studiów Wydziału Wojsk Lotniczych i OPK. Niepokojącym jest fakt, że ponad 1/10 badanych pominęła odpowiedź na to pytanie ankietowe.

X

X

X

Analiza danych zawartych w tabelach od nr 8 A do nr 14 A wykazała, że słuchacze Wydziału Wojsk Lądowych będący członkami kół naukowych, plany życiowe wiązali z perspektywami pracy o charakterze dowódczym lub sztabowym - na I i II roku studiów - natomiast członkowie tych kół III kursu - z pracą w szkolnictwie wojskowym lub w jednostce liniowej bez precyzowania stanowisk. Znacznie znalazły zamierzenia dotyczące chęci dowodzenia wojskami.

Działalność samokształceniowa na I roku studiów była prowadzona w oparciu o studiowanie materiałów i literatury fachowej oraz prowadzenie dyskusji z kolegami i na forum koła naukowego. Członkowie kół naukowych II i III roku studiów najczęściej studiowali i czytali dostępne materiały z tym, że członkowie kół na III kursie baczniejszą uwagę zwracali na to, aby studiować najnowsze materiały i publikacje.

Członkowie kół naukowych tego Wydziału na I roku studiów najczęściej pracowali w zespołach. Na II i III roku studiów już zdecydowanie częściej pracowano indywidualnie. Daje to obraz

podobny do takiego obrazu pracy ogółu badanych słuchaczy Wydziału.

Zdecydowana większość członków kół naukowych Wydziału podjęła pracę samokształceniową dopiero po przybyciu na studia do ASG WP. Jest to charakterystyczne dla wszystkich lat studiów, a członkowie kół stanowili w tym względzie większy zespół niż ogół słuchaczy Wydziału.

Czynne angażowanie się do pracy w kole naukowym było bardzo wysokie i dla badanych II i III roku studiów wynosiło 100% jego uczestników.

Ocena pracy kół naukowych oraz indywidualnego udziału w tej pracy w Wydziale była bardzo pozytywna. Podkreślano, że praca w kole umożliwiła pogłębienie i poszerzenie wiedzy, że była dobra i interesująca. Takie stanowisko było zgodne z ogółem badanych słuchaczy Wydziału.

Członkowie kół naukowych już na I roku studiów w przeważającej większości zetknęli się z pracą kół. Wskaźnik ten poważnie wzrósł na II i III kursie badanych członków kół. Na wszystkich latach studiów wskaźnik ten był wyższy niż u ogółu badanych słuchaczy w Wydziale.

Natomiast członkowie kół naukowych I i II roku studiów Wydziału Wojsk Lotniczych i OPK swoje plany służbowe wiązali przede wszystkim z zamiarem dowodzenia i pracą w sztabach. Z kolei badani III roku studiów - z pracą w szkolnictwie wojskowym i pracą w sztabie. Takie stanowisko okazało się zbieżne z zamiarami ogółu badanych w Wydziale.

Podstawą działalności samokształceniowej na I roku studiów były problemy studiowania literatury fachowej, innych materiałów oraz prowadzenie dyskusji, także w ramach koła naukowego. Na II i III kursach znacznie przeważało studiowanie materiałów. Daje to obraz podobny do tego jaki przedstawili badani słuchacze Wydziału.

Członkowie kół naukowych studiujący na I roku w zdecydowanej większości pracowali w sposób indywidualny. Natomiast na II i III kursach - raczej zespołowo. Podobnie było to u ogółu badanych słuchaczy Wydziału z tym, że znacznie większa liczba członków kół stwierdzała iż potrzeby decydowały o zastosowaniu sposobu pracy indywidualnego czy zespołowego.

Zdecydowanie większa liczba członków kół naukowych Wydziału samokształcenie rozpoczęła od czasu przybycia na studia do akademii. Taki stan miał miejsce na wszystkich latach studiów. Podobnie wypowiadał się ogół badanych słuchaczy Wydziału.

Członkowie kół naukowych Wydziału wszystkich lat studiów wszyscy bez wyjątku czynnie angażowali się do pracy w realizowanych przedsięwzięciach kół.

Ocena pracy koła naukowego przez członków kół I roku studiów była najwyższa z tytułu umożliwienia wymiany poglądów i równocześnie mobilizacji do pracy poza programowej w uczelni. Na I kursie, iż pozwalała pogłębiać i poszerzać wiedzę taktyczną i specjalną. Natomiast na III roku studiów odpowiedzi były uogólnione i wyrażone, iż była dobra i interesująca. Ogólne oceny tej pracy dokonane przez członków kół naukowych są podobne do ocen ogółu badanych słuchaczy Wydziału.

Osobiste zetknięcie z działalnością naukową kół już na I roku studiów było bardzo duże. Na II roku było ono najwyższe, natomiast na III kursie nieco zmalało. Ten wskaźnik podobnie kształtował się w badaniach słuchaczy Wydziału.

Uogólnienie wyników badań szczebla akademii.

- W akademii większość słuchaczy zaliczała się do grupy wiekowej liczącej 29-33 lata życia. Najmłodszy wiekiem słuchacze mieli 26 lat. Do kół naukowych należała największa liczba słuchaczy grupy wiekowej 29-33 lata. Nadmienić należy, że słuchacze młodszy wiekiem w niewielkim procencie byli członkami kół naukowych. Z tą grupą słuchaczy należało by prowadzić intensywniejszą pracę dotyczącą wyjaśnienia roli ruchu naukowego słuchaczy w akademii.
- Zdecydowana większość słuchaczy posiadała ogólne przygotowanie uzyskane w wyniku ukończenia liceum bądź technikum. Należy zaznaczyć, że do kół naukowych na wszystkich latach studiów należało stosunkowo więcej absolwentów technikum, którzy chętniej angażowali się do ruchu naukowego. Znacznie intensywniej należało by aktywizować absolwentów liceów.
- Większość słuchaczy była absolwentami oficerskich szkół. Oficerowie-absolwenci wyższych szkół oficerskich chętniej

- podejmowali zadania w kołach naukowych. Wskazany wydaje się dodatkowe inspirowanie absolwentów szkół oficerskich do czynnego włączania się do ruchu naukowego akademii.
- Zasadnicza grupa słuchaczy posiadała za sobą staż zawodowej służby wojskowej wynoszący od 9 do 11 lat. Podobnie kształtował się staż w grupie członków kół. Jednak młodsi stażem słuchacze w małym procencie byli członkami kół naukowych. Wskazanym byłoby zachęcenie tych młodych do pracy w kołach, tym bardziej, iż po podjęciu pracy w kole byli oni bardzo aktywni.
 - Większość badanych słuchaczy była pochodzenia robotniczego i inteligenckiego. Tak samo załamywał się ten problem wśród członków kół. Jednak procentowo nieznacznie aktywniej do kół naukowych włączali się oficerowie pochodzenia chłopskiego i inteligenckiego. Wydaje się, że aktywizować należy słuchaczy wszystkich grup pochodzeniowych.
 - Zdecydowana większość badanych słuchaczy przed studiami pełniła służbę na stanowiskach dowódczych i sztabowych. Podobnie było wśród członków kół. Tylko nieznacznie większa liczba członków kół była przedstawicielami stanowisk sztabowych. Jednak sztabowcy aktywnej uczestniczyli w pracach kół naukowych. Niepokojącym okazał się fakt, że prawie 1/3 oficerów, którzy przybyli na studia ze stanowisk dydaktycznych należała do kół naukowych, a 2/3 do nich nie wstąpiło.
 - Zasadnicze zainteresowania słuchaczy kierowały się ku nabywaniu wiedzy zwłaszcza z taktyki ogólnej, taktyki rodzajów wojsk historii II wojny światowej i sztuki wojennej. Tym dziedzinom zainteresowań jeszcze bardziej oddawali się członkowie kół naukowych, ale zwiększyli zakres zainteresowań o problemy armii obcych i rozpoznania wojskowego. Ocenia się, że wymienione zainteresowania należy podtrzymać w dalszej działalności kół naukowych.
 - Plany słuchaczy związane z ukończeniem akademii wiązały się przede wszystkim z zamiarem objęcia stanowisk dowódczych i sztabowych. Takie plany mieli również członkowie kół naukowych z tym, że znaczna liczba członków kół wyrażała chęć pracy w szkolnictwie wojskowym. Wydaje się, że korzystnie ukształtowało się to zagadnienie w uczelni, należy je podtrzymywać. Budującym był fakt, że znaczna liczba słuchaczy deklarowała chęć

dalszego kształcenia i samokształcenia po ukończeniu akademii.

- Przedsięwzięcia podejmowane przez badanych słuchaczy dla pogłębienia i poszerzenia wiedzy z zasady kumulowane były na studiowaniu literatury fachowej i dyskusjach z kolegami w różnym miejscu i czasie, także w ramach koła naukowego. Podobne przedsięwzięcia podejmowali członkowie kół naukowych z tym, że przykładali oni większe znaczenie do pracy w ramach koła. Wydaje się, że bardziej należałoby inspirować wszystkich studiujących do działalności w kołach naukowych.
- Większa liczba słuchaczy w akademii pracowała indywidualnie nad zdobywaniem wiedzy. Inaczej przedstawiało się to wśród członków kół naukowych, gdzie znacznie większy był udział oficerów w pracy zespołowej. Także członkowie kół naukowych byli bardziej przygotowani do pracy zespołowej lub indywidualnej w zależności od konkretnych potrzeb. Wydaje się, że w kołach należałoby pozytywnymi przykładami wykazywać praktycznie przewagę pracy zespołowej w uczeniu się w warunkach akademii.
- Praktycznie większość badanych słuchaczy z zagadnieniem samokształcenia spotkała się osobiście po przybyciu do uczelni. Wskaźnik ten jest jeszcze większy w odniesieniu do członków kół naukowych. Niepokojącym jest fakt, że do czasu ukończenia szkoły oficerskiej przez badanych, wskaźnik samokształcenia słuchaczy był żenująco niski. Wydaje się, że najkorzystniej jest przyzwyczajać słuchaczy do samokształcenia poprzez pracę w kole naukowym.
- Ponad połowa badanych słuchaczy brała udział w przedsięwzięciach kół naukowych w uczelni. Natomiast z badanych członków kół naukowych prawie wszyscy brali udział w takich przedsięwzięciach kół naukowych. Wydaje się, że wyniki tych badań są potwierdzeniem, że ruch naukowy w akademii rozwija się i ma dalsze perspektywy rozwoju.
- Ocena działania kół naukowych dokonana przez badanych słuchaczy uczelni wykazała, że pozytywnie i wysoko oceniono tą działalność. Jeszcze wyższa była ocena członków kół naukowych. Wynika z tego, że kierunki i formy pracy kół wychodziły naprzeciw oczekiwaniom studiujących w akademii.
- Słuchacze uczelni potwierdzili w badaniach, że tylko około 1/5

badanych nie zetknęła się z działalnością ruchu naukowego. Wśród członków kół naukowych wskaźnik ten był o połowę mniejszy co świadczy jednak, że nie wszyscy członkowie kół naukowych działalność taką osobiście popierali poprzez czynną pracę. Niektórzy członkowie kół naukowych nie byli pewni czy w tych przedsięwzięciach w których uczestniczyli znajdowały się symptomy działalności naukowej. Należałoby dążyć, aby największa ilość przedsięwzięć realizowanych przez koła naukowe nosiła znamiona pracy naukowej.

Wyniki badań kadry naukowo-dydaktycznej.

Kadra naukowo-dydaktyczna akademii poddana badaniom miała odpowiedzieć na czternaście pytań. Każde z tych pytań umożliwiło udzielenie wariantowej odpowiedzi.

1. Na pytanie: "Jaką funkcję powinny spełniać koła naukowe słuchaczy w ASG WP?," odpowiadano:
 - a/ Inspirującą do działalności poza programowej - 24% badanych.
 - b/ Rozwijającą i poszerzającą zainteresowania naukowe - 42% badanych.
 - c/ Za połączeniem w/w funkcji - 21% badanych.
 - d/ Pozostałych 13% nie miało zdania lub wykazało inne od wymienionych funkcje.
2. Na pytanie dotyczące zadań kół naukowych w ASG WP - odpowiadano:
 - a/ Pogłębianie i poszerzanie wiedzy programowej z jednoczesnym wyrabianiem nawyku systematycznego doksztalcania się - 21% badanych.
 - b/ Pogłębianie i rozszerzanie wiedzy programowej z jednoczesnym pobudzaniem i rozwijaniem zainteresowań naukowo-badawczych - 18% badanych.
 - c/ WYROBIENIE nawyku systematycznego doksztalcania się - 15% badanych.
 - d/ Pobudzanie i rozwijanie zainteresowań naukowo-badawczych - 15% badanych.
 - e/ Za połączeniem zadań wymienionych w punktach C oraz D

było - 15% badanych.

f/ Nie miało zdania na ten temat lub wykazano inne zdania -16%.

3. Odpowiedź na pytanie: "Kto powinien wytyczać kierunki działania kół naukowych w ASG WP?", brzmiała:

a/ Zarząd koła z udziałem kierownictwa katedry /wydziału/- 69%.

b/ Kierownictwo katedry - wydziału - 15%.

c/ Sami członkowie koła naukowego - 3% badanych.

d/ Nie miało zdania lub wskazywało różne rozwiązania - 13%.

4. Na pytanie: "Co powinno stanowić podstawę programu działania kół naukowych?" - odpowiadano:

a/ Potrzeby i możliwości członków koła - 30% badanych.

b/ Program naukowo-badawczy katedry - 15%.

c/ Program dydaktyczno-wychowawczy i naukowo-badawczy katedry - 15%.

d/ Program naukowo-badawczy katedry oraz potrzeby członków kół naukowych - 12% badanych.

e/ Program dydaktyczno-wychowawczy i naukowo-badawczy i równocześnie potrzeby oraz możliwości członków kół - 12%.

f/ Program dydaktyczno-wychowawczy - 9% badanych.

g/ Nie miało zdania lub odpowiedzi różne - 7%.

5. Na pytanie: "Ile kół naukowych powinno działać w ASG WP?", odpowiadano:

a/ Przy katedrach - 72% badanych.

b/ Przy wydziałach - 24%.

c/ Przy wydziałach lub przy katedrach - 4% badanych.

6. Na pytanie: "Jaki charakter powinny mieć koła naukowe?", odpowiadano:

a/ Masowy, około 70-100% studiujących - 48% badanych.

b/ Jednostkowy, około 5-50% studiujących - 36% badanych.

c/ Wszystkich chętnych - 15% badanych.

7. Na pytanie: "Co dla słuchaczy powinno stanowić zachętę do pracy w kołach naukowych?", odpowiadano:

a/ Możliwość intelektualnego rozwoju - 57% badanych.

b/ Możliwości intelektualnego rozwoju, poznania i rozwoju warsztatu naukowo-badawczego - 24%.

c/ Wyłącznie możliwości poznania i rozwoju warsztatu naukowo-badawczego - 9% badanych.

d/ Nie miało zdania lub udzieliło inne odpowiedzi - 10%.

8. Na pytanie , które dotyczyło czasu pracy w kole naukowym odpowiadano, że praca powinna się odbywać w czasie:
- a/ Przeznaczonym na naukę własną - 63% badanych.
 - b/ Przewidzianym na ten cel programem studiów - 24% badanych.
 - c/ Nie miało zdania lub łączyło w/w odpowiedzi - 13% badanych.
9. Na pytanie jakich periodykach mogli by publikować członkowie kół naukowych, odpowiadano:
- a/ W jednym z rozdziałów Akademickiego Biuletynu Słuchaczy - 33% badanych.
 - b/ W periodyku specjalnie poświęconym kołom naukowym - 18%.
 - c/ W jednym z rozdziałów Zeszytów Naukowych lub Akademickiego Biuletynu Słuchaczy - 18% badanych.
 - d/ W specjalnym periodyku lub jednym z rozdziałów ABS - 12%.
 - e/ Nie miało zdania lub łączyło w/w odpowiedzi - 19% badanych.
10. Na pytanie: "Czy koła naukowe powinny współpracować z ich odpowiednikami w innych uczelniach?", odpowiadano:
- a/ Tak, uczelni wojskowych /wymieniano WAT, WAP i WSO/ - 63%.
 - b/ Tak cywilnych i wojskowych - 24%.
 - c/ Wyłącznie wewnątrz ASG WP - 6% badanych.
 - d/ Nie miało zdania - 7% badanych.
11. Na pytanie dotyczące form pracy kół naukowych , odpowiadano:
- a/ Zespołowe lub indywidualne opracowywanie wybranych problemów - 93% badanych.
 - b/ Wygłaszanie prelekcji, informacji i referatów - 87%.
 - c/ Spotania autorskie / z zaproszonymi osobami / - 81%.
 - d/ Organizowanie i udział w uczelnianych i międzyuczelnianych seminariach, konwersatoriach, naradach i sympozjach - 75%.
 - e/ Zapoznawanie się z osiągnięciami jednostek wojskowych - 48% badanych.
 - f/ Opracowanie materiałów poglądowych do szkolenia oraz zapoznawanie się z osiągnięciami instytutów naukowo-badawczych - 13% badanych.
 - g/ Nie miało zdania na ten temat - 9% badanych.
12. Na pytanie : "Jaka powinna być rola kadry uczelni w działaniach kół naukowych?", odpowiadano:
- a/ Inspirująca i doradcza - 75% badanych.
 - b/ Obserwacyjno-pobudzająca i inspirująco-doradcza oraz tylko obserwacyjno-pobudzająca - po 12% badanych.

13. Na pytanie: "Kto i jak często powinien oceniać pracę koła naukowego słuchaczy?", odpowiadano:
- a/ Komendy akademii, wydziałów i szefowie katedr - 42%.
 - b/ Komenda wydziału i katedra - 21% badanych.
 - c/ Komenda wydziału, katedra oraz komenda akademii i katedra - po 6% badanych.
 - d/ Nie miało zdania lub udzieliło innych odpowiedzi - 15%.
14. Na pytanie: "Jak należało by propagować działalność kół?", odpowiadano:
- a/ Na szczeblu akademii, wydziału i katedry - 48% badanych.
 - b/ Na szczeblu wydziału i katedry - 15% badanych.
 - c/ Na szczeblu akademii i katedry - 12% badanych.
 - d/ Na szczeblu wydziału - 9% badanych.
 - e/ Na szczebli katedry - 6% badanych.
 - f/ Na szczeblu akademii - 3% badanych.
 - g/ Brak zdania lub inne wypowiedzi - 7% badanych.

Wydrukowano w 15 egz.
Egz.nr 1-15 Bibl.Nauk OZS
Wyk.ppik Kielan
Druk Z.K.dn.9.4.81 r.
Druk ASG WP nr p/ 773/WW



