



Grey Scale #13



A 1 2 3 4 5 6 M 8 9 10 11 12 13 14 15 B 17 18 19

AKADEMIA SZTABU GENERALNEGO WP

ASG wewn. 3502/79

~~Do użytku służbowego~~

Egz. nr 94

Płk dr Zdzisław MONDRZYCKI

KSZTAŁTOWANIE STRUKTUR PRZESTRZENNYCH
GOSPODARKI NARODOWEJ
W ASPEKCIE POTRZEB OBRONNYCH



5/842

11625

WARSZAWA

1979



AKADEMIA SZTABU GENERALNEGO WP

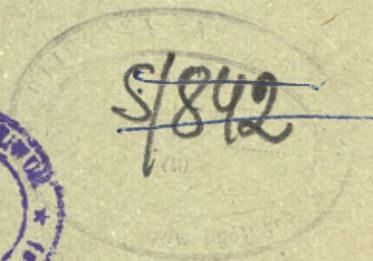
ASG wewn. 3502/79

~~Do użytku służbowego~~

Egz. nr.....⁹⁴

Płk dr Zdzisław MONDRZYCKI

KSZTAŁTOWANIE STRUKTUR PRZESTRZENNYCH GOSPODARKI NARODOWEJ W ASPEKCIE POTRZEB OBRONNYCH



11625

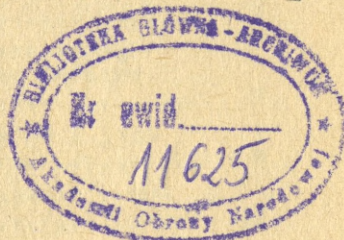
WARSZAWA

1979

ASG wewn. 3502/79

~~Do użytku służbowego~~

Egz.nr ... 94



Płk dr Zdzisław MONDRZYCKI

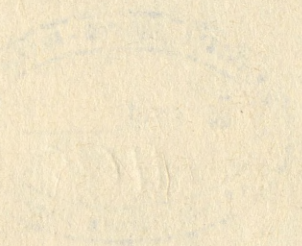
KSZTAŁTOWANIE STRUKTUR PRZESTRZENNYCH
GOSPODARKI NARODOWEJ
W ASPEKCIE POTRZEB OBRONNYCH



WARSZAWA

1979 r.

~~_____~~



T r e ś ć

| | Str. |
|--|------|
| W S T Ę P | 5 |
| Rozdział I ZARYS ORGANIZACJI I DZIAŁALNOŚCI PLANI- STYCZNEJ W ZAKRESIE ZAGOSPODAROWANIA PRZESTRZENNEGO | 7 |
| 1. Charakter planowania przestrzennego i jego miejsce w planowaniu państwo- wym | 7 |
| 2. Zagospodarowanie przestrzenne i jego elementy | 9 |
| 3. Rodzaje planów zagospodarowania prze- strzennego | 12 |
| Rozdział II MOŻLIWOŚCI KSZTAŁTOWANIA STRUKTUR PRZE- STRZENNICH GOSPODARKI NARODOWEJ POD WZGLĘDEM OBRONNYM | 20 |
| 1. Wykorzystanie walorów przestrzeni do celów obronnych w ujęciu historycznym ... | 20 |
| 2. Cele obronne w zagospodarowaniu /pla- nowaniu/ przestrzennym | 23 |
| 3. Wymagania obronne formułowane względem zagospodarowania /planowania/ prze- strzennego | 26 |
| Rozdział III DZIAŁALNOŚĆ PAŃSTWOWA WPŁYWAJĄCA NA KSZTAŁTOWANIE STRUKTUR PRZESTRZENNICH GOSPODARKI NARODOWEJ POD WZGLĘDEM OBRONNYM | 35 |
| 1. Umiarkowana policentryczna koncentra- cja /UPK/ | 35 |
| 2. Dwuatopniowy podział administracyjny kraju | 38 |
| 3. Ochrona środowiska naturalnego | 39 |
| Rozdział IV POSTULOWANE ZASADY WSPÓŁDZIAŁU MON W KSZTAŁ- TOWANIU STRUKTUR PRZESTRZENNICH GOSPODARKI NARODOWEJ | 41 |
| 1. Uzgadnianie i opiniowanie planów zago- spodarowania przestrzennego | 42 |
| 2. Uzgadnianie i opiniowanie projektów lokalizacji inwestycji gospodarki naro- dowej | 46 |
| 3. Studiowanie struktur przestrzennych go- spodarki narodowej | 50 |
| B I B L I O G R A F I A /wybrane pozycje/ | 53 |

| Z A Ł A C Z N I K I : | Str. |
|--|------|
| 1. Struktura organizacyjna planowania przestrzennego .. | 57 |
| 2. Aglomeracje i krajowe ośrodki rozwoju na tle makroregionów i województw | 59 |
| 3. System umiarkowanej policentrycznej koncentracji .. | 60 |
| 4. Podstawowe modele układów przestrzennych miast | 61 |
| 5. Uzgadnianie i opiniowanie terenowych planów zagospodarowania przestrzennego | 62 |
| 6. Uzgadnianie i opiniowanie centralnych planów zagospodarowania przestrzennego | 63 |
| 7. Opiniowanie planów zagospodarowania przestrzennego rozpatrywanych przez władze centralne | 64 |
| 8. Uzgadnianie i opiniowanie projektów lokalizacji inwestycji gospodarki narodowej ustalanych przez wojewodów i naczelników gmin | 65 |
| 9. Uzgadnianie i opiniowanie projektów lokalizacji inwestycji gospodarki narodowej ustalanych przez przewodniczącego KPPRM | 66 |
| 10. Uzgadnianie i opiniowanie projektów lokalizacji inwestycji gospodarki narodowej ustalanych przez Prezydium Rządu PRL | 67 |
| 11. Ogólna struktura studiów zagospodarowania przestrzennego pod względem obronnym | 68 |

W S T E P

Opracowanie pt. "KSZTAŁTOWANIE STRUKTUR PRZESTRZENNYCH GOSPODARKI NARODOWEJ W ASPEKCIE POTRZEB OBRONNYCH", którego autorem jest wieloletni oficer WP - płk dr Zdzisław MONDRZYCKI stanowi pierwszą próbę kompleksowego ujęcia najważniejszych zagadnień z zakresu obronnej problematyki przestrzennej. Zagadnienia przestrzennego zagospodarowania kraju mieszczą się nie tylko w społeczno-gospodarczym rozwoju kraju i w działalności gospodarzo-obronnej jako części systemu obronnego państwa, ale stanowią od wielu lat przedmiot poważnego zainteresowania w przygotowaniach militarno-obronnych kraju.

Autor wybrał i opracował poszczególne zagadnienia przedmiotu w taki sposób, aby całość prezentowanego materiału była pomocna zainteresowanej kadrze ASG dla celów dydaktyczno-naukowych, a słuchaczom uczelni, w szczególności - kursów podyplomowych, do rozszerzania wiadomości z dziedziny obronności kraju. Opracowanie może być również pomocą dla oficerów dowództw i sztabów szczebla centralnego i operacyjnego, którzy interesują się przestrzennym zagospodarowaniem kraju jako części teatru działań wojennych lub zajmują się /ewentualnie będą się zajmować/ uzgadnianiem oraz opiniowaniem planów zagospodarowania przestrzennego i projektów lokalizacji inwestycji gospodarki narodowej. Opracowanie będzie także bardzo przydatne prowadzącym studia przestrzenne oraz prognozującym rozwój systemu obronnego państwa, a w szczególności jego części - obrony terytorium kraju.

Wiele zagadnień tematu zostało przedstawionych niejako "od podstaw" z myślą o odbiorcach, którzy jeszcze nie zajmowali się przedmiotową problematyką.

Autor uwzględniając powyższe ujął dosyć zróżnicowaną problematykę przedmiotu w czterech rozdziałach. W pierwszym

rozdziale przedstawił ogólne podstawy zagospodarowania przestrzennego, ze szczególnym wyeksponowaniem różnic występujących między wieloma rodzajami planów przestrzennych. W drugim - omówił możliwości obronnego kształtowania struktur przestrzennych gospodarki narodowej z równoczesnym uwzględnieniem społeczno-gospodarczych potrzeb państwa. Decyzje państwowe wpływające korzystnie na zagospodarowanie przestrzenne pod kątem potrzeb obronnych - wymienił w rozdziale trzecim, natomiast w czwartym - przedstawił aktualne poglądy na współuczestnictwo resortu Obrony Narodowej. w kształtowaniu struktur przestrzennych.

Niektóre szczegóły przedmiotu, mimo starań w kierunku pełnego i zwięzłego przedstawienia problemu, mogły ująć uwagę autora, a pewne rozwiązania zostały przedstawione według jego własnych poglądów. Dlatego też wszelkie nadesłane przez czytelników uwagi dotyczące niniejszej pionierskiej pracy będą wykorzystane przy ewentualnym opracowywaniu jej kolejnej, ulepszonej edycji. Praca niniejsza może być też podstawą do zestawienia teoretycznego materiału na ten sam temat z przeznaczeniem nieco innym, a mianowicie dla kierowniczego aparatu administracji państwowej i gospodarki narodowej jako pomoc w bieżącej pracy oraz planowaniu i szkoleniu w zakresie gospodarczo-obronnym.

gen.bryg.Zbigniew CZERWINSKI

Rozdział I

ZARYS ORGANIZACJI I DZIAŁALNOŚCI PLANISTYCZNEJ W ZAKRESIE ZAGOSPODAROWANIA PRZESTRZENNEGO

1. Charakter planowania przestrzennego i jego miejsce w planowaniu państwowym

Współcześnie żadne nowoczesne państwo nie może pozwolić sobie na niekontrolowany samorzutny rozwój gospodarczy. Działalność ludzka jest w poszczególnych państwach mniej /kapitalistycznych/ lub bardziej /socjalistycznych/ kierowana. Odbywa się to za pomocą planowania.

System planowania w Polsce jest /w uproszczeniu/ podzielony na dwa podsystemy:

- a/ planowanie społeczno-gospodarcze - które określa cele działalności ekonomicznej /poszczególnych dziedzin życia państwa/ w różnych okresach oraz środki na ich realizację. Zawiera ono zawsze aspekt przestrzenny, tj. umiejscowienie w terenie poszczególnych zamierzeń;
- b/ planowanie przestrzenne - które ustala przeznaczenie i sposób zagospodarowania poszczególnych obszarów zgodnie z interesami ogólnokrajowymi i celami nakreślonymi przez planowanie społeczno-gospodarcze, z uwzględnieniem potrzeb bieżących i przyszłych. Szczególne miejsce zajmuje w nim estetyka i ład przestrzenny.

Oba te podsystemy są ściśle współzależne i coraz bardziej się integrują.

Nie wdając się w szczegóły historycznego rozwoju planowania przestrzennego, warto wspomnieć, że powstało ono wówczas,

gdy zaczęło brakować terenu i na jedną działkę przypadało wielu chętnych. Należało więc tak dysponować terenami, aby były zabezpieczone potrzeby ogólnonarodowe, a nie partykularne interesy poszczególnych branż /instytucji/. W związku z tym planowanie przestrzenne charakteryzuje się:

- a/ interdyscyplinarnością /w przedmiotową działalność zaangażowana jest wiedza wielu różnych dziedzin naukowych/;
- b/ kompleksowością /wynika to z potrzeby podejmowania optymalnych decyzji/;
- c/ współzależnością skal i wieloskalowością /przejawia się to w hierarchizacji planów przestrzennych np.: krajowy → makroregionalny → województwa → miasta i gminy/.

Przedmiotowe planowanie prowadzone jest w dwóch współzależnych formach:

- a/ centralne /krajowe/ - ustalające kierunki zagospodarowania przestrzennego kraju i jego części, tj. makroregionów. Realizowane jest ono w pionie Komisji Planowania przy Radzie Ministrów;
- b/ terenowe - ustalające kierunki i zasady zagospodarowania przestrzennego poszczególnych:
 - jednostek podziału administracyjnego kraju /województwo, miasto, gmina/,
 - układów osadniczych /aglomeracje, zespoły miast, zespoły rekreacyjne/,
 - części jednostek podziału administracyjnego i układu osadniczego /rejony wypoczynkowe, uzdrowiskowe i przemysłowe, ośrodki usługowe miast i gmin oraz zespoły mieszkalne/.

Realizowane jest ono w pionie Ministerstwa Administracji, Gospodarki Terenowej i Ochrony Środowiska.

Strukturę organizacyjną planowania przestrzennego przedstawia załącznik 1.

Podstawowymi aktami prawnymi normującymi działalność związaną z zagospodarowywaniem przestrzeni są:

- a/ Ustawa z dnia 31 stycznia 1961 roku o planowaniu przestrzennym /Dz.U. nr 7 poz. 47/ - która znajduje się od wielu lat w nowelizacji;
- b/ Uchwała nr 148 Rady Ministrów z dnia 9 lipca 1976 roku w sprawie zasad i trybu sporządzania, uzgadniania i zatwierdzania miejscowych planów zagospodarowania przestrzennego /M.P. nr 31 poz. 135/;
- c/ Uchwała nr 196 Rady Ministrów z dnia 29 grudnia 1977 roku w sprawie lokalizacji inwestycji /M.P. nr 1/78 poz. 6/.

Wyżej wymienione dokumenty stanowią podstawę formalno-prawną do zagospodarowywania przestrzeni. Traktują one planowanie przestrzenne jako działalność ciągłą, nie kończącą się z chwilą zatwierdzenia planów. Podstawowym środkiem realizacji tych planów są decyzje lokalizacyjne. Dzięki nim organy państwowe mogą przyspieszać bądź też hamować działalność inwestycyjną.

2. Zagospodarowanie przestrzenne i jego elementy

Zagospodarowanie przestrzenne jest świadomym i celowym społeczno-gospodarczym działaniem człowieka na określonej przestrzeni. Działalność ta przejawia się w lokalizowaniu

obiektów, które tworzą pewne układy przestrzenne, zwane strukturą przestrzenną gospodarki narodowej. Najczęściej przybiera ona kształt węzłowo-pasmowy.

Zadaniem zagospodarowania przestrzennego jest:

- a/ racjonalne wykorzystanie zasobów występujących na danym obszarze, z uwzględnieniem potrzeb człowieka i zachowaniem równowagi przyrodniczej;
- b/ zapobieganie degradacji środowiska naturalnego i jego rekultywacja;
- c/ ustalanie proporcji rozwoju poszczególnych dziedzin życia społeczno-gospodarczego;
- d/ rozdysponowanie poszczególnych obszarów według potrzeb ogólnokrajowych;
- e/ zachowanie najwyższych wartości zagospodarowania utworzonego w okresie poprzednim.

Ażebym sprostać tym zadaniom prowadzona jest ciągła działalność zmierzająca do poznania mechanizmów rządzących rozwojem struktur przestrzennych w makroskali i na określonych przestrzeniach.

Przestrzeń geograficzna /konkretna/^{x/} charakteryzuje się złożonością polegającą między innymi na:

- a/ szybkości dokonywujących się przemian /zanim struktury przestrzenne gospodarki narodowej utrwala się, trzeba je modernizować/;
- b/ współzależności poszczególnych elementów zagospodarowania przestrzennego /np. budowa autostrady pociąga za sobą rozwój miast/;

^{x/} Odmiana przestrzeni /formy istnienia materii/ pojmowana jako zbiór obiektów materialnych ze wszystkimi ich właściwościami łącznie z czasem.

- c/ zróżnicowaniu struktur przestrzennych gospodarki narodowej /wynikającym ze zróżnicowania przyrodniczego i dokonanego przez człowieka/;
- d/ konfliktowości między funkcjami /określony obszar może być również przydatny dla wielu użytkowników^{x/}.

W modelowym sposobie zagospodarowywania przestrzeni można wyróżnić trzy podstawowe elementy:

- a/ węzły /jednostki osadnicze/ - stanowiące rejony koncentracji działalności ludzkiej;
- b/ linie lub pasma /ciągi infrastruktury technicznej/ - wiążące węzły w układy przestrzenne umożliwiając kierowanie, zarządzanie i wymianę, a pośrednio także produkcję;
- c/ strefy /obszary rolnicze, leśne, rekreacyjne/ - wypełniające wolne przestrzenie między węzłami i liniami.

Węzły tworzą większe skupienia ludności, produkcji przemysłowej i usług. Obok głównych węzłów zwanych aglomeracjami występują różnej wielkości ośrodki miejskie, które łącznie z poprzednimi tworzą pewien hierarchiczny system sieci osadniczej ulegający ustawicznym przemianom pod wpływem ogólnego rozwoju gospodarczego. Większe i mniejsze węzły kooperują ze sobą wymieniając ludzi, produkty oraz informacje, co sprawia, że są one połączone pasmami infrastruktury technicznej, w której najistotniejsze są układy transportowe, energetyczne i wymiany informacji. Według najpełniejszej definicji - infrastrukturę techniczną stanowią: "stworzone przez człowieka, trwale zlokalizowane, liniowe i punktowe obiekty, użytku publicznego, stanowiące podbudowę życia społeczno-gospodarczego,

^{x/}-----
W praktyce planistycznej występuje problem minimalizacji kolizji a nie ich unikania.

z uwagi na ich funkcje przemieszczania: osób i ładunków /transport/, wiadomości /łączość/, energii elektrycznej /energetyka/ i wody /gospodarka wodna/. W tak sformułowanej definicji nie mieszczą się ruchome obiekty transportowe /tabor/ i jakiegokolwiek inne - nie spełniające funkcji przemieszczania.

Większość decyzji planistycznych dotyczy tworzenia węzłów i linii /pasm/, które są rozwijane kosztem stref. Na decyzje te wpływają zasadniczo prawa /prawidłowości/ koncentracji, dekoncentracji i ograniczeń progowych. Wynikają one z korzyści i możliwości umiejscowienia elementów zagospodarowania przestrzennego w określonej przestrzeni. Przykładowo jednostka osadnicza rozwija się dotąd, dopóki występują korzyści wynikające ze wspólnej lokalizacji obiektów /układów/. Gdy korzyści te przestają już oddziaływać, a istniejąca forma koncentracji staje się z różnych względów uciążliwa - rozpoczyna się działalność dekoncentrująca i pewne jej formy zostają przeniesione poza obręb jednostki osadniczej. Powstają aglomeracje, konurbacje tj. nowe formy koncentracji. Rozwój ich może być również zakłócony ograniczeniami progowymi o charakterze fizycznym /np. bagna/ lub technicznym /np. zasięg sieci wodno-kanalizacyjnej/. W działalności planistycznej dąży się do tego, aby nie dopuścić do kumulacji tych ograniczeń.

3. Rodzaje planów zagospodarowania przestrzennego

W zależności od zasięgu terytorialnego wyróżnia się cztery rodzaje hierarchicznie podporządkowanych planów przestrzennych:

- a/ plan krajowy i plany makroregionalne /regionalne/;
- b/ plany województw;
- c/ plany ogólne miast i gmin;
- d/ plany szczegółowe jednostek osadniczych lub ich części.

Ze względu na podstawowe wspólne kryterium zasięgu ich oddziaływania, jakim jest podział terytorialny państwa, plany te /za wyjątkiem planów szczegółowych jednostek osadniczych/ zwane są zbiorem planów zasadniczych lub terytorialnych. Każdy taki plan jest narzędziem planowania przestrzennego rozumiane go jako ciągłe planowe działanie, żaden natomiast nie może być uważany za cel planowania. Wszystkie inne rodzaje planów przestrzennych /np. zespołów rekreacyjnych, rejonów wypoczynkowych itp./ są realizowane poprzez plan terytorialny właściwego szczebla.

Plan krajowy obejmuje swym zasięgiem cały obszar państwa. Jest on częścią perspektywicznego planu rozwoju społeczno-gospodarczego i stanowi rozwinięcie tego ostatniego głównie w zakresie kompleksowego rozmieszczenia jego elementów na konkretnym obszarze. Określa on ponadto proporcje rozwoju poszczególnych obszarów, ich specjalizację, a także cele polityki przestrzennej kraju i jego części pod kątem likwidacji dysproporcji w poziomie życia ludności, osiągnięcia optymalnych efektów społeczno-gospodarczych /gdzie istotną rolę odgrywa lokalizacja/ oraz ochrony środowiska naturalnego. Wstępny projekt perspektywicznego planu społeczno-gospodarczego do 1990 roku wraz z jego integralną częścią, tj. syntezą wstępnego projektu planu przestrzennego zagospodarowania kraju - rozpatrzyło i aprobowало Biuro Polityczne KC PZPR i Prezydium Rządu w dniu

19 marca 1974 roku. Pełny plan nie został jednak dotąd akceptowany.

Plany makroregionalne obejmują po kilka województw charakteryzujących się podobnymi /zbliżonymi/ cechami fizycznymi i ekonomiczno-geograficznymi.^{x/} Plany te - podobnie jak plan krajowy - są częścią perspektywicznego planu rozwoju społeczno-gospodarczego i stanowią z jednej strony pogłębienie jego ustaleń na określonych obszarach, a z drugiej stwarzają podstawy do opracowania planów wojewódzkich. Wszystkie plany makroregionalne zostały opracowane i obecnie są nowelizowane.

Plany wojewódzkie pokrywają swoim zasięgiem terytoria województw.^{xx/} W zakresie elementów perspektywicznych mają one charakter studialny i w tym względzie oddziałują na plany makroregionalne. Natomiast w odniesieniu do problematyki zago-

^{x/} Obecnie opracowuje się osiem planów makroregionalnych, które obejmują województwa /w nawiasach podano siedziby zespołów planowania regionalnego/:

- a/ środkowy /Warszawa/ - stołeczne warszawskie, miejskie łódzkie, ciechanowskie, piotrkowskie, płockie, radomskie, sieradzkie, skierniewickie;
- b/ północno-wschodni /Białystok/ - białostockie, łomżyńskie, olsztyńskie, ostrołęckie, suwalskie;
- c/ północny /Gdańsk/ - elbląskie, gdańskie, koszalińskie, słupskie, szczecińskie;
- d/ południowy /Katowice/ - bielskie, częstochowskie, katowickie, opolskie;
- e/ południowo-wschodni /Kraków/ - miejskie krakowskie, kieleckie, krośnieńskie, nowosądeckie, przemyskie, rzeszowskie, tarnobrzeskie, tarnowskie;
- f/ środkowo-wschodni /Lublin/ - bielsko-podlaskie, chełmskie, lubelskie, siedleckie, zamojskie;
- g/ środkowo-zachodni /Poznań/ - bydgoskie, kaliskie, konińskie, pilskie, poznańskie, toruńskie, włocławskie;
- h/ południowo-zachodni /Wrocław/ - gorzowskie, jeleniogórskie, legnickie, leszczyńskie, wałbrzyskie, wrocławskie, zielonogórskie.

^{xx/} Opracowuje się 49 planów wojewódzkich.

spodarowania przestrzennego województw plany te uściślają i rozwijają koncepcje zawarte w planie krajowym i planach makroregionalnych. Są one zarazem jedynym dokumentem zawierającym program społeczno-gospodarczego rozwoju województwa na okres dłuższy niż pięć lat.

Plany wojewódzkie stanowią nowy rodzaj planów zagospodarowania przestrzennego i nie można ich w pełni porównać z planami regionalnymi sporządzanymi w podziale administracyjnym sprzed 1 czerwca 1975 roku. W całokształcie procesu planowania wyróżnia się - podobnie jak i w innych planach przestrzennych - trzy grupy opracowań:

- a/ dokumentację planu /są to opracowania analityczne i studialne niezbędne do ustalenia planu/;
- b/ plan /określa rozmieszczenie przestrzenne zadań wieloletniego planu rozwoju społeczno-gospodarczego województwa/;
- c/ opracowania realizacyjne /sporządzane są w celu zapewnienia właściwej realizacji planu/.

Wszystkie plany wojewódzkie zostały opracowane. Ich nowa wersja ma być wykonana w latach 1980-81.

x
x x

Na obecnym etapie planowania wyróżnia się 810 miast, które stanowią tzw. podstawową strukturę sieci osadniczej. W planowaniu krajowym przyjęto trzystopniowy podział układu tej sieci, tj.:

- a/ aglomeracje miejskie;
- b/ krajowe ośrodki rozwoju;
- c/ regionalne ośrodki rozwoju.

Położenie aglomeracji miejskich i krajowych ośrodków rozwoju na tle makroregionów i województw przedstawia załącznik 2.

Plany aglomeracji miejskich obejmują obszary o dużym skupieniu ludności miejskiej utrzymującej się z zawodów pozarolniczych, gdzie występuje zgrupowanie jednostek osadniczych wymagających uregulowania ich rozwoju jednym planem.^{x/}

Agglomeracje stanowią główne elementy struktury sieci osadniczej. Włączono do nich około 200 miast, w tym 20 wojewódzkich będących ich obszarami węzłowymi /łącznie z sześcioma miastami podniesionymi do rangi miast wojewódzkich po reformie administracji, tj. Bielsko-Białą, Częstochową, Legnicą, Radoziem i Wałbrzychem/. Plany miast w aglomeracjach sporządzane są na podstawie planów województw i studiów rozwoju całej aglomeracji.

Agglomeracje dzielą się zależnie od kryteriów:

- a/ funkcjonalnego - na miejskie, miejsko-przemysłowe, przemysłowo-portowe;
- b/ strukturalnego - na monocentryczne i policentryczne /a te ostatnie na konurbacje, dwubiegunowe itp./;

x/ -----
Pod względem zaawansowania procesów aglomeracyjnych wyróżnia się 18 aglomeracji, w tym /w nawiasach podano przewidywaną liczbę ludności w 1980 r. w tysiącach/:

- a/ dziewięć aglomeracji ukształtowanych /rozwinętych/, w skład których wchodzi co najmniej jedno miasto liczące ponad 250 tys. ludności. Są to: katowicka /3 080/, warszawska /2 120/, łódzka /1 090/, gdańska /900/, krakowska /790/, wrocławska /740/, poznańska /660/, bydgosko-toruńska /620/ i szczecińska /580/. Łącznie będzie je zamieszkiwać około 10 580 000 ludzi;
- b/ dziewięć aglomeracji kształtujących się /rozwijających się/, w skład których wchodzi co najmniej jedno miasto liczące ponad 100 tys. ludności. Są to: staropolska /590/, bielsko-bialska /400/, wałbrzyska /400/, lubelska /370/, opolska /275/, białostocka /260/, legnicko-głogowska /255/, częstochowska /250/ i rzeszowska /140/. Łącznie będzie je zamieszkiwać około 2 940 000 ludzi.

c/ przestrzennego - na strefy: centralną /śródmieście i dzielnice wewnętrzne/, zurbanizowaną lub obrzeżną /dzielnice zewnętrzne i strefa podmiejska/ oraz urbanizującą się lub pole aglomeracji. Strefy centralna i zurbanizowana tworzą obszar zainwestowany aglomeracji.

Znaczenie aglomeracji może być mierzone ich udziałem w całokształcie gospodarki narodowej. Przykładowo przy oznaczaniu głównych ogniw gospodarczych Polski przyjęto zasadę, że mogą być nimi tylko takie aglomeracje miejsko-przemysłowe, w których liczba ludności przekracza 1% ogólnego zaludnienia kraju, a liczba zatrudnionych - 1% pracujących w przemyśle.

Plany krajowych ośrodków rozwoju obejmują miasta koncentrujące funkcje usługowe w skali wojewódzkiej. Na ogólną liczbę 32 tych ośrodków - sześć z nich, obejmujących zespoły miast, nazywa się aglomeracjami potencjalnymi.^{x/} Do krajowych ośrodków rozwoju zaliczono także pozostałe miasta wojewódzkie /poza wymienionymi w aglomeracjach i zespołach miast/ i trzy, nie będące

x/ Obecnie wyróżnia się następujące zespoły miast /w nawiasach podano przewidywaną liczbę ludności w 1980 r. w tysiącach/:

- a/ koszaliński /165/ - obejmuje Koszalin, Kołobrzeg, Białygard, Karlino i Sianów;
- b/ kaliski /165/ - obejmuje Kalisz, Ostrów, Nowe Skalmierzyce i Odolanów;
- c/ piotrkowski /160/ - obejmuje Piotrków Tryb., Tomaszów, Maz., Bełchatów i Sulejów;
- d/ zielonogórski /160/ - obejmuje Zieloną Górę, Nową Sól, Kozuchów, Bytom Odrzański, Nowe Miasteczko i Czerwińsk;
- e/ tarnobrzesci /140/ - obejmuje Tarnobrzeg, Sandomierz, Stalową Wolę, Baranów, Nisko, Rudnik, Nową Dębę i Ulanów;
- f/ tarnowski /140/ - obejmuje Tarnów, Brzesko, Dąbrowę, Tuchów i Żabno.

siedzibami władz wojewódzkich, tj. Grudziądz, Puławy i Ełk.^{x/}

Plany regionalnych ośrodków rozwoju obejmują 235 średnich i mniejszych miast koncentrujących usługi o zasięgu oddziaływującym na część województwa, a także o specjalizowanych funkcjach np. przemysłowych, usługowych, mieszkaniowych, rekreacyjnych, które wynikają z obecnego stanu ich zainwestowania i ustaleń planów zagospodarowania przestrzennego wyższego rzędu. Obecnie większość z nich pełni określone funkcje lokalne, głównie jako siedziby miast-gmin oraz ośrodki obsługi ludności i produkcji rolniczej. Zakłada się, że funkcje ich wzrosną w niedalekiej przyszłości w związku z planowanym rozwojem produkcji żywności, a zwłaszcza specjalizacji produkcji rolniczej. Staną się one ośrodkami mieszkaniowo-usługowymi i technicznej obsługi rolnictwa, a w wielu wypadkach także - rolniczego przemysłu przetwórczego.

Plany gmin obejmują 2389 jednostek planistycznych, tj. 1964 gmin i 425 miast-gmin. Liczby te jednakże stale się zmieniają. Podstawowe znaczenie mają tu funkcje rolnicze. Wszystkie plany gmin - dostosowane do nowego podziału administracyjnego - mają być opracowane do końca 1980 roku.

x/ -----
Poza zespołami miast do krajowych ośrodków rozwoju zalicza się /w nawiasach podano przewidywaną liczbę ludności w 1980 r. w tysiącach/:

| | | | | | | | |
|--------------|-------|-----------|-------|----------------|-------|-----------|-------|
| Olsztyn | /130/ | Elbląg | /110/ | Płock | /102/ | Włocławek | /102/ |
| Gorzów Wlkp | /100/ | Grudziądz | /90/ | Słupsk | /86/ | Przemysł | /65/ |
| Jelenią Górę | /63/ | Piłę | /60/ | Konin | /57/ | Nowy Sącz | /55/ |
| Siedlce | /55/ | Chełm | /53/ | Puławy | /50/ | Zamość | /48/ |
| Leszno | /42/ | Krosno | /40/ | Białą Podlaskę | /38/ | Ostrołękę | /38/ |
| Suwałki | /38/ | Łomżę | /37/ | Ełk | /37/ | Ciechanów | /34/ |
| Skierniewice | /32/ | Sieradz | /28/ | | | | |

x

x

x

Plany zagospodarowania przestrzennego można także podzielić zależnie od:

a/ szczegółowości zawartej w nich problematyki, na:

- ogólne, które określają politykę przestrzenną na danym obszarze,
- szczegółowe, które zawierają więcej cech działania dyrektywnego;

b/ obejmowanego okresu, na:

- kierunkowe /ponad 20-letnie/, które obejmują okres kierunkowego planu rozwoju społeczno-gospodarczego,
- długookresowe /20-letnie/, które obejmują okres perspektywicznego planu rozwoju społeczno-gospodarczego,
- średniookresowe /5- i 2-letnie/, które obejmują okresy bieżącego i najbliższego wieloletniego planu rozwoju społeczno-gospodarczego.

Rozdział II

MOŻLIWOŚCI KSZTAŁTOWANIA STRUKTUR PRZESTRZENNYCH GOSPODARKI NARODOWEJ POD WZGLĘDEM OBRONNYM

1. Wykorzystanie walorów przestrzeni do celów obronnych w ujęciu historycznym

Uwzględnianie właściwości obronnych terenu w rozmieszczeniu obiektów datuje się niemal od początków osiadłego trybu życia. Pierwsze nierolne formy osiedli, tj. grody, miasta, warownie, a później zamki zawsze były zakładane w terenie trudno dostępnym. Budowano je na wyspach /Biskupin/, półwyspach /Kruszwica/, a nawet wśród niedostępnych bagien i gór. Od najdawniejszych czasów czynnik obronny miał więc decydujące znaczenie w wyborze lokalizacji, wywierając zarazem istotny wpływ na przestrzenne rozmieszczenie skupisk ludzkich.

W późniejszych czasach sytuacja ta nie uległa zasadniczym zmianom. Na budowę osiedli w terenie łatwo dostępnym zdecydowano się dopiero wówczas, gdy nauczono się konstruować trudne do pokonania sztuczne przeszkody pionowe /mury obronne, baszty, bramy warowne itp./. Rozwój broni palnej, a zwłaszcza artylerii spowodował z kolei stopniowe przesuwanie fortyfikacji coraz dalej na przedpola chronionego obiektu, zawsze na odległość większą niż występowały aktualne możliwości prowadzenia skutecznego ognia burzącego.

Znaczenie odległości /przestrzeni/ w zmaganiach wojennych z biegiem czasu wzrasta, aby osiągnąć szczyt w okresie obu wojen światowych. W tym czasie wstępują na arenę duże liczebnie armie wyposażane w coraz nowocześniejszą broń i sprzęt.

Wojska te nie mogą już walczyć bez sprawnie funkcjonującego zaplecza ekonomicznego. Pojawia się nowy problem - skutecznej ochrony rejonów przemysłowych. Skuteczność taką upatrywano w odpowiednim ich rozmieszczaniu przestrzennym, tj. możliwie najdalej od potencjalnego przeciwnika. W myśl tych założeń w lepszej sytuacji znalazły się państwa dysponujące rozległymi terytoriami, a w gorszej - małymi.

Przykładowo w Polsce międzywojennej za najbezpieczniejszy rejon uznawano Kotlinę Sandomierską, który - jak wówczas uważano - znajdował się poza zasięgiem bezpośredniego oddziaływania lotnictwa przeciwnika. Rejon ten był ponadto osłaniany od zachodu, północy i wschodu przez zbiegające się przeszkody wodne /Wisłę i San/, a od południa przez Karpaty. Ze względu na kształt zwano go "trójkątem bezpieczeństwa", a po jego połączeniu się ze staropolskim rejonem przemysłowym - Centralnym Okręgiem Przemysłowym /COP/. Prace związane z rozbudową COP-u koordynowało wojsko. Rozwijano tu głównie przemysł maszynowy i zbrojeniowy w oparciu o hutnictwo.

Doświadczenia drugiej wojny światowej nakazały zweryfikować dotychczasowe wyobrażenia o rejonach bezpiecznych i tym samym wpłynęły na zmianę poglądów w przestrzennym rozmieszczeniu /uodparnianiu/ okręgów przemysłowych oraz obszarów, na których można byłoby względnie "spokojnie" odtwarzać i uzupełniać wojska walczące na froncie zewnętrznym. Przyczyniły się do tego postępy w technice uzbrojenia, a zwłaszcza w lotnictwie, które znacznie zwiększyło skuteczność niszczenia obiektów położonych na głębokim zapleczu przeciwnika.

Jednakże największe zmiany w tym względzie nastąpiły dopiero po drugiej wojnie światowej. Postępujący szybko rozwój broni raketowo-jądrowej spowodował, iż obecnie nie ma miejsca na kuli ziemskiej, które byłoby nieosiągalne dla broni masowego rażenia, tak więc nie ma już bezwzględnie bezpiecznych obszarów na Ziemi. Nie oznacza to jednak, że zmalała rola rozmieszczania obiektów i całych struktur gospodarki narodowej w przestrzeni pod kątem potrzeb obronnych. Wręcz przeciwnie, rola ta wzrosła, ale równocześnie cały omawiany problem stał się o wiele bardziej skomplikowany i trudniejszy do rozwiązania. Współcześnie nie można się bowiem obejść bez badań naukowych wskazujących na takie rozwiązania przestrzenne, które byłyby do pogodzenia zarówno pod względem obronnym, jak i ekonomicznym. Chodzi o takie kształtowanie struktur przestrzennych, aby mogły one sprawnie funkcjonować zarówno w czasie pokoju /przede wszystkim!/, jak i w wypadku ewentualnej wojny. Znaleźnienie takich kompromisowych rozwiązań jest jednak bardzo trudne, a niekiedy nawet niemożliwe.

Najogólniej można powiedzieć, że współcześnie dąży się do tego, aby nie stwarzać nadmiernie opłacalnych celów, natomiast zwiększać liczbę średniej wielkości ośrodków, których ewentualne zniszczenie nie powinno spowodować zbyt dużego wyłomu w potencjale ekonomiczno-obronnym państwa. Działalność taka sprzyja powiększaniu obszarów względnie bezpiecznych kosztem rejonów najbardziej zagrożonych /tj. takich, na których skupiają się najważniejsze funkcje państwowe/ i tym samym utrudnia niszczenie kraju w wypadku wojny. Realizuje się ją w ramach planowania przestrzennego.

2. Cele obronne w zagospodarowaniu /planowaniu/ przestrzennym

Podstawowym celem obronnym w zagospodarowaniu przestrzeni jest zwiększenie efektywności przygotowań obronnych PRL, drogą doskonalenia warunków zapewniających wysoką sprawność działania i ciągłość funkcjonowania państwa na wypadek wojny oraz awarii i klęsk żywiołowych okresu pokojowego. Do celu tego można skutecznie dążyć tylko w takim zakresie w jakim jest on zbieżny z celami społeczno-gospodarczymi. Wynika to stąd, że nawet najbogatsze państwa nie są w stanie /ze względów ekonomicznych/ kształtować swoje struktury przestrzenne wyłącznie na potrzeby wojny.

Ponieważ rozwój przestrzenny jest procesem ciągłym, więc również do podstawowego celu obronnego można się jedynie zbliżać, a nie można go definitywnie osiągnąć. Warunkiem skutecznego zbliżania się do tego celu jest realizacja celów częściowych, spośród których na szczególną uwagę zasługują:

- 1/ uodpornianie /w kategoriach przestrzennych/ kluczowych układów struktury przestrzennej gospodarki narodowej;
- 2/ stwarzanie sprzyjających warunków /w kategoriach przestrzennych/ do wykonywania zadań nałożonych na siły zbrojne;
- 3/ zapewnianie dogodnych warunków dla akcji ratunkowych dobra społecznego i gospodarczego kraju.

Ad 1/. Zjawisko koncentracji jak np. budowa dużych miast, obiektów energetycznych o wysokich mocach, duże skupienia obiektów przemysłowych i węzłów komunikacyjnych - jest niekorzystne z obronnego punktu widzenia, ponieważ ułatwia przeciwnikowi niszczenie podstawowych elementów życia społeczno-gospodarczego. Jednakże koncentracja /zespolenie majątku trwałego

i ludności/ jest bardzo korzystna pod względem ekonomicznym, co sprawia że nie można się jej przeciwstawić, lecz należy właściwie nią kierować. Kierowanie to powinno przejawiać się w:

- popieraniu rozwoju mniejszych i średniej wielkości miast szczególnie tam, gdzie przyczynią się one do ożywienia gospodarczego, co pośrednio wpłynie korzystnie także na obronność,
- hamowaniu wzrostu miast, gdy osiągnęły one taki stan koncentracji funkcji przemysłowych, że ich zniszczenie stanowiłoby zbyt duży wyłom w potencjale ekonomicznym kraju /bądź w jednej z jego branż lub gałęzi/ lub gdy znajdują się one w rejonach szczególnie zagrożonych.

Dzięki temu potencjał społeczno-ekonomiczny kraju zyskałby zwiększoną odporność na uderzenia przeciwnika, a duże miasta uniknęłyby wielu ujemnych skutków wynikających z nadmiernej koncentracji przemysłu i towarzyszących mu uciążliwości, co z kolei jest również korzystne z obronnego punktu widzenia.

Innymi sposobami uodporniania struktur przestrzennych są:

- a/ tworzenie podsystemów /podobszarów/ społeczno-gospodarczych o strukturach zamknięto-otwartych, charakteryzujących się wysoką efektywnością podstawowej samowystarczalności w warunkach wojny /zamkniętych/ oraz komplementarnością wynikającą z ich wyspecjalizowanych funkcji w czasie pokoju /otwartości/;
- b/ stwarzanie warunków zamienności podstawowych ogniw sieci transportowej kraju ze względu na jej liczne wrażliwe na zniszczenie elementy /węzły, mosty itp./;
- c/ usuwanie istotnych dla funkcjonowania państwa obiektów - z rejonów nasyconych już innymi obiektami o znaczeniu stra-

tegicznym - zwłaszcza tych, które mogą funkcjonować w innych mniej zagrożonych miejscach /np. końcowe i przelotowe urządzenia teletransmisyjne/.

Ad 2/. Zakładany w planach zagospodarowania przestrzennego rozwój PRL stwarza z jednej strony korzystne przesłanki zarówno dla rozwoju sił zbrojnych, jak i całokształtu systemu obronnego państwa, z drugiej natomiast ogranicza lub nawet uniemożliwia właściwe funkcjonowanie obiektów wojskowych, co osłabia ten system. Powstawanie tego rodzaju kolizji można i należy ograniczać poprzez świadomą działalność zmierzającą do godzenia interesów rozwoju gospodarczego z interesami obronnymi państwa.

Sprowadza się to głównie do przestrzegania następujących zasad:

- a/ równorzędnego traktowania potrzeb rozwoju społeczno-gospodarczego z potrzebami szeroko pojętej obronności państwa drogą wzajemnych ustępstw wszędzie tam, gdzie takie możliwości istnieją;
- b/ stałego dostrzegania i uwzględniania tych okoliczności, w których zmiana lokalizacji obiektów wojskowych jest niemożliwa ze względu na nadrzędne racje strategiczno-obronne, ściśle determinujące ich położenie;
- c/ stosowanie kompleksowego rachunku ekonomicznego w warunkach wystąpienia możliwości zmiany lokalizacji obiektów wojskowych, wiąże się to bowiem z pełną rekompensatą kosztów i mocy przerobowych przy ich odtwarzaniu.

Ad 3/. Jak wynika z doświadczeń minionych wojen największe straty materialne powodują pożary. Niebezpieczeństwu temu dosyć skutecznie przeciwdziałają pasy zieleni oraz wolne przestrzenie o luźnej i niskiej zabudowie łączące centra jednostek

osadniczych z terenami pozamiejskimi. Pasy te z jednej strony ułatwiają prowadzenie akcji ratunkowych i rozérodkowanie ludności, a z drugiej - umożliwiają przewietrzanie terenów intensywnie zabudowanych. Duże znaczenie dla akcji ratunkowych ma także rozbudowa sieci składów /szczególnie żywności i paliwa/ oraz infrastruktury służby zdrowia, rozmieszczana na obrzeżach dużych miast i w planowanych rejonach rozmieszczenia rozérodkowanej ludności z terenów zagrożonych. Podobnie korzystne jest budownictwo podziemne, które może być łatwo przystosowane do spełnienia funkcji schronów. Do tego celu nadają się szczególnie stacje i tunele kolei podziemnych /metro/.

3. Wymagania obronne formułowane względem zagospodarowania /planowania/ przestrzennego

Realizacja obronnych celów częściowych w zagospodarowaniu przestrzennym wymaga uwzględnienia w nim odpowiednich wymagań. Pierwsze próby sformułowania wymagań obronnych dokonano w 1968 roku. Zostały one jednak określone bardzo ogólnie, nie wyczerpywały całej problematyki przestrzennej, a także obejmowały inne przedsięwzięcia /organizacyjne i techniczne/ nie będące w gestii planowania przestrzennego.

Sformułowanie społeczno-ekonomicznie uzasadnionych wymagań obronnych jest bardzo trudne. Nie zawsze bowiem obok zwiększenia skuteczności przygotowań obronnych wzbogacają one funkcjonalność układów przestrzennych, warunków klimatyczno-zdrowotnych, przeciwpożarowych, przeciwpowodziowych itp. Dzieje się tak dlatego, ponieważ najczęściej są one mniej lub bardziej sprzeczne z interesami gospodarczymi i wdrożenie ich do praktycz-

nej działalności wymaga dodatkowych nakładów finansowych. W związku z tym należałoby je opracowywać w odpowiednich wariantach /zależnie od wielkości tych nakładów/ i uwzględniać w planach przestrzennych odpowiednio do aktualnie istniejących możliwości gospodarczych. Podejmowanie decyzji w tym zakresie powinno należeć do kompetencji organów planowania przestrzennego i współpracujących z nimi instytucji /sztabów/ wojskowych.

Właściwie sformułowane wymagania obronne powinny wynikać przede wszystkim z oceny:

- a/ zagrożenia terytorium państwa i związanej z tym potrzeby zwiększania skuteczności przygotowań obronnych;
- b/ występującego zagospodarowania przestrzennego oraz możliwości rozwojowych i zakładanych przekształceń struktury przestrzennej gospodarki narodowej;
- c/ polityki /kierunków/ rozwojowej gospodarki narodowej i jej poszczególnych działów;
- d/ możliwości ekonomicznych państwa.

Na podkreślenie zasługuje także fakt, że dokonywanie zmian w istniejących układach struktur przestrzennych gospodarki narodowej jest bardzo trudne, kosztowne, czasochłonne, a najczęściej /ze względów ekonomicznych/ niemożliwe. Dlatego też uwzględnianie wymagań obronnych w zagospodarowaniu przestrzennym jest konieczne nawet w okresie postępującego odprężenia międzynarodowego, ponieważ na wyżej wspomniane zmiany / o istotnym znaczeniu dla obronności/ w wypadku wzrostu napięć w stosunkach międzynarodowych - będzie najczęściej za późno.

Mając na uwadze powyższe względy przystąpiono w 1974 roku do opracowania nowych wymagań zakładając, że będą one:

- a/ ograniczać się wyłącznie do problematyki zagospodarowania przestrzennego;
- b/ obejmować przedsięwzięcia korzystne dla właściwego funkcjonowania państwa w czasie pokoju i nie będą przeznaczone wyłącznie na użytek sił zbrojnych;
- c/ dotyczyć wszystkich zasadniczych działów zagospodarowania przestrzennego a w nim wszystkich wiodących problemów;
- d/ zawierać odpowiedni stopień szczegółowości, który z jednej strony uniemożliwi ich pomijanie w procesie planistycznym /chodzi o to, aby nie były one zbyt ogólne/, z drugiej zaś - nie uczyni je podatnymi na szybką dezaktualizację /nie mogą być również zbyt szczegółowe/;
- e/ długotrwałe, efektywne i nie ograniczą rozwoju gospodarczego /poprzez konieczność kierowania nakładów finansowych na przedsięwzięcia mało efektywne ekonomicznie/.

Ze względu na dużą liczbę rodzajów planów przestrzennych zdecydowano się na formułowanie wymagań obronnych w układach branżowych, co sprawia, że mają one zastosowanie na wszystkich szczeblach planowania i przewijają się przez wszystkie rodzaje planów, a ponadto są usystematyzowane tematycznie i dlatego wygodne w praktycznym użytkowaniu. W myśl tych wymagań zaleca się szczególnie:

w p r z e m y ś l e

- a/ uprzemysławianie obszarów o małym nasyceniu obiektami przemysłowymi oraz preferowanie rozwoju rejonów wysoko uprzemysłowionych drogą przekształceń jakościowych /zamiast ilościowych/;
- b/ unikanie nadmiernej koncentracji przemysłu w jednym miejscu,

a szczególnie jednego rodzaju oraz charakteryzującego się względną swobodą lokalizacyjną;

- c/ rozwijanie struktur przestrzennych przemysłu w taki sposób, aby ułatwiały przerzuty zadań produkcyjnych między zakładami przemysłowymi oraz ograniczały zasięg współpracy kooperacyjnej między nimi, natomiast tam gdzie jest to niemożliwe - takie typowanie dróg zaopatrzenia /kooperacji/, aby omijały one miejsca podatne na awarie i potencjalnie zagrożone uderzeniami przeciwnika /np. mosty na dużych przeszkodach wodnych/;
- d/ rozmieszczanie przemysłu niewodochłonnego poza strefami głównych przeszkód wodnych, a zwłaszcza dolnej Wisły i Odry;

w r o l n i c t w i e

- a/ dokonywanie takich przekształceń struktury przestrzennej rolnictwa, aby była ona zgodna z zapotrzebowaniem na produkty żywnościowe, co z jednej strony umożliwi osiągnięcie okresowej samowystarczalności rejonowej w zakresie zapotrzebowania na żywność, a z drugiej - zwolni przeciążone środki transportu od przewozów produktów żywnościowych;
- b/ popieranie podwyższania standardu budownictwa wiejskiego, a w tym rozbudowy urządzeń obsługi rolnictwa, rozwoju usług handlowych, socjalno-kulturalnych, gospodarki komunalnej itp., co pozwoli skuteczniej wykorzystać wieś do rozmieszczenia rozśrodkowywanej ludności;

w l e ś n i c t w i e

- a/ zbliżanie terenów leśnych do miast i ośrodków przemysłowych, co umożliwi wykorzystanie ich do przejściowego rozmieszczenia

rozśrodkowywanej ludności oraz rozwijania akcji ratunkowych;

- b/ rozmieszczanie obiektów związanych z gospodarką leśną /tartaków, zakładów stolarskich, chemicznych, lądowisk, stacji ładunkowych itp./ na obrzeżach lasów lub na rozległych polanach leśnych, zamiast na obszarach całkowicie zadrzewionych;

w o s a d n i c t w i e

- a/ urbanizowanie obszarów o niewielkim nasyceniu miastami oraz preferowanie rozwoju największych aglomeracji miejskich drogą przekształceń jakościowych;
- b/ nadawanie miastom wydłużonych /pasmowych/ oraz rozproszonych kształtów, zamiast koncentrycznych i zwartych;
- c/ kształtowanie podsystemów dzielnicowych kierowania i zasilania /zwłaszcza infrastruktury technicznej/ w taki sposób, aby mogły one w razie potrzeby funkcjonować niezależnie od elementów centralnych;
- d/ preferowanie zwiększania wskaźnika zieleni miejskiej i przestrzeni otwartych wewnątrz miast oraz rozluźniania zabudowy, a zwłaszcza wznoszenia nowych budynków po obu stronach ulic przelotowych w odległości nie mniejszej niż suma wysokości tych budynków zwiększona o 10 m;
- e/ zbliżanie terenów o małym nasyceniu inwestycji do miast i łączenie ich /pasami zieleni miejskiej/ z dzielnicami centralnymi;
- f/ realizowanie budownictwa obiektów podziemnych, a zwłaszcza metra, garaży, pawilonów handlowo-usługowych, magazynów itp.;
- g/ stosowanie na szeroką skalę awaryjnych ujęć wody /zwłaszcza wód głębinowych/ oraz zasilania w energię elektryczną i ciepło;

w infrastrukturze społecznej

- a/ rozmieszczanie placówek służby zdrowia w taki sposób, aby były one zdolne do udzielania pomocy medycznej zarówno w przewidywanych rejonach porażenia, jak i docelowych miejscach rozérodkowania;
- b/ usytuowywanie zakładów długookresowego leczenia /szpitali gruźliczych, psychiatrycznych, onkologicznych, sanatoriów itp./ oraz zakładów produkcyjnych służby zdrowia poza ośrodkami miejskimi, zaś zakładów leczniczych innych specjalności - poza centrami dużych i na obrzeżach średnich i małych miast;
- c/ lokalizowanie placówek oświaty, szkolnictwa wyższego, kultury i sztuki w sposób dogodny do prowadzenia akcji ratunkowych oraz rozérodkowania ludności /w rejonach luźnej zabudowy i przy trasach przelotowych/;

w ochronie środowiska

- a/ rozmieszczanie obiektów stanowiących zagrożenie zarówno dla ludzi, jak i środowiska naturalnego w taki sposób, aby wykluczały lub ograniczały do minimum to zagrożenie, a rezerwowane wokół nich wolne przestrzenie i rozwijana infrastruktura techniczna - sprzyjała akcjom ratunkowym i ewakuacji;

w infrastrukturze technicznej

/wszystkich elementach/

- a/ preferowanie przedsięwzięć zmierzających do zwiększania potencjału i manewru przewozowego, a także żywotności i odporności sieci transportowej, łączności, energetycznej oraz wodnej na zakłócenia i awarie;

- b/ popieranie rozwoju linii magistralnych o przebiegu równoleżnikowym i południkowym oraz wszelkich tendencji mających na celu złagodzenie dysproporcji w zagęszczeniu poszczególnych układów sieciowych, co łącznie powinno zwiększyć manewr przewozami, przekazywanie wiadomości, a także przesył energii i wody;
- c/ rozmieszczanie newralgicznych elementów układów sieciowych w taki sposób, aby nie ułatwiały one przeciwnikowi ich niszczenie /chodzi o możliwie maksymalne ich rozśrodkowanie/;

w_infrastrukturze_transportu

- d/ tworzenie układów obwodnicowych w peryferyjnych częściach miast i wiązanie ich możliwie gęstą siecią dróg lokalnych /linii kolejowych/ z ulicami wylotowymi /liniami magistralnymi/, co usprawni rozśrodkowanie, a także ewakuację ludności i dóbr materialnych, ratownictwo techniczne itp.;
- e/ unikania likwidacji linii kolejowych mogących spełniać awaryjne funkcje łącznic lub dalekich i bliskich obwodnic węzłów komunikacyjnych;
- f/ rozmieszczanie nowych stacji rozrządowych i kontenerowych z dala od ośrodków miejskich, zaś linii wysokiego napięcia oraz wysokiej zabudowy - w oddaleniu od dodatkowo wzmacnianych odcinków dróg samochodowych przystosowywanych do lądowania i startu samolotów;
- g/ stwarzanie przy regulacji dużych rzek warunków do uruchamiania awaryjnych przepraw stałych i ruchomych, przy wykorzystaniu obiektów żeglugowych i hydrotechnicznych /ostróg regulacyjnych/;
- h/ unikania prowadzenia /podwieszania/ pod dużymi mostami sieci

spełniających ważne funkcje gospodarcze /np. rurociągi, magistralne linie łączności przewodowej itp./;

w infrastrukturze łączności i energetyki

- i/ stosowanie w kształtowaniu sieci telekomunikacyjnej i elektroenergetycznej konfiguracji gwiazdowo-wielobocznej /o jak najmniejszych wielobokach/;
- j/ tworzenie regionalnych podsystemów energetycznych /możliwie samodzielnych w zakresie produkcji, przesyłu i rozdziału energii/ wielokrotnie sprzężonych z systemem ogólnokrajowym oraz zwiększanie połączeń krajowego systemu energetycznego z systemami państw ościennych;
- k/ zasilanie sieci łączności indywidualnymi źródłami niezależnymi od dostaw energii elektrycznej z sieci państwowej;
- l/ preferowanie wymiany linii napowietrznych na inne środki łączności oraz stosowania kabli ziemnych do linii wysokich i najwyższych napięć;
- ł/ rozmieszczanie stacji transferowo-zasilających i ważniejszych stacji wzmacniakowych z dala od ośrodków miejskich;
- m/ zapewnianie szczególnie ważnym odbiorcom /miastom, zakładom przemysłowym/ zasilania awaryjnego;

w gospodarce wodnej

- n/ rozmieszczanie obiektów budownictwa wodnego /zapór, dużych zbiorników, elektrowni/ na terenach mało zaludniowych i przewidzianych na użytkowanie rolnicze i leśne, tj. o możliwie najmniejszym zainwestowaniu;
- o/ popieranie przedsięwzięć zmierzających do eliminowania lub łagodzenia niebezpiecznych skutków fali powodziowej /np. budowy kanałów awaryjnych/;

p/ zapewnienie szczególnie ważnym odbiorcom /miastom, zakładom przemysłowym/ zaopatrzenia w wodę z niezależnie działających ujęć /przy czym co najmniej jedno z nich powinno być wgłę-
bne/, które powinny być z kolei niezależne od centralnych elementów zasilania;

w sieci magazynowo-składowej

- r/ preferowanie rozwoju sieci magazynowo-składowej w taki sposób, aby zapewniała okresową samowystarczalność poszczególnych rejonów, niezbędną do przetrwania ludności i zachowania ciągłości produkcji na wypadek wystąpienia zakłóceń w dostawach;
- s/ tworzenie wielobranżowych zespołów magazynowych, aby - w wypadku zniszczenia któregośkolwiek z nich - nie doszło do utraty całego zapasu określonego towaru;
- t/ rozmieszczanie dużych zespołów sieci magazynowo-składowej poza granicami miast i rejonami uprzemysłowionymi w miejscach o dogodnych warunkach dla akcji ratunkowych i wywozu;
- u/ rozwijanie sieci podziemnego składowania paliw płynnych, w tym gęstej sieci składów rozmieszczanych wzdłuż szlaków komunikacyjnych poza węzłami;

w t u r y s t y c e

- a/ preferowanie rozwoju cotygodniowych stref wypoczynku w pobliżu większych miast przystosowanych do ewentualnego rozmieszczenia rozrzedkowanej ludności i bazowania jednostek ratownictwa miejskiego;
- b/ eliminowanie określonych obszarów z ruchu turystycznego w celu skuteczniejszego zachowania gospodarczej i obronnej tajemnicy państwowej.

Rozdział III

DZIAŁALNOŚĆ PAŃSTWOWA WPŁYWAJĄCA NA KSZTAŁTOWANIE STRUKTUR PRZESTRZENNYCH GOSPODARKI NARODOWEJ POD WZGLĘDEM OBRONNYM

1. Umiarkowana policentryczna koncentracja /UPK/

Polityka kształtowania struktur przestrzennych gospodarki narodowej opiera się na koncepcji umiarkowanej policentrycznej koncentracji /UPK/. Koncepcja ta z jednej strony przewiduje wykorzystanie efektów wynikających z koncentracji przemysłu, sieci osadniczej i infrastruktury technicznej /których nie zapewnia lokalizacja rozproszona/, natomiast z drugiej - kładzie nacisk na racjonalną wielkość aglomeracji, tj. taką, która nie powoduje ujemnych zjawisk towarzyszących nadmiernej urbanizacji. Przekroczenie pewnych wielkości progowych sprawia bowiem, że koszty skomplikowanej i kapitałochłonnej rozbudowy systemów infrastruktury technicznej rosną tak szybko, iż opłacalniejszą staje się lokalizacja inwestycji w mniejszych ośrodkach. Stąd też korzystniejsze jest dynamizowanie obszarów słabiej zagospodarowanych poprzez przesuwanie akcentów wzrostu gospodarczego do rejonów rolniczych i rolniczo-przemysłowych, przy równoczesnym rozwijaniu największych aglomeracji w drodze przekształceń jakościowych /zamiast ilościowych/.

Zgodnie z koncepcją UPK, rozwój kraju oparty jest na intensywnie rozwijanych ośrodkach, będących ogniskami postępu gospodarczego, cywilizacyjnego i kulturalnego. Ośrodkami tymi są aglomeracje oraz wybrane ośrodki miejskie, które stanowią podstawę układu osadniczego Polski. W myśl tej koncepcji mają one być utrzymywane w rozmiarach nie kolidujących z wymaganiami

stałego podnoszenia jakości życia mieszkańców oraz prawidłowego ich rozwoju. System umiarkowanej policentrycznej koncentracji przyjęty w "Planie przestrzennego zagospodarowania kraju do roku 1990" przedstawia załącznik 3.

W świetle powyższego koncepcja UPK jest zbieżna zarówno z celami społeczno-gospodarczymi, jak i obronnymi państwa. Należy bowiem zaznaczyć, że obronność także nie przeciwstawia się tendencjom koncentracji aktywności gospodarczej, lecz dąży do usuwania z takich układów obiektów o zasadniczym znaczeniu dla państwa w celu utrudnienia skuteczności jednoczesnego ich rażenia /o czym była już wcześniej mowa/. Z przyjętą w zagospodarowaniu przestrzennym koncepcją umiarkowanej policentrycznej koncentracji wiązano więc duże nadzieje na bardziej równomierne rozmieszczenie ludności i zainwestowania, tj. na złagodzenie występujących na terenie kraju rażących dysproporcji. Jednakże regionalne zróżnicowanie zagospodarowania przestrzennego kraju ma dotąd charakter bardzo stabilny. Wskaźniki urbanizacji i produkcji przemysłowej w ciągu lat siedemdziesiątych zachowują stale niemal te same proporcje i jak dotąd nic nie wskazuje na to, że w przyszłości nastąpi jakaś poważniejsza zmiana. Dlatego też w Komitecie Przestrzennego Zagospodarowania Kraju PAN coraz częściej mówi się o zbadaniu możliwości bardziej radykalnego zahamowania wciąż nasilającego się trendu koncentracji inwestycji. Większe miasta /aglomeracje/ skupiają już dzisiaj gros potencjału ekonomicznego, a w niedalekiej przyszłości - także około 50% ludności, rozmieszczonej na niewielkim obszarze /około 8% powierzchni państwa/. W wypadku niewłaściwego - z obronnego punktu widzenia - kształtowania

miast można je będzie w warunkach ewentualnej wojny bardzo łatwo niszczyć. Istotne znaczenie /pod względem obronnym/ ma kształt zwartej zabudowy. Wyróżnia się następujące modele układów przestrzennych miast /zabudowy/:

- a/ koncentryczny - typowy dla małych miast, gdyż nie stwarza możliwości rozwoju organizmu miejskiego. Miasto rozwija się wokół centrum usługowego, aż do momentu kiedy przekształci się w inną formę geometryczną. Nadmierny jego rozwój powoduje przeciążenie centrum i związane z tym liczne kolizje. Kształt miasta jest z obronnego punktu widzenia wybitnie niekorzystny;
- b/ gwiazdzisty - typowy dla dużych miast. Miasto rozwija się przeważnie wzdłuż wypadowych arterii komunikacyjnych, które stają się osiami pasm zabudowy. Z obronnego punktu widzenia rozwiązanie to jest również niezbyt korzystne;
- c/ pasmowy - stwarza możliwości równoległego rozwoju wszystkich rodzajów układów funkcjonalnych miasta wzdłuż głównej osi komunikacyjnej. Stanowi najkorzystniejsze rozwiązanie pod kątem potrzeb obronnych;
- d/ satelitarny - stanowi odmianę układu koncentrycznego /najniekorzystniejszego/ lub pasmowego /najkorzystniejszego/. Każde osiedle-satelita jest oddalone od ośrodka metropolitalnego najczęściej od 30 do 50 km i ma własny ośrodek usługowy.

Rzadko się jednak zdarza, aby wyżej wymienione układy występowały w całkowicie czystej formie. Podstawowe modele układów przestrzennych miast przedstawia załącznik 4.

2. Dwustopniowy podział administracyjny kraju

Dwustopniowy podział administracyjny umacnia rolę umiarkowanej policentrycznej koncentracji i pod tym względem jest korzystny z obronnego punktu widzenia. Zamiast 17 silnych ośrodków administracyjnych rozwija się 49, co powinno utrudnić ich obezwładnienie w wypadku wojny. Jednakże w takim układzie bardzo znacznie wzrasta rola ośrodka centralnego /stolicy kraju/, co z kolei jest zjawiskiem niekorzystnym.

W tej sytuacji szczególnego znaczenia nabiera prawidłowy /pod względem obronnym/ rozwój stołecznej aglomeracji warszawskiej. Warunki obronne zmuszają, między innymi, do ograniczania rozrostu jednostek osadniczych w tych rejonach, które w czasie ewentualnej wojny są szczególnie zagrożone zniszczeniem. W odniesieniu do Warszawy jest to rejon doliny Wisły. Nie ulega bowiem wątpliwości, że w wypadku wojny przeciwnik będzie przede wszystkim dążył do unieruchomienia transportu samochodowego i kolejowego poprzez zniszczenie mostów na Wiśle, a tym samym zniszczy znajdujące się tam obiekty oraz spowoduje straty wśród zamieszkałej w pobliżu ludności. W związku z tym celowe byłoby tworzenie wzdłuż Wisły, a także wokół miasta tzw. "stref izolacyjnych" - charakteryzujących się małym nasyceniem niskiej zabudowy - które służyłyby zarówno jako strefy rekreacji oraz wypoczynku, jak i do rozwijania /w razie potrzeby/ akcji ratunkowych .

W tej sytuacji bardzo trudne będzie utrzymanie komunikacji miejskiej oraz powiązań dystrybucyjno-usługowych i techniczno-kooperacyjnych - między lewo- i prawobrzeżnymi dzielnicami. Dlatego też uzasadnione byłoby tworzenie infrastruktury technicz-

nej w lewo- i prawobrzeżnej Warszawie w miarę niezależnej od wspólnych dla całej aglomeracji centralnych elementów kierowania i zasilania. Szczególnie przydatne w tym względzie byłoby metro /zwłaszcza głębinowe/. Duże znaczenie miałyby również rozluźnienie zabudowy - realizowane zwłaszcza w ramach przebudowy niektórych fragmentów Śródmieścia i centrum Pragi - oraz powiększenie terenów zieleni miejskiej dla kształtowania klimatu lokalnego i tworzenia zaplecza rekreacyjnego. Sprzyjałoby to rozśrodkowaniu z terenów zagrożonych.

Podobnie należałoby rozwijać inne miasta, które położone są nad większymi przeszkodami wodnymi /np. aglomeracje bydgosko-toruńską, wrocławską, szczecińską itp./.

3. Ochrona środowiska naturalnego

Założenia zawarte w "Programie ochrony środowiska w Polsce do 1990 roku" są szczególnie korzystne pod względem obronnym. Czyste powietrze, wodę, wysokiej klasy bonitacyjnej gleby i lasy - należy bowiem uznawać jako podstawowe elementy środowiska naturalnego warunkujące prawidłowy rozwój człowieka w okresie pokoju i przetrwanie w warunkach wojny. Istotne znaczenie ma więc właściwa, z obronnego punktu widzenia /i nie tylko/, lokalizacja takich obiektów jak: zakłady, składy i bazy przemysłu chemicznego, środków łatwopalnych, materiałów wybuchowych, środków trujących i promieniotwórczych - które w przypadku awarii, katastrofy, klęski żywiołowej lub wojny stanowią szczególne zagrożenie zarówno dla ludzi, jak i środo-

wiska. Obiekty te powinno się rozmieszczać z dala od zwartej zabudowy mieszkaniowej oraz obejmować systemami ostrzegającymi i zabezpieczającymi przed skutkami wybuchu lub pożaru. Jeżeli przylegają one do miast /osiedli/, to należałoby je od nich oddzielać pasmami zieleni, rozbudowując równocześnie wokół nich elementy infrastruktury technicznej niezbędnej do prowadzenia akcji ratunkowych. Poważną rolę mogą też spełniać zbiorniki awaryjne pozwalające na odprowadzanie cieczy trujących i łatwopalnych w rejony wykluczające możliwość skażenia upraw, lasów i okolicznych rzek. W przeciwnym wypadku - w razie działań wojennych ukierunkowanych na niszczenie potencjału ekonomicznego - może wystąpić nie znane dotąd zjawisko "wojny chemicznej" bez użycia przez przeciwnika bojowych środków trujących.

Rozdział IV

POSTULOWANE ZASADY WSPÓŁDZIAŁU MON W KSZTAŁTOWANIU
STRUKTUR PRZESTRZENNYCH GOSPODARKI NARODOWEJ

Wzrost znaczenia zagospodarowania przestrzennego w całości kształcie rozwoju społeczno-gospodarczego PRL powoduje konieczność szybkiego zagwarantowania możliwości uwzględniania wymagań obronnych w kształtowanych strukturach przestrzennych gospodarki narodowej. Może to być dokonywane jedynie drogą sprawnego organizacyjnie i prawidłowego merytorycznie uzgadniania i opiniowania planów przestrzennych i projektów lokalizacji inwestycji gospodarki narodowej.

W resorcie obrony narodowej jest ukształtowany taki proces uzgodnieniowo-opiniodawczy, jednakże nie zapewnia on w pełni uczestnictwa w nim wszystkich kompetentnych specjalistów. W wyniku tego propozycje zgłaszane przez MON do planów zagospodarowania przestrzennego są często niepełne i za mało uzasadnione co sprawia, że są one w wielu wypadkach pomijane w praktycznej działalności planistycznej. Ażeby temu w przyszłości zapobiec - działalność instytucji i sztabów wojskowych powinna rozwijać się równolegle w trzech kierunkach, tj.:

- a/ uzgadniania i opiniowania planów zagospodarowania przestrzennego;
- b/ uzgadniania i opiniowania projektów lokalizacji inwestycji gospodarki narodowej;
- c/ studiowania struktur przestrzennych gospodarki narodowej.^{x/}

^{x/} -----
Działalność ta ma wprawdzie charakter pomocniczy, jednakże jest bardzo ważna, ponieważ zgłaszanie społeczno-ekonomicznie wyważonych i udokumentowanych wymagań obronnych jest przedsięwzięciem skomplikowanym i wymagającym odpowiednich podstaw naukowych, zaś w resorcie obrony narodowej nie ma wykwalifikowanych kadr w tej dziedzinie.

Uzgadnianie planów przestrzennych i projektów lokalizacji powinno polegać na zharmonizowaniu potrzeb obronnych państwa z proponowanymi rozwiązaniami przestrzennymi podczas:

- a/ zgłaszania wniosków i zamierzeń mających wpływ na sposób rozmieszczenia inwestycji;
- b/ opracowywania założeń i udostępniania informacji;
- c/ wymiany poglądów /w toku dyskusji/ nad sposobem wykonywania tych dokumentów.

Uzgadnianie powinno być dokonywane, zanim powstanie gotowy projekt tych dokumentów.

Opiniowanie planów przestrzennych i projektów lokalizacji powinno z kolei polegać na przedstawianiu wymagań /podyktowanych potrzebami obronnymi/ do gotowych projektów tych dokumentów. W toku opiniowania należałoby wydawać:

- a/ opinie kompleksowe i branżowe /częstkowe/ - które stanowiłyby materiał niezbędny do sformułowania opinii finalnych /kompleksowych i branżowych/ i dotyczyłyby zagadnień obejmujących różne dziedziny /kompleksowe/, lub określoną dziedzinę /branżowe/;
- b/ opinie finalne /kompleksowe i branżowe/ - które byłyby przekazywane poza resort obrony narodowej.

1. Uzgadnianie i opiniowanie planów zagospodarowania przestrzennego

Wdrażanie wymagań obronnych do planów zagospodarowania przestrzennego należałoby dokonywać na etapie:

- a/ prac studyjnych i powstawania projektów planów - w drodze uzgodnień roboczych;

b/ opiniowania projektów planów - w drodze sporządzania kolejnych opinii branżowych oraz finalnych opinii kompleksowych.

W sferze zainteresowania resortu obrony narodowej znajdują się wszystkie plany zagospodarowania przestrzennego, jednakże na obecnym ciągle jeszcze początkowym etapie rozwijania całej działalności nie można podjąć się opiniowania wszystkich planów przestrzennych. W związku z tym uzgadnianie powinny być wszystkie plany przestrzenne, natomiast opiniowaniu podlegałyby tylko:

- a/ plany centralne, tj. kraju i makroregionów /8/;
- b/ wybrane plany terenowe, tj. województw /49/, aglomeracji miejskich /18/ i miast stanowiących krajowe ośrodki rozwoju /32/.

Pozostałych planów /ze względu na ich dużą liczbę/ MON na obecnym etapie nie jest w stanie opiniować. Są to plany regionalnych ośrodków rozwoju /235/^{x/} i gmin /około 2400/^{x/}. Nie oznacza to jednak, że potrzeby obronne na obszarach tych ośrodków nie byłyby zabezpieczone. Zabezpieczałoby się je w toku uzgodnień roboczych, a także podczas opiniowania:

- a/ planów zagospodarowania przestrzennego wyższych szczebli;
- b/ projektów lokalizacji inwestycji gospodarki narodowej.

Uzgadnianie i opiniowanie
PLANÓW TERENOWYCH
Załącznik 5

Wszystkie plany terenowe powstają
w biurach planowania przestrzennego

urzędów wojewódzkich i tam powinny być uzgadniane na roboczo z wojewódzkimi sztabami wojskowymi /1A/^{xx/} O dokonanych uzgod-

^{x/} Z wyjątkiem tych planów, których rozwiązania przestrzenne prowadzą do kolizji z obiektami wojskowymi.

^{xx/} W nawiasach podano kolejność poszczególnych przedsięwzięć uwidocznionych w załącznikach 5-10.

nieniach WSzW powiadamiałyby sztab okręgu wojskowego. Jedynie plany województw, aglomeracji miejskich i miast stanowiących krajowe ośrodki rozwoju należałoby przesyłać w celu ich zaopiniowania do sztabów okręgów wojskowych /2B/x/. Jeżeli rozwiązania przestrzenne tych planów nie kolidują z obiektami wojskowymi, sztaby okręgów wojskowych powinny opracować finalną opinię kompleksową i przesłać ją do właściwego urzędu wojewódzkiego /4/ zawiadamiając o tym Sztab Generalny WP i zainteresowane WSzW. W razie wystąpienia kolizji z obiektami wojskowymi sztab OW powinien uzgodnić na roboczo taki plan ze Sztabem Generalnym WP /3C/ lub Sztabem Wojsk Lotniczych poprzez Zarząd Lotniskowy Wojsk Lotniczych /3D/ w zależności od rodzaju kolizji. Szczegóły w tym zakresie podane są w załączniku 5.

Uzgadnianie i opiniowanie
PLANÓW CENTRALNYCH
Załącznik 6

Plan krajowy i makroregionalne powstają w Zakładzie Przestrzennego

Zagospodarowania Polski Komisji Planowania przy Radzie Ministrów i jej organach terenowych /zespołach planowania regionalnego/ i powinny być uzgadniane na roboczo z komórkami wojskowymi resortów cywilnych. Plany centralne należałoby następnie przesyłać w celu ich zaopiniowania do Sztabu Generalnego WP i innych zainteresowanych instytucji centralnych MON oraz sztabów RSZ i OW /1/. Sztab Generalny WP powinien ponadto otrzymać stanowisko pionu wojskowego KPpRM jakie zajmuje on w tej sprawie. Sztaby /sztab/ okręgów wojskowych opracowywałyby opinię kompleksową, zaś instytucje centralne MON i sztaby RSZ -

x/ Pozostałe plany terenowe są przedmiotem zainteresowania resortu obrony narodowej tylko w tych wypadkach, gdy przedstawione w nich rozwiązania przestrzenne kolidują z obiektami wojskowymi. Zakłada się, że kolizje takie będą wykrywane podczas uzgodnień roboczych między wojewódzkimi sztabami wojskowymi i urzędami wojewódzkimi.

branżowe i przesyłały je do Sztabu Generalnego WP /2/, który na ich podstawie opracowywałby finalne opinie kompleksowe i przesyłał je do Komisji Planowania przy Radzie Ministrów /3/. Wszystkie instytucje /sztaby/ wojskowe biorące udział w procesie opiniodawczym byłyby powiadamiane o sposobie załatwienia sprawy.

Opiniowanie PLANÓW ROZPA-
TRYWANYCH PRZEZ CENTRALNE
WŁADZE PAŃSTWOWE
Załącznik 7

Osobną grupę tworzą te plany przestrzenne, które są kierowane do rozpatrzenia przez Biuro Polityczne

KC PZPR i Prezydium Rządu PRL. Będą one wprawdzie opiniowane w normalnym trybie opiniodawczym, jednakże przed przedstawieniem ich do zaakceptowania przez centralne władze państwowe - mogą być rozpatrywane szczegółowiej według wybranych problemów. Plany te powinny być przesyłane przez Komisję Planowania przy Radzie lub Ministerstwo Administracji, Gospodarki Terenowej i Ochrony Środowiska do Sztabu Generalnego WP wraz ze stanowiskiem komórek wojskowych /tych instytucji/ jakie zajmują one w tej sprawie /1/. Sztab Generalny WP przesyłałby, w razie potrzeby, te plany w celu ich zaopiniowania do zainteresowanych instytucji centralnych MON oraz sztabów RSZ i OW /2/. Sztaby okręgów wojskowych powinny opracować opinię kompleksową, zaś instytucje centralne MON i sztaby RSZ - branżowe i przesłać je do Sztabu Generalnego WP /3/. Na podstawie tych opinii w Sztabie Generalnym WP byłyby opracowywane finalne opinie kompleksowe /4/, które jako stanowisko resortu obrony narodowej należałoby przedkładać centralnym władzom państwowym przez ministra obrony narodowej /5/.

2. Uzgadnianie i opiniowanie projektów lokalizacji inwestycji gospodarki narodowej

Z uzgadnianiem i opiniowaniem planów zagospodarowania przestrzennego wiąże się ściśle problem uzgadniania i opiniowania projektów lokalizacji inwestycji gospodarki narodowej. Można wyróżnić trzy rodzaje lokalizacji inwestycji pod względem ich wpływu na obronność kraju:

- a/ kolidujące z obiektami wojskowymi;
- b/ nie kolidujące z obiektami wojskowymi, ale mające istotny wpływ na obronność;
- c/ nie kolidujące z obiektami wojskowymi i nie mające wpływu na obronność.

O ile różnica między inwestycjami kolidującymi i nie kolidującymi z obiektami wojskowymi jest wyraźna, to między kolidującymi mającymi wpływ na obronność i nie mającymi tego wpływu - jest trudna do ustalenia. Ścisłejsze ustalenie granicy między tymi rodzajami kolizji powinno być rozwiązane w przyszłości w ramach studiów zagospodarowania przestrzennego. Do tego czasu pozostaje wyłącznie kierowanie się nabytym w tym zakresie doświadczeniem, co oczywiście jest dosyć subiektywne.

Kolizje z obiektami wojskowymi są również dosyć złożone. Można wyróżnić cztery podstawowe rodzaje kolizji jakie mogą wystąpić z tymi obiektami. Są więc kolizje powodujące:

- a/ likwidację obiektów wojskowych;
- b/ zmiany w stanie posiadania nieruchomości wojskowych;
- c/ utrudnienia w funkcjonowaniu obiektów wojskowych;
- d/ utrudnienia w funkcjonowaniu lotnisk /budownictwo wysokościowe/, a także drogowych odcinków lotniskowych w razie ich uruchomienia.

Uzgadnianie i opiniowanie
lokalizacji inwestycji
ustalanych przez WOJEWODÓW
i NACZELNIKÓW GMIN
Załącznik 8

Lokalizacje inwestycji ustalanych
przez wojewodów i naczelników gmin
powinny być uzgadniane na roboczo

przez wojskowe rejonowe zarządy kwaterunkowo-budowlane z inwestorami lub biurami projektów już we wstępnej fazie ich projektowania /1/. W tym czasie zostaną wyeliminowane z procesu opiniodawczego wszystkie projekty lokalizacji inwestycji nie mające wpływu na obronność. W odniesieniu do pozostałych projektów przesłanych do WRZKB /2/ instytucje te powinny:

a/ wydawać finalne opinie kompleksowe do projektów lokalizacji, które nie kolidują z obiektami wojskowymi, ale mają istotny wpływ na obronność i są ustalane przez naczelników gmin /3A/;

b/ przysyłać wraz z opinią kompleksową pozostałe projekty lokalizacji do sztabu okręgu wojskowego /4B/ w celu ich zaopiniowania - zawiadamiając równocześnie inwestorów lub biura projektów o sposobie dalszego załatwiania sprawy.

Sztaby okręgów wojskowych wydawałyby z kolei finalne opinie kompleksowe do projektów lokalizacji /5C/, które:

a/ nie kolidują z obiektami wojskowymi i są ustalane przez wojewodów;

b/ kolidują z obiektami wojskowymi lecz nie powodują konieczności ich likwidacji i nie dotyczą utrudnień w funkcjonowaniu lotnisk lub drogowych odcinków lotniskowych w wypadku ich uruchomienia.

Pozostałe projekty lokalizacji sztaby OW powinny przysyłać w celu ich końcowego zaopiniowania do:

a/ Sztabu Generalnego WP - gdy lokalizacja inwestycji prowadzi do likwidacji obiektu wojskowego /6E/;

b/ Sztabu Wojsk Lotniczych /przez Zarząd Lotniskowy WL/ -
gdy lokalizacja inwestycji powoduje utrudnienia w funkcyj-
nowaniu lotnisk lub dotyczy drogowych odcinków lotnisko-
wych, bądź budownictwa wysokościowego /6D/.

Wyżej wymienione sztaby przesyłałyby finalne opinie bezpo-
średnio do zainteresowanych inwestorów lub biur projektowych
/7 i 9/ powiadamiając właściwy sztab okręgu wojskowego o spo-
sobie załatwienia sprawy.

Uzgadnianie i opiniowanie
lokalizacji inwestycji usta-
lanych przez PRZEWODNICZĄCEGO
KPPRM
Załącznik 9

Lokalizacje inwestycji ustala-
nych przez przewodniczącego
Komisji Planowania przy Radzie
Ministrów jeżeli nie kolidują

z obiektami wojskowymi - powinny być przesyłane /w celu ich
zaopiniowania/ przez departamenty wojskowe resortów cywilnych
wraz z ich stanowiskiem do:

- a/ Głównego Kwatermistrzostwa WP - gdy lokalizacja inwesty-
cji powoduje zmianę w stanie posiadania nieruchomości woj-
skowych /3B/;
- b/ zainteresowanych instytucji centralnych MON /z wyjątkiem
Sztabu Generalnego WP i wyżej wymienionej/ - gdy lokaliza-
cja inwestycji powoduje utrudnienia w funkcjonowaniu obie-
któw wojskowych /3C/;
- c/ Sztabu Wojsk Lotniczych /przez Zarząd Lotniskowy WL/ - gdy
lokalizacja inwestycji dotyczy lotnisk, drogowych odcinków
lotniskowych lub budownictwa wysokościowego /3D/.

Wyżej wymienione instytucje i sztaby powinny opracować finalne
opinie branżowe i przesyłać je bezpośrednio do inwestora /6/
zawiadamiając równocześnie Sztab Generalny WP o sposobie zała-
twienia sprawy.

Lokalizacje inwestycji kolidujące z obiektami wojskowymi należałoby podobnie przesyłać do zainteresowanych instytucji centralnych MON i sztabów RSZ /według ich kompetencji, które zostały wyżej określone/, a także do:

- a/ Sztabu Generalnego WP^{x/} - gdy lokalizacja inwestycji powoduje likwidację obiektu wojskowego /3A/;
- b/ właściwych sztabów okręgów wojskowych /4/^{xx/} - w pozostałych przypadkach.

Sztaby OW powinny opracowywać opinie kompleksowe i przesyłać je do odpowiednich instytucji centralnych MON i sztabów RSZ /5/, które na ich podstawie opracowywałyby z kolei opinie finalne /6/ i przesyłały je bezpośrednio do inwestorów. Sztab Generalny WP, sztaby okręgów wojskowych i departamenty wojskowe resortów cywilnych biorące udział w procesie opiniodawczym byłyby powiadamiane o sposobie załatwienia sprawy.

Uzgadnianie i opiniowanie lokalizacji inwestycji ustalanych przez PREZYDIUM RZĄDU PRL
Załącznik 10

Lokalizacje inwestycji ustalanych przez Prezydium Rządu PRL powinny być przesyłane przez departamenty wojskowe resortów cywilnych wraz

z ich stanowiskiem do Sztabu Generalnego WP /3A/, z tym jednak, że kolidujące z obiektami wojskowymi - również do sztabów okręgów wojskowych /3B/. Sztaby te opracowywałyby opinie kompleksowe i przesyłały je do Sztabu Generalnego WP /5/, gdzie byłyby opracowywane finalne opinie kompleksowe, przesyłane następnie do inwestorów /6/. O sposobie załatwienia spr-

^{x/} Projekty lokalizacji inwestycji Szt.Gen.WP powinien otrzymywać z departamentów wojskowych resortów cywilnych.

^{xx/} Projekty lokalizacji inwestycji powinny otrzymywać z poszczególnych instytucji centralnych MON i sztabów RSZ.

wy powinny być powiadamiane wszystkie zainteresowane instytucje /sztaby/.

x
x x

Przedstawiony system uzgadniania i opiniowania zarówno planów zagospodarowania przestrzennego, jak i projektów lokalizacji inwestycji gospodarki narodowej jest nieco skomplikowany, ale ma szanse wprowadzenia go w życie, ponieważ:

- a/ skuteczniej zabezpiecza interesy obronne państwa w kształtowanych strukturach przestrzennych gospodarki narodowej;
- b/ równomierniej i zgodnie z kompetencjami rozkłada zadania na poszczególnych wykonawców;
- c/ pozwala znacznie skrócić proces opiniodawczy;
- d/ nie wymaga tworzenia dodatkowych komórek organizacyjnych i nowych etatów.

3. Studiowanie struktur przestrzennych gospodarki narodowej

Głównym celem studiów przestrzennych o charakterze obronnym jest prowadzenie działalności poznawczej umożliwiającej zwiększenie skuteczności kształtowania struktur pod kątem potrzeb obronnych, przy równoczesnym zachowaniu zbieżności z interesami rozwoju społeczno-gospodarczego.

Zakres tak pojmowanych studiów przestrzennych obejmuje:

- a/ pięć działów tematycznych pokrywających się z głównymi działami zagospodarowania przestrzennego, tj. przemysł, sieć osadniczą, infrastrukturę techniczną /transport, łączność, energetykę i gospodarkę wodną/ i społeczną /placówki

służby zdrowia, oświaty, szkolnictwa oraz kultury i sztuki/
oraz układy strefowe /rolnictwo, leśnictwo i rekreację/;

b/ jeden dział specjalistyczny nie występujący w cywilnym
planowaniu przestrzennym, który dotyczy struktur przestrzen-
nych Sił Zbrojnych PRL.

Działalność studyjna w zakresie zagospodarowania prze-
strzennego prowadzona jest w systemie studiów operacyjnych TDW
od 1976 roku. Do końca 1980 roku będzie opracowany podstawowy
temat studyjny "Analiza zagospodarowania przestrzennego PRL
w świetle potrzeb obronnych łącznie z propozycjami odnośnie
jego dalszego kształtowania". Temat ten został podzielony na
trzy części /etapy studyjne/, które obejmują:

- a/ pierwszy - charakterystykę aktualnego i perspektywicznego
stanu zagospodarowania przestrzennego PRL;
- b/ drugi - analizę zagospodarowania przestrzennego i jego
ocenę pod kątem potrzeb obronnych;
- c/ trzeci - wnioski i postulaty odnośnie do dalszego kształto-
wania struktur przestrzennych.

W kolejnej pięcioletce /1981-85/ zakłada się uaktualnie-
nie opracowanych już materiałów oraz wykonanie metodologii
oceny planów zagospodarowania przestrzennego i projektów loka-
lizacji inwestycji gospodarki narodowej pod kątem potrzeb
obronnych.

Ogólną strukturę studiów zagospodarowania przestrzennego
przedstawia załącznik 11.

x

x

x

Studia operacyjne TDW nie są jedyną bazą badawczą w zakresie obronnej problematyki zagospodarowania przestrzennego kraju. Problemy te są również pośrednio rozwiązywane przez Komitet Przestrzennego Zagospodarowania Kraju PAN. W ramach Komitetu działa 10 komisji^{x/}, a łączna liczba naukowców i praktyków związanych z jego pracami wynosi ponad 260 osób. Podczas swej działalności Komitet do końca 1978 roku wydał 64 tomy "Studiów" i 100 zeszytów "Biuletynów", w których propaguje najnowsze osiągnięcia naukowe krajowe i zagraniczne w zakresie gospodarki przestrzennej i przestrzennego zagospodarowania kraju. Ponadto opracowuje on ekspertyzy przydatne w praktycznej działalności planistycznej.

Działalność resortu obrony narodowej ukierunkowana jest na maksymalne zbliżenie badań naukowych w tej dziedzinie do potrzeb praktycznych. Mogłyby się do tego przyczynić również prace naukowo-badawcze skoordynowane przez Zespół Naukowy MON, gdyby instytucja ta zajęła się szerzej problematyką przestrzenną. Wiele uwagi zwraca się także na działalność propagatorską. Pomaga w tym Towarzystwo Wiedzy Obronnej.

x/ W 1978 roku działały następujące komisje /w nawiasach podano nazwiska przewodniczących/:

- Teorii Gospodarki Przestrzennej i Planowania Przestrzennego /prof.dr K. SECOMSKI/,
- Metodologii Badań Regionalnych /prof.dr Z. CHOJNICKI/,
- Matematycznych Modeli Regionalnych /doc.dr B. KACPRZYŃSKI/,
- Planu Krajowego /prof.dr B. MALISZ/,
- Międzynarodowych Tendencji Rozwoju i Planowania Regionalnego /prof.dr A. KUKLIŃSKI/,
- Kadr Gospodarki Przestrzennej /prof.dr W. KAWALEC/
z Podkomisją Kształcenia Kadr /prof.dr J. REGULSKI/,
- Ekonomiki Regionalnej i Zagadnień Społecznych /prof. dr B. GRUCHMAN/,
- Obszarów Wiejskich /prof.dr A. STASIAK/,
- Infrastruktury Technicznej /prof. C. MEJRO/,
- Organizacji Przestrzennej Inwestycji i Budownictwa /prof. dr I. KAŁKOWSKI/.

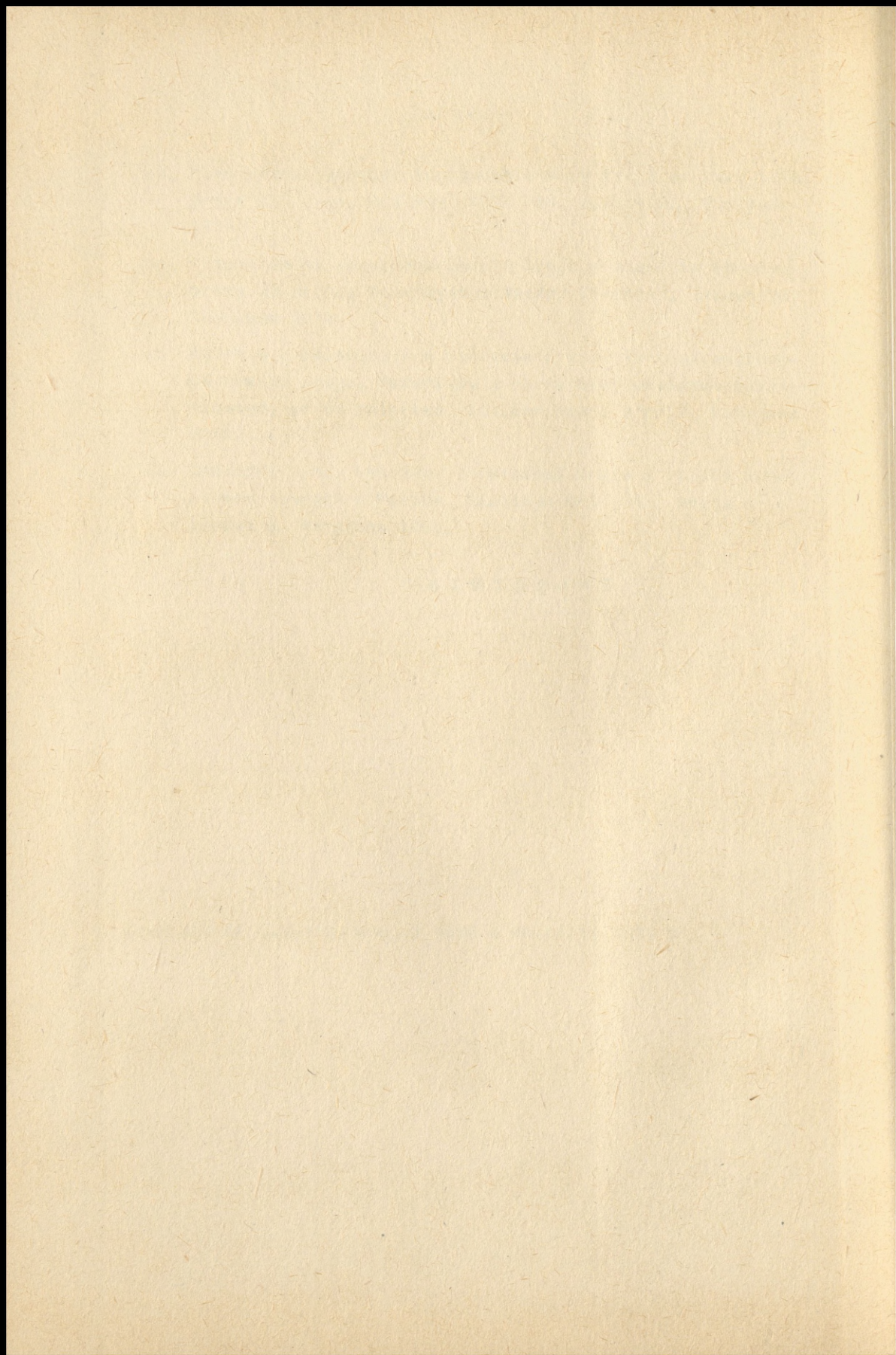
B I B L I O G R A F I A

/Wybrane pozycje/

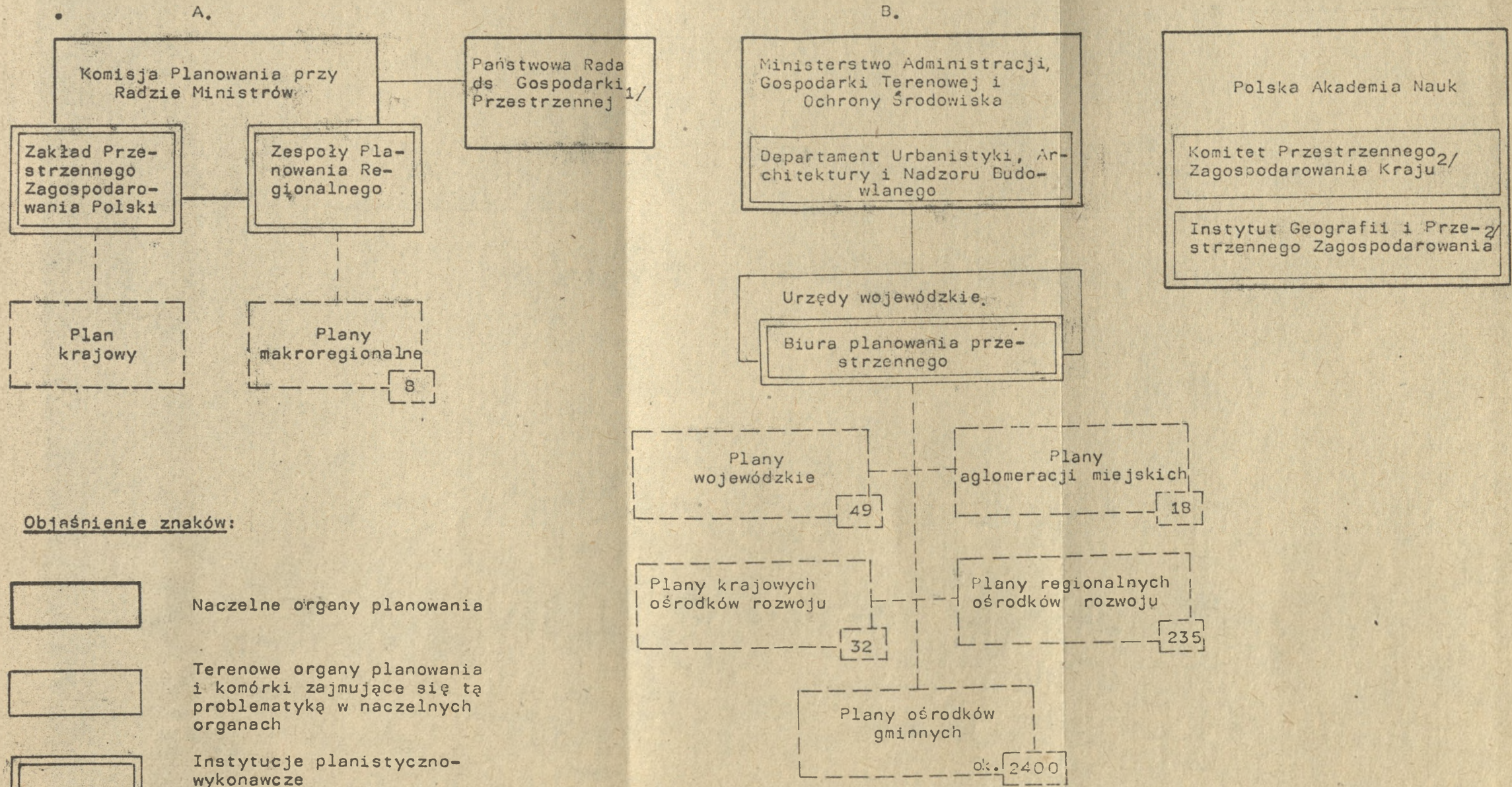
1. Aglomeracje miejskie w Polsce. Pojęcie i terminologia, praca zbiorowa, Biuletyn KPZK PAN, zeszyt 79, Warszawa 1973;
2. BAREŃSKI L., Koncepcje przestrzennego zagospodarowania kraju, Myśl Wojskowa nr 7, Warszawa 1972;
3. BAREŃSKI L., Niektóre aspekty rozwoju infrastruktury w planie perspektywicznym, Myśl Wojskowa nr 11, Warszawa 1972;
4. BOBECKI Z. i FRANKIEWICZ J., Kierunkowe postulaty w zakresie obronności w przestrzennym zagospodarowaniu kraju, Instytut Geografii PAN, Warszawa 1974;
5. JEZIORSKI J., Niektóre prawidłowości przygotowywania wymagań obronnych na użytek planowania przestrzennego, Przegląd OTK nr 2, Warszawa 1977;
6. JEZIORSKI J., Podstawy kształtowania wymagań obronnych w procesie przestrzennego zagospodarowania kraju, Przegląd OTK nr 2, Warszawa 1974;
7. LESZCZYCKI S., Badania naukowe a obronność, Myśl Wojskowa nr 1 i 2, Warszawa 1973;
8. LESZCZYCKI S., Geografia a planowanie przestrzenne i ochrona środowiska, PWN, Warszawa 1977;
9. MALISZ B., Problematyka przestrzennego zagospodarowania kraju, PWN, Warszawa 1974;
10. MICHALSKI H., Strategia i taktyka obrony terytorium kraju, Wydawnictwo MON, Warszawa 1965;
11. MRZYGLÓD T., Przestrzenne zagospodarowanie Polski, PWE, Warszawa 1971;
12. PISKOZUB A., Funkcja przemieszczania jako cecha wspólna infrastruktury, Biuletyn Informacyjny "Problemy ekonomiki transportu", zeszyt 2, Warszawa 1977;

13. Plan przestrzennego zagospodarowania kraju do roku 1990, praca zbiorowa, Biuletyn KPZK PAN, zeszyt 85, Warszawa 1974;
14. Przestrzenne zagospodarowanie kraju w aspekcie obronnym, praca zbiorowa, Towarzystwo Wiedzy Obronnej, zeszyt 96, Warszawa 1978;
15. Wybrana problematyka w zakresie przestrzennego zagospodarowania kraju. Materiały z kursu instruktażowo-szkoleniowego, praca zbiorowa, Szt.Gen.Wewn. 3/6/77, Warszawa 1977;
16. ZAWADZKI S.M., Potrzeby obronności kraju a rozwój badań przestrzennych w Polsce, Biuletyn KPZK PAN, seria A zeszyt 6, Warszawa 1968.

Z A Ł A C Z N I K I



STRUKTURA ORGANIZACYJNA PLANOWANIA PRZESTRZENNEGO



Objaśnienie znaków:

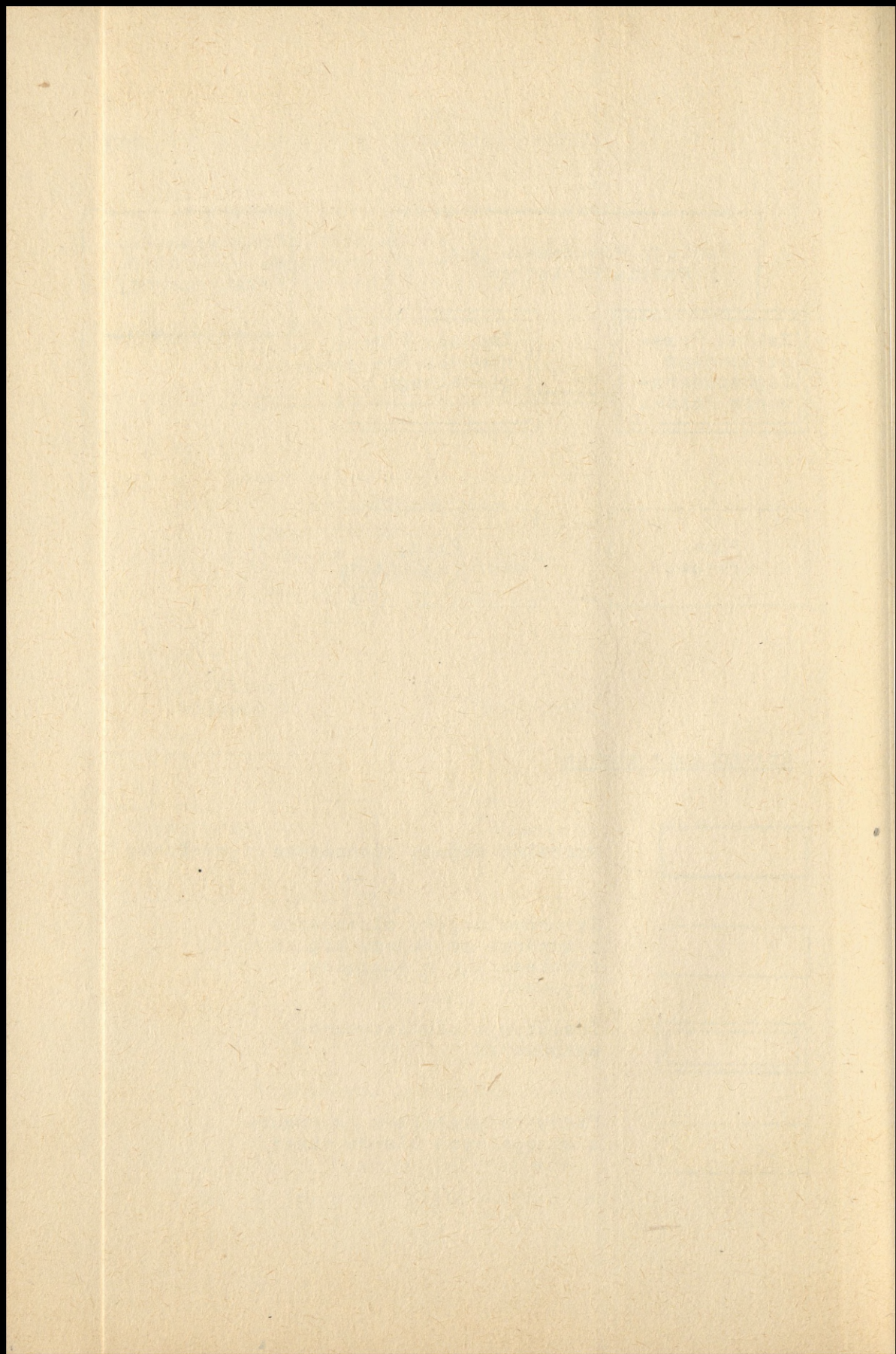
- Naczelne organy planowania
- Terenowe organy planowania i komórki zajmujące się tą problematyką w naczelnym organach
- Instytucje planistyczno-wykonawcze
- Plany terytorialne /z rozbięciem ogólnych planów miast/

A. Planowanie centralne /krajowe/

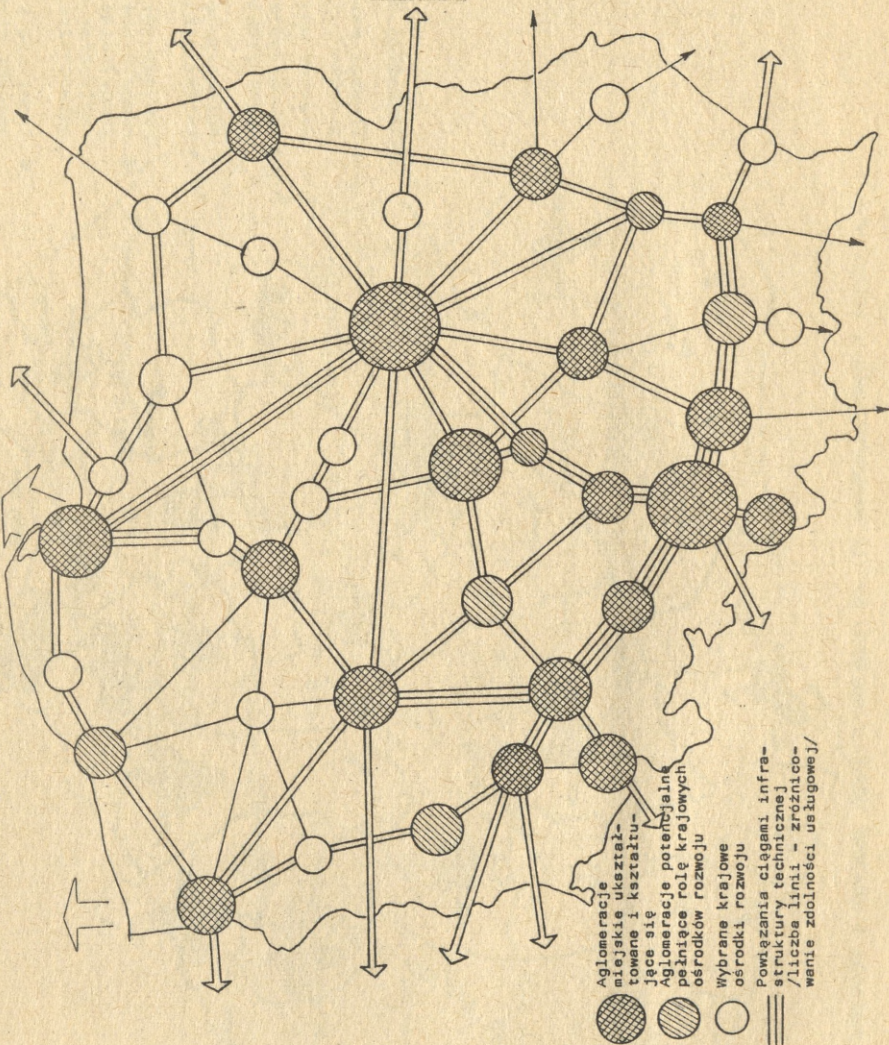
B. Planowanie terenowe

1/ Pełni funkcje inicjatywne, doradcze i opiniodawcze

2/ Zajmują się problematyką teoretyczno-poznawczą

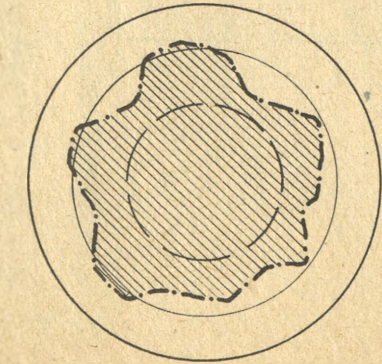


SYSTEM UMIARKOWANEJ POLICENTRYCZNEJ KONCENTRACJI
/Według Planu Przestrzennego Zagospodarowania Kraju do roku 1990/

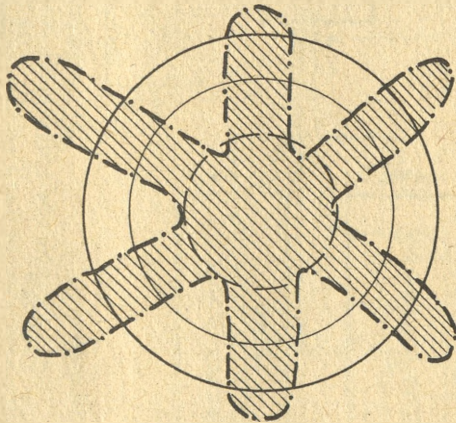


- Aglomeracje o najwyższym potencjale rozwojowym i kształtujące się
- ◐ Aglomeracje o potencjalnym rozwoju
- Wybrane krajozwojowe ośrodki rozwoju
- Powiązania ciągami infrastruktury technicznej
- == Liczne i intensywnie wykorzystywane zdolności usługowe/

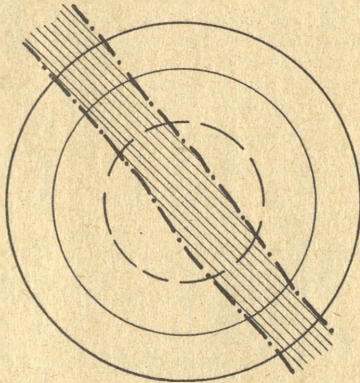
PODSTAWOWE MODELE UKŁADÓW PRZESTRZENNYCH MIAST



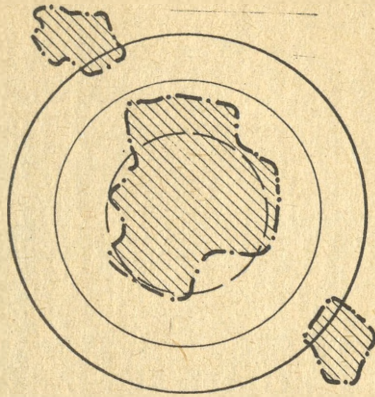
koncentryczny



gwiazdzisty



pasmowy



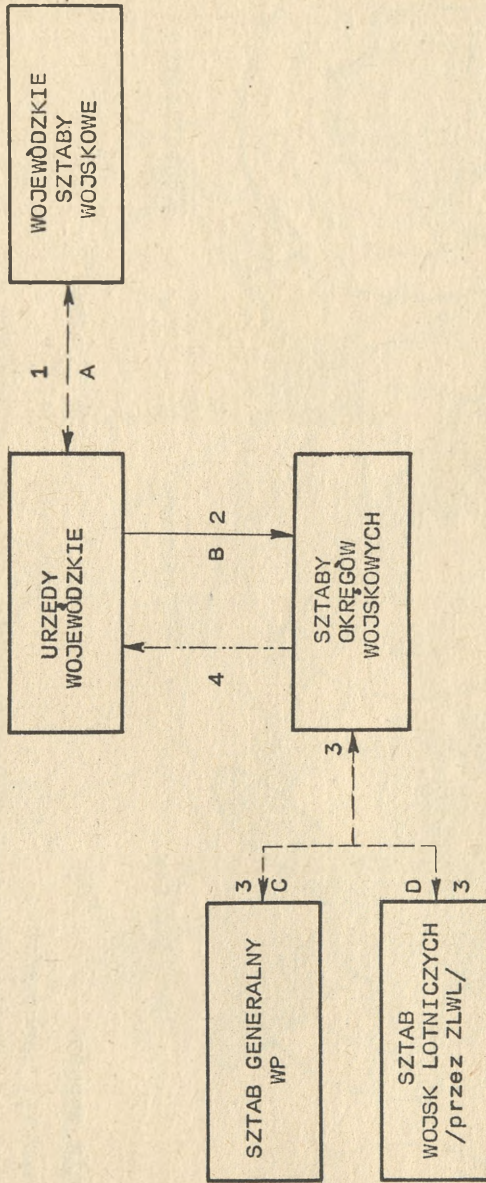
satelitarny

Objaśnienie znaków:

— · — — Granica zwartej zabudowy
 Zasięg trzeciej strefy zniszczeń przy wybuchach
 jądrowych o mocy /1 cm - 2 km/:

- — — 20 kt
- — — 100 kt
- — — 200 kt

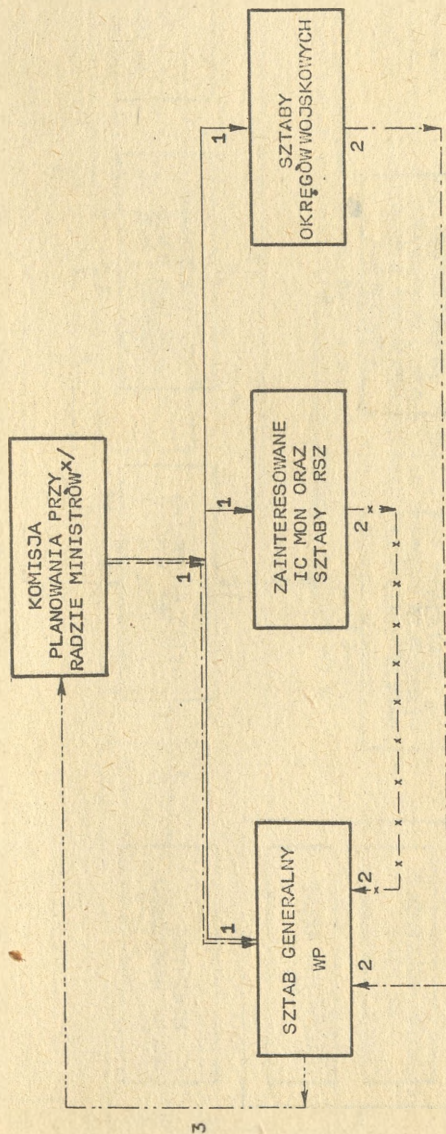
UZGADNIANIE I OPINIOWANIE TERENOWYCH PLANÓW ZAGOSPODAROWANIA PRZESTRZENNEGO



Objaśnienie znaków:

- Projekt planów
 - - - - - Uzgodnienia robocze
 - ← - - - - - Finalne opinie kompleksowe
- Uwaga! Cyframi oznaczono kolejność przedsięwzięć.
- A - Wszystkie plany terenowe.
 - B - Plany wojewódzkie /49/, aglomeracji miejskich /18/ i miast stanowiących krajowe ośrodki rozwoju /32/. Pozostałe plany terenowe wyłącznie w wypadku powodowania kolizji z obiektami wojskowymi.
 - C - Jeżeli rozwiązania przestrzenne planów prowadzą do likwidacji obiektów wojskowych.
 - D - Jeżeli rozwiązania przestrzenne planów spowodują utrudnienia w funkcjonowaniu lotnisk lub drogowych odcinków lotniskowych w razie ich uruchomienia.

UZGADNIANIE I OPINIOWANIE CENTRALNYCH PLANÓW ZAGOSPODAROWANIA PRZESTRZENNEGO
/planów krajowego i makroregionalnych/



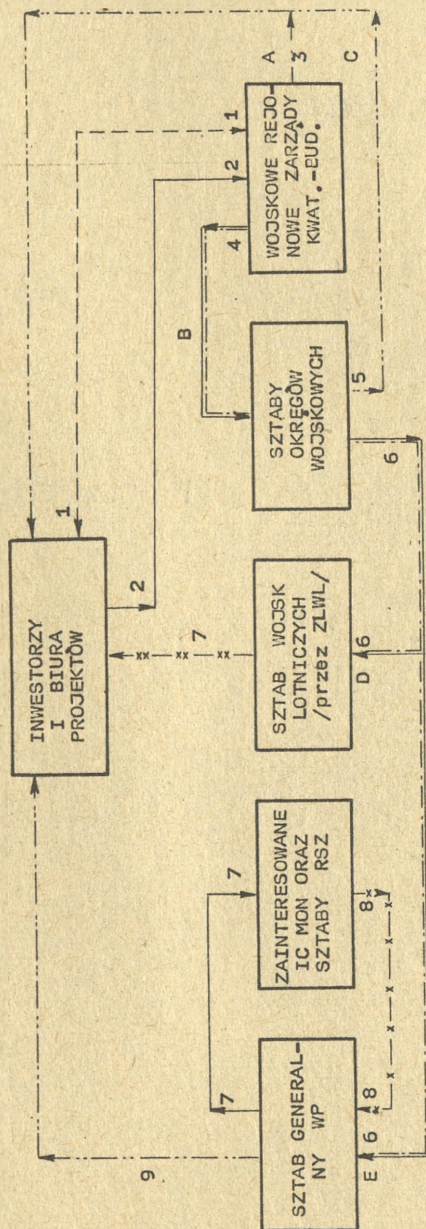
Objaśnienie znaków:

- Projekt planów
- Opinie kompleksowe
- x-x- Opinie branżowe
- x-x- Opinie kompleksowe
- x-x- Finalne opinie kompleksowe

x/ Uzgodnienia robocze występują między pionem wojskowym tej instytucji /przy współdziałaniu departamentów wojskowych resortów cywilnych/ i jej komórkami planistycznymi.

Uwaga! Cyframi oznaczono kolejność przedsięwzięć.

UZGADNIANIE I OPINIOWANIE PROJEKTÓW LOKALIZACJI INWESTYCJI GOSPODARKI NARODOWEJ
USTALANYCH PRZEZ WOJEWÓDÓW I NACZELNIKÓW GMIN



Objaśnienie znaków:

→ Projekty lokalizacji

→ Uzgodnienia robocze

→ x-x- Opinie branżowe

→ -x-x- Finalne opinie branżowe

→ - - - - - Opinie kompleksowe

→ - - - - - Finalne opinie kompleksowe

→ - - - - - W zakresie lotnisk, drogowych odcinków lotniskowych i budownictwa wysokościowego.

Uwaga! Cyframi oznaczono kolejność przedsięwzięć.

A - W zakresie projektów lokalizacji /ustalanych przez naczelników gmin/, które nie prowadzą do kolizji z obiektami wojskowymi, ale mają istotne znaczenie dla obronności.

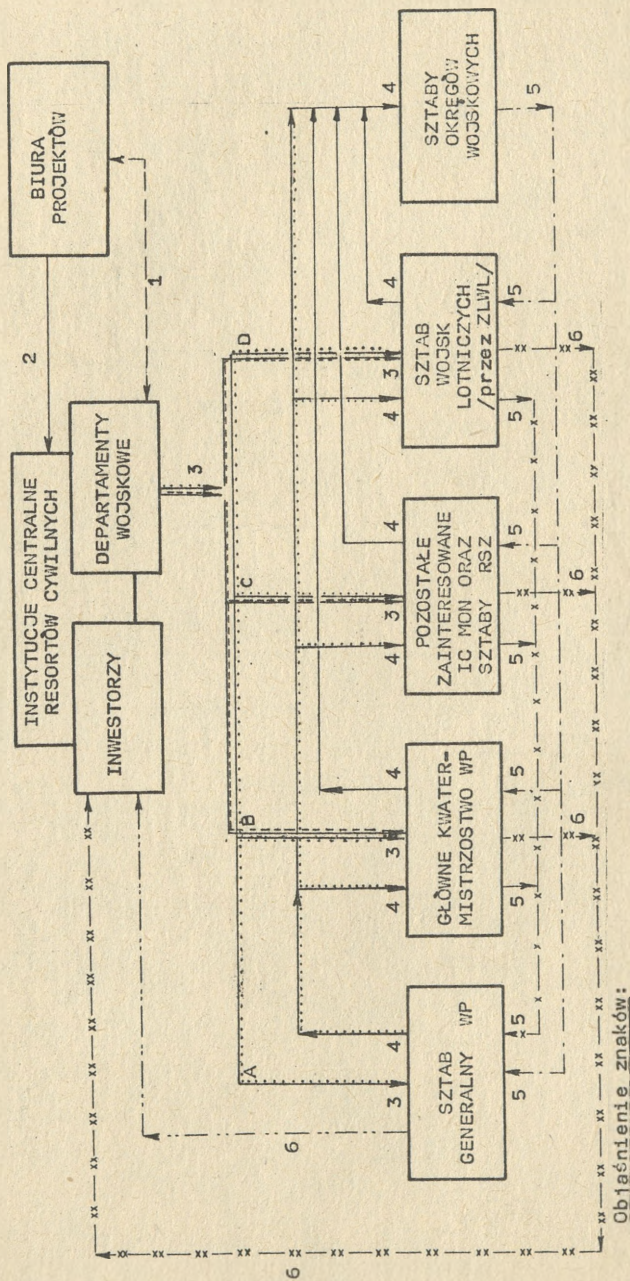
B - W zakresie projektów lokalizacji, które prowadzą do kolizji z obiektami wojskowymi oraz projektów lokalizacji /ustalanych przez wojewódów/, które nie prowadzą do takich kolizji, ale mają istotne znaczenie dla obronności.

C - W zakresie projektów lokalizacji /ustalanych przez wojewódów/, które nie prowadzą do kolizji z obiektami wojskowymi, ale mają istotne znaczenie dla obronności oraz projektów lokalizacji, które prowadzą do takich kolizji, jednak nie powodują konieczności likwidacji tych obiektów i nie dotyczą utrudnień w funkcjonowaniu lotnisk lub drogowych odcinków lotniskowych.

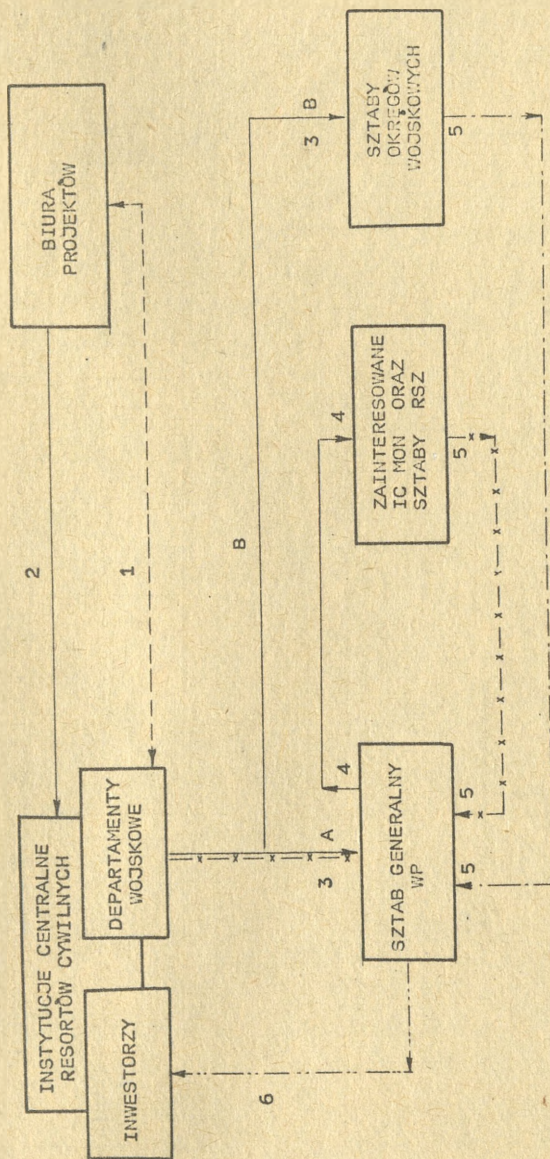
D - W zakresie lotnisk, drogowych odcinków lotniskowych i budownictwa wysokościowego.

E - W zakresie projektów lokalizacji prowadzących do likwidacji obiektów wojskowych.

UZGADNIANIE I OPINIOWANIE PROJEKTÓW LOKALIZACJI INWESTYCJI GOSPODARKI NARODOWEJ
USTALANYCH PRZEZ PRZEWODNICZĄCEGO KPPRM



UZGADNIANIE I OPINIOWANIE PROJEKTÓW LOKALIZACJI INWESTYCJI GOSPODARKI NARODOWEJ
USTALANYCH PRZEZ PREZYDIUM RZĄDU PRL



Objaśnienie znaków:

— Projekt lokalizacji

→ Uzgodnienia robocze

→ x — x — Opinie branżowe

→ - - - - - Opinie kompleksowe

→ Finalne opinie kompleksowe

A - Wszystkie projekty lokalizacji.

B - Projekty lokalizacji prowadzące do kolizji z obiektami wojskowymi.

Uwaga! Cyframi oznaczono kolejność przedsięwzięć.

OGÓLNA STRUKTURA STUDIÓW ZAGOSPODAROWANIA PRZESTRZENNEGO
POD WZGLĘDEM OBRONNYM

