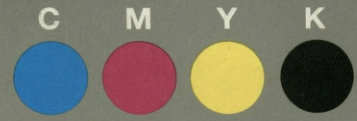
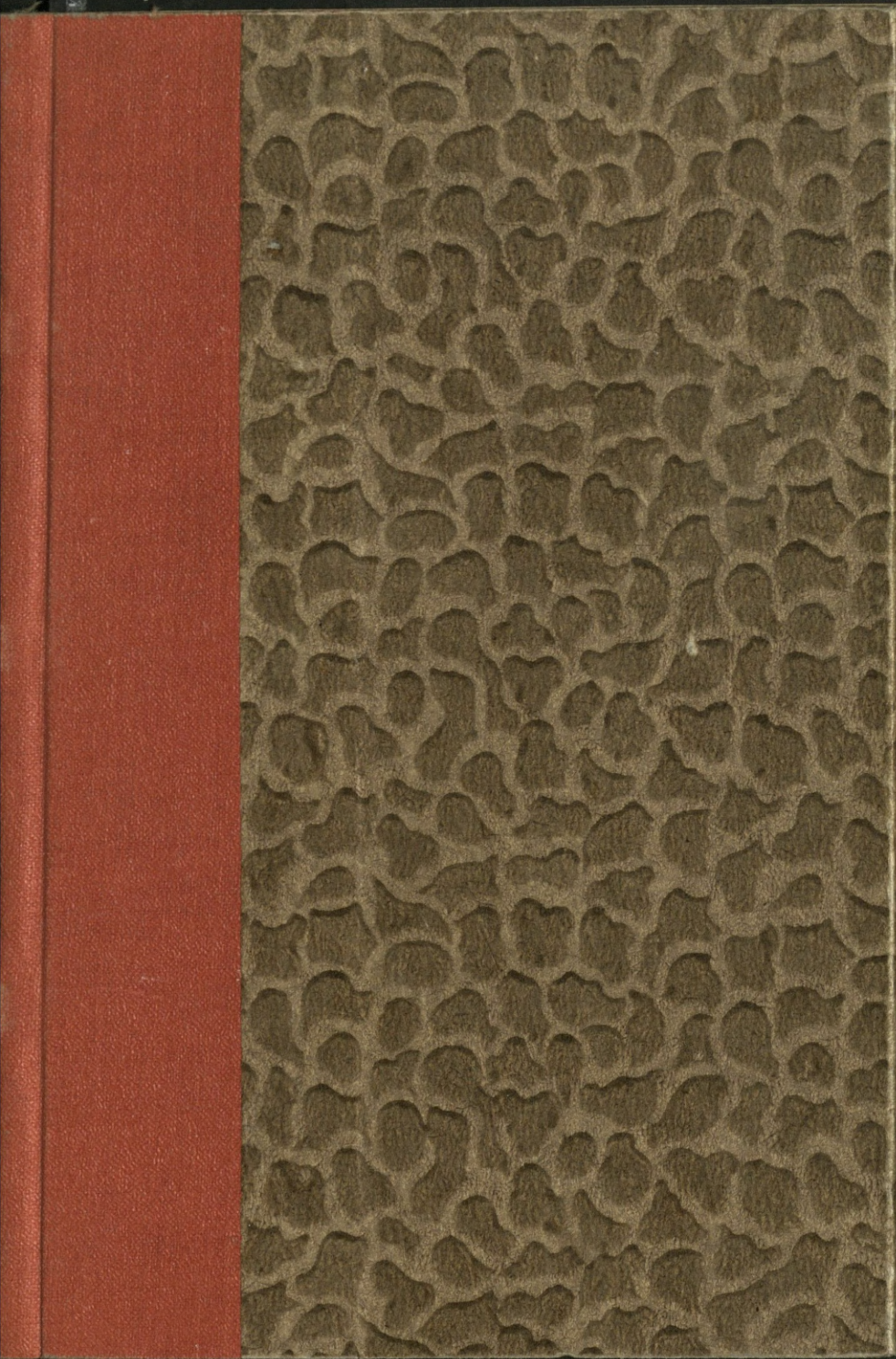


Grey Scale #13



DANES-PICTA .COM

A 1 2 3 4 5 6 M 8 9 10 11 12 13 14 15 B 17 18 19



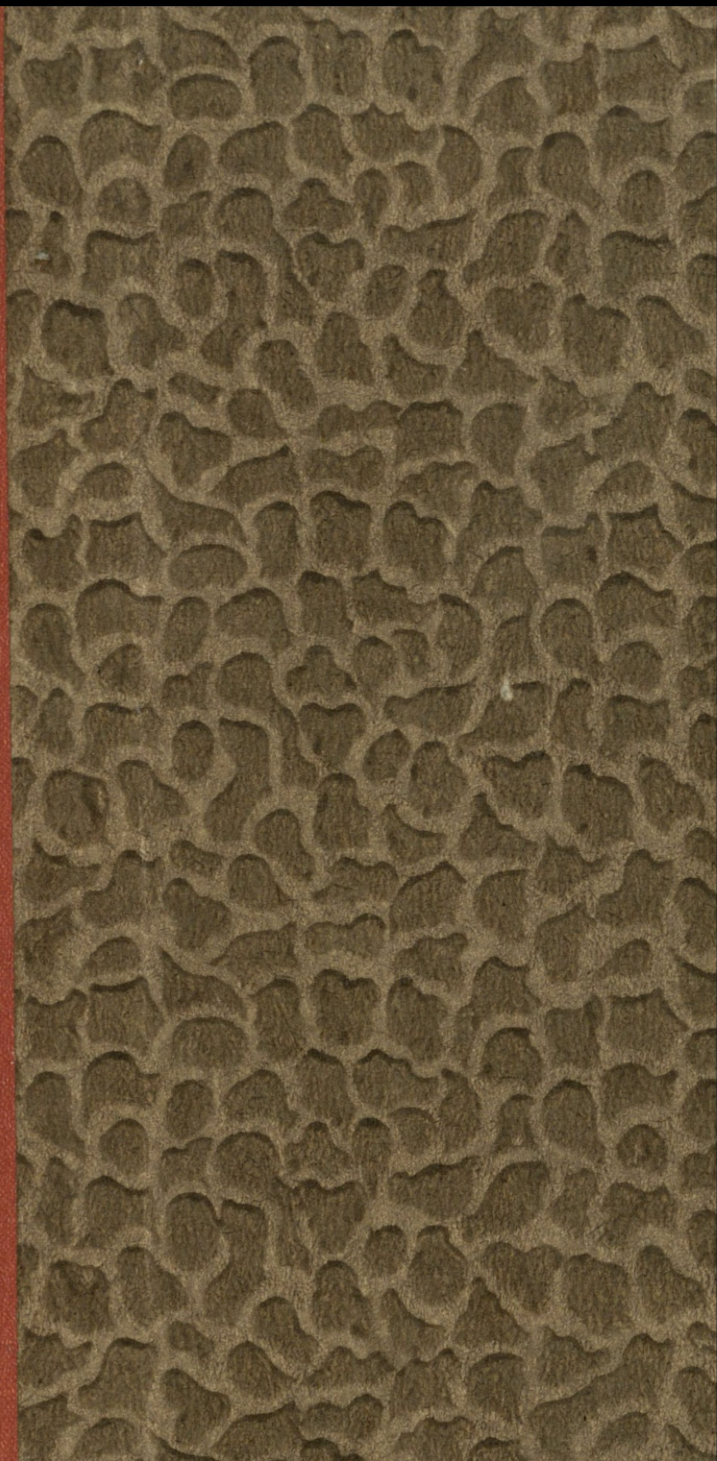
Inches 1 2 3 4 5 6 7 8

Centimetres 1 2 3 4 5 6 7 8 9 10 11 12 13 14 15 16 17 18 19

Colour Chart #13

Blue	Cyan	Green	Yellow	Red	Magenta	White	3/Color	Black

DANES-PICTA .COM



CYTADELA
ALEKSANDROWSKA
W WARSZAWIE

TOWARZYSTWO MIŁOŚNIKÓW HISTORJI

BIBLIOTEKA HISTORYCZNA IM. TADEUSZA KORZONA № 18.

EUGENIUSZ WAWRZKOWICZ

CYTADELA
ALEKSANDROWSKA
W WARSZAWIE

Z przedmową

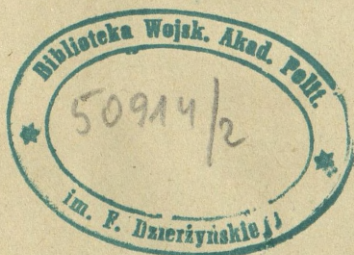
SZYMONA ASKENAZEGO



WYDAWNICTWO M. ARCTA W WARSZAWIE
POZNAŃ. ————— ŁÓDŹ. ————— LUBLIN.
WILNO, KSIĘGARNIA STOW. NAUCZYCIELSTWA POLSKIEGO.

1920

TEOCZNIA
WŁ. ŁAZARSKIEGO
W WARSZAWIE



S P I S R Z E C Z Y

	<i>Str.</i>
Przedmowa	
Założenie Cytadeli	1
Wygląd ogólny	17
X Pawilon	22
Miejsce traceń	36
Komisje śledcze i sądy wojenne (1833—1882) .	39
Przypisy	57
Indeks	69

PRZEDMOWA.

Starym tyraństwa zwyczajem, niewolonej ludności nakładano kaganiec pod postacią umocnionej wśród miasta twierdzy-więzienia. Takie już bywały zamki miejskie w starożytności i średniowieczu. Taką była sławna Bastylja paryska. Takimi też były cytadele, wystawione przez Hiszpanów po jarzmionych miastach niderlandzkich. Jedną z nich, cytadela w Antwerpii, nowożytnymi już czasy, za rewolucji belgijskiej w październiku 1830 roku, wślawiła się okrutnym zbombardowaniem powstańczego miasta. Zamknięta w niej kilkotyśięczna załoga nie ustąpiła powstańcom, i dopiero znacznie później, po wdaniu się Francji na rzecz Belgji rewolucyjnej, po krwawem oblężeniu i szturmie, uległa dziesięciokrotnej przewadze regularnego francuskiego oręża. Ten daleki wzór zachodni uderzył Mikołaja I. Car sam pierwotnie chciał zgnieść październikowe powstanie belgijskie, lecz był wstrzymany przez listopadowe polskie. Uderzyło go, że rewolucja belgijska nie mogła dać sobie rady ze słabą załogą holenderską w Antwer-

pi, kiedy natomiast rewolucje polskie 1794 i 1830 roku tak łatwo poradziły sobie z mocnym wojskiem rosyjskim w Warszawie. Uchwalił tedy, wedle tego wzoru, wznieść cytadelę w poskromionej Warszawie.

Cytadela Mikołajewska, przezwana przezeń Aleksandrowską, na cześć „odnowiciela Królestwa Polskiego“, odtąd przez trzy ćwierci zgórą stulecia, za czterech carów, dwóch Mikołajów i dwóch Aleksandrów, była Bastylją warszawską. Ohydniejszą była od paryskiej, nie tylko wyszukańszem okrucieństwem, lecz tem głównie, iż narzędziem obcej była przemocy. Skupiła w sobie w tym długim i ponurym dziejów polskich okresie moc nieopisaną krzywdy i cierpienia. Stała się wielką kaźnią bojowników za sprawę narodu i wolności. Gościła troiste po kolei ofiary: partyzantki polistopadowej, powstania styczniowego, socjalizmu polskiego. Pod sam już koniec, w ciągu ostatniej wojny światowej, po wyjściu starych ciemieżców rosyjskich, przejściowo służyła jeszcze zastępczym niemieckim. Teraz nareszcie kres jej nastął z odrodzeniem niepodległego państwa polskiego. Niegdyś z gruzów paryskiej Bastylji stawiano Most Zgody: pamięć wcielającej obcy ucisk cytadeli warszawskiej będzie jednym z pomostów ku uzgodnieniu wyzwolonej Polski.

Szymon Askenazy.

Warszawa, w maju 1920 r.

I

Założenie Cytadeli.

Myśl wzniesienia warownej fortecy w Warszawie, dla utrzymania buntowniczej stolicy, a przez nią i kraju, w karbach posłuszeństwa, powstała najazutrz po zgnieceniu rewolucji listopadowej, a autorem jej był sam Mikołaj I. Do wykonania cesarskiego zamysłu przystąpił generał-major Iwan Iwanowicz Den, naczelnik Zachodniego Okręgu Inżynierji, generalny budowniczy fortec w Królestwie Polskiem, twórca Nowogiegorska, Iwangorodu i Brześcia Litewskiego, oraz drogi żelaznej Warszawsko-Wiedeńskiej, ten, którego rachunki, według znanych słów Mikołaja, jeden Bóg tylko mógłby sprawdzić. Przedstawił on cesarzowi w lutym 1832 r. plan wybudowania w samem centrum miasta, na placu Saskim, potężnej, trzypiętrowej, najeżonej armatami baszty. Dziwaczno tego projektu Mikołaj nie zatwierdził, rozkazał natomiast wybudować Cytadelę w Warszawie w tem miejscu, gdzie ona dziś się znajduje i nadał jej, jakby dla wyszydzenia dobroczynnych dla Polski zamierzeń swego poprzednika, nazwę Cytadeli Aleksandrowskiej.

Znajdowała się w tem miejscu podówczas piękna podmiejska dzielnica, zwana Żoliborzem, przypie-
rająca do samej Wisły, a ciągnąca się w kierunku
Bielan, złożona z kilkunastu ulic, m. in. ul. Bitna,
Gwardji, Fawory, przy których wznosiły się urocze
wille, wiejskie dworki wśród pięknych sadów i ogro-
dów kwiatowych, razem około 116 wszelakich pose-
syj. Prócz domostw prywatnych, był tam stary gmach
koszarowy gwardji koronnej, wzniesiony jeszcze za
Augusta II, 1725 r., powiększony za Stanisława Au-
gusta, a przebudowany następnie zupełnie za Kró-
lestwa Kongresowego przez generalnego budowni-
czego koszar w Warszawie, pułk. Korpusu Inżynierji
Wilhelma Mintera, noszący od roku 1827 nazwę ko-
szar Aleksandrowskich. W ostatnich dziesięciu la-
tach istnienia Królestwa Kongresowego w kosza-
rach tych pomieszczane były stale: pułk grenad. li-
tewskiej gwardji cesarskiej, pułk grenad. gwardji
królewskiej, a zmieniając się kolejno co roku, stały
ponadto: 3, 7, 8 p.p. linjowej, 4 pułk strzelców pie-
szych, oraz kilka kompanij grenadjerskich różnych
pułków piechoty linjowej, ponadto od r. 1828 mie-
ściła się tam szkoła dzieci żołnierskich. Niedaleko
koszar gwardji wznosił się jeszcze duży gmach, w któ-
rym mieścił się zasłużony zakład wychowawczy oo.
pijarów, obok zaś kościół św. Krzyża w Polu, zwany
także Gwardjackim. Cała ta piękna część miasta
skazana została na zagładę. Na przestrzeni pomię-
dzy ulicami Głęboką, Przyrynkem, Owczą, Zakro-
czymską po Wygon, Bonifraterską, Kłopot i od
przecięcia tej ostatniej z Pokorną wprost do wału
celnego miasta, a w drugiej stronie ku marymonc-

kiej rogatce—wszystkie grunty, place, ogrody i wszelkie zabudowania miały być przymusowo wykupione i oddane pod budowę Cytadeli. Co do zniesienia znajdujących się tam domów, ograniczono się na razie do splantowania przestrzeni w promieniu 25 sążni od fundamentów budowanej Cytadeli, wszelako w przewidywaniu rozszerzenia jej przednich fortyfikacji, zabroniono zgóry wznoszenia wszelkich nowych budowli w odległości 150 sążni.

Z rozkazu warsz. wojennego gubernatora, gen. adjutanta Pankratjewa, komisja, złożona z urzędników Polaków, przeprowadziła oszacowanie domów i gruntów, które miały ulec wywłaszczeniu, i oceniła wartość ich na łączną sumę 4.090.435 złp. Cyfra ta atoli wydała się namiestnikowi Królestwa, ks. Paskiewiczowi, zbyt wysoką, polecono więc przeprowadzić ponowne oszacowanie innej, rosyjskiej komisji. Komisja ta oznaczyła wartość rzeczonych nieruchomości na kwotę o $\frac{1}{2}$ miliona niższą od poprzedniej. Zanim jednakże prace te zostały ukończone, a trwały dość długo, usiłowano zmusić właścicieli, by dobrowolnie ustąpili $\frac{1}{5}$ sumy pierwotnie im przyznanej, jeśli chcą pieniądze od razu otrzymać, względnie, o ile odszkodowanie zostało im tymczasem już wypłacone, kazano im takową część zwrócić. Z eksmitowanych najgorzej atoli wyszli oo. pijarzy. Musieli oni wynieść się z obszernego swego gmachu na Żoliborzu (Joli-bord), wynajmując gdzie indziej lokal na pomieszczenie swego konwiktu, budynek zaś ich, oceniony na blisko 1 milion złp. „w późniejszym czasie Najj. Pan rozkazał uważać jako skonfiskowany i zabrać na skarb, bez

wszelkiego wynagrodzenia za takowy". Lepiej natomiast powiodło się dyrektorowi wydziału wyznań i oświecenia w Rządzie Tymczasowym, ustanowionym przez Mikołaja po zgnieceniu rewolucji, gen. Rautenstrauchowi, szefowi tajnej policji w. ks. Konstantego, który był właścicielem pięknego ogrodu „Fraszki“. Wyplaconą mu została bez żadnej trudności kwota 15.588 rb., przyznana w pierwszym szacunku, i nigdy nie dopominano się zwrotu owej $\frac{1}{5}$, o co tak niemiłosiernie naciskano innych właścicieli.

Roboty około wzniesienia Cytadeli oraz zakupienie potrzebnych pod budowę jej domów i placów miały być z najwyższego rozkazu uskutecznione na koszt miasta. Wydatki te obliczono w przybliżeniu w maju 1832 r. na $8\frac{1}{2}$ miliona złp., ale już w parę miesięcy później (6.X 1832) doniósł ks. Gorczakow, naczelnik gen. sztabu armji, dyrektorowi Komisji Przychodów i Skarbu, Fuhrmanowi, że „całkowita suma, mająca być zaregulowaną do funduszów z miasta Warszawy na zakupienie budowli z placami i zapłatę robotników, od założenia Cytadeli aż do zupełnego jej ukończenia, wynosić będzie... 10.066.294 złp. 11 gr.“ Z sumy tej $2\frac{1}{2}$ miliona złp. przeznaczone było na wypłaty dla robotników, reszta zaś na wykupienie nieruchomości. Miasto, uginające się pod ciężarem 5-miljonowego długu, zaciągniętego przed rewolucją w Banku Polskim na budowę teatru i bulwarów na Solcu, nie mogło przy podupadłych i tak finansach podołać tak olbrzymim wymaganiom pieniężnym. Wobec tego polecił namiestnik wypłacać potrzebne na rzecz

Cytadeli kwoty z sumy 1 miliona rubli, zamieszczonej w budżecie Królestwa na budowę fortecy, z zarachowaniem kwot tych, jako długu obciążającego miasto. Zarazem nakazał obmyślić projekt, jakimby sposobem wydane na urządzenie Cytadeli sumy zwrócone być mogły Skarbowi Królestwa przez miasto. Po długich naradach stanęło wreszcie na tem, że miasto, za pośrednictwem Komisji Przychodów i Skarbu, zaciągnie w Banku Polskim nową 15-miljonową pożyczkę, którą obróci na umorzenie starego swego długu i owych zaliczeń, wypłaconych w zastępstwie miasta na budowę Cytadeli, na zaspokojenie zaś nowego długu, spłacanego kolejno ratami, przewidziane zostaną nowo ustanowione podatki miejskie: t. zw. klasyczny, opłata od mięsa i pobór splawnego po Wiśle, które po umorzeniu długu miały przestać istnieć.

Niezależnie od finansowych trudności, budowa Cytadeli postępowała równocześnie różnym krokiem. Po szybkim oczyszczeniu terenu, według zatwierdzonych przez Mikołaja I 19 kwietnia (st. st.) 1832 r. szczegółowych planów, przystąpił warszawski komitet budowlany z inż. pułk. Szrederem na czele, pod naczelnym kierunkiem gen. majora Dena, do dzieła, dokonawszy poświęcenia kamienia węgielnego w dniu 19 maja (st. st.) 1832. Budowa Cytadeli trwała 2 lata. Zajęci byli przy niej więźniowie, trzymani w domu kary i poprawy w klasztorze oo. franciszkanów, na wniosek dyrektora Komisji Sprawiedliwości, b. generała polskiego Ksawerego Kosseckiego, by tym sposobem zapobiec złym skutkom próżnowania i nieczynności, oraz chorobom, mogącym wybuchnąć

w zbyt ciasnem więzieniu. Wydatki, jakie budowa Cytadeli pociągnęła za sobą, przewyższyły znacznie kwoty, przewidziane na ten cel w 1832 roku. Według raportu, złożonego przez gen. majora Dena Komisji Rząd. Przychodów i Skarbu, wydał komitet budowlany do końca 1834 r. na pokrycie kosztów robót: „*stroitelnoj* 2.494.035 złp., *remontnoj* 2.826.318 złp. 1 gr., *lagernoj* 7.676 złp., *postoronnoj* 3.900 złp.“ Działa, w które zaopatrzone fortecę, wprowadzono aż ze Szwecji, dokąd dla dopilnowania odlewu i transportu armat wysłano sztabkapitanów Spafarjewa i Mazarjewa. Wydatki, na ten cel poniesione, w kwocie 333.976 złp. 5³/₄ gr. pokryte były z funduszków, przeznaczonych w budżecie Królestwa na uzbrojenie twierdz w kraju.

Z początkiem 1834 r. Cytadela warszawska była wystawiona. Pierwszym komendantem Cytadeli został gen. major Barysznikow, obowiązki placadjutanta pełnił przy nim podporucznik Mitkiewicz. Uroczyste poświęcenie Cytadeli odbyło się w niedzielę wielkanocną 22 kwietnia (st. st.) 1834 r., w który to dzień przypadało dojście do pełnoletności następcy tronu w. ks. Aleksandra Mikołajewicza. Uroczystość cała odbyła się na głównym placu Cytadeli przed koszarami Aleksandrowskiemi. Wzięły w niej udział oddziały wszystkich, załogujących w Warszawie pułków piechoty, kawalerji i artylerji w pełnym mundurze, bez tornistrów, w następującym składzie: 3 szwadrony żandarmów, 8 szwadronów smoleńskiego pułku ułanów, 2 spieszne szwadrony warszawskiego dywizjonu żandarmierji, doński pułk kozaków gen. majora Kutej-

nikowa, zborny linjowy pułk kozacki, 3-ci bataljon saperów, jelecki pułk piechoty, 2-gi, 3-ci i 4-ty bataljon krzemieńczuckiego pułku jegrów, 1-y, 3-ci i 4-ty bataljon brjańskiego pułku jegrów, 2-ga rota konnej artylerji dońskiej, 4-ta rota pozycyjna i 7-ma lekka 9-tej artyleryjskiej brygady, 21-sza wojenna robocza rota, warszawski bataljon garnizonowy i rota inwalidów. Z właściwą mikołajewskiej armji dokładnością na dwa dni naprzód odbyto próbę całej parady i oznaczono miejsca, jakie oddziały wojska miały zająć w dniu uroczystości. Około 10-tej rano zaczęły się one zbierać. Rozstawiono je w ten sposób, że 9 bataljonów piechoty stanęło wyciągniętym frontem na przedpiersiu Cytadeli, dalej na esplanadzie stanęły 3 rotы polowej artylerji; 11 szwadronów regularnej kawalerji i 2 pułki kozackie zajęły przylegające do głównego placu ulice. 3¹/₂ bataljonu piechoty i warszawski dywizjon żandarmerji otoczyły ustawiony przed koszarami Aleksandrowskimi ołtarz, przy którym miało być odprawione nabożeństwo. Na wszystkich wałach Cytadeli stały gotowe do strzału działa forteczne. Dowodził wojskiem gen. major Szeremetjew, komendant 1-ej brygady 2-ej lekkiej kawaleryjskiej dywizji.

Stawili się oczywiście wszyscy wyżsi oficerowie, znajdujący się w Warszawie, a mianowicie: gen. adj. ks. Górczakow, warsz. wojenny generał gubernator, gen. adj. Pankratjew, naczelnik artylerji, gen. lejtn. Gillenszmit, „ataman pochodowy“, gen. lejtn. Własow, twórca Cytadeli, awansowany właśnie na gen. lejtnanta Den, dyżurny generał armji, gen. major Wikiński, komendant miasta Warszawy, gen.

major Pęcherzewski, naczelnik warsz. garnizonu, gen. major Martincow, wspomniany już gen. major Szeremetjew, gen. major Nesselrode, wiceprezydent miasta i prezes świeżo ustanowionej komisji śledczej nad przestępcami politycznymi, generalny dostawca żeru dla X pawilonu, gen. major Storożenko, pułkownik generalnego sztabu, Kotzebue, pułkownik korpusu żandarmów, Poradowski, komendant linjowego pułku kozackiego, Czerewin i wielu innych. Oprócz wojskowych, zjawili się przedstawiciele władz cywilnych, deputacje miasta i obywatelstwa, całej zaś parady wojskowej przyglądała się zdaleka kilkunastotysięczna rzesza ludu.

O godz. 12 w południe przybył do Cytadeli namiestnik ze świtą i udał się nasamprzód do przystrojonej odświętnie sali w koszarach Aleksandrowskich, gdzie powitała go deputacja. Potem wyszedł na plac przed ołtarzem. Rozpoczęto modły za cesarza, następcę tronu i dom cesarski. Rozległy się wśród wojska gromkie okrzyki „ura“, a artylerja na dany znak dała 101 strzałów. Następnie dokonano obrzędu poświęcenia sztandaru, który miał zawisnąć na maszcie, ustawionym na pierwszym bastjonie Cytadeli. Przy odgłosie bębnów, trąb i muzyki ruszyła na wały Cytadeli cała procesja, na której czele szedł „ober-świaszczennik“, trzymając sztandar i krzyż. Po zawieszeniu flagi, a przy wznoszeniu jej do góry wojsko oddawało honory, odezwały się znowu okrzyki, a cała artylerja forteczna i polowa dała 3 salwy. Cała procesja obeszła jeszcze wały Cytadeli dookoła, a ustawione tam oddziały wojska pokropiono święconą wodą. Na tem

zakończyła się uroczystość. Wojsko, odmaszerowało z Cytadeli ulicami Gwardji i Pokorną, ustawiło się na „wojennem polu“ trzema linjami, a następnie ceremonjalnym marszem przedefilowało przed namiestnikiem i udało się do swych koszar.

Warownia, którą wzniesiono, miała zostać na 81 lat filarem panowania moskiewskiego w Polsce. Ten charakter Cytadeli warszawskiej z naciskiem podkreślił cesarz Mikołaj I w mowie, jaką, bawiąc w Warszawie w powrocie ze zjazdu z królem pruskim w Kaliszu, wygłosił w Łazienkach 16 października 1835 r. do wylężkiej deputacji polskiej w obecności wykonawcy swej woli, Paskiewicza: „Jeżeli upierać się będziecie przy waszych utopijnych marzeniach o odrębnej narodowości, o Polsce niepodległej, i przy wszystkich tych złudzeniach, ściągniecie na siebie wielkie nieszczęścia. Wzniosłem tu Cytadelę Aleksandrowską i oświadczam wam, że przy najmniejszym zaburzeniu każę miasto bombardować. Zburzę Warszawę i z pewnością nie ją odbuduję“.

W półtora miesiąca później odbyła się w Cytadeli nowa uroczystość. Było to odsłonięcie obelisku, poświęconego cesarzowi Aleksandrowi I w rocznicę jego śmierci (1 grudnia 1835), na głównym placu przed koszarami, noszącymi jego imię. Sam pomysł wzniesienia tego pomnika pochodzi z czasów przed rewolucją listopadową. Pomnik ten miał być wyrazem wdzięczności żołnierzy polskich dla tego, który zaopiekował się ich losami w chwili, gdy im groziło zupełne pogrążenie w katastrofie napoleońskiej. Nie miał zatem nic wspólnego z podo-

bnym pomnikiem, który uchwałą sejmową z 28 czerwca 1830 r. postanowiono wystawić również Aleksandrowi. Na wzniesienie pomnika, o którym mowa, rozpoczęto zbierać składki w pułkach polskich i przed rewolucją zebrano kwotę 1767 złp. 25 gr., w tem pułk 4-ty piech. linjowej złożył 1230 złp. 3 gr., druga kompanja pozycyjna artylerji pieszej 437 złp. 2 gr., korpus kadetów 100 złp. 20 gr. Pieniądze te zdeponowane w głównej kasie wojskowej, przeleżały tam przez cały czas rewolucji, nieużytkowane na żaden inny cel.

Według pierwotnego planu miał to być obelisk z granitu finlandzkiego, wysoki na 59 stóp, szeroki u podstawy na 8, u szczytu na 4 stopy. Na piedestale stanąć miały piękne alegoryczne rzeźby. Od strony przedniej anioł pokoju, składający na grobie palmę i figura, przedstawiająca wdzięczność, trzymająca koronę z nieśmiertelników. Z odwrotnej zaś strony kula ziemiska i orzeł z rozpostartymi skrzydłami, podtrzymujący genjusza historii, który unosząc jedną ręką księgę nieśmiertelnych czynów, w drugiej dzierżył trąbę. Po bokach wyobrażone być miały: hełm słowiański, jako symbol Rosji, i sarmacki, przedstawiający Polskę. Prócz tego pomnik zdobić miały rzeźbione trofea wojenne sarmackie i słowiańskie. Odstępując, jak się okazuje, od tego pierwotnego projektu, zwłaszcza o ile chodziło o materjał na pomnik, komitet artylerji i inżynierji, zajmujący się budową, polecił w roku 1829 zakładom Banku Polskiego odlanie z żelaza składowych części pomnika, wypłacając na ten cel 37.649 złp. Wysokość obelisku wynosić miała 72 stopy, a napisy,

jakie zamierzano umieścić, brzmiały: „Aleksandro-
wi I Ces. Wszech Rosyi, Król. Polskiemu woysko
Polskie w hołdzie wdzięczności 182.. roku“. Z drugiej
zaś strony: „Prosimy wszystkich wiernych poddanych
Naszych, iżby z tem samem uczuciem przychylności,
z powodu którego uważaliśmy, iako najpierwsze
dobro Nasze na ziemi, starania łożone około ciągłej
ich pomyślności, zanosili gorące błagania do Pana
Naszego Jezusa Chrystusa, aby raczył w nieskoń-
czonem Swem miłosierdziu przyjąć duszę Naszą do
Swego Wiecznego Królestwa“. Po stronach, zwró-
conych ku pawilonowi I i II, miały być umiesz-
czone orły heraldyczne. Z tego zlecenia wywią-
zał się Bank Polski dość szybko i już przed wy-
buchem rewolucji wszystkie części składowe po-
mnika były w znacznej części gotowe i leżały
w magazynach rządowych tokarń na Smolnej, cze-
kając na wygładzenie, złożenie, przymocowanie na-
pisów i ozdób.

Wskutek zaszłych tymczasem przewrotów myśl
uczczenia Aleksandra I pomnikiem pochodzącym
od wojska polskiego, uległa zupełnemu wypacze-
niu. Po stłumieniu powstania zabronił Mikołaj na-
samprzód stawiania pomnika wogóle z powodu
że „bunt i wiarołomstwo uczyniły wielu Polaków
niegodnymi tego pomnika“. Dopiero na przedsta-
wienie Paskiewicza zgodził się cesarz z uwagi na
to, że pomnik był już gotów, na ustawienie go
w Cytadeli, zmieniając zupełnie napisy i emblematy,
a zarazem i myśl zasadniczą. W miejsce projekto-
wanego dawniej napisu zaproponował Paskiewicz
w raporcie swym z 9 czerwca (st. st.) 1834 r. umie-

ścić na pomniku od frontu: „Александрю I Императору Всероссийскому, Царю Польскому“; dwa ostatnie wyrazy Mikołaj skreślił, wstawivszy na ich miejsce „Покорителю и Благодарителю Польши“. Na stronie odwrotnej miało być napisane: „Воздвигнутъ по окончаніи Александровской Цитадели 30-го Августа 1835 г.“, co zmienione zostało na: „19 Ноября 1835 г.“, ponieważ cesarz rozkazał odsłonić pomnik w rocznicę śmierci swego poprzednika. Po obu stronach bocznych miały być umieszczone orły cesarskie. Wydatki, jakie budowa pomnika pociągnęła za sobą, 67.913 złp. 4 gr., zwrócone zostały Bankowi Polskiemu, z wstawieniem kwoty tej do budżetu Król. Pol., 1838 r.

Po ostatecznem wykończeniu części składowych pomnika i złożeniu ich na miejscu pod kierunkiem architekta Gaya, przystąpiono do odsłonięcia obelisku, które w dniu oznaczonym z podobną, jak poświęcenie Cytadeli, odbyło się pompą. Nasamprzód o 10-tej rano odprawione zostało w cerkwi zamkowej przez warszawskiego prawosławnego biskupa Antonjusza nabożeństwo żałobne za nieboszczyka cesarza, t. zw. panichida. W Cytadeli na placu, przed zasłoniętym pomnikiem zebrały się tymczasem: rota bataljonu saperów, po 3 bataljony z pułków, składających garnizon warszawski, t. j. piezszego mohylowskiego i jegerskich—aleksopolskiego i brjańskiego, 3-cia lekka baterja 8-ej brygady artylerji i 1-sza konna dońska, dywizjon żandarmerji, pół sotni zbornego linjowego pułku kozaków, 2 sotnie 65-go dońskiego zaleszczyńskiego i 1 sotnia zakaukaskiego muzułmańskiego pułku. Wszyst-

kie te oddziały zajęły zgóry wyznaczone miejsca z trzech stron pomnika, komendę zaś objęli gen. lejtn. Timofiejew, gen. major Kappel i gen. major Markow. Po czwartej stronie pomnika ustawili się uczniowie szkół miejskich. Przed pomnikiem wzniesiono ołtarz, dokoła którego stanęli członkowie Rady Administracyjnej, urzędnicy, mający prawo nosić mundur, a przede wszystkim dygnitarze wojskowi, jako to: gen. kwatermistrz armji, gen. adj. hr. Berg, naczelnik sztabu 3 korpusu, bar. Frederiks, naczelnik 1-go oddziału generalnego sztabu, pułk. ks. Menniczew, warszawski komendant, gen.-major Tuczek i wspomniani już generałowie: Pankratjew, Storożenko, ks. Gorczakow, Wikiński, podpułk. Czerewin i inni. Po skończonem nabożeństwie przybyła do Cytadeli około 12¹/₂ w południe cała procesja z biskupem Antonjuszem i namiestnikiem. Rozpoczęły się modlitwy za cesarza Aleksandra z przykłonieniem i odśpiewaniem „Wiecznaja pamiat“. Potem zakomenderowano broń „na karauł“, zasłona spadła, rozległo się „ura“, a artylerja polowa dała 4, forteczna zaś 137 strzałów. Biskup obszedł z orszakiem cały plac, kropiąc święconą wodą. Potem wojsko przeszło dokoła pomnika 2 razy, na czele jego Paskiewicz i cały sztab konno. Mimo licznego udziału ciekawej publiczności, zachowano „wzorowy porządek“, jak stwierdzał Paskiewicz w raporcie swym do cesarza. Nie uszło atoli jego uwagi widoczne rozczarowanie, które się ujawniło, gdy po opadnięciu zasłony ukazał się napis odmienny od tego, jakiego oczekiwano. „Wierzę, iż nie podobał się Polakom napis na pomniku, — odpowia-

dał cesarz na raport feldmarszałka, — ale niech on świadczy przed potomnością o prawdzie i o ich wdzięczności dla dobroczyńcy“.

Równocześnie z wzniesieniem Cytadeli ukończono budowę przyczółku mostowego po drugiej stronie Wisły, który nazwany został „Fort Śliwicki“. Budowy dokonał por. Jokisz pod kierunkiem podpułk. inżynierji Zejdlica. Cesarz Mikołaj zaś polecił nadać temu fortowi nazwisko kapitana generalnego sztabu, Śliwickiego, który, wzięwszy udział w próbie spalenia mostu łyżwowego, wiodącego z Pragi do Warszawy, w sierpniu 1831 r., odniósł wtenczas ciężkie rany i zmarł następnie w Paryżu, gdzie bawił dla kuracji. Ciało jego sprowadził do Warszawy brat jego, a z rozkazu cesarza pochowano je w forcie w listopadzie 1835. W dwa lata zaś później wzniesiono na grobie Śliwickiego pomnik żelazny, na zielono pomalowany, w stylu gotyckim, z odpowiedniami, zdartemi dziś, złożonemi napisami. Robotę tę, podobnie jak i pomnik Aleksandra, wykonał Bank Polski w fabryce swej w Białogonie za 43.975 złp. 20 gr., które wstawiono do wydatków na roboty forteczne w Królestwie.

Wystawienie przednich fortyfikacyj Cytadeli przypadło na czasy rewolucji 1846 i 1848 r., wojny krymskiej i powstania styczniowego, w której to dobie warownia ta nabrała jeszcze większego znaczenia i już nie tylko ze względów policyjnych, ale i strategicznych bywała brana w rachubę. Postanowiono tedy umocnić Cytadelę przez opasanie jej pierścieniem fortów, tak, by w razie rewolty żadnym sposobem nie mogła wpaść w ręce bunto-

wników*). Przystąpiono wówczas do porządkowania 75 sążniowego promienia Cytadeli, oczyszczając tę przestrzeń ze wszystkich, pozostałych tam jeszcze budowli, które przeszkadzały łącznej obronie przednich fortyfikacji. Przy wywłaszczeniach, jakie w tym celu znowu były potrzebne, czynną była osobna komisja, pod przewodnictwem radcy tajnego Wiorogórskiego, która do listopada 1854 wydała 520.000 rb. W zastępstwie miasta, które, w myśl pierwotnych zarządzeń, obowiązane było ponosić w dalszym ciągu koszty budowy, udzielił Bank Polski 1/3-miljonowej pożyczki. Oczyszczona z budowli przestrzeń zamieniona została na „glacis“ forteczny, na którym powstały otaczające Cytadelę forty: Aleksego, Sergjusza, Włodzimierza i baterja nadbrzeżna, zbudowane w latach 1848—54, w następnych zaś—forty Pawła i Jerzego. Nie poprzestając na tem, komisja, opierając się na opinji naczelnika sztabu inżynierji, gen. majora Kowalińskiego, i komendanta Cytadeli, gen. majora Jermolowa, wystąpiła z propozycją „dokompletowania należytej obrony Cytadeli, a szczególnie fortyfikacji zewnętrznych, już to przez rozprzestrzenienie promienia obronnego, już przez odsłonięcie wyłotów od placu Muranowskiego dla działań krzyżowego ognia z fortów Włodzimierza i Aleksego, już

*) Przypomnieć należy słowa ks. Górczakowa, wyrzeczone do Andrzeja Zamoyskiego po rozruchach z 27 lutego 1861: „Poleciłem komendantowi Cytadeli, aby jej nie wydawał nawet wtedy, gdybym mu na to wyraźny rozkaz przysłał“.



to dla oswobodzenia się od przylegających wysokich murowanych budynków, zagrażających fortyfikacjom zewnętrznym, już nakoniec dla otworzenia przestworu od działań nowo usypanej baterji“. Ponieważ koszty dalszych wywłaszczeń miało ponosić, jak i poprzednio, miasto, komisja zaproponowała, by zamiast pożyczki 500.000 rb., zaciągnąć w Banku Polskim dług 700.000 rb., umarzany kolejno ratami. Po zatwierdzeniu tej propozycji przez namiestnika wyszedł odpowiedni ukaz cesarski dn. 25 stycznia (6 lutego) 1855, który, upoważniając miasto do zaciągnięcia 700.000 rb. pożyczki, przeznaczał na kolejne jej spłacanie ratami w ciągu 20 lat miejskie opłaty klasycznego i rzeziowego. Z przyjętych na siebie zobowiązań wywiązywało się miasto ściśle, mimo ciężkich terminów, w jakich finanse miejskie w tych czasach się znalazły. Prawdziwą atoli ulgą był ukaz Aleksandra II, z 28 września (10 października) 1865, mocą którego dalsze umarzanie długu, począwszy od 15-tej raty włącznie, zdjęte zostało z miasta, a przeniesione na Skarb Królestwa. Koszty budowy całej Cytadeli, które przy zagmatwanych rachunkach w przybliżeniu jedynie oznaczone być mogą, dosięgły sumy 10 milionów rubli. Rzecz prosta, poważne te wydatki poniósł w całości kraj, na którego uciemienie Cytadela została wzniesioną.

II

Wygląd ogólny.

Już ze względu na swoje położenie, jako jedyny ufortyfikowany punkt Królestwa na lewym brzegu Wisły i to na skrzyżowaniu ważnych linii komunikacyjnych, posiadała Cytadela Aleksandrowska, zwłaszcza w związku z całym systemem obronnym rejonu warszawskiego, niepoślednie znaczenie strategiczne. Dawała poniekąd możność opanowania tej połaci kraju, która leży po lewym brzegu Wisły i zabezpieczała przeprawę przez rzekę. Ale przede wszystkim, przez wszystkie czasy swego istnienia, zgodnie z pierwotnem przeznaczeniem, zapewniała Cytadela opanowanie stolicy podbitego kraju, do którego to celu miała służyć część artylerji fortecznej specjalnie dla bombardowania Warszawy przeznaczona.

Cytadela Aleksandrowska ma kształt nieforemnego pięcioboku, opartego jedną stroną o Wisłę. Z czterech pozostałych frontów trzy są bastyonami o redutach, wzniesionych na place d'arme'ach przed zasłoną frontu, czwarty zaś front, odmiennego typu, zaopatrzony w kaponiery. Rowy okalające

Cytadela są suche, z przeciwszkarpa, pod wałem ziemnym mieszczą się sklepione kazematy, służące w czasach rosyjskich, jako składy amunicji, a mogące pomieścić około 3000 ludzi załogi. Od strony Wisły bronił przystępu mur obronny ze strzelnicami, wybudowany na opadającym dość stromo ku rzece stoku.

Do Cytadeli wiodły cztery bramy główne, zwane wrotami, zdobne w orły rosyjskie i emblematy wojskowe, skrzyżowane włócznie i miecze z tarczami oraz topory. Brama, umieszczona w pierwszym froncie, zwana była wrotami Aleksandrowskimi, w drugim—Konstantynowskimi, w czwartym froncie mieściły się wrota Michajłowskie, na miejsce tracenia wychodziły wrota Iwanowskie. Prócz tego było kilka furt w murach.

Z budynków Cytadeli zwraca przedewszystkiem uwagę potężny, dwupiętrowy gmach koszar Aleksandrowskich, najstarsza budowla Cytadeli, jak wiadomo, dawne koszary gwardji koronnej. Budynek ten w ciągu długoletniego swego istnienia był kilkakrotnie przebudowywany. Po ostatniej przebudowie, dokonanej za czasów Królestwa Kongresowego przez pułkownika inżynierji Mintera, koszary te składały się z pięciu części głównych. Dwa budynki stały po lewej i prawej stronie przedkoszarowego placu, trzy zaś w jednym rzędzie od przodu. W czasie wznoszenia Cytadeli koszary te nie uległy wielkim zmianom, połączono tylko owe trzy części w jedną całość, nazywając głównym korpusem, gdy tymczasem tamte dwa pozostały bez zasadniczych zmian i zatrzymały dawną nazwę pa-

wilonu I i II. W głównym korpusie, oprócz oficerów, załogowało około 5000 ludzi. Mieścił się tam dalej areszt wojskowy, t. zw. Aleksandrowska Hauptwachta, licząca w 1866 r. 14 cel, gdzie niejednokrotnie siedzieli skompromitowani politycznie wojskowi rosyjscy. W czterech salach stołowych i w №№ 25, 45 i 46 głównego korpusu trzymani byli w latach 1863—4 powstańcy i rekruci polscy. Na obszernym placu przed koszarami stały w czasach dawniejszych armaty, skierowane lufami na gmach, przy nich zaś przebadzali się żołnierze, trzymając zapalone lonty. Obok dział i prawie na wszystkich zresztą ulicach Cytadeli stały piramidy kul działowych, co zwłaszcza na przywożonych do X pawilonu aresztantach robić musiało wstrząsające wrażenie. W czworobocznym pawilonie I, po lewej stronie placu, były za czasów rosyjskich kwatery oficerskie i pomieszczenie dla 1200 żołnierzy. Mieściły się tam także w pierwszych latach istnienia Cytadeli areszty. W pawilonie II, większym od poprzedniego dwupiętrowym budynku, po prawej stronie placu znajdował się szpital dla załogi fortecy na przeszło 200 ludzi. W podwórzu wewnątrz budynku szpitalnego stała oddzielna łaźnia. Do tego szpitala odsyłani byli chorzy z X pawilonu; trzymano ich osobno w 5 salach pod ścisłym nadzorem.

Stojący obok koszar Aleksandrowskich kościół katolicki Zdjęcia Św. Krzyża zamieniony został z zaięciem Żoliborza na cerkiew forteczną św. Aleksandra Newskiego. Oprócz tych głównych budynków był w Cytadeli cały szereg różnej wielkości

i o rozmaitem przeznaczeniu zabudowań, jak: komendantura, mieszkania dla oficerów, magazyny, składy, warsztaty, odlewnie pocisków artyleryjskich, m. in. godne pamięci stary i nowy magazyny prowiantowe, obrócone na pomieszczenie dla rekrutów polskich i wziętych do niewoli powstańców 1863 r.

Na otaczającej Cytadelę esplanadzie, w odległości 150 — 200 sążni od głównego wału, wznosi się 6 fortów. Pierwszy z nich, położony między miastem a Cytadelą nad brzegiem Wisły, zwany fortem Włodzimierza. Jest to okrągła baszta, otoczona suchym rowem, z murowaną przeciwskarpą i wysokim wałem, pod którym znajduje się sklepiona galerja podziemna, skąd można było ostrzeliwać brzeg Wisły i żelazny most. W forcie tym pomieszczone było ostatnio rosyjskie archiwum sztabowe warszawskiego okręgu wojennego, które poprzednio znajdowało się w bocznem skrzydle pałacu Mostowskich. Stojący po drugiej stronie drogi Zakroczymskiej fort Aleksego przedstawia się odmiennie. Złożony jest z dwóch części: baszty murowanej i fortyfikacji ziemnej, zwanej lunetą. Poza dworcem kowelskim jest fort Pawła, luneta ziemna z murem obronnym u góry, opasana rowem i krytą galerją pod przeciwskarpą wałową. Podobny zupełnie do poprzedniego jest następny fort Jerzego, wzniesiony już w czasie powstania styczniowego na t. zw. folwarku Strzeleckiego. Połączony on był podziemnym korytarzem z rowem trzeciego frontu Cytadeli, którędy można było podwieźć działa i amunicję. Fort Sergjusza przypomina znowu swoją budową basztę Aleksiejewską. Nad samym brzegiem

Wisły wznosi się jeszcze nadbrzeżna baterja, fortyfikacja opasana z trzech stron murem, z chodnikiem podziemnym, a otoczona suchym rowem i wałem. Baterja ta służyć miała do ostrzeliwania brzegu Wisły. Fort Śliwicki, znajdujący się po drugiej stronie rzeki, miał za zadanie obronę przeprawy przez Wisłę. Stanowi on odrębną, zamkniętą w sobie fortyfikację. Jest to t. zw. redan z obronnym murem, opasany dawniej rowami, wypełnionemi wodą, z mурowaną przeciwszkarpą. Pośrodku fortu wznoszą się dziś jeszcze, gdy tymczasem inne części zostały zniszczone, sklezione koszary, mogące pomieścić około 700 ludzi. Celem przeprawy przez Wisłę trzymano w Cytadeli łodzie i pontony, przechowywane w szopach nad rzeką. W latach 1873 — 75 zbudowano wreszcie most kolei żelaznej, którego dolna część mogła w razie potrzeby służyć dla transportów.

III

X Pawilon.

Cytadela Warszawska była nie tylko warownią, przeznaczoną do uśmierzenia wszelkiego buntu w stolicy, ale była ona także więzieniem stanu, które wyrobiło sobie zasłużoną w swoim rodzaju sławę. Służył do tego celu stojący na uboczu, pomiędzy koszarami Aleksandrowskimi i szpitalem z jednej, a bramą Michajłowską i Iwanowską z drugiej strony, odosobniony więzienny gmach, który stał się grobowcem tylu niepodległościowych wysiłen przeszłych pokoleń, pamiętny X pawilon. Budynek sam, rzecz godna uwagi, istniał już przed powstaniem Cytadeli. Zbudowany, jak się okazuje z planów miasta Warszawy, w roku 1826 lub 1827, stanowił część rozległych ówczesnych zabudowań koszarowych. Co do wyglądu zewnętrznego, różnił się od dzisiejszego X pawilonu pod tym jedynie względem, że nie był to czworobok, ale gmach trójskrzydłowy, obejmujący trzy boki prostokątnego podwórza. Przy wznoszeniu Cytadeli dobudowano bok czwarty, przerobiono jedno z istniejących już skrzydeł, umieszczając w niem bramę i tak powstało owo

jednopiętrowe, monotonne, zamknięte w sobie więzienne pudło. Wewnętrzna przebudowa gmachu na więzienie celkowego systemu przypadła, jak się okazuje, na lata późniejsze. Dla pokrycia kosztów, które pociągnęła za sobą pierwsza przebudowa X pawilonu, wypłaciła Komisja Skarbu warszawskiemu komitetowi budowlanemu „po powiehlenju Jewo Swietłosti od 5 julia (1833) № 1622, na ustrojenie arestantskich pomieszczenij w Aleksandrowskich kazarmach“ sumę 22.564 złp. 24 gr.

Natychmiast po wykończeniu oddano nowe więzienie stanu do właściwego użytku, i już 1833 roku zaludniło się ono t. zw. złoumyszlennikami, jak nazywano politycznych aresztantów, których nie mogły pomieścić inne więzienia warszawskie, Plac, Ludwisarnia, klasztory franciszkanów i karmelitów na Lesznie. Równocześnie urządzono jeszcze 41 cel w koszarach Aleksandrowskich, trzymając więźniów poza tem także i w I pawilonie. Przy niezmiennym zewnętrznym wyglądzie, ulegał X pawilon co pewien czas ciągłym rekonstrukcjom i adaptacjom wewnętrznym, a to w celu lepszego wyzyskania miejsca dla ulokowania napływających w coraz większej ilości aresztantów. Zaraz w cztery lata po założeniu, w czerwcu 1838 r. „poczynione były... rozmaite urządzenia, dla oddzielnego pomieszczenia każdego przestępcy politycznego, składające się z przerobienia podłóg, zabicia niepotrzebnych otworów, drzwi i okien, postawienia i przestawienia pieców, zrobienia przepierzeń i krat żelaznych w oknach“. Roboty te wykonał przedsiębiorca Zimel Epsztein za 17.798 złp. 20½ gr., które mu wypłacone zostały

z „funduszków dóbr skonfiskowanych rokoszanów w Królestwie Polskim“. O rekonstrukcjach, przedsięwziętych w latach 1845 i 46, nie posiadamy bliższych wiadomości, a odnoszące się do nich zapiski rachunkowe nie zawierają szczegółów ani rozmiarów tychże robót. Wzmoczone w dobie manifestacji i powstania styczniowego aresztowania,—blisko 4000 aresztowanych badanych było przez komisję śledczą w Warszawie, — pociągnęły za sobą nie tylko dalsze przerabianie X pawilonu, ale zmusiły do obejrzenia się za innym pomieszczeniem w obrębie Cytadeli. Po zapelnieniu X pawilonu, gdzie siedziało nieraz po kilku więźniów w jednej celi, lokowano „spisowych, rekrutów przesiedlających się do cesarstwa i wziętych do niewoli powstańców“ w starym i nowym magazynie prowiantowym. Zajęto na areszty szereg sal w głównym korpusie Aleksandrowskich koszar. Zamieniono wreszcie na więzienie przez dorobienie odpowiednich przepierzeń, wyższe piętra korytarzy podziemnych I i IV frontu. Dla pilniejszego strzeżenia zwiększonej liczby aresztantów wzmocnione były oczywiście straże. Wystawiono w tym czasie 24 nowych budek szyldwachowych, a do objazdów dziennych i nocnych dookoła Cytadeli przeznaczoną była kozacka komenda, złożona z 34 kozaków, 2 urzędników i jednego ober-oficera. W samym X pawilonie podjęto w 1865 r. szereg robót, dzięki którym uzyskano 17 nowych cel dla osobno zamkniętych. Urządzono cekhauz, t. j. magazyn dla przechowywania rzeczy aresztanckich, jedną suszarnię zamieniono na salę dla służby, utrzymującej porządek

w więzieniu, ustawiono prócz tego nową drewnianą kładkę, wiodącą do furtki w parkanie podwórzowym. Do tych główniejszych robót dochodzi jeszcze szereg drobnych, jak wprawienie nowych krat i oszklenie lufcików, wszystko zaś wykonane zostało przez przedsiębiorców Reichmana i Glińskiego, za ogólną sumę 2341 rb. 50 kop. W czasach popowstaniowych przypuszczalnie nie było większych zmian wewnątrz X pawilonu. W porównaniu z czasami dawniejszemi, cyfra „polityczeskich prestupników“, trzymanyh w X pawilonie, zmalała wprawdzie znacznie — komisja śledcza miała w 1881 r. tylko 5 osób w śledztwie, — atoli równocześnie począł się X pawilon ponownie zapełniać bojownikami zainicjowanego podówczas w Królestwie ruchu socjalistycznego, t. zw. proletarjatzykami. Mniej więcej z początkiem bieżącego stulecia wyposażony został X pawilon w urządzenia, zgodne z wymogami nowoczesnego więzienia, jak: wanny, umywalnie, higieniczne miejsca ustępowe, zaprowadzono dalej oświetlenie elektryczne. Przy tej sposobności cały pawilon został na nowo przenieumerowany, wiele cel zupełnie przerobionych, przez co ślady przeszłości do niepoznania zatarto. Z nastaniem nowych najeźdźców oddawał im X pawilon podobne usługi, co dawniejszym panom, a czasy okupacji wycisnęły charakterystyczne piętno na wewnętrznej strukturze gmachu. Powstał wtedy mianowicie szereg owych nieludzko ciasnych nie cel, ale komórek, w części zupełnie ciemnych, które pobudowane zostały na parterze i na piętrze prawego skrzydła.

W lewej części więziennego gmachu, od wejścia, znajdowała się kancelarja inspektora więzienia, t. zw. zawiadowcy X pawilonu. Tam odbywał się odbiór aresztanta, którego przy tej okazji poddawano gruntownej rewizji, poczem zostawiano mu tylko ubranie, bieliznę i obuwie, wszystkie zaś drobiazgi i kosztowności, jakie miał przy sobie, jak: zegarek, pieniądze, zwłaszcza zaś nożyk kieszonkowy etc., odbierano, oddając do cekhauzu. Po surowej admonicji, by po ścianach nie bazgrać, na okno się nie drapać i nie pukać, więzień, otrzymawszy swój numer, wędrował pod eskortą do przeznaczonej dla siebie celi.

Podwórze więzienne miało odmienny od dzisiejszego wygląd. Zacienione jak i dziś sadzonymi w rzędy drzewami, przedzielone było wzdłuż wysokim, najeżonym gwoździami parkanem, w środku zaś mieściła się furtka, pilnie strzeżona przez żołnierzy, trzymających karabiny z bagnetami nakrzyż. Przez pierwsze podwórze wiodła drewniana kładka aż do furtki, przed nią zaś stała drewniana ławeczka, na której wysiadywały rodziny, oczekujące widzenia się z więźniem. W drugim podwórzu odbywała się codziennie kilkunastominutowa przechadzka aresztantów pod nadzorem stojących na końcu ścieżek żandarmów. Na przechadzkę wypuszczano kolejno, bądź pojedynczo, bądź to partjami. W czasie przechadzki karmili więźniowie okruszynami razowego chleba wróble lub gołębie, które gnieździły się w stojącym koło środkowego do aresztów wejścia gołębniku.

Obok kancelarji mieściły się w tej samej czę-

ści gmachu mieszkania zawiadowcy X pawilonu i jego pomocników, których zazwyczaj było dwóch, w czasie zaś powstania styczniowego i w następujących bezpośrednio po niem latach, czterech. Komisja śledcza i sąd wojenny zajmowały przypuszczalnie obszerne sale na pierwszym piętrze w środkowej części budynku*). Tam również mieściła się sala widywań, przedzielona gęstą kratą, której ślady w murze do dziś są widoczne. W ciągu toczącego się śledztwa uzyskanie pozwolenia na widzenie się z rodziną było z reguły niedopuszczalne. Dopiero po oddaniu sprawy pod sąd wojenny mogli odwiedzać więźnia, ale tylko najbliżsi, więc ojciec, matka lub żona. Nietrudno było podsądnym powolnym komisji i skłonny do obciążających zeznań, nawet przy najostrzejszym, a w czasach pa-skiewiczowskich tak surowo przestrzegany regulaminie, uzyskać tak pożądane dla osamotnionego więźnia widzenie się z rodziną. Rzecz prosta, że łaska tego rodzaju była podstępem, obliczonym na skrzeszenie więźnia i wydobyć z niego tajemnicę.

W pozostałej części budynku, na parterze i na piętrze, mieściły się rzędami cele. Ilość ich i wielkość przy tylu rekonstrukcjach, przeprowadzonych wewnątrz X pawilonu, zmieniała się z biegiem czasu. W czasach po powstaniu styczniowym było razem 95 numerów. Były to izby dość wysokie, obszerne, ale ciemniejsze niż dzisiaj, ponieważ szyby okien pokrywała gruba warstwa wapna; w górnej tylko

*) W tak zwanym XII korytarzu, sala posiedzeń komisji № 32, przedpokój № 33 w roku 1848.

części okna osadzony był lufcik do odświeżania powietrza. W całym atoli gmachu, szczególnie w parterze, panował przejmujący chłód i wilgoć, przenikająca tu od bagnistych wprost lochów, ciągnących się pod całym niemal X pawilonem. W każdym razie, zwłaszcza w porównaniu z t. zw. Pawiakiem, pobyt w X pawilonie był znośniejszy. Ściany cel powleczone były dawniej jakąś zielonawo-oliwkową farbą, później dopiero zostały pobielone, przyczem zniknęły zupełnie owe interesujące napisy więźniów, skrcających sobie tym sposobem więzienne nudy. Mocne, drewniane drzwi, wiodące do celi, pomalowane olejno na „kazionny“ piernikowy kolor, zaopatrzone były w numer i jeden otwór w środku, z blaszaną klapką, który służył do podglądania, co robi więzień w celi, stąd zasłużona jego nazwa „judasz“. W ścianie celi wmurowany był biały kaflowy piec, opalany od korytarza, często wspólny dla dwóch cel sąsiednich. Szparki między kaflami a ścianą celi ułatwiały w takim razie komunikację; umieściwszy w wywierconej dziurce słomkę z siennika, można było nawet częstować się winem lub palić na spółkę tytuń, jeżeli jeden z więźniów je otrzymał.

Umeblowanie celi było rozmaite. Normalnie stało w celi łóżko z siennikiem, wełnianą lub flanelową, zazwyczaj brudną kołdrą i poduszką, tylko że miejsce pierza zastępowała słoma, lub częściej jeszcze zielsko, rosnące tak obficie na wałach Cytaдели, pieniądze zaś, przeznaczone na siano i słomę, stanowiły jeden z ubocznych dochodów zawiadowcy. Wstawiano prócz tego do celi stół i sto-

tek. Na ścianie celi zawieszony był w nowszych czasach zbiór przepisów zachowania się w więzieniu w języku rosyjskim i charakterystycznym przekładzie polskim, t. zw. Dekalog, który w 10 § wydawał więźnia na łup samowoli nadzorców. Za karę, w razie przekroczenia regulaminu więziennego lub dla wymuszenia zeznania, pozbawiano więźnia w części lub całkowicie tych najniezbędniejszych sprzętów, pozostawiając mu do spania tylko twarde siennek lub jeszcze twardszą podłogę.

Zamknięty w celi więzień pozostawał pod tak ścisłą strażą, że wszelka ucieczka była zupełnie wykluczona; niewiedomo nawet wogóle, by ktoś naprawdę jej próbował, nie mówiąc o fantastycznym wprost planie opanowania Cytadeli, powziętym przez więźnia X pawilonu, sztabs-kapitana Jarosława Dąbrowskiego. W czasach mikołajewskich siedzieli na korytarzach więziennych rzędami żołnierze, wsparci o karabiny nabite z bagnietami. Kręcili się tam prócz tego dyżurujący żandarmi, zaglądający co pewien czas do cel. Gdy posługacz, niosący wodę do mycia, jedzenie, kubeł na noc lub światło, wchodzić miał do celi, asystował mu zawsze żandarm, a wszyscy znajdujący się w korytarzu żołnierze stawali półkolem przy otwartych drzwiach kaźni. Tak samo działo się przy wejściu do celi oficera żandarmerji, lekarza, pomocnika lub samego zawiadowcy. W razie przeprowadzania więźnia przez korytarz do komisji, na przechadzkę i t. p., towarzyszył mu znowu nieodstępny żandarm, z przodu i z tyłu szedł żołnierz, wszyscy zaś inni, siedzący w korytarzu, zrywali się na równe nogi,

chwyłali za broń, jakby ją prezentowali, ale to tylko z obawy, aby im nie została zniemacka wydartą. Z nastaniem zmierzchu posługacz ustawiał na podłodze świecę łożową w kupce piasku lub glinianym lichtarzu, a następnie objaśniał ją przez całą noc, wpadając co chwila, jak mara, do celi. W późniejszych czasach zamiast świecy wstawiano na noc lampę naftową, która paliła się spokojnie do rana, wobec czego odpadły tak dokuczliwe, częste nocne wizyty posługacza.

Pożywienie więzienne, zwłaszcza za paskiewiczowskich czasów, było więcej niż skromne. Więzień dostawał na dzień funt razowego chleba żołnierskiego, który z wodą służył mu za śniadanie. Na obiad przynoszono zupę w cynowem naczyniu, z wyrzniętym na niem numerem celi, oraz kawałek mięsa, nie dając ani noża, ani widelca. Prócz tego kwaśny jakiś sos w miseczce glinianej. Ta ostatnia, nie zaopatrzona numerem, wędrowała po celach i służyła do porozumiewania się wzajemnego więźniów zapomocą wyskrobanych na niej napisów. Na takiej djecie pozostawali więźniowie, zwłaszcza w czasie indagacji. Dla zachęty, gdy spodziewano się wydobyć od kogoś zeznania, lub w nagrodę za „czistoserdeczne“ przyznanie się do winy, dawano na śniadanie kawę, a na obiad pieczeń z jarzyną. Wolno atoli było, w zasadzie przynajmniej, co sobotę odbierać z domu jedzenie, ale wszelkie artykuły żywności ulegały najcisłej rewizji. Butelki z napojami otwierano, pieczywo i mięso siekano w drobne kawałki w poszukiwaniu jakiejś przemyconej korespondencji. Pozwalano

także dostarczać więźniowi tytoń i bieliznę świeżą, ale to wszystko zależało od kaprysu wszechwładnej komisji i zawiadowcy X pawilonu.

W późniejszych czasach, w dobie styczniowego powstania, wikt więzienny nie tylko że nie doznał żadnego polepszenia, lecz przeciwnie, ze względu na ogromną ilość aresztantów, zaczęto robić oszczędności na ich utrzymaniu. Nasamprzód tedy 1864 r. zamiast 45 i 35 kop. dziennie, zależnie od stanu, do którego więzień należał, przeznaczono dla wszystkich jednakowo na dzienne utrzymanie po 35 kop. Dostawali wówczas więźniowie rano kawę i chleb, na obiad zupę z kawałkiem mięsa i kaszę, która od cynowego talerza nabierała siniego koloru, na wieczór zaś herbatę. Następnie 1865 r., gdy spostrzeżono, że większość więźniów pochodzi z warstw niższych, dla których obiad z trzech dań, kawa z bułkami i herbata przedstawiają zbyteczny luksus, do jakiego nie przywykli (izliszniuju, neprywycnuju dla nich rokosz), wydawano już tylko po 25 kop. dziennie, a obiad ograniczono do dwóch dań. Dopiero w ostatnich dziesiątkach lat zaszły duże zmiany na lepsze, nie tylko co do jadła, ale wogóle w utrzymaniu więźniów. W celach ustawiono wygodniejsze łóżka z pościelą, dbano więcej, niż poprzednio, o czystość i ogrzanie izb zimą, a dla umożliwienia kontroli pozawieszano w celach termometry. Poprawiło się też znacznie jedzenie, tak że, jak na więzienie, niewiele pozostawiało do życzenia. Wolno było dalej więźniom korzystać z biblioteki X pawilonu, brać kąpiel, czytać nawet zakupy w mieście, większy też skutek

znajdowały skargi na złe obchodzenie się lub li-che jedzenie.

Jedna tylko rzecz najmniejszej nie uległa zmianie w X pawilonie przez cały czas istnienia tej politycznej kaźni, t. j. nieustanny, ścisły dozór, oparty na systemie wzajemnego szpiegowania się. „W Cytadeli wszyscy się szpiegują—powiada Gordon. — Żandarm — inwalidę—posługacza, inwalida — żandarma, prezes komisji—plac-majora, komendant twierdzy—audytorów sądu wojennego, doktor—felczera, felczerek—doktora, i ci, co się podglądają, najczęściej chodzą z sobą w parze“. Najgorsze pod tym względem czasy były za kapitana, później majora Żuczkowskiego, przezwanego nazwiskiem jednej z figur powieści Eugenjusza Sue'go — Morokiem. Bez przesady rzecz można, że człowiek ten, przejąwszy obowiązki zawiadowcy X pawilonu z rąk kapitana Grünwalda i sprawując je przez przeszło 25 lat, cały ten czas spędził na korytarzach więziennych na niesłabnącem na chwilę ciąglem nadzorowaniu, szpiegowaniu, podglądaniu i podsłuchi-waniu. Niezmordowany ten, klasyczny zaiste inspektor więzienny, nieubłagany wobec najmniejszego zaniedbania w służbie, pięściami i obcasami wywierał swój gniew na podległych mu żandarmach i posługaczach. Niewyczerpany w dokuczaniu i nękananiu więźniów za niedozwolone pukanie lub wdrapywanie się na okienko, karał zakuciem w kajdany, zimną kąpielą, odebraniem łóżka lub zamknięciem w nieopalonej zimą celi, w razie cięższych przekroczeń—chłostą i wtrąceniem do wilgotnego lochu. Wszystko to stosowane było także jako środek do

wydobycia z opornych więźniów zeznań. Do tych kar fizycznych dochodziła jeszcze wyrafinowana tortura duchowa w rodzaju nieustannego obserwowania aresztanta przez żołnierza, który, utkwivszy twarz w ramach otworu w drzwiach, nie spuszczał więźnia z oczu, wodząc za nim wzrokiem i obracał się, jakby na sprężynie, za każdym najmniejszym ruchem w celi. Taka nieustanna obserwacja mogła najsilniejszego człowieka doprowadzić do warjacji.

Codziennie rano z dużą książką i czerwonym ołówkiem w ręku obchodził Morok wszystkie cele, a zwyczaj ten obserwowany był przez wszystkich jego następców. Wszedłszy do celi, oglądał przede wszystkim ściany, czy nie są zapisane, badał kratę, czy nie podpiłowana, następnie zwracał się do więźnia z zapytaniem, czy zdrow i czy czego mu nie potrzeba. Była to oczywiście czcza formalność; życzenia i skargi nie miały najmniejszego skutku. Czasami dokonywał przeglądu sam komendant Cytadeli w towarzystwie plac-majora, znajdując, rzecz naturalna, wszystko zawsze w porządku. Wszelkie użalenie się nie wychodziło poza obręb X pawilonu, mogło tylko ściągnąć srogi odwet nadzorca. „Dzięki Bogu — pisał Paskiewicz do Mikołaja o więźniach w Cytadeli, — obejście z nimi jest dobre, gdyż wielu uwolnionych skarżyłoby się i doszłoby to do wiadomości J. C. Mości“. Zwiedzający więzienie 1861 roku Lüders znalazł również „więzienie dogodnem, o ile okoliczności na to pozwalają“. Z tą urzędową poezją raportów w jakiej jaskrawej sprzeczności pozostaje brutalna proza za-

pisków i wspomnień z pobytu w X pawilonie Błońskiego, Migurskiego, Gordona, Jasińczyka, Daniłowskiego, Wieniawskiego i innych, których niepodobna posądzić o przesadę.

Przez długie lata nie doznawał najmniejszego uszczerbku twardy régime zaprowadzony w X pawilonie przez Moroka. Nie ustępowali mu w surowości nadzoru, pielęgnując tradycje prześladowczych wobec więźniów praktyk kolejni następcy Żuczkowski, jak wypróbowany poprzednio nadzorca Pawiaka, podpułk. Arseniewski, wyszkolony pod Morokiem jego pomocnik w czasie powstania styczniowego, porucznik Konstanty Gorzewski, zapisani w pamięci proletarjatek sztabkapitan Iwan Osypowicz Aleksandrowicz i porucznik Piotr Iljicz Furs, nakoniec sztabrotmistrz Andrzej Mikołajewicz Wonsiacki i por. żandarmerji Aleksy Aleksiejewicz Borodajewski. Wyjątkowo, okazał się dla więźniów ludzkim w dniach styczniowych kapitan Tyburcjusz Jagmin, w nowszych zaś czasach we wdzięcznej arestowanych pamięci zapisał się tytularny radca Aleksy Dimitrjewicz Sidielnikow. Dopiero w ostatnich dwudziestu latach z ogólną reformą więziennictwa zaszła w X pawilonie pewna zmiana na lepsze w traktowaniu osadzonych tam arestantów. Władza wszechwładnych dawniej zawiadowców ulegała kontroli cywilnych czynników rządowych, a zauważyć należy, że żandarmerja nie zawsze żyła w zgodzie z sądem.

Po przejściu Cytadeli w ręce władz polskich poświęcono odrazu pilną uwagę sprawie, co uczynić z tym pomnikiem martyrologji naszej, jakim

był X pawilon. Powstał tedy osobny komitet złożony z przedstawicieli naczelných władz krajowych, który postawił sobie za zadanie otoczyć staranną opieką pamiątki narodowe w Cytadeli, w szczególności zaś X pawilon. Zainicjowaniem podjętej w tym względzie akcji było urządzone latem 1919 r. uroczyste zwiedzenie X pawilonu przez dwóch jego byłych mieszkańców: Naczelnika Państwa, Józefa Piłsudskiego i członka Rządu Narodowego 1863 r., Marjana Dubieckiego. Przy tej sposobności, nie bez trudu po tylu zaszłych w X pawilonie zmianach, odszukane zostały cele ongiś przez nich zajmowane. Obecnie można żywić uzasadnioną nadzieję, że w najbliższej przyszłości w tem pełnem grozy więzieniu powstanie narodowe muzeum pamiątek związanych z ową podziemną, spiskową, staczaną przez naszych dziadów i ojców z zaborczym rządem walką, której epilog tak często rozgrywał się tu właśnie w murach X pawilonu.

IV

Miejsce traceń.

Na wprost X pawilonu i Aleksandrowskich koszar w obrębie broniących dostępu od Wisły murów jest spora, półkolista przestrzeń, t. zw. miejsce tracenienia. Wychodzi się na nie przez sklepienie i wąskie wrota Iwanowskie. Dwie duże bramy i furtka zakrążona pośrodku ceglanego, opatrzonego strzelnicami muru wiodą dalej na spadzisty brzeg rzeczny. W dolnej części pod murem jest kilka szop murywanych, przed nimi zaś stoi rząd bezimiennych po większej części grobów, na niewielu tylko widnieją tabliczki, z których deszcze wypłukują powoli nazwiska tam pogrzebanych. Są to groby straconych na tem miejscu rewolucjonistów i rozstrzelanych w czasie okupacji niemieckiej przeważnie bandytów. Grobów z czasów rosyjskich uderzająco mało, co wyjaśnia okoliczność, że dopiero w ostatnich latach dopełniano tu wyroku śmierci. Do tego celu służyła stojąca dziś jeszcze na uboczu czarno malowana szubienica z 6-u hakami. Rozstrzeliwania za rosyjskich rządów odbywały się natomiast poza Michajłowskiemi wrotami z tą ceremonją, że

skazańca przywiązywano do słupa, zarzucano mu na głowę kaptur, a po odczytaniu wyroku, na dany przez oficera sygnał chustką, oddawana była salwa. Spostrzegłszy, że tego rodzaju egzekucje wywierają ujemny wpływ na żołnierzy, zaniechano rozstrzeliwania, wyszukano natomiast kata i poczęto wieszać. Wszystkie egzekucje odbywały się potajemnie, późną nocą lub o bardzo wczesnym świcie przy świetle pochodni. Dla udaremnienia przemówień wygłaszanych przez traconych przed śmiercią, dobosze, ustawieni plecami do skazańca, uderzali w bębny. Przy kasztanie ocieniającym szubienicę miały znowu miejsce egzekucje niemieckie. Poszarpane kulami drzewo i poryty niemi mur przyległy pozwalają przypuszczać, że strzelano z niewielkiej odległości, może na kilka kroków od skazańca.

Nie na tem zamkniętem miejscu i nie w tak tajemniczy sposób odbywały się egzekucje za czasów dawniejszych. Dokonywano ich poza obrębem murów Cytadeli, w biały dzień, przy udziale publiczności, według obliczonego na efekt ceremonjału. Różne były miejsca tracenia. Za czasów paskiewiczowskich wykonywano wyroki śmierci poza peryferją miasta, naprzykład między rogatką Jerozolimską i Wolską, na drodze do Bielan, pędzono zaś przez „strój“ na placu Broni przy katowskiej pompie. W dobie powstania styczniowego wieszano przeważnie na stokach Cytadeli, najprawdopodobniej w pobliżu fortu Aleksego, niedaleko miejsca, gdzie dziś znajduje się dworzec kowelski, dokonywując poza tem egzekucji także na placach miejskich Warszawy.

Dokoła przygotowanej zawczasu szubienicy ustawiał się w czworobok odkomenderowany do asystowania egzekucji oddział wojska. Na małym wózku przywożono z Cytadeli skazańca w towarzystwie duchownego, poczem uderzano trzykrotnie w bębny i odzywała się komenda „baczność“. Stojący przed czterema frontami czworoboku oficerowie odczytywali głośno żołnierzom wyrok, a oberaudytor czynił to samo przed skazańcem. Następnie wdziewano na skazanego białą koszulę, na głowę zaś kaptur, kapłan, udzieliwszy ostatnich słów pociechy, oddalał się i zaczynał się sam akt egzekucji przy niemiłknącym odgłosie bębnów, warczących, jak przy pędzeniu przez różgi. Po wykonaniu wyroku śmierci, pozostawało jeszcze ciało na szubienicy pod strażą jednej roty piechoty i sotni kozaków aż do zmierzchu, dopiero wieczorem zdejmowano je, odwożono do Cytadeli, gdzie grzebano w dole, wykopanym w jednym z rowów fortecznych przy zatarciu wszelkich śladów. Tam też złożone zostały zapewne zwłoki Traugutta i innych, straconych w dniu 5. sierpnia 1864.

Komisje śledcze i sądy wojenne (1833—1882).

Jednocześnie z otwarciem X pawilonu zainicjowany został w Warszawie trybunał, który miał niezmordowanie pracować nad zapelnieniem nowego więzienia stanu. Była to komisja śledcza, ustanowiona przez Mikołaja w czasie największych represyj, jakie nastąpiły w Królestwie po upadku powstania listopadowego. Nasamprzód dla zbadania winy uczestników rewolucji ukazem z 1/13 lutego 1832 roku utworzony został Najwyższy Sąd Kryminalny, a prezesem jego mianowany generał-adjutant Jan hr. Witt, pierwszy generał-gubernator zdobytej Warszawy, syn komendanta Kamieńca Podolskiego Józefa Witta i pięknej Zofji, I voto Witt, późniejszej Szczęsnowej Potockiej. Po długich, wlokących się przez 2½ roku dochodzeniach i rozprawach, sąd ten wydał 16 września 1834 r. masowy wyrok, skazujący paręset osób na różnego rodzaju kary. Zbyt powolny atoli obrót, jaki wziął ten olbrzymi proces, wywołał nieukontentowanie imperatora. Ponadto z góry było do przewidzenia, że wyrok po większej części zapadnie in contumaciam, a egzekucji

w wielu wypadkach niepodobna będzie wykonać, wobec tego, że przeważna część obwinionych opuściła kraj i przebywała zagranicą. Tymczasem właśnie ci, których mściwa ręka odwetu nie mogła dosięgnąć, oczekując wyzwolenia od wspólnego działania ludów Europy, rozpoczęli z zagranicy intensywną agitację zmierzającą do wywołania nowego powstania w kraju, co spowodowało z jednej strony zaniepokojenie, z drugiej zaś gniew i represje zaborczego rządu.

Wówczas to, z początkiem 1833 r., na długo przed zakończeniem wielkiego procesu wytoczonego uczestnikom rewolucji listopadowej, a natychmiast po udaremnieniu pierwszych prób insurrekcyjnych Zaliwskiego, Zawiszy, Białkowskiego, Łubińskiego i Dziewickiego, namiestnik Królestwa, wyposażony nadzwyczajnie rozległą w tym kierunku władzą, powołał do życia na wniosek generała Witta, osobną inkwizycyjną komisję pod nazwą: „Sliedstwiennaja komisja nad političesкими złoumyszłennikami“. Niezależnie od tego utworzone zostały inne jeszcze trybunały, jak komisja sądu wojennego przy kwaterze II korpusu, którego komendantem był generał baron Kreutz, taka sama komisja przy III korpusie, dowodzonym przez generała adjutanta Rüdigera, a przedewszystkiem komisja sądu wojennego przy głównej kwaterze armji, pomieszczona zrazu w warszawskim Ordonanshauzie, której przewodniczył z początku pułkownik gwardji Sotnikow, ustępując w parę miesięcy później miejsca generał-majorowi Panjutinowi.

Na prezesa komisji śledczej upatrzono pułko-

wnika korpusu żandarmów, Andrzeja Jakowlewicza Storożenkę, osobistość mającą już w chwili, o której mowa, poważną karierę wojskową za sobą. Potomek starej szlacheckiej rodziny osiadłej w gubernji poławskiej, wychowany w korpusie kadetów, wziął Storożenko za młodu udział w wojnach napoleońskich, w wojnie z Turcją 1829 r. i ostatnio w kampanji przeciw Polsce 1830—31 r., jako członek audytorjatu generalnego sztabu. W 1832 r. objął wysoki urząd generał-policmajstra i generał-gewaltygiera czynnej armji z zaliczeniem do korpusu żandarmów. Mianowany (1/IV st. st. 1833 r.) prezesem komisji śledczej, rozwinął Storożenko energiczną a owocną działalność, która znalazła niebawem pełne uznanie. Otrzymał mianowicie: order św. Stanisława II stopnia i 10.000 rb. gratyfikacji „za otliczno usierdnuju służbu“. W krótkim czasie stał się Storożenko pierwszą figurą u boku namiestnika, skupiwszy w swym ręku wyjątkowo wielką władzę dzięki piastowanym jednocześnie rozmaitym wysokim urządóm. W tym samym bowiem czasie objął urząd wice-prezydenta Warszawy, co równało się godności ober-policmajstra, a dokonawszy reorganizacji policji, stworzył z niej potężne, szerzące postrach narzędzie, które miało znakomicie ułatwić pracę komisji śledczej. Niedarmo też po objęciu przez niego władzy oberpolicmajstra, krążył w Warszawie dowcip: „Za jednego Różnieckiego, będziemy mieli sto rożenków“. Za panujący w stolicy porządek w czasie pobytu Mikołaja 1835 r. odebrał Storożenko uznanie cesarskie, awansował dalej na generał-majora, otrzymał

w radomskim majorat Chęciny, orderzy św. Anny i św. Stanisława I stopnia, podniesiony został do godności senatora i mianowany nakoniec 1846 r. dyrektorem komisji spraw duchownych i wewnętrznych. Przy tylu rozlicznych zajęciach, zwłaszcza tak wyczerpujących, jak użala się w swych pamiętnikach pracach komisji śledczej, znalazł generał Storożenko czas wolny na oddawanie się literaturze pięknej, zaofiarował nawet Bibliotece Warszawskiej powieść swego pióra.

Na stanowisku prezesa komisji śledczej pozostawał Storożenko od roku 1833 bez przerwy niemal do 1847; w czasie urlopu jego w latach 1839—40 zastępował go w komisji pułkownik Masson, późniejszy generalny naczelnik poczt w Królestwie Polskiem. Zainstalowawszy się odrazu w X pawilonie, rozpoczęła komisja śledcza działalność swoją indagacją w sprawie Zawiszy i uczestników jego wyprawy. Po gruntownem śledztwie oddała spreparowaną odpowiednio sprawę do osądzenia wspomnianej komisji wojenno-sądowej pod generałem Panjutinem. Głównych winowajców: Artura Zawiszę, Edwarda Szpeka, Stefana Gecolda i Aleksandra Palmarta skazano na karę śmierci, cały zaś szereg innych osób, zamieszanych do tej sprawy, zasądzony został na roboty katorżne, zsyłkę na Sybir, uwięzienie w kazematach Zamościa. Wyrok ten oddany został audytorjato wi polowemu czynnej armji do rozpatrzenia, poczem konfirmował go namiestnik. Taka była odtąd stała procedura przy wszystkich procesach politycznych. Do cięższych kar należały: kara śmierci przez powieszenie lub rozstrze-

lanie, pędzenie przez „strój“, 500 — 6000 kijów, do złejszych zaliczano: zesłanie w roboty katorżne do kopalń, do fortec, do rot aresztanckich, uwięzienie w kazematach twierdzy modlińskiej, brzeskiej, lub zamojskiej, służba wojskowa jako prosty żołnierz, bez prawa wysługi na Kaukazie lub w bataljonach orenburskich, wreszcie zesłanie na Syberję, t. zw. żitelstwo.

Komisja śledcza miała zrazu charakter tymczasowy, a skład jej był ściśle wojskowy; należeli do niej między innymi w 1833 r. dwaj adjutanci Paskiewicza, rotmistrz hr. Wasilczykow i rotmistrz gwardji ks. Golicyn. W krótkim jednakowoż czasie złożyła komisja tak niezbite dowody swej użyteczności, że w styczniu 1834 r. uznano za konieczne zatrzymać ją na stałe, nadając równocześnie odpowiednią organizację. Urzędowa odtąd nazwa jej była: „Sliedstwiennaja komisja, uczreždionnaja pri Gławnokomandujuszczem diejstwujuszczemu armieju i Namiestnikie w Carstwie Polskom“, a złożona była prócz prezesa, z dwóch członków wojskowych i pięciu urzędników cywilnych, jak prokurator, dwaj inkwirenci, archiwarjusz i prowadzący dziennik oraz pisarz. Prócz pensji, przywiązanej do rangi, jaką posiadał członek komisji, pobierali wszyscy osobne, dosyć znaczne djety, do czego dochodziły gratyfikacje, ordery i uznania, będące niemałym bodźcem do okazania gorliwości. W prowadzeniu indagacji, prócz głównego celu, t. j. wydobycia jak najszerszego przyznania się do zarzucanego podsądnemu przestępstwa, zalecone miała komisja przez namiestnika przy badaniu emi-

sarjusz przybyłych z Francji, wywiedzenie się, co robili zagranicą, z kim i jakie mieli stosunki, przy czem używany był przy śledztwie Almanach emigracji polskiej, wydany przez Krosnowskiego w Paryżu, a dalej, czy znosili się z poddanymi pruskimi i austriackimi, jakim sposobem przejechali granicę i jak otrzymali paszporty, jak zdołali wprowadzić w błąd policję. Uzyskane w tej mierze informacje stawały się następnie punktem wyjścia do dalszych szpiegowania i aresztowań, nie tylko w kraju, ale i po drugiej stronie kordonu.

Do wydobycia zeznań nie było środka, któregoby komisja nie zastosowała. „Przez cały ten czas,—są słowa jednego z indagowanych,—pytania mieszane z najordynarniejszemi obelgami, były tak szybko i z takim krzykiem zadawane, że najprzytomniejszy umysł mógłby się zmieszać i zachwiać nawet. Ledwie że na jeden zarzut można było dać odpowiedź, już zaraz nowym zagłuszano“. Na przemiany używano najstraszniejszych gróźb i najłaskawszych obietnic, w czem niezrównanym mistrzem był odgrywający formalną komedję wobec więźnia członek komisji Leichte, wydalony ze służby za złodziejstwo lokaj, następnie dezerterski z wojska polskiego, przyjęty do służby żandarmskiej przez rząd rosyjski, zasłużenie zgładzony 1863 r. Gdy nie pomogły groźby i prośby, a więzień stawiał opór, usiłowano go skruszyć gwałtem, biciem i głodzeniem. Uciekano się do najwymyślniejszych podstępów, dając więźniowi za sąsiada zdrajcę lub szpiega, który prowadząc przy pomocy pukania rozmowę przez ścianę, dowiadywał się w zaufaniu od

nieostrożnego o tem, czego komisja nie mogła zgłębić.

Humanitarny Storożenko zaprowadził specjalny sposób uproszczonego badania, który miał ułatwić żmudne zadanie inkwirenta. Zamiast przesłuchiwania oskarżonego i spisywania jego zeznań w komisji, dawano mu kilka ponumerowanych arkuszy, ażeby sam w swej celi spisał, co tylko ma do powiedzenia. Wtenczas, kiedy zeznanie było już gotowe, wzywano więźnia do komisji i tu dopiero zaczynało się badanie. Trzymając w ręku zeznanie, brała komisja obwinionego w ogień krzyżowy pytań, zarządzała konfrontacje, aranżowane bądź zwyyczajnym sposobem oko w oko, bądź to dla stwierdzenia identyczności przez drugiego więźnia, przez otwór lub dziurkę od klucza. Niejednokrotnie odczytywano aresztantowi obciążające go rzekome zeznania innego więźnia, odpowiednio zredagowane przez komisję. Zręcznem wydobywaniem sekretów odznaczali się niestety sędziowie Polacy (np. sędzia sądu apelacyjnego Tański), przydzieleni do komisji „jako obeznani z prawami krajowemi, nadający obecnością swoją powagi sądowej wszystkim badaniom i protokółom“. Ludzie ci, zdolni zazwyczaj juryści, „bez bicia, bez knutów, grózb i uniesień często komicznych, któremi się odznaczali Storożenko i Jolszyn, wyciągali tak zręcznie zeznania, że więzień częstokroć jeszcze nie wiedział, że jest na warsztacie, gdy już wszystkie tajemnice, jak nie z kłębka wysnuć z siebie pozwolił“.

Przy takiej procedurze śledczej trzeba było wyjątkowo silnego charakteru, by nie tyle już wyjsć

obronną ręką, gdyż z Cytadeli wąska prowadziła ścieżka, ale przynajmniej nie pograżyć siebie i drugich. Niektórzy samobójstwem usiłowali się wydrzeć zaciskającym się kleszczom komisji. Wincenty Migurski próbował daremnie otruć się, a następnie nożem odebrać sobie życie. Karol Levitoux ze związku młodzieży polskiej w Łukowie, zbity kijami, nie ufając sobie, podpalił w swej celi (№ 21) siennik i zgorzał. Michałowski, doprowadzony praktykami inkwizentów do zeznań, z rozpaczy roztrząsał głowę o piec. Adwokat Rutkowski usiłował popełnić samobójstwo przez przegryzienie żył na rękach.

Prócz wspomnianego śledztwa w sprawie emisariuszy 1833 r., noszącej także nazwę „Zemsty ludu“, toczyły się za 14-letniej prezesury Storozhenki indagacje w następujących ważniejszych procesach politycznych, jak: Stowarzyszenie ludu polskiego (Związek Świętokrzyżców) w tym samym 1833 r., Konarszczyzna 1839, sprawa uczniów gimnazjum łomżyńskiego 1839 i uczniów z Łukowa 1841. Naówczas chwilowo działalność komisji osłabła, zabrakło materiału do dalszych śledztw, było już tylko 19 spraw z 26 aresztowanymi do rozpatrzenia. Z tego powodu etat komisji został zmniejszony, pozostał w niej tylko prezes, dwaj członkowie, dieloproizwoditel i archiwarjusz. Tymczasem rozpoczęły się nowe odkrycia i wynikł cały szereg dalszych śledztw: sprawa akademików 1842, sprawa Gzowskiego i Więckowskiego 1843, sprawa księdza Ściegiennego 1844, Związku Demokratycznego i sprawy Dobrycza i Dąbrowskiego 1846, sprawa Pantaleona Potockiego i organizacji spisko-

wej w kieleckiem, nie licząc drobniejszych, niejednokrotnie błahych spraw.

Następcą Storożenki był pułkownik korpusu żandarmów Jołszyn, przewodniczący komisji przy wzmocnionym jej ponownie składzie do 1856 r. Na czasy te przypadają sprawy Żochowskiego, emigracji wracającej 1849, sprawa Krajewskiego i Związku 1850 r., sprawa odbicia rekrutów i sprawa Olszewskiego 1854, oraz sprawa powstania na Ukrainie 1855. W latach następnych, wobec przygasłej akcji spiskowej, osłabła dla braku materiału i działalność komisji śledczej, a prezesi jej zmieniają się tak często, że w przeciągu lat pięciu, od roku 1856 do 1861, kolejno prezydowali: członek połowego audytorjatu „chorujący na popularność i mało zajmujący się sprawami“ markiz Paulucci, późniejszy naczelnik policji warszawskiej i prezes delegacji, po nim komendant Cytadeli, nieudolny atoli jako prezes komisji, generał-major Jermołow, energiczniejszy pułkownik Tschudi, generał-major Lewszyn, tajny sowietnik Kozackowski, wreszcie ponownie Lewszyn.

Dopiero wzmożone aresztowania w okresie manifestacyjnym, poprzedzającym wybuch powstania 1863 r., nadały pracom komisji śledczej większego rozmachu. Ilość spraw i podsądnych namnożyła się wtedy do tego stopnia, że jedna komisja nie mogła im już podołać. Powołano wtedy do życia drugą, równorzędną, o tych samych atrybucjach i o podobnym składzie. Dawna komisja otrzymała nazwę stałej (postojannaja). Prezydowali w niej: generał-major Roźnow i wspomniany Jermołow, druga zaś, nowa, ustanowiona w październiku 1861, a urzę-

dująca do marca 1862, pozostawała pod przewodnictwem generał-majora Potapowa i zwana była tymczasową (wremiennaja). Równocześnie utworzony został sąd polowy w Cytadeli pod generał-lejtnantem Lewickim-Leontjewem, który mu przewodniczył aż do zupełnego zlikwidowania, t. j. do r. 1870. Sąd ten sprawował te same funkcje, jak poprzednio za czasów paskiewiczowskich komisja wojenno-sądowa, rozprawy były tajne, a procedura ta sama, co i dawniej, względem rozpatrywania wydanego wyroku przez audytorjat polowy i konfirmacji jego przez namiestnika.

W czasie powstania styczniowego działalność inkwizycyjnej maszyny doszła do niebywałych rozmiarów i intensywności. Wskrzyszona była nasamprzód zwinięta w poprzednim roku tymczasowa komisja śledcza, której przewodniczył zrazu Polak, pułkownik generalnego sztabu Kalikst Witkowski. Gdy powzięto pewne podejrzenia co do jego prawomyślności, zwłaszcza gdy został prezydentem miasta Warszawy, złożono kierownictwo spraw śledczych w doświadczone ręce podpułkownika Fjodora Lwowicza Tuchołki.

Syn generała, poświęcony od młodości służbie wojskowej, wziął udział w kampanji 1830—31 i w wojnie krymskiej, dosłużył się stopnia podpułkownika i przeszedł już na emeryturę. Przyjęty z powrotem do służby czynnej, został w 1863 r. członkiem audytorjatu i wtedy to powierzono mu przewodnictwo w komisji śledczej, które piastował aż do śmierci swojej 1873 r. Nieubłagany inkwizytor ideowy, prawdziwy Torquemada, wysoki, chudy,

o jastrzębim wyglądzie człowiek, rozwinął takie talenty w swym fachu, że prześcignął wszystkich swych poprzedników. Mieszkał w Warszawie w skonfiskowanym po zamachu na namiestnika Berga domu Zamoyskiego, na Nowym Świecie.

Komisja tymczasowa pod prezydencją Tuchołki zainstalowała się w Domu Badań przy ulicy Pawiej (sliedstwiennaja tiumra), zwanym pospolicie Pawiakiem, gdzie miała pod ręką osadzonych tam więźniów, nad którymi nadzór powierzonym był podpułkownikowi Arszeniewskiemu. Był on przez długie lata, jeszcze za paskiewiczowskich rządów, adjutantem naczelnika wojennego gubernji kaliskiej, następnie isprawnikiem w Niżnietagilskich kopalniach na Uralu, skąd dla znajomości stosunków polskich sprowadzono go do Warszawy i powierzono naprzdó urząd prystawa X cyrkułu policji warszawskiej. Pomocnikiem Arszeniewskiego był major, o charakterystycznym dla Rosjanina nazwisku Niepijpiwo. W komisji stałej, rezydującej po dawnemu w Cytadeli, przewodniczył po Jermołowie renegat Polak, generał-major Rozwadowski, późniejszy komendant miasta. Etat każdej komisji był wzmocniony, a koszty utrzymywania ich znaczne. W skład każdej z nich wchodziło: prezes, pobierający prócz pensji, przywiązanej do stopnia wojskowego, jaki posiadał, 2800 rb. rocznie, pomocnik prezesa z pensją dodatkową 1800 rb., 4 starszych członków po 2200 rb., dwóch młodszych po 1400 rb., dwóch referentów po 1200 rb., czterech protokółantów po 800 rb. prowadzący dziennik i archiwarjusz z 800 rb. i dwóch wynajętych pisarzy.

Oprócz tych dwóch głównych, powoływane były doraźnie w latach 1862—3 osobne komisje śledcze do spraw szczególnych, jak np. Komisja do wysłedzenia sprawców zamachu na Lüdersa pod tym samym Rozwadowskim, która przyaresztowawszy przeszło 200 osób, pod dziewięciomiesięcznym śledztwie niczego nie zdołała wykazać, analogiczna komisja do zbadania sprawy zamachu na Berga pod Jermołowem, komisja w sprawie pożaru ratusza pod pułkownikiem żandarmerji Tałajewskim, dalej komisja dla wykrycia sprawców zaboru Kasy Głównej pod generał-lejtnantem Krasnokuckim, istniała wreszcie w związku z sądem nad wziętymi do niewoli powstańcami, komisja śledcza przy warszawskim oddziale wojennym pod majorem Freimannem. Prócz tego, na całym obszarze Królestwa objętym pożarem powstania, we wszystkich ośmiu oddziałach wojennych, na które kraj został podzielony, istniały komisje śledcze i sądy wojenne. W roku 1864 było tych komisyj 32, często po kilka w jednym mieście, sądów zaś 24, które dopiero po pacyfikacji kraju 1865 r. zostały zwinięte, równocześnie ze zniesieniem oddziałów wojennych. Nie wchodząc bliżej w szczegóły i przebieg spraw badanych przez dwie naczelne warszawskie śledcze komisje, starczy tylko sięgnąć do skrupulatnie przez nie prowadzonej statystyki, by uprzytomnić sobie potworne wprost rozmiary, jakie wzięły toczące się indagacje. W 1863 r. było w obu komisjach rozpatrywanych spraw 310, przy 1642 aresztowanych. W roku następnym dosięgła działalność komisji punktu kulminacyjnego, badanych było spraw 601, w are-

szcie siedziało 3899 osób. W następujących latach cyfry te stopniowo maleją, ale są w każdym razie jeszcze poważne. W 1865 r. na 403 spraw, 2293 aresztowanych, w roku 1866—na 408 spraw,—1049 aresztantów.

W tem wszystkim przeważny udział miała komisja tymczasowa śledcza z utalentowanym swym prezesem na czele. „Od pierwszych dni objęcia przez niego kierownictwa pracami tej komisji,—podnosił Berg w raporcie swym do ministra wojny Milutina,—zaczął się długi szereg odkryć tak buntowniczych organizacyj miejskich, żandarmów sztyletników i wieszających, jak i centralnych insurrekcyjnych władz zarządzających sprawami buntu“. W rzeczy samej powiodło się komisji dotrzeć do ogniska narodowego rządu i pochwycić w swoje ręce jego naczelnika, Romualda Traugutta, wskutek czego upadek zachwianej już sprawy powstania został przypieczętowany. Prawdziwe w swoim rodzaju mistrzostwo wykazał poza tem Tuchołka wydobyciem ważnych zeznań z ostatniego kierownika powstania, Aleksandra Waszkowskiego. Mimo wielki hart ducha, spryt i przenikliwość, dał się Waszkowski złapać na najpospolitszą przynętę i poczynił przed komisją śledczą szereg zeznań, które wprawdzie nie mogły już mieć większego wpływu na pogrążoną i tak sprawę powstania, wyświetliły jednak niejedną z rzeczy pozostających dotąd w ukryciu, między innymi ułatwiły zgłębienie sprawy porwania Kasy Głównej.

Do ciekawszych figur zasiadających podówczas w komisji należeli wsławiony ze swego okru-

cieństwa pomocnik prezesa, pułkownik Mikołaj Aleksandrowicz Gryszyń, na którego urządzono zamach. Prawą ręką Tuchołki i następców jego, a zarazem główną sprężyną komisji był Mitrofan Piotrowicz Ustimowicz, autor dziełka „Spisek i zamach na życie hr. Berga“, który za wielkie zasługi, położone około śledztwa „w jednej, niezmiernie zawikłanej sprawie“ otrzymał 1000 rb. gratyfikacji, ordery św. Anny i św. Włodzimierza. Wytrawnymi inkwirentami byli dalej: podpułkownik Aleksander Markjanowicz i podpułkownik Hatzfeld, urzędnik do szczególnych poruczeń w sekretnym wydziale przy namiestniku. Z nielicznych urzędników-Polaków, delegowanych do komisji, brał intensywny udział w jej trudach i zasługach podprokurator warszawskiego sądu głównego, Józef Słupski, tęgi prawnik, typowy karierowicz. Poprzednio zasiadał on najpierw w komisji śledczej twierdzy Nowogeorgiewskiej w 1861 r., następnie zaś w komisji śledczej w Cytadeli pod generałem Jermołowem 1862 r. i wtenczas okazując swą gorliwość, podstępnie nakłonił do zeznań Jaroszyńskiego, zaręczając mu, że będzie wolnym od kary śmierci, w razie szczerego przyznania się do winy. W komisji Tuchołki pozostawał do 1868 r. „Podczas gdy inni urzędnicy sądowi — oświadczał Tuchołka w raporcie do naczelnika sztabu okręgu warszawskiego, — otwarcie wymawiali się od tego rodzaju niebezpiecznej dla nich służby, Słupski okazał się najgorliwszym, wiernym rządowi urzędnikiem, którego doświadczeniu po większej części zawdzięczać należy odkrycie byłego rewolucyjnego rządu w Warsza-

wie i pochwycenie wszystkich prawie jego członków. Nie oglądając się na anonimowe pisma, ani na jawnie okazywaną mu nienawiść i groźby, Słupski pozostał niewzruszony, wierny swojej powinności“. Wszelako usługi, oddane zaborczemu rządowi, owe „trudy po całych dniach i nocach z uszczerbkiem dla zdrowia“ nie wyszły Słupskiemu na dobre. Spadły tymczasem z etatu dygnitarz komisji, okryty publiczną pogardą, za powrotem do sądu, mimo najsilniejsze rekomendacje samego namiestnika, znalazł dalszą karierę sądową dla siebie zamkniętą. Innym okazem służalca carskiego niższego rzędu był protokółant komisji stałej, a następnie tymczasowej, Onufry Łabusiewicz, który z aplikanta na woźnego w warszawskim sądzie pokoju wyawansował na sekretarza komisji z „czy-nem“ gubernjalnego sekretarza.

W przeciwieństwie do komisji Tuchołki, komisja Rozwadowskiego pracując czy to z mniejszą energią śledczą, czy nie wykazując tyle inicjatywy szpiegowskiej, nie mogła w rezultacie popisać się takimi wynikami swej działalności. Pod koniec 1864 r. brakło jej wprost dalszego materiału do śledztw, a do wykończenia pozostawała jedna tylko sprawa Aweydy. Tymczasowa komisja prześcignęła stałą. Pawiak wziął górę nad Cytadelą. Zaszły w dodatku kompromitujące dla stałej komisji wydarzenia, które musiały niewątpliwie podkopać jej powagę. Jeden z jej członków, audytor Tracewski, przyaresztowany został w cyrku za awantury wyprawiane po pijanemu. Protokółant komisji Ferdynand Deryng usunięty został z powodu zachodzącego po-

dejrzenia, że rozpowiada w mieście wszystko, co zeznają obwinieni. O innym znowu członku stałej komisji, „kolleżskim sowietniku“ Hładkim doniósł namiestnikowi hr. Bergowi Tuchołka, że Hładki wchodzi w porozumienie z członkami organizacji powstańczej i uprzedza o mających nastąpić aresztowaniach.

Wobec tego wszystkiego, gdy przystępowano do likwidowania aparatu inkwizycyjnego, zniesiono przede wszystkim komisję stałą pod Rozwadowskim z dniem 20 grudnia (1 stycznia) 1864/5, nagradzając prezesa za oddane usługi donacją złożoną z całego szeregu majątków. Komisja tymczasowa natomiast została zatrzymana nadal pod tą samą nazwą, a do rozdziału pomiędzy jej członków odpowiednio do piastowanej godności przeznaczono 4700 rb. Odziedziczywszy w spadku po komisji stałej wszystkie jej papiery i część urzędników, przeniosta się komisja tymczasowa w październiku 1865 r. do Cytadeli, a zawiadowca X pawilonu wraz z pomocnikami podlegał odtąd jej prezesowi.

Z wyczerpaniem materiału śledczego na miejscu komisja, trzymając w ręku główne nici całej organizacji powstańczej, rozwinęła za pośrednictwem specjalnych agentów lub zdrajców i podrobionej korespondencji prowokatorską akcję zagranicą, która miała na celu wygarnięcie zbiegłych tam działaczy powstania i sprowadzenie ich do kraju, aby tu dostać ich w swoją moc, a tym sposobem wyplenić na przyszłość wszelki zaród rewolucji. Tego rodzaju charakter miały sprawy Rudnickiego, Daniłowskiego, Janczewskiego i Ulatowskiego, których lekkie stosunkowo spotkały kary właśnie ze względu

na tę okoliczność, że ściągnięci zostali do kraju przez policję rosyjską, co nawet podniesione było w confirmacji namiestnika.

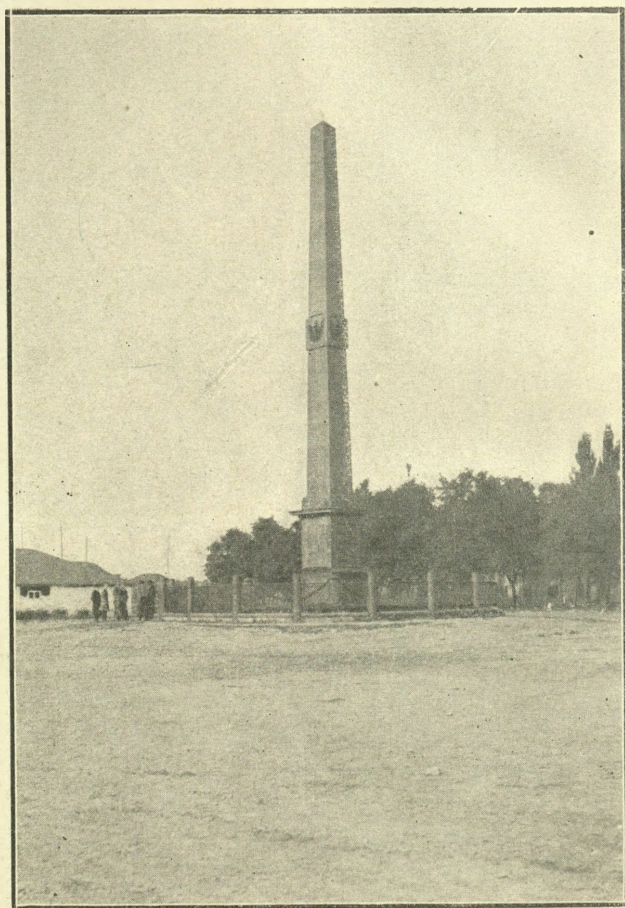
Z przeprowadzoną ostatecznie pacyfikacją kraju przystąpił rząd rosyjski do daleko idącej reorganizacji władz administracyjnych i sądowych Królestwa celem najściślejszego zespolenia kraju z państwowością rosyjską. Wtenczas to, przy sądowej zwłaszcza reformie, doszły nareszcie i rządzące sfery do przekonania, że utrzymywanie dalsze instytucji tego rodzaju, jak komisja śledcza i sąd wojenny staje się rzeczą anormalną. Zakończył tedy nasamprzód dnia 1 września 1870 r. sąd wojenny w Cytadeli swoją straszliwą działalność. Od początku jego istnienia stanęło przed nim do 1868 r. około 5000 osób, przyczem zauważyć należy, że oddawano do osądzenia nie tylko wyraźne przestępstwa polityczne, ale także i takie sprawy, które, nie posiadając tego charakteru, „ze względu na swoje znaczenie wymagały zastosowania do nich całej surowości prawa wojennego i jak najszybszego rozstrzygnięcia“. Po zwinięciu sądu pozostała, nieznaną ilość spraw niewykończonych oddano komisji wojenno-sądowej przy komendanturze w Warszawie. Audytorjat polowy przestał natomiast istnieć w 1874 r. Pozostała jeszcze komisja śledcza utrzymywała się przez dłuższy czas, nie tyle może z rzeczywistej potrzeby, ile z tego powodu, że była złotodajną kopalnią zysków dla swoich członków. Po śmierci Tucholki 1873 r. przewodniczył komisji generał-major Bernow przez 3 lata, a po śmierci jego pełnił obowiązki prezesa dotychczasowy jego po-

mocnik pułkownik Staal. Nareszcie po kilkakrotnych próbach, wobec zupełnego braku racji dalszej egzystencji komisji, przystąpiono do definitywnego skasowania tejże, co nastąpiło 1 maja 1882 r. Członkowie komisji, weterani w służbie inkwizycyjnej, musieli spadając z etatu poprzestać na skromnej półpensji, wypłacanej im jeszcze przez dwa lata, z wyczekiwaniem na ewentualny wakans w innej gałęzi służby rządowej. Akta dotyczące spraw świeżych, posiadające zatem pewną aktualność, złożone zostały w kancelarji generał-gubernatorskiej. Całe niezmiernie ciekawe archiwum komisji, zawierające akta od początku jej istnienia, powędrowało z X pawilonu do Archiwum Akt Dawnych. Alfabetyczne spisy osób, klucz do wszystkich aresztowań i śledztw, spisy spraw śledczych i zbiory ustaw oddane zostały Archiwum Sztabowemu. Znajdujące się jeszcze w toku, nieukończone sprawy emigrantów wracających odstąpione zostały natomiast urzędowi naczelnika warszawskiego okręgu żandarmerji.

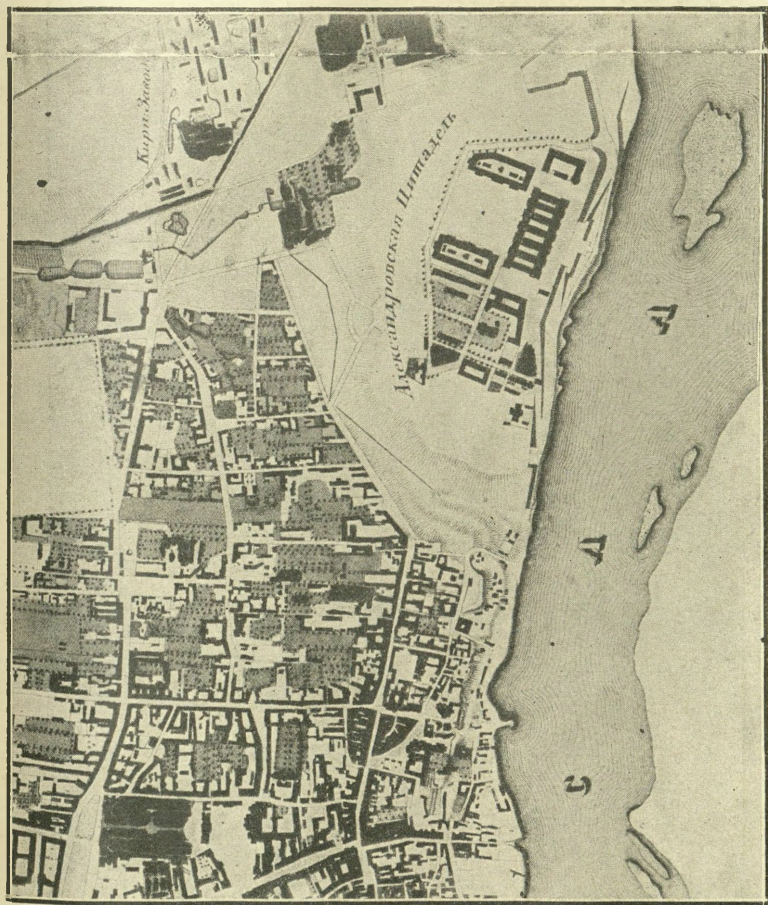
Miejsce zwiniętej maszyny inkwizycyjnej starego autoramentu zajęły w ostatniej dobie, nieustępujące zupełnie dawnym w prześladowczych swych praktykach, mimo zachowania pozorów ludzkości, zreformowane policyjne i sądowe organa nowego typu, jak żandarmerja, „ochrana“ i prokuratorja, przyczem powoływane były niejednokrotnie po dawnemu osobne sądy wojenne. Głównem zadaniem tych specjalnie na gruncie rosyjskim wyszkolonych narzędzi sprawiedliwości stało się tropienie i tępienie przede wszystkim bojowników baseł społecznych, które nazajutrz po katastrofie styczniowej wybiły się na pierwszy plan w podziemnem mocowaniu się z carskimi rządami w Polsce.



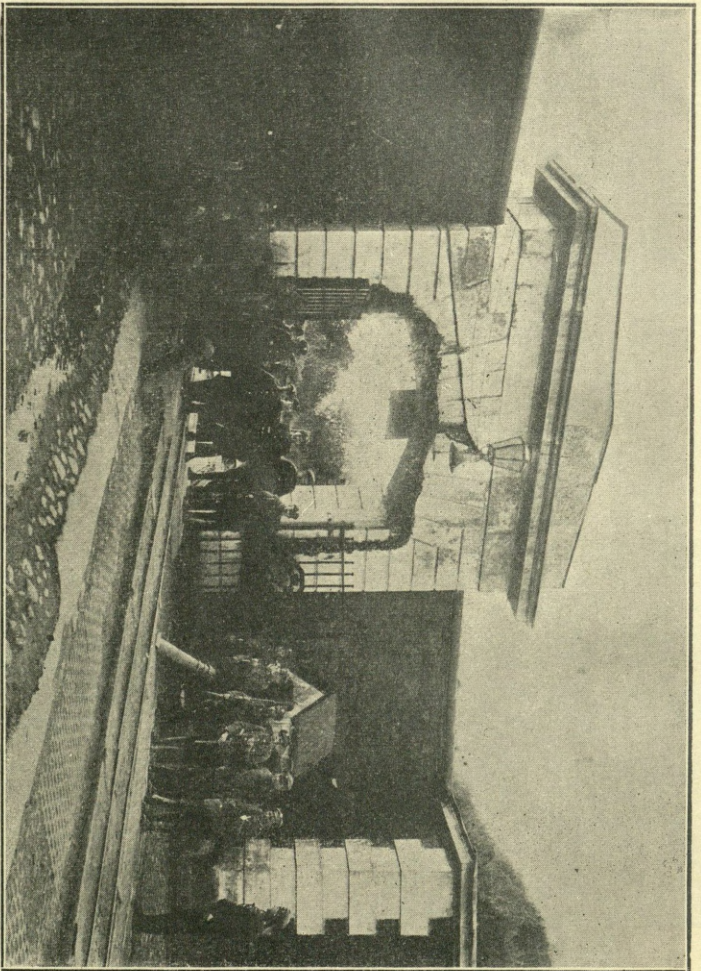
Koszary Aleksandrowskie na Żoliborzu według planu m. Warszawy 1827 r.



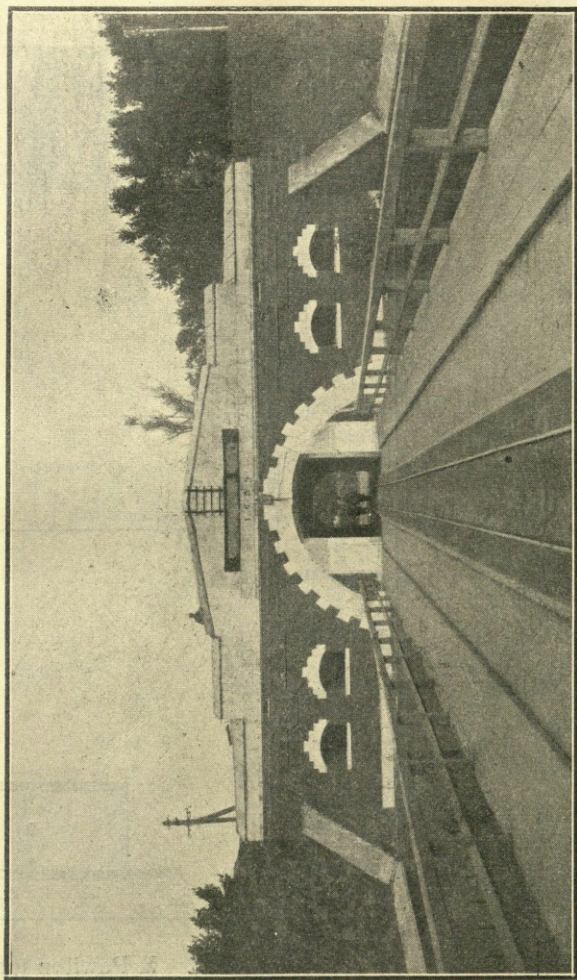
Pomnik Aleksandra I.



Cytadela według planu m. Warszawy 1836 r.

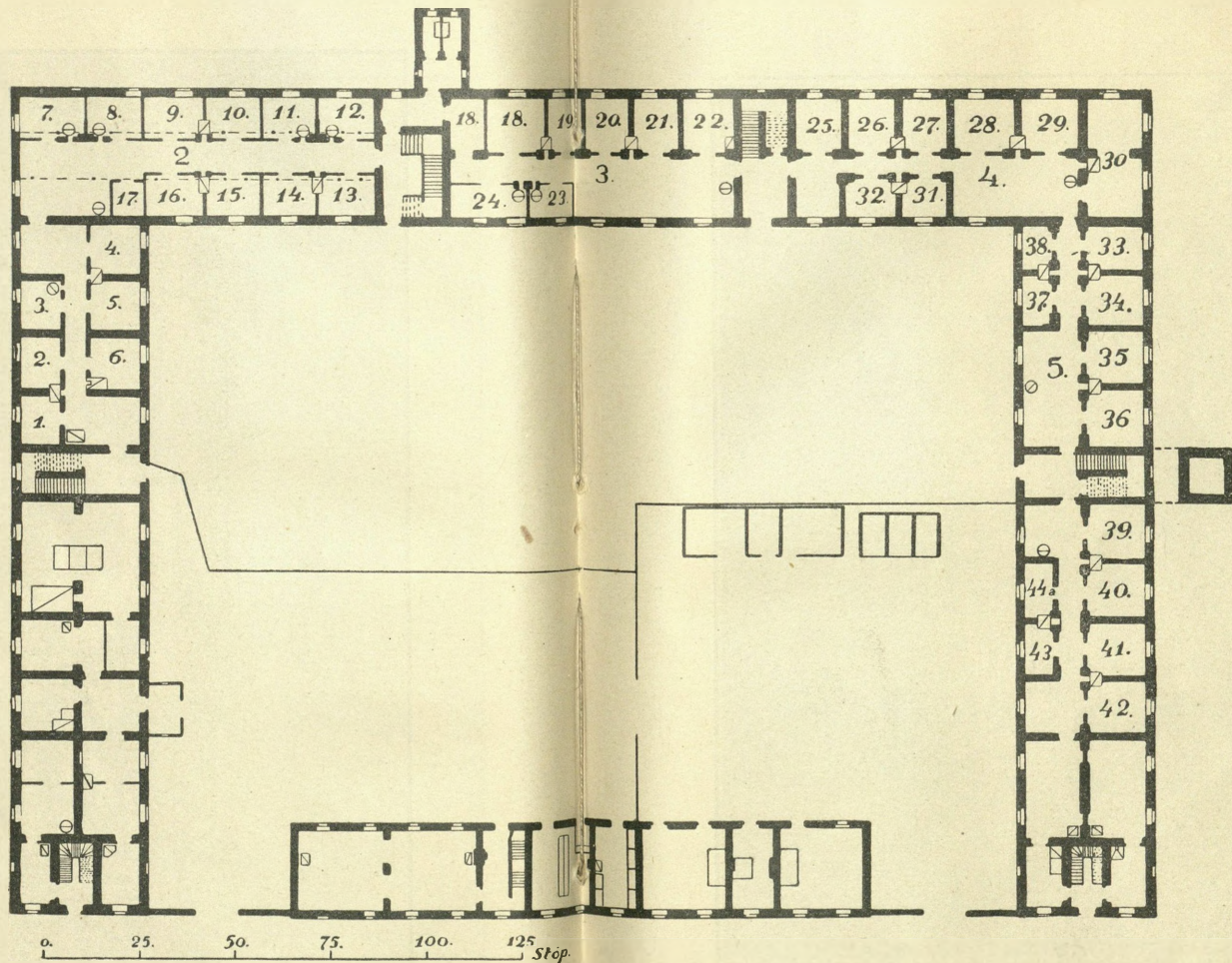


Wrota Konstantynowskie (część zewnętrzna).

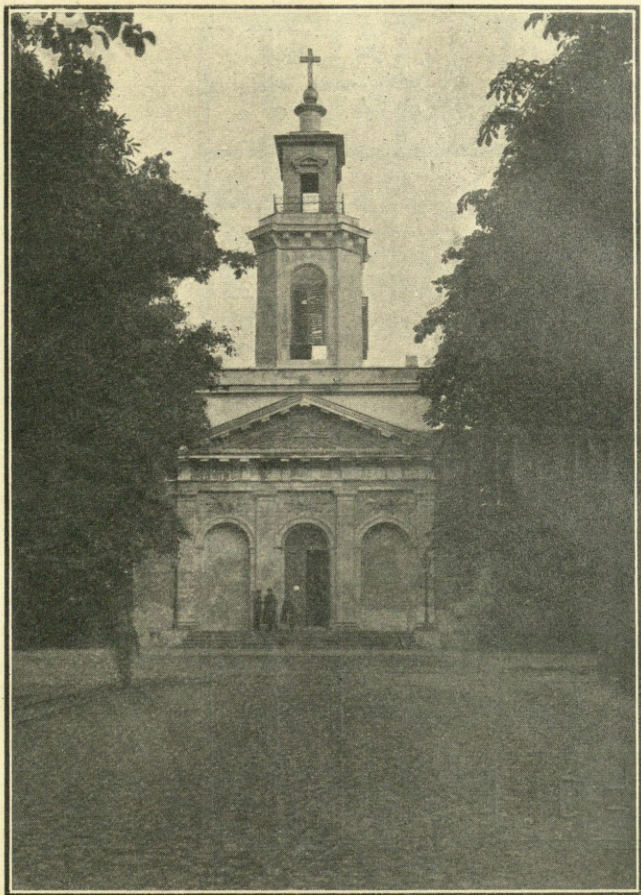


Wrota Konstantynowskie (część wewnętrzna)

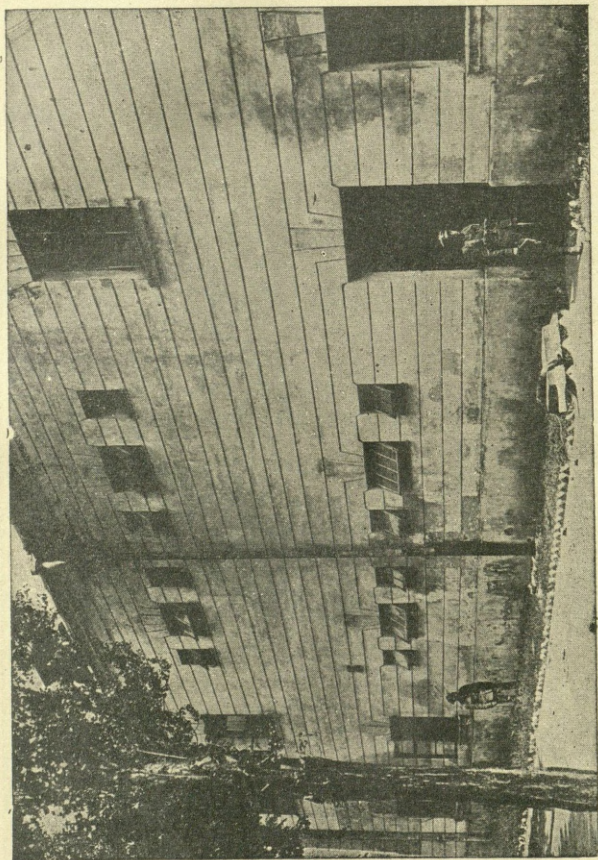
2. 18.



X Pawilon (parter) według planu Zarządu Inż. Król. Polsk. 1882 r.

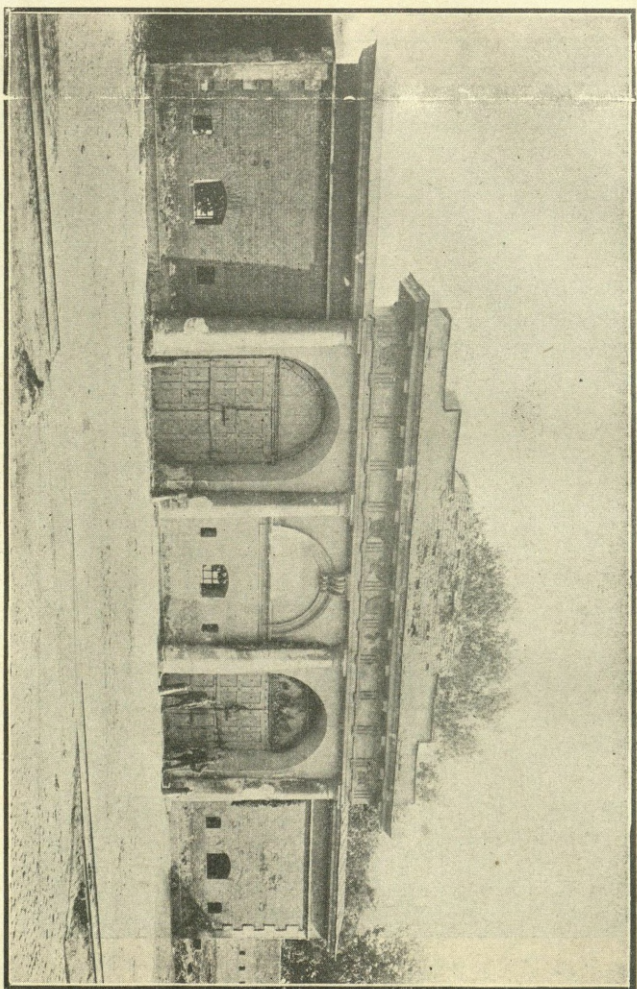


Kościół garnizonowy.

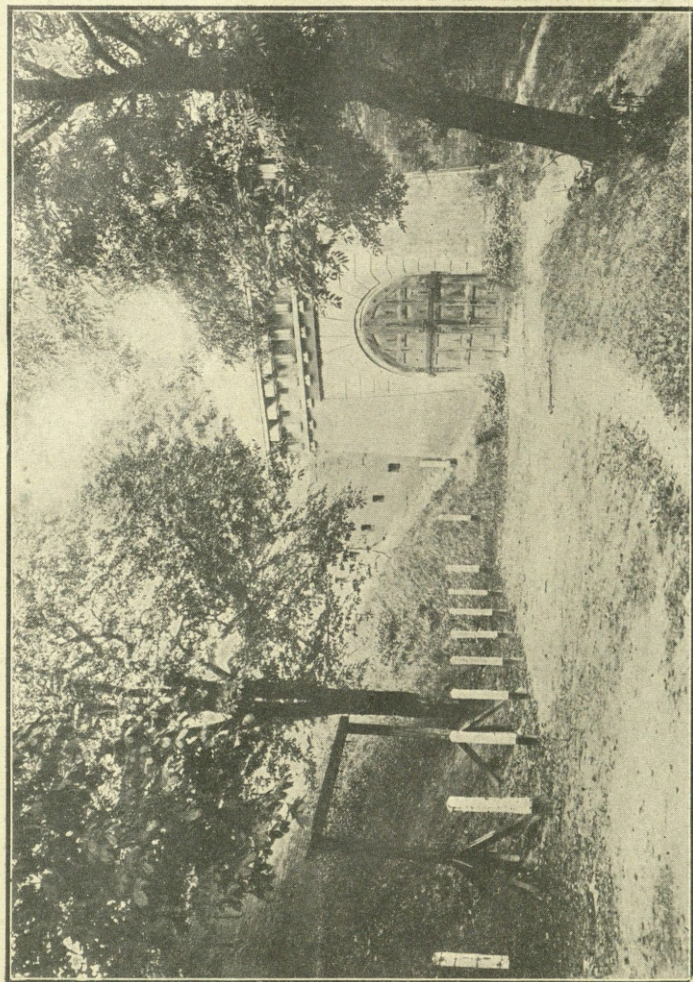


X Pawilon.

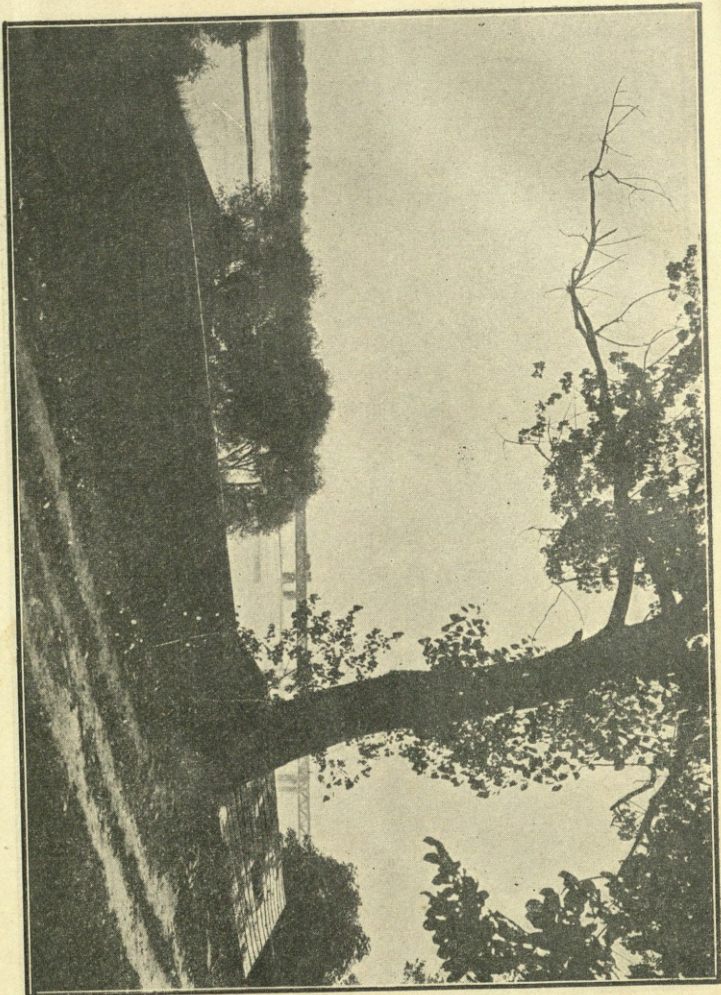
Województwo Lubelskie



Wrota Iwanowskie.

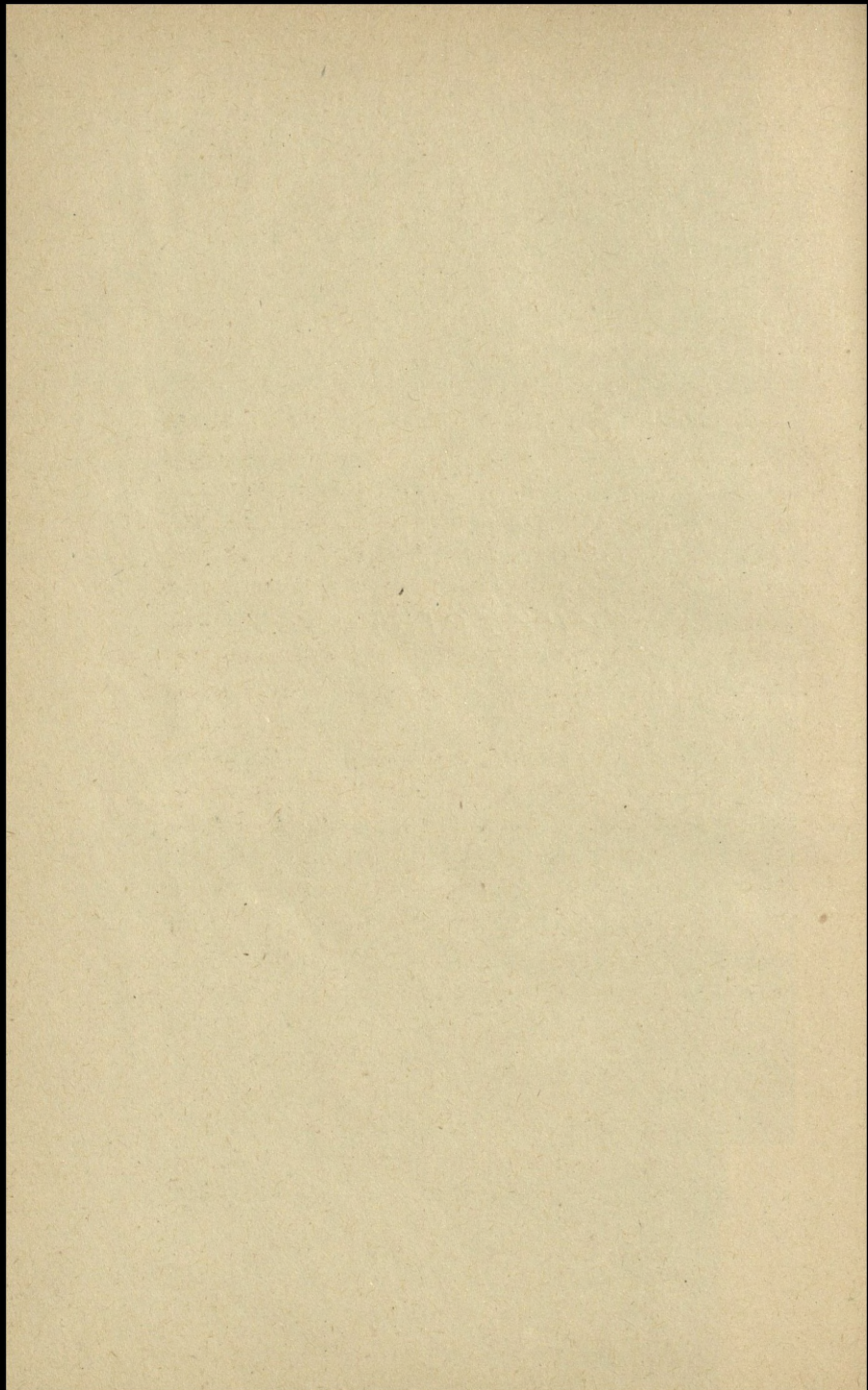


Miejsce tracen.



Widok z miejsca trzeci.

PRZYPISY



Nie mogąc obarczać książki szczegółowymi cytatai, ogranicza się autor do wskazania ogólnym sposobem źródeł, z których przy opracowywaniu dziejów Cytadeli czerpał. Przeważnej części materiałów dostarczyły nietknięte, głównie dopiero obecnie dostępne źródła rękopisemne z archiwów warszawskich: Akt Dawnych, Skarbowego i b. Sztabowego warsz. wojen. okręgu. Uzupełnieniem materiałów archiwalnych była rozległa, drukowana literatura, więc przedewszystkiem dzieła: Dziejulskiego—Radziszewskiego, Warszawa, Gomulickiego, Opowiadania o starej Warszawie, Radziszewskiego, Bank Polski, Szczerbatowa, Feldmarszał kniaź Paskiewicz, wydane przez gen. sztab rosyjski, Wojennoje obozrienje warsz. wojen. okruga (Warsz. 1876), dalej pamiętniki i wspomnienia Wilkońskiej, Błońskiego, Migurskiego, Wolickiego, Gordona, Jasińczyka, Daniłowskiego, Zapalowskiego, Jordana, Tokarzewskiego, Aweydy, Heurichowej-Kisłańskiej, Kona, Ogorodnikowa (Dniwnik zakljuczennawo, Istor. Wiest. 1882, VII — IX) i Medema (Briefe eines Auferstandenen, Süddeutsche Monatshefte, 1916, III). Prócz tego wyzyskane zostały publikacje: Storożenki, Familnyj Archiw, Cederbauma, Wyroki Audy-

torjatu i druki społeczne, jak: Popis publiczny uczniów konwiktu warsz. XX. Pijarów na Żoliborzu (Warsz. 1831) oraz Przepisy o zaopatrywaniu w opał, światło i słomę wojsk etc. w Król. Polsk. (Warsz. 1866). Znalazły wkońcu należyte uwzględnienie opracowania i monografie historyczne, wchodzące w zakres pracy niniejszej: Berga, Gillera, Przyborowskiego, Kraushara, Dubieckiego, Grabca, Mazowieckiego i w. in. Poza tem niemało cennych, tem ważniejszych, że na własnych przeżyciach opartych informacji i wskazówek zawdzięcza autor szeregowi osób, którym na tem miejscu składa gorące podziękowanie za udzieloną mu tym sposobem pomoc.

Zdjęć fotograficznych widoków Cytadeli dostarczyło Tow. Krajoznawcze, plany zaś pochodzą ze zbiorów Tow. Opieki nad Zabytkami, którym to Towarzystwom autor wyraża swą wdzięczność. W chwili, gdy druk książki był już na ukończeniu odnaleziony został plan X Pawilonu z 1882 r., wobec czego zmuszony był autor poprzestać na jego reprodukcji, nie mogąc go już inaczej wyzyskać.

Przypisy

(Do str. 28). O panującej w X pawilonie wilgoci świadczy raport pomocnika zawiadowcy X pawilonu, kap. Sorokina do p. o. prezesa pułk. Staala, Warszawa, 21 kwietnia (st. st). 1879 r.:

„Квартира, отведенная для меня въ зданіи X Павильона, съ давнихъ лѣтъ и до настоящаго времени будучи оставляема безъ всякой ремонтировки, а также по причинѣ расположенныхъ внизу во всю длину квартиры сырыхъ погребовъ, до такой степени вся сгнила, насквозь просырѣла и страшно холодна, что къ дальнѣйшему своему назначенію сдѣлалась совершенно негодною въ томъ ей видѣ, въ какомъ находится въ настоящее время. Немыслимо, безъ тяжкихъ послѣдствій для здоровья, прожить въ ней хотя одинъ мѣсяцъ, изъ нея сдѣлался одинъ общій погребъ, наполненный сыростью и холодомъ, въ которомъ свободно ходитъ вѣтеръ со всѣхъ сторонъ, по причинѣ совсѣмъ сгнившихъ рамъ и половъ, показывающихъ вездѣ дыры и щели. На имѣющіеся въ квартирѣ четыре печи (кромѣ кухни) выходитъ въ зимній мѣсяцъ четыре слишкомъ сажени дровъ, а результатъ по вышеизложенной причинѣ выходитъ такой, что комнаты только нагрѣваются часа на три, а затѣмъ опять весь день стоитъ холодъ. Не говоря уже о вредѣ для здоровья, такой непроизводительный расходъ дровъ, чрезвычайно стѣсняетъ и въ матеріальномъ отношеніи, потому, что по чину я получаю въ самые холодные зимніе мѣсяцы только $1\frac{3}{4}$ сажени дровъ; изъ этого видно сколько приходится покупать на собственный

счетъ. Страдая отъ весьма опасной болѣзни (легочной чахотки въ началѣ ея развитія) для меня первое и главное условіе обыденной жизни, — это здоровая, теплая и сухая квартира; окружающій чистый воздухъ—это существенное лекарство названной болѣзни; между тѣмъ въ теченіе трехъ недѣль, постоянно вдыхая холодный и сырой комнатный воздухъ, въ особенности въ ночное время, вотъ уже семь дней, какъ я получилъ сначала кровохарканье, а послѣдніе три дня кровотеченіе изъ горла. Изъ такихъ дурныхъ послѣдствій для здоровья, можно почти навѣрно опредѣлить, что еще черезъ мѣсяцъ, наступитъ смерть, по той простой причинѣ, что въ теченіи этого времени и такъ уже больныя легкія, совсѣмъ сгниють отъ сырости. Имѣя большой недостатокъ крови, я отъ потери ея въ послѣднее время, такъ ослабъ, что вынужденъ принять самыя серьезныя мѣры, чтобы сберечь остатки своего здоровья...“ (b. Arch. sztabowe warsz. okr. woj.). Zgodnie z przewidywaniami Sorokin zmarł na suchoty 29 kwietnia 1881 r.

(Do str. 29). *Regulamin więzienny*: „Osadzony w X Pawilonie w areszcie powinien zachować się jak następuje:

1. Rozmawiać lub korespondować z aresztowanymi w sąsiednich numerach jakiem by to nie było sposobem, srogo zabrania się.

2. Nie otwierać samemu lufcików, lecz prosić o to usługę więzienną.

3. Nie stawać na oknie, łóżku, stole, stołku, lub jakim innem przedmiocie, nie kłaść się w obówiu na łóżku, nie odsuwać ze swych miejsc stołu i łóżka, nie mając na to pozwolenia P. Zawiadowcy X Pawilonu lub jego pomocnika.

4. Nie naruszać spokoju.

5. Zachowywać możebną czystość i nie psuć ścian, mebli i pościeli (która powinna być zaślana przez samego aresztowanego)—nie śmiecić, rozmaite odpadki i śmiecie rzucać do spluwaczki, pozostałe odpadki żywności po obiedzie składać w naczynia, które usługa uprzątnie; również nie wbijać gwoździ do wieszania ubrania i nie robić żadnych podpisów jak na ścianach, meblach, tak również i na tekturze, na której naklejony niniejszy przepis.

6. Wszelkie żądania po służbie żandarmów lub innych osób aresztowany obowiązany jest wypełniać bezwarunkowo.

7. Znajdujący się w areszcie nie powinien nikomu wspominać o tem, kiem on był do zaaresztowania.

8. Z usługą nie rozmawiać, w razie zaś potrzeby coś oddać lub powiedzieć żandarmowi, aresztowany może lekko zapukać we drzwi.

9. Przy wejściu do aresztowanego Pp. Zawiadowcy Pawilonu lub jego pomocnika, również Pp. oficerów i urzędników, aresztowany powinien wstać.

10. Aresztowany nie wypełniający w czemkolwiek niniejszego przepisu, będzie pociągnięty do odpowiedzialności podług uznania władzy". (Udzielone mi przez P. Abramowicza).

(Do str. 31). *Traktowanie więźniów: Gen. Policmejster Trepow do woj. naczelnika warsz. woj. oddziału barona Korffa, Warszawa, 14 marca (st. st.) 1864 r.:*

„Его Сіятельство, по докладу моему о необходимых улучшенияхъ въ содержаніи политическихъ арестантовъ изволилъ приказать:

1) Содержащимся за политическія преступленія въ Павильонѣ Александровской Цитадели, двухъ принадлежащихъ къ тому-же Павильону—палатахъ Госпиталя и въ капониірѣ,—а также въ Слѣдственной Тюрьмѣ на Павьей ул. вмѣсто получаемыхъ ими по разрядамъ 45 и 35 коп. сер. въ сутки, на продовольствіе каждаго опредѣлить всѣмъ одинаковое по 35 коп. сер. въ сутки на человѣка.

2) Военноплѣннымъ, содержавшимся на Александровской Гаубтвахтѣ и находившимся въ вѣдѣніи военного приѣмщика оставить получаемое ими всѣми содержаніе по 11³/₄ коп. въ сутки съ тѣмъ, чтобы на доставку потребной для нихъ воды и мелочные расходы, не дѣлая у арестантовъ никакого вычета, ассигновать особую сумму примѣрно до 3 рубл. сер. въ мѣсяць.

3) Вовсе не допускать свиданій содержащимися въ мѣстахъ заключенія, надъ которыми слѣдствіе еще не окончено.

4) Тѣ которые, по окончаніи слѣдствія преданы суду могутъ имѣть свиданіе на основаніи существующихъ за-

коновъ (съ самыми ближайшими родственниками) съ матерью, отцемъ, женою и наоборотъ.

5) Военнопльнные, рѣшенные по суду и пересылаемые, могутъ имѣть свиданіе съ родственниками и знакомыми въ опредѣленные часы дня, съ тѣмъ чтобы число посѣтителей не превышало трехъ особъ.

6) Въ 10 Павильонѣ приѣмъ посылокъ оставить на прежнемъ основаніи, т. е. дозволить приносить фрукты, конфекты, варенье, табакъ, чистое бѣлье и возвратъ грязнаго для мытья.

7) Военнопльннымъ рѣшеннымъ по суду и пересылаемымъ дозволить приносить чай, сахаръ, табакъ, пиво, съѣстное, бѣлье и одежду. Всѣ приносимыя вещи должны быть по возможности безъ бумажныхъ обвертокъ, для облегченія осмотра. Въ случаѣ попытки пронести что-либо недозволенное, конфискуется вся посылка, а за намѣреніе передать записку, виновный отсылается къ Оберъ-Полицейстеру для взысканія по мѣрѣ проступка.

Для облегченія и удобства надзора надъ арестантами добавить:

9) Въ цитадели исправить баню, находящуюся при Александровскомъ военномъ госпиталѣ; исправленія будутъ состоять въ обращеніи холодныхъ сѣней въ передбанникъ со скамьями для раздѣванья настилкѣ также пола перестилкѣ пола въ существующемъ предбанникѣ, устроить тамбура, заведеніи необходимаго числа таекъ; б) Устроить трубу для вывода пара въ прачешной при 10 Павильонѣ и поправить очаги у котловъ.

Примѣчаніе: Прачешная эта предоставлена во временное пользованіе подрядчика имѣющаго госпитальное бѣлье, но по условію контракта всегда можетъ отъ него быть отобрана и предоставлена для арестантовъ преимущественно военнопльнныхъ и пересылаемыхъ, которые въ этомъ особенно нуждаются.

10) Въмѣсто находящихся въ номерахъ непокрытыхъ ночныхъ горшковъ и ушатовъ или деревянныхъ аппаратовъ ввести металлическія выносливые ватерклозеты трехъ размѣровъ—счетомъ: № 1—2; № 2—2, и № 3—101.

11) а) Въ общеі залы 10 Павильона прислугу изъ нижнихъ чиновъ по усмотрѣнію Коменданта.

б) Нанять двухъ женщинъ съ платою по 25 коп. сер. въ сутки для женскаго отдѣленія Александровской Гаубтвахты, гдѣ всегда имѣють особое помѣщеніе для женщинъ оставляя его на всякій случай свободнымъ еслибы арестантокъ и не было.

12) Завести для находящихся въ общихъ залахъ при 10 Павильонѣ—6 самоваровъ.

13) Въ видѣ общихъ мѣстъ и во всѣхъ мѣстахъ заключенія—принять слѣдующее:

а) Въмѣсто посыпки половъ пескомъ посыпать ихъ рубленымъ ельникомъ включая издержки на покупку его въ мелочные расходы.

б) Для мытья половъ ввести особыя щетки, или же употреблять для этого голики и суконки“. (b. Arch. Sztabowe warsz. okr. woj.).

(Do str. 36 sq.). Instrukcja, dotycząca wykonania wyroku śmierci na L. Jaroszyńskim, 9 sierpnia 1862 r., według której jak w odnośnych aktach zaznaczono, dokonywano wszystkich w tym czasie egzekucyj:

„1) Для присутвія при смертной казни выводятся въ строй войска по особому назначенію Командующаго войсками.

2) Назначенное число войскъ въ опредѣленный день и часъ выводится на мѣсто казни и строится согласно указанію.

3) На мѣстѣ казни заблаговременно готовится висѣлица.

4) По распоряженію Коменданта Цитадели вырывается яма въ одномъ изъ рововъ крѣпости для зарытія тѣла.

5) Когда войско будетъ въ полной готовности, увѣдомляется Комендантъ Цитадели, по распоряженію Генерала особо назначеннаго для командованія войсками о выводѣ изъ Цитадели на мѣсто казни преступника, который приводится въ сопровожденіи назначеннаго для сего Ксендза и подъ карауломъ.

6) Передъ начатіемъ чтенія Оберъ-Аудиторъ раз-

даетъ Адъютантамъ или наряженнымъ для сего офицерамъ двумъ передъ каждымъ фасомъ каре, копии съ приговора суда для громкаго прочтенія передъ ротами. Послѣ сего къ преступнику подходитъ Оберъ-Аудиторъ для прочтенія приговора, и въ то же время вызываются Оберъ и унтеръ офицеры и командуется на карауль.

8) Передъ начатиемъ чтенія барабаны бьютъ, для обращенія вниманія—три дробы.

9) По прочтенію командуется: „на плечо“, Оберъ и унтеръ-офицеры на свои мѣста и при барабанномъ боѣ надѣвается на преступника длинная бѣлая рубаха; Ксендзь даетъ ему благословленіе и удаляется.

10) Затѣмъ профось передаетъ осужденнаго палачу для совершенія казни, передъ которою палачъ набрасываетъ ему на голову колпакъ, доходящій до груди.

11) Во все время, отъ прочтенія приговора до окончанія казни, продолжается барабанный бой, а именно тотъ, который при прогнаніи сквозъ строй.

и 12) По совершеніи казни тѣло преступника остается на висѣлицѣ въ продолженіи дня до наступленія темноты и уже по минованіи сего времени снимается палачемъ и повергается въ приготовленную яму; войска-же расходятся по своимъ квартирамъ, оставляя на мѣстѣ только карауль изъ одной роты пѣхоты и сотни казаковъ. Караульная рота и сотня должны быть смѣняемы черезъ нѣсколько часовъ по распоряженію Г. Военнаго Начальника Варшавскаго Отдѣла“. (b. Arch. Sztabowe warsz. woj. okr.).

Wydatki przy egzekucjach 1864 г.: „Вѣдомость Деньгамъ причитающимся въ возвратъ Смотрителямъ Казармъ: 3. за употребленные веревки для казненныхъ преступниковъ: для каждаго повѣшеннаго за конецъ по 37½ коп., а разстрѣляннаго по 15 коп.

За веревки употребленные: при повѣшеніи 26 преступниковъ
при разстрѣляніи преступниковъ“

Число веревковъ концовъ	Причитается въ возвратъ	
	денегъ сереб. Руб.	Коп.
26	9	75
11	1	65

(Arch. Akt Dawnych.)

(Do str. 50 sq.) Statystyka spraw śledczych i aresztowanych, załączona w raporcie pułk. Staala do nacz. sztabu warsz. woj. okręgu ks. Szachowskiego, Warszawa, 11 sierpnia (st. st.) 1876 r.:

Годъ	Число произво- дившихся дѣлъ	Число лицъ, со- державшихся по этимъ дѣламъ подъ арестомъ	Годъ	Число произво- дившихся дѣлъ	Число лицъ, со- державшихся по этимъ дѣламъ подъ арестомъ
1833	12	Съ 1833 г. по 1841 г. свѣдѣній объ аресто- ванныхъ не имѣется	1856	11	19
1834	38		1857	10	9
1835	24		1858	19	19
1836	24		1859	26	24
1837	32		1860	15	21
1838	40		1861	79	308
1839	38		1862	127	383
1840	26		1863	310	1642
1841	19		1864	601	3899
1842	26		1865	403	2293
1843	8		1866	408	1049
1844	25		1867	231	454
1845	22		1868	149	220
1846	143		1869	101	152
1847	44		1870	80	129
1848	77		1871	134	120
1849	49		1872	160	110
1850	39		1873	100	93
1851	26		1874	107	156
1852	13		1875	95	69
1853	26		1876	70	20
1854	58		1877	25	9
1855	14		1878	24	7
			1879	24	20

„Всего 3947 дѣлъ и 12218 содержащихся подъ арестомъ“.

„Во Временной Военно-Слѣдственной Комисіи находится дѣль:

б. Слѣдственной Комисіи, состоявшей при Главнокомандовавшемъ Дѣйствующею Арміею и Намѣстникѣ Его Императорскаго Величества въ Царствѣ Польскомъ съ 1833 по 1864 г. 1420.—

Постоянной Слѣдственной Комисіи за 1864 годъ 267.—

Временной Военно-Слѣдственной Комисіи съ 1864 по 24 мая 1879 г 2779.—

Итого 4466.—

б. Военно-Судной части при Командующемъ войсками Варшавскаго Военнаго Округа 2583.—

Всего 7049.—

(b. Arch. Sztabowe warsz. woj. okręgu).

I N D E K S.

- Aleksander I 1, 9, 14.
Aleksander II 6, 8, 16.
Aleksandrowicz 34.
Antonjusz 12—13.
Arszeniewski 34, 49.
August II 2.
Aweyde 53, 59.
- Barysznikow 6.
Berg 13, 49—52, 54—55, 63.
Bernow 55.
Białkowski 40.
Błoński 34, 44, 59.
Borodajewski 34.
- Czerewin 8, 13.
- Dąbrowski Bronisław 46.
Dąbrowski Jarosław 29.
Daniłowski 34, 54—55, 59.
Den 1, 5—7.
Deryng 53—54.
Dobrycz 46.
Dubiecki 35, 60.
Dziewicki 40.
- Epsztein 23.
Frederiks 13.
Freimann 50.
- Fryderyk Wilhelm III 9.
Fuhrmann 4.
Furs 34.
- Gay 12.
Gecold 42.
Gillenszmit 7.
Giller 60.
Gliński 25.
Golicyn 43.
Gorczakow 4, 7, 13, 15.
Gordon 32, 34, 59.
Gorzewski 34.
Grünwald 32.
Gryszyn 52.
Gzowski 46.
- Hatzfeld 52.
Heurichowa-Kiślańska 59.
Hładki 54.
- Jagmin 34.
Janczewski 54—55.
Jaroszyński 52, 65.
Jasińczyk 34, 59.
Jermołow 15, 47, 49—50, 52.
Jokisz 14.
Jołszyn 45, 47.
Jordan 59.

- Kappel 13.
Kon 59.
Konarski 46.
Konstanty Pawłowicz 4.
Korff 63.
Kossecki 5.
Kotzebue 8.
Kozaczkowski 47.
Krajewski 47.
Krasnokucki 50.
Kreutz 40.
Krosnowski 44.
Kutejnikow 6—7.
Leichte 44.
Levitoux 46.
Lewicki-Leontjew 48.
Lewszyn 47.
Lüders 33, 50.
Łabusiewicz 53.
Łubieński 40.
Markjanowicz 52.
Markow 13.
Martincow 8.
Masson 42.
Mazarjew 43.
Medem 59.
Meniczew 13.
Michałowski 46.
Migurski 34, 46, 59.
Mikołaj I 1, 3—5, 7—9, 11,
13—14, 16, 29, 33, 39, 41.
Milutin 51.
Minkwitz 52.
Minter 2, 18.
Mitkiewicz 6.
Napoleon 9.
Nesselrode 8.
Niepijpiwo 49.
Ogorodnikow 59.
Olszewski 47.
Palmart 42.
Panjutin 40, 42.
Pankratjew 3, 7, 13.
Paskiewicz 3—5, 8—9, 11,
13—14, 23, 27, 30, 33, 37,
40, 42—43, 48—49, 59.
Paulucci 47.
Pęcherzewski 7—8.
Piłsudski 35.
Poradowski 8.
Potapow 48.
Potocka Zofja 39.
Potocki Pantaleon 46.
Rautenstrauch 4.
Reichmann 25.
Rozwadowski 49—50, 53—
54.
Roźniecki 41.
Roźnow 47.
Rudnicki 54—55.
Rutkowski 46.
Rüdiger 40.
Sidielnikow 34.
Słupski 52—53.
Sorokin 61—62.
Sotnikow 40.
Spafarjew 6.
Staal 56, 61, 67.
Stanisław August Poniatow-
ski 2.
Storożenko 8, 13, 41—42, 45,
47, 59.
Sue 32.
Szachowski 67.

Szeremetjew 7—8.

Szpek 42.

Szreder 5.

Śliwicki 14.

Tałajewski 50.

Tański 45.

Tokarzewski 59.

Tracewski 53.

Traugutt 38, 51.

Trepow 63.

Tschudi 47.

Tuchołka 48—49, 51—55.

Tuczek 13.

Ulatowski 54—55.

Ustimowicz 52.

Wasilczykow 43.

Waszkowski 51.

Więckowski 46.

Wikiński 6, 13.

Wilkońska 59.

Wiorogórski 15.

Witkowski 48.

Witt Jan 39—40.

Witt Józef 39.

Własow 6.

Wolicki 59.

Wonsiacki 34.

Zaliwski 40.

Zamoyski 15, 49.

Zapałowski 59.

Zawisza 40, 42.

Zejdlic 14.

Żochowski 47.

Żuczkowski 32—34.



