

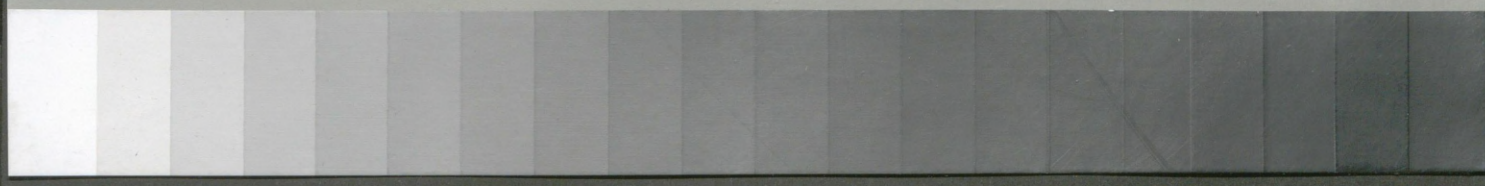
Part Code
ST1316



Grey Scale #13



A 1 2 3 4 5 6 M 8 9 10 11 12 13 14 15 B 17 18 19



POLSKIE TOWARZYSTWO KRAJOZNAWCZE.

Stanisław Thugutt.

POLSKA i POLACY.

IŁOŚĆ I ROZSIEDLENIE LUDNOŚCI POLSKIEJ.

Wydanie 2-gie, uzupełnione
z mapą.



WARSZAWA—1915 R.
NAKŁADEM POLSKIEGO TOWARZYSTWA KRAJOZNAWCZEGO.



Blue
Cyan
Green
Yellow
Red
Magenta
White
3/Color
Black

Colour Chart #13

Centimetres

Inches



POLSKIE TOWARZYSTWO KRAJOZNAWCZE.

Stanisław Thugutt.

POLSKA i POLACY.

ILOŚĆ I ROZSIEDLENIE LUDNOŚCI POLSKIEJ.

Wydanie 2-gie, uzupełnione
z mapą.



WARSZAWA—1915 R.
NAKŁADEM POLSKIEGO TOWARZYSTWA KRAJOZNAWCZEGO.

ADMINISTRACJA WYDAWNICTW

Pol. Tow. Krajoznawczego

POLECA NASTĘPUJĄCE WYDAWNICTWA:

WACŁAW NAŁKOWSKI

Terytorjum Polski historycznej
jako indywidualność geograficzna
(z mapą etnograficzną). Cena 75 kop.

Materiały do geografji ziem dawnej Polski

2 tomy w jednym, z licznymi rycinami i mapami. — Cena 2.—

Pamiętnik Fizjograficzny Tom XXI i XXII

Organ Komisji Fizjograficznej Polsk. Tow. Krajozn.

Dział I — Meteorologja. Dział II — Geografja, Geologja, Mineralogja i Pedologja. Dział III — Zoologja. Dział IV — Botanika. Dział V — Antropologja. Archeologja i Etnografja.

Cena tomu Rb. 5.—

Tom XXIII w druku.

ADMINISTRACJA WYDAWNICTW POL. TOW. KRAJOZNAWCZEGO

poleca następujące wydawnictwa własne:

Grzegorzewski St. Przewodnik po Dru-
skienikach i okolicy, z 30 rys., mapą
i planem 50 k.
Hoffman K. Krzemieniec. Tam gdzie się
urodził J. Słowacki 20 k.
Janowski Al. X wycieczek po kraju 10 k.
Katalog Wypożyczalni Przechrocy Polsk.
Tow. Krajoznawczego 25 k.
Ks. Kruszyński. Przewodnik po Gdańsku
i okolicy 30 k.
Kulwiec K. Osobliwości przyrody 10 k.
Majkowski Al. dr. Źródła Raduni. Prze-
wodnik po Szwajcarii Kaszubskiej,
z mapą i 22 ilustr. 1.—
Metodyka wycieczek krajoznawczych. Wy-
dawnictwo zbiorowe 60 k.

Odczyty krajoznawcze. III. Janowski Al.
Podole, 5 k.
— IV. Malinowski Maks. Przemysł ludo-
wy w Królestwie, 5 k.
— V. Janowski Al. Gopło, 5 k.
— VI. Łapczyński Kaz. Z pow. trockiego
do Szczawnicy, 5 k.
Pleszczyński Ks. A. Opis historyczno-staty-
styczny Parafii Międzyrzackiej 1.20 k.
Przew. po Częstochowie i okolicy z 40
ilustr., planem miasta i mapą okolicy
75 k., w ozd. opr. 1.—
Roczniki Pol. Tow. Kraj. I. 1907; II. 1908;
III. 1909; IV. 1910; V. 1911; VI. 1912;
VII. 1913. po 20 k.
Wisznicki M. Fotografja i Rysunek na
wycieczkach 25 k.

MAPA PUSZCZY BIAŁOWIESKIEJ 5 k.
KAMPINOSKIEJ 3 k.
POWIATU NOWOGRÓDZKIEGO 3 k.

POLSKIE TOWARZYSTWO KRAJOZNAWCZE.

Stanisław Thugutt.

POLSKA i POLACY.

ILOŚĆ I ROZSIĘDLENIE LUDNOŚCI POLSKIEJ.

Wydanie 2-gie, uzupełnione

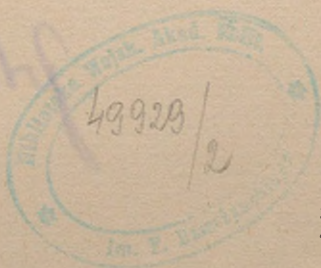
z mapą.



J. Waltratus

WARSZAWA—1915 R.
NAKŁADEM POLSKIEGO TOWARZYSTWA KRAJOZNAWCZEGO.

Дозволено Военною Цензурою, Варшава, 19 мая 1915 г.



Zastrzega się prawa
przekładu i przedruku.

Względnie szybkie wyczerpanie pierwszego nakładu i życzliwe przyjęcie pracy mej przez krytykę skłaniają mnie do nowego wydania. Oczywiście, zbyt krótki upłynął czas, abym mógł w niem poczynić poważniejsze zmiany. Nie będąc obecnie skrepowany warunkami miejsca—pierwsze wydanie było odbitką z „Kalendarza Ungra”—uzupełniłem broszurę statystyką powiatów Królestwa oraz ważniejszych miast galicyjskich. Poza tem, co najważniejsza, dodałem mapkę, przedstawiającą w sposób poglądowy współczesne rozszedlenie ludności polskiej. W kilku zresztą miejscach tekstu trzeba było poczynić drobniejsze uzupełnienia i zmiany.

Dalsze, bardziej szczegółowe rozwinięcie tematu musi być sprawą chwili późniejszej. Szczegółowe spisy ludności, jakie prawdopodobnie dokonane zostaną niebawem po zakończeniu wojny obecnej, pozwolą ustalić liczebność naszą w sposób bardziej zgodny z rzeczywistością w danym momencie. Bardziej też szczegółowo można będzie wycieniować drugą stronę tej kwestyi — wartość żywiołu polskiego, wartość kultury polskiej na poszczególnych terytoryach. Żmudna i uciążliwa, praca ta będzie jednak jednem z najpoważniejszych zadań samowiedzy narodowej, jednym ze wstępnych warunków na nowo podjętej pracy nad odrodzeniem.

Waga i doniosłość chwili obecnej zwróciły znowu uwagę powszechną na ziemi naszej. Na olbrzymie boisko tytanicznych zapasów światowych wysunięta została ponownie sprawa polska. Dostawszy się w niesłychanie powikłany splot krzyżujących się interesów, poglądów i pożądań, komentowana tam jest w sposób nie tylko wielce różnorodny, ale i wielce dowolny. Faktem jest, że na śliskim gruncie europejskim postawiła ją mocno nieodparta konieczność dziejowa, żelazna konsekwencya naturalnego biegu wypadków.

Przedwczesnem byłoby dziś przewidywać dalsze wyniki wypadków. To jedno zdaje się być pewnem, że ostateczny rozrachunek stron wojujących będzie musiał być czemś więcej, niż zwykłą wypadkową faktów militarnych, niż nawet podsumowaniem ich wysiłków państwowych. Że w mniejszym czy większym stopniu będą musiały być uwzględnione rozpierające większość państw współczesnych sprawy narodowościowe, że dla ostatecznego ugaszenia pożaru, dla ustalenia jakiej takiej równowagi międzynarodowej będzie musiała być skrupulatnie zmierzona i określona wartość każdej z tych spraw oddzielnie, jej wewnętrzna spistość, jej odporność i tęgość na zewnątrz.

Nie wiemy, nie możemy przesądzać, z jaką ilością nie już tylko dobrej woli, ale poprostu znajomości spraw naszych spotkamy się w najbliższej przyszłości u obcych. Stwierdzić natomiast z ubolewaniem musimy, że znajomość ich wśród nas samych nie stoi w żadnym stosunku do wagi zagadnienia. Zbędnem a wręcz upokarzającym byłoby cytowanie przykładów, ujawniających gruntowną w tej dziedzinie ignorancję nie tylko szerokich warstw społeczeństwa, ale jego wyższym stopniem odpowiedzialności obciążonych organów: prasy i działaczy politycznych.

Tam zresztą, gdzie podstawowych, zasadniczych wiadomości o stosunkach krajowych nie wpaja w umysły szkoła, gdzie niema instytucji zobowiązanych do należytego ich pogłębiania, do zestawiania faktów na szeroko ujętem tle ogólnopolskiem, łacniej być może mowa o krzywdzie, jaka stała dla sprawy wynika, niż o czyjejkolwiek bądź winie.

Nie jest też zresztą bynajmniej rzeczą łatwą, nie jest nawet niekiedy rzeczą możliwą ustalić w jakimkolwiek dziale naszej statystyki cyfry bezwzględnie ściste. Nawet tam, gdzie odzwierciedlanie zjawisk życia polskiego nie spotyka się z jawnie złą wolą, walczyć trzeba bądź z rażącą niedoskonałością metody, bądź z celowym wymijaniem trudności, leżących na drodze do poznania siły i wartości polskiego stanu posiadania. Takie jednak nawet, jakie są, niewątpliwie grubo niedokładne cyfry i dane statystyczne zasługiwałyby na najbaczniejszą uwagę. Wolno wierzyć, że nieco dokładniejsza ich znajomość usunęłaby niejedną błąd w rozumowaniu, sprostała niejedną z „oryentacji“, odrzuciła do lamusa rupieci niejedną z warcholskich wręcz programów, świadczących nietyle o niedomaganiu umysłowem autora, ile o gwałtownie i epidemicznie szerzącej się chorobie zbiorowej duszy narodu.

Nie jest i nie może być celem uwag niniejszych nakreślenie dostatecznie pełnego obrazu statystycznego Polski współczesnej. Warunki chwili zresztą nie są po temu. Chciałbym jedynie w najzwęższej formie podkreślić stosunek ilościowy większych zbiorowisk polskich do ziem, na których są dzisiaj osiadłe, ustalić w od-

setku ogólnej liczby mieszkańców siłę polskości nietylko w granicach Polski etnograficznej, nietylko nawet na jej obszarze historycznym, ile tam wszędzie wogóle, gdzie się znaczniejsze osiedla polskie spotyka. Od mocnego oparcia się na twardej gruncie liczebności naszej na danym terytorium zależeć może suma praw, jakich dla siebie żądać możemy, przy całkowitem oczywiście uwzględnieniu nietylko naszej wartości ilościowej—liczby Polaków, ale i wartości jakościowej—bogactwa, głębokości i różnorodności polskiej kultury.

Dane liczbowe do szkicu niniejszego czerpałem niemal wyłącznie z wydawnictw urzędowych, gdziekolwiek tylko starając się je sprostować lub przynajmniej zaznaczyć ich mniejszą wiarygodność. W przedstawieniu stosunków w państwie rosyjskiem oparłem się na „Pracach Warszawskiego Komitetu Statystycznego”, „Roczniku Statystycznym Rosyi” i „Wydawnictwach Centralnego Komitetu Statystycznego”. W Austrii—na „Podręczniku Statystyki Galicji” i „Roczniku Statystycznym Austrii”. W Niemczech—na „Roczniku Statystycznym państwa pruskiego” oraz na „Słowniku gmin” (Gemeinde-Lexicon) sześciu regencji ze znaczniejszą ilością Polaków.

Za datę określenia liczbowego ludności polskiej w umieszczonych na końcu tabelach musiałem przyjąć dzień 31 grudnia 1910 r. jako chwilę sporządzenia spisów ludności w Austrii i Niemczech. W państwie rosyjskiem, jak wiadomo, pierwszy a zarazem dotychczas jedyny powszechny spis ludności z podziałem na narodowości dokonany został 1897 r. i do dziś dnia jest to jedyne źródło, na którym może być oparte odzwierciedlenie stosunków narodowościowych na całym terytorium. Jaskrawą nieścisłość tych, co najmniej już mocno przestarzałych danych, starałem się poprawić na zasadzie późniejszych obliczeń publicystów wileńskich i kijowskich, oraz urzędowego spisu ludności 1909 r., sporządzonego dla projektu o ziemstwach na Litwie. Te ostatnie dane czerpałem z broszurki p. Edwarda Maliszewskiego „Polacy i Polskość na Litwie i Rusi”¹⁾, który poza tem na drodze samodzielnych badań usiłował ustalić najbardziej wiarygodny odsetek polskości na naszych wschodnich kresach.

Co się tyczy dołączonej mapy rozsiedlenia Polaków, musiałem poprzestać, nie chcąc jej czynić zgola nieczytelną i zagmatwaną, na oznaczeniu jednej tylko narodowości—narodowości polskiej. Odsetek Polaków w każdym poszczególnym powiecie oznaczyłem odmienną barwą. Pierwszą grupę powiatów, nie pokrytych żadną barwą, tworzą te ziemie, na których ilość Polaków nie sięga nawet 2%, a tem samem ma już tylko—na dzisiaj przynajmniej—wartość wspomnienia historycznego. Następną grupę tworzą powiaty z odsetkiem 2—5%, t. j. ziemie, na których Polacy, bodajby w postaci większych posiadaczy ziemskich reprezentują i dziś jeszcze poważne wartości społeczne. Trzecia grupa od 5 do 15% obejmuje te ziemie, na których Polacy, będąc w znacznej mniejszości, są jednak już czemś więcej przecie, niż klasą posiadaczy większej własności. Czwarta—od 15 do 50%, zawiera w sobie powiaty, w których nietylko jakościowo, ale i ilościowo jesteśmy wartością całkiem poważną. Powiaty z większością polską podzieliłem na dwie grupy: 50 do 75% i od 75—100%. Chciałem przez to odróżnić w zwartej masie większości polskich te ziemie, w których taką czy inną drogą osiadły poważniejsze mniejszości obcych narodowości, od ziem nietylko przeważająco ale bezwzględnie niemal polskich.

¹⁾ Jedyną pracą, uwzględniającą całość ziem polskich, jest przestarzały już, poza tem zaś na kresach wschodnich wręcz niedokładny „Etnograficzno-statystyczny zarys liczebności i rozsiedlenia ludności polskiej” p. Edwarda Czyńskiego. Interesująca, choć również na terenie wschodnim niedosć dokładną, pracą jest niedawno wydana „Mapa rozsiedlenia ludności polskiej” prof. Grunberga.

Oczywiście skalę tę możnaby zrobić bardziej drobiazgową, możnaby wprowadzić podziały co 5 czy 10⁰/. Zyskałaby na tem szczegółowość mapy, straciłaby jej wyrazistość. Jako praktyczny wskaźnik zadań narodowych taka właśnie, w kilka ogólniejszych typów ujmująca całość ziem polskich mapa odpowiada, zdaje mi się, lepiej potrzebie chwili.

Za najbardziej polski z większych obszarów uważane jest Królestwo Kongresowe. Jest to słuszne, o ile trzymać się będziemy granic urzędowych znacniejszych terytoriów, gdybyśmy jednak chcieli dowolnie wykrajać pewien obszar o największym odsetku Polaków, szukałoby go należało raczej poza granicami Królestwa.

Przeciętny odsetek Polaków w Królestwie wynosił podług spisu 1897 r. — 73,73⁰/o nie sięgał zatem nawet $\frac{3}{4}$ ogółu ludności. Na tak znaczne obniżenie przeciętnego odsetka wpływały:

1) zwarte terytoria ludności litewskiej w 5 północnych powiatach gub. suwalskiej (kalwaryjskim, maryampolskim, sejneńskim, władysławowskim i wykowskim); odsetek ludności polskiej w całej gubernii spada wskutek tego do 23,63⁰/o wobec sięgającego 54⁰/o odsetka ludności litewskiej;

2) bardzo mieszanym skład narodowościowy wschodnich powiatów b. gubernii siedleckiej i lubelskiej, t. j. terytorium obecnej gub. chełmskiej¹⁾; spis 1897 r. notował odsetek Małorusinów w gub. siedleckiej 14,05⁰/o, w gub. lubelskiej 17,06⁰/o przy odsetku Polaków, sięgającym 67,39 i 64,97⁰/o;

3) silna domieszka we wszystkich guberniach ludności żydowskiej; przeciętny odsetek dla Królestwa wynosił 13,71⁰/o²⁾, stosunek ten jednak w poszczególnych guberniach ulegał silnym wahaniom: największe odsetki żydów miały uprzemysłowione gubernie: warszawska (16,99⁰/o) i piotrkowska (15,32⁰/o), poza tem zaś gubernia łomżyńska (16,36⁰/o) i siedlecka (15,76⁰/o), przylegające do obszarów o największym wogóle w świecie odsetku ludności żydowskiej;

4) silne i zwarte wyspy kolonizacji niemieckiej, rozrzucone nad średnim biegiem Wisły i w gub. kaliskiej (7,36⁰/o), piotrkowskiej (10,70⁰/o), płockiej (6,66⁰/o) i suwalskiej (5,35⁰/o); cyfry te, właśnie wobec wyspowego osadzania się Niemców, nabrałyby zgoła innej wyrazistości na mniejszych obszarach; cały np. obszar gubernii lubelskiej liczył tylko 3,35⁰/o Niemców, ale pow. chełmski miał już protestantów³⁾ (w 1909 r.) 16,5⁰/o, a gmina Cyców w tym powiecie przeszło 41⁰/o.

Z pobieżnego bodajby przeglądu statystyki Królestwa wynika, że pod względem odsetka Polaków gubernie lewego brzegu Wisły mają pewną przewagę nad guberniami brzegu prawego, w pierwszych bowiem siła polskości wyraża się w cyfrze 79,6⁰/o, w drugich 64,3⁰/o. Najbardziej polskie są: ominięta przez kolonizację niemiecką gub. kielecka (88,28⁰/o) i gub. radomska (84,62⁰/o), czyli tak zw. Wyżyna Małopolska, przylegająca do najczystszych narodowościowo ziem naszych—do Galicji zachodniej. Siłę polskości gubernii lewobrzeżnych uwidocznia też odsetek ludności katolickiej, a zatem niemal wyłącznie polskiej⁴⁾ w głównych miastach Królestwa: z miast gubernialnych lewego brzegu Wisły⁵⁾ jeden tylko Kalisz nie

¹⁾ Doprowadzając wszystkie dane do 1910 r., uwzględnić musiałem dawny podział Królestwa na 10 gubernii, zwłaszcza, że dokładnych danych statystycznych dla nowej gubernii niema jeszcze.

²⁾ Odsetek wyznaniowy ludności izraelskiej był wyższy, wynosił bowiem 14,05⁰/o.

³⁾ Przeszło 92⁰/o protestantów podało w 1897 r. język niemiecki jako ojczysty.

⁴⁾ Wśród ogółu ludności katolickiej Królestwa Polacy stanowili 96,07⁰/o.

⁵⁾ Jak również w Częstochowie, Sosnowcu i Włocławku; w Łodzi katolików 41,4⁰/o.

dosięga 50% Polaków (45,1%), z prawobrzeżnych tylko Płock miał więcej niż połowę ludności katolików (54,4%).

Zbędne byłoby dla czytelnika polskiego kłaść przy wszystkich tych cyfrach jeden wielki znak zapytania. Wiemy aż nadto dobrze, jak dalece spis 1897 r. daleki był również od doskonałości metody, jak i chłodnej przedmiotowości. Zaprzeczyły mu nawet późniejsze całkiem urzędowe spisy, dokonywane dla projektu o ziemstwach—na Litwie, dla projektu o wyodrębnieniu Chełmszczyzny w Królestwie. Zaprzeczyło mu też, w tym drugim zwłaszcza wypadku, życie, w postaci masowego przechodzenia na katolicyzm ludności unickiej po Ukazie tolerancyjnym. Według danych Warszaw. Komitetu Statystycznego odsetek katolików w obrębie powiatów, które weszły w skład gub. chełmskiej, podniósł się po 1905 r. z 35,8% do 47% (do 1909 roku), gdy równocześnie odsetek prawosławnych z 47,1% spadł do 36,2%. Dane, zebrane od parochów miejscowych, przez całkiem chyba niepodejrzanego w tym kierunku prof. Francewa są jeszcze wyższe.

Kiedy bowiem Warszawski Komitet Statystyczny określa ilość prawosławnych w 1907 r. w 14 powiatach gub. siedleckiej i lubelskiej, jakie składają obecnie gub. chełmską, na 374,476 głów, p. Francew liczy ich tam tylko 280,292. Uwzględniając nawet, że p. Francew objął nieco mniejszy obszar, co dało różnicę 11,000, dane jego są niższe od danych Komitetu o 83,184 głów. Jeszcze niżej—o 6,000 dusz z górą—wypada ilość prawosławnych, ustalona przez p. St. Dziewulskiego na zasadzie akt stanu cywilnego.

Co się tyczy Litwy i Rusi, znaną, aż nadto znaną i uznaną rzeczą jest, że na całości tego obszaru Polacy są tylko mniejszością. Nie chce się natomiast niekiedy pamiętać, że na mniejszych, z całości wykrajanych obszarach poszczególnych gubernii, a zwłaszcza poszczególnych powiatów lub okolic, odsetek polski wzrasta bardzo znacznie, wzrasta do całkiem czasem pokaźnych rozmiarów. Że poza tem społeczeństwo polskie składa się tu nietylko z posiadającego większą własność ziemiaństwa i nietylko z osiadłej po miastach inteligencji, ale również zajmującego zwarte połacie ziemi ludu, włościan i osiadłej „okolicami” drobnej szlachty, posiada zatem całkowitą i normalną strukturę społeczną, inaczej tylko nieco niż w Królestwie ustosunkowaną. Jeśli zresztą nawet polski stan posiadania na Litwie a zwłaszcza na Rusi, wykazuje znacznie stosunkowo większy odsetek stanu posiadania, niżby wypadało z jego udziału procentowego wogóle ludności, nie jest to i być nie może powodem do zmniejszenia praw naszej kultury. Do jakiegokolwiek hamowania nas w szrankach kulturalnego współzawodnictwa na tem terytorjum o ludności mieszanej nie mogą być pretekstem czy powodem ani te 15 milionów morgów, które należy tam do Polaków¹⁾, ani bezwzględna przewaga obywateli—Polaków z cenzusem wyborczym do Rady Państwa we wszystkich sześciu guberniach litewsko-białoruskich, ani licznie, dobrze i chlubnie obsadzone stanowiska w tak zw. wolnych zawodach. Niestety, obliczenie siły polskości jest tu dziś zadaniem niesłychanie trudnem, jeśli chodzi o bezwzględną ścisłość—wręcz niemożliwem. Cyfry spisu 1897 r. bardziej jeszcze niż na terenie Królestwa nie mają tu nic wspólnego z rzeczywistością. Późniejsze, ściśle urzędowe dane z 1909 roku zbliżają się bardziej do prawdy, różnią się jednak jeszcze bardzo znacznie od wyników badań znawców stosunków miejscowych. Z natury rzeczy badania takie, przedsiębrane przez osoby, nie rozporządzające wielkim i skomplikowanym aparatem urzędów statystycznych, muszą poprzestawać na oznaczeniu granic możliwości, na prostowaniu danych niemożliwych, zaprzeczanych przez realne, na oko widoczne fakty życia.

¹⁾ Całe Królestwo liczy 21,911,453 morgów.

Dając szczegółowy przegląd polskości w tabelce, umieszczonej na końcu niniejszego szkicu, poprzestańmy na zaznaczeniu, że w wielce różnorodnej skali tego natężenia na całym tym olbrzymim obszarze, po odcięciu południowego pasa gub. grodzieńskiej, mińskiej i mohilewskiej, stykającego się z obszarem małoruskim, i zachodnich powiatów gub. kowieńskiej, stanowiących z północną częścią Suwalszczyzny i częścią reg. gabińskiej zwarty obszar litewski, zauważyć możemy stałe obniżanie się odsetka polskości ku północnemu wschodowi. Przyległe do Królestwa powiaty gub. grodzieńskiej: sokólski, bielski i białostocki należą w swoich zachodnich częściach jeszcze do Polski etnograficznej, dwie białoruskie gubernie: witebska i mohilewska, leżą, jak zawsze zresztą leżały, na dalekich rubieżach naszego życia narodowego. Pas gęstszej osiadłości Polaków idzie dość wyraźnie na północ od Siedlec aż poza Dźwinę przez gub. grodzieńską, wileńską, kowieńską, kurlandzką i witebską. Wielką, i dziś jeszcze zwartą, wyspą polską są okolice Wilna i zwłaszcza samo Wilno, w którym odsetek Polaków jest niewiele niższy niż w stołecznej Warszawie. W całej zresztą gub. wileńskiej, obszarze o wiele skomplikowanym układzie narodowościowym (Białorusini, Polacy, Litwini, Żydzi i Rosyanie) Polacy, dochodzący do 26,5%, nie są wprawdzie żywiołem dominującym, są jednak przeszło dwa razy silniejsi od Żydów (12,7%) i Litwinów (13,3%), oddzielnie wziętych. Analogicznie, choć mniej dla nas korzystnie, przedstawiają się stosunki narodowościowe w północno-zachodnich powiatach osiadłej przez Białorusinów, Łotyszów, Żydów, Polaków i Rosyan gub. witebskiej, na tak zw. dawniej Inflantach Polskich, a nawet częściowo w leżącej już poza obszarem 6 gubernii Litwy i Białejrusi gub. kurlandzkiej, niegdyś lennie Rzeczypospolitej (np. w pow. iłukszańskim 17,2% Polaków).

Nieco inaczej niż w obrębie państwa rosyjskiego przedstawia się rozsiadlenie ludności polskiej w zaborze pruskim; inaczej zwłaszcza, choć niekoniecznie gorzej, przedstawia się jej stan posiadania.

Najmniej różnic widzimy w Księstwie Poznańskim, które jest analogicznym do Królestwa zwartym obszarem polskim, złożonym także z dwóch nierównych pod względem natężenia polskości części: większej, gęściej zaludnionej i bardziej polskiej regencji poznańskiej i mniejszej, mniej ludnej i mniej polskiej regencji bydgoskiej. I tu jak w Królestwie na obniżenie ogólnego odsetka Polaków (61,5%) wpływają leżące na krańcach obszaru powiaty północne (dolina Noteci) i zachodnie z ludnością przeważnie niemiecką (60—90%). Środek, wschód i wysunięty ku południowemu wschodowi cypel Księstwa są niemniej polskie niż najczystsze pod względem polskości powiaty Królestwa: w 14 na 28 powiatach reg. poznańskiej i w 2 na 14 powiatach reg. bydgoskiej odsetek Polaków przekracza 80%. Kiedy jednak w czysto polskich obszarach Królestwa na obniżenie odsetka Polaków wpływają przeważnie osiedli po miastach Żydzi, tu ludność żydowska spada do nikłych 1,26%, większość (nieznaczna) w miastach, zwłaszcza w reg. poznańskiej mają Polacy, osiadła natomiast na równi z polską na roli ludność niemiecka sięga wyższego niż w Królestwie odsetka.

Poznańskie jest jedyną z ziem zamieszkałych przez Polaków w Prusach, w której społeczeństwo polskie ma normalny układ warstw, t. j. składa się z ludu, mieszczaństwa, inteligencji i ziemiaństwa. Poza tem dość nieliczne niedobitki większej własności spotykamy już tylko w Prusach Królewskich (Zachodnich), na Śląsku zaś i w Prusach Książęcych (Wschodnich) ziemian Polaków niema prawie wcale, z większych miast większość polską mają tylko Chełmno i Chełmża, inteligencja polska jest nieliczna. Polskim pozostał tylko lud i w tem jest kardynalne przeciwieństwo do sytuacji naszej nie tylko w Księstwie, ale zwłaszcza na Litwie i Rusi. Tem niemniej nawet to, co pozostało, reprezentuje wartość całkiem poważną. Wprawdzie większość polską, jako przeciętny odsetek całej regencji, spotykamy

już tylko na Górnym Śląsku, Prusy Królewskie bowiem liczą zaledwie 35,4% Polaków, regencya olsztyńska Prus Książęcych 47,8%¹⁾. Ale jeśli z tych większych obszarów odrzucić powiaty zupełnie albo prawie zupełnie niemieczone, jeśli w Prusach Królewskich odliczyć ludność większych miast, zwłaszcza Elbląga i Gdańska, dostaniemy jeszcze duże wyspy o charakterze przeważająco, jeśli nie zupełnie polski, a wszystkie osiem składające go powiatów ma większość polską, niekiedy, jak pow. starogardzki lub kartuski większość dochodzącą do $\frac{3}{4}$ ludności. Drugi taki pas ciągnie się na wschód od Bydgoszczy wzdłuż granicy Królestwa: i te 5 powiatów mają większość polską, dochodzącą w pow. lubawskim do 80%. Na Górnym Śląsku po odliczeniu ziem z lewego brzegu Odry i ziem okręgu przemysłowego powiaty rolnicze mają olbrzymie większości polskie: 5 powiatów przekracza 80%, cztery—70%. Większą własność zastępują w Prusach Królewskich t. zw. gburzy, posiadający po paręset, niekiedy po kilkaset morgów ziemi; do umocnienia ogólnego stanu posiadania przyczynia się nietylko zdrowym i żywym pędem rozwijający się wśród Polaków ruch współdzielczy, ale i znane, trwożące Niemców zjawisko stałego choć powolnego zdobywania miast przez ludność polską.

Trudno też nie podkreślić, że naogół ludność to—zwłaszcza w Prusach Królewskich i na Górnym Śląsku, pod względem narodowym pewna, zahartowana w twardej walce o polską duszę, umiejąca nietylko bronić się, ale i zwyciężać. Dość rozpowszechnione u nas obawy o doszczętne Niemieczenie kresów zachodnich są conajmniej mocno przedwczesne i wywołane raczej chyba brutalnością form walki, jaka się tam toczy, aniżeli istotną sumą szkody narodowej, której zresztą należałoby przeciwstawić dużo groźniejsze szczyrby na innych rubieżach. Za bardziej wątpliwe możnaby uznawać tylko Mazury Pruskie, nie mające żadnej tradycji państwowej, oddawna sprotestantyzowane, bardzo lojalne dla domu panującego i istotnie słabo uświadomione narodowo. Tam—ten czy inny wynik walk obecnych może mieć niewątpliwie doniosłe znaczenie.

W całości zaboru pruskiego ponosił żywioł polski niewątpliwie niejednokrotnie duże straty, cofał się i zalewany był na dużych przestrzeniach, ale też i odradzał się niepokonanym pędem, wstawał do życia jak pogrobowiec, nawet tam, gdzie jak na Górnym Śląsku, odrodzenia takiego trudno byłoby się spodziewać. Groźna dla sprawy polskiej germanizacja najdalszych kresów zachodnich jest niestety faktem nieulegającym zaprzeczeniu, ale trzeba pamiętać, że zjawisko to ani dzisiaj, ani nawet wczorajsze, że Śląsk niemczył się już za Piastów, że silna kolonizacja niemiecka w Poznańskim datuje się—nie mówiąc już o czasach napadów tatarskich—od XVII i XVIII stuleci.

I znowu zgoła odmiennie kształtuje się zagadnienie polskości w trzecim z państw, władających ziemiemi polskimi—w Austrii. Nie tu miejsce oczywiście na wdawanie się w skrupulatne ważenie na szali strat i zysków, jakie tam sprawa polska w jej bardziej ogólnem, bardziej idealnem ujęciu ponosi. Nie możemy tu bardziej szczegółowo roztrząsać ani trapiącego ludność polską w zaborze austriackim upośledzenia materialnego, ani tem bardziej ustalać szkodliwości pewnego nadmiernego przystosowywania się do nowych, obcych warunków życia przy równoczesnym świetnym rozkwicie kultury artystycznej i naukowej. Dość będzie, gdy stwierdzimy, że pomimo niesłychanie ostrych i niemitych form walki, jaką na własnym terytorium toczyć musi, zwycięża żywioł polski na terenie galicyjskim współzawodników swoich, i to właśnie zwycięża nie surowością praw wyjątkowych, ale na drodze wolnego, całkiem pokojowego współzawodnictwa. Z czterech głównych

¹⁾ Regencye lignicka i wrocławska na Śląsku oraz królewiecka i gąbińska w Prusach Książęcych są niemal doszczętnie niemieczone.

zamieszkujących Galicyę narodowości ludność niemiecka cofa się i bezwzględnie i procentowo, ruska i żydowska wzrastają liczebnie, ale cofają się procentowo, wzrasta i bezwzględnie i procentowo tylko ludność polska. Współrzędnie do wzrastania ludności polskiej posuwa się zwiększanie się odsetka ludności rzymsko-katolickiej, która w Galicyi Wschodniej wzrosła z 22,1% w 1880 roku do 25,3% w 1910 r.

Wogóle o walce i przesuwaniu się sił polskich i ruskich może być mowa tylko na terenie Galicyi Wschodniej. Zachodnia część kraju jest, jak wiadomo, zwartym terenem polskim, tak nawet polskim, jak się to już nigdzieindziej nie spotyka. Drobne mniejszości ruskie w kilku powiatach na Podkarpaciu nie zmieniają stanu rzeczy, w jednym tylko bowiem pow. gorlickim ludność ruska sięga 24,2%, w trzech innych—ma zaledwie 12—17%, w dwóch 3—8%. W 25 natomiast powiatach przekracza ludność polska 90%, w czterech dochodzi do 100%. Jest w tem niewątpliwie pewne, nieznaczne zresztą złudzenie. Statystyka austriacka nie notuje narodowości, dzieląc ludność jedynie według wyznań i języka towarzyskiego. Otóż w ostatnich spisach ludności Żydzi, nie uznani za odrębną narodowość, podali za swój język domowy język polski. Gdybyśmy jednak całą ludność wyznania izraelskiego odliczyli od ludności, mówiącej po polsku, otrzymalibyśmy jeszcze 15 powiatów, w których odsetek Polaków—katolików przekracza 90%. Nawiasem dodajmy, że wbrew dość rozpowszechnionemu u nas pogładowi odsetek ludności żydowskiej w Galicyi jest niższy niż w Królestwie, wynosi bowiem tylko 10,9% w całym kraju, 7,9% w jego zachodniej, polskiej części.

W przeciwstawieniu do mniejszego, ale bardziej zaludnionego i więcej uprzemysłowionego obszaru polskiego, jest większe, ale mniej zaludnione terytorium Galicyi Wschodniej bynajmniej nie obszarem czysto ruskim, ale typowym krajem o ludności mieszanej, w którym żywioł polski odgrywa rolę zgoła niepoślednią. Na 52 powiaty Galicyi Wschodniej 9 ma większość polską. Wprawdzie i tu ludność żydowska powiększa odsetek ludności polskiej, ale, po pierwsze, niewątpliwie Żydzi podawali się tu nie tylko za Polaków, ale również za Niemców i za Rusinów, powtórę zaś, nawet po odliczeniu całej ludności izraelskiej od ludności polskiej zostanie jeszcze 4 powiaty z większością polską, niektóre jak pow. brzozowski z większością bardzo znaczną (81,4%). Ludność polska przytem nie osiadła tu bynajmniej tylko w powiatach, graniczących z Galicyą Zachodnią, ale ciągnie się szerokim pasem przez środek kraju, dochodząc i względnie wzmagając się nawet u jego wschodniej granicy. Powiatów natomiast, gdzieby ludność ruska miała bezwzględna, przekraczająca 75% przewagę, jest tylko siedem, położonych na Podkarpaciu.

Niemniej ważną jest też ogólna liczba Polaków, zamieszkałych w Galicyi Wschodniej. Jest tam mianowicie (1910 r.) 2,113,574 Polaków, 1,350,858 zaś rzymskich katolików¹⁾. Z zestawienia tych cyfr z ogólną liczbą ludności wschodniej części wynoszącą 5,335,821 głów, wynika chyba dość jasno, że ludność polska Galicyi Wschodniej stanowi wprawdzie mniejszość (około 40%), nie jest jednak powierchowym nalotem, nie składa się jedynie z urzędników, inteligencji i właścicieli, większej posiadłości, ale również i zwartych mas ludu, odwiecznie tu osiadłego.

Poza granicami Galicyi osiadła ludność polska w większych skupieniach w zaborze austriackim na Śląsku cieszyńskim, Śpiżu i Bukowinie. Z trzech tych obszarów tylko Śląsk cieszyński miał szczęście zwrócić na siebie uwagę szerszej publiczności. Stosunki narodowościowe przedstawiają się dość analogicznie ze Śląskiem pruskim i gdyby odrzucić w $\frac{3}{4}$ czeski pow. frydecki, w pozostałych 3 powiatach ludność polska ma ogromną przewagę (70—80%). Niestety na tym wysoko uprzemysłowionym obszarze, typowym kraju wielkich latyfundiów, ludność polska jest niemal wyłącznie zwykłą siłą roboczą. Tak samo, jeśli nie gorzej, jest na

¹⁾ Na większą liczbę Polaków, niż rzymskich katolików składają się nie tylko Żydzi ale i niewątpliwie Polacy wyznania grecko-katolickiego.

Śpizu, którym zajęto się dopiero w czasach najostatniejszych i gdzie żywił polski, pozbawiony praw narodowych i politycznych, z trudem zaczyna wyrabiać w sobie zaczątki pewnego uświadomienia.

Chcieć wykreślić linię graniczną obszaru Polski etnograficznej jest bezspornie rzeczą niesłychanie trudną, Twardsza linja brzegowa rozrywa się co chwila, roztapia się w nieprzebytych bagnach fałszów statystycznych, w mgławicach nie-uświadomienia narodowego licznych grup ludności, która może być polską, którą w tym kierunku popycha pochodzenie, wyznanie lub język, ale która narazie jest raczej niczyją. Zwarta masa ładu rozpryskuje się w ten sposób na archipelagi o ukształtowaniach niekiedy całkiem fantastycznych i nieoczekiwanych.

Chcieć zresztą taką linię wykreślić byłoby dziś może pracą mało realną. Współbieżności naszych granic narodowych z granicami politycznymi nie będziemy wykreślali ani my, ani nawet—głębiej biorąc—zwycięzcy, tylko życie, którego jesteśmy częścią, którego możemy być jedynie współtwórcami.

Narodu we współczesnym rozumieniu rzeczy nie określa, nie tworzy ani ziemia, ani wyznanie, ani język czy rasa, tylko suma woli wyteżonej w kierunku wspólnego ideału i wiecznie czujna, nic nie roniąca na twardej drodze życia pamięć.

T a b e l e.

I. W cesarstwie rosyjskiem.

A. KRÓLESTWO POLSKIE.

Na obszarze Królestwa Polskiego mieściły się niegdyś w całości lub w znacznej części województwa: sandomierskie, lubelskie, część ziemi chełmskiej województwa ruskiego, sieradzkie, łęczyckie, mazowieckie, kaliskie, brzeskie, rawskie, ziemia dobrzyńska, płockie, trockie oraz drobniejsze odłamki województw: krakowskiego, brzesko-litewskiego, podlaskiego, inowrocławskiego, bełzkiego.

W ten sposób na terytorium obecnego Królestwa schodziły się i przecinały granice głównych części składowych Rzeczypospolitej: Wielkopolski, Małopolski, Mazowska i Litwy.

W 1793 r. część zachodnia tego obszaru, po Częstochowę, Rawę i Płock odeszła do Prus. W 1795 granica pruska poszła po linii Pilicy, Wisły, Buga pod Brześć Lit. i stamtąd na północ do Niemna. Ziemie, leżące na południe od tej linii t. j. kraj między Pilicą a Wisłą i Wisłą a Bugiem, zajęła Austria. Zwycięstwa Napoleona 1807 i 1809 r. utworzyły Księstwo Warszawskie, z którego do Prus 1813 r. odeszły departamenty poznański i bydgoski; reszta uchwałą Kongresu Wiedeńskiego połączona została unią personalną z Rosją. W 1910 r. z pod władzy gener. gubernatora warszawskiego wyłączono gub. chełmską, kasując przytem gubernię siedlecką. Nowoutworzona gubernia składa się z oderwanych w całości lub częściowo od gub. siedleckiej i lubelskiej powiatów: biłgorajskiego, chełmskiego, hrubieszowskiego, krasnostawskiego (3 gminy), lubartowskiego (1 gmina), tomaszowskiego, zamojskiego, bialskiego, konstantynowskiego, radzyńskiego i włodawskiego. Ludność gub. chełmskiej wynosiła 989,466 głów. Podług dołącznika do prawa o utworzeniu gub. chełmskiej z d. 1 stycznia 1910 r. w liczbie tej mieściło się 404,633 katolików (45,1%) i 327,322 prawosławnych (36,5%). Jednakże Warszawski Komitet Statystyczny w 1909 r. oblicza: 465,090 (47,0%) katolików i 358,068 prawosławnych (36,2%), p. St. Dziewulski zaś na nieco mniejszym projektowanym pierwotnie obszarze gub. chełmskiej liczył: 467,432 katolików (52,6%), 278,311 prawosławnych (31,32%), 114,410 żydów (12,8%) i 28,436 protestantów i innych wyznań (3,20%), ogółem 888,589 głów.

Dnia 1 stycznia 1911 r. było w Królestwie Polskiem: ¹⁾

Polaków	9.129.140	t. j. 73.73%	z tego:		
Litwinów	416.408	" 3.34 "			
Rosyan	135.894	" 1.09 "	katolików	9.402.838	t. j. 75.42%
Małorusinów	408.927	" 3.28 "	maryawitów	76.050	" 0.61 "
Białorusinów	36.155	" 0.29 "	prawosławnych	498.692	" 4.00 "
Niemców	551.035	" 4.42 "	protestantów	663.260	" 5.32 "
Żydów	1.709.267	" 13.71 "	izraelitów	1.825.213	" 14.64 "
Innych	17.454	" 0.14 "	innych	1.247	" 0.01 "
	<u>12.467.300</u>	t. j. <u>100%</u>		<u>12.467.300</u>	t. j. <u>100%</u>

na 126,955,4 klm. kw. przy przeciętnej gęstości zaludnienia 98 ludzi na 1 km. kw.

W podziale na gub. było.

	Polaków	Katolików
g. kaliska	84.58%	81.51%
g. kielecka	88.28 "	88.39 "
g. lubelska	64.97 "	64.84 "
g. łomżyńska	81.85 "	81.67 "
g. piotrkowska	72.83 "	67.88 "
g. płocka	83.26 "	81.64 "
g. radomska	84.62 "	83.95 "
g. siedlecka	67.39 "	70.79 "
g. suwalska	23.63 "	79.40 "
g. warszawska	76.88 "	73.14 "

Podam powyżej dla zobrazowania stosunków w najgrubszych bodajby zarysach w całym Królestwie podział narodowościowy wg. skali spisu 1897 r. Byłoby błędem i nieprawdopodobieństwem przypuszczać, że w ciągu tych 18 lat, jakie nas od niego dzieli, nie zaszły istotnie żadne przesunięcia w stosunkach zamieszkujących kraj nasz narodowości. To też, nie rozporządzając żadną późniejszą statystyką, wolę przy podziale na mniejsze jednostki, gubernie i powiaty, użyć danych spisu z 1 stycznia 1909 r. Popelniam w ten sposób dwojakie odstępstwo od ogólnie przyjętego w pracy niniejszej schematu: zamiast daty 31 grudnia 1910 r. daję datę o dwa lata wcześniejszą, zamiast podziału narodowościowego daję podział wyznaniowy. Mniemam jednak, że odstępstwa te pozwalają mi uniknąć zapuszczenia się na gorsze manowce. Obliczanie liczby ludności drogą dodawania dwuletniego przyrostu naturalnego mogłoby być grubym błędem wobec silnego a niejednorodnego w różnych powiatach wychodźstwa; co się zaś tyczy różnicy między ilością katolików a ilością Polaków, spis 1897 r. określał odsetek Polaków między katolikami na 94,4%; w rzeczywistości odsetek ten był większy, ponieważ z notowanej wówczas ilości 34,119 Polaków — prawosławnych znaczna część, jeśli nie wszyscy, przeszła następnie na katolicyzm. Uwzględnivszy ilość Polaków niekatolików, możemy przypuścić, że ilość katolików w Królestwie równa się dziś mniej więcej ilości Polaków.

¹⁾ Odsetek narodowości podany podług spisu ludności w 1897, wyznani podług danych Warszawskiego Komitetu Statystycznego 1909, ogólna ilość ludności wg. Rocznika Statystycznego Rosji za 1911 r.

a. *Gubernia kaliska.*

Powiat	Obszar w. kw.	Ludność ogółem	Katolików		Prawosławnych	Protestantów	Żydów	
1. Kaliski	1,257.5	179.301	132.862	t. j.	74.1 ⁰ / ₀	5.524	20.552	20.321
2. Kolski ¹⁾	1.116.2	139.597	109.834	„	78.7 „	149	17,270	12.284
3. Koniński	982.2	119.775	97.301	„	81.2 „	148	14.816	7.510
4. Łęczycki	1.156.1	147.601	115.782	„	78.4 „	284	12.021	18.004
5. Sieradzki	1.352.9	172.052	140.885	„	81.9 „	462	12.039	18.666
6. Słupecki	1.046.3	122.905	97.800	„	79.6 „	312	17.569	7.221
7. Turecki ²⁾	1.203.5	122.015	106.978	„	87.8 „	145	9.051	5.841
8. Wieluński	1.846.6	202.895	181.620	„	89.6 „	480	2.766	18.029
	9.961.3	1,206.141	983.062 ³⁾	t. j.	81.5 „	7.504	106.084	107.876

przy przeciętnej gęstości zaludnienia 106 ludzi na 1 km. kw.

Miast z ludnością ponad 10,000 m. posiada gub. kaliska trzy:

Kalisz	46,796	w tem	21,130 katolików,	5,772 protestantów	i	14,740 żydów
Ozorków	16.948	„	5.473 „	3.945 „	„	7.476 „
Zduńska Wola	22.504	„	10.579 „	4.470 „	„	7.297 „

Ogółem w 13 miastach i 40 miasteczkach (osadach) mieszka 269.975 ludzi, z tego 6,691 prawosławnych (2.5⁰/₀), 141.849 katolików (52.5⁰/₀), 21.407 protestantów (7.9⁰/₀) i 99,744 żydów (36.9⁰/₀).

b. *Gubernia kielecka.*

Powiat	Obszar w. kw.	Ludność ogółem	Katolików		Prawosławnych	Protestantów	Żydów	
1. Jędrzejowski	1.115.8	100.138	90.144	t. j.	90.0 ⁰ / ₀	232	13	9.749
2. Kielecki	1.676.5	179.173	152.082	„	84.9 „	1.585	1.212	24.294
3. Miechowski	1.204.4	150.414	143.343	„	95.3 „	467	21	6.583
4. Olkuski	1.235.4	152.013	135.023	„	88.5 „	424	198	16.368
5. Pińczowski	1.014.2	138.015	120.542	„	87.4 „	321	50	17.102
6. Stopnicki	1.404.3	158.371	135.287	„	85.4 „	200	609	22.275
7. Włoszczowski	1.218.0	95.123	83.824	„	88.1 „	222	937	10.140
	8.868.6	973.247	860.245	t. j.	88.4 ⁰ / ₀	3.451	3,040	106.511

przy przeciętnej gęstości zaludnienia 96 ludzi na 1 km. kw.

Miast z ludnością ponad 10,000 m. posiada gub. kielecka dwa:

Kielce	30.818	m. w tem	17.996 katolików,	253 protestantów,	11.206 żydów
Pińczów	10.480	„	4,622 „	35 „	5.593 „

Ogółem w 7 miastach i 34 miasteczkach mieszka 186.062 ludzi, z tego 100.835 katolików (54.2⁰/₀), 2.779 prawosławnych (1.5⁰/₀), 492 protestantów (0.3⁰/₀) i 81.956 żydów (44.0⁰/₀):

¹⁾ Miasto powiatowe: Koło.

²⁾ Turek.

³⁾ Prócz tego 1,565 maryawitów, prawie wyłącznie w pow. łęczyckim.

c. Gubernia lubelska.

Powiat	Obszar w. kw.	Ludność ogółem	Katolików	Prawosła- wnych	Prote- stantów	Żydów
1. Biłgorajski	1.500.8	118.217	71.709 t. j. 60.7 ^o / _o	35.292	3	11.213
2. Chełmski	1.865.9	179.882	63.084 „ 35.1 „	69.654	29.688	17.456
3. Hrubieszowski	1.291.3	141.064	41.115 „ 29.1 „	75.273	780	23.896
4. Janowski	1.725.5	137.921	120.908 „ 87.7 „	2.529	60	14.420
5. Krasnostawski	1.329.3	126.276	102.094 „ 80.8 „	9.717	111	14.354
6. Lubartowski	1.200.4	114.225	93.869 „ 82.1 „	2.070	5.145	13.135
7. Lubelski	1.601.3	209.219	154.396 „ 73.8 „	4.672	4.013	46.005
8. Puławski ¹⁾	1.491.9	173.314	139.351 „ 80.4 „	1.334	336	32.293
9. Tomaszowski	1.213.4	116.697	51.684 „ 44.3 „	50.935	7	14.071
10. Zamojski	1.569.6	146.456	110.560 „ 75.4 „	16.541	18	19.337

14.789.4 1.463.271 948.770 t. j. 64.8^o/_o²⁾ 268.017 40.161 206.180
przy przeciętnej gęstości zaludnienia 81 m. na 1 km. kw.

Miast z ludnością ponad 10,000 m. miała gub. lubelska 4:

Chełm	17.541 m. w tem 4.296 katol., 6.180 prawosł., 252 protest. i 6.813 żydów
Hrubieszów	15.876 „ 3.504 „ 2.868 „ — 9.504 „
Lublin	62.222 „ 25.421 „ 3.924 „ 1.248 „ 31.607 „
Zamość	14.213 „ 5.095 „ 110 „ — 9.008 „

Ogółem było w 14 miastach i 51 miasteczkach gub. lubelskiej 354.563 mieszkańców, z tego 135.623 katolików (38.3^o/_o), 28.771 prawosławnych (8.1^o/_o), 2.036 protestantów (0.6^o/_o) i 188.096 żydów (53.0^o/_o).

d. Gubernia łomżyńska.

1. Kolneński	1.343.7	80.517	68.587 t. j. 85.2 ^o / _o	236	605	11.089
2. Łomżyński	1.589.5	124.049	95.323 „ 76.9 „	2.814	1.161	24.751
3. Makowski	1.012.8	68.612	57.857 „ 84.3 „	122	366	10.267
4. Mazowiecki ³⁾	1.246.3	86.139	70.509 „ 81.9 „	1.193	283	14.154
5. Ostrołęcki	1.424.2	92.143	79.377 „ 86.1 „	793	259	11.710
6. Ostrowski	1.375.0	100.695	78.807 „ 78.3 „	704	3.445	17.733
7. Szczuczynski	1.274.4	72.971	59.702 „ 81.8 „	1.169	305	11.789

9.265.9 625.126 510.162 t. j. 81.6^o/_o 7.031 6.424 101.493
przy przeciętnej gęstości zaludnienia 59 ludzi na 1 km. kw.

Miast z ludnością ponad 10.000 m. ma gub. łomżyńska 3:

Łomża	27.343, w tem 12.350 katol., 2.566 prawosł., 339 protest. i 12.088 żydów
Ostrołęka	11.612 „ 4.928 „ 319 „ 146 „ 6.219 „
Ostrów	12.659 „ 4.965 „ 379 „ 100 „ 7.209 „

Ogółem w 7 miastach i 25 miasteczkach gub. łomżyńskiej 150.317 m., z tego 61.192 katolików (40.7^o/_o), 5.565 prawosławnych (3.7^o/_o), 1.337 protestantów (0.9^o/_o) i 82.211 żydów (54.7^o/_o).

¹⁾ Urzędownie nowo-aleksandryjski. ²⁾ W 1906 r. p. St. Dziewulski obliczał 948.256 katolików, co wówczas stanowiło 67.49^o/_o; w późniejszych latach stosunki zmieniły się napewno na korzyść wyznania katolickiego wskutek wielkiej liczby t. zw. „conversów“. W szczególności w pow. chełmskim było 1906 r. 40.5^o/_o katolików, w hrubieszowskim 35.5^o/_o pg. jego obliczenia. ³⁾ Miasto powiatowe Wysokie Mazowieckie.

e. Gubernia piotrkowska.

Powiat	Obszar w. kw.	Ludność ogółem	Katolików		Prawo- sławnych	Prote- stantów	Żydów
1. Będziński	1.200.6	359.363	285.243	tj. 79.4 ⁰ / ₀	4.169	10.816	57.398
2. Brzeziński	981.6	136.102	76.602	" 56,3 "	547	24.813	25.954
3. Częstochowski	1.690.9	220.794	183.658	" 83.2 "	1.729	2.376	32.898
4. Łaski	1.232.7	160.580	119.393	" 74.3 "	387	22.124	18.675
5. Łódzki ¹⁾	825.1	577.558	260.918	" 45.2 "	10.414	158.563	111.575
6. Piotrkowski	1.834.3	187.704	141.816	" 75.0 "	3.065	18.017	24.794
7. Radomskowski ²⁾	1.856.8	168.625	147.709	" 87.6 "	544	4.519	15.853
8. Rawski	1.141.4	90.936	75.605	" 83.1 "	268	4.047	10.915

10.763,4 1.901.662 1.290.944³⁾ tj. 67.9⁰/₀ 21.123 245.275 298.062
przy przeciętnej gęstości zaludnienia 155 m. na 1 km. kw. ⁴⁾

Miast z ludnością ponad 10,000 ma gub. piotrkowska 10:

Będzin	45.716	m., z tego 22.408 katol., 623 prawosł., 603 prot., 22.074 żydów
Brzeziny	14.919	" " 5.245 " 112 " 1.336 " 8.214 "
Częstochowa	69.525	" " 45.411 " 1.287 " 747 " 22.024 "
Łódź	393.526	" " 162.950 " 9.904 " 101.494 " 88.201 "
Pabianice	37.491	" " 24.358 " 217 " 5.591 " 7.325 "
Piotrków	38.114	" " 19.743 " 2.900 " 1.499 " 13.960 "
Radomsko	18.620	" " 9.540 " 304 " 305 " 8.471 "
Sosnowice	80.710	" " 56.927 " 1.845 " 7.623 " 13.261 "
Tomaszów	27.455	" " 8.868 " 295 " 8.172 " 10.106 "
Zgierz	18.483	" " 4.885 " 69 " 5.366 " 4.430 "

Ogółem w 12 miastach i 40 miasteczkach gub. piotrkowskiej 891.687 m., z tego 439.984 katolików (49.4⁰/₀), 18.492 prawosławnych (2⁰/₀), 36.952 maryawitów (4.2⁰/₀), 141.804 protestantów (15.9⁰/₀) i 254.142 żydów (28.5⁰/₀).

f. Gubernia płocka.

1. Ciechanowski	1.079.6	80.061	68.698	t. j. 85.8 ⁰ / ₀	120	4.137	7.088
2. Lipnowski	1.468.7	109.388	81.647	" 74.6 "	241	21.157	6.343
3. Mławski	1.307.2	114.372	100.308	" 87.7 "	603	1.953	11.496
4. Płocki	1.161.4	123.867	95.071	" 76.8 "	1.202	7.192	19.673
5. Przasnyski	1.228.0	79.452	69.850	" 87.9 "	409	236	8.944
6. Rypiński	1.085.9	89.975	69.885	" 77.6 "	386	12.493	7.211
7. Sierpecki	956.5	83.902	70.569	" 84.1 "	189	2.675	10.469

8.287.3 681.017 556.028 t. j. 81.6⁰/₀ 3.150 49.843 71.224
przy przeciętnej gęstości zaludnienia 72 ludzi na 1 km. kw.

Miast z ludnością ponad 10,000 m. posiada gub. płocka 3:

Mława	17.178	m., z tego 8.614 katol., 243 prawosł., 571 protest., 7.738 żydów
Płock	30.612	" " 16.653 " 1.156 " 822 " 11.981 "
Przasnysz	10.583	" " 4.973 " 225 " 142 " 5.243 "

Ogółem w 9 miastach i 16 miasteczkach g. płockiej: 71.838 katol. (50.6⁰/₀), 2.314 praw. (1.6⁰/₀), 3.302 protest. (2.3⁰/₀) i 64.527 żydów (45.5⁰/₀).

¹⁾ W samej Łodzi 162.950 katolików (41.4⁰/₀), w pow. łódzkim bez Łodzi 97.968 (53.2⁰/₀), w samych gminach wiejskich pow. łódzkiego 93.083 (56.3⁰/₀). ²⁾ Urzędownie Nowo-Radomsk. ³⁾ Prócz tego było w gub. piotrkowskiej 45.839 maryawitów, niemal wyłącznie w pow. łódzkim, brzezińskim i będzińskim. ⁴⁾ Odliczywszy ludność Łodzi pozostanie 131 ludzi na 1 km. kw.

g. Gubernia radomska.

Powiat	Obszar w. kw.	Ludność ogółem	Katolików		Prawosławnych	Protestantów	Żydów	
1. Iłżecki	1.583.6	143.660	125.730	t.j.	87.5%	392	1.210	16.290
2. Konecki ¹⁾	1.665.3	154.238	126.767	"	82.2 "	729	732	26.010
3. Kozienski	1.654.7	137.260	116.962	"	85.2 "	213	4.821	15.264
4. Opatowski	1.492.9	173.280	146.186	"	84.3 "	319	290	26.485
5. Opoczyński	1.628.0	133.072	115.899	"	87.0 "	333	1.965	14.706
6. Radomski	1.780.6	196.468	159.738	"	81.3 "	2.462	2.721	31.537
7. Sandomierski	1.048.9	131.766	106.750	"	81.0 "	494	1.032	23.490
	10.854.0	1.069.744	898.032	t.j.	83.9%	4.942	12.771	153.782

przy przeciętnej gęstości zaludnienia 87 ludzi na 1 km. kw.

Miast z ludnością ponad 10.000 m. ma gub. radomska 2:

Ostrowiec	13.051 m., z tego 5.207 katol., 45 prawosł.,	—	7.799 żydów
Radom	39.981 " " 20.256 " 2.244 "	492 protest.,	16.979 żydów

Ogółem w 10 miastach i 53 miasteczkach gub. radomskiej 259.345 m., z tego 119.361 katolików (46.1%), 4.188 prawosławnych (1.6%), 1.141 protest. (0.4%) i 134.623 żydów (51.9%).

h. Gubernia siedlecka.

1. Bialski	1.311.0	91.457	37.825	t.j.	41.4%	33.003	359	20.218
2. Garwoliński	1.600.2	150.693	127.485	"	84.6 "	332	2.860	19.349
3. Konstantynowski	1.263.0	81.156	58.795	"	72.4 "	10.139	29	12.190
4. Łukowski	1.656.3	125.764	108.493	"	86.2 "	886	988	15.274
5. Radzyński	1.408.9	103.275	78.674	"	76.2 "	5.517	1.403	17.680
6. Siedlecki	1.130.9	96.258	72.241	"	75.0 "	1.860	1.087	19.012
7. Sokółowski	1.134.4	80.732	67.360	"	83.4 "	1.250	280	11.841
8. Węgrowski	1.176.0	94.393	76.064	"	80.6 "	400	2.846	11.571
9. Włodawski	1.900.1	119.933	41.024	"	34.2 "	52.497	4.938	21.474
	12.580.8	943.661	667.961 ²⁾	t.j.	70.8%	105.884	14.790	148.609

przy przeciętnej gęstości zaludnienia 66 ludzi na 1 km. kw.

Miast z ludnością ponad 10.000 m. było w gub. siedleckiej 6:

Biała	13.451 m., z tego 5.135 katol., 1.738 prawosł., 100 protest., 6.459 żydów
Łuków	10.484 " " 3.097 " 672 " 23 " 6.692 "
Międzyrzec	12.671 " " 3.105 " 93 " 1 " 9.472 "
Siedlce	23.292 " " 8.188 " 1.579 " 46 " 13.470 "
Węgrów	11.087 " " 3.230 " 122 " 130 " 7.605 "
Włodawa	10.500 " " 1.701 " 278 " — " 8.521 "

Ogółem w 12 miastach i 34 miasteczkach gub. siedleckiej 216.923 ludzi, z tego 79.326 katol. (36.6%), 7.467 prawosł. (3.4%), 380 prot. (0.2%) i 129.718 żydów (59.8%).

¹⁾ Miasto powiatowe Końskie. ²⁾ W 1906 r. liczy p. St. Dziewulski ogółu ludności 930.057 m., katolików 680.952 (73.2%), 79.314 prawosł. (8.5%), 16.486 protest. (1.7%), 146.815 żydów (15.8%), 6.490 innych wyznań (0.7%); w pow. bialskim 50.8% katolików, w pow. włodawskim 39.1%, konstantynowskim 77.9 proc. Zaznaczam, że na mapie uwzględniono w guberniach lubelskiej i siedleckiej dane p. Dziewulskiego.

i. gub. suwalska.

Powiat	Obszar w. kw.	Ludność ogółem	Katolików		Prawo- sławnych	Prote- stantów	Żydów
1. Augustowski	1.779,0	89.764	73.161	t. j. 81,5 ⁰ / ₀	2.819	384	13.400
2. Kalwaryjski	1.167,9	83.013	70.628	" 85,1 "	588	2.298	9.460
3. Maryampolski	1.913,9	113.117	89.927	" 79,5 "	572	6.152	16.453
4. Sejneński	1.994,9	87.579	72.309	" 82,6 "	3.522	855	10.875
5. Suwalski	1.294,0	100.701	72.807	" 72,3 "	3.747	6.771	16.729
6. Władysławowski	1.558,9	77.816	64.570	" 83,0 "	202	6.869	6.052
7. Wyłkowyski	1.115,7	80.744	58.981	" 73,1 "	1.061	13.083	7.601
	10.824,3	632.734	502.383	¹⁾ t.j. 79,4 ⁰ / ₀	12.511 ²⁾	36.412	80.570

przy przeciętnej gęstości zaludnienia 51 ludzi na 1 km. kw.

Miast z ludnością ponad 10.000 m. ma gub. suwalska 3:

Augustów	11.797 m., z tego	4.701 katol.,	93 prawosł.,	34 protest.,	6.969 żydów
Kalwarya	11.558 "	4.279 "	261 "	410 "	6.598 "
Suwałki	24.354 "	8.832 "	1.465 "	617 "	13.394 "

Ogółem w 10 miastach i 20 miasteczkach gub. suwalskiej było 117.908 m. z tego 42.576 katolików (36,1⁰/₀), 3.652 prawosławnych i staroobrzędowców (3,1⁰/₀) 6.833 protestantów (5,8⁰/₀) i 64.475 żydów (54,7⁰/₀).

Ze względu na Litwinów katolików odsetek katolików w gub. suwalskiej nie może się równać odsetkowi Polaków. Wogóle wśród gubernii Królestwa ma gubernia suwalska najbardziej urozmaicony skład narodowościowy, zamieszkują ją bowiem pg. spisu 1897 r.: 133.137 Polaków (23,63⁰/₀), 304.411 Litwinów i Łotyszów (54,0⁰/₀), 11.689 Rosyan (2,08⁰/₀), 154 Małorusinów (0,03⁰/₀), 25.334 Białorusinów ³⁾ (4,50⁰/₀), 30.131 Niemców ⁴⁾ (5,35⁰/₀), 58.269 Żydów (10,34⁰/₀) i 310 ludzi innych narodowości (0,07⁰/₀). W poszczególnych powiatach było Polaków: augustowskim 49,1⁰/₀, kalwaryjskim 10,1⁰/₀, maryampolskim 2,9⁰/₀, sejneńskim 22,9⁰/₀, suwalskim 66,8⁰/₀, władysławowskim 1,3⁰/₀ i wyłkowyskim 3,9⁰/₀ ⁵⁾. Litwini mieszkali w powiatach: augustowskim 0,2⁰/₀, kalwaryjskim 72,6⁰/₀, maryampolskim 77,0⁰/₀, sejneńskim 59,7⁰/₀, suwalskim 8,5⁰/₀, władysławowskim 82,8 i wyłkowyskim 68,7⁰/₀ ⁶⁾.

k. Gubernia warszawska.

1. Błotński	948,5	140.312	115.734	t.j. 82,5 ⁰ / ₀	583	7.535	14.701
2. Gostyński	1.053,7	83.405	66.829	" 75,6 "	118	13.728	7.368
3. Grójecki	1.467,4	144.158	120.975	" 83,9 "	400	4.927	17.592
4. Kutnowski	804,5	101.958	84.991	" 83,4 "	239	2.542	14.009
5. Łowicki	1.060,2	107.598	95.675	" 88,9 "	649	2.845	7.264
6. Miński ⁷⁾	1.200,4	124.428	96.152	" 77,3 "	463	2.327	20.769
7. Nieszawski	1.125,4	114.542	95.557	" 83,5 "	650	13.653	4.680
8. Płoński	1.258,7	105.001	85.103	" 81,1 "	1.181	3.276	14.225

¹⁾ Prócz tego 513 maryawitów w pow. suwalskim i władysławowskim. ²⁾ Z tego 6.275 staroobrzędowców, przeważnie w pow. augustowskim, sejneńskim i suwalskim. ³⁾ Prawie wyłącznie w pow. augustowskim (32,5⁰/₀). ⁴⁾ Przeważnie w pow. wyłkowyskim (15,9%), władysławowskim (7,1%), maryampolskim, kalwaryjskim i suwalskim. ⁵⁾ W poszczególnych powiatach odsetek liczony od ogólnej ilości wraz z wojskiem, przeto niżej nieco niż być powinno. ⁶⁾ Na mapie wyjątkowo w Królestwie w gub. suwalskiej uwzględniłem podział narodowości, nie wyznań. ⁷⁾ Urzędownie nowomiński.

Powiat	Obszar w. kw.	Ludność ogółem	Katolików		Prawosławnych	Protestantów	Żydów
9. Pułtusk	1.340.7	118.864	96.562	t.j. 81.2	502	2.573	19.007
10. Radzyński	1.036.3	81.896	68.957	" 84.2	220	3.594	8.031
11. Skierniewicki	670.5	70.094	62.117	" 86.6	198	2.130	5.047
12. Sochaczewski	931.9	74.557	60.999	" 81.8	94	7.375	5.980
13. Warszawski	1.317.3	1.039.232 ¹⁾	637.006	" 61.3	37.266	36.862	321.107
14. Włocławski	1.143.7	127.640	97.095	" 76.0	469	16.482	13.578
	15.359.2	2.438.685	1.783.752 ²⁾	t.j. 73.1%	43.032	119.849	473.358

przy przeciętnej gęstości zaludnienia 140 ludzi na 1 km. kw. ³⁾

Miast z ludnością ponad 10.000 miała gub. warszawska 7:

Kałużyn	10.900 m., z tego	1.450 katol.,	18 prawosl.,	20 protest.,	8.602 żydów
Kutno	14.407 "	4.885 "	127 "	312 "	9.083 "
Łowicz	14.408 "	6.978 ⁴⁾ "	595 "	630 "	5.369 "
Płońsk	11.682 "	4.002 "	103 "	14 "	7.563 "
Pułtusk	15.198 "	7.689 "	324 "	235 "	6.950 "
Włocławek	33.248 "	22.426 "	399 "	3.576 "	6.831 "
Warszawa	764.054 "	428.961 ⁵⁾ "	31.387 "	18.189 "	281.754 "

Ogółem w 22 miastach i 45 miasteczkach było 1.062.874 m., z tego 572.716 katolików (53.9%), 4.583 maryawitów (0.4%), 34.549 prawosławnych (3.3%), 30.184 protestantów (2.8%), 419.858 żydów (39.5%) i 984 innych wyznań.

Podział procentowy i obecną ilość w całym Królestwie podaliśmy wyżej.

LITWA I BIAŁORUŚ ⁶⁾.

a. Gubernia grodzieńska.

Powiat	Obszar w. kw.	Ludność ogółem	Polaków		
1. Białostocki	2.552	251.100	101.947	t. j.	40.6%
2. Bielski	3.130	205.500	73.363	"	35.7 "
3. Brzeski ⁸⁾	4.289	262.200	13.372	"	5.1 "
4. Grodzieński	3.747	243.700	38.261	"	15.7 "
5. Kobryński	4.620	228.500	5.713	"	2.5 "
6. Prużański	3.659	172.700	7.944	"	4.6 "
7. Słonimski	6.261	289.200	17.062	"	5.9 "
8. Sokólski	2.291	129.700	45.784	"	35.3 "
9. Wołkowyski	3.351	191.800	30.113	"	15.7 "
	33.900	1.974.400	333.559	t. j.	16.9%

¹⁾ Bez Warszawy 140.312 l., z tego 115.734 katolików (82.5%), 583 prawosl., 7.535 protest. i 14.701 żydów. ²⁾ Prócz tego 17.701 maryawitów we wszystkich powiatach z wyjątkiem nieszawskiego i włocławskiego. ³⁾ Bez Warszawy 96 ludzi na 1 km. kw. ⁴⁾ Prócz tego 856 maryawitów. ⁵⁾ Prócz tego maryawitów 2.818. ⁶⁾ Obszar i ogólna ludność Litwy i Rusi pg: Rocznika Statystycznego Rosyi za 1914 r. Odsetek ludności polskiej dla Litwy i Białej Rusi pg. książki p. E. Maliszewskiego, dla Rusi pg. spisu 1897 r. ⁸⁾ Miasto powiatowe Brześć Litewski.

b. *Gubernia kowieńska.*

Powiat	Obszar w. kw.	Ludność ogółem	Polaków		
1. Jezioroski ¹⁾	4.769	239.200	44.252	t. j.	18.5 ⁰ / ₀
2. Kowieński	3.534	277.100	67.335	"	24.3 "
3. Poniewieski	5.452	252.800	19.213	"	7.6 "
4. Rosieński	5.689	273.500	17.778	"	6.5 "
5. Szawelski	6.072	281.000	20.513	"	7.3 "
6. Telszewski	4.654	212.900	5.961	"	2.8 "
7. Wiłkomierski	5.146	260.200	28.622	"	11.0 "
	<u>35.316</u>	<u>1.796.700</u>	<u>203.674</u>	t. j.	<u>11.4⁰/₀</u>

c. *Gubernia mińska.*

1. Bobrujski	10.721	351.500	17.575	t. j.	5.0 ⁰ / ₀
2. Borysowski	8.905	319.200	42.454	"	13.3 "
3. Ihumeński	8.843	320.700	33.353	"	10.4 "
4. Miński	4.580	349.500	94.365	"	27.0 "
5. Mozyrski	14.196	255.100	12.755	"	5.0 "
6. Nowogródzki	4.539	318.200	35.638	"	11.2 "
7. Piński	10.428	314.200	14.139	"	4.5 "
8. Rzeczycki	11.088	307.500	11.070	"	3.6 "
9. Słucki	6.853	333.000	35.298	"	10.6 "
	<u>80.153</u>	<u>2.868.900</u>	<u>296.647</u>	t. j.	<u>10.3⁰/₀</u>

d. *Gubernia mohilewska.*

1. Bychowski	4.106	171.500	2.572	t. j.	1.5 ⁰ / ₀
2. Czauski	2.168	122.200	2.444	"	2.0 "
3. Czerykowski	4.084	202.100	3.638	"	1.8 "
4. Homelski	4.719	310.300	4.034	"	1.3 "
5. Horyhorecki	2.487	165.700	2.817	"	1.7 "
6. Klimowicki	3.711	193.800	1.163	"	0.6 "
7. Mohilewski	3.010	207.000	10.350	"	5.0 "
8. Mścistawski	2.220	136.300	2.317	"	1.7 "
9. Orszański	4.814	246.600	10.111	"	4.1 "
10. Rohaczewski	6.546	295.500	8.274	"	2.8 "
11. Sieński	4.269	210.500	12.630	"	6.0 "
	<u>42.134</u>	<u>2.261.500</u>	<u>60.350</u>	t. j.	<u>2.7⁰/₀</u>

e. *Gubernia wileńska.*

1. Dzisieński	5.078	249.000	11.952	t. j.	4.8 ⁰ / ₀
2. Lidzki	4.926	257.200	75.102	"	29.2 "
3. Oszmiański	6.050	285.300	77.602	"	27.2 "
4. Święciański	4.594	210.900	53.147	"	25.2 "
5. Trocki	5.151	244.400	53.035	"	21.7 "
6. Wilejski	5.591	262.300	13.640	"	5.2 "
7. Wileński ²⁾	5.435	447.900	227.523	"	50.9 "
	<u>36.825</u>	<u>1.957.000</u>	<u>512.001</u>	t. j.	<u>26.2⁰/₀</u>

¹⁾ Miasto powiatowe Jeziorosy, urządzenie Nowo-Aleksandrowsk. ²⁾ W Wilnie w 1909 r. mieszkało 109.808 Polaków t. j. 53.5%.

f. Gubernia witebska.

Powiat	Obszar w. kw.	Ludność ogółem	Polaków	t. j.	
1. Drysieński	2.569	118.600	17.671	t. j.	14.9 ⁰ / ₀
2. Dyneburski	3.860	286.600	55.027	"	19.2 "
3. Horodecki	3.107	140.900	845	"	0.6 "
4. Lepelski	3.402	195.500	17.009	"	8.7 "
5. Lucyński	4.600	155.500	19.282	"	12.4 "
6. Newelski	3.398	137.200	1.097	"	0.8 "
7. Połocki	4.187	172.300	18.092	"	10.5 "
8. Rzeżycki	3.582	165.200	12.555	"	7.6 "
9. Siebieski	3.184	120.100	3.723	"	3.1 "
10. Wieliski	3.900	132.000	2.112	"	1.6 "
11. Witebski	2.861	226.800	10.886	"	4.8 "
	<u>38.650</u>	<u>1.850.700</u>	<u>158.299</u>	t. j.	<u>8.6⁰/₀</u>

Ogółem w 6 guberniach Litwy i Białej Rusi na 266.978 wiorstach czyli 303.821 km. kw. o przeciętnej gęstości zaludnienia 41 m. na 1 km. kw. mieszka 12,709.200 ludzi, z tego 1.564.460 Polaków czyli 12.3⁰/₀.

C. R U Ś.

a. Gubernia kijowska.

1. Berdyczowski	2.997	369.800	37.720	t. j.	10.2 ⁰ / ₀
2. Czehryński	2.877	288.700	866	"	0.3 "
3. Czerkaski	3.449	393.100	1.966	"	0.5 "
4. Humański	3.774	409.800	3.688	"	0.9 "
5. Kaniowski	2.864	337.000	1.685	"	0.5 "
6. Kijowski ¹⁾	4.968	777.000	33.411	"	4.3 "
7. Lipowiecki	2.541	262.100	7.601	"	2.9 "
8. Radomyski	8.436	416.700	19.585	"	4.7 "
9. Skwirski	3.271	307.100	12.284	"	4.0 "
10. Taraszczański	2.924	299.800	6.596	"	2.2 "
11. Wasilkowski	3.631	397.400	12.319	"	3.1 "
12. Zwinogródzki	3.045	345.700	2.766	"	0.8 "
	<u>44.777</u>	<u>4.604.200</u>	<u>140.487</u>	t. j.	<u>3.0⁰/₀</u>

b. Gubernia podolska.

1. Bałcki	6.824	509.300	10.186	t. j.	2.0 ⁰ / ₀
2. Braclawski	2.706	305.400	16.797	"	5.5 "
3. Hajsyński	2.973	318.000	6.678	"	2.1 "
4. Jampolski	3.179	337.800	32.091	"	9.5 "
5. Kamieniecki	2.534	327.100	43.504	"	13.3 "
6. Latyczowski	2.372	230.800	28.850	"	12.5 "
7. Lityński	2.919	265.600	24.964	"	9.4 "
8. Mohylowski	2.413	281.200	24.183	"	8.6 "
9. Olhopolski	3.522	362.700	12.689	"	3.5 "
10. Płoskirowski	2.365	284.400	64.559	"	22.7 "
11. Uszycki	2.496	277.900	33.626	"	12.1 "
12. Winnicki	2.619	311.800	31.180	"	10.0 "
	<u>36.922</u>	<u>3.812.000</u>	<u>329.307</u>	t. j.	<u>8.6⁰/₀</u>

¹⁾ W samym Kijowie było w 1897 r. Polaków 19.313 t.j. 7.8 %, wobec czego odsetek Polaków w pow. kijowskim spadł do 1.3 %. W 1911 r. było w Kijowie 41.025 katolików (8.2 %).

c. *Gubernia wołyńska,*

1. Dubieński	3.479	255.100	22.194	t. j.	8.7%
2. Kowelski	6.487	274.800	12.916	"	4.7 "
3. Krzerwieński	2.925	282.500	20.057	"	7.1 "
4. Łucki	6.562	333.300	35.330	"	10.6 "
5. Owrucki	9.275	282.900	15.277	"	5.4 "
6. Ostroski	2.694	220.500	21.389	"	9.7 "
7. Rówieński	7.566	369.200	40.243	"	10.9 "
8. Starokonstantynowski	2.246	245.100	27.696	"	11.3 "
9. Włodzimierski	5.650	359.600	40.994	"	11.4 "
10. Zastawski	3.055	259.600	27.518	"	10.6 "
11. Zwiąhelski ¹⁾	6.331	459.000	55.998	"	12.2 "
12. Żytomierz	6.767	578.800	70.614	"	12.2 "
	<u>63.037</u>	<u>3.920.400</u>	<u>390.226</u>	t. j.	<u>10.0%</u>

Ogółem w 3 guberniach Rusi na 144.736 wiorstach kw. = 164.710 km. kw. przy przeciętnej gęstości zaludnienia 75 ludzi na 1 km. kw. mieści się 12.336.600 mieszkańców, z tego 860.020 czyli 7% Polaków ²⁾.

W całym państwie rosyjskim żyło Polaków:

w Królestwie Polskiem	9.192.140	na	126.955	km. kw.
na Litwie i Białej Rusi	1.564.460	"	303.821	" "
na Rusi	860.020	"	164.710	" "
	<u>11.616.620</u>	na	<u>595.486</u>	km. kw.

w innych guberniach Cesarstwa ³⁾	289.990
na Kaukazie (0,3%)	36.112
na Syberyi (0,5%)	43.596
w Azji środkowej (0,1%)	10.108
	<u>11.996.426</u>

II. W cesarstwie niemieckiem.

A. WIELKIE KSIĘSTWO POZNAŃSKIE.

Utworzone 1815 r. z oderwanych od Księstwa Warszawskiego departamentów: bydgoskiego i poznańskiego. Na terytorium obecnego obszaru Księstwa leżały w całości, oraz częściowo: inowrocławskie, kaliskie i brzesko-kujawskie. Północny skrawek Księstwa t. j. ziemie po obu brzegach Noteci oderwane zostały do Prus w 1772 r., reszta 1793 r.

¹⁾ Urzędownie Nowograd-Wołyński. ²⁾ Nie mając na Rusi zbliżonego do prawdy obliczenia odsetku Polaków, zmuszeni jesteśmy zastąpić go statystyką katolików (podana za p. Czyńskim). Ogólna liczba ludności pg. Rocznika statystycznego Rosyi. Rubrycele kościelne za 1909 r. podają w gubernii kijowskiej 3,2%, gubernii podolskiej 8,9%, wołyńskiej 10,5%, . ³⁾ Większe ilości Polaków w guberniach: besarabskiej 14.941 (0,6%), chersońskiej 38.452 (0,2%), ekaterynosławskiej 18.829 (0,6%), kurlandzkiej 21.724 (2,9%), liflandzkiej 17.603 (1,2%), moskiewskiej 16.286 (0,5%), orłowskiej 5.258 (0,2%), pskowskiej 5.493 (0,4%), petrogradzkiej 60.963 (2,1%), smoleńskiej 9.943 (0,5%), taurydzkiej 13.447 (0,7%), charkowskiej 6.577 (0,2%). Cyfry te, oparte na danych spisu 1897 r., są już dziś bezwzględnie przestarzałe.

a. Regencya poznańska.

Powiat	Obszar km. kw.	Ludność	Polaków	Niemców	Żydów ¹⁾
1. Babimojski ²⁾ (<i>Bomst</i>)	1.037	63.120	32.125 t.j. 50.9 %	30.980	324
2. Gostyński (<i>Gostyn</i>)	601	48.326	41.790 „ 86.4 „	6.528	184
3. Grodziski (<i>Grätz</i>)	430	36.483	30.471 „ 83.5 „	5.997	331
4. Jarociński (<i>Jarotschin</i>)	721	51.626	42.365 „ 82.1 „	9.236	386
5. Kępiński (<i>Kempen</i>)	458	37.050	31.148 „ 84.1 „	5.718	836
6. Kościański (<i>Kosten</i>)	608	47.325	42.141 „ 89.0 „	5.149	210
7. Kozmiński (<i>Koschmin</i>)	453	33.519	27.743 „ 82.7 „	5.719	358
8. Krotoszyński (<i>Krotoschin</i>)	498	46.874	31.034 „ 66.2 „	15.822	590
9. Leszczyński ³⁾ (<i>Lissa</i>)	525	44.579	17.085 „ 38.3 „	27.451	817
10. Międzychodzki (<i>Birnbaum</i>)	642	28.887	14.777 „ 51.2 „	14.069	164
11. Międzyrzecki (<i>Meseritz</i>)	1.147	53.306	12.233 „ 22.9 „	41.059	402
12. Nowotomyski ⁴⁾ (<i>Neutomischel</i>)	523	34.292	18.590 „ 54.2 „	15.700	259
13. Obornicki (<i>Obornik</i>)	1.088	55.880	33.384 „ 59.7 „	22.450	989
14. Odolanowski (<i>Adelnau</i>)	483	36.306	31.624 „ 87.1 „	4.681	174
15. Ostrowski (<i>Ostrowo</i>)	415	43.887	34.141 „ 77.8 „	9.713	757
16. Ostrzeszowski (<i>Schildberg</i>)	520	37.290	31.818 „ 85.3 „	5.470	491
17. Pleszewski (<i>Pleschen</i>)	482	37.362	31.093 „ 83.2 „	6.200	300
18. Poznań (<i>Posen</i>)	34	156.691	90.665 „ 57.9 „	65.319	5,605
19. Poznański Wschodni (<i>Posen Ost</i>)	664	49.119	34.973 „ 71.2 „	14.102	327
20. „ Zachodni (<i>Posen West</i>)	638	43.129	35.710 „ 82.8 „	7.374	65
21. Rawicki (<i>Rawitch</i>)	496	50.523	29.243 „ 57.9 „	21.253	518
22. Skwierszyński (<i>Schwerin a. Warthe</i>)	656	21.620	1.864 „ 8.6 „	19.729	123
23. Śmigieński (<i>Schniegel</i>)	554	36.383	29.751 „ 81.8 „	6.626	79
24. Śremski (<i>Schrimm</i>)	928	57.483	47.454 „ 82.6 „	10.017	578
25. Środzki (<i>Schroda</i>)	796	49.176	42.962 „ 87.4 „	6.201	210
26. Szamotulski (<i>Samter</i>)	1.094	66.856	49.732 „ 74.4 „	17.071	1,227
27. Wrzesiński (<i>Wreschen</i>)	562	39.878	32.149 „ 80.6 „	7.720	497
28. Wschowski (<i>Fraustadt</i>)	477	28.914	9.237 „ 31.9 „	19.663	163
Ogółem	17.530	1.335.884	907.302 t.j. 67.9%	427.017	16.964

przy przeciętnej gęstości zaludnienia 76 ludzi na 1 km. kw.

Miast ⁵⁾, liczących ponad 10.000 mieszkańców, jest w regencyi poznańskiej 5, a m.:

Poznań	156.691 (w tem 6.209 wojska, a 90.684 Polaków)
Leszno	17.156 („ 1.280 „ 2.657 „)
Ostrów	14.770 („ 1.347 „ 8.023 „)
Krotoszyn	13.064 („ 1.768 „ 6.158 „)
Rawicz	11.525 („ 1.177 „ 1.705 „)

¹⁾ Ludność żydowska w Niemczech notowana jest tylko według wyznania, za język zaś domowy podaje prawie zawsze język niemiecki. Wobec tego w rubryce Niemców mieści się prawie cała ilość podanej w ostatniej rubryce ludności żydowskiej. W całych Prusach podawano język polski jako swój język domowy 2,432 żydów, 995 zaś żydów podało się za dwujęzycznych. Z tej ogólnej liczby było Żydów-Polaków: w Poznańskiem 42, w Prusach Wschodnich 148, w Prusach Zachodnich 54, w regencyi opolskiej 203. Ciekawe jest zatem, że znaczną część Żydów-Polaków znajdujemy poza obrębem rdzennych ziem polskich. ²⁾ Miasto powiatowe Babimost. ³⁾ Leszno. ⁴⁾ Nowy Tomyśl. ⁵⁾ Wskutek znacznego napływu ludności polskiej do mniejszych miast stosunek procentowy dla całej reg. poznańskiej przedstawia się dla polskości korzystniej—na 459,528 mieszkańców miast wogóle (w tem 15,348 wojska) wypada Polaków—248,168 t. j. 54%.

b. Regencya bydgoska.

Powiat	Obszar km. kw.	Ludność	Polaków	Niemców	Żydów
1. Bydgoski miejski (<i>Bromberg</i>)	13	57,696	10,896 t.j. 18,9%	46,720 w tem	1,349
2. „ wiejski	1,394	96,473	37,640 „ 39,0 „	58,782 „	553
3. Chodzieski ¹⁾ (<i>Kolmar i Pos.</i>)	1,093	76,020	14,382 „ 18,9 „	61,600 „	1,130
4. Czarnkowski (<i>Czarnikau</i>)	813	42,287	12,203 „ 28,9 „	30,016 „	974
5. Gnieźnieński (<i>Gnesen</i>)	565	56,250	34,772 „ 61,8 „	21,461 „	949
6. Inowrocławski (<i>Hohensalza</i>)	1,030	77,294	48,857 „ 63,2 „	28,394 „	1,043
7. Mogilnicki (<i>Mogilno</i>)	733	49,253	34,938 „ 70,9 „	14,187 „	382
8. Strzeliński (<i>Strelno</i>)	615	37,620	30,176 „ 80,3 „	7,437 „	206
9. Szubiński (<i>Schubin</i>)	917	48,304	27,202 „ 56,3 „	21,035 „	613
10. Wągrowiecki (<i>Wongrowitz</i>)	1,037	52,574	36,167 „ 68,8 „	16,309 „	572
11. Wieleński (<i>Filehne</i>)	762	33,653	10,134 „ 30,1 „	23,504 „	370
12. Witkowski (<i>Witkowo</i>)	588	29,094	24,255 „ 83,4 „	4,814 „	124
13. Wyrzyski ²⁾ (<i>Wirszitz</i>)	1,162	67,219	32,940 „ 49,0 „	34,235 „	844
14. Żniński (<i>Znin</i>)	740	40,210	29,289 „ 72,8 „	10,906 „	439
Ogółem	11,462	763,947	383,851 t.j. 50,2%	379,400 w tem	9,548

przy przeciętnej gęstości zaludnienia 66 ludzi na 1 km. kw.

Miast z ludnością ponad 10.000 mieszkańców liczy regencya bydgoska 4³⁾, a mianowicie:

Bydgoszcz	57,696	(w tem 4,919 wojska a 10,907 Polaków)
Piła (<i>Schneidemühle</i>)		
w pow. chodzieskim	26,126	(„ 1,235 „ 912 „)
Inowrocław	25,604	(„ 2,051 „ 14,874 „)
Gniezno	25,339	(„ 2,494 „ 15,458 „)

W obu zatem regencyach prowincyi poznańskiej, mającem ogółem 28,992 km. kw. mieszka 2,099,831 ludzi, z czego Polaków 1,291,153 t.j. 61,5%
Niemców 806,417 „ 38,4 „

Żydów, wliczonych prawie w całości do Niemców, jest 26,512 „ 1,26 proc.

B. PRUSY KRÓLEWSKIE (ZACHODNIE).

Zdobyte w 1466 r. na Krzyżakach, w 1772 i 1793 przyłączone znowu do Prus. Urzędowa nazwa: Prusy Zachodnie (*West-Preussen*). W granicach obecnej prowincyi mieściły się niegdyś województwa: pomorskie, malborskie i chełmińskie, poza tem zaś do Prus Królewskich należała w Rzeczypospolitej Warmia. Po rozbiorach włączono do Prus Zachodnich powiaty: kwidzyński i suski od Prus Książęcych, oraz pow. wałecki i złotowski od Wielkopolski, wyłączono zaś powiaty: lęborski i bytowski, które zresztą już od 1657 r. stanowiły lenno elektorów brandenburskich z ramienia Rzeczypospolitej, do prowincyi pomorskiej, oraz księstwo warmińskie do Prus Wschodnich.

¹⁾ Miasto powiatowe Chodzież. ²⁾ Wyrzysk. ³⁾ W 45 miastach regencyi bydgoskiej mieszka ogółem 262,548 ludzi, z czego 10,718 wojska, a 103,305 Polaków (40,5%).

a. *Regencya kwidzyńska.*

Powiat	Obszar km. kw.	Ludność ogółem	Polaków	Niemców	Żydów
1. Brodnicki (<i>Strassburg</i>)	1,061	62,142	41,001 t.j. 66.0 ^o / _o	21,097	578
2. Chełmiński (<i>Culm</i>)	726	50,069	26,683 „ 53.3 „	23,345	316
3. Chojnicki (<i>Konitz</i>)	1,417	63,723	35,586 „ 55.8 „	28,032	434
4. Człuchowski (<i>Schlochau</i>)	2,138	67,157	10,209 „ 15.2 „	56,648	694
5. Grudziądzki miejski (<i>Graudenz</i>)	20	40,325	6,047 „ 15.0 „	34,193	703
6. „ wiejski	780	48,818	20,018 „ 41.0 „	28,755	152
7. Kwidzyński (<i>Marienwerder</i>)	959	68,426	25,934 „ 37.9 „	42,465	311
8. Lubawski (<i>Löbau</i>)	971	59,037	46,898 „ 79.4 „	12,119	443
9. Suski ¹⁾ (<i>Rosenberg</i>)	1,042	54,550	4,291 „ 7.9 „	50,194	414
10. Świecki ²⁾ (<i>Schwetz</i>)	1,670	89,712	47,455 „ 52.9 „	42,233	719
11. Sztumski (<i>Stuhm</i>)	642	36,527	15,570 „ 42.6 „	20,923	188
12. Toruński miejski (<i>Thorn</i>)	36	46,227	15,553 „ 33.6 „	30,505	1,005
13. „ wiejski	884	59,317	31,431 „ 53.0 „	27,751	329
14. Tucholski (<i>Tuchel</i>)	858	33,951	22,651 „ 66.7 „	11,265	338
15. Wałecki ³⁾ (<i>Deutsch Krone</i>)	2,153	62,182	1,017 „ 1.6 „	61,143	818
16. Wąbrzeski ⁴⁾ (<i>Briesen</i>)	708	49,506	25,479 „ 51.5 „	24,007	638
17. Złotowski (<i>Flatow</i>)	1,531	69,186	18,509 „ 26.6 „	50,648	1,221
Ogółem	17,596	960,855	394,332 t.j. 41 ^o / _o	565,323	9,301

b. *Regencya gdańska.*

1. Elbląski miejski (<i>Elbing</i>)	13	58,636	225 t.j. 0.4 ^o / _o	58,330	371
2. „ wiejski	615	38,611	44 „ 0.1 „	38,558	18
3. Gdański miejski (<i>Danzig</i>)	37	170,337	5,312 „ 3.1 „	164,343	2,390
4. „ nizinny (<i>Danziger Niederung</i>)	472	36,345	327 „ 0.9 „	36,008	32
5. „ wyżynny (<i>Danziger Höhe</i>)	422	53,506	6,035 „ 11.3 „	47,397	83
6. Kartuski (<i>Karthaus</i>)	1,397	69,891	50,373 „ 72.1 „	19,319	222
7. Kościerski ⁵⁾ (<i>Berent</i>)	1,240	55,976	32,278 „ 57.7 „	23,682	307
8. Malborski (<i>Marienburg</i>)	806	62,999	1,910 „ 3.0 „	61,051	297
9. Pucki (<i>Putzig</i>)	582	26,548	18,346 „ 69.1 „	7,970	60
10. Starogardzki (<i>Stargard</i>)	1,055	65,427	48,240 „ 73.7 „	17,165	404
11. Tczewski (<i>Dirschau</i>)	467	42,723	14,840 „ 34.7 „	27,865	212
12. Wejherowski (<i>Neustadt</i>)	852	61,620	29,982 „ 48.7 „	30,932	257
Ogółem	7,958	742,619	207,912 t.j. 28.0 ^o / _o	532,620	4,653

Obie zatem regencye Prus Królewskich zajmują ogółem 25,554 km. kw. przy przeciętnej gęstości zaludnienia 66.7 ludzi na 1 km. kw.

Z ogólnej liczby ludności 1,703,474 mieszkańców przypada:

Polaków 602,244 t.j. 35.4^o/_o

Niemców 1,097,943 „ 64.4 „ (w tem 13,954 Żydów t.j. 0.8^o/_o ogólnej liczby ludności)

Miast z ludnością ponad 10,000 mieszkańców mają Prusy Królewskie 13, a mianowicie:

Chełmno	11,718 (w tem 657 wojska, a 6,678 Polaków)
Chełmża (<i>Kulmsee</i>)	
w pow. toruńskim	16,612 („ 0.0 „ 7,695 „)
Chojnice	12,005 („ 25 „ 847 „)
Elbląg	58,636 („ 10 „ 244 „)
Gdańsk	170,337 („ 8,666 „ 5,481 „)
Grudziądz	40,325 („ 4,629 „ 6,055 „)

1) Miasto powiatowe Susz. 2) Świecie. 3) Wałcz. 4) Wąbrzeźno. 5) Kościerzyna.

Hawa (*Deutsch Eylau*)

w pow. suskim	10.087	(w tem 2.377 wojska, a	516 Polaków)
Kwidzyń	12.983	(„ 1.077 „	566 „)
Malborg	16.500	(„ 942 „	327 „)
Sopoty (<i>Zoppot</i>)			
w pow. wejherowskim	15.015	(„ 55 „	1.817 „)
Starogard (<i>Stargard</i>)	10.149	(„ 362 „	4.798 „)
Tczewo	16.894	(„ 3 „	1.397 „)
Toruń	46.227	(„ 5.702 „	15.564 „)

Ogółem w 57 miastach Prus Królewskich mieszka 599.662 ludzi, z tego 26.030 wojska, a Polaków 102.154 t.j. 17⁰/₀.

W sąsiadujących z Prusami Królewskimi powiatach: łęborskim (*Lauenburg*) i bytowskim (*Bütow*), Ramułt podawał odsetek Polaków (Kaszubów) 9.8⁰/₀ i 20.3⁰/₀, Czechowski 8.5 i 19⁰/₀. Jeśli nawet były to obliczenia zbyt optymistyczne, silna a niewątpliwa imigracja Polaków do tych powiatów w ostatniemu 20-letniemu usprawiedliwia je już dziś niewątpliwie.

C. PRUSY KSIĄŻĘCE (WSCHODNIE).

Od 1466 ziemie te były lennem Polski, we władaniu najprzód krzyżaków, potem książąt pruskich. Po rozbiorach do terytorium tego włączono Warmię i nadano mu nazwę Prus Wschodnich (*Ost-Preussen*). Prowincja składa się z regencyi: gąbińskiej, królewieckiej i olsztyńskiej, z których tylko ostatnia ma znaczniejszy odsetek Polaków.

Regencya olsztyńska.

Powiat	Obszar km. kw.	Ludność ogółem	Polaków	Niemców	Żydów
1. Jańsborski (<i>Johannisburg</i>)	1.682	51.399	34.341 t.j. 66.8 ⁰ / ₀	16.379	258
2. Lecki ¹⁾ (<i>Lötzen</i>)	895	41.209	13.654 „ 33.1 „	26.352	140
3. Lecki ²⁾ (<i>Lyck</i>)	1.114	55.579	27.376 „ 49.1 „	27.138	300
4. Niborski ³⁾ (<i>Neidenburg</i>)	1.636	59.416	37.083 „ 62.4 „	20.871	480
5. Olsztyński miejski ⁴⁾ (<i>Allenstein</i>)	52	33.077	3.657 „ 11.1 „	29.344	484
6. „ wiejski	1.305	57.919	35.060 „ 60.5 „	22.825	64
7. Ostródzki ⁵⁾ (<i>Osterode</i>)	1.551	74.666	29.962 „ 40.1 „	43.508	351
8. Reszelski ⁶⁾ (<i>Rössel</i>)	855	50.472	7.264 „ 14.4 „	43.189	203
9. Szczycieński (<i>Ortelsburg</i>)	1.705	69.635	48.033 „ 69.0 „	20.218	267
10. Żądzborski (<i>Sensburg</i>)	1.234	50.097	23.503 „ 46.9 „	24.496	187

12.029 543.469 259.933 t.j. 47.8⁰/₀ ⁷⁾ 274.320 2.734

Przeciętna gęstość zaludnienia wynosi 45 ludzi na 1 km. kw.

W reg. olsztyńskiej mieszka	259.933 Polaków
„ królewieckiej ⁸⁾ „	4.125 „
„ gąbińskiej ⁹⁾ „	13.627 „
ogółem w Prusach Wschodnich	277.685 Polaków.

¹⁾ Lec. ²⁾ Miasto powiatowe Elk. ³⁾ Nibork v. Nidbork. ⁴⁾ Olsztyn. ⁵⁾ Ostróda. ⁶⁾ Reszel. ⁷⁾ W istocie % Polaków w reg. olsztyńskiej jest większy, gdyż statystyka niemiecka oprócz rubryki dwujęzycznych: niemiecki i polski, zawiera rubrykę: dwujęzyczni — niemiecki i inny, przyczem „inny“ znaczy niewątpliwie zwykle „mazurski“, który urzędowo uznawany jest za odrębny od polskiego. Doliczwszy i tę rubrykę, otrzymalibyśmy % Polaków—49.3%. ⁸⁾ W pow. rastemborskim było pg. spisu 1900 r. 1.4%; cyfra ta była bezwzględnie za mała, choć może nie sięgała podanych przez G. Smólskiego w „Wiśle“ 34%. Na mapie podają 2—5%. ⁹⁾ W pow. oleckim 37.9%, gołdapskim 2% i węgoborskim 5.5% (pg. spisu 1900 r). G. Smólski podawał 52% w oleckim i 17% w węgoborskim.

Miast z ludnością ponad 10.000 m. liczy reg. olsztyńska 3, a mianowicie:

Olsztyn	33.077	(w tem wojska 5.108 a 3.682 Polaków)
Ełk	13.428	(„ „ 1.875 „ 1.382 „
Ostróda	14.364	(„ „ 2.290 „ 759 „

W 23 miastach regencji mieszka wogóle 134.229 ludzi, w tem 11.903 wojska, a 17.581 Polaków.

D. ŚLĄSK.

Stara dzielnica piastowska, oderwana od Polski do Czech już za Kazimierza Wielkiego. Z Czechami przeszły ziemie te do Austrii, a w 1742 r. do Prus, które zagarnęły Iwιά część Śląska. Z trzech regencji, składających prowincję: lignickiej, wrocławskiej i opolskiej, tylko w ostatniej czyli na t. zw. Górnym Śląsku Polacy są większością; dwie pierwsze są niemal doszczętnie zniemczone.

Regencja opolska.

Powiat	Obszar km.kw.	Ludność ogółem	Polaków	Niemców	Żydów
1. Bytomski miejski (<i>Beuthen</i>)	22	67.718	25.895 t.j.38.2 ⁰ / ₀	41.071	2.579
2. „ wiejski	99	195.844	134.694 „ 68.8 „	59.308	648
3. Głupczycki (<i>Leobschütz</i>)	691	82.635	6.355 „ 7.7 „	69.901	275
4. Grotkowski ¹⁾ (<i>Grottkau</i>)	520	40.610	949 „ 2.3 „	39.589	58
5. Katowicki miejski (<i>Kattowitz</i>)	5	43.173	6.129 „ 14.2 „	36.891	2.975
6. „ wiejski	182	216.807	148.011 „ 68.3 „	65.763	1.600
7. Kluczborski (<i>Kreuzburg</i>)	553	51.906	27.488 „ 53.0 „	24.363	418
8. Kozielski ²⁾ (<i>Kosel</i>)	675	75.673	59.092 „ 78.1 „	16.433	131
9. Królewiecko-Hucki ³⁾ (<i>Königshütte</i>)	6	72.641	33.042 „ 45.5 „	39.276	901
10. Lubliniecki (<i>Lublinitz</i>)	1.010	50.388	42.854 „ 85.0 „	7.384	448
11. Niemodliński ⁴⁾ (<i>Falkenberg</i>)	604	37.526	4.179 „ 11.1 „	33.286	36
12. Nissański miejski ⁵⁾ (<i>Neisse</i>)	21	30.442	1.207 „ 4.0 „	29.173	242
13. „ wiejski	691	70.781	904 „ 1.3 „	69.687	79
14. Olesiński ⁶⁾ (<i>Rosenberg</i>)	899	52.341	43.748 „ 83.6 „	8.586	269
15. Opolski miejski (<i>Oppeln</i>)	18	33.907	6.753 „ 19.9 „	27.128	532
16. „ wiejski	1.408	117.906	92.260 „ 78.2 „	23.740	227
17. Prudnicki ⁷⁾ (<i>Neustadt</i>)	799	97.537	45.963 „ 47.1 „	51.489	215
18. Pszczyński (<i>Pless</i>)	1.065	122.897	106.189 „ 86.4 „	16.464	795
19. Raciborski miejski (<i>Ratibor</i>)	22	38.424	15.162 „ 39.5 „	22.914	770
20. „ wiejski	836	118.923	57.886 „ 48.7 „	13.316	106
21. Rybnicki (<i>Rybnik</i>)	853	131.630	106.045 „ 80.6 „	24.872	744
22. Tarnowicki ⁸⁾ (<i>Tarnowitz</i>)	327	77.583	56.600 „ 73.0 „	20.969	583
23. Toszecko-Gliwicki miejski ⁹⁾ (<i>Tost-Gleiwitz</i>)	28	66.981	17.277 „ 25.8 „	49.543	1.796
24. Toszecko-Gliwicki wiejski	880	80.515	64.042 „ 79.5 „	16.408	323
25. Wielkostrzelecki ¹⁰⁾ (<i>Gross Strehlitz</i>)	896	73.383	59.883 „ 81.6 „	12.616	317
26. Zabrzski (<i>Zabrze</i>)	120	159.810	95.531 „ 59.8 „	63.875	1.201

13.230 2.207.981 1.258.138 t.j.57.0⁰/₀ 884.045 18.268

przy przeciętnej gęstości zaludnienia 167 ludzi na 1 km. kw.

¹⁾ Miasto powiatowe Grotków. ²⁾ Koźle. ³⁾ Królewska Huta. ⁴⁾ Niemodlin. ⁵⁾ Nissa. ⁶⁾ Oleśno. ⁷⁾ Prudnik v. Prądnik. ⁸⁾ Tarnowskie Góry. ⁹⁾ Toszek-Gliwice. ¹⁰⁾ Wielkie Strzelce.

Miast w reg. opolskiej z ludnością ponad 10.000 m. jest 13:

Bytom	67.718	mieszkańców (w tem	612	wojska a	25.905	Polaków)
Gliwice	66.981	„ („	1.802	„	17.304	„
Głupczyce	13.081	„ („	539	„	486	„
Katowice	43.173	„ („	29	„	6.131	„
Kluczbork	11.588	„ („	154	„	1.360	„
Królewska Huta	72.641	„ („	18	„	33.053	„
Mysłowice	17.838	„ („	3	„	7.890	„
Nissa	30.442	„ („	3.977	„	1.216	„
Opole	33.907	„ („	1.788	„	6.756	„
Prudnik	18.856	„ („	703	„	789	„
Raciborz	38.424	„ („	620	„	15.209	„
Rybnik	11.656	„ („	24	„	5.100	„
Tarnowskie Góry	13.582	„ („	6	„	3.206	„

Ogółem w reg. opolskiej ¹⁾ 1.257.837 Polaków na 13.230 km. kw.

„ wrocławskiej ²⁾ 63.666 „

„ lignickiej 16.642 „

1.338.145 Polaków na Śląsku

1.291.153 „ w Księstwie Poznańskim na 28.992 km. kw.

602.244 „ w Prusach Królewskich „ 25.554 „

277.685 „ w Prusach Książęcych „ 12.029 „

505.057 „ w innych prowincjach Prus ³⁾

Ogółem 4.014.284 Polaków w król. pruskiem na 79.805 km. kw.

III. W cesarstwie austriackiem.

GALICYA.

Obecne terytorium Galicji odpowiada mniej więcej pierwszemu zaborowi austriackiemu z 1772 r. z wyłączeniem Spizu, który odpadł do Węgier, i Zamościa, zdobytego w wojnie 1809 r. przez Księstwo Warszawskie, a z dodaniem Krakowa, włączonego ostatecznie do Austrii 1846 r. Na obszarze tym mieściły się dawniej województwa: całe ruskie z częścią ziemi chełmskiej, prawie całe bełzkie, części woj. krakowskiego, sandomierskiego, podolskiego i wołyńskiego. Nazwa Galicji i Lodomerji, sztucznie utworzona przez Austrię, miała przypominać b. księstwa Halicza i Włodzimierza, owoładnięte ostatecznie 1366 r. przez Kazimierza Wielkiego. Podział na Galicję Wschodnią i Zachodnią pod względem administracyjnym faktycznie nie istnieje. Używa go się jednak w obliczeniach statystycznych i publicystyce wobec dość znacznej różnorodności obu części kraju.

a. Galicja Zachodnia.

Powiat	Obszar km. kw.	Ludność ogółem ⁴⁾	Polaków	Rusinów Niemców	Żydów	
1. Bialski	464	86.174	70.988 t.j. 83.0%	35	14.263	2.706
2. Bocheński	877	114.401	113.824 „ 99,8 „	48	175	6.633
3. Brzeski ⁵⁾	853	104.498	104.274 „ 100,0 „	14	12	5.866
4. Chrzanowski	722	110.838	108.082 „ 99,6 „	37	342	11.442

¹⁾ Cyfra ta, podana pg. Rocznika Statyst. Król. Pruskiego, różni się nieco od podanej wyżej pg. „Gemeinde—Lexicon“ ilości Polaków w reg. opolskiej. ²⁾ W pow. namysłowskim było w 1900 r. 45,5%, w pow. sycowskim 31,6%. ³⁾ Przeważnie w Westfalii i prow. nadreńskich. ⁴⁾ Suma wszystkich narodowości nie da ludności ogólnej, bo wobec notowania tylko języka i wyznania, a nie narodowości, ludność żydowska jest wliczona bądź do polskiej, bądź do niemieckiej lub ruskiej. ⁵⁾ Miasto powiatowe Brzesko.

Powiat	Obszar km.kw.	Ludność ogółem	Polaków	Rusinów	Niemców	Żydów	
5. Dąbrowski	650	69.119	68.776 „ 100.0 „	22	1	5.632	
6. Gorlicki	916	82.203	62.013 „ 75.6 „	19.823	73	6.179	
7. Grybowski	585	53.240	43.669 „ 82.2 „	9.413	24	2.916	
8. Jasielski ¹⁾	820	87.878	80.256 „ 91.6 „	7.377	15	5.743	
9. Kolbuszowski	868	73.912	73.497 „ 99.7 „	9	227	6.251	
10. Krakowski miejski	34	151.886	133.158 „ 94.4 „	610	4.817	32.321	
11. „ wiejski	478	68.829	67.662 „ 99.2 „	166	269	1.238	
12. Krośnieński	719	83.115	69.916 „ 84.6 „	12.695	46	6.254	
13. Limanowski	952	81.163	80.997 „ 100.0 „	14	40	3.046	
14. Łańcucki	865	93.522	89.996 „ 96.9 „	2.794	124	7.019	
15. Mielecki	908	77.218	75.915 „ 98.6 „	24	1.105	7.724	
16. Myślenicki	1.046	93.241	93.015 „ 100.0 „	10	31	1.819	
17. Niski ²⁾	973	69.194	68.762 „ 99.8 „	19	108	5.658	
18. Nowosądecki ³⁾	1.262	131.366	113.002 „ 86.5 „	16.691	946	12.240	
19. Nowotarski ⁴⁾	1.306	80.767	78.749 „ 99.5 „	359	5	3.307	
20. Oświęcimski	336	49.996	48.495 „ 99.1 „	35	303	6.560	
21. Pilżeński ⁵⁾	573	48.673	48.567 „ 100.0 „	19	—	2.988	
22. Podgórski	234	64.383	61.627 „ 98.2 „	66	483	7.077	
23. Przeworski	403	57.044	56.114 „ 98.5 „	862	—	3.948	
24. Ropczycki	800	80.170	79.709 „ 99.7 „	190	107	6.837	
25. Rzeszowski	977	144.271	142.512 „ 99.1 „	736	476	13.993	
26. Strzyżowski	532	58.549	55.819 „ 95.5 „	2.621	26	4.192	
27. Tarnowski	772	114.118	111.988 „ 99.3 „	61	556	17.533	
28. Tarnobrzegi ⁶⁾	956	77.360	77.462 „ 99.9 „	64	30	8.311	
29. Wadowicki	666	95.339	94.858 „ 99.7 „	46	158	2.967	
30. Wielicki	458	67.724	67.441 „ 99.9 „	9	49	2.868	
31. Żywiecki	1.153	119.653	118.783 „ 99.6 „	29	489	1.905	
		23,158	2,689,854	2,558,926 t.j. 95.1 ⁰ / ₁₀₀	74,898	25,300	213,173

przy przeciętnej gęstości zaludnienia 116 ludzi na 1 km. kw.

b. Galicya Wschodnia.

1. Bohorodczański	893	69.463	9.524 t.j. 13.7 ⁰ / ₁₀₀	58.976	878	7.479
2. Borszczowski	1.025	109.320	33.810 „ 31.0 „	74.808	467	12.742
3. Bóbrecki ⁷⁾	890	88.527	26.658 „ 30.1 „	61.134	693	10.171
4. Brodzki	1.752	146.216	54.882 „ 37.8 „	86.519	3.609	22.596
5. Brzeżański	1.155	104.810	42.861 „ 40.9 „	61.716	137	10.744
6. Brzozowski	684	81.409	71.576 „ 87.9 „	9.822	3	5.331
7. Buczacki	1.193	138.297	64.434 „ 46.6 „	73.247	485	17.481
8. Cieszanowski	1.136	86.549	41.586 „ 48.1 „	44.377	435	10.780
9. Czortkowski	694	76.447	29.833 „ 39.1 „	45.528	731	7.945
10. Dobromilski	865	72.103	28.267 „ 39.2 „	42.981	788	7.575
11. Doliński ⁸⁾	2.498	113.831	24.228 „ 21.4 „	84.877	4.192	12.812
12. Drohobycki	1.456	171.687	70.673 „ 41.3 „	96.951	3.346	29.588
13. Gródecki ⁹⁾	887	79.592	27.757 „ 35.0 „	49.726	1.802	6.882
14. Horodeński ¹⁰⁾	871	92.033	24.743 „ 26.9 „	67.109	102	10.114
15. Husiatyński	873	96.891	42.483 „ 44.2 „	53.481	83	11.276

¹⁾ Jasto. ²⁾ Nisko. ³⁾ Nowy Sącz. ⁴⁾ Nowy Targ. ⁵⁾ Pilzno. ⁶⁾ Tarnobrzeg. ⁷⁾ Bóbrka. ⁸⁾ Dolina. ⁹⁾ Gródek. ¹⁰⁾ Horodenka.

Powiat	Obszar km. kw.	Ludność ogółem	Polaków	Rusinów	Niemców	Żydów	
16. Jarosławski	1.347	150.301	99.840 t.j. 66,8 ^o / _o	47.904	949	14.982	
17. Jaworowski	1.005	86.720	17.761 „ 20,6 „	67.590	917	6.348	
18. Kałuski	1.183	97.421	16.700 „ 17,2 „	79.102	1.577	8.178	
19. Kamionkowski	1.521	115.316	45.677 „ 39,7 „	67.287	1.910	14.670	
20. Kołomyjski	800	124.850	47.519 „ 38,2 „	73.793	2.963	23.880	
21. Kosowski	1.801	85.805	12.939 „ 15,1 „	72.096	729	9.702	
22. Liski ¹⁾	1.832	98.492	29.627 „ 30,2 „	67.675	910	13.897	
23. Lwowski miejski	32	206.113	172.560 „ 85,8 „	21.780	5.922	57.387	
24. „ wiejski	1.292	161.580	98.923 „ 61,6 „	58.827	2.888	14.047	
25. Mościcki ²⁾	755	87.841	38.437 „ 43,8 „	49.219	110	7.230	
26. Nadwórniański ³⁾	1.918	90.663	22.978 „ 25,4 „	66.391	1.019	11.451	
27. Peczniżyński	496	46.794	5.683 „ 12,1 „	41.057	42	4.201	
28. Podhajcki	1.046	93.546	31.204 „ 33,4 „	61.655	631	7.316	
29. Przemyski	1.002	159.991	83.311 „ 52,4 „	71.402	3.510	22.543	
30. Przemysłański	925	86.568	34.158 „ 39,5 „	51.442	892	9.548	
31. Rawski ⁴⁾	1.401	115.333	36.781 „ 32,0 „	77.031	1.182	16.683	
32. Rohatyński	1.161	124.966	36.501 „ 29,2 „	88.207	198	13.548	
33. Rudecki ⁵⁾	675	77.269	30.200 „ 39,1 „	46.731	315	6.392	
34. Samborski	948	107.445	44.801 „ 41,7 „	61.272	1.312	8.829	
35. Sanocki	1.261	108.678	59.034 „ 54,4 „	49.193	173	11.249	
36. Skałacki	917	96.006	49.789 „ 52,0 „	45.689	263	12.621	
37. Skolski ⁶⁾	1.268	55.353	9.887 „ 18,1 „	42.625	2.224	5.918	
38. Sokalski	1.335	109.250	43.267 „ 39,7 „	65.527	109	16.304	
39. Starosamborski ⁷⁾	725	60.810	16.639 „ 27,5 „	43.943	83	6.480	
40. Stanisławowski	869	158.066	62.381 „ 39,6 „	90.454	4.012	29.754	
41. Stryjski	659	80.211	30.043 „ 37,6 „	46.573	3.203	12.743	
42. Śniatyński	604	88.706	15.376 „ 17,4 „	71.355	1.882	10.237	
43. Tarnopolski	1.164	142.138	72.820 „ 51,4 „	67.968	622	19.724	
44. Tłumacki	952	116.066	31.827 „ 27,4 „	83.300	902	9.649	
45. Trembowelski	697	81.048	41.691 „ 51,7 „	38.691	115	7.278	
46. Turczański ⁸⁾	1.458	85.823	16.865 „ 19,8 „	67.767	243	11.668	
47. Zaleszczycki	718	76.957	23.302 „ 30,3 „	53.165	301	9.237	
48. Zbaraski	740	71.498	30.741 „ 43,0 „	40.710	20	5.337	
49. Zborowski	637	60.665	19.397 „ 32,0 „	41.160	48	6.198	
50. Złoczowski	1.183	117.364	47.212 „ 40,3 „	69.242	716	13.586	
51. Żółkiewski	1.203	99.654	25.756 „ 25,9 „	71.963	1.738	9.520	
52. Żydaczowski	936	83.339	18.632 „ 22,4 „	62.156	2.433	6.871	
		55.338	5.335.821	2.113.574 t.j. 39,6 ^o / _o	3.133.194	64.814	658.722

Galicja Zachodnia miała prócz Krakowa 6 miast i 3 miasteczka z ludnością ponad 10.000, a mianowicie: Bochnia 10.918 m., Chrzanów 11.528, Jasło 10.116, Jaworzno 13.115, Nowy Sącz 25.004, Oświęcim 10.126, Podgórze 22.322, Rzeszów 23.688, Tarnów 36.731 m. Ogółem było 11 miast i 56 miasteczek.

Galicja Wschodnia prócz Lwowa miała 17 miast i 4 miasteczka z ludnością ponad 10.000 m., a mianowicie: Borysław 12.767 m., Brody 18.055, Brzeżany 12.717, Buczacz 14.286, Drohobycz 34.665, Gródek Jagielloński 12.973, Horodenka 11.223, Jarosław 11.543, Jaworów 10.211, Kołomyja 42.676, Rawa ruska 10.775, Sambor 20.257, Sanok 10.711, Sokal 11.609, Stanisławów 33.328, Stryj 30.942, Śniatyń 12.342, Przemysł 54.078, Tarnopol 33.871, Turka 10.911, Złoczów 13.234. Ogółem było 19 miast i 83 miasteczka.

¹⁾ Lisko. ²⁾ Mościska. ³⁾ Nadwórna. ⁴⁾ Rawa Ruska. ⁵⁾ Rudki. ⁶⁾ Skole. ⁷⁾ Stary Sambor. ⁸⁾ Turka.

W całej zatem Galicyi na 78.496 km. kw. mieszka 8.025.675 ludzi, z czego: 4.672.500 Polaków (58.6⁰/₀), 3.208.092 Rusinów (40.2⁰/₀), 90.114 Niemców (1.1⁰/₀) i 871.895 Żydów (10.9⁰/₀) przy przeciętnej gęstości zaludnienia 102 ludzi na 1 km.kw.

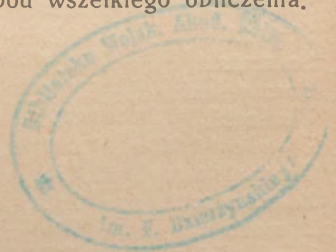
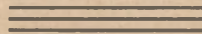
W całym państwie mieszka Polaków:

w Galicyi	4.672.500	na 78.496 km.kw.
na Śląsku	235.224 ¹⁾	na 5.147 „
na Bukowinie ²⁾	36.210	
w innych prowincjach Austrii (bez Węgier)	9.126	
na Spizu ³⁾	125.000	
na Węgrzech (środk. i wsch.)	50.000	
	<u>5.128.060</u>	na 83.643 km.kw.

ZESTAWIENIE.

w państwie rosyjskim było w 1910 r. Polaków	11.996.426	na 595.486 km. kw.
„ niemieckim „ „	4.014.284	„ 79.805 „
„ austro-węgierskim „ „	5.128.060	„ 83.643 „
	<u>21.138.770</u>	na 758.934 ⁴⁾ km. kw.
w Ameryce około	2.000.000	
Ogółem około	<u>23.000.000</u>	

Bardzo znaczna ilość Polaków w rozproszeniu po innych krajach wszystkich części świata wymyka się niestety tymczasem z pod wszelkiego obliczenia.



¹⁾ W 1900 roku było w pow. bielskim 69.8% Polaków, cieszyńskim 79.4%, frysztackim 80.4%, frydeckim 15.4%.

²⁾ P. Otton Miecz. Żukowski w swej książce o Bukowinie podaje pg. spisów urzędowych ilości Polaków w poszczególnych powiatach: czerniowickim 3.565 (3.4%), w Czerniowcach 14.893 (17.4%), w pow. gurahumorskim 2.935 (4.7%), koczańskim 1.373 (3%), sereckim 2.274 (3.4%), suchawskim 1.636 (2.4%), storozynieckim 3.997 (5.7%), waszkowieckim 1.700 (4.0%), wyżnickim 1.185 (2.1%), zastawnieckim 1.118 (2.2%); w pow. kimpoluńskim i radowieckim odsetek Polaków nie sięgał nawet 1 proc. Wogóle, jak twierdzi autor, ilość Polaków na Bukowinie jest w rzeczywistości znacznie wyższa.

³⁾ Pg. obliczeń E. Kołodziejczyka i J. Karłowicza. Dwakroć więcej, bo na 250.000 cenią ludność polską na Górnych Węgrzech G. Smólski i Krotoski. W szczególności było jej pg. obliczeń Smólskiego: w Trenczyńskim 37.877, na Spizu 46.471, na Orawie 26.260, w Liptowskim 11.373; w żupaństwie szaryskim 10,287, zemplińskim 3.633, gemerskim 6.017. Nie mając i nie mogąc znaleźć w Warszawie w chwili obecnej statystyki węgierskiej, nie umiem podać ogólnej ilości ludności tych komitatów, a tem samem i ustalić w nich odsetka Polaków. Dla tego też na dołączonej mapie zostawiam te ziemie białe, co oczywiście jest błędem, nie odpowiadającym rzeczywistości.

⁴⁾ Ustalenie obszaru polskiego jest rzeczą niemal niemożliwą, a samo pojęcie „ziem zamieszkałych przez Polaków“ dość dowolnem i zmiennem. Z jednej strony, do obszarów, objętych powyższą sumą, dodaćby należało ziemie, jak gub. kurlandzka np., gdzie Polacy są również poważnym odsetkiem, z drugiej nawet i na terytorium b. Rzeczypospolitej są oni dziś gdzieindziej odsetkiem całkiem znikomym. W tym wypadku chodziło o oznaczenie mniej więcej obszaru, na którym Polacy jako ludność osiadła odgrywają pewną rolę.

POLACY

NA ZIEMIACH DAWNEJ POLSKI

w 1910 r.

opracował STAN. THUGUTT.

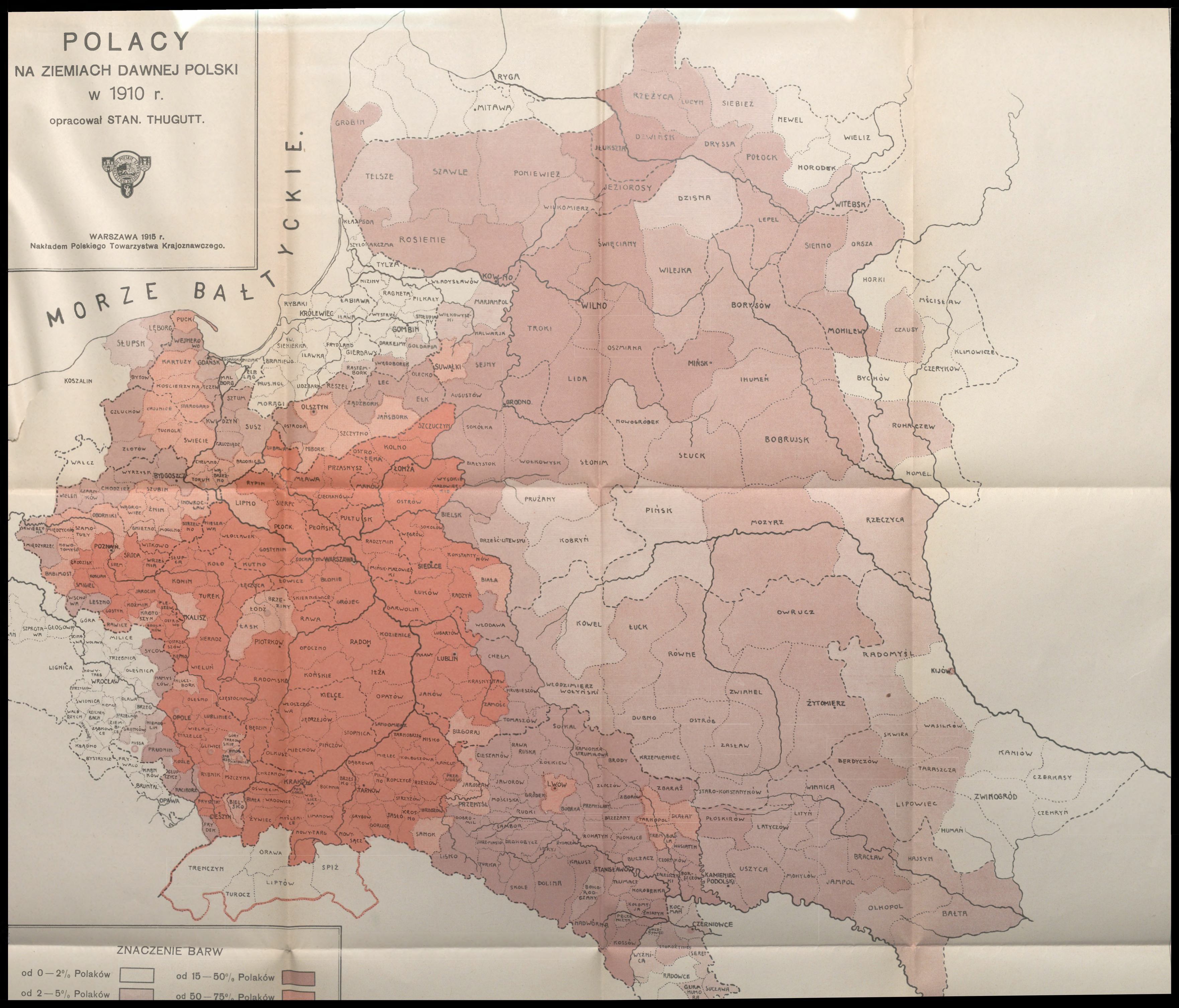


WARSZAWA 1915 r.

Nakładem Polskiego Towarzystwa Krajoznawczego.

YCKIE.

MORZE BAŁTYCKIE.



ZNACZENIE BARW

od 0—2% Polaków		od 15—50% Polaków	
od 2—5% Polaków		od 50—75% Polaków	

Żądać wszędzie! POCZTÓWKI Żądać wszędzie!

Polskiego Towarzystwa Krajoznawczego

artystycznie wykonane, w barwnych, oryginalnych winietach, nagrodzone medalem i dyplomem uznania na wystawach w Częstochowie i Warszawie.

- Serja **Chełm** (3 pocztówki): 1. Ogólny widok na miasto z góry Chełmowej. 2. Ogólny widok Chełma od strony planty kolejowego. 3. Wjazd do miasta szosą Włodawską. Kościół (o trzech wieżach pijarski).
- Serja **Grunwald** (4 pocztówki): 1. Wieś Grunwald. 2. Pomnik W. Mistrza Krzyżaków pod Grunwaldem. 3. Jezioro Lubań. 4. Pole bitwy pod Grunwaldem.
- Serja **Jura Krakowska** (7 pocztówek): 1. Wodospad Szum w dolinie Bętkowskiej pod Ojcowem. 2. Skały panienskie w Ojcowie. 3. Siodło górskie w Podlesicach. 4. Grupa skał „Okiennik” pod Skarżycami. 6. Okiennik pod „Skarżycami”. 7. Wąwóz Centurja pod Zawierciem.
- Serja **Krajobraz Polski II** (6 pocztówek): 1. Z okolic Warszawy—pod Miłanówkiem. 2. Pustynia Nieborowska. 3. Grusze polskie. 4. Rzeka Kamienna pod Ćmielowem. 5. Dolina Prądnika pod Pieskową Skałą. 6. Dolina Dunajca w okolicach Jazowska.
- Serja **Łazienki** (7 pocztówek): 1. Domek mansardowy przy ul. Agrykoli. 2. Jeden z posągów w parku. 3. Faun. 4. Pomnik Jana III. 5. Tylna fasada pałacu królewskiego (od mostu Sobieskiego). 6. Kopja umierającego gladiatora — w głębi teatr. 7. Taras przed pałacem.
- Serja **Łowicz** (7 pocztówek): 1. Kolegiata. 2. Pomnik prymasa Uchańskiego w Kolegiacie Łowickiej. 3. Kościół parafialny św. Ducha. 4. Gmach po Misjonarski. 5. Dom dawnej struktury w Starym Ryнку. 6. Jarmark. 7. Widok Łowicza od strony rzeki Bzury.
- Serja: **Łysogóry** (15 pocztówek): 1. Łysa Góra od Starej Słupi. 2. Klasztor świętokrzyski. 3. Krużganek klasztoru św. Krzyża. 4. Pomnik Oleśnickich w kaplicy św. Krzyża. 5. Figura na cmentarzu w Nowej Słupi. 6. Posąg pielgrzyma u stóp Łysej Góry. 7. Dwór w Starej Słupi. 8. Typ starca. 9. Brama Renesansowa w zamku Bodzentyńskim. 10. Kościół w Dębnie. 11. Front kościoła w Dębnie. 12. Puszcza Łysogórska. 13. Gołoborze pod szczytem Łysicy. 14. Klasztor św. Katarzyny pod Łysicą. 15. Wejście do klasztoru św. Katarzyny.
- Serja **Poląga** (12 pocztówek): 1. Sosny nadbrzeżne. 2. Zatoka pod Holenderską Czapką. 3. Sosny na Czapce Holenderskiej. 4. Fala przy brzegu. 5. Nadciągająca burza. 6. Wieczór na pomoście. 7. Wydmny nadbrzeżne opанowane przez roślinność. 8. Grota M. Boskiej z Lourdes w Górze Biruty. 9. Łazienki. 11. Dom zakladowy. 12. Pałac F. hr. Tyszkiewicza.
- Serja **Portretów 5-ciu Krajoznawców Polskich**: 1. Stanisław Staszic. 2. Jan Długosz. 3. Wojciech Jastrzębowski. 4. Oskar Kolberg. 5. Wincenty Pol.
- Serja **Puszcza Białowieska** (4 pocztówki z żubrami).
- Serja **Raszyn** (5 pocztówek): 1. Kościół. 2. Pomnik poległych. 3. Pomnik poległych i szczątki redefy polskiej. 4. Olszynka i grobla pod Falentami. 5. Raszyn w roku 1914.
- Serja **Stara Warszawa** (serja 10 pocztówek): 1. Szczyty Katedry z wieży pijarskiej. 2. Kanonnie. 3. Sień domu Baryczków. 4. Dach domu Baryczków. 5. Stare Miasto od Bugaju. 6. Dachy Rynku Staromiejskiego. 7. Wnętrze winiarni Fukiera. 8. Sień domu Fukiera. 9. Podwórko domu Fukiera. 10. Okręt w sieni domu Fukiera.
- Serja **Widoki nadniemeńskie** (serja 6 pocztówek): 1. Niemen pod Bawierzyszkami. 2. Niemen z góry Margiera. 3. Niemen pod Kownem. 4. Łódź żaglowa na Niemnie. 5. Czółno rybackie na Niemnie. 6. Wicinnicy na Niemnie.
- Serja **IV Zamki Polskie** (15 pocztówek): 1. Biała Podlaska. 2. Bodzentyn. 3. Chocim. 4. Ćmielów. 5. Dąbrowica. 6. Janów. 7. Krupce. 8. Kruszwica. 9. Łuck. 10. Ojcow. 11. Paniowce. 12. Pilawa. 13. Sochaczew. 14. Wilno. 15. Lińków.
- Serja **V Zamki Polskie** (9 pocztówek): 1. Czorsztyn. 2. Kowno. 3. Lida. 4. Lubowla. 5. Melsztyn. 6. Odrzykoń. 8. Smoleń. 9. Starokonstantynów.
- Serja **VI Zamki Polskie** (7 pocztówek po 5 kop.) serja zawiera: 1. Chęciny. 2. Czersk. 3. Kamieniec Podolski. 4. Ogrodzieniec. 5. Olsztyn. 6. Pieskowa Skała. 7. Ujazd.
- Serja **Żelazowa Wola** (4 pocztówki z portretem Fryderyka Chopina): 1. Oficyna w której urodził się Chopin. 2. Młyn na Utracie. 3. Utrata. 4. Pomnik Chopina.

Wszystkie pocztówki po 5 kop.—Handlującym znaczne ustępstwo.

ADMINISTRACJA

Pol.

49929/
12

POLECA NASTĘPUJĄCE WYDAWNICTWA KOMISOWE:

Bakowski F. Mapa Pomorza Kaszubskiego	1.—
Baranowski Ig. Biblioteka Żałuskich w Warszawie	—75
Biernacki C. Hołdy pruskie	—10
Chlebowski Br. Warszawa za Książąt Mazowieckich	—60
Chmielewski Gr. Klucz do oznaczania roślin. Według Postela, 2 tomy	2.50
Derdowski J. O panu Czorlińskim co do Pucka po sece jachol	1.25
Dyakowski Bogdan. Od Karpat do Bałtyku. Część I. Od Beskidu do Mazowsza rb. 2.50, w opr.	3.20
Federowski M. Zygmunt Gloger. Odb. z „Ziemi”	—40
Głzbert W. Wilno. Przewodnik ilustr. po mieście i okolicy, z planem miasta	—90
Gloger Zygmunt. Ostatnie kompletne egzemplarze Encyklopedji Staropolskiej 4 tomy w ozd. opr. rb. 15. Oddzielnie można nabywać tom II, III i IV po rb. 3. — w opr.	3.75
— Białowieża w albumie. Widoki puszczy — 80 k. W oprawie	1.—
— Budownictwo drzewne w dawnej Polsce. Wyszło 6 zeszytów. Cena	6.—
— Oddzielne zeszyty po	1.—
— Czy lud polski jeszcze śpiewa	—10
— Kwestja litewska w praie polskiej	—10
— Pieśni dawne. Zbiór pieśni ludowych	—15
— Nieznany śpiewnik historyczny; w oprawie	1.20
Guenther Konrad Dr. Zagadnienia życia w świetle darwinizmu. Z upoważnienia autora spolszczył Adam Kudelski i Kazimierz Kulwiec	2.—
Handeleman M. D-r. Warszawa w r. 1806—1807	—90
Hildt L. F. Wskazówki zbierania owadów tęgopokrywych	—15
Janowski Al. „Ziemia Rodzinna” popularny opis ziem polskich. z ilustr. w opr. kart.	—15
Kraushar Al. Albertie'go: Widoki Warszawy	1.—
— Stara Warszawa. I. Warszawa za Stanisława Augusta. (1764—1795)	2.—
Krynicki Konstanty. O Wiśle i miastach nad nią leżących, z wielu rycinami i 4 ma- pami	—25
Orłewicz M. Dr. Co zwiędzać w Galicji	—20
Pajączkowski T. Ks. Golgota Polska czyli krzyż na szczycie Łysej góry	—45
Plan Kalisza. Według układu Bukowińskiego	—60
Plan Lublina. Według układu Cholewińskiego	—40
Przewodnik po Włocławku z planem miasta	—25
Romer E. Dr. Japonja i Japończycy. Odbitka z „Ziemi”	—40
Smoleński Wł. Jan Dekert prezydent starej Warszawy i sprawa miejska podczas Sejmu Wielkiego	1.—
Thugutt St. Przewodnik po Warszawie z planem: miasta	—50
Warcholik St. Niepołomice. Odb. z „Ziemi”	—40
Wskazówki dla podróżujących	—05
Zahorski Wł. Dr. Przewodnik po Wilnie, opracowany na podstawie najnowszych źró- deł, z ilustr. i planem miasta w opr.	1.20
Zawadzki J. Dr. Pieskowa skała i jej okolice z licznemi ilustr.	1.—