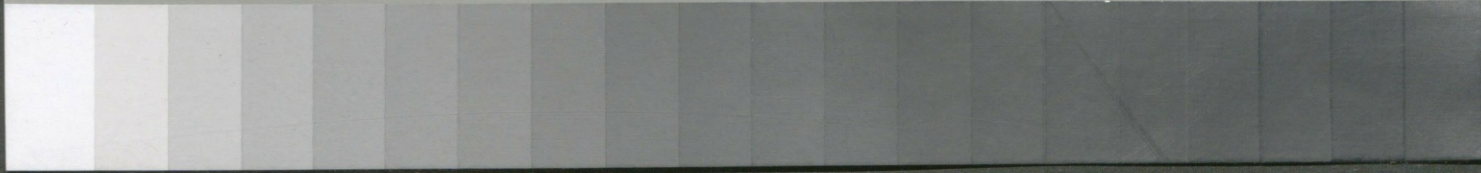


Grey Scale #13



A 1 2 3 4 5 6 M 8 9 10 11 12 13 14 15 B 17 18 19





RAPORTY GOSPODARCZE  
PLACÓWEK ZAGRANICZNYCH R. P.

---

---

1925 r.

№ 4.

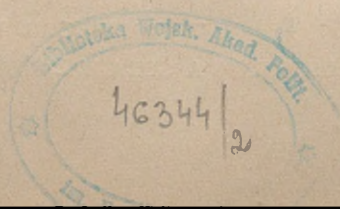
S Z W A J C A R J A  
W ROKU 1924

(RAPORT GOSPODARCZY KONSULA R. P.  
W ZURYCHU — J. CZAPLICKIEGO, ZA ROK 1924)

WYDAWNICTWO  
MINISTERSTWA SPRAW ZAGRANICZNYCH

# SPIS RZECZY.

	<i>Str.</i>
Uwagi ogólne . . . . .	3
Skarbowość i finanse:	
Preliminarz budżetowy . . . . .	3
Dług państwowy . . . . .	4
Stan rynku pieniężnego . . . . .	4
Rynek walutowy . . . . .	5
Giełda . . . . .	5
Koszty utrzymania i ceny . . . . .	6
Rynek pracy . . . . .	7
Ruch transportowy:	
Koleje . . . . .	9
Poczta, telegraf i telefony . . . . .	9
Awiacja . . . . .	9
Rolnictwo . . . . .	9
Przemysł:	
Przemysł maszynowy . . . . .	11
"    elektrotechniczny . . . . .	11
"    włókienniczy . . . . .	11
"    chemiczny . . . . .	12
"    spożywczy . . . . .	12
"    zegarmistrzowski . . . . .	12
Ruch budowlany . . . . .	13
Hotelarstwo . . . . .	13
Handel zewnętrzny:	
Dane ogólne . . . . .	13
Handel z Polską . . . . .	15
<hr style="width: 20%; margin: 10px auto;"/>	
Tabele statystyczne handlu polsko-szwajcarskiego . . . . .	17



Poprawa stosunków finansowych i gospodarczych w Europie znaczyła się dosyć wyraźnie w 1924 r. Waluty podlegają stosunkowo małym wahaniom; w Austrii, w Niemczech, w Polsce, na Węgrzech wykazują względną stabilizację. Ceny towarów nie skaczą tak, jak w r. 1923, z powodu bardzo zmiennej w owym czasie wartości pieniądza, a chociaż międzynarodowe stosunki nie są jeszcze unormowane, jednak wiara w ich poprawę wzrasta powoli.

Temu stanowi rzeczy można, po części, przypisać poprawę gospodarczo-finansowych stosunków w Szwajcarii, na co wskazuje przede wszystkim stałe zmniejszanie się, z miesiąca na miesiąc, ilości bezrobotnych, zadowolający stan zajęcia w poszczególnych gałęziach (choć nie we wszystkich) przemysłu, zwiększający się obrót towarów w handlu zewnętrznym, zadowolający stan hotelarstwa, zwiększający się ruch towarowo-pasażerski, rosnąca dochodowość dróg żelaznych, poczy i t. d. Finansowe położenie Związku i Kantonów poprawia się, sądząc z tego, że preliminarz budżetowy na 1925 r. przewiduje przeżytkę rozchodów nad dochodami tylko o 16,5 miljn. fr. (w 1923 — 38,3 miljn. fr.), i Rada Związkowa ma nadzieję, iż, począwszy od 1926 r., będzie przywrócona równowaga budżetowa.

## SKARBOWOŚĆ i FINANSE.

W położeniu finansowem Związku zaznacza się w 1924 r. dosyć wyraźnie dążność do poprawy.

Preliminarz budżetowy Państwa na 1925 r. zamyka się jeszcze deficytem wydatków zwyczajnych w sumie 16,5 miljn. fr., nadzwyczajnych—17,9 miljn. fr., razem więc przewidywany deficyt wynosi 34,4 miljn. fr., t. j. o 24 miljn. fr. mniej, niż w 1924 r. Wydatki i dochody zwyczajne, preliminowane w sumie 305 i 289 miljn. fr., składają się z następujących pozycyj (w miljn. fr.):

	<i>Wydatki:</i>	<i>Dochody:</i>
Procenty od kapitałów, resp. dochód od kapitałów	117,0	22,81
Ogólny zarząd	3,30	0,27
Departament polityczny	7,48	0,67
„     spraw wewnętrznych	26,34	1,05
„     prawny i policyjny	7,18	2,33

	<i>Wydatki:</i>	<i>Dochody:</i>
Departament wojskowy	84,90	1,80
"    finansów i ceł	21,64	252,28
"    gospodarczy	31,88	3,29
"    poczt i kolei żelaznych	0,81	3,63
Różne	4,31	0,53
Nieprzewidziane	0,30	—
	<hr/>	<hr/>
Razem	305,17	288,66
Deficyt	16,51	

Dochody z ceł przewidziane są w budżecie w sumie 211,6 miljn. fr. Budżet nadzwyczajny, przy 38,9 miljn. fr. rozchodów (15,9 miljn. fr. — jako reszta sumy, przypadającej Kantonom na cele zwalczania bezrobocia, 13 miljn. fr. — jednorazowa rata Związku na korzyść zaasekurowanych na życie w niemieckich towarzystwach asekuracyjnych, i 10 milj. fr.—II rata z przyznanych 60 miljn. fr. kolejom związkowym na poparcie elektryfikacji) i przy 21 miljn. fr. dochodów, zamyka się deficytem, wynoszącym 17,9 miljn. fr.

W r. 1924 dług Państwa wynosił 2.200 miljn. fr. Dotychczas nie można było myśleć o umarzeniu tego długu; Rada Związkowa przypuszcza jednak, że od r. 1926 budżet da się zestawić, wykazując nadwyżkę dochodów nad rozchodami, i że tę przewyżkę będzie można zużywać na umarzenie długu państwowego.

Stan rynku pieniężnego wykazywał w r. 1924 brak gotówki, spowodowany zapotrzebowaniem kapitałów nie tyle ze strony ożywającego się przemysłu i handlu, ile ze strony Kantonów, kolei związkowych i gmin; zagraniczne przedsiębiorstwa, związki i t. p. również poszukiwały tutaj kapitałów. Takie zapotrzebowanie kapitałów musiało spowodować ich podrożenie. Stopa procentowa oficjalna podniosła się do 4%, a prywatna wahała się między 3%—3,87%; trzeba jednak zaznaczyć, że tylko w Anglii i w Stanach Zjednoczonych A. P. jest oficjalna stopa procentowa niższa od szwajcarskiej. Równomiernie ze wzrostem prywatnej stopy procentowej wzrastała stopa procentowa od sum, zaciąganych na hipoteki, od 5 do 5½% i do 6%, lecz nawet w tych warunkach trudno było otrzymać pożyczkę. Od listopada prywatna stopa procentowa spadała stopniowo do 3%.

Zapotrzebowanie kapitału było w ostatnich latach dość znaczne, i chociaż w r. 1924 zmniejszyło się, to jednak warunki, na których nowe pożyczki mogły być umieszczane, były jeszcze uciążliwe. Obligacje wypuszczano na 5—5½%, a przedsiębiorstwa przemysłowe z trudem umieszczały swe pożyczki (głównie konwersyjne) na 6%. Związek wypuścił tylko jedną pożyczkę konwersyjną na 5% po kursie 96%, koleje wypuściły IV pożyczkę elektryfikacyjną na 5% po kursie 98¼%. Kantony obciążły dość znacznie rynek, zaciągając pożyczki w sumie 127 miljn. fr. Zapotrzebowanie kapitałów ze strony banków zmniejszyło się.

Na rynku szwajcarskim umieszczono dwie pożyczki zagraniczne, a mianowicie: 7% Pożyczkę Państwową Niemiecką po kursie 92% (Wiederaufbau Anleihe) na sumę 15 miljn. fr. i 1,36 miljn. £. i Państwową Węgierską (z trudem) na 7½% po kursie 89% na sumę 30 miljn. fr.

Niżej podane jest, sporządzone na podstawie danych, ogłoszonych przez „Union des Banques Suisses“, zestawienie wypuszczonych w r. 1924 obligacyj i akcyj (w miljn. fr.):

	Obligacje:		Aktywa:		Kasowe:	
	nomin.	emis.	nomin.	emis.	nomin.	emis.
Związek Szwajcarski	80,0	76,80	—	—	80,00	76,80
Koleje Związkowe	150,00	147,37	—	—	150,00	147,37
Kantony	128,50	126,88	—	—	128,50	126,88
Gminy	54,98	54,44	—	—	54,98	54,44
Banki i trusty	83,00	81,77	14,94	9,78	—	—
Przedsiębiorstwa transportowe	4,75	4,75	0,70	0,68	5,45	5,43
Przedsiębiorstwa przemysłowe	27,70	27,64	22,48	22,90	50,18	50,54
Towarzystwa asekur.	—	—	15,00	6,95	15,00	6,95
Obce państwa	45,00	40,50	—	—	45,00	40,50
	i £ 1,36	i £ 1,25			i £ 1,36	i £ 0,25
<b>Razem</b>	543,93	560,16	53,12	40,32	627,05	600,48
	i £ 1,36	i £ 1,25	—	—	i £ 1,36	i £ 7,25

W kwietniu zaciągnęła Szwajcaria dla odciążenia miejscowego rynku pożyczkę w New-Yorku na sumę 30 miljn. dolarów na 5½%, po kursie 97½. Pomimo opozycji i krytyki, na jaką się ta pożyczka natknęła w parlamencie i w prasie, trzeba przyznać, że miała ona dodatni wpływ na kurs franka szwajcarskiego, który stał mocno, szczególnie w ciągu II półrocza, osiągając od października równię franka złotego.

Rynek walutowy odznaczał się w ciągu 1924 r. spokojnym usposobieniem. Kursy walut nie podlegały (z wyjątkiem franka francuskiego) silnym zmianom. Dolar, podniósłszy się początkowo do 5,81 fr., następnie spada powoli, i od 1 października stoi niżej równi (niżej parytetu). Korona szwedzka i gulden holenderski stoją w końcu roku także niżej parytetu; najlepiej względnie trzymał się funt angielski, natomiast frank francuski i belgijski oraz lira włoska ulegały dosyć silnym wahaniom i zniżkom; złoty polski trzymał się w stosunku do dolara dobrze, a równoległe ze wzrostem franka szwajcarskiego, spadał stopniowo z 108,50 do 99, t. j. 1% niżej parytetu.

Na podstawie biuletynów „Banque Nationale Suisse“, średnie kursy walut przedstawiały się w IV kwartale jak następuje (we fr. szw.):

	Paryż (za 100 Fr.)	Londyn (za 1 £)	Niemcy (za 100 Mk.)	Włochy (za 100 L.)	Wiedeń (za 100 K.)	Amsterdam (za 100 H.)	New-York (za 1 Dol.)	Szwecja (za 100 K.)	Złoty polski (za 100 Zł.)
Parytet	100	25,2215	123,457	100	105,01	208,3193	5,182	138,889	100
Październ.	27,17	23,367	123,26	22,63	73,20	203,43	5,207	138,37	101,00
Listopad	27,24	23,852	123,03	22,42	72,93	207,13	5,183	138,60	100,00
Grudzień	27,77	24,192	122,76	22,18	72,45	208,43	5,159	138,77	99,00

Obroty na giełdzie były początkowo dosyć ożywione, następnie jednak silne wahania franka francuskiego i konieczność pokrycia zaciągniętych zobowiązań (spekulacja) spowodowały rzucenie na rynek większej ilości papierów procentowych, kursy zaczęły ulegać zniżce, na giełdzie dawało się odczuwać pewne zdenerwowanie i niechęć do robienia większych transakcyj. Dopiero w końcu roku działalność na giełdach ożywiła się, kursy papierów podniosły się i notowania grudniowe stoją wyżej, niż w 1923 r., np. bank Leu & Co. 257 (245 w grudniu 1923 r.), Basler Handelsbank 517 (494), Schweiz. Bankverein 672 (654),

Schweizerische Bodenkreditanstalt 111 (51), Schweizerische Kreditanstalt 723 (690), A. G. Saurer 128 (100), Allg. Maggi Ges. 6.100 (5.050), Aluminium Industrie A. G. 2.880 (2.450), Brown-Boveri A. G. 320 (267), Nestlé & Co. 209 (185), Sulzer A. G. 720 (590) i t. d.

Kursy obligacji podniosły się również, nie dorównały jednak kursom z 1923 r.

W IV kwartale wzrasta, według danych, ogłaszanych przez „Banque Nationale Suisse“, obieg banknotów z 861,7 do 913,9 milj. fr.

Zapasy złota podniósł się w tymże czasie z 504,9 do 505,9 milj. fr., a zapas srebra wynosił w końcu grudnia 87,2 milj. fr., zatem t. zw. metalowe pokrycie stanowi 65% wartości banknotów, będących w obiegu.

## KOSZTY UTRZYMANIA I CENY.

W ciągu roku koszty utrzymania wzrastały, różnice jednak nie są duże w porównaniu z 1923 r. W czwartym kwartale wrasta wskaźnik kosztów żywienia o 2%, odzieży—o 2%, opału i światła spada o 5%, a ogólny indeks kosztów utrzymania wzrasta o 1%—w porównaniu z IV kwartałem 1923 r.

Dla lepszej orientacji podane jest niżej zestawienie kosztów utrzymania i wskaźniki w końcu każdego z czterech kwartałów ubiegłego roku, zaczerpnięte z „Der Schweizerische Arbeitsmarkt“:

	Urzędnicy i pracownicy biurowi: kwartały:				Robotnicy wykwalifikowani: kwartały:			
	I	II	III	IV	I	II	III	IV
Żywność	1.857,1	1.844,2	1.850	1.882,1	1.912,9	1.905,0	1.907,4	1.941,3
Opał i światło	294,0	285,8	281,5	279,6	250,2	244,4	241,3	239,9
Odzież	681,5	688,3	691,0	691,9	492,2	496,5	498,0	498,3
Razem	2.832,6	2.818,3	2.822,8	2.853,6	2.655,3	2.645,9	2.646,7	2.679,5
Wskaźnik ogólny *)	171	170	171	172	170	169	169	171

Na wzrost, zresztą nieznaczny, kosztów utrzymania wpłynęło podniesienie cen chleba, jaj krajowych, jarzyn, owoców, ubrania, bielizny i t. d. Wzrost cen nie wykazuje dużych wahań, również spadek cen niektórych artykułów ogólnego spożycia nie jest wielki, ale już sam fakt, że ogólny indeks kosztów utrzymania podniósł się, świadczy o trwającej ciągle drożyznie. Z zestawienia, jakie podaje w „Neue Züricher Zeitung“ Dr. El. G., wynika, że Szwajcaria należy do krajów, w których wzrost kosztów żywności w porównaniu z 1914 r. jest największy; i tak, w końcu 1924 r. indeks (ceny były liczone w złocie) kosztów żywności był:

w Szwecji	172	w Czechosłowacji	136
w Szwajcarii	171	w Niemczech	135
w Anglii	171	w Belgii	134
w Holandji	156	w Włoszech	128
w St. Zjedn. Am. Pół.	149	w Francji	113
w Norwegji	148	w Austrii	113

Na rynku towarowym ceny z miesiąca na miesiąc spadały i dopiero w końcu roku podnoszą się. Ogólny wskaźnik cen hurtowych dla

\*) Ceny w czerwcu 1914 r. przyjęte są za 100.

wszystkich towarów, wynoszący w styczniu 183,2, spada w marcu do 180,1, w czerwcu — do 178,3, we wrześniu — do 169,9, w listopadzie — do 168,5, i dopiero w grudniu podnosi się do 169,8.

Dla poszczególnych grup towarów Dr. I. Lorenz oblicza wskaźniki, które podane są niżej:\*)

*Surowce dla bezpośredniego użytku:*

	<i>Produkt. spoż.</i>	<i>Mater. na odzież</i>	<i>Mater. budowl.</i>	<i>Mater. opał. i osz.</i>	<i>Indeks ogólny dla surow. bezp. użyt.</i>	<i>Surowce używ. w przem.</i>	<i>Surowce używ. w roln.</i>	<i>Ogólny indeks</i>
Styczeń	176	204	181	210	185,2	203,7	136,0	183,2
Kwiecień	174	213	182	200	184,6	202,3	130,2	181,4
Czerwiec	169	205	182	200	180,5	200,6	126,8	178,3
Wrzesień	172	201	181	190	180,6	179,8	118,4	169,9
Grudzień	181	193	177	180	182,9	171,5	127,2	169,8

Z tego zestawienia wynika, że ceny produktów spożywczych i t. p. wzrosły z końcem roku o 2,8%, materiałów na odzież — spadły o 5%, materiałów budowlanych — spadły o 2%, a materiałów opałowych etc. — o 14%. Chociaż ceny surowców dla bezpośredniego użytku trochę spadły, to jednak nie można z tego wyciągać wniosku, iż życie staniało, przeciwnie — życie zdrożało, bo podniosły się ceny produktów spożywczych i odzieży, t. j. najważniejszych czynników w życiu każdej rodziny; wzrost kosztów utrzymania jest jednak, jak to już wyżej zaznaczono, nieznaczny.

Indeks dla surowców, używanych w przemyśle, spadł o 16%, do czego przyczyniła się zniżka cen węgla o 20%, żelaza — o 11% (według danych Lorenza), miedzi — o 8%, jedwabiu — o 17%, bawełny surowej — o 40%. Natomiast wzrastała w cenie, prawie stale, wełna.

Surowce, używane w rolnictwie (głównie siano i nawozy), wykazywały największy spadek cen w sierpniu — stale się od tego czasu podnosząc.

Ogólny indeks obniżył się o 7%, na co głównie wpłynęła, jak wynika z tego, co było wyżej powiedziane, zniżka cen surowców, używanych w przemyśle.

## RYNEK PRACY.

W ciągu ubiegłego roku sytuacja na rynku pracy poprawia się bardzo wyraźnie i kryzys zdaje się być zupełnie opanowany. W końcu marca liczono dotkniętych bezrobociem 29.544 osób, a w tem zupełnie pracy pozbawionych — 15.462 osób, z których 3.472 otrzymywało jeszcze zapomogi. Analogiczne liczby z końca czerwca wykazują następujący spadek: 13.881, 6.791 i 563. W końcu września liczba poszukujących pracy spada do 8.713, i wydawanie zapomóg zostaje od lipca zniesione. W ostatnim kwartale sytuacja pogarsza się: w końcu grudnia liczba bezrobotnych (poszukujących pracy) wzrasta do 11.419, przyczem wzrasta głównie liczba robotników, nie mogących znaleźć zajęcia w przemyśle.

\*) Ceny z lipca 1914 r. przyjęte są za 100.

Najsilniej dotknięte bezrobociem były Kantony: St. Gallen, Zurych, Bazylea i Appenzell. Brak zajęcia w końcu roku odczuwano najwięcej w budownictwie i w przemyśle budowlanym, w handlu i przemyśle maszynowym i elektrotechnicznym, a następnie w hotelarstwie i w przemyśle włókienniczym. Jeżeli wziąć pod uwagę, że w fabrykach i warsztatach, podległych inspekcji fabrycznej (we wrześniu 1923 r. liczono takich zakładów 7.941), pracowało 337.403 robotników, to stosunek procentowy liczby bezrobotnych w grudniu 1924 r. do ilości robotników tej kategorii jest bardzo mały i wynosi 3,4%; stosunek ten do ogółu robotników będzie znacznie mniejszy i kryzys na rynku pracy można uważać za zażegnany, mimo to, że na niektórych polach pracy zapotrzebowanie pracy znacznie przewyższa zaofiarowanie.

Na ten ostatni objaw wpływają do pewnego stopnia utrudnienia, stawiane emigracji przez wszystkie te kraje, które niedawno jeszcze dawały wstęp i pracę wychodźcom z Europy, a także źle w Szwajcarii widziane i zapewne utrudniane wychodźstwo robotników wykwalifikowanych (np. w specjalnych działach przemysłu zegarmistrzowskiego). Kraj nie może im jeszcze dać zatrudnienia, a wywędrować nie mogą; pozostając zaś na miejscu—zwiększają liczbę bezrobotnych.

W ciągu ubiegłego roku wyemigrowało do Stanów Zjednoczonych A. F. i do innych krajów zamorskich 4.140 osób, t. j. o 48% mniej, niż w 1923 r. W czwartym kwartale liczba emigrantów stale spadała i wynosiła: w październiku—606, w listopadzie 491, w grudniu—283. Dla robotników polskich niema w Szwajcarii pola pracy, jedynie robotnicy rolni mogą znaleźć zajęcie przy sadzeniu i kopaniu buraków, kartofli etc. Warunki pracy nie są przytem łatwe i zarobki względnie skromne.

Zarobki robotników w Zurychu w październiku 1923 r. wynosiły średnio za godzinę pracy (franków szw.):

	<i>Robotnicy fachowi</i>	<i>Pomocnicy</i>
Murarz	1,65	1,29
Cieśla	1,68	1,30
Stolarz	1,71	1,30
Dekarz	1,92	1,53
Blacharz	1,73	1,42
Ślusarz	1,53	.
Kowal	1,66	.
Tokarz	1,83	.
Malarz	1,75	1,44
Sztukator	2,18	1,32
Elektromonter	1,66	.
Elektromechanik	1,63	.
Maszynista w fabryce	1,81	.
Tkacz	0,80 do 1,30 (bawełna)	.
"	1,10 (wełna)	.

Płace mało się różnią od płac w r. 1923; pewna stabilizacja, która wtedy nastąpiła, utrzymuje zarobki w określonych do pewnego stopnia ramach, ale nie da się zaprzeczyć, że klasa robotnicza wykazywała tendencje, zmierzające do wywalczenia sobie podwyższenia płac.

Przemysł zegarmistrzowski, mechaniczny i niektóre inne, chcąc podołać zamówieniom, musiały podnieść ceny robocizny. Nie było bardzo ostrej walki między pracodawcami i robotnikami, jednak zajścia i strajki np. w Zakładach Escher, Wyss & Co., w fabryce Weber & Co.,

strajk krawców etc. — wskazują na to, że przy wzrastającej drożyznie życia i wzroście zamówień w fabrykach klasa robotnicza będzie stawiać nowe wymagania dla polepszenia swego bytu.

### RUCH TRANSPORTOWY.

Na kolejach związkowych ruch towarowy i pasażerski zwiększył się znacznie; jeśli chodzi przytem o ruch pasażerski, to tu powiększenie można przypisać wprowadzonej w życie obniżonej taryfie osobowej i wzmożonej frekwencji cudzoziemców; na zwiększenie się zaś ruchu towarowego wpłynęła z pewnością ogólna poprawa gospodarczego położenia Szwajcarii, chociaż i to zaznaczyć trzeba, że duże ilości węgla niemieckiego przeszły tranzytem kolejami szwajcarskimi do Włoch via Gothard—Loetschberg. Rezultaty eksploatacji związkowych dróg żelaznych są, o ile z tymczasowych danych sądzić można, bardzo dobre. Dane te wykazują 401,9 miljn. fr. dochodu przy 263,4 miljn. fr. rozchodu, czyli, że przewyżka na korzyść dochodu powinna wynosić ok. 138,5 miljn. fr., t. j. o 20,5 miljn. fr. więcej, niż w r. 1923. Dzięki takim rezultatom eksploatacji wzmocni się finansowe położenie kolei związkowych, które nie uregulowały jeszcze deficytu z czasów wojny.

W związku z ruchem tranzytowym na kolejach szwajcarskich pozostaje sprawa transportu towarów między Niemcami i Włochami. Sprawa ta, omawiana od dłuższego czasu, ma dla Szwajcarii pierwszorzędne znaczenie, bo część towarów niemieckich przeszłaby do Włoch nie via Brenner, a przez Gothard.

Zarządy poczt, telegrafu i telefonów wykazują również wzmocnienie się ruchu w tych działach gospodarki państwowej. Dane za 10 pierwszych miesięcy 1924 r. wykazują nadwyżkę dochodów nad rozchodem przy eksploatacji poczty w sumie 7,3 miljn. fr., t. j. o 5,3 miljn. fr. więcej, niż w tym samym okresie czasu 1923 r. Telegraf i telefony dały w tymże czasie 22,5 miljn. fr. nadwyżki dochodu nad rozchodem (w 1923 r.—19,8 miljn. fr.).

W ruchu awjacyjnym przyjmuje Szwajcarya żywy udział. Brak tu niestety danych za 1924 r., ale już dane za r. 1923 wykazują, że ten rodzaj lokomocji zaczyna odgrywać pewną rolę również w życiu gospodarzem Szwajcarii. W 1923 r. zrobiono ok. 5.000 lotów, z czego na regularną komunikację Genewa—Zurych—Monachjum wypada 563 loty, na loty turystyczne, sportowe i próbne—1928, na lotniczo-szkolne 2.507. Pasażerów przewieziono 1894, podczas lotów szkolnych na regularnych szwajcarskich połączeniach—1087, a podczas lotów sportowych—3.232. Długość przebytej przestrzeni wynosiła 243.300 kilometrów.

### ROLNICTWO.

W Szwarcarii, na 3.880.000 mieszkańców było w 1920 r. osób fachowo pracujących 1.779.000, z których było zajętych na roli (rolnictwo, ogrodnictwo, chów bydła)—470.000, t. j. 26%; w tej liczbie mieszczą się właściciele rolni—210 450, i robotnicy rolni—256.200. Już z tego zestawienia widać, że gospodarstwa rolne są w Szwajcarii przeważnie drobne: liczba mianowicie właścicieli, posiadających gospodarstwa, obejmujące  $\frac{1}{2}$  do 3 ha wynosi 100.400, t. j. 41%, a posiadających powyżej

70 ha—2.660, t. j. c-a 1%. Grunta uprawne i użytkowe obejmują 2.088.400 ha, w tem: łąk 41,5%, pastwisk 33%, roli ornej 12%, winnic 1%, ogrodów ½%, lasów 9,5%, i. t. d. Te kilka liczb oświetla do pewnego stopnia kwestję, dotyczącą wyżywienia ludności. Szwajcaria nie może sama sobie wystarczyć i musi importować produkty spożywcze, a mianowicie: zboże, jarzyny, mięso, ryby, masło, tłuszcze zwierzęce oraz roślinne, jaja, cukier i t. d. Spożycie samego zboża dochodzi do c-a 5,3 miljn. centnarów, gdy produkcja miejscowa może go dostarczyć zaledwie ok. 1,7 miljn. centn. To też o utrzymanie gospodarstwa rolnego na wysokim poziomie troszczyć się nie tylko właściciele gospodarstw rolnych i związki rolnicze, ale i Rząd, który się stara o to, by obszaru roli ornej i uprawy zboża nie zmniejszano, i, mając dotąd w swem ręku monopol na zakup zboża—reguluje ceny ziarna pochodzenia szwajcarskiego, płacąc za 100 kg. pszenicy 42 fr., żyta 36 fr., t. j. znacznie więcej, niż za importowane zboże. Pomimo to praca na roli przynosi małe zyski i kapitał, umieszczony w gospodarstwach rolnych, dał w ciągu 1923/24 r. średnio nie wyżej, jak 4,07%. Na tak małe oprocentowanie kapitału wpłynęła i ta okoliczność, że wiele chłopskich gospodarstw przeszło w inne rące po niepomiernej wysokich cenach, a i rezultaty zbiorów nie były zadowalające, wskutek wyjątkowo nie sprzyjających rolnictwu warunków atmosferycznych. Zbiór siana i paszy był w omawianym okresie pod względem ilościowym dobry, ale gatunek pozostawia wiele do życzenia. Kartofli zebrano zaledwie c-a  $\frac{3}{4}$  ilości normalnych zbiorów w innych latach; straty wyrównano po części dzięki wzrostowi cen. Zbiór innych okopowych i jarzyn wypadł, zawdzięczając sprzyjającej na jesieni pogodzie, lepiej, niż w lecie przypuszczano. Owoce obrodziły i wywóz ich do Niemiec dał niezłe zyski, natomiast zboże obrodziło źle i zbiór ziarna wypadł niżej normalnego. Winobranie ucierpiało głównie z powodu bardzo licznych deszczów i małej ilości dni słonecznych. Dla miejscowego rolnika zbyt była zarodowego i przeznaczonego na ubój ma duże znaczenie, to też należy zaznaczyć, że na rynku ceny na bydło nie tylko nie spadły w porównaniu z 1923 r., lecz podniosły się średnio o 10%, i zbyt towaru był względnie łatwy, nie zważając na to, że import bydła na ubój wzrósł w porównaniu z 1923 r. prawie trzykrotnie (25.000—68.000 sztuk). Rezultaty chowu świń były natomiast gorsze, bo trzeba się było liczyć ze spadającymi wciąż cenami. Gospodarstwo mleczne nie wykazuje żadnych większych zmian. Produkcja mleka, która początkowo dorównywała przedwojennej, spadła dopiero z nastaniem zimy, serowarniom dostarczono jednakże dostateczną ilość mleka. Słaby początkowo zbyt sera wzmógł się, dzięki większemu zapotrzebowaniu z Niemiec.

Ceny na miejscowe produkty rolne utrzymywały się na wyższym poziomie, niż w r. 1923, i dzięki temu finansowe rezultaty gospodarstwa rolnego były lepsze, niż — ze względu na mało zadowalający stan zbiorów — początkowo przewidywano.

Zapotrzebowanie Szwajcarii na produkty rolne jest znaczne: w ciągu 1924 r. sprowadzono samego zboża, okopowych i jarzyn za 202,1 miljn. fr., w tem z Polski tylko za 897 tys. fr. (owies, jęczmień, kartofle). Samej pszenicy w ciągu całego 1924 r. sprowadzono 38.700 wagonów za 116 miljn. fr. (Kanada, Stany Zjednoczone A. P., Węgry, Rosja, Argentyna i t. d.), owsa, głównie z Argentyny, Czechosłowacji, Nie-

miec, Francji — za 35,6 miljn. fr., jęczmienia (z Rumunji, Marokka, Niemiec, Czechosłowacji) — za 19,5 miljn. fr., kartofli, głównie z Francji i Włoch — za 11,2 miljn. fr. Część tego zapotrzebowania mogłaby być pokryta przez Polskę w większym niż obecnie stopniu.

## P R Z E M Y S Ł.

Handel zagraniczny Szwajcarii osiągnął w 1924 r. lepsze rezultaty, niż w latach poprzednich, po części kosztem szwajcarskiego przemysłu, który i w ubiegłym roku musiał walczyć z wysokimi kosztami produkcji i zadowalać się małymi, a często niedostatecznymi dochodami, by zapewnić sobie zbyt towarów. Przemysł nie opanował jeszcze kryzysu, który nie ma już jednak ostrej formy, a chociaż niektóre przedsiębiorstwa zamknęły swe warsztaty, to jednak w większości fabryk praca idzie normalnym trybem. „*Sozialstatistische Mitteilungen*“ podają, że stan zatrudnienia dobry wykazało 22,6% zakładów przemysłowych, zadowolający — 57,3%, a zły — 20,1%.

Przemysł maszynowy w 1924 r. nie wykazuje jeszcze wyraźnej poprawy, ale kilkuset robotników znalazło ponownie zajęcie w fabrykach, co wskazuje na wzrost zamówień. Zamówienia były podobno przyjęte po niskich cenach, by nie tracić kontaktu z klientami. Konkurencja z sąsiednimi krajami jest bardzo trudna, gdyż w szwajcarskich fabrykach maszyn robotnik otrzymuje płacę znacznie większą (dwa i przeszło dwa razy większą), niż w sąsiednich krajach. Należy także zaznaczyć, że transport wyrobów tego przemysłu na kolejach szwajcarskich jest drogi, co naturalnie przy kalkulacji cen dla towaru, przeznaczonego na eksport, utrudnia dostosowanie się do cen konkurentów. W wielu fabrykach pracowano 52 godziny tygodniowo.

W przemyśle elektrotechnicznym pracowano prawie w identycznych warunkach, tylko widoki na przyszłość są gorsze, gdyż jest obawa, że po zniesieniu, na skutek szwajcarsko-niemieckiego układu, ograniczeń wwozowych towary niemieckie znajdą na miejscowym rynku łatwiejszy zbyt, niż wyroby szwajcarskie, te zaś na rynku niemieckim będą zbyt drogie. Wspomniane wyżej pismo „*Sozialstatistische Mitteilungen*“ podaje, że na 242 przedsiębiorstwa przemysłu metalowo-maszynowego i elektrotechnicznego zły stan zatrudnienia wykazało 44 zakładów, obejmujących 7.300 robotników, zadowolający — 143 zakładów i 36.092 robotników, dobry — 55 zakładów i 10.060 robotników.

W przemyśle włókienniczym stan zatrudnienia był na ogół zadowolający, wykazuje jednak pewne różnice w poszczególnych działach tego przemysłu. Zły stan zajęcia wykazały w przemyśle bawełnianym 57 zakładów na 191 wziętych w rachubę; w przemyśle jedwabnym — 16 na 78, w przemyśle wełnianym — 12 na 44. Dział przemysłu hafciarskiego wykazuje w 6 fabrykach, na 24, zły stan zajęcia. Mimo że stan zajęcia był zadowolający, a eksport wyrobów tego przemysłu był tak ilościowo, jak i wartościowo większy, niż w 1923 r., to jednak nie można twierdzić, że rozwój tego przemysłu jest zapewniony. Wprowadzenie 48-godzinnego tygodnia pracy wywołało potrzebę zwiększenia ilości robotników dla lepszego wyzyskania maszyn, stąd więcej ludzi znalazło zajęcie, ale same fabryki nic na tem nie zyskały. Eksport się zwiększył,

ale produkcja była droga, a ceny wyrobów nie mogły być podnoszone równoległe do drożyzny produkcji, bo trzeba się było liczyć z cenami konkurencji zagranicznej.

Przedzalnian bawełny miały utrudnioną kalkulację z powodu niejednostajnych cen surowca; najwięcej ucierpiały przedzalnian, wyrabiające cienkie gatunki przędzy.

Również tkalnie, produkujące lepsze gatunki materiałów, jak muslin, voile etc., nie mogły swej działalności rozwinąć. Pewna poprawa w przemyśle bawełnianym tkackim zaznacza się jednak w drugim półroczu. Dla fabrykacji wstążek bawełnianych rok ubiegły był bardzo nieomyślny i przemysł ten jest podobno zagrożony.

Przemysł wełniany miał dosyć zajęcia, w szczególności zaś tkalnie kamgarnowe. Dowóz tanich towarów z Francji dał się we znaki fabrykom sukna, które musiały zbywać swój towar niżej kosztu, by nie wstrzymywać produkcji. Fabryki wyrobów dzianych i trykotowych miały dosyć zajęcia. Stan przemysłu jedwabniczego był naogół zadowalający. Fabryki tkanin jedwabnych, fabryki gazy młynarskiej i jedwabiu sztucznego miały dosyć zajęcia i zbyt towaru zabezpieczony. Tylko fabryki wstążek jedwabnych nie mogą opanować kryzysu; konkurencja włoska i francuska jest tu bardzo silna, dzięki tańszej produkcji, i wskutek tego eksport wstążek szwajcarskich był bardzo mały. Przemysł lniany miał względnie dobry rok; dla obniżenia kosztów produkcji wprowadzono tu 52-godzinny tydzień pracy. Fabryki wyrobów z konopi i juty miały również dosyć zajęcia; konkurencja dała się jednak odczuć fabrykom, wyrabiającym liny.

Przemysł chemiczny pracował niejednolicie. Produkty farmaceutyczne miały dobry zbyt mimo trudnych warunków konkurencji. Również fabryki farb anilinowych wykazują zadowalający zbyt towaru dzięki zdobywaniu nowych rynków, mimo konkurencji niemieckiej i uciążliwych ograniczeń celnych w państwach, które w ten sposób chcą wzmocnić własny młody jeszcze przemysł.

Położenie fabryk czekolady poprawiło się znacznie; zbyt towaru tak w kraju, jak i na eksport, wzrósł. Gorsze trochę rezultaty wykazały fabryki konserw i mleka skondensowanego. Ten ostatni produkt, przeznaczony prawie wyłącznie na eksport, nie mógł mieć dobrego zbytu z powodu drożyzny produkcji, co bardzo utrudniało konkurencję.

Przemysł zegarmistrzowski rozwija się normalnie, bezrobocie nie daje się tu odczuwać i zdaje się zupełnie zanikać. Na 105 fabryk, w których pracowało 14.300 robotników, tylko w 8 skonstatowano zły stan zajęcia, co dotknęło 930 robotników. Wartość eksportu zegarków i części zegarowych wzrosła do 273 miljn. fr. (z 217 miljn. fr. w 1923 r.); ponieważ jednak koszty produkcji wzrosły znacznie silniej od cen, po których towar mógł znaleźć nabywców, więc finansowe rezultaty nie są świetne; przeprowadzenie amortyzacji oraz gromadzenie kapitału zapasowego natrafia na wielkie przeszkody. Ograniczenia wwozu w duże kraje, wypadki niewypłacalności odbiorców, drożyzna życia i duże podatki — utrudniają do pewnego stopnia sytuację. Największymi odbiorcami były w tej dziedzinie Stany Zjednoczone A. P., Chiny i Japonia.

Naogół musi przemysł ciągle jeszcze walczyć z trudnościami, które wytwarza drożyzna, konkurencja i 48-godzinny tydzień pracy. Jeżeli zbył towarów zwiększył się w 1924 r., to tylko dzięki temu, że starano się produkować towar dobrego gatunku, bo ze względu na drogą produkcję, a więc wysokie ceny, tylko gatunek towaru mógł być czynnikiem, umożliwiającym zbył przy istniejącej konkurencji. Tam, gdzie się to okazało konieczne, Rząd korzystał z prawa udzielania pozwoleń na przedłużenie czasu pracy ponad ustawowy 48-godzinny tydzień pracy.

Z obliczeń, które przeprowadzono w 197 fabrykach, wynika, że średnio pracowano 8,4 godzin dziennie, przyczem 56,6% fabryk utrzymywało 48-godzinny tydzień pracy, 36%—ponad 48 do 52 godzin, a tylko 10,4% pracowało mniej, niż 48 godzin w tygodniu.

Rok 1924 odznaczał się dużym ruchem budowlanym, który obejmował tak budowle, przeznaczone do ogólnego użytku, jak i domy mieszkalne. Dopiero w końcu roku dało się zauważyć pewne osłabienie, wywołane prawdopodobnie trudnościami, związanymi z otrzymaniem pożyczek. Ponieważ jednak brak mieszkań—głównie małych—daje się jeszcze odczuwać, należy przypuszczać, że nowy sezon budowlany nie będzie gorszy od ubiegłego.

### HOTELARSTWO.

Frekwencja cudzoziemców zwiększyła się znacznie w ubiegłym roku, do czego przyczyniła się po części stabilizacja walut w Niemczech i Austrii, które to kraje odciągały od Szwajcarii niemałą liczbę podróżnych i kuracjuszków, nie mogących lub nie chcących ponosić wysokich opłat za utrzymanie w szwajcarskich sanatorjach i hotelach. Dzięki większemu napływowi cudzoziemców w r. 1924, hotele szwajcarskie były dość licznie nawiedzane, a niektóre, w wielkim sezonie (lipiec—sierpień), nawet przepełnione, jednak ze względu na złą pogodę główny sezon nie mógł być wyzyskany, a zimowy też nie odznaczał się wielkim ruchem sportowców. Hotele robiły naogół dobre interesy, niektóre zaś miały możność pokryć z dochodów głównego sezonu swe rozchody i opłacić procenty od zaciągniętych pożyczek. Amortyzowanie strat za ubiegłe złe lata jest jednak jeszcze—za małymi wyjątkami—kwestją przyszłości.

### HANDEL ZEWNĘTRZNY.

Rok 1924 zamknięto w szwajcarskim handlu zewnętrznym saldem pasywnym, wynoszącym 434 miljn. fr., a więc o 49 miljn. fr. mniej, niż w 1923 r. Jeżeli z ogólnej wartości wywozu wyeliminować złoto—to saldo pasywne wyniesie 495 miljn. fr., t. j. o 32 miljn. fr. mniej, niż w 1923 roku.

Wartość importu przewyższa wartość eksportu o 19,8%, gdy w r. 1923 przewyższała o 23,3%, a więc sytuacja poprawiła się.

Przyjmując wartość importu i eksportu w 1923 r. równe 100, otrzymamy dla 1923 i 1924 r.: import 80 i 86, a eksport 76 i 88, z czego wynika, że wzrost eksportu był silniejszy od wzrostu importu. Berneńskie „*Wirtschaftsberichte*“ podają wskaźnik eksportu w 1924 r. równy 166 (przy 100 w 1913 r.), a importu—153.

Główna Dyrekcja Celnicza ogłasza następujące dane (mogące jeszcze

ulec pewnej modyfikacji), dotyczące wwozu i wywozu, które podane są niżej w zaokrąglonych liczbach:

Wwieziono 66,2 miljn. q., 334 tys. sztuk i 1,5 miljn. hl. różnych towarów za 2.504,5 miljn. fr. (2.243 miljn. fr. w 1923 r.).

Wywieziono 8,12 miljn. q. i 19 miljn. sztuk (głównie zegarki i części składowe) za 2.070,2 miljn. fr., a bez złota—za 2.009 miljn. fr. (w 1923 r.—1.760, wzgl. 1.716 miljn. fr.).

Największy wpływ na zwiększenie się importu miał wwóz surowców, jak żelaza i stali (co świadczy o tem, że ożywił się przemysł maszynowy), następnie miedzi i cynku, co pozostaje w związku z przeprowadzoną elektryfikacją kolei związkowych. Wzrósł również wwóz bawełny i surowego jedwabiu; zapotrzebowanie na ten ostatni surowiec nie osiąga ilości przedwojennych, lecz trzeba zauważyć, że wyrobom jedwabnym robią dużą konkurencję materje ze sztucznego jedwabiu i różne inne. Równomiernie z poprawą sytuacji w przemyśle czekoladowym wzrasta wwóz kakao. Zmniejsza się w porównaniu z r. 1923 wwóz węgla, co należy przypisać mniejszemu zapotrzebowaniu materiałów opałowych przez koleje w związku z postępem elektryfikacji. Zmniejsza się także wwóz wełny, juty, a w szczególności tytoniu, którego spore zapasy pozostały jeszcze z 1923 r., gdy przed wprowadzeniem podwyższonych stawek celnych fabryki zaopatrzyły się w większą ilość tego surowca.

Z produktów spożywczych wzrasta wwóz jarzyn i owoców, towarów kolonialnych, mięsa, bydła na ubój, napojów.

Wwóz drzewa pozostaje na poziomie 1923 r., a wzrasta import chemikalij i rozmaitych tłuszczów oraz olejów dla celów przemysłowych. Z tej kategorii towarów, mających znaczenie dla eksportu polskiego, sprowadzono: nafty za 4,3 miljn. fr. (w 1923 r.—za 3,5 miljn. fr.), której same Stany Zjednoczone A. P. dostarczyły za 3,4 miljn. fr., Mezopotamja—za 488 tys. fr., a Polska—za 225 tys. fr., olejów do smarowania maszyn za 6,4 miljn. fr. (5,3 miljn. fr. w 1923 r.), w tem ze Stanów Zjednoczonych A. P. za 5 miljn. fr., z Rosji—za 534 tys. fr., — z Polski—za 419 tys. fr., z Niemiec—za 137 tys. fr. i t. d., benzyny za 20,5 miljn. fr. (w 1923 r.—za 22,7 miljn. fr.), w tem ze Stanów Zjednoczonych A. P.—za 12,7 miljn. fr., z Rosji—za 2,4 miljn. fr., z Polski — za 263 tys. fr.

W imporcie największe sumy przypadają na rzezc Niemiec, Francji, Włoch, Stanów Zjednoczonych A. P., Anglii, Belgji, Czechosłowacji, Danji etc.

Polska zajmuje 13-te miejsce w szeregu 23-ch państw europejskich, a 22-gie — w szeregu wszystkich 53 państw.

Na specjalną wzmiankę zasługuje wymiana towarów między Rosją a Szwajcariją. Mimo niewyjaśnionych stosunków politycznych i stosowania w Rosji bojkotu w stosunku do towarów szwajcarskich, obrót towarowy między temi państwami w r. 1924 podwoił się w porównaniu z r. 1923, osiągając sumę c-a 10,7 miljn. fr., w czem import do Szwajcarii wynosi 9,2 miljn. fr. Rosja eksportowała do Szwajcarii: pszenicę (4,1 miljn. fr.), smary (534 tys. fr.), skóry etc.

Eksport towarów szwajcarskich, głównie fabrykatów, zwiększa się w 1924 r., co można przypisać w dużej mierze stabilizacji walut wielu krajów, umożliwiającej przeprowadzenie tranzakcyj handlowych z Niemcami i z niektórymi państwami na wschodzie i na południu Europy, ale także zupełnemu wyeliminowaniu konkurencji niemieckiej na rynkach zamorskich.

Eksport wielu towarów wzrasta tak ilościowo, jak i wartościowo. Względnie najgorzej przedstawiał się w 1924 r. wywóz produktów spożywczych, wykazując jednak pewne ożywienie dzięki możliwości zbytu większych ilości sera i czekolady do Niemiec. Grupa towarów włóknistych wykazuje dość znaczny wzrost wartości eksportu, a szczególnie tkanin i towarów bawełnianych oraz wyrobów jedwabnych.

Wyroby przemysłu maszynowego mają dobry zbytn zagranicą mimo utrudnionej konkurencji z powodu wysokich kosztów produkcji. Wartość wywozu zegarków i mechanizmów zegarowych dochodzi do 273 miljn. fr., przewyższając poprzedni rok o 56,5 miljn. fr.

Wywóz barwników, głównie farb anilinowych, zwiększa się ilościowo, ale wartość pozostaje prawie na poziomie 1923 r.

Towary szwajcarskie miały zbytn głównie do Anglii, Niemiec, Francji, Stanów Zjednoczonych A. P., Włoch, Austrii, Hiszpanji, Belgji, Holandji, Czechosłowacji i t. d. Polska zajmuje 10 miejsce w szeregu państw europejskich, a 16 w szeregu wszystkich państw, importujących ze Szwajcarii.

Naogół rezultaty szwajcarskiego handlu zewnętrznego były bardzo zadowalające i gdyby nie ciągłe tarcia na międzynarodowym terenie politycznym, odbijające się zawsze ujemnie na przemyśle i handlu, to możnaby przypuścić, że handel zagraniczny Szwajcarii, przy sprzyjających jego rozwojowi warunkach, będzie się i nadal rozrastał.

Udział Polski w obrotach zewnętrznego handlu szwajcarskiego za 1924 r. wynosi mn. w. 1% wartości, przyczem w imporcie partycypuje Polska w stosunku 0,57%, a w eksporcie—1,47%.

Czwarty kwartał 1924 r., w porównaniu z III kwartałem, wykazuje w imporcie z Polski do Szwajcarii następujące zmiany: dowóz produktów spożywczych i paszy wzrasta bardzo silnie; dotyczy to głównie odpadków młynarskich i kartofli; spada natomiast import fabrykatów i półfabrykatów, a mianowicie: desek, benzyny, nafty, smarów. Dowóz surowców pozostawał na poziomie III kwartału. Ogólna wartość wwozu wynosiła 4,5 miljn. fr. (3,2 miljn. fr. w III kwartale).

Za cały 1924 r. przedstawia się obrót towarów między Polską a Szwajcarią\*) w zaokrąglonych liczbach, jak następuje:

Wwieziono do Szwajcarii z Polski 1,09 miljn. q. różnych towarów za 14,38 miljn. fr., a wywieziono do Polski 27,9 tys. q. i 442 tys. sztuk za 29,6 miljn. fr. (bez złota).

Import z Polski stanowi wartościowo 48,6% eksportu do Polski, to znaczy, że nasz wywóz do Szwajcarii jest prawie dwa razy mniejszy od wwozu do tego kraju. W 1923 r. stosunek był odwrotny — wtedy nasz eksport był prawie dwa razy większy od importu (189%). W imporcie z Polski surowce zajmują, jak dawniej, pierwsze miejsce, drugie—fabrykaty i półfabrykaty, a ostatnie—produkty spożywcze i pasza. W wywozie na pierwszym miejscu stoją fabrykaty i półfabrykaty, na drugim—produkty spożywcze, a na trzecim — surowce. W imporcie z Polski zmniejszają się pozycje produktów spożywczych: cukier wcale nie figuruje, a ratuje do pewnego stopnia sytuację w tej grupie dowóz jęczmienia, kartofli (IV kwart.) i jaj. Pasza, głównie odpadki młynarskie, spada z 4.296 tys. fr. w 1923 r. do 1.569. Zmniejsza się dowóz drzewa, węgla kamiennego, benzyny.

\*) P. załączone w końcu tabeli.

Import drzewa z Polski jest prawie dwa razy mniejszy, niż w r. 1923, i przedstawia wartość 1,87 miljn. fr., igdy w 1923 r. wwieziono go za 3,44 miljn. fr. Węgla kamiennego dostarczyliśmy tylko za 2,5 miljn. fr. (w 1923 r. — za 7,3), a sprowadzono go z Niemiec za 36,8 miljn. fr., z Francji — za 27,5, z Belgji — za 13,4, z Anglji — za 10,5 i t. d., razem — za 95 miljn. fr. Koszta transportu naszego węgla są duże, i z posiadanych informacji można wnioskować, że drożyzna transportu najwięcej tu utrudnia konkurencję. Również koksu dostarczyliśmy bardzo mało, bo zaledwie za 270 tys. fr. (w 1923 r. — za 1.112 tys. fr.), przy ogólnej wartości wwozu koksu 30,7 miljn. fr., w czym Niemcy partycypują w sumie 16 miljn. fr., Francja — 5,4, Belgja — 2,5 i t. d. Benzyny sprowadzono za 20,5 miljn. fr., w tem z Polski tylko za 263 tys. fr. (w 1923 r. — za 1,4 miljn. fr.), gdy Stany Zjednoczone A. P. dostarczyły za 12,7 miljn. fr., Rosja — za 2,4, Mezopotamja — za 2,1 i t. d.

Zwiększa się trochę import żelaza, blachy żelaznej i dosyć znacznie cynku. Ołów nie figuruje wcale. Dowóz mąki kartoflanej spada do 53 tys. fr., parafiny — do 103 tys. fr., a przywóz smarów maszynowych pozostaje prawie na poziomie 1923 r.

Zapotrzebowanie na wszystkie te produkty i surowce było duże, i spadek naszego eksportu do Szwajcarii należy przypisać nie tylko wysokim cenom naszych towarów i drogiemu i trudnemu transportowi, ale także i małemu zainteresowaniu się naszych eksporterów rynkiem szwajcarskim. Kupców polskich, ewent. agentów firm polskich, spotyka się tu rzadko.

Wartość eksportu towarów ze Szwajcarii do Polski wzrosła w IV kwartale do 9,4 miljn. fr., z 5,6 miljn. fr. w III kwartale. Wzrosły głównie następujące pozycje: mączka dla dzieci, czekolada, ser, tkaniny i hafty bawełniane, jedwab i towary jedwabne, wełna, towary konfekcyjne (różna bielizna), towary niklowe, maszyny, zegarki i mechanizmy zegarowe, chemikalja, barwniki.

Za cały 1924 r. wzrosła wartość eksportu do Polski bardzo znacznie, przewyższając eksport 1923 r. o 16,1 miljn. fr., t. j. więcej, niż dwukrotnie.

Największe pozycje obejmują: jedwab i wyroby jedwabne — za 6,76 miljn. fr., zegarki i mechanizmy zegarkowe — za 6,27 miljn. fr., wyroby bawełniane — za 5,57 miljn. fr., wyroby metalowe — za 3,17 miljn. fr. (w tem towary niklowe — za 1,99 miljn. fr.), maszyny — za 1,84 miljn. fr., ser — za 1,23 miljn. fr., wełna i wyroby wełniane — za 0,99 miljn. fr. i t. d.

Zwiększony dowóz do Polski sera, mączki dla dzieci, czekolady i mleka skondensowanego wysunął na drugie miejsce (po fabrykatach) produkty spożywcze, które w r. 1924 stanowią 6,34% eksportu do Polski (w 1923 r. — tylko 0,65%), natomiast wartość surowców wynosi tylko 1,70, gdy w 1923 r. — 6,75%. Fabrykaty i półfabrykaty stanowią 91,96% (w 1923 r. — 92,6%) wywozu.

W porównaniu z r. 1923, wzrasta najsilniej dowóz jedwabiu i wyrobów jedwabnych oraz zegarków, a następnie tkanin bawełnianych, towarów niklowych, sera, maszyn i narzędzi mechanicznych, towarów aptekarskich etc. Tylko ilość i wartość importu barwników i chemikalij dla celów technicznych spada.

## Obrót towarowy między Polską i Szwajcarią w roku 1924.

<i>Grupy i nazwy towarów:</i>	<i>Import z Polski</i>		<i>Eksport do Polski</i>	
	<i>q.</i>	<i>tys. fr.</i>	<i>q.</i>	<i>tys. fr.</i>
<b>I A. — Zboże i jarzyny strączkowe.</b>				
4 Jęczmień . . . . .	6.458	198	—	—
8 Fasola . . . . .	325	19	—	—
9 Groch . . . . .	1.081	57	—	—
15 Sól . . . . .	2.638	126	—	—
19 Mączka dla dzieci . . . . .	—	—	2.372	304
<b>I B. — Owoce i jarzyny.</b>				
45 Kartofle . . . . .	51.272	623	—	—
<b>I C. — Towary kolonialne.</b>				
64 Czekolada . . . . .	—	—	396	160
<b>I D.—Produkty spożywcze pochodzenia zwierz.</b>				
86 Jaja . . . . .	516	106	—	—
87b Ryby z wód słodkich świeże lub mrożone . . . . .	20	11	—	—
92 Mleko skondensowane sterylizowane . . . . .	—	—	785	102
99b Ser twardy . . . . .	—	—	2.863	1.234
99c Ser zielony z Glaris. . . . .	—	—	236	61
<b>I C. — Napoje.</b>				
129a Wermut do 18° . . . . .	—	—	99	15

<i>Grupy i nazwy towarów:</i>		<i>Import z Polski</i>		<i>Eksport do Polski</i>	
		<i>g.</i>	<i>tys. fr.</i>	<i>g.</i>	<i>tys. fr.</i>
<b>II B. i C. — Produkty zwierzęce, nawozy i odpadki.</b>					
149	Pęcherze, kiszki, żołądki ciejące . . . . .	—	—	6	36
155a	Pierze nieoczyszczone dla pościeli . . . . .	108	44	—	—
<b>III. — Skóry i wyroby skórz.</b>					
184	Różne skóry . . . . .	—	—	31	102
195	Obuwie skórzane . . . . .	—	—	21	80
<b>IV. — Nasiona, rośliny, pasza i odpadki.</b>					
216	Odpadki młynarskie dla karmienia bydła . . . . .	68.105	1.569	—	—
<b>V. — Drzewo.</b>					
229b	Drzewo liściaste do obróbki . . . . .	13.281	152	—	—
230	„ iglaste „ „ . . . . .	12.252	72	—	—
235	Deski dębowe . . . . .	776	20	—	—
236	„ z drzew liściastych . . . . .	3.513	58	—	—
237	„ „ iglastych . . . . .	81.088	1.284	—	—
239	Klepki dęb. łupane lub pił. . . . .	4.056	120	—	—
250	Różne półfabr. z drzewa . . . . .	1.942	162	—	—
271	„ gotowe tow. „ . . . . .	—	—	44	31
<b>VI B.—Papier niezadrukowany, karton i papa.</b>					
299	Bibułka od 25 gr. i mniej m. kw. . . . .	200	23	—	—
<b>VI C.—Papier zadrukowany, karton i papa.</b>					
314	Papier zadrukowany jednob. . . . .	—	—	38	23
<b>VII A. — Bawełna.</b>					
344	Odpadki bawełniane . . . . .	—	—	971	198
354	Przędza sur. od № 60 i wyż. . . . .	—	—	83	34
356	„ bielona merceryzow. etc. . . . .	—	—	12	27
359	Nici dla detal. sprzedaży . . . . .	—	—	36	53
360	Tkaniny gład. i in. 12 kg. w 100 m. kw. . . . .	—	—	13	10

<i>Grupy i nazwy towarów:</i>		<i>Import z Polski</i>		<i>Ekspert do Polski</i>	
		<i>q.</i>	<i>tys. fr.</i>	<i>q.</i>	<i>tys. fr.</i>
361	Tkaniny gład. 6—12 kg. . . . .	—	—	50	55
363	„ „ „ mniej niż. 6 kg. . . . .	—	—	18	18
364	„ „ „ bielone, merceryz. etc. . . . .	—	—	969	2.909
365	„ „ „ farbowane . . . . .	—	—	339	986
366	„ „ „ drukowane . . . . .	—	—	298	632
367	„ „ „ gładkie z farb. nici . . . . .	—	—	10	25
368	„ „ „ różne . . . . .	—	—	15	56
370	Piki, damasty i inne tkaniny . . . . .	—	—	31	126
376	Plumetis . . . . .	—	—	8	42
386	Hafty płaskie i garnitury . . . . .	—	—	63	301
388	„ „ „ różne . . . . .	—	—	18	102

VII C. — Jedwab.

434	Odpadki jedwabne . . . . .	390	87	—	—
436	Grège . . . . .	—	—	2	16
437	„Floretteseide” nieskręc. . . . .	—	—	20	64
439	„ „ „ skręcony . . . . .	—	—	467	1.093
440	Jedwab farbowany . . . . .	—	—	103	874
445a	„ „ „Floretteseide” dla det. sprz. . . . .	—	—	1	11
446a	Jedwab sztuczny sur. niefarb. . . . .	59	133	—	—
446b	„ „ „ różny . . . . .	28	85	—	—
447a	Gaza jedwabna młynarska . . . . .	—	—	17	586
447b	Różne towary z jedwabiu . . . . .	—	—	305	3.456
449	Wstążki . . . . .	—	—	54	654

VII D. — Wełna.

456	Odpadki wełniane, czesanka . . . . .	—	—	910	204
462	Wełna czes. sur. pojed. . . . .	—	—	55	115
463	„ „ „ wielonitk. . . . .	—	—	329	673
491	Klosze (formy) filcowe . . . . .	14	27	—	—

VII F. — Słoma, trzcina, wiklina i wyroby.

503d	Wiklina farbowana etc. . . . .	1.126	48	—	—
------	--------------------------------	-------	----	---	---

VII H. — Konfekcja.

530	Koszule z bawełny wełny etc. . . . .	—	—	6	26
532	Bielizna różna . . . . .	—	—	36	104
534	„ „ „ z wełny . . . . .	—	—	3	17
539	Tow. trykotowe dziane różne . . . . .	—	—	10	35
542	„ „ „ z jedw. . . . .	—	—	2	21
545	„ „ „ z wełny . . . . .	—	—	15	75
553	Krawaty różne . . . . .	—	—	1	21

## VIII — Materiały mineralne.

609	Gлина гарне., глина etc. . . . .	14.396	96	—	—
643a	Węgiel kamienny . . . . .	497.752	2.484	—	—
643b	Ropa na opał . . . . .	218.087	2.932	—	—
645	Koks . . . . .	26.668	270	—	—
646a	Brykiety z węgla kamien. . . . .	9.076	51	—	—

## XI A. — Żelazo.

710a	Żelazo i stal surowe . . . . .	12.046	337	—	—
710b	Ferrosilicium etc. . . . .	—	—	1.352	122
728	Blacha żelazna niżej 3 mm. grub. . . . .	4.536	238	—	—
744	Różne rury . . . . .	611	28	—	—
750	Pilniki etc., długości poniżej 16 cm. . . . .	—	—	4	15
788b	Wyroby blaszane, towary ślusarskie etc. . . . .	—	—	18	24
809	Wyroby kute etc. poniżej 25 kg. sztuka . . . . .	—	—	779	331

## XI B.—J.—Różne metale.

817	Miedź w sztabach, blacha etc. . . . .	—	—	2.771	684
818c	Drut w zwojach ciągn., średnicy niżej 6 mm. . . . .	—	—	149	36
826	Kable izolowane, pokryte ołowiem i z żel. armaturą . . . . .	—	—	125	13
833	Wyroby z miedzi surowe, nie-toczone . . . . .	—	—	1.168	431
848	Cynk w blokach etc. . . . .	18.550	1.496	—	—
849	„ w sztabach, blacha, rury . . . . .	2.252	204	—	—
861	Towary niklowe etc. . . . .	—	—	2.655	1.986
863a	Aluminiujm czyste w sztabach, blacha etc. . . . .	—	—	50	20
869d	Złoto w monetach . . . . .	—	—	5,91	1.831

## XII A. — Maszyny i narzędzia mechaniczne.

886	Różne maszyny tkackie . . . . .	—	—	53	15
887	Maszyny do trykotow. etc. . . . .	—	—	40	43
894/8	M. 1. Maszyny dyn. elektr. . . . .	—	—	2.237	878
„	M. 2. „ młynarskie . . . . .	—	—	652	107
„	M. 3. „ hydraulic., pompy . . . . .	—	—	404	122
„	M. 4. „ parowe . . . . .	—	—	758	325
„	M. 5. Motory gaz., naft. etc. . . . .	—	—	134	43
„	M. 6. Obrabiarki . . . . .	—	—	16	21

<i>Grupy i nazwy towarów:</i>	<i>Import z Polski</i>		<i>Eksport do Polski</i>	
	<i>q.</i>	<i>tys. fr.</i>	<i>q.</i>	<i>tys. fr.</i>
894/8 M. 7. Maszyny do obrob. prod. spoż. . . . .	—	—	205	45
„ M. 9. Różne maszyny . . . . .	—	—	131	121
904 Greuple etc. . . . .	—	—	64	116
<b>XIII A. — Zegary i zegarki.</b>				
926 Gotowe części do zegarków . . . . .	—	—	6	35
930 Mechanizmy do zegarków kieszonk. niewykończ. . . . .	—	—	8	208
931 „ wykończone . . . . .	—	—	114.992 *)	2.150
933a Koperty zegark. niklowe . . . . .	—	—	183.753 *)	312
933b „ „ srebrne . . . . .	—	—	43.030 *)	269
933c „ „ złote . . . . .	—	—	49 599 *)	1.853
934 Różne gotowe części do zegarków kieszonkowych . . . . .	—	—	44	965
935a Zegarki kieszonk. niklowe . . . . .	—	—	45.063 *)	165
935b „ „ srebrne . . . . .	—	—	2.441 *)	69
935c „ „ złote . . . . .	—	—	1.273 *)	119
935d Chronografy, repetiery etc. . . . .	—	—	928 *)	23
936c Zegarki-bransolety złote . . . . .	—	—	1.319 *)	97
<b>XIII B. — Instrumenty i aparaty.</b>				
939 Instrumenty i aparaty ortopedyczne . . . . .	—	—	2	17
950 Akumulatory elektr. w połąc. z kauczukiem . . . . .	—	—	38	12
953 Aparaty elektr. kontrol. . . . .	—	—	122	121
955 Fonografy etc. . . . .	—	—	14	10
956 Różne aparaty . . . . .	—	—	257	198
<b>XIV A. — Towary aptekarskie, drogerja, perfumy.</b>				
969 Olejki eteryczne . . . . .	—	—	2	12
971 Alkaloidy roślinne . . . . .	—	—	8	157
974b Różne chemiczno-farmac. preparaty . . . . .	—	—	109	262
981 Farmaceut. proszki, maście etc. . . . .	—	—	86	265
982 Perfumerja i kosmetyki we flakonach wagi ponad 1 kg. . . . .	—	—	11	44
983 Perfumerja i kosmetyki we flakonach niżej 1 kg. . . . .	—	—	5	27
984 Sztuczne środki odżywcze . . . . .	—	—	3	31

\*) *Szluk.*

Grupy i nazwy towarów:	Import z Polski		Eksport do Polski	
	q.	tys. fr.	q.	tys. fr.
<b>XIV B.—Chemikalja dla celów technicznych.</b>				
1021 Przetwory wapna, siarczyn etc. . . . .	1.219	113	—	—
1028 Różne sole sodu . . . . .	—	—	71	18
1053 Formaldehyd, aldehyd, denatururowane . . . . .	—	—	134	57
1065a Przetwory węgla kamien. do fabryk. farb anilin. . . . .	—	—	357	117
1065b Benzyna i benzol dla motorów	5.300	263	—	—
1066b Związki anilinowe . . . . .	—	—	118	90
1069 Benzylchloryd, nitrobenzol, naftol etc. . . . .	—	—	195	87
1078 Mąka kartoflana dla celów przemysłowych . . . . .	1.097	53	—	—

**XIV C. — Barwniki.**

1098 Farby anilinowe, smołowe etc.	—	—	396	523
------------------------------------	---	---	-----	-----

**XIV D. — Smary, oleje, woski do celów techn.**

1126 Nafta . . . . .	10.428	225	—	—
1127 Destylaty i surogaty nafty . . . . .	1.381	44	—	—
1129 Parafina i cerezyna . . . . .	1.529	103	—	—
1131b Oleje do smarowania maszyn	12.790	419	—	—

**XV. — Różne towary.**

1160 Różne zabawki . . . . .	—	—	3	19
<b>Razem . . . . .</b>	<b>1 086.966</b>	<b>14.380</b>	<b>27.920,91</b>	<b>31.438</b>
			<b>i szt. 442.398</b>	
<b>Razem — bez złota w monetach . . . . .</b>	<b>1.086.966</b>	<b>14.380</b>	<b>27.915</b>	<b>29.607</b>
			<b>i szt. 442.398</b>	

**OGÓLNE ZESTAWIENIE za 1924 r.**

Produkty spożywcze wszelkie . . . . .	62.310	1.140	6.652	1.861
Napoje . . . . .	—	—	99	15
Produkty zwierzęce i nawozy etc. . . . .	108	44	6	36
Skóry i wyroby skórzane . . . . .	—	—	52	182
Nasiona, pasza roślinna etc. . . . .	68.105	1.569	—	—
Drzewo i i wyroby . . . . .	116.968	1.868	44	31
Papier zadrukowany, niezadrukowany, karton etc. . . . .	200	23	38	23

<i>Grupy i nazwy towarów:</i>	<i>Import z Polski</i>		<i>Eksport do Polski</i>	
	<i>g.</i>	<i>tys. fr.</i>	<i>g.</i>	<i>tys. fr.</i>
Bawełna i wyroby . . . . .	—	—	2.934	5.574
Jedwab i wyroby . . . . .	477	305	969	6.764
Wełna i wyroby . . . . .	14	27	1.294	992
Słoma, trzcina, wiklina i wyroby . . . . .	1.126	48	—	—
Konfekcja . . . . .	—	—	73	299
Materiały mineralne . . . . .	765.979	5.833	—	—
Żelazo i wyroby . . . . .	17.193	603	2.153	492
Różne metale i wyroby (bez złota w monetach) . . . . .	20.802	1.700	6.918	3.170
Maszyny i narzędzia . . . . .	—	—	4.694	1.836
Zegary i zegarki etc. . . . .	—	—	58	6.265
			i 442.398 szt.	—
Instrumenty i aparaty . . . . .	—	—	433	358
Towary aptekarskie, perfumerja etc. . . . .	—	—	224	798
Chemikalja dla celów technicznych . . . . .	7.616	429	875	369
Barwniki . . . . .	—	—	396	523
Smary, oleje, woski etc. do celów techn. . . . .	26.128	791	—	—
Różne towary . . . . .	—	—	3	19
<b>Razem . . . . .</b>	<b>1.086 966</b>	<b>14.380</b>	<b>27.915</b>	<b>29.607</b>
			i szt. <b>442.398</b>	



46344/  
2



**Dotąd wyszły drukiem następujące raporty:**

	<i>Cena:</i>
1. — Morawska Ostrawa (1923 r.) . . . . .	1,—
2. — Turoja (1923 r.) . . . . .	1,—
3. — Palestyna (1923 r.) . . . . .	1,—
4. — Kanada (1923 r.) . . . . .	1,20
5. — Holandja (1923 r.) . . . . .	1,80
6. — Hamburg (1924 r.) . . . . .	1,20
7. — Morawska Ostrawa (1924 r.) . . . . .	1,20
8. — W. Brytanja (1924 r.) . . . . .	1,20

Skład główny w firmie „Gebethner i Wolff“.

Pozatem raporty można nabywać bezpośrednio w Ministerstwie Spraw Zagranicznych (Biblioteka — pl. Małachowskiego 4), oraz w Administracji tygodnika „Przemysł i Handel“ (Elektoralna 2, pok. 26).

---

*Raport z W. Brytanji jest jeszcze w druku i ukaże się na półkach księgarskich oraz zostanie rozestany przy tygodniku „Przemysł i Handel“ — w pierwszych dniach lipca 1925 r.*



46344 /

2