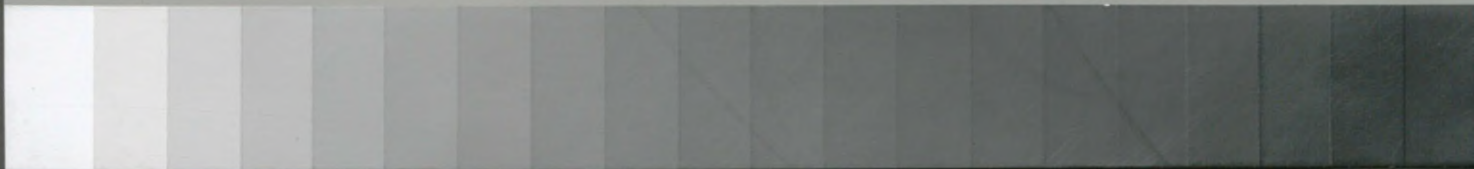


Grey Scale #13



A 1 2 3 4 5 6 M 8 9 10 11 12 13 14 15 B 17 18 19



USTRÓJ POLITYCZNY

≡ PAŃSTW ≡ SPÓŁCZESNYCH

część I.

- Wielka Brytania
- ... Francja
- ... Niemcy
- ... Prusy
- Austro - Węgry
- ... Włochy
- Szwajcaria
- ... Belgia
- ... Holandia
- ... Hiszpania
- Portugalia
- Rumunia
- ... Serbia
- ... Bułgaria
- ... Grecja
- ... Szwecja
- Norwegia
- ... Danja
- Finlandja
- Stany Zjednocz. Ameryki Półn.
- ... Japonja

część II.

- Stosunek wzajemny
- ... Prawo wyborcze
- ... Wolność osob.
- Budżet państw.

Warszawa ————— 1905

Nakładem „Księgarni Powszechnej“.



Colour Chart #13



USTRÓJ POLITYCZNY

≡ PAŃSTW ≡
SPÓŁCZESNYCH

CZĘŚĆ I.

Wielka Brytania
... Francja ...
... Niemcy ...
... Prusy ...
Austro - Węgry
... Włochy ...
Szwajcaria
... Belgja ...
... Holandia ...
Hiszpanja
Portugalia
... Rumunja ...
... Serbja ...
... Bułgarja ...
Grecja
Szwecja
Norwegja
... Danja ...
Finlandja
Stany Zjednocz.
Ameryki Półn.
... Japonja ...

CZĘŚĆ II.

Stosunek wz-
... jenny 1:2 ...
Prawo wybor-
... cze ...
Wolność osob.
Budżet państw.

Warszawa ————— 1905

Nakładem „Księgarni Powszechnej“

USTRÓJ POLITYCZNY PAŃSTW SPÓŁCZESNYCH.

M. KECZEDŹI — SZAPOWAŁOW.

USTRÓJ POLITYCZNY

PAŃSTW SPÓŁCZESNYCH

PRZEŁOŻYŁ

ANTONI JASTRZĘBIEC.



WARSZAWA

Nakładem „Księgarni Powszechnej“.

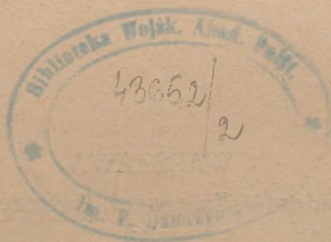
1905.

342 : 321

Дозволено Цензурою
Варшава, 21 Іюня 1905 года



WYDANO Z DUBLETÓW
Biblioteki Narodowej



1947 H 105 / 4721

PRZEDMOWA.

W obecnych czasach wzrosło niezmiernie zainteresowanie się zagadnieniami prawno-politycznymi. Czytelnicy gazet spotykają nieustannie wyrazy jak: „prawo wyborcze“, „głosowanie powszechné“, „izba wyższa i niższa“ — terminy, które do niedawna ukrywały się w obszernych dziełach specjalnych, po większej części wyczerpanych w handlu księgarskim.

Dziela te zresztą, jako zbyt szczegółowo traktujące przedmiot, nie mogą ze względu na swe rozmiary, służyć do popularyzowania wśród ogółu wiadomości prawno-politycznych, to też stawało się coraz bardziej niezbędnem wydanie podręcznika informacyjnego w tym zakresie.

Książka niniejsza jest właśnie takim podręcznikiem. Zawiera ona najbardziej zasadnicze wiadomości, dotyczące urządzeń państwowych w krajach, posiadających rządy reprezentacyjne, w drugiej zaś swojej części omawia podstawowe prawa obywatelskie i przywileje przedstawicielstw narodowych. Nieprzepelniona szczegółami drobiazgowymi, daje dokładny, choć w szczupłych ramach zawarty, obraz ustroju państw społecznych.

Będąc — jak powiedzieliśmy — krótkim podręcznikiem informacyjnym dla chwili bieżącej, służyć może zarazem jako wstęp ułatwiający dalszą poważną lekturę w tym kierunku, do której niewątpliwie wielu zachęci.

C Z Ę Ś Ć I.



Wielka Brytanja.

Ściśle biorąc, Wielka Brytanja nie posiada usystematyzowanych praw zasadniczych w tem znaczeniu, w jakim weszły one w zwyczaj na lądzie Europy; konstytucja Wielkiej Brytanji jest tylko częścią angielskiego prawa zwyczajowego (*Common Law*). Z tego powodu różne ustawy i statuty, zaliczone do rzędu praw zasadniczych Wielkiej Brytanji, mają pod względem prawnym jednakową moc z konstytucją.

Prawa zasadnicze, na których opiera się konstytucja angielska, są następujące:

- 1) Statut króla Henryka I.
- 2) *Magna Charta Libertatum* z r. 1215.
- 3) *Petition of rights* z r. 1627, zapewniająca nienaruszalność własności prywatnej i chroniąca prawa narodu od samowoli królewskiej.
- 4) *Habeas Corpus Act* z r. 1679, zapewniający wolność osobistą.
- 5) *Declaration of rights* z d. 22 stycznia r. 1689, według której żadne prawo nie może wejść w życie bez zatwierdzenia przez parlament.
- 6) *Act of settlement* (prawo o następstwie tronu) z r. 1701 i 1705.
- 7) Akt unji między Anglią i Szkocją z r. 1707 oraz takież akt między Anglią i Irlandją z r. 1800.

8) Akt równouprawnienia katolików z r. 1829.

9) Akty reform z r. 1832, 1867—68 i 1885, dotyczące składu i wyboru członków izby niższej, zwanej Izba Gmin (*House of Commons*).

Król, którego osoba jest świętą i nietykalną, jest nieodpowiedzialny; posiada najwyższą władzę wykonawczą, prawo stanowienia o wojnie i pokoju, zawierania przymierzy, prawo łaski, zatwierdzania lub odrzucania billów, przedstawionych przez izby, rozdawania tytułów i orderów, władzę zwierzchnią nad kościołem i t. p. Władza jego jest jednak ograniczoną: a) pod względem aktów prawodawczych—zgodą parlamentu (od XIV wieku); b) w sprawach administracji—zgodą doradców (ministrów), na których nominację przeważny wpływ od XVIII wieku uzyskał parlament i 3) w sprawach spornych, dotyczących sprawiedliwości—wyrokami sądów niezależnych. Wszystkie czynności króla uważa się za prawne w tem przypuszczeniu, że król nie może postępować źle, nie może mieć zamiarów, sprzecznych z prawem. Stosownie do tego, ewentualne przekroczenie prawa obarcza nie króla, lecz jego doradców, którzy też, jak również wszyscy, biorący współdział w przekroczeniu prawa, mogą być pociągnięci do śledztwa i sądu, bez możności zasłaniania się rozkazem królewskim. Te podstawowe zasady umożliwiają obalenie przeciwnych prawu rozporządzeń królewskich. Budżet królewski, czyli listę cywilną (*Civil list*) oznacza parlament przy wstąpieniu króla na tron.

Osobom prywatnym służy za skuteczną obronę przeciw samowoli władz prawo o nietykalności osobistej (*Habeas Corpus*), prawo podawania skarg sądowych na czynności urzędników, prawo petycji do parlamentu oraz wolność prasy.

Parlament angielski, różniący się znacznie pod względem praw i obyczajów od innych zgromadzeń reprezentacyjnych, składa się z króla, izby lordów czyli

parów (czyt. *perów*) t. j. izby wyższej (*House of Lords*) oraz izby gmin. Prawo uzyskuje moc obowiązującą po przyjęciu go przez obie izby i zatwierdzeniu przez króla. Zwołanie parlamentu odbywa się w ten sposób, że lordowie otrzymują wezwania imienne, posłowie zaś bywają zawiadamiani przez rozkazy królewskie, rozsyłane po hrabstwach i miastach. Pierwsze posiedzenie każdej sesji sejmowej otwiera mowa tronowa, którą odczytuje sam monarcha lub komisarz królewski. Na mowę tronową odpowiadają obie izby osobnemi adresami. Mandat poselski trwa lat siedem.

W izbie niższej prawo głosowania mają tylko członkowie, obecni na posiedzeniu; lordowie mogą głosować przez pełnomocników. Ze względu na to, że zatwierdzanie kredytów stanowi wyłączne prawo izby niższej, wszystkie projekty finansowe muszą być przedstawiane przedewszystkiem izbie gmin, która składa się z przedstawicieli hrabstw, miast i uniwersytetów. Prawo wyborcze posiadają właściciele domów, a w miastach lokatorowie, płacący 10 funtów sterlingów komornego (92 — 93 rb). Pozbawieni są tego prawa cudzoziemcy, parowie, osoby, które otrzymywały w ciągu roku wsparcie od gminy i wielu urzędników rządowych; nie mogą też być wybierani sędziowie, pobierający pensję, duchowieństwo kościoła anglikańskiego, szkockiego i katolickiego, niektóre osoby, znajdujące się w służbie rządowej, oraz przestępcy. Wybory odbywają się przez głosowanie tajne; posłowie nie pobierają pensji, ani djet i nie są związani żadnemi zobowiązaniami względem wyborców.

Ustawy pisanej izba niższa nie posiada. Uchwały uważane są za prawomocne przy obecności 40 posłów. Według prawa, posiedzenia nie są publiczne, ale wyrobił się zwyczaj, że do izby niższej mają wstęp dziennikarze i publiczność, wpuszczana za biletami, wszakże każdy członek izby ma prawo zażądać usunięcia galerji. Każdy poseł może wnieść do parlamentu własny projekt prawa (bill).

Izba lordów składa się z pełnoletnich książąt rodziny królewskiej, lordów duchownych — obu arcybiskupów, lordów świeckich, nazywanych również parami królestwa, którzy, po dojściu do 21 lat, nabywają prawa dziedzicznego zasiadania w izbie wyższej.

Prócz tego zasiadają w niej: 16 przedstawicieli szlachty szkockiej, wybieranych na cały czas trwania parlamentu i 28 przedstawicieli szlachty irlandzkiej, jako członkowie dożywotni. Uchwały izby wyższej są prawomocne przy obecności choćby tylko 3 członków, wliczając lorda-kanclerza.

Rząd wielkobrytański, pomimo potężnej władzy parlamentu, ma charakter ściśle monarchiczny. Na czele rządu stoi król, jako głowa państwa w czasie pokoju i wojny, w sprawach świeckich i duchownych. On jest źródłem sprawiedliwości, zaszczytów, praw i przywilejów, najwyższą ochroną spokoju i bezpieczeństwa t. j. uosobieniem najwyższej władzy policyjnej. Kościół panujący uznaje go za swego zwierzchnika. Wojna i pokój, jak również stosunki zewnętrzne, zależą od jego woli, o ile nie potrzebne mu do tego środki pieniężne od narodu. On rozdaje urzędy, ale nie może rozszerzyć lub ograniczyć prawnych pełnomocnictw, przywiązanych do tych urzędów; on też mianuje ministrów, lecz tylko z pośród członków parlamentu, przed którym są odpowiedzialni. Zazwyczaj skład ministrów zależy od większości parlamentarnej i nowy gabinet zawsze wychodzi z łona poprzedniej opozycji.

Gabinet składa się z następujących członków: pierwszy lord skarbu (*First lord of Treasury*) t. j. minister finansów; prezydent rady tajnej (*Privy Council*); sekretarze stanu: spraw wewnętrznych, zagranicznych, marynarki, wojny, Indji, kolonji, rolnictwa; lord-kanclerz Irlandji, sekretarz generalny do spraw irlandzkich, i inni ministrowie.

Parlament, w rzeczywistości, bierze udział nietylko w prawodawstwie, lecz i w sprawach administracji i są-

du; w izbie niższej przez nieustanny dozór nad czynnościami organów rządowych, w izbie wyższej — z mocy jej stanowiska jako najwyższego sądu narodowego.

Wyższe instancje sądowe obdarzone są niejako przywilejami pretorów rzymskich, ponieważ ich wyroki posiadają moc prawa.

Ogólny ustrój państwa zapewnia obywatelom trwałą obronę od samowoli. Osoba prywatna zawsze czuje nad sobą władzę jednego i tego samego prawa, bez względu na to, czy na czele rządu stoi ministerjum liberalne, czy też konserwatywne.

Francja.

Francja jest rzecząpospolitą parlamentarną. Parlament składa się z dwóch izb: senatu i izby deputowanych, do której wybory odbywają się na zasadzie bezpośredniego i tajnego głosowania. Każdy okręg, mający 100 tysięcy ludności, wybiera jednego deputowanego; jeżeli ludność okręgu przewyższa 100 tysięcy, dzieli się on na dwa pod-okręgi. Z prawa wyborczego czynnego korzystają wszyscy mężczyźni, niepozbawieni praw politycznych lub obywatelskich, mający określone miejsce zamieszkania i 21 lat wieku, z wyjątkiem znajdujących się w czynnej służbie wojskowej. Do posiadania prawa wyborczego biernego t. j. prawa być wybranym do izby deputowanych nie potrzeba żadnych cenzusów, prócz skończonych lat 25. Mandat poselski trwa lat 4.

Senatorów wybiera ludność na lat 9 za pośrednictwem zwolywanych w departamentach i kolonjach kolegów wyborczych, do których wchodzi wszyscy deputowani danego departamentu, członkowie rady ge-

neralnej i rad okręgowych, oraz specjalnie w tym celu wybrani delegaci rad miejskich. Co trzy lata senat odnawia się w $\frac{1}{3}$ części swego składu. Senatorowie pobierają, na równi z deputowanymi, 9000 franków pensji rocznej. Prezydentów obu izb wybierają same izby.

Do parlamentu należy nie tylko władza prawodawcza, lecz także prawo kontroli i sądu nad wyższymi dygnitarzami państwowymi, nie wyłączając prezydenta. Inicjatywa prawodawcza służy obu izbom, jak również i prezydentowi, który czynność tę spełnia za pośrednictwem ministrów. Projekty praw mogą być przedstawiane najpierw jednej lub drugiej izbie, bez różnicy, z wyjątkiem projektów finansowych i budżetu, które winny być przedłożone najpierw izbie deputowanych. Prócz tego punktu, który jednak dotąd nie doprowadził do jakiejś wyraźniejszej przewagi izby niższej, obie izby są równouprawnione zarówno w zakresie prawodawstwa, jak i kontroli nad władzą wykonawczą.

Ministrowie są odpowiedzialni przed izbami. W razie, gdy który z nich popełni przestępstwo (to samo dotyczy i prezydenta rzeczpospolitej) izba niższa pociąga winnego do odpowiedzialności, izba wyższa zaś sądzi, w charakterze sądu najwyższego.

Prawa konstytucyjne ustanawiają nie izby, lecz zgromadzenie narodowe t. j. wspólne posiedzenie obu połączonych izb. Jedynie ta instytucja posiada władzę ustawodawczą.

Zakres władzy prezydenta rzeczpospolitej jest znacznie szerszy we Francji, niż w Stanach Zjednoczonych Ameryki Północnej. Niemniej jednak prezydent Francji łączy w swem ręku stronę reprezentacyjną władzy króla angielskiego z jego władzą wykonawczą, która nawet, pod niektórymi względami, jest we Francji nieco obszerniejsza. Jak król konstytucyjny, prezydent jest nieodpowiedzialny (z wyjątkiem wypadku zdrady stanu) i osłonięty odpowiedzialnością ministrów. Jako głowa państwa reprezentuje on Francję we wszy-

stkich stosunkach zewnętrznych, a w sferze zarządu wewnętrznego ma prawo inicjatywy. Prawa rozstrzygającego veto nie posiada, może jednak żądać od parlamentu ponownego rozpatrzenia przyjętego już projektu prawa. Prezydent mianuje urzędników cywilnych i wojskowych, otwiera, odracza i zamyka sesje parlamentu, może też rozwiązać przed terminem izbę deputowanych, jednakże jedynie za zgodą senatu, wskutek czego to ostatnie prawo prezydenta staje się do pewnego stopnia fikcją. Za to przewodniczenie w radzie ministrów sprawia, że prezydent może wywierać pewien wpływ osobisty na sprawy państwowe.

Wolność obywatelska, pomimo demokratyzmu w ustroju państwowym, stoi we Francji niżej, niż w Anglii. Prasa i słowo używają swobody, aresztowań jednak mogą dokonywać przedstawiciele rządu na mocy prostego podejrzenia.

Niemcy.

Podstawą ustroju państwowego Niemiec jest konstytucja z d. 16 kwietnia r. 1871, wzorowana na konstytucji Związku północno-niemieckiego. Organami rządowymi cesarstwa są:

- 1) Rada związkowa (*Bundesrath*)
- 2) cesarz i kanclerz cesarstwa
- i 3) parlament Rzeszy (*Reichstag*).

Radę związkową tworzą przedstawiciele członków związku, t. j. niemieckich państw związkowych. Pełnomocnictwa tych przedstawicieli są określone przez instrukcje właściwych rządów i tym właśnie rada związkowa różni się wybitnie od instytucji, utworzonych na zasadach reprezentacyjnych. Do rady należy władza



prawodawcza i wykonawcza; w charakterze władzy wykonawczej rada rozpatruje wszelkie rozporządzenia administracyjne, wymagane do wprowadzenia w życie praw cesarstwa, od niej również zależy rozwiązanie parlamentu przed terminem. Posiedzenia rady odbywają się przy drzwiach zamkniętych, uchwały przechodzą prostą większością głosów. Zwolywanie i rozwiązywanie rady jest atrybucją cesarza, który jednakże jest obowiązany zwoływać ją corocznie.

Cesarz niemiecki bierze udział w prawodawstwie jedynie w charakterze króla pruskiego. Jego przywilejem jest ogłaszanie praw, ale ponieważ według konstytucji, cesarz nie posiada prawa veto, przywilej ten stał się więc raczej obowiązkiem władzy wykonawczej. Cesarz jednak ma dość szerokie prawo wydawania własnych rozporządzeń, ale ich moc wykonawcza jest zawarowana koniecznością kontrasygnacji kanclerza, który wskutek tego bierze na siebie odpowiedzialność za rozporządzenia cesarskie. W sferze zarządu wewnętrznego atrybucją cesarza jest utrzymywanie porządku w całym cesarstwie. Ma on prawo w wypadkach, zagrożających bezpieczeństwu publicznemu, zarówno w czasie wojny jak pokoju, ogłaszać stan oblężenia we wszystkich częściach państwa; stan taki zawiesza działanie ustaw, zapewniających zasadnicze prawa obywateli: wolność osoby i mieszkania, wolność prasy i zgromadzeń, oraz swobodę przenoszenia się z miejsca na miejsce. Jedynie tylko Bawaria nie podlega skutkom rozporządzeń cesarskich o stanie oblężenia.

Cesarz reprezentuje cesarstwo w stosunkach międzynarodowych, ale do wypowiedzenia przezeń wojny niezbędna zgoda rady związkowej, wyjąwszy wypadek, gdy nastąpiło już zajęcie terytorjum związkowego, lub też grozi mu bezpośrednio niebezpieczeństwo. Zawarcie pokoju w zupełności zależy od cesarza, on też ma prawo mianować i usuwać głównych urzędników państwa, zaczynając od kanclerza.

Kanclerz cesarstwa jest głównym organem władzy wykonawczej i zarazem jedyną osobą, odpowiedzialną wobec rady związkowej za czynności tej władzy; do niego należy również kierownictwo sprawami zewnętrznymi. Jako prezydent rady związkowej kanclerz występuje w niej w charakterze delegata cesarskiego.

Parlament rzeszy zajmuje w cesarstwie takie stanowisko jak sejmy krajowe (*Landtag*) w państwach związkowych. Składa się on z przedstawicieli narodu niemieckiego, wybranych za pomocą powszechnego i bezpośredniego głosowania. Wybory odbywają się w każdym państwie związkowym oddzielnie, podług okręgów wyborczych, przyczem na 100 tysięcy mieszkańców przypada jeden poseł do parlamentu.

Władzę prawodawczą wykonywają wspólnie rada związkowa i parlament. Ażeby projekt otrzymał moc prawa, niezbędna jest zgoda obu tych organów, do których też, w jednakowym stopniu, należy inicjatywa prawodawcza. Projekty praw przechodzą w parlamencie przez trzy czytania. Przy pierwszym czytaniu odbywają się tylko rozprawy ogólne, po których ukończeniu parlament decyduje, czy projekt ma być przekazany osobnej komisji. Drugie czytanie jest poświęcone szczegółowemu roztrząsaniu projektu ze wszystkimi uzupełniającymi poprawkami. Przy trzecim czytaniu poprawki wprowadzać można tylko w takim razie, jeżeli są poparte przez 300 przynajmniej posłów. Do uchwalenia prawa wymagana, zarówno w radzie, jak i w parlamencie, absolutna większość głosów. Zgoda parlamentu niezbędna też do zatwierdzenia umów z państwami zagranicznymi, jeżeli przedmiot umowy wchodzi w zakres kompetencji władzy prawodawczej cesarstwa. Do parlamentu, wspólnie z radą związkową, należy zatwierdzanie budżetu cesarstwa oraz zgoda co do zawierania pożyczek.

Parlament ma prawo przyjmowania petycji, które, a wrazie z uznania uzasadnione, skierowuje za pośred-



nictwem kanclerza do rady związkowej. Według konstytucji, parlament winien być zwoływany corocznie i odbywać posiedzenia publicznie; do prawomocności uchwał niezbędna obecność większości składających go członków.

Cesarz może rozwiązać parlament przed upływem trzyletniego terminu mandatów, jedynie za zgodą rady związkowej. Nie później jak w 60 dni po rozwiązaniu parlamentu winny być zarządzone nowe wybory i nowy parlament powinien się zgromadzić najpóźniej w 90 dni od daty rozwiązania poprzedniego. Wszelkie poprawki, wprowadzane do konstytucji, ulegają odrzuceniu, jeżeli przeciw nim wystąpiło w radzie związkowej 14 głosów.

P r u s y.

Karta konstytucyjna Prus, pochodząca z d. 31 stycznia r. 1850, została zmieniona i uzupełniona późniejszemi prawami, oraz konstytucją niemiecką z r. 1871.

Król jest najwyższym wodzem sił zbrojnych państwa i naczelnikiem władzy wykonawczej; władzę prawnodawczą sprawuje wraz z sejmem krajowym, składającym się z dwóch izb: izby panów i izby posłów. W izbie panów łączą się wzajem zasady dziedziczności, dożywotnictwa, nominacji i wyborów. Członkami dziedzicznymi izby panów są, prócz członków rodziny królewskiej, potomkowie niegdyś panujących, obecnie medjatywowanych władców; członkowie b. kurji panów zjednoczonego sejmku pruskiego, zwołanego przez Fryderyka Wilhelma IV w d. 3 lutego r. 1847 i inne osoby z woli monarchy. Członków dożywotnich izby wyższej stanowią osoby: 1) zajmujące wyższe stanowi-

ska państwowe i 2) mianowane przez króla na przedstawienie instytucji i stowarzyszeń. Prawo przedstawiania kandydatów na członków izby panów mają zwiazki posiadaczy większej własności ziemskiej, uniwersytety i miasta w liczbie 44, obdarzone tym przywilejem.

Izba niższa sejmu składa się z posłów, wybieranych na lat 5 za pomocą dwustopniowego systemu wyborczego. Z prawa wyborczego czynnego korzysta każdy poddany pruski, który doszedł do lat 24 wieku, mieszkał w gminie przynajmniej 6 miesięcy i nie pobierał wsparć z funduszków dobroczynności publicznej. Z pośród osób, posiadających prawo głosowania, tworzą się zgromadzenia wyborcze, które wybierają po jednym wyborcy na 250 mieszkańców i dopiero zgromadzenie tych wyborców obiera posła. Nadto wszyscy, posiadający prawo wyborcze czynne, dzielą się na 3 klasy, stosownie do wysokości płaconych podatków bezpośrednich. W każdym okręgu wyborczym cała suma podatków, otrzymywanych od ludności, dzieli się na 3 części: do 1-ej klasy należą osoby, płacące największą liczbę podatków, z tym jednak warunkiem, ażeby suma ogólna płaconych przez nich podatków nie przewyższała $\frac{1}{3}$ ogólnej sumy podatków w danym okręgu; 2-ga klasa tworzy się w ten sam sposób, pozostali opodatkowani należą do klasy 3-ciej. Każda z tych trzech klas ma prawo wybierać jednakową ilość wyborców.

Sejm pruski posiada prawo inicjatywy, prawo zatwierdzania budżetu i kontroli nad jego wykonaniem, prawo przyjmowania petycji, zwracania się z interpelacjami i adresami, żądania odpowiedzialności ministrów i wyznaczania śledczych komisji parlamentarnych. Pośłem może zostać każdy poddany pruski, używający w pełni praw i mający 30 lat wieku.

Austro-Węgry.

Ustrój polityczny Austrii opiera się na dyplomie z d. 20 października r. 1860, na sześciu zasadniczych prawach państwowych z d. 21 grudnia r. 1867, na ustawach miejscowych i przepisach, dotyczących zwoływania sejmów, oraz na prawie wyborczem z r. 1873.

W Austrii są dwa zgromadzenia reprezentacyjne: rada państwa (*Reichsrath*) i sejmy krajowe (*Landtag*), z cesarzem na czele, dzielącym władzę z radą państwa w tych wypadkach, gdy chodzi o interesy całej Cisli-tawji, i z sejmami krajowemi, gdy idzie o interesy krajów poszczególnych. Rada państwa składa się z izby panów i izby posłów. W pierwszej zasiada 13 pełnoletnich książąt rodziny cesarskiej, 53 członków dziedzicznych, wybranych z pośród najstarszożytniejszych rodziu magnackich, posiadających większe własności ziemskie; 10 arcybiskupów, 7 biskupów i 105 członków dożywotnich, mianowanych przez cesarza za zasługi.

Izba poselska, według prawa z d. 2 kwietnia roku 1873, składa się z 353 członków, wybieranych na lat 6 z pośród 4 klas wyborczych, któremi są: 1) posiadacze większej własności ziemskiej; 2) miasta; 3) izby handlowe i przemysłowe, 4) gminy wiejskie. W trzech pierwszych klasach system wyborów bezpośredni, w ostatniej—pośredni. Rada państwa zgromadza się corocznie. Sejmy krajowe składają się z arcybiskupów i biskupów, rektorów uniwersytetów, oraz wybieranych na lat 6 przedstawicieli: szlachty wiejskiej, miast, osad przemysłowych, izb handlowych i rzemieślniczych, tudzież gmin wiejskich.

Zgromadzenie reprezentacyjne Węgier stanowi węgierska rada państwa i sejm chorwacko-słoweński.

Rada państwa ma władzę prawodawczą i składa się, równie jak austriacka, z izby magnatów i izby posłów. W pierwszej izbie, według prawa z r. 1885, zasiada, obok pełnoletnich książąt domu panującego, 12 wyższych dygnitarzy państwowych, arcybiskupi i biskupi kościoła katolickiego i cerkwi prawosławnej, 4 starszych superintendentów i kuratorów obu wyznań protestanckich, przedstawiciele kościoła unitarjańskiego, ¹⁾ dwóch mianowanych przez rząd przedstawicieli żydów, gubernator Rjeki, pełnoletni węgierscy książęta, hrabiowie i baronowie, posiadający tytuł dziedziczny i płacący nie mniej 3000 zł. reńskich podatków bezpośrednich, wreszcie 50 członków dożywotnich, mianowanych przez króla i 3 delegatów chorwacko-słoweńskiego sejmu.

Izba niższa składa się z deputowanych od komitatów, okręgów wolnych i miast. System wyborów bezpośredni, termin mandatów poselskich pięcioletni.

Król sprawuje rządy za pośrednictwem odpowiedzialnego ministerjum. W stosunku kościoła do państwa panuje zasada zupełnej wolności sumienia i religji.

Rada państwa zwoływana jest corocznie.

¹⁾ Unitarjusze czyli antitrynitarze—seкта religijna, odrzucająca dogmat o Trójcy Przenajświętszej. Prześladowani wszędzie, znaleźli przytułek w Polsce za Zygmunta Augusta. Po wywołaniu z Polski arjanów za Jana Kazimierza znaleźli przytułek w Siedmiogrodzie, gdzie mają wolność wyznania.

W ł o c h y.

Ustrój państwowy Włoch konstytucyjno-monarchiczny. Król, którego tron jest dziedziczny w linii męskiej domu Sabaudzkiego, piastuje władzę prawodawczą wspólnie z dwiema izbami, nosząc tytuł: „z łaski Bożej i woli ludu król włoski“. W 18-ym roku życia staje się pełnoletnim i przy wstąpieniu na tron składa przysięgę na wierność konstytucji w obecności obu izb. Izba pierwsza, senat na mocy konstytucji z d. 4 marca r. 1848, składa się z pełnoletnich książąt rodziny królewskiej, zasiadających w senacie z prawa urodzenia i osób, mianowanych przez króla. Konstytucja wylicza 21 kategorii osób, z pośród których król może mianować senatorów; 19 kategorii obejmują wyższe urzędy i godności duchowne, sądowe, administracyjne, dyplomatyczne, naukowe i wojskowe; do 20-ej kategorii należą osoby, które wybitniejszymi zasługami i cnotami przyniosły zaszczyt ojczyźnie, do 21-ej osoby, płacące w przeciągu 3 lat podatki w wysokości 3000 lirów. Taka organizacja senatu stawia tę instytucję w zupełnej zależności od woli rządu.

Izbę drugą (*Camera dei Deputati*) składają obywatele, mający najmniej 30 lat wieku, wybierani na termin pięcioletni. Wyborcami mogą być, po ukończeniu 21 lat wieku, osoby: 1) płacące rocznie przynajmniej 19,8 lira bezpośrednich podatków państwowych i prowincjonalnych, 2) płacące za dzierżawę ziemi najmniej 500 lirów rocznie; 3) płacące za lokal na mieszkanie własne lub za pomieszczenie składu przemysłowego albo handlowego najmniej 150—400 lirów rocznie; wreszcie 4) posiadające określony cenzus naukowy. Posłowie, zarówno jak i senatorowie, nie otrzymują żadnego wynagrodzenia, korzystają tylko z biletów wolnej jazdy na kolejach i paro-

statkach. Obie izby zgromadzają się co rok; w razie rozwiązania izby poselskiej przed terminem, nowa izba winna być utworzona w przeciągu 4 miesięcy. Wszelkie projekty finansowe winny być najpierw przedstawiane izbie niższej. Na czele rządu stoi 11 ministrów, rada państwa i wyższa izba obrachunkowa.

Szwajcaria.

W ustroju i zarządzie państwowym Szwajcarji zasady demokratyczne urzeczywistnione zostały znacznie więcej i konsekwentniej, niż gdziekolwiek indziej w Europie. Wolności obywatelskie mają zastosowanie w szerokim zakresie, w większym może nawet, niż w Anglii.

Ponieważ ludność Szwajcarji składają różne narody, mówiące różnemi językami, przeto Związek Szwajcarski zapewnił im całkowite równouprawnienie, wskutek czego usunął zupełnie wszelkie walki narodowościowe i stopił różne grupy etniczne w jeden naród szwajcarski, z ogólnem uświadomieniem narodowem, nieuwzględniając się za jedno ani z Niemcami Rzeszy, ani z Francuzami Rzeczpospolitej.

Szwajcaria składa się z 25 oddzielnych państw (22 kantony, z których 3 są podzielone na 2 półkantony). Przy dość znacznej różnorodności ustroju państwowego kantonów, wszystkie one stanowią rzeczpospolitą i sam Związek szwajcarski zorganizowany jest jako rzeczpospolita. Jest on jedną z dwóch federacji na lądzie europejskim¹⁾ i jedyną federacją republikańską.

¹⁾ Druga — Niemcy.

Ustrój państwowy związku opiera się na konstytucji z r. 1874 z licznymi poprawkami późniejszymi. Organami władzy związkowej są: zgromadzenie związkowe jako władza prawodawcza; rada związkowa — władza wykonawcza, sąd związkowy, sprawujący władzę sądowną, wreszcie sam naród, biorący udział w prawodawstwie za pośrednictwem inicjatywy.

Granice podziału władzy między jej trzema organami są oznaczone ściślej, niż gdziekolwiekbydź w Europie. Rada związkowa jest parlamentem, ograniczonym w prawach zgromadzenia prawodawczego przez inicjatywę narodu, tak zw. *referendum*, na mocy którego każda zmiana prawodawcza lub poprawka konstytucji, zanim stanie się prawem, podlega plebiscytowi i winna być przyjęta większością głosów w większości kantonów. Prezydent nie posiada prawa veto; wpływ jego na władzę wykonawczą sprowadza się tylko do wyboru rady na termin trzyletni bez prawa odwołania jej; w zakresie władzy sądowej posiada prawo łaski.

Zgromadzenie związkowe składa się z dwóch izb: 1) rady narodowej, wybieranej na termin trzyletni na zasadzie powszechnego, bezpośredniego, tajnego i równego głosowania. Każdy Szwajcar, mający lat 20, z wyjątkiem pozbawionych praw obywatelskich, jest wyborcą i może być wybrany; jedynie duchowni prawa wyborczego biernego nie posiadają. Na 20 tysięcy ludności przypada jeden deputowany, jednakże każdy kanton i półkanton ma prawo wyboru przynajmniej jednego deputowanego. Rozwiązania rady narodowej przed terminem konstytucja szwajcarska nie przewiduje. 2) rady stanu, reprezentującej kantony, w przeciwieństwie do rady narodowej, reprezentującej naród szwajcarski; składa się ona z 44 przedstawicieli, po dwu z każdego kantonu. Porządek wyborów i termin, na jaki mają być wybrani członkowie tej rady, określają kantony. Członkowie obu rad otrzymują wynagrodzenie. Projekt praw i budżet przechodzą przez obie rady oddzielnie i jedynie za zgo-

dą obu otrzymują moc prawa, albo też podlegają referendum, jeżeli tego zażąda 30000 obywateli lub 8 kantonów.

Rewizja konstytucji może być dokonana na zasadzie inicjatywy ludu t. j. żądania, popartego przez 50 tysięcy obywateli.

Zgromadzenie związkowe, po za działalnością prawnodawczą, wybiera, na posiedzeniach ogólnych obu izb, radę związkową na oznaczony termin i kanclerza (zarządzającego kancelarią zgromadzenia i rady związkowej) oraz bezterminowo członków sądu związkowego i głównodowodzącego armją. Na ogólnych też posiedzeniach zgromadzenie związkowe decyduje o amnestji dla przestępców.

Władza wykonawcza spoczywa w ręku rady związkowej, złożonej z 7 członków, dzielących między sobą różne gałęzie administracji państwowej. Różni się ona zasadniczo od gabinetu ministrów w krajach parlamentarnych, przedewszystkiem bowiem nie jest tak jednolitą jak gabinet, którego członków dobiera sobie minister-prezydent i wraz z nim wychodzi do dymisji. Radę szwajcarską wybiera liczne zgromadzenie przez balotowanie; nie jest ona odpowiedzialna ani przed parlamentem, ani przed głową państwa, nadto członkowie rady wybierani są na termin trzyletni, przed którego upływem jedynie wyrok sądowy może zmusić członka rady do ustąpienia. Członek rady związkowej nie może należeć do zgromadzenia związkowego, tym więc sposobem członkowie rady są raczej urzędnikami obieralnymi, niż działaczami politycznymi. Odrzucenie przez parlament lub referendum projektu, przedstawionego przez członka rady związkowej, nie uważa się za votum nieufności.

Konstytucje kantonalne podlegają zatwierdzeniu zgromadzenia związkowego, które jednakże nie ma prawa odmówić swej sankcji, jeżeli projekt przedstawiony:

- 1) nie zawiera nic sprzecznego z konstytucją;
- 2) zachowuje formę rządu republikańską;

3) nie pozbawia większości prawa żądania nowej rewizji konstytucji.

W stosunkach międzynarodowych reprezentuje Szwajcarię prezydent.

B e l g j a.

Konstytucja z d. 7 lutego r. 1831 przyznaje wszystkim obywatelom równość wobec prawa, znosi różnice stanów, ustanawia wolność związków, zgromadzeń, prasy i nauczania. Wolność wyznań zapewniona jest w Belgji w szerokim zakresie, do tego stopnia, że państwo, przy zupełnym rozdziale od kościoła, nie ma prawa wglądać w sprawy wewnętrzne żadnej religji. Władza królewska jest dziedziczna, na zasadzie pierworodztwa, z wyłączeniem od następstwa tronu osób płci żeńskiej i ich potomstwa. Król, stojący na czele władzy wykonawczej, dzieli władzę prawodawczą z dwiema izbami. Izba wyższa — senat, jest instytucją z wyboru; jeden tylko członek zasiada w niej stale na mocy prawa — to następca tronu, który, po dojściu do lat 18, a przed ukończeniem lat 25, posiada w senacie jedynie głos doradczy.

Senatorów i posłów wybierają jedni i ci sami wyborcy, zachodzi tylko różnica wymagań, jakim powinien odpowiadać kandydat na członka jednej lub drugiej izby. Senatorowie winni mieć najmniej lat 40 i płacić 1000 franków podatków bezpośrednich. Mandaty ich trwają lat 8, skład zaś senatu odnawia się w połowie co 4 lata.

Członkowie izby niższej (jeden na 40000 ludności) są wybierani na 4 lata przez wszystkich obywateli, mających 21 lat wieku i płacących najmniej 32 franki podatków bezpośrednich. Co 2 lata wychodzi połowa izby

poselskiej; wiek minimalny dla deputowanych — lat 25; w całości izba odnawia się tylko w razie jej rozwiązania przed terminem. W takim wypadku, po 2 latach wychodzi połowa członków przez losowanie, następnie zaś powraca już kolej prawidłowa.

Wotowanie budżetu odbywa się w obu izbach co rok; co rok również i skład liczebny armji zatwierdzają izby. Dla wprowadzenia zmian do konstytucji niezbędne jest zwołanie nowych izb, po uprzednim ogłoszeniu o tem przez senat i izbę deputowanych. Sąd w Belgji — jawny, przyczem wszystkie sprawy karne, nie wyłączając politycznych i prasowych, sądzi sąd przysięgłych. Na czele rządu stoi ministerjum odpowiedzialne.

H o l a n d j a.

Formą rządu w Holandji jest monarchja konstytucyjna, z dwiema izbami, noszącemi nazwę ogólną „stanów generalnych“. Konstytucja opiera się na statucie z r. 1815, zmienionym w r. 1840 i 1848. Izbę wyższą wybierają stany prowincjonalne, izbę niższą bezpośrednio wyborcy, odpowiadający wymaganiom określonego cenzusu.

Król, nieodpowiedzialny, posiada prawo bezwzględnego veto i jest naczelnikiem władzy wykonawczej, którą piastuje dziedzicznie.

Izba wyższa reprezentuje interesy prowincji i większej własności ziemskiej, posiada 39 członków, wybieranych na lat 9; skład izby podlega odnowieniu w $\frac{1}{3}$ części co trzy lata; prezydenta mianuje król co rok. Izba wyższa nie posiada inicjatywy prawodawczej, roztrząsa

jedynie projekty, które przeszły przez izbę i ma prawo je przyjąć lub odrzucić w całości. Izba niższa składa się z 86 członków, wybieranych na lat 4, po jednym na 45 tysięcy mieszkańców; odnawia się w połowie co 2 lata. Ma ona prawo zmieniać lub poprawiać projekty praw, przedstawione przez rząd. Wyborcą do izby niższej może być każdy holender, mający lat 23, niepozbawiony praw obywatelskich i politycznych i płacący podatków bezpośrednich od 20 — 160 florenów, zależnie od miejscowości. Do izby wyższej mogą być wybrani wyborcy z pośród osób, płacących najwyższe podatki, mający najmniej lat 30; do izby niższej wszyscy wyborcy po dojsciu do lat 30. Członkowie izby niższej pobierają 4233 franki rocznej pensji.

Hiszpanja.

Forma rządu—monarchiczno-konstytucyjna na zasadzie konstytucji z d. 30 czerwca r. 1876. Król rządzi krajem przy pomocy 9 ministrów, dzieląc władzę prawodawczą z kortezami, składającymi się z dwóch izb: senatu i izby deputowanych. W senacie hiszpańskim zasiada 180 senatorów — z prawa lub nominacji dożywotniej i 180 obieralnych. Skład senatu jest następujący:

- 1) syn króla i następcę tronu;
- 2) grandowie hiszpańscy, mający 6000 fr. dochodu rocznego z własności nieruchomości — o ile nie są poddanymi innego państwa;
- 3) wyżsi dygnitarze państwowi, duchowni i świeccy;
- 4) osoby mianowane dożywotnio przez króla;

5) członkowie z wyboru: a) przez duchowieństwo; b) przez uniwersytety; c) przez stowarzyszenia ekonomiczne, zgrupowane w 5 okręgach; d) przez kolegia wyborcze, złożone z członków zgromadzeń prowincjonalnych i delegatów od gmin. Senatorowie, zarówno mianowani, jak i obieralni, muszą koniecznie należeć do jednej ze wskazanych w prawach kategorii, utworzonych na wzór włoskich, z tą jedynie różnicą, że w Hiszpanji niema określenia, odpowiadającego 20-tej kategorii włoskiej (zasługi i cnoty).

Izba niższa hiszpańska składa się z 433 deputowanych, wybieranych na lat 3.

Portugalja.

Ustrój państwowy Portugalji opiera się na karcie konstytucyjnej z d. 29 kwietnia r. 1826, akcie uzupełniającym z r. 1852, który postanowił przywrócenie konstytucji, uchylanej dwukrotnie, na prawie wyborczem z r. 1859, prawie o izbie parów z r. 1878, nowem prawie wyborczem z r. 1884 i prawie z r. 1885, wprowadzającym instytucję parów obieralnych.

Władza prawodawcza należy do króla i kortezów, dzielących się na izbę parów i izbę deputowanych. W pierwszej zasiadają księżęta rodziny królewskiej, 100 członków, mianowanych dożywotnio przez króla, 13 prałatów i 50 parów, wybranych z pośród ludności przez uniwersytety i niektóre instytucje za pomocą głosowania dwustopniowego. Parów z nominacji wybiera korona z pośród byłych ministrów, członków rady państwa, wyższych dostojników armji, dyplomacji, sądu i administracji, posłów, którzy zasiadali w izbie niższej przynajmniej

przez 8 okresów wyborczych, profesorów uniwersytetu, tudzież kupców i przemysłowców, odpowiadających wymaganiom wysokiego cenzusu majątkowego, mianowicie takich, którzy przez 3 ostatnie lata płacili nie mniej 710 milrejsów podatków rocznych. Prawo głosu na wyborach do izby niższej warunkuje cenzus majątkowy, wynoszący najmniej 100 milrejsów dochodu rocznego; ażeby być wybranym, trzeba posiadać dochód roczny w wysokości 400 milrejsów. Cenzus naukowy i służbowy zastępuje cenzus majątkowy.

Wybory z listy odbywają się co 3 lata; parowie wybierani są na lat 6.

Izba niższa, licząca 120 członków może być rozwiązana przez koronę przed terminem; również i parowie obieralni mogą być rozpuszczeni. Sesja parlamentu trwa najmniej 3 miesiące w roku, dla obu izb jednocześnie. Prezydenta i wice-prezydenta mianuje korona, która też wyznacza prezydenta i wice-prezydenta izby niższej z pośród 5 kandydatów, przedstawionych przez tę izbę.

Senat jest najwyższym sądem dla członków rodziny królewskiej, ministrów, parów, członków rady państwa oraz deputowanych, dla tych ostatnich jednak tylko w razie popełnienia przez nich przestępstwa w czasie trwania sesji prawodawczej. Inicjatywa prawodawcza należy do króla, który korzysta z niej za pośrednictwem ministrów, oraz do kortezów, które wszakże nie mają prawa inicjatywy w sprawach finansowych.

Dla prawomocności uchwał sejmowych wymagana jest zgoda obu izb i sankcja korony, która może korzystać z prawa *veto*. W razie różnicy zdań między izbami, w kwestjach dotyczących poprawek do jakiegokolwiek prawa, przy zasadniczej zgodzie izb co do samego prawa, tworzy się komisja, złożona z równej liczby deputowanych i parów, która rozstrzyga ostatecznie większością głosów spór między izbami.

Rada państwa, której członków dożywotnich wyznacza król, przedstawia koronie swoje wnioski w ważniejszych sprawach administracji.

Ministrowie mianowani są zwykle z łona kortezów i wobec nich odpowiedzialni. W razie spełnienia prestepstwa, ministrów sędzi izba parów, stawia przed sądem—izba deputowanych.

R u m u n j a.

Konstytucja rumuńska, ogłoszona d. 12 lipca r. 1866, podlegała dwukrotnej rewizji: w r. 1878 i 1884.

Tron królewski—dziedziczny w linii męskiej. Przedstawicielstwo narodowe dzieli z królem władzę prawodawczą, składając się ze 183 członków izby niższej i 120 senatorów w izbie wyższej. Wybory odbywają się według 3 kurji:

- 1) właścicieli ziemskich, płacących podatek w określonym rozmiarze,
- 2) obywateli miejskich, płacących więcej niż 20 franków podatków bezpośrednich,
- 3) wszystkich pozostałych płatników podatków.

Posłowie są wybierani na lat 4, senatorowie na lat 8. Pierwsi winni mieć 25 lat skończonych, drudzy 40 oraz przynajmniej 9400 franków dochodu rocznego.

W Rumunji funkcjonują sądy przysięgłych; sędziów koronnych mianuje król; jedynie sędziowie izby kasacyjnej korzystają z prawa nieusuwalności. Postępowanie sądowe jest jawne i ustne.

Konstytucja rumuńska, wzorowana na belgijskiej, ustanowiła liberalny system rządu, zapewniając wolność

zgromadzeń i prasy. Jest też w Rumunji gwardja narodowa. Ministerjum odpowiedzialne mianuje król.

Serbja.

Głową państwa jest król, sprawujący władzę na zasadzie konstytucji, za pośrednictwem ministrów, których sam mianuje i usuwa. Organem władzy prawodawczej jest *skupsztyna*, składająca się:

1) z posłów, wybieranych w miastach przez głosowanie bezpośrednie, po wsiach przez dwustopniowe.

2) z osób, mianowanych przez króla, w stosunku jednego na 3 obieralnych posłów.

Wyborcami są wszyscy mężczyźni pełnoletni, płacący podatki bezpośrednie. Na 30000 wyborców przypada jeden poseł. Ministrowie nie należą do składu skupsztyny, obowiązani są jednak odpowiadać na interpelacje jej, chociaż nie są przed nią odpowiedzialni. Członkowie skupsztyny są nieodpowiedzialni za mowy, ogłoszone podczas sesji.

Prócz skupsztyny jest jeszcze mianowana przez króla rada państwa, jako organ doradczy przy królu i radzie ministrów, którego zadaniem jest przygotowywanie projektów praw.

Bułgaria.

Na podstawie § 4 konstytucji tyrnowskiej z r. 1879, utworzonej przez zgromadzenie przedstawicieli narodu, Bułgaria jest monarchją dziedziczną, konstytucyjną.

Księżę jest najwyższym zwierzchnikiem państwa, wodzem sił zbrojnych podczas wojny i pokoju. Do niego należy władza wykonawcza, prawodawczą zaś dzieli z przedstawicielami narodu. Inicjatywę prawodawczą posiada zarówno księżę, jak i członkowie zgromadzenia narodowego, jednakże projekty nowych praw wchodzi w życie dopiero po przyjęciu ich przez zgromadzenie (sobranje) i zatwierdzeniu przez księcia.

Zgromadzenie narodowe bywa zwyczajne i wielkie. Pierwsze, zwoływane corocznie na 2 miesiące, składa się z posłów, przedstawicieli okręgów, obejmujących 10000 ludności, wybieranych przez głosowanie bezpośrednie. Posłowie winni mieć lat 30 i umieć czytać i pisać. Zgromadzenie zwyczajne obraduje nad projektami praw i pożyczek państwowych, ustanawianiem i rozkładem podatków, rozważa budżet roczny, kontroluje rozchody i stawia kwestję odpowiedzialności ministrów.

Wielkie zgromadzenie narodowe, składające się z podwójnej liczby posłów, zwoływane bywa tylko dla rozwiązania spraw szczególnej wagi: zmiany i rewizji konstytucji, wyboru nowego księcia lub regentów, ustąpienia lub zamiany części terytorjum księstwa. Zgromadzenie narodowe wogóle decyduje większością głosów, z wyjątkiem wyboru księcia, rewizji lub zmiany konstytucji, do czego niezbędna większość $\frac{2}{3}$ głosów. Wyższemi władzami rządowemi są: rada ministrów i ministerja, których zwierzchnicy, ministrowie, są odpowiedzialni przed księciem i sobranjem.

Na mocy konstytucji panuje w kraju wolność religijna.

G r e c j a.

Konstytucja grecka, utworzona w r. 1864 (z pewnymi zmianami późniejszymi) na wzór belgijskiej głosi, że „wszelka władza pochodzi od ludu“. Król posiada zwykle prerogatywy monarchy konstytucyjnego: nieodpowiedzialność i nietykalność. Tron—dziedziczny, w razie zaś niezdolności króla do rządów lub niepełnoletności, izba wybiera regenta, ale tylko w tym wypadku, jeżeli go nie mianował poprzedni monarcha.

Władza prawodawcza należy wspólnie do króla i parlamentu. Prawo inicjatywy mają, z pewnymi ograniczeniami, obie te władze; król posiada prawo bezwzględnego veto i sankcji uchwalonych przez parlament praw.

Władzę wykonawczą sprawuje król za pośrednictwem 7 ministrów, którzy mogą nie być członkami parlamentu, lecz na mocy uchwały parlamentu mogą być pociągnięci do odpowiedzialności, przyczem prawo łaski może być zastosowane do nich tylko za zgodą izby.

Parlament składa się z jednej izby, która winna mieć najmniej 150 członków. Głosowanie bezpośrednio, tajne i powszechne, z którego korzysta każdy *demota* t. j. mieszkaniec zapisany w demarchji najmniej na 2 lata przed wyborami, mający 21 lat wieku i niepozbawiony praw obywatelskich lub politycznych.

Posłami mogą być wszyscy wyborcy, po ukończeniu lat 30. Duchowieństwo prawa głosu nie posiada. Uchwała, dotycząca rewizji jakiego paragrafu konstytucji musi przejść większością $\frac{3}{4}$ głosów w ciągu dwóch po sobie następujących okresów sejmowych. Rewizji konstytucji w obszerniejszym zakresie dokonywa specjalne zgromadzenie ustawodawcze, złożone z podwójnej liczby posłów. Rewizja całej konstytucji nie jest dopuszczalna.

Prawa konstytucyjne zapewniają jawność sądów, sąd przysięgłych dla przestępstw prasowych i politycznych, nieusuwalność sędziów, równość wszystkich wobec prawa, wolność zebrań i stowarzyszeń, tajemnicę pocztową, wolność słowa, nauczanie bezpłatne aż do uniwersytetu włącznie, oraz wolność wyznań z jednym ważnem ograniczeniem: religią panującą w Grecji jest prawosławna, inne są jedynie tolerowane i prozelityzm wzbroniony. Wprowadzony jest również dość szeroki samorząd miejscowy.

Posłowie wybierani są na 4 lata i otrzymują wynagrodzenie. Lista cywilna króla oznacza się w porządku prawodawczym.

S z w e c j a .

Spółczesny ustrój polityczny Szwecji określają następujące akty prawodawcze: 1) akt z d. 6 czerwca r. 1809, 2) prawo wyborcze z r. 1866, znoszące wybory stanowe, przejrane w r. 1876 i 1894, 3) prawo o następstwie tronu z r. 1810, 4) prawo o wolności prasy z r. 1812.

Akt z r. 1815, regulujący stosunki między Szwecją i Norwegią nie jest uważany w Szwecji za ustawę zasadniczą. Na mocy aktów powyższych Szwecja stała się monarchją konstytucyjną, dziedziczną, znajdującą się w unji z Norwegią. *)

Król sprawuje najwyższe dowództwo nad morskimi i lądowymi siłami zbrojnymi Szwecji, reprezentuje

*) D. 10 czerwca r. b. storting norweski wydał uchwałę, na mocy której król szwedzki został pozbawiony tronu w Norwegii i unja ze Szwecją została zerwana.

kraj w stosunkach międzynarodowych, wykonywa władzę za pośrednictwem odpowiedzialnej przed rigsdagiem rady państwa (stanu) czyli ministerjum, podzielonego na 7 wydziałów, zarządzanych z osobna przez siedmiu radców stanu (ministrów). Radę tę, do której, prócz ministrów, należą jeszcze trzy osoby, niepiastujące tek ministerjalnych, mianuje i uwalnia król. Królowi służy prawo łaski dla przestępców, niemające jednak zastosowania do osądzonych za przestępstwa państwowe ministrów i członków rady stanu.

Władzę prawodawczą dzieli król z rigsdagiem, składającym się z dwóch równouprawnionych izb. Izba poselska wybierana jest na termin trzyletni, na zasadzie cenzusu majątkowego. Wyborcami są: 1) posiadacze własności ziemskiej, ocenionej nie mniej jak na 1000 koron; 2) dzierżawcy własności ziemskiej, oszacowanej najmniej na 6000 koron; 3) płatnicy podatku dochodowego od sumy najmniej 800 koron. W większości okręgów wybory bezpośrednie, w niektórych tylko dwustopniowe. Posłowie otrzymują rocznie 1200 koron wynagrodzenia. Izbę wyższą wybierają *landstingi*, czyli organa samorządu miejscowego, w 24 prowincjach, wybierane przez głosowanie dwustopniowe na zasadzie niewysokiego cenzusu majątkowego, oraz pełnomocnicy pięciu większych miast, po jednym na każde 30,000 ludności.

Członkami tej izby mogą być tylko osoby, odpowiadające wymaganiom wysokiego cenzusu majątkowego, posiadające własność nieruchomą wartości 80000 koron, lub 4000 koron rocznego dochodu.

Do przyjęcia prawa konieczna jest zgoda obu izb i sankcja królewska. Zmiana w ustawach zasadniczych może być dokonana tylko wtedy dopiero, jeżeli dwa kolejno następujące po sobie rigsdagi wypowiedzą się za nią.

Osobliwością szwedzkiego prawa państwowego są stałe lub perjodyczne komisje, wybierane przez obie izby w celu sprawowania następujących funkcji: 1) za-

rzędu bankiem państwa, 2) dozoru nad prawidłową działalnością sądów i 3) dozoru nad przestrzeganiem prawa o wolności prasy.

N o r w e g j a.

Jeszcze przed połączeniem się ze Szwecją, Norwegja posiadała konstytucję najbardziej demokratyczną w Europie, odpowiadającą demokratycznemu duchowi społeczeństwa, składającego się z chłopów-właścicieli ziemskich, kupców, marynarzy i pastorów.

Zgromadzenie prawodawcze (Storting) składa się z dwóch izb: Lagthing i Odelsting, z których pierwszą wybierają z pośród siebie członkowie Odelstingu. W razie niezgody między izbami, zбираją się one razem i głosują wspólnie, ale w tym wypadku projekt winien uzyskać większość $\frac{2}{3}$ głosów. Władzę wykonawczą reprezentuje rada stanu, złożona z dwóch ministrów i dziewięciu radców. Zatarg ze Szwecją, który doprowadził obecnie do zerwania unji, rozpoczął się jeszcze w roku 1872 walką o reformę konstytucji, prowadzoną przez norweskie stronnictwo demokratyczne. W 20 lat później zaczął się spór storthingu z królem o konsulaty norweskie, które storthing uchwalał, król zaś odmawiał im swej sankcji. Spór ten wywołał przeciwny ruch narodowy w Szwecji i stał się wreszcie walką pomiędzy dwoma narodami: szwedzkim i norweskim. Czy zerwanie unji położy kres tej walce — przyszłość dopiero pokaże.

D a n j a .

Według ustawy zasadniczej z d. 5 czerwca r. 1849 ze zmianami, wprowadzonymi d. 28 czerwca r. 1866, przedstawicielstwem narodowym w Danji jest sejm, zgromadzający się w Kopenhadze i złożony z dwóch izb: *folkethingu* ze 102 członkami, wybieranymi na 3 lata przez głosowanie bezpośrednie i *landstthingu*, składającego się z 66 członków, z tych 12 mianowanych dożywotnio przez króla z pośród osób, które już uczestniczyły w sejmie. Pozostali członkowie *landstthingu* są wybierani na lat 8 według dwustopniowego systemu wyborów, przyczem połowę członków wybierają wszyscy, korzystający z prawa wyborczego, drugą połowę najpoważniejsi płatnicy podatków.

Z dwóch izb duńskich *folkething* stanowi istotne zgromadzenie reprezentacyjne, utworzone przez bardzo szerokie koło wyborców, *landstthing* zaś ma charakter odmienny, nieco zbliżony do izby wyższej w innych krajach.

Prawo wyborcze posiadają obywatele nieposzlakowanej opinii, po dojściu do 30 lat wieku, korzystający z pełni praw, jeżeli mieszkają przynajmniej rok w danym okręgu wyborczym. Urzędnicy mogą być wybierani bez specjalnego pozwolenia swej władzy. Każda izba wybiera prezydenta i jego zastępcę, posiada prawo inicjatywy, sprawy finansowe jednak idą przedewszystkiem pod obrady *folkethingu*. Członkowie obu izb pobierają jednakowe wynagrodzenie.

Królowi służy prawo bezwzględne veto, może też rozwiązać jedną lub obie izby. Do zmiany praw zasadniczych wymagana jest zgoda wybranego *ad hoc* sejmu i sankeja królewska. Sąd państwowy składa się z człon-

ków sądu wyższego i równej liczby wybieranych na lat 4 członków landstthingu — decyduje w sprawach ministrów, pociągniętych do odpowiedzialności przez króla lub folkething.

Sędzia nie może być usunięty lub translokowany wbrew swojej woli, chyba w razie reorganizacji sądu.

Siedmiu odpowiedzialnych ministrów, wraz z królem i następcą tronu, tworzą tajną radę państwa.

Konstytucja zapewnia wolność prasy, sumienia i zebrań.

F i n l a n d j a .

Sejm W. Księstwa Finlandzkiego składa się z czterech stanów, posiadających jednakową kompetencję i władzę: szlachty, duchowieństwa, mieszczaństwa (delegatów od miast) i włościan (delegatów od gmin wiejskich). Sejm zwyczajny zwołuje cesarz i w. książę, przynajmniej co 5 lat, on też ma prawo go rozwiązać. Z pośród szlachty dziedziczne prawo przedstawicielstwa mają głowy szlacheckich rodów krajowych, umieszczonych w spisach „domu rycerskiego“.

Do składu stanu duchownego należą: 1) arcybiskup i dwóch biskupów kościoła luterńskiego; 2) 21 delegatów, wybranych przez duchowieństwo luterńskie 3 diecezji; 3) 1 lub 2 delegatów, wybranych przez profesorów i urzędników uniwersytetu helsingforskiego; 4) 3 — 6 delegatów, wybranych przez nauczycieli liceów i innych szkół publicznych.

Mieszczaństwo reprezentują deputowani od miast.

Wybory w 3 pierwszych grupach bezpośrednio, według porządku, oznaczonego dla każdej z grup, posiadających prawo wyborcze. W miastach prawo wyborcze służy wszystkim mieszkańcom, obciążonym podatkami na rzecz gminy i płacącym je regularnie. Z tej grupy wyłączona szlachta i osoby, mające prawo wyborcze w grupie duchowieństwa, prócz tego, kobiety, żołnierze, marynarze i służba. Każde miasto wysyła jednego posła, jeżeli zaś ludność miasta przenosi 6,000—wtedy 2 posłów; przy liczniejszym jeszcze zaludnieniu, miasta wybierają nadto jednego posła na każde 6,000 ludności.

Gminy wiejskie wybierają po jednym posle z każdego rewiru sądowego. Prawo wyborcze posiadają właściciele nieruchomości kadastrowych i dzierżawcy dóbr skarbowych, z wyjątkiem osób, należących do innego stanu, nie do włościańskiego, oraz urzędników państwowych. Wybory w gminach wiejskich dwustopniowe, polegające na tem, że pra-wyborcy w każdej gminie (wyborcy 1 stopnia) wybierają jednego lub więcej wyborców, którzy dopiero przystępują do wyboru posła. O ile ludność gminy przewyższa 2,000 gmina wybiera dwóch wyborców, każda następna okrągła liczba 2,000 daje prawo do wyboru jednego wyborcy 2-go stopnia.

Prawo wyboru posłów w gminach służy każdemu pełnoletniemu obywatelowi finlandzkiemu w tym okręgu, w którym zamieszkuje.

Korzystanie z prawa wyborczego ustaje lub zostaje zawieszona czasowo, jeżeli wyborca:

- 1) oddany pod kuratelę;
- 2) ogłoszony za bankruta;
- 3) skazany na karę hańbiącą;
- 4) skazany sądownie na utratę niektórych praw i przywilejów;
- 5) ma dowiedzioną sprzedajność lub przekupstwo

przy wyborach, albo jeżeli dopuścił się pogwałcenia wolności głosowania.

Każdy wyborca ma prawo być wybranym, jeżeli należy do jednego z wyznań chrześcijańskich, ma lat 25 skończonych i nie podpada pod żadną z pięciu wymienionych kategorii, pozbawiających prawa wyborczego.

Mandat poselski trwa przez ciąg jednej sesji sejmowej.

Dla zabezpieczenia wolności i niezależności wyborów postanowiono, że każdy urzędnik, nadużywający swej władzy w celu wpływania na przebieg wyborów, zostaje złożony z urzędu. Wszelki zamach na swobodę głosowania, pod postacią namów, gwałtów lub gróźb karany jest zamknięciem w więzieniu.

Stany, zgromadzone na sejmie, reprezentują naród, oznaczają podatki i biorą pewien udział w sprawach finansowych. Za pośrednictwem delegatów zarządzają bankiem finlandzkim i kontrolują go, wypowiadają też swoje zdanie o projektach rządowych, wnoszonych pod obrady sejmu przez Cesarza i W. Księcia.

Stany wogóle, jak i każdy członek sejmu oddzielnie, mają prawo składania petycji i projektów prawodawczych, jednakże wszechstronna inicjatywa prawodawcza należy do cesarza i w. księcia. Sejm posiada również to prawo, ale inicjatywa jego nie może dotyczyć ustaw zasadniczych, prawa o urządzeniu obrony krajowej, oraz praw prasowych.

Wolność osobista obywateli jest gwarantowana przez prawa. Zrzeszenia w celach handlowych i przemysłowych mogą się tworzyć bez zatwierdzenia władzy; przyznana też wolność zgromadzeń publicznych, ale wolności prasy niema. Wydawnictwa perjodyczne wychodzą na mocy uprzedniego pozwolenia i każdy numer przed wydaniem winien być przedstawiony cenzorowi.

oddzielny komitet i zatwierdza plebiscyt. Zasada samorządu i swobody przenika wskroś cały ustrój państwowy, wszędzie też panuje równość polityczna, a od r. 1863 niema stanów, ani klas wśród ludności. Nawet cudzoziemcy nie są jakąś pozbawioną praw grupą mieszkańców, po 5 bowiem latach pobytu w kraju stają się, w razie życzenia, obywatelami związku i otrzymują prawo głosu przy wszelkich wyborach.

Kościół jest wszędzie oddzielony od państwa.

Obszerna w czasie pokoju władza prezydenta, staje się podczas wojny prawie dyktatorską i wtedy może on wydawać przepisy prawodawcze, w formie prostych rozkazów, bez naradzania się nawet z kongresem.

J a p o n j a.

Konstytucja Japonji, oktrojowana (nadana) przez cesarza zapewniła mu szeroką władzę. Tytuł urzędowy monarchy—*tenno*, co znaczy: boski. W zakres praw cesarza, prócz zarządu krajem, głównego dowództwa nad armją, prawa łaski dla przestępców, ogłaszania kraju w stanie oblężenia, rozdawania szlachectwa, orderów i innych odznaczeń, sankcji uchwał parlamentu i veto, zwoływania, odraczania i rozwiązywania parlamentu, wogóle oprócz wszelkich prerogatyw korony, które przysnaje większość konstytucji z silną władzą monarchy, wchodzą nadto: 1) prawo amnestji, 2) wydawania, w nieobecności parlamentu, dekretów, które otrzymują moc prawa, podlegają jednak potwierdzeniu parlamentu na najbliższej sesji, 3) oznaczania rozmiarów pensji urzęd-

ników 4) zawieszania gwarancji konstytucyjnych w czasie wojny lub rewolucji.

Wogóle Japonja jest monarchją konstytucyjną, bardzo scentralizowaną, nie parlamentarnego typu, z ześrodkowaniem wszelkiej władzy w rękach rządu centralnego, nieodpowiedzialnego przed parlamentem, z silnym wpływem cesarza w parlamencie, ze słabo rozwiniętym samorządem miejscowym i przewagą szlachty w izbie wyższej, a plutokracji w niższej.

Cesarz sprawuje rządy za pośrednictwem ministrów, których sam mianuje i usuwa. Są oni jedynie doradcami cesarza; prawa, dekryty i wogóle wszelkie akty państwowe kontrasygnuje jeden z ministrów, który jednakże przed nikim nie odpowiada, jedynie przed cesarzem.

Organem doradczym przy cesarzu jest rada państwa, do której należą ministrowie i 15 członków z nominacji cesarskiej. Władzę prawodawczą dzieli cesarz z parlamentem, składającym się z dwóch izb.

W izbie parów zasiadają: 1) członkowie rodziny cesarskiej, 2) książęta i margrabiowie, 3) wybrani z trzech grup szlacheckich: hrabiów, wice-hrabiów i baronów, przyczem liczba wybranych równa się piątej części wszystkich członków tych trzech grup szlacheckich, 4) osoby, mianowane dożywotnio przez cesarza, 5) wybrani przez płaących najwyższe podatki w 3 wielkich miastach i 43 prefekturach.

Wyborcami tej kategorji parów jest piętnaście osób, które płacą największe sumy podatkowe.

Parowie obieralni są zatwierdzani przez cesarza i nie mogą być usunięci ze stanowisk przed terminem upływu mandatu, który trwa lat siedem. Izba posłów składa się z 369 członków, wybieranych według okręgów wyborczych przez głosowanie tajne.

Wyborcy winni odpowiadać następującym wymaganiom:

- 1) płacić najmniej 10 jenów podatków bezpośrednich rocznie,
- 2) mieć lat 25,
- 3) mieszkać przynajmniej rok w danym okręgu,
- 4) używać wszystkich praw obywatelskich.

Pozbawieni prawa wyborczego są wojskowi, służący w armji i flocie, duchowni, parowie i ich wyborcy t. j. wogóle wyższa szlachta.

Posłowie winni odpowiadać wyższemu cenzusowi wieku, niż wyborcy (30 lat), przyczem od roku 1900 uwolnieni są od wszelkiego cenzusu majątkowego.

Mandat izby niższej trwa lat 4, ale może ona być rozwiązana przed upływem tego terminu; dotychczas nie było ani razu wypadku normalnego rozwiązania się izby.

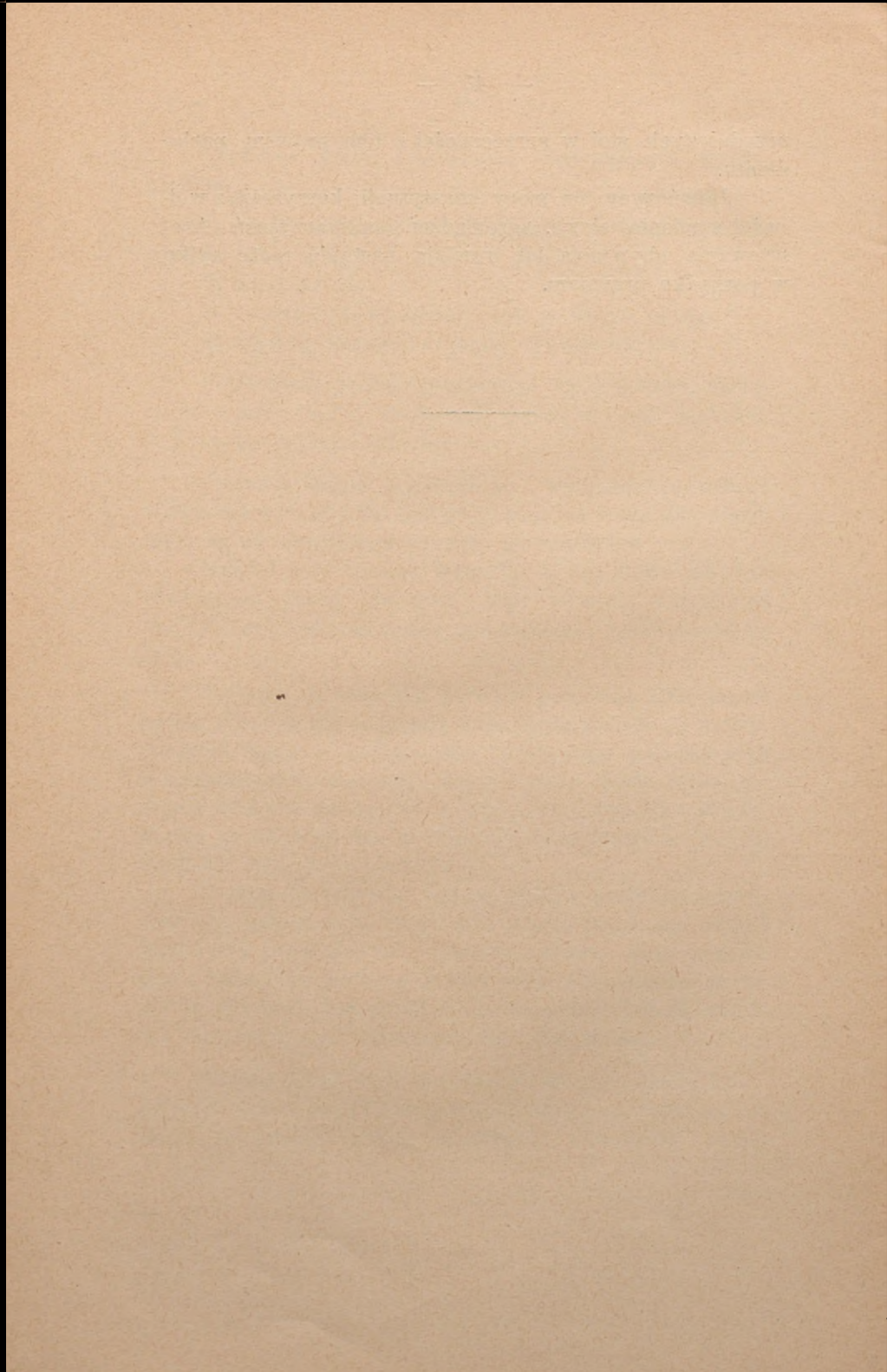
Posłowie i obieralni parowie pobierają 2000 jenów pensji rocznej, nie podlegają odpowiedzialności za mowy, wypowiedziane w parlamencie i korzystają podczas sesji z nietykalności osobistej. Aresztowanie posła może nastąpić tylko za zgodą izby, z wyjątkiem wypadku zatrzymania go na uczynku lub miejscu przestępstwa, „zagrożającego spokojowi państwa“.

Parlament rozważa budżet i praw projekty, przedstawiane przez rząd, przyczem każda izba ma prawo inicjatywy prawodawczej. Projekt prawa musi przejść przez obie izby podczas jednej sesji. Posiedzenia parlamentu odbywają się publicznie, na żądanie jednak rządu lub izby mogą być zamknięte dla publiczności.

Według konstytucji japońskiej do parlamentu należy prawo uchwalania budżetu w całkowitym zakresie, wobec czego przywilej cesarski oznaczania rozmiarów pensji

urzędniczych stoi w sprzeczności z tem prawem parlamentu.

Japończycy, na mocy konstytucji, korzystają z wolności sumienia, słowa, zgromadzeń i stowarzyszeń. Areztowanie obywatela lub rewizja nastąpić może tylko w porządku prawnym.



CZĘŚĆ II.



Stosunek wzajemny iz b.

Izba wyższa, wogóle, uznana jest za równouprawnioną z izbą niższą, z którą razem stanowi jedną harmonijną całość — parlament. Kompetencja więc izby wyższej obejmuje wszystkie sprawy, podlegające rozważaniu w parlamencie t. j. udział w prawodawstwie, zatwierdzeniu budżetu, w sądach i administracji państwowej.

Zasada równości izb pozwala jednak na pewne ograniczenia, głównie w zakresie finansowej i sądowej władzy parlamentu. W Anglii, drogą rozwoju historycznego, stosunek izb ułożył się w ten sposób, że władza finansowa parlamentu ześrodkowała się w izbie niższej.

Inne konstytucje wymagają tylko, ażeby projekty praw natury finansowej przedstawiane były najpierw izbie niższej, w Belgji zaś ten sam system przyjęty i względem projektów, określających liczebność armji.

Kompetencja sądowa parlamentu bywa dwojaka: sięga ona albo pewnych osób, np. ministrów, wyższych urzędników i t. p., lub też niektórych przestępstw, w szczególności politycznych. Na lądzie europejskim izby wyższe prawie wszędzie składają sąd w sprawach

politycznych nad ministrami, oskarżonymi przez izbę niższą. W Anglii izba wyższa nietylko sprawuje sąd nad ministrami, ale zachowała w zasadzie stanowisko wyższej instancji sądowej, do której mogą być podawane skargi apelacyjne nawet od wyroków sądów królewskich. W Norwegji i Holandji zachwiano zasadę równości izb przez nadanie prawa inicjatywy wyłącznie izbie niższej.

Prawo wyborcze.

Zasady, któremi się rządzą państwa przy normowaniu warunków prawa wyborczego, są bardzo rozmaite. Głosowanie powszechne zastosowane jest obecnie w Niemczech, we Włoszech, Francji, Szwajcarji i w Stanach Zjednoczonych Ameryki Północnej. Pod nazwą głosowania powszechnego rozumiemy prawo głosowania, obejmujące równomiernie wszystkie klasy narodu, w przeciwieństwie do takiegoż prawa, dotyczącego jedynie arystokracji — jak było w wiekach średnich — albo klas zamożniejszych, jak jest i obecnie w niektórych państwach. Nie korzystają z prawa głosowania osoby, które wogóle są pozbawione zdolności prawnej, t. j. małoletni i znajdujący się pod kuratelą.

Wiek, w którym obywatel pozyskuje prawo wyborcze, nie zawsze przypada równocześnie z pełnoletnością cywilną, lecz waha się między rokiem 20 (Szwajcarja), 21 (Francja, Belgja, Włochy, Holandja), 24 (Austria), 25 (Niemcy, Hiszpanja, Portugalja, Szwecja, Norwegja) i 30 rokiem (Danja).

Usunięcie kobiet od głosowania jest dotąd z wyjątkiem 4 stanów Amer. Półn. powszechnem ograniczeniem

w prawie wyborczem. Pozbawione są też tego prawa osoby poszlakowanej moralności, osoby, otrzymujące zapomogi z powodu ubóstwa, oraz niewypłacalni dłużnicy (bankruci).

Po za temi dość licznemi wyjątkami, pozostała ludność korzysta z czynnego prawa wyborczego w państwach, gdzie wprowadzono głosowanie powszechne.

Ogólnie dostępne nauczanie szkolne i zastosowany w celu szybszego rozpowszechnienia oświaty przymus szkolny stanowią niezbędne uzupełnienie organiczne systemu głosowania powszechnego. Prawo wyborcze włoskie z d. 24 września r. 1882 wprost usuwa od głosowania osoby, nieumiejące czytać i pisać. Określony cenzus majątkowy, jako warunek prawa wyborczego czynnego, jest przyjęty w Austrii, Holandji, Hiszpanji, Portugalji, Prusach, Szwecji i Norwegji. W Anglji, obok cenzusu majątkowego, na zasadzie billu z r. 1867 ustanowiony także pewien cenzus naukowy.

W niektórych państwach znajduje zastosowanie system wyborów pośrednich czyli stopniowych, polegający na tym, że masy ludowe, stanowiące wyborców pierwszego stopnia wybierają nie przedstawicieli do izby, lecz wyborców drugiego stopnia, którzy dopiero wybierają posłów.

System wyborów dwustopniowych miała w różnych czasach Francja, obecnie istnieje on w Hiszpanji (przy wyborach do senatu), Prusach, Bawarji, Austrii i Szwecji. Co się tyczy sposobów wybierania przedstawicieli według okręgów wyborczych, to pod tym względem panują dwa różne systemy: 1) kraj dzieli się na mniej lub więcej rozległe okręgi, jak departamenty we Francji, hrabstwa w Anglji, okręgi (*Bezirke*) w Niemczech, przy czem każdy okręg wybiera kilku deputowanych. Wyborca głosuje za całą listą kandydatów z danego okręgu. Taki system nazywa się wyborami z listy. 2) liczba drobnych okręgów wyborczych odpowiada liczbie depu-

towanych, którzy mają być wybrani, wtedy każdy wyborca głosuje tylko za jednym.

Głosowanie bywa jawne i tajne. W niektórych państwach wyborcy otrzymują karty wyborcze w kopertach i zwracają je zapieczętowane.

Większość dawniejszych ograniczeń prawa wyborczego biernego, t. j. prawa być wybranym w obecnych czasach usunięto. Do nich należą: 1) ograniczenie obieralności wymaganiami, ażeby wybór następował tylko w granicach danego okręgu wyborczego. Warunek ten, wprowadzany często do pierwszych konstytucji wieku XIX, w większości najnowszych praw wyborczych nie ma zastosowania, wyjątek stanowi tylko Austria, Szwecja, Norwegja i Stany Zjednoczone. 2) wymaganie większego cenzusu majątkowego od wybieranych w porównaniu z cenzusem dla wyborców. Większość nowszych konstytucji odrzuca te wymagania: Szwajcarja od r. 1830, Belgja od r. 1831, Prusy od r. 1850, Cesarstwo Niemieckie od r. 1871. Według niektórych praw wyborczych, wybierani winni być w wieku dojrzałszym, niż wyborcy. Tak np. konstytucja pruska wymaga, by poseł miał 30 lat skończonych, gdy wiek wyborcy prawo oznacza na lat 25.

Szczególną trudność stanowi kwestja wyboru osób, zajmujących urzędy państwowe. Jeżeli bezwarunkowo pozbawić osoby urzędowe prawa obieralności, to skład instytucji reprezentacyjnej będzie pozbawiony tych właśnie ludzi, którzy, ze stanowiska swego, są obeznani blisko ze sprawami państwowemi; z drugiej strony, jeżeli dać urzędnikom przewagę w składzie osobistym izby prawodawczej, w takim razie główne zadanie zorganizowanego przedstawicielstwa—rzeczywista kontrola w sferze administracji, może się stać fikcją. Stąd prawodawca ma obowiązek oznaczyć w prawie wyborczem te ramy, w których można się zgodzić na udział urzędników w przedstawicielstwie narodowem. W Anglii ministrowie są zawsze członkami parlamentu, natomiast sędzio-

wie koronni i urzędnicy, pobierający pensję, nie mogą być wybrani na posłów, sędziowie pokoju zaś, z powodu honorowego charakteru tych urzędów, mają wstęp do parlamentu otwarty. Według konstytucji Stanów Zjednoczonych, wszyscy urzędnicy związkowi i ministrowie nie mogą być wybierani do kongresu, urzędnicy zaś oddzielnych stanów nie są pozbawieni tego prawa. Konstytucja szwajcarska również usuwa od wyborów do rady narodowej tylko urzędników związkowych, pozostawiając to prawo funkcjonariuszom kantonalnym. Według obowiązujących praw Belgji i Francji, urzędnicy sądowi i administracyjni nie mogą podlegać wyborom tylko w tym okręgu, w którym urzędują. W Niemczech i w Bawarji urzędnicy mogą być wybierani na posłów w liczbie nieograniczonej. We Włoszech prawo wymaga, ażeby w składzie izby było nie więcej nad 40 urzędników, z tych nie więcej nad 10 sędziów i 10 profesorów.

Od wyborów usunięci są, według wszystkich prawodawstw, szeregowcy armji i floty (w tej liczbie również sierżanci i kaprale), będący w służbie czynnej; w wielu państwach też i osoby duchowne, które jednak korzystają z prawa wyborczego czynnego. W Grecji duchowieństwo jest zupełnie usunięte od wyborów.

W Niemczech połączenie mandatu poselskiego z płatnym urzędem państwowym jest niedopuszczalne, ale urzędnik może przyjąć mandat, zrzekłszy się swego stanowiska urzędowego. Na prawo wyborcze bierne wywiera również wpływ pośredni sprawa wynagrodzenia posłów. Pozbawiając zupełnie posłów wynagrodzenia, prawo faktycznie usuwa od udziału w przedstawicielstwie osoby niezamożne. Z drugiej strony wysokość wynagrodzenia poselskiego nie powinna być znaczną, ażeby nie nęciła do zajęcia stanowisk poselskich ludzi, kierujących się wyłącznie względami materialnymi. W Anglji i w Hiszpanji członkowie parlamentu nie pobierają żadnego wynagrodzenia; wiele innych państw (Francja, Prusy, Sta-

ny Zjednoczone) wypłaca posłom określoną pensję lub djety.

Wolność osobista.

Podstawą ustroju państwowego większości społecznych narodów kulturalnych jest zasada wolności osobistej, jako niezbędny warunek prawidłowego wykonywania przez jednostki obowiązków obywatelskich w sferze stosunków społecznych i politycznych. Po raz pierwszy wystąpiono z żądaniem wolności osobistej w r. 1215, w Anglii, gdzie kamieniem węgielnym tej wolności stała się Wielka Karta (*Magna Charta Libertatum*), której § 39 założył fundament swobody jednostek: „żaden obywatel wolny nie może być aresztowany, zamknięty w więzieniu, pozbawiony własności lub opieki prawa, wygnany lub ukarany w jakikolwiek sposób, jak tylko drogą sądu, składającego się z równych mu jednostek, sądzących według praw kraju“. Ta ostatnia okoliczność, mianowicie zasada, że ściganie winnego może nastąpić tylko na mocy prawa, zasługuje na szczególną uwagę, ponieważ cała walka, jaką prowadziła ludność Anglii z władzą, miała na widoku właśnie uzyskanie tej zasadniczej podstawy życia politycznego.

Z upadkiem średniowiecznego ustroju społeczeństwa część paragrafów Wielkiej Karty straciła swoje znaczenie, natomiast swobody polityczne i obywatelskie, nadane początkowo tylko baronom i ludziom wolnym wogóle, stały się w nowszych dziejach Anglii własnością całego narodu.

W petycji z r. 1627 (*Petition of rights*) znowu wypowiedziano żądanie nietykalności osobistej. Ten akt

historyczny, przedstawiony królowi Karolowi I w imieniu obu izb parlamentu, bezwarunkowo może być uważany za drugą Wielką Kartę. Petycja obejmowała 4 punkty, z których drugi żądał nietykalności osobistej podanych angielskich, uważając za niesprawiedliwe ogłoszenie po za prawem, lub pozbawienie majątku bez sądu, samowolne aresztowanie bez ściśle sformowanego oskarżenia; aresztowany zawsze winien mieć prawo prosić sąd o rozpatrzenie przedstawionych przeciw niemu oskarżeń i wyrok ostateczny powinien zależeć od sądu, nie zaś od króla.

Trzeci punkt petycji dotyczył kwestji samowolnego ustanawiania sądów wojennych. Zastosowanie w czasie pokoju ustaw wojennych petycja nazywała bezprawnem i znajdującem się w sprzeczności z Wielką Kartą. Sądy wojenne skazywały i karały niewinnych, a prawdziwych przestępców uwalniały od kar.

Wspomniana petycja, wbrew życzeniu króla, stała się prawem i stanowi podstawę wolności społecznej angielskiej, na równi z Wielką Kartą. Jednakże parlament długo jeszcze musiał walczyć o prawidłowe zastosowanie petycji w praktyce, dopóki w r. 1679 *Habeas Corpus Act* nie uprawnił tego sposobu zabezpieczenia wolności osobistej. Stosownie do tego aktu, każdy, kto się uważa za pozbawionego wolności nieprawnie lub wbrew prawu, może zwrócić się do sądu i prosić o wydanie mu *Writ of Habeas Corpus* czyli pisma, w którym sąd zwraca się do osoby (prywatnej lub urzędowej), trzymającej pod kluczem skarżącego, z poleceniem niezwłocznego stawienia aresztowanego przed sąd. Sędzia, odmawiający wydania takiego listu (*writ*) podlega karze w wysokości 500 funtów sterlingów. Po otrzymaniu rozkazu *Habeas Corpus* dozorca więzienia lub jego zastępca jest obowiązany odstawić aresztowanego do sądu i zdać dokładne sprawozdanie o czasie, przyczynach i okolicznościach aresztowania. Niespełniający tego wymagania podlegają usunięciu z urzędu oraz karze pieniężnej 200 f. s. na

korzyść aresztowanego. Prócz tego, sędzia, pod groźbą kary, winien natychmiast sporządzić akt uwolnienia lub zatrzymania aresztowanego, ale wtedy już, naturalnie, aresztowanie następuje nie z powodu rozporządzenia administracyjnego, samowoli lub widzimisię, lecz na mocy niezależnego wyroku sądowego. Ta okoliczność, że sędzia, odmawiający wydania *Writ of Habeas Corpus*, podlega nietylko odpowiedzialności karnej, lecz i cywilnej, zapewniła stałość w zastosowaniu tego środka obrony wolności osobistej, zapobiegając faktycznie samowolnym aresztowaniom obywateli. Zawieszenie prawa *Habeas Corpus* staje się możliwem tylko w wypadkach nadzwyczajnych i nie inaczej, jak za zgodą obu izb parlamentu. Najwyższy okres zawieszenia tego prawa jest oznaczony na rok, na dalszy okres niezbędne wydanie nowego aktu parlamentarnego. Uzupełnieniem aktu *Habeas Corpus* są następujące prawa:

§ 10 Billu z r. 1689 głosi, że od osób, puszczanych na wolność, nie należy żądać nadmiernej kaucji; przy oznaczaniu teje sąd powinien brać pod uwagę położenie majątkowe oskarżonego. W r. 1766 ogłoszono za przeciwne prawu tak zwane *przepisy ogólne*, dotyczące aresztowań i rewizji, które nie obejmowały dokładnego wyliczenia osób, mogących podlegać aresztowaniu, powodów do aresztowania i rewizji, wskutek czego nieraz zatrzymywano i rewidowano osoby zupełnie niewinne. Na mocy działających obecnie praw angielskich rozkaz aresztowania winien być zawsze *specjalnym*. Taki jest, w ogólnych zarysach, przebieg historyczny wprowadzenia i zabezpieczenia swobody osobistej w Anglii.

Na lądzie europejskim wprowadzenie wolności osobistej miało inny charakter, nie opierało się bowiem na ewolucji swobód. Przeciwnie, tutaj państwo starego systemu nieustannie przyzwyczajało każdego, ażeby się zawsze czuł niejako ze związanemi rękami i nogami

i w tym kierunku stale czyniono zamachy na wolność osobistą, godność i nietykalność.

Dzięki Wielkiej Rewolucji francuskiej, żądanie wolności osobistej zaczęto uważać za podstawę ustroju państwowego. Między innymi, francuska „Deklaracja praw człowieka i obywatela“ ogłosiła prawo przeciwdziałania uciskowi, które, w wielu wypadkach gwarantuje wolność osobistą. Prócz tego, oddzielne paragrafy Deklaracji (§ 7—12) zapewniały nietykalność osoby, wolność sumienia i myśli, słowa i prasy.

Główne punkty wolności osobistej polegają na tem, że: po pierwsze, jednostka ludzka powinna się czuć w zupełności zabezpieczoną od wszelkich zamachów ze strony władzy państwowej, o ile nie przekroczyła prawa; po drugie: wszelkie ściganie osób winno być zarządzane przez władzę kompetentną i wreszcie: procedura śledztwa i sądu winna się odbywać przy zachowaniu określonych form prawnych, co istotnie zabezpiecza podstawowe prawa jednostki. Wskutek tego np. sąd przysięgłych należy uważać za urządzenie ściśle polityczne, powołane, jako organ woli ludowej, do obrony interesów jednostki w sądzie.

Gwarancje wolności osobistej byłyby niezupełne, gdyby nie dołączono do nich nietykalności domu i mieszkania. Wobec tego jest rzeczą niezbędną ściśle określić w prawie warunków, przy których może nastąpić wkroczenie przedstawicieli władzy do domów prywatnych i mieszkań w celach rewizji i konfiskaty. Według ogólnego znaczenia prawa nietykalności domu, władzę taką może mieć jedynie sąd, przyczem rewizja winna się odbywać w obecności właściciela domu lub mieszkania, oraz osób trzecich, w charakterze świadków, wezwanych w równej liczbie przez przedstawicieli władzy, dokonywających rewizji, oraz przez gospodarza. Ostatni warunek jest nader ważny, gdyż nadaje możność po-

wództwa z tytułu przekroczenia prawa nietykalności domu, w wypadku nieuzasadnionej rewizji. Rozumie się, naturalnie, że w związku z wyliczonymi gwarancjami osobistemi pozostaje i prawo jednostki do nietykalności jej korespondencji, co ostatecznie uzupełnia treść pojęcia swobody osobistej.

Wszystkie te warunki zmierzają do wytworzenia w obywatelu tego spokoju ducha, o jakim marzył Montesquieu, a zarazem stają się elementarnymi zasadami życia państwowego, bez których prawidłowy i spokojny rozwój tego życia jest absolutnie niemożliwy. W państwie społecznem obywatel nie może zadowolić się rolą bierną, niezbędną jest dla niego możność ujawiania indywidualności w całym szeregu stosunków społecznych i politycznych. Wolność osobista jest najpierwszym warunkiem oddziaływania jednostki w złożonym procesie życia, zarówno prywatnego, jak społecznego i czysto państwowego.

Budżet państwowy.

Jednym z podstawowych praw, przynależnych przedstawicielstwu narodowemu, jest prawo uchwalania budżetu t. j. zatwierdzania lub odrzucania w parlamencie rozkładu dochodów i wydatków państwowych.

Jak wiadomo z historii Anglii, siła i trwałość swobód angielskich opiera się w całości na prawie uchwalania budżetu, którem jest obdarzony parlament, co sprawiło, że instytucja ta faktycznie rozporządza szeroką władzą państwową. Należy przytem zauważyć, że w An-

głji sprawa uchwalania budżetu przybrała charakter zupełnie prawidłowy, niepozwalający — jak to bywało i bywa jeszcze i teraz w innych krajach — na jakiegokolwiek ograniczenia, sprowadzające samodzielność parlamentu do większej lub mniejszej zależności np. od głowy państwa. Tym sposobem w Anglii prawo uchwalania budżetu jest w najwyższym stopniu realne i wyrafinowane, by zaś nie miało ono znaczenia fikcyjnego, przyjęto za zasadę, że każdy budżet roczny podlega obradom parlamentu nietylko w całości, lecz głównie według poszczególnych pozycji. Ta okoliczność wprowadza ścisły porządek w wydatkowaniu sum, ponieważ kredyty asygnuje się nie ogólnie na każde ministerjum, lecz każdą pozycję rozchodu poszczególne roztrząsa parlament, który nadto posiada jeszcze nader ważne prawo kontrolowania wydatkowanych sum. Tylko drogą udziału narodu w uchwalaniu budżetu i podatków utworzyło się w Anglii, wzmocniło i zachowało przedstawicielstwo narodowe, przeżywszy w ciągu dziejów różne stadja ewolucji, od wieków średnich do najnowszych czasów.

Inaczej tworzyła się władza finansowa parlamentu na lądzie europejskim. Tak np. we Francji, w końcu XVIII wieku, król bez żadnej zgody kontroli rozporządzał wszelkimi zasobami pieniężnymi kraju. Dopiero po ogłoszeniu zasady gminowładztwa, zarówno prawa, jak i podatki stały się następstwem zgody i woli przedstawicieli narodu. W ten sposób nietylko wydatkowanie funduszków państwowych, ale i samo ich powstawanie stało się zależnem od sankcji zgromadzenia narodowego. Karta konstytucyjna Ludwika XVIII z r. 1814 postanawia, że wszystkie bille winny być przedstawione izbie niższej, która wyraża zgodę nietylko na wydatkowanie sum, według poszczególnych pozycji, ale i na samo istnienie tych lub innych podatków.

Podatki bezpośrednie izba uchwała na rok, pośrednie na lat kilkanaście. W tych warunkach prawo uchwa-

lania budżetu jest w rękach narodu nader silnym orężem, za pomocą którego może on zawiesić pełnomocnictwa rządu pod względem pobierania i wydatkowania podatków. Zasady, przyjęte przez konstytucję z r. 1814, powtórzone zostały w konstytucji francuskiej z r. 1830 i belgijskiej z r. 1831. Jednakże punkt ciężkości władzy parlamentu w zakresie finansów polega nie na odmawianiu podatków, lecz na kontroli rozchodów państwowych. Pod tym względem izby zdobyły nader ważne przywileje, mianowicie: prawo oznaczania i zatwierdzania cyfry rozchodu, prawo rozkładu wydatków, oraz kontroli wydatkowanych sum, asygnowanych różnym ministerjom.

Prawo uchwalania budżetu znajduje się w związku ze sprawą wojskowości, budżet bowiem jest podstawą utrzymania armji.

Przy społecznym rozwoju militarystyki tylko tą drogą może być zatamowany lub przynajmniej powstrzymany wzrost armji, bo ruch militarystyki może się spotkać w przedstawicielstwie narodowym z poważnemi przeszkodami, polegającemi na odmowie kredytów na powiększenie armji, budowę okrętów i t. p.

W klasycznym kraju przedstawicielstwa narodowego, Anglii, bill wydatków na wojsko uchwała się tylko na rok jeden; rząd przedstawia go corocznie izbom, które dają upoważnienie na utrzymanie armji i floty w przeciągu roku. Tym sposobem bill ten co rok może nie być przyjęty przez izby, wskutek czego i armję należałoby rozpuścić.

Prawo uchwalania budżetu ma podstawę demokratyczną, przeważający wpływ bowiem w zakresie uchwalania billów finansowych, asygnowania sum na wydatki państwowe, uchwalania subsydjów i prowadzenia faktycznej kontroli nad wszystkiemi operacjami finansowemi rządu posiada izba niższa (np. w Anglii).

Taki przeważny udział izby niższej w sprawowaniu władzy finansowej w państwie stał się jednym z istotnych warunków wolności politycznej, która zabezpiecza pod dwoma względami:

1) majątek i praca każdego obywatela są zagwarantowane od samowolnego opodatkowania;

2) rząd znajduje się w zależności od przedstawicieli narodu na punkcie nader ważnym, mianowicie w zakresie swych środków materialnych.

Każdy bill finansowy, dotyczący: 1) ustanowienia nowych podatków; 2) rozkładu sum między poszczególne gałęzie administracji; 3) celów, na jakie sumy te mogą być wydatkowane — podlega zarówno uprzedniemu, jak i ostatecznemu rozważaniu w izbie niższej.

W Anglii przeto całkowita kontrola nad finansami należy do izby gmin; lordowie mogą odrzucić ten lub ów wniosek, ale w żadnym razie nie mogą go zmienić.

Wskutek takiego porządku rzeczy izba wyższa obowiązana jest zwracać wszystkie projekty finansowe izbie niższej, której *speaker* przedstawia uchwalony bill królowi, jako podarek od gmin.

Godnym przytem uwagi jest stały zwyczaj, panujący w parlamencie angielskim, na mocy którego izby uchwalają budżet dopiero wtedy, gdy król wyrazi zgodę na ich petycje. Zwyczaj ten stał się w ręku izb poważną bronią, służącą do ograniczenia absolutyzmu królewskiego.

Według innych konstytucji europejskich, projekty podatków i budżetu idą przedewszystkiem pod obrady izby poselskiej, izba wyższa rozważa je później i głos jej ma taką samą wagę. Wobec tego zatwierdzenie budżetu zależy od zgody trzech czynników: króla, izby wyższej i izby niższej, konstytucje jednak nie wskazują sposobów wyjścia, jeżeli zgoda ta nie nastąpi.

Jedno tylko prawodawstwo austriackie stanowi wyjątek, tam bowiem, gdy nie następuje zgoda co do bud-

żetu, każda izba wybiera określoną liczbę komisarzy, którzy winni, drogą wzajemnych ustępstw, usunąć zachodzący konflikt. Jeżeli i ten sposób nie doprowadzi do pożądanego celu, wtedy przyjmuje się budżet najniższy z przedstawionych.

W Portugalji inicjatywa w zakresie finansów należy wyłącznie do izby posłów, jako rzeczywistych przedstawicieli interesów ludu.

W Bułgarji zgromadzenie narodowe rozważa projekty praw i propozycje pożyczek państwowych, sprawy podatkowe, budżet roczny, oraz kontroluje wydatki.

W Danji nad sprawami finansowemi przedewszystkiem obraduje izba niższa, która jest istotnem zgromadzeniem reprezentacyjnem, wychodzącem z łona bardzo szerokich kół wyborczych.

W Stanach Zjednoczonych Ameryki Północnej punktem wyjścia billów finansowych jest również izba reprezentantów.

W Belgji izby uchwalają co rok nietylko budżet, lecz i zatwierdzają liczebny stan armji.

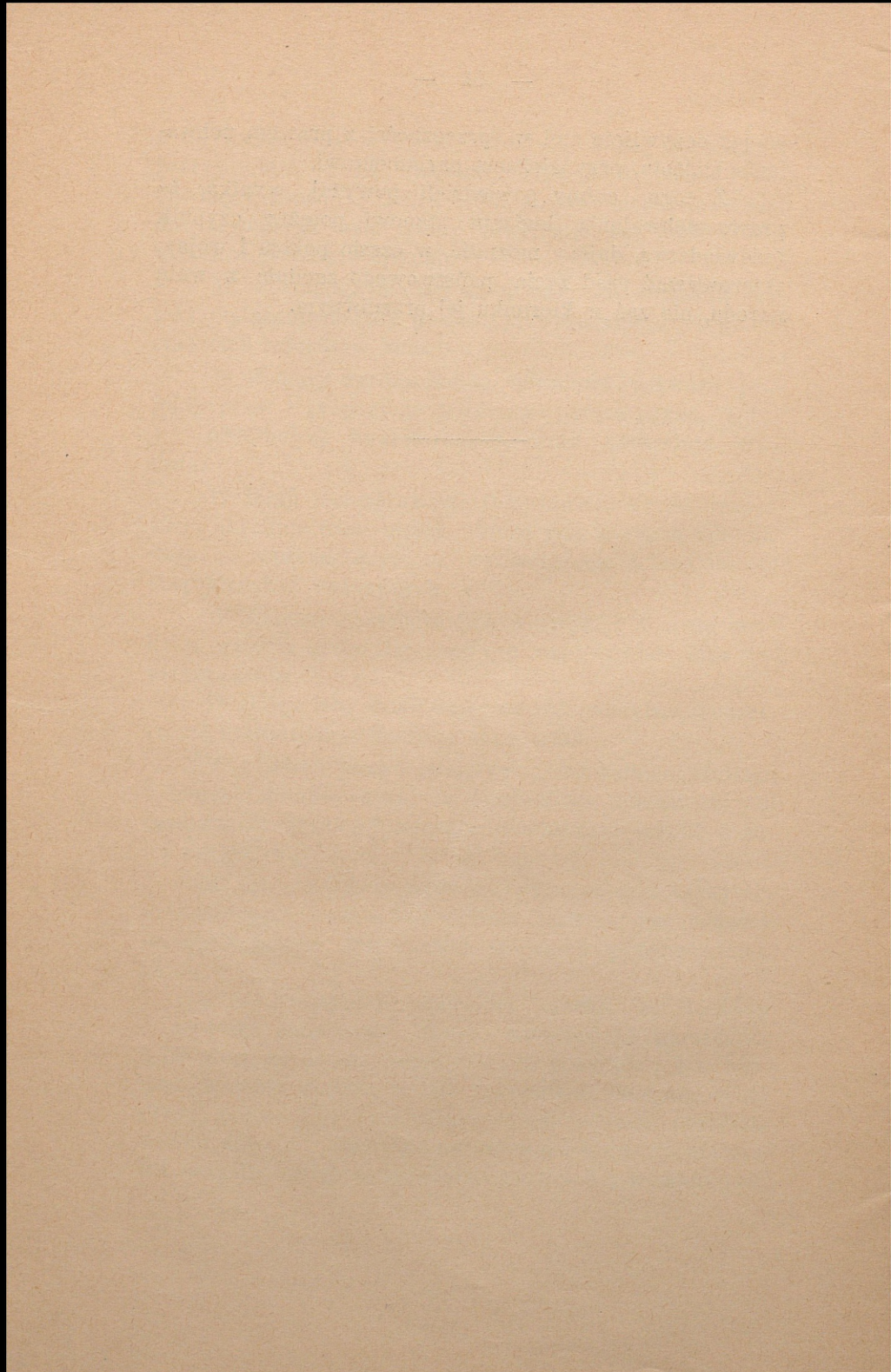
W Prusach prawo inicjatywy, uchwalanie budżetu i kontrola finansowa należą do landtagu, budżet zaś cesarstwa niemieckiego uchwała Reichstag wspólnie z radą związkową.

W pozostałych państwach, posiadających rząd reprezentacyjny, prawo uchwalania budżetu jest również niezaprzeczonem przywilejem instytucji przedstawicielskich.

§ 64 konstytucji japońskiej orzeka, że dochody i wydatki państwowe winien zatwierdzać parlament; § 67 głosi, że ustanowienie nowych podatków, jak również wszelka zmiana w ich rozkładzie, następuje tylko drogą prawa t. j. przy bezpośrednim udziale przedstawicieli narodu. Jednakże na mocy § 10, cesarz ma prawo określać pensje urzędników cywilnych i wojskowych,

co już oczywiście stoi w sprzeczności z prawem uchwalania budżetu, przynależnem parlamentowi.

Z tego, cośmy powiedzieli powyżej, wynika, że prawo uchwalania budżetu stanowi potężny czynnik ludowładztwa, dający możność, w czasie pokoju i wojny, skierowywać prąd życia państwowego zgodnie z wolą narodu, nie zaś w kierunku jej przeciwnym.



SPIS RZECZY.

CZĘŚĆ I.

	<i>Str.</i>
Wielka Brytania	7
Francja	11
Niemcy	13
Prusy	16
Austro-Węgry	18
Włochy	20
Szwajcaria	21
Belgia	24
Holandja	25
Hiszpanja	26
Portugalja	27
Rumunja	29
Serbja	30
Bułgarja	31
Grecja	32
Szwecja	33
Norwegja	35
Danja	36
Finlandja	37
Stany Zjednoczone Ameryki Północnej	40
Japonja	42

CZĘŚĆ II.

Stosunek wzajemny izb	47
Prawo wyborcze	48
Wolność osobista	52
Budżet państwowy	56



B. van der Tuin
7-11-47



43652/
12