

MINISTERSTWO SPRAW ZAGRANICZNYCH.



TRAKTAT POKOJU

MIĘDZY

POLSKĄ

A

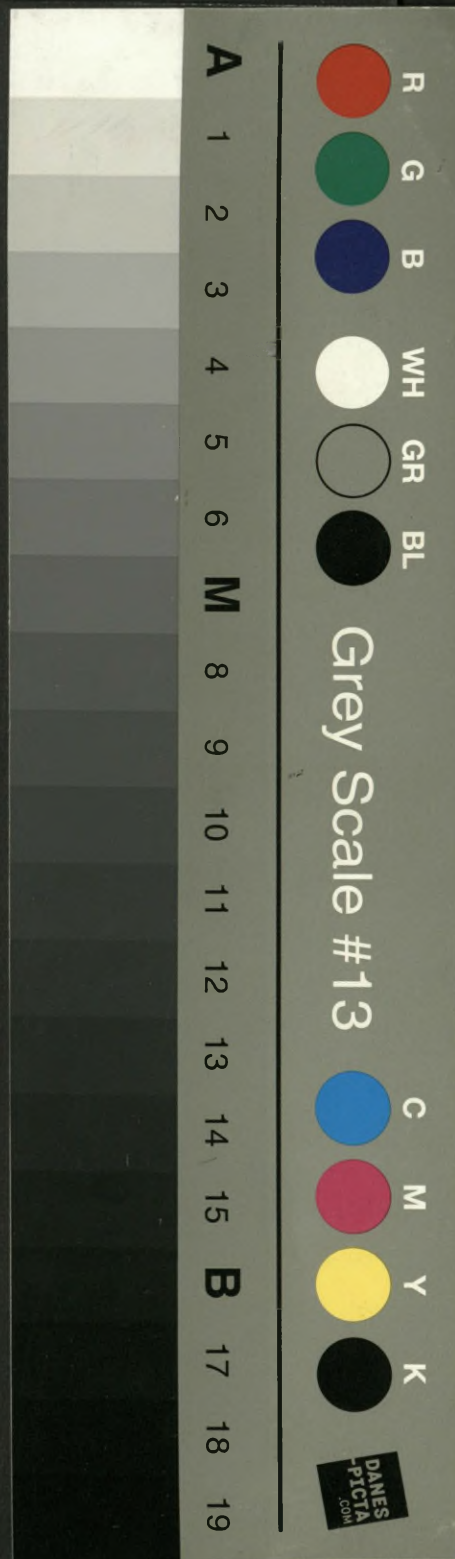
ROSJĄ i UKRAINĄ

3525

PODPISANY W RYDZE DNIA 18 MARCA 1921 R.

- I. TEKST GŁÓWNY.
- II. UMOWA REPATRYJACYJNA.
- III. UMOWA DELIMITACYJNA.

WARSZAWA, F. HOESICK.



MINISTERSTWO SPRAW ZAGRANICZNYCH.



TRAKTAT POKOJU

MIĘDZY

POLSKĄ

A

ROSJĄ i UKRAINĄ

3525

PODPISANY W RYDZE DNIA 18 MARCA 1921 R.

- I. TEKST GŁÓWNY.
- II. UMOWA REPATRJACYJNA.
- III. UMOWA DELIMITACYJNA.

WARSZAWA, F. HOESICK.

34d-

M.P.F.

POLSKA z jednej a ROSJA i UKRAINA

z drugiej strony, powodowane pragnieniem położenia kresu wynikłej między nimi wojnie i dążąc do zawarcia, na podstawie podpisanej w Rydze dnia 12 października 1920 roku Umowy o przedwstępnych warunkach pokoju, ostatecznego, trwałego, honorowego i na wzajemnem porozumieniu opartego pokoju, postanowiły wszcząć rokowania pokojowe — i w tym celu wyznaczyły w charakterze swoich pełnomocników:

RZĄD RZECZYPOSPOLITEJ POLSKIEJ

JANA DĄBSKIEGO oraz
STANISŁAWA KAUZIKĄ
EDWARDA LECHOWICZĄ,
HENRYKA STRASBURGERA i
LEONA WASILEWSKIEGO

RZĄD ROSYJSKIEJ SOCJALISTYCZNEJ FEDERACYJNEJ REPUBLIKI RAD

w swoim własnym imieniu i z upoważnienia

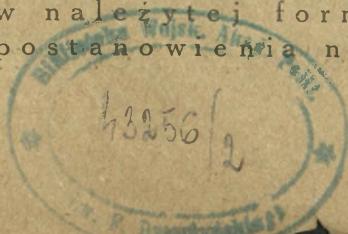
RZĄD BIAŁORUSKIEJ SOCJALISTYCZNEJ REPUBLIKI RAD

oraz

RZĄD UKRAIŃSKIEJ SOCJALISTYCZNEJ REPUBLIKI RAD

ADOLFA JOFFEGO, oraz
JAKÓBA HANECKIEGO,
EMANUELA KWIRINGA,
JURA KOCIUBIŃSKIEGO i
LEONIDA OBOLEŃSKIEGO.

Wymienieni pełnomocnicy zjechali się w Rydze i po wymianie swych pełnomocnictw, uznanych za wystarczające i sporządzone w należytej formie, zgodzili się na postanowienia następujące:





№ inwentarza IV-267

Artykuł I.

Obie układające się strony oświadczają, że stan wojny pomiędzy niemi ustaje.

Artykuł II.

Obie układające się strony, zgodnie z zasadą stanowienia narodów o sobie, uznają niepodległość Ukrainy i Białorusi oraz zgadzają się i postanawiają, że wschodnią granicę Polski, a więc granicę między Polską z jednej a Rosją, Białorusią i Ukrainą z drugiej strony, stanowi linja:

wzdłuż rzeki Dźwiny (Zap. Dwina) od granicy Rosji z Łotwą aż do punktu, w którym granica byłej gubernji Wileńskiej styka się z granicą byłej gubernji Witebskiej;

dalej granicą byłych gubernij Wileńskiej i Witebskiej do drogi, łączącej w. Drozdy z m. Orzechowno (Oriechowno), pozostawiając drogę i m. Orzechowno po stronie Polski;

dalej, przecinając kolej żelazną koło m. Orzechowna i skręcając na południowy zachód, biegnie wzdłuż drogi żelaznej, pozostawiając stację Zahacie (Zagatje) po stronie Polski, w. Zahacie po stronie Rosji, a w. Stelmachowo (Stolmachowo) po stronie Polski (na mapie wieś nieoznaczona);

dalej wzdłuż wschodniej granicy byłej gubernji Wileńskiej do punktu, w którym schodzą się powiaty: Dziśnieński, Lepelski i Borysowski;

dalej wzdłuż granicy byłej gubernji Wileńskiej na przestrzeni około jednej wiorsty do skrzyżowania jej na zachód koło z. Sosnowiec (na mapie nie oznaczono);

dalej linją prosto do źródeł rzeczki Czernicy (Czernica) na wschód od Hornowa (Gornowa) potem wzdłuż rzeczki Czernicy do w. Wielkiej Czernicy (B. Czernica), pozostawiając ją po stronie Białorusi;

dalej na południowy zachód w poprzek jeziora Miadzioł (Miadz'ioł), stamtąd do w. Zarzeczyck

(Zarieczick) pozostawiając tę ostatnią oraz w. Chmielewuszczynę (Chmielewuszczizna) po stronie Białorusi, a w. Starosiele (Starosielje) i w. Turowszczynę (Turowszczizna) po stronie Polski;

dalej na południowy zachód do rzeki Wilji (Wilja) aż do ujścia do niej ze wschodu bezimiennej rzeczki na zachód od Drohomicz (Drogomiczi), pozostawiając po stronie Białorusi wsie: Uhły (Ugły), Wolbarowicze (Wolbarowiczi), Borowe (Borowyje), Szunówkę (Szunowka), Beztrock (Biestrock), Daleką (Dalekaja), Klaczkówek (Klaczkowski), Zazantów (Ziazantow) i Maciejowce (Matwiejewcy), a po stronie Polski wsie: Komajsk, Raszkówkę (Raszkowa), Osowę (Osowa), Kusk, Wardomicze (Wardomiczi), Sołone (Sołonoje) i Miecz (Milcza);

dalej rzeką Wilją aż do traktu, idącego na południe od m. Dołhinowa (Dołginow);

dalej na południe do w. Baturyna (Boturino), pozostawiając po stronie Białorusi cały trakt i wsie: Rahożin (Ragożin), Tokary (Tokari), Połosy i Hłuboczani (Hłuboczany), a po stronie Polski wsie: Owsianiki, Czarnorucze (Czernoruczje), Żurawę (Zurawa), Ruszczyce (Ruszicy), Zaciemień (Zatjemje), Borki, Czerwiaki i Baturyn (Boturino);

dalej na m. Radoszkowicze (Radoszkowiczi), pozostawiając po stronie Białorusi wsie: Papysze (Papyszi), Sieliszcze, Podworany (Podworani), Trusowicze (Trusowiczi) północne, Doszki, Cyganowo. Dworzyszczce (Dworiszczce) i Czyrewicze (Czirewiczi), a po stronie Polski wsie: Łukawiec (Łunkowiec), Mordasy, Rubce (Rubcy), Ławcowiczë (Ławcowiczi) północne i południowe, Budźki (Bucki), Klimonty, Wielkie Bakszty (B. Bakszty) i m. Radoszkowicze (Radoszkowiczi);

dalej po rzeczce Wiązówce (Wiazowka) do w. Lipienie (Lipieni), pozostawiając ostatnią po stronie Polski, stąd na południowy zachód, przecinając kolej i pozostawiając st. Radoszkowicze (Radoszkowiczi) po stronie Białorusi;

dalej na wschód od m. Rakowa (Rakow), pozostawiając po stronie Białorusi wsie: Wiekszyce (Wieksziczi), Dołżenie (Dołżeni), Mietkówkę (Mietkowa), W. Borozdynkę (B. Borozdynka) i Kozielszczynę (Kozielszczizna), a po stronie Polski wsie: Szypowały (Szipowały), Macewicze (Macewiczi), Stary Raków (S. Rakow), Kuczuny i m. Raków (Rakow);

dalej do m. Wołmy (Wołma), pozostawiając po stronie Białorusi wsie: Wielkie Sioło (Wielikoje sieło), Malawkę (Malawka), Łukasze (Łukaszi) i Szczepki, a po stronie Polski wsie: Duszkowo (Duszkowa), Chimorydy (Chimaridy), Jankowce (Jankowcy) i m. Wołmę (Wołma);

dalej wzdłuż traktu od m. Wołmy do m. Rubieżewicz (Rubieżewiczi), pozostawiając ten trakt i miasteczko po stronie Polski;

dalej na południe do karczmy bezimiennej w punkcie przecięcia kolei żelaznej Baranowicze — Mińsk i traktu N.-Swierzeń — Mińsk (według mapy 10 wiorstowej nad literą „M“ w wyrazie Miezinowka, zaś według mapy 25 wiorstowej przy Kołosowie), pozostawiając karczmę po stronie Polski, przy czem po stronie Białorusi pozostają wsie: Papki, Żywica (Żiwica), Połoniewicze (Połoniewiczi) i Osinówka (Osinowka), zaś po stronie Polski wsie: Lichacze (Lichaczi) i Rożanka;

dalej do środka drogi między Nieświeżem (Nieswiż) a Cimkowiczami (Timkowiczi) na zachód od Kukowicz (Kukowiczi), pozostawiając wsie: Swerynowo (Swerinowo), Kutiec, Łuninę (Łunina), Jażwinę (Jazwina) północną, Bieliki, Jażwin (Jazwin), Rymasze (Rymaszi) i Kukowicze (wszystkie trzy) po stronie Białorusi, a po stronie Polski wsie: Kul, Buczne (Bucznoje), Dwianopol, Żurawy, Posieki, Juszewicze (Juszewiczi), Lisuny północne i południowe. Sułtanowszczyznę (Sułtanowszczina) i Pleszewicze (Pleszewiczi);

dalej w połowie drogi między Kleckiem (Kleck) a Cimkowiczami (między wsiami Puzowo i Prochody), pozostawiając po stronie Białorusi wsie: Rajówkę (Rajuwka), Sawicze (Sawiczi), Zarakowce (Zarakowcy) i Puzowo, zaś po stronie Polski wsie: Marusin, Smolicze (Smoliczi) wschodnie, Lecieszyn (Lecieszin) i Prochody;

dalej do szosy Warszawsko-Moskiewskiej, przecinając ją na zachód od w. Filipowicz (Filipowiczi) zachodnich, pozostawiając w. Ciechowę (Ciechowa) po stronie Białorusi, a w. Jodczyce (Jodczicy) po stronie Polski;

dalej na południe do rzeki Moroczy (Morocz') przy w. Choropolu (Choropol), pozostawiając wsie: Stare Mokranry (St. Mokranry), Zadworze (Zadworje), Mokranry i Choropol po stronie Białorusi, a wsie:

Ciecierowiec, Ostaszki, Łozowicze (Łozowiczi) i Nowo Mokransy (N. Mokransy) po stronie Polski;

dalej wzdłuż rzeki Moroczy aż do ujścia jej do rzeki Słuczy (Słucz') mińskiej);

dalej wzdłuż rzeki Słuczy aż do ujścia jej do rzeki Prypeci (Pripiat');

dalej w ogólnym kierunku na w. Bereźce (Berezcy), pozostawiając wsie: Lubowicze (Lubowiczi), Chilczyce (Chilczycy) i Bereźce po stronie Białorusi, a wsie; Łutki północne i południowe po stronie Polski;

dalej wzdłuż drogi na w. Bukczę (Buczka), pozostawiając drogę i w. Bukczę po stronie Białorusi, a w. Kormę (Korma) po stronie Polski;

dalej w ogólnym kierunku do kolei Sarny-Olewska, przecinając ją między st. Ostki i st. Snowidowicze (Snowidowiczi), pozostawiając po stronie Ukrainy wsie: Wojtkowicze (Wojtkowiczi), Sobiczyn (Sobiczin), Michałówkę (Michajłówka) i Budki Snowidowickie (Budki Snow.), a po stronie Polski wsie: Radziwiłowicze (Radziwiłowiczi), Raczków (Raczkow), Białowiskę (Bielowizskaja), Białowiz (Bielowiza) i Snowidowicze (Snowidowiczi);

dalej w ogólnym kierunku do w. Myszakówki (Myszakowka), pozostawiając po stronie Ukrainy wsie: Majdan Hołyszewski (Majdan Gołyszewskij), Zaderewie (Zadierewje), Marjampol, Zołny, Klonowę (Klenowaja) i Rudnię Klonowską (Rudnia Klen.), a po stronie Polski wsie: Derć (Diert'), Okopy, Nettlebę (Nietrewa), Woniacze, Perełysiankę (Pierełysianka), Nową Hutę (Now. Guta) i Myszakówkę (Myszakowka);

dalej do ujścia rzeki Korczyka (Korczik), pozostawiając w. Młynek (Młynok) po stronie Ukrainy;

dalej w górę rzeki Korczyka, pozostawiając m. Korzec (Koriec—N. Miasto) po stronie Polski;

dalej w kierunku ogólnym do w. Milatyna (Milatin), pozostawiając po stronie Ukrainy wsie: Poddubce (Poddubcy), Kilikijów (Kilikijew), Narażówkę (Parajewka), Ułaszanówkę (Ułapjanowka) i Marjanówkę (Marjanowka), a wsie: Bohdanówkę (Bogdanowka), Czernicę (Czernica), Kryłów (Kryłow), Majków (Majkowo), Dołhę (Dołga), Friederland (Friderland), Porębę Kuraską (Kurazskij-porub) i Milatyn po stronie Polski;

dalej wzdłuż drogi z w. Milatyna do m. Ostroga (Ostrog), pozostawiając wsie: Moszczanówkę

(Moszczanowka), Krzywín (Kriwín) i Sołowje po stronie Ukrainy, a wsie: Moszczanicę (Moszanica), Bodówkę (Bodowka), Wilbowno, miasto Ostróg i drogę po stronie Polski;

dalej w górę rzeki Wilji (Wilja) do w. Chodaki, która zostaje po stronie Polski;

dalej w kierunku ogólnym do m. Białożórki (Biełożorka), pozostawiając po stronie Ukrainy wsie: Wielką Borowicę (B. Borowica), Stepanówkę (Stiepanowka), Bajmaki północne i południowe, Liski, Siwki, Wołoski, m. Jampol, wsie: Didkowce (Diedkowcy), Wiązowiec (Wiazowiec) i Krzywczyki (Kriwcziki), a po stronie Polski wsie: Bołożówkę (Bołożewka), Sadki, Obory, Szkrobotówkę (Szkrobotowka), Pańkowce, (Pańkowcy), Grzybowę (Grirowa), Łysohorę (Łysogorka), Mołodźków (Mołod'kow) i m. Białożórkę (Biełożorka);

dalej do rzeki Zbrucza (Zbrucz), pozostawiając drogę i w. Szczęsnówkę (Szczasnowka po stronie Polski);

dalej wzdłuż rzeki Zbrucza do ujścia jej do rzeki Dniestru (Dniestr).

Granica powyższa jest opisana podług mapy wydania rosyjskiego (w skali 10 wiorst w calu angielskim), dołączonej do Traktatu niniejszego, i wyznaczona na niej czerwoną barwą. W razie różnicy między tekstem i mapą będzie rozstrzygał tekst (Załącznik Nr. 1 — mapa).

Sztuczna zmiana poziomu wody na granicznych rzekach i jeziorach, powodująca zmianę biegu na odcinkach, stanowiących linię graniczną, albo też zmianę średniego poziomu wody na terytorjum strony drugiej, nie jest dopuszczalna.

Na granicznych odcinkach rzek obu układającym się stronom służy prawo wolnej żeglugi i spławu.

Szczegółowe wyznaczenie i przeprowadzenie na miejscu powyższej granicy państwowej oraz ustawienie znaków granicznych należy do Mieszanej Komisji Granicznej, powołanej na podstawie artykułu I Umowy o przedwstępnych warunkach pokoju z dnia 12 października 1920 roku i zgodnie z Protokołem Dodatkowym w przedmiocie wykonania artykułu powyższego, podpisanym w Rydze dnia 24 lutego 1921 roku.

Przy ustalaniu granicy Mieszana Komisja Graniczna kieruje się następującymi zasadami:

- a) Przy określaniu granicy, przebiegającej wzdłuż rzeki, rozumie się przy rzekach żeglowych i spławnych nurt głównego koryta, a przy rzekach nie-

zagłownych i niespławnych — środkową linię największego ramienia.

- b) W wypadkach, gdy granica oznaczona została linjami bliżej nieokreślonymi i brak jest dokładnych wskazówek, należy przy wyznaczaniu jej w terenie brać pod uwagę lokalne potrzeby gospodarcze oraz przynależność etnograficzną. W wypadkach, gdy przynależność etnograficzna jest sporną, ustala się ją na wniosek Podkomisyj Granicznych przez zbadanie opinii ludności. Grunta indywidualnych posiadaczy należy włączać do całości gospodarczych najbliższych wsi.
- c) W wypadkach, gdy granica określona jest przy pomocy wyrażenia „pozostawiając daną wieś po czyjejs stronie“, należy wieś tę pozostawić po danej stronie granicy wraz ze wszystkimi gruntami, jakie do niej należały do czasu objęcia danego terenu przez Polskę, unikając pozostawiania szachownic.
- d) W wypadkach, gdy granica oznaczana jest drogą, sama droga przyłączona zostaje do tej strony, w której znajdują się obie wsie, bezpośrednio przez nią łączone.
- e) W wypadkach, gdy granica określona jest przy pomocy wyrażenia „pozostawiając stację kolejową“, granica na miejscu przeprowadzona zostaje, zależnie od warunków topograficznych, od półtora do trzech kilometrów od wyjściowego semaforu (lub, o ile go niema, — od wejściowej zwrotnicy), uwzględniając zachowanie całości jednostek gospodarczych, przylegających do linii kolejowej.

Każda z układających się stron zobowiązuje się wycofać, nie później niż w ciągu 14 dni po podpisaniu Traktatu niniejszego, wojska i administrację z tych miejscowości, które przy obecnym opisie granicy uznane zostały za przynależne stronie drugiej. W miejscowościach, leżących na samej linii granicznej, o ile w Traktacie niniejszym nie zaznaczono ich przynależności do tej lub innej strony, istniejące obecnie władze administracyjne i graniczne pozostają nadal aż do przeprowadzenia granicy na miejscu i określenia przynależności tych miejscowości przez Mieszana Komisję Graniczną; poczem władze te winny być wycofane na swe terytorjum z zachowaniem zasad, podanych w § 9 Umowy o rozejmie z dnia 12 października 1920 roku.

Sprawę archiwów, związanych z terytorjum Polski, rozstrzyga artykuł XI Traktatu niniejszego.

Artykuł III.

Rosja i Ukraina zrzekają się wszelkich praw i pretensji do ziem, położonych na zachód od granicy, oznaczonej w artykule II Traktatu niniejszego. Ze swej strony Polska zrzeka się na rzecz Ukrainy i Białorusi wszelkich praw i pretensji do ziem, położonych na wschód od tej granicy.

Obie układające się strony zgadzają się, że o ile w skład ziem, położonych na zachód od oznaczonej w artykule II Traktatu niniejszego granicy, wchodzi terytorja sporne między Polską a Litwą,—sprawa przynależności tych terytorjów do jednego z tych dwóch państw należy wyłącznie do Polski i Litwy.

Artykuł IV.

Z poprzedniej przynależności części ziem Rzeczypospolitej Polskiej do byłego Imperjum Rosyjskiego nie wynikają dla Polski w stosunku do Rosji żadne zobowiązania i obciążenia, z wyjątkiem przewidzianych w Traktacie niniejszym.

Zarówno, z poprzedniej łącznej przynależności do byłego Imperjum Rosyjskiego nie wynikają żadne wzajemne zobowiązania i obciążenia, z wyjątkiem przewidzianych w Traktacie niniejszym, między Polską a Białorusią i Ukrainą,

Artykuł V.

Obie układające się strony zapewniają sobie nawzajem całkowite poszanowanie suwerenności państwowej i powstrzymanie się od jakiegokolwiek mieszania się do wewnętrznych spraw strony drugiej, w szczególności od agitacji, propagandy i wszelkiego rodzaju interwencji lub od ich popierania.

Obie układające się strony zobowiązują się nie tworzyć i nie popierać organizacji, mających na celu walkę zbrojną z drugą układającą się stroną, bądź czyniących zamach na jej całość terytorjalną, bądź przygotowujących obalenie jej ustroju państwowego lub społecznego drogą gwałtu, jak również organizacji, przypisujących sobie rolę rządu strony drugiej lub części jej terytorjum. Wobec tego strony zobowiązują się nie zezwalać na przebywanie na swem terytorjum takich organizacji, ich urzędowych przedstawicielstw i innych organów, wzbronić werbowania wojskowego oraz wwozu na swe terytorjum i przewozu przez swe terytorjum sił zbrojnych, broni, amunicji i wszel-

kiego rodzaju materiałów wojennych, przeznaczonych dla tych organizacyj.

A r t y k u ł VI.

1. Wszystkie osoby, które ukończyły lat 18 i w chwili ratyfikacji Traktatu niniejszego znajdują się na obszarze Polski, a w dniu 1 sierpnia 1914 roku posiadały obywatelstwo byłego Imperjum Rosyjskiego i są zapisane, lub mają prawo być zapisanemi do ksiąg ludności stałej byłego Królestwa Polskiego, lub były zapisane do gminy miejskiej lub wiejskiej, albo do jednej z organizacyj stanowych na ziemiach byłego Imperjum Rosyjskiego, jakie wchodzi w skład Polski, mają prawo zgłosić życzenie w przedmiocie opcji obywatelstwa Rosyjskiego lub Ukraińskiego. Od byłych obywateli byłego Imperjum Rosyjskiego innych kategorii, znajdujących się w chwili ratyfikacji Traktatu niniejszego na terytorjum Polski, takie zgłoszenie nie jest wymagane.

2. Byli obywatele byłego Imperjum Rosyjskiego, którzy ukończyli lat 18, znajdują się w chwili ratyfikacji Traktatu niniejszego na obszarze Rosji lub Ukrainy i są zapisani lub mają prawo być zapisanymi do ksiąg ludności stałej byłego Królestwa Polskiego, lub byli zapisani do gminy miejskiej lub wiejskiej, albo do jednej z organizacyj stanowych na ziemiach byłego Imperjum Rosyjskiego, jakie wchodzi w skład Polski, będą uważani za obywateli polskich, jeśli w przewidzianym w artykule niniejszym trybie opcji wyrażą odpowiednie życzenie.

Również uważane będą za obywateli polskich osoby, które ukończyły lat 18 i znajdują się na obszarze Rosji lub Ukrainy, jeśli w przewidzianym w artykule niniejszym trybie opcji wyrażą odpowiednie życzenie i udowodnią, że pochodzą od uczestników walk o niepodległość Polski w okresie od 1830 do 1865 roku, lub że są potomkami osób, które — nie dalej niż w trzecim pokoleniu — stale zamieszkiwały na terytorjum dawnej Rzeczypospolitej Polskiej, oraz udowodnią, że one same swą działalnością, używaniem języka polskiego jako mowy potocznej i wychowywaniem swego potomstwa zaznaczyły w sposób oczywisty przywiązanie swe do narodowości polskiej.

3. Przepisy o opcji stosują się również do osób, odpowiadających wymaganiom punktów 1 i 2 artykułu niniejszego, o ile osoby te znajdują się poza granicami Polski, względnie Rosji i Ukrainy, i nie są obywatelami państwa, w którym przebywają.

4. Wybór męża rozciąga się na żonę i dzieci do lat 18, o ile pomiędzy małżonkami nie nastąpi w tym przedmiocie porozumienie odmienne. Jeśli małżonkowie nie mogą się porozumieć, żona ma prawo samodzielnego wyboru obywatelstwa; w tym wypadku wybór żony rozciąga się na dzieci przez nią wychowane.

W razie śmierci obojga rodziców wybór odkłada się do dojścia dziecka do lat 18 i od tej daty liczą się wszystkie terminy ustalone w artykule niniejszym. Za innych niezdolnych do działań prawnych wyboru dokona zastępca prawny.

5. Oświadczenia o wyborze obywatelstwa winny być składane przed konsulem lub innym przedstawicielem rządowym tego państwa, za którym dana osoba się oświadcza, w terminie rocznym od chwili ratyfikacji Traktatu niniejszego; dla osób zamieszkałych na Kaukazie i w Rosji Azjatyckiej termin ten przedłuża się do 15 miesięcy. Oświadczenia te będą w tych samych terminach składane właściwym urzędom tego państwa, w którym osoba ta się znajduje.

Obie układające się strony zobowiązują się w ciągu jednego miesiąca od dnia podpisania Traktatu niniejszego wydać i ogłosić oraz podać sobie wzajemnie do wiadomości przepisy, określające władze, powołane do przyjmowania oświadczeń o wyborze obywatelstwa. Strony zobowiązują się również podawać sobie do wiadomości w terminach trzymiesięcznych w drodze dyplomatycznej spisy osób, które złożyły oświadczenia o wyborze obywatelstwa, z wymienieniem oświadczeń uznanych za ważne i oświadczeń uznanych za nieważne.

6. Osoby, składające oświadczenie o wyborze obywatelstwa, nie nabywają przez to przynależności obranej.

Gdy osoba, która złożyła oświadczenie o wyborze obywatelstwa, odpowiada warunkom, wyszczególnionym w punktach 1 i 2 artykułu niniejszego, konsul lub inny przedstawiciel rządowy państwa, na którego rzecz dokonywa się wybór, wydaje o tem decyzję i przesyła odnośne zaświadczenie wraz z dokumentami optanta do Ministerstwa (Komisarjatu Ludowego) Spraw Zagranicznych. W terminie jednomiesięcznym od dnia przesłania zaświadczenia Ministerstwo (Komisarjat Ludowy) Spraw Zagranicznych bądź komunikuje wymienionemu przedstawicielowi sprzeciw co do jego decyzji, i wówczas sprawę rozstrzyga się w drodze dyplomatycznej, bądź też uznaje decyzję przedstawiciela i przesyła mu zaświadczenie o wyjściu optanta z poprzedniego obywatelstwa oraz wszystkie inne dokumenty optanta, oprócz dokumentu na prawo pobytu.

Nieotrzymanie w terminie jednomiesięcznym zawiadomienia Ministerstwa (Komisarjatu Ludowego) Spraw Zagranicznych uważa się za zgodę na decyzję przedstawiciela.

W razie jeżeli osoba optująca odpowiada wszystkim wymienionym w punktach 1 i 2 warunkom, państwo, na którego rzecz dokonywa się opcja, nie ma prawa odmówić przyjęcia do obywatelstwa osoby optującej, zaś państwo, w którym dana osoba przebywa, nie ma prawa odmówić zwolnienia z obywatelstwa.

Decyzje konsula lub innego urzędowego przedstawiciela państwa, na którego rzecz dokonywa się wybór, winny zapaść w terminie najwyżej dwumiesięcznym od chwili otrzymania zgłoszenia wyboru; termin ten dla osób, przebywających na Kaukazie i w Rosji Azjatyckiej, przedłuża się do trzech miesięcy.

Dokonanie wyboru wolne jest od stemplowych, paszportowych i wszelkich innych opłat, oraz od opłat za publikację.]

7. Osoby, które ważnie dokonały wyboru, będą mogły wyjechać bez przeszkód do państwa, na którego rzecz wybór został dokonany. Wszakże, rząd państwa, w którym osoby te przebywają, może zażądać, aby skorzystały one z przysługującego im prawa wyjazdu; wyjazd winien wówczas nastąpić w przeciągu 6 miesięcy od dnia zawiadomienia.

Optanci mają prawo zachować lub likwidować prawnie posiadane mienie ruchome i nieruchome; w razie wyjazdu mogą wywieść je ze sobą według norm, ustalonych w Załączniku Nr. 2 do Traktatu niniejszego. Mienie przekraczające ustalone dla wywozu normy i pozostawione, będzie mogło być wywiezione później, z chwilą polepszenia warunków transportu. Wywóz mienia będzie wolny od wszelkich ceł i opłat.

8. Do chwili ważnie dokonanej opcji optanci podlegają wszystkim prawom, obowiązującym w tem państwie, w którym przebywają; po jej dokonaniu uważani są za cudzoziemców.

9. Gdy osoba, która dokonała ważnie wyboru, znajduje się bądź pod śledztwem lub sądem, bądź też odbywa karę, będzie wówczas pod strażą wraz z aktami sprawy wysłana do państwa, na którego rzecz dokonała wyboru, jeśli państwo to wydania jej zażąda.

10. Osoby, które ważnie dokonały wyboru, uznane będą pod każdym względem za obywateli tego państwa, na którego rzecz dokonały wyboru, i wszelkie bez wyjątku

prawa i przywileje, przyznane obywatelom tego państwa bądź Traktatem niniejszym, bądź umowami przyszłemi, będą przysługiwały w równej mierze optantom tak, jak gdyby już w chwili ratyfikacji Traktatu niniejszego byli obywatelami państwa, na którego rzecz optują.

Artykuł VII.

1. Rosja i Ukraina zapewniają osobom narodowości polskiej, znajdującym się w Rosji, Ukrainie i Białorusi, na zasadzie równouprawnienia narodowości, wszystkie prawa, zabezpieczające swobodny rozwój kultury i języka oraz wykonywanie obrządków religijnych. Wzajemnie Polska zapewnia osobom narodowości rosyjskiej, ukraińskiej i białoruskiej, znajdującym się w Polsce, wszystkie te prawa.

Osoby narodowości polskiej, znajdujące się w Rosji, Ukrainie i Białorusi, mają prawo, w ramach ustawodawstwa wewnętrznego, pielęgnować swój język ojczysty, organizować i popierać własne szkolnictwo, rozwijać swoją kulturę i tworzyć w tym celu stowarzyszenia i związki. Z tych samych praw, w ramach ustawodawstwa wewnętrznego, korzystać będą osoby narodowości rosyjskiej, ukraińskiej i białoruskiej, znajdujące się w Polsce.

2. Obie układające się strony zobowiązują się nawzajem nie mieszać się bezpośrednio ani pośrednio do spraw ustroju i życia Kościoła oraz związków wyznaniowych, znajdujących się na terytorjum strony drugiej.

3. Kościoły i stowarzyszenia religijne, do których należą osoby narodowości polskiej w Rosji, Ukrainie i Białorusi, mają prawo, w granicach prawodawstwa wewnętrznego, samodzielnie urządzać swoje wewnętrzne życie kościelne.

Wyżej wzmiankowane kościoły i stowarzyszenia religijne mają prawo, w granicach prawodawstwa wewnętrznego, użytkowania i nabywania majątku ruchomego i nieruchomego, koniecznego do wykonywania obrządków religijnych oraz utrzymywania duchowieństwa i instytucji kościelnych.

Na tych samych zasadach mają one prawo korzystania z kościołów i instytucji, koniecznych do wykonywania obrządków religijnych.

Z tych samych praw korzystają osoby narodowości rosyjskiej, ukraińskiej i białoruskiej w Polsce.

Artykuł VIII.

Obie układające się strony zrzekają się wzajemnie zwrotu swych kosztów wojennych, t. j. wydatków państwowych na prowadzenie wojny między niemi, jak również odszkodowania za straty wojenne, t. j. za straty, które były wyrządzone im lub ich obywatelom na terenie operacyj wojennych przez działania i zarządzenia wojenne w czasie wojny polsko-rosyjsko-ukraińskiej.

Artykuł IX.

1. Układ o repatrjacji, zawarty między Polską a Rosją i Ukrainą w wykonaniu artykułu VII Umowy o przedwstępnych warunkach pokoju z dnia 12 października 1920 roku, podpisany w Rydze dnia 24 lutego 1921 roku, pozostaje w mocy.

2. Rozrachunek i wypłata rzeczywistych kosztów utrzymania jeńców wojennych winny następować w terminach trzechmiesięcznych. Sposób obliczania i wysokość tych kosztów ustalają Komisje Mieszane, przewidziane we wspomnianym powyżej Układzie o repatrjacji.

3. Obie układające się strony zobowiązują się szanować i odpowiednio utrzymywać groby jeńców wojennych, zmarłych w niewoli, a także groby żołnierzy, oficerów i innych wojskowych, poległych na polu bitew, a pochowanych na ich terytorjum. Strony zobowiązują się pozwalać w przyszłości na wznoszenie, po porozumieniu się z władzami lokalnymi, pomników na grobach, jak również zezwalać na ekshumację i przewóz zwłok do kraju ojczystego według taryfy ulgowej, z uwzględnieniem przepisów własnego ustawodawstwa oraz wymagań zdrowia publicznego,

Przepisy powyższe stosują się również do wszystkich grobów i zwłok zakładników, jeńców cywilnych, osób internowanych, wygnańców, uchodźców i emigrantów.

4. Obie układające się strony zobowiązują się wzajemnie dostarczać sobie aktów zejścia osób wyżej wymienionych oraz podawać sobie do wiadomości liczbę i miejsce grobów wszystkich osób zmarłych i pochowanych bez stwierdzenia ich tożsamości.

Artykuł X.

1. Każda z układających się stron zapewnia obywatelom strony drugiej zupełną amnestję za zbrodnie i przestępstwa polityczne.

Przez zbrodnie i przestępstwa polityczne rozumie się czyny, skierowane przeciwko ustrojowi lub bezpieczeństwu państwa, jakoteż wszelkie czyny, popełnione na korzyść strony drugiej.

2. Amnestja rozciąga się również na czyny, ścigane w drodze administracyjnej lub innej pozasądowej, oraz na wykroczenia przeciwko przepisom, obowiązującym jeńców wojennych i osoby internowane, oraz wogóle obywateli strony drugiej.

3. Zastosowanie amnestji w myśl punktów 1 i 2 artykułu niniejszego pociąga za sobą zobowiązanie nie wszczynania nowych dochodzeń, umorzenia postępowania wszczętego oraz nie wykonywania kar już wymierzonych.

4. Wstrzymanie wykonania kar może nie powodować wypuszczenia na wolność; w tym jednak wypadku osoby te winny być natychmiast wydane władzom ich państwa wraz ze wszystkimi aktami.

Jeśli jednak dana osoba oświadczy, iż nie życzy sobie powrotu do ojczyzny, lub władze ojczyste nie zgodzą się na jej przyjęcie, osoba ta może być ponownie pozbawiona wolności.

5. Osoby, pociągnięte do odpowiedzialności, lub znajdujące się pod śledztwem albo pod sądem za przestępstwa prawa pospolitego, a również odbywające karę za te przestępstwa, będą na żądanie państwa, którego są obywatelami, natychmiast wydane wraz ze wszystkimi aktami.

6. Przewidziana w artykule niniejszym amnestja rozciąga się na wszystkie powyżej wymienione czyny, popełnione do chwili ratyfikacji Traktatu niniejszego.

Wykonanie wyroków śmierci za czyny wyżej wymienione wstrzymuje się z chwilą podpisania Traktatu niniejszego.

A r t y k u ł X I .

1. Rosja i Ukraina zwracają Polsce następujące przedmioty, wywiezione do Rosji lub Ukrainy od 1 stycznia 1772 roku z terytorjum Rzeczypospolitej Polskie:

- a) wszelkie trofea wojenne (naprzykład chorągwie, sztandary, wszelkie znaki wojskowe, działa, broń, regalja pułkowe i t. p.), jak również trofea zabrane od roku 1792 Narodowi Polskiemu w jego walce o niepodległość przeciw carskiej Rosji. Nie

podlegają zwrotowi trofea polsko—rosyjsko—ukraińskiej wojny 1918—1921 roku:

- b) biblioteki, księgozbiory, archeologiczne i archiwalne zbiory, dzieła sztuki, zabytki oraz wszelkiego rodzaju zbiory i przedmioty o wartości historycznej, narodowej, artystycznej, archeologicznej, naukowej lub wogóle kulturalnej.

Zbiory i przedmioty, omówione pod literami *a* i *b* punktu niniejszego, podlegają zwrotowi bez względu na to, wśród jakich okoliczności lub z jakich rozporządzeń ówczesnych władz były wywiezione i bez względu na to, do jakiej osoby prawnej lub fizycznej należały pierwotnie lub po wywozie.

2. Obowiązek zwrotu nie rozciąga się:

- a) na przedmioty, które wywiezione zostały z terytorjum położonego na wschód od granic Polski, ustalonych przez Traktat niniejszy, o ile zostanie dowiedzione, że przedmioty te stanowią produkt kultury białoruskiej lub ukraińskiej i że dostały się w swoim czasie do Polski nie w drodze dobrowolnej transakcji lub spadkobrania;
- b) na przedmioty, które dostały się na terytorjum Rosji lub Ukrainy od prawowitego właściciela drogą dobrowolnej transakcji bądź spadkobrania albo też zostały wywiezione na terytorjum Rosji lub Ukrainy przez ich przez ich prawowitego właściciela.

3. Gdyby w Polsce znalazły się zbiory i przedmioty kategorii, omówionej pod literami *a* i *b* punktu 1 artykułu niniejszego, wywiezione z Rosji lub Ukrainy w tym samym okresie, ulegają one zwrotowi Rosji i Ukrainie na zasadach, wymienionych w punktach 1 i 2 artykułu niniejszego.

4. Rosja i Ukraina zwracają Polsce wywiezione z terytorjum Rzeczypospolitej Polskiej począwszy od 1 stycznia 1772 roku i odnoszące się do terytorjum Rzeczypospolitej Polskiej archiwa, registry, archiwalja, akta, dokumenty, rejestry, mapy, plany i rysunki, jak również płyty i klisze, tłoki pieczętno, pieczęcie i t. p. wszelkich urzędów, instytucyj państwowych, samorządowych, społecznych i duchownych.

Te jednak z wyżej wymienionych przedmiotów, które aczkolwiek nie odnoszą się w całości do terytorjum obecnej

Rzeczypospolitej Polskiej, lecz nie mogą być podzielone, będą zwrócone Polsce.

5. Rosja i Ukraina przekazują Polsce powstałe w okresie od 1 stycznia 1772 roku do 9 listopada 1918 roku podczas zarządu rosyjskiego ziemiami, które wchodzą w skład Rzeczypospolitej Polskiej, archiwa, registratury, archiwalja akta, dokumenty, rejestry, mapy, plany i rysunki instytucyj ustawodawczych, centralnych, prowincjonalnych i lokalnych organów wszystkich ministerstw, urzędów oraz zarządów, jak również ciał samorządowych, instytucyj społecznych i publicznych, o ile przedmioty powyższe odnoszą się do terytorjum obecnej Rzeczypospolitej Polskiej i znajdują się faktycznie na terytorjum Rosji lub Ukrainy.

Gdyby w Polsce znalazły się przedmioty, wymienione w tym punkcie, a odnoszące się do terytorjów, pozostających przy Rosji lub Ukrainie, Polska zobowiązuje się przekazać je Rosji i Ukrainie na tych samych zasadach.

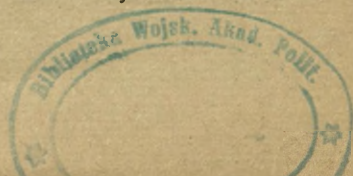
6. Postanowienia punktu 5 artykułu niniejszego nie rozciągają się:

a) na archiwa, registratury i t. d., dotyczące walki po roku 1876 byłych władz carskich z ruchami rewolucyjnymi w Polsce, a to do czasu zawarcia osobnej umowy pomiędzy obiema stronami o zwrocie ich Polsce;

b) na przedmioty, stanowiące tajemnicę wojskową, a odnoszące się do okresu po roku 1870.

7. Obie układające się strony, zgadzając się, że usystematyzowane, naukowo opracowane i zamknięte kolekcje, stanowiące podstawę zbioru o wszechświatowym znaczeniu kulturalnym, nie powinny podlegać zburzeniu, stanowią, co następuje: jeżeli usunięcie jakiegokolwiek przedmiotu, podlegającego na zasadzie punktu 1 b artykułu niniejszego zwrotowi do Polski, mogłoby zburzyć całość takiej kolekcji—to przedmiot ten, wyjąwszy wypadek ścisłego jego związku z historją lub kulturą Polski, powinien pozostać na miejscu za zgodą obu stron Komjsji Mieszanej, przewidzianej w punkcie 15 artykułu niniejszego, za ekwiwalent w przedmiocie równej wartości naukowej lub artystycznej,

8. Obie układające się strony oświadczają gotowość zawarcia umów specjalnych, dotyczących zwrotu, wykupu lub wymiany przedmiotów kategorii, wymienionych w punkcie 1 b artykułu niniejszego, w wypadkach, gdy przedmioty te przeszły na terytorjum strony drugiej w drodze dobrowolnej tranzakcji lub spadkobrania, o ile przedmioty te stanowią dorobek kulturalny strony zainteresowanej.



9. Rosja i Ukraina zobowiązują się reewakuować do Polski następujące przedmioty, ewakuowane do Rosji lub Ukrainy przymusowo lub dobrowolnie z terytorjum Rzeczypospolitej Polskiej od 1 sierpnia n. st. 1914 roku t. j. od początku wojny światowej, do 1 października n. st. 1915 roku, a należące do państwa lub jego instytucji, ciał samorządowych, do instytucji społecznych lub publicznych i wogóle wszelkich osób prawnych lub fizycznych.

- a) wszelkiego rodzaju archiwa, registratury, akta, dokumenty, rejestry, księgi rachunkowe i handlowe, pisma i korespondencje, instrumenty miernicze i pomiarowe, płyty i klisze, tłoki pieczętne, mapy, plany i rysunki z ich szkicami i pomiarami, z wyjątkiem przedmiotów, mających obecnie cechę tajemnicy wojskowej i należących do instytucji wojskowych.
- b) biblioteki, księgozbiory, archiwalne i artystyczne zbiory, ich inwentarze, katalogi i materiał bibliograficzny, dzieła sztuki, zabytki oraz wszelkie zbiory i przedmioty o charakterze historycznym, narodowym, naukowym, artystycznym lub wogóle kulturalnym, dzwony i wszelkie przedmioty kultu religijnego wszystkich wyznań;
- c) naukowe i szkolne laboratorja, gabinety i zbiory, naukowe i szkolne pomoce, instrumenty i przyrządy, a także wszelki takż materiał pomocniczy i doświadczalny.

Podlegające reewakuacji wymienione w punkcie niniejszym pod literą c przedmioty mogą być zwrócone i nie w naturze, lecz w odpowiednim ekwiwalencie, ustalonym za zgodą obu stron Komisji Mieszanej, przewidzianej w punkcie 15 artykułu niniejszego. Wszakże przedmioty powstałe przed rokiem 1870, lub też ofiarowane przez Polaków, mogą być zwrócone nie w naturze, lecz w odpowiednim ekwiwalencie jedynie za zgodą obu stron wyżej wymienionej Komisji Mieszanej.

10. Obie układające się strony zobowiązują się wzajemnie roewakuować na tych samych zasadach zbiory i przedmioty, wymienione w punkcie 9 artykułu niniejszego, ewakuowane dobrowolnie lub przymusowo na terytorjum drugiej strony po dniu 1 października n. st. 1915 roku,

11. Przedmioty, wymienione w punktach 9 i 10 artykułu niniejszego, nie będące własnością państwa lub instytucji państwowych, winny być reewakuowane na żądanie

rządów, oparte na deklaracjach właścicieli, w celu oddania właścicielom.

12. Przedmioty, wymienione w punktach 9 i 10 artykułu niniejszego, podlegają zwrotowi, o ile rzeczywiście znajdują się lub okażą się w zawiadywaniu rządowych lub społecznych instytucyj państwa zwracającego.

Obowiązek udowodnienia, że przedmiot uległ zniszczeniu lub zaginął, ciąży na państwie zwracającym.

Jeżeli przedmioty, wymienione w punktach 9 i 10 artykułu niniejszego, znajdują się w posiadaniu osób trzecich, fizycznych lub prawnych, winny im być odebrane w celu reewakuacji.

Również winny być reewakuowane na żądanie właściciela przedmioty, wymienione w punktach 9 i 10 artykułu niniejszego; znajdujące się w jego posiadaniu.

13. Koszty, związane ze zwrotem i reewakuacją w obrębie własnego terytorjum do granicy państwowej, ponosi państwo zwracające.

Zwrot i reewakuacja winny być dokonane bez względu na zakazy lub ograniczenia wywozu i nie będą obciążone żadnymi poborami i opłatami.

14. Każda z układających się stron zobowiązuje się wydać stronie drugiej mienie kulturalne lub artystyczne, ofiarowane lub zapisane do 7 listopada n. st. 1917 roku przez obywateli lub instytucje strony drugiej swemu państwu lub jego instytucjom społecznym, naukowym i artystycznym, o ile te darowizny lub zapisy były dokonane z zachowaniem ustaw obowiązujących w danym państwie.

Obie układające się strony zastrzegają sobie prawo zawierania w przyszłości umów specjalnych w sprawie wydania wyżej wymienionych darowizn i zapisów, zdziałanych po 7 listopada 1917 roku.

15. Dla wprowadzenia w życie postanowień artykułu niniejszego utworzona zostanie, nie później jak w ciągu 6 tygodni od chwili ratyfikacji Traktatu niniejszego, Specjalna Komisja Mieszana na zasadach równości, z siedzibą w Moskwie, składająca się z 3 przedstawicieli z każdej strony i niezbędnych ekspertów.

Komisja ta w działalności swojej kierować się powinna Instrukcją, stanowiącą załącznik Nr. 3 do Traktatu niniejszego.

A r t y k u ł XII.

Obie układające się strony uznają, że mienie państwowe wszelkiego rodzaju, znajdujące się na terytorjum jedne-

go z układających się państw, albo podlegające reewakuacji do tego państwa na podstawie Traktatu niniejszego, stanowi jego niesporną własność. Za mienie państwowe uważa się wszelkiego rodzaju mienie oraz prawa majątkowe samego państwa, jakoteż wszelkich instytucyj państwowych, mienie i prawa majątkowe. apanażowe, gabinetowe, pałacowe, wszelkiego rodzaju mienie i prawa majątkowe byłego cara rosyjskiego i członków byłego domu carskiego, wreszcie wszelkiego rodzaju mienie i prawa majątkowe nadane przez byłych carów rosyjskich.

Obie układające się strony zrzekają się wzajemnie wszelkiego rozrachunku z tytułu rozdziału majątku państwowego, o ile Traktat niniejszy odmiennie nie stanowi.

Na rzecz Rządu Polskiego przechodzą wszystkie prawa i roszczenia skarbu rosyjskiego, obciążające wszelkiego rodzaju mienie, znajdujące się w granicach Polski, oraz wszystkie roszczenia do osób fizycznych i prawnych, jeżeli prawa te i roszczenia podlegają wykonaniu na terytorjum Polski, i przytem tylko w wysokości nieumorzonej przez wzajemne roszczenia dłużników, oparte na punkcie 2 artykułu XVII Traktatu niniejszego i podlegające zarachowaniu.

Dokumenty i akty, stwierdzające wskazane w tym artykule prawa, przekazuje Rząd Rosyjski — o ile znajdują się one w faktycznym jego posiadaniu — Rządowi Polskiemu. W wypadku niemożności wykonania tego w terminie jednego roku od dnia ratyfikacji Traktatu niniejszego, dokumenty te i akty uznaje się za zaginione.

A r t y k u ł XIII.

Z tytułu uznanego przez Umowę o przedwstępnych warunkach pokoju z 12 października 1920 roku aktywnego udziału ziem Rzeczypospolitej Polskiej w życiu gospodarczem byłego Imperjum Rosyjskiego — Rosja i Ukraina zobowiązują się wypłacić Polsce trzydzieści milionów rubli złotych w złotych monetach albo w sztabach nie później, niż w ciągu jednego roku od chwili ratyfikacji Traktatu niniejszego.

A r t y k u ł XIV.

1. Reewakuacja majątku państwowego kolejowego z Rosji i Ukrainy do Polski będzie dokonana według zasad następujących:

- a) Tabor kolei szerokości ogólnoeuropejskiej ma być zwrócony Polsce w naturze w ilości i na warunkach, wskazanych w Załączniku Nr. 4 do Traktatu niniejszego.
- b) Tabor kolei szerokotorowych oraz tabor kolei szerokości ogólnoeuropejskiej, przerobiony w Rosji i Ukrainie do dnia podpisania Traktatu niniejszego na szerokotorowy, pozostaje w Rosji i Ukrainie w ilości i na warunkach, wskazanych w Załączniku Nr. 4 do Traktatu niniejszego.
- c) Inne, poza taborem, mienie kolejowe częściowo zwraca się Polsce w naturze, częściowo pozostaje w Rosji i Ukrainie w ilości i na warunkach, wskazanych w Załączniku Nr. 4 do Traktatu niniejszego.

Wartość mienia kolejowego, wskazanego wyżej pod literami *a*, *b*, *c* — obie strony ustalają na sumę dwudziestu dziewięciu milionów rubli złotych.

2. Obie układające się strony zobowiązują się wzajemnie zwrócić sobie na ogólnych zasadach, przewidzianych w artykule XV Traktatu niniejszego, państwowe mienie rzeczne (statki, mechanizmy, urządzenia techniczne i nadbrzeżne oraz inne mienie transportu rzecznoego), a także zarządów szosowych, o ile zarówno jedno jak i drugie mienie znajduje się lub okaże się w zawiadywaniu instytucji rządowych lub społecznych państwa zwracającego.

Wprowadzenie w życie postanowień punktu niniejszego oraz rozstrzygnięcie wszelkich związanych z tem spraw przekazuje się Mieszanej Komisji Reewakuacyjnej, przewidzianej w artykule XV Traktatu niniejszego.

A r t y k u ł X V,

1. Rosja i Ukraina zobowiązują się na żądanie Rządu Polskiego, oparte na deklaracjach właścicieli, reewakuować do Polski w celu oddania właścicielom mienie ciał samorządowych, zarządów miejskich, instytucji, osób fizycznych i prawnych, ewakuowane dobrowolnie lub przymusowo z terytorjum Rzeczypospolitej Polskiej do Rosji i Ukrainy od 1 sierpnia n. st. 1914 roku, t. j. od początku wojny światowej, do 1 października n. st. 1915 roku.

2. Obie układające się strony zobowiązują się wzajemnie reewakuować na żądanie rządu drugiej strony, opar-

te na deklaracjach właścicieli, mienie ciał samorządowych, instytucyj, osób fizycznych i prawnych, ewakuowane dobrowolnie lub przymusowo na terytorjum strony drugiej po 1 października n. st. 1915 roku.

3. Mienie, wymieniona w punktach 1 i 2 artykułu niniejszego, podlega reewakuacji, o ile rzeczywiście znajduje się lub okaże się w zawiadywaniu rządowych lub społecznych instytucyj państwa zwracającego.

Obowiązek udowodnienia, że przedmiot uległ zniszczeniu lub zginął, ciąży na państwie zwracającym.

O ile wymienione w punktach 1 i 2 artykułu niniejszego mienie stanowi środki produkcji i znajdowało się uprzednio w zawiadywaniu instytucji rządowych albo społecznych państwa zwracającego, później zaś uległo zniszczeniu lub zginęło nie wskutek siły wyższej (*vis maior*), rząd państwa zwracającego obowiązany jest dać odpowiedni ekwiwalent za te przedmioty.

Jeżeli mienie wskazane w punktach 1 i 2 artykułu niniejszego znajduje się w posiadaniu osób trzecich, fizycznych i prawnych, winno być im odebrane w celu reewakuacji.

Również winno być reewakuowane na żądanie właścicieli mienie, wskazane w punktach 1 i 2 artykułu niniejszego, znejdujące się w ich posiadaniu.

4. Mienie podlegające reewakuacji na zasadzie punktów 1, 2 i 3 artykułu niniejszego może być, za zgodą stron, zwrócone i nie w naturze, a w odpowiednim ekwiwalencie.

5. Z tytułów, związanych z ewakuowaniem mieniem, winien być dokonany w ciągu 18 miesięcy od dnia ratyfikacji Traktatu niniejszego całkowity wzajemny rozrachunek między właścicielami reewakuowanego mienia a rządem państwa zwracającego.

W szczególności rozrachunek ten będzie obejmował z jednej strony wydane na ewakuację subsydja, pożyczki i otwarte kredyty z wyjątkiem zabezpieczonych papierami wartościowymi, z drugiej zaś strony — wydatki związane z ewakuacją oraz należności za surowce, półfabrykaty, towary i kapitały zabrane przez państwo zwracające; do rozrachunku tego również włączone będzie wynagrodzenie za częściowe lub całkowite zużycie w procesie produkcji mienia, podlegającego reewakuacji.

Rządy układających się stron gwarantują zapłatę z tytułu wyżej wymienionego rozrachunku.

Rozrachunek ten nie może wstrzymywać reewakuacji.

6. Koszta reewakuacji w obrębie własnego terytorjum do granicy państwowej ponosi państwo zwracające.

Reewakuacja mienia winna być dokonana bez względu na zakazy lub ograniczenia wywozu i nie będzie obciążona żadnymi poborami i opłatami.

7. W celu wprowadzenia w życie postanowień artykułu niniejszego utworzona zostanie nie później, niż w ciągu 6 tygodni od chwili ratyfikacji Traktatu niniejszego, Mieszana Komisja Reewakuacyjna na zasadach równości, składająca się z 5 przedstawicieli i niezbędných ekspertów z każdej strony—z siedzibą w Moskwie.

Obowiązkiem Komisji tej będzie, w szczególności, ustalenie ekwiwalentu w wypadkach przewidzianych w punktach 3 i 4 artykułu niniejszego, ustalanie zasad rozrachunku właścicieli z rządem strony przeciwnej i nadzór nad jego prawidłowością, wyjaśnianie w razie wątpliwości kwestji przynależności państwowej osób fizycznych i prawnych, oraz, w razie potrzeby, współdziałanie z właściwymi organami rządowymi w odszukiwaniu mienia podlegającego reewakuacji.

Jako dowód dokonanej ewakuacji dopuszcza się nie tylko nakazy ewakuacyjne, lecz wszelkie inne dokumenty i dowód ze świadków.

Obie układające się strony zobowiązują się współdziałać w pełni i wszechstronnie z powyżej wskazaną Komisją Mieszaną przy spełnianiu przez nią jej obowiązków.

Nie podlega reewakuacji mienie, należące do osób fizycznych i prawnych państwa zwracającego.

Za rosyjskie, ukraińskie i białoruskie akcyjne lub inne spółki uważa się takie, w których większość akcji lub udziałów, przedstawionych na ostatniem przed ewakuacją z Polski do Rosji i Ukrainy walnem zgromadzeniu akcjonarjuszów lub udziałowców, należała do obywateli rosyjskich, ukraińskich i białoruskich.

Za polskie akcyjne i inne spółki uważa się takie, w których większość akcji lub udziałów, przedstawionych na ostatniem przed ewakuacją z Rosji i Ukrainy do Polski walnem zgromadzeniu akcjonarjuszów lub udziałowców, należała do obywateli polskich.

Przynależność państwowa akcjonarjuszów lub udziałowców do jednej ze stron określa się na podstawie Traktatu niniejszego.

Polska bierze na siebie odpowiedzialność za wszelkie pretensje państw trzecich do Rosji i Ukrainy, jakie mogłyby być do nich zgłoszone z powodu reewakuacji do Polski mienia, należącego do obywateli lub osób prawnych tych

państw, przyczem Rosja i Ukraina zachowują sobie prawo regresu do Polski z tego tytułu.

8. Wszystkie żądania reewakuacji mienia winny być zgłoszone do Mieszanej Komisji Reewakuacyjnej w terminie jednorocznym od dnia ratyfikacji Traktatu niniejszego: po upływie tego terminu żadne żądania przez państwo zwracające przyjmowane nie będą.

Decyzja Mieszanej Komisji Reewakuacyjnej zapaść winna w ciągu trzech miesięcy od dnia otrzymania przez nią żądania; reewakuacja mienia winna być dokonana w przeciągu pół roku od chwili decyzji Mieszanej Komisji Reewakuacyjnej; wpływ dwóch ostatnich terminów nie zwalnia państwa zwracającego od obowiązku reewakuacji mienia, które było zażądane w terminie właściwym.

A r t y k u ł XVI.

1. Rosja i Ukraina zobowiązują się dokonać z Polską rozrachunku z tytułu legowanych lub darowanych polskim osobom prawnym i fizycznym funduszków i kapitałów, które na mocy postanowień obowiązujących znajdowały się w depozycie, lub na rachunkach w kasach państwowych lub w instytucjach kredytowych byłego Imperjum Rosyjskiego.

2. Rosja i Ukraina zobowiązują się dokonać rozrachunku z Polską z tytułu kapitałów polskich instytucyj publicznych, które na mocy postanowień obowiązujących znajdowały się w depozycie lub na rachunkach w kasach państwowych lub w instytucjach kredytowych byłego Imperjum Rosyjskiego.

3. Rosja i Ukraina zobowiązują się dokonać rozrachunku z Polską z tytułu mienia i kapitałów polskiego pochodzenia, które zostały przejęte w zawiadywanie Rządu rosyjskiego i zostały zlikwidowane, bądź złane z sumami skarbowemi, a należały do instytucyj i towarzystw społecznych, kulturalnych, religijnych i dobroczynnych, oraz mienia i kapitałów, które były przeznaczone na utrzymanie kościołów i duchowieństwa.

4. Rosja i Ukraina zobowiązują się dokonać z Polską rozrachunku z tytułu specjalnych kapitałów i funduszków, jak również z tytułu kapitałów ogólnopństwowych, przeznaczonych na cele opieki społecznej, które znajdowały się w zawiadywaniu poszczególnych zarządów, a były związane według pochodzenia i przeznaczenia częściowo lub

całkowicie z terytorjum lub obywatelami Rzeczypospolitej Polskiej.

5. Jako termin ustalenia salda rozrachunków, przewidzianych w punktach 1, 2, 3 i 4 artykułu niniejszego, obie układające się strony zgodziły się uznać dzień 1 stycznia st. 1916 roku.

6. W miarę dokonywania rozrachunku z tytułu kapitałów, mających rachunki ze skarbem państwa, winna być przeprowadzona uprzednia likwidacja tych rachunków; sumy asygnowane ze skarbu na zasilenie kapitałów nie będą uważane za dług kapitałów względem skarbu.

Rosja i Ukraina zobowiązują się w miarę zakańczania rozrachunków, przewidzianych w punktach 1, 2, 3 i 4 artykułu niniejszego, przekazywać Polsce odpowiednie mienie, kapitały i saldo sum w gotowości.

7. Przy dokonywaniu rozrachunku z tytułu kapitałów i funduszów, które znajdowały się w depozycie u skarbu, lub jako wkłady w państwowych lub prywatnych instytucjach kredytowych byłego Imperjum Rosyjskiego, Rosja i Ukraina zobowiązują się uwzględnić na korzyść Polski utratę części siły nabywczej rosyjskiej papierowej jednostki pieniężnej w czasie od 1 października 1915 roku do dnia zakończenia rozrachunku.

Przy dokonywaniu natomiast rozrachunku z tytułu kapitałów specjalnych i funduszów, które znajdowały się w zawiadywaniu oddzielnych urzędów i zlanych z sumami skarbu byłego Imperjum Rosyjskiego, nie uwzględnia się zmiany wartości jednostki pieniężnej.

8. Przy dokonywaniu ostatecznego rozrachunku z tytułu kapitałów specjalnych, funduszów i mienia będzie zwrócone Polsce mienie ruchome, o ile okaże się ono w zawiadywaniu Rządów Rosji i Ukrainy. W tych wypadkach gdy okaże się że mienie to zostało przez nie zlikwidowane, będzie ono zwrócone w odpowiednim ekwiwalencie; to ostatnie postanowienie nie stosuje się do rosyjskich papierów wartościowych.

9. Powyższe rozrachunki będą dokonane przez Mieszana Komisję Rozrachunkową, przewidzianą w artykule VXIII Traktatu niniejszego.

A r t y k u ł XVII.

1. Rosja i Ukraina zobowiązują się dokonać rozrachunku z Polską z tytułu wkładów, depozytów i kaucyji

polskich osób prawnych i fizycznych w rosyjskich i ukraińskich państwach, znacjonalizowanych lub zlikwidowanych instytucjach kredytowych, jak również w państwowych instytucjach kasowych."

Przy uiszczaniu należności wynikających z tego punktu, Rosja i Ukraina przyznają polskim osobom prawnym i fizycznym wszystkie te prawa, które były we właściwym czasie przyznane rosyjskim i ukraińskim osobom prawnym i fizycznym.

W stosunku zaś do osób fizycznych przy dokonywaniu wyżej wspomnianego rozrachunku Rosja i Ukraina będą uwzglęniały na ich korzyść utratę części siły nabywczej rosyjskiej jednostki pieniężnej od 1 października 1915 roku do dnia zakończenia rozrachunku.

2. Rozstrzyganie spraw o uregulowaniu stosunków prywatno-prawnych między osobami fizycznymi i prawnymi układających się państw, a także rozstrzyganie spraw o uregulowaniu opartych na tytułach prawnych roszczeń osób fizycznych i prawnych do rządu i instytucyj państwowych strony przeciwnej i odwrotnie — o ile sprawy te nie są rozstrzygnięte przez Traktat niniejszy — oddaje się Mieszanej Komisji Rozrachunkowej, przewidzianej w artykule XVIII Traktatu niniejszego.

Punkt niniejszy dotyczy stosunków prawnych, które powstały do dnia podpisania Traktatu niniejszego.

A r t y k u ł XVIII.

1. W celu dokonania rozrachunków, przewidzianych w artykułach XIV, XV, XVI i XVII Traktatu niniejszego, i ustalenia zasad tych rozrachunków w wypadkach nieprzewidzianych Traktatem niniejszym, a także w celu ustalenia wysokości, sposobów i terminów płatności z tytułu pomienionych rozrachunków tworzy się w ciągu 6 tygodni od dnia ratyfikacji Traktatu niniejszego Mieszaną Komisję Rozrachunkową, składającą się z 5 przedstawicieli z każdej strony i niezbędnej liczby ekspertów — z siedzibą w Warszawie.

2. Za datę, na którą winny być przeprowadzone wszystkie rozrachunki, przyjmuje się 1 października n. st. 1915 roku, o ile Traktat niniejszy odmiennie nie stanowi.

3. Wszystkie rozrachunki za wartości rzeczowe ustala się w rosyjskich rublach złotych; w pozostałych wypadkach rozrachunki będą dokonane według zasad, przewidzianych w artykułach XVI i XVII Traktatu niniejszego.

Artykuł XIX.

Rosja i Ukraina zwalniają Polskę od odpowiedzialności za długi i wszelkiego rodzaju inne zobowiązania byłego Imperjum Rosyjskiego, w tej liczbie za zobowiązania, powstałe z emisji pieniędzy papierowych, znaków kasowych, z obligacyj, seryj i świadectw Skarbu Rosyjskiego, z długów zewnętrznych i wewnętrznych byłego Imperjum Rosyjskiego, z gwarancyj, udzielonych wszelkim instytucjom i przedsiębiorstwom, oraz z długów gwarancyjnych tychże i t. p., z wyjątkiem gwarancyj, udzielonych instytucjom i przedsiębiorstwom na terytorjum Polski.

Artykuł XX.

Rosja i Ukraina zobowiązują się przyznawać, zgodnie z zasadą największego uprzywilejowania, automatycznie, bez umowy specjalnej Polsce, jej obywatelom i osobom prawnym wszystkie te prawa, przywileje i ulgi, które bezpośrednio lub pośrednio były lub będą udzielone przez nie jakiemukolwiek trzeciemu państwu, jego obywatelom i osobom prawnym w dziedzinie restytucji mienia i odszkodowania za straty okresu rewolucji i wojny domowej w Rosji i Ukrainie.

W wypadkach, przewidzianych w ustępie pierwszym artykułu niniejszego, Rosja i Ukraina uznawać będą moc obowiązującą nie tylko dokumentów oryginalnych, stwierdzających prawa majątkowe polskich osób fizycznych i prawnych, ale i tych dokumentów, które wydawane będą przez Komisje Mieszane, przewidziane w artykułach XV i XVIII Traktatu niniejszego.

Artykuł XXI.

Obie układające się strony zobowiązują się, nie później niż w 6 tygodni od dnia ratyfikacji Traktatu niniejszego, przystąpić do rokowań w sprawie umowy handlowej i umowy o kompensacyjnej wymianie towarów; również przystąpić możliwie najprędzej do rokowań o zawarcie konwencji konsularnej, pocztowo-telegraficznej, kolejowej, sanitarnej i weterynarnej, a także konwencji co do poprawy warunków żeglugi na drogach wodnych Dniepr-Wisła i Dniepr-Dźwina.

Artykuł XXII.

1. Do czasu zawarcia umowy handlowej i konwencji kolejowej obie układające się strony zobowiązują się dopuszczać tranzyt towarów ns poniższych warunkach.

Zasady artykułu niniejszego powinny być podstawą umowy handlowej w części dotyczącej tranzytu.

2. Układające się strony przyznają sobie wzajemnie wolny tranzyt towarowy wszystkimi drogami żelaznymi i wodnymi dla tranzytu otwartemi.

Przewóz towarów tranzytujących odbywać się będzie z zachowaniem przepisów, ustanowionych w każdym z układających się państw dla ruchu zarówno na drogach żelaznych jak i wodnych, z uwzględnieniem zdolności przewozowe dróg i potrzeb ruchu wewnętrznego.

3. Przez wolny tranzyt towarowy obie układającej się strony rozumieją, że towary przewożone z Rosji lub Ukrainy oraz do Rosji lub Ukrainy przez Polskę, jak również z Polski lub do Polski przez Rosję lub Ukrainę nie będą obciążane żadnymi cłami tranzytowemi ani żadnymi innymi z tytułu tranzytu poborami, niezależnie od tego, czy towary te idą przez terytorjum jednej z układających się stron wprost, czy też po drodze są wyładowywane, czasowo przechowywane w składach, znowu załadowywane dla dalszej wysyłki—pod warunkiem dokonywania tych operacyj w składach, znajdujących się pod dozorem władz celnych kraju, przez który towary idą tranzytem.

Polska zastrzega sobie swobodę w normowaniu warunków tranzytu dla towarów pochodzenia niemieckiego i austriackiego, wwożonych z Niemiec lub Austrii przez Polskę do Rosji lub Ukrainy.

4. Zakazane są do tranzytu przedmioty uzbrojenia, ekwipunku wojskowego i artykuły wojskowe.

Ograniczenie to nie rozciąga się na przedmioty, aczkolwiek będące artykułami wojskowemi, lecz nie przeznaczone dla celów wojskowych. Dla przewozu takich przedmiotów wymagane jest oświadczenie odnośnego rządu, że nie będą one użyte jako materiał wojskowy.

Wyłączenia są dopuszczalne również w stosunku do towarów, co do których, dla względów ochrony zdrowia publicznego; walki z epizootją i z zarazą roślin, mogą być stosowane wyjątkowe środki prohibicyjne.

5. Towary trzeciego państwa, przewożone tranzytem przez terytorjum jednej z układających się stron, przy wwo-

zie ich na terytorjum strony drugiej nie będą obciążane ani innemi, ani wyższemi poborami od tych od tych, któreby należało pobierać od takich samych towarów, przychodzących wprost z kraju ich pochodzenia. ■

6. Frachty, taryfy oraz inne opłaty za przewóz towarów tranzytujących nie mogą być wyższe od tych, które są pobierane za przewóz takich samych towarów w komunikacji miejscowej na tym samym szlaku i w tym samym kierunku.

Dopóki frachty, taryfy oraz inne opłaty nie będą pobierane za przewóz miejscowych towarów w Rosji i Ukrainie, opłata za przewóz towarów, idących z Polski i do Polski tranzytem przez Rosję i Ukrainę, nie może być wyższa od opłaty, ustanowionej za przewóz towarów tranzytujących najbardziej uprzywilejowanego kraju.

7. Wobec konieczności należytego urządzenia stacyj nadgranicznych w punktach stycznych dróg żelaznych obu układających się stron, wyznacza się czasowo dla ruchu tranzytowego z Rosji i Ukrainy przez Polskę oraz odwrotnie, z Polski przez Rosję i Ukrainę, stacje zdawcze na odcinkach Baranowicze—Mińsk i Równe—Szepietówka, a mianowicie na terytorjum Białorusi i Ukrainy, dla przyjmowania towarów, idących z zachodu, st. Mińsk (do czasu przygotowania st. Niegorełoje) i st. Szepietówka (do czasu przygotowania st. Krywin), a na terytorjum Polski dla przyjmowania towarów, idących ze wschodu, st. Stołbce i st. Zdobunowo.

Tryb i warunki ruchu tranzytowego będą ustalone w konwencji kolejowej, która zawarta być winna przez obie układające się strony po ratyfikacji Traktatu niniejszego.

Zarazem układające się strony przedsięwzją należyte środki w celu jaknajrychlejszego, w miarę możliwości, przystosowania do ruchu tranzytowego także i innych kierunków z tem, że punkty styczne dróg żelaznych będą ustalone przez osobne porozumienia.

Punktami zdawczemi na granicach obu stron z innemi państwami dla ruchu tranzytowego będą wszystkie stacje nadgraniczne, które są lub będą otwarte dla komunikacji międzynarodowej.

Dla przeładunku towarów tranzytujących, przybywających wodą lub idących na wodę, otwiera się punkt przeładunkowy w Pińsku lub na mijance Prypeć, przyczem w punkcie tym winien być przeprowadzony tor kolejowy do przystani celem podstawiania wagonów dla przeładunku.

A r t y k u ł XXIII.

Rosja i Ukraina oświadczają, że wszelkie zobowiązania, przyjęte przez nie wobec Polski, jak również prawa, przez nie nabyte Traktatem niniejszym, stosują się do wszystkich terytorjów, położonych na wschód od granicy państwowej, określonej w artykule II Traktatu niniejszego, które to terytorja wchodziły w skład byłego Imperjum Rosyjskiego i przy zawieraniu Traktatu niniejszego są reprezentowane przez Rosję i Ukrainę.

W szczególności wszystkie wyżej wymienione prawa i zobowiązania rozciągają się na Białoruś, względnie jej obywateli.

A r t y k u ł XXIV.

Stosunki dyplomatyczne pomiędzy układającymi się stronami zostaną nawiązane natychmiast po ratyfikacji Traktatu niniejszego.

A r t y k u ł XXV.

Traktat niniejszy sporządzony zostaje w języku polskim, rosyjskim i ukraińskim w trzech oryginałach. Przy interpretacji Traktatu wszystkie trzy teksty będą uważane za autentyczne.

A r t y k u ł XXVI.

Traktat niniejszy podlega ratyfikacji i staje się prawomocnym z chwilą wymiany dokumentów ratyfikacyjnych, o ile on lub jego załączniki nie zawierają postanowień odmiennych.

Ratyfikacja Traktatu niniejszego nastąpi w terminie trzydziestu dni od dnia jego podpisania.

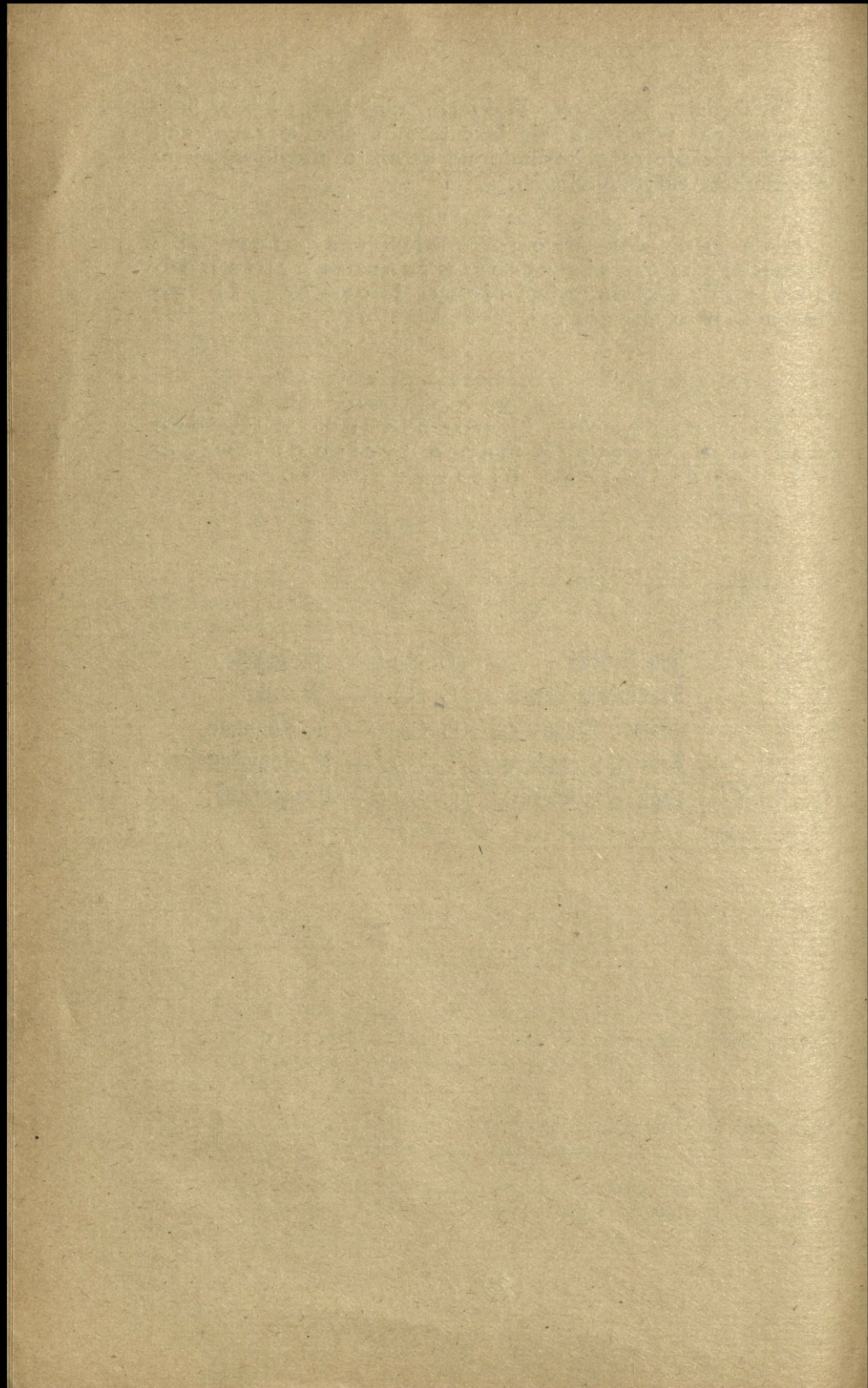
Wymiana dokumentów ratyfikacyjnych nastąpi w Mińsku w terminie czterdziestu pięciu dni od dnia podpisania Traktatu niniejszego.

Wszędzie, gdzie w Traktacie niniejszym lub w jego załącznikach wymienia się jako termin chwilę ratyfikacji Traktatu Pokojowego, rozumie się przez to chwilę wymiany dokumentów ratyfikacyjnych.

Na dowód czego pełnomocnicy obu układających się stron własnoręcznie podpisali Traktat niniejszy i opatrzyli go swemi pieczęciami.

Sporządzono i podpisano w Rydze dnia osiemnastego marca tysiąc dziewięćset dwudziestego pierwszego roku,

(L. S.) (—) Jan Dąbski.	(L. S.) (—) Я. Жоффе.
(L. S.) (—) Stanisław Kuzik.	(L. S.) (—) Такецкуй.
(L. S.) (—) Edward Lechowicz.	(L. S.) (—) Э. Квиринг.
(L. S.) (—) Henryk Strasburger.	(L. S.) (—) Я. Коцюбинский.
(L. S.) (—) Leon Wasilewski.	(L. S.) (—) Оболенский.



Załącznik Nr. 2 do Traktatu Pokojowego.

W rozwinięciu punktu 7 artykułu VI Traktatu Pokojowego obie układające się strony ustaliły następujące przepisy o wywozie mienia optantów:

Ogólna waga bagażu, oprócz bagażu ręcznego, nie powinna przekraczać 10 pudów na osobę.

Z pomiędzy przedmiotów, których wywóz jest wzbroniony, wolno wywozić:

1. Pieniądze papierowe dowolnej emisji, nie wyżej 100.000 rubli z Rosji i Ukrainy i nie wyżej 200.000 marek polskich z Polski na osobę optującą. Wywóz kwot, przekraczających tę normę, jest możliwy jedynie za specjalnem pozwoleniem.

2. Przedmioty ze złota i platyny wagi nie ponad 25 złotych każdy, opaz wyroby ze złota i platyny, nie przekraczające ogólnej wagi 25 złotych, i wyroby ze srebra wagi nie przekraczającej 5 funtów na osobę.

Złote i srebrne zegarki z łańcuszkami i obrączki ślubne, srebrne papierośnie i srebrne damskie woreczki, po jednej sztuce na osobę dorosłą, przyczem wagi tych przedmiotów nie wlicza się do normy, ustalonej punktem niniejszym.

3. Bizuterję z kamieni drogocennych (z djamentów, brylantów, szafirów, szmaragdów i rubinów), których ogólna waga nie przekracza jednego karata. To samo stosuje się do pereł.

4. Przedmioty niezbędne do wykonywania zawodu: robotników, rzemieślników, rolników, medyków, artystów, uczonych i t. p., ponad przepisaną normę wagi, po każdorazowem specjalnem zgłoszeniu.

Jedną maszynę do szycia na rodzinę.

5. Ciężkie meble w stanie nierozebranym, pojazdy, wozy i sanie, inwentarz żywy, maszyny, części składowe maszyn, narzędzia, przyrządy fizyczne, ciężkie instrumenty chirurgiczne i muzyczne — w tym wypadku, gdy osoba, wykonywująca prawo wyboru, powraca drogą kołową. Przedmioty te nie mogą być tymczasem przewożone kolejami i statkami, wyjąwszy wypadki, przewidziane w punkcie 4 Załącznika niniejszego.

6. Oddzielne przedmioty, posiadające wartość artystyczną lub antyki, które nie są zbiorem i stanowią pamiątkę rodzinną,

7. Produkty żywnościowe w ilości nie wyższej ponad 20 funtów na osobę, w tem mąki lub pieczywa nie więcej niż 8 funtów, produktów mięsnych 5 funtów, produktów mlecznych 3 funty i 4 funty innych zapasów żywnościowych, w tej liczbie nie więcej niż 1 funt cukru i $\frac{1}{4}$ funta herbaty.

8. Wyroby tytoniowe, nie więcej niż 500 sztuk papierosów lub $\frac{1}{2}$ funta tytoniu na osobę powyżej lat 18.

9. Mydło, nie więcej niż 1 kawałek mydła toaletowego na osobę i 1 funt zwyczajnego na rodzinę.

10. Druki, akty, dokumenty, fotografie i wszelkiego rodzaju papiery, zaopatrzone znakiem o przejrzeniu ich przez właściwe urzędy,

11. Manufakturę, wyroby kuśnierskie, skórzane, galanteryjne i inne przedmioty, przeznaczone do użytku osobistego, a nie dla handlu.

12. Waluty zagraniczne za specjalnem pozwoleniem,

13. Papiery procentowe, dywidendowe i obligacyjne rosyjskie, w tej liczbie emitowane przez spółki akcyjne i inne, które działały na terytorjum Rosji i Ukrainy, tylko za specjalnem pozwoleniem; również za specjalnem pozwoleniem mogą być wywożone weksle, kwity transportowe i warranty.

14. Galerje, zbiory i kolekcje, posiadające wartość artystyczną, za specjalnem pozwoleniem.

Instrukcja wykonawcza do artykułu XI Traktatu Pokojowego.

1. Przewidziana w punkcie 15 artykułu XI Traktatu Pokojowego Specjalna Komisja Mieszana może utworzyć dla prac w Polsce przedstawicielstwo swoje w Warszawie.

2. Wszystkie żądania o przekazanie archiwów i mienia kulturalnego winny być zgłoszone do komisji w ciągu jednego roku od dnia utworzenia tej komisji.

Przekazanie archiwów i mienia kulturalnego winno być zakończone w ciągu dwu lat od utworzenia Komisji. Decyzja Komisji zapaść winna w ciągu 6 miesięcy od chwili otrzymania przez nią żądania, a od chwili decyzji Komisji przekazanie poszczególnych zbiorów i przedmiotów winno być dokonane w ciągu 6 miesięcy; upływ dwu ostatnich terminów nie zwalnia państwa zwracającego od obowiązku wydania przedmiotów, które były zażądane w terminie właściwym.

W razie, gdyby w przyszłości znalazły się przedmioty, nieujawnione w swoim czasie z powodu nieścisłości wykonania przez urzędy zwracające decyzji Komisji, państwu odbierającemu przysługuje prawo otrzymania tych przedmiotów niezależnie od upływu ustalonych terminów.

3. W celu faktycznego przekazania stronie odbierającej należnych jej przedmiotów Komisja przez odpowiednie instytucje rządowe ustala miejsce rzeczywistego przechowywania tych przedmiotów, ich ilość i stan podług wszelkich posiadanych dokumentów, jako to: aktów odbiorczych, katalogów, inwentarzy, spisów, repertoriów, wykazów, dzienników kancelaryjnych i t. p. W razie potrzeby Komisja może delegować do poszczególnych instytucji swoich pełnomocników, którzy łącznie z przedstawicielem danej instytucji na podstawie wyżej wspomnianych dokumentów ustalają obecność i miejsce przechowania tych przedmiotów.

Do chwili faktycznego przekazania przedmioty, podlegające oddaniu, będą zachowane w całości w miejscach ich

obecnego przechowywania i bez jawnie niezbędnej potrzeby nie mogą być z nich przenoszone na inne miejsca. O każdym poszczególnym wypadku przeniesienia, spowodowanego taką koniecznością, strona interesowana ma być niezwłocznie zawiadamiana.

4. Przekazanie archiwów, wymienionych w punkcie 5 artykułu XI Traktatu Pokojowego, nastąpi według zasad następujących:

Archiwa, akta i dokumenty urzędów centralnych, ustanowionych w Rosji dla byłego Królestwa Polskiego, przekazane będą w całości Polsce wraz z dotyczącymi ich indeksami, spisami, reportorjami i t. p.

Z pośród aktów i dokumentów innych urzędów, bądź to centralnych, bądź to prowincjonalnych, czy lokalnych, będą wydane Polsce te, które dotyczą byłych okręgów administracyjnych, wchodzących w skład Państwa Polskiego lub tych części ich, które przypadają Polsce na mocy Traktatu Pokojowego. Wyjątek ustala się dla aktów i dokumentów, przechowywanych w państwowych centralnych archiwach, mających znaczenie historycznych zbiorów; z tych archiwów, na żądanie strony zainteresowanej, będą wydane odpowiednie kopje uwierzytelnione dokumentów, wykonane na koszt strony przekazującej:

W wypadkach podziału na mocy Traktatu Pokojowego byłych jednostek administracyjnych, stanowych, sądowych czy kościelnych będzie zachowana następująca zasada podziału ich archiwów: archiwa pozostają w byłym swoim centrum; akta, dotyczące się mniejszych jednostek, mają być wyodrębnione i przekazane właściwej stronie, na przykład przy podziale czy to gubernji, czy też mniejszej jednostki administracyjnej, archiwum gubernjalne, czy odpowiednie archiwum tej mniejszej jednostki, pozostaje na miejscu, a z nich wydzielają się te akta, które tyczą się każdej następnej mniejszej jednostki, a więc powiatów, gmin i innych jednostek, i przekazują się stronie, w której granice wchodzi odnośna jednostka administracyjna.

Najniższe jednostki aktowe i archiwalne, technicznie niepodzielne, a więc poszczególne tomy, zeszyty i fascykuły nie mogą być w celu podziału rozcinane, prute lub wogóle dzielone. Takie niepodzielne części przekazuje się tej stronie, do której

one odnoszą się w większej swej części, z drugiej zaś części strona zainteresowana ma prawo otrzymać uwierzytelnioną kopję. Koszty wykonania kopji obciążają stronę zainteresowaną. Bez zawiadomienia drugiej strony takie tomy, zeszyty lub fascykuły nie mogą być przenoszone ani skartowane.

5. Wszystkie przekazywane według artykułu XI Traktatu Pokojowego przedmioty winny być opakowane i dostarczone do punktów granicznych zgodnie z instrukcjami Komisji. Przekazanie stronie drugiej uskutecznia się na miejscu opakowania wraz ze sporządzeniem protokołów odbiorczo-oddawczych w dwu egzemplarzach. W celu zabezpieczenia całości przewożonego mienia od miejsca przechowywania do punktów granicznych Komisja winna przedsięwziąć odpowiednie środki.

Na punktach granicznych dokonywa się sprawdzenie pak (całość opakowania, pieczęci i t. p.) i spisuje się akt odpowiedni. W wypadkach naruszenia opakowania lub pieczęci może być dokonane sprawdzenie zawartości. Po przekazaniu transportu na punktach granicznych odpowiedzialność za całość jego przechodzi na państwo odbierające.

6. Dalsze szczegóły wykonania artykułu XI Traktatu Pokojowego oraz Instrukcji niniejszej określi sama Komisja.

1871
1872
1873
1874

1875
1876
1877
1878
1879
1880

1881
1882

1883
1884

Załącznik Nr. 4
do Traktatu Pokojowego.

Dział I.

1. W myśl punktu 1 artykułu XIV Traktatu Pokojowego Rosja i Ukraina zwracają Polsce w naturze lub w ekwiwalencie ogółem 300 parowozów, 260 wagonów osobowych i 8100 wagonów towarowych, poza taborem szerokotorowym, znajdującym się obecnie w Polsce i pochodzącym z rosyjsko-ukraińskiej sieci, w ilości 255 parowozów, 435 wagonów osobowych i 8859 wagonów towarowych.

Ogólna wartość zwracanego taboru zostaje ustalona w sumie 13,149,000 rubli złotych.

Ogólna wartość zwracanego w naturze lub w ekwiwalencie pozostałego, poza taborem, mienia kolejowego określa się sumą 5,096,000 rubli złotych.

2. Z wyżej wymienionego mienia kolejowego Rosja i Ukraina zobowiązują się zwrócić Polsce w naturze:

- a) Tabor kolei szerokości ogólnoeuropejskiej, znajdujący się na rosyjsko-ukraińskiej sieci i nie przerobiony na szerokotorowy, z wyłączeniem jednostek, wycofanych już z inwentarza lub nie nadających się do naprawy z powodu zupełnego ich zniszczenia.
- b) Inne, poza taborem, mienie kolejowe, wskazane przez Mieszaną Komisję Reewakuacyjną na podstawie informacji polskiego Ministerstwa Kolei Żelaznych, uzupełnionych danymi rosyjskiego Ludowego Komisarjatu Komunikacji, o ile Polska zechce mieć zwrócone sobie to mienie i o ile Rosja i Ukraina uznają za możliwe dla siebie je zwrócić.
- c) Archiwa, rysunki i modele kolei, które przeszły do Polski, o ile te objekty przechowały się i nie są potrzebne Rosji i Ukrainie. W razie niemożności wydania oryginału dokumentu lub rysunku, Polska ma prawo otrzymania ich kopji na swój rachunek.

3. Wartość taboru, zwracanego w naturze, będzie ustalona według zasad, podanych niżej i odliczona od sumy, wskazanej w drugim ustępie punktu I Działu I Załącznika niniejszego.

- a) Obliczenie wartości taboru, zwracanego w naturze, uskutecznia się dla każdej jednorodnej grupy osobno, niezależnie od ilości jednostek w niej zawartych, w ten sam sposób, w jaki obliczono ogólną wartość tego rodzaju taboru (punkt I Działu II Załącznika niniejszego).
- b) Ilość taboru, wymagającego naprawy, nie powinna przekraczać następujących norm w całej ilości zwracanego taboru: 50% dla parowozów, 35% dla wagonów osobowych i 20% dla wagonów towarowych.

W razie przekroczenia wyżej wymienionych norm zużycia i uszkodzeń taboru, ten ostatni, na życzenie Rosji i Ukrainy, może być doprowadzony do należytego stanu ich środkami i na ich koszt, w terminach, wskazanych w punkcie 3 Działu II Załącznika niniejszego.

- c) Za przekroczenie w taborze, zwracanym w naturze, norm zużycia i uszkodzeń tegoż, wskazanych pod literą *b* punktu niniejszego, Rosja i Ukraina płacą Polsce, według cen, wskazanych w punkcie 4 Działu II Załącznika niniejszego. Za doprowadzenie zwracanego Polsce taboru przez naprawę tegoż w Rosji i Ukrainie do stanu, przewyższającego normy, wskazane pod literą *b* punktu niniejszego, Polska zwraca Rosji i Ukrainie kosztą tej naprawy według tychże cen.

4. Wartość innego, poza taborem, mienia kolejowego, zwróconego Polsce w naturze, będzie określona przez Mieszana Komisję Reewakuacyjną na podstawie przedwojennych cen inwentarzowych. Wartość ta będzie odliczona od sumy, ustalonej w ustępie trzecim punktu I Działu I Załącznika niniejszego.

Dział II.

1. Wartość zwracanego taboru szacuje się w następujący sposób:

- a) parowozów—według następującej formuły;

$$x = \frac{m}{A} \cdot (A - B) + n$$

gdzie x oznacza poszukiwaną średnią wartość parowozu,

A — przeciętny prekluzyjny wiek parowozów, wycofywanych z inwentarza. przyjmowany w wysokości 39,5 lat,

B — średni wiek parowozu w dniu 1 stycznia 1921 roku,

m — wartość początkową parowozu według inwentarza,

n — wartość materiałów, otrzymywanych z parowozu po rozbiórce, równą 15% jego ceny inwentarzowej;

b) wagonów osobowych — w wysokości 65% ich ceny inwentarzowej;

c) wagonów towarowych — w wysokości 70% ich ceny inwentarzowej.

2. Stosunek ilościowy poszczególnych kategorii napraw w zwracanym taborze chorym nie powinien przekraczać norm następujących:

a) w parowozach:

wymagających naprawy głównej 30%

„ „ „ połączonej z podnoszeniem parowozu . 30%

„ * bieżącej 40%

b) w wagonach osobowych:

wymagających naprawy głównej, 35%

„ „ „ średniej 35%

„ „ „ bieżącej 30%

c) w wagonach towarowych:

wymagających rewizji perjodycznej lub naprawy głównej (wyłączając odbudowę) , 60%

wymagających naprawy bieżącej 40%

Tabor, wymagający naprawy przypadkowej, w zależności od rodzaju uszkodzeń zaliczo się do tej lub innej kategorii.

3. Dla naprawy zwracanego taboru w warsztatach Rosji i Ukrainy ustanawia się następujące terminy, licząc od dnia podpisania protokołu oględzin:

a) parowozów:

wymagających naprawy głównej . . . 10 miesięcy

„ „ „ połączonej z podnoszeniem parowozu . . 3 miesiące

„ „ „ bieżącej . . . 10 dni

- b) wagonów osobowych:
wymagających naprawy głównej . . . 8 miesięcy
" " średniej . . . 4 miesiące
" " bieżącej . . . 10 dni

- c) wagonów towarowych:
wymaganych rewizji perjodycznej lub
naprawy głównej (wyłączając od-
budowę) 3 miesiące
wymagających naprawy bieżącej . . . 10 dni

4. Koszta napraw różnych kategorii określają się jak następuje:

- a) parowozów:
wymagających naprawy głównej — 24% ich ceny inwentarzowej
" " połączonej z podnosze-
niem parowozu — 3% ich
ceny inwentarzowej
" " bieżącej — 20 rubli złotych

- b) wagonów osobowych:
wymagających naprawy głównej — 24% ich ceny inwentarzowej
" " średniej — 14% ich ceny inwentarzowej
" " bieżącej — 10 rubli złotych

- c) wagonów towarowych:
wymagających rewizji perjodycznej lub naprawy głównej (wyłączając odbudowę) — 7,5% ich ceny inwentarzowej
wymagających naprawy bieżącej — 6 rubli złotych.

Tabor, wymagający naprawy przypadkowej, zalicza się do odpowiedniej kategorii albo szacuje się osobno według cen z roku 1914.

5. Za brak w parowozach, zwracanych Polsce, części wyjątkowo dużych (zestawy kół, cylindry i t. p.) i za masowy brak części drobnych (narzędzia, armatura i inne) Rosja i Ukraina uiszczają Polsce koszt tych części w tym rozmiarze, w jakim ogólna ich wartość, według cen z roku 1914, będzie przekraczała 5% ogólnego kosztu naprawy wszystkich parowozów, zwracanych w naturze,

6. Koszt zużycia taboru szerokotorowego, zwracanego Polsce w ekwiwalencie, określa się na sumę 120,000 rubli złotych i koszt ten winien być odliczony od sumy, wskazanej w ustępie drugim punktu I Działu I Załącznika niniejszego.

Dział III.

1. Wszystkie powyższe pozycje, wyliczone w rublach złotych, należy podwyższyć o 60% z tytułu obniżenia się siły nabywczej złota.

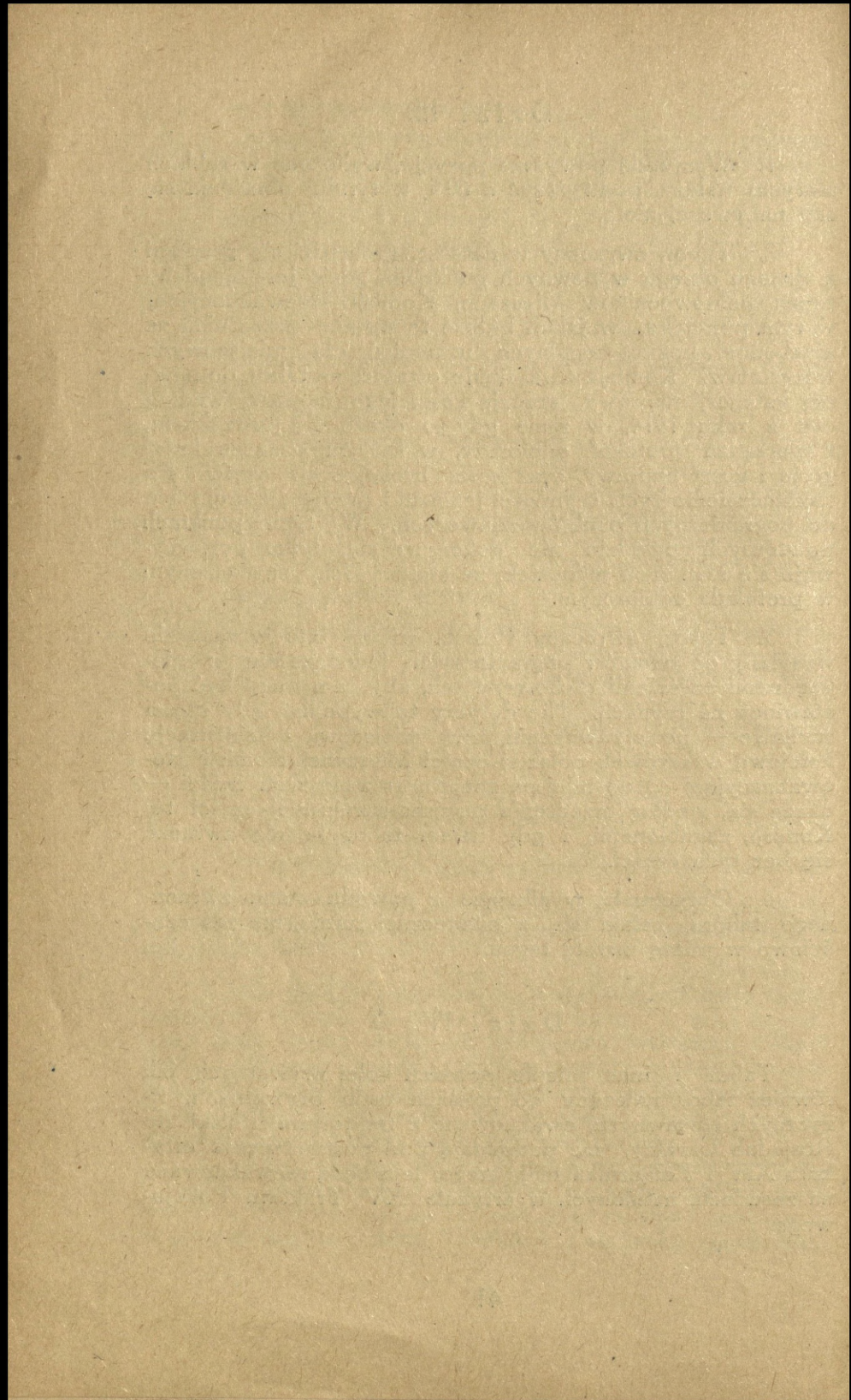
2. Tabor, zwracany w naturze, gromadzi się grupami z danego okręgu w pewnych punktach, gdzie jest oglądany przez pełnowocników Mieszanej Komisji Reewakuacyjnej w tym porządku, w jakim będzie to uznane przez nich za niezbędne, bez szczególnych utrudnień dla miejscowych warsztatów. Komisja kwalifikuje ostatecznie tabor do pewnej kategorii naprawy, szacuje koszt jego naprawy według cen z roku 1914, w razie gdy to okaże się potrzebnem, i sporządza protokół odbiorczy, w którym oznacza kategorię i koszt naprawy oraz koszt brakujących części. Po skutecznieniu tych czynności jednostki przyjęte kieruje się do pogranicznych punktów zdawczych. W tych punktach powtórnych oględzin nie dokonywa się, tylko porównuje się stan tych jednostek ze stanem ich, zaznaczonym w protokole odbiorczym.

3. Tabor, zwracany Polsce, winien być w zasadzie wysyłany do punktów pogranicznych jednocześnie z niezbędnymi częściami ruchowymi tak, aby tam mógł być postawiony na szynach. Nie dotyczy to wypadku, gdy części ruchowe — po sprawdzeniu przez miejscową administrację kolejową wskazówek polskiej części Mieszanej Komisji Reewakuacyjnej co do miejsca znajdowania się tych części — okazały się, według orzeczenia rosyjsko-ukraińskiej części tej Komisji, zagubionymi, i gdy zatem tabor będzie zwracać się bez tych części.

4. Obrachunki, wynikające z powodu stanu zwracanego taboru, ustala się w ostatecznej sumie, nie zaś częściowo w miarę zwrotu tegoż.

Dział IV.

Tabor i inne mienie polskich kolei prywatnych, jak również tabor, należący do polskich osób prywatnych, fizycznych i prawnych, ewakuowane z terytorjum Polski do Rosji lub Ukrainy, nie podpadają pod postanowienia artykułu XIV i Załącznika niniejszego, lecz będą reewakuowane na zasadach, ustalonych w artykule XV Traktatu Pokojowego.



PROTOKUŁ DODATKOWY

do artykułu II

TRAKTATU POKOJU

między Polską a Rosją i Ukrainą.

W uzupełnieniu i wyjaśnieniu artykułu II Traktatu Pokojowego obie układające się strony postanawiają, co następuje.

1. Wzajemne zobowiązanie stron co do prawa swobodnej żeglugi i spławu oraz korzystania z drogi holowniczej na pogranicznej części rzeki Dźwiny (zachodniej) wchodzi w życie z chwilą podpisania Traktatu Pokojowego.

2. Takich samych praw udziela Polska Rosji, Ukrainie i Białorusi na odcinku rzeki Dźwiny, będącej granicą między Polską a Łotwą.

3. Wykonywanie na pogranicznych i sąsiednich odcinkach rzek robót regulacyjnych i hydrotechnicznych, albo wznoszenie budowli, mogących mieć wpływ na pogorszenie warunków żeglowności na rzekach strony drugiej, nie jest dozwolone bez specjalnego porozumienia z drugą zainteresowaną stroną. To samo dotyczy budowli, które wywołują spiątrzenie wody, nie rozciągające się poza granicę państwową.

4. W wypadkach utworzenia się w korycie rzeki na pogranicznym lub stanowiącym drogę wzajemnej używalności odcinku naturalnych przeszkód, utrudniających żeglugę i spław albo swobodny odpływ wód, obydwie strony zobowiązują się, na żądanie jednego z układających się państw, usuwać te przeszkody, przyczem ustalanie spowodowanych przez to kosztów i rozdział ich pomiędzy strony zainteresowane określa się w drodze wspólnego uprzedniego porozumienia.

5. Sprawy obwałowania rzek granicznych będą przedmiotem wspólnego porozumienia.

6. Na odcinkach rzek, stanowiących wspólną granicę, układające się strony mają prawo wprowadzania do nich kanałów osuszających, o ile to nie przyniesie szkody stronie drugiej.

Protokół niniejszy stanowi część składowa Traktatu Pokojowego, posiada na równi z nim moc obowiązującą i wchodzi w życie z chwilą podpisania Traktatu Pokojowego.

Na dowód czego pełnomocnicy obu stron Protokół niniejszy własnoręcznie podpisali.

RYGA, dnia 18 marca 1921 roku.

(L. S.) (—) **Jan Dąbski.**

(L. S.) (—) **Stanisław Kauzik.**

(L. S.) (—) **Edward Lechowicz.**

(L. S.) (—) **Henryk Strasburger.**

(L. S.) (—) **Leon Wasilewski.**

(L. S.) (—) **А. Иоффе.**

(L. S.) (—) **Талецкий.**

(L. S.) (—) **Э. Квирикз.**

(L. S.) (—) **Ю. Коцюбинский.**

(L. S.) (—) **Оболенский.**

UKŁAD O REPATRYJACJI

ZAWARTY

MIĘDZY

P O L S K A

Z JEDNEJ STRONY

A

R O S J A I U K R A I N A

Z DRUGIEJ STRONY

W WYKONANIU ARTYKUŁU VII

UMOWY O PRZEDWSTĘPNYCH WARUNKACH

POKOJU

Z DNIA 12 PAŹDZIERNIKA 1920 ROKU.

W wykonaniu artykuły VII Umowy o przedwstępnych warunkach pokoju z dnia 12 października 1920 roku niżej podpisani i należycie upoważnieni przedstawiciele

RZĄDU

RZECZYPOSPOLITEJ POLSKIEJ

z jednej strony, oraz

RZĄDÓW

**ROSYJSKIEJ SOCJALISTYCZNEJ
FEDERACYJNEJ REPUBLIKI RAD**

i

**UKRAIŃSKIEJ SOCJALISTYCZNEJ
REPUBLIKI RAD**

z drugiej strony, stanowią, co następuje:

DZIAŁ I

PRZEPISY OGÓLNE.

Artykuł I.

Obie układające się strony zobowiązują się natychmiast po podpisaniu Układu niniejszego przystąpić do jak najrychlejszej repatrjacji wszystkich znajdujących się w granicach ich terytorjów zakładników, jeńców cywilnych, osób internowanych, jeńców wojennych, wygnańców, uchodźców i emigrantów.

Artykuł II.

§ 1.

Przez jeńców cywilnych i osoby internowane należy rozumieć.

- 1) Wszystkich znajdujących się na terytorjum jednej z układających się stron obywateli strony drugiej, którzy znajdują się lub znajdowali pod zamknięciem, w areszcie lub pod nadzorem administracyjnym, jak również podlegali lub podlegają innym sądowym albo administracyjnym represjom za przestępstwa polityczne albo państwowe, lub też za przestępstwa na korzyść strony drugiej, również w tym wypadku, gdy represje te są lub były do nich stosowane w celu zapobieżenia wyżej wymienionym przestępstwom.
- 2) Wszystkie osoby, które ulegają represjom w punkcie I paragrafu niniejszego wymienionym, a przez władze rosyjskie i ukraińskie uznane zostały za jeńców cywilnych polskich lub przez władze polskie—za jeńców cywilnych rosyjskich lub ukraińskich.
- 3) Zakładników.

§ 2.

Przez jeńców wojennych należy rozumieć kombatantów układających się stron, wziętych do niewoli przez armję strony drugiej na polsko-rosyjsko-ukraińskim froncie, nie-kombatantów, którzy wchodzili w skład operujących sił zbrojnych i zostali wzięci do niewoli przez armję strony drugiej, wreszcie osoby, wchodzące w skład odrębnych polskich formacji wojskowych i oddziałów, wzięte do niewoli przez armję rosyjsko-ukraińskie również na innych frontach i rozbrojone, oraz internowane przez władze rosyjskie i ukraińskie.

§ 3.

Przez wygnańców i uchodźców należy rozumieć osoby, które przed 1 sierpnia 1914 roku mieszkały na terytorjum jednej z układających się stron i które znajdują się na terytorjum strony drugiej, a w ciągu wojny światowej 1914—1918 roku, wojny polsko-rosyjsko-ukraińskiej lub wojny domowej opuściły zajęte lub zagrożone przez nieprzyjaciela miejscowości, względnie zostały wysiedlone na mocy rozporządzeń władz wojskowych lub cywilnych.

Do kategorii wygnańców i uchodźców należą również byli jeńcy wojenni wojny światowej, którzy przed 1 sierpnia 1914 roku mieszkali na terytorjum jednej z układających się stron, a znajdują się na terytorjum strony drugiej, jak również byli wojskowi rosyjsko-ukraińscy, którzy znajdują się na terytorjum Rzeczypospolitej Polskiej, o ile nie zostali wzięci do niewoli przez regularną armję polską.

§ 4.

Przez emigrantów należy rozumieć obywateli jedne z układających się stron, którzy przed 1 sierpnia 1915 roku wskutek prześladowań politycznych, narodowościowych lub religijnych wyemigrowali na terytorjum strony drugiej.

Artykuł III.

Powrót do kraju osób wyżej wyszczególnionych jest dobrowolny, przeto przymus powrotu, pośredni lub bezpośredni stosowany nie będzie.

Artykuł IV.

Osoby, przeznaczone do wysłania, muszą być zwolnione ze służby po zdaniu spraw służbowych, za wypowiedzeniem w miejscu pracy na miesiąc przed dniem wyjazdu, przyczem zwolnienie od zajęcia powinno nastąpić nie później niż na tydzień przed wyjazdem.

Przy zwolnieniu nastąpić winna wypłata nieuiszczonego lub niezarachowanego zarobku za dokonane prace.

Kontrakty najmu osobistego, umowy dzierżawne oraz wynajmu lokali i pomieszczeń, zawarte przez osoby powyższe, tracą siłę za miesięcznym wypowiedzeniem przed dniem wyjazdu, bez prawa żądania dla strony drugiej jakiegokolwiek odszkodowania z tego tytułu.

Artykuł V.

Układające się strony zobowiązują się zapewnić dostateczne utrzymanie lub możliwy zarobek wszystkim jeńcom wojennym, jeńcom cywilnym, osobom internowanym i zakładnikom, znajdującym się na ich terytorjach i objętym Układem niniejszym.

Do chwili wydania jeńcy wojenni podlegają dyscyplinie i przepisom, obowiązującym w kraju, w którym znajdują się w niewoli, przyczem strony zobowiązują się zapewnić im należyte warunki utrzymania i bezwarunkowo nie dzielić ich na grupy i kategorie, nieprzewidziane przez prawo i zwyczaj międzynarodowe, z zamiarem postawienia ich w gorsze warunki bytu.

Artykuł VI.

Każda z układających się stron zobowiązuje się zwrócić poniesione przez stronę drugą koszty utrzymania swoich obywateli, wziętych do niewoli w charakterze jeńców wojennych, o ile wydatki te nie zostały pokryte pracą jeńców wojennych w przedsiębiorstwach państwowych lub prywatnych. Wypłata uskutecznioma zostanie w walucie państwa, które łożyło na utrzymanie jeńca.

Podlegające zwrotowi koszty utrzymania jeńca wojennego składają się z wartości wydanych jemu racji żywnościowych oraz zasiłków w naturze i gotowiznie.

Przy wysyłaniu jeńców wojennyh zwraca się im ich własne mienie, odebrane im na mocy rozporządzeń władz

tego państwa, które wzięło do niewoli, jak również wypłaca się nieiuszczoną jeszcze lub niezarachowaną część ich zarobku.

Artykuł VII.

Osobom, wyszczególnionym w artykule I Układu niniejszego, przysługuje prawo przy powrocie do kraju wywozić ze sobą mienie z uwzględnieniem następujących przepisów:

§ 1.

Wolno wywozić, oprócz bagażu ręcznego, także bagaż, którego waga nie powinna przekroczyć 8 pudów dla głowy rodziny, względnie osób pojedynczych, 5 pudów dla każdego członka rodziny i 2 pudów dla dzieci poniżej lat 10.

§ 2.

Oprócz innych przedmiotów wolno wywozić w bagażach:

- 1) Odzież i bieliznę. Z odzieży i obuwia nie więcej niż 2 sztuki, względnie 2 pary każdego rodzaju (futro tylko jedno) oraz z bielizny nie więcej niż 6 zmian na osobę.
- 2) Przedmioty niezbędne w podróży w ilości, nie przekraczającej zwykłego zapotrzebowania w drodze, jak naprzykład: poduszki, prześcieradła, kołdry, ręczniki, czajnik i t. p.
- 3) Osobom specjalnych zawodów, jak naprzykład: robotnikom, rzemieśnikom, rolnikom, medykom, artystom, uczonym i t. p. pozwala się na wywóz przedmiotów, niezbędnych do wykonywania ich zawodów, ponad przepisaną normę wagi, po każdorazowym specjalnem zgłoszeniu.

§ 3.

Nie wolno wywozić:

- 1) Druków, aktów, dokumentów, fotografii i wszelkiego rodzaju papierów, nie zaopatrzonych znakiem o przejrzeniu ich przez właściwe urzędy.

- 2) Broni i rynsztunku wojskowego oraz lornetek polowych.
- 3) Manufaktury, wyrobów kuśnierskich, skórzanych, galateryjnych i innych przedmiotów, przeznaczonych do handlu, a nie do użytku osobistego.
- 4) Produktów żywnościowych w ilości ponad 20 funtów na osobę, w tem nie wolno wywozić mąki lub pieczywa więcej niż 8 funtów, produktów mięsnych 5 funtów, produktów mlecznych 3 funty i 4 funty innych zapasów żywnościowych, w tej liczbie nie więcej niż 1 funt cukru i $\frac{1}{4}$ funta herbaty.
- 5) Bydła, koni, nierogaczyny i drobiu.
Uchodźcom i wygnańcom, wracającym inną drogą niż koleją żelazną, dozwala się wywozić ich własne bydło, konie, nierogaczynę i drób, wyjąwszy wypadki oczywistej spekulacji.
- 6) Samochodów, motocykli, rowerów, wszelkiego rodzaju pojazdów, wozów i sani.
Uchodźcom i wygnańcom, wracającym inną drogą niż koleją żelazną, dozwala się wywozić pojazdy, wozy i sanie, gdy stanowią one część ich inwentarza gospodarczego.
- 7) Kruszców szlachetnych nieobrobionych, kamieni szlachetnych nieoprawionych, monet złotych i srebrnych.
- 8) Przedmiotów ze złota i platyny, wagi ponad 16 zołotników każdy, oraz wyrobów ze złota i platyny, przekraczających ogólną wagę 16 zołotników na osobę, i wyrobów ze srebra w wadze, przekraczającej 1 funt na osobę.
Złote i srebrne zegarki i obrączki ślubne, srebrne papierośnice i srebrne damskie woreczki wolno wywozić po jednej sztuce na osobę dorosłą, przyczem wagi tych przedmiotów nie wlicza się do normy, ustalonej punktem niniejszym.
- 9) Bizuterji z kamieni drogocennych (z djamentów, brylantów, szafirów, szmaragdów i rubinów), których ogólna waga przekracza 1 karat. To samo stosuje się do pereł,
- 10) Wszelkiego rodzaju maszyn, części składowych maszyn, przyrządów fizycznych, instrumentów chirurg-

gicznych i muzycznych, z wyjątkiem wymienionych w punkcie 3 § 2 artykułu niniejszego.

Wolno wywozić jedną maszynę do szycia na rodzinę.

- 11) Wyrobów tytoniowych (więcej niż 500 sztuk papierosów lub $\frac{1}{2}$ funta tytoniu na osobę dorosłą powyżej lat 18),
- 12) Mydła, więcej niż 1 kawałek mydła toaletowego na osobę i 1 funt zwyczajnego na rodzinę.
- 13) Pieniądzy papierowych dowolnej emisji powyżej 20,000 rubli z Rosji i Ukrainy i 40,000 marek polskich z Polski — na osobę.
Wywóz kwot, przekraczających tę normę, jest możliwy jedynie za specjalnem pozwoleniem.
- 14) Walut zagranicznych bez specjalnego pozwolenia.
- 15) Papierów procentowych, dywidendowych i obligacyjnych rosyjskich, w tej liczbie emitowanych przez spółki akcyjne i inne, które działały na terytorjum Rosji i Ukrainy. Papiery te mogą być wywożone tylko za specjalnem pozwoleniem. Również za specjalnem pozwoleniem mogą być wywożone weksle, kwity transportowe i warranty.
- 16) Przedmiotów, posiadający wartość artystyczną, lub antyków, na których wywóz nie uzyskano specjalnego pozwolenia.

A r t y k u ł VIII.

Mienie, stanowiące na zasadzie ustaw i przepisów, obowiązujących w państwie wysyłającym, własność osób, wyszczególnionych w artykule I Układu niniejszego, może być bez przeszkód przez nie likwidowane lub pozostawiane na podstawie rzeczowych przepisów.

Co się tyczy przyszłej likwidacji lub przesyłania do kraju wspomnianego w pierwszym ustępie artykułu niniejszego pozostawionego mienia, osobom, wyszczególnionym w artykule I Układu niniejszego, będącymi obywatelami państwa, do którego wyjechały, przysługiwać będą te same prawa, które Traktat Pokojowy przyzna optantom.

Artykuł IX.

Osoby, wyjeżdżające na zasadzie Układu niniejszego, zarówno jak ich bagaże są wolne od wszelkich podatków i opłat, związanych z wyjazdem.

DZIAŁ II.

KOMISJE MIESZANE.

Artykuł X.

Celem nadzoru i współdziałania przy wykonaniu Układu niniejszego, przyspieszenia repatracji i współdziałania przy jej organizacji, a również celem obrony interesów osób, wyszczególnionych w artykule I Układu niniejszego, i niesienia im pomocy — ustanawia się dwie Komisje Mieszane: jedną w Warszawie — dla Rzeczypospolitej Polskiej, a drugą w Moskwie — dla Rosyjskiej Socjalistycznej Federacyjnej Republiki Rad i Ukraińskiej Socjalistycznej Republiki Rad.

Każda Komisja Mieszana składa się z dwóch Delegacji, wyznaczonych przez odnośne Rządy.

Każda z Delegacji składa się z trzech członków i dwóch zastępców, oraz niezbędnego personelu pomocniczego, nie przewyższającego 30 osób.

Skład osobisty każdej Delegacji i jej personelu pomocniczego będzie komunikowany zawczasu stronie drugiej; jeżeli w przeciągu 10 dni od chwili zakomunikowania nie nastąpi sprzeciw; skład ten uważa się za przyjęty.

Komisje Mieszane winny być zorganizowane nie później niż w miesiąc od dnia podpisania Układu niniejszego.

Artykuł XI.

Komisjom Mieszanym przysługuje prawo delegowania części swego składu i osób personelu pomocniczego dla pracy również w innych miejscowościach; w tym wypadku osoby delegowane działają w charakterze pełnomocników Komisji Mieszanej i przysługuje im prawo komunikowania się bez przeszkód z Komisją Mieszaną i ze swą Delegacją.

Artykuł XII.

Do kompetencji Komisji Mieszanych należy:

- 1) Opracowanie na zasadzie Układu niniejszego instrukcji dla Komisji Mieszanej.

- 2) Ustalenie liczby, miejsca pobytu i pochodzenia osób, wyszczególnionych w artykule I Układu niniejszego, podlegających repatrjacji, oraz nadzór nad ich rejestracją.
- 3) Ustalenie dokładnych i zupełnych spisów zmarłych zpośród osób, wyszczególnionych w artykule I Układu niniejszego, oraz przedsięwzięcie środków, celem stwierdzenia tożsamości zmarłych zpośród wymienionych kategorii.
- 4) Nadzór i kontrola nad prawidłowym wykonaniem Układu niniejszego.
- 5) Opieka i niesienie w miarę konieczności, wszelkiego rodzaju pomocy materialnej osobom, wyszczególnionym w artykule I Układu niniejszego, oraz obrona interesów tych osób w zakresie tegoż Układu.
- 6) Zwiedzanie obozów, więzień, szpitali i innych miejsc, w których znajdują się osoby, wyszczególnione w artykule I Układu niniejszego.
- 7) Współdziałanie celem prawidłowego organizowania i planowego toku repatrjacji oraz nadzór nad nimi, a również opracowywanie odpowiednich zarządzeń technicznych.
- 8) Rozważanie i decydowanie oświadczeń i wniosków, zgłoszonych przez każdą z Delegacji do Komisji Mieszanej, lub skierowywanie ich na właściwą drogę.
- 9) Prawo bezpośredniego zwracania się do Rządu i do centralnych organów państwa, w którym działa Komisja, w sprawach zauważonych braków i nieprawidłowości w wykonaniu Układu niniejszego-
- 10) Bezpośrednie przedstawienie odpowiednim władzom centralnym spisów osób, podlegających repatrjacji, oraz poprawianie i uzupełnianie tych spisów.
- 11) Wydawanie zawiadomień urzędowych w sprawach repatrjacji; zawiadomienia te winny być ogłaszane w prasie z podpisami przewodniczących obu Delegacji i przesyłane do miejsc pobytu osób, podlegających repatrjacji.

- 12) Pośrednictwo w przesyłaniu korespondencji zwykłej i pieniężnej, nadawanej z kraju ojczystego na imię osób, wyszczególnionych w artykule I Układu niniejszego, jak również w przesyłaniu korespondencji zwykłej i pieniężnej tych osób do kraju ojczystego — w obydwu wypadkach w granicach obowiązujących w tym względzie ustaw i przepisów.
- 13) Uzyskiwanie i przesyłanie osobom, które wyjechały na zasadzie Układu niniejszego, wypisów z metryk i ksiąg stanu cywilnego, jak również wszelkiego rodzaju dokumentów osobistych.
- 14) Zasięganie i udzielanie informacji w sprawach, wchodzących w zakres kompetencji Komisji Mieszanej, oraz rozważanie wpływających oświadczeń i skarg w sprawach powrotu do kraju ojczystego.
- 15) Ustalenie rzeczywistych wydatków, poniesionych przez strony na utrzymanie jeńców wojennych, i rzeczywistej wysokości płacy zarobkowej, należnej jeńcom wojennym za pracę przez nich wykonaną w okresie niewoli, jak również niepobranej przez nich albo niezaliczonej płacy zarobkowej—zgodnie z artykułem VI Układu niniejszego.
- 16) Rozważanie wszystkich innych spraw, dotyczących wykonania Układu niniejszego, a nie przewidzianych przez punkty poprzednie.

A r t y k u ł XIII.

Układające się strony zobowiązują się dostarczyć do rozporządzenia Komisji Mieszanych wszelkich materiałów i niezbędnych środków, które mogą ułatwić im zadanie, jak również pozwolić Komisjom Mieszanym, albo osobom przez nie upoważnionym, na wstęp do obozów, więzień, szpitali i innych miejsc pobytu osób, podlegających repatriacji.

Układające się strony zobowiązują się również zapewnić możliwie szybkie współdziałanie w wykonaniu Układu niniejszego ze strony swoich instytucji państwowych i społecznych oraz organów samorządu.

Artykuł XIV.

Układające się strony zobowiązują się dostarczyć do rozporządzenia Komisji Mieszanych z możliwie największym śpieszeniem dokładnych danych o wszystkich znajdujących się na ich terytorjach jeńcach wojennych, jeńcach cywilnych i osobach internowanych, jak również o zakładnikach, gdzie tacy się znajdują.

Artykuł XV.

Członkom Delegacji strony drugiej w Komisjach Mieszanych, jak również ich zastępcom, układające się strony gwarantują prawo nietykalności dyplomatycznej.

Również układające się strony gwarantują powyższym członkom Delegacji, ich zastępcom i całemu personelowi pomocniczemu bezpieczeństwo osobiste oraz bezpieczeństwo niezbędnego mienia urzędowego i prywatnego.

Artykuł XVI.

Delegacjom strony drugiej w Komisjach Mieszanych przysługuje prawo stałego komunikowania się bez przeszkód ze swoimi Rządami za pomocą aparatu Hughes'a, radio, za pomocą kurjerów dyplomatycznych, a również listownie i telegraficznie,

Delegacjom wymienionym przysługuje również prawo korzystania z szyfru i swojej pieczęci urzędowej, przyczem wszystkie listy i przesyłki, tą pieczęcią opieczętowane, jak również listy i przesyłki odnośnych Rządów do swoich Delegacji nie podlegają otwarciu ani cenzurze.

Artykuł XVII.

Do kompetencji Delegacji strony drugiej w Komisjach Mieszanych należą:

- 1) Prawo zaświadczenia (wizowania) spisów osób, wysyłanych do ich państwa na zasadzie Układu niniejszego.
- 2) Zapewnienie opieki i niesienie, w miarę potrzeby, wszelkiego rodzaju materjalnej pomocy osobom,

wyszczególnionym w artykule I Układu niniejszego, obrona ich interesów w zakresie Układu niniejszego, jak również zasięganie i udzielanie właściwych informacji.

A r t y k u ł XVIII.

Delegacjom strony drugiej w Komisjach Mieszanych przysługuje prawo zakupu z zachowaniem ustaw i przepisów, obowiązujących w kraju, w którego granicach działa Komisja, bądź też dostarczania z kraju ojczystego lub z zagranicy żywności, odzieży, środków leczniczych i t. p. przedmiotów pierwszej potrzeby dla osób, wyszczególnionych w artykule I Układu niniejszego.

Każda z układających się stron dostarcza dla przewozu wyżej wymienionych przedmiotów w granicach swego terytorjum niezbędnych środków przewozu.

Wymienione wyżej przedmioty zakupione albo importowane nie podlegają w żadnym wypadku konfiskacie ani rekwizycji tak przed, jak i po rozdaniu, i są wolne od wszelkich podatków i ceł granicznych, wwozowych, przewozowych i t. p.

Dla przechowywania tych przedmiotów Delegacjom przysługuje prawo otrzymywania. w razie potrzeby, pomieszczeń na składy.

A r t y k u ł XIX.

Delegacjom strony drugiej w Komisjach Mieszanych i personelowi pomocniczemu odnośne Rządy dostarczają po cenach stałych odpowiednich pomieszczeń dla kancelarii i mieszkań, oraz opału i oświetlenia.

A r t y k u ł XX.

Wszelkie podania, pisma i dokumenty skierowane do Komisji Mieszanych lub do Delegacji albo też od nich wychodzące, są wolne od poborów stemplowych i innych opłat.

Dział III.

ORGANIZACJA POWROTU DO KRAJU.

A r t y k u ł XXI.

Rejestrację osób, podlegających repatrjacji, wyszczególnionych w artykule I Układu niniejszego, i zestawienie spisów transportowych uskuteczniają właściwe urzędy państwa wysyłającego.

Wymienionym osobom przysługuje prawo zwracania się bez przeszkód do Komisji Mieszanej i Delegacji swego Rządu, jak również porozumiewania się z niemi za pośrednictwem poczty i telegrafu na zasadach ogólnopaństwowych.

A r t y k u ł XXII.

Spisy wysyłanych są układane oddzielnie dla każdej kategorii osób, wyszczególnionych w artykule I Układu niniejszego, i powinny zawierać następujące dane:

- 1) Nazwisko, imię i imię ojca.
- 2) Wiek.
- 3) Narodowość.
- 4) Wyznanie.
- 5) Stan rodzinny.
- 6) Miejsce obecnego faktycznego zamieszkania.
- 7) Miejsce stałego zamieszkania w kraju, z wyszczególnieniem gubernji (ziemi), powiatu, gminy (włości), wsi lub miasta.
- 8) Zajęcie.
- 9) Wyszczególnienie dowodów osobistych, stwierdzających prawo powrotu do kraju.
- 10) Uwagi.

Spisy, dotyczące jeńców wojennych, powinny zawierać następujące dane:

- 1) Nazwisko, imię i imię ojca.
- 2) Wiek,
- 3) Miejsce urodzenia albo miejsce stałego zamieszkania w kraju.
- 4) Data i miejsce wzięcia do niewoli.
- 5) Oddział, w którym służył jeńiec wojenny.
- 6) Ranga, szarża, lub zajmowane stanowisko.

- 7) Ostatnie miejsce pobytu w niewoli,
- 8) Czy był skazany w czasie niewoli za przestępstwa kryminalne, za co i kiedy.
- 9) Stan zdrowia.
- 10) Uwagi.

A r t y k u ł XXIII.

Urzędy państwa wysyłającego przedkładają spisy osób wyjeżdżających Komisji Mieszanej, która skierowuje je w dwóch egzemplarzach do Delegacji strony drugiej w celu zaświadczenia (wizowania).

Spisy poświadczone winny być zwrócone przez wymienioną Delegację nie później niż w 20 dni od chwili ich otrzymania.

Niezwrócenie spisów w tym terminie uważa się za zgodę na przyjęcie wymienionych w nich osób.

Delegacjom przysługuje prawo nieprzyjęcia poszczególnych osób z liczby wymienionych w spisach i odmówienia przepuszczenia ich na terytorjum swego państwa. o ile wymienione osoby nie należą do kategorii, ustalonych w artykule I Układu niniejszego. Jednakże wszystkie tego rodzaju wypadki winny być podane do wiadomości Komisji Mieszanej.

Osoby, którym Delegacja odmówiła powrotu, mogą być powtórnie włączone do spisu osób wyjeżdżających, na wniosek tejeż Delegacji.

A r t y k u ł XXIV.

Wyjeżdżającym na zasadzie Układu niniejszego osobom przysługuje prawo równoczesnego powrotu łącznie z rodziną, przyczem w składzie rodziny mogą wyjechać: żona, jeżeli faktycznie prowadzi z mężem wspólne pożycie, dzieci przybrane, wychowañcy, oraz domownicy, o ile z powracającym karmicielem rodziny prowadzą wspólne gospodarstwo domowe.

A r t y k u ł XXV.

Przy repatrjacji uchodźców, wygnańców i emigrantów korzystają, w miarę możności, z pierwszeństwa wysłania osoby niezdolne do pracy, wymagające pomocy postronnej,

chorzy, inwalidzi, starcy, samotne kobiety i dzieci, osoby korzystające z dobroczynności publicznej, jak również osoby, mające rodzinę na terytorjum strony drugiej.

Z zachowaniem tych warunków repatrjacja zaczyna się od okręgów najbardziej niedogodnych dla osób powracających pod względem żywnościowym, mieszkaniowym i innych warunkach butu.

A r t y k u ł XXVI.

W pierwszych transportach powinni być odesłani jeńcy cywilni, osoby internowane i zakładnicy.

A r t y k u ł XXVII.

Wysyłanie transportów z jeńcami wojennymi zaczyna się przed zorganizowaniem Komisji Mieszanych i w każdym razie nie później niż w 10 dni po podpisaniu Układu niniejszego.

Wysyłanie transportów z pozostałymi kategorjami osób, podlegających repatrjacji, rozpocznie się przy pierwszej możliwości po zorganizowaniu Komisji Mieszanej, nie później jednak niż w dwa tygodnie od dnia zorganizowania Komisji Mieszanej.

Układające się strony zobowiązują się przysłać do punktów odbiorczych nie mniej niż 4000 ludzi tygodniowo

A r t y k u ł XXVIII.

Wymianie podlegają wszyscy jeńcy wojenni, zarówno żołnierze, jak i oficerowie, dowódcy i komisarze, w myśl zasady: wszyscy za wszystkich.

Liczba wysyłanych tygodniowo do kraju jeńców wojennych winna wynosić nie mniej niż 1500 jeńców wojennych, przyczem ogólna cyfra repatrjowanych wszystkich kategorji, 4000 ludzi tygodniowo, nie może być w żadnym razie zmniejszona do zupełnego wyczerpania wszystkich kategorji repatrjantów i w razie wyczerpania innych kategorji powinna składać się całkowicie z jeńców wojennych.

Przedwzysztkiem winni być wysłani jeńcy wojenni chorzy i inwalidzi, oraz te grupy i kategorje jeńców wojennych, które znajdują się w niewoli w najgorszych warunkach utrzymania.

Artykuł XXIX.

Punktami odbiorczymi są: stacje Stołbce-Kojdanów na linii kolejowej Baranowicze-Mińsk, oraz stacja Zdołbunowo, dla stron obu, na linii kolejowej Równe-Szepietówka.

Z obu stron punktów odbiorczych winny być urządzone na koszt odpowiednich Rządów baraki i stacje sanitarno-żywnościowe.

W przyszłości punkty odbiorcze mogą być zmienione i ustalone nowe.

Artykuł XXX.

Wysyłanie do punktów odbiorczych dokonywa się eszelonami albo oddzielnymi wagonami, lecz nie pojedynczo.

Dostarczanie do punktów wyprawiania eszelonów albo wagonów, w zależności od warunków miejscowych, odbywa się według możliwości również grupami lub pojedynczo.

Przewóz ludzi i ich bagaży we wszystkich tych wypadkach w granicach swego terytorjum każda z układających się stron przyjmuje na swój rachunek, zapewniając również należyłą pomoc sanitarną i dostateczne wyżywienie w drodze.

Artykuł XXXI.

Przewóz w okresie chłódów odbywa się w wagonach ogrzewanych, chorych zaś i słabych—niezależnie od pory roku—według możliwości w pociągach sanitarnych.

Chorzy na choroby ostro-zakaźne nie mogą być włączani do transportów i podlegają wysłaniu dopiero po wyzdrowieniu.

Artykuł XXXII.

Przy przekazywaniu transportów przedstawiciel państwa wysyłającego doręcza za pokwitowaniem przedstawicielowi państwa odbierającego sporządzony, zgodnie z artykułem XXII Układu niniejszego, spis osób, znajdujących się w transporcie.

Jeżeli transport wysłany jest ze spisem, nie zaświadczoneym przez Delegację państwa odbierającego, wymieniona Delegacja, zgodnie z artykułem XXIII Układu niniejsze-

go, obowiązana jest zawczasu zakomunikować swoim władzom granicznym o przepuszczeniu takiego transportu. Przedwodniczący Delegacji państwa wysyłającego czyni odnośną wzmiankę na spisie transportowym.

Dział IV.

POSTANOWIENIA KOŃCOWE.

Artykuł XXXIII.

Towarzystwa Czerwonego Krzyża i ich przedstawiciele, którzy obecnie zajmują się niesieniem pomocy i opieki osobom, wyszczególnionym w artykule I Układu niniejszego, zachowują swe pełnomocnictwa do chwili rozpoczęcia prac Komisji Mieszanych; repatrjacja, do chwili utworzenia Komisji Mieszanych, odbywa się również przy ich pomocy.

Artykuł XXXIV.

Obie układające się strony zobowiązują się niezwłocznie po podpisaniu Układu niniejszego wydać odpowiednie rozporządzenia o zawieszeniu postępowania sądowego, administracyjnego, dyscyplinarnego, oraz wszelkiego innego, wszczętego w stosunku do jeńców cywilnych, osób internowanych, zakładników, wygnańców, emigrantów, jeńców wojennych, jak również o natychmiastowem wstrzymaniu wykonania kar, wymierzonych przeciwko tym osobom na jakiegokolwiek drodze.

Wstrzymanie wykonania kar może nie powodować wypuszczenia na wolność; w tym jednak wypadku osoby te winny być natychmiast wydane władom ich państwa, wraz ze wszystkimi aktami.

Jeżeli jednak dana osoba oświadczy, iż nie życzy sobie powrotu do ojczyzny lub władze ojczyste nie zgodzą się na jej przyjęcie, osoba ta może być ponownie pozbawiona wolności.

Artykuł XXXV.

Układające się strony zgadzają się, że wszystkie kwestje, związane z repatrjacją osób, wyszczególnionych w ar-

tykule I Układu niniejszego, załatwiane będą na zasadzie Układu niniejszego, o ile Traktat Pokojowy nie będzie stanowił inaczej.

A r t y k u ł X X X V I .

Układ niniejszy będzie podany przez obie układające się strony do wiadomości publicznej w terminie dwutygodniowym od daty podpisania

A r t y k u ł X X X V I I .

Układ niniejszy sporządzony zostaje w języku polskim, rosyjskim i ukraińskim w trzech egzemplarzach.

Przy interpretacji układu wszystkie trzy teksty będą uważane za autentyczne.

A r t y k u ł X X X V I I I .

Układ niniejszy, jako zawarty w wykonaniu artykułu VII ratyfikowanej Umowy o przedwstępnych warunkach pokoju z dnia 12 października 1920 roku, nie podlega ratyfikacji i otrzymuje moc obowiązującą z chwilą podpisania.

Na dowód czego pełnomocnicy obu stron podpisali własnoręcznie Układ niniejszy.

RYGA, dnia dwudziestego czwartego lutego tysiąc dziewięćset dwudziestego pierwszego roku.

(—) Jan Dąbski.

(—) Stanisław Kauzik.

(—) Edward Sechowicz.

(—) Henryk Strasburger.

(—) Leon Wasilewski.

(—) Я. Тоффе.

(—) Талецкий.

(—) Э. Квиринг.

(—) Оболенский.

Handwritten text at the top of the page, likely a header or title, which is extremely faint and illegible.

Second block of handwritten text, appearing as a paragraph or list of items, also illegible due to fading.

Third block of handwritten text, continuing the content of the page, illegible.

Fourth block of handwritten text, illegible.

Fifth block of handwritten text, illegible.

Sixth block of handwritten text, illegible.

Seventh block of handwritten text, illegible.

Protokół dodatkowy do układu o repatrjacji.

W uzupełnieniu podpisanego w dniu dzisiejszym Układu o Repatrjacji układające się strony postanowiły, co następuje:

§ 1.

Strony uznają za właściwe i zgadzają się uskutecznić poza masową repatrjacją również personalną wymianę osób, które na to wyrażą swą zgodę i na których wydaniu stronom specjalnie zależy: Osoby te będą odsyłane poza koleją niezależnie od tego, czy są obywatelami państwa, które żąda ich wydania.

Organizacja indywidualnego powrotu należy do Komisji Mieszanych, Wymiana odbywa się według list na podstawie każdorazowego porozumienia się stron w tych Komisjach.

Strony zobowiązują się nie czynić żadnych przeszkód Komisjom Mieszanym i Delegacjom przy otrzymywaniu niezbędnych wiadomości celem sporządzenia spisów i okazać im jaknajdalej idącą pomoc, zastrzegając w tym zakresie dla nich wszystkie prawa, przyznane Komisjom Mieszanym i Delegacjom w Układzie o Repatrjacji.

§ 2.

Za wygnańców i uchodźców w znaczeniu § 3 artykułu II Układu o Repatrjacji nie będą w żadnym wypadku uważane osoby, które w okresie rządów carskich wyłącznie z tytułu swego urzędowego stanowiska (wojskowi, urzędnicy cywilni i wojskowi) mieszkały na terytorjum Rzeczypospolitej Polskiej.

§ 3.

Powrót do kraju osób, wyszczególnionych w Układzie o Repatrjacji, nie będzie uzależniony od wykonania lub niewykonania przez nie prawa opcji.

§ 4.

Protokół niniejszy stanowi część składową Układu o Repatrjacji.

Na dowód czego pełnomocnicy obu stron podpisali własnoręcznie niniejszy protokół dodatkowy.

RYGA, dnia 24 lutego 1921 roku.

(—) Jan Dąbski.	(—) А. Јоффе.
(—) Stanisław Kauzik.	(—) А. Такецькiй.
(—) Edward Lechowicz.	(—) Э. Квиринг.
(—) Henryk Strasburger.	(—) К. Одолекскiй.
(—) Leon Wasilewski.	

PROTOKUŁ DODATKOWY

w przedmiocie wykonania art. I-go

Umowy o Przedwstępnych Warunkach Pokoju.

W wykaniu art. I-go Umowy o Przedwstępnych Warunkach Pokoju z dnia 12 października 1920 r., niżej podpisani i należycie upoważnieni Przedstawiciele Rządów RZECZYPOSPOLITEJ POLSKIEJ z jednej strony, oraz ROSYJSKIEJ SOCJALISTYCZNEJ FEDERACYJNEJ REPUBLIKI RAD i UKRAIŃSKIEJ SOCJALISTYCZNEJ REPUBLIKI RAD z drugiej strony, zgodzili się co do punktów poniższych:

§ 1.

Przewidziana w art. I Umowy o Przedwstępnych Warunkach Pokoju Mieszana Komisja Graniczna zostaje powołana do życia niezwłocznie. Do przeprowadzenia na miejscu granicy oraz ustawienia znaków granicznych winna ona przystąpić natychmiast po szczegółowem ustaleniu opisanja granicy państwowej.

§ 2.

Przy wykonywaniu swych zadań Mieszana Komisja Graniczna winna trzymać się ściśle określeń, podanych w Umowie o Przedwstępnych Warunkach Pokoju wraz ze zmianami, dokonanemi przez Traktat Pokojowy z ewentualnemi jego uzupełnieniami, przyczem:

- a) w wypadkach, gdy granica oznaczona została linjami bliżej nieokreślonemi i brak jest dokładnych wskazówek, należy przy wyznaczaniu jej w terenie brać pod uwagę lokalne potrzeby gospodarcze, oraz przynależność etnograficzną. W wypadkach, gdy przynależność etnograficzna jest sporną, ustala się

ją na wniosek Podkomisji Granicznych przez zbadanie opinii ludności.

Grunta indywidualnych posiadaczy należy włączyć do całości gospodarczych najbliższych wsi;

- b) w wypadkach, gdy granica określoną jest przy pomocy wyrażenia „pozostawiając daną wieś po czyjejs stronie” — należy wieś tę pozostawić po danej stronie granicy wraz ze wszystkimi gruntami, jakie do niej należały do czasu objęcia danego terenu przez Polskę, unikając pozostawiania szachownic;
- c) w wypadkach, gdy granica oznaczona jest drogą, sama droga przyłączona zostaje do tej strony, po której znajdują się obie wsie bezpośrednio przez nią łączone;
- d) w wypadkach, gdy granica określoną jest przy pomocy wyrażenia „pozostawiając stację kolejową”, — granica przeprowadzona na miejscu zostaje zależnie od warunków topograficznych, od półtora do trzech kilometrów od wyjściowego semaforu (lub, o ile go niema, — od wyjściowej zwrotnicy), uwzględniając zachowanie całości jednostek gospodarczych przylegających do linii kolejowej.

§ 3.

Za materiał pomocniczy dla prac Mieszanej Komisji Granicznej należy uważać:

- a) oryginały opisów odpowiednich odcinków granic: państwowych, gubernjalnych, powiatowych, gminnych, wioskowych, oraz poszczególnych gospodarstw;
- b) mapy o wielkiej podziałce, plany gospodarcze, księgi gruntowe i notarialne, kadastry, wszelkie zdjęcia dokonane, a nie opublikowane, i inne dokumenty, stwierdzające prawo posiadania)
- c) wyjaśnienia władz miejscowych i dawnych mieszkańców.

§ 4.

W skład Mieszanej Komisji Granicznej wchodzi w równej liczbie przedstawiciele Polski z jednej strony, a Rosji i Ukrainy z drugiej.

Delegacja każdej strony składa się z Przewodniczącego, dwóch członków i sekretarza.

W rozporządzeniu każdej Delegacji znajduje się:

- a) personel techniczny: topografowie, doradcy, geometrzy, technicy i t. p.
- b) personel pomocniczy: szoferzy, woźnice, obsługa i t. p.

§ 5.

Dla wykonania swych prac Komisja Graniczna dzieli całą granicę na odcinki, wyznaczając dla każdego specjalną Podkomisję, której skład określony zostaje przez Mieszana Komisję Graniczną.

Podkomisje pracują pod kierunkiem i kontrolą Mieszanej Komisji Granicznej.

§ 6.

Obie strony zobowiązują się dostarczyć Mieszanej Komisji Granicznej i Podkomisjom wszelkich potrzebnych do ich prac dokumentów i materiałów, udzielać wszelkich wyjaśnień, informacji, dostarczać lokalów i pomieszczeń, środków przewozowych i łączności, siły roboczej materiałów technicznych, oraz w razie konieczności zapewnić im eskortę zbrojną.

§ 7.

Miejszem prac początkowych Mieszanej Komisji Granicznej będzie Mińsk. Następnie, zależnie od toku prac, Mieszana Komisja Graniczna może, po wspólnem porozumieniu, wybierać inne miejsce pobytu.

Podkomisje przebywają na powierzonych im odcinkach, na zasadzie wzajemnego porozumienia, lecz możliwie nie dalej jak 15 kilometrów od granicy.

§ 8.

Obie strony zapewniają członkom Mieszanej Komisji Granicznej nietykalność dyplomatyczną i całemu składowi osobistemu tej Komisji i Podkomisji bezpieczeństwo osobiste, swobodę ruchów w miejscu zamieszkania i na terenach pracy, oraz komunikowania się ze swemi władzami i Rządem.

Korespondencja Mieszanej Komisji Granicznej i Podkomisji korzysta z praw poczty dyplomatycznej.

Zapewniony zostaje dla całego składu osobistego Mieszanej Komisji Granicznej i Podkomisji swego rodzaju żywności, przedmiotów pierwszej potrzeby oświetlenia, materiałów piśmiennych, instrumentów i t. p.

§ 9.

Koszta Mieszanej Komisji Granicznej i Podkomisji wyjąwszy wydatki na utrzymanie składu osobistego noszą obie układające się strony w równych częściach.

§ 10.

Protokół ostatecznego opisu wytkniętej granicy, wraz z mapami i dokumentami, sporządzony w języku polskim, rosyjskim i ukraińskim, w trzech oryginalnych egzemplarzach, będzie doręczony właściwym Rządom wraz z protokołami zamknięcia prac Mieszanej Komisji Granicznej.

Przy interpretacji wszystkie trzy teksty będą uważane za autentyczne.

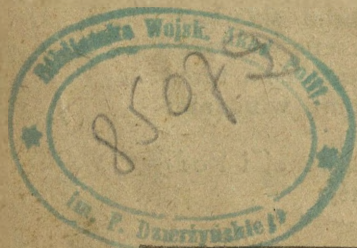
§ 11.

Protokół niniejszy sporządzony jest w języku polskim, rosyjskim i ukraińskim w trzech egzemplarzach. Przy interpretowaniu wszystkie trzy teksty są uważane za autentyczne.

§ 12.

Protokół niniejszy, jako sporządzony w wykonaniu art. I-go Umowy o Przedwstępnych Warunkach Pokoju, nie wymaga ratyfikacji i otrzymuje moc obowiązującą z chwilą podpisania.

RYGA, dnia 24 lutego 1921 r.



CZCIONKAMI DR

