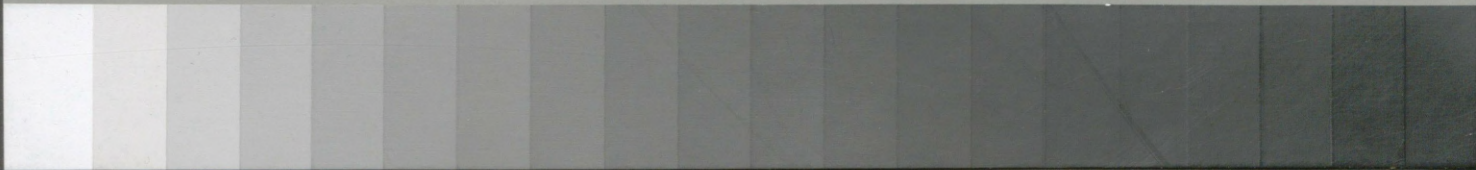


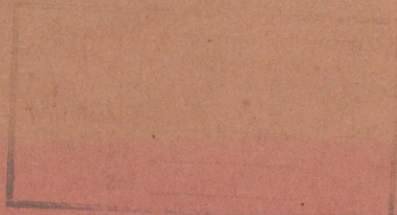
Grey Scale #13



A 1 2 3 4 5 6 M 8 9 10 11 12 13 14 15 B 17 18 19



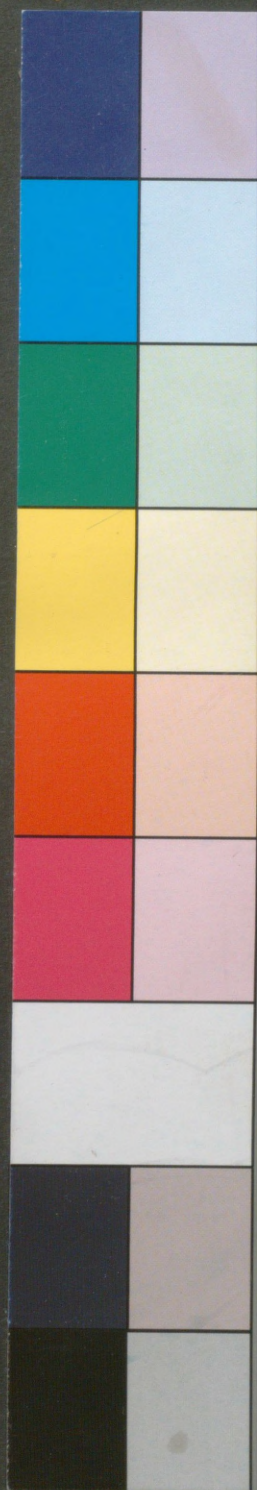
MINISTER OBRONY NARODOWEJ



ROZKAZ MINISTRA OBRONY NARODOWEJ

Nr 34/MON z dnia 15 lipca 1954 r.

**w sprawie ubioru galowego admirałów i oficerów zawodowych
Marynarki Wojennej.**





MINISTER. OBRONY NARODOWEJ

ROZKAZ MINISTRA OBRONY NARODOWEJ

Nr 34/MON z dnia 15 lipca 1954 r.

**w sprawie ubioru galowego admirałów i oficerów zawodowych
Marynarki Wojennej.**

W A R S Z A W A — 1 9 5 4



Warszawa, dnia 15 lipca 1954 r.

MINISTER OBRONY NARODOWEJ

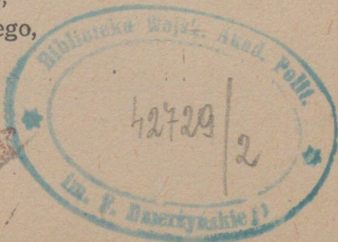
ROZKAZ MINISTRA OBRONY NARODOWEJ

Nr 34/MON z dnia 15 lipca 1954 r.

w sprawie ubioru galowego admirałów i oficerów zawodowych Marynarki Wojennej.

1. Wprowadzam dla admirałów i oficerów zawodowych Marynarki Wojennej ubiór galowy.
2. W skład ubioru galowego wchodzi następujące zasadnicze przedmioty zaopatrzenia mundurowego:
 - a) dla admirałów:
 - czapka garnizonowa gabardinowa koloru granatowego (w zimie) lub czapka garnizonowa letnia koloru białego (latem),
 - kurtka gabardinowa galowa koloru czarnego,
 - spodnie gabardinowe galowe koloru czarnego,
 - koszula koloru białego,
 - krawat koloru czarnego,
 - sztyblety koloru czarnego,
 - pas główny galowy z rapcami koloru złotego,
 - szabla,
 - sznury koloru złotego,
 - płaszcz sukienny koloru granatowego (w zimie),
 - płaszcz gabardinowy koloru granatowego (latem),
 - szalik jedwabny biały (do płaszczy),
 - rękawiczki skórkowe koloru brązowego;
 - b) dla oficerów zawodowych:
 - czapka garnizonowa sukienna koloru granatowego (zimą) lub czapka garnizonowa letnia koloru białego (latem),
 - kurtka gabardinowa galowa koloru granatowego,
 - spodnie gabardinowe galowe koloru granatowego,
 - koszula koloru białego,
 - krawat koloru czarnego,
 - półbuciki chromowe koloru czarnego,
 - pas galowy z rapcami koloru złotego,
 - kordzik,

108/12



- płaszcz sukieny koloru granatowego (w zimie),
 - płaszcz nieprzemakalny koloru granatowego (w porze deszczowej),
 - szalik jedwabny biały (do płaszczy).
3. Zezwala się oficerom zawodowym na noszenie do ubioru galowego rękawiczek skórkowych koloru brązowego.
 4. Ubiór galowy nosi się w przypadkach określonych w pkt. 12 ust. 1) lit. d) „Przepisów ubiorczych żołnierzy Sił Zbrojnych w czasie pokoju“ (Mund. — Tab. 3/52).
 5. Zasady noszenia poszczególnych przedmiotów zaopatrzenia mundurowego wchodzących w skład ubioru galowego oraz oznak stopni na tym ubiorze określają postanowienia pkt. 40, 42, 43, 45, 46, 59, 60 i 61 „Przepisów ubiorczych żołnierzy Sił Zbrojnych w czasie pokoju“ — (Mund. — Tab. 3/52).
 6. Ogólny opis oraz rysunki zasadniczych przedmiotów zaopatrzenia mundurowego wchodzących w skład ubioru galowego nie ujętych w „Przepisach ubiorczych żołnierzy Sił Zbrojnych w czasie pokoju“ (Mund. — Tab. 3/52) — zawiera załącznik do niniejszego rozkazu.
 7. Szef Tyłów WP określi sposób i terminy zaopatrzenia admirałów, oficerów zawodowych Marynarki Wojennej w przedmioty zaopatrzenia mundurowego wchodzące w skład ubioru galowego.
 8. Rozkaz wchodzi w życie z dniem 1 czerwca 1954 r.

MINISTER OBRONY NARODOWEJ

(—) **KONSTANTY ROKOSSOWSKI**

Marszałek Polski

OGÓLNY OPIS

przedmiotów zaopatrzenia mundurowego wchodzących w skład ubioru galowego, nie ujętych w „Przepisach ubiorczych żołnierzy Sił Zbrojnych w czasie pokoju“ (Mund.-Tab. 3/52), dla admirałów i oficerów zawodowych Marynarki Wojennej.

1. Kurtka gabardinowa galowa koloru czarnego dla admirałów (rys. 1 i 1a).

1) Strona zewnętrzna kurtki.

Kurtka jest dwurzędowa z kołnierzem i kłapami wykładanymi swobodna w ramionach i piersiach, w pasie wcięta, plecy kroju bekieszowego.

Ramiona kurtki podwyższone podkładkami z waty. Kurtka z przodu posiada 10 guzików mundurowych dużych rozmieszczonych na obu przodach po 5 guzików w rzędzie. Kurtka zapinana jest na pięć guzików.

Prawy przód kurtki na wysokości pasa zapinany jest ponadto od spodu na płaski guzik przy pomocy zapinki. Guziki rozmieszczone są tak, by nałożony pas opierał się na drugim guziku licząc od dołu. Guziki przyszyte są w odległości 16 cm od krawędzi przodów, a w kierunku pionowym w jednakowych odstępach od siebie. Kurtkę dopasowuje się do figury tak, by po nałożeniu pasa galowego nie tworzyły się zmarszczki z przodu i z tyłu kurtki.

Długość kurtki winna być na długość rąk.

Kołnierz i kłapy kurtki są wykładane, z przodu otwarte.

Szerokość wyłożonego kołnierza w tyle i w przodzie przy ostrym końcu kłapy wynosi 5 cm. Długość kołnierza dla rozmiaru 48/170 mierząc po linii załamania winna wynosić około 48 cm. W przodzie z obu końców kołnierza naszyte są patki wykonane z sukna wyłogowego koloru czarnego, na których wyhaftowane są liście dębowe bajorkiem koloru matowozłocistego, oraz orzełek bajorkiem koloru matowosrebrzystego, który jest umieszczony na kotwiczce wyhaf-

towanej bajorkiem złocistym. Kotwiczka opasana jest linką wyhaftowaną bajorkiem koloru matowozłocistego (rys. 3). Sposób rozmieszczenia patek uwidoczniiony jest na rys. 1.

Kłapy stykają się z kołnierzem w miejscu jego zakończenia. Długość ostrego końca kłapy mierząc wzdłuż krawędzi przy kołnierzu wynosi 7,5 cm.

Pod klapą lewego przodu i pod prawym naramiennikiem przyszyte są guziki (po jednym guziku płaskim) służące do przypinania sznurów galowych.

Kurtka w plecach od pasa wzwyż jest luźna. Plecy kurtki są kroju bekieszowego odcinane w talii i zeszyte ze spódnicą (szew po nałożeniu pasa jest niewidoczny). Od talii w dół wykonany jest rozporek, którego założenie wynosi 10 cm. W lewej części pleców (w rozporku) wykonana jest kieszeń o otworze pionowym, długość którego wynosi 14 cm. Dwa i pół centymetra poniżej szwu talii po obu stronach rozporka naprzeciw szwów skrzydłowych pleców przyszyte są dwa duże guziki mundurowe, na których opiera się pas nałożony na kurtkę.

Naramienniki są półszytywne, naszyte z wierzchu do szwów wszycia rękawów, zapinane na małe guziki mundurowe. Kroci się je w poprzek tkaniny i usztywnia za pomocą sztywnego płótna i kłajstru z mączki kasztanowej. Szerokość naramienników przy wszyciu rękawów wynosi 6 cm, a w węższym końcu 4 cm. Długość naramienników powinna być taka, aby ostre końce sięgały do krawędzi wyłożonego kołnierza.

Rękawy są bez mankietów i rozporków. Wszystkie krawędzie kurtki są bez stębnówek maszynowych.

2) Strona wewnętrzna kurtki.

Przody kurtki wykonane są na sztywnym płótnie (lnianym), pierś którego usztywniona jest dwa razy włosianką i raz płótnem.

Pierwsza warstwa włosianki ułożona jest na płótnie włosiem poziomo i sięga do połowy otworów dziurek; u dołu dochodzi do linii talii, górą zaś nie dochodzi do szwa ramienia na odległość 4 cm.

Do pachy i załamania kłapy nie dochodzi na odległość 1 cm (rys. 6a). Druga warstwa włosianki ułożona jest włosiem pionowo i sięga 10—15 cm poniżej pasa.

Włosianka przykryta jest sztywnym płótnem, które sięga 1 cm poniżej talii i nie dochodzi na odległość 0,5 cm do załamania kłap, natomiast równa się z krawędziami przodów, pach oraz ramion

(rys. 6b). Płótno przykryte jest flanelą, która nie dochodzi do dziurek, a na pozostałych brzegach nie dochodzi 0,5 cm do wyłożenia płótna.

Klapy kurtki i przody od pasa w dół wzmocnione są podszewką bawełnianą, którą umieszcza się między płótnem a materiałem zasadniczym kurtki.

Całość wyłożenia piersi występnowuje się na maszynie w odstępach 0,5 cm od siebie (stępnować należy od strony, która przylega do materiału).

Przed podbiciem podszewki po wyprasowaniu przodów kurtki piersi podpikowuje się pojedynczo watoliną.

Kurtka wykonana jest na podszewce jedwabnej w kolorze czarnym, a rękawy na podszewce w kolorze popielatym lub białym w pasy.

Podszewka w talii jest odcinana i zeszyta analogicznie jak tkanina wierzchnia.

W obu przodach podszewki, na piersiach wykonane są kieszenie o głębokości 18 cm i otworach o długości około 15 cm, zapinane na guzik i zapinkę.

W lewym przodzie w przedniej zaszwecze podszewki na wysokości pasa, do paska sztywnego płótna znajdującego się pod podszewką przszyta jest zapinka, która po zapięciu zapobiega opadaniu prawego przodu kurtki. Szerokość zapinki wynosi 2,5 cm, długość jej zaś zależna jest od rozmiaru kurtki.

Dookoła kurtki pod podszewkę wszyty jest pasek sztywnego płótna o szerokości 3 cm skrojony po prostej nitce, który przez to, że jest naciągnięty zabezpiecza przed rozciąganiem się w talii dopasowanej kurtki. Pasek ten z obu końców przyczepiony jest do płótna przodów, a z tyłu zabezpieczony przed opadaniem za pomocą pętelek wykonanych na szwach bocznych kurtki.

2. Kurtka gabardinowa koloru granatowego dla oficerów zawodowych (rys. 2, 2a, 5 i 5a).

1) Strona zewnętrzna kurtki.

Kurtka jest dwurzędowa z kołnierzem i klapami wykładanymi, swobodna w ramionach i piersiach, w pasie wcięta, plecy ze szwem pośrodku.

Ramiona podwyższone podkładkami z waty.

Kurtka z przodu posiada 8 guzików mundurowych dużych rozmieszczonych na obu przodach po cztery guziki w rzędzie. Zapinana jest na trzy guziki (czwarty guzik nie zapinany). Prawy przód kurtki na wysokości pasa zapinany ponadto od spodu na płaski guzik przy pomocy zapinki. Guziki rozmieszczone są tak, by nałożony pas przebiegał między pierwszym a drugim guzikiem licząc od dołu kurtki. Guziki w kierunku pionowym przyszyte są w jednakowych odstępach od siebie. Guziki zapinane i odpowiadające im na drugim przodzie przyszyte są w odległości 16 cm od krawędzi przodów, a para guzików niezapinanych w odległości 18 cm.

Po bokach kurtki około 8 cm poniżej talii wykonane są kieszenie o cięciu poziomym z klapkami o szerokości 6 cm. Długość otworu kieszeni wynosi 15 — 16 cm.

Kurtkę dopasowuje się do figury tak, by po nałożeniu pasa galowego nie tworzyły się zmarszczki z przodu i z tyłu kurtki.

Długość kurtki powinna być taka by w pozycji siedzącej dolna jej krawędź załamywała się około 5 cm (np. dla wys. fig. 170 cm długość kurtki winna wynosić 75 cm).

Kołnierz i klapy kurtki są wykładane, z przodu otwarte. Szerokość wyłożonego kołnierza w tyle i w przodzie przy ostrym końcu klapy wynosi 4 cm. Długość kołnierza dla rozmiaru 48/170 mierząc po linii załamania wynosi 48 cm.

W przodzie z obu końców kołnierza naszyte są patki wykonane z sukna wyłogowego koloru czarnego, na których wyhaftowane są bajorkiem koloru matowozłocistego liście wawrzynowe, oraz kotwiczka bajorkiem koloru złocistego z owiniętą linką kotwiczną koloru matowozłocistego.

Klapy stykają się z kołnierzem w miejscu jego zakończenia. Długość ostrego końca klapy mierząc wzdłuż krawędzi przy kołnierzu wynosi 7 cm (rys. 5b). Długość klap mierzona od ostrego końca do pierwszej dziurki dla rozmiaru 48/170 wynosi 29 — 30 cm.

Kurtka w plecach od pasa wzwyż jest luźna w celu uzyskania swobody ruchów i estetycznego wyglądu figury z tyłu. Szwy boczne pleców zakończone są u dołu rozporkami o długości 12 cm i głębokości 3,5 cm.

Naramienniki są półsztywne naszyte z wierzchu do szwów wszycia rękawów, zapinane na małe guziki mundurowe. Kroci się je w po-

przek tkaniny i usztywnia za pomocą sztywnego płótna i kłajstru z mączki kasztanowej. Szerokość naramienników przy wszyciu rękawów wynosi 5 cm, a w węższym końcu 3,5 cm. Długość naramienników powinna być taka aby ostre końce znajdowały się w odległości około 0,5 cm od krawędzi wyłożonego kołnierza.

Rękawy są bez mankietów i rozporków. Wszystkie krawędzie kurtki są bez stębnówek maszynowych.

2) Strona wewnętrzna kurtki.

Wykonana jest analogicznie jak kurtki admirała (pkt. 1 ust. 2) z tą różnicą, że podszewka w talii nie jest odcinana, a wykrojona na całą długość kurtki.

3. Spodnie gabardinowe galowe koloru granatowego dla oficerów zawodowych (rys. 2, 2a i 7).

Spodnie są biodrowe, długie, swobodne w siedzeniu. W szwach bocznych spodni wszyta jest wypustka szerokości 0,2 cm z sukna wyłogowego koloru złocistego.

W przodach nogawek wykonane są kieszenie boczne umieszczone 4 cm od wszycia paska i 3,5 cm od szwu bocznego nogawki.

Otwór kieszeni dla średniego rozmiaru wynosi 16 cm. Długość worków kieszeniowych, mierząc od linii wszycia paska do dolnej krawędzi wynosi 35 cm, szerokość u góry — 15 cm i dołem — 20 cm.

W tylnej części prawej nogawki, około 6 cm poniżej paska, wykonana jest kieszeń o cięciu poziomym z klapką zapinaną na guzik. Otwór tej kieszeni wynosi od 15 do 16 cm (w zależności od rozmiaru spodni). Głębokość kieszeni wynosi 18 cm, (mierząc od otworu kieszeni do dolnej krawędzi).

W przedniej części lewej nogawki, w szwie paska, wykonana jest kieszonka do zegarka o długości otworu 7 cm i głębokości 9 cm.

W przednich częściach nogawek przy wszyciu paska założone są fałdki. W każdym przodzie nogawek ułożone są dwie fałdki jedna o głębokości 3 cm, a druga 2 cm. Od pierwszej fałdki (szerszej) biegnie w dół zaprasowany kant nogawki.

Pod przednimi częściami nogawek wszyta jest podszewka jedwabna (kolanówka) skrojona w poprzek tkaniny, węższa w kolanach o 1 cm od przednich części materiału zasadniczego nogawek. Kolanówka wszyta

jest wraz z materiałem zasadniczym nogawki do paska i nie docho-
dzi na odległość 15 cm do dolnej krawędzi spodni.

W szwie paska wszytych jest 6 podtrzymywaczy, siódmy zaś przy-
szyty jest w tyle na złączeniu pasków. Szerokość podtrzymywaczy
wynosi od 1 do 1,5 cm. Szerokość paska z przodu wynosi od 4 do
4,5 cm, z tyłu zaś od 3,5 do 4 cm.

Pasek lewej nogawki z przodu, przedłużony jest około 15 cm (mie-
rząc od krawędzi rozporka). Przedłużenie paska po przełożeniu przez
podtrzymywacz zapina się na guzik umieszczony na pasku prawej
nogawki. Na pasku nad tylnymi częściami nogawek, umieszczone są
ściągacze i sprzączki, przyszyte pod podtrzymywaczami.

Pasek oraz część rozporka z guzikami wykonane są na sztywnym
płótnie i podszyte podszewką jedwabną w kolorze popielatym lub bia-
łym w pasy. Rozporek z przodu zapina się na 4 lub 5 guzików (w
zależności od rozmiaru spodni). Część rozporka z guzikami, u góry
jest poszerzona i zakończona dziurką. Na lewej części nogawki od spo-
du przy pasku, przyszyty jest guzik do zapinania poszerzonego końca
listewki (rys. 7a).

Przy dolnej krawędzi nogawek (od spodu) przyszyta jest naokoło
nogawki tasiemka chroniąca przed przecieraniem spodni u dołu. Pod-
winięcie dołu wynosi około 5 cm. Nogawki spodni u dołu ścięte są
ukośnie ku przodowi od 2 do 3 cm (rys. 7) w zależności od szerokości
nogawek.

Szerokość nogawek dołem uzależniona jest od wysokości figury oraz
obwodu klatki piersiowej i pasa. Szerokość ta np. dla rozmiaru 48/170 cm
(połowa obwodu klatki piersiowej 48 cm i wysokość figury 170 cm)
wynosi 28 cm. Najmniejsza szerokość spodni u dołu może wynosić
26 cm, a największa zaś — 32 cm.

Długość spodni powinna być taka, by po włożeniu ich, nogawki się-
gały dolną krawędzią około 1,5 cm powyżej obcasa.

4. Spodnie gabardinowe galowe koloru czarnego dla admirałów (rys. 1 i 1a).

Spodnie galowe dla admirałów wykonane są podobnie jak spodnie
galowe dla oficerów lecz z następującymi różnicami:

- a) dostosowane są jednocześnie do szelek,
- b) po obu stronach wypustek w odstępnie 0,5 cm naszyte są lampasy
z tego samego sukna co wypustka, o szerokości 3,9 cm (rys. 8),

c) kieszenie w przednich nogawkach umieszczone są w odległości 1 cm od krawędzi lampasa.

5. Pas galowy z rapciami dla admirałów (rys. 1 i 1a).

Pas wykonany jest z taśmy szychowej koloru złocistego. Pas i rapcie podszyte są od spodu futrówką cielęcą w kolorze naturalnym. Pas zapina się za pomocą klamry wykonanej z metalu szlachetnego koloru złocistego.

Szerokość pasa wynosi 5 cm, szerokość zaś pasków rapci — 2 cm.

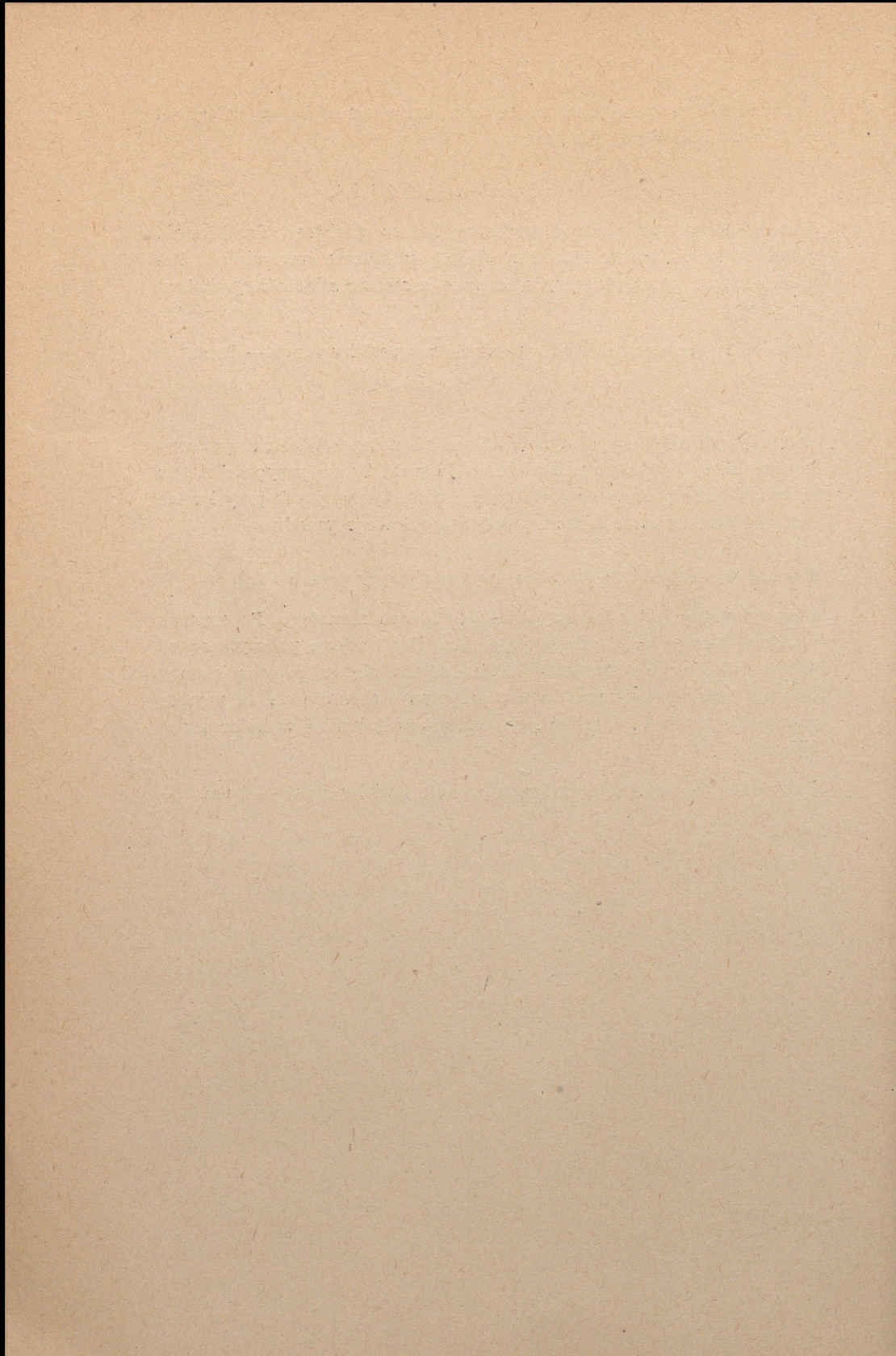
6. Sznury do kurtki admirała (rys. 1).

Sznury wykonane są z szychu koloru złocistego. Wisiorki zaś wykonane są z tego samego metalu co klamra. Sznur przypina się do munduru przy pomocy zapinek oraz guzików przyszytych przy kurtce pod prawym naramiennikiem i pod klapą lewego przodu.

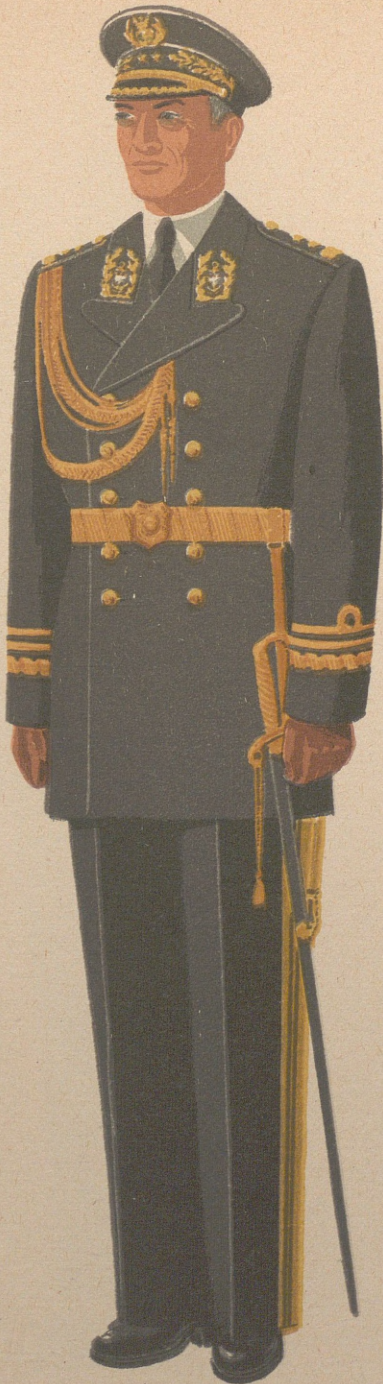
7. Pas galowy z rapciami dla oficerów zawodowych (rys. 2 i 2a).

Pas wykonany jest z taśmy jedwabnej koloru złocistego. Po obydwu brzegach taśmy biegnie biała wypustka. Pas i rapcie podszyte są od spodu skórą w jasnym kolorze. Pas zapina się za pomocą klamry owalnej koloru złocistego. Rapcie przypina i reguluje się za pomocą zapinek (sprzączek) i specjalnych zatrzasków (również w kolorze złocistym).

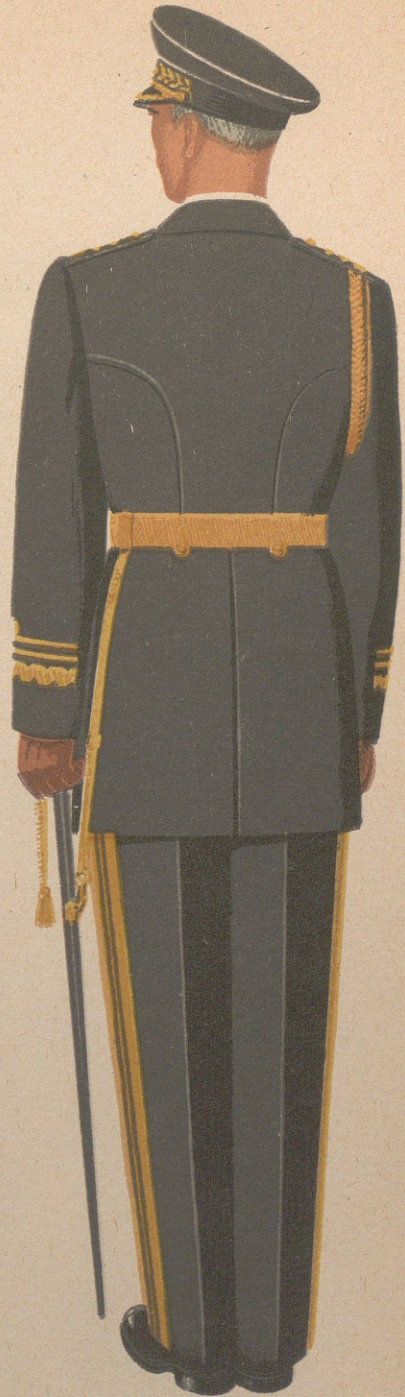
Szerokość pasa wynosi 5 cm, zaś szerokość pasków rapci — 2 cm.



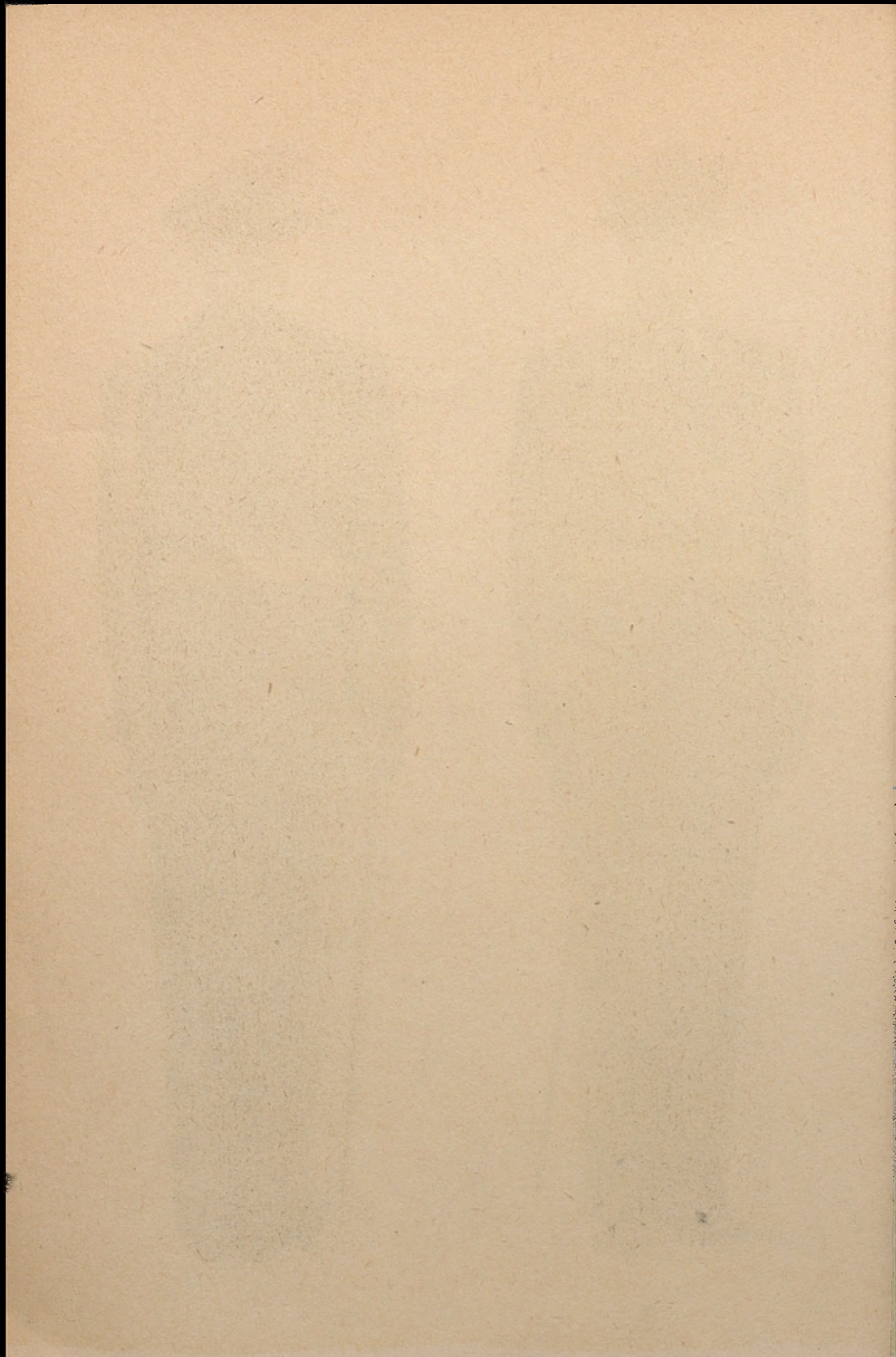
Admirał w ubiorze galowym



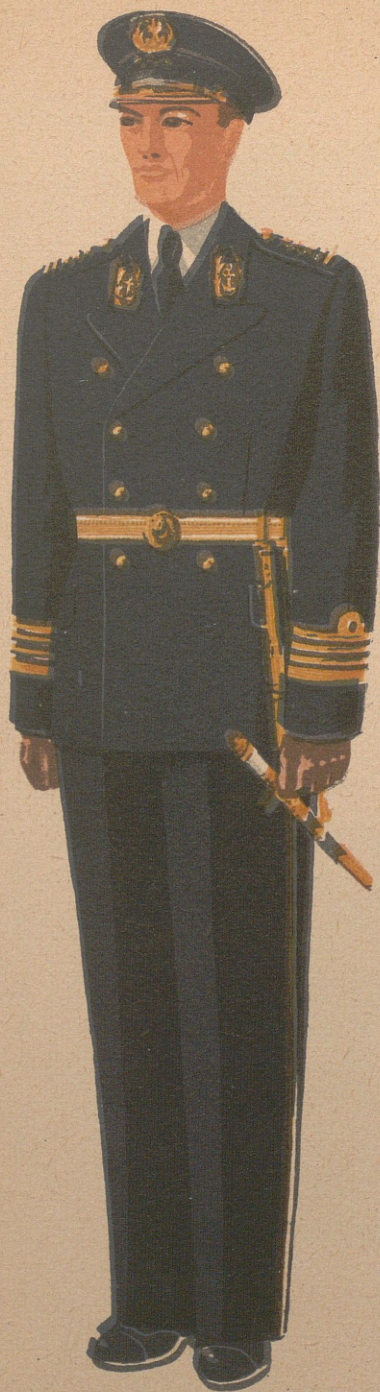
Rys. 1



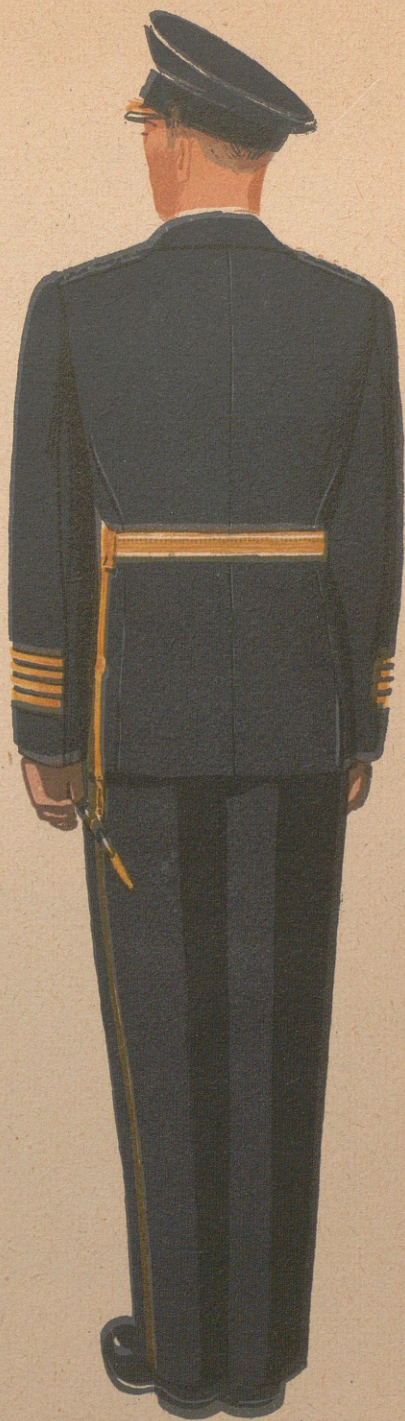
Rys. 1a



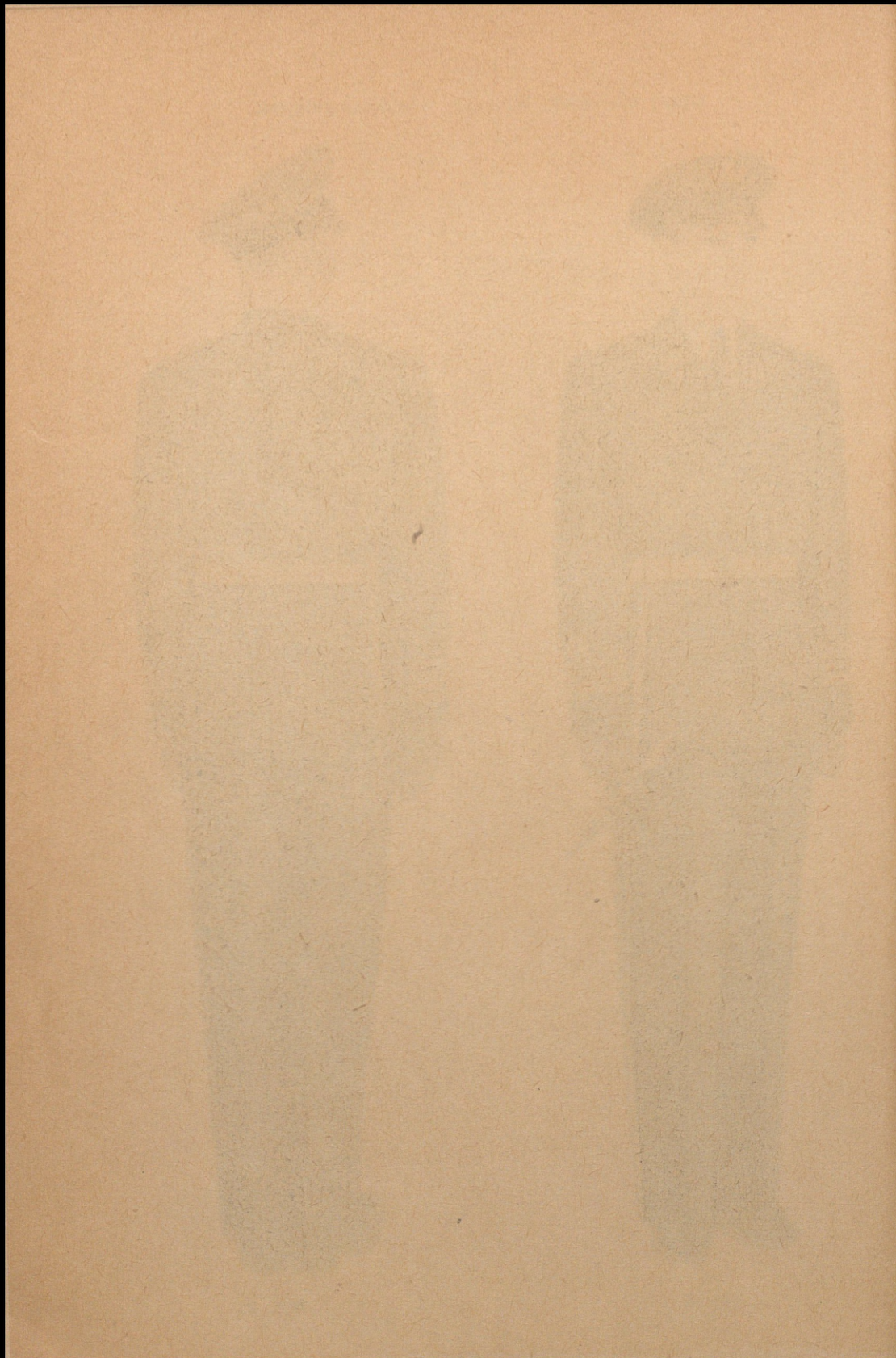
Oficer Marynarki Wojennej w ubiorze galowym



Rys. 2



Rys. 2a



Patka do kurтки admirala



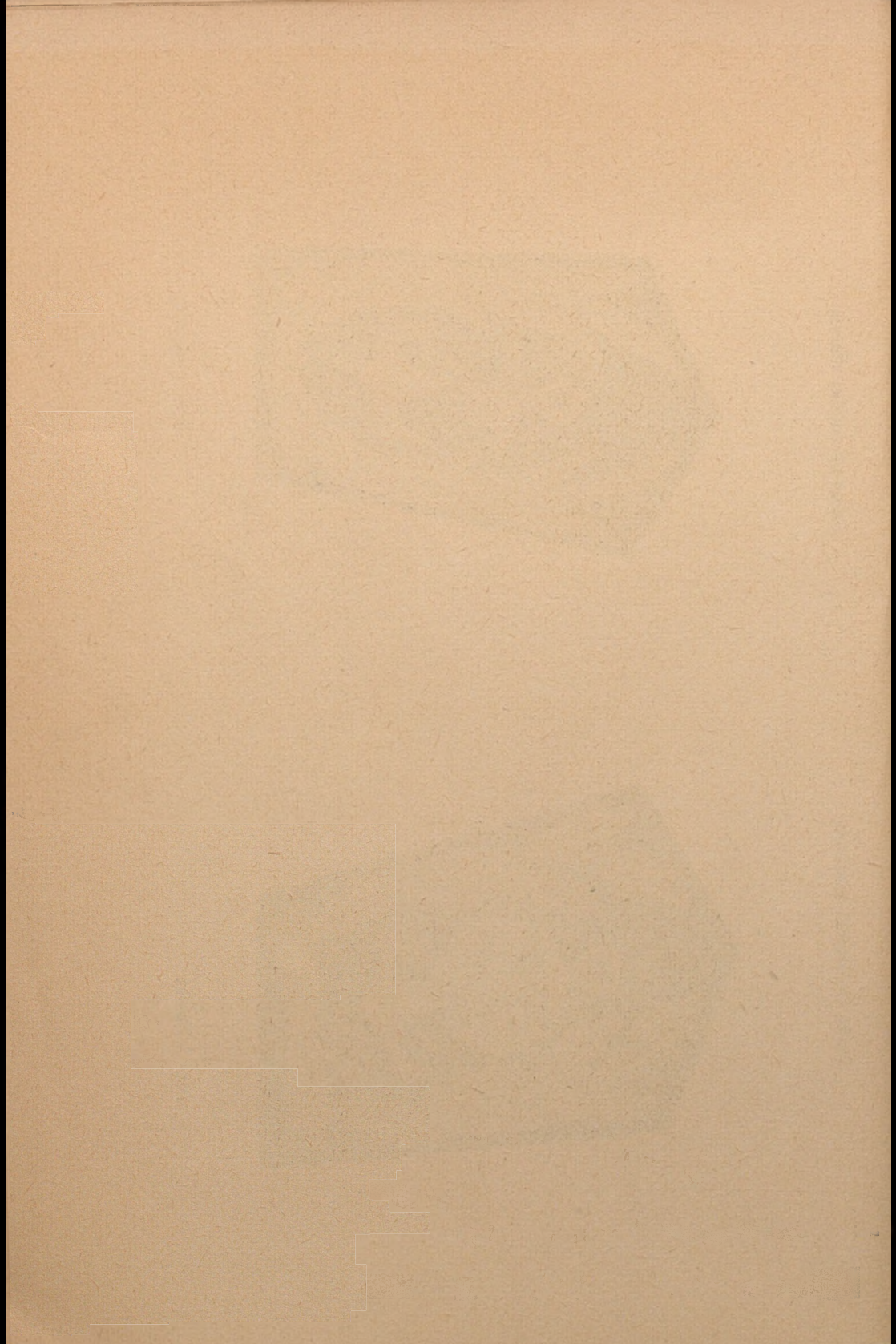
Rys. 3 (lewa)

Patka do kurтки oficera

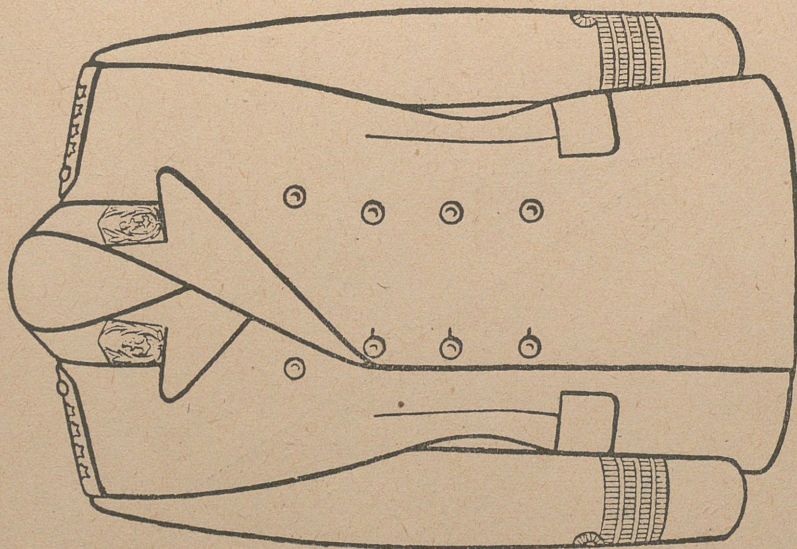


Rys. 4 (prawa)

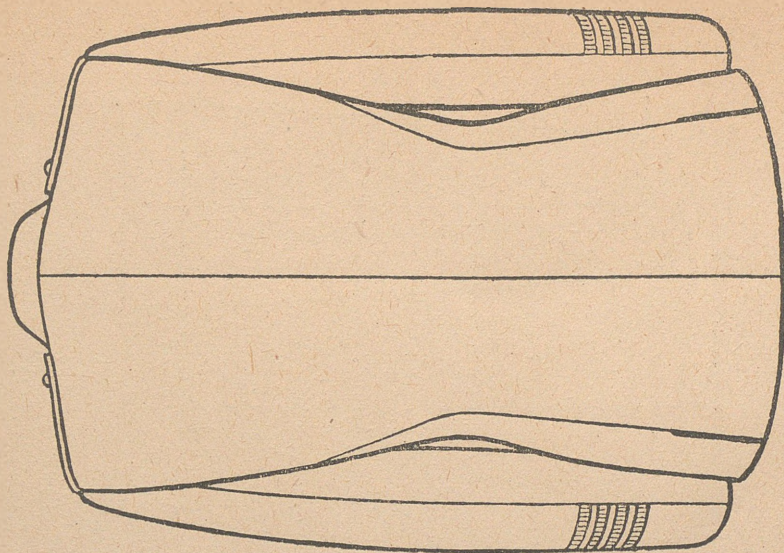




Kurtka gabardinowa galowa dla oficerów zawodowych

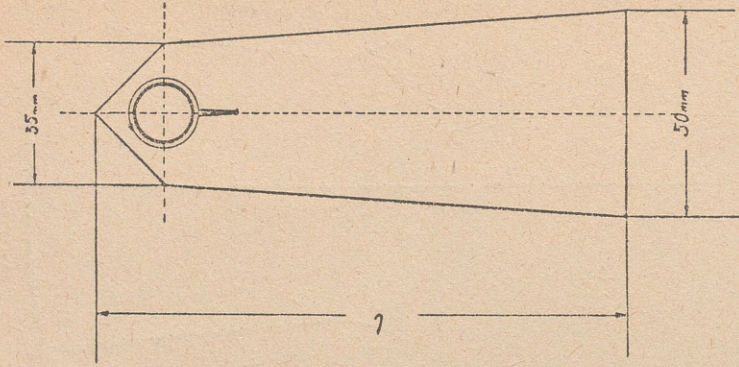


Rys. 5



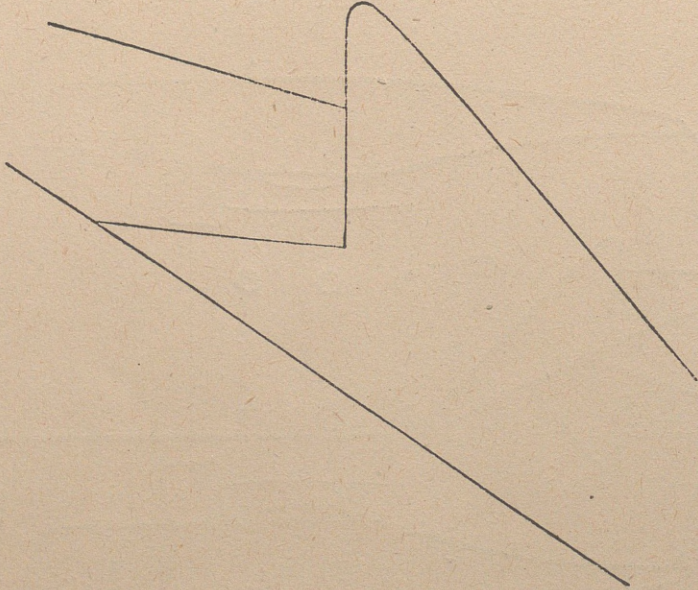
Rys. 5a

Naramiennik do kurtki oficera



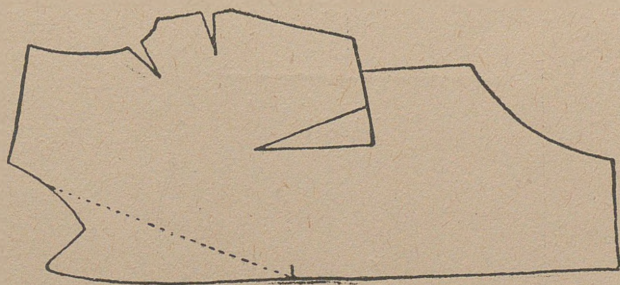
Rys. 5c

Wycinek klapy kurtki oficera

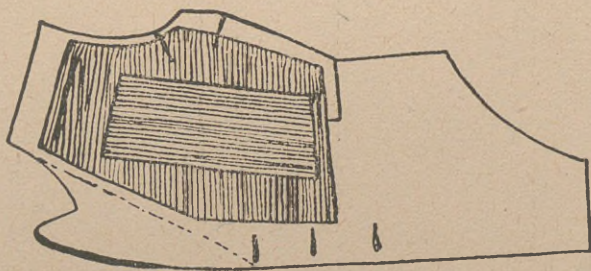


Rys. 5b

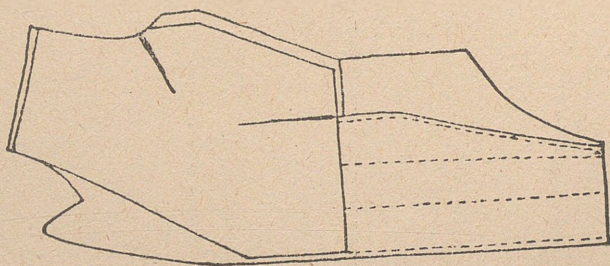
Fragmenty wykonania płótna



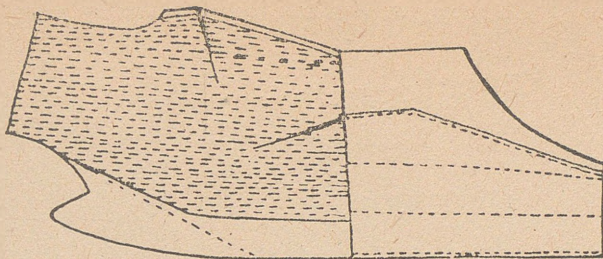
Rys. 6



Rys. 6a



Rys. 6b



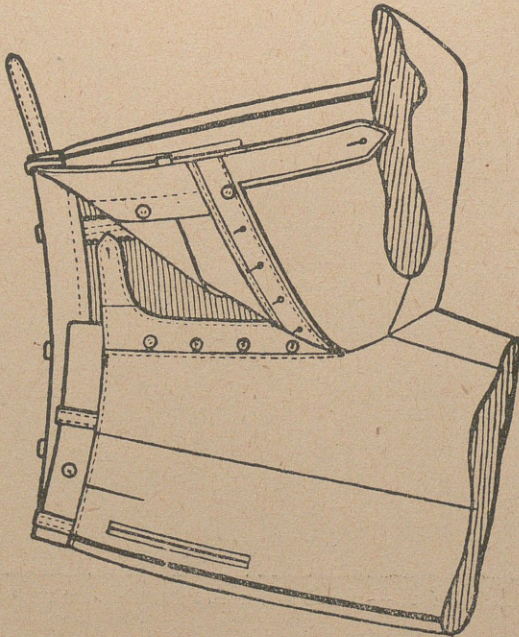
Rys. 6c

Spodnie galowe oficerskie



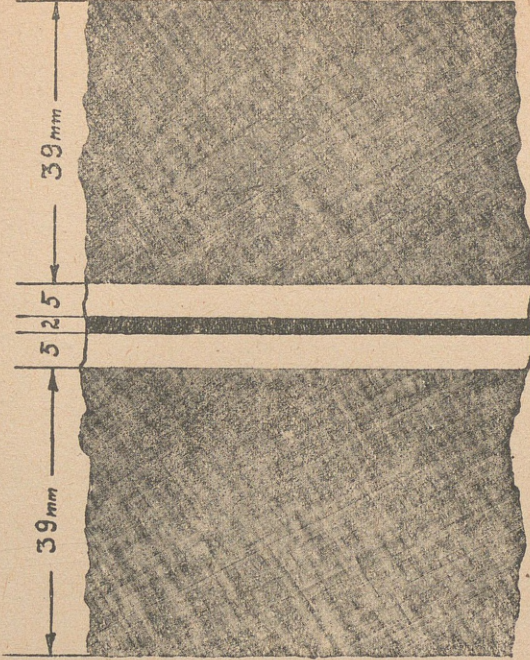
Rys. 7

Fragment zakończenia górnej części spodni



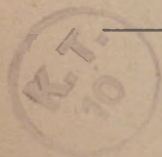
Rys. 7a

Wycinek lampasu do spodni admirała



Rys. 8

Zam. 208/j. — IX. 1954 r. — Drukarnia Sztabu Generalnego.





42729/
12.