



Grey Scale #13



DANES-PICTA .COM

A 1 2 3 4 5 6 M 8 9 10 11 12 13 14 15 B 17 18 19



MINISTERSTWO OBRONY NARODOWEJ

Fin. 27/57

**PRZEPISY
O GOSPODARCE FINANSOWEJ
W KASYNACH WOJSKOWYCH**

WARSZAWA

1957



Colour Chart #13

DANES-PICTA .COM

MINISTERSTWO OBRONY NARODOWEJ

Fin. 27/57

P R Z E P I S Y
O GOSPODARCE FINANSOWEJ
W KASYNACH WOJSKOWYCH

W A R S Z A W A

1 9 5 7

MINISTERSTWO OBRONY NARODOWEJ

Fin. 27/57

P R Z E P I S Y
O GOSPODARCE FINANSOWEJ
W KASYNACH WOJSKOWYCH

W A R S Z A W A

1 9 5 7

355R

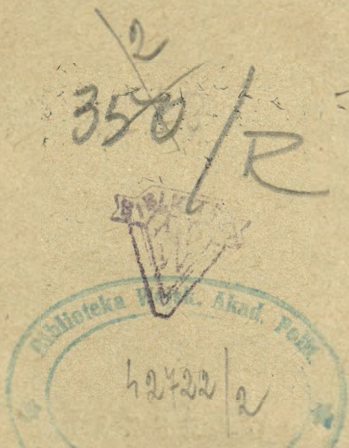
Warszawa, dnia 21 września 1957 r.

ZARZĄDZENIE NR 16/FIN.

Zatwierdzam i wprowadzam do użytku z dniem 1 stycznia 1958 r. „Przepisy o gospodarce finansowej w kasynach wojskowych“.

SZEF DEPARTAMENTU FINANSÓW M.O.N.

Konstanty MÓJZYCH
generał brygady



Niniejsze przepisy zostały wydane w porozumieniu z Głównym
Kwatermistrzem WP.

ARKUSZ POPRAWEK
do wydawnictwa „Przepisy o gospodarce finansowej w kasynach
wojskowych“ — Fin. 27/57

Strona	Wiersz		Jest	Powinno być
	od góry	od dołu		
3	—	11	wpłaty	wpłat
10	12	—	posiłków	posiłku
13	8—9	—	wykonywanych	wykonanych
13	—	9	szkoda. (Pogotowie	szkoda (Pogotowie
21	5—6	—	zakładać	zakładać,
21	16	—	Część	Części

W przykładzie księgowania w książce dziennik-główna (str. 44) w rubryce „Suma ogólna“ należy wpisać:

pod poz. 501 lit.a) — 10.920

„ „ 501 lit.b) — 3.000

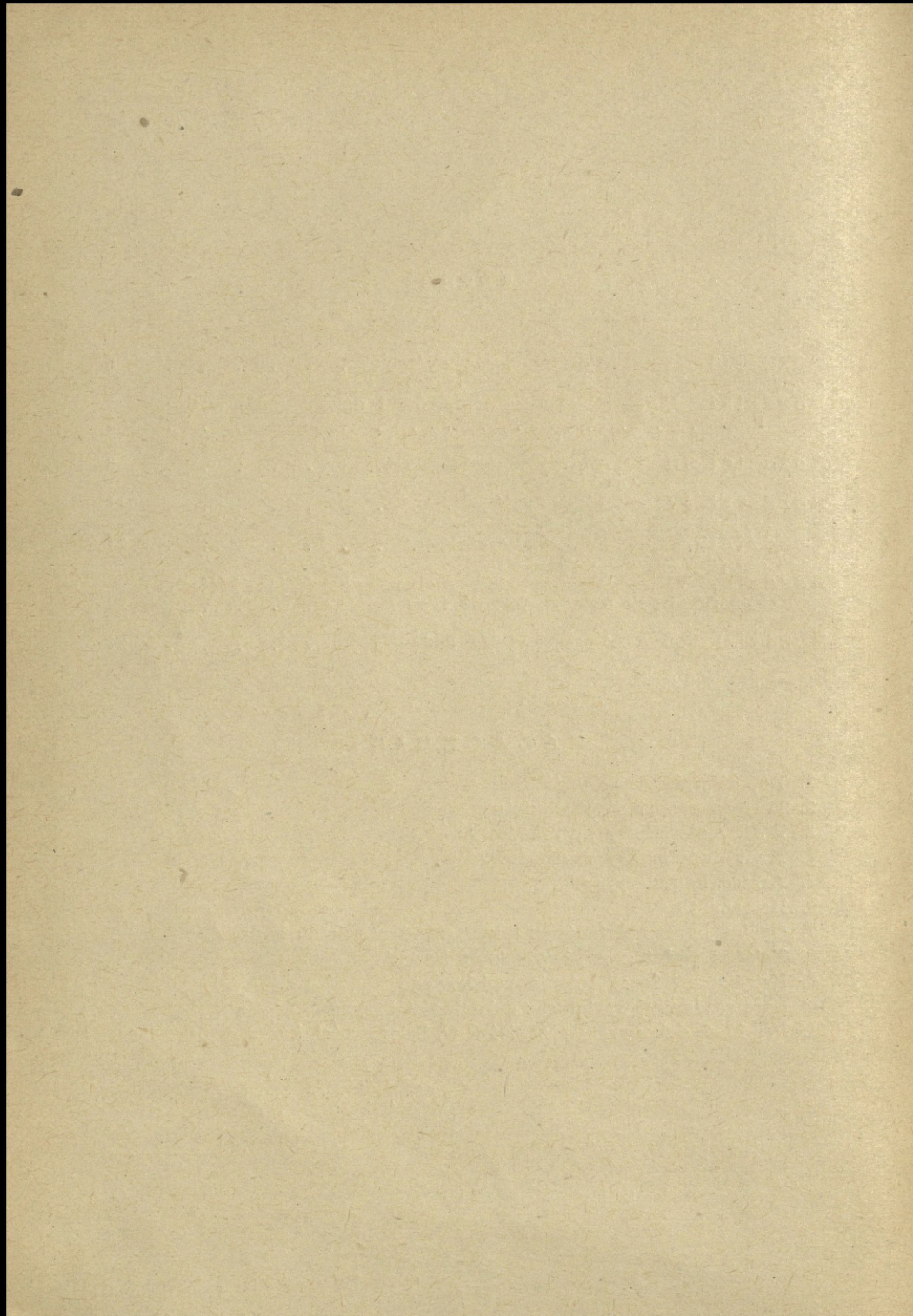
„ „ 502 — 680

TREŚĆ

	Str.
Rozdział I — Postanowienia ogólne	5
Rozdział II — Realizacja wpływów i dokonywanie wydatków	5
Rozdział III — Obroty materiałowe	8
Rozdział IV — Księgowość	11
Rozdział V — Sprawozdawczość	21
Rozdział VI — Dokonywanie rocznych zamknięć ksiąg rachunkowych oraz otwieranie tych ksiąg	22
Rozdział VII — Postanowienia końcowe	24

Z A Ł A C Z N I K I

1. Raport wpłaty za wyżywienie
2. Dzienny raport obrotu bufetu
3. Kwit materiałowy przychodowy
4. Kwit materiałowy rozchodowy
5. Arkusz kalkulacyjny
6. Remanent
7. Ogólna karta należności z tytułu szkód w mieniu kasyna
8. Książka wpłat za wyżywienie w kasynie
9. Książka ewidencji mienia wojskowego
10. Sprawozdanie kwartalne z działalności kasyna
11. Przykład dokonywania zapisów w księgowości kasyn wojskowych.



R o z d z i a ł I

POSTANOWIENIA OGÓLNE

1. 1) Postanowienia niniejszych przepisów regulują zasady prowadzenia gospodarki finansowej w kasynach wojskowych.

2) Przez użyte w ust. 1) określenie „kasyna wojskowe“ należy rozumieć kasyna prowadzone przez jednostki wojskowe i przez zrzeszenia konsumentów wojskowych.

2. 1) Kasyna wojskowe prowadzą swoją działalność na zasadach samowystarczalności finansowej.

2) Kasyna otrzymują od oddziału gospodarczego następujące świadczenia:

- a) wynagrodzenie dla personelu zatrudnionego zgodnie z obowiązującym limitem etatowym,
- b) pomieszczenia na urządzenie kasyna i pokrycie kosztów za lokal, opał, wodę i światło, w granicach przewidzianych obowiązującymi tabelami należności,
- c) sprzęt stołowo-kuchenny i kwaterunkowy oraz odzież ochronną i bieliznę stołową w ilościach przewidzianych obowiązującymi tabelami należności,
- d) przybory gospodarcze i środki potrzebne na utrzymanie stanu sanitarno-higienicznego według norm przewidzianych w tabelach należności.

3. Środki pieniężne kasyn wojskowych przechowywane są na odpowiednim koncie sum przechodnich u szefa zaopatrzenia finansowego oddziału gospodarczego, na którego zaopatrzeniu finansowym kasyno pozostaje.

R o z d z i a ł II

REALIZACJA WPŁYWÓW I DOKONYWANIE WYDATKÓW

4. Wpływy pieniężne kasyn wojskowych mogą pochodzić z następujących źródeł:

- a) z opłat za wyżywienie wnoszonych przez stołowników i pracowników cywilnych kasyna,

- b) z utargów bufetu,
- c) ze sprzedaży odpadków pokonsumpcyjnych (kości, zlewki, opakowania itp.),
- d) z tytułu wpłat za wyrządzone szkody w mieniu kasyna.
- e) z tytułu ewentualnych dotacji.

5. 1) Realizacja wpływów określonych w pkt. 4 pod lit. a) odbywa się w drodze sprzedaży konsumentom abonamentów uprawniających do korzystania z posiłków w kasynie przez określony okres czasu względnie kwitów uprawniających do jednorazowego spożycia posiłku (śniadania, obiadu, kolacji).

2) Abonamenty i bloczki kwitów uprawniających do jednorazowego spożycia posiłku są drukami ścisłego zarachowania.

Druki te kasyno wojskowe pobiera od szefa zaopatrzenia finansowego oddziału gospodarczego na zaopatrzeniu którego kasyno pozostaje.

3) Szef zaopatrzenia finansowego oddziału gospodarczego otrzymuje druki abonamentów od szefa wydziału żywnościowego dowództwa okręgu wojskowego (równorzędnego) zaś bloczki kwitów no posiłki jednorazowe zakupuje we własnym zakresie ze środków kasyna. Wymienione wyżej druki szef zaopatrzenia finansowego oddziału gospodarczego ewidencjonuje w rejestrze druków ścisłego zarachowania otwierając dla każdego rodzaju druków (abonamenty, kwity na śniadania, obiady i kolacje) oddzielne konta. Podstawę do zaprzychodowania wyżej wymienionych druków w rejestrze druków ścisłego zarachowania stanowią:

- a) w odniesieniu do abonamentów — pismo (asygnata) wydziału żywnościowego dowództwa okręgu wojskowego (równorzędnego),
- b) w odniesieniu do bloczków kwitów — dowód rachunkowy stwierdzający dokonanie zakupu tych bloczków.

W rejestrze druków ścisłego zarachowania należy ewidencjonować ilość zakupionych (sprzedanych) poszczególnych kwitów uprawniających do jednorazowego spożycia posiłku.

4) Pobrane od szefa zaopatrzenia finansowego oddziału gospodarczego przez osobę upoważnioną przez kierownika kasyna abonamenty i bloczki kwitów ewidencjonuje się w książce wpłat za wyżywienie prowadzonej przez kasyno. Po zakończeniu każdego dnia pracy osoba dokonująca sprzedaży abonamentów i kwitów sporządza raport wpłat za wyżywienie (zał. 1), w którym podaje ilość i wartość sprzedanych w danym dniu abonamentów i kwitów. W raporcie tym podaje się ponadto kwotę zwróconą stołownikom — którzy zakupili abonamenty na korzystanie z posiłków w kasynie — z tytu-

łu wymówionych posiłków. W końcowej części raportu wpłat za wyżywienie wpisuje się kwotę netto (po potrąceniu zwrotów) otrzymanych w danym dniu wpłat za korzystanie z wyżywienia w kasynie. Do pierwszego egzemplarza raportu dołącza się nie sprzedane odcinki abonamentów i odcinki abonamentów zwrócone za wymówione posiłki.

5) Raport wpłat za wyżywienie sporządza się w dwóch egzemplarzach. Pierwszy egzemplarz raportu przekazuje się wraz z gotówką i odcinkami abonamentów do szefa zaopatrzenia finansowego oddziału gospodarczego. Szef zaopatrzenia finansowego wystawia na otrzymaną gotówkę dowód wpłaty oraz rozchodowuje z rejestru druków ścisłego zarachowania wykazaną w raporcie ilość sprzedanych druków.

Drugi egzemplarz raportu wraz z dowodem wpłaty stanowi podstawę do dokonania odpowiednich zapisów w prowadzonych przez kasyno ksiązce dziennik główna i ksiązce wpłat za wyżywienie.

6) Opłaty należne za wyżywienie od pracowników cywilnych zatrudnionych w kasynach wojskowych potrącają się na liście płacy.

6. 1) Realizacja wpływów z bufetu odbywa się w drodze sprzedaży artykułów spożywczych, napojów oraz potraw pobranych z magazynu lub kuchni kasyna.

2) W każdym dniu po zakończeniu sprzedaży, bufetowa (kierowniczką bufetu) sporządza dzienny raport obrotu bufetu (zał. 2). w trzech egzemplarzach. Jeden egzemplarz raportu przekazuje się wraz z gotówką szefowi zaopatrzenia finansowego oddziału gospodarczego. Szef zaopatrzenia finansowego wystawia na przyjętą gotówkę dowód wpłaty oraz potwierdza ponadto odbiór gotówki na trzecim egzemplarzu raportu. Drugi egzemplarz raportu wraz z dowodem wpłaty służy za podstawę do dokonania odpowiednich księgowania w ksiązce głównej kasyna. Trzeci egzemplarz otrzymuje bufetowa (kierowniczką bufetu).

3) Dzienny raport bufetu podpisuje bufetowa (kierowniczką bufetu) i księgowy kasyna, który jednocześnie sprawdza czy wartość wykazanych po stronie przychodowej raportu artykułów żywnościowych (napojów, potraw) jest zgodna z odpowiednimi kwitami materiałowymi.

7. Wpłaty określone w pkt. 4 lit. c), d) i e) powinny być wpłacane (przekazywane) bezpośrednio do kasy lub na rachunek bieżący oddziału gospodarczego. Podstawą do zaksięgowania tych wpływów w księgowości kasyna są zawiadomienia o tych wpływach wystawiane przez szefa zaopatrzenia finansowego oddziału gospodarczego.

8. 1) Wydatki pieniężne kasyn obejmują:
- a) zakup artykułów spożywczych dla kuchni i bufetu,
 - b) uposażenia pracowników cywilnych i składki ubezpieczeniowe na tych pracowników — jeżeli wydatki te nie pokrywane są z kredytów budżetowych oddziału gospodarczego,
 - c) zakup serwetek, kwiatów, wykalacek i innych artykułów jednorazowego użytku,
 - d) inne wydatki związane z działalnością kasyna.

2) Wydatki pieniężne kasyn wojskowych dokonywane są za pośrednictwem szefa zaopatrzenia finansowego oddziału gospodarczego na którego zaopatrzeniu kasyno pozostaje.

Wydatki te nie mogą przekroczyć wysokości środków pieniężnych posiadanych przez kasyno w organie finansowym oddziału gospodarczego.

3) Szefowie zaopatrzenia finansowego oddziałów gospodarczych mogą udzielać kierownikom względnie kasjerom (księgowym) kasyn wojskowych, ze środków pieniężnych posiadanych przez kasyno, zaliczek na wypłatę uposażeń, zwrot należności za wypowiedziane przez stałych stołowników posiłki oraz na drobne zakupy. Wypłacone zaliczki spełniają rolę pogotowia kasowego.

Wypłata i rozliczenie zaliczek powinno odbywać się na zasadach ustalonych w przepisach o prowadzeniu gospodarki finansowej w oddziałach gospodarczych.

9. Rozchodowe dowody rachunkowe przedstawiane do opłaty szefowi zaopatrzenia finansowego oddziału gospodarczego, powinny odpowiadać wymogom określonym w przepisach o prowadzeniu gospodarki finansowej w oddziałach gospodarczych. Wymienione dowody rachunkowe powinny być ponadto podpisane przez kierownika kasyna, zbadane pod względem merytorycznym przez szefa zaopatrzenia żywnościowego i zatwierdzone przez kwatermistrza oddziału gospodarczego. Badanie wyżej wymienionej dokumentacji pod względem formalno-rachunkowym należy do obowiązków szefa zaopatrzenia finansowego.

Rozdział III

OBROTY MATERIAŁOWE

10. Obieg dowodów rachunkowych w gospodarce kasyna jest następujący:

- a) na wszystkie zakupione artykuły spożywcze, wystawia magazynier materiałowe kwity przychodowe (zał. 3). Oryginał kwitu przekazywany jest wspólnie z fakturą do księ-

gowego. Po dokonaniu zapisu na odpowiednich kontaktach książki dziennika — głównej, księgowy przesyła fakturę do szefa zaopatrzenia finansowego, a oryginał kwitu materiałowego przychodowego pozostaje w księgowości.

- b) na materiały zakupione dla celów administracyjno-gospodarczych nie wystawia się kwitów materiałowych przychodowych, a rachunek po stwierdzeniu na nim otrzymania materiałów i dokonania przez księgowego zapisu na odpowiednich kontaktach w książce dziennik-główna skierowuje się do szefa zaopatrzenia finansowego,
- c) wydawanie artykułów spożywczych (dań) z magazynu dla kuchni lub bufetu względnie przez kuchnię dla bufetu należy przeprowadzać na podstawie kwitów materiałowych rozchodowych (zał. 4),
- d) przyjmowanie przez magazyn lub kuchnię zwrotu wydanych artykułów spożywczych (dań) następuje na podstawie kwitów materiałowych przychodowych,
- e) kwity materiałowe wymienione pod lit. c) i d) wystawiane są przez kalkulatora (księgowego) a podpisywane przez kierownika kasyna,
- f) oryginały kwitów materiałowych wymienionych pod lit. c) i d) przesyłane są do księgowego, który na podstawie tych dowodów dokonuje odpowiednich zapisów w księgowości kasyna. Drugi egzemplarz kwitu materiałowego zabiera kuchnia lub bufet,
- g) przychody i rozchody środków spożywczych w magazynie odnotowuje magazynier w książce materiałowej.

Kwity materiałowe przychodowe i rozchodowe oraz dowody wymienione w pkt. 5 ust. 4) i w pkt. 6 ust. 2) przechowuje księgowy u siebie jako podstawę dokonanych zapisów w księgowości kasyna.

11. 1) Ilość oraz wartość artykułów żywnościowych zużywanych przez kasyno na przygotowanie poszczególnych posiłków oblicza się na arkuszu kalkulacyjnym (zał. 5) sporządzonym w oparciu o jadłospis i normy zużycia.

Dane zawarte w arkuszu kalkulacyjnym oraz przewidywana ilość stołowników stanowi podstawę do ustalenia rodzaju i ilości artykułów spożywczych jaka powinna być wydana przez magazyn dla kuchni kasyna na przygotowanie danego posiłku lub przygotowania dań do bufetu oraz wystawienia odpowiedniego kwitu materiałowego.

2) Kuchnia kasyna powinna zwrócić do magazynu nie wykorzystane środki spożywcze.

3) Jeżeli okaże się na podstawie zwróconych przez stołowników bloczków (kwitów), że kuchnia wydała mniej posiłków (dań) od ilości na jaką otrzymała z magazynu artykuły spożywcze, należy przeprowadzić postępowanie wyjaśniające i w przypadku stwierdzenia braku odpowiedniej ilości artykułów spożywczych traktować wartość artykułów spożywczych przypadających na nie wydane porcje jako szkodę w majątku kasyna.

12. 1) Cenę poszczególnych posiłków kasyna wojskowe ustalają biorąc pod uwagę wartość artykułów żywnościowych zużywanych przeciętnie na przygotowanie danego rodzaju posiłków (śniadanie, obiad, kolacja) zwiększoną o procentowy narzut odpowiadający kosztom przygotowania porcji. Całodzienny koszt wyżywienia w kasynie jest sumą cen poszczególnych posiłków.

2) Wysokość określonego w ust. 1) narzutu względnie ceny poszczególnych posiłków lub całodziennego utrzymania mogą być ustalone przez właściwe władze nadrzędne. W tym przypadku kasyna wojskowe powinny tak kalkulować poszczególne porcje, by gospodarka tych kasyn nie przynosiła strat a porcje miały przewidzianą w przepisach szczególnych ilość kalorii.

3) Ceny sprzedawanych w bufetach artykułów żywnościowych, napojów i dań ustala się przez zwiększenie cen zakupu względnie kosztów produkcji o odpowiedni narzut, którego wysokość ustalona jest w odrębnych przepisach.

13. Dochód uzyskiwany z działalności bufetu powinien być przeznaczony na wydatki kasyna.

14. Ubytki naturalne w granicach obowiązujących norm oraz zniszczenia mechaniczne środków spożywczych (bez winy personelu) podlegają spisaniu na podstawie decyzji dowódcy oddziału gospodarczego, któremu kasyno podlega. Dowódca oddziału gospodarczego wydaje powyższą decyzję na podstawie protokołu sporządzonego przez komisję, która w protokole tym powinna ustalić wysokość i przyczynę powstania ubytków naturalnych i zniszczeń mechanicznych oraz stwierdzić, że ubytki naturalne mieszczą się w granicach ustalonych norm. Dopuszczalną wysokość (normę) ubytków naturalnych określają odrębne przepisy.

15. Szkody materiałowe i finansowe powstałe w gospodarce kasyn wojskowych podlegają dochodzeniu na zasadach określonych w „Przepisach w sprawie zasad i trybu postępowania w przypadkach szkód wyrządzonych w mieniu wojskowym“.

16. Ewidencję sprzętu stałego i pomocniczego przydzielonego przez oddział gospodarczy w ramach obowiązujących tabel należności prowadzi kasyno w książce ewidencji mienia wojskowego.

Wybrakowania sprzętu dokonuje komisja wyznaczona przez dowódcę oddziału gospodarczego zgodnie z obowiązującymi w wojsku w tym przedmiocie przepisami.

17. Dla stałej kontroli gospodarki materiałowej przeprowadza się na końcu każdego miesiąca inwentaryzację artykułów przechowywanych w magazynie i pozostających w bufecie.

Inwentaryzację przeprowadza komisja wyznaczona przez dowódcę oddziału gospodarczego.

Spis inwentaryzacyjny sporządza się na wzorze stanowiącym zał. 6 do niniejszych przepisów.

Rozdział IV

KSIEGOWOŚĆ

18. Kasyna wojskowe prowadzą następujące książki rachunkowe:

- a) książkę dziennik-główna,
- b) książkę wpłat za wyżywienie,
- c) książkę ewidencji mienia wojskowego.

Kasyna wojskowe mogą prowadzić ponadto książkę magazynową.

19. W książce dziennik-główna kasyna wojskowe prowadzą następujące konta:

- Rachunek bieżący,
- Pogotowie kasowe,
- Zobowiązania,
- Należności,
- Magazyn,
- Stołownicy,
- Kuchnia,
- Bufet,
- Koszty działalności,
- Straty i zyski,
- Fundusz własny kasyna.

20. Konto „Rachunek bieżący“ służy do ewidencjonowania obrotów dokonywanych środkami pieniężnymi kasyna przechowywanymi w organie finansowym oddziału gospodarczego.

Na koncie tym powinny być ewidencjonowane wszystkie obroty pieniężne kasyna, a w szczególności:

po stronie „Winien“	Po stronie „Ma“
1. Wpłaty stołowników za wyżywienie,	Wszelkie wydatki oraz zaliczki do rozliczenia pobrane przez kasyno
2. Wpłaty utargów bufetu.	
3. Wpływy za zlewki, kości i inne odpadki.	
4. Wpłaty z tytułu zwrotu wyrządzonych szkód.	
5. Zwrot niewykorzystanych przez kasyno zaliczek.	

21. Konto „Pogotowie kasowe“ służy do ewidencyjnego ujęcia pobieranych przez kasyno z organu finansowego oddziału gospodarczego zaliczek na wypłatę wynagrodzenia pracowników, na drobne zakupy dokonywane bezpośrednio przez kasyno wojskowe lub na dokonanie zwrotu opłat wniesionych przez konsumentów za żywienie. Po stronie „Winien“ tego konta księguje się wysokość pobranych zaliczek, po stronie „Ma“ wysokość dokonanych wydatków oraz zwrot niewykorzystanych zaliczek. Konto „Pogotowie kasowe“ koresponduje z kontami „Rachunek bieżący“, „Zobowiązania“, „Koszty działalności“, „Stołownicy“ i z kontem „Magazyn“ w sposób, który ilustruje niżej podany przykład:

- 1) Pobrano zaliczkę w kwocie 5 000 zł,
- 2) Wypłacono uposażenie na kwotę 4 000 zł,
- 3) Zakupiono artykułów żywnościowych za 500 zł,
- 4) Zwrócono stołownikom za wymówione posiłki 200 zł.
- 5) Zwrócono pozostałość niewykorzystanej zaliczki.

Rachunek bieżący		Pogotowie kasowe		Magazyn	
5) 300	1) 5000	1) 5000	2) 4000	3) 500	
			3a) 500		
			4) 200		
			5) 300		
Koszty działalności		Stołownicy		Zobowiązania	
2) 4000		4) 200		3a) 500	3) 500

Konto „Pogotowie kasowe“ może ponadto korespondować z kontem „Należności“, w przypadku gdy osoba, która pobrała zaliczkę

nie rozliczyła się z otrzymanej gotówki w terminie a potrącenie z uposażenia tej osoby wypłaconej zaliczki jest niemożliwe.

22. Konto „Zobowiązania“ służy do ewidencjonowania należności przysługujących ze strony kasyna osobom trzecim.

W szczególności na koncie tym księguje się:

po stronie „Winien“	po stronie „Ma“
1. Zapłatę należności wymienionych po stronie „Ma“.	1. Zobowiązania wobec dostawców z tytułu wykonywanych dostaw (usług, robót). 2. Zobowiązania wobec pracowników z tytułu niepodjętego (lub niewypłaconego) w terminie uposażenia. 3. Zobowiązania z tytułu składek ubezpieczeniowych za pracowników. 4. Inne zobowiązania wobec osób trzecich.

Konto „Zobowiązania“ koresponduje z kontem „Rachunek bieżący“, „Magazyn“ i z kontem „Koszty działalności“ w sposób zilustrowany w przykładach księgowaiń podanych przy omawianiu kont: „Magazyn“ i „Koszty działalności“.

23. Na koncie „Należności“ ewidencjonuje się należności kasyna od przedsiębiorstw, instytucji i osób fizycznych.

Między innymi na koncie tym księguje się należności kasyna z tytułu szkód wyrządzonych w mieniu kasyna. Po ujawnieniu szkody kwotę szkody księguje się po stronie „Ma“ konta na którym ewidencjonuje się mienie, w którym nastąpiła szkoda. (Pogotowie kasowe, Magazyn, Kuchnia, Bufet) oraz po stronie „Winien“ konta „Należności“.

Kwoty zwrócone lub potrącone osobom, które wyrzuciły szkody księguje się po stronie „Ma“ konta „Należności“. Przeciwstawnym kontem będzie w tym przypadku „Rachunek bieżący“ lub „Koszty działalności“ (patrz pkt. 25 lit. a) i b). Kwoty szkód, które zostały umorzone księguje się po stronie „Ma“ konta „Należności“ i po stronie „Winien“ konta „Straty i zyski“.

W szczególności na koncie „Należności“ księguje się:

po stronie „Winien“	po stronie „Ma“
1. Wpłaty należności wymienionych po stronie „Ma“ pod l.p. 1 i 2.	1. Należności od odbiorców (za odpadki pokonsumpcyjne, za sprzedane opakowanie itp.).
2. Kwoty umorzonych szkód.	2. Należności od dostawców (nie pełna dostawa, kary konwencjonalne itp.).
3. Kwoty ściągnięte (potrącone, wpłacone) z osób ponoszących winę za powstałe szkody w mieniu kasyna.	3. Ujawnione szkody w mieniu kasyna.

24. Na koncie „Magazyn“ księguje się:

po stronie „Winien“	po stronie „Ma“
1. Wartość nabytych artykułów żywnościowych — po cenach zakupu.	1. Wartość artykułów żywnościowych wydanych dla kuchni i bufetu.
2. Zwroty artykułów z kuchni i bufetu według cen zakupu.	2. Ubytki naturalne.
3. Nadwyżki magazynowe.	3. Braki magazynowe.

Konto „Magazyn“ koresponduje z kontem „Zobowiązania“, „Kuchnia“ i kontem „Bufet“ oraz w przypadku powstania braków (ubytków) lub nadwyżek z kontem „Należności“ względnie kontem „Straty i zyski“.

Sposób dokonywania wymienionych wyżej księgowania ilustruje niżej podany przykład:

- 1) Zakupiono artykułów żywnościowych za kwotę 4 000 zł,
- 2) Wydano dla kuchni artykułów żywnościowych na kwotę 500 zł,
- 3) Wydano dla bufetu artykułów żywnościowych na kwotę 300 zł, których cena sprzedaży wynosiła 350 zł,
- 4) Stwierdzono w magazynie niedobór na kwotę 200 zł.
- 5) Zwrócono z bufetu artykuły żywnościowe do magazynu, których wartość wynosiła według:
— ceny zakupu 85 zł,
— ceny sprzedaży 100 zł,
- 6) Na poczet niedoboru magazynowego wpłaciła osoba odpowiedzialna za ten niedobór 150 zł; pozostałą kwotę umorzono,

- 7) Stwierdzono nadwyżkę w magazynie na kwotę 100 zł,
 8) Wydano z kuchni do bufetu 100 porcji sałatki śledziowej ce-
 na sprzedaży 100 porcji wynosiła 200 zł zaś cena zakupu
 zużytych do sporządzenia sałatki artykułów spożywczych
 160 zł.

Magazyn		Bufet		Kuchnia	
1) 4000	2) 500	3) 350	5) 100	2) 500	8) 160
5) 85	3) 300	8) 200			
7) 100	4) 200				
Straty i zyski		Należności		Rachunek bieżący	
5) 15	3) 50	4) 200	6) 150	6) 150	1a) 4 000
6a) 50	7) 100		6a) 50		
	8) 40				
Zobowiązania					
		1a) 4000	1) 4000		

25. Na koncie „Stołownicy“ ewidencjonuje się:

po stronie „Winien“	po stronie „Ma“
1. Zwrot opłat wniesionych za wyżywienie.	1. Opłaty za wyżywienie wniesione przez konsumentów.
2. Wartość wydanych przez kuchnię posiłków według cen płaconych przez konsumentów — raz na dzień na podstawie ilości i wartości bloczków zwróconych przez stołowników przy spożywaniu posiłków.	2. Opłaty za wyżywienie potrącone z uposażenia pracowników cywilnych kasyna uprawnionych do korzystania z wyżywienia po niższych cenach.

Opłaty za wyżywienie potrącone z uposażenia pracowników kasyna (lp. 2) księguje się w przypadku wypłacania uposażenia (wynagrodzenia):

- a) przez szefa zaopatrzenia finansowego oddziału gospodarczego ze środków budżetowych — na koncie „Rachunek bieżący“ po stronie „Winien“ i na koncie „Stołownicy“ po stronie „Ma“,

b) ze środków własnych kasyna — na koncie „Stołownicy“ po stronie „Ma“. Przeciwnym zapisem będzie w tym przypadku kwota uposażenia brutto zaksięgowana na koncie „Koszty działalności“ po stronie „Winien“. Sposób dokonywania tych księgowania ilustruje przykład podany przy omawianiu konta „Koszty działalności“.

26. Konto „Kuchnia“ służy do ewidencjonowania:

po stronie „Winien“	po stronie „Ma“
1. Wartości pobranych z magazynu artykułów spożywczych.	1. Wartości wydanych posiłków.
2. Wartości artykułów spożywczych zużytych na przygotowanie potraw zwróconych przez bufet.	2. Wartości artykułów spożywczych zużytych na przygotowanie potraw przekazanych do bufetu.
	3. Wartości zwróconych do magazynu artykułów spożywczych.
	4. Szkód (spowodowanych kradzieżą, zepsuciem materiału itp.).

Obroty artykułami spożywczymi na koncie „Kuchnia“ księguje się według cen zakupu.

Wartość wydanych posiłków księguje się codziennie na podstawie ilości i wartości bloczków (według cen sprzedaży) zwróconych przez stołowników przy spożyciu posiłków.

Sposób dokonywania pozostałych księgowania wyjaśniony został przy omawianiu konta „Magazyn“.

27. Na koncie „Bufet“ księguje się:

po stronie „Winien“	po stronie „Ma“
1. Wartość artykułów żywnościowych otrzymanych z magazynu — wg cen sprzedaży.	1. Wartość sprzedanych artykułów (potraw).
2. Wartość potraw otrzymanych z kuchni — wg cen sprzedaży.	2. Wartość zwróconych artykułów (potraw) do magazynu lub kuchni — wg cen sprzedaży.
3. Stwierdzone nadwyżki.	3. Ujawnione braki wg cen sprzedaży.

Sposób dokonywania księgowania na koncie „Bufet“ wyjaśniony został przy omawianiu konta „Magazyn“.

Jeżeli pracownicy cywilni kasyna opłacani są przez oddział gospodarczy ze środków budżetowych przykład podany pod lp. 1) należy zaksięgować w sposób następujący:

Rachunek bieżący		Stołownicy		Należności	
250			100		150

na podstawie zawiadomienia nadesłanego przez szefa zaopatrzenia finansowego oddziału gospodarczego.

29. Konto „Straty i zyski“ jest kontem wynikowym, którego saldo mówi czy w danym okresie działalności kasyno poniosło stratę czy też wygospodarowało zysk.

Na konto to przenosi się raz na kwartał przed sporządzeniem sprawozdania (bilansu) saldo konta „Kuchnia“, „Stołownicy“ i „Koszty działalności“, oraz przed sporządzeniem sprawozdania (bilansu) rocznego z konta „Bufet“ różnicę między ceną zakupu artykułów żywnościowych (potraw) znajdujących się w bufecie w chwili przeprowadzania inwentaryzacji, a ceną sprzedaży tych artykułów.

Księgowania te dokonywane są w sposób następujący:

Kuchnia		Bufet	
690 000	700 000	600 000	588 000
saldo 10 000			— wartość pozostałości artykułów żywnościowych (potraw) wg cen zakupu — 10000,
			— różnica między ceną sprzedaży a ceną zakupu — 2 000
Stołownicy		Koszty działalności	
595 000	600 000	10 000	saldo 10 000
saldo 5 000			

Straty i zyski

— różnica między ceną sprzedaży a ceną zakupu artykułów spożywczych (potraw) pozostałych w bufecie — 2 000 — saldo konta „Koszty działalności“ — 10 000	— saldo konta „Kuchnia“ — 10 000 — saldo konta „Stołównicy“ — 5 000
--	--

Przy otwieraniu ksiąg na rok następny kwotę stanowiącą różnicę między ceną zakupu a ceną sprzedaży artykułów spożywczych (potraw) znajdujących się w chwili sporządzania rocznego bilansu zamknięcia w bufecie księguje się po stronie „Ma“ konta „Straty i zyski“ oraz po stronie „Winien“ konta „Bufet“.

Ponadto na koncie „Straty i zyski“ księguje się bieżąco:

- a) kwoty umorzonych szkód i należności,
- b) nadwyżki materiałowe i pieniężne,
- c) różnice między ceną zakupu artykułów spożywczych (potraw) pobranych przez bufet z magazynu lub kuchni a ich ceną sprzedaży,
- d) wpływy za zlewki, kości i inne odpadki.

30. Na koncie „Środki własne kasyna“ księguje się:

- a) posiadane przez kasyno środki własne,
- b) przyznane dla kasyna dotacje bezzwrotne,
- c) po zakończeniu każdego kwartału i złożeniu sprawozdania kwartalnego saldo konta „Straty i zyski“.

Księgowania określonego pod lit. a) dokonuje się jeden raz w chwili przejścia kasyna na zasady księgowości określone w niniejszych przepisach względnie w chwili rozpoczęcia działalności przez nowo utworzone kasyno.

31. 1) Do niżej wymienionych prowadzonych w książce dzieńnik-głównej kont:

- Zobowiązania
- Należności
- Magazyn

naależy prowadzić karty analityczne.

2) Karty analityczne do konta zobowiązania i należności prowadzi się dla kontroli realizacji przysługujących kasynom należności i kontroli terminowego regulowania zobowiązań kasyna.

Ilość prowadzonych kart uzależniona jest od potrzeb kasyna. Nie wymaga się prowadzenia kart na wszystkie należności i zobowią-

zania, a szczególnie na te, które regulowane (realizowane) są bezpośrednio po ich powstaniu.

Obowiązkowo należy prowadzić jedynie:

- a) ogólną kartę na należności z tytułu szkód w mieniu kasyna (zał. 7), w której należy ewidencjonować wszystkie ujawnione szkody,
- b) karty imienne dla każdej poszczególnej osoby obowiązanej do pokrycia szkody.

3) Oddzielne karty analityczne do konta „Magazyn“ należy prowadzić na artykuły zakupywane w dużych ilościach. Na artykuły zakupywane w ilościach niewielkich (np. na przyprawę) — należy założyć jedną zbiorczą kartę analityczną. Zamiast wymienionych wyżej kart analitycznych można do konta „Magazyn“ prowadzić książkę materiałową otwierając w niej dla poszczególnych rodzajów artykułów spożywczych oddzielnie konta. W omawianych kartach analitycznych (książce) ewidencję obrotów materiałowych prowadzi się w zasadzie ilościowo i wartościowo. Na kartach analitycznych (kontach książki materiałowej) założonych dla artykułów spożywczych zakupywanych w niewielkich ilościach ewidencję prowadzi się jedynie wartościowo.

32. Książka wpłat za wyżywienie w kasynie (zał. 8) służy do prowadzenia ewidencji druków, abonamentów i kwitów na posiłki jednorazowe oraz stanowi podstawę do sporządzania rozliczenia z pobranych od szefa zaopatrzenia finansowego oddziału gospodarczego wymienionych druków i otrzymanej za te druki gotówki.

W omawianej książce zakłada się oddzielne konto na bloczki — abonamenty oraz oddzielne konta z odpowiednim dostosowaniem rubryk na bloczki uprawniające do jednorazowego spożycia danego posiłku (śniadania, obiadu kolacji).

Na koncie otwartym dla ewidencji druków abonamentów wpisuje się bieżąco sprzedawane abonamenty podając nazwisko i imię stołownika oraz wysokość wpłaconej za abonament kwoty.

Na kontach przeznaczonych dla ewidencji kwitów uprawniających do jednorazowego skorzystania z posiłku dokonuje się zapisów zbiorczych po zakończeniu sprzedaży kwitów na dany posiłek (śniadanie, obiad, kolacja).

33. Książka ewidencji mienia wojskowego (zał. 9) służy do ewidencji sprzętu stałego i pomocniczego przydzielonego przez oddział gospodarczy w ramach obowiązujących tabel należności.

Poszczególne rubryki omawianej książki wypełnia się zgodnie z treścią umieszczoną w nagłówkach tych rubryk.

34. Książkę magazynową prowadzi magazynier w celu bieżącego orientowania się w stanie artykułów spożywczych przechowywanych w magazynie. W książce tej otwiera się oddzielne konta na poszczególne rodzaje artykułów. W kasynach o niewielkich obrotach magazynowych książki magazynowej można nie zakładać ograniczając się do prowadzenia kart materiałowych do konta „Magazyn“ (pkt 31).

Rozdział V

SPRAWOZDAWCZOŚĆ

35. 1) W celu zobrazowania gospodarki finansowo-majątkowej kasyna wojskowe sporządzają po zakończeniu każdego kwartału sprawozdania kwartalne z działalności kasyna według wzoru stanowiącego załącznik 10.

2) Sprawozdanie kwartalne z działalności kasyna składa się z:
Części I — bilansu zamknięcia za kwartał sprawozdawczy,
Część II — zestawienia zapisów dokonanych w danym kwartale na koncie „Strat i zysków“,
Części III — danych uzupełniających .

3) Przed sporządzeniem omawianego sprawozdania za I, II, i III kwartał należy:

- a) dokonać przeniesienia sald określonego w pkt. 29,
- b) podkreślić obroty wykazane na poszczególnych kontach książki dziennik-główna oraz podsumować te obroty,
- c) sprawdzić, czy salda kont „Magazyn“ i „Bufet“ zgadzają się z danymi wykazanymi w sporządzonym remanencie i zaksięgować ewentualnie braki lub nadwyżki,
- d) podsumować zapisy dokonane na kartach analitycznych prowadzonych do konta „Magazyn“ oraz sprawdzić czy suma zapisów na tych kartach zgodna jest z sumą zapisów dokonanych na wymienionym wyżej koncie.

Uzyskane po podsumowaniu kwoty obrotów w książce dziennik-główna stanowią podstawę do sporządzenia części I sprawozdania.

4) Do sprawozdania wymienionego w ust. 1) powinien być dołączony wykaz należności oraz wykaz zobowiązań.

5) Sposób sporządzania sprawozdania (ust. 1) zilustrowany jest w przykładzie księgowania stanowiącym zał. 11 do niniejszych przepisów.

36. 1) Wymienione w pkt. 35 ust. 1) sprawozdanie sporządza się w trzech egzemplarzach. Egzemplarz nr 1 przesyła się do szefa

oddziału żywnościowego a egzemplarz nr 2 do szefa oddziału finansów okręgu wojskowego (równorzędnego) w terminie do dnia 15 następnego miesiąca po kwartale sprawozdawczym. Egzemplarz nr 3 pozostaje w aktach.

2) Kwartalne sprawozdanie z działalności kasyna sporządza kierownik kasyna w porozumieniu z szefem zaopatrzenia żywnościowego a podpisuje szef zaopatrzenia finansowego i kwatermistrz oddziału gospodarczego, na którego zaopatrzeniu pozostaje kasyno. Ponadto kwartalne sprawozdanie podlega zatwierdzeniu przez dowódcę oddziału gospodarczego.

Rozdział VI

DOKONYWANIE ROCZNYCH ZAMKNIĘĆ KSIĄŻEK RACHUNKOWYCH ORAZ OTWIERANIE TYCH KSIĄŻEK

37. 1) Zamknięcie książki dziennik-główna powinno być dokonane:

- a) na dzień 31 grudnia każdego roku — przez kasyna kontynuujące swą działalność w przyszłym roku,
- b) na dzień zakończenia likwidacji — przez kasyna likwidowane.

2) Zamknięcia kont w księdze dziennik-główniej dokonuje się przez podkreślenie obrotów, wpisanie pod linią sum obrotów, zaksięgowanie kompensaty sald i innych operacji przewidzianych dla zamknięcia rocznego, wpisanie sald wchodzących do bilansu zamknięcia, wpisanie sum ogólnych i podkreślenie tych sum podwójną linią.

3) Zamknięcia kart analitycznych dokonuje się przez podkreślenie obrotów, wpisanie pod linią sum obrotów i wpisanie salda końcowego.

Suma zapisów dokonanych na kartach analitycznych prowadzonych do konta „Magazyn“ powinna być zgodna z kwotami wynikającymi z podsumowań tego konta.

4) Sposób dokonywania zamknięć rocznych książki dziennik-główna ilustruje przykład podany na wzorze tej książki.

38. Zamknięcia poszczególnych kont w księdze dziennik-główna dokonuje się w sposób następujący:

- a) konta „Rachunek bieżący“ — przez zapisanie salda tego konta po stronie „Ma“, przed dokonaniem zamknięcia konta „Rachunek bieżący“ należy uzgodnić saldo tego konta z szefem zaopatrzenia finansowego oddziału,

- b) konta „Pogotowie kasowe“ — przez rozliczenie wszelkich pobranych zaliczek; w przypadkach uniemożliwiających dokonanie tych rozliczeń konto to zamyka się saldem nierozliczonych zaliczek,
- c) konta: „Zobowiązania“, „Środki własne kasyna“, „Należności“ oraz konto „Straty i zyski“ — przez wpisanie sald tych kont,
- d) konto „Magazyn“ — przez zaksięgowanie po stronie „Ma“ stwierdzonej przez inwentaryzację wartości (wg cen zakupu) pozostających w magazynie artykułów spożywczych. Jeżeli wartość artykułów pozostających w magazynie jest mniejsza lub większa od pozostałości książkowej, braki lub nadwyżki magazynowe należy zaksięgować przed zamknięciem tego konta w sposób podany w pkt. 27,
- e) konto „Bufet“ — przez zaksięgowanie po stronie „Ma“:
 - stwierdzonej przez inwentaryzację wartości artykułów spożywczych (dań) — według cen zakupu — znajdujących się w bufecie,
 - różnicy między wartością znajdujących się w bufecie artykułów spożywczych (dań) ustaloną według cen sprzedaży, a wartością tych artykułów według cen zakupu; różnicę tę przenosi się na konto „Straty i zyski“,
 - wartość stwierdzonych braków materiałowych (według cen sprzedaży) oraz na koncie „Należności“.
 Ewentualne nadwyżki materiałowe księguje się po stronie „Winien“ konta „Bufet“ oraz po stronie „Ma“ konta „Straty i zyski“.
- f) konta „Kuchnia“, „Stołownicy“ i „Koszty działalności“ zamyka się w sposób określony w pkt. 29.

39. 1) Otwarcie książki dziennik-główna dokonuje się według stanu aktywów i pasywów na dzień otwarcia.

Za dzień otwarcia uważa się:

- a) dzień 1 stycznia każdego roku — w kasynach kontynuujących działalność,
 - b) dzień rozpoczęcia działalności — w kasynach nowopowstałych.
- 2) Otwarcie książki dziennik-główna powinno być dokonane:
- a) w kasynach kontynuujących działalność — na podstawie sprawozdania (bilansu zamknięcia) sporządzonego na dzień 31 grudnia roku poprzedniego,
 - b) w kasynach nowopowstałych — na podstawie wycenionego spisu z natury składników majątkowych i zobowiązań, sporządzonego na dzień otwarcia.

3) Otwarcie książki dziennik-główna polega na wpisaniu na poszczególne konta tej książki oraz do kart analitycznych stanu aktywów i pasywów na dzień otwarcia. Saldo konta „Straty i zyski“ przenosi się w nowym roku na konto „Fundusz własny kasyna“.

4) Otwarcie innych książek rachunkowych należy dokonać w dniu 2 stycznia nowego roku na wzorach ustalonych w niniejszych przepisach.

Rozdział VII

POSTANOWIENIA KOŃCOWE

40. Wojskowe organa finansowe jednostek wojskowych w zakresie gospodarki finansowej kasyn wojskowych obowiązane są:

- a) administrować środkami pieniężnymi kasyn wojskowych, w sposób określony obowiązującymi przepisami,
- b) nadzorować i kontrolować gospodarkę finansową kasyn wojskowych oraz czuwać nad właściwym ruchem środków pieniężnych w kasynach,
- c) przynajmniej raz w miesiącu referować dowódcom jednostek wojskowych stan gospodarki finansowej kasyn wojskowych,
- d) udzielać pomocy fachowej kasynom wojskowym, a w szczególności podawać do wiadomości kierownikom kasyn wojskowych postanowienia odnośnych przepisów i zarządzeń z zakresu gospodarki finansowej w wojsku.

41. Gospodarka finansowa kasyn wojskowych podlega na zasadach ogólnych rewizji księgowo-finansowej wykonywanej przez wojskowe organy finansowe oraz nadzorowi upoważnionych do tego organów wojskowych.

42. Szefowie oddziałów finansów OW (równorzędni):

- a) wydadzą polecenie organom rewizji księgowo-finansowej sprawdzenia w terenie toku przejścia kasyn wojskowych na nowe zasady księgowości,
- b) udziela wskazówek i pomocy fachowej wojskowym organom finansowym jednostek wojskowych, w których wprowadzenie nowych zasad księgowości napotka na trudności,
- c) na najbliższym zborze szkoleniowym względnie odprawie omówią niniejsze przepisy.

RAPORT WPLĄT ZA WYŻYWIENIE NR

z dnia 19 r.

1. Sprzedano:

a) abonamentów:*

— na śniadania	ilość	na kwotę	zł
— na obiady	ilość	na kwotę	zł
— na kolacje	ilość	na kwotę	zł . . . zł

b) kwoty określone pod lit. a) zmniejsza się o wartość nie sprzedanych odcinków abonamentów:

— na śniadania	ilość	na kwotę	zł
— na obiady	ilość	na kwotę	zł
— na kolacje	ilość	na kwotę	zł . . . zł

wplynęło za abonamenty (a—b) zł

c) kwitów uprawniających do jednorazowego spożycia:

— śniadania	ilość	na kwotę	zł
— obiadu	ilość	na kwotę	zł
— kolacji	ilość	na kwotę	zł . . . zł

R a z e m : zł

2. Zwrócono za wymówione posiłki:

— śniadania	ilość	na kwotę	zł
— obiady	ilość	na kwotę	zł
— kolacje	ilość	na kwotę	zł . . . zł

pozostaje do wpłacenia szefowi zaopatrzenia finansowego oddziału gospodarczego zł

Załącza się nie sprzedanych odcinków abonamentów i odcinków za wymówione posiłki.

Księgowy kasyna

Kierownik kasyna

(podpis)

(podpis)

*) należy wykazywać pełną wartość abonamentów, bez odliczania odcinków nie sprzedanych.

DZIENNY RAPORT OBROTÓW BUFETU NR. . . .

z dnia

Lp.	T r e ś ć	Przychód	Rozchód
1.	Stan z dnia poprzedniego artykułów spożywczych		X
2.	Wartość artykułów spożywczych (potraw) otrzymanych z magazynu lub kuchni wg kwitów materiałowych nr nr		X
3.	Wartość zwróconych artykułów spożywczych (potraw) do magazynu (kuchni) wg kwitów materiałowych nr nr	X	
4.	Utarg dzienny	X	
	Razem:		
	Pozostałości artykułów spożywczych na dzień następnny	X	
	Pozostałość gotówki z poprzedniego dnia		X
2.	Utarg dzienny		X
3.	Wpłacono do szefa zaopatrzenia finansowego oddziału gospodarczego	X	
4.	Pozostałości niewpłaconej gotówki	X	

Księgowy kasyna

Kierowniczką bufetu (bufetowa)

.....
(podpis).....
(podpis)

KWIT MATERIAŁOWY ROZCHODOWY NR. . . .
KASYNA WYDA

(magazyn, kuchnia)

dla kuchni w dniu 19 . . . r.
 bufetu

Lp.	Nazwa towaru	Jedn. miary	Ilość		Wartość			
			do wydania	faktycznie wydano	wg ceny zakupu		wg ceny sprzedaży	
					jednostki	ogółem	jednostki	ogółem
1	2	3	4	5	6	7	8	9
Razem :								

Wystawił

Wydał

Otrzymał

.....
 (kalkulator, księgowy)

.....
 (magazynier)

.....
 (szef kuchni — bufetowa)

U w a g a : rubryki 8 i 9 wypełnia się przy wydawaniu artykułów spożywczych i dań dla bufetu, przez magazyn lub kuchnię.

ARKUSZ KALKULACYJNY

dań przygotowywanych przez kuchnię w dniu 19 r.

Lp.	Nazwa środków spożywczych	Jedn. miary	Cena jedn.	Rodzaj dania			Rodzaj dania			Razem	
				Ilość prod. na 1 danie	ogółem prod.	wartość zł	Ilość prod. na 1 danie	ogółem prod.	wartość zł	środków spozyw.	złotych
1	2	3	4	5	6	7	8	9	10	11	12
	Koszt środków spożywczych										
	Narzut do cen zakupu										
	R a z e m :										
	Cena sprzedaży 1 dania										

Kalkulator

(podpis)

Kierownik kasyna

(podpis)

REMANENT

kasyna Jedn. Wojsk. Nr.

(magazynu, bufetu)

na dzień 19 . . .

Lp.	Nazwa artykułu	Jedn. miary	Ilość faktyczna	Wartość				Ilość wg kartoteki	Wartość wg kartoteki	Różnica	
				w cenie zakupu		w cenie sprzed.				braki	nadwyżki
				jednostkowa	ogólna	jednostkowa	ogólna				
1	2	3	4	5	6	7	8	9	10	11	12
Razem:		X	X	X		X		X			

Wartość wg stanu w książce dziennik-główna na koncie „Bufet“
Brak — nadwyżka *

- U w a g a : 1) Przy przeprowadzaniu remanentu w bufecie znajdują zastosowanie rubryki 1—8 niniejszego wzoru.
2) Przy przeprowadzaniu remanentu w magazynie wypełnia się rubryki 1—6 oraz 9—12 niniejszego wzoru.

Podpisy członków komisji:

.....
.....
.....

* niepotrzebne skreślić

KSIĄŻKA WPLAT ZA WYŻYWIENIE

Lp.	Nazwisko i imię	Nr karty konsumenta	Ilość sprzedanych			Wpłacona przez stołownika kwota	Podpis stołownika	Uwagi:
			śniadań	obiadów	kolacji			
1		3	4	5	6	7	8	9

„ZATWIERDZAM“

.....
(Dowódca oddziału gospodarczego)

SPRAWOZDANIE

z działalności kasyna nr

za kwartał 19 r.

Wykonał

Kierownik kasyna

Szef zaop. żywność.

.....
(data i podpis)

.....
(data i podpis)

Sprawił

Szef zaop. finans.

Kwatermistrz

.....
(data i podpis)

.....
(data i podpis)

I — BILANS ZAMKNIĘCIA NA DZIEŃ

Konta stanu czynnego	S u m a		Konta stanu biernego	S u m a	
	zł	gr		zł	gr
Rachunek bieżący			Fundusz własny kasyna		
Pogotowie kasowe			Zobowiązania		
Magazyn					
Bufet					
Należności					
Strata (r-k strat i zysków)			Zysk (r-k strat i zysków)		
R a z e m			R a z e m		

Wyjaśnienia do bilansu zamknięcia:

II — RACHUNEK STRAT I ZYSKÓW

Wydatki i straty	Suma		Wpływy i zyski	Suma	
	zł	gr		zł	gr
Stołownicy — straty			Stołownicy — nadwyżki		
Kuchnia — straty			Kuchnia — dochody		
Koszty działalności			Nadwyżki materiałowe i pieniężne		
Umorzone szkody			Zyski bufetu		
			Wpływy za zlewki, kości i inne odpadki		
Razem			Razem		
Zyski			Straty		
Ogółem			Ogółem		

III — DANE UZUPEŁNIAJĄCE

1. Przeciętna dzienna ilość stałych stołowników w kwartale
2. Przeciętna dzienna ilość doraźnych stołowników w kwart.
3. Wpływy w kwartale od stołowników (stałych, doraźnych, pracowników kasyna) zł
4. Utargi bufetu za kwartał zł
5. Wartość środków spożywczych zużytych przez kuchnię w kwartale zł
6. Wartość rozchodowanych środków spożywczych do bufetu po cenach zakupu w kwartale zł

PRZYKŁAD

do księgowania w książce dziennik-główna i sporządzenia kwartalnego sprawozdania z działalności kasyna

1. Dane wynikające z części I (Bilansu zamknięcia) sprawozdania z działalności kasyna za rok 1957:

a) Aktywa			
— Bank	9.000		
— Kasa	500		
— Remanent magazynu	5.000		
— Remanent bufetu wg cen zakupu	2.000		
— Należność	500		17.000
		<hr/>	
b) pasywa			
— Majątek kasyna	16.000		
— Zobowiązania	1.000		17.000
		<hr/>	

2. W dniu 2.01.58 r. należy dokonać zapisu korygującego wartość artykułów spożywczych pozostałych w bufecie przyjmując, że wartość tych artykułów wynosiła wg cen sprzedaży 2.200 zł.

3. W dniu 2.01.58 r. w kasynie dokonano następujących operacji materiałowych i pieniężnych:

- kuchnia pobrała z magazynu na podstawie kwitu materiałowego rozchodowego nr 1 artykułów spożywczych wartości 2.500 zł,
- bufet pobrał z magazynu artykuły spożywcze, których wartość wynosiła:

— według ceny zakupu	1.000 zł
— według ceny sprzedaży	1.100 zł

 Podstawa: kwit materiałowy rozchodowy nr 2,
- kuchnia wydała do bufetu na podstawie kwitu materiałowego rozchodowego nr 3 potrawy o wartości 500 zł; na sporządzenie tych potraw zużyto artykułów spożywczych wartości 450 zł,
- pobrano od szefa zaopatrzenia finansowego oddziału gospodarczego zaliczkę na drobne zakupy w kwocie 300 zł,
- kuchnia zwróciła do magazynu na podstawie przychodowego kwitu materiałowego nr 1 artykułów spożywczych na kwotę 200 zł,
- szef zaopatrzenia finansowego oddziału gospodarczego zaawiadomił o dokonanej zapłacie zaległej należności przysługującej PZGS Słuck za dostarczone artykuły spożywcze — w kwocie 900 zł,

- g) wpłacono do szefa zaopatrzenia finansowego oddziału gospodarczego:
- za sprzedane abonamenty i kwity — zgodnie z raportem wpłat za wyżywienie nr 1 — kwotą 61.000 zł,
 - utarg bufetu w wysokości 2.000 zł — zgodnie z dziennym raportem obrotów bufetu nr 1,
- h) wartość bloczków za spożyte posiłki zwróconych przez kuchnię w dniu 2.01.58 r. wynosiła 2.000 zł,
- i) szef zaopatrzenia finansowego oddziału gospodarczego zawiadomił o pobraniu z rachunku kasyna kwoty zł 100 tytułem składek ubezpieczeniowych zaksięgowanych w kasynie w miesiącu grudniu 1957 r.

4. Obroty na poszczególnych kontach książki dziennik-główna w okresie od dnia 3.01. do dnia 30.03.58 r. wynosiły:

Lp.	Nazwa konta	Wn	Ma
1.	Rachunek bieżący	313.000	370.000
2.	Pogotowie kasowe	8.000	7.000
3.	Zobowiązania	355.000	360.000
4.	Należności	500	100
5.	Magazyn	360.000	355.500
6.	Stołównicy	187.000	130.000
7.	Kuchnia	190.000	195.000
8.	Bufet	184.800	183.000
9.	Koszty działalności	14.000	—
10.	Straty i zyski (dochód z bufetu)	100	11.800

5. W dniu 31.03.58 r. miały miejsce następujące operacje materiałowe i pieniężne:

- a) otrzymano artykuły spożywcze z hurtowni „Warzywa“ na podstawie faktury nr 8234 — kwit materiałowy przychodowy nr 101 — na kwotę zł 1.000,
- b) odbiorca wpłacił za odpadki pokonsumpcyjne kwotę zł 500,
- c) kierownik kasyna rozliczył się z pobranej zaliczki: rachunkami za zakupione przyprawy kuchenne na zł 200 — rachunkami za zakupione serwetki na zł 100 — gotówką na zł 50,
- d) szef zaopatrzenia finansowego oddziału gospodarczego potracił z uposażenia pracowników kasyna opłacanych ze środków budżetowych:
- z tytułu należności za wyrządzone szkody w majątku kasyna zł 100,
 - za wyżywienie zł 200,

- e) bufet zwrócił artykuły spożywcze:
 — do magazynu za zł 180 (cena sprzedaży zł 200),
 — do kuchni za zł 180 (cena sprzedaży zł 200),
- f) wypłacono wynagrodzenie pracownikowi cywilnemu opła-
 canemu ze środków kasyna:
- | | | |
|------------------------|--------|--------|
| — ogółem należności | | zł 680 |
| — potrącenia — podatek | zł 19 | |
| — alimenty | zł 100 | |
| — wyżywienie | zł 30 | |
- g) zaksięgowano składki ubezpieczeniowe za pracownika opła-
 canego ze środków kasyna,
- h) wpłacono do szefa zaopatrzenia finansowego oddziału go-
 spodarczego:
- utarg bufetu w wysokości zł 1.600 — zgodnie z dzien-
 nym raportem obrotów bufetu nr 84,
 — za sprzedane kwity na posiłki jednorazowe kwotę
 zł 800 — zgodnie z raportem wpłat za wyżywienie nr 74.
- i) kuchnia pobrała z magazynu artykuły spożywcze na
 zł 2,250 wg kwitu materiałowego rozchodowego nr 118,
- j) wartość bloczków za spożyte posiłki zwróconych przez
 kuchnię w dniu 31.03.58 r. wynosiła zł 2.100,
- k) przeprowadzono remanent w magazynie i w bufecie kasy-
 na oraz dokonano porównania stanu faktycznego ze stanem
 ksiązkowym:
- | | | |
|-------------|--------------------------------|----------|
| w magazynie | — wartość wg stanu ksiązkowego | zł 5.330 |
| | — wartość wg stanu faktycznego | zł 5.410 |
| | — nadwyżka | zł 80 |
| w bufecie | — wartość wg stanu ksiązkowego | zł 1.600 |
| | — wartość wg stanu faktycznego | zł 1.480 |
| | — brak | zł 120. |

1) przeniesiono salda kont wynikowych „Koszty działalności“, „Kuchnia“ i „Stołownicy“ na konto „Straty i zyski“.

6. Dokonano podsumowania rubryki „Suma ogólna“ oraz po-
 szczególnych kont. Suma kwot wynikających z podsumowania
 strony Wn wszystkich kont równa się sumie kwot wynikających
 z podsumowania strony Ma tych kont. Każda z wymienionych sum
 równa się z kolei kwocie wynikającej z podsumowania rubryki „Su-
 ma ogólna“.

7. Po dokonaniu księgowania wymienionych w pkt. 5 oraz po doko-
 naniu podsumowania książki dziennik-główna (pkt 6) sporządzono
 kwartalne sprawozdanie z działalności kasyna w następujący sposób:

- a) metodą pozaksięgową (na oddzielnej karcie papieru) ustalono przez odejmowanie salda na poszczególnych kontach tj.:

Lp.	Nazwa konta	Wn	Ma
1.	Rachunek bieżący	16.950	
2.	Pogotowie kasowe	919	
3.	Magazyn	5.410	
4.	Bufet	1.480	
5.	Należności	920	
6.	Fundusz własny kasyna		16.000
7.	Zobowiązania		6.224
8.	Straty i zyski		3.455

- b) salda wymienione pod lit. a) wpisano do pierwszej części sprawozdania „I — Bilans Zamknięcia“,
- c) na podstawie zgrupowania (według rodzajów kosztów i strat oraz dochodów i zysków) poszczególnych zapisów na koncie „Straty i zyski“ w książce dziennik-główna, dokonano wypełnienia drugiej części sprawozdania — „II — Rachunek Strat i Zysków“,
- d) trzecią część sprawozdania „III — Dane uzupełniające“ wypełniono w przykładzie na podstawie orientacyjnych danych wynikających z zapisów w książce dziennik-główna; w praktyce zapisy w tej części sprawozdania dokonuje się na podstawie innych ksiąg i dokumentów prowadzonych przez kasyno jak np.: kartoteka magazynowa, książka wpłat za wyżywienie, dzienne raporty bufetu itp.

8. Obroty na poszczególnych kontach książki dziennik-główna w okresie od dnia 1.04. do dnia 31.12.58 r. wyniosły:

Lp.	Nazwa konta	Wn	Ma
1.	Rachunek bieżący	1.020.500	1.015.001
2.	Pogotowie kasowe	10.000	10.919
3.	Zobowiązania	985.000	980.000
4.	Należności	—	500
5.	Magazyn	980.000	979.000
6.	Stołównicy	551.000	552.000
7.	Kuchnia	549.000	551.000
8.	Bufet	473.000	468.000
9.	Koszty działalności	30.920	20.000
10.	Straty i zyski	20.000	43.000

9. Po zaksięgowaniu operacji z dnia 31.12.58 r. przeprowadzono następujące księgowania:

- a) dokonano przeniesienia sald na zasadach określonych w pkt. 5 lit. 1),
- b) zmniejszono wartość artykułów spożywczych pozostałych w bufecie o różnicę między ceną sprzedaży i ceną zakupu,
- c) podsumowano i uzgodniono zapisy na zasadach określonych w pkt. 6,
- d) dokonano zamknięcia rocznego książki dziennik-główna przez wpisanie sald na poszczególnych kontach oraz podsumowania i uzgodnienia zapisów.

Z A T W I E R D Z A M

(Dowódca oddziału gospodarczego)

SPRAWOZDANIE z działalności kasyna Nr 187 za kwartał I 1958 r.

W y k o n a ł

Kierownik kasyna

Szef zaop. żywnościowego

(data i podpis)

(data i podpis)

S p r a w d z i ł

Szef. zaop. finans.

Kwatermistrz

(data i podpis)

(data i podpis)

I — BILANS ZAMKNIĘCIA NA DZIEŃ 31.03.1958 r.

Konta stanu czynnego	Suma		Konta stanu biernego	Suma	
	zł.	gr		zł.	gr
Rachunek bież.	16.950		Fundusz własny kasyna	16.000	
Pogotowie kasowe	919		Zobowiązania	6.224	
Magazyn	5.410				
Bufet	1.480				
Należność	920				
Strata (r-k strat i zysków)			Zysk (r-k strat i zysków)	3.455	
R a z e m :	25.679		R a z e m :	25.679	

Wyjaśnienia do bilansu zamknięcia:

II — RACHUNEK STRAT I ZYSKÓW

Wydatki i straty	Suma		Wpływy i zyski	Suma	
	zł	gr		zł	gr
Stołównicy — straty			Stołównicy — nadwyżki	930	
Kuchnia — straty			Kuchnia — dochody	4.820	
Koszty administracyjne	14.885		Nadwyżki	80	
Umorzone szkody	100		Zyski bufetu	12.110	
			Wpływy za zlewki, kości i inne odpadki	500	
Razem	14.985		Razem	18.440	
Zyski	3.455		Straty	—	
Ogółem	18.440		Ogółem	18.440	

III — DANE UZUPEŁNIAJĄCE

1. Przeciętna dzienna ilość stałych stołowników w kwartale 102.
2. Przeciętna dzienna ilość doraźnych stołowników w kwartale 11.
3. Wpływy w kwartale od stołowników (stałych, doraźnych pracowników kasyna) 192.030 zł.
4. Utargi bufetu za kwartał 187.120 zł.
5. Wartość środków spożywczych zużytych przez kuchnię w kwartale 194.930 zł.
6. Wartość rozchodowanych środków spożywczych do bufetu po cenach zakupu w kwartale 169.740 zł.



KSIĄŻKA DZIENNIK — GŁÓWNA

Kasyna Nr 187 na rok 1958

Lp.	Data	T r e ś ć	Suma ogólna	Rachunek bież.		Pogotowie kas.		Zobowiązania		Należności		Magazyn		Stolownicy		Kuchnia		Bufet		Koszty działaln.		Straty i zyski		Fund. wł. kasyna	
				Wn	Ma	Wn	Ma	Wn	Ma	Wn	Ma	Wn	Ma	Wn	Ma	Wn	Ma	Wn	Ma	Wn	Ma	Wn	Ma	Wn	Ma
1	2	3	4	5	6	7	8	9	10	11	12	13	14	15	16	17	18	19	20	21	22	23	24	25	26
1.	2.01	Aktywa		9.000		500				500		5.000						2.000							
2.	"	Pasywa	17.000						1.000																16.000
3.	"	Zwiększenie wartości artykułów spożywczych pozostałych w bufecie	200															200					200		
4.	"	Kuchnia pobrała z magazynu art. spożywcze wg. kwitu materiałowego rozchodowego Nr 1	2.500									2.500				2.500									
5.	"	Bufet pobrał art. spożywcze z magazynu wg kwitu materiałowego rozchodowego Nr 2	1.100									1.000						1.100					100		
6.	"	Kuchnia wydała do bufetu wg kwitu materiałowego rozchodowego Nr 3	500														450	500					50		
7.	"	Pobrano zaliczkę od szefa zaopatrzenia finansowego	300		300	300																			
8.	"	Kuchnia zwróciła do magazynu wg kwitu materiałowego przychodowego nr 1 artykuły spożywcze	200									200						200							
9.	"	Oplacono fakturę PZGS Słuck za artykuły żywnościowe	900		900			900																	
10.	"	Wpłacono do szefa zaopatrzenia finansowego wpłaty stolowników za wyżywienie	61.000	61.000												61.000									
11.	"	Wpłacono do szefa zaopatrzenia finansowego utarg z bufetu	2.000	2.000														2.000							
12.	"	Wartość bloczków zwróconych przez stolowników za spożyte posiłki	2.000												2.000		2.000								
13.	"	Szef zaop. finans. zarachował składki ubezpieczeniowe za m-c grudzień 1957 r.	100		100			100																	
14-132.	3.01-30.03	Obroty dokonane w okresie od dnia 3. 01. do 30.03.58 r.	1.612.400	313.000	370.000	8.000	7.000	355.000	360.000	500	100	360.000	355.500	187.000	130.000	190.000	195.000	184.800	183.000	14.000			100	11.800	
133.	31.03	Otrzymano art. spożywcze z hurtowni „Warzywa“ — kwit materiałowy przychodowy nr 101	1.000						1.000			1.000													
134.	"	Odbiorca wpłacił za odpadki pokonsumpcyjne	500	500																				500	
135.	"	Rozliczenie z zaliczki pobranej przez kierownika kasyna	350	50			350					200								100					
136.	"	Szef zaop. finans. dokonał potrąceń z uposażenia pracowników na rzecz kasyna	300	300							100					200									
137.	"	Zwroty art. spożywczych przez bufet — kwit mat. przych. nr 102 i 103	400									180					180			400			40		
138.	"	Wyplacono wynagrodzenie pracownikowi cywilnemu opłacanemu ze środków kasyna	680				531		119							30				680					
139.	"	Składki ubezpieczeniowe za pracownika opłacanego przez kasyno	105						105											105					
140.	"	Wpłacono utarg bufetu	1.600	1.600															1.600						
141.	"	Wpływy za kwity na posiłki jednorazowe	800	800												800									
142.	"	Kuchnia pobrała z magazynu art. spożywcze wg. kwitu materiałowego rozchodowego nr 118	2.250									2.250					2.250								
143.	"	Wartość bloczków zwróconych przez stolowników za spożyte posiłki	2.100												2.100		2.100								
144.	"	Różnica między stanem faktycznym a stanem ksiązkowym w magazynie i w bufecie	200							120		80								120				80	
145.	"	Przeniesiono salda:																							
		a) konta „Koszty działalności“	14.885																		14.885	14.885			
		b) kont „Kuchnia“ i „Stolownicy“	5.750											930		4.820								5.750	
146-500.	1.04-31.12	Obroty od początku roku	1.731.120	388.250	371.300	8.800	7.881	356.000	362.224	1.120	200	366.660	361.250	192.030	192.030	199.750	199.750	188.600	187.120	14.885	14.885	15.025	18.480	—	16.000
501.	31.12	Obroty dokonane w okresie od dnia 1.04 do dnia 31.12.58 r.	4.619.420	1.020.500	1.015.000	10.000	10.919	985.000	980.000		500	980.000	979.000	551.000	552.000	549.000	551.000	473.000	468.000	30.920	20.000	20.000	43.000		
		Przeniesienie sald:																							
		a) konta „Koszty działalności“																			10.920	10.920			
		b) kont „Kuchnia“ i „Stolownicy“												1.000		2.000							3.000		
502.	31.12	Zmniejszenie wartości art. spożywczych pozostałych w bufecie o różnicę między ceną sprzedaży a ceną zakupu																	680			680			
503.	31.12	Obroty od początku roku	6.365.140	1.408.750	1.386.301	18.800	18.800	1.341.000	1.342.224	1.120	700	1.346.660	1.340.250	744.030	744.030	750.750	750.750	661.600	655.800	45.805	45.805	46.625	64.480	—	16.000
		Przeniesienie:																							
		a) aktywów			22.449						420		6.410						5.800						
		b) pasywów	35.079					1.224																17.855	
		Ogółem obroty 1958 r.	6.400.219	1.408.750	1.408.750	18.800	18.800	1.342.224	1.342.224	1.120	1.120	1.346.660	1.346.660	744.030	744.030	750.750	750.750	661.600	661.600	45.805	45.805	64.480	64.480	16.000	16.000



42722/
12.