

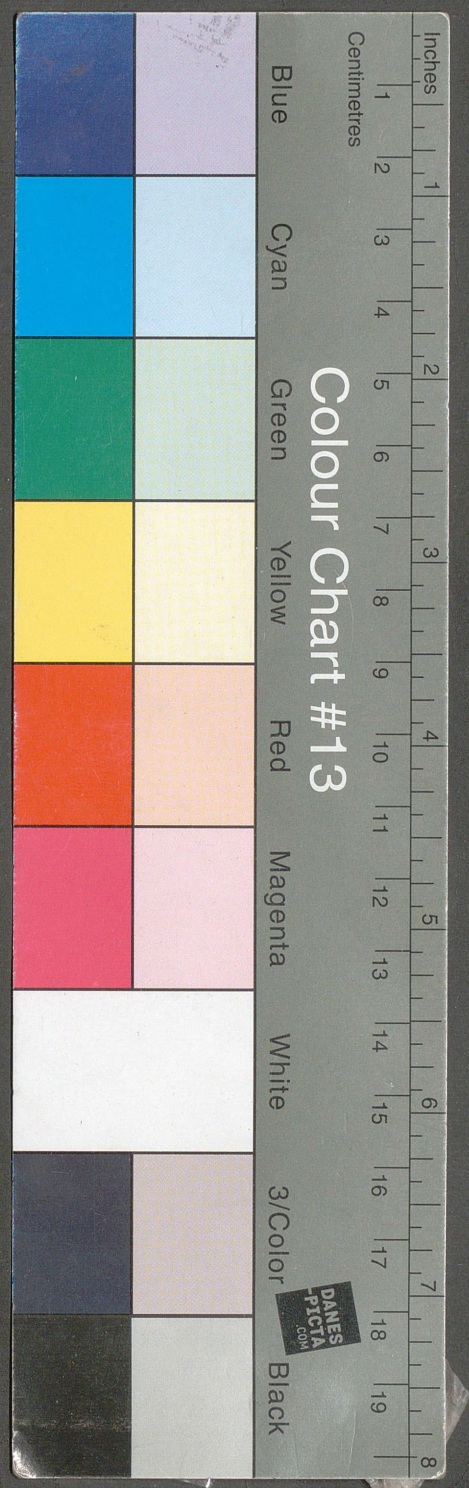
63

ex. 1

Ćwiczenie „Rebus”

ARCHIWUM
27657

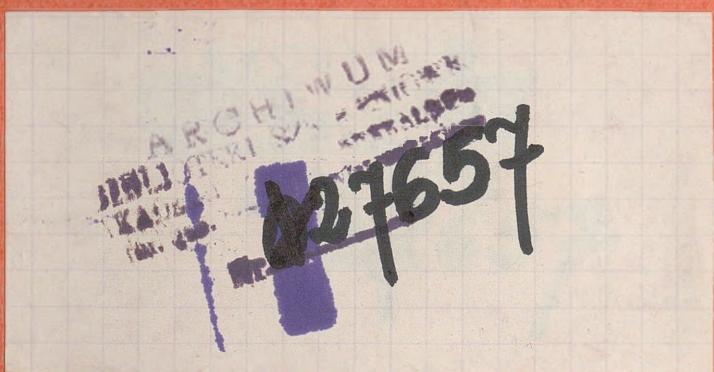
27657



63

ex. 1

Ćwiczenie „Rebus”



27657

AKADEMIA SZTABU GENERALNEGO
im.gen.broni K.Świerczewskiego

KATEDRA TAKTYKI OGÓLNEJ I SZTUKI OPERACYJNEJ

ZATWIERDZAM
KOMENDANT
AKADEMII SZTABU GENERALNEGO
im.gen.broni K.Świerczewskiego

Egz.nr... 1

gen. dyw. Adam CZAPLEWSKI

Ineklas. post 12357

ARCHIWUM
BIBLIOTEKI SZKOLENIOWEJ
AKADEMII SZTABU GENERALNEGO
im. gen. broni K. Świerczewskiego

Nr 227657

ĆWICZENIE "REBUS-69"

Ogólnoakademicka, dwustronna wieloszczeblowa
gra wojenna - nr nr 215, 306, 509, 610

Pełna dokumentacja ćwiczenia



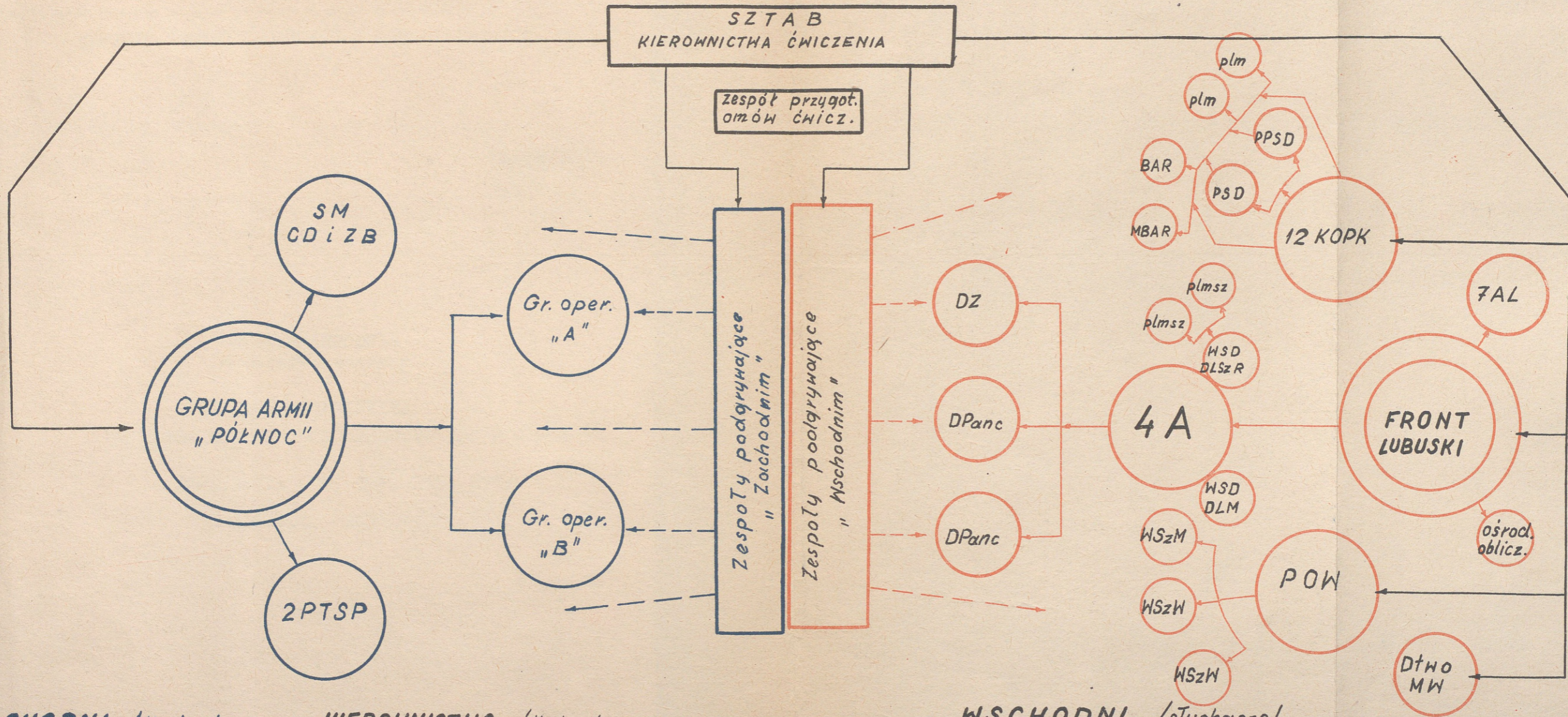
Opracował:
Zespół oficerów ASG

główny autor
płk dypl. Edmund KAMIŃSKI

STRUKTURA ĆWICZENIA "REBUS - 69"

KIEROWNIK

Eqz. nr. ...
Nr ks. 01074/WW



ZACHODNI /kadra/

specjalność oficerów	Ofic. wojsk	WR i A	Lotn.	Inne	R-m
3 A	8	2		5	15
Gr. Oper.	10	2		6	18
TSP			13		13
CDiZB				4	4
Razem	18	4	13	15	50

KIEROWNICTWO /kadra/

specjalność oficerów	Ofic. wojsk	WP i A	Lotn. i OPK	Inne	R-m
Sztab gr. oper.	8	3	10	19	40
Podgr. i rozjem.	30	5	15	20	70
Grupa omów.	2	1	1	1	5
Razem	40	9	26	40	115

WSCHODNI /słuchacze/

Ćwicz. dtwo	Skład Jest w etatu	Kop-str.	III KKL	III KLO	III KOPK	III KWL	III KLO	III KOPK	III KZHL	HKDO Khat	Instyl Dow.	MW	Razem
Front Lub.		8	21							5			34
POW			22							3			25
4 A			23							4			27
Trzy dynizje						3x13				3x2			45
Trzy WSzW						3x6							18
7 AL				7									10
WSD DLSzR				5									5
WSD DLM				5									5
dwa plm sz							5+6		4+3				18
12 KOPK					16								16
Elem podl. KOPK					6			14	4				24
Dtwa MW												5	5
Ośrodek oblicz.											15		15
Razem		11	66	17	22	57	11	14	18	18	15	5	247

OGÓŁEM


gdzie	Skład	Kadra	Instyl. Dow.	MW	Stuchacz	Razem
Kierown.		115				115
Zachodni		46		4		50
Wschodni			15	5	227	247
Ogółem		161	15	9	227	412

DNANO 60EGZ.

nr 1-60 opr. met
płk KAMIŃSKI
P. M.

A K A D E M I A S Z T A B U G E N E R A L N Y G O
im. gen. broni K. Świerczewskiego

KATEDRA TAKTYKI OGÓLNEJ I SZTUKI OPERACYJNEJ


Egz.nr

MYŚL PRZEWODNIA
=====

OGÓLNOAKADEMICKIEJ
DWUSTRONNEJ, WIELOSZCZEBLOWEJ GRY WOJENNEJ

/Ćwiczenie 509, 306, 215, 610/

pod krypt. "REBUS-69"

WARSZAWA

Kwiecień

1969 r.

ĆWICZENIE "REBUS-69"

MYŚL PRZEWODNIA

Mapa 1:1.000.000

I. ZAŁOŻENIA OGÓLNE

A/ TEMAT:

1. Dla "wschodnich": Rozwinięcie sił zbrojnych, organizacja i prowadzenie operacji na froncie zewnętrznym oraz organizacja i realizacja obrony części terytorium kraju /OW/ w warunkach wojny konwencjonalnej, a następnie ograniczonej i powszechnej wojny jądrowej;
2. Dla "zachodnich": Rozwinięcie sił zbrojnych w części SETDW i prowadzenie operacji w warunkach wojny konwencjonalnej, a następnie ograniczonej i powszechnej wojny jądrowej.

B/ GŁÓWNE CELE:

- SZKOLENIOWE:

1. Dla obu stron:

- możliwie wszechstronnie przerobić problematykę organizacji i prowadzenia operacji zaczepnych w wojnie rozwijającej się od działań konwencjonalnych poprzez ograniczone użycie środków masowego rażenia do powszechnej wojny jądrowej;
- rozwijać umiejętności reagowania na trudne, gwałtownie zmieniające się sytuacje oraz samodzielnego rozwiązywania problemów związanych z przejściem do działań wojennych, użyciem bmar, nieoczekiwaną zmianą zadań w toku działań, tworzeniem doraźnych zgrupowań uderzeniowych itp.

2. Dla "wschodnich":

- uczyć i doskonalić słuchaczy w opracowaniu, w ograniczonym czasie, planów operacyjnych przy jednoczesnym kierowaniu operacyjnym i mobilizacyjnym rozwinięciem wojsk;

- rozwijać umiejętności organizacji działań bojowych na obszarze kraju w obliczu bezpośredniego zagrożenia ze strony silnych zgrupowań wojsk lądowych nieprzyjaciela oraz groźby prowadzenia przez niego morskich operacji desantowych na obszary przymorskie.

3. Dla "zachodnich": doskonalić kadre ASG w znajomości organizacji, uzbrojenia, wyposażenia, możliwości i zasad prowadzenia działań bojowych przez różne rodzaje sił zbrojnych NATO.

- NAUKOWO-BADAWCZE /DOŚWIADCZALNE/:

1. Sprawdzić, na ile realne jest zerwanie lub skomplikowanie przez siły NATO mobilizacyjnego i operacyjnego rozwinięcia wojsk PRL, w tym przede wszystkim ich przegrupowania na północno-nadmorski kierunek operacyjny, w warunkach rozpoczynania wojny przez "Zachodnich" środkami konwencjonalnymi.
2. Sprawdzić proponowaną organizację i metody planowania ruchu w układzie terytorialnym oraz przydatność opracowanej w tej dziedzinie dokumentacji.
3. Ustalić potrzeby, możliwości oraz kompetencje w zakresie obrony wybrzeża morskiego PRL.

C/ REJON ĆWICZENIA: Obszar PRL i płn część SETDW.

MIEJSCE ĆWICZENIA: Pomieszczenia szkoleniowe ASG.

D/ CZAS /astronomiczny/ 6 dni, według etapów:

- organizacja i planowanie działań /okres poprzedzający wybuch wojny/ - 3 dni /5,6,7.05.69/;
- wybuch wojny, prowadzenie działań środkami konwencjonalnymi i przejście do ograniczonej wojny jądrowej - 1 dzień /8.05.69/;
- prowadzenie działań z ograniczonym użyciem bmar i przejście do powszechnej wojny jądrowej - 1 dzień 9.05.69/;
- omówienie ćwiczenia - 1 dzień /10.5.69/.

E/ UCZESTNICZY ĆWICZENIA:

- kadra ASG /kierownictwo, podgrywka, ćwiczący/ - 176 ofic.
- słuchacze: - Kurs Operac.-strateg. - 11 "
- III Kurs Wojsk Lądowych - 66 "
- II Kurs Wojsk Lądowych - 57 "

-III Kurs Lotn. Oper.	- 17 ofic.
- II Kurs Lotn. Oper.	- 11 "
- III Kurs OPK	- 22 "
- II Kurs OPK	- 14 "
- II Kurs ZWL	- 11 "
- WKDO Kwat.	- 18 "
- zespół oficerów z MW PRL	- 12 "

Razem: 415 ofic.

/w tym 227 słuchaczy/

F/ ZESPOŁY ĆWICZACE:

Strona wschodnia:

- dowództwo i sztab frontu;
- dowództwo i sztab POW /tj, armii i sztabu okręgu czasu wojennego/;
- dowództwa i sztaba trzech dywizji;
- trzy Wojewódzkie Sztaba Wojskowe;
- dowództwo i sztab AL;
- WSD DLSzR;
- WSD DLM;
- dwa dtwa plmsz;
- dowództwo KOPK;
- dowództwo podległe KOPK;
- dowództwo MW

Strona zachodnia:

- dowództwo i sztab PGA
- dowództwo 2 PTS†
- dowództwo Sił Morskich Cieśnin Duńskich i Zach. Bałtyku;
- dwa dowództwa Grup Operacyjnych "A" i "B".

G/ OPERACYJNY SKŁAD STRON I ROZMACH OPERACJI:

"Zachodni"

1. Grupa Armii "PÓŁNOC"

- GO "A": "J" KA ← "J" DP, 101 DZ mob; 1 KA /NZ/ - 1,7, 11 DZ, 3 DPanc; 1 KA /H/ - 1,4 DZ; 6 DZ /NZ/, 102 /NZ/ mob; 21 d "Pershing" /NZ/;
- GO "B": 1 KA /Br/ - 1,2,3 D; 1 KA /B/ - 1,16 DZ; 103DZ /NZ/ mob, 4 SBGP /K/; 22 d /"Pershing"/ /NZ/;

- 5 DP /H/ rezerwowa, 2 i 4 DZ /B/, 5 D /Br/, "Z" DP /D/, 16 i 44 SBGPD /Br/;
- amunicja jądrowa: 330 głowic do rakiet i bomb jądrowych o łącznej mocy 10842 KT.

Rozmach operacji:

- szerokość pasa działania 220-380 km;
 - głębokość około 850 km;
 - czas trwania 12 dni /bez użycia broni jądrowej 17 dni/;
 - średnie tempo 70 km na dobę /bez użycia broni jądrowej 50 km/.
2. 2 PTSP: Lotnictwo "Północ" /NZ/ - 3,4 i 7 DL; brytyjskie siły powietrzne w NRF - 34,121,135 i 137 slmiesz; taktyczne siły powietrzne Belgii - 1 slm, 2 i 10 slmb; taktyczne lotnictwo Holandii - dziewięć elm, elmb i eltr; 3 ALT /A/ - 81 stlm, 66 str.
3. Siły morskie: całość zgrupowania Sił Morskich Cieśnin Duńskich i Zachodniego Bałtyku.

"Wschodni":

Front Lubuski

- 4 A: 18,22 DZ, 26,30 DPanc, 4 ABROT;
- 5 A: 12,14 DZ, 15,20,21 DPanc, 5 ABROT;
- 6 A: 11,13,19,25 DZ, 6 ABROT;
- czasowo podporządkowana 11 A: 71,72 Zmot, 73 DPanc, 11 ABROT;
- czasowo podporządkowana 12 A: 81,82 DZmot, 83 DPanc, 12 ABROT;
- 7 AL: 13,14 DLM, 12 DLMSz, 17 BLB;
- 16 DPD, 7 FBROT;
- amunicja jądrowa: 330 głowic do rakiet i bomb jądrowych o łącznej mocy 10600 KT /w tym 116 uderzeń o ekwiwalencje 4130 KT w podporządkowanych związkach Frontu Meklemburskiego/.

Rozmach operacji:

- szerokość pasa działania 145-250 km;
- głębokość 375-450 km;
- czas trwania 8-9 dni /bez użycia broni jądrowej 10-11 dni/;
- średnie tempo 50-65 km na dobę /bez użycia broni jądrowej 40-45 km/.

II. TŁO ĆWICZENIA I JEGO OGÓLNY PRZEBIEG

A/ SYTUACJA POLITYCZNO-MILITARNA

"Z a c h o d n i "

W drugim kwartale 1969 roku pogłębia się kryzys polityki zagranicznej administracji Nixona. Negocjacje paryskie nie tylko nie przyniosły przewidywanego wzmocnienia pozycji militarnej USA w Wietnamie, lecz doprowadziły do sytuacji, w której utrzymanie się Amerykanów w Indochinach stało się możliwe tylko przy użyciu przez nich broni masowego rażenia. Umocnienie pozycji militarnej państw arabskich na Bliskim Wschodzie postawiło pod znakiem zapytania możliwość utrzymania przez Izrael zagarniętych terytoriów arabskich.

Nasilenie wojny psychologicznej, skierowanej na "rozmiękczenie" państw - uczestników Układu Warszawskiego, nie przyniosło oczekiwanych rezultatów.

Oczekiwanych rezultatów nie przyniosły również wydarzenia czechosłowackie; zdecydowana akcja państw - sygnatariuszy Układu Warszawskiego przekreśliła nadzieje na "wyczepienie" CSRS z bloku państw socjalistycznych i - tym samym, poprzez militarne rozcięcie, osłabienie przeciwnika w Środkowej Europie.

W świetle zaistniałej sytuacji, kiedy zawiodły wszelkie zabiegi polityczne i ograniczone działania militarne, podejmowane w różnych częściach świata, mające na celu osłabienie obozu socjalistycznego - Rada NATO zwołana z inicjatywy USA i NRF oceniła, że obecna sytuacja polityczno-militarna wymaga radykalnego rozstrzygnięcia spraw europejskich przy użyciu sił zbrojnych.

W celu ukrycia właściwych zamiarów państw NATO w Europie i zaangażowania się krajów Układu Warszawskiego w konflikty peryferyjne ustalono, że europejski konflikt zbrojny będzie poprzedzony użyciem taktycznej broni jądrowej w Wietnamie, wzmocnieniem działań wojennych na Bliskim Wschodzie i wytworzeniem niepokoju na Bałkanach. Wszczęciu działań

wojennych ma towarzyszyć szeroka akcja dyplomatyczna, mająca wskazywać na prewencyjny charakter i ograniczony zakres wojny.

Rada NATO i Komitet Wojskowy paktu postanowiły jednocześnie podjąć kroki zmierzające do wzmocnienia siły militarnej paktu i poszczególnych krajów członkowskich, a w szczególności:

- wprowadzić na wszystkich trzech TDW w Europie stan podwyższonej gotowości bojowej sił zbrojnych i podjąć przedsięwzięcia organizacyjno-szkoleniowe zapewniające sprawną mobilizację nowych jednostek;

- w poszczególnych europejskich państwach NATO wprowadzić w życie ustawy o stanie wyjątkowym oraz zwiększyć udział świadczeń sektorów pozamilitarnych na rzecz sił zbrojnych;

- stosownie do aktualnych koncepcji strategicznych znowelizować plany mobilizacyjne i operacyjnego rozwinięcia i działań sił zbrojnych.

Wskutek przystąpienia do realizacji tych agresywnych planów, w trzeciej dekadzie kwietnia działania wojenna w Wietnamie przybierają na sile. Rząd Stanów Zjednoczonych, wykorzystawszy okres negocjacji paryskich do poprawienia niekorzystnej sytuacji swoich wojsk w południowo-wschodniej Azji, czyni przygotowania do "ostatecznego rozwiązania kwestii wietnamskiej" środkami militarnymi.

Kryzys bliskowschodni pogłębia się. Izrael, korzystając z coraz pełniejszego politycznego i militarnego poparcia rządów USA i NRF, rozpoczął demonstracyjne przygotowania do kolejnego etapu agresji przeciwko krajom arabskim.

W Europie reżim grecki, nie mogąc znaleźć wyjścia z krytycznej sytuacji wewnętrznej, rozpętuje histerię wojenną i wzmacnia napięcie na granicy z Bułgarią, motywując te desperackie kroki koniecznością zapobieżenia rzekomej akcji wywrotowej ze strony tego kraju.

W Niemczech Zachodnich wraz z postępującym wzrostem wpływów NPD na politykę państwa, trwają akty demonstracji siły i mnożą się wypowiedzi czynników oficjalnych o konieczności porozumienia z Austrią w sprawie przyłączenia jej do NRF.

"W s c h o d n i"

Polityczny Komitet Konsultatywny państw Układu Warszawskiego oceniając, że rozwój wypadków w najwyższym stopniu zagraża pokojowi światowemu i bezpieczeństwu państw wspólnoty socjalistycznej, podjął uchwały zapewniające wzrost zdolności obronnej państw sojusznicznych.

Od połowy kwietnia nowelizuje się plany obrony, w tym plany mobilizacyjnego i operacyjnego rozwinięcia oraz działań sił zbrojnych na wypadek wojny.

B/ ZAMIAR STRON I OGÓLNY PRZEBIEG DZIAŁAŃ W ĆWICZENIU

/według etapów/

I ETAP - do świtu 8.5: Okres poprzedzający wybuch wojny
/czas operacyjny i astronomiczny -
zgodny/.

"Z a c h o d n i" zamierzają przejść do uprzedzających działań zaczepnych przeciwko siłom zbrojnym Układu Warszawskiego.

W tym celu przystąpiono do znacznego zwiększenia europejskich sił konwencjonalnych NATO w drodze rozwinięcia mobilizacyjnego ośmiu dywizji, dwunastu eskadr lotniczych i innych nowych jednostek Bundeswehry. Planuje się również utworzenie nowych dywizji holenderskich i belgijskich oraz przerzut do Europy kontygentów wojsk brytyjskich i amerykańskich drogą powietrzną i morską.

Wszczęciu działań wojennych ma towarzyszyć szeroka akcja dyplomatyczna, mająca wskazywać na prewencyjny charakter i ograniczony zakres wojny.

Pierwszą fazę konfliktu zbrojnego zamierza się przeprowadzić przy użyciu konwencjonalnych środków walki. Jednakże zależnie od rozwoju sytuacji i sposobu przeciwdziałania "wschodnich" przewiduje się przejście do ograniczonej, a następnie globalnej wojny jądrowej.

Licząc na określone efekty wojny psychologicznej wśród państw socjalistycznych leżących na Południowoeuropejskim TDW, plan strategiczny "zachodnich" zakłada, że na południe

od linii Karpat GA "Południe" skutecznie zwiąże siły państw Układu Warszawskiego leżące na teatrze, zapewniając swobodę działań GA "Centrum" i "Północ" na Środkowoeuropejskim TDW.

Rozstrzygnięcie ma być osiągnięte na Środkowoeuropejskim TDW, na którym GA "Centrum" i "Północ" wykonują zewnętrznyymi skrzydłami dwa silne, głębokie uderzenia oskrzydlające:

- na głównym kierunku wieżańsko-krakowskim GA "Centrum", uderzając przez Bramę Morawską, rozбивa siły Frontu Bawarskiego i podchodzące z głębi teatru świeże siły "wschodnich" oraz przy wykorzystaniu desantów powietrznych opanowuje Górny Śląsk i wychodzi w obszar na południe i wschód od Warszawy;

- na kierunku nadmorskim GA "Północ" we współdziałaniu z Połączonymi Siłami Morskimi Cieśnin Duńskich i Zachodniego Bałtyku rozбивa wojska Frontu Meklemburskiego i podchodzące z głębi teatru świeże siły "wschodnich" oraz - wykorzystując działania desantów morskich i powietrznych - wychodzi w obszar Pojezierza Mazurskiego.

Główne zgrupowanie uderzeniowe GA "Centrum" od zmierzchu 7.5, osłaniając się od północy, przekracza terytorium Austrii i do rana następnego dnia osiąga gotowość do działań zaczepnych na swym kierunku.

O ile "Wschodni" nie zareagują zbrojnie na wkroczenie do Austrii, GA "Północ" przystąpi do działań zaczepnych rano 8.5.

Na wewnętrznych skrzydłach GA "Centrum" i "Północ" prowadzi się działania wiążące w celu skanalizowania działań głównych sił "wschodnich", a następnie zniszczenia ich zmasowanym uderzeniem broni masowego rażenia.

Wieczorem 4.5 dowódcy GA, PTSP i PSMCDiZB otrzymują dyrektywę operacyjną dowództwa Środkowoeuropejskiego TDW precyzującą zadania operacyjne i końcowe przygotowanie do wojny. W oparciu o nowe zadania rozpoczyna się skryte rozwinięcie operacyjne sił zbrojnych. Trwa skryta mobilizacja nowo tworzonych jednostek.

Jednocześnie, realizując konsekwentnie swe agresywne plany, "zachodni" przystępują do podniecania toczących się i wzniecania wygasłych lub nowych konfliktów zbrojnych w różnych częściach świata.

4 i 5.5 do Wietnamu Południowego przybywają drogą lotniczą nowe oddziały USA. Akcji tej towarzyszą zapowiedzi przeniesienia działań lądowych na terytorium DRW.

W tym samym czasie Izrael przystępuje do prowokacyjnych manewrów wojskowych na Półwyspie Synaj, a we wczesnych godzinach wieczornych 6.5 doprowadza do parogodzinnego incydentu zbrojnego w zachodniej części Kanału Sueskiego. Wieczorem 7.5 Izrael uderza niespodziewanie na Syrię i Jordanię.

5.5 Grecja ogłasza rozpoczęcie manewrów wojskowych w pobliżu południowo-zachodniej granic Bułgarii.

We wczesnych godzinach porannych 7.5 /wg czasu miejscowego/ Amerykanie wkraczają do Laosu z terytorium Syjamu w rejonie SAVANNAHET i przystępują do nalotów na obiekty położone we wschodniej części Kambodży. W południe 7.5 wojska USA w Wietnamie wykonują uderzenia taktyczną bronią jądrową i wkraczają do DRW.

Po zmierzchu 7.5 pozostałe w garnizonach wojska NATO na Środkowoeuropejskim TDW wychodzą do rejonów alarmowych, a 2 KA /NZ/ prowadzący od kilku dni zapowiadane od dawna ćwiczenia na płu-zach od MONACHIUM wkracza do Austrii. Jednocześnie związki taktyczne 7 AP /A/, której nieliczne jednostki brały udział w ćwiczeniu 2 KA /NZ/, wyruszają do rejonów wyjściowych położonych na płu i wsch od LINC.

"W s c h o d n i" z najwyższą uwagą śledzą agresywne poczynania przeciwników stosownie do rozwoju sytuacji wzmacniają gotowość obronną swych państw, a ich siły zbrojne osiągają gotowość do realizacji planów operacyjnych.

Jeśli siły zbrojne NATO w Europie rozpoczną działania wojenne, to - zgodnie z planem - siły zbrojne państw Układu Warszawskiego na Środkowoeuropejskim TDW przechodzą niezwłocznie do operacji strategicznej w celu rozbicia wojsk GA "Północ" i "Centrum", odwodów strategicznych nieprzyjaciela i opanowania terytoriów zachodnioeuropejskich państw NATO. Zamiar ten, wyrażony w dyrektywie nr 01 Naczelnego Dowództwa Zjednoczonych Sił Zbrojnych, ma być początkowo realizowany siłami Frontu Meklemburskiego i Saksońskiego, a następnie siłami przegrupowanych z głębi teatrów frontów:

Lubuskiego, Zachodniego i Bawarskiego.

Stosownie do tego Front Lubuski /4,5,6 A, 7 AL, 16 DPD, 7 FBROT/ przegrupowuje się pod osłoną 16 A Frontu Zachodniego do rejonu wyjściowego położonego na zachód od BERLINA i w W2 /w ćwiczeniu 9.5/ wchodzi z marszu do bitwy ~~na~~ berlińsko-ruhrskim kierunku operacyjnym, z zadaniem rozbicia południowego skrzydła GA "Północ" oraz opanowania północno-zachodniej części NRF i terytorium Holandii.

Zamiar obrony terytorium kraju zakłada wykorzystanie sił i środków systemu OPK, wojsk wewnętrznych oraz sił układu terytorialnego dla wzbronienia przeciwnikowi wykonania zamasywanych uderzeń z powietrza na najważniejsze obiekty wojskowe /rejonny przeładunkowe, przeprawy na rz. WISLE i ODRZE/, ośrodki polityczno-administracyjne i przemysłowe kraju; niedopuszczenie do wysadzenia desantów powietrznych i morskich; działań grup specjalnego przeznaczenia głównie wzdłuż granic państwowych, w rejonach węzłów komunikacyjnych, na trasach przegrupowania własnych i sojuszniczych wojsk operacyjnych oraz w rejonach rozwinięcia stanowisk kierowania /dowodzenia/ władz państwowych /wojsk/.

O 21.00 4.5 Komitet Obrony Kraju PRL wprowadza na całym obszarze państwa stan podwyższonej gotowości obronnej i zobowiązuje kierownika Działu Militarne do uruchomienia przedsięwzięć z zakresu przygotowania i rozwinięcia sił zbrojnych do wojny stosownie do stopnia zagrożenia.

5 i 6.5 nowelizuje się plany mobilizacyjnego i operacyjnego rozwinięcia sił zbrojnych, precyzuje zadania wojsk operacyjnych i OTK, poprawia ich położenie oraz uaktualnia plany gospodarczo-obronne we wszystkich ogniwach układu funkcjonalnego i terytorialnego, jak również przeprowadza się częściową i skrytą mobilizację sił zbrojnych i zmilitaryzowanych, podejmuje prace związane z rozbudową ukryć i rozśrodkowaniem ludności i zapasów oraz realizację innych planowych przedsięwzięć obronnych we wszystkich układach.

W obliczu nieodwracalności konfliktu zbrojnego Komitet Obrony Kraju o 3.00 7.5 wprowadza stan bezpośredniego zagrożenia bezpieczeństwa państwa.

II ETAP: Wybuch wojny, prowadzenie działań środkami konwencjonalnymi i - w końcowej fazie etapu - przejście do ograniczonej wojny jądrowej.

CZAS:

- operacyjny: od świtu 8.5 do 21.00 9.5;
 - astronomiczny: od świtu 8.5 do 21.00 8.5.
- /1 godzina astronom. = 2 godziny operac/.

"Z a c h o d n i"

Przed świtem 8.5 wojska GA "Centrum" i "Północ", w ślad za uderzeniami sił powietrznych, przeszły do działań wojennych z zastosowaniem zwykłych środków rażenia.

Zgrupowanie uderzeniowe GA "Centrum", pokonując szybko opór dywizji osłonowych CZAL, do wieczora 9.5 włamuje się na kierunku zach WIEDEŃ, OSTRAWA w głąb terytorium Czechosłowacji do 100-140 km, nawiązuje bitwę o PRAGE, a na głównym kierunku uderzenia zagraża Górnośląskiemu Okręgowi Przemysłowemu. Na kierunku NORYMBERGA, PLZNO oraz BAMBERG, ZWICKAU 3 KA /NZ/ i siły osłonowe skutecznie powstrzymują natarcie 7 i 17 A "wschodnich". Na lewym skrzydle GA wojska osłonowe i zmobilizowane odchodzą na zachód pod uderzeniami wojsk 24 APanc "wschodnich". Dowództwo Środkoeuropejskiego TDW kieruje do bitwy w tym rejonie zmobilizowaną 4 DZ /B/ i przerzuconą z USA drogą powietrzną 2 DPanc /A/.

Wojska GA "Północ", w wyniku pomyślnego rozwoju działań, do wieczora 9.5 włamują się w głąb terytorium NRD na głównym kierunku uderzenia do 120-150 km. Natomiast 1 KA /B/, nie uzyskawszy powodzenia w bitwach spotkaniowych, z trudem powstrzymuje działania zaczepne 16 A "wschodnich".

Siły Morskie Cieśnin Duńskich i Zachodniego Bałtyku, współdziałając z wojskami GA "Północ", wysadzają desanty w rejonach WARNEMNUDE /bpm/ i KOŁOBRZEG /BP/. Równocześnie wykonują uderzenia na porty i zespoły okrętów "wschodnich" w morzu oraz osłaniają na przejściu morzem desant operacyjny w składzie 6 DZ /T2/, 2 i 3 BP /D/.

Wobec podejścia z głębi teatru wojny sił "wschodnich", uwzględniając możliwość niekorzystnej zmiany sytuacji, zwłaszcza na kierunku południowym w wyniku wprowadzenia ich

do bitwy, "zachodni" decydują się na ograniczone użycie broni jądrowej na wojska i obiekty wojskowe "wschodnich" na razie w pasie GA "Centrum". Celem uderzeń jest rozbicie sił głównych Frontu Bawarskiego i powstrzymanie podchodzących wojsk Frontu Zachodniego.

Użycie broni jądrowej na kierunku działania GA "Północ" pozostawia się do decyzji dowódcy GA.

Pierwsze uderzenie w ramach ograniczonej wojny jądrowej GA "Centrum" wykonuje o 20.30 9.5 a GA "Północ" ewentualnie po 21.00 9.5.

"Wschodni"

N a f r o n c i e z e w n ę t r z n y m :

Z chwilą rozpoczęcia wojny przez "zachodnich", w ślad za zmasowanym uderzeniem lotnictwa do działań zaczepnych na Środkowo-europejskim TDW przechodzą wojska Frontu Meklemburskiego, 16 A Frontu Zachodniego, Frontu Saksońskiego i 7 A Frontu Bawarskiego.

Związki operacyjne F r o n t u M e k l e m b u r s k i e - g o /11,12 A/ nie uzyskują powodzenia w bitwach granicznych, Pomimo zaciętego oporu, ugrupowanie 11 i 12 A zostało rozcięte pod uderzeniami przeważających sił głównego zgrupowania uderzeniowego GA "Północ". Trudna sytuacja powstaje również na odskóniętym lewym skrzydle frontu.

Wojska pierwszego rzutu operacyjnego F r o n t u L u - b u s k i e g o /4,5 A/, opóźniane uderzeniami lotnictwa nieprzyjaciela, zwłaszcza na podejściach do ODRY i w toku przeprawy na jej zachodni brzeg, wchodzi do bitwy na kierunkach ustalonych w planie operacji. Część sił 4 A /dwie dywizje/ związują się w walce z desantem nieprzyjaciela na ODRZE oraz wychodzącymi na tyły wojsk Frontu Meklemburskiego czołowymi związkami 1 KA /NZ/. Siły główne 5 A /trzy dywizje/ są w końcowej fazie przegrupowania przez terytorium NRD, 30 DPanc weszła do bitwy na planowanym dla niej kierunku i prowadzi działania w ugrupowaniu nacierających wojsk 16 A Frontu Zachodniego, a 14 DZ odchodzi w kierunku BERLINA pod naporem wojsk 1 KA /Br/.

W pasie natarcia 16 A F r o n t u Z a c h o d n i e g o i 24 APanc F r o n t u S a k s o Ń s k i e g o działania bojowe rozwijają się pomyślnie i zostały przeniesione na teryto-

rium NRF. Działania zaczepne 17 A Frontu Saksońskiego są skutecznie powstrzymywane przez wojska 3 KA /NZ/.

Po początkowym powodzeniu, natarcie wojsk 7 A Frontu Bawarskiego słabnie, głównie wobec głębokiego obejścia lewego skrzydła armii przez 5 KA /A/, nacierający zdecydowanie z południa na PRAGE.

Wojska osłonowe CzAL odrzucone znad granicy austriackiej przez główne ugrupowanie uderzeniowe GA "Centrum" prowadzą działania opóźniające i odwrotowe.

Siły główne Frontu Zachodniego /14, 15 A/ i Frontu Bawarskiego /89 A, 90 APanc/ przegrupowują się przez terytorium Polski. Część sił 90 APanc w toku przekraczania Karpat wykonuje uderzenie w podstawę włączającego się w głąb Czechosłowacji zgrupowania "zachodnich".

Na uderzenie jądrowe GAC, Front Bawarski odpowiada natychmiast uderzeniem środków masowego rażenia, porażając główne siły GAC.

Siły Marynarki Wojennej we współdziałaniu z FB ZSRR i LM NRD zwalczają desant operacyjny i zespoły osłony nieprzyjaciela na przejściu morzem oraz wykonują blokadę wybrzeży zajętych przez wojska desantowe "zachodnich".

Wykonanie uderzenia jądrowego na kierunku działania Frontu Lubuskiego pozostawia się do decyzji ćwiczących.

Strategiczne wojska raketowe i lotnictwo dalekiego zasięgu są w najwyższej gotowości do wykonania uderzeń jądrowych na zaplanowane cele na terytorium państw NATO.

N a o b s z a r z e k r a j u ✓

Uderzenia jądrowe przeciwnika w południowej części Polski, skoncentrowane na kolumny przegrupowujących się wojsk sojusznicznych, powodują częściowe zahamowanie dopływu świeżych sił i zaopatrzenia na front zewnętrzny, a pośrednio - poważne zakłócenia w komunikacji, rozśrodkowaniu i zaopatrzeniu ludności, funkcjonowania przemysłu oraz systemu kierowania.

Intensywne ataki środków napadu powietrznego na obszar całego kraju oraz oddziaływanie desantów powietrznych

i morskich, grup dywersyjno-rozpoznawczych przeciwnika doprowadzają do poważnych zniszczeń i zakłóceń. Ucierpiały przeprawy na WISLE i ODRZE, urządzenia przeładunkowe, przemysłowe, energetyczne, węzły komunikacyjne i łączności, a działalność centralnych stanowisk kierowania została częściowo sparaliżowana.

Wojska OPK, działające w jednolitym systemie obrony powietrznej państw - sygnatariuszy Układu Warszawskiego skupiają główny wysiłek na osłonie przegrupowania wojsk operacyjnych własnych i sojusznicznych na rubieżach WISŁY i ODRY, zwalczają środki napadu powietrznego przeciwnika.

Jednostki Marynarki Wojennej we współdziałaniu z wojskami POW zwalczają desant morski przeciwnika, w rejonie MRZEŻYNO, USTRONIE, KARLINO oraz prowadzą działania obronne portów i wybrzeża morskiego.

Organa dowodzenia Działu Militarne go oraz wojska obrony wewnętrznej i ochrony pogranicza, we współdziałaniu z siłami układu terytorialnego i wydzieloną częścią wojsk operacyjnych, prowadzą przede wszystkim działania przeciwdesantowe i przeciwdywersyjne.

W tej sytuacji działalność Komitetu Obrony Kraju i jego działów oraz terenowych komitetów obrony zamierza się skupić wokół zapewnienia dalszego sprawnego rozśrodkowania i ukrycia ludności, ciągłości produkcji, przeprowadzenia akcji ratowniczych w rejonach porażenia, odbudowy węzłów komunikacyjnych i łączności, przygotowań do przeciwstawienia się wojskom lądowym nieprzyjaciela, zagrażającym południowym i północno-zachodnim granicom PRL oraz wokół zapewnienia swobody i ciągłości dopływu świeżych sił na front zewnętrzny.

III ETAP: Prowadzenie działań z ograniczonym użyciem broni masowego rażenia i - w końcowej fazie etapu - przejście do powszechnej wojny jądrowej.

Czas:

- operacyjny: od 21.00 9.5 do wieczora 11.5
- astronomiczny: od 21.00 8.5 do wieczora 9.5
- /1 godzina astronom. = 2 godziny operac./.

"Zachodni"

Pomimo niezwłocznego wykonania przez "wschodnich" uderzenia jądrowego środkami frontów, "zachodni" wykorzystując skutki swych uderzeń i drugie rzuty, pogłębiają włamania na kierunku wiedeńsko-krakowskim oraz nadmorskim.

Część sił zgrupowania uderzeniowego GA "Centrum", wykorzystując działanie 1 DPD /NZ/, przekracza granicę państwową CSRS i PRL i wychodzi bezpośrednio na południe od Górnośląskiego Okręgu Przemysłowego. Rozwijające się od rana 9.5 natarcie wojsk 90 APanc oraz wprowadzonej do bitwy w kierunku KŁODZKO, BRNO części sił 89 A "wschodnich" zaczyna zagrażać tyłom najdalej na północ wysuniętych związków 2 KA /NZ/ i 7 KA /A/. Na kierunku praskim natarcie 5 KA /A/ słabnie. Na pozostałym froncie GA "Centrum" bitwy toczą się ogólnie na rubieżach osiągniętych przez "wschodnich" do końca 9.5, z wyjątkiem lewego skrzydła, na którym 24 APanc "wschodnich" udało się pogłębić włamanie.

Siły główne zgrupowania uderzeniowego GA "Północ" pogłębiają włamanie do 150-180 km i nawiązują styczność z siłami desantowymi utrzymującymi obszerny przyczółek na ODRZE. Na prawym skrzydle GA sytuacja KA /B/ uległa dalszemu pogorszeniu.

Jednocześnie trwają intensywne przerzuty na kontynent dalszych jednostek amerykańskich i brytyjskich. Na kierunek centralny do strefy działań bojowych podciąga się 5D /Br/ oraz zmobilizowaną 5 DZ /H/ i 2 DZ /B/.

Siły Morskie Cieśnin Duńskich i Zachodniego Bałtyku o świcie 10.5 wysadzają w rejon USTKA operacyjny desant morski /6 DZ i 2,3 BP/, organizują obronę rejonu lądowania desantu, wspierają wojska desantowe na lądzie oraz wykonują uderzenia na zespoły okrętów "wschodnich".

W związku z dalszym beżkompromisowym działaniem wszystkich sił zbrojnych krajów Układu Warszawskiego, "zachodni" przechodzą do globalnej wojny jądrowej. Na Środkowoeuropejskim TDW potęgują uderzenia bronią masowego rażenia, przede wszystkim na podchodzące z głębi teatru siły i zaplecze państw "wschodnich".

Przyspieszając tym sposobem tempo natarcia zgrupowań uderzeniowych grup armii "Centrum" i "Północ" oraz niszcząc

przeprawy w środkowym biegu ODRY, zamierzają pozbawić możliwości manewru siły "wschodnich" znajdujące się i napływające do południowej części NRD i zachodniej Czechosłowacji, a następnie rozgromić je zmasowanymi uderzeniami broni jądrowej.

"Wschodni"

N a f r o n c i e z e w n ę t r z n y m :

Wojska Frontu Meklemburskiego, silnie obezwładniane bronią jądrową "zachodnich", nie zdołały powstrzymać nieprzyjaciela na kierunku WITTEMBERGE, CHOJNA. Ugrupowanie frontu zostało rozcięte. Niewielka część sił 71 i 81 DZmot, rozbitych w rejonie na zachód od NEUSTRELITZ, odchodzi na ODRE. Dowództwo frontu zostało zniszczone.

Siły główne 4 A Frontu Lubuskiego toczą ciężkie walki z 1 KA /Br/ i częścią sił 1 KA /NZ/ na płn-zach przedpolach BERLINA. Wobec braku styczności z wojskami Frontu Meklemburskiego, powstała niezwykle trudna sytuacja na odsłoniętym prawym skrzydle armii, na którym grozi głębokie obejście przez siły główne 1 KA /NZ/ i podchodzące odwody "zachodnich". Armia poniosła duże straty, zwłaszcza od uderzeń jądrowych nieprzyjaciela. Pierwszy rzut operacyjny 5 A walczy w ugrupowaniu 4 A /jedna dywizja/ i 16 A Frontu Zachodniego /dwie dywizje/. Wchodzące do rejonu wyjściowego dywizje drugiego rzutu armii są silnie opóźnione przez nieprzyjaciela. Trwają końcowe czynności mobilizacyjne w 6 A.

16 A Frontu Zachodniego pomyślnie rozwija działania zaczepne, zwłaszcza swym lewym skrzydłem. Siły główne frontu kontynuują przegrupowanie.

24 APanc Frontu Saksońskiego została zatrzymana wskutek uderzeń jądrowych i wprowadzenia do bitwy 2 DPanc /A/ "zachodnich". Wznowione działania zaczepne 17 A nie przyniosły oczekiwanych wyników. Wojska drugorzutowej 18A zostały silnie obezwładnione bronią masowego rażenia "zachodnich" i obecnie odtwarzają gotowość bojową.

7 A Frontu Bawarskiego toczy walki na rubieżach osiągniętych w dniu poprzednim. Na kierunku

wiedeńsko-krakowskim wojska osłonowe CZAL nie zdołały zatrzymać natarcia "zachodnich". Uderzenie 90 APanc w prawe skrzydło zgrupowania uderzeniowego GA "Centrum" nie przynosi radykalnej zmiany sytuacji. Czołowe związki taktyczne 89 A, hamowane w toku przegrupowania bronią jądrową nieprzyjaciela, wchodzi do zachodniej Czechosłowacji.

Siły Marynarki Wojennej, we współdziałaniu z FB ZSRR i LM NRD, blokują akwen morski na odcinku lądowania wojsk desantowych "zachodnich" USTKA - DARŁOWO oraz wspierają działania wojsk "wschodnich" w rejonie wyspy RUGIA.

W tej sytuacji Naczelne Dowództwo Zjednoczonych Sił Zbrojnych, oceniwszy położenie na TDW, wprowadza - podyktowane aktualną sytuacją - niezbędne zmiany do zadań wojsk, zwłaszcza na nadmorskim kierunku operacyjnym.

Zamierza się:

- na kierunku nadmorskim potęgując użycie broni jądrowej wykonać siłami Frontu Lubuskiego uderzenie w skrzydło i na tyły głównego zgrupowania GA "Północ" i przypierając je go morza, zniszczyć na zachód od ODRY; następnie rozwinąć natarcie wzdłuż Półwyspu Jutlandzkiego, opanować SZLEZWIK-HOLSZTYN i DANIE oraz przejść do obrony przeciwdesantowej zachodnioniemieckiego wybrzeża MORZA PÓLNOCNego;

- na kierunku krakowsko-wiedeńskim: w ślad za zmasowanym użyciem broni jądrowej, uderzeniami 90 APanc i części sił 89 A Frontu Bawarskiego rozciąć główne zgrupowanie GA "Centrum", a następnie zniszczyć je częściami w środkowej Czechosłowacji oraz w obszarze na południe od Górnośląskiego Okręgu Przemysłowego. Do likwidacji nieprzyjaciela na pograniczu CSRS i PRL użyć /ewentualnie wraz z siłami OTK/ wojska drugorzutowej 6 A Frontu Lubuskiego.

Jednocześnie na froncie od KASSEL do REGENSBURG wprowadzić do bitwy główne siły Frontu Zachodniego, drugorzutową 18 A Frontu Saksońskiego i główne siły 89 A Frontu Bawarskiego w celu szybkiego opanowania środkowych Niemiec oraz terytorium Holandii i Belgii.

O 21.00 10.5 Front Lubuski otrzymuje dyrektywę operacyjną Naczelnego Dowództwa Zjednoczonych Sił Zbrojnych. Front, wraz z podporządkowanymi mu operacyjnie 11 i 12 A i innymi

siłami Frontu Meklemburskiego, ma wykonać nowe zadanie /przedstawione wyżej/.

Jednocześnie z przejściem "zachodnich" do globalnej wojny jądrowej, strategiczne wojska raketowe i lotnictwo dalekiego zasięgu "wschodnich" wykonują zmasowane uderzenie jądrowe na terytoria państw NATO i obiekty wojskowe nieprzyjaciela, rozmieszczone na lądzie i morzu.

N a o b s z a r z e k r a j u :

Zmasowane uderzenia jądrowe przeciwnik kieruje głównie na przeprawy przez rz. ODRA i WISŁA, rejony przeładunkowe na wschodniej granicy PRL oraz ważniejsze węzły komunikacyjne, dążąc do dezorganizacji systemu komunikacyjnego, zahamowania dopływu wojsk operacyjnych na front zewnętrzny oraz utrudnienia wewnętrznego manewru sił i środków. Duża ilość uderzeń naziemnych i powietrznych dosięga również ważnych obiektów przemysłowych i energetycznych, portów i baz morskich oraz ośrodków polityczno-administracyjnych.

W wyniku uderzeń broni masowego rażenia "zachodnich" powstają rozległe strefy zniszczeń i pożarów oraz skażeń promieniotwórczych i chemicznych.

Jednocześnie przeciwnik intensyfikuje działalność grup dywersyjno-rozpoznawczych, koncentrując ją na obszarze przyległym do środkowego biegu rz. ODRA i WISŁA oraz w rejonach rozmieszczenia sztabów wojskowych i centralnych władz państwowych.

Wojska OPK nadal odpierają masowe ataki sił powietrznych nieprzyjaciela, skupiając główny wysiłek na osłonie ośrodków polityczno-administracyjnych i przemysłowych, przegrupowujących się przez obszar kraju wojsk własnych i sojusznicznych oraz na zachowaniu współdziałania ze sztabami okręgów wojskowych i terytorialnymi, przede wszystkim w zakresie powiadamiania i alarmowania.

Jednostki Marynarki Wojennej we współdziałaniu z wojskami Pomorskiego Okręgu Wojskowego zwalczają siły desantu "zachodnich" na podejściach i w rejonie desantowania oraz zabezpieczają obiekty rozlokowane wzdłuż wybrzeża morskiego.

Pozostałe siły i środki Działu Militarne, we współdziałaniu z siłami układu terytorialnego i wydzieloną częścią wojsk

operacyjnych, przeciwstawiają się wszelkim frontom działalności przeciwnika na obszarze kraju. Główną uwagę koncentrują na obronie przed zagrożeniem ze strony sił lądowych przeciwnika na południu i obronie przeciwdesantowej - na północy kraju. Ponadto - w celu zapewnienia warunków przegrupowania kolejnych rzutów wojsk własnych i sojuszniczych, manewru sił na froncie wewnętrznym oraz dostaw środków zaopatrzenia materiałowo-technicznego dla potrzeb frontu zewnętrznego - we współdziałaniu z siłami i środkami Działu Komunikacji KOK prowadzą akcję skierowaną na odtworzenie systemu komunikacji.

Zmilitaryzowane oddziały układu funkcjonalnego i terytorialnego kontynuują akcję ratowniczą w głównych rejonach ataków jądrowych, zwłaszcza w zakresie udzielania pomocy medyczno-sanitarnej rannym i porażonym.

W zaistniałej sytuacji KOK, terenowe KO i organa dowodzenia Działu Militaryzowanego koncentrują główny wysiłek swej działalności na likwidacji skutków uderzeń broni masowego rażenia oraz na zażegnaniu zagrożenia ze strony sił lądowych i desantów przeciwnika na południu i północy kraju.

Załączniki:

- nr 1 - Zamiar stron - mapa 1:10000.000
- nr 2 - Stosunek sił w przyjętym w ćwiczeniu układzie sił
- nr 3 - Możliwości użycia broni jądrowej
- nr 4 - Kalendarzowy plan przeprowadzenia ćwiczenia "REBUS-69"
- nr 5 - Plan przebiegu ćwiczenia "REBUS-69".

KIEROWNICTWO ĆWICZENIA

Wykonano w 60 egz.

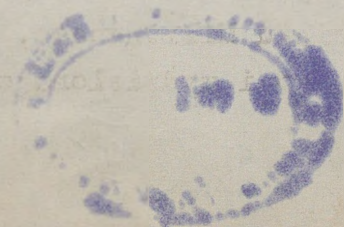
Egz. nr 1-60 oprac. metod.

Wyk. Zespół ofic. ASG

Druk. OH, dn. 17.4.69r.

Nr ks. 0572/01061/WW

Kor. TEL



Załącznik nr 2 do Myśli Przewodni.
 ćwiczenia "REBUS-69"

STOSUNEK SIŁ

Wyszczególnienie	W pasie Frontu Meklemburskiego						W pasie Frontu Lubuskiego						W pasie obu Frontów													
	"Zachodni"			"Wschodni"			"Zachodni"			"Wschodni"			"Zachodni"			"Wschodni"										
	dyw. sił	ra- zem	stos. sił	dyw. sił	ra- zem	stos. sił	dyw. sił	ra- zem	stos. sił	dyw. sił	ra- zem	stos. sił	dyw. sił	ra- zem	stos. sił	dyw. sił	ra- zem	stos. sił								
Dywizje	10	-	7	1,4:1	10	-	10	13	-	13	1:1,3	20	-	20	20	-	20	1:1								
Ludzie /w tys./	168	-	57	2,9:1	106	-	108	120	-	120	1:1,1	126	-	276	277	-	177	1,5:1								
Czołgi	1831	-	1646	1,1:1	2529	-	2529	3406	-	3406	1:1,3	41360	-	1360	5052	-	5052	1:1,1								
Działa /100 mm i wy- żej/	891	60	951	490	130	65	685	1,4:1	601	52	68	1110	1,7	1492	112	1604	1328	334	153	1795	1:1,1					
LM, LMSz /LMB/, LB	-	-	492	-	-	-	603	1:1,2	-	-	-	613	1:1,4	-	925	-	-	-	-	1216	1:1,3					
Środki prze- noszenia broni ja- drowej	38	20	58	19	11	5	35	1,7:1	30	11	-	41	34	18	6	58	1:1,6	68	31	29	11	93	1:1,1			
Lotni- cze	-	-	120	-	-	-	168	1:1,4	-	-	-	44	3,6:1	-	280	-	-	-	-	212	-	212	1:1,3			
Razem	-	-	178	-	-	-	203	1:1,1	-	-	-	102	2,1	-	272	-	-	-	-	305	-	305	1,6:1			
W końcu trzeciego dnia wojny																										
Dywizje	11	-	7	1,6:1	10	-	10	13	-	13	1:1,3	21	-	21	20	-	20	1,1:1								
Ludzie /w tys./	154	-	43	3,6:1	93	-	93	94	-	94	1:1	247	-	247	136	-	136	1,8:1								
Czołgi	1844	-	1844	1,4:1	2116	-	2116	3176	-	3176	1:1,5	3960	-	3960	4546	-	4546	1:1,1								
Działa /100 mm i wy- żej/	838	54	892	410	108	54	572	1,6:1	544	48	-	592	800	195	65	1060	1:1,8	1399	85	-	1484	1610	303	119	1632	1:1,1
LM, LMSz /LMB/, LB	-	-	319	-	-	-	378	1:1,2	-	-	-	281	-	-	-	-	416	1:1,5	-	-	-	600	-	-	794	1:1,3
Środki prze- noszenia broni ja- drowej	36	18	54	16	9	4	29	1,8:1	21	9	-	30	30	16	5	51	1:1,7	57	27	-	84	46	25	9	80	1:1,1
Lotni- cze	-	-	78	-	-	-	118	1:1,5	-	-	-	104	-	-	-	-	32	3,2:1	-	-	-	182	-	-	150	1,2:1
Razem	-	-	132	-	-	-	147	1,1:1	-	-	-	134	-	-	-	-	83	1,6:1	-	-	-	266	-	-	230	1,2:1

U w a s i: 1/ średnie straty w końcu drugiego dnia wojny /przed użyciem broni jądrowej/ wynoszą:
 a/ po stronie "zachodnich",
 - we Froncie Meklemburskim: w dywizjach do 20%, w pozostałych jednostkach do 10%,
 - we Froncie Lubuskim: do 5%,
 - w 16 A Frontu Zachodniego: w dywizjach do 10%, w pozostałych do 5%
 b/ po stronie "zachodnich" /GA "Północ"/:
 2/ średnie straty w końcu trzeciego dnia wojny wynoszą: a/ po stronie "zachodnich",
 - we Froncie Meklemburskim: w dyw. do 40%, w pozostał. jednost. do 25%;
 - we Froncie Lubuskim i 16A Frontu Zach.: w dyw. do 20%, w pozostał. jedn. do 10%;
 b/ po stronie "zachodnich" /GA "Północ"/: w dyw. do 20%, w pozostał. jedn. do 10%.

