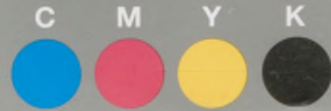


Part Code  
ST1316



Grey Scale #13



A 1 2 3 4 5 6 M 8 9 10 11 12 13 14 15 B 17 18 19



MINISTERSTWO OBRONY NARODOWEJ

Fin. 11/54

3 03331  
6.12.54

*rozwiązanie do art. 7.11.7  
wyników z normami  
telefonami*

KLASYFIKACJA DOCHODÓW  
I WYDATKÓW BUDŻETOWYCH  
MINISTERSTWA OBRONY NARODOWEJ

WYDAWNICTWO MINISTERSTWA OBRONY NARODOWEJ

1954



MINISTERSTWO OBRONY NARODOWEJ

Fin. 11/54

|   |           |
|---|-----------|
| 3 | 03331     |
|   | 6.12.1954 |

*rozliczenie do 7.12.54  
z normami i normami  
telefonowymi*

**KLASYFIKACJA DOCHODÓW  
I WYDATKÓW BUDŻETOWYCH  
MINISTERSTWA OBRONY NARODOWEJ**


WYDAWNICTWO MINISTERSTWA OBRONY NARODOWEJ

1954

MINISTERSTWO OBRONY NARODOWEJ

Fin. 11/54

KLASYFIKACJA DOCHODÓW  
I WYDATKÓW BUDŻETOWYCH  
MINISTERSTWA OBRONY NARODOWEJ

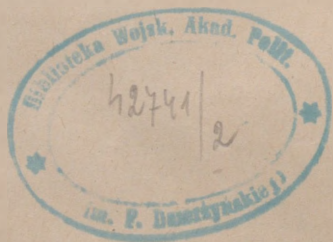


*J. Piłsudski*

WYDAWNICTWO MINISTERSTWA OBRONY NARODOWEJ

1954

1  
~~3057~~

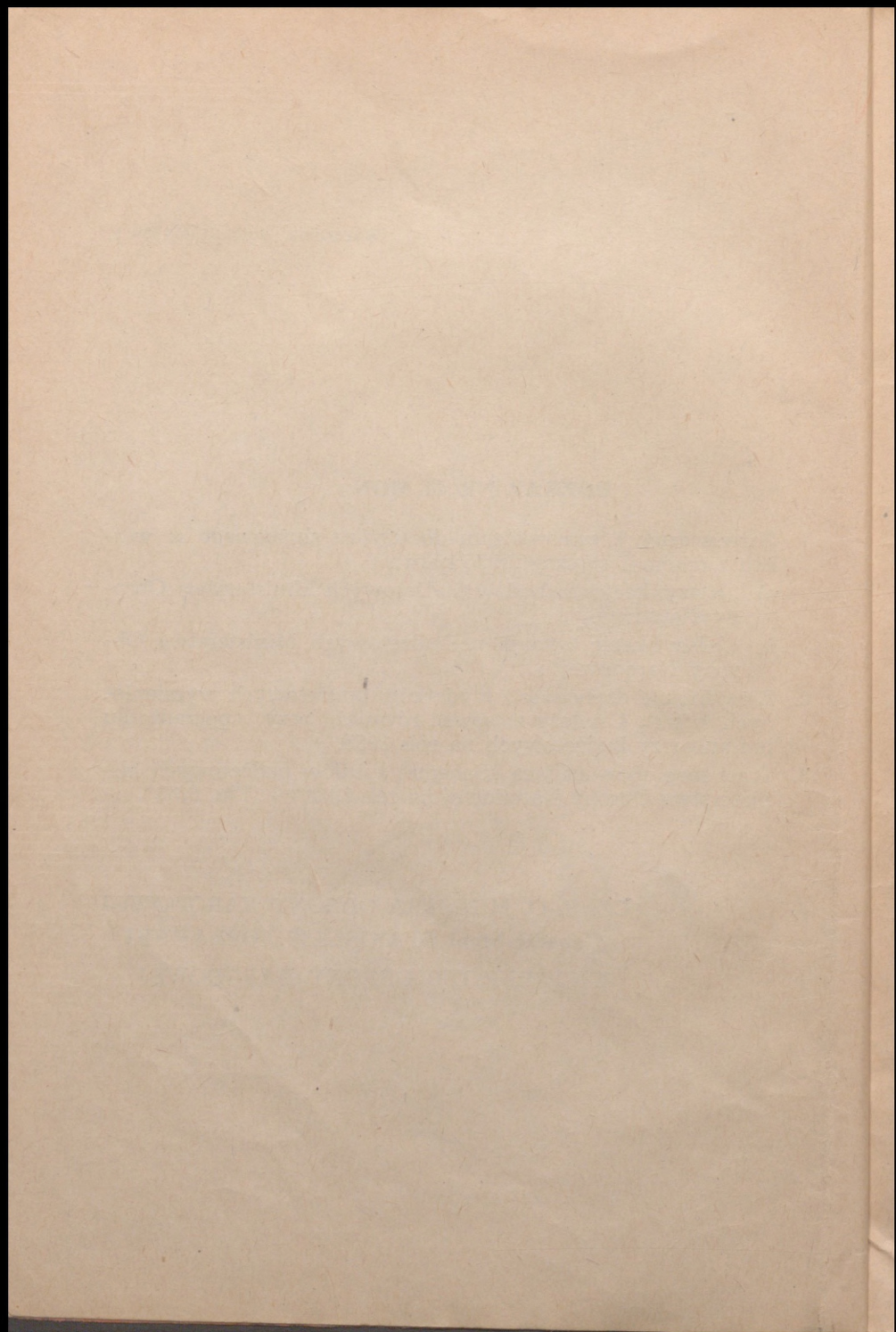


Warszawa, dnia 31.08.1954 r.

**ROZKAZ NR 44 MON**

1. Zatwierdzam i wprowadzam do użytku służbowego w wojsku z dniem 1 stycznia 1955 roku:
  - a) „Klasyfikację dochodów budżetowych Ministerstwa Obrony Narodowej“;
  - b) „Klasyfikację wydatków budżetowych Ministerstwa Obrony Narodowej“;
2. Klasyfikację dochodów i wydatków budżetowych wymienionych w pkt. 1 należy stosować również przy sporządzaniu preliminarzy budżetowych na rok 1955.
3. Traci moc obowiązującą „Schemat tytułów budżetowych Ministerstwa Obrony Narodowej na rok 1953 — „Fin. 6/53“.

**CZ. P. O. MINISTRA OBRONY NARODOWEJ**  
**Generał broni STANISŁAW POPLAWSKI**  
**WICEMINISTER OBRONY NARODOWEJ**



## **KLASYFIKACJA DOCHODÓW BUDŻETOWYCH MINISTERSTWA OBRONY NARODOWEJ**

### **§ 1. WPLYWY Z WIERZYTELNOŚCI**

Obejmuje wpływy zaplanowane (poz. 1) oraz wszelkie wpływy nie zaplanowane w poszczególnych paragrafach niniejszej klasyfikacji (poz. 2), które nie podlegają zarachowaniu na wznowienie kredytów oraz na środki gospodarstw pomocniczych, środki specjalne lub sumy depozytowe, w szczególności § 1 obejmuje:

— zwroty nienależnie lub nadmiernie dokonanych wydatków z kredytów ubiegłych okresów budżetowych z tytułu uposażenia, zakupów, usług itp.;

— zwroty zaliczek z kredytów ubiegłych okresów budżetowych;

— wpłaty z tytułu wynagrodzenia za szkody wyrządzone w mieniu wojskowym (uszkodzenie lub utrata mienia) zakupionym z kredytów budżetowych ubiegłych okresów budżetowych oraz wszelkie wpłaty z tego tytułu, co do których nie można ustalić okresu budżetowego, w którym dokonano wydatku na zakup uszkodzonego lub utraconego mienia;

— wpłaty z tytułu odsetek i kar umownych, nadwyżek kasowych itp.

### **Poz. 1. Planowane wpływy z wierzytelności**

Obejmuje wpływy, które planuje się na podstawie ewidencji wierzytelności, zgodnie z terminami przypadających płatności w planowanym okresie budżetowym.

## **Poz. 2. Nie zaplanowane wpływy z wierzytelności**

Obejmuje wpływy z wierzytelności zarejestrowanych lub nie zarejestrowanych w ewidencji wierzytelności, nie zaplanowane w poz. 1 ze względu na to, że wierzytelność została ujawniona lub zgłoszona do organu finansowego, prowadzącego ewidencję wierzytelności, po terminie zgłoszenia danych do sporządzenia jednostkowego preliminarza dochodów budżetowych.

## **§ 2. WPLYWY Z UPLYNNIENIA MIENIA WOJSKOWEGO**

Obejmuje wpływy za odpłatnie wydane mienie wojskowe — w tym również wpływy z upłynnienia sprzętu, części zamiennych, materiałów i produktów nietypowych, nadetatowych, wybrakowanych, zużytych (np. zużyte ogumienie, oleje), ze sprzedaży zwierząt, zapasów podlegających odnowieniu oraz odpadków (np. szmaty) itp.

### **Poz. 3 — 21 obejmują wpływy dotyczące:**

- Poz. 3 — mienia lotnictwa**
- Poz. 4 — mienia marynarki wojennej**
- Poz. 5 — mienia z zakresu obrony przeciwlotniczej**
- Poz. 6 — mienia z zakresu uzbrojenia**
- Poz. 7 — mienia z zakresu broni pańcernej**
- Poz. 8 — mienia inżynieryjno-saperskiego**
- Poz. 9 — mienia z zakresu łączności**
- Poz. 10 — mienia z zakresu obrony przeciwchemicznej**
- Poz. 11 — mienia z zakresu transportu samochodowego**
- Poz. 12 — mienia z zakresu mps**
- Poz. 13 — mienia mundurowo-taborowego**
- Poz. 14 — mienia medycznego**
- Poz. 15 — mienia weterynaryjnego**
- Poz. 16 — mienia z zakresu wyżywienia**
- Poz. 17 — mienia kwaterunkowego**
- Poz. 18 — mienia z zakresu sportu i wyszkolenia**
- Poz. 19 — mienia z zakresu topografii**
- Poz. 20 — mienia kulturalno-oświatowego**
- Poz. 21 — innego mienia.**

### § 3. WPLYWY ZA ŚWIADCZENIA I USŁUGI

Obejmuje wpływy za świadczenia i usługi, z wyjątkiem wpływów planowanych w § 4, jak na przykład:

— czynsze za kwatery i dzierżawę obiektów (np. bocznic kolejowych), pomieszczeń i gruntów (np. zezwolenie na wypas bydła na placu ćwiczeń);

— opłaty za świadczenia i usługi wojskowych zakładów graficznych, warsztatów wojskowych, transportu samochodowego, za pracę związaną z budownictwem (praca żołnierzy, samochodów, ciągników), za usługi w zakresie higieny (np. pralni, łaźni), z tytułu lecznictwa ludzi i zwierząt, badań w wojskowych laboratoriach, wyżywienia (np. odpłatność za wyżywienie personelu zatrudnionego w kasynach wojskowych) oraz za wynajem sprzętu.

**Poz. 22 — 32 niniejszego paragrafu dotyczą wpływów:**

- Poz. 22** — z usług i świadczeń wojskowych zakładów graficznych i dzierżawy bocznic kolejowych
- Poz. 23** — z usług i świadczeń marynarki wojennej
- Poz. 24** — z usług i świadczeń w zakresie transportu samochodowego
- Poz. 25** — z usług i świadczeń jednostek budownictwa lotniskowego
- Poz. 26** — z usług i świadczeń jednostek budownictwa ogólnego
- Poz. 27** — z usług i świadczeń zakładów higieny
- Poz. 28** — z usług i świadczeń w zakresie lecznictwa ludzi
- Poz. 29** — z usług i świadczeń w zakresie lecznictwa zwierząt
- Poz. 30** — z usług i świadczeń w zakresie wyżywienia
- Poz. 31** — z czynszów i opłat dzierżawnych, świadczeń mieszkalnych i usług komunalnych
- Poz. 32** — z innych usług i świadczeń.

### § 4. WPLYWY ZA ŚWIADCZENIA I USŁUGI SOCJALNO-KULTURALNE

Obejmuje wpływy z odpłatności za korzystanie z urządzeń socjalno-kulturalnych, jak przedszkola, żłobki, kolonie, świetlice;

— wpływy z imprez organizowanych przez Dom Wojska Polskiego oraz z występów Teatru DWP, Zespołu Pieśni i Tańca WP oraz okręgowych Zespołów Pieśni i Tańca itp.;

— wpływy z działalności klubów i domów oficera (w tym również z wynajmu sal widowiskowych);

— wpływy za wstęp do Muzeum Wojska Polskiego;

— wpływy z imprez sportowych (w tym również za wynajem obiektów sportowych np. boisk sportowych).

**Poz. 33 — 35 niniejszego paragrafu dotyczą wpływów:**

**Poz. 33 — z usług przedszkoli, żłobków itp.**

**Poz. 34 — z usług kulturalno-oświatowych**

**Poz. 35 — z imprez sportowych.**

## **KLASYFIKACJA WYDATKÓW BUDŻETOWYCH MINISTERSTWA OBRONY NARODOWEJ**

### **§ 1. UPOSAŻENIE**

Obejmuje wydatki dla żołnierzy i pracowników cywilnych w jednostkach wojskowych, tj. uposażenie zasadnicze wraz z przysługującymi dodatkami, premie i wynagrodzenie za godziny nadliczbowe oraz wartość świadczeń w naturze, przewidzianych szczególnymi przepisami bądź wynikającymi z umów zbiorowych o pracę, wypłacanych pracownikom cywilnym w pieniądzu (np. ekwiwalent za deputat węglowy i drzewny).

#### **Poz 1. Uposażenie żołnierzy.**

Obejmuje wydatki na uposażenie zasadnicze osób pozostających w czynnej służbie wojskowej wraz ze wszystkimi dodatkami do uposażenia, odprawy dla żołnierzy zwolnionych z zawodowej lub nadterminowej służby wojskowej i odprawy pośmiertne.

#### **Poz. 2. Płace stałych pracowników cywilnych**

Obejmuje wydatki na uposażenie oraz na wszelkie dodatkowe wynagrodzenia pracowników cywilnych, zatrudnionych w jednostkach wojskowych; na stanowiskach etatowych ustalonych przez Sztab Generalny (również uposażenie pracowników zatrudnionych na podstawie etatów ogólnych, jak np. pracowników służby kwaterunkowej).

#### **Poz. 3. Płace sezonowych pracowników cywilnych**

Obejmuje wydatki na wynagrodzenie oraz na wszelkie dodatkowe wypłaty na rzecz pracowników sezonowych, których okres za-

trudnienia trwa co najmniej 1 miesiąc, lecz nie przekracza jednego roku; z kredytów tych należy również pokrywać, na podstawie normatywów, wynagrodzenie pracowników cywilnych, zatrudnionych np. w pralniach, łaźniach wojskowych itp.

**Uwaga:** Wynagrodzenia pracowników żłobków i przedszkoli planuje się w poz. 122.

#### **Poz. 4. Wynagrodzenie wykładowców nieetatowych**

Obejmuje wydatki na wynagrodzenia za zajęcia pedagogiczne przeprowadzane przez wykładowców nieetatowych, tak przez żołnierzy jak i pracowników cywilnych (własnych lub obcych) w szkołach oraz na kursach wojskowych, zarówno etatowych jak i nieetatowych oraz na innych zajęciach szkoleniowych (z wyjątkiem wynagrodzeń wykładowców na kursach prowadzonych przez Dom Wojska Polskiego i wojskowe kluby sportowe).

### **§ 2. PODRÓŻE SŁUŻBOWE I PRZENIESIENIA**

#### **Poz. 5. Koszty podróży służbowych, delegacji i przeniesień**

Obejmuje wydatki na diety, dojazdy, koszty noclegów, ryczałty za przeniesienie i inne wydatki przewidziane w obowiązujących przepisach w razie podróży służbowych, delegacji lub przeniesienia, ponoszone na rzecz żołnierzy i pracowników cywilnych zarówno stałych, jak i sezonowych.

**Uwaga:** Kredyty na powyższy cel dla pracowników żłobków i przedszkoli planuje się w poz. 122.

### **§ 3. UBEZPIECZENIA, RENTY I ZAPOMOGI ORAZ WYDATKI NA POGRZEBY**

Obejmuje wszystkie świadczenia o charakterze pochodnym od uposażenia pracowników cywilnych, ponoszone przez Ministerstwo Obrony Narodowej z tytułu świadczeń społecznych przewidzianych w obowiązujących przepisach lub układach zbiorowych pracy, renty i zasiłki ponoszone w związku z utratą zdrowia lub życia przez żołnierzy, a także zapomogi i wydatki pogrzebowe.

#### **Poz. 6. Ubezpieczenie społeczne**

Obejmuje wydatki na ubezpieczenia chorobowe i rodzinne oraz inne rodzaje ubezpieczeń pracowników cywilnych płatnych z kredytów planowanych w § 1 oraz w poz. 122.

### **Poz. 7. Renty i zasiłki**

Obejmuje wydatki na rzecz byłych żołnierzy lub ich rodzin, ponoszone w związku ze służbą wojskową tych żołnierzy (np. renty, zasiłki).

### **Poz. 8. Zapomogi indywidualne**

Obejmuje wydatki na wypłaty pieniężne dla żołnierzy zawodowych i nadterminowych, przyznawane w razie wypadku (np. choroba, kradzież), a nadto w przypadkach zawarcia związku małżeńskiego, urodzenia się dziecka itp.

### **Poz. 9. Wydatki pogrzebowe**

Obejmuje wydatki na pokrycie kosztów pogrzebów żołnierzy w wypadkach, gdy nie przysługuje pośmiertna odprawa oraz koszty pogrzebów osób zasłużonych i ekshumacje.

## **§ 4. BEZOSOBOWY FUNDUSZ PŁAC**

### **Poz. 10. Wynagrodzenie za prace zlecane i za udział w komisjach**

Obejmuje wydatki na opracowanie wydawnictw fachowo-wojskowych i inne prace zlecane żołnierzom i umysłowym pracownikom cywilnym do wykonania poza normalnymi obowiązkami służbowymi i w godzinach poza służbowych — na podstawie obowiązujących przepisów lub na podstawie oddzielnego zezwolenia; wyjątek stanowią wynagrodzenia autorskie, konsultantów, tłumaczy itp., z zakresu prac naukowo-badawczych, które planuje się we właściwych pozycjach § 12. Z kredytów tych należy również pokrywać wynagrodzenia za udział w posiedzeniach komisji (z wyjątkiem wydatków przewidzianych w tym zakresie w § 7), jeżeli wynagrodzenia te są przewidziane w obowiązujących zarządzeniach Ministra Obrony Narodowej oraz wynagrodzenia za prowadzenie księgowości kas zapomogowo-pożyczkowych i KKOP.

**Uwaga:** Wynagrodzenie za prace doraźne, tj. za prace, których rodzaj i czas trwania (w zasadzie krótszy niż 1 miesiąc) nie wymagają zatrudnienia pracownika stałego lub sezonowego, wykonywane z reguły przez pracowników fizycznych, planuje się we właściwych kredytach rzeczowych (np. na utrzymanie czystości, drobne naprawy i inne).

## § 5. NAGRODY

### Poz. 11. Nagrody dla żołnierzy i pracowników cywilnych

Obejmuje wydatki na nagrody dla żołnierzy służby czynnej oraz pracowników cywilnych, którym z tytułu ich wyróżniającego się stosunku do służby (pracy) przyznana została nagroda.

**Uwaga:** Nagrody mogą być wypłacane w gotówce lub udzielane w formie przedmiotów zakupionych z tych kredytów.

### Poz. 12. Nagrody dla pracowników przedsiębiorstw

Obejmuje wydatki na nagrody indywidualne dla pracowników przedsiębiorstw wojskowych.

### Poz. 13. Fundusz premiowania

Obejmuje wydatki na nagrody za osiągnięte oszczędności materiałowe (np. w umundurowaniu, mps, w paliwie stałym oraz za bezawaryjne przewozy, tj. za bezawaryjne prowadzenie przez żołnierzy pojazdów mechanicznych, zwiększenie przebiegu międzynaaprawczego i oszczędność ogumienia).

### Poz. 14. Nagrody konkursowe

Obejmuje wydatki:

- a) na nagrody za dobre wyniki w wyszkoleniu, w nauce;
- b) na nagrody za wyczyny sportowe.

**Uwaga:** Poz. 14 dotyczy również nagród dla żołnierzy kształcących się w akademiach zagranicznych.

## § 6. FUNDUSZ DYSPOZYCYJNY

### Poz. 15. Wydatki dyspozycyjne

Obejmuje wydatki, które dokonywane są według wytycznych podanych równocześnie z przekazaniem kredytów na fundusz dyspozycyjny.

## § 7. FUNDUSZ RACJONALIZATORSKI

### Poz. 16. Wydatki na racjonalizację

Obejmuje wydatki na wynagrodzenie i nagrody za prace racjonalizatorskie, wynagrodzenie za udział w komisjach wynalazczości i racjonalizacji, na kosztą wykonania dokumentacji, na prototypy (rysunki, odbitki, prace kreślarskie oraz materiały kreślarskie), na kosztą wykonania prototypów, wynalazków, udoskonaleń technicznych i usprawnień, na wydatki związane z organizacją zlotów i wystaw racjonalizatorskich oraz z wydawaniem „Biuletynu Racjonalizacji“.

## § 8. WYDATKI BIUROWE I GOSPODARCZE

### Poz. 17. Druki, materiały i przybory kancelaryjne

Obejmuje wydatki na zakup wszelkiego rodzaju papieru i przetworów papierowych do użytku biurowego, druków manipulacyjnych (np. formularze, legitymacje służbowe), wszelkiego rodzaju materiałów (np. pióra, ołówki, gumki, klej, spinacze) i drobnych przyborów biurowych (np. liczydła, kałamarze, linijki), plombownic, plomb, stempli, skrzynek, worków i teczek do korespondencji.

### Poz. 18. Obwieszczenia, znaki tożsamości i fotografie

Obejmuje wydatki na pokrycie kosztów wykonania i rozprowadzenia obwieszczeń, wykonania znaków tożsamości dla żołnierzy oraz wykonania fotografii dla żołnierzy służby czynnej i dla słuchaczy szkół i kursów wojskowych.

### Poz. 19. Opłaty telekomunikacyjne

Obejmuje wydatki na instalacje, dzierżawę i przeniesienie aparatów telefonicznych, dzierżawę i przeniesienie łączy telekomunikacyjnych, abonament aparatów telefonicznych i rozmowy telefoniczne, sporządzenie lub nabycie wykazu abonentów.

### Poz. 20. Opłaty pocztowe i telegraficzne

Obejmuje wydatki na pokrycie kosztów przesyłek pocztowych, telegramów oraz poczty specjalnej.

### **Poz. 21. Czysze, koszty zakwaterowania i inwentaryzacji**

Obejmuje wydatki na:

- a) dzierżawę lokali, gruntów, podatek od nieruchomości oraz składki ubezpieczeniowe od ognia;
- b) pokrycie kosztów zakwaterowania, w tym na:
  - utrzymanie osobnych kwater stałych (świadczenia komunalne ponoszone w związku z zakwaterowaniem w budynkach nie wojskowych);
  - przejściowe zakwaterowanie (np. w czasie ćwiczeń, marszów, obozów);
  - wypłatę równoważnika pieniężnego żołnierzom zawodowym i nadterminowym, którzy nie otrzymali należnej im osobnej kwatery stałej;
- c) pokrycie kosztów inwentaryzacji i ewidencji nieruchomości.

### **Poz. 22. Opał**

Obejmuje wydatki na:

- a) zakup węgla, koksu i drzewa;
- b) koszty związane z zakupem opału w tym na: zwózkę, wyladowanie, magazynowanie, ważenie, podstawianie i oczyszczanie wagonów, wynagrodzenie za prace doraźne przy wyladowaniu, rąbanie drzewa, o ile prace te wykonywane są na zlecenie jednostki i nie zostały objęte rachunkami należności za dostarczony opał.

**Uwaga:** Dostarczenie węgla dla żołnierzy i pracowników cywilnych może nastąpić zgodnie z obowiązującymi przepisami, po uprzednim wpłaceniu przez odbiorców należności.

### **Poz. 23. Światło, woda, energia elektryczna i gaz**

Obejmuje wydatki na światło (w tym również na zakup świec), wodę, energię elektryczną oraz gaz do celów oświetleniowych i technicznych (w tym również na energię elektryczną dla urządzeń ziemnego zabezpieczenia lotów).

### **Poz. 24. Utrzymanie czystości oraz zakup drobnego sprzętu i materiałów gospodarczych**

Obejmuje wydatki na:

- a) utrzymanie czystości: zakup materiałów do utrzymania czystości (np. ścierki, szczotki, miotły, pasta do podłóg, mydło, proszek do prania), środków dezynfekcyjnych, wydatki zwią-

zane z utrzymaniem podwórzy, kwietników, ogrodów (np. zakup nasion, sadzonek), wydatki na asenizację, oczyszczanie ulic, kominów, tępienie gryzoni i robactwa;

- b) potrzeby gospodarcze: zakup drobnych gospodarczych narzędzi i drobnego sprzętu (np. wiadra, kłódki, łopaty, siekiery, piły, klatki dla psów, lampy naftowe, żarówki, latarki elektryczne, baterijki).

### **Poz. 25. Higiena żołnierza**

Obejmuje wydatki na: zakup materiałów i środków do higieny (np. mydło, proszek do prania, soda) oraz pranie bielizny (osobistej, pościelowej i stołowej), umundurowania i odzieży ochronnej dla żołnierzy oraz osób uprawnionych (np. w związku ze służbą, pobytem w szpitalach lub WDW), opłacanie zakładów nie wojskowych za kąpiele żołnierzy, pranie bielizny i umundurowania oraz za czyszczenie chemiczne, zakup drobnego sprzętu do utrzymania higieny (np. nożyce, brzytwy, maszynki do strzyżenia).

**Uwaga:** W niniejszej poz. planuje się również pranie i czyszczenie umundurowania lotniczo-technicznego.

### **Poz. 26. Kucie koni**

Obejmuje wydatki na zakup materiałów i narzędzi do kucia koni oraz na inne koszty kucia koni.

## **§ 9. PRZEWOZY**

### **Poz. 27. Przewozy ludzi, zwierząt, sprzętu i materiałów**

Obejmuje wydatki na:

- a) przejazdy osobowe, kredytowane i opłacane gotówką (grupowo do 30 osób) transportem kolejowym, samochodowym, wodnym i lotniczym;
- b) przewozy w transportach wojskowych — ludzi (od 30 osób), zwierząt, sprzętu i materiałów oraz specjalnego taboru wojskowo-kolejowego, opłaty dodatkowe z tytułu ważenia, odkażania, oczyszczania, przetaczania, podstawiania i zabierania wagonów oraz składowego, ponadto na koszty za czynności ładunkowe, użycie dźwigów, zawiadomienia odbiorcy o przybyciu przesyłek, telegramy kolejowe oraz zakup wydawnictw przewozowych i koszty nakładu wojskowych dokumentów przewozowych.

## **Poz. 28. Przejazdy miejskimi środkami lokomocji i ryczałty na przejazdy dla WKW i WKR**

Obejmuje wydatki na miejscowe przejazdy służbowe żołnierzy i pracowników cywilnych administracji wojskowej miejskimi środkami lokomocji (tramwaje, autobusy, trolejbusy) oraz ryczałty na przejazdy związane ze służbą WKW i WKR.

### **§ 10. WYDAWNICTWA**

#### **Poz. 29. Wydawnictwa fachowo-wojskowe**

Obejmuje wydatki:

- a) na pokrycie kosztów rzeczowych wydawnictw wojskowych, opracowanych przez poszczególne dowództwa (szefostwa) rodzajów wojsk i służb oraz instytucji centralnych MON, z wyjątkiem wydawnictw planowanych w poz. 16 i 31;

**Uwaga:** Objasnienia w sprawie wydatków na opracowanie wydawnictw znajdują się przy poz. 10.

- b) związane z badaniami historycznymi;
- c) związane z urządzeniami i konserwacją archiwum;
- d) na pokrycie kosztów rzeczowych drukarni Sztabu Generalnego i stemplarni;
- e) na pokrycie kosztów rzeczowych drukarni okręgów wojskowych, akademii wojskowych i szkół oficerskich.

### **§ 11. WYDATKI KULTURALNO-OŚWIATOWE I NA SZKOLENIE POLITYCZNE**

#### **Poz. 30. Wydatki na cele kulturalno-oświatowe**

Obejmuje wydatki:

- na utrzymanie świetlic, klubów i domów oficera, okręgowych zespołów pieśni i tańca oraz klubów sportowych;
- na działalność amatorską zespołów w jednostkach i klubach (np. zakup lub wynajem ubiorów do występów scenicznych, wynajem sali, dekoracje);
- na urządzenie wystaw, akademii, przeglądów i konkursów twórczości amatorskich i innych imprez. W tym mieszczą się również wydatki związane z udziałem w występach członków rodzin (np. na przejazd, diety, noclegi);
- na organizację poranków dzieciennych w klubach;

- na wynajem filmów, organizację wycieczek, zakup biletów do teatrów, kin i na imprezy, na zakup wieńców;
- na prenumeratę czasopism, gazet krajowych i zagranicznych;
- na zakup i oprawę książek, portretów, zdjęć, plakatów;
- na zakup materiałów do dekoracji wewnętrznej i zewnętrznej budynków i pomieszczeń;
- na dokształcanie kadry i małopięmiennych oraz zakup w tym celu pomocy naukowych, na koszty różnego rodzaju kursów (za wyjątkiem partyjno-politycznych), w tym również kursów kształcenia fachowego dla członków rodzin wojskowych;
- na koszty instalacji radiowej i opłatę abonamentu radiowego.

**Uwaga:** Wynagrodzenie wykładowców planuje się w § 1.

### **Poz. 31. Wydatki na szkolenie polityczne**

Obejmuje wydatki:

- na urządzenie i wyposażenie labotoriów i gabinetów metodycznych szkolenia ogólnego i politycznego;
- na kursy partyjno-polityczne;
- na organizację zlotów, konferencji partyjnych i ZMP;
- na koszty druku wydawnictw własnych i zakup obcych do celów szkoleniowych i propagandowych;
- na zakup materiałów piśmiennych i kreślarskich oraz materiałów poglądowych.

**Uwaga:** Wynagrodzenie wykładowców planuje się w § 1.

### **Poz. 32. Utrzymanie instytucji kulturalno-oświatowych**

Obejmuje wydatki na Dom Wojska Polskiego wraz z teatrem, Muzeum Wojska Polskiego i Zespół Pieśni i Tańca WP.

### **Poz. 33. Zakup, naprawa, konserwacja, instalacja i eksploatacja sprzętu do celów kulturalno-oświatowych**

Obejmuje wydatki na zakup, konserwację i eksploatację sprzętu kulturalno-oświatowego (np. aparaty kinowe, drukarnie polowe i maszyny drukarskie, sprzęt fotograficzny, instrumenty muzyczne).

## **§ 12. PRACE NAUKOWO-BADAWCZE I DOŚWIADCZALNE**

Obejmuje wydatki związane tylko z pracami naukowo-badawczymi i doświadczalnymi. Są to wydatki na: urządzenia i wyposażenia

laboratoriów i lokali, sprzęt, narzędzia i materiały, wykonanie przyrządów we własnym zakresie, konserwację, eksploatację i naprawę urządzeń, wyposażenia i narzędzi, zakup zwierząt doświadczalnych i ich żywienie, wykonanie dokumentacji technicznej, prototypów oraz analizy kontrolne, przechowywanie i rozmnażanie dokumentacji technicznej, literaturę fachową i oprawę książek, materiały piśmienne i przybory kreślarskie, prace zlecone oraz koszty związane z opracowywaniem zagadnień naukowo-badawczych indywidualnie i przez instytucje, opłacanie sił naukowych z tytułu udziału w komisjach i konsultacjach naukowo-badawczych oraz premiowanie sił naukowych, honoraria autorskie za tłumaczenie obcej literatury.

**Poz. 34 — 42** obejmują wydatki na prace naukowo-badawcze i doświadczalne w zakresie:

- Poz. 34** — zagadnień Sztabu Generalnego
- Poz. 35** — uzbrojenia lotniczego
- Poz. 36** — uzbrojenia artyleryjskiego
- Poz. 37** — uzbrojenia pancernego
- Poz. 38** — zagadnień inżynieryjno-saperskich
- Poz. 39** — łączności
- Poz. 40** — obrony przeciwchemicznej
- Poz. 41** — służby samochodowej
- Poz. 42** — służb tyłów.

Uwaga: Pozycja 34 obejmuje również wydatki na nagrody dla żołnierzy i pracowników cywilnych za prace naukowo-badawcze i doświadczalno-konstrukcyjne w zakresie uzbrojenia i techniki wojennej.

### § 13. SZKOLENIE

Obejmuje wydatki związane ze szkoleniem bojowym łącznie ze szkoleniem z zakresu wychowania fizycznego i sportu oraz ze szkoleniem fachowym, na które składają się:

a) wydatki na następujące urządzenia i ich konserwację:

— sale wykładowe i laboratoria szkolne (łącznie z zakupem materiałów do celów doświadczalnych;

— nieetatowe warsztaty szkolne i warsztaty pomocy szkoleniowych;

— place ćwiczeń, jak place taktyczne piechoty, strzeleckie, do wyszkolenia artyleryjskiego (place do działoczynów i prac topograficznych), czołgowiska, place ćwiczeń samochodowych, place ćwiczeń wodnych, minerskich, budowy mostów i elementów umocnień typu polowego, ogródki saperskie, chemiczne oraz ogniowe;

- poligony artyleryjskie, czołgowe i łączności;
- strzelnice bojowe typu polowego, małokalibrowe (pistoletowe), artyleryjskie, lotnicze, myśliwskie oraz rzutnie granatów;
- stanowiska dowodzenia;
- prowizoryczne boiska i inne urządzenia sportowe jak np.: boiska do piłki nożnej z bieżnią typu polowego, siatkówki i koszykówki, baseny pływackie typu polowego na rzekach i jeziorach, tory przeszkód, ogródki gimnastyczne;
- naprawę i konserwację nawierzchni stałych boisk sportowych;
- montaż urządzeń sportowych w halach i salach gimnastycznych;
- wynajem terenów i obiektów (np. sale wykładowe, gimnastyczne, baseny, boiska) do ćwiczeń, imprez i zawodów;

**Uwaga:** Wydatki planuje się zgodnie z tabelami należności.

b) wydatki na następujące pomoce szkoleniowe:

- sprzęt do celów szkoleniowych jak np.: obrabiarki, maszyny różnego typu, silniki;
- pomocniczy sprzęt i materiały do szkolenia taktycznego, strzeleckiego, fachowego (w tym przezrocza, filmy o tematyce szkoleniowej) oraz do prac warsztatowych dla wykonania urządzeń i pomocy szkoleniowych;
- literaturę, jak zakup książek, katalogów, czasopism, cenników, wydawnictw gospodarczych;
- skrypty oraz koszty rzeczowe wydawanych skryptów;
- oprawę książek, czasopism i dokumentacji szkoleniowej, druki, materiały piśmienne, kreślarskie oraz do wykonywania zdjęć fotograficznych i filmowych;

**Uwaga:** Wydatki planuje się zgodnie z tabelami należności.

- c) wydatki na organizację wystaw, zlotów przodowników wyszkolenia, wycieczki w celach szkoleniowych;
- d) wydatki na organizację kursów, obozów, zawodów i imprez z zakresu wyszkolenia bojowego, fachowego oraz WF i sportu, oraz na zakup odznak wojskowych, sportowych i legitymacji do nich i na zakup biletów dla uczniów szkoły kapelmistrzów na koncerty, zgodnie z programem szkolenia.

**Poz. 43 — 48 obejmują wydatki na szkolenie:**

- Poz. 43 — Sztabu Generalnego**
- Poz. 44 — wojsk lotniczych**
- Poz. 45 — marynarki wojennej**
- Poz. 46 — ogólnowojskowe, sportowe i WF**
- Poz. 47 — w zakresie służby tyłów**

**Poz. 48 — służby finansowej, sądów, prokuratur wojskowych, Biura Prawnego MON oraz pracowników cywilnych przedsiębiorstw wojskowych**

**Uwaga 1:** Poz. 43 obejmuje wydatki na szkolenie:

- a) Sztabu generalnego;
- b) wojsk kolejowych;
- c) służby topograficznej;
- d) służby drogowej.

**Uwaga 2:** Poz. 46 obejmuje również wydatki na szkolenie akademii wojskowych.

**§ 14. WYŻYWIENIE**

**Poz. 49. Wydatki na żywienie ludzi**

Obejmuje wydatki:

- a) na zakup środków żywnościowych;
- b) na ryczałt na żywienie dla zakładów leczniczych i WDW;
- c) na równoważniki pieniężne w zamian żywienia;
- d) na pokrycie kosztów wypieku chleba;
- e) na pokrycie innych kosztów jak:

— zakup opakowania (np. worki), zakup lodu, koszty dezynfekcji i dezynsekcji wojskowych składnic żywnościowych, koszty transportu (nie dotyczy transportu za kredytowanymi listami przewozowymi, planowanego w poz. 27), ubezpieczenia przesyłek, przemiału, kopcowania i przechowywania ziemiopłodów, kiszienia i solenia jarzyn, opłaty za przechowywanie środków żywnościowych w chłodniach i magazynach państwowych, koszty opracowania dokumentacji technicznej, wykonania prototypów oraz analiz i ekspertyz w zakresie żywienia.

**Poz. 50. Wydatki na żywienie zwierząt**

Obejmuje wydatki:

- a) na zakup paszy i słomy;

**Uwaga:** Obejmuje również słomę do sienników.

b) związane z przechowaniem pasz (np. ustawianie stogów); ponadto pozycja niniejsza obejmuje wydatki na zakup opakowania (worki, tara), pokrycie kosztów analizy pasz, transportu (nie dotyczy transportu za kredytowanymi listami przewozowymi, planowanego w poz. 27).

21-103  
700  
15-17.240

## § 15. LECZENIE

### Poz. 51. Wydatki na leczenie ludzi

Obejmuje wydatki:

a) na zakup środków leczniczych, tj. środków leczniczych jednorazowego użytku, protez i okularów, zwierząt doświadczalnych, na pokrycie kosztów opracowania dokumentacji technicznej, wykonania prototypów oraz analiz i ekspertyz, transportu, opakowania, ubezpieczenia itp.;

b) na leczenie pozawojskowe: opłata lekarzy, konsultantów i lekarzy dentystów, zakup kąpeli mineralnych, zwrot kosztów leczenia cywilnego, koszty przewozu środkami cywilnymi, leczenia szpitalnego, analiz i ekspertyz laboratoryjnych, profilaktyki, leczenia chorób epidemicznych itp.

### Poz. 52. Wydatki na leczenie zwierząt

Obejmuje wydatki:

a) na zakup środków leczniczych, tj. środków leczniczych jednorazowego użytku (np.: leki, opatrunki, biopreparaty, środki dezynfekcyjne), zwierząt doświadczalnych, na pokrycie kosztów analiz, ekspertyz, opracowania dokumentacji technicznej, wykonania prototypów, transportu, opakowania, ubezpieczenia.

b) na leczenie pozawojskowe: opłaty porad lekarskich u cywilnych lekarzy wet. oraz koszty leczenia zwierząt w lecznicach nie wojskowych.

## § 16. UMUNDUROWANIE

### Poz. 53. Zakup umundurowania

Obejmuje wydatki:

a) na umundurowanie i wyposażenie żołnierskie (np. hełmy, plecaki, pasy), odzież ochronną i roboczą dla pracowników cywilnych, koszty cechowania (tusz, stemple i poduszki do stempli), koszty analiz, ekspertyz, opracowania dokumentacji technicznej i wykonania prototypów;

b) na równoważnik za szycie umundurowania i na inne ekwiwalenty pieniężne.

#### **Poz. 54. Naprawa i konserwacja umundurowania**

Obejmuje wydatki na materiały naprawcze, konserwacyjne drobne narzędzia warsztatowe do naprawy umundurowania oraz na pokrycie innych kosztów przeprowadzenia napraw umundurowania (w tym również umundurowania lotniczo-technicznego).

#### **§ 17. MATERIAŁY PĘDNE**

#### **Poz. 55. Zakup materiałów pędnych i smarów**

Obejmuje wydatki:

a) na zakup materiałów pędnych i smarów, na pokrycie kosztów opracowania dokumentacji technicznej, wykonania prototypów oraz analiz i ekspertyz;

b) na pokrycie kosztów związanych z napełnianiem i czyszczeniem opakowania (beczek), transportem (nie dotyczy transportu za kredytowanymi listami przewozowymi zaplanowanego w poz. 27) i odbiorem mps z przemysłu oraz kosztów opakowania drewnianego niewkalkulowanego w cenę smarów;

c) na pokrycie kosztów magazynowania, ubezpieczenia od ognia i ubytków naturalnych mps znajdujących się w depozycie w CPN, wydzierżawiania cystern z CPN oraz wydatki na przesyłki kolejowe między jednostkami wojskowymi.

#### **§ 18. ZAKUP ZWIERZĄT**

#### **Poz. 56. Zakup zwierząt**

Obejmuje wydatki na zakup koni i innych zwierząt (z wyjątkiem zwierząt doświadczalnych).

#### **§ 19. ZAKUP SPRZĘTU UZBROJENIA I TECHNIKI WOJENNEJ ORAZ WYPOSAŻENIE WOJSKA**

Obejmuje wydatki na zakup sprzętu wymienionego w poszczególnych pozycjach oraz sprzętu pomocniczego, niezbędnego ze względu na charakter działalności właściwych dysponentów kredytów budżetowych (np. agregaty, aparatura, zespoły wymienne, silniki, obrabiarki, maszyny, dźwigi, urządzenia techniczne, warsztaty magazynowe, warsztaty gospodarcze, narzędzia, instrumenty, aparaty i przy-

rządy precyzyjne — w tym również do prac projektowych i pomiarowych — części na zmontowanie nowego sprzętu lub urządzeń).

Ponadto paragraf niniejszy obejmuje wydatki na:

— wyposażenie i przybory uzbrojenia (np. odzież ochronną, przeciwichemiczną, pokrowce, torby i pasy do broni i przyborów uzbrojenia zakupywane łącznie z bronią, zestawy konserwacyjne);

— materiały i środki specjalne (np. przeciwichemiczne, inżynierskie, saperskie);

— koszty opakowania, transportu, załadowania i wyładowania, podstawiania i oczyszczania wagonów, ważenia i ubezpieczenia przesyłek (wagonów) nadanych za listami handlowymi;

— koszty odbioru przesyłek, magazynowania (w tym wyposażenie dla magazynów np. półki, regały, dźwigi, windy, transportery, wózki i instalacja nowego sprzętu);

— koszty opracowania dokumentacji technicznej, projektów, rysunków, kosztorysów, obliczeń, zakupy przyborów i materiałów kreślarskich oraz koszty wykonania prototypów, analiz i ekspertyz.

**Uwaga 1.** Służba inżynierska zabezpiecza jednostki budowy i obsługi lotnisk, jednostki drogowe i kolejowe w maszyny budowlane i drogowe oraz inny sprzęt inżyniersko-saperski, który planuje zgodnie z etatami i tabelami należności.

**Uwaga 2.** Zakup specjalnych pojazdów mechanicznych planują właściwi dysponenti.

#### A. SPRZĘT UZBROJENIA I TECHNIKI WOJENNEJ

**Poz. 57 — 67** obejmują wydatki na zakup:

**Poz. 57** — sprzętu lotniczego i amunicji

**Poz. 58** — sprzętu marynarki wojennej i amunicji

**Poz. 59** — sprzętu obrony przeciwlotniczej

**Poz. 60** — sprzętu uzbrojenia i amunicji wojsk lądowych

**Poz. 61** — sprzętu pancernego

**Poz. 62** — sprzętu i materiałów inżyniersko-saperskich

**Poz. 63** — sprzętu łączności

**Poz. 64** — sprzętu i materiałów obrony przeciwichemicznej

**Poz. 65** — sprzętu samochodowego

**Poz. 66** — sprzętu i taboru kolejowego

**Poz. 67** — sprzętu lotniskowego

**Poz. 68** — Koszty dokumentacji technicznej.

#### B. SPRZĘT W ZAKRESIE WYPOSAŻENIA WOJSKA

**Poz. 69 — 77** obejmują wydatki na zakup:

**Poz. 69** — sprzętu mps

- Poz. 70 — sprzętu mundurowo-taborowego
- Poz. 71 — sprzętu medycznego i sanitarnego
- Poz. 72 — sprzętu weterynaryjnego
- Poz. 73 — sprzętu żywienia
- Poz. 74 — sprzętu kwaterunkowego i przeciwpożarowego
- Poz. 75 — sprzętu do prac projektowych i pomiarowych
- Poz. 76 — sprzętu sportowego
- Poz. 77 — sprzętu topograficznego.

Uwaga 1. W poz. 58 planuje się również budowę jednostek pływających.

Uwaga 2. Zakup namiotów, instrumentów muzycznych dla etatowych orkiestr, sprzętu i urządzeń pralniczych typu polowego, sprzętu do gotowania i pieczenia (kuchnie polowe, piece, piekarnie polowe), uprząży, rzędów wierzchowych oraz przyborów dla koni i psów wartowniczych — planuje dysponent kredytów budżetowych w poz. 70.

Uwaga 3. Półki i regały magazynowe planowane są w poz. 74. Inne wyposażenie magazynów planują poszczególni dysponenti kredytów budżetowych w swoich pozycjach.

## § 20. BUDOWNICTWO OGÓLNOWOJSKOWE I SPECJALNE

### A. BUDOWA OBIEKTÓW I URZĄDZEN

Poz. 78 — 83 obejmują wydatki na budowę:

- Poz. 78 — obiektów i urządzeń ogólnowojskowych
- Poz. 79 — obiektów i urządzeń lotniskowych
- Poz. 80 — obiektów i urządzeń portowych i morskich
- Poz. 81 — obiektów i urządzeń łączności
- Poz. 82 — obiektów i urządzeń inżynieryjno-saperskich
- Poz. 83 — obiektów i urządzeń drogowo-mostowych

Poz. 78 — 79 obejmują wydatki na inwestycje scentralizowane I i II grupy, ustalone w tytułach inwestycyjnych i włączone do rocznego planu inwestycyjnego.

Uwaga 1. Tytułami inwestycyjnymi mogą być objęte wydatki na: dokumentację techniczną, roboty budowlano-montażowe, maszyny i urządzenia.

Uwaga 2. Tryb opracowania rocznych planów inwestycyjnych oraz planów sfinansowania inwestycji określają odrębne przepisy.

Poz. 80 — 83 obejmują wydatki na:

- materiały i środki budowy (z uwzględnieniem uwagi 1 w § 19);
- budowę, demontaż, rozbiórki, niszczenie i dozorowanie obiektów;
- narzędzia, przybory i pomoce techniczne;

- transport materiałów i elementów budowlanych;
- koszty studiów terenowych, zdjęć fotograficznych, opracowania dokumentacji technicznej, projektów rysunków, kosztorysów, obliczeń, wykonania prototypów, analiz i ekspertyz.

#### B. KAPITAŁNA NAPRAWA OBIEKTÓW I URZĄDZEŃ

**Poz. 84 — 86 obejmują wydatki na kapitalną naprawę:**

**Poz. 84 — obiektów i urządzeń ogólnowojskowych**

**Poz. 85 — obiektów i urządzeń lotniskowych**

**Poz. 86 — obiektów i urządzeń portowych i morskich.**

**Poz. 84 — 85** obejmują kapitalne naprawy ustalone w oparciu o plan potrzeb, w granicach przeznaczonego rocznego limitu.

**Uwaga:** Tryb opracowania rocznych planów kapitalnych napraw oraz ich sfinansowania określają odrębne przepisy.

#### B. KAPITAŁNA NAPRAWA OBIEKTÓW I URZĄDZEŃ

**Poz. 87 — 89** obejmują inne koszty związane z budownictwem, nie wymienione pod **A** i **B**, a w szczególności:

**Poz. 87 — w zakresie ogólnowojskowym**

**Poz. 88 — w zakresie lotniskowym**

**Poz. 89 — w zakresie portowo-morskim.**

**Poz. 87 — 89** obejmują koszty założeń programowych i projektowych związane z budownictwem inwestycyjnym i kapitalnymi naprawami oraz wydatki na zakup materiałów kreślarskich, fachową literaturę techniczną oraz druki niemasowego użytku o ile nie są planowane w § 21, jak również obejmuje nakłady na KOPI i koreferaty.

**Uwaga:** Planowanie na niniejszej pozycji kredytów budżetowych dopuszczalne jest tylko na te rodzaje pomocniczych wydatków, które nie mogą być objęte planem inwestycyjnym. Sprzęt do prac projektowych i pomiarowych planowany jest w § 19.

### § 21. NAPRAWA, EKSPLOATACJA I KONSERWACJA

#### A. SPRZĘT UZBROJENIA I TECHNIKI WOJENNEJ ORAZ URZĄDZEŃ WOJSKOWYCH

**Poz. 90 — 100** obejmują wydatki na naprawę, eksploatację i konserwację:

**Poz. 90 — sprzętu lotniczego i amunicji**

**Poz. 91 — sprzętu marynarki wojennej i amunicji**

**Poz. 92 — sprzętu obrony przeciwlotniczej**

**Poz. 93 — sprzętu uzbrojenia i amunicji wojsk lądowych**

**Poz. 94 — sprzętu pancernego**

- Poz. 95 — sprzętu i materiałów inżynieryjno-saperskich
- Poz. 96 — sprzętu łączności
- Poz. 97 — sprzętu i materiałów obrony przeciwchemicznej
- Poz. 98 — sprzętu samochodowego
- Poz. 99 — sprzętu i taboru kolejowego
- Poz. 100 — sprzętu lotniskowego.

B. SPRZĘT W ZAKRESIE WYPOSAŻENIA WOJSKA

Poz. 101 — 109 obejmują wydatki na naprawę, eksploatację i konserwację:

- Poz. 101 — sprzętu mps
- Poz. 102 — sprzętu mundurowego i taborowego
- Poz. 103 — sprzętu medycznego i sanitarnego
- Poz. 104 — sprzętu weterynaryjnego
- Poz. 105 — sprzętu wyżywieniowego
- Poz. 106 — sprzętu kwaterunkowego i przeciwpożarowego
- Poz. 107 — sprzętu do prac projektowych i pomiarowych
- Poz. 108 — sprzętu sportowego
- Poz. 109 — sprzętu topograficznego.

Poz. 90 — 109 obejmują wydatki na naprawy kapitalne, średnią i bieżącą eksploatację i konserwację sprzętu wymienionego w poszczególnych pozycjach oraz sprzętu pomocniczego wymienionego w objaśnieniach do § 19.

Ponadto poz. 90 — 109 obejmują wydatki na:

— materiały, surowce, części zamienne (tylko do naprawy i eksploatacji), instrumenty, narzędzia, drobne urządzenia warsztatowe, urządzenia ochronne, pokrowce, uzupełnienie urządzeń do celów eksploatacyjnych (np. plandeki, pałaki, ławki na samochodach ciężarowych);

— koszty opracowania dokumentacji technicznej, projektów, rysunków, kosztorysów, obliczeń, zakupu przyborów i materiałów kreślarskich oraz druków niemassowego użytku;

— koszty analiz, ekspertyz, legalizację przyrządów pomiarowych;

— instalację sprzętu;

— drobne urządzenia magazynowe dla celów konserwacyjnych;

— koszty opakowania, transportu, załadowania i wyładowania, podstawiania i oczyszczania wagonów, ważenia i ubezpieczenia przesyłek (wagonów), nadanych za listami handlowymi;

— koszty odbioru przesyłek i magazynowania;

— literaturę fachową np. książki, czasopisma i podręczniki techniczne, katalogi, cenniki, kalendarze norm technicznych.

**Uwaga 1.** W poz. 91 planuje się również naprawę jednostek pływających, koszty produkcji map morskich, opłaty członkowskie w Mię-

dzynarodowym Instytucie Hydro-Meteorologicznym, ratownictwo sprzętu morskiego, (np. wydobywanie wraków), koszty stoczniowe (np. postój okrętów w stocznjach).

**Uwaga 2.** W poz. 98 planuje się również zakup tablic i dowodów samochodowych, opłaty za egzaminy kierowców oraz pozwolenia na prowadzenie pojazdów mechanicznych.

### C. BUDOWLE, URZĄDZENIA I INNE OBIEKTY

**Poz. 110 — 116** obejmują wydatki na naprawę, eksploatację i konserwację:

**Poz. 110 — obiektów i urządzeń ogólnowojskowych:**

- a) drobne budownictwo;
- b) naprawę i konserwację; ✓

**Poz. 111 — obiektów i urządzeń lotniskowych**

**Poz. 112 — obiektów i urządzeń portowych i morskich**

**Poz. 113 — obiektów i urządzeń łączności**

**Poz. 114 — obiektów i urządzeń inżynieryjno-saperskich**

**Poz. 115 — obiektów i urządzeń drogowo-mostowych**

**Poz. 116 — obiektów i urządzeń wojskowo-kolejowych.**

**Poz. 110 — 116** obejmują wydatki związane z naprawą średnią i bieżącą, eksploatacją i konserwacją, a poz. 113 — 116 wydatki związane i z naprawą kapitalną budowli, urządzeń, obiektów specjalnych, w ramach poszczególnych pozycji; w tym mieści się: zakup materiałów i środków do naprawy, eksploatacji i konserwacji, koszty opracowania dokumentacji technicznej, projektów, rysunków, kosztorysów, obliczeń, przyborów i materiałów kreślarskich, opinii biegłych, rozbiórka i niszczenie (np. elementów fortyfikacyjnych), koszty transportu i dozorowania.

**Uwaga 1 do poz. 110:**

**Poz. 110** obejmuje wydatki związane:

- 1) z budynkami mieszkalnymi, koszarowymi, biurowymi bez napraw kapitalnych, które planuje się w poz. 84, jak również z przygotowaniem lokali do celów specjalnych;
- 2) z innymi obiektami i urządzeniami:
  - gospodarczymi, jak szopy, wozownie, silosy, cieplarnie itp.;
  - szkolno-bojowymi jak strzelnice, poligony itp.;
  - obozowymi jak szopy, ziemianki, magazyny, łaźnie, schrony, studnie itp.;
  - sportowymi, jak stadiony sportowe, baseny pływackie, hale i sale gimnastyczne;
  - urządzeniami technicznymi, jak kotłownie, hydroformie, przepompownie, maszyny itp.;
  - drogami dojazdowymi oraz ogrodzeniami.

**Uwaga 2 do poz. 110:**

W pozycji 110 mieszczą się również koszty zakupu maszyn i urządzeń, części wymiennych, kotłów c. o., silników elektrycznych, pomp itp., oraz koszty drobnego budownictwa i montażu obiektów oraz urządzeń wymienionych w pkt. 2.

**§ 22. INNE WYDATKI**

**Poz. 117. Wydatki służby topograficznej**

Obejmuje wydatki na materiały do produkcji map (np. papier, tektura, farby, chemikalia, materiały kreślarskie), na materiały do budowy wież i sygnałów geodezyjnych, wydatki polowe (np. strawne i noclegi przy polowych pracach topograficznych), drobne wydatki topografów i geodetów związane z utrzymaniem kancelarii, opłaty pocztowe, koszty przejazdów tramwajowych, drobne opłaty kolejowe, wydatki na wyładunek wagonów i przechowanie sprzętu budowlanego oraz wynajem podwód do przewozu budulca i sprzętu, wydatki na prace zlecone w przedsiębiorstwach państwowych na wykonanie prac kartograficznych i reprodukcyjnych oraz wydatki na inne prace zlecone z dziedziny kartografii i geodezji, wydatki na zakup map, katalogów i materiałów kartograficznych, na zakup odzieży specjalnej dla pracowników polowych należnej im według umowy, nadto — wydatki na cele doświadczalne i laboratoryjne.

**Poz. 118. Wydatki specjalne sądów i prokuratur wojskowych**

Obejmuje wydatki specjalne związane z działalnością sądów i prokuratur WP na opłacanie świadków, biegłych, tłumaczy, stenografów, obrońców wojskowych spoza siedziby sądów (np. koszty podróży, strawne, diety), koszty ekspertyz, przymusowego sprowadzenia osób, obwieszczeń sądowych oraz koszty związane z sądowymi dowodami rzeczowymi.

**Poz. 119. Wydatki duszpasterskie**

Obejmuje wydatki duszpasterskie wyznania rzymsko-katolickiego związane z obsługą duszpasterską i utrzymaniem świątyń.

**Poz. 120. Dotacje dla KKOP**

Obejmuje wydatki na dotacje dla Koleżeńskich Kas Oszczędnościowo-Pożyczkowych.

### **Poz. 121. Wydatki na świadczenia socjalne dla pracowników cywilnych MON**

Obejmuje wydatki na dotacje dla Pracowniczych Kas Zapomogowo-Pożyczkowych, wczasy świąteczne itp.

### **Poz. 122. Wydatki na urządzenia socjalno-kulturalne**

Obejmuje wydatki na założenie, utrzymanie i rozwój własnych placówek socjalno-kulturalnych, poza zaopatrywaniem materiałowym, leżącym w zakresie działalności służby kwaterunkowej, jak również z wyjątkiem nakładów gospodarczych posiadających wyraźne cechy inwestycji i napraw kapitalnych. Wchodzą tu wydatki osobowe i rzeczowe związane z istnieniem typowych urządzeń socjalno-kulturalnych (przedszkola, żłobki, kolonie, półkolonie, świetlice dziecięce), jak również urządzeń ubocznych (ogrody, ogródki jordanowskie) oraz choinki noworoczne.

### **Poz. 123. Odszkodowania**

Obejmuje wydatki na odszkodowania za wszelkie szkody i straty spowodowane przez wojsko, wypłacane na podstawie wyroków sądowych, Komisji Arbitrażowych, orzeczeń władz państwowych oraz dobrowolnych ugód.

### **Poz. 124. Wydatki nieprzewidziane**

Realizacja kredytów niniejszej pozycji zależy w każdym poszczególnym wypadku od decyzji Ministra Obrony Narodowej.

*Sprawy osobowe i rodzinne*

## SKOROWIDZ

do klasyfikacji dochodów i wydatków budżetowych  
Ministerstwa Obrony Narodowej

## DOCHODY

| Poz. | Nazwa pozycji   | Strona |
|------|---|--------|
| 1    | Planowane wpływy z wierzytelności   | 5      |
| 2    | Nie zaplanowane wpływy z wierzytelności   | 6      |
| 3    | Wpływy z upłynnienia mienia lotnictwa   | 6      |
| 4    | Wpływy z upłynnienia mienia marynarki wojennej  | 6      |
| 5    | Wpływy z upłynnienia mienia z zakresu obrony przeciwlotniczej                             | 6      |
| 6    | Wpływy z upłynnienia mienia z zakresu uzbrojenia  | 6      |
| 7    | Wpływy z upłynnienia mienia z zakresu broni pancernej                                     | 6      |
| 8    | Wpływy z upłynnienia mienia inżynierijno-saperskiego                                      | 6      |
| 9    | Wpływy z upłynnienia mienia z zakresu łączności   | 6      |
| 10   | Wpływy z upłynnienia mienia obrony przeciwchemicznej                                      | 6      |
| 11   | Wpływy z upłynnienia mienia z zakresu transportu samochodowego                            | 6      |
| 12   | Wpływy z upłynnienia mienia z zakresu mps   | 6      |
| 13   | Wpływy z upłynnienia mienia mundurowo-taborowego  | 6      |
| 14   | Wpływy z upłynnienia mienia medycznego  | 6      |
| 15   | Wpływy z upłynnienia mienia weterynaryjnego   | 6      |
| 16   | Wpływy z upłynnienia mienia z zakresu żywienia  | 6      |
| 17   | Wpływy z upłynnienia mienia kwaterunkowego  | 6      |
| 18   | Wpływy z upłynnienia z zakresu sportu i wyszkolenia                                       | 6      |
| 19   | Wpływy z upłynnienia mienia z zakresu topografii  | 6      |
| 20   | Wpływy z upłynnienia mienia kulturalno-oświatowego  | 6      |
| 21   | Wpływy z upłynnienia innego mienia  | 6      |
| 22   | Wpływy z usług i świadczeń wojskowych zakładów graficznych i dzierżawy bocznic kolejowych | 7      |
| 23   | Wpływy z usług i świadczeń marynarki wojennej   | 7      |
| 24   | Wpływy z usług i świadczeń w zakresie transportu samochodowego                            | 7      |

| 1  | 2  | 3 |
|----|--|---|
| 25 | Wpływy z usług i świadczeń jednostek budownictwa lotniskowego                      | 7 |
| 26 | Wpływy z usług i świadczeń jednostek budownictwa ogólnego                          | 7 |
| 27 | Wpływy z usług i świadczeń zakładów higieny  | 7 |
| 28 | Wpływy z usług i świadczeń w zakresie lecznictwa ludzi                             | 7 |
| 29 | Wpływy z usług i świadczeń w zakresie lecznictwa zwierząt                          | 7 |
| 30 | Wpływy z usług i świadczeń w zakresie wyżywienia                                   | 7 |
| 31 | Wpływy z opłat i czynszów dzierżawnych, świadczeń mieszkalnych i usług komunalnych | 7 |
| 32 | Wpływy z innych usług i świadczeń  | 7 |
| 33 | Wpływy z usług przedszkoli, żłobków itp.   | 8 |
| 34 | Wpływy z usług kulturalno-oświatowych  | 8 |
| 35 | Wpływy z imprez sportowych.  | 8 |

#### W Y D A T K I

| Poz. | Nazwa pozycji   | Strona |
|------|---|--------|
| ✓ 1  | Uposażenie żołnierzy                                    | 9      |
| ✓ 2  | Płace stałych pracowników cywilnych                     | 9      |
| ✓ 3  | Płace sezonowych pracowników cywilnych                  | 9      |
| ✓ 4  | Wynagrodzenie wykładowców nieetatowych                  | 10     |
| ✓ 5  | Koszty podróży służbowych, delegacji i przeniesień      | 10     |
| ✓ 6  | Ubezpieczenie społeczne                                 | 10     |
| - 7  | Renty i zasiłki   | 11     |
| ✓ 8  | Zapomogi indywidualne                                   | 11     |
| - 9  | Wydatki pogrzebowe                                      | 11     |
| ✓ 10 | Wynagrodzenie za prace zleczone i za udział w komisjach | 11     |
| ✓ 11 | Nagrody dla żołnierzy i pracowników cywilnych           | 12     |
| - 12 | Nagrody dla pracowników przedsiębiorstw                 | 12     |
| - 13 | Fundusz premiowania                                     | 12     |
| ✓ 14 | Nagrody konkursowe                                      | 12     |
| - 15 | Wydatki dyspozycyjne                                    | 12     |
| - 16 | Wydatki na racjonalizację                               | 13     |
| ✓ 17 | Druki, materiały i przybory kancelaryjne                | 13     |
| - 18 | Obwieszczenia, znaki tożsamości i fotografie            | 13     |
| - 19 | Opłaty telekomunikacyjne                                | 13     |

| 1    | 2  | 3  |
|------|--|----|
| ✓ 20 | Opłaty pocztowe i telegraficzne  | 13 |
| ✓ 21 | Czynsze, koszty zakwaterowania i inwentaryzacji  | 14 |
| ✓ 22 | Opał   | 14 |
| ✓ 23 | Światło, woda, energia elektryczna i gaz   | 14 |
| ✓ 24 | Utrzymanie czystości oraz zakup drobnego sprzętu i materiałów gospodarczych                    | 14 |
| ✓ 25 | Higiena żołnierza  | 15 |
| - 26 | Kucie koni   | 15 |
| ✓ 27 | Przewozy ludzi, zwierząt, sprzętu i materiałów   | 15 |
| - 28 | Przejazdy miejskimi środkami lokomocji i ryczałty na przejazdy dla WKW i WKR.                  | 16 |
| - 29 | Wydawnictwa fachowo-wojskowe   | 16 |
| ✓ 30 | Wydatki na cele kulturalno-oświatowe   | 16 |
| ✓ 31 | Wydatki na szkolenie polityczne  | 17 |
| - 32 | Utrzymanie instytucji kulturalno-oświatowych   | 17 |
| ✓ 33 | Zakup, naprawa, konserwacja, instalacja i eksploatacja sprzętu do celów kulturalno-oświatowych | 17 |
| - 34 | Wydatki na prace naukowo-badawcze w zakresie zagadnień Sztabu Generalnego                      | 18 |
| - 35 | Wydatki na prace naukowo-badawcze w zakresie uzbrojenia lotniczego                             | 18 |
| - 36 | Wydatki na prace naukowo-badawcze w zakresie uzbrojenia artyleryjskiego                        | 18 |
| - 37 | Wydatki na prace naukowo-badawcze w zakresie uzbrojenia pancernego                             | 18 |
| - 38 | Wydatki na prace naukowo-badawcze zagadnień inżynieryjno-saperskich                            | 18 |
| - 39 | Wydatki na prace naukowo-badawcze w zakresie łączności   | 18 |
| - 40 | Wydatki na prace naukowo-badawcze w zakresie obrony przeciwchemicznej                          | 18 |
| - 41 | Wydatki na prace naukowo-badawcze w zakresie służby samochodowej                               | 18 |
| - 42 | Wydatki na prace naukowo-badawcze w zakresie służb tyłów                                       | 18 |
| - 43 | Wydatki na szkolenie Sztabu Generalnego  | 19 |
| - 44 | Wydatki na szkolenie wojsk lotniczych  | 19 |
| - 45 | Wydatki na szkolenie marynarki wojennej  | 19 |
| ✓ 46 | Wydatki na szkolenie ogólnowojskowe, sportowe i WF.  | 19 |
| - 47 | Wydatki na szkolenie służby tyłów  | 19 |
| - 48 | Wydatki na szkolenie służby finansowej, sądów, prokuratur wojskowych, Biura Prawnego, MON      |    |

| 1    | 2  | 3  |
|------|--|----|
|      | oraz pracowników cywilnych przedsiębiorstw<br>wojskowych           | 20 |
| ✓ 49 | Wydatki na wyżywienie ludzi  | 20 |
| → 50 | Wydatki na wyżywienie zwierząt                                     | 20 |
| → 51 | Wydatki na leczenie ludzi  | 21 |
| ✓ 52 | Wydatki na leczenie zwierząt                                       | 21 |
| ✓ 53 | Zakup umundurowania  | 21 |
| ✓ 54 | Naprawa i konserwacja umundurowania                                | 22 |
| → 55 | Zakup materiałów pędnych i smarów                                  | 22 |
| → 56 | Zakup zwierząt   | 22 |
| → 57 | Zakup sprzętu lotniczego i amunicji                                | 23 |
| → 58 | Zakup sprzętu marynarki wojennej i amunicji                        | 23 |
| → 59 | Zakup sprzętu obrony przeciwlotniczej                              | 23 |
| → 60 | Zakup sprzętu uzbrojenia i amunicji wojsk lądowych                 | 23 |
| → 61 | Zakup sprzętu pancernego   | 23 |
| → 62 | Zakup sprzętu i materiałów inżynieryjno-saperskich                 | 23 |
| → 63 | Zakup sprzętu łączności  | 23 |
| → 64 | Zakup sprzętu i materiałów obrony przeciwchemicz-<br>nej           | 23 |
| → 65 | Zakup sprzętu samochodowego  | 23 |
| → 66 | Zakup sprzętu i taboru kolejowego                                  | 23 |
| → 67 | Zakup sprzętu lotniskowego   | 23 |
| → 68 | Koszty dokumentacji technicznej                                    | 23 |
| → 69 | Zakup sprzętu mps  | 23 |
| → 70 | Zakup sprzętu mundurowo-taborowego                                 | 24 |
| → 71 | Zakup sprzętu medycznego i sanitarnego                             | 24 |
| → 72 | Zakup sprzętu weterynaryjnego                                      | 24 |
| → 73 | Zakup sprzętu wyżywieniowego                                       | 24 |
| → 74 | Zakup sprzętu kwaterunkowego i przeciwpożarowego                   | 24 |
| → 75 | Zakup sprzętu do prac projektowych i pomiarowych                   | 24 |
| → 76 | Zakup sprzętu sportowego   | 24 |
| → 77 | Zakup sprzętu topograficznego                                      | 24 |
| → 78 | Wydatki na budowę obiektów i urządzeń ogólnowojs-<br>kowych        | 24 |
| → 79 | Wydatki na budowę obiektów i urządzeń lotnisko-<br>wych            | 24 |
| → 80 | Wydatki na budowę obiektów i urządzeń portowych<br>i morskich      | 24 |
| → 81 | Wydatki na budowę obiektów i urządzeń łączności                    | 24 |
| → 82 | Wydatki na budowę obiektów i urządzeń inżynieryj-<br>no-saperskich | 24 |
| → 83 | Wydatki na budowę obiektów i urządzeń drogowo-<br>mostowych        | 24 |

| 1     | 2  | 3  |
|-------|--|----|
| - 84  | Wydatki na kapitalną naprawę obiektów i urządzeń ogólnowojskowych                            | 25 |
| - 85  | Wydatki na kapitalną naprawę obiektów i urządzeń lotniskowych                                | 25 |
| - 86  | Wydatki na kapitalną naprawę obiektów i urządzeń portowych i morskich                        | 25 |
| - 87  | Inne koszty związane z budownictwem ogólnowojskowym  | 25 |
| - 88  | Inne koszty związane z budownictwem lotniskowym  | 25 |
| - 89  | Inne koszty związane z budownictwem portowomorskim   | 25 |
| - 90  | Wydatki na naprawę, eksploatację i konserwację sprzętu lotniczego i amunicji                 | 25 |
| - 91  | Wydatki na naprawę, eksploatację i konserwację sprzętu marynarki wojennej i amunicji         | 25 |
| - 92  | Wydatki na naprawę, eksploatację i konserwację sprzętu obrony przeciwlotniczej               | 25 |
| - 93  | Wydatki na naprawę, eksploatację i konserwację sprzętu uzbrojenia i amunicji wojsk lądowych  | 25 |
| - 94  | Wydatki na naprawę, eksploatację i konserwację sprzętu pancernego                            | 25 |
| - 95  | Wydatki na naprawę, eksploatację i konserwację sprzętu i materiałów inżynieryjno-saperskich  | 26 |
| - 96  | Wydatki na naprawę, eksploatację i konserwację sprzętu łączności                             | 26 |
| - 97  | Wydatki na naprawę, eksploatację i konserwację sprzętu i materiałów obrony przeciwchemicznej | 26 |
| ✓ 98  | Wydatki na naprawę, eksploatację i konserwację sprzętu samochodowego                         | 26 |
| - 99  | Wydatki na naprawę, eksploatację i konserwację sprzętu i taboru kolejowego                   | 26 |
| - 100 | Wydatki na naprawę, eksploatację i konserwację sprzętu lotniskowego                          | 26 |
| - 101 | Wydatki na naprawę, eksploatację i konserwację sprzętu mps                                   | 26 |
| - 102 | Wydatki na naprawę, eksploatację i konserwację sprzętu mundurowego i taborowego              | 26 |
| - 103 | Wydatki na naprawę, eksploatację i konserwację sprzętu medycznego i sanitarnego              | 26 |
| - 104 | Wydatki na naprawę, eksploatację i konserwację sprzętu weterynaryjnego                       | 26 |
| ✓ 105 | Wydatki na naprawę, eksploatację i konserwację sprzętu wyżywieniowego                        | 26 |

| 1     | 2  | 3  |
|-------|--|----|
| ✓ 106 | Wydatki na naprawę, eksploatację i konserwację sprzętu kwaterunkowego i przeciwpożarowego                      | 26 |
| - 107 | Wydatki na naprawę, eksploatację i konserwację sprzętu do prac projektowych i pomiarowych                      | 26 |
| ✓ 108 | Wydatki na naprawę, eksploatację i konserwację sprzętu sportowego  | 26 |
| - 109 | Wydatki na naprawę, eksploatację i konserwację sprzętu topograficznego   | 26 |
| ✓ 110 | Wydatki na naprawę, eksploatację i konserwację obiektów i urzędzeń ogólnowojskowych (w tym drobne budownictwo) | 27 |
| - 111 | Wydatki na naprawę, eksploatację i konserwację obiektów i urzędzeń lotniskowych                                | 27 |
| - 112 | Wydatki na naprawę, eksploatację i konserwację obiektów i urzędzeń portowych i morskich                        | 27 |
| - 113 | Wydatki na naprawę, eksploatację i konserwację obiektów i urzędzeń łączności                                   | 27 |
| - 114 | Wydatki na naprawę, eksploatację i konserwację obiektów i urzędzeń inżynieryjno-saperskich                     | 27 |
| - 115 | Wydatki na naprawę, eksploatację i konserwację obiektów i urzędzeń drogowo-mostowych                           | 27 |
| - 116 | Wydatki na naprawę, eksploatację i konserwację obiektów i urzędzeń wojskowo-kolejowych                         | 27 |
| - 117 | Wydatki służby topograficznej  | 28 |
| - 118 | Wydatki specjalne sądów i prokuratur wojskowych  | 28 |
| - 119 | Wydatki duszpasterskie   | 28 |
| 120   | Dotacje dla KKOP   | 28 |
| 121   | Wydatki na świadczenia socjalne dla pracowników cywilnych MON  | 29 |
| 122   | Wydatki na urzędnia socjalno-kulturalne  | 29 |
| - 123 | Odszkodowania  | 29 |
| 124   | Wydatki nie przewidziane   | 29 |





---

Wojsk. Zakł. Graf. w W-wie. Skł. rozp. 18.IX.54 r. Druk zakończ. 12.X.54 r.  
Nr zam. 1714. CW-18421.



42747/  
12.