

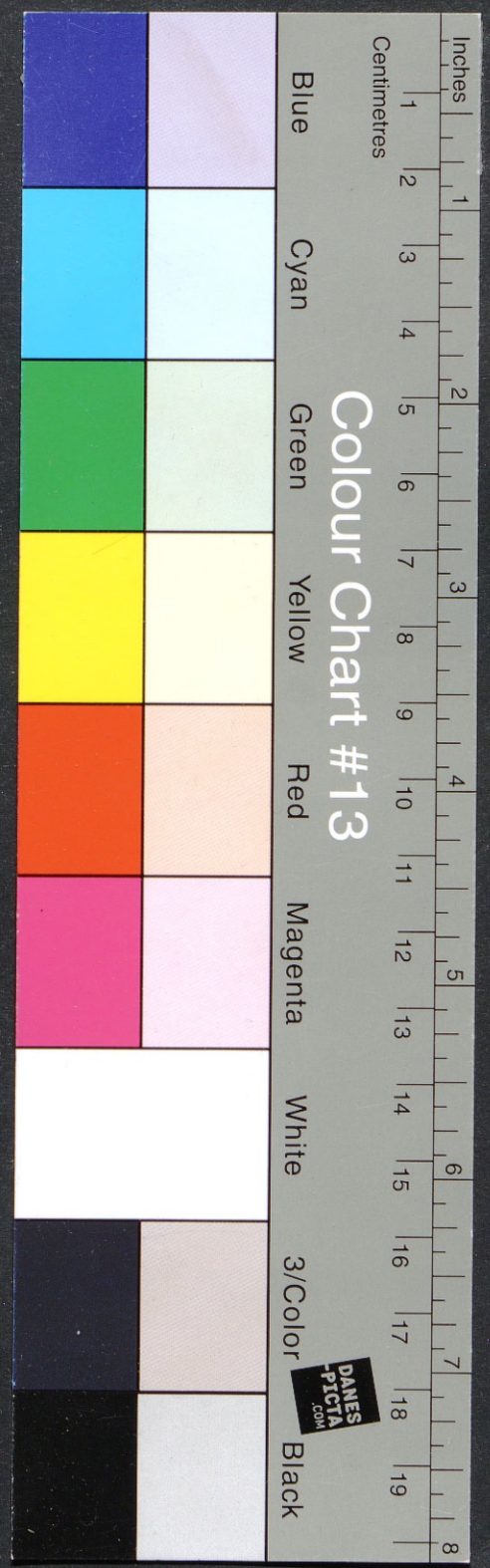
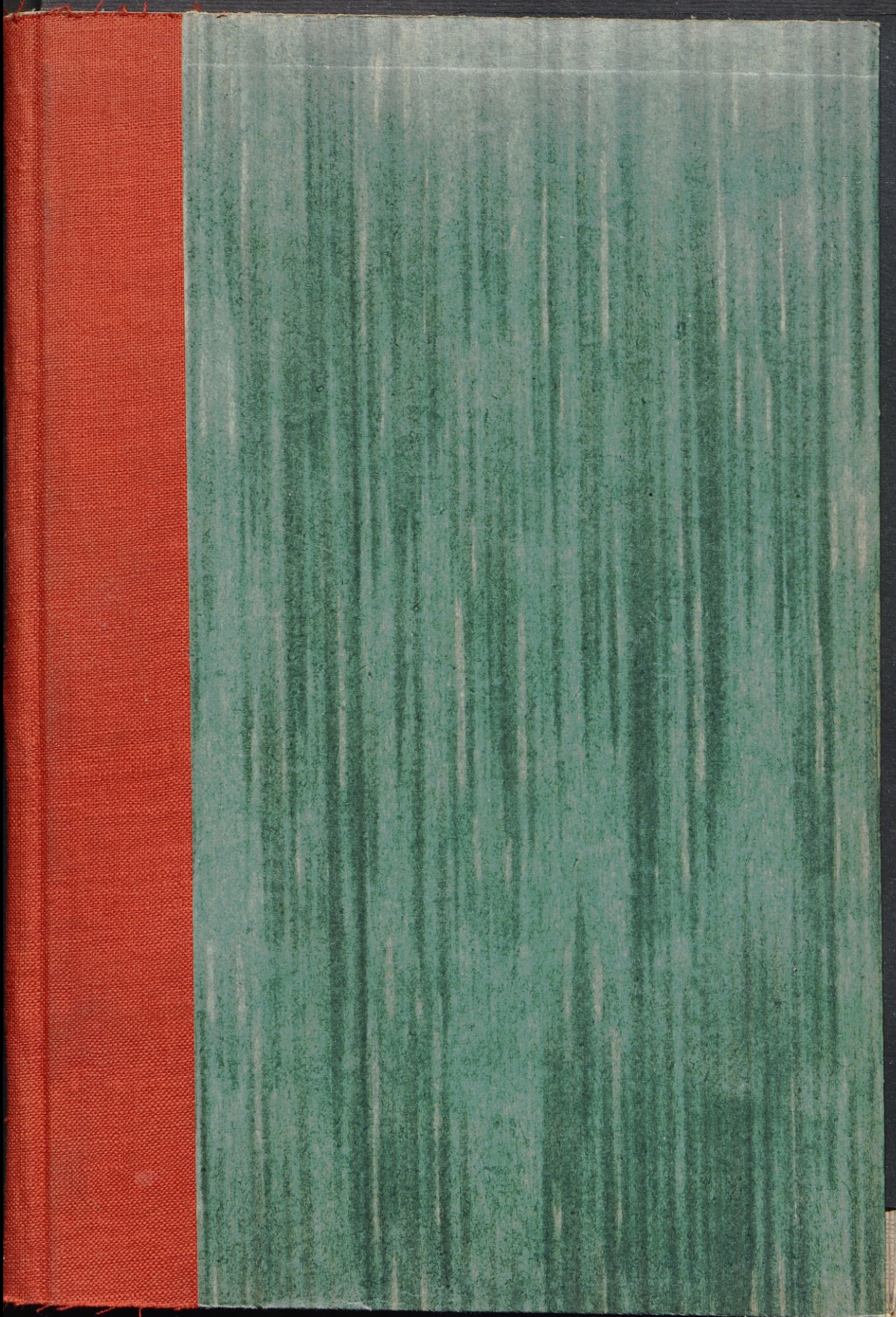
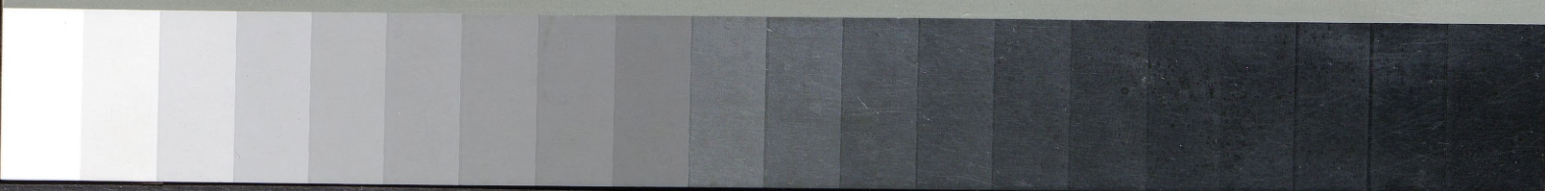
R G B WH GR BL

Grey Scale #13

C M Y K



A 1 2 3 4 5 6 M 8 9 10 11 12 13 14 15 B 17 18 19

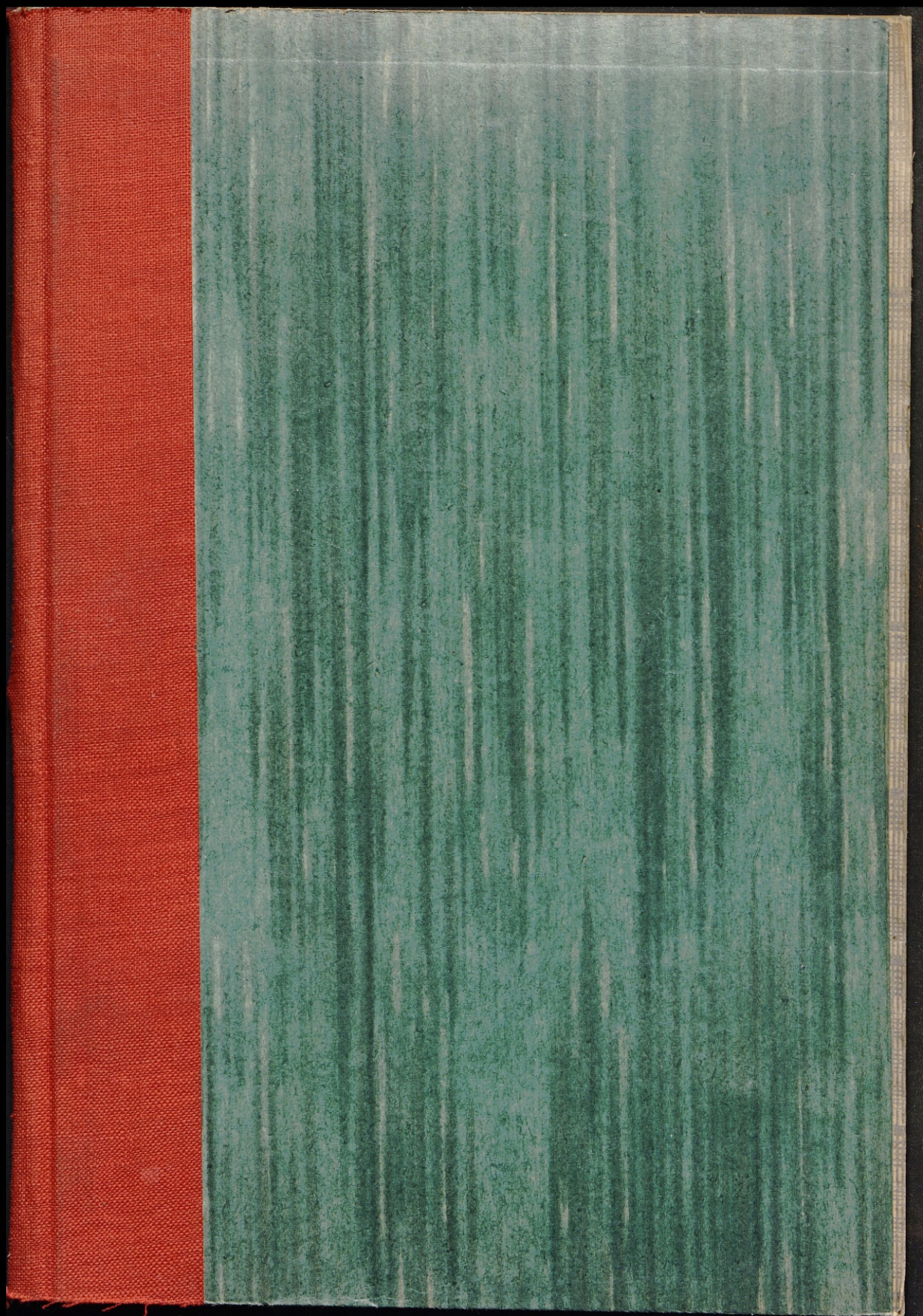


Colour Chart #13

Blue Cyan Green Yellow Red Magenta White 3/Color Black

Inches 1 2 3 4 5 6 7 8
Centimetres 1 2 3 4 5 6 7 8 9 10 11 12 13 14 15 16 17 18 19





Р. 41.232 а

я

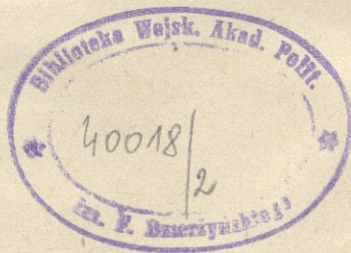
Ольгеръ Вильчинскій.

ОЧЕРКЪ
ДРЕВНѢЙШЕЙ КУЛЬТУРЫ
РУССКИХЪ ОБЛАСТЕЙ.



С.-ПЕТЕРБУРГЪ.
Типографія А. Пороховщикова Бассейная 3—5
1898.

Дозволено цензурою. Слб. 1-го іюня 1898 г.



Очеркъ древнѣйшей культуры русскихъ областей.

Культура Руси, подобно Франціи, начинается съ кремневыхъ орудій. Жизнь на Руси начинается нѣсколько позже, чѣмъ на Западѣ. Древнѣйшія рукодѣлія Руси принадлежатъ періоду *Mustie*, когда обитатели Франціи сдѣлали уже кое-какіе успѣхи на пути къ просвѣщенію. Обитатели Южной Руси по происхожденію и образу жизни были тѣ же, что и во Франціи. Тѣ же животныя водились на Руси, какія существовали въ то время на Западѣ. Тѣ же плодородные кусты и деревья, тѣ же хлѣбныя злаки произрастали на Руси, какіе прозябали во Франціи, Бельгіи и Швейцаріи. Около деревни Нерубая, близъ Одессы, сохранились остатки *пещерныхъ* животныхъ: медвѣдя, гіены, тигра, *жвачныхъ*: тура, оленя, *хищныхъ*: волка, лисицы, *толстокожихъ*: мамонта, носорога, тапира, изъ *однокопытныхъ*: коня, и *грызуновъ*: зайца. Кости травоядныхъ животныхъ были расколоты и обгрызены. Остатки тѣхъ же видовъ животныхъ сохранились подъ стѣнами Кіева, близъ мѣстечка Триполья, около селенія Халецья, въ окрестностяхъ Канева, въ оврагѣ подъ Пекарями, въ окрестностяхъ Чигирина, близъ Ковля и мѣстечка Ратна, около деревни Борщъ (Балтскаго уѣзда), по берегамъ рѣки Ворголова (преимущественно между деревнями Зазирклами и Ворголовымъ), въ окрестностяхъ Новгорода-Сѣверскаго въ торфяныхъ болотахъ рѣки Ирдыни; въ пещерахъ и расщелинахъ, расположенныхъ на берегу рѣки Тикича, около мѣстечка Тальнаго (Уманскаго уѣзд.) и въ оврагахъ Гордеевки, наконецъ по возвышеннымъ берегамъ рѣкъ Сулы, Хороля, Псла, Ворсклы и ихъ притоковъ ¹⁾. Остатки эти ясно доказываютъ, что на Руси когда-то всѣ эти животныя води-

¹⁾ Записки Кіевского Общества Естествоиспытателей. Кіевъ. 1875. III. IV, вып. I. с. 33—45. A. von Nordmann: Paleontologie Süd-Russlands. Helsingfors 1858—1860.

лись. На этихъ-то животныхъ охотились первобытные обитатели Руси. Природныя орудія человѣка были недостаточны для охоты, и потому обитателямъ Руси пришлось прибѣгнуть къ тѣмъ же средствамъ, какія были въ употребленіи во Франціи, т. е. изготовлять орудія изъ кремня и другихъ породъ камня. Мясо мамонта очевидно служило пищей; иначе зачѣмъ бы его человѣкъ убивалъ? Въ селѣ Шаповаловкѣ (Конотопскаго уѣзд.), на берегу озера (на глубинѣ 3 мет.), сохранились кости этого животнаго, между которыми остался кремневый ножикъ со слѣдами его употребленія. Положеніе костей наводитъ на мысль, что мамонтъ былъ тутъ же расчлененъ, и кости его оставлены въ беспорядкѣ ¹⁾.

Въ концѣ періода мамонта уже и берега рѣки Дона были населены. Въ окрестностяхъ деревни Костенокъ (Воронежскаго уѣзд.) поселеніе находилось на правой сторонѣ Дона, на берегу Покровскаго ручья, недалеко отъ выхода его въ долину Дона. Жители охотились на мамонта. Мясо шло въ пищу, а кожею, вѣроятно, покрывали шалаши. Кости мамонта лежали кучами, занимая огромное пространство, перемѣшанныя съ кремневыми орудіями, углемъ и золою, или были уложены ярусами, т. е. слой костей, слой угля, и опять слой костей и угля и т. д. Изъ остатковъ другихъ животныхъ было найдено немного костей бурога медвѣдя, лисицы, какого-то жвачнаго (вродѣ косули или лапы) и маленькаго хищника (хорька либо куницы). Въ поселеніи нылао нѣсколько очаговъ, отъ которыхъ остались камни, уголь и зола. Орудія имѣли видъ ножей, скребковъ, наконецъ стрѣлъ, и изготовлялись въ самомъ поселеніи, какъ доказываютъ ядра, отъ которыхъ откалывались орудія, и осколки, падавшіе при обдѣлкѣ кремня. Хотя кремень залегаеъ въ мѣловомъ слоѣ Дона, но жители выдѣлывали орудія иногда и изъ еварцита, либо діорита. Между орудіями найдены валуны, имѣвшіе видъ топоровъ, а равно и зубы мамонта, имѣвшіе ту же форму. Многія орудія прилипли къ костямъ, иныя были пережжены въ огнѣ, точно такъ же какъ и кости. Сохранилась часть мамонтовой тазовой кости съ вертлужною впадиной, наполненной золою и пережженными костями, которая, вѣроятно, служила блюдомъ. Въ окрестностяхъ Костенокъ люди жили долго, но по исчезновеніи мамонта они покинули родные очаги и толстый слой черно-

¹⁾ Извѣстія Императорскаго Общества Любителей Естествознанія, Антропологии и Этнографіи. Москва. 1880. Т. XXXV вып. I. с. 338—339.

зема покрывъ ихъ пепелище. По прошествіи многихъ лѣтъ появились новые обитатели, которые употребляли кремневые орудія, изъ коихъ многіе экземпляры напоминали орудія нижняго слоя. Предметомъ охоты новыхъ жителей были дикіе кони, небольшія жвачныя животныя и мелкіе хищники, но они ловили и раковинъ. Новые жители знали уже глиняную посуду, которую они лѣпили изъ глины руками. Они расселились на большомъ пространствѣ, жили долго, какъ свидѣтельствуя черепки сосудовъ и каменные орудія неолитическаго періода, залегающіе по обоимъ берегамъ рѣки Дона ¹⁾.

Время шло, Русь заселялась все болѣе и болѣе, какъ это видно изъ находокъ, сдѣланныхъ въ разныхъ мѣстахъ на югѣ, свидѣтельствующихъ о присутствіи человѣка. У села Пироговки (Новгородсѣверскаго у.) на правомъ берегу Десны на песчаныхъ холмахъ найдено много кремневыхъ орудій, имѣющихъ видъ ножиговъ, шиль, клиньевъ, наконечниковъ стрѣлъ и копій, множество поломанныхъ или неудавшихся орудій и узорчатые черепки грубой глиняной посуды. Въ 10 верстахъ отъ этого села у Собицкаго порома (въ Кролевецкомъ уѣзд.), на песчаной горѣ, поросшей лѣсомъ, въ перегноѣ органическихъ веществъ было вырыто много мелкихъ обугленныхъ косточекъ, скорлупы рѣчныхъ раковинъ, черепки грубой глиняной посуды и множество кремневыхъ орудій. У села Кудлаевки, надъ Очинскимъ озеромъ (Новгородсѣв. у.) на песчаномъ холмѣ, послѣ сильнаго вѣтра, сдуваемаго верхній слой песку, былъ обнаруженъ сплошной слой кремневыхъ орудій, осколки кремня, глиняные черепки, рѣчныя раковины, остатки рыбъ и кости разныхъ животныхъ. Орудія были мелки, но тщательно отдѣланы ²⁾.

Въ концѣ періода мамонта, въ селѣ Гонцахъ (Лубенскаго уѣзд.), на берегу рѣки Удаи существовало поселеніе. Тамъ въ пористомъ, желтоватомъ известково-песчаномъ илѣ было вырыто 47 поломанныхъ или попорченныхъ кремневыхъ орудій, множество осколковъ кремня, костяное шило, костяной наконечникъ копья, большое гнѣздо булыжниковъ, остатки мамонта и мелкія обугленные кости разныхъ животныхъ. Все это было одновременно покрыто ледянымъ пломъ. Кости

¹⁾ Записки Императорской Академіи Наукъ. С.-Петербургъ. 1880. Т. XXXVII, приложеніе № 1. Древности. Труды Московскаго Археологическаго Общества. Москва. 1883. Т. IX. с. 154—180.

²⁾ Извѣстія Общества Любителей Естественнаго, Антропологическаго и Этнографическаго. Москва 1880. Т. XXXV. ч. I. с. 339.

животныхъ, большія и малыя были разбиты и разбросаны въ беспорядкѣ. Кремневя издѣлія соотвѣтствуютъ видамъ орудій юга-западной Европы. Нѣкоторыя изъ Гонцовскихъ орудій представляютъ ясный типъ Мустіе. Въ селѣ Вязовкѣ (того же уѣзда), на берегу рѣки Сулы найденъ обломокъ кремневаго тесла вмѣстѣ съ обломкомъ челюсти мамонта. Одинаковый образъ жизни охотниковъ-звѣролововъ Руси и обитателей Франціи, одинаковыя потребности, одинаковая степень культуры—вызвали одинаковыя явленія. Періодъ Мустіе на Руси ничѣмъ не отличается отъ того же періода Франціи. У обитателей Руси и Франціи была одна забота: утолить голодъ, и укрыться отъ ненастья. Въ селеніяхъ Вязовкѣ и Гонцахъ были найдены и каменные орудія неолитическаго періода: искривленный каменный наконечникъ копья съ шейкою, сходный съ датскими, шлифованные каменные молотки съ пробурованными отверстиями въ обухѣ, кремневые наконечники стрѣлъ, извѣстнаго почти во всѣхъ странахъ типа съ двумя боковыми лопастями и полулунною вырѣзкою между ними, и каменные тиски для размельченія зеренъ, т. е. первобытные жернова, свидѣтельствующіе, что въ неолитическій періодъ и на Руси люди употребляли въ пищу хлѣбные злаки ¹⁾.

Для жителей періода Мустіе величайшее неудобство составляло устройство жилища. Каменные и костяныя орудія были плохими помощниками плотникамъ; ясно, что люди или строили на песчаныхъ буграхъ непрочныя шалаши изъ сучьевъ и жердей, которые покрывали хвоиною, шеурами либо травой, или искали природныхъ пещеръ, или рыли ямы. Песчаные бугры, начиная отъ города Кіева внизъ на 50 верстъ были изслѣдованы. Вездѣ находили кремневя орудія, сосуды лѣпленные изъ глины и кости животныхъ, употребляемыхъ въ пищу. На правомъ берегу эти бугры расположены въ Кіевскомъ уѣздѣ: 1) у предмѣстій Пріорки и Верхней Соломенки, между селомъ Пироговымъ и деревней Литовской Витой, у хутора Козина, между мѣстечкомъ Трипольемъ и селомъ Злодѣевкой, и на лѣвомъ берегу Остерскаго уѣз. у села Вигуровщины, у с. Никольской Слободы,

¹⁾ Труды III археологическаго съѣзда въ Россіи, бывшаго въ Кіевѣ въ августѣ 1874 года. Кіевъ. 1878. Т. I. с. 147—159. Таб. VII. А. Уваровъ: Археологія Россіи. Каменный періодъ. Москва. 1881. гл. V. с. 104—111. Mittheilungen der Anthropologischen Gesellschaft in Wien. Wien. 1875. B. V. s. 8—10.

у с. Вышеноеъ и въ Переяславскомъ уѣздѣ возлѣ деревни Жеребятина и с. Койлова ¹⁾.

На Паромной косѣ Днѣпра противъ города Конева (Полтавской губ), на лѣвомъ берегу рѣки была обнаружена куча костей животныхъ: пещернаго медвѣдя, мамонта, коня, бобра, оленя, собаки, кота, водной крысы, бѣлки и порядочное количество остатковъ рыбъ, въ числѣ которыхъ достойна вниманія щука, достигавшая гигантскихъ размѣровъ, до какихъ нынѣ не доходить. Между костями сохранились остатки сгнившаго дерева, черепки неуклюжей посуды, лѣпленной изъ глины руками, брусокъ изъ красного сланца, сточенный на концахъ, копы изъ тонкихъ бараньихъ костей, кремневая стрѣла, между которыми отличается одна трехугольной формы съ зазубренными краями и обломки кремня, сходные съ Гонцовскими. На правой косѣ Днѣпра (недалеко отъ Паромной) между мѣстечкомъ Трипольемъ и селомъ Халепьемъ (Кіевской губ.) кухонные остатки еще разнообразнѣе. Эти остатки состоятъ изъ костей животныхъ, употребленныхъ человѣкомъ въ пищу: мамонта, носорога (2 видовъ), лошади (2 видовъ), оленя (нѣсколькихъ видовъ), бегемота, осла, свиньи, тура, быка, зубра, верблюда, водяной крысы, искрошенныхъ косточекъ птицъ, остатковъ рыбъ: щуки, окуня, судака, леща, вырезуба, сома, черепковъ глиняной посуды, большаго грузила сдѣланнаго изъ глины, заключающей примѣсь кварца, чернаго цвѣта, бусъ изъ красного сланца и глины, между которыми была одна узорчатая, нѣсколько кремневыхъ стрѣлъ, треугольной зазубренной кремневой стрѣлы, тщательно отдѣланной, двухъ кремневыхъ ножей и осколковъ кремня, тождественныхъ съ Гонцовскими. Наконецъ порядочное количество кухонныхъ остатковъ сохранилось на правой косѣ Днѣпра между селеніями Хрепчативомъ и Пекарями (Кіевской губ.). Въ этихъ кухонныхъ кучахъ сохранились 2 кремневые продолговатыя пластинки, наконецъ копы изъ мамонтовой кости и нѣсколько бусъ различной величины ²⁾.

Люди нуждались въ жилищѣ. Строили непрочные шалаши, копали землянки, искали природныхъ пещеръ, рыли искусственные гrotы. Искусственными пещерами встрѣчаются

¹⁾ Труды VIII Археологическаго съѣзда въ Москвѣ 1890 г., подъ редакціею гр. Уваровой. Москва 1897. Т. III. с. 19—30.

²⁾ Записки Кіевского Общества Естествоиспытателей. Кіевъ 1876. Т. IV. (1). вып. 3. с. 227—229.

имъ отдѣльными, какъ Межигорская, Китаевская, Лысогорская, Чигиринская, Полтавская, Гадячская, Черниговская, или группами, какъ пещеры близъ Кирилловскаго монастыря и въ Гадючьемъ яру, недалеко отъ Кіева. Пещеры болѣею частью расположены въ лѣсистыхъ оврагахъ, вблизи источниковъ и ключей и имѣютъ видъ длинныхъ, простыхъ или вѣтвистыхъ корридоровъ, выкопанныхъ въ горахъ, покатыхъ съ двухъ сторонъ, и имѣющихъ два выхода съ двухъ боковъ горъ, или имѣютъ винтообразную форму въ два оборота, составляющіе верхніе и нижніе этажи съ однимъ верхнимъ входомъ. Всѣ искусственныя пещеры вырыты въ лессѣ, желтой мелкозернистой глинѣ, составляющей послѣдній дилювіальный осадокъ въ Кіевѣ и вообще южной Руси; рѣже бывали вырыты въ другихъ ниже лежащихъ наносныхъ слояхъ. Въ этой глинѣ между Межигорьемъ и Гадючимъ яромъ на пространствѣ почти 40 верстъ въ нѣсколькихъ мѣстахъ вырыты пещеры, принадлежащія разнымъ періодамъ; такъ какъ изъ числа 45 пещеръ—7 относится къ христіанской эпохѣ. Въ пещерахъ на Загоровщипѣ найдены слѣды человѣческаго пребыванія въ каменную эпоху. Въ началѣ Балашова оврага находится глубокая четырехугольная яма, открытая съ восточной стороны, гдѣ находится нѣсколько уступовъ для входа. Стѣны ея тщательно выровнены и отполированы. На спускѣ горы были открыты двѣ круглыя вертикальныя ямы, имѣющія видъ глубокихъ колодезь съ остатками очень длинныхъ лѣстницъ. Эти ямы на половинѣ своей глубинѣ соединяются горизонтальною пещерою въ ростъ человѣка. Какъ на днѣ ямъ, такъ и около ихъ отверстій найдены слои ракушекъ (*Unio pictorum*, *Anadonta anatica*), называемыхъ сувойками. Эти ракушки составляютъ кухонные остатки первобытныхъ жителей. Онѣ были перемѣшаны съ рыбьими костями и грубыми черепками посуды чернаго цвѣта, лѣпленной изъ глины съ примѣсью крупныхъ зеренъ кварца. Такіе же остатки находятся недалеко отъ этихъ пещеръ, на такъ называемомъ Іезуитскомъ погребкѣ и на Лысой горѣ, гдѣ они имѣютъ видъ отдѣльныхъ сорныхъ кучъ. На спускѣ въ Кирилловской улицѣ находится цѣлый рядъ пещеръ, идущихъ почти параллельно съ сѣвера на югъ. Входъ въ эти пещеры состоитъ изъ уступовъ; въ нѣкоторыхъ изъ нихъ близъ входа при стѣнкѣ сложены булыжники, часто пережженные и смѣшанные съ черепками глиняной посуды, грубой работы,

кусками прокаленной глины, углями, золою и ракушками— это остатки очаговъ. Въ одной изъ пещеръ противъ сложенныхъ булыжниковъ находится отверстіе для прохода дыма и закоптѣвшая стѣна. Тамъ же нерѣдко встрѣчаются разбитыя кости: быка и коня. Въ одной изъ винтообразныхъ пещеръ, по обѣимъ сторонамъ главнаго корридора находится по двѣ небольшія камеры; входъ въ нихъ круглый, очень небольшой, чрезъ который можетъ пролѣзть только одинъ человѣкъ. Въ этихъ конурахъ были найдены: обточенный въ видѣ конуса кусокъ краснаго песчаника, который вѣроятно употреблялся для раскалыванія и раздробленія костей, бѣлый шарикъ изъ мелкаго известковаго камня, составлявшій вѣроятно головку булавки и конечный обломокъ кремневаго орудія, имѣвшаго видъ серпа, съ выпуклой стороны остраго и на вогнутой сторонѣ правильно зазубреннаго. Пещера, въ которой были найдены означенные предметы, недалеко отъ входа въ верхній этажъ имѣла очагъ, сложенный изъ булыжниковъ, смѣшанныхъ съ черепками грубой глиняной посуды, костямъ быка и двусторонними прѣсноводными раковинами, какія и въ настоящее время водятся въ Днѣпрѣ; надъ очагомъ находится отверстіе для выхода дыма, отъ чего и стѣна была закопчена. Въ оврагѣ близъ Кирилловскаго монастыря была изслѣдована одна куча кухонныхъ остатковъ около входа въ одну изъ пещеръ. Въ этой кучѣ были найдены рѣчныя раковины, косточки рыбъ, остатки птицъ; кости домашнихъ животныхъ: лошади, быка, свиньи, собаки, пережженные булыжники составлявшіе очагъ, черепки посуды, грубо лѣпленной изъ глины и обожженной снаружи, трехугольный клинъ изъ сланца, кремневое ядро и кусокъ краснаго желѣзняка съ одного конца округленный а съ другаго представляющій трехгранное пирамидальное остріе. Немного въ сторонѣ отъ кучи были найдены груды пережженныхъ камней, а на днѣ пещеры былъ вырытъ обломокъ кремневой пилы средняго періода каменной эпохи. Такія пещеры въ большемъ количествѣ находятся на трехъ возвышенныхъ мѣстахъ, раздѣленныхъ оврагами около Кирилловскаго монастыря. Найденные въ нихъ предметы относятся къ той каменной эпохѣ, когда орудія еще не шлифовались. Въ числѣ другихъ предметовъ въ пещерахъ были найдены двѣ человѣческія головы обыкновенной величины, грубо сдѣланныя изъ краснаго камня и плита изъ краснаго сланца съ изображеніемъ

руки. Пещеры Институтской горы на Глубочицѣ тождественны съ Кирилловскими. Есть еще пещеры на Приднѣпровіи между Вышгородомъ и Каневымъ ¹⁾).

Прирученіе животныхъ былъ подвигъ великій, совершенный на почвѣ европейской. Европейцы занимались охотою и звѣроловствомъ, убивали животныхъ и ловили живыхъ особей, которыхъ уводили домой. Тутъ то имъ блеснула мысль кормить на дому пойманныхъ животныхъ и преградить имъ всякій путь къ побѣгу. Экземпляры для прирученія были взяты изъ европейскихъ лѣсовъ и полей. Въ Европѣ въ то время водились въ изобиліи: быки, лошади, свиньи, козы, овцы, собаки, кошки, костями коихъ завалены европейскія пещеры и наполнены кухонные холмы Европы. Отъ прирученныхъ животныхъ народились стада, табуны и скоть. Прирученіе животныхъ сдѣлало переворотъ въ жизни Днѣпровскихъ обитателей. Сначала люди имѣли всегда мясо, а впоследствии начали пользоваться и молокомъ домашнихъ животныхъ. Но чтобы пасти этихъ животныхъ, они должны были пріискивать зеленые луга и, стравивъ ихъ, должны были переходить на другое мѣсто. Это привело ихъ къ кочующей жизни.

Обитатели Руси подвигались впередъ шагъ за шагомъ. Они совершенствовались свои орудія, изобрѣтали новые способы для добыванія пищи, исправляли неудобства жилищъ, заготовляли запасы на завтра, и стали вымѣнивать тѣ предметы, которые служили пищей, орудіемъ или подвѣсками— а это и есть движеніе первобытныхъ обитателей впередъ. Въ этомъ отношеніи замѣчательны каменные кружки изъ краснаго сланца, пробуровленные посрединѣ, находимые на берегахъ Днѣпра, въ Кіевской губерніи. Эти кружки служили бусами для украшенія тѣла обитателей Руси. Но въ окрестностяхъ Кіева, и вообще по берегамъ Днѣпра сланецъ не залегаетъ. Ближайшимъ мѣстонахожденіемъ сланца является Овручскій уѣздъ. Въ селѣ Каменкѣ его находятъ на поверхности, а въ оврагѣ деревни Здранокъ залегаетъ цѣлый пластъ краснаго сланца. Кружки изъ этого сланца

¹⁾ Записки Кіевского Общества Естествоиспытателей. Кіевъ 1876. Т. IV. (1) с. 230—233. Чтенія въ Историческомъ Обществѣ Нестора Лѣтописца. Кіевъ 1879. Книга I (1873—1877). с. 244—254. Труды Археологическаго Съѣзда въ Россіи, бывшаго въ Казани съ 31 іюля по 18 августа 1877 года. Казань 1884. Т. I. с. 1—6. Сѣверная Звѣзда. 1877 № 6—13. Сборникъ Археологическаго Института, издаваемый подъ редакціею Н. В. Калачева С.-Петербургъ 1880 кн. III. отд. I. с. 3—6.

находятъ въ окрестности деревни Нагоронъ и Каминщины, одни отдѣланные, другіе недоконченные. На основаніи изслѣдованій неоконченныхъ экземпляровъ можно составить понятіе о способѣ ихъ изготовленія. Для издѣлій брались не толстые куски сланца, которые сверлились насвозь круглымъ орудіемъ; а потомъ помощью песку и костяной пластинки распиливались на части; затѣмъ отдѣльныя части округлялись посредствомъ тренія ихъ о твердый камень. Упомянутыя бусы могли доставаться на берега Днѣпра только путемъ мѣны. Природный красный сланецъ находится еще въ Житомирскомъ уѣздѣ; а издѣлія изъ сланца расходились по окрестностямъ на далекое разстояніе, очевидно тоже путемъ мѣны—а это есть зародышъ торговли¹⁾.

Покойники первоначально бросались на поверхности земли. Но съ теченіемъ времени стали покойниковъ хоронить, т. е. строили для умершаго домовину (гробъ), на которую насыпали земляной холмъ. Это были гробницы, которыя нынѣ называемъ курганами. Въ уѣздахъ Каневскомъ и Переяславскомъ разрыто 24 кургана, относящіяся къ каменному вѣку. Въ курганахъ покоились остовы умершихъ и, хотя ихъ кости рассыпались при выниманіи остововъ, но одинъ черепъ съ нѣсколькими костями остова, вырытый въ курганѣ близъ села Гамарни на берегу рѣки Россавы (Каневскаго уѣзда), уцѣлѣлъ. При покойникѣ стоялъ неуклюжій горшокъ, слѣпленный руками изъ глины, перемѣшанной съ кварцемъ, лежали 2 обломка кремневаго ножа и кучка рѣчныхъ раковинъ. Черепъ длиненъ и узокъ, надпереносье сильно выдается, выступы бровяныхъ дугъ толсты, темя посрединѣ приподнято и округлено, лобъ отлогъ, затылокъ выпуклый, зубы всѣ, но стерты до десенъ, нижняя челюсть низка, мускульныя прикрѣпленія сильны. Гамарнскій человекъ походить на Неандерскаго обитателя²⁾.

Въ періодъ мамонта Неандерская раса населяла всю южную Европу отъ береговъ Атлантическаго океана до береговъ рѣки Дона. Раса эта побывала въ Бельгій, Франціи, Испаніи, Чехіи, Австріи, Руси и Крыму и перебралась въ

¹⁾ Wiadomości Archeologiczne. Warszawa, 1876. Г. III. с. 107—110. Труды III Археологическаго съѣзда въ Россіи, бывшаго въ Кіевѣ, въ августѣ 1874 года. Кіевъ 1878. Т. I. с. 177—178. Т. II. с. 159—164.

²⁾ Извѣстія Императорскаго Общества Любителей Естествознанія, Антропологии и Этнографіи. Москва 1880. Т. XXXV. Ч. I. с. 306—307. Труды IV Археологическаго съѣзда въ Россіи, бывшаго въ Казани съ 31 іюня по 18 августа 1877 года. Казань. 1884. С. XCIII—XCVII.

Америку, которая была нѣкогда въ сухопутномъ соединеніи съ Европой. Въ юго-западной Европѣ упомянутая раса раньше вымерла, на Руси она долго держалась. Первобытные жители южной Руси были извѣстны подъ названіемъ Киммеріанъ¹⁾.

Необходимость заставляла нерѣдко человѣка употреблять большія усилія, чтобы достигнуть цѣли, и нести ношу не подъ силу, чтобы существовать; но трудъ преодолевался все, а навыкъ и опытъ доводили человѣка до новыхъ изобрѣтеній. Сколько же стоило трудовъ и усилій срубить одно дерево! Человѣкъ сначала обжигалъ дерево, потомъ каменными орудіями обивалъ уголь; затѣмъ онъ снова обугливалъ дерево и опять обивалъ уголь: и процессъ этотъ продолжался до тѣхъ поръ, пока уже оставалась тонкая заболонь, которая не могла удержать дерева на пиѣ, и дерево валилось. Однако, рубка дровъ навела человѣка на мысль складывать въ срубъ строенія, т. е. срубить себѣ избушку. У деревни Гамарни, въ высокомъ курганѣ, въ основаніи насыпи на материкѣ былъ открытъ обгорѣлый деревянный срубъ, а въ немъ обугленный человѣческій остовъ, въ скорченномъ положеніи. У головы остова лежала кучка рѣчныхъ раковинъ, и стояли три глиняныхъ сосуда, украшенныхъ круглыми дырочками и прямыми черточками, сведенными въ треугольники. Внутри строенія были найдены три кремневыхъ орудія: наконечникъ копья, наконечникъ стрѣлы и ноживъ. Въ слоѣ насыпи надъ срубомъ найдено множество обломовъ рѣчныхъ раковинъ. Быть можетъ, гамарнскій человѣкъ погибъ отъ пожара, а односельчане совершили надъ нимъ тутъ же и погребальный обрядъ. Въ 17-ти саженьяхъ отъ сруба былъ разрытъ другой курганъ, въ которомъ почивали два остова на лѣвомъ боку въ скорченномъ положеніи, погребенные на материкѣ, и при одномъ изъ нихъ найдена куча рѣчныхъ раковинъ; а въ кучѣ находились 4 продолговатыхъ кремневыхъ сколка. Другіе 6 кургановъ были усыпаны одиночно между деревней Гамарней и селомъ Яблоновкою. Могилы были вырыты въ материкѣ, остовы лежали въ скорченномъ положеніи. При одномъ изъ нихъ былъ поставленъ грубый глиняный сосудъ, при другомъ находился кусокъ бычачьяго рога; при другихъ двухъ кремневые сколки. На лѣвомъ берегу рѣки Россавы, недалеко

¹⁾ Προβότου τοῦ Ἀλιζαρνησσῆος: Ἱστοριῶν Κλειῶ Ι. Κ. 15. 103. Μελοπομένη IV. Κ. 11. 20, 99. Τερψιχόρη V. Κ. 9.

отъ Гамарни былъ найденъ глиняный сосудъ, въ которомъ хранилось нѣсколько десятковъ кремневыхъ наконечниковъ стрѣлъ и копій, два пробуравленныхъ каменныхъ топора и большой молотъ ¹⁾.

Надобно полагать, что первыми обутателями береговъ Дона были тѣ-же макрокефалы (Неандерскаго племени), которые населяли берега Днѣпра и доходили до береговъ Волги; такъ какъ на холмахъ въ мѣстечкѣ Увекѣ, въ 8 верстахъ отъ города Саратова, у самаго берега Волги были найдены 4 черепныя крыши, а въ городѣ Саратовѣ былъ найденъ и цѣлый человѣческій черепъ. Черепа принадлежатъ длинно-головому племени съ покатымъ вверху и назадъ лбомъ, сильно выступающими надбровными дугами; развитымъ затылкомъ и широкимъ межглазничнымъ пространствомъ. Черепа эти низки, плосконосы и принадлежатъ людямъ каменнаго вѣка ²⁾.

Въ Тульской губерніи жили люди, имѣвшіе своеобразныя кремневыя мастерскія. Большая часть кремневыхъ орудій была находима по теченію рѣки Тулицы. Особенно много было собрано ихъ (топоры, долота, ножи, скребки, наконечники стрѣлъ и копій) въ Тульскомъ уѣздѣ. Ядра и сколки кремня, найденныя вмѣстѣ съ орудіями, указываютъ на существовавшую нѣкогда въ этой губерніи самостоятельную и довольно развитую въ техническомъ отношеніи каменную промышленность, слѣды которой были отчасти обнаружены и въ Орловской губерніи ³⁾.

Сѣверное побережье Чернаго и Азовскаго морей издавна занимали Киммеріане. Древнѣйшими жителями Босфора Киммерійскаго, т. е. Крыма, были Киммеріане ⁴⁾. Часть Киммеріанъ переселилась впослѣдствіи на Кавказъ, и тамъ они были извѣстны подъ названіемъ Макрокефаловъ ⁵⁾. Жители Крыма селились въ пещерахъ, гдѣ ихъ находили. Въ пещерахъ около деревни Мазанки на берегу рѣки Бештырѣц-

¹⁾ Извѣстія Общества Любителей Естествознанія, Антропологии и Этнографіи. Москва. 1880. Т. XXXV. Ч. 1. с. 340—341. 1881. Т. XXXV. с. 10.

²⁾ Протоколъ I-го засѣданія секціи по Антропологии VI съѣзда естествоиспытателей и врачей. 21 декабря 1879 года. с. 1.

³⁾ Вѣстникъ Общества древне-русскаго искусства при Московскомъ публичномъ музеѣ, издаваемый подъ редакціею Г. Филимонова. Москва 1874. с. 107—112. Извѣстія Императорскаго Общества Любителей Естествознанія, Антропологии и Этнографіи. Москва. 1879. Т. XXXV. Ч. 2., вып. 2. с. 6.

⁴⁾ Προδότης τοῦ Ἀλικαρνησῆος: Ἱστοριῶν. Κλειῶ 15. 1. 105. Μελοπορένη IV. Κ. 11. Στραβῶνος Γεωγραφικόν. VII. 4. § 3.

⁵⁾ Σχύλακος Καρυανδέας: Περίπλους Εὐροπῆ § 85. Ἱπποκράτους: Περί αἰέρον, ὕδατον, τόπον § 14. Pomponii Melae. De situ orbis 1. I. с. 19.

кой (въ 14 вер. отъ Симферополя) сохранились орудія типа Мустье и кости животныхъ: мамонта, оленя, коня. Близъ деревни Сюрени на правомъ берегу рѣки Бельбека расположены 2 пещеры, одна недалеко отъ другой. Въ первой сохранились 2 очага, одинъ надъ другимъ. Въ нижнемъ слоѣ сохранились кости животныхъ, частью поломанныя, частью обугленные орудія различныхъ видовъ и осколки кремня, падавшіе при обдѣлкѣ орудій, грубо обдѣланные мелкіе камни и тонкое костяное шило. Люди повинули пещеру. Нижний очагъ отдѣленъ отъ верхняго, устроеннаго другими пришельцами, слоємъ щебня, перемѣшаннаго съ буровато-рыжей глиной. Вокругъ верхняго очага найдены перегнившія головни, разбитыя или обугленные кости животныхъ и каменные орудія. Въ слоѣ, покрывающемъ верхній очагъ, найдены кремневые орудія, осколки кремня, доказывающіе, что жители сами изготовляли себѣ орудія. Нахожденіе раздробленныхъ костей большихъ животныхъ, рыбы позвонки и остатки птицъ доказываютъ, что люди занимались охотою и рыболовствомъ. Въ этомъ же слоѣ найдено острое шило, выточенное изъ кости. Содержимое второй пещеры тождественно съ остатками первой, т. е. куски угля, орудія изъ кремня и кости, въ томъ числѣ костяная игла и кости сайги, которая болѣе въ Крыму не водится. Въ Черкесъ Кермень есть 2 пещеры. Обѣ были обитаемы и содержатъ каменные и костяные орудія, кости животныхъ и остатки дельфиновъ, которыхъ жители ходили ловить за десятки верстъ на берегъ морской. Близъ деревни Пыхчи, на берегу рѣки Качи (недалеко отъ Бахчисарая) люди пріютились подъ навѣсомъ скалы, гдѣ сохранились кости животныхъ (разбитыя или обугленные) нынѣ живущихъ видовъ, перегнившія головни, каменные орудія и кости дитяти 8—10 лѣтъ. Гдѣ не было пещеръ, тамъ, вѣроятно, строились шалаши. Въ Тамрукѣ, въ томъ самомъ слоѣ, гдѣ сохранились кости мастодонта, были послѣ найдены кремни, обдѣланные человѣческой рукою¹⁾.

Въ Инкерманской долинкѣ на уступѣ горы найдено кладбище первобытныхъ обитателей Крыма. Всѣ могилы этого кладбища, вмѣщающія остовы людей взрослыхъ и недорослей, были сложены изъ толстыхъ камней мѣстнаго происхо-

¹⁾ Извѣстія Императорскаго Русскаго Географическаго Общества, С.-Петербургъ. 1880. Т. XVI, вып. 2. с. 111—116. 1881. Т. XVII. Вып. 2. с. 110—114.

жденія безъ спайки. Бока гробницъ были невысоки и могли вмѣщать лишь тѣло одного покойника. Сверху, гробницы были покрыты грубыми нетесанными каменными плитами. Въ каждой могилѣ находился уголь. Могилы были впослѣдствіи засыпаны, валившеюся съ горы, землею. Одинъ черепъ былъ доставленъ въ Москву и хранится въ историческомъ музеѣ. Лобъ покаты, лобная кость прямо отъ бровяныхъ дугъ отклоняется назадъ, затылокъ развитъ хорошо. Черепъ большой, но нижняя челюсть толщиной всего въ палець, не имѣетъ подбородочнаго выступа ¹⁾). Такіе черепа встрѣчаются болѣе всего около Керчи и Еникале, ихъ называютъ макроцефалами. Около Керчи находятъ ихъ десятками. Одна Керченская лобная кость хранится въ Берлинскомъ музеѣ. Лобъ отлогъ, но бровныя дуги не очень толсты. Керченскій человекъ походить на Батава и Гуанча ²⁾).

На берегу рѣки Велетьмы сохранился обломокъ мамонтова бивня, подлѣ котораго лежало кремневое орудіе, свидѣльствующее о присутствіи человека во Владимірской губерніи. Въ оврагѣ близъ села Корочарова (Муромскаго уѣз.) были открыты кости мамонта вмѣстѣ съ отбивными кремневыми орудіями, которые имѣли видъ ножей, скребковъ, топоровъ. Сохранилось даже кремневое ядро и нѣсколько ножей, которые были отколоты отъ этого ядра, и потому пристають къ ядру. Сохранились кости другихъ животныхъ: носорога, тура, оленя, которыя были расколоты при выниманіи мозга, ребро, заостренное на одномъ концѣ, представляющее на своей поверхности бороздки и камень (песчаникъ), служившій молоткомъ. Наконецъ, недалеко отъ упомянутаго оврага найдена куча кремней, числомъ 525, и большіе куски діорита. Около деревни Волосова, близъ города Муромъ, есть урочище Селищенскій боръ, гдѣ нѣкогда существовало большое поселеніе. Сохранились кости животныхъ, костяные крючки для ловли рыбы и кремневыя орудія, въ которыхъ пылкое воображеніе нѣкоторыхъ археологовъ усматриваетъ изображенія: человека, птицы, конской головы, роговъ. ³⁾ На этомъ

¹⁾ Записки Русскаго Географическаго Общества. С.-Петербургъ. 1853. Т. IX. Отд. I. с. 214.

²⁾ Archiv für Anatomie, Physiologie und Wissenschaftlichen Medicin herausgegeben von Dr. J. Müller. Berlin. 1843. S. 142—148. 1850. S. 510—516

³⁾ Извѣстія Общества Любителей Естествознанія, Антроп. и Этн. Москва. 1879. Т. XXXV. ч. 2. вып. 1. с. 8. вып. 2. с. 26. А. Уваровъ. Археологія Россіи. Каменный періодъ. Москва. 1881. Т. I. с. 112—117. 323—324. Т. II. с. 122—123. Труды IV. Археологическаго съѣзда въ Россію, бывшаго въ Казани съ 31 Юля по 18 августа 1877 года. Казань. 1884. Т. I. с. XXXIV—XXXV.



урочищѣ попадаются черепки сосудовъ, которые гончары дѣлали слѣдующимъ образомъ. Они сначала плели корзинку, а потомъ обмазывали ее глиной. Плетенка выгорала въ огнѣ и на внутреннихъ стѣнкахъ сосуда оставляла вдавленія ¹⁾.

Въ яру Селищенскаго бора (Муромскаго уѣз.) найдено кладбище обитателей каменнаго вѣка. Кладбище было повреждено оврагами; сохранилось только 5 могилъ. Могилы были безъ насыпей. Покойники лежали въ ямахъ, углубленныхъ въ слоѣ бѣлаго песку. Въ каждой ямѣ было положено по одному покойнику. Покойники лежали на спинахъ, съ лицами повернутыми къ лѣвому плечу; ладонь правой руки была подложена подъ лѣвую щеку у cadaго. Въ каждой могилѣ надъ покойникомъ насыпанъ былъ толстый слой угля (на 12 вершковъ), на которомъ у головы покойника стоялъ грубый горшечекъ, наполненный звѣриными сожженными костями и такими же костями обложенъ кругомъ. Подъ горшечкомъ въ каждой могилѣ лежала маленькая кремневая стрѣла. Могилы были заровнены до поверхности обыкновеннымъ почвеннымъ черноземомъ. Одинъ только черепъ былъ вынутъ въ цѣлости, остатки двухъ другихъ и нѣсколько косточекъ скелета. Черепа принадлежатъ среднеголовому племени, стоящему на границѣ къ короткоголовому. Черепъ спереди представляется широкимъ, лобные бугры чрезвычайно явственны, что обуславливается и тѣмъ обстоятельствомъ, что вдоль всей лобной кости замѣчается явственное вдавленіе, выступы бровяныхъ дугъ толсты, лицевая часть лобной кости отдѣлена отъ черепной значительнымъ вдавленіемъ, лицо удлинненное, зубы прямы, рѣзцы стертые. Черепа вообще невысоки и напоминаютъ черепа Солютрэ во Франціи ²⁾. По Окѣ жилъ народъ Муромъ, говорившій своимъ языкомъ ³⁾. Есть предположеніе, что въ Муромскомъ уѣздѣ жили когда-то литовцы, народъ среднеголовый, стоящій на границѣ къ короткоголовому. Во всякомъ случаѣ Волосовскіе жители—племя европейское, арійское.

Недалеко отъ Селищенскаго бора есть Песье болото,

¹⁾ Извѣстія Императорскаго Русскаго Географическаго Общества. С.-Петербургъ. 1879. Т. XV. вып. 3 с. 83.

²⁾ Графъ А. С. Уваровъ: Археологія Россіи. Каменный періодъ. Москва, 1881. Т. I. с. 298—311. Извѣстія Общества Любителей Естествознанія, Антропологии и Этнографіи. Москва. 1880. Т. XXXV. Ч. 1. с. 2—6.

³⁾ Лаврентьевская лѣтопись въ предисловіи (полное собраніе русскихъ лѣтописей, изданное Археографическою комиссіею. С.-Петербургъ. 1896. Т. I. с. 5): «по Окѣ рѣцѣ, гдѣ потече въ Волгу Муромъ, языкъ свой».

гдѣ залегаетъ толстый культурный слой, содержащій кремневья орудія, черепки глиняныхъ сосудовъ. Въ этомъ слоѣ найдены 2 костяныхъ шила. Понизе этого слоя найдены остовъ собаки, въ ребрахъ котораго находился кремневый сколокъ. Собака была средняго роста, похожая на лятавую. Очевидно, люди старались приручить это животное ¹⁾. Кремневья орудія и черепки глиняныхъ сосудовъ, указывающіе на присутствіе человѣка, были еще обнаружены на Мало-Акуловскомъ бугрѣ, недалеко отъ Волосова, въ борахъ: Слободскомъ, Елинскомъ, Дѣвкиномъ, а также на Дубингахъ, близъ Больше-Акулова, гдѣ было значительное поселеніе. Въ Лягалиномъ бору встрѣчаются черепки сосудовъ, отличные отъ Волосовскихъ, при тѣхъ же орудіяхъ. Другая группа поселеній каменнаго вѣка въ долинѣ рѣки Оки находится нѣсколько выше села Павлова. На Семеновскомъ бугрѣ (Львиномъ курганѣ, въ Гороховецкомъ уѣздѣ) слѣды человѣческаго пребыванія выражаются каменными и костяными издѣліями, числомъ 783, и узорчатыми черепками древнѣйшей глиняной посуды. Песчаные бугры, разбросанные по Щербинскому бору, содержащіе кремневья орудія, осколки кремня и черепки глиняныхъ сосудовъ, указываютъ на существованіе нѣсколькихъ поселеній, сгруппированныхъ вмѣстѣ ²⁾.

Замѣчательный въ этой группѣ есть Плехановъ боръ (Гороховецкаго уѣзда), гдѣ были найдены угольные кучи съ черепками разбитыхъ сосудовъ. Сосуды всегда стояли въ отвѣсномъ положеніи и указываютъ, что въ сосудахъ что-то варилось. При одномъ сосудѣ лежалъ обгорѣвшій кремь и какъ бы ложкообразный. Тутъ же попадались кучи черепковъ и рѣчныхъ раковинъ всегда въ одномъ положеніи. Кучки раковинъ лежали всегда по срединѣ черепковъ и свидѣтельствуютъ, что сосуды были наполнены раковинами и раздавлены отъ тяжести земли. Кромѣ того, было еще много кучъ раковинъ вмѣстѣ съ углями и кремневыми орудіями. Очевидно, раковины были приносимы въ сосудахъ, поджаривались, и раскрывались кремневыми ножами. Подъ

¹⁾ Труды VI Археологическаго сѣзда въ Одессѣ. 1884 г. Одесса. 1886. Т. I. с. 4—6.

²⁾ Извѣстія Общ. Любителей Естествозн. Антр. и Этн. Москва. 1889. Т. XXXI. с. 111—112. 1880. Т. XXXV. Ч. I. с. 488—489. Труды Общества Естествоиспытателей при Казанскомъ университетѣ. Казань. 1880. Т. X. Вып. 2. с. 23—27. А. Уваровъ Археологія Россіи. Москва. 1881. Т. I. с. 293—294, 325—327. Труды IV Археологическаго Сѣзда въ Казани 1877 г. Казань. 1884.

культурнымъ слоємъ попадались кремневья орудія и черепки сосудовъ. Вареніе пищи составляетъ большой шагъ впередъ, такъ какъ горячею пищею человѣкъ искусственно разогрѣвалъ свой организмъ, и дѣлалъ пригодными къ ѣдѣ многіе жесткіе плоды растеній, которые въ сыромъ видѣ нельзя было ѣсть. На Маломъ Селищенскомъ бугрѣ (близъ Волосова) среди орудій, углей и костей (людей и животныхъ) найдены черепки необожженныхъ сосудовъ съ затѣливыми узорами снаружи въ видѣ черточекъ и наколовъ. На внутренней сторонѣ нѣкоторыхъ черепковъ сохранилось прилипшее подобіе рыбьей чешуи, доказывающее, что въ сосудахъ люди носили и хранили съѣстные припасы¹⁾.

Окинскіе обитатели выдѣлывали орудія на мѣстахъ жительства. Кремень могли найти по рѣкѣ Ушнѣ, въ 30 верстахъ отъ Муромъ. Обнаружены кремневья глыбы на берегу рѣки Илемны (въ Муромскомъ уѣздѣ), гдѣ найдены и кремневья орудія. Есть кремень въ сосѣднемъ Касимовскомъ уѣздѣ. За кремнемъ Окинскіе обитатели или сами ходили, или вымѣнивали у сосѣдей на предметы, имѣвшіе цѣнность въ глазахъ первобытныхъ людей. Время шло—люди подвигались впередъ. Сначала они оббивали кремень, затѣмъ изобрѣли способъ разбивать кремневое ядро на нѣсколько частей, намѣченной формы. Наконецъ, стали обтачивать лезвіе—а это повело къ шлифованію орудій. Для шлифованія обитатели окрестностей Волосова, кромѣ кремня, выбирали еще сланецъ, известнякъ, мраморъ и доломитъ. Между тѣмъ народонаселеніе росло и владѣнія людей расширялись; появились поселенія у озера Колодлива (Меленьковского уѣзда) и въ уѣздахъ Касимовскомъ и Рязанскомъ²⁾. Замѣчательнъ молотокъ изъ змѣвика съ береговъ рѣки Оки, Рязанской губерніи, со съезнымъ отверстіемъ, для рукоятки. Въ долинѣ р. Оки не было пещеръ; поэтому люди жили въ шалашахъ, какъ доказываютъ открытія, сдѣланныя въ Рязанской губ. Въ долинѣ р. Оки неолитическіе люди на плотинообразномъ искусственномъ холмѣ въ днѣ Борокъ, построили деревянный шалашъ, полъ былъ сбитъ изъ извѣстковаго щебня, и имѣлъ форму овала. Вблизи него была

¹⁾ Гр. А. Уваровъ: Археологія Россіи. Каменный періодъ. С.-Петербургъ. 1881. Т. I. с. 327—328. Извѣстія Императорскаго Общества Любителей Естествознанія, Антропологии и Этнографіи. Москва. 1879. Т. XXXI. с. 111—112.

²⁾ Извѣстія Общества Любит. Естеств. Антроп. и Этн. Москва. 1880. Т. XXXV. Ч. I. с. 488—489. А. Уваровъ. Археологія Россіи. Москва. 1881. Т. I. с. 293—323.

очажная яма со слѣдами печи, а поодаль кострище. Черепки слабооуженной глиняной посуды и кремневые орудія указываютъ на древность шалаша. Такія же очажныя ямы съ черепками и кремневыми орудіями сохранились на Шумонской, Рыковской и Фефеловской дюнахъ. Слѣды деревянныхъ жилищъ сохранились еще на холмѣ Черепковъ съ черепками и кремнями ¹⁾.

Обитатели долины рѣки Оки быстро шагали впередъ. Они приручили нѣкоторые виды животныхъ. Въ 12 верстахъ отъ села Озябликова, на лѣвомъ берегу рѣки Оки (въ Муромскомъ уѣздѣ), на довольно возвышенной покатости, спускающейся къ рѣкѣ, находятся два кургана значительной величины, въ разстояніи 4-хъ верстъ одинъ отъ другого, поросшіе травой. Въ подпочвѣ этихъ кургановъ были вырыты въ значительномъ количествѣ уголь, черепки горшковъ изъ красной глины съ различными узорами и кости домашнихъ животныхъ. Въ песчаномъ же наносѣ былъ найденъ рогъ молодого оленя, три кремневыхъ стрѣлы, каменная привѣска изъ шлифованнаго сланца (какъ бы грузило для невода) и двѣ трубки фульгуритовъ. Ближе къ рѣкѣ находятся овраги, наполненные стоячею водою, въ которыхъ попадаются громадной величины стволы черного дуба ²⁾.

Изыскивая способы добывать пищу, люди изобрѣли средство раздавливать хлѣбныя зерна между двумя камнями—а это былъ новый шагъ впередъ, потому что люди счумѣли воспользоваться дарами природы какъ нельзя лучше. Хлѣбные злаки росли прежде въ Европѣ дико. Люди стали ихъ раздавливать на муку, потомъ сѣять около дома хлѣбъ, и изъ муки начали печь лепешки или варить кашу. Хлѣбные злаки росли на Руси въ дикомъ видѣ. На берегу рѣки Оки въ Рязанской губерніи были найдены окаменѣвшія ржаныя зерна во множествѣ на поверхности роговика превратившіяся въ вещество этого камня и принадлежащія третичному прѣсноводному образованію, заключающему въ себѣ ружьяки и жерновые камни ³⁾. Воздѣльваніе хлѣбныхъ злаковъ, т. е. сѣяніе хлѣба обратило многихъ поселянъ въ народъ земледѣльческій; но первые земледѣльцы разрыхляли землю костяными лопатками и каменными или роговыми

¹⁾ Труды VIII Археол. Съѣзда въ Москвѣ 1890 г. подъ редакціей Гр. Уваровой. Москва 1897. Т. III. с. 169—199.

²⁾ Извѣстія Общества Любителей Естествознанія, Антропологии и Этнографіи. Москва. 1874. Т. X. Вып. 2. с. 109—110.

³⁾ «Горный Журналъ». С.-Петербургъ. 1827. Кн. II. с. 157—160.

мотыгами. Опытъ и трудолюбіе повели поселянъ на этомъ поприщѣ дальше.

Въ концѣ каменнаго вѣка на Руси появились курганы. Народъ почиталъ память усопшихъ предковъ; похороны совершались торжественно—въ похоронномъ обрядѣ принимало участіе все поселеніе. Въ мѣстечкѣ Котовкѣ (Новомосковского уѣзд.) на берегу рѣки Орели было вскрыто 15 кургановъ. Для покойниковъ рыли ямы, которыя выстилали березовой корою, на покойниковъ клали оранжевую краску. Въ 4 курганахъ нашли бытовые предметы: копья, ножи, скребки—всѣ изъ кремня, жернова, точильные камни изъ темнаго нефрита, пращи изъ твердаго песчаника, полубожженные сосуды изъ черной глины, каменные ожерелья, куски оранжевой краски, разныя створчатыя ракушки. Покойники принадлежатъ рослой длинноголовой расѣ; въ одной только могилѣ были зарыты 2 покойника, въ остальныхъ похоронены по одному. Надъ могилами были возведены насыпи. По внѣшнему виду курганы плоски, шарообразны. Два кургана были двурусны; но покойники 2-го яруса были похоронены позднѣе¹⁾.

Начало кургановъ относится къ каменному вѣку. Изъ кургановъ, разрытыхъ по берегамъ рѣкъ Росси и Березины, нѣкоторые относятся къ неолитическому періоду, какъ доказываютъ шлифованные молотки и кремневые сколки, найденные при остовахъ. У ногъ покойниковъ ставили глиняные сосуды. На груди покойника, вырытаго близъ мѣстечка Тальнаго (Уманскаго уѣзд.), лежалъ базальтовый молотокъ. Въ селѣ Янковичахъ (Кіевскаго уѣзд.), въ тѣхъ курганахъ, которые относятся къ каменному вѣку, найдены шлифованныя орудія и сосуды. Въ деревнѣ Минійкахъ (Радомишльскаго уѣзд.) на рѣкѣ Мыкѣ, въ одномъ изъ кургановъ найденъ каменный молотокъ²⁾.

Русь богата неолитическими орудіями. Люди клали орудія въ могилу, теряли въ лѣсу, бросали негодныя; и потому ихъ нынѣ находятъ поодиночкѣ. Въ Журжинцахъ (Звенигородскаго уѣзда) найденъ большой шлифованный молотокъ изъ діорита. Въ селѣ Телешевкѣ (Васильковскаго уѣзда)

¹⁾ Историческій Сборникъ. С.-Петербургъ. 1891. Ноябрь. стр. 440—449.

²⁾ Труды IV Археологическаго Съѣзда, бывшаго въ Казани 1877 г. Казань. 1884 г. Т. I. с. СІХ—СХХ. Извѣстія Русскаго Археологическаго Общества. Спб. 1868. Т. VI. с. 62. Извѣстія Общ. Люб. Ест., Ант. и Этн. Москва. 1878. Т. XXXI. С. 63. Труды III Археологическаго Съѣзда въ Кіевѣ. 1874. Кіевъ. 1878. Т. II прил. с. 13—15.

найдено нѣсколько каменныхъ молотковъ. Въ селѣ Липовкѣ (Кіевскаго уѣзда) найдена кучка кремневыхъ орудій. На хуторѣ Богадаровкѣ (Лохвицкаго уѣзда) былъ вырытъ на 3-хъ аршинной глубинѣ каменный молотокъ съ пробуравленнымъ обухомъ. Въ урочищѣ Богатыривщинѣ (Каневского уѣзда) найденъ шлифованный молотокъ изъ базальта, пробуравленный посрединѣ и съ обводкою вокругъ отверстія. Въ урочищѣ Покрасино (Звенигородскаго уѣзда) найденъ молотокъ изъ базальта съ пробуравленнымъ обухомъ ¹⁾.

Около Луганскаго литейнаго завода (въ Славяносербскомъ уѣздѣ) былъ найденъ горшокъ значительной величины, въ которомъ было сложено множество ножей и пилъ, сдѣланныхъ изъ кремня съ большимъ искусствомъ ²⁾.

Около того же времени на Руси появились люди иной расы. У деревни Сальвонки, въ 18 верстахъ отъ Бѣлой Церкви на Волини, въ торфяникѣ, былъ вырытъ человѣческій черепъ. Кости черепа толсты, лобъ прямой, узокъ и низокъ, лобные бугры развиты, выступы бровяныхъ дугъ толсты. На темянной и лобныхъ костяхъ есть наросты. Сальвонскій черепъ имѣетъ видъ овально-удлиненный и принадлежитъ мужчинѣ Кроманьонской расы. При черепѣ лежали 2 кремневые стрѣлы; а въ самомъ торфяникѣ находились кое-гдѣ деревянные столбы ³⁾.

Южную Русь поэтому населяли тѣ же 2 расы (Неандерская и Кроманьонская), которыя появились немного раньше во Франціи; только во Франціи Неандерская раса раньше исчезла, а въ южной Руси и Крыму эта раса просуществовала до историческихъ временъ. Нельзя поэтому удивляться, что культура въ періодъ Мустье на Руси была тождественною съ западно-европейскою. Въ дальнѣйшемъ развитіи въ одномъ случаѣ обѣ культуры расходятся, въ другомъ—сближаются. Часть Волини, Галиціи и Бѣлоруссіи занимали Невры. Изъ владѣній Невровъ вытекали рѣки Днѣстръ и Днѣпръ ⁴⁾.

¹⁾ Труды III Археологическаго Съѣзда въ Россіи, бывшаго въ Кіевѣ, въ августѣ 1874 г. Кіевъ. 1878. Т. I. с. 151—152. Т. IV прил. с. 13—15. Древности. Ахеологическій Вѣстникъ, издаваемый Московскимъ Археологическимъ Обществомъ. Москва. 1868. Т. I. с. 25—27 (годъ 1867—68. Январь, февраль). Соревнователь просвѣщенія и благотворенія. С.-Петербургъ. 1820. Ч. X. с. 251—252 примѣч.

²⁾ Pamiętnik Fyzyograficzny, wydawany staraniem E. Dziewulskiego, i Br. Znotowicza. Warszawa. 1881. Т. I. с. 407—409.

³⁾ Πρόδος τοῦ Ἀλιχαρνῆσσιος: Ἱστοριῶν. Μελομένη IV. 51, 102, 105, 119, 125. С. Plinius Secundus: Historia Naturalis. I. IV. c. 12. § 88. c. 26. § 7. Pomponius Mela: De situ orbis I. II. c. 1.

⁴⁾ Wiadomości Archeologiczne. Warszawa. 1876. Т. III. s. 101—108. Труды III

Близъ деревни Залужи (Острожскаго уѣзд.) на Воляни покойникъ былъ положенъ на берегу ручья, впадающаго въ рѣку Горынь. Подъ спину была насыпана земля, которая придала ему полудежащее положеніе; у праваго его бока было положено грубое кремневое орудіе, у праваго виска поставленъ весьма неуклюжій горшокъ, слѣпленный изъ глины, руками снабженный двумя несимметрическими ушками и украшенный съ наружной стороны вдавленіями пальцевъ. Горшекъ былъ наполненъ кашей изъ мелкихъ зеренъ. Надъ покойникомъ былъ насыпанъ курганъ ¹⁾.

Волянь, Галиція и Подолье были населены, какъ это видно изъ множества кургановъ, усыпанныхъ неолитическими людьми. Въ окрестностяхъ мѣстечка Радзимиля (въ Острожскомъ уѣздѣ) разбросано множество кремневыхъ орудій (отбивныхъ и шлифованныхъ), перемѣшанныхъ нерѣдко съ черепками глиняныхъ сосудовъ и свидѣтельствующихъ о существованіи поселеній. Болѣе всего ихъ находятъ въ долинѣ ручья Хмѣлиска. Кремень жители могли находить по берегамъ рѣки Горыни и въ окрестностяхъ Кременца. Въ лѣсу и на поляхъ мѣстечка Радзимиля было разрыто нѣсколько могилъ. Одна изъ нихъ была двурусная, семейная, въ остальныхъ были похоронены покойники по одному. При покойникахъ найдены каменные орудія, глиняные сосуды и глиняные валики. Въ деревнѣ Перерослой была разрыта одиночная могила, въ которой почивалъ покойникъ при тѣхъ же бытовыхъ предметахъ. Такая же могила была разрыта въ деревнѣ Миклашахъ. Въ деревнѣ Сивкахъ одна могила была двурусная, остальные одиночныя; бытовые предметы въ могилахъ тѣ же. На поляхъ деревни Корытнаго въ курганахъ вмѣстѣ съ покойниками нашли кремни, черепки, уголь, золу, валики и одинъ сосудъ, наполненный кашей, какъ бы изъ зеренъ проса. Въ Стадникахъ при одномъ остовѣ найденъ кусокъ истлѣвшей ткани. Около деревень Окнина и Шимковецъ, и близъ самаго мѣстечка Радзимиля, найдены гробницы, сложенные изъ плитъ известняка; въ послѣдней гробницѣ при остовѣ были найдены валики изъ бѣлой глины, кремневый блокъ и глиняный сосудъ, въ которомъ были

Археологическаго Съѣзда въ Россіи, бывшаго въ Кіевѣ въ августѣ 1874 г. Кіевъ. 1878. Т. I. с. 171—177.

¹⁾ Zbiór wiadomości do Antropologii Krajowej, wydawany staraniem Komisji Antropologicznej Akademii Umiejętności w Krakowie. 1877. Т. I. s. 8—11, 48—54. 1878. Т. II. S. 73—74. 1879. Т. III. S. 62—69, 114—123. 1882. Т. VI. s. 18—20. Przegląd Tygodniowy. Warszawa. 1877. № 40. s. 450.

сложены кости животныхъ. Народъ, погребенный въ окрестностяхъ Радзимины, принадлежитъ длинноголовой расѣ, Кроманьонскаго типа ¹⁾.

Въ Острожскомъ уѣздѣ существовало много поселеній. Между поселеніями установились отношенія, которыми должны были руководиться жители селищъ. Не видно изувѣрствъ, не примѣтно убійствъ въ народѣ. Остовы покоятся въ курганахъ въ своемъ естественномъ положеніи, на костяхъ нѣтъ знаковъ насильственной смерти; а если нѣкоторые черепа были разбиты и нѣкоторые остовы разбросаны въ безпорядкѣ—то это были случаи единичные, какъ это случается во всѣ времена. Жители Волини имѣли уже общественную организацію. Въ окрестностяхъ Радзимины есть замчище и городище, составлявшія укрѣпленія. Для укрѣпленія выбиралось мѣсто на мысу озера, въ изгибѣ рѣки, въ углу оврага, защищенное съ двухъ или трехъ сторонъ природою. Съ незащищенной стороны выкапывался ровъ и усыпался валъ. Замчище и городище въ Винеевѣ были устроены въ неолитическій періодъ; это видно изъ того, что какъ въ замчищѣ такъ и городищѣ находятъ тѣ же предметы и тѣ же признаки жизни, какъ и во всемъ Острожскомъ уѣздѣ. Въ замчищѣ, и городищѣ были вырыты камни, уголь, кости животныхъ, черепки глиняной посуды, кремневые орудія: шлифованныя и нешлифованныя и осколки кремня ²⁾. Но зачѣмъ обитатели строили укрѣпленія? Ужъ не нападали-ли на нихъ сосѣди—Киммеріане? Не происходили-ли столкновенія между племенами? На эту мысль наводитъ насъ находка близъ деревни Мокрой (Брянскаго уѣзда), гдѣ были открыты земляныя насыпи, въ которыхъ былъ найденъ четырехъгранный камень, а вблизи вырыты кремневые орудія ³⁾.

Въ деревнѣ Коцюбинцахъ (близъ Гусатыня, на Подольѣ) въ Галиціи была сложена гробница изъ каменныхъ плитъ на берегу озера. Четыре плиты служили боками, пятая поломъ, шестая потолокомъ. Склепъ этотъ съ южной стороны былъ расширенъ, сѣверная сторона съужена. Въ склепѣ по-

¹⁾ Zbiór wiadomości do Antropologii Krajowej, wydawany staraniem Komisji Antropologicznej Akademii Umiejętności w Krakowie. Kraków. 1882. Y. VI. s. 16—18.

²⁾ Вѣстникъ Общества древне-русскаго искусства при Московскомъ публичномъ музеѣ, издаваемый подъ редакцію Г. Филимонова. Москва. 1874. Смѣсь. с. 105—106.

³⁾ Zbiór wiadomości do Antropologii Krajowej, wydawany staraniem Komisji antropologicznej Akademii Umiejętności w Krakowie. Kraków. 1877. T. I. s. 25—30. Kłosy. Warszawa. 1877. T. XXIV. s. 320—321.

чивали два покойника. Возлѣ остововъ находились 3 шлифованные кремневые топора, 2 пробуравленныхъ кабаньихъ клыка, 1 плоскій кружокъ изъ янтара, пробуравленный по срединѣ, 1 глиняная буса. Въ срединѣ гробницы стояли 2 глиняныхъ сосуда. Орнаментація на нихъ была произведена острымъ орудіемъ въ мягкой глинѣ. Покойники были погребены въ скорченномъ положеніи ¹⁾.

Каменные склепы на Западѣ называются дольменами. Въ селеніи Беремянахъ (въ Залещицкомъ уѣздѣ, въ Галиціи) было сложено нѣсколько гробницъ при впаденіи рѣки Стрипы въ Днѣстръ. Каждый дольмень состоялъ изъ 6-ти каменныхъ плитъ. Въ дольменахъ покоились человѣческіе остова. При остовахъ были поставлены глиняные сосуды и положены кремневые орудія ²⁾. Въ мѣстечкѣ Хоростковѣ (въ 14 верстахъ отъ Коцюбинцъ) была сложена гробница изъ 6 каменныхъ плитъ на берегу рѣки Тайны. Въ гробницѣ были похоронены 2 покойника въ сидячемъ положеніи. При нихъ находились сосуды съ мелкими косточками, 3 кремневыхъ топора и 1 кремневое долото. Въ Червоконцахъ (въ Гусятинскомъ уѣздѣ) была сложена гробница изъ каменныхъ же плитъ. Въ гробницѣ были найдены человѣческія кости, глиняные сосуды и кремневый топоръ. Въ Кушиловцахъ (на Подольѣ въ Галиціи) гробница была сложена тоже изъ шести каменныхъ плитъ. Въ гробницѣ найдены каменные топоры съ пробуравленными обухами, кремневые ножи, кремневый наконечникъ стрѣлы и орнаментированные черепки глиняной посуды ³⁾.

Въ неолитическій періодъ люди уже знали употребленіе краски. На полѣ Дивичѣ (около деревни Личковецъ на Подольѣ, въ Галиціи) былъ найденъ человѣческой остова. При немъ было 7 кремневыхъ орудій и черепки крашенныхъ сосудовъ. Ниже человѣческаго остова найдены еще 2 очага, отъ которыхъ остались угли, кости животныхъ и черепки крашенныхъ сосудовъ. Могилы съ человѣческими остовами и черепками сосудовъ крашенныхъ и некрашенныхъ были

¹⁾ Kłosy. Warszawa 1879. T. XXVIII. s. 277. Zbiór Wiadomości do Antropologii Krajowej, wydawany staraniem Komisji Antropologicznej Akademii Umiejętności w Krakowie. Kraków. 1877. T. I. s. 25. 1878. T. II. s. 6—9.

²⁾ Zbiór wiadomości do Antropologii Krajowej, wydawany staraniem Komisji Antropologicznej, Akademii Umiejętności w Krakowie. Kraków. 1877. T. I. s. 30. 1878. T. II. s. 5—6. 1879. T. III. s. 13—14.

³⁾ Zbiór wiadomości do Antropologii Krajowej. Kraków. 1878. T. II. s. 12—14. 1879. T. III. s. 16. 125—126.

еще найдены въ Лановцахъ, Боричковцахъ и Сухомъ Ставъ ¹⁾. Въ могильникѣ, разрытомъ въ урочищѣ Косиковцѣ (близъ Малой Ушицы) въ Подольской губерніи, были найдены человѣческіе остовы въ сядячемъ положеніи; а при нихъ у костей лѣвыхъ рукъ 15 каменныхъ топоровъ. Въ окрестностяхъ Гранова (въ Буковскомъ уѣзд.), въ Галиціи найдено 5 кремневыхъ молотковъ изящной отдѣлки ²⁾.

Первобытные люди не были взыскательны относительно пищи, постели и жилища; для нихъ и пещера составляла домъ. Около мѣстечка Студеницы, у слиянія рѣкъ Студеницы и Днѣстра (Подольской губ.) есть 5 пещеръ, въ которыхъ сохранилось нѣсколько десятковъ кремневыхъ отбивныхъ орудій и ядеръ, указывающихъ на присутствіе въ нихъ человѣка. Въ оврагѣ, отдѣляющемъ Бѣлую гору отъ Ганусыська дно пещеры выстилаютъ кости мамонта, найденъ даже весь остовъ этого животнаго; а недалеко отъ костей валялось множество отбивныхъ кремневыхъ орудій и обломковъ кремня. Около мѣстечка Кривочика (надъ рѣкою Сусенкой) есть нѣсколько пещеръ, вокругъ которыхъ разбросано множество отбивныхъ кремневыхъ орудій (ножей, скребковъ, топоровъ, наконечниковъ). На многихъ орудіяхъ остались даже ударные бугорки (*bulbes de percussion*), происшедшіе во время разбиванія ядра на части. У села Нѣчина, на лѣвомъ берегу рѣки Смотрича есть 3 пещеры. Первая состоитъ изъ грота и корридора. Въ этой пещерѣ найдено много человѣческихъ костей; по сплюсненнымъ ихъ голенямъ (*platysmia*) видно, что ихъ владѣльцы принадлежали Кроманьонской расѣ. Вторая пещера, названная Киньска, была пуста. Въ третьей, извѣстной подъ названіемъ Жидовской, найдены остатки раковины жемчужницы (*Unio pictorum*). Въ окрестности пещеръ найденъ остовъ человѣка, обломокъ сталактита съ цилиндрическимъ отверстіемъ и 2 каменныхъ шлифованныхъ орудія ³⁾.

Въ соляныхъ кояхъ Уторона, въ восточной Галиціи были найдены: каменный молотокъ и кремневое долото ⁴⁾.

¹⁾ Извѣстія Общества Любителей Естеств., Антр. и Этн. Москва. 1880. Т. XXXV. ч. 1, с. 340.

²⁾ Труды VI Археологическаго съѣзда въ Одессѣ (1884). Одесса. 1886. Т. I. с. 86—95.

³⁾ *Les-Mondes*; par M. l'Abbé Moigno. Paris. 1867. Т. XIV p. 709—710.

⁴⁾ *Wiadomosci Antropologiczne*. Warszawa. 1882. Т. IV. s. 80—98. Извѣстія Русскаго Археологическаго Общества. С.-Петербургъ. 1868. Т. VI. с. 60—61. Труды третьяго Археологическаго Съѣзда въ Россіи, бывшаго въ Кіевѣ, въ августѣ 1874 года. Кіевъ. 1878. Т. II, приложенія с. 17.

Открытие и применение соли къ обыкновеннымъ потребностямъ жизни было немаловажнымъ подвигомъ неолитическихъ людей. Польза соли известна. Соль помогаетъ пищеваренію, а главное предохраняетъ съѣстные припасы отъ порчи и замѣняетъ варку нѣкоторыхъ кушаній—а это было очень важнымъ въ хозяйствѣ неолитическихъ поселеній.

Въ Дубенскомъ уѣздѣ орудія многочисленны; для подѣловъ большею частью употреблялся камень. Орудія разбросаны по всему уѣзду; ихъ находили въ Большой Мощаницѣ, Семидубахъ, Малой Мощаницѣ и другихъ селеніяхъ (Суймы, Святе, Пелча, Пересойница, Листвень, Костенець, Нараевъ Мирочъ, Будерожъ, Ступно, Дубинь, Иване). Дубенскія орудія крупны и безусловно смертоносны; они грозныѣ орудій сосѣднихъ уѣздовъ—это были наконечники копій, ножи, долота (собственно топоры) наконечники стрѣлъ, колотушки.

Въ Валдайскомъ уѣздѣ народъ поселился на мысѣ Бологовскаго озера (называемомъ Ворота на узяхъ) и жилъ осѣдло. Этотъ народъ оставилъ послѣ себя какія-то древнія земляныя сооруженія; быть можетъ, тутъ были ихъ жилища. Бологовскіе обитатели вели охотничій образъ жизни и употребляли каменные орудія: удлиненно-ромбоидальные наконечники стрѣлъ, небольшіе наконечники стрѣлъ съ выемками въ нижней части стрѣлы съ одною плоскою стороною, ножички, сверла. Вмѣстѣ съ орудіями были найдены черепки глиняной посуды и обломки роговъ. Въ узкой песчаной полоскѣ между озерами Боруемъ и Стрепятинцею, у деревни Озеровичей (въ Валдайскомъ же уѣздѣ) существовало другое поселеніе. Найдены курганы, въ которыхъ поселяне хоронили покойниковъ; обнаружены песчаные холмы, гдѣ были жилища первобытныхъ людей. На этихъ холмахъ собрано много мелкихъ кремней, расколотыя кости животныхъ и черепки лѣпленныхъ глиняныхъ сосудовъ, гладкіе и украшенные вдавленными узорами. Орудія чрезвычайно разнообразны. Многіе кремни покрыты темнобурыми вѣточками или кристаллическими рисунками, т. е. дендритами, обозначающими глубокую древность, и носятъ слѣды окраски красною краскою¹⁾.

Близъ Ладожскаго озера, при впаденіи въ него рѣки

¹⁾ Russische Bevue. Monatschrift für die Kunde Russlands, herausgegeben von C. Böttger. S. Petersburg 1881. V. XVIII. S. 184—187. 1882. V. XXI. S. 286, Журналъ Министерства Народнаго Просвѣщенія. С.-Петербургъ, 1882, № 3. стр. 32—33.

Волхова (Петербургской губерні), въ неолитическій періодъ, обитало малорослое, длинноголовое племя. Головы этого племени были небольшихъ размѣровъ; кости черепа толсты, лобъ откинуть назадъ, выступы бровяныхъ дугъ толсты, затылокъ выпуклый, носъ длинный, нижняя челюсть выдается впередъ. При изслѣдованіи 10-ти ладожскихъ череповъ были замѣчены небольшія различія въ формѣ между нѣкоторыми изъ нихъ и народъ признанъ нечистокровнымъ — хотя и эти люди были европейскаго происхожденія ¹⁾.

Небольшую разновидность формъ между ладожскими черепами русскіе антропологи приписываютъ нечистокровности племени. Мнѣ кажется, что тутъ скорѣе всего будетъ перерожденіе, потому что на Ладожскомъ побережьи народъ прожилъ много вѣковъ. Ладожскіе люди занимались охотою. Главный предметъ ихъ охоты былъ лось, такъ какъ болѣе всего костей найдено этого животнаго, а въ торфѣ найдены цѣлыя остовы его. Изъ другихъ животныхъ найдены кости сѣвернаго оленя, тура, кабана, бѣляка, бобра, бураго медвѣдя, соболя, куницы, хорька, выдры, волка, лисицы, водяной крысы. Найдены кости собаки — можетъ быть, это уже было домашнее животное. Есть кости тюленя и птицъ: беркута, бѣлохвоста, глухаря, тетерева, куропатки, цапли, турхтана, лебедя, гуся, утки, гагары, чайки, ласточки, ястреба, ворона. Птицъ вѣроятно отчасти убивали на охотѣ, отчасти ловили (въ силкахъ, западняхъ). Остатки рыбъ многочисленны: били ихъ острогами, ловили на крючки и, вѣроятно, умѣли ставить ловушки. Найдены кости сома, судака, налима, сига, окуня, плотвы и 3 вида раковинъ. Найдена даже часть челнока, выдолбленнаго изъ цѣльнаго ствола дуба. Ладожскіе люди употребляли въ пищу и плоды растительности; потому что въ торфѣ найдены: малина, ежевика, костяника, орѣшникъ, щавель. Пища этихъ людей вообще была груба и отъ жеванія грубой пищи зубы у многихъ экземпляровъ были стерты до десень. Орудія изготовлялись изъ сланца и роговика. Многія орудія (долота, топоры, долбни, рубила) были отшлифованы; найдены и плиты изъ известняка, на которыхъ шлифовались орудія. Орудія изъ кости и рога очень разнообразны: ножи, скребки, иглы, шилья, наконечники стрѣлъ, дротики, гарпуны, крючки, лопаты. Замѣчательнъ рогъ лося, распиленный до половины. Въ рогѣ засѣлъ крупный квар-

¹⁾ А. А. Иностранцевъ: Двисторическій человѣкъ каменнаго вѣка побережья Ладожскаго озера. С.-Петербургъ. 1882, гл. III, стр. 109—125.

цовый песокъ, указывающій, что при помощи его рога распиливались клиновиднымъ орудіемъ. Есть орудія, просверленные на одномъ концѣ для того, чтобы ихъ подвѣшивать. На двухъ костяныхъ орудіяхъ есть орнаменты въ видѣ изломанной линіи, на подобіе цифры 4; на двухъ другихъ орудіяхъ по обѣимъ сторонамъ сдѣланы зарубки, то прямыя, то косыя (аналогичныя съ бирками). Найдены и деревянные орудія: колья, клинья. Посуду лѣпили изъ глины, подмѣшивая къ ней толченый гранитъ или размельченныя раковины; нѣкоторые сосуды были обожжены, иные орнаментированы. Ладожскіе жители носили привѣски: просверленные тоненькія пластинки изъ сланца, каменные кольца, сточенный медвѣжьей клыкъ и кабаній рѣзецъ ¹⁾. Жители Ладожскаго побережья находятся въ родствѣ съ обитателями южной Руси; племя это—европейское.

На уступѣ Юрьевой горы, на берегу рѣки Ирдыня, близъ мѣстечка Смѣлы (Черкаскаго уѣзда) была стоянка каменнаго вѣка. Люди жили въ землянкахъ, гдѣ были устроены печи. Въ ямахъ сохранились черепки грубой лѣпленной посуды и кремневые орудія, числомъ около 3000. На поляхъ Смѣлянской экономіи между рѣками Серебрянкою и Ирдыщемъ усыпано много кургановъ. Для покойника обыкновенно рыли яму, которую выкладывали деревомъ, т. е. устраивали домовину, въ которую клали покойника въ полудежащемъ положеніи съ подогнутыми ногами. Покойниковъ покрывали тканью краснаго цвѣта и нерѣдко на грудь клали кремневое орудіе. Заровнявъ яму, усыпали надъ нею курганъ. Народъ, погребенный въ этихъ курганахъ, былъ длинноголовый—Киммерійскаго племени. Въ насыпи находили уголь, золу и черепа хомяка и слѣпыша, косточки плодовъ, скорлупы орѣхъ, кремни, рукоятки изъ оленьяго рога, кости коровы, зайца, коня, барсука, черепки глиняной посуды. Въ одномъ курганѣ покойникъ былъ завернутъ въ шубу или мѣховое покрывало; въ другомъ курганѣ найдены 2 комка красной краски (окиси желѣза). Возводя насыпи, общество совершало жертвоприношеніе или же похоронную трапезу ²⁾.

¹⁾ А. А. Иностранцевъ: Доисторическій человекъ каменнаго вѣка побережья Ладожскаго озера. С.-Петербургъ. 1882, гл. II, с. 18—22. IV. 126—175. V. 176—193. Извѣстія Русскаго Географическаго Общества. С.-Петербургъ, 1879, т. XV, вып. IV, с. 313. „Вѣстникъ Европы“. С.-Петербургъ, 1880, Май, с. 272—295.

²⁾ Гр. А. Бобринскій: Курганы и случайныя археологическія находки, близъ мѣстечка Смѣлы. Дневники пятилѣтнихъ раскопокъ. С.-Петербургъ. 1887, с. 42—67, 130—133.

Шлифовка каменнаго топора и оттачиваніе лезвія много стоило трудовъ, и потому, если топоръ ломался въ обухѣ, то его не бросали, а вновь сверлили ¹⁾.

Бронзовый періодъ.

Долго, очень долго родъ человѣческой мучился со своими каменными, роговыми и костяными орудіями, пока, наконецъ, кто-то нечаянно или умышленно бросилъ въ огонь кусокъ руды и получилъ слитокъ мѣди. Потомъ, увидавъ пригодность металла, люди стали отливать изъ него украшенія и кое-какія орудія. У Клиновскихъ хуторковъ (въ Бахмутскомъ уѣздѣ) были открыты древнія копи мѣди, на глубинѣ 3-хъ сажень. Найдены тигли съ выплавленной мѣдью, и 5 человѣческихъ череповъ, изъ которыхъ два съ волосами, вполне сохранившіеся ²⁾.

Мѣдь не всегда бываетъ въ чистомъ видѣ; нерѣдко мѣдныя руды заключаютъ примѣсь другихъ металловъ. Очень возможно, что кто-нибудь сплавилъ однажды мѣдь, въ которую попало олово, и получилъ бронзу; а потомъ, убѣдившись, что смѣсь прочнѣе чистой мѣди, стали изготовлять орудія изъ бронзы. За образецъ для бронзовыхъ орудій люди брали сначала каменные. Въ Днѣпровскомъ уѣздѣ на лѣвой сторонѣ Днѣпра есть множество кургановъ. Въ одномъ очень низкомъ курганѣ найденъ глиняный кувшинъ, опрокинутый вверхъ дномъ; въ кувшинѣ было просо. Подъ кувшиномъ почивалъ остовъ человѣка; при остовѣ лежалъ кремневый наконечникъ копья. Въ другомъ, тоже невысокомъ, курганѣ нашли два глиняныхъ кувшина, грубой работы, осмоленныхъ въ огнѣ, тоже опрокинутыхъ вверхъ дномъ, но совсѣмъ иной формы. Въ этомъ курганѣ покоились два остова рядомъ. Подлѣ одного изъ нихъ лежалъ наконечникъ стрѣлы изъ обсидіана, а изъ черепа его выпалъ бронзовый наконечникъ стрѣлы. Стоитъ только взглянуть на всѣ эти три наконечника, и не трудно убѣдиться, что бронзовый наконечникъ стрѣлы похожъ на наконечникъ стрѣлы изъ кремня ³⁾.

¹⁾ А. Сементковскій. Памятники старины Витебской губерніи. С.-Петербургъ. 1867. с. 55—60.

²⁾ „Правительственный Вѣстникъ“ С.-Петербургъ. 1887. № 225. Извѣстія Общества любителей Естествознанія, Антропологии и Этнографіи. Москва. 1880. Т. XXXV, ч. I, с. 131.

³⁾ Записки Одесскаго Общества Исторіи и Древностей. Одесса. 1875. Т. IX, с. 36—37.

Близъ села Бѣленьаго (Екатеринославской губерніи) на правомъ берегу Днѣпра была родовая могила, сложенная въ центрѣ кургана изъ цѣльныхъ большихъ плитъ рыхлаго известняка. Въ этой камерѣ почивалъ покойникъ, положенный навзничъ, скорченный, съ поднятыми кверху колѣнями. Гробница была обведена оградой изъ известковыхъ нетесанныхъ камней. Въ чертѣ ограды находилась могила, выкопанная въ материкѣ, и каменный столбъ, вышиною 2 аршина. Остовъ молодого человѣка, находившійся въ могилкѣ, уже истлѣлъ, а каменные столбы были найдены и въ насыпи. Въ оградѣ было также нѣсколько могилъ, выкопанныхъ въ землѣ и покрытыхъ тростникомъ или круглявами осокоря либо ветлы. Возлѣ одного покойника была положена рѣчная раковина, а въ насыпи были найдены каменный молотокъ и костяное кольцо грубой работы. Одинъ изъ кургановъ въ насыпи заключалъ обломки мѣдныхъ стрѣлъ. Съ распространеніемъ мѣди ввелся обычай снабжать покойника мѣдными или бронзовыми орудіями. Въ 10 верстахъ отъ села Бѣленьаго былъ усыпанъ курганъ, называемый Черемисова Близица; это было тоже родовое кладбище. Могилы были вырыты въ землѣ и покрыты круглявами, досками или соломой. При нѣкоторыхъ остовахъ не было вовсе никакихъ вещей; при другихъ въ головахъ стояли глиняные горшки грубой работы; у иныхъ разбросаны бычачьи или бараньи кости; при двухъ найдены рѣчныя раковины; возлѣ одного лежали: кремневое копьѣ и острый камень вродѣ стрѣлы. Въ насыпи попадались черепки сосудовъ, нерѣдко перемѣшанныхъ съ конскими, бараньими и птичьими костями; но болѣе всего найдено костей быка и потому выведено заключеніе, что на насыпи происходило погребальное поминаніе. Бычачьи кости найдены были въ головахъ одного остова и въ насыпи найдено костяное кольцо. Малыя могилы (курганы), окружавшія курганъ, представляютъ ту же обстановку погребенія. Подлѣ одного покойника было найдено бронзовое кольцо ¹⁾.

Близъ мѣстечка Новогеоргіевки (Александровскаго уѣзда) есть конусообразный курганъ, называемый Безсчастная могила. Этотъ курганъ заключаетъ 14 могилъ; изъ этого числа 4 могилы были вырыты въ материкѣ. Нѣкоторыя ямы были

¹⁾ И. Забѣлякъ: Исторія русской жизни съ древѣйшихъ временъ. Москва. 1876, ч. 1, прил. IV, с. 616—618. Извѣстія Общества Любит. Еств., Антр. Этн. Москва, 1880, т. XXXV, ч. 1, с. 306—307.

выложены досками. Катакомбы числомъ 3 были устроены въ материкѣ. У подошвы кургана были 2 могилы. Надъ этими 9-ю могилами былъ усыпанъ общій курганъ. Остальныя 5 могилъ болѣе поздняго періода были помѣщены въ насыпи. Бытовыхъ предметовъ было много: каменные орудія, обломки сосудовъ, краска, кости животныхъ, бронзовые наконечники копій и стрѣлъ. Близъ упомянутаго кургана есть 28 насыпей, а немного далѣе цѣлое курганное кладбище. Въ 1-ой верстѣ отъ Безсчастной могилы былъ усыпанъ Большой курганъ № 2. Въ этомъ курганѣ 4 могилы, вырытыя въ материкѣ тождественны съ деревянными могилами предыдущаго кургана, а 4 помѣщенные въ насыпи принадлежатъ позднѣйшему періоду. Такъ какъ бронза была рѣдкостью, поэтому бронзовыя издѣлія встрѣчаются вмѣстѣ съ каменными орудіями, которыя не вышли изъ употребленія въ теченіи бронзоваго періода. Бронзовыя издѣлія вмѣстѣ съ каменными орудіями были найдены въ Лѣсовой Слободѣ (Лохвицкаго уѣз.), близъ Миргорода (Харьковской губ.) на берегу рѣки Муси (на песчаныхъ буграхъ), у села Селища (Переяславскаго уѣз.) на берегу рѣки Трубежа, во всей группѣ кургановъ, на склонѣ Юрьевой горы близъ мѣстечка Смѣлы (Черкаскаго уѣз.), гдѣ была стоянка каменнаго вѣка и на поляхъ Смѣлянскои экономіи на лѣвомъ берегу рѣки Серебрянки въ курганахъ, близъ села Константиновки, недалеко отъ Смѣлы въ курганахъ, гдѣ похоронный обрядъ нѣсколько измѣнился, хотя кремневыя орудія преобладаютъ. Одинъ курганъ былъ покрытъ деревянной остроконечной крышей, заключавшій 4 ямы; повыше крыши была насыпь, на которой повидимому происходила заупокойная трапеза или жертвоприношеніе. Кости коня, коровы, свиньи, овцы, указываютъ на скотоводство. Другой курганъ мало отличался отъ предыдущаго. Изъ бытовыхъ вещей въ означенныхъ курганахъ были найдены глиняные сосуды, деревянные орудія, бронзовыя и мѣдныя вещи и мѣдный сосудъ съ 2 ручками ¹⁾.

Археологическими изслѣдованіями вполне выяснено, что Русь занимали племена, имѣвшія организацію и стоявшія на

¹⁾ Труды VI Археологическаго Съѣзда въ Одессѣ (1884 г.). Одесса, 1886. Т. II. 192—195. Труды III Археологическаго Съѣзда въ Россіи, бывшаго въ Кіевѣ въ Августѣ 1874 г. Кіевъ, 1873. Т. I, стр. 147—152. Сборникъ Археологическаго Института. Спб. 1880. Кн. III, отд. I, стр. 15—16. Извѣстія Общ. Люб. Естеств. Антропол. и Этногр. Москва, 1880. Т. XXXV, ч. I, стр. 145—146. Графъ А. Бобринскій: Курганы и случайныя археологическія находки близъ мѣстечка Смѣлы. Дневники пятилѣтнихъ раскопокъ. Спб. 1887, стр. 5—7, 12. 31—39, 122—124.

довольно высокой ступени просвѣщенія. Народъ жилъ въ пещерахъ и землянкахъ, но умѣлъ уже строить деревянныя избушки, имѣлъ хозяйство, утварь, разводилъ скотъ, овецъ, свиней, коней. Въ бронзовый періодъ многія семейства, стремившіяся къ обезпеченію своей будущности, обзавелись хозяйствомъ. Были земледѣльцы, которые сѣяли хлѣбъ, были пастухи, которые разводили скотъ, были каменщики, которые изготовляли орудія; либо металлурги, отливавшіе бронзу или горшечники, лѣпившіе изъ глины посуду. Были и рыболовы, существовалъ и обмѣнъ продуктовъ. Если многія поселенія счумѣли обзавестись хозяйствомъ; то многія селіща вели еще охотничій образъ жизни, и завидовали имущимъ поселеніямъ. Сами же они не могли, не умѣли, или не хотѣли обзавестись такимъ же хозяйствомъ; а собирались толпою, хорошо вооружившись, нападали на богатые поселенія, отбирали пожитки, а поселянъ избивали. Общая опасность заставила послѣднихъ скучиться дружище и, чтобы дать отпоръ грабителямъ, должны были тоже вооружиться; но чтобы не быть захваченными въ расплохъ, именитые хозяева придумали сооружать укрѣпленія, называемыя нынѣ городищами.

На лѣвомъ берегу рѣки Десны около села Юхнова (въ Новгородъ-Сѣверскомъ уѣздѣ) есть городище, состоящее изъ двухъ кругообразныхъ насыпей, занимающихъ оба мыса возвышеннаго берега Десны, расположенныхъ въ 50 саженьяхъ одинъ отъ другаго и называемыхъ мѣстными жителями—городками. Съ незащищенной стороны были вырыты рвы и усыпаны валы. На поверхности площадей Юхновскаго городища выпаживаютъ множество грубыхъ глиняныхъ черепковъ посуды, кости различныхъ дикихъ и домашнихъ животныхъ, уголь, золу и битый камень. На поверхности же городища были найдены золотые обручи. Глубже были вырыты нѣсколько кремневыхъ осколковъ различной формы и величины, 4 бронзовыхъ наконечника стрѣлъ, бронзовая булавка, бронзовая буса, обломокъ бронзоваго браслета, оловянная рѣзная бляшка, большая привѣска изъ морской раковины, нѣсколько заостренныхъ костей, костяная иголка, костяная рукоятка какого-то орудія, кость, пробуравленная по срединѣ и заостренная по концамъ, кирка изъ лосинаго рога, нѣсколько роговыхъ обрубковъ, 7 метательныхъ гранитныхъ камней, 22 глиняныхъ слѣпка съ боковыми дырочками, правильно расположенными, 2 конусообразныхъ глиняныхъ слѣпка

со сквознымъ отверстіемъ, 2 слѣпка той же формы безъ отверстій, глиняный продолговатый слѣпокъ съ шестью дырочками по бокамъ, 3 пращевыхъ глиняныхъ слѣпка, 18 глиняныхъ дырчатыхъ шариковъ, изъ коихъ три украшены узорами изъ точекъ и черточекъ, множество черешковъ грубыхъ глиняныхъ сосудовъ, изъ коихъ нѣкоторые были украшены узорами, состоящими изъ дырочекъ, точекъ и прямыхъ линий и множество расколотыхъ звѣриныхъ, птичьихъ и рыбьихъ костей ¹⁾).

Всякое изобрѣтеніе требовало много трудовъ и испытаній; даромъ человѣку ничто не доставалось! Въ Кіевскомъ уѣздѣ были найдены двѣ каменные формы для отливки бронзовыхъ орудій. Въ стоянкахъ каменнаго вѣка у с. Вышеновъ (Остерскаго уѣз.) среди кремневыхъ орудій были найдены бронзовыя издѣлія, а у мѣстечка Триполья (Кіевскаго уѣз.) найдена бронзовая игла съ ушкомъ и глиняныя тигли для плавки руды ²⁾).

За образецъ для первыхъ бронзовыхъ орудій брались каменные. Кремневый клинъ—это былъ первобытный топоръ. По этой модели были отлиты первые бронзовые топоры. Но подобные топоры трудно было удерживать на топорницѣ, а поэтому толстый конецъ клина дѣлался полый и такой топоръ насаживался на загнутое топорнице. Однако и этого рода топоръ постоянно спадалъ съ топорница, поэтому къ топору стали придѣлывать ушко, чтобы привязать его къ топорницу. Такіе топоры называютъ нынѣ цельтами. Одинъ подобный цельтъ съ ушкомъ былъ найденъ въ Черкасскомъ уѣздѣ; другой такой же вырытъ въ уѣздѣ Звенигородскомъ. При рубкѣ, цельты съ однимъ ушкомъ начинали шататься—и металлурги стали отливать цельты, съ двумя ушками. Въ Ямпольскомъ уѣздѣ были вырыты 4 бронзовыхъ цельта на глубинѣ 1¹/₂ аршина ³⁾). Одинъ цельтъ найденъ въ Клинскомъ уѣздѣ. Точно также и первыя бронзовыя стрѣлы были вылиты на подобіе каменныхъ. Такихъ стрѣлъ на Руси было найдено нѣсколько. Изъ бронзы отливались сначала самые необходимые предметы, и бронзовыя издѣлія распространялись медленно; Волынь, Галицію, Подолье, Бѣ-

¹⁾ Извѣстія Общества Любителей Естествознанія, Антропологіи и Этнографіи. Москва, 1880. Т. XXXV, ч. I, стр. 343.

²⁾ Труды VIII Археологическаго Съѣзда въ Москвѣ 1890 г. подъ редакціей графини Уваровой. Москва, 1897. Т. III, стр. 19—30.

³⁾ Извѣстія Общества Любителей Естествознанія, Антропологіи и Этнографіи. Москва, 1880. Т. XXXV, ч. I, стр. 343.

лорусь населяла одна Кроманьонская раса—Невры. Обитатели Волыни клали бронзовые орудія въ могилу вмѣстѣ съ каменными. На хуторѣ Прусахъ (Острожскаго уѣзд.) былъ вырытъ остовъ человѣка, при которомъ были найдены 3 закривленныхъ кремневыхъ ножа, 3 цилиндрическихъ стержня, высверленныхъ изъ діоритовыхъ топоровъ, обломки бронзовой рукоятки отъ какого-то орудія, 3 обломка бронзовой оковки и нѣсколько бронзовыхъ предметов¹⁾.

Въ селеніи Городницѣ (Hogodnica, въ Городненскомъ уѣздѣ), въ Галиціи, было устроено городище надъ Сухимъ Потокомъ. Съ незащищенной природою стороны этого городища былъ усыпанъ валъ. Передъ городищемъ находился пригородокъ, который соединялся съ городищемъ посредствомъ воротъ. Само городище имѣло нѣсколько воротъ. Городище состоитъ изъ нѣсколькихъ культурныхъ пластовъ. По остаткамъ, вырытымъ въ этомъ городищѣ, видно, что тутъ жили люди, пылали очаги; орудія ихъ состояли изъ кремня и бронзы, посуда лѣпилась изъ глины и украшалась шишечками или ушками. Въ городищѣ найдены кости животныхъ, птицъ и рыбъ, употребленныхъ въ пищу, оленьи рога, очаги и остовъ молодой собачки. На поляхъ Городницы въ Летовкѣ, Кронглярѣ, Прискѣ и Ривенькѣ найдены предметы тождественные съ городищенскими. Это доказываетъ связь между городищемъ и его окрестностями²⁾.

Народъ любилъ наряжаться и потому металлурги отливали изъ бронзы бусы, кольца, пряжки; а въ Беремянахъ (въ Залещицкомъ уѣздѣ, въ Галиціи) въ каменной гробницѣ на Нивѣ Красной при остовѣ, возлѣ котораго лежало кремневое орудіе и черепки глиняныхъ сосудовъ, найдена бронзовая булава, украшавшая голову³⁾.

Народы имѣли между собою мирныя сношенія, или приходили въ враждебное столкновение; въ томъ и другомъ случаѣ люди брали женъ у иноплеменниковъ, вслѣдствіе чего перѣдко на границѣ происходило скрещиваніе расъ. Къ такой расѣ надобно отнести поселеніе, существовавшее около села Фатьянова, недалеко отъ Уткинской станціи, въ Яро-

¹⁾ Zbiór wiadomości do Antropologii Krajowej, wydawany Staraniem Komisji Antropologicznej Akademii Umiejętności w Krakowie. Krakow, 1879. Т. III, s. 67—68.

²⁾ Zbiór wiadomości do Antropologii Krajowej, wydawany staraniem Komisji Antropologicznej Akademii Umiejętności w Krakowie. Krakow. 1878. Т. II, s. 22—35, 1884. Т. VIII, s. 5—6.

³⁾ Zbiór wiadomości do Antropologii Krajowej. Krakow. 1878. Т. II, s. 6—9.

славскомъ уѣздѣ. Около Фатьянова найдено кладбище бронзоваго періода. Древнѣйшій черепъ этого кладбища большой, лобъ у него средній, выступы бровяныхъ дугъ толсты, темянное очертаніе длинно и плоско, затылокъ выдающійся. Покойниковъ клали на холмѣ на слой угля и возлѣ нихъ опрокидывали сосуды. На одномъ холмѣ были найдены топоръ-молотъ изъ сланца съ неправильнымъ отверстіемъ, 3 глиняныхъ горшка, различной величины помѣщенныхъ одинъ въ другомъ, шлифованный кремневый топоръ, чрезвычайно острый, множество валуновъ, изъ которыхъ иные были оббиты въ формѣ конскихъ копытъ, плита изъ краснаго кварцита, просверленные медвѣжьи зубы, нанизанные на бронзовыя колечки. Фатьяновскіе жители, хотя еще и охотились на дикихъ звѣрей, но имѣли уже одомашненныхъ лошадей, скотъ и козъ. Изъ дикихъ животныхъ были найдены кости лисицы и полевки. Фатьяновскія орудія принадлежать къ типу сѣверозападныхъ орудій. Онѣ сходны съ Риннекальнскими (въ Эстлянді), Лага-озерскими (въ Олонецкой губерніи), датскими и орудіями, вырытыми въ Чертовомъ городищѣ близъ Москвы ¹⁾.

На Фатьяновскомъ кладбищѣ найдено нѣсколько человѣческихъ остововъ. Возлѣ одного изъ нихъ лежалъ брусокъ для шлифованія орудій и каменный топоръ; на шеѣ былъ зубъ животнаго, въ лѣвой рукѣ полированная кость. Возлѣ другаго, найдены кольца изъ бронзовой проволоки, а на затылкѣ было зеленое пятно отъ окиси мѣди. Въ остальныхъ могилахъ найдены кремневые ножи, полированные каменные клинья и долота и глиняные горшки, украшенные узорами. Кромѣ вышеописаннаго черепа, были изслѣдованы еще четыре, имѣвшіе видъ удлинненно-эллиптической; три изъ нихъ имѣютъ выдающійся затылокъ и узкій носъ: они похожи на древнѣйшій фатьяновскій черепъ. Головы этихъ людей были большаго объема, онѣ приближаются къ курганному московскому племени. Послѣдній же черепъ отличается косозубіемъ верхней челюсти и приплюснутымъ носомъ. Фатьяновское племя занимаетъ средину между неандертальскимъ племенемъ—киммеріанами и кроманьонскимъ—неврами ²⁾. Фатьяновцы, это

¹⁾ Извѣстія Общества Любителей Естественнаго, Антропологій и Этнографіи. Москва, 1880. Т. XXXV, ч. I, стр. 188—192. Графъ А. С. Уваровъ: Археологія Россіи. Каменный періодъ. Москва, 1881. Т. I, стр. 395—419. Труды III Археологическаго Съѣзда въ Россіи, бывшаго въ Кіевѣ въ Августѣ 1874 года. Кіевъ, 1878. Т. I, стр. XXVI.

²⁾ Труды III Археологическаго Съѣзда въ Россіи, бывшаго въ Кіевѣ въ

родичи руссовъ и мерянь, московскаго курганнаго племени, остатки котораго въ X столѣтїи обитали лишь около озеръ Ростовскаго и Клещина.

Желѣзный періодъ.

Въ бронзовый періодъ европейцы изобрѣли плавку мѣди, олова, золота и серебра; но каменные, костяные и роговые орудія не вышли изъ употребленія. Плавка иковка желѣза появились на послѣдокъ. Желѣзо, кромѣ метеорическаго, въ природѣ не встрѣчается въ чистомъ видѣ, самородное желѣзо находятъ только въ аэролитахъ. Добываніе желѣза изъ его рудъ посредствомъ жара и угля и выдѣлываніе изъ нихъ металла требовали уже значительныхъ познаній и многихъ предварительныхъ изобрѣтеній. Для выплавки руды необходима высокая температура, какой можно достигнуть только искусственными снарядами: раздувательными мѣхами или другими соотвѣтственными приборами. Но трудъ преодолѣвалъ все. Желѣзо сначала было дорого и въ желѣзный періодъ народы употребляли бронзовые и каменные орудія. За образецъ брались прежнія формы орудій, какъ каменныхъ, такъ и бронзовыхъ. Вслѣдъ за тѣмъ орудія совершенствовались, измѣнялись; а потомъ уже и уклонялись отъ первичныхъ формъ.

Около села Хоцки (Переяславскаго уѣз.) есть обширная песчаная возвышенность, за которою по берегу Днѣпра, по направленію къ Переяславлю, на пространствѣ около 20 в., тянется рядъ песчаныхъ холмовъ, раздѣленныхъ низмѣнностями. Сильные вѣтры, перенося сыпучій песокъ съ одного мѣста на другое, открываютъ въ разныхъ пунктахъ слѣды первобытнаго человѣка. На упомянутой возвышенности, у села Хоцки рядомъ съ кремневыми орудіями было найдено 8 бронзовыхъ и 6 желѣзныхъ наконечниковъ стрѣлъ и два глиняныхъ сосуда съ жженными костями людей. Такое же самое явленіе было замѣчено на песчаныхъ побережьяхъ рѣки Трубежа ¹⁾.

У подножья Юрьевой горы, близъ мѣстечка Смѣлы, на берегу рѣки Ирдыновки (Черкаскаго уѣзда) подлѣ лѣса

августъ 1875 года. Кіевъ, 1878. Т. I, стр. XXIV. Графъ А. С. Уваровъ: Археологія Россіи. Каменный періодъ. Москва, 1881. Т. I, стр. 395—419.

¹⁾ Извѣстія Общества Любителей Естествознанія, Антропологии и Этнографіи, Москва, 1880. Т. XXXV. Ч. I, стр. 339.

была стоянка каменнаго вѣка. Тутъ люди жили долго, ослѣдло и впослѣдствіи выстроили въ лѣсу замокъ. Для покойниковъ былъ устроенъ майданъ. Это былъ курганъ, представляющій большой валъ съ значительнымъ расширеніемъ съ одной стороны и впадиной по срединѣ въ уровень съ материкомъ, окружающимъ курганъ. Изъ впадины выходитъ наружу проходъ, направленный къ сѣверу. Въ насыпи майдана № 6 нашли остатки гроба съ костями, и гробъ и кости истлѣли. На уровнѣ материка нашли еще одинъ остовъ человѣка, положенный въ гробъ, выдолбленный изъ цѣльнаго дерева и заваленный сверху деревомъ; тутъ же нашли уголь и золу, а вблизи встрѣтили еще два бревна и уголь. Въ насыпи валялись 3 кремня, черепки глиняныхъ сосудовъ и каменный топорикъ, или брусокъ. У вершины нашли желѣзную пряжку, кости грызуна и коровы и черепки глиняныхъ сосудовъ. Во впадинѣ передъ входомъ были найдены остатки дерева, угля и кости лошади. Майданъ былъ гробницей. Возлѣ него находится 5 кургановъ обыкновенныхъ, и не очень далеко есть еще нѣсколько кургановъ ¹⁾. Киевская губернія богата майданами. Особенно много ихъ находится около села Матвѣвки, въ Чигиринскомъ уѣздѣ, и вблизи каждаго майдана обыкновенно есть яма ²⁾.

На лѣвомъ берегу рѣки Тясмина, между Холоднымъ Яромъ и селомъ Яблоновкой (въ Черкасскомъ уѣздѣ) есть курганъ № 17, усыпанный надъ склепами каменнаго вѣка. Курганъ этотъ имѣетъ форму неправильнаго майдана, съ выемкой по срединѣ. Въ насыпи надъ самыми ямами найдены остатки дерева, круглая бронзовая бляшка, разукрашенная узорнымъ рядомъ точекъ, и нѣсколько вѣнчиковъ зубовъ человѣка. Выше, въ насыпи найдены кости человѣка, положеннаго ногами вверхъ, безъ черепа, малый кремневый скребокъ, желѣзный попорченный ножъ и черепокъ глиняной плошки. Въ этой же насыпи найдены кремневые орудія, черепки глинянаго сосуда, имѣвшаго на днѣ изображеніе креста, желѣзное орудіе съ раздвоеннымъ концомъ, раковины, истлѣвшій остовъ ребенка и большое количество костей животныхъ и птицъ. Выше, нашли орудіе изъ оленьяго рога и нѣсколько обдѣланныхъ кремней. Въ самой же верхней насыпи былъ

¹⁾ Графъ Алексѣй Бобринскій: Курганы и случайныя археологическія находки близъ мѣстечка Смѣлы. Дневники пятилѣтнихъ раскопокъ. С.-Петербургъ, 1887, стр. 24—28.

²⁾ Иванъ Фундуклей: Обзорніе могилъ, валовъ и городищъ Киевской губерніи. Киевъ 1848, стр. 82—83.

разбросанный остовъ человѣка. При костяхъ его сохранились остатки зайца и мелкихъ грызуновъ ¹⁾).

Недалеко отъ него стоитъ одиночно курганъ № 16, усыпанный надъ прежнею гробницею. Въ насыпи найдены обломки желѣза, желѣзный ножъ, маленькое кремневое орудіе, остатки слѣпыша, хомяка, суслика, угля, обломки дерева и черепки глиняныхъ сосудовъ. Надъ Холоднымъ Яромъ курганъ № 18 былъ усыпанъ на прежней насыпи. На вершинѣ этого кургана были вырыты разбросанныя человѣческія кости, кусокъ чугуна, обломокъ мѣди, кусочекъ желѣза, нѣсколько черепковъ глиняныхъ сосудовъ, остатки животныхъ и два маленькія отточенныя кремневыя острія. Погребальные обряды усложнились все болѣе и болѣе, превратились, наконецъ, въ религіозное празднество. Близъ села Константиновки были устроены деревянные склепы въ ямахъ. Покойники покрыты бѣлою тканью. Въ насыпанной землѣ найденъ каменный молотокъ съ отверстіемъ, отбойникъ изъ гранита, кремневый скребокъ. Выше, въ деревянной гробницѣ при покойникѣ былъ найденъ широкій желѣзный мечъ съ обломаннымъ желѣзнымъ кольцомъ, глиняный кувшинъ и другія вещи, а близъ него кремневое треугольное остріе. Тѣ же признаки были обнаружены и въ деревянномъ склепѣ надъ Холоднымъ Яромъ ²⁾).

Близъ города Александровска, на лѣвомъ берегу Днѣпра, былъ разрытъ курганъ Сиротина могила. Покойникъ былъ похороненъ въ сидячемъ положеніи, при немъ найденъ только одинъ кабаній клыкъ. Въ насыпи были найдены 2 костяныя стрѣлы, каменный молотокъ, мѣдная пуговка и обломки желѣзныхъ удиль. Въ другомъ курганѣ въ головѣхъ истлѣвшаго остова находился небольшой кремневый ножикъ; а въ насыпи были найдены кости коня, желѣзныя удила, стремяна и короткій мечъ. Близъ села Большой Бѣлозѣрки (въ Мелитопольскомъ уѣздѣ) подъ одною насыпью было нѣсколько могилъ. Въ одной могилѣ при остовѣ находилось 5 костяныхъ, 1 кремневая и 5 бронзовыхъ стрѣлъ, бронзовыя удила, бронзовая пуговица, золотая пластинка, свернутая трубочкой и глиняный кувшинъ. Въ другой могилѣ подлѣ остова были положены бронзовое копые и то-

¹⁾ Бобринскій: Курганы и случайныя археологическія находки близъ мѣстечка Смѣлы. С.-Петербургъ, 1887, стр. 51—53.

²⁾ Бобринскій: Курганы и случайныя находки близъ мѣстечка Смѣлы С.-Петербургъ, 1887, стр. 40—42, 48—65, 79—80.

чильный брусъ. Въ третьей, при остовѣ находились 2 кремня. Въ остальныхъ могилкахъ найдены комки краски ¹⁾.

Желѣзо распространялось все болѣе и болѣе. Близъ деревни Тулицы, на берегу рѣчки того же имени, въ Тульской губерніи есть городище, въ которомъ были найдены остатки жилья, заключавшіеся въ перегорѣлой глины и пепла. Въ верхнемъ слоѣ встрѣчаются оббитые камни, имѣвшіе форму топоровъ и кости разныхъ домашнихъ животныхъ, и весьма многочисленные кости кабана. Между костями и камнями былъ открытъ желѣзный стержень, вродѣ песта ²⁾.

Періодъ стекла.

Въ желѣзный періодъ не исчезли ни каменные, ни бронзовые орудія; онѣ употреблялись первобытными людьми на равнѣ съ желѣзными орудіями. Люди подвигались впередъ постепенно—они совершенствовались, исправляли, улучшали все, что изобрѣли ихъ предки и изобрѣтали сами. Мелкія стекляныя издѣлія появились давно.

Недалеко отъ мѣстечка Смѣлы (Черкаскаго уѣзда) есть курганъ № 26, находящійся рядомъ съ майданомъ. Въ насыпи были встрѣчены остатки дерева, подъ ними истлѣвшій остовъ человѣка, а вблизи кости животныхъ и нѣсколько мелкихъ отточенныхъ кремней. Нѣсколько ниже, были открыты четыре ямы. Въ 1-й лежали истлѣвшія кости дитяти. Во 2-й почивалъ остовъ пожилого человѣка. Съ лѣвой стороны при немъ нашли маленькій отточенный кремь, 10 мѣдныхъ наконечниковъ стрѣлъ и остатки кожаного предмета; съ правой стороны находились остатки желѣзнаго кинжала. Въ 3-й ямѣ человѣческія кости валялись въ безпорядкѣ такъ же, какъ и кости коровы и лошади. На костяхъ человѣка замѣтны слѣды окисленія мѣди. Въ ямѣ нашли остатки дерева, 18 мѣдныхъ наконечниковъ стрѣлъ, маленький отточенный кремневый сколокъ, обломки желѣзнаго ножа съ остатками костяного черенка и разбросанныя стрѣлы. Въ 4-й ямѣ нашли столбы и остовъ человѣка. За головой остова кости лошади, желѣзный ножъ съ костянымъ черенкомъ. Ниже остова лежали остатки шерстяного одѣянія съ вышитыми

¹⁾ И. Забѣлинъ: Исторія русской жизни съ древнѣйшихъ временъ. Москва, 1876, Ч. I прим. IV, стр. 618.

²⁾ Приложение къ XXXVII тому Записокъ Академіи Наукъ. С.-Петербургъ, 1880, № 1, стр. 1.

сложными узорами и галунами синяго, краснаго и желтаго цвѣта, у шеи мелкія бусы отъ ожерелья изъ стекловидной массы синяго и голубого цвѣта, 6 паръ серебряныхъ колечекъ, подъ плечами большое бронзовое зеркало съ бронзовой ручкой; на правой рукѣ браслетъ изъ мелкихъ бусинъ, у правой руки кусокъ дерева, окрашеннаго въ красный цвѣтъ; подъ остовомъ круглые предметы изъ березовой коры, желѣзные иглы, 3 небольшихъ круглыхъ камня, 5 глиняныхъ пряслицъ и глиняная чашка ¹⁾).

Надъ Холоднымъ Яромъ, недалеко отъ мѣстечка Смѣлы, есть большой курганъ, съ валомъ, усыпанный въ видѣ майдана № 27. На грунтѣ, въ глинѣ былъ схороненъ юноша. Въ боковомъ валѣ остались: дерево, нѣсколько мелкихъ отточенныхъ кремней, нѣсколько костей животныхъ и 4 астрагала дикой козы съ цилиндрическими отверстиями. Въ углубленіи встрѣтили жирную черную землю, въ которой нашли кости коровы, коня, хомяка, свиньи, зайца, слѣпца, суслика, обломки кирпичей, часть чугуннаго горшка, куски стекла и большой желѣзный наконечникъ стрѣлы. Ниже, нашли черепки амфоры, поломанныя ручки отъ нея и мелкіе отточенные кремни. Въ насыпи нашли мелкіе кремневые осколки, разбитыя кости человѣка и коня и остатки разныхъ животныхъ и птицъ, гладкое востяное кольцо и глиняный сосудъ ²⁾).

Съ тѣхъ поръ какъ люди стали сѣять хлѣбъ и разводить сады, и земля пріобрѣла цѣну. Къ этому времени многія семейства успѣли уже обзавестись хозяйствомъ и нажить богатства, хотя въ то же время многія семейства жили бѣдно. Вслѣдствіе неравенства богатствъ произошли различныя сословія и сложились отдѣльныя правила для каждаго изъ нихъ. По курганамъ можно различить богатства поселеній и состояніе, къ какому принадлежалъ покойникъ, такъ какъ не всѣмъ покойникамъ одинаково клали предметы въ могилу. Недалеко отъ Кіева, на лѣвой сторонѣ Днѣпра существовали поселенія на пространствѣ 40 верстъ. Поселенія начинаются у мѣстечка Воронькова, Переяславскаго уѣзда и тянутся до села Троещины, Остерскаго уѣзда. Курганы скупены около селъ Вышенокъ, Гиѣдина, Осокорки, Николь-

¹⁾ Бобринскій: Курганы и случайныя археологическія находки близъ мѣстечка Смѣлы. С.-Петербургъ 1887, стр. 72—76.

²⁾ Графъ Алексѣй Бобринскій: Курганы и случайныя археологическія находки близъ мѣстечка Смѣлы. Дневникъ пятилѣтней раскопки. С.-Петербургъ 1887, стр. 60.

скаго, Воскресенской Слободы, Выгуровщины, Скопцы. Въ курганахъ найдены остовы людей, погребенныхъ на материкѣ, уголь, зола и пепельницы, заключавшія прахъ сожженныхъ тѣлъ, а также ракушки и кости домашнихъ животныхъ и рыбъ. Въ могильныхъ насыпяхъ собрано множество различныхъ кремневыхъ орудій и въ меньшемъ количествѣ издѣлія изъ бронзы и желѣза, а еще меньше изъ стекла, и наконецъ, нѣсколько бусъ изъ шифера и янтара¹⁾. Въ то время велись войны, какъ доказываютъ боевыя орудія и городища, слѣдовательно развилось рабство. Руководители религиозныхъ обрядовъ были грубы—они своею властью и авторитетомъ увеличивали фанатизмъ, варварство и невѣжество, и слабые смирялись передъ силой. Около села Гатна (въ 14 верстахъ отъ Кіева) было раскопано 6 кургановъ, принадлежащихъ одному періоду и одному народу—киммеріанамъ. Въ одномъ курганѣ была деревянная гробница, въ коей сохранились человѣческія кости, кремневый наконечникъ стрѣлы, каменное полированное орудіе, желѣзный наконечникъ копья, нѣсколько глиняныхъ сосудовъ, украшенныхъ чертами, и стеклянныя бусы. Въ другихъ 4-хъ курганахъ найдены человѣческія кости, глиняные сосуды, обломки роговъ и ребра животныхъ, шлифовальная плита, куча углей, шлифованный молотокъ изъ кварцита съ пробураннымъ обухомъ, круглое бронзовое зеркало и изоржавѣвшій кусокъ желѣза. Но самый замѣчательный—это VI-ой курганъ. Въ центрѣ кургана лежалъ растянутый остовъ женщины, лѣтъ около 18-ти. Вокругъ нея находилось 6 человѣческихъ остововъ. Одинъ остовъ былъ годоваго дитяти, на четырехъ остовахъ взрослыхъ людей видны несомнѣнные слѣды насильственной смерти, отъ одного остова были отдѣлены ребра и голова, лежавшія отдѣльно. Отъ нѣкоторыхъ были отрублены части нижнихъ челюстей, на одной бедренной человѣческой кости видно по пяти зарубокъ съ обѣихъ сторонъ, произведенныхъ острымъ орудіемъ на свѣжей кости. Въ могилѣ найдено 7 глиняныхъ сосудовъ, полированное каменное долото, каменный молотокъ. Птичьи кости и раковины (*Surgae*) были сложены въ одинъ сосудъ. Въ насыпи этого кургана найдено лишь одно желѣзное копье. Центральный остовъ имѣлъ черепъ формы среднеголовой, стоящей на границѣ длинного-

¹⁾ Сборникъ Археологическаго Института, издаваемый подъ редакціею Н. В. Калачева. С.-Петербургъ 1880. Кн. III. отд. I, с. 7—11. Извѣстія Русскаго Географическаго Общества. С.-Петербургъ, 1879. Т. XV с. 231—233.

ловыхъ. Лобъ отлогъ, выступы надбровныхъ возвышеній толсты, темя округлено, затылокъ выпуклый. Второй черепъ былъ длиненъ и узокъ (отъ давленія земли), другіе были сплющены, раздавлены ¹⁾. По среднему теченію Днѣпра во всю первобытную эпоху обитала одна и та же неандертальская раса—макроцефалы; это были киммеріане, которые населяли юго-восточную Русь и Крымъ отъ временъ мамонта до нашествія на нихъ скивовъ (въ VII ст. до Р. Х.). Племя это было европейское.

Часть народонаселенія занималась грабежомъ или вела войны. На лѣвомъ берегу рѣки Тясмина между Холоднымъ Яркомъ и селомъ Яблоновкой, недалеко отъ мѣстечка Смѣлы (въ Черкасскомъ уѣздѣ) въ курганѣ № 22, покойники были погребены въ ямахъ. Въ первой находился остовъ человѣка, кости коровы, барана, свиньи, 2 глиняныхъ сосуда, глиняныя, костяныя и стеклянныя бусы отъ ожерелья. Во второй, былъ зарытъ ребенокъ. Въ этой же могилѣ было найдено нѣсколько бусъ отъ ожерелья изъ просверленныхъ раковинъ и кости и просверленныхъ зубовъ животныхъ. На днѣ ямы покоился остовъ взрослого человѣка, положеннаго первоначально въ склепѣ. При немъ найдены желѣзный ножъ, кусочекъ кремня и 6 мѣдныхъ наконечниковъ стрѣлъ. Въ ногахъ покойника находились обломки двухъ желѣзныхъ ножей и двухъ желѣзныхъ пикъ. Мѣдный наконечникъ стрѣлы засѣлъ въ лобной кости. Въ третьей ямѣ находились человѣческія кости въ беспорядкѣ, остатки желѣзнаго ножа, обломки желѣзнаго предмета и глиняная пряслица ²⁾. Въ періодъ стекла вообще стали проявляться въ нравахъ народовъ какія-то варварскія начала: жертвоприношеніе людей, рабство, убиваніе рабовъ на могилахъ вельможъ. Доказательствомъ тому служатъ знаки на костяхъ, которые не исчезли до нашихъ временъ; самыя кости, разбросанныя въ беспорядкѣ и нерѣдко обожженные, указываютъ, что ихъ владѣльцы легли отъ насильственной смерти. Сильные стали угнетать слабыхъ подъ разными предлогами и видами.

Часть крымскихъ киммеріанъ, переселившаяся на Кав-

¹⁾ Mittheilungen der anthropologischen Gesellschaft in Wien. Wien 1875. В. II. S. 24—29. Извѣстія Общества Любителей Естественнаго, Антропологіи и Этнографіи. Москва 1880. Т. XXXV. Ч. I, с. 307—308. Труды третьяго археологическаго съѣзда въ Россіи, бывшаго въ Кіевѣ въ августѣ 1874 года. Кіевъ 1878. Т. I. с. LXXX—LXXXV.

²⁾ Бобринскій: Курганы и случайныя археологическія находки близъ мѣстечка Смѣлы. С.-Петербургъ 1887, с. 78—79.

казь очень давно, была извѣстна подь именемъ макрокефаловъ. Выселки киммеріянъ проникли до Уральскихъ горъ. Одно такое поселеніе при каменныхъ, костяныхъ и мѣдныхъ орудіяхъ было найдено на берегу Багарякского озера (въ Екатеринбургскомъ уѣздѣ).

Другое племя—Кроманьонское—Невры, населяло искони Волинь и Галицію, а потомъ проникло въ Бѣлорусь. Погребальные обряды неводовъ были гораздо проще; они не были такъ религіозны, какъ киммеріане и не были такъ свирѣпы какъ Днѣпровскіе обитатели. Невры были болѣе развиты, чѣмъ киммеріане; у нихъ уже была политическая организація. Въ окрестностяхъ города Полоцка есть окопы, которые мѣстные жители называютъ замками. Эти замки отличаются отъ городищъ и удѣльныхъ замковъ. Означенные замки занимаютъ, обыкновенно, большое пространство и расположены близъ озеръ и рѣкъ. Съ незащищенной природою стороны есть всегда валъ, насыпанный съ удивительнымъ трудомъ и усиліемъ, и глубокій ровъ. Нѣкоторые изъ нихъ открыты въ дремучихъ лѣсахъ и давно уже поросли вѣковыми деревьями. На поверхности этихъ замковъ находятъ обломки мѣдныхъ орудій: стрѣлъ, копій, бердышей и разныхъ неизвѣстнаго употребленія мелкихъ металлическихъ вещицъ, и даже, неоднократно, были находимы каменные топорки. Во рвахъ, окружающихъ замки, и въ болотахъ, образовавшихся изъ озеръ, иногда находятъ во множествѣ кости, павшихъ во время осады, воиновъ. Замковища принадлежатъ очень глубокой древности. Многія озера превратились уже въ болота, во рвахъ нѣтъ болѣе воды; укрѣпленія заросли старыми деревьями. Отъ жилищъ не осталось ни одного куска дерева. Вблизи замковъ есть всегда курганы. Замки, слѣдовательно, были поселеніемъ (городкомъ) и укрѣпленіемъ; они были устроены систематически и указываютъ на гражданственность и организацію народа¹⁾. Невры остались на одномъ мѣстѣ, и потомъ вошли въ составъ княжества Полоцкаго.

Въ Великорусіи поселился народъ, родственныи обитателямъ Бѣлоруси, съ узкимъ лбомъ, округленнымъ и приподнятымъ теменемъ, выдающимся затылкомъ и выдающеюся впередъ челюстью. Близъ деревни Палашкиной, Сузскаго

¹⁾ Перечень засѣданій Археологическаго Общества за 1852 годъ. С.-Петербургъ 1852. 94. (При V томѣ Записокъ Археологическаго Общества. С.-Петербургъ 1853).

уѣзда есть группа кургановъ. Въ одномъ изъ этихъ кургановъ № 9 былъ зарытъ покойникъ въ концѣ первобытной эпохи. Покойника положили на материкѣ, устроили для него домовину, т. е. окружили его гробомъ. Лице покойника было обращено въ сторону; руки вытянуты къ животу, подъ лѣвую руку, на которой былъ надѣтъ браслетъ, положили каменный наконечникъ стрѣлы, и на гробъ, устроенный на насыпи, насыпали землю. При рытьѣ кургана, въ насыпи нашли челюсть и мелкія вещи. Народъ жилъ осѣдло; такъ какъ въ остальныхъ курганахъ нашли лишь однѣ металлическія вещи, принадлежащія позднѣйшимъ періодамъ ¹⁾. У самаго города Твери было найдено 30 каменныхъ орудій, въ самомъ городѣ, на лѣвомъ берегу Волги, найдены 4 каменныхъ орудія, близъ Барминской волости на бугрѣ найдены долота, ножики, шило, наконечники изъ кремня, и близъ села Терешкова (Зубцовскаго у.) топоръ изъ сланца ²⁾.

Племя, появившееся въ губерніяхъ Ярославской, Московской и Тверской въ металлическую эпоху, распространилось въ послѣдствіи и въ губерніи Курской. Оно жило въ этомъ краѣ до пришествія Славянъ. Племя это было среднее между Киммеріянами и Неврами и стояло ближе къ Неврамъ; русскіе археологи и антропологи называютъ его Мерянскимъ. Эти Меряне остались на своемъ мѣстѣ до окончательнаго своего сліянія со Славянами. Ославяненіе Мерянъ шло медленно, еще въ X столѣтіи была часть этого племени въ чистомъ видѣ около озеръ Ростовскаго и Клещина и говорила своимъ языкомъ ³⁾.

Въ заключеніе слѣдуетъ замѣтить, что племена, населявшія Русь, развивались по собственнымъ идеаламъ; двигались по собственному пути просвѣщенія. Нужда и необходимость заставляла племена изобрѣтать, совершенствовать, улучшать. Въ концѣ концовъ, наступила организація, общественность, совѣтъ. Каменныхъ орудій уже не стало. Въ одномъ изъ кургановъ, разрытыхъ близъ селенія Россавы (Каневскаго уѣз.) былъ найденъ остовъ человѣка, при которомъ лежали: бронзовое кольцо, бронзовая пряжка и 2 глиняныхъ горшечка. Черепъ имѣлъ форму длинноголовую, узкое лицо, отлогій лобъ, выдающійся затылокъ и развитыя надбровныя

¹⁾ Извѣстія Общества Любителей Естественнаго, состоящаго при московскомъ университетѣ. Москва 1867. Т. IV вып. 1 с. 113.

²⁾ Древности, Труды Московскаго Археологическаго Общества. Москва, 1887. Т. XI вып. 3 стр. 80—82.

³⁾ Полное Собраніе Русскихъ лѣтописей. С.-Петербургъ, 1846. Т. I с. 5.

возвышенія. Зубы были свѣжи; въ нихъ примѣтенъ прогнатизмъ ¹⁾).

Въ урочищѣ Зарѣчьи, близъ села Мериновки (въ 3-хъ верстахъ отъ города Стародуба), на лѣвомъ берегу рѣки Бабинича, сохранилось городище, около котораго насчитано до 30 кургановъ. Въ 2-хъ верстахъ отъ нихъ есть другая группа кургановъ, числомъ до 50, усыпанныхъ въ урочищѣ Жабкиной Лужѣ. Въ обѣихъ группахъ погребенъ народъ длинноголовый. Для покойниковъ въ той и другой группѣ рыли ямы. Въ ямахъ остались слѣды гробовъ (куски дерева и гвозди). Въ Зарѣчьи вырыто 17 череповъ. При одномъ изъ нихъ нашли у головы 4 серебрянныхъ и 2 бронзовыхъ кольца; у шеи ожерелье изъ стеклянныхъ и бронзовыхъ бусъ; у палець рукъ 2 бронзовыхъ кольца. При другомъ остоѣ нашли у головы бронзовую рѣзную привѣску; у лѣваго бока гранитный обточенный камень; у праваго бока желѣзный ножикъ; у палець рукъ 2 бронзовыхъ кольца. У Жабкиной Луки было вырыто 6 череповъ. Черепа имѣли отлогій, низкій лобъ и выдающійся затылокъ ²⁾).

Длинноголовые Черниговскіе курганные черепа отличаются отъ череповъ послѣдующаго короткоголоваго племени. Они сходны съ курганными длинноголовыми черепами губерній Кіевской и Полтавской ³⁾. Черепа съ отлогимъ лбомъ встрѣчаются въ Крымѣ и на Кавказѣ, гдѣ они извѣстны подъ названіемъ макрокефаловъ, и принадлежать одному и тому же народу—Киммеріянамъ. Наконецъ-то они избавились отъ каменныхъ орудій, а соотвѣтственно сдѣлали успѣхи и во многихъ другихъ отношеніяхъ.

Киммеріяне были грубы, свирѣпы, но составляли вполне организованный народъ, которымъ управляло нѣсколько князей. Князья имѣли дружину, всегда готовую для отраженія непріятеля и удержанія порядка въ странѣ. Въ случаѣ нашествія многочисленной рати изъ сосѣдней страны, ополчался весь народъ и составлялся общій совѣтъ ⁴⁾. Въ концѣ X столѣтія до Р. Х., киммеріяне дѣлали набѣги на владѣ-

¹⁾ Извѣстія Общества Любителей Естествознанія, Антропологии и Этнографіи (Антропологическая Выставка 1879 года Т. III ч. 1). Москва, 1880. Т. XXXV ч. 1 стр. 307.

²⁾ Извѣстія Общества Любителей Естествознанія, Астропологии и Этнографіи (Антропологическая Выставка 1879 года Т. III, ч. 1). Москва 1880. Т. XXXV ч. I стр. 352.

³⁾ Извѣстія Общества Любителей Естествознанія, Антропологии и Этнографіи (Антропологическая Выставка 1879 года) Москва, 1880. Т. XXXV ч. I стр. 360—361.

⁴⁾ Ἡρόδοτου τοῦ Ἀλικαρνασσῆρος: Ἱστορίων. Μελέμενη IV, 11.

нія сосѣдей и грабили богатя области народовъ отъ Босфора до Іоніи ¹⁾. При чемъ, нерѣдко, уводили въ плѣнъ и людей. Вслѣдствіе этого стали появляться въ семействахъ киммеріянъ члены изъ иноплеменниковъ и многія семейства стали перерождаться. У Вышгорода (Кіевскаго уѣзда) были разрыты 2 очень древнія группы кургановъ. Въ каждой могилѣ было по 2 и по 3 остова, положенныхъ горизонтально на спинѣ; подъ головами покойниковъ была подстилка изъ тонкаго слоя песку. Изъ этихъ кургановъ удалось вынуть два черепа; оба они имѣли отлогій лобъ и выдающійся затылокъ; но одинъ изъ нихъ имѣлъ форму среднеголовую и округленное темя. Другой же черепъ былъ длинноголовъ, имѣлъ плоское темя, длинный и узкій носъ, и принадлежалъ женщинѣ ²⁾.

Въ 667 г. до Р. Х. хорошо вооруженное войско киммеріянъ подъ предводительствомъ Туисаа прошло чрезъ Кавказъ и вторгнулось въ предѣлы Ассиріи по приглашенію Мидійскаго царя. Долго они грабили Малую Азію, которую опустошили огнемъ и мечемъ; но наконецъ были истреблены Ассирійскимъ царемъ Ашурахидиномъ ³⁾. Второй отрядъ воевалъ съ Гигесомъ, царемъ Лидіи, съ переменнымъ счастьемъ.

Скиѣы, жившіе въ Азіи, будучи тѣсними воинственными сосѣдями, ок. 628 г. до Р. Х. перешли рѣку Араксъ и устремились на владѣнія Киммеріянъ. Киммеріяне тогда составили общій совѣтъ. Народъ постановилъ покинуть родную страну и искать убѣжища въ чужихъ краяхъ; желаніемъ князей было вступить въ борьбу съ пришельцами и защитить свой край родной. Но ни народъ, ни князья уступить не хотѣли; вооружились другъ противъ друга и вступили въ бой. Погибшихъ въ бою похоронили на берегу рѣки Тиренъ, усыпали надъ ними курганъ; оставшіеся въ живыхъ ушли чрезъ Кавказъ въ Малую Азію, и поселились въ окрестностяхъ города Синопа ⁴⁾.

Ольгердъ Вильчинскій.

¹⁾ Страбѣновъ: *Γεωγραφικὸν* J. I к. 1, § 10 к. 2 § 9.

²⁾ Извѣстія Общества Любителей Естеств. Ант. и Этн. Москва 1880. Т. XXXV ч. 1 стр. 307.

³⁾ *Chronicon Babylonicum* (Comptes rendus des séances de l'Académie des Inscriptions et Belles-lettres. Paris 1887. 4-e série I. XV p. 263—266. Zeitschrift für Assyriologie und verwandte Gebiete, herausgegeben von C. Bezold. Leipzig 1887 B. II, S. 150—162.

⁴⁾ *Πρόβλεψις τοῦ Ἀλικαρνησσοῦ Ἱστοριῶν Μεταπομένη IV* к. 11—12.

Продолжается подписка на 1898 (V г. изданія)

НА ЕЖЕМЪСЯЧНЫЙ НАУЧНО-ФИЛОСОФСКИЙ
ЖУРНАЛЬ

НАУЧНОЕ ОБОЗРѢНІЕ.

Естественн. и обществен. науки, научная философія,
исторія литературы, научныя новости, корреспонден-
ціи изъ заграницы, изъ области науки и литературы.

Принимають участіе: Проф. Д. Анучинъ. Акад. Н. Н. Бекетовъ, доц.
С. Н. Булгаковъ, доцентъ В. А. Вагнеръ, проф. А. А. Герценъ, проф.
Х. Я. Гоби, доцентъ М. Ю. Гольдштейнъ, проф. С. П. Глазенапъ, проф.
Н. Н. Гезехусъ, доцентъ А. Н. Карножицкій, проф. П. Казанскій, до-
центъ А. Красновъ, докторъ Литинскій, В. Львовъ, П. П. Мас-
ловъ, Проф. И. Оршанскій А. Санинъ, проф. В. И. Сергѣевичъ, Е.
А. Соловьевъ, проф. В. Стекловъ, П. Б. Струве, докторъ С. Суха-
новъ, проф. А. С. Трачевскій, М. И. Туганъ Барановскій, В. А.
Тюринъ, проф. Н. А. Холодковскій, П. Ю. Шмидтъ, М. А. Энгель-
гардтъ и др.

Ред.-изд. д-ръ философіи М. ФИЛИПШОВЪ.

Подписная цѣна на годъ съ перес. и дост. СЕМЬ р.
на полгода ЧЕТЫРЕ рубля, четверть года ДВА рубля,
отдѣльный №—75 к.

Перемѣна адреса: тридцать коп. деньгами или марками.

Адресъ редакціи:

Екатерининская ул., д. № 6., кв. 8.

М. М. Филипповъ.

ФИЛОСОФІЯ ДѢЙСТВИТЕЛЬНОСТИ.

Изъ оглавленія: Метафизика и наука. Древность. Средніе вѣка. Новое время. Ламаркъ. Преформисты и эпигенетики. Бэръ. Палеонтологія. Дарвинизмъ. Витализмъ. Рефлексъ, инстинктъ, разумъ. Соціальная эволюція. Семья и собственность. Прогрессъ, умственный и нравственный. Экономическій матеріализмъ. О субъективномъ методѣ. Развитие личности и учреждений. Вещество и сила. Критика матеріализма. Превращеніе энергии. Энтропія. Начало наименьшаго дѣйствія. Границы познанія. Позитивизмъ, агностицизмъ и критицизмъ.

Цѣна **семь** руб., а для подп. „Научнаго
Обозрѣнія“ **шесть** руб.



Рис. 1.



Рис. 2.



Рис. 3.



Рис. 4.



Рис. 5.



Рис. 5.



Рис. 7.



Рис. 6.



Рис. 8.

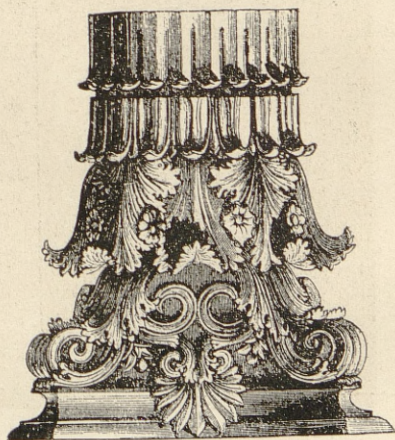


Рис. 9.



FIG. 10.

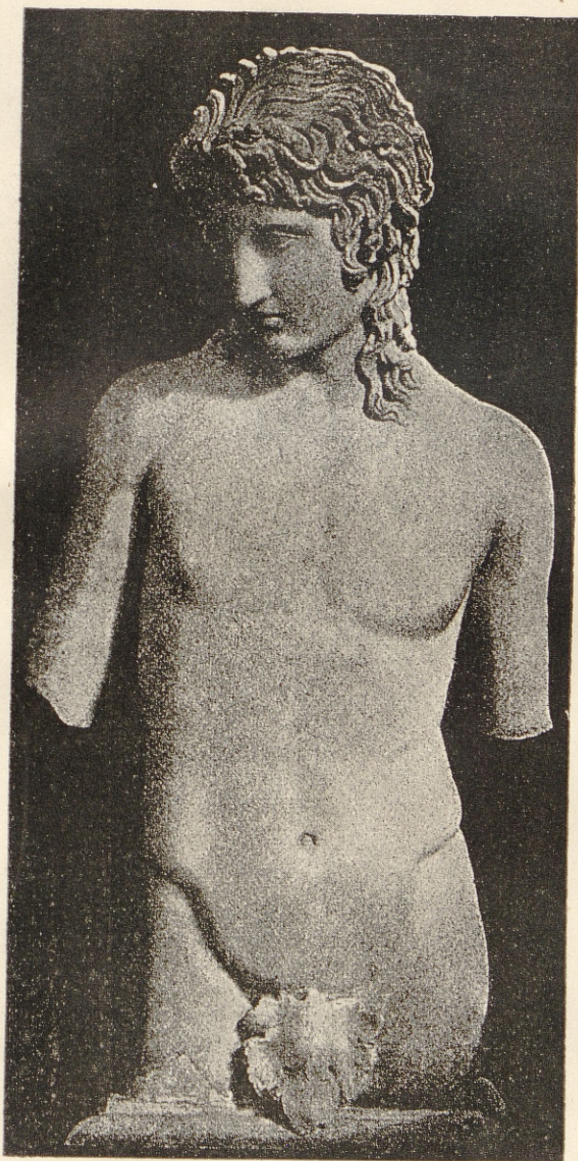


Рис. 11.



FIG. 10.

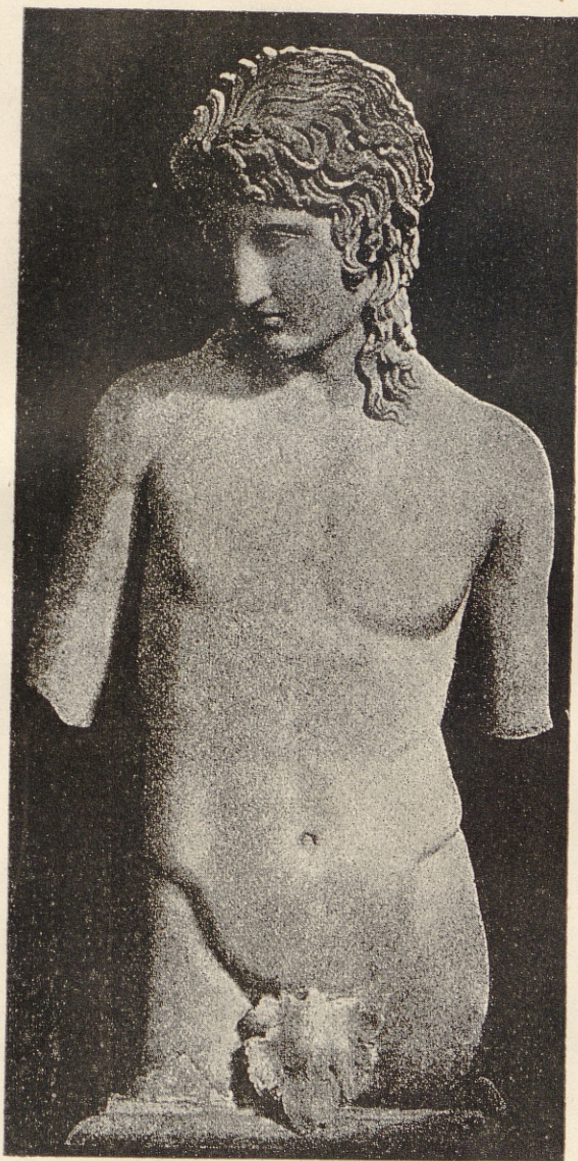


Рис. 11.

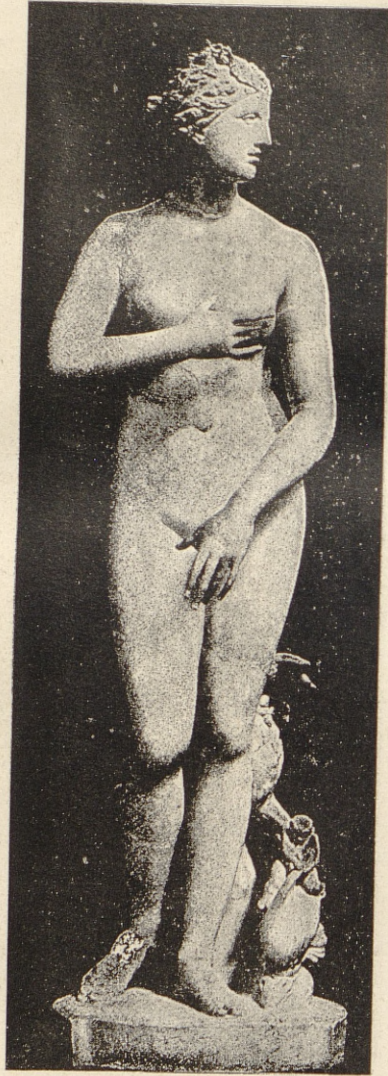


Рис. 12.



Рис. 14.



Рис. 15.



Рис. 16.



Рис. 17.

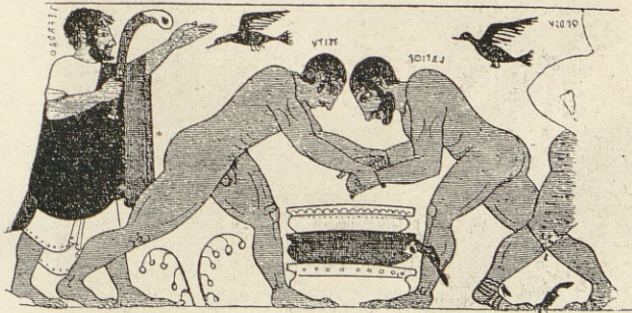


Рис. 18.



Рис. 19.

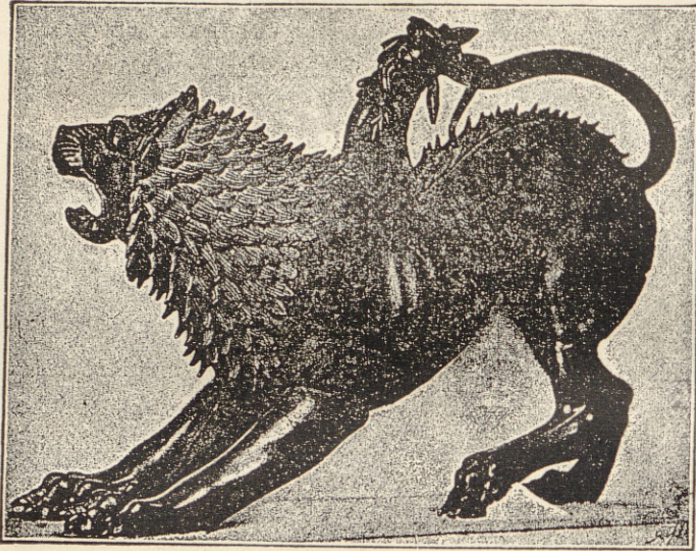


Рис. 20.

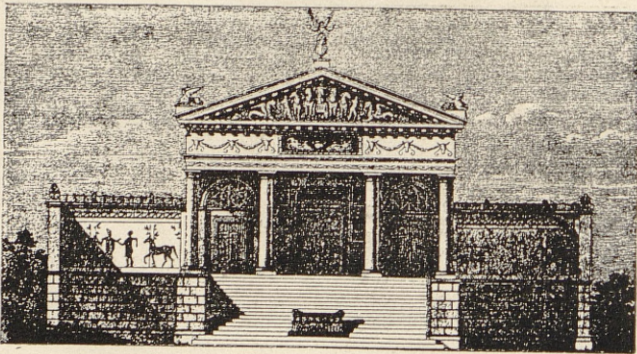


Рис. 21.



Рис. 22.



Рис. 23.



Рис. 24.



Рис. 26.



Рис. 25.



Рис. 27.



Рис. 28.



Рис. 29.

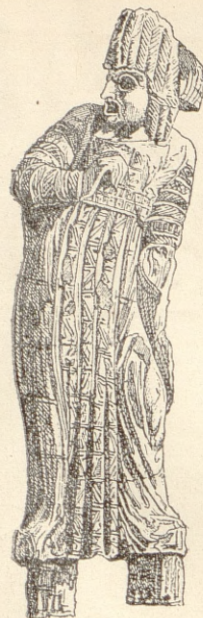


Рис. 30.

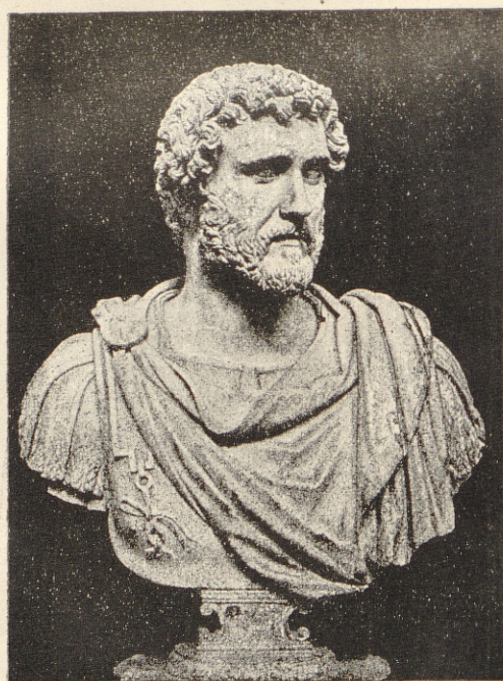


Рис. 31.



Рис. 32.



Рис. 34.



Рис. 33.



Рис. 35.



Рис. 36.

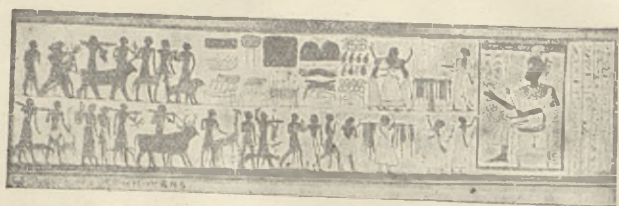


Рис. 37.



Рис. 38.



Рис. 39.

Описание рисунковъ.

Рис. 1. **Фигура юноши изъ Тенеи.** Мюнхенъ. Глиптотека. По оригинальной фотографіи Издательскаго Общества (Verlagsanst. f. Kunst und Wissenschaft) въ Мюнхенѣ. Архаическій греческій стиль.

Изъ Малой Азии перешелъ на греческіе острова и на континентъ въ Элладу типъ нагого юноши. Подобныя фигуры прежде называли именемъ Аполлона, но архаическое искусство знало лишь одинъ общій типъ, примѣнявшійся къ разнымъ богамъ, къ статуямъ атлетовъ и къ надгробнымъ фигурамъ. Тенейская фигура юноши одна изъ извѣстнѣйшихъ въ этомъ родѣ.

Рис. 2. **Борьба Пелея съ Аталантой** (аркадской). Примѣръ черныхъ фигуръ на сосудахъ. Архаическая греческая керамика. Старикъ Пелей (бѣлый цвѣтъ его головы обозначаетъ не головной уборъ, а сѣдины) борется съ Аталантой, которая изображена, какъ въ женщины этого стили, съ бѣлымъ цвѣтомъ тѣла. Борьба происходитъ на погребальныхъ играхъ. Борющіеся прижались другъ къ другу лбами; Аталанта нажимаетъ голову Пелея внизъ, чему онъ напрасно пытается противодействовать, держа ее правую руку. Побѣда остается за Аталантой. На землѣ лежитъ Мелеагръ, незадолго передъ тѣмъ повергнутый Пелеемъ. Теперь съ изумленіемъ онъ видитъ, что Аталанта (его возлюбленная) побѣждаетъ его побѣдителя. Налѣво блуждаетъ борьбу съ двумя жезлами, направо слуга.

Рис. 3. **Наѣздникъ, показывающій разныя штуки.**

Рис. 4. **Женская фигура архаическаго стили изъ афинскаго Акрополя.** Афины. Акропольскій музей. Съ оригинальной фотографіи. Фигура эта принадлежитъ къ числу замѣчательныхъ находокъ, составляющихъ плодъ раскопокъ, произведенныхъ въ февралѣ 1884 года. Всѣ найденныя при этомъ архаическія фигуры изображены одѣтыми. Костюмъ замѣчательенъ: нижнюю часть образуетъ длинный іонійскій полотняный хитонъ, далѣе опускающійся ниже пояса хитонскъ, на плечахъ гиматіонъ. Головной уборъ весьма вычурный.

Рис. 5. **Мальчикъ, вынимающій занозу.** Бронзовая фигура. Римъ, Капитолій, съ оригинальной фотографіи. Статуя переходной эпохи (временъ Кимона) не представляетъ еще чистаго жанра. Это—триумфальная статуя мальчику, одержавшему побѣду на состязаніи въ бѣгъ и при этомъ занозившему ногу. Последній остатокъ архаизма виденъ въ томъ, что длинные

локоны не падаютъ внизъ на лицо, какъ должно было бы быть при данномъ положеніи фигуры, и движеніе фигуры нѣсколько угловато.

Рис. 5. **Статуя Афины**, снимокъ съ Афины Парфеносъ (Дѣвственницы) Фидія. Эпоха Перикла.

Рис. 6. **Раненая амазонка**. Античная мраморная копія бронзовой статуи Поликлета. Берлинъ, Королевскій Музей. Съ оригинальной фотографіи. Эпоха Перикла. По разсказу Плинія, Поликлетъ, Фидій, Крезилай и Фрадонъ состязались между собою, причемъ всѣ изваяли по статуѣ амазонки для храма Артемиды въ Эфесѣ. Послѣ выставки статуй, сами художники должны были рѣшить, кто изваялъ лучшую. Каждый изъ четырехъ присудилъ себѣ первую премію, но только одному Поликлету всѣ его соперники присудили вторую премію, откуда ясно, что статуя Поликлета была лучше прочихъ. Новѣйшимъ ученымъ не удалось установить тождества трехъ другихъ амазонокъ, но относительно статуи Поликлета не можетъ быть сомнѣній. Амазонка Поликлета ранена въ правую грудь, а не въ голову, какъ можно было бы думать при поверхностномъ разсмотрѣніи. Эта амазонка далеко красивѣе другой, находящейся въ лучшей копіи въ Капитолійскомъ Музеѣ (къ тому же плохо реставрированной), принадлежащей, быть можетъ, Крезилаю. Амазонка изъ Геркуланума едва-ли принадлежить Фидію, какъ иногда это утверждаютъ.

Рис. 7. **Александровская битва**. (Сраженіе Александра съ Даріемъ). Мозаичная картина въ Помпеѣ.

Рис. 8. **Ваза съ красными фигурами**. Бой Аполлона съ великаномъ Титіосомъ. Изъ книги Коллинсона «Греческая археологія».

Рис. 9. **Коринтскій капитель**. Въ памятникѣ Лизикрата въ Афинахъ. Съ оригинальнаго рисунка.

Рис. 10. **Афродита кидская** (Венера). Ватиканъ. Копія съ кидской статуи Праксителя.

Рис. 11. **Торсъ Эроса** Праксителя. Ватиканъ.

Рис. 12. **Медицейская Венера**. Флоренція.

Рис. 14. **Каллимахъ**. (Александрійскій поэтъ). Бронзовая фигура.

Рис. 15. **Такъ называемая Фарнезская Флора**. Неаполь.

Рис. 16. **Женская одежда въ древней Греціи**.

Рис. 17. **Этруская постель съ супружеской четой**. Глиняный саркофагъ изъ Цере. Парижъ. Лувръ.

Рис. 18. **Борцы**. Стѣнная картина въ Tomba degli Augusti подлѣ Корнето. Этруская живопись.

Рис. 19. **Этруская танцовщица**. Стѣнная картина изъ Корнето.

Рис. 20. **Химера**. Знаменитая этруская бронза изъ Ареццо.

Рис. 21. **Этрусскій храмъ**. Реконструкція Земпера.

Рис. 22. **Римская супружеская чета**.

Рис. 23. **Жертвоприношеніе**. (Суоветаврилія). Рельефъ. Лувръ.

Рис. 24. **Лавка булочника**. Стѣнная картина въ Помпеѣ.

Рис. 25. **Геній императора Августа**. Статуя въ Ватиканѣ.

Рис. 26. **Мадонна**. Стѣнная живопись въ катакомбахъ Прициллы.

Рис. 27. **Добрый пастырь**. Стѣнная живопись въ катакомбахъ Св.

Агнесы.

Рис. 28. **Императоръ Тиберій** (Тиверій).

- Рис. 29. **Философъ Сенека**. Мраморный бюстъ. Берлинъ.
Рис. 30. **Греческій трагическій актеръ**. (Фигурка слоновой кости).
Рис. 31. **Антонинъ Пій**. Мраморный бюстъ. Неаполь.
Рис. 32. **Ночные гости у Геркулеса**. Сатирическая театральная сцена. Ваза изъ Адерно.
Рис. 33. Попытка реставраціи неандертальскаго типа.
Рис. 34. Первобытная живопись: рисунокъ мамонта на клыкѣ.
Рис. 35. Первобытная живопись: рисунокъ сѣв. оленя.
Рис. 36. Египетская мумія: кошка.
Рис. 37. Египетская живопись: Военная добыча.
Рис. 38. Египетская живопись: побѣда Рамзеса.
Рис. 39. Египетскій богъ Бесъ или Беса (керамическое изображение).





40018/2



40018/
2