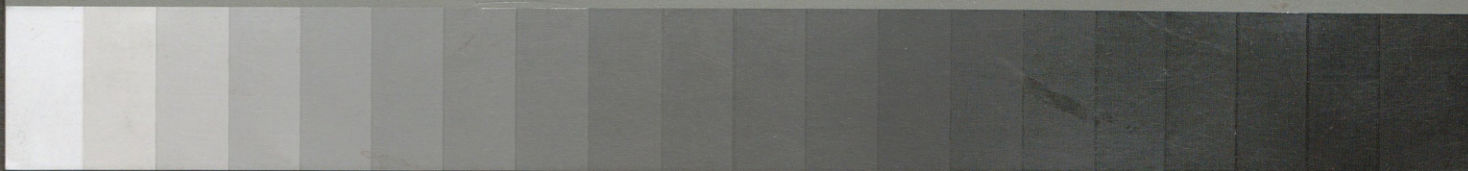


Grey Scale #13



A 1 2 3 4 5 6 M 8 9 10 11 12 13 14 15 B 17 18 19



MU 54.804

659

4

51

SPOŁECZNY FUNDUSZ ODBUDOWY STOLICY



W A R S Z A W A

1 9 4 9



M. 54.804

659

4

SPOŁECZNY FUNDUSZ ODBUDOWY STOLICY

1



W A R S Z A W A

1 9 4 9

WYDAWCA: SPOŁECZNY FUNDUSZ ODBUDOWY STOLICY
WARSZAWA, ul. CHOCIMSKA 31

WYDANIE DRUGIE

NA OKŁADCE: WIDOK TRASY W—Z Z MOSTU SŁĄSKO-DĄB-
ROWSKIEGO.

ZDJĘCIA:

OKŁADKA, MARIENSTADT, DOM ZJEDNOCZONEJ PARTII,
GMACH MINISTERSTWA PRZEMYSŁU, NOWY ŚWIAT, PAŁAC
KAZIMIERZOWSKI, SZKOŁA im. LIMANOWSKIEGO, ŁAZIENKI,
NOWA MARSZAŁKOWSKA — LEONARD JABRZEMSKI.

PANORAMA MURANOWA — J. MIERZANOWSKI.

TEATR WIELKI — F. A. KACZKOWSKI (WAF)

MAKIETA „DOMU SŁOWA POLSKIEGO“ — INŻ. A. FUNKIEWICZ

MOST KOLEJOWY LINII ŚREDNICOWEJ — WŁ. PIOTROWSKI.



WYDANO Z DUBLETÓW
Biblioteki Narodowej

DRUKARNIA: R. S. W. „PRASA“, WARSZAWA, UL. SMOLNA 12
B-79312

1949 2583/15

W A R S Z A W A

MIASTO NIEPOKONANE

Podczas II wojny światowej Warszawa trzykrotnie stawiała zbrojny opór potędze militarnej hitlerowskich Niemiec: przez 21 dni we wrześniu 1939 r., przez tyleż dni walk getta w kwietniu i maju 1943 r. i przez 63 dni walk powstańczych od sierpnia do października 1944 r. będąc przez cały okres pięcioletniej okupacji hitlerowskiej — mimo najostrzejszego terroru Gestapo — prawdziwą stolicą kraju, głównym ośrodkiem najlepiej na kontynencie zorganizowanego ruchu oporu (akcja wojskowa dywersyjno-sabotażowa, cywilny ruch oporu, tajne szkolnictwo, podziemna prasa i działalność kulturalna).

Systematyczna akcja niszczenia narodu polskiego ze szczególną bezwzględnością prowadzona była przez hitlerowców w Warszawie. Masowe aresztowania, wywożenie do obozów śmierci i na roboty do Niemiec, uliczne egzekucje, tępienie działalności kulturalnej, trwające bez przerwy, nie zdołały złamać solidarnego oporu całej ludności. Ze szczególną zaciekłością wyniszczyli hitlerowcy zamkniętą w ghetcie prawie 400-tysięczną ludność żydowską, która w obliczu ostatecznej zagłady w r. 1943 porwała za broń, lecz mimo pomocy w postaci broni i żywności dostarczanej do getta przez ludność polską, została całkowicie wymordowana, dzielnica zaś zrównana z ziemią.

Pierwszego sierpnia r. 1944 na skutek szaleńczych kalkulacji „londyńczyków“ wybuchła w Warszawie z góry skazane na klęskę zbrojne powstanie, które mimo przytłaczającej przewagi militarnej Niemiec trwało przez 63 dni, zaznaczając się niezwykłym bohaterstwem całej ludności, nie wyłączając kobiet i dzieci. Po kapitulacji oddziałów powstańczych, cała ludność lewobrzeżnej Warszawy została wysiedlona, a miasto zostało planowo zburzone i wypalone. Pastwą rabunku i ognia padły również prawie wszystkie zabytki historyczne, pomniki i dobra kulturalne (muzea, biblioteki, zbiory artystyczne, pracownie naukowe).

Ogółem podczas drugiej wojny światowej (1939—1944) zginęło około 800.000 stałych i osiedlonych już w czasie okupacji mieszkańców Warszawy.

ZNISZCZENIA WARSZAWY

Dokonane przez Niemców w sposób planowy i metodyczny zniszczenie Warszawy miało na celu uniemożliwienie raz na zawsze odbudowy miasta i pełnienia przezeń roli stolicy Polski. Cała główna lewobrzeżna część miasta zamieniona została w pustynię zgliszcz i ruin. Ocalała jedynie

prawobrzeżna część Warszawy — Praga, która wcześniej została oswobodzona i ucierpiała jedynie od pocisków artyleryjskich i bomb lotniczych.

Zniszczenia budynków w Warszawie łącznie z Pragą osiągnęły około 70 procent kubatury, w czym 11.229 budynków mieszkalnych i 500 budynków zabytkowych zniszczonych całkowicie — nie nadawało się zupełnie do odbudowy, 3.879 wymagało gruntownej odbudowy, resztę — 10.390 budynków stanowiły domy mniejsze, głównie na przedmieściach, zniszczone od 5 do 20 proc. W Warszawie lewobrzeżnej tylko około 7 proc. domów nadawało się do zamieszkania po dokonaniu mniejszego remontu. Były to budynki zajmowane do ostatniej chwili przez Niemców, które oni podminowali, lecz wskutek zaskoczenia przez zwycięską Armię Radziecką i walczącą przy jej boku I Armię W.P. nie zdążyli już wysadzić w powietrze.

Ogólna strata kubatury użytkowej wyniosła ponad 73 miliony metrów sześciennych, co równa się długiej na 210 km. ulicy zabudowanej zwarcie po obu stronach domami o 23,5 m. długości, 12 m. szerokości i 14 m. wysokości.

Urządzenia użyteczności publicznej zostały zniszczone w sposób planowy — przez zburzenie budynków, wywiezienie lub uszkodzenie maszyn oraz dewastację urządzeń podziemnych (kable elektryczne, rury wodociągowe, przewody gazowe) i tylko dzięki ocaleniu urządzeń na Pradze oraz części instalacji podziemnych i napowietrznych — procent ich zniszczenia wyniósł: gazowni — 70 proc., elektrowni — ponad 50 proc., wodociągów i kanalizacji ok. — 40 proc.

Zniszczone zostało wszystkie pięć mostów przez Wisłę (w tym dwa kolejowe), oraz dworce kolejowe z monumentalnym Dworcem Głównym na czele. Przemysł, budowle zabytkowe i świątynie, zniszczone zostały w około 90 proc., szpitale i kliniki, muzea, teatry, archiwa i biblioteki — około 80 proc., szkolnictwo powszechne, średnie, zawodowe i wyższe zakłady naukowe — w 60 proc., zadrzewienie w ponad 50 proc., chodniki w ok. 46 proc., jezdnie — w około 30 proc.

Ogólna wartość zniszczeń Warszawy — bez niedających się wycenić dóbr kulturalnych i zabytków — szacowana jest na kwotę ponad 3 miliardy dolarów (15 miliardów przedwojennych złotych).

ODBUDOWA WARSZAWY

Natychmiast po uwolnieniu Warszawy (17 stycznia r. 1945) masowo napływać zaczęła powracająca ludność (w styczniu powróciło 12.000 osób, w lutym — 67.000 osób, w marcu — 77.000, w kwietniu — 48.000), w takim tempie, że w cztery miesiące po wyzwoleniu w lewobrzeżnej Warszawie, zniszczonej w 84 proc., osiedliło się — mimo nieprawdopodobnie ciężkich warunków (zima, brak szyb, wody, światła, komunikacji, aprowizacji itp.) — ponad 200.000 dawnych mieszkańców, którzy z całym samozaparciem przystąpili do prowizorycznej, improwizowanej odbudowy.

Decyzja najwyższych czynników państwowych o utrzymaniu Warszawy, jako stolicy Państwa, spotkała się z jednomyślnym poparciem całego społeczeństwa, które pospieszyło z pomocą ludności Warszawy. Już

w sierpniu r. 1945 większość centralnych urzędów państwowych mieściła się w lewobrzeżnej Warszawie.

W niezwykle szybkim tempie, dzięki ofiarności i zapałowi załóg robotniczych, dokonano uruchomienia zniszczonych urządzeń użyteczności publicznej: po 3-ch miesiącach — elektrowni, po 4-ch miesiącach — wodociągów i kanalizacji, po 5-u miesiącach — gazowni i tramwajów.

W ciągu trzech i pół lat spośród zniszczonych i wypalonych całkowicie lub częściowo budynków, przywrócono do stanu używalności, odbudowano lub wybudowano na nowo od fundamentów przeszło 50 milionów m. sześć. kubatury, przy czym ok 4,5 miliona m. sześć. znajduje się w budowie lub odbudowie. Oznacza to, że w ciągu dotychczasowego okresu odbudowy odbudowywano i budowano w Warszawie średnio 137 izb dziennie, wywożąc jednocześnie codziennie średnio po 100 wagonów gruzu.

Prócz tego odbudowano 382 gmachy dla szkół wszystkich typów, 18 szpitali z 5.808 łózkami, 38 bibliotek, 11 teatrów, 6 kin, 9 muzeów, wyposażając je w niezbędne urządzenia.

W zakresie budownictwa mieszkaniowego sezon 1948 r. doprowadził ilość izb mieszkalnych do 265.000 przy ok. 600.000 mieszkańców (w r. 1939 — 594.940 izb przy 1.307.000 mieszkańców). Pomimo stopnia zagęszczenia mieszkań, zbliżonego do przedwojennego, sytuacja mieszkaniowa jest o wiele gorsza niż przed wojną, ponieważ w ogólnej liczbie zamieszkiwanych obecnie izb mieści się wiele przystosowanych do zamieszkania łazienek, poddaszy, a nawet piwnic i innych przeworycznych pomieszczeń, normalnie niezamieszkiwanych. Poza tym około 30.000 osób mieszka jeszcze w domach zagrożonych lub nie nadających się do odbudowy.

W dziedzinie budownictwa szkolnego osiągnięto do końca ub. r. ok. 630.000 m. sześć. kubatury szkół powszechnych, co przy normie 25 m. sześć. na dziecko oraz przy nauce na 2 zmiany, dało ok. 80 proc. zaspokojenia potrzeb w dziedzinie szkolnictwa powszechnego. W dziedzinie szkolnictwa średniego i zawodowego do końca ub. r. osiągnięto ok. 70 proc. zaspokojenia potrzeb przy normie 30—40 m. sześć. na ucznia.

W dziedzinie szpitalnictwa odbudowa przyniosła pod względem ilości łóżek szpitalnych na 1.000 mieszkańców nawet przekroczenie stanu przedwojennego, lecz wobec stanu sanitarnego w mieście zniszczonym wymaga dalszej poprawy, zwłaszcza, że pod względem kubatury szpitalnej, przypadającej na 1 łóżko, stan zaspokojenia potrzeb przy normie 110 m. sześć. na łóżko wynosił pod koniec r. 1948 tylko 75 proc.

Odbudowa urządzeń użyteczności publicznej przyniosła już osiągnięcie przedwojennego stopnia zaspokojenia potrzeb mieszkańców lub zbliża się do tego stanu. Zużycie gazu na 1-go mieszkańca jest na poziomie przedwojennym, ilość wody i elektryczności nawet wyższa, znacznie niższa natomiast jest długość sieci telefonicznej i ilość abonentów, wobec braku urządzeń, oraz znacznie gorszy jest stan komunikacji miejskiej, której tabor niemal całkowicie został zniszczony.

Odbudowa zabytków, wymagająca olbrzymich środków, może się jednak pomimo ogromu zniszczeń poszczycić szeregiem poważnych pozycji takich jak: odbudowa Łazienek, pałacu Staszica, zabytkowej „Dziękanki”, gmachu dawnej „Poczty Saskiej”, najstarszego kościoła warszawskiego na Nowym Mieście i wielu innych obiektów. Między innymi pro-

wadzona jest obecnie odbudowa 8-miu kamienic zabytkowych na Rynku Starego Miasta, Katedry św. Jana, pałaców Czapskich i Potockich na Krakowskim Przedmieściu, przeznaczonych na siedzibę Ministerstwa Kultury i Sztuki oraz Akademii Sztuk Pięknych, pałacu Lubomirskich za Żelazną Bramą, odbudowywanego na Muzeum Archeologiczne, kościoła św. Krzyża, oraz dokonana już w znacznej części odbudowa zabytkowych kamienic na całej prawie długości Nowego Świata i Krakowskiego Przedmieścia.

W dziedzinie odbudowy życia naukowego i kulturalnego Warszawy, obok odbudowy gmachów i pracowni Uniwersytetu i Politechniki oraz remontu gmachów pozostałych wyższych uczelni, wymienić należy rozbudowę inwentarza bibliotek (w 4-ch największych od r. 1945 przyrost ponad 700.000 tomów) oraz muzeów na czele z Muzeum Narodowym (interesujący dział sztuki gotyckiej) i Muzeum Wojska. Odbudowa teatrów, których jest obecnie w Warszawie 13, uwieńczona będzie prowadzoną przez wojsko odbudową gmachu Teatru Narodowego i Wielkiego, stanowiącego zarazem jeden z cenniejszych zabytków architektury warszawskiej. Dorobek w dziedzinie życia kulturalnego wyraża się faktem, że Warszawa jest dziś już największym w Polsce ośrodkiem wydawniczym oraz najżywszym ogniskiem życia artystycznego, mimo że brak jej jeszcze budynku Filharmonii i galerii wystawowych.

Ogólny dorobek dotychczasowej odbudowy Warszawy — osiągnięty nakładem ok. 50 miliardów zł z funduszy publicznych (państwo, samorząd, spółdzielczość, Społeczny Fundusz Odbudowy Stolicy) oraz prywatnych — można porównać z wybudowaniem na pustym terenie kompletnie urządzonego i wyposażonego nowego miasta dla 150.000 mieszkańców.

NIE TYLKO ODBUDOWA LECZ PRZEBUDOWA I UNOWOCZEŚNIENIE MIASTA

Dotychczasowe osiągnięcia w odbudowie Warszawy stanowią dopiero pierwszy — niewątpliwie najtrudniejszy i najważniejszy — etap wielkiego dzieła, którego całkowita realizacja wymagać będzie szeregu lat.

Podstawą tej olbrzymiej pracy jest plan generalny, który obejmuje nie tylko odbudowę zniszczonych obiektów, lecz przebudowę całego miasta wraz z jego zapleczem (Warszawski Zespół Miejski, o obszarze około 3.000 km. kw.), a to celem naprawienia licznych błędów dawnej zabudowy Warszawy kapitalistycznej, oraz całkowitego jej unowocześnienia — stworzenia miasta socjalistycznego.

W założeniach ideowych plan generalny odbudowy i przebudowy Warszawy cechuje troska o zaspokojenie potrzeb mieszkańca miasta — człowieka pracy, oraz połączenie kultu dla zbytków historycznych z wymaganiem współczesnego życia socjalistycznego.

Założenia te uwzględniają rolę Warszawy jako stolicy, jako wielkiego ośrodka dyspozycji politycznej, gospodarczej i kulturalnej oraz najważniejszego w kraju węzła komunikacyjnego, obejmując wszystkie wynikające stąd elementy w shamonizowaną koncepcję urbanistyczną, śmiałą lecz realną.

Pierwszym założeniem jest traktowanie miasta jako całości organicznej łącznie z całym jego zapleczem, skąd wypływa postulat odpowied-

niego układu funkcjonalnego dzielnic, rozmieszczenia ludności oraz rozgałęzionego, o dużej przelotności systemu komunikacyjnego.

Drugim założeniem planu generalnego jest wykorzystanie w pełni układu fizjograficznego terenu, a zwłaszcza walorów plastycznych Skarpy nadwiślańskiej, oraz nawiązanie do koncepcji urbanistycznych przeszłości (tzw. ciąg królewski Zamek — Belweder, Oś Saska od Pragi przez Krakowskie Przedmieście do Placu Żelaznej Bramy, Oś Stanisławska od Wisły przez Zamek Książąt Mazowieckich do filtrów) z włączeniem w ramy nowoczesnej zabudowy zabytków architektury.

Trzecim elementem jest stworzenie nowych założeń przestrzennych odpowiednich dla skali milionowej Stolicy Polski Ludowej, takich jak Plac ul. Marszałkowskiej i jej przebiecie na północ i południe, Trasa W—Z, Al. Jerozolimskie, oś ul. Wspólnej itd.

Czwartym wreszcie założeniem planu generalnego jest zapewnienie poszczególnym dzielnicom takiej struktury wewnętrznej (blok — kolonia — osiedle), która ustosunkowałaby w sposób najbardziej celowy elementy pracy, mieszkania i wypoczynku.

REALIZOWANE INWESTYCJE

Zaplanowane i wykonywane inwestycje w porównaniu z poprzednimi okresami cechuje z roku na rok coraz szerszy zakres i wysokość nakładów, które w planie sześcioletnim pozwolą zaspokoić podstawowe potrzeby Warszawy 850-tysięcznej.

Najważniejszymi obiektami w realizacji są:

BUDOWA TRASY W—Z (Wschód — Zachód) wielkiej arterii komunikacyjnej równoleżnikowej o długości 6,7 km., łączącej najkrótszą drogą Pragę na wschodzie z Wołą na zachodzie, łącznie z mostem Śląsko-Dąbrowskim, tunelem pod zabytkową dzielnicą miasta oraz zabudową Rynku Mariensztackiego. Trasa W—Z usuwa przeciążenia jedynej obecnie arterii prasko-warszawskiej Mostu Poniatowskiego i Al. Jerozolimskich, znakomicie usprawnia komunikację i posiada wielkie wartości ekonomiczne. Jest to jedna z większych inwestycji w powojennej Europie (oddana do użytku 22.VII.1949 r.).

PRZEDŁUŻENIE I POSZERZENIE MARSZAŁKOWSKIEJ, tworzące z głównej ulicy warszawskiej, dotychczas pozbawionej dogodnych wyłotów, wielką arterię na osi północ - południe. Na założeniu tym powstanie wielki, 120-metrowej szerokości plac między ogrodem Saskim a Al. Jerozolimskimi, oraz wymienie się dzięki budowie nowego odcinka na południu dwa ruchliwe węzły komunikacyjne (plac: Zbawiciela i Unii Lubelskiej). Na północy Marszałkowska została już przebita przez ruiny ghetta na Żoliborz i Bielany. Przy placu tym powstanie wielki zespół Ośrodka Kultury Robotniczo - Chłopskiej, oraz Dom KCZZ i Dom Chłopa.

BUDOWA DZIELNICY MINISTERSTW, na osi ul. Wspólnej z zespołami gmachów Ministerstwa Przemysłu i Handlu na Placu Trzech Krzyży, Ministerstwa Bezpieczeństwa i Ministerstwa Komunikacji przy ul. Chałubińskiego.

BUDOWA „DOMU SŁOWA POLSKIEGO“ na Placu Kazimierza, największych w środkowej Europie zakładów poligraficznych i wydawniczych Spółdzielni „Czytelnik“.

BUDOWA ŚREDNICOWEJ LINII KOLEJOWEJ z nowym mostem i poszerzonym dwukrotnie tunelem, oraz dworcem centralnym i podmiejskim w Al. Jerozolimskich.

BUDOWA OSIEDLI MIESZKANIOWYCH (ZOR), Muranów, Mirów, Nowomiejskie, Mokotów i WSM (Warszawskiej Spółdzielni Mieszkaniowej) na Mokotowie, Ochocie, Kole i Żoliborzu (22.276 izb mieszkalnych).

BUDOWA DZIELNICY BANKOWEJ między ulicami Warecką i Traugutta z gmachem Ministerstwa Skarbu przy ul. Nowy Świat, gmachem Narodowego Banku Polskiego przy Placu Napoleona, gmachem Banku Handlowego przy ul. Traugutta, Banku Komunalnego na Placu Napoleona i Komunalnej Kasy Oszczędności m. st. Warszawy przy ul. Czackiego.

ODBUDOWA KRAKOWSKIEGO PRZEDMIEŚCIA, RYNKU STAREGO MIASTA I ULICY NOWY ŚWIAT z zabytkowymi kamienicami i pałacami.

BUDOWA ZESPOŁU GMACHÓW SEJMU RP na Skarpie.

BUDOWA DOMU ZJEDNOCZONEJ PARTII między Nowym Światem, Al. Sikorskiego i ul. Książęcą.

BUDOWA ZESPOŁU GMACHÓW PKO (Pocztowej Kasy Oszczędności) przy ul. Marszałkowskiej.

ODBUDOWA PAŁACU STASZICA przy ul. Krakowskie Przedmieście na siedzibę instytucji naukowych.

ODBUDOWA GMACHÓW i PRACOWNI UNIWERSYTETU I POLITECHNIKI.

ODBUDOWA TEATRU WIELKIEGO I NARODOWEGO na Placu Teatralnym.

ODBUDOWA KOLUMNY ZYGMUNTA na Placu Zamkowym.

BUDOWA GMACHU KCZZ (Komisji Centralnej Związków Zawodowych) przy ul. Kopernika (zakończona).

BUDOWA GMACHU ZWIĄZKU INWALIDÓW przy ul. Młodzież Jugośłowiańskiej z salą teatralną na 800 miejsc (zakończona).

BUDOWA SZEREGU GMACHÓW MINISTERSTWA OBRONY NARODOWEJ na założeniu „Osi Saskiej“.

BUDOWA INSTYTUTU BADAŃ BUDOWNICTWA na Placu Mokotowskim.

BUDOWA ZESPOŁU GMACHÓW POLSKIEGO RADIA na Placu Grzybowskiem.

Ogółem obszar objęty odbudową podstawowych założeń urbanistycznych wynosi 1.956 hektarów.



NA GRUZACH GETTA POWSTAJE NOWOCZESNA DZIELNICA MURANÓW.

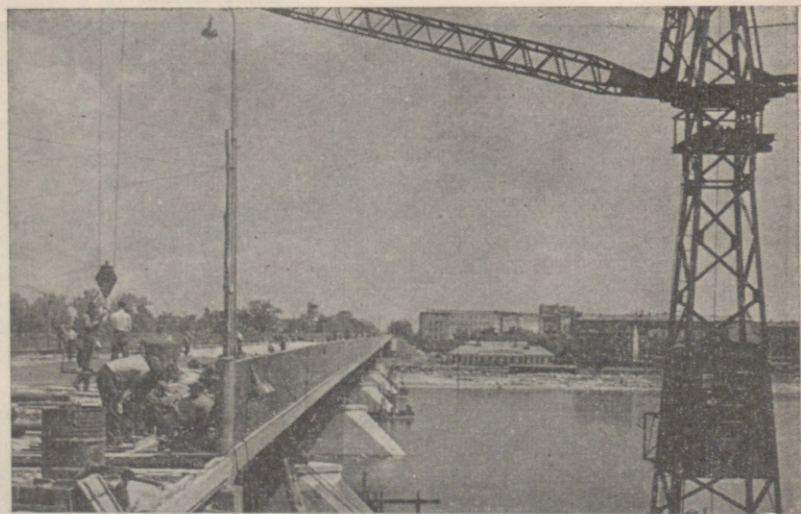
WIDOK NA ZŁOTY MOST W WYGLĄDZIE W 1945 ROKU. W TŁUMACZENIU: WYGLĄD ZŁOTEGO MOSTU W WYGLĄDZIE W 1945 ROKU. W TŁUMACZENIU: WYGLĄD ZŁOTEGO MOSTU W WYGLĄDZIE W 1945 ROKU.



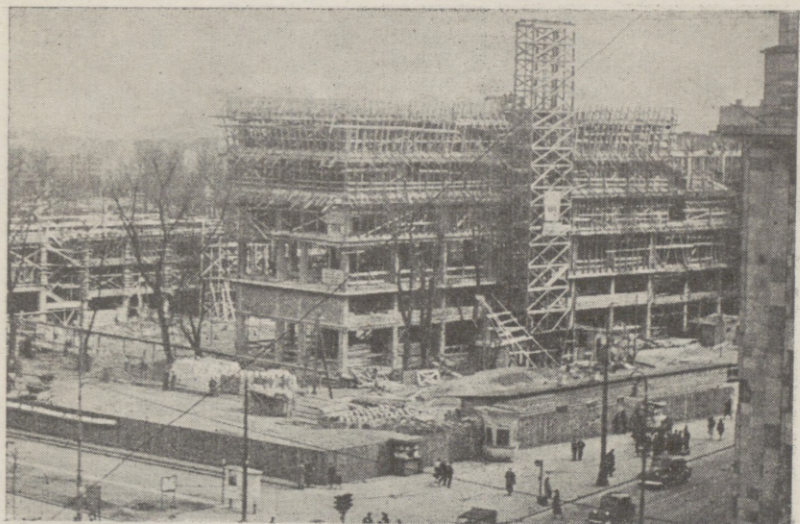
NOWOWYBUDOWANA KOLONIA MIESZKANIOWA NA MARIENSZTACIE.



TRASA W — Z: ODCINEK OD WYLOTU Z TUNELU PRZY UL. MIODOWEJ
DO UL. BIELAŃSKIEJ.



TRASA W — Z: MOST ŚLĄSKO - DĄBROWSKI



BUDOWA DOMU ZJEDNOCZONEJ PARTII.



GMACH MINISTERSTWA PRZEMYSŁU NA PL. 3-CH KRZYŻY.



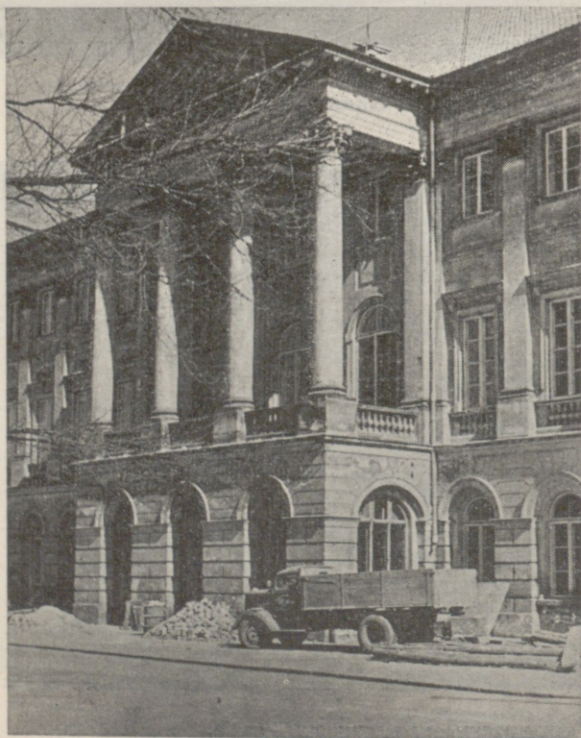
ODBUDOWANY PRZEZ SFOS PAŁAC STASZICA



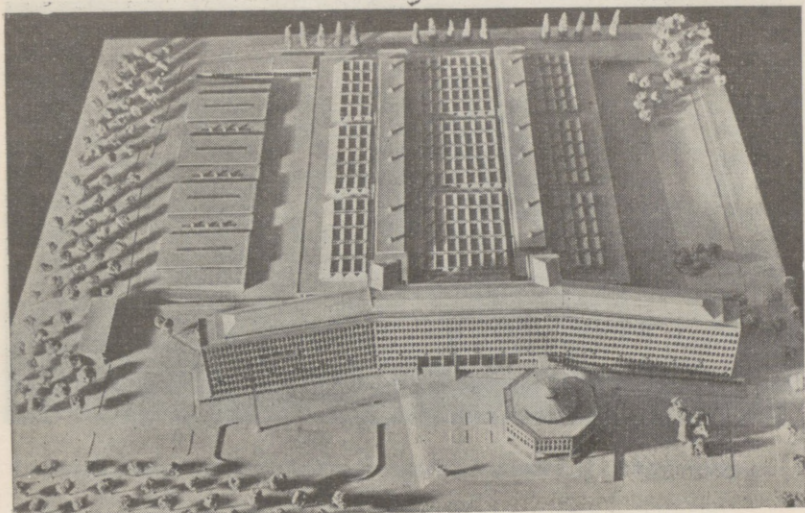
ODBUDOWANA PRZEZ SFOS ZABYTKOWA „DZIEKANKA”,
PRZEKAZANA TOW. BURS I STYPENDIUM R. P.



ODBUDOWANY PRZEZ SFOS GMACH SZKOŁY IM. LIMANOWSKIEGO
NA ZOLIBORZU.



ODBUDOWANY
PRZEZ S.F.O.S.
PAŁAC KAZIMIE
RZOWSKI GŁÓW
NY GMACH UNI
WERSYTETU
WARSZAWSKIE-
GO.

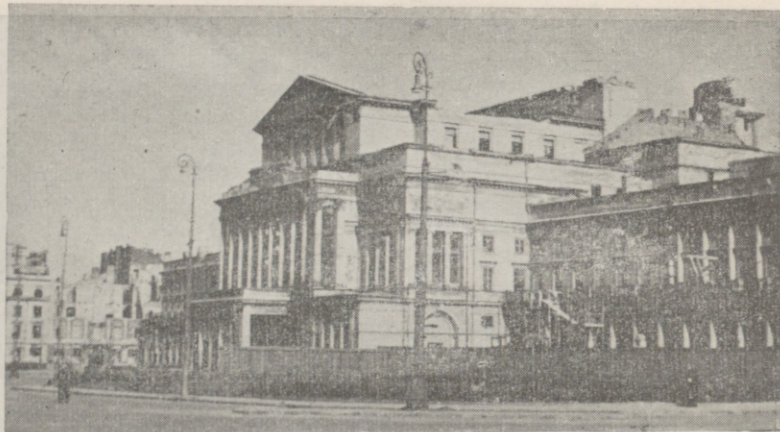


MAKIETA „DOMU SŁOWA POLSKIEGO“.



ODBUDOWANY MOST KOLEJOWY LINII ŚREDNICOWEJ.





ODBUDOWANY PRZEZ WOJSKO GMACH TEATRU WIELKIEGO.



ODBUDOWANY PAŁAC W ŁAZIENKACH.





OSIEDLE ZOLIBORSKIE WARSZAWSKIEJ SPÓLDZIELNI MIESZKANIOWEJ.



PLAC UNII LUBELSKIEJ.





DRUGĄ OBOK TRASY W — Z WIELKĄ INWESTYCJĄ SFOS
JEST PRZEBUDOWA UL. MARSZAŁKOWSKIEJ.
WIDOK PÓLNOCNego ODCINKA NOWEJ MARSZAŁKÓWSKIEJ.

ANONASKEJI IHU DAPN



SPÓŁECZNY FUNDUSZ ODBUDOWY STOLICY (SFOS)

Specjalną rolę w odbudowie Warszawy odgrywa ofiarność społeczna, której zbiornicą jest Społeczny Fundusz Odbudowy Stolicy. Z dobrowolnych ofiar wszystkich grup społecznych z całej Polski zbiera się rocznie około półtora miliarda złotych (stan SFOS na 30.5.49 wynosił 4 miliardy 177 miln. zł). Pieniądże te używane są na finansowanie inwestycji podstawowych o znaczeniu ogólnokrajowym (uprzednio odbudowany most Poniatowskiego, odbudowa Uniwersytetu, Politechniki, Pałacu Staszica, „Dziekanki“ na bursę dla uczącej się młodzieży z całego kraju, Trasa W—Z, przedłużenie i poszerzenie ulicy Marszałkowskiej, budowa gmachu Komisji Centralnej Związków Zawodowych, budowa „Domu Chłopa“, „Domu Rzemiosła“ itp.).

Całość dotychczasowego dorobku odbudowy Warszawy jest osiągnięciem bez precedensu, jeśli się weźmie pod uwagę, że jest to dorobek zaledwie kilku lat pracy prowadzonej w najtrudniejszych warunkach powojennych, równoległe z odbudową reszty zniszczonego kraju i zagospodarowaniem zdewastowanych w czasie wojny Ziemi Odzyskanych.



STAŁE ŚWIADCZENIA

NA

SPÓŁECZNY FUNDUSZ ODBUDOWY STOLICY

ZAPEWNIAJĄ SZYBKIE TEMPO

ODBUDOWY I PRZEBUDOWY WARSZAWY

Opk. W-20, 21 VII-49



3189/
2