

BIBLIOTEKA REGULAMINÓW I INSTRUKCYJ WOJSK OBCYCH  
POD REDAKCJĄ PPLK. S. G. ROWECKIEGO i MJR. S. G. ROMISZOWSKIEGO

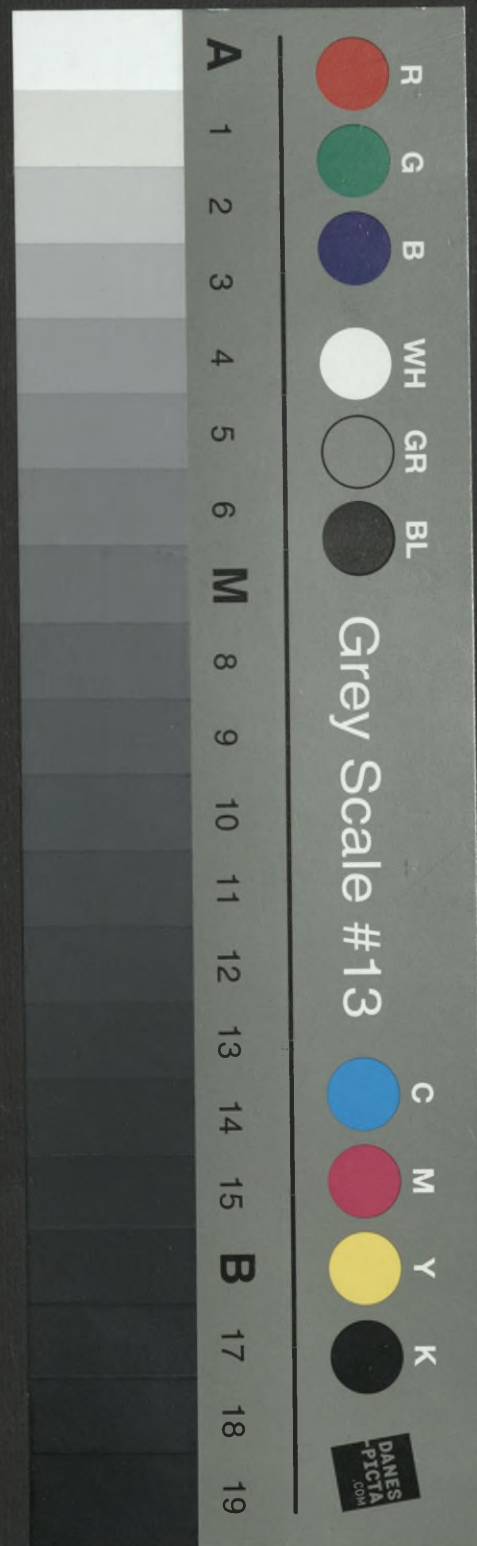
TOM X

**TYMCZASOWE WSKAZÓWKI  
O BATALJONACH  
KARABINÓW MASZYNOWYCH**

Załącznik XIII  
do działu 2-go Francuskiego tymczasowego regulaminu piechoty  
z dn. 1 lutego 1920 r.

PRZEŁOŻYŁ  
MIECZYŚLAW ŚCIEŻYŃSKI  
PODPULKOWNIK S. G.

WARSZAWA 1926  
WOJSKOWY INSTYTUT NAUKOWO-WYDAWNICZY



115  
BIBLIOTEKA REGULAMINÓW I INSTRUKCYJ WOJSK OBCYCH  
POD REDAKCJĄ PPŁK. S. G. ROWECKIEGO i MJR. S. G. ROMISZOWSKIEGO

TOM X

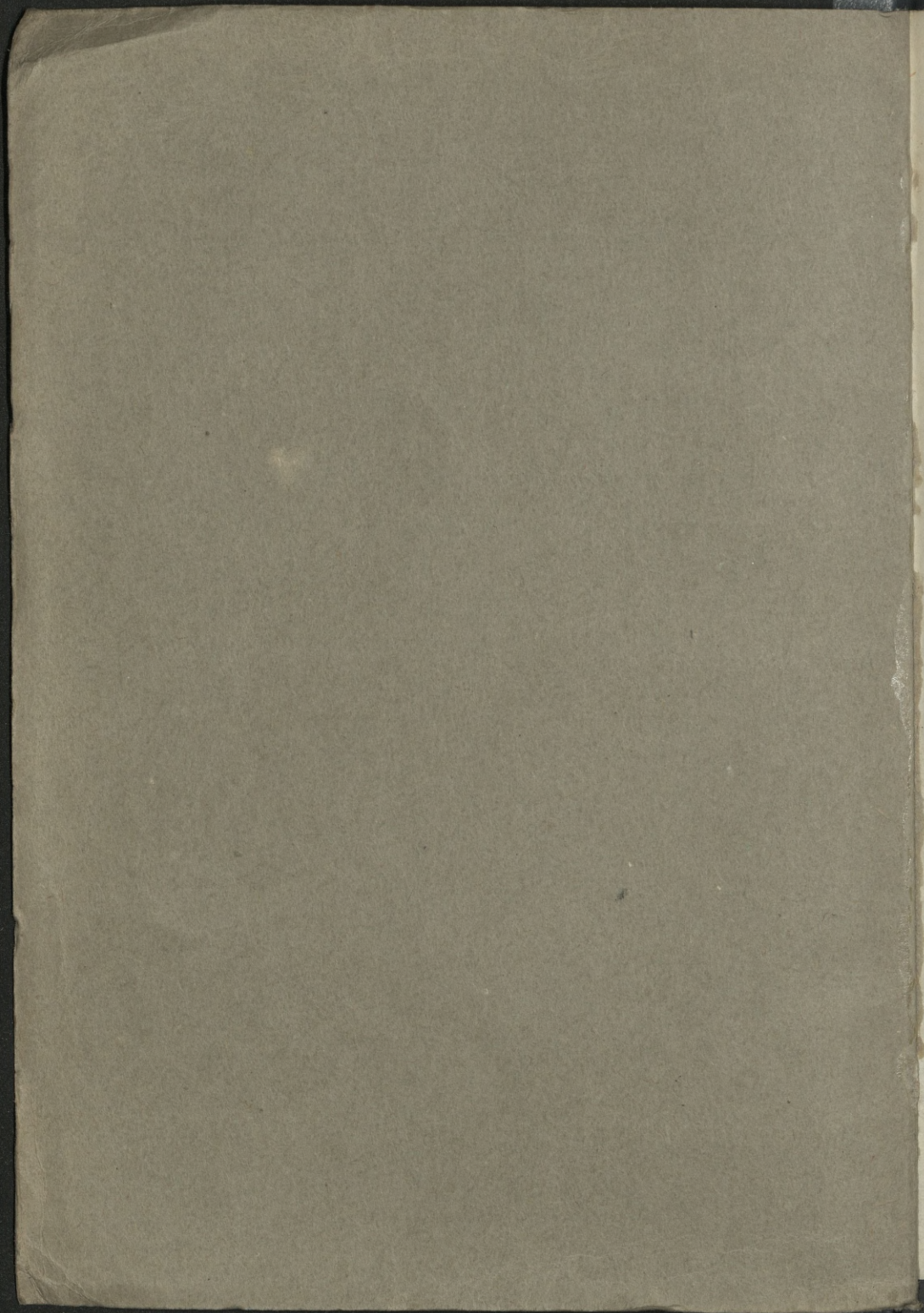
93

# TYMCZASOWE WSKAZÓWKI O BATALJONACH KARABINÓW MASZYNOWYCH

Załącznik XIII  
do działu 2-go Francuskiego tymczasowego regulaminu piechoty  
z dn. 1 lutego 1920 r.

PRZEŁOŻYŁ  
MIECZYŚLAW ŚCIEŻYŃSKI  
PODPULKOWNIK S. G.

WARSZAWA 1926  
WOJSKOWY INSTYTUT NAUKOWO-WYDAWNICZY



TYMCZASOWE WSKAZÓWKI  
O BATALJONACH  
KARABINÓW MASZYNOWYCH

355.55

BI  
PO

THE UNIVERSITY OF CHICAGO  
LIBRARY

**BIBLIOTEKA REGULAMINÓW I INSTRUKCYJ WOJSK OBCYCH**  
**POD REDAKCJĄ PPŁK. S. G. ROWECKIEGO i MJR. S. G. ROMISZOWSKIEGO**

Tom I. Francuski tymczasowy regulamin  
piechoty. Cz. I . . . . . cena 0.70 zł.

Cz. II . . . . . „ 2.70 „

Załączniki— tłum. por. Zygmunt Wojciechowski . . . . . cena 1.90 zł.

Tom II. Dowodzenie i walka broni połączonych, przełożyli:

Cz. I mjr. Stanisław Thun . . . . . cena 3.00 zł.

Cz. II mjr. S. G. Eugenjusz Quirini, w druku.

Tom III. Niemiecki regulamin wyszkolenia piechoty, przełożyli:

Cz. I i II gen. bryg. Ferdynand Zarzycki . . . . . cena 4.10 zł.

Cz. III i IV kpt. Konstanty Zaborowski i mjr. S. G. Mieczysław Czaderski. . . . . cena 3.60 zł.

Cz. V i Dodatek mjr. S. G. Mieczysław Czaderski . . . . . w . . . . . cena 1.60 zł.

Tom IV. Niemiecka instrukcja o fortyfikacji polowej, przełożyli:

Cz. I i II płk. S. G. St. Rowecki cena 4.50 zł.

Cz. III gen. bryg. M. Dąbkowski „ 2.10 „

Tom V. Walka o rzeki— instrukcja niemiecka — w przygotowaniu.

Tom VI. Francuska tymczasowa instrukcja o taktycznym użyciu wielkich jednostek, przełożył płk. S. G. Tadeusz Kasprzycki . . . . . w druku.

*Załączniki do Francuskiej tymczasowej instrukcji o taktycznym użyciu wielkich jednostek:*

Załącznik Nr. 1. Tymczasowa instrukcja służby polowej, przełożył płk. S. G. Janusz Gąsiorowski . . . . . w druku.

- Załącznik Nr. 2. Tymczasowa instrukcja  
o organizacji i działaniu łączności  
technicznej i taktycznej  
w przygotowaniu
- Załącznik Nr. 3. Instrukcja o urządzeniu pola walki. . . . w przygotowaniu.
- Załącznik Nr. 4. Tymczasowa instrukcja  
o zbieraniu i objaśnianiu wiadomości  
o nieprzyjacielu . . . . w przygotowaniu.
- Załącznik Nr. 5. Instrukcja ogólna  
o obserwacji (Tymczasowa instrukcja)  
w przygotowaniu.
- Załącznik Nr. 6. Tymczasowa instrukcja  
o organizacji środków komunikacji  
i transportów wojskowych  
w czasie wojny . . . . w przygotowaniu.
- Załącznik Nr. 7. Tymczasowa instrukcja  
o ochronie przeciwgazowej  
w przygotowaniu.
- Tom VII. Bojowa służba piechoty (regulamin  
sowiecki z dn. 11 kwietnia 1924 r.) przełożył  
por. Jan Łysiński. . . . . cena 3.50 zł.
- Tom VIII. Angielski regulamin służby polowej  
w przygotowaniu.
- Tom IX. Ogólne zasady walki — instrukcja  
austriacka — przełożył ppłk. S. G. Tadeusz  
Kwiatkowski. . . . . cena 1.80 zł
- Tom X. Tymczasowe wskazówki o bataljonach  
k. m., przełożył ppłk. S. G. Mieczysław  
Ścieżyński.
- Tom XI Instrukcja o organizacji i funkcyjowaniu  
sztabów w polu, przełożył  
ppłk. S. G. Wacław Stachiewicz. . . . w druku.

BIBLIOTEKA REGULAMINÓW I INSTRUKCYJ WOJSK OBCYCH  
POD REDAKCJĄ PPLK. S. G. ROWECKIEGO i MJR. S. G. ROMISZOWSKIEGO

SPIS TREŚCI

TOM X

# TYMCZASOWE WSKAZÓWKI O BATALJONACH KARABINÓW MASZYNOWYCH

Załącznik XIII  
do działu 2-go Francuskiego tymczasowego regulaminu piechoty  
z dn. 1 lutego 1920 r.

PRZEŁOŻYŁ  
MIĘCZYŚLAW ŚCIEŻYŃSKI  
PODPULKOWNIK S. G.

WARSZAWA 1926  
WOJSKOWY INSTYTUT NAUKOWO-WYDAWNICZY

BIBLIOTEKA REZERWANTÓW I INSTRUKCJI WOJSK OBCYCH  
KAP. REZERWA PRK. S. G. ROWECKIEGO I MR. S. G. ROMISZOWSKIEGO

TOM X

3793.  
TYMCZASOWE BATALIONACH  
KARABINÓW MASZYNOWYCH



WARSAWA 1928

Druk. M. S. Wojsk.

WOJSKOWY INSTYTUT WYDAWNICZY

## SPIS RZECZY.

	Str.
Uwagi ogólne . . . . .	1
Rola i właściwości bataljonu karabinów maszynowych . . . . .	1
Rozdział I. Uzbrojenie i środki bataljonu karabinów maszynowych . . . . .	3
Rozdział II. Możliwości taktyczne . . . . .	5
Rozdział III. Zasady użycia bataljonu karabinów maszynowych . . . . .	8
Rozdział IV. Służba ubezpieczeń . . . . .	14
A. Ubezpieczenia wysunięte . . . . .	14
B. Zwiady i patrole wysunięte przed pozycję głównego oporu . . . . .	15
C. Posterunki czatownicze . . . . .	16
Rozdział V. Walka bataljonu karabinów maszynowych . . . . .	18
Artykuł pierwszy. Rozwinięcie bataljonu . . . . .	18
Artykuł drugi. Ugrupowanie do walki . . . . .	19
A. Rozdział sił i środków . . . . .	19
B. Układ ognia . . . . .	20
Artykuł trzeci. Łączność taktyczna i techniczna oraz obserwacja . . . . .	24
Artykuł czwarty. Rozwój walki. Zachowanie się w razie natarcia. . . . .	28
Rozdział VI. Zaopatrzenie w amunicję . . . . .	30
A. Organizacja . . . . .	30
B. Funkcjonowanie . . . . .	33
Przykład rozmieszczenia bataljonu karabinów maszynowych działającego w związku . . . . .	35



zanie, umożliwiając im utworzenie potężnego ognia zapowalowego. Używa się ich tu według tych samych zasad jak i w ramach dywizji piechoty.

Wypikowo używa się bataljonów karabinów maszynowych na niektórych częściach frontu, poza tymami dywizji, celem samodzielnego utworzenia zespołu obrony, mogącej dzięki potężnej awaryjności, utrzymać się technicznie dłużej, jak długo, dopóki nie stanie się ona przedmiotem ataku.

### UWAGI OGÓLNE.

Zasada ta powinna być wzięta pod uwagę minimum w innych rodzajach broni i przedmiotach, które w tym celu, w celu wywołania większego skutku, zwłaszcza

### ROLA I WŁAŚCIWOŚCI BATALJONU KARABINÓW MASZYNOWYCH.

Bataljony karabinów maszynowych są zbyt młode formacjami, aby można było ustalić ostateczne zasady ich użycia, ważne więc jest podkreślić tymczasowy charakter niniejszego załącznika.

Bataljonami karabinów maszynowych nazywamy jednostki piechoty, wydatnie wyposażone w broń samoczynną (ciężkie i ręczne karabiny maszynowe), zdolne do wytworzenia potężnego i dobrze uzgodnionego ognia na szerokich, w stosunku do ich stanu liczebnego, odcinkach.

Ta zdolność utrzymywania frontów małymi stanami liczebnymi umożliwia dowództwu zachowanie większych odwodów do celów manewru.

Bataljony te stanowią organicznie część odwodów ogólnych naczelnego wodza. Oddaje się je do rozporządzenia wielkich jednostek, stosownie do ich chwilowych potrzeb taktycznych.

Używa się ich zasadniczo w ramach dywizji. Można kilka bataljonów połączyć pod rozkazami tego samego dowódcy, który względem nich pełni rolę dowódcy pułku.

Dodanie bataljonów karabinów maszynowych do wielkich jednostek kawalerji powiększa ich zakres dzia-

łania, umożliwiając im utworzenie potężnego ognia zaporowego. Używa się ich tu według tych samych zasad jak i w ramach dywizji piechoty.

Wyjątkowo używa się bataljonów karabinów maszynowych na niektórych częściach frontu, poza ramami dywizji, celem samodzielnego utworzenia zasłony obronnej, mogącej dzięki potędze swego ognia, utrzymać skutecznie daną pozycję tak długo, dopóki nie stanie się ona przedmiotem silnie przygotowanego natarcia.

Zasłona ta powinna być wsparta przez minimum sił innych rodzajów broni a przede wszystkim przez artylerię. Ponadto konieczne jest tu zorganizowanie osobnego dowództwa, wyposażonego w należne środki, zwłaszcza zaś w środki łączności.

Bataljony karabinów maszynowych walczą wyłącznie ogniem. Nadają się przede wszystkim do zapewnienia obrony terenu. Organizacja ich nie pozwala im na samodzielne prowadzenie walki zaczepnej.

Bataljonu powinno się używać w całości tak, aby mógł rozwinąć całą siłę swego ognia, do której jest zdolny. Ten sposób użycia odpowiedni jest szczególnie w terenie odkrytym, w którym bataljon zdoła osiągnąć największą wydajność środków w jakie jest wyposażony.

Można też jednak użyć bataljonu częściami, zwłaszcza zaś w wypadkach szczególnych, jak np.: w terenie zakrytym, górzystym, podzielonym na wycinki, lub lesistym, lub też jeżeli trzeba będzie przeciwstawić się jakiemuś położeniu nieoczekiwanemu.

Bataljon karabinów maszynowych nie posiada środków obrony przeciwczołgowej. W razie potrzeby należy wyposażyć odcinki, utrzymywane przez bataljon, w działa przeciwczołgowe.

## ROZDZIAŁ I.

### UZBROJENIE I ŚRODKI BATALJONU KARABINÓW MASZYNOWYCH.

(Artykuł jeden).

Bataljon karabinów maszynowych jest wyposażony w to samo uzbrojenie jakie posiada piechota, t. j.: karabin i karabinek z bagnetem, ręczny karabin maszynowy, ciężki karabin maszynowy, granaty ręczne, a dla niektórych podoficerów i szeregowców tylko rewolwery lub pistolety samoczynne.

Cechy uzbrojenia, wymienione w dziale 2-gim Tymczasowego regulaminu piechoty, (pkt. od 47 do 53) tyczą się także bez żadnych zastrzeżeń i broni bataljonu karabinów maszynowych.

Bataljon karabinów maszynowych składa się z trzech kompanij karabinów maszynowych, z których każda posiada 16 ciężkich i 8 ręcznych karabinów maszynowych, oraz z jednej kompanji piechoty, zorganizowanej tak samo jak w pułku piechoty.

Bataljon może więc uruchomić, razem wzięwszy, 84 sztuki broni samoczynnej (48 ciężkich karabinów maszynowych i 36 ręcznych karabinów maszynowych).

Bataljon posiada także znaczne wyposażenie w środki łączności i obserwacji.

## Uzbrojenie i środki bataljonu karabinów maszynowych.

Zważywszy sam skład bataljonu, a zwłaszcza wielką ilość posiadanych ciężkich karabinów maszynowych (broni samoczynnej o torze płaskim), widzimy, że bataljon karabinów maszynowych posiada wielką siłę ogniową, pozwalającą mu na bezwzględne uniemożliwienie jakiegokolwiek nieosłoniętego ruchu, w polu jego działania.

## ROZDZIAŁ II.

### MOŻLIWOŚCI TAKTYCZNE.

(Artykuł jeden).

Pomysł i organizacja bataljonu karabinów maszynowych miały na celu rozwinięcie takiej siły ognia, której nie może dać żadna jednostka piechoty o równym mu stanie liczebnym. Z drugiej jednak strony, bataljon może częstokroć wystarczyć sam sobie, dzięki posiadanej kompanii piechoty, którą rozdziela się stosownie do wymagań położenia; bataljon może w ten sposób przeprowadzić organizację ugrupowania własnego ubezpieczenia, znośić przy pomocy działań miejscowych mniejsze wydarzenia bojowe, urządzić się w terenie, zapewnić swe zaopatrzenie w amunicję i t. p.

W żadnym jednak wypadku bataljon nie jest zdolny do wykonania manewru. Ruch istnieje dla bataljonu tylko o tyle, o ile umożliwia mu przeniesienie rozmieszczenia ognia, wymaganego od niego w bitwie, z jednego stanowiska na drugie. Nie można uważać bataljonu za ruchomy odwód ogniowy.

W działaniach zaczepnych użyje się bataljonu w pasie, gdzie chwilowo potrzeba go do zorganizowania ognia zaporowego, jak np. osłona flanki, łączność między dwoma natarciami i t. p.

Bataljonu można też użyć do wzmocnienia ognia jednostek piechoty w natarciu, nakazując mu działać w zgrupowaniach, wykonywających masowy ogień i to najczęściej na dalekie odległości.

Podział i użycie bataljonów w obronie zależy przeważnie od terenu. Dowódca dywizji może ich użyć jeden obok drugiego, o ile ma przed sobą teren odkryty i wystarczająco szeroki. Tego rodzaju zgrupowanie bataljonów karabinów maszynowych należy w tym wypadku podporządkować dowódcy piechoty dywizyjnej, albo też samemu dowódcy dywizji. W innych wypadkach będzie korzystne użycie bataljonu w ramach pułku piechoty, o ile możliwości skupionego.

Pułk zaś, który wzmocniono jednostką karabinów maszynowych musi zasadniczo dostarczyć częściowych odwodów, które w razie potrzeby wspomagałyby bataljon karabinów maszynowych, oraz wydzielić dodatkowe oddziały piechoty, niezbędne do zorganizowania służby bezpieczeństwa, a to zależnie od okoliczności i terenu (na bardzo szerokim froncie, w terenie, ułatwiającym przenikanie nieprzyjaciela i t. p.).

Bataljon karabinów maszynowych urządza potrzebne zapory ogniowe na zewnętrznym skraju pozycji głównego oporu, a wewnątrz tej pozycji, na przydzielonym mu odcinku.

Ze wszystkich jednostek piechoty, bataljon karabinów maszynowych posiada najmniej wrażliwe uszykowanie do walki, dające mu możliwość najłatwiej i najoszczędniej zapewnić bezpieczeństwo w dzień i w nocy przy pomocy swej broni o podstawie stałej, zdolnej do rzeczywiście mechanicznego wytwarzania ognia.

Siła uzbrojenia takiego bataljonu pozwala mu na rozciągnięcie w przeciętnym terenie, na froncie do 4 km, tak gęstej i ciągłej sieci ognia, że nie przekroczy jej

żadne natarcie, nie przygotowane dokładnie i to przy użyciu znacznych środków. O ile zaś bataljon karabinów maszynowych osłania większa przeszkoda naturalna (np. szeroka rzeka), wtedy front obrony bataljonu może być szerszy niż 4 km.

W każdym wypadku granicę rozciągłości pasa, przydzielonego bataljonowi, wykreśli możliwość zorganizowania całkowitej służby ubezpieczenia tak w dzień, jak w nocy, oraz konieczność zapewnienia tego, by nieprzyjaciel pod żadnym pozorem nie przedostał się na odcinek.

We wszelkich okolicznościach, w których używa się bataljonu karabinów maszynowych, pozwala on na ekonomję sił; bataljon ten bowiem jest zdolny do wytworzenia potężnych środków, przy małych stanach liczebnych.

Aby bataljon karabinów maszynowych mógł działać, powinien przedewszystkiem ustalić swe ugrupowanie do walki, przynajmniej czasowo; siła tego ugrupowania zwiększa się tu w miarę ustalania się działań.

### ROZDZIAŁ III.

#### ZASADY UŻYCIA BATALJONU KARABINÓW MASZYNOWYCH.

(Artykuł jeden).

Przepisy regulaminowe, zawarte w Tymczasowym regulaminie dla jednostek karabinów maszynowych piechoty z dnia 1 października 1920 r., stosują się także i do bataljonów karabinów maszynowych.

To samo tyczy się też zasad walki i użycia ognia piechoty, podanych w Tymczasowym regulaminie piechoty, zwłaszcza w razie walki w obronie terenu.

Odchylenia, które wypływają tu ze specjalnej organizacji bataljonu karabinów maszynowych i z właściwych mu cech uzbrojenia, rozpatrzymy z punktu widzenia zastosowania zasad regulaminowych. Wskazówki podane w tym załączniku mają na celu nadanie kierunku pracy kadr.

Każde ugrupowanie do walki bataljonu karabinów maszynowych jest ugrupowaniem ogniowym, mniej lub więcej głębokim, w którym każda broń o podstawie stałej powinna być w możności wejść w walkę ze swego stanowiska, przed najbardziej wysuniętymi jednostkami całego systemu.

Zaporę — przy której wykonaniu nie zapewnia się ciągłości — uskutecznia się w ten sposób, aby móc

ostrzelać na zmienną głębokość równoległy do frontu pas terenu, strzeżony ściśle tak w dzień, jak i w nocy. Głębokość ta zależy zarówno od ukształtowania terenu, jak i od rozciągłości strefy działania.

Bataljon karabinów maszynowych, stosując ogień na dalsze odległości, może w razie potrzeby opóźnić przez pewien przeciąg czasu tę chwilę, w której nieprzyjaciel wejdzie w styczność bezpośrednią z frontem, bronionym przez bataljon. Przygotowuje się więc ogień, celem ostrzelenia wszystkich ważnych punktów (jak np. skrzyżowań dróg, wyjść ze wsi, skrajów lasów, dostępów i t. p.), które można obserwować z ziemi, lub z powietrza.

Ścisła spistość wszystkich części ugrupowania do walki jest jednym z podstawowych warunków jego wartości i powinna być otoczona szczególną troską dowódców wszelkich stopni.

Wzajemne wspieranie się dwóch części ugrupowania, zwłaszcza w styczności z nieprzyjacielem, dopiero wtedy jest wystarczające, gdy polega na skrzyżowaniu obserwacji i ognia — w dzień, a na połączeniu ognia i podsłuchu — w nocy.

Ścisłe współdziałanie obserwacji, podsłuchów i ognia jest tu rzeczą konieczną. Z im większą troską przeprowadzono współdziałanie tego rodzaju, tem bardziej zapewniło się nienaruszalność frontu.

Skoro bataljon karabinów maszynowych otrzymał zadanie, dowódca bataljonu rozpatruje i natychmiast sporządza plany ognia, zastosowane do położenia podanego w otrzymanych rozkazach.

Niezależnie od frontu, który przydzielono bataljonowi, dowódca bataljonu stara się urzutować swe środki i zachować pewne oddziały do swego rozporządzenia, celem odparowania niespodzianek, a przede wszystkim dlatego, aby jak najdłużej móc działać siłą potężnego ognia narzu-

towego, który w stosownej chwili wzmacnia ogień jednostek broniących najbardziej czułych miejsc frontu, albo też tych, na które nieprzyjaciel wywiera szczególnie silny nacisk.

W ten sposób zorganizowany odwód, oprócz części kompanji piechoty, obejmie zazwyczaj w swym składzie tyle ciężkich karabinów maszynowych, że dosięgnie nawet czasem siły jednej kompanji. Odwód karabinów maszynowych powinien móc strzelać zwartym ogniem na każdą odległość, aż do najdalszych granic donośności ciężkich karabinów maszynowych; konieczność ukrycia zgrupowań ciężkich karabinów maszynowych przed obserwacją nieprzyjacielską, zmusza nas często do stosowania ognia pośredniego.

Prócz ostrzeliwania ogniem zwartym, odwodowe jednostki ciężkich karabinów maszynowych mogą też otrzymywać i inne zadania. I tak np. przewiduje się i przygotowuje się również ustawienie ciężkich karabinów maszynowych na tyłach pozycji, celem powiększenia w danym razie wartości i ilości kolejnych zapór ogniowych, zorganizowanych wewnątrz pozycji.

Utworzenie odwodu pozwala wreszcie jednostkom pierwszej linii na korzystanie z niezbędego odpoczynku, przez zastosowanie kolejnych zmian; dzieje się to zwłaszcza wtedy, gdy bataljon będzie zmuszony przebywać przez dłuższy okres czasu na tym samym froncie obronnym i to w styczności z nieprzyjacielem.

W ramach wyznaczonych przez dowódcę bataljonu, dowódca kompanji karabinów maszynowych organizuje swój plan ognia, łącząc działanie swych plutonów ciężkich karabinów maszynowych i swych drużyn ręcznych karabinów maszynowych. Wartość uszykowania polega na sile ognia ciężkich karabinów maszynowych. Ręczny karabin maszynowy uzupełnia działanie ciężkich karabinów maszynowych.

Ciężkie karabiny maszynowe urzutowuje się w głąb, rozmieszczając je w ten sposób, aby jak największa ich ilość współdziałała w utworzeniu czołowej zapory ogniowej; ciężkie karabiny maszynowe, ustawione w bezpośredniej bliskości zapory ogniowej, strzelają ogniem podłużnym; ciężkie karabiny maszynowe, ustawione natomiast bardziej w tyle, współdziałają tu albo ogniem skośnym, albo też ogniem czołowym.

Ilekroć tylko to jest możliwe, współdziałanie w utworzeniu czołowej zapory ogniowej jest głównym zadaniem ciężkich karabinów maszynowych; zadanie dalsze polega na zorganizowaniu ogniowych zapór wewnątrz pozycji, oraz na wzięciu udziału w koncentracji ognia na wszelkie ważne przedmioty w terenie, położone przed pozycją.

Ręczne karabiny maszynowe zapewniają ciągłość czołowej zapory ogniowej; wewnątrz pozycji rozmieszcza się je tak, aby mogły ostrzeliwać prawdopodobne drogi dojścia nieprzyjaciela, w wypadku przerwania czołowej zapory ogniowej.

Zależnie od powierzonego bataljonowi zadania i stosownie do okoliczności, używa się ciężkich karabinów maszynowych całymi kompanjami, półkompanjami, plutonami, albo nawet drużynami; drużyna jednak we wszystkich wypadkach jest *jednostką ogniową*.

Ręczne karabiny maszynowe wprowadza się do działania zgrupowane lub pojedynczo.

Odległości, na które strzela się z ciężkich i ręcznych karabinów maszynowych, różnią się wybitnie między sobą i nie łatwo można tu podać ściśle dane.

W każdym razie jednak, należy wskazać, że:

- a) ciężkie i ręczne karabiny maszynowe, rozmieszczone do strzelania ogniem skośnym lub też ogniem podłużnym mogą ostrzelać skutecz-

### Zasady użycia bataljonu karabinów maszynowych.

a) nie ogniem przyziemnym cały teren, równoległy do linii celu, aż do odległości 600 m;

b) ciężki karabin maszynowy może strzelać na odległość do 2000 m, a nawet do 2400 m ogniem celowanym pośrednim, lub bezpośrednim i że odległości te mogą się znacznie powiększyć, jeśli w okresie przygotowawczym można się wstrzelać przy pomocy obserwowania punktów upadania pocisków;

c) ręczny karabin maszynowy może strzelać na odległość 1000 do 1200 m.

Kompanje karabinów maszynowych w pierwszej linii powinny wydzielić sobie małą jednostkę, jak np. drużynę ciężkich karabinów maszynowych lub 1—2 ręcznych karabinów maszynowych, które odgrywają rolę posiłków w stosunku do reszty rozwiniętych jednostek.

Dowódca kompanji przeprowadza możliwie najdokładniej wsparcie ogniem sąsiednich kompanij. Skrzyżowanie ognia i wzajemne flankowanie powiększa wydajność siły użytej broni.

Wszyscy dowódcy, nawet najmniejszych jednostek, starają się także o wzajemne jak najściślejsze wspieranie się; stanowi ono dla całości uszykowania, to zapewnienie bezpieczeństwa, którego nic nie potrafi zastąpić.

Dowódca bataljonu używa kompanji piechoty stosownie do okoliczności.

Główne zadanie tej kompanji, użytej w całości, lub podzielonej, co zdarza się o wiele częściej, polega na współdziałaniu w służbie ubezpieczeń, odpieraniu oddziałów nieprzyjacielskich, które wdarły się w nasz system obronny, opanowywaniu działań miejscowych, udzielaniu pomocy przy zaopatrywaniu jednostek ciężkich karabinów maszynowych w amunicję oraz — urządzaniu terenu.

### Zasady użycia bataljonu karabinów maszynowych.

Pluton konny współdziała w służbie ubezpieczeń oraz w służbie łączności.

Urządzenie pola bitwy, stale ulepszane, stanowi jeden z najlepszych środków podniesienia wartości obronnej zajętej pozycji. Tyczy się to w równym stopniu wszystkich oddziałów, jednakowoż rodzaj zadań, poruczanych stale bataljonom karabinów maszynowych, wymaga przywiązywania szczególnej wagi do *maskowania*, które może uchronić bataljon przed obserwacją lotniczą.

## ROZDZIAŁ IV.

### SŁUŻBA UBEZPIECZEŃ.

#### A. Ubezpieczenia wysunięte.

Zarówno w czasie marszu zbliżania, jak i podczas grupowania się do walki, bataljon karabinów maszynowych musi ubezpieczyć się przeciw wszelkim niespodziankom tak, aby móc skutecznie swój plan ognia metodycznie i celowo.

O ile bataljon karabinów maszynowych walczy w ramach dywizji piechoty względnie dywizji kawalerji, dywizje te mogą mu dostarczyć elementów ruchliwych, koniecznych do zorganizowania służby ubezpieczeń.

O ile więc linja bojowa dywizji, lub nawet linja pułku piechoty, wzmocnionego bataljonem karabinów maszynowych, ma zawierać też i czaty, to na froncie bataljonu karabinów maszynowych wystawia się czaty zasadniczo staraniem piechoty dywizyjnej, względnie wzmocnionego pułku.

Jeśli jednak bataljon karabinów maszynowych nie otrzyma żadnych dodatkowych posiłków, to musi sam ubezpieczyć swe ugrupowanie. W tym celu rozporządza on kompanją piechoty i plutonem konnym.

Zależnie od warunków i od wiadomości, które można mieć o nieprzyjacielu, osłabia się lub wzmacnia wysu-

niętą służbę ubezpieczeń, starając się przytem oszczędzać w miarę możności siły oddziałów, powołanych do spełniania tego samego zadania przez pewien przeciąg czasu.

Służba ubezpieczeń ogranicza się najczęściej do wystawienia pewnej ilości stałych posterunków, rozmieszczonych w punktach nadających się do obserwacji.

O ile posiadane przez nas wiadomości o nieprzyjacielu nie nakazują przypuszczać nagłego natarcia, wówczas posterunki te pozostają na miejscu w dzień i w nocy.

Główne posterunki, dowodzone albo przez oficera, albo też przez podoficera osłania się w miarę możności ogniem broni o podstawie stałej, rozmieszczonej w ogólnym uszykowaniu do walki bataljonu.

Skoro tylko nawiąże się styczność z nieprzyjacielem, posterunki te wycofują się przez przejścia zgóry oznaczone.

Osobne zarządzenia ustalają szczegółowo sposób wycofania się, stosując go do ognia, w którym nie powinno być w żadnym wypadku luk; ta ciągłość zapory ma na celu zapewnienie nienaruszalności frontu.

#### B. Zwiady i patrole wysunięte przed pozycję głównego oporu.

W razie potrzeby, dowódca bataljonu zarządza zwiady i wysłanie patroli do miejsc, położonych na granicach donośności broni o podstawie stałej, które to miejsca są niedostępne dla obserwacji z systemu ubezpieczeń; zadanie to powierza się oddziałom wydzielonym z kompanji piechoty, uzupełnionym kawalerzystami.

W razie natarcia nieprzyjaciela, te wysunięte jednostki wycofują się na pozycję głównego oporu, korzystając z przejść zgóry oznaczonych. Manewr ten łączy się z systemem ogni odgradzających, będących przedmiotem



szczególnych zarządzeń, a przewidzianych w ogólnym planie ognia.

Jeśli położenie tego wymaga, wysyła się patrole nocne do punktów położonych niedaleko frontu bojowego; bezpieczeństwo tych patroli zapewnia się przy pomocy ognia odgradzającego z broni o podstawie stałej, której rozmieszczenie pozwala na wykonanie tego ognia.

### C. Posterunki czatownicze.

Wysuniętą służbę ubezpieczeń uzupełnia się, w bezpośredniej styczności z nieprzyjacielem, systemem posterunków czatowniczych, których zadanie polega na zapewnieniu ciężkim karabinom maszynowym ochrony bezpośredniej i na alarmowaniu; wykorzystuje się przytem jak najlepiej obserwację i podsłuch.

Służbę tę pełnią zazwyczaj posterunki podsłuchowe, których siła ogranicza się zasadniczo do jednej sekcji z kompanji piechoty, co najmniej jednak do grupy 4 ludzi, w tem jeden podoficer.

Najlepiej jest przydzielać sekcje ręcznych karabinów maszynowych do tych posterunków podsłuchowych, których stanowiska pozwalają zapewnić flankowanie zbliżka przed bronionym frontem, na strzelanie wzdłuż podejść lub też na ostrzeliwanie bezpośrednie wyjść z różnych zakryć.

Posterunki podsłuchowe wystawia się w takiej ilości, by nie pozwalały na przeniknięcie oddziałów nieprzyjacielskich do wnętrza ugrupowania do walki, ani w dzień ani w nocy, bez możności ostrzelenia ich ogniem zapory, który rozpoczyna się wtedy natychmiast.

Posterunki podsłuchowe urządzają się natychmiast po przybyciu na miejsce tak, aby bez żadnego ograniczenia można je było wspierać ogniem broni, przezna-

czonej do ostrzeliwania pola, które posterunki te dozoruja, zużytkowują więc one dla swej osłony przeszkody naturalne, a w razie potrzeby robią sobie coś w rodzaju rowu strzeleckiego z zapleczem.

W terenie, w którym woda nie pozwala na głębokie wkopywanie się, w braku przeszkód naturalnych, należy zbudować dla nich schrony na powierzchni ziemi i to możliwie prędko.

W miarę czasu i środków, posterunki te ochraniają się przy pomocy przeszkód, urządzając się w terenie, jednakże pod warunkiem, aby żaden szczegół w urządzeniu pola walki nie przeszkadzał działalności ogniowej.

Ugrupowanie posterunków czatowniczych uzupełnia się obserwatorami, ustawieniem strzelców doborowych, gońcami i t. p., których zadanie polega na zapewnieniu na całej rozciągłości ugrupowania bojowego użycia środków walki bataljonu w stosownym czasie, a to przez stałe czuwanie.

## ROZDZIAŁ V.

### WALKA BATALJONU KARABINÓW MASZYNOWYCH.

Artykuł pierwszy.

#### Rozwinięcie bataljonu.

Dowódca, otrzymawszy zadanie użycia swego bataljonu w toku bitwy, osłania marsz zbliżania swego ugrupowania w myśl zasad, wyłożonych w Tymczasowym regulaminie piechoty—dział 2-gi, punkty 72 i 73 oraz w warunkach wskazanych w rozdziale IV niniejszego załącznika. Dowódca bataljonu stara się rozwinąć swój bataljon poza polem obserwacji nieprzyjaciela oraz działania jego ognia.

Jeśli oddziały, których położenie bataljon zna dokładnie i z którymi zdołał nawiązać ścisłą łączność, nie chronią go, dowódca bataljonu rozwija swój bataljon równoległe do frontu, który nakazano mu zająć i tak daleko w tyle, aby nie narazić się na zderzenie się z nieprzyjacielem, zanim zdoła on przeciwstawić się mu przy pomocy potężnego ognia czołowego, rozpoczętego natychmiast.

Biorąc za podstawę swe przyszłe poruszenia, dowódca bataljonu wskazuje jednostkę kierunkową, ustala szczególne zarządzenia na czas marszu i wyznacza oddziały do zapewnienia łączności z jędr ostkami sąsiednimi.

Bataljon posuwa się skokami.

Wewnątrz ugrupowania jego części składowe uzgadniają swe ruchy w ten sposób, aby części maszerujące mogły być wsparte w razie potrzeby ogniem oddziałów poprzedzających, lub posuwających się w tyle.

Łączność utrzymuje się do jednostki kierunkowej; każdy oddział stara się przeprowadzić różne kombinacje ognia, na które pozwala uzbrojenie i teren, współdziałając z jednostkami sąsiednimi i poprzedzającymi.

W każdym oddziale, który posuwa się naprzód, układ ognia, stale umożliwiający natychmiastowe strzelanie, przenosi się równolegle do samej jednostki; kierunek marszu sprawdzają, w miarę potrzeby, dowódcy kompanij i dowódcy plutonów przy pomocy kompasu.

Dowódca bataljonu kieruje całością, opierając się na jednostce kierunkowej; do jej ruchów przystosowują się inne jednostki.

Dowódca bataljonu czuwa szczególnie nad utrzymaniem porządku; wstrzymuje on marsz za każdym razem, jeśli wymaga tego potrzeba przywrócenia ścisłej łączności między wszystkimi oddziałami ugrupowania do walki.

Jeśli podczas ruchu natrafi się na nieprzyjaciela, bataljon zatrzymuje się i zawiązuje walkę przy pomocy wszystkich swoich środków.

Skoro natomiast bataljon dojdzie do wyznaczonej mu pozycji, urządza się na niej według poniżej podanych zasad.

#### Artykuł drugi.

### Ugrupowanie do walki.

#### A. Rozdział sił i środków.

Z chwilą gdy bataljon karabinów maszynowych otrzyma rozkaz urzędzenia się na froncie obronnym, a odległość od nieprzyjaciela jest jeszcze nieokreślona,

dowódca bataljonu tworzy jak najspieszniej pierwsze ugrupowanie bataljonu, odpowiadające potrzebom walki zbliska.

Po otrzymaniu rozkazu ustalającego front, którego bataljon ma bronić, dowódca bataljonu określa najpierw, według mapy, ogólny zarys czołowej zapory ogniowej, mającej osłaniać jak najbliższą linię głównego oporu, wytyczając ją punktami łatwymi do oznaczenia w terenie.

Określa on następnie strefę dla każdej z kompanij przeznaczonych do pierwszej linii, ustala tymczasowo stanowiska dowództw kompanij oraz swoje własne i podaje wskazówki, które posłużą za podstawę do rozmieszczenia środków łączności, co należy uważać za rzecz najpilniejszą.

Dowódcy kompanij o ile rozporządzają mapą o wystarczającej podziałce, dzielą wyznaczony im front między swoje plutony; jeśli nie mają odpowiednich map, przeprowadzają rozdział w terenie.

Zaraz po przybyciu na swe przypuszczalne stanowisko, dowódca kompanij karabinów maszynowych umieszcza w linii tyle ciężkich karabinów maszynowych ile uważa za konieczne do natychmiastowego zapewnienia nienaruszalności przydzielonego mu odcinka terenu. Następnie w miarę szczegółowego rozpoznania i uzupełnienia wiadomości o ukształtowaniu i nierównościach terenu, dowódca kompanij zmniejsza ilość drużyn rozmieszczonych początkowo i stara się stopniowo uskutecznić wskazany poniżej układ ognia.

#### B. Układ ognia

Układ ognia, połączony ściśle z ugrupowaniem posterunków czatowniczych, przeprowadza się równolegle do ich ugrupowania tak, aby zapewnić przede wszystkim ciągłość zapory ogniowej przed frontem, wyznaczonym do obrony.

Zasadniczy ten warunek należy natychmiast wypełnić przez szybkie rozmieszczenie koniecznej ilości broni; ulepszenie układu ognia wprowadza się następnie w miarę tego, jak dłuższy postój pozwala na dokładniejsze zbadanie i ukształtowanie terenu; to ulepszenie polega na odpowiednim urzutowaniu, które zwiększa czas trwania oporu, jak również na dalekiem flankowaniu z broni o stałej podstawie, celem lepszego wykorzystania jej wydajności.

We wszystkich wypadkach układ ognia obejmuje w zasadzie najpierw ciężkie karabiny maszynowe, przeznaczone do zapewnienia ciągłości zapory ogniowej; to stanowi ich główne zadanie, które muszą spełnić przede wszystkim; dalej broń przeznaczoną przez dowódców kompanij pierwszej linji do różnego rodzaju wsparcia, wreszcie broń jednostek, będących w rozporządzeniu dowódcy bataljonu, a dających mu możność wywierania wpływu, stosownie do warunków walki.

Zaden karabin maszynowy, będący w rozporządzeniu dowódcy kompanji, lub też zachowany do rozporządzenia dowódcy bataljonu, nie może pozostawać bezczynny w razie nagłego natarcia.

Każdy karabin maszynowy chwilowo nieczynny musi być wycelowany i ustalony na jeden z celów głównych. W razie niespodziewanego natarcia karabin zaczyna strzelać albo wskutek żądania zapory, albo też w myśl osobnych instrukcyj o prowadzeniu ognia.

Ażeby wewnątrz ugrupowania umożliwić walkę, gdyby nieprzyjacielowi udało się przełamać linję głównego oporu, należy dokładnie przygotować i zbadać krzyżowanie się ognia poszczególnych broni.

Ustala się punkty, umożliwiające ciężkim karabinom maszynowym, chwilowo bezczynnym, utworzenie nowych zapór ogniowych wewnątrz pozycji, skierowanych na posu-

wającego się przeciwnika, celem zatrzymania go i przywoźdzenia do ziemi.

Podobnie też bada się i przygotowuje przeciwdziałania przy pomocy ruchu, powierzane w zasadzie kompanji piechoty, celem szybkiego wyparcia nieprzyjaciela z tych punktów terenu, któreby zdołał opanować.

Dowódca plutonu, otrzymawszy od dowódcy kompanji granice odcinka, wyznaczonego dla plutonu i zarys linii oporu [tworzy bezzwłocznie nieprzerwany front ogniowy plutonu na całej rozciągłości wyznaczonego mu do obrony terenu, przesuując w razie potrzeby prostolinijnie wszystkie karabiny maszynowe, któremi rozporządza.

Ustala on stanowiska posterunków czatowniczych i zapewnia sobie łączność z sąsiednią jednostką, od strony, wskazanej przez dowódcę bataljonu.

Wyszukuje on możliwości flankowania, które jego pluton może wykonać na korzyść sąsiadów i flankowania, jakie sam może od nich otrzymać.

Dowódca plutonu melduje bezzwłocznie swemu dowódcy kompanji o wydanych zarządzeniach, przedstawia mu na pobieżnym szkicu stanowiska poszczególnych części plutonu oraz zdaje mu sprawę ze szczegółowego zbadania terenu, przeprowadzonego celem wyszukania możliwości wzajemnego flankowania z sąsiednimi plutonami.

Dowódca kompanji zapewnia styczność z jednostką sąsiednią, od strony wskazanej przez dowódcę bataljonu, bada możliwości flankowania, które może wzajemnie zapewnić i otrzymać i porozumiewa się w tej sprawie z dowódcami odpowiednich kompanij.

Na podstawie badań, przeprowadzonych przez swych dowódców plutonów i na podstawie własnego rozpoznania ogólnego, dowódca kompanji ustala początkowe rozczłonkowanie swego układu ogniowego.

Melduje on jak najspieszniej swemu dowódcy bataljonu o zarządzeniach poczynionych w porozumieniu z sąsiednimi dowódcami kompanij, załączając szkic przedstawiający stanowiska poszczególnych części kompanji.

Jeśli na jego odcinku znajdują się miejsca niebezpieczne, których nie można dostatecznie ostrzeliwać środkami kompanji, a wykluczona jest z jakichkolwiek powodów możliwość otrzymania dostatecznego wsparcia od sąsiednich jednostek, dowódca kompanji melduje o tem swemu dowódcy bataljonu, żądając wsparcia przez ciężkie karabiny maszynowe, wydzielone do odwodu.

Dowódca kompanji przedstawia ponadto, w razie potrzeby, dowódcy bataljonu, swe propozycje co do zmian, które należałoby poczynić w pierwotnym planie obrony.

Dążąc wreszcie ze swej strony do uzyskania potrzebnej mu siły roboczej, dowódca kompanji przedstawia dowódcy bataljonu zapotrzebowanie na robotników i na wszelkiego rodzaju materiały.

Dowódca bataljonu zapewnia styczność swego ugrupowania do walki z jednostkami sąsiednimi.

Z chwilą otrzymania meldunków o urzędzeniu się kompanij, od ich dowódców, dowódca bataljonu zarządza wzajemne flankowania, których nie można było ustalić na podstawie wzajemnego porozumienia się dowódców jednostek, nakazuje on przygotowanie planów ognia jednostek wydzielonych do jego rozporządzenia, określa poszczególne punkty, które w razie niespodziewanego natarcia mają być ostrzelane przez te jednostki, a wreszcie ustala też ogólne i szczegółowe wskazówki co do prowadzenia ognia.

W razie potrzeby uzupełnia on obsadę kompanij karabinów maszynowych częściami kompanji piechoty

i plutonu pionierów, rozdzielając przytem między kompanje rozporządzalny sprzęt saperski. Dowódca bataljonu określa zapasy amunicji, sprzętu i materiału wszelkiego rodzaju, który należy złożyć w punktach zaopatrzenia i naprawy kompanij i oddziałów zatrzymanych do jego rozporządzenia; ustala on też rozmieszczenie składów sprzętu i amunicji, punktów opatrunkowych i t. p.

Dowódca bataljonu melduje jak najspieszniej dowódcy, któremu podlega, o zarządzeniach wydanych celem urządzenia tymczasowego ugrupowania do walki, dołączając do meldunku szkic o dużej podziałce, przedstawiający wszystkie elementy jego układu ognia.

Jeśli potrzeba tego wymaga, dowódca bataljonu zapotrzebowuje robotników i sprzęt.

#### Artykuł trzeci.

### Łączność taktyczna i techniczna oraz obserwacja.

Regulaminowe przepisy, zawarte w Tymczasowym regulaminie o organizacji i działaniu łączności taktycznej i technicznej, stosują się także i do bataljonów karabinów maszynowych.

Rozwijając swą jednostkę, dowódca bataljonu uruchamia łączność dowództwa i łączność informacyjną, (patrz Tymczasowy regulamin piechoty—dział 2-gi, pkt. 19) zorganizowaną przed walką.

Zwłaszcza wydaje on jak najspieszniej wskazówki, będące podstawą do rozwinięcia przedewszystkiem środków łączności, do rozmieszczenia stanowisk dowódcy bataljonu i dowódców kompanij oraz do ustalenia kierunków połączeń poprzecznych.

Rozwijając następnie swe ugrupowanie do walki dowódca bataljonu zarządza wyszukanie pewnej ilości punktów obserwacyjnych, a to nie tylko dla jak najbliższego dozoru terenu przed linią głównego oporu, lecz także dla zapewnienia obserwacji bocznej, uzupełnienia obserwacji posterunków czatowniczych i punktów obserwacyjnych sąsiednich, aby w razie potrzeby móc je zastąpić.

Potrzeby bataljonu karabinów maszynowych w dziedzinie łączności technicznej są takie same jak przewidują punkty 46—49 „Tymczasowej instrukcji o organizacji i działaniu łączności taktycznej i technicznej“, dla pułku piechoty i mniejszych jednostek.

Tak więc na podstawie rozkazu przygotowawczego, wydanego według mapy przez dowódcę bataljonu, rozmieszcza się wszystkie rozporządzalne środki łączności bataljonu, gotowe do użycia. Zależnie od okoliczności, grupuje się te środki tymczasowo albo w odrębne ośrodki łączności, albo też przyłącza się je wprost do osi łączności, której kierunek wskazuje dowódca bataljonu.

Zresztą udoskonala się stale sieć łączności taktycznej i technicznej, uwzględniając ostateczne rozmieszczenie różnych stanowisk dowództw i punktów obserwacyjnych.

Skutkiem rozciągłości frontu, który można wyznaczyć bataljonowi, organizuje się wewnętrzną sieć telefoniczną tak, aby ułatwić nadzór i utrzymanie jej, oraz aby umożliwić w razie przerwy ciągłość połączeń. W tym celu lepiej będzie rozdzielić małe łącznice po całym froncie, niż zebrać je w większych centralach.

Z drugiej jednak strony, celem ułatwienia służby obserwacji i ubezpieczeń, trzeba będzie czasem dociągnąć sieć telefoniczną aż do najbardziej wysuniętych punktów obserwacyjnych, a nawet do szczególnie waż-

nych posterunków czatowniczych. Używa się w tym celu fullerfonów \*), w które wyposażono bataljon.

Zanim całość sieci telefonicznej będzie gotowa do użytku, lub też w razie przerwania części sieci, bataljon używa w jak najszerszym zakresie łączności optycznej, telegrafu ziemnego i radjotelegrafu.

Przyjmując normalną rozciągłość frontu bataljonu często trzeba będzie, o ile teren na to pozwoli, urządzić centralę obserwacyjną dla sygnałów świetlnych, połączoną w razie potrzeby telefonicznie ze stanowiskiem dowódcy bataljonu.

Telegraf ziemny może w razie potrzeby uzupełnić lub zastąpić sieć optyczną.

Szybkie rozmieszczenie stacyj radjotelegraficznych daje nam łączność łatwą i dobrą tak do tyłu jak i poprzeczną, a także między dwoma punktami przedzielnymi strefą szczególnie ostrzeliwaną przez nieprzyjaciela.

Należy zmniejszyć do minimum wydzielanie szeregowych z kompanij karabinów maszynowych jako gońców, gdyż nawet kompanja piechoty wobec różnorodności swych zadań, może dostarczyć tylko nieznacznej ilości ludzi do tego rodzaju łączności. Jeśli potrzeba wymaga, należy możliwie jak najczęściej używać jeźdźców, kolarzy, motocyklistów i gołębi pocztowych. Niezbędne łańcuchy gońców należy kombinować o ile możliwości z posterunkami psów meldunkowych i punktami zrzucania meldunków ciężarkowych.

Ognie sztuczne stanowią oczywiście najszybszy środek do uruchomienia pełnego lub częściowego ognia różnych rodzajów, objętych planem ogniowym i to tak w dzień, jak i w nocy; w rzeczywistości jedynie ognie

\*) Aparaty telefoniczne nie powodujące na odległość zjawiska indukcji. (Przyp. tłum.)

sztuczne pozwalają na szybkie wkroczenie, wymagane w danym położeniu.

Jednakowoż warunki atmosferyczne (mgła), właściwości terenu (teren pokryty lub zalesiony), oraz ograniczenia wynikające z sygnalizowania przy pomocy ogni sztucznych w ramach danej dywizji i dywizyj sąsiednich, mogą wysoce zmniejszyć wydajność tego doskonałego środka łączności.

Przepisy ogólne i szczególne dokładnie ustalają użycie sygnałów, przeznaczonych do zapewnienia kierunku i prowadzenia ognia. Celem zachowania tajemnicy, klucz szyfrowy sygnałów zmienia się tak często, jak tylko to jest możliwe.

Do specjalnych obowiązków dowódcy bataljonu należy dokładne określenie rodzaju ogni sztucznych, używanych na rozmaitych szczeblach (posterunki czatownicze, punkty obserwacyjne, stanowiska dowództw); zależnie od okoliczności rakiety pierścieniowe, naboje sygnałowe, względnie naboje raketowe do garłaczy lub też specjalne pistolety mogą dawać różne wyniki.

Celem wykluczenia wszelkich nieporozumień, powinno się dokładnie zorganizować oznaczanie w terenie punktów wyrzucania raket, jako też powtarzanie ich przez posterunki pośredniczące. Sygnały zasadniczego znaczenia należy wreszcie odróżnić kształtem ognia, podczas gdy kolor raczej oznacza nadawcę sygnału.

O ile teren nadaje się do tego (np. w górach), sygnalizacja chorągiewkami, płachtami, lub ogniami bengalskimi i to tak sygnalizacja bezpośrednia, jak i za pośrednictwem lotnictwa, może nam dać doskonałe wyniki.

Niedogodnościom tych wszystkich systemów będzie można zaradzić wreszcie przez użycie sygnałów słuchowych (trąbki, syreny), dających pewne wyniki na małe odległości.

## Rozwój walki. Zachowanie się w razie natarcia.

W razie ogólnego lub częściowego natarcia otwiera się ogień i to bardzo gwałtowny z chwilą, gdy nieprzyjaciel ukaze się na odcinku terenu, na który ogień przygotowano.

Używa się wszelkich środków aby natychmiast złamać rozpęd nieprzyjaciela, zanim mógłby dotrzeć do pozycji głównego oporu.

Jeśli walka przedłuża się, dowódcy kompanij i dowódca bataljonu starają się wprowadzić w walkę wszystkie środki, będące w ich rozporządzeniu. Bez względu na miejsce zajmowane w ugrupowaniu do walki każdy stara się zapewnić kierowanie i prowadzenie ognia, powiadamiając przełożonych i sąsiednie jednostki o wydarzeniach walki, zapomocą umówionych sygnałów i różnych środków łączności.

Jeśli przed pozycją głównego oporu zostawiono chwilowo wysunięte oddziały, posterunki lub patrole, wycofują się one przygotowanemi w tym celu przejściami.

Między temi oddziałami, a jednostkami, którym nakazano osłaniać je ogniem, istnieje łączność, mająca na celu wykluczenie wszelkich pomyłek, uzupełniana w razie potrzeby kluczem sygnałów.

Jeśli wysunięte oddziały nie mogą wykonać z jakiegokolwiek powodu przewidzianych ruchów, walczą na miejscu, starając się zadać nieprzyjacielowi jak największe straty, strzelając na małe odległości ogniem bezpośrednim i pozostają tam aż do walki wręcz.

Wedle tych samych zasad działają wszystkie walczące jednostki przeciw nieprzyjacielowi, któremu udoby się przełamać front pozycji głównego oporu.

Odwodowe oddziały bataljonu, a w szczególności kompanja piechoty, wkraczają w walkę celem niedopuszczenia nieprzyjaciela do przeniknięcia wewnątrz pozycji głównego oporu, wyrzucając jego oddziały z tych punktów, w których udałoby się im usadzić.

Gdy bataljon karabinów maszynowych ma się wycofać, dowódca bataljonu wybiera, w granicach wskazanych w otrzymanych rozkazach, stanowiska dla tych karabinów maszynowych, które mają za zadanie osłaniać swym ogniem przesunięcia oddziałów najbardziej wysuniętych.

Jeśli to tylko jest możliwe, ruch wykonywa się całą kompanją karabinów maszynowych. Ruch ten osłania się lekkimi i ruchliwymi oddziałami (oddziały posiłkowe plutonów karabinów maszynowych, części kompanji piechoty lub inne oddziały piechoty, oddane ewentualnie do rozporządzenia bataljonu karabinów maszynowych, celem ułatwienia jego manewru). Oddziały te usiłują opóźnić jak najdłużej posuwanie się nieprzyjaciela, przez cały czas poruszeń przy rozmieszczaniu i ustawianiu karabinów maszynowych na nowem stanowisku.

Manewr odwrotowy bataljonu karabinów maszynowych jest działaniem trudnem, które dowódca bataljonu musi jak najstaranniej przygotować. O ile okoliczności na to pozwalają, lepiej przeprowadzić to działanie w nocy.

## ROZDZIAŁ VI.

### ZAOPATRZENIE W AMUNICJĘ.

#### A. Organizacja.

Amunicja bataljonu karabinów maszynowych składa się z:

- amunicji noszonej przez szeregowych,
- amunicji na wózkach karabinów maszynowych,
- amunicji na wózkach taboru bojowego.

Przed przybyciem na pozycję obronną, wozy amunicyjne grupuje się zazwyczaj, posuwając je następnie za bataljonem w myśl rozkazów dowódcy bataljonu.

Z chwilą przybycia na pozycję, dowódca bataljonu tworzy *ośrodek zaopatrzenia bataljonu*, w miejscu ukrytem, w pobliżu lub pewnej odległości od swego stanowiska. Do kierowania ośrodkiem dowódca bataljonu wyznacza podoficera, dodając mu rusznikarza i kilku ludzi, powierzając nadzór nad nimi adjutantowi bataljonu. Podoficer taborowy obejmuje dowództwo taboru bojowego i utrzymuje łączność z dowódcą bataljonu. Rozporządza on dwoma pyrotechnikami i jednym lub kilkoma gońcami.

Ośrodek amunicji zaopatruje się w amunicję pobieraną z taboru bojowego jednej lub kilku kompanij karabinów maszynowych, wyznaczonych przez dowódcę ba-

taljonu a także w amunicję, ognie sztuczne i granaty z bataljonowego wozu amunicyjnego.

Ośrodek zaopatrzenia w amunicję przeznaczają się zasadniczo do zaopatrywania kompanijnych punktów zaopatrzenia w amunicję, części zapasowe i w sprzęt.

W ośrodku zaopatrzenia urządza się warsztat do taśmowania, wyposażony w przybory do naprawy sprzętu. Jeśli nie można dowozić amunicji do ośrodka zaopatrzenia, dowódca bataljonu zapewnia przenoszenie amunicji przy pomocy oddziałów nosicieli utworzonych ze specjalnie do tego celu przydzielonych oddziałów, albo też ze składu samego bataljonu (kompanji piechoty, plutonu pionierów i t. p.).

Kompanie karabinów maszynowych. Z chwilą przybycia na pozycję, ilość przenoszona przez szeregowych z plutonów karabinów maszynowych amunicji pozwala na rozporządzenie od razu około 1800 nabojów na ciężki karabin maszynowy.

Dowódcy plutonów zarządzają zdjęcie ręcznych karabinów maszynowych i worków do przenoszenia amunicji, wożonych na wózkach ciężkich karabinów maszynowych.

Jeśli przewiduje się ustalenie frontu na pewien przeciąg czasu, dowódcy plutonów zarządzają jak najprędzej powiększenie zapasów podręcznych każdego ciężkiego karabina maszynowego do 4000 nabojów, korzystając z amunicji zaczerpniętej z wózków ciężkich karabinów maszynowych.

Dowódca kompanii wybiera miejsce ukryte o ile możliwości przed wzrokiem i osłonięte przed pociskami oraz organizuje tam swój punkt zaopatrzenia, przydzielając mu obsługę; obsługa ta tworzy oddział nosicieli kompanii.

Zadanie oddziału tego polega na:

- 1) obsłudze punktu zaopatrzenia;
- 2) udzielaniu pomocy w zaopatrzeniu plutonów ciężkich karabinów maszynowych, wedle osobnych zarządzeń dowódcy kompanji.

Punkt zaopatrzenia podlega szczególnemu nadzorowi ze strony starszego podoficera, któremu powierzono zaopatrzenie kompanji.

Punkt zaopatrzenia zaopatruje się w amunicję z taboru bojowego i zawiera ogółem po 2000 naboju na karabin maszynowy ciężki i całą albo też część amunicji dla ręcznych karabinów maszynowych wożoną na taborze bojowym (około 2000 naboju na ręczny karabin maszynowy).

Punkt zaopatrzenia urządza się następnie jako warsztat do taśmowania i wyposaża się go w części zapasowe i przybory potrzebne do zaopatrzenia i utrzymania sprzętu.

Jeśli kompanja karabinów maszynowych walczy na rozciąglým froncie, lepiej jest urządzić dwa punkty zaopatrzenia. W tym wypadku dowódca kompanji karabinów maszynowych wyznacza plutony, dla każdego z tych punktów.

Kompanja piechoty. Jeśli używa się kompanji piechoty w całości, dowódca kompanji stosuje się do zasad wyrażonych w punkcie 239 Tymczasowego regulaminu piechoty — dział 2-gi.

Jeśli jednak kompanję piechoty podzielono między różne jednostki bataljonu karabinów maszynowych, dowódca kompanji zarządza uzupełnienie punktów zaopatrzenia kompanij karabinów maszynowych zapasem amunicji i granatów, uwzględniając stan liczebny oddziału piechoty, przydzielonego do danej jednostki. Do dowódców kompanij karabinów maszynowych, do któ-

rych te oddziały przydzielono, należy wydanie szczegółowych rozkazów, celem ich zaopatrzenia.

### B. Funkcjonowanie.

Zaopatrzenie przeprowadza się zasadniczo w ciągu nocy.

Dowódca bataljonu bada sposoby wysunięcia możliwie jak najdalej naprzód zwierząt i wózków oraz zmniejszenia do minimum przenoszenia amunicji przez ludzi.

*W ośrodku zaopatrzenia i w punktach zaopatrzenia* dzieli się amunicję, granaty i ogień sztuczny na małe partje, łatwe do przenoszenia.

W kompanjach karabinów maszynowych amunicyjni drużyn zapewniają przenoszenie amunicji z punktów zaopatrzenia do drużyn.

W razie potrzeby dowódcy kompanij udzielają im pomocy z oddziałów nosicieli kompanji.

Między ośrodkiem zaopatrzenia a punktami zaopatrzenia zapewnia się przenoszenie amunicji przy pomocy oddziałów nosicieli kompanji, wzmocnionych w razie potrzeby przez części kompanji piechoty, oddane do rozporządzenia dowódców kompanij.

Jeśli zachodzi tego konieczność, dowódca bataljonu pomaga przy pomocy oddziałów nosicieli bataljonu, przy pomocy nosicieli, którymi może rozporządzać albo przy pomocy części kompanji piechoty, pozostawionych w odwodzie.

Aby nie uniemożliwić przez znaczny ruch w terenie przeprowadzenia planu ognia, wskazane jest — w braku komunikacyj wkopanych w ziemię — nie dokonywać równoczesnego zaopatrywania całego bataljonu.

## Żaopatrzenie w amunicję.

W zasadzie żaopatrzenie powinno być przeprowadzone kompanjami lub jęszcze mniejszemi jednostkami.

Dowódcą bataljonu wyznacza dla kaźdey kompanji godzinę żaopatrzenia.

Dowódcy kompanij wewnątrz swych pododcinków ustalają:

- 1) porządek żaopatrzenia drużyn,
- 2) drogę i czas żaopatrzenia.

## PRZYKŁAD ROZMIESZCZENIA BATALJONU KARABINÓW MASZYNOWYCH, DZIAŁAJĄCEGO W ZWIĄZKU.

Bataljon zajmuje pozycję głównego oporu, której zewnętrzny skraj wytyczony jest przez: północny róg lasu *n* — stok na południe od lasu 79 — występ północny schronu sklepionego — wał ochronny piechoty — północny skraj lasu 7.

Na szkicu wskazane są granice odcinka bataljonu.

Dowódca bataljonu wydał następujące zarządzenia:

3 kompanie karabinów maszynowych w pierwszym rzucie, mniej jeden pluton środkowej kompanii, który stanowi odwód.

Linia ubezpieczeń wysuniętych (część kompanii piechoty) biegnie aż do grzbietu: Hache—Białe Dzieła—sygnał 139.4.

Plan ognia obejmuje:

- a) czołową zaporę, skierowaną na stok, bezpośrednio przed zewnętrzną linią pozycji;
- b) kilka zapór wewnętrznych;
- c) zaporę ryglową, odpowiadającą możliwemu natarciu nieprzyjacielskiemu, usprawiedliwioną łatwością podejść w terenie przed zachodnią częścią frontu bataljonu;

Przykład rozmieszczenia bataljonu karabinów maszynowych.

d) ognie wzbraniające: A1, A2... do A6 (patrz załącznik Nr. 2).

**Kompanja karabinów maszynowych Nr. 1, 1/2 kompanji karabinów maszynowych Nr. 2 oraz kompanja karabinów maszynowych Nr. 3**

Zapewniają wykonanie czołowej zapory, zapór wewnętrznych i zapory ryglowej, biorą udział w ogniu wzbraniającym, zapewniając sobie wzajemne wsparcie ogniem z jednostkami sąsiedniemi

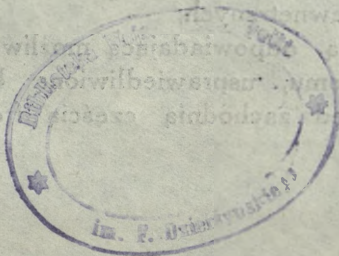
**Pluton odwodowy z kompanji karabinów maszynowych Nr. 2.**

Może ostrzelać całą strefę działania bataljonu. Zwłaszcza zaś może działać ogniem narzutowym na wszystkie zapory, uczestnicząc także w ogniu wzbraniającym.

**Kompanja piechoty.**

Zapewnia służbę ubezpieczeń wysuniętych, wystawia posterunki czatownicze dla kompanij karabinów maszynowych oraz dostarcza oddziałów do opanowania działań miejscowych.

3793



# Przykład rozmieszczenia bataljonu karabinów maszynowych działającego w związku.

## Zapora - zapory wewnętrzne - ubezpieczenie w nocy.

Załącznik Nr. 1.



### Objaśnienie

- |  |   |                                |
|--|---|--------------------------------|
| Drużyna ciężkich karabinów maszynowych | Stanowiska i ewentualne zadania półkompanii odwodowej | Dowództwo kompanii piechoty    |
| Zapora                                 | Półkompania odwodowa (ogień zgrupowany)               | Punkt obserwacyjny kompanii    |
| Strefy ognia skutecznego               | Ręczny karabin maszynowy uczestniczący w zapozie      | Punkt obserwacyjny bataljonu   |
| Łączność ogniowa jednostek sąsiednich  | R.k.m. uczestniczący w zapozie wewnętrznej            | Granica bataljonu              |
| Zapora wewnętrzna                      | Elementy ubezpieczenia                                | Granica kompanii k.m.          |
| Zapora ryglowa                         | Posterunek wyrzucający rakietę                        | Stanowisko dowództwa bataljonu |
|  | Oddziałek piechoty                                    |                                |
|  | Stanowisko dowództwa kompanii karabinów maszynowych   |                                |

Uwaga. Wykreślając na tym szkicu strefy skuteczności ognia uwzględniono w ich rozmiarach:

- 1) lekki rozrzut, (10mm na szkicu). Jasną jest rzeczą, że rozrzut ten jest jeszcze większy dla wielu innych ciężkich karabinów maszynowych zwłaszcza zaś dla tych, które są ustawione bardziej w tył.
- 2) odbicia, które powiększają o około 100 metrów pole zagrożone ogniem przyziemnym w terenie równoległym do linii celu.

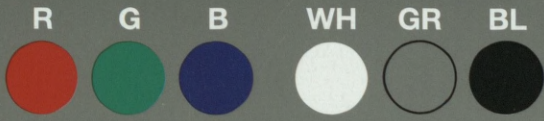




73620/  
1

37

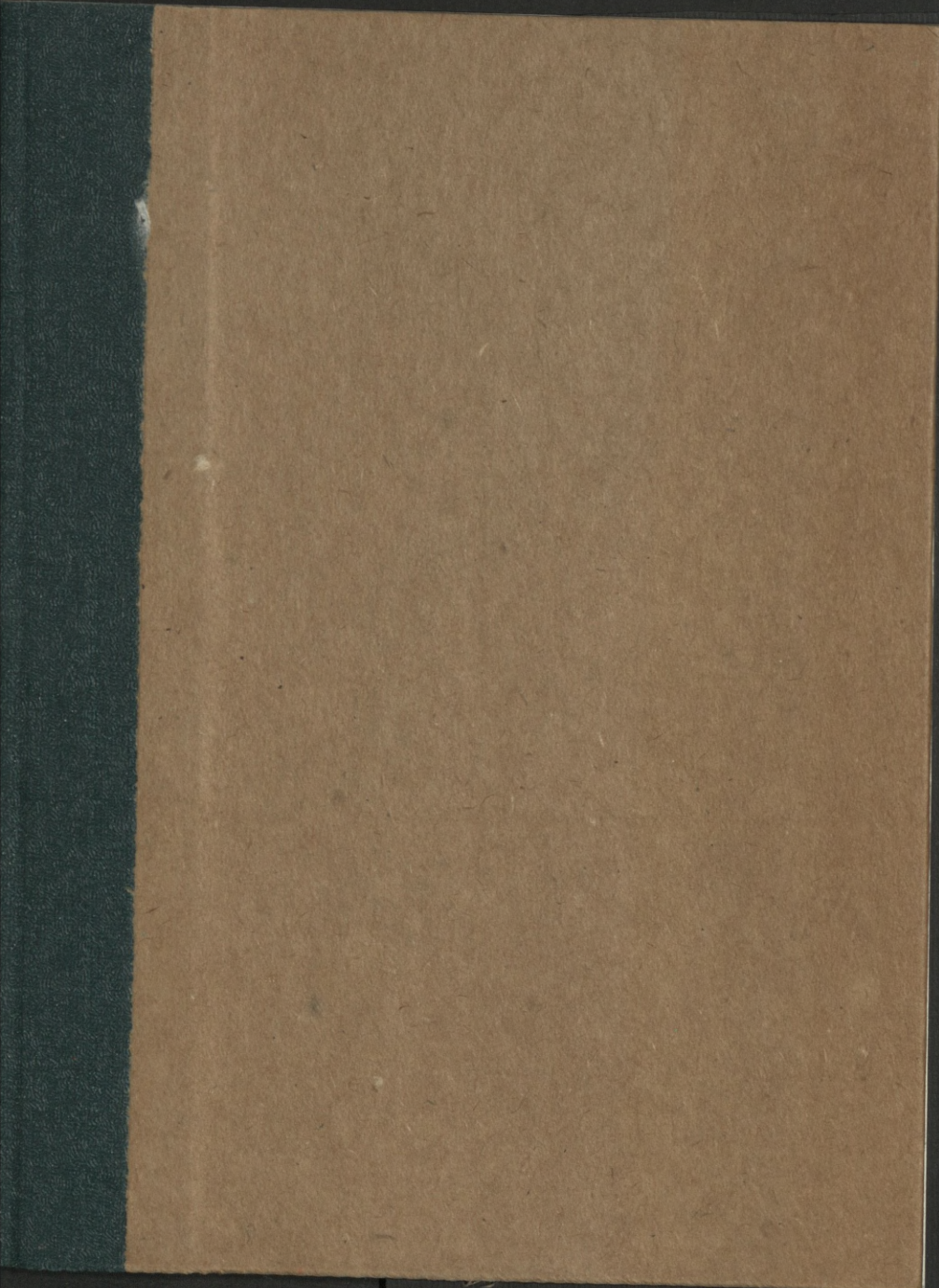


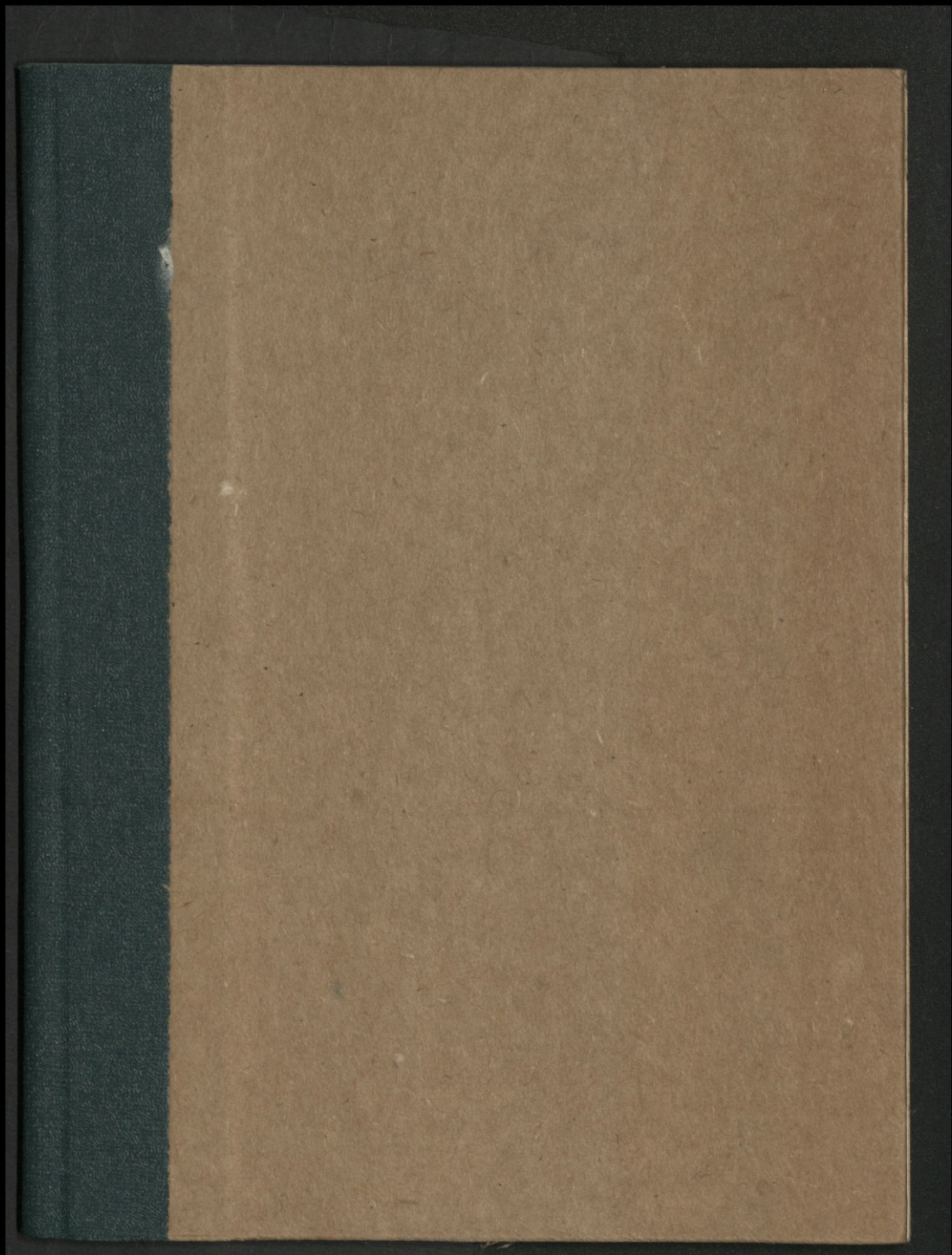


Grey Scale #13



A 1 2 3 4 5 6 M 8 9 10 11 12 13 14 15 B 17 18 19



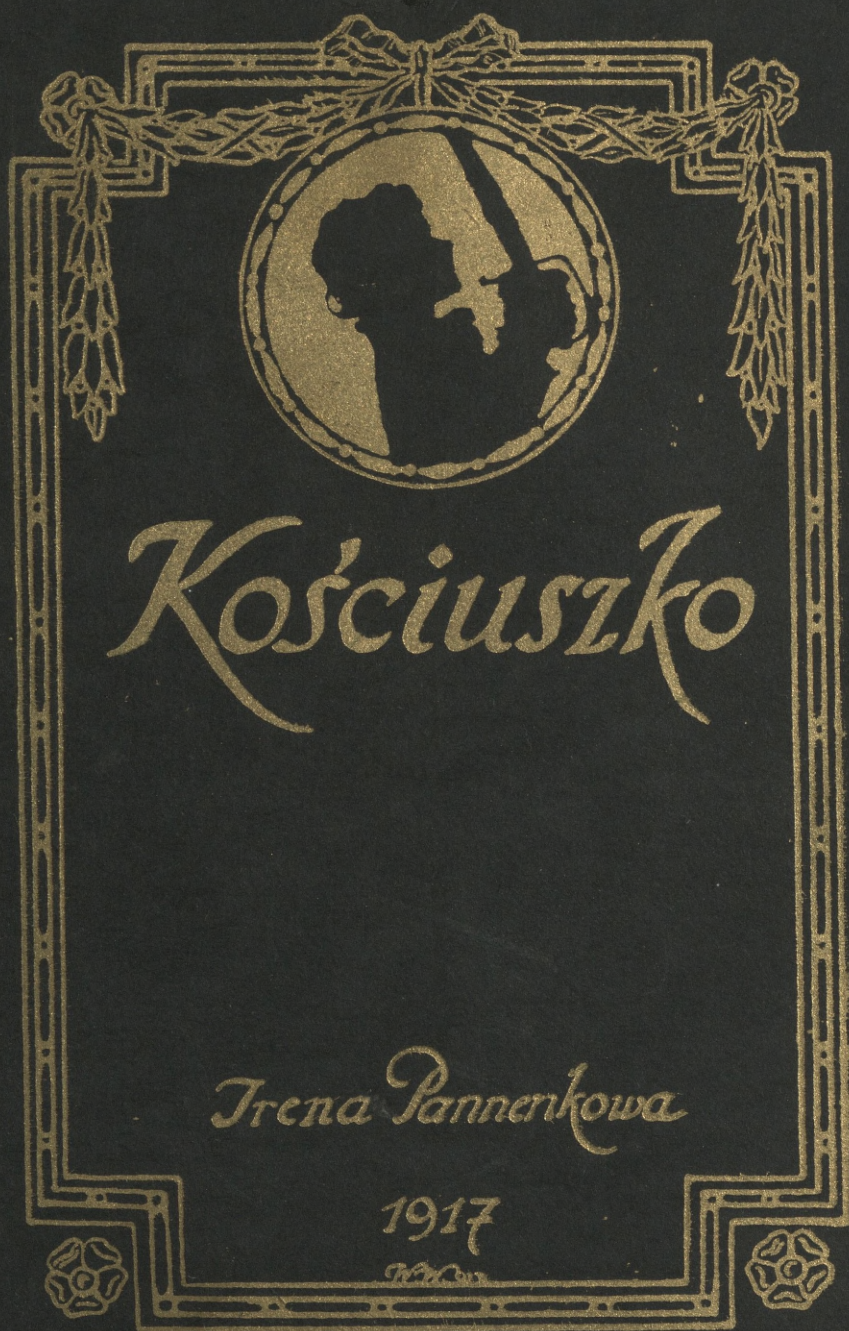




Grey Scale #13



A 1 2 3 4 5 6 M 8 9 10 11 12 13 14 15 B 17 18 19





*Kościuszko*

*Irena Pannerkova*

1917

726