

Grey Scale #13



A 1 2 3 4 5 6 M 8 9 10 11 12 13 14 15 B 17 18 19



*AN, 54, 129*

ROMAN KIEŁKOWSKI

*136*

ZBRODNIA NIEMIECKA  
W ZAKŁADZIE PSYCHIATRYCZNYM  
W KOBIERZYNIE

WARSZAWA

1 9 4 9

LEKARSKI INSTYTUT NAUKOWO-WYDAWNICZY



AN, 54, 129  
136  
ROMAN KIEŁKOWSKI

ZBRODNIA NIEMIECKA  
W ZAKŁADZIE PSYCHIATRYCZNYM  
W KOBIERZYNI

WARSZAWA

1 9 4 9

LEKARSKI INSTYTUT NAUKOWO-WYDAWNICZY

ZBRODNIA NIEMIECKA  
W KOBIERZYNIE

ARTICLE 1. THE STATE OF TEXAS  
DO hereby certify that the following  
is a true and correct copy of the  
constitution of the State of Texas.

ROMAN KIEŁKOWSKI

ZBRODNIA NIEMIECKA  
W ZAKŁADZIE PSYCHIATRYCZNYM  
W KOBIERZYŃNIE

WARSZAWA

1 9 4 9

---

LEKARSKI INSTYTUT NAUKOWO-WYDAWNICZY

WYDAWCA: WYDZIAŁ WYDAWNICZY  
KRAJOWY INSTYTUT WYDAWNICZY

3008/25



WYDANO Z DOKUMENTÓW  
Biblioteki Narodowej

B-68099

Drukarnia Nr 2 Spółdz. Wyd.-Ośw. „Czytelnik”, W-wa, Marszałkowska 3/5

1949 2656/25

## I. POŁOŻENIE SZPITALA W KOBIERZYNIE I JEGO ROZPLANOWANIE

Państwowy Szpital dla Psychicznie Chorych w Kobierzynie, położony jest około 9 km na południe od Krakowa, na płaskowzgórzu do 256 m nad poziomem morza, z widokiem w kierunku północnym na Kraków, Bielany z klasztorem Kamędułów oraz Kopiec Kościuszki, ku południowi zaś na masyw Beskidów z Babią Górą.

Teren szpitala (oficjalna jego nazwa przed wybuchem drugiej wojny światowej brzmiała: Państwowy Zakład dla umysłowo i nerwowo chorych) obejmuje ogółem 104 morgi gruntu, który to obszar dzieli droga powiatowa Kraków — Skawina na dwa kompleksy, z których mniejszy 18-morgowy położony na północ od tej drogi, użytkowany jest pod uprawę, najdalej zaś odległa od drogi jego część — na cmentarz zakładowy. W południowej części cmentarza znajduje się masowy grób chorych, pomordowanych przez Niemców w dniu 23 czerwca 1942 r. Grób ma kształt prostokąta o wymiarach  $18.40 \times 4.40$  m, ułożonego swą dłuższą osią w kierunku z zachodu na wschód. Mogiła jest otoczona linią drutu rozpiętego na 6 drewnianych palikach, a w środku umieszczony jest krzyż z pamiątkową tablicą. Na południe od drogi Kraków — Skawina leży główny teren szpitalny o obszarze 86 morgów. Na południowym i południowo-zachodnim skłonie terenu położone są pawilony przeznaczone dla chorych w ogólnej liczbie 17, we wschodniej części budynki mieszkalne i gospodarcze, w zachodnio-pół-

nocnym kącie, tuż przy wymienionej wyżej drodze powiatowej, zabudowania folwarczne szpitala. Ogółem pod budynki szpitalne, ogrody, skwery, drogi itd. zajęta jest przestrzeń około 44 morgów, na park 7 morgów, na grunta orne 50 i na cmentarz szpitalny 3 morgi.



*Rys. 1. Rozplanowanie szpitala w Kobierzynie*

Wschodnia grupa budynków obejmująca budynki mieszkalne, składa się z trzech domów dla lekarzy, trzech dla urzędników, domu dla służby administracyjnej niższej i dwu dom-

ków przeznaczonych dla niższej służby pielęgniarskiej, posiadającej rodzinę. W tej grupie znajduje się również budynek warsztatowy. W grupie 5 budynków będących między grupą mieszkalną z jednej strony a pawilonami z drugiej, położony jest budynek teatru zakładowego. W bezpośrednim sąsiedztwie za nim stoją 3 budynki: kuchnia, piekarnia i pralnia.

W tyle za wymienionymi budynkami mieści się budynek kotłowni z kominem fabrycznym, obejmujący między innymi również i centralę elektryczną. Obok kotłowni rozpościera się plac węglowy szpitala, sąsiadujący bezpośrednio z miejscem ładunkowo-wyładowczym normalnotorowej bocznicy kolejowej Swoszowice — szpital kobierzyński. Tutaj, jak świadczą wyniki przeprowadzonych dochodzeń, ładowali Niemcy w dniu 23 czerwca 1942 r. chorych ze szpitala kobierzyńskiego do pociągu, który skierowali następnie do obozu koncentracyjnego w Oświęcimiu.

Główna droga dojazdowa do ściślejszego obszaru szpitala prowadzi od drogi powiatowej Kraków — Skawina obok domku portiera, wzdłuż domów mieszkalnych do głównego budynku administracyjnego, przed którym znajduje się duży skwer w kształcie koła, z szeroką drogą na obwodzie. Z tej drogi obwodowej wybiega w kilku kierunkach róża dróg terenu szpitala, z główną arterią dojazdową, biegnącą od szosy powiatowej do głównego budynku administracyjnego. Na przedłużeniu głównej linii dojazdowej, za głównym budynkiem administracyjnym, wznosi się kaplica zakładowa o pięknej strukturze architektonicznej.

Drugi budynek administracyjny położony jest w kierunku prostopadle południowym od środka centralnego skweru. Dzieli on główną grupę pawilonów na dwie części — ku wschodowi pięć pawilonów kobiecych, a ku zachodowi pięć męskich. Na osi tego podziału leżą trzy budynki. Wspomniany drugi budynek administracyjny, następnie największy pawilon, w którym mieści się oddział infirmaryjny dla cieleśnie chorych,

wreszcie dalej ku południowi ciepłarnia zakładowa. Między drugim budynkiem administracyjnym a infirmerią stoją pawilony obserwacyjne, a po obu stronach infirmerii na przedłużeniu jej osi podłużnej znajdują się dwa pawilony dla niespokojnych chorych.

W części południowej szpitala mieszczą się dwa pawilony dla przypadków sądowych, nadto dwa pawilony dla spokojnych przewlekłe chorych i dwa pawilony dla ozdowieńców. Między głównym budynkiem administracyjnym a kaplicą mieszczą się jeszcze dwa pawilony dla chorych zamożniejszych. W kierunku zachodnim od kaplicy stoją nadto dwa pawilony przeznaczone do izolowania chorych na jaglicę i na zakaźne choroby skórne, a wreszcie najdalej ku zachodowi mieści się pawilon dla ostrych chorób zakaźnych. Małeńki domek na wschód od pawilonu dla ostrych chorób zakaźnych, mieści zakład dezynfekcyjny i piec do spalania zakażonych przedmiotów. Na zachodnim krańcu wysuniętego cyplu znajduje się prosektorium.

Folwark położony jest w zachodnio-północnym kącie obszaru szpitalnego, przy drodze powiatowej. Główny tj. południowy kompleks terenu zakładowego otoczony jest siatką drucianą i żywopłotem, tak samo jak ogródki poszczególnych pawilonów. Cały teren szpitala jest pięknie zadrzewiony, a liczne skwery podnoszą walory dekoracyjne całości.

Zakład kobierzyński zbudowany dużym nakładem pieniężnym przez Galicyjski Wydział Krajowy, był już na ukończeniu w r. 1914, jednak wybuch pierwszej wojny światowej uniemożliwił jego otwarcie. Ostatecznie zakład otwarto dopiero w styczniu 1918 r.

W okresie drugiej wojny światowej, pod okupacją niemiecką, szpital kobierzyński stał się widownią krwawych aktów terroru, których ofiarą padli chorzy obojga płci, przebywający w szpitalu na leczeniu. Kulminacyjnym etapem była akcja niemiecka w tragicznym dla zakładu dniu 23 czerwca 1942 r.

## II. GŁODZENIE CHORYCH JAKO AKCJA WYNISZCZAJĄCA

Wyniszczenie chorych szpitala kobierzyńskiego przeprowadzone zostało przez urzędowe czynniki niemieckie metodycznie, a polegało na podjęciu planowego działania w trzech kierunkach. Pierwsze zasadzało się na systematycznym, celowym głodzeniu chorych, co pociągało w następstwie olbrzymi wzrost śmiertelności. Drugie, na masowym wywożeniu chorych do miejscowości, w których zgodnie z góry powziętym planem następowało ich biologiczne niszczenie (Oświęcim, „Zofiówka“ w Otwocku). Trzecie, na mordowaniu chorych na miejscu w zakładzie.

Przedstawimy kolejno te etapy tak, jak się one chronologicznie kształtują, w świetle przeprowadzonego śledztwa sądowego, opartego na zeznaniach świadków oraz ujawnionych w jego toku dokumentach.

W dniu najazdu niemieckiego na ziemię polskie znajdowało się w szpitalu kobierzyńskim przeszło 1.000 chorych, rozmieszczonych w 17 pawilonach. Personel lekarski składał się z 6 lekarzy i 3 absolwentów medycyny, personel zaś pomocniczy obejmował 308 osób. Szpital był obficie zaopatrzony zarówno pod względem urządzeń, jak i aprowizacji, tudzież środków leczniczych. W okresie wrześniowych działań wojennych, wojsko niemieckie stacjonowało w szpitalu przez 2 dni, od 6.9 do 8.9.1939 r. Odchodząc zabrało ze szpitala szereg cennych przedmiotów, między innymi wszystkie maszyny kancelaryjne, część środków leczniczych i artykułów sanitarnych.

Po ukończeniu kampanii wrześniowej, szpital prowadził nadal swoją działalność i liczył ponad 1.000 chorych, ale pod względem środków utrzymania zdany był wyłącznie na własne siły. Dyrektorem zakładu był nadal jak i przed wojną dr Władysław Issajewicz. Niemcy zainteresowali się zakładem dopiero dnia 20 listopada 1939 r. W tym dniu zjechał do szpi-

tala kobierzyńskiego niemiecki dyrektor szpitala św. Łazarza w Krakowie dr Giller i zapowiedział przejęcie szpitala przez władze niemieckie. Równocześnie dr Giller przeprowadził badania personelu odnośnie aryjskiego pochodzenia, w wyniku których usunięto jedną osobę spośród lekarzy. Następnego dnia przybył do szpitala Niemiec dr Arldt i objął administrację szpitala w charakterze komisarza władz okupacyjnych. Z końcem maja 1940 r. został mianowany dyrektorem zakładu, „dyplomowany“ kupiec Niemiec, nazwiskiem Zweek. W związku z tą nominacją, kompetencje dra Issajewicza zostały ograniczone wyłącznie do czynności lekarskich, w charakterze naczelnego lekarza.

Po ukończeniu działań wojennych kampanii wrześniowej, szpital kobierzyński miał jeszcze duże zapasy żywności z okresu przedwojennego. Przez pierwsze miesiące wyżywienie chorych odpowiadało jakościowo normom przedwojennym i choć pod względem ilościowym było skromniejsze niż przed wojną, było wystarczające. Dopiero po wyczerpaniu zapasów przedwojennych, rozpoczął się na wiosnę 1940 r. między chorymi szpitala kobierzyńskiego okres głodu.

W październiku 1940 r. Zweek został usunięty, a kierownictwo szpitala objął Niemiec, Aleksander Kroll, urzędnik warszawskiego Wydziału Zdrowia (Gesundheitswesen) i sprawował je do września 1942 r. W czasie jego rządów nastąpiły poważne zmiany na niekorzyść chorych. Racje żywnościowe systematycznie zmniejszono. Pożywienie chorych stanowiły w tym czasie głównie ziemniaki gotowane w łupach, zupa ziemniaczana oraz kapusta. W pierwszym okresie rządów Krolla, tj. od wiosny 1941 r. gotowano jeszcze dla chorych mięso końskie lub wołowe, przeciętnie 3 razy w tygodniu, oraz wydawano od czasu do czasu jajka. Racja mięsa wynosiła dla chorego 100 do 150 g dziennie, jajka wydawano po 1 na osobę. Na cały stan chorych, który wynosił przeciętnie około 1000 osób, przypadało tłuszczu 5—6 kg dziennie. Jedynie od czasu do czasu przydzielano większe ilości, wyjąt-

kowo zdarzało się, że racja dzienna tłuszczu dochodziła do 13 kg. Na wiosnę 1941 r. zabrakło ziemniaków, skutkiem czego personel kuchenny zmuszony był dodawać do zupy ziemniaczanej lebiodę i pokrzywę, by zupa była więcej treściwa. W tym czasie karmiono chorych wyłącznie zupą ziemniaczaną, ziemniaków jako osobnego dania już nie wydawano. Racja chleba wynosiła dla chorego 75 — 150 g dziennie, dla Żydów była jeszcze mniejsza, bo wynosiła zaledwie 50 g. Dla chorych pracujących racja chleba była nieco wyższa i dochodziła do 300 g dziennie. Podwyższono ją jednak dopiero na około 4 miesiące przed likwidacją szpitala i to jedynie pewnym pracującym chorym, wybranym wedle uznania Krolla. Takich uprzywilejowanych chorych na oddziale kobiet półpracujących było zaledwie 20, na ogólną liczbę 86.

Posiłek wydawano chorym 3 razy dziennie. Na śniadanie wydawane o godz. 7 rano, dostawał chory  $\frac{1}{2}$  l słodzonej kawy, przeważnie z mlekiem, oraz chleb w ilościach wyżej podanych. Obiad był o godz. 12. Składał się z  $\frac{1}{2}$  l zupy, 500 g ziemniaków w łupach, oraz 300 g kapusty. Kolację wydawano o godz. 5 popołudniu. Składała się wyłącznie z zupy ziemniaczanej, w ilości  $\frac{3}{4}$  l na osobę. Ziemniaków przypadało na chorego 1 kg dziennie. Z tej ilości kuchnia szpitalna była zobowiązana przyrządzić zarówno zupę ziemniaczaną, jak i wydzielić ziemniaki w łupach, podawane osobno. W okresach, w których ziemniaków osobno nie wydawano, obiad chorego składał się jedynie z  $\frac{3}{4}$  l zupy. Na jesieni 1941 r. był dłuższy okres, w ciągu którego karmiono chorych jedynie bardzo rzadką zupą z brukwi, jeszcze mniej pożywną niż ziemniaczanka. Kalorycznie wyżywienie chorych niepracujących nie przekraczało 1200 kalorii, pracujących dochodziło zaledwie do 1700 kalorii. Było zatem przeciętnie dwukrotnie niższe od norm, wymaganych przez higienę żywienia, warunkujących normalne życie organizmu, bez narażenia na spalanie samej jego substancji tkankowej.

Wynikiem tego rodzaju odżywiania był głód. Chorzy zaczęli gwałtownie załamywać się fizycznie, zwłaszcza ci, którzy nie mając pomocy od rodzin, a tych była większość, zdani byli wyłącznie na wikt szpitalny. Zgodnie z obowiązującymi przepisami szpitalnymi, ważono chorych co miesiąc. Gdy rozpoczął się okres głodu, chorzy zaczęli bardzo szybko spadać z ciała. Były wypadki, że chory w ciągu miesiąca tracił na wadze 15 kg. Puchli z głodu, śmiertelność zwłaszcza w okresie wiosennym i jesiennym wzrastała w sposób zastraszający. Na przełomie 1941 i 1942, liczba zgonów na oddziale infirmeryjnym męskim i żeńskim dochodziła do cyfry 45 — 50 osób dziennie. Świadek Zofia Kubiak, zakonnica-pielęgniarka na oddziale kobiet współpracujących zeznaje w tej materii:

„Pamiętam, że w tym okresie chora Romańska, stara pacjentka szpitala kobierzyńskiego jeszcze z okresu przedwojennego, która przed wojną ważyła 96 kg, w okresie głodu w szpitalu kobierzyńskim spadła do wagi 44 kg. Przeciętnie chore w tym okresie ważyły od 36 do 40 kg. Jeżeli któraś z chorych dochodziła do wagi 45 kg było to czymś zupełnie wyjątkowym.

Pod koniec r. 1941 chora, znajdująca się już w stanie agonii, odezwała się do mnie i do towarzyszącej mi Siostry Emeryki Jacoszek: „wcześniej nie umrę, niż dacie mi kawałek chleba“. Chore nie pozwalały nam spokojnie wydzielać przypadającej im racji, rzucały się na kosze z chlebem, tak że wydzielającym chleb zakonnicom musiały na skutek tego towarzyszyć sanitariuszki. Chore wydzierały sobie nawzajem chleb z rąk, a niektóre rzucały się na łupy ziemniaków, z których przytomniejsze chore obierały wydzielone im kartofle.

W czasie gdy pracowałam w ostatnim okresie przed wywiezieniem chorych na oddziale współpracujących kobiet, byłam pewnego dnia świadkiem następującej sceny. Na oddział nasz przyszedł właśnie dyrektor Kroll i zainteresował się wynikami pracy chorych, które w tym czasie wykonywały pewne roboty z lnu. Korzystając z okazji, podeszła w pewnym mo-

mencie do Krolla jedna z chorych (nazwiska jej nie pamiętam) i poprosiła go w języku niemieckim o zwiększenie racji żywności, gdyż cierpią głód. Kroll chcąc pozbyć się chorej obruszył się, a wtedy chora oświadczyła: „raczej nas zastrzelcie, niż macie nas dręczyć głodem“.

Chore stale prosiły dyżurujące zakonnice i służbę o jedzenie, a w szczególności o chleb. Byłyśmy bezsilne, praca w tych warunkach była dla nas moralną katuszą. Szereg razy zwracałyśmy się do dyrektora Krolla, by przyszedł na wizytację oddziałów w czasie wydawania posiłków i stwierdził naocznie, jak chore wydzierają sobie wzajemnie jedzenie. Prośby nasze pozostały bez skutku.

Zapasy żywności zarząd szpitalny wydawał kuchni dziennie, przy czym racje dla chorych ustalał osobiście Kroll, od którego decyzji zależała zarówno ilość jak i jakość pożywienia chorych. Kierowniczkę kuchni Kroll kontrolował niemal codziennie, pilnując, by wydawała chorym pożywienie według zasad przez niego ustalonych. Nadto żądał, by dla chorych pracujących wybierać z kotła zupę więcej treściwą, co powodowało, że chorzy nie pracujący otrzymywali właściwie samą wodę.

Na tym tle przyszło między ówczesną kierowniczką kuchni, zakonnice Jadwigą Trawniczek a Krollem do charakterystycznego incydentu, o którym wymieniona zakonnica zeznaje, co następuje:

„Pewnego dnia w grudniu 1941 r. lub w styczniu 1942 r., gdy Kroll przyszedł na wizytację kuchni w porze wydawania kolacji i znowu polecił mi wybierać gęstsza zupę dla chorych pracujących, nie mogłam zapanować nad nerwami, rozplakałam się i poczęłam się żalić, że się chorych zamecza głodem i że nawet śmierć nie byłaby tak straszna, jak to systematyczne głodzenie chorych. W odpowiedzi na moje uwagi Kroll oświadczył, że uprawiam sabotaż, że nie wykonuję jego rozkazów i że w związku z tym może mnie czekać tylko Płaszów, tj. obóz koncentracyjny. Opisana rozmowa prowadzona była w obecności inspektora Pawłyka, narodowości ukraińskiej,



który w ciągu niej służył za tłumacza zarówno mnie jak i Krollowi. W jej wyniku, Kroll usunął mnie ze stanowiska kierowniczkki kuchni szpitalnej, które objęła Siostra Joanna Woś, pracująca obecnie w szpitalu w miejscowości Międzyrzecze“.

Według zgodnych zeznań świadków, doskonale zorientowanych w sprawach administracyjnych szpitala w związku z wykonywanymi przez nich funkcjami, złe wyżywienie chorych było wynikiem nie braku żywności, lecz miało swoją przyczynę wyłącznie w złej woli Niemców. Przez cały czas okupacji zakład kobierzyński pobierał od władz przydzielą żywności, jak to mąkę, cukier, duże ilości tłuszczu, makaron itd. Nie wydawano jednak tych zapasów dla chorych, lecz je magazynowano. Po zlikwidowaniu zakładu zaoszczędzonymi na chorych zapasami żywno formację „Hitlerjugend“, dla której w szpitalu kobierzyńskim urządzono placówkę. Pewną część zapasów wywiózł również Kroll do Kulparkowa, gdzie został służbowo przeniesiony po zlikwidowaniu zakładu.

Głodzenie chorych było zatem akcją planową, zmierzającą przez zwiększenie śmiertelności wśród chorych do systematycznego biologicznego ich niszczenia. Dawało też wyniki odpowiadające zbrodniczym zamierzeniom inicjatorów. Dowodzą tego następujące fakty. Kroll zastał w zakładzie przeszło 900 chorych, przyjęć miesięcznie było do 50 osób. Po niespełna 2 latach, w chwili likwidacji zakładu pozostało w szpitalu kobierzyńskim jedynie 537 chorych i 30 chorych w kolonii. mieszczącej się w Szpitalu O.O. Bonifratrów w Kalwarii Zebrzydowskiej.

Wedle stanu ksiąg zmarłych, prowadzonych przez kapelana szpitalnego, w czasie od 1.9 do 21.12.1939 r. zmarło 75 chorych. W roku 1940 liczba zgonów chorych osiągnęła cyfrę 392, w roku 1941 — 355, w okresie od 1.1.1942 r. do 17.6.1942 r. — 135 osób. Cyfry te nie dają całkowitego obrazu śmiertelności chorych w tych okresach, gdyż księgi zmarłych prowadzone przez kapelana szpitalnego wykazują jedynie cyfry

zgonu chorych chrześcijan, z pominięciem Żydów. Na podstawie ocalałych akt administracyjnych szpitala kobierzyńskiego, można ustalić cyfry zmarłych w szpitalu Żydów tylko za okres od 1.9 do 31.12.1939 r. — 9 osób oraz za rok 1940 — 109 osób.

Skutki niemieckiej akcji głodzenia chorych uwidaczniają się szczególnie drastycznie, gdy porównamy liczby zgonów chorych z okresu okupacji z cyframi obrazującymi stan śmiertelności wśród chorych w okresie przedwojennym, przy czym stany liczbowe chorych w ostatnich latach przed wybuchem drugiej wojny światowej w porównaniu z okresem okupacji były znacznie większe. I tak z ksiąg prowadzonych przez kapelanię szpitalną wynika, że w r. 1935 zanotowano 66 zgonów chorych, w r. 1936 — 77, w r. 1937 — 92, w r. 1938 — 84 a wreszcie od 1.1.1939 r. do 1.9.1939 r. — 28 zgonów.

Wymowa tego zestawienia, łącznie ze streszczonymi już wynikami śledztwa wykazuje niezbicie, że niemiecki dyrektor administracyjny Kroll, niewątpliwie za inicjatywą wyższych władz, zorganizował przez systematyczne, planowe głodzenie chorych, powodujące w wyniku katastrofalny wzrost śmiertelności, pierwszy etap biologicznego wyniszczenia chorych i przygotował grunt pod ostateczną zagładę wszystkich pacjentów zakładu kobierzyńskiego.

### III. WYWIEZIENIE ŻYDÓW I PRZYGOTOWANIA DO LIKWIDACJI ZAKŁADU

Z końcem sierpnia 1941 r. jeden z urzędników zakładu kobierzyńskiego, otrzymał od dyrekcji polecenie sporządzenia spisu Żydów obojga płci, leczących się w szpitalu kobierzyńskim. Dotąd niemiecka administracja zakładu nie czyniła zasadniczo różnicy między chorymi Żydami a Aryjczykami. Żydzi umieszczeni byli w pawilonach razem z chorymi Aryjczykami, korzystali z tej samej opieki i wyżywienia, jedynie racje chleba dla Żydów były mniejsze, o czym już była mowa.

Zgodnie z poleceniem spis wykonano. W pierwszej dekadzie września 1941 r. zarządził Kroll wywózkę wszystkich chorych Żydów z zakładu kobierzyńskiego, do żydowskiego szpitala psychiatrycznego „Zofiówka“ w Otwocku koło Warszawy. Żydów wywieziono w dwóch partiach. Pierwsza, wywieziona w dniu 8 września 1941 r. liczyła 41 chorych psychicznie kobiet, druga, wywieziona w dniu 11 września 1941 r. obejmowała 50 chorych obojga płci. Na miejscu pozostawiono jedynie trzy czy cztery osoby dogorywające. Chorych przewieziono samochodami ze szpitala kobierzyńskiego na dworzec w Krakowie, skąd skierowano ich osobnymi wagonami na miejsce przeznaczenia. Transporty odbyły się w warunkach przyzwoitych, każdy konwojowała pewna liczba służby pomocniczej pod nadzorem lekarza, zaprowiantowanie chorych na drogę było wyjątkowo dobre. Obu transportami kierował Niemiec Hübner, starszy buchalter zakładu kobierzyńskiego w okresie okupacji. Szpital „Zofiówka“ przeznaczony był od r. 1940 wyłącznie dla chorych psychicznie Żydów. Wszystkich chorych tego szpitala łącznie z przeniesionymi do niego chorymi z zakładu kobierzyńskiego wymordowali Niemcy w dniu 19 sierpnia 1942 r. w ramach ogólnej likwidacji ghetta w Otwocku, a żydowski personel lekarski i pomocniczy wywieźli do obozu w Treblince.

Wywiezienie Żydów było wstępem do całkowitej likwidacji zakładu kobierzyńskiego, co nastąpiło w dniu 23 czerwca 1942 r. Akcja likwidacyjna została przygotowana planowo i obmyślana w najdrobniejszych szczegółach.

Poprzedziły ją częste od połowy maja 1942 r. odwiedziny rozmaitych dygnitarzy SS. Przyjeżdżający składali wizyty Krollowi, który przyjmował ich bądź w swoim urzędowym gabinecie, częściej jednak w swym prywatnym mieszkaniu na terenie zakładu. Wśród odwiedzających szpital oficerów SS świadkowie rozpoznali: Oberführera Scheerera, Standartenführera Hammera, Sturmbannführera Meyera, Hauptsturmfü-

hrera Krügera, dra Becka, szefa medycyny sądowej z Krakowa, oraz wysokiego dygnitarza SS-Obergruppenführera Krügera. W tym czasie odwiedził zakład również Reichsminister Aksmann, szef organizacji „Hitlerjugend“ na całą Rzeszę. W czasie rozmowy przeprowadzonej z Krollem, której przypadkowym świadkiem był urzędnik administracyjny Norbert Chmielewski, Aksmann oświadczył, że zakład musi być zlikwidowany w najkrótszym czasie, gdyż zamierza założyć tutaj placówkę dla „Hitlerjugend“.

Równocześnie polecono urzędnikom zakładu sporządzenie wykazów stanu osobowego i liczbowego chorych. Wykazy te przygotowywano szereg razy, gdyż władze urzędu zdrowia polecały już sporządzone listy przerabiać w rozmaitych kierunkach. Wykazami tymi interesował się szczególnie SS-Standardenführer Hammer z Krakowa, który również ze swej strony polecał przerabiać wykazy chorych w kierunkach przez siebie wskazanych.

Na około 3 tygodnie przed likwidacją szpitala, Kroll powołując się na rozkaz komendy SS z Krakowa, zabronił wypisywania chorych z zakładu. Rozkaz ten ponawiano potem jeszcze kilkakrotnie. Na odwrót, mimo zadecydowanej już likwidacji, Niemcy przyjmowali do ostatka nowych pacjentów, tak że nawet w dniu wywózki przyjęto w godzinach przedpołudniowych jeszcze jednego chorego. Przyświecał temu jasny cel, aby akcją likwidacyjną objąć jak największą liczbę psychicznie chorych.

Na dwa tygodnie przed likwidacją Zakładu miały miejsce dwa fakty, które pogłębiły nastroje pesymizmu i przygnębienia, jakie od dłuższego czasu nurtowały polski personel szpitalny, w związku z ujawniającymi się z dnia na dzień przygotowaniem, zmierzającymi do ostatecznej zagłady szpitala i jego pacjentów. Pierwszym było sprowadzenie na teren szpitala niemieckiej policji, która objęła straż przy bramie wjazdowej szpitala, drugim, oględziny przez Niemców cmentarza zakładowego. Oto, co w tej ostatecznej sprawie zeznaje

świadek Władysław Bargiel, grabarz zakładowy, zamieszkały w tym czasie w kostnicy cmentarnej:

„Na dwa tygodnie przed wywózką chorych przyszedł na teren cmentarza dyrektor administracyjny Kroll w towarzystwie nieznanego mi wyższego oficera niemieckiego oraz inspektora Pawłyka. W pewnym momencie Pawłyk przywołał mnie i polecił, bym wskazał miejsce na cmentarzu, w którym dotąd nie grzebano zmarłych. Wskazałem polankę w obrębie cmentarza, położoną w odległości kilkunastu metrów w kierunku wschodnim od budynku, w którym wówczas mieszkałem i wyjaśniłem, że na tej polance zajęte są jedynie dwa rzędy. Gdy Pawłyk przetłumaczył moje wyjaśnienie, ów oficer niemiecki oświadczył, że to miejsce uważa za dobre. Oświadczenie to, złożone w języku niemieckim, zrozumiałem, gdyż władam cośkolwiek tym językiem“.

Wstępem do bezpośredniej akcji było usunięcie z terenu zakładu polskich lekarzy. W dniu 18 czerwca 1942 r. wezwano do dyrekcji szpitala naczelnego lekarza zakładu Issajewicza, dra Meissnera, dra Dębskiego, tudzież absolwentów medycyny Hołdę i Zichę, gdzie wręczono im dekrety przeniesienia do zakładu psychiatrycznego w Drewnicy pod Warszawą, z obowiązkiem przesiedlenia się w ciągu 3 dni. Równocześnie zakomunikowano im, że z tą chwilą opiekę nad chorymi obejmują lekarze niemieccy. Zabroniono im dalszego wstępu na oddziały oraz zażądano wydania historyj chorób i kluczy oddziałowych. Od tego dnia chorzy pozbawieni zostali opieki lekarskiej. Wbrew zapowiedziom, lekarze niemieccy nie objęli opieki nad chorymi. Na terenie zakładu znaleźli się oni dopiero w dniu 23 czerwca 1942 r., jednak nie w charakterze niosących pomoc cierpiącym, lecz w charakterze morderców.

Zgodnie z otrzymanym poleceniem, wszyscy polscy lekarze zakładowi opuścili teren szpitala w dniu 21 czerwca 1942 r. Nazajutrz usunięto z zakładu kapelana i siostry pielęgniarki. W ten sposób Niemcy pozbyli się specjalnie niewygodnych świadków swoich poczynań.

W dniu 22 czerwca 1942 r., a zatem na dzień przed wywózką chorych, woźnica zakładowy świadek Jan Skoczek, pracując rano końmi na polu folwarcznym, stanowiącym własność szpitala a położonym obok cmentarza zakładowego, zauważył między godziną 8 a 9 rano duży, odkryty samochód, wypełniony SS-manami, zdążający od strony Krakowa w kierunku na cmentarz zakładowy. Po wyładowaniu się na cmentarzu SS-mani zabrali się do kopania głębokiej mogiły w południowej części cmentarza. W tym samym dniu polecono grabarzowi zakładowemu Władysławowi Bargielowi natychmiast przenieść się wraz z rodziną i ruchomościami z mieszkania położonego w kostnicy cmentarnej na teren zakładu. Przy okazji przeprowadzki, odbytej w godzinach rannych, Bargiel stwierdził, że na tej właśnie polance, którą wskazał kilkanaście dni temu Krollowi i jego towarzyszą, żołnierze niemieccy kopią obecnie dużą mogiłę.

Tego samego dnia przetoczono również między godz. 12 a 14 — 8 pustych wagonów typu bydłowego ze stacji Swoszowice do zakładu kobierzyńskiego, na którego teren prowadzi z tejże stacji normalnotorowa bocznic kolejowa. Wagony te zamówił poprzedniego dnia niemiecki zawiadowca stacji, przy czym oświadczył do polskiego zawiadowcy stacji Kocha, w obecności między innymi i świadka Józefa Michałka, że wagony te są potrzebne na wywóz chorych z Kobierzyna do Oświęcimia. Po przetoczeniu wagonów na teren szpitala, parowóz odpięto, wagony pozostawiono na miejscu, po czym drużyna przetokowa powróciła parowozem na stację Swoszowice.

Nazajutrz, tj. dnia 23 czerwca 1942 r. wspomniany wyżej woźnica Jan Skoczek otrzymał wczesnym rankiem rozkaz natychmiastowego przewiezienia wapna z wapiennika Libana w Krakowie na Podgórzu. Zgodnie z rozkazem Skoczek przywiózł czwórką koni wóz zawierający 32 q wapna i zgodnie z poleceniem pozostawił go wraz z końmi w obrębie folwarku zakładowego. Sam udał się do swego mieszkania, gdyż zbli-

żała się godzina policyjna, wyznaczona w tym dniu od godz. 13. Około godz. 15 zaobserwował Skoczek z okna swego mieszkania, że na obejście folwarku przyszło dwóch niemieckich policjantów z tej formacji, która pełniła służbę przy bramie zakładowej. Policjanci wsiedli na wóz z wapnem i powieźli go na cmentarz zakładowy.

Na tym zakończyli Niemcy techniczne przygotowania akcji likwidacyjnej zakładu.

#### IV. WYWIEZIENIE CHORYCH DO OŚWIECIMIA I POGROM NA MIEJSCU W ZAKŁADZIE

W dniu 23 czerwca 1942 r. dyrektor Kroll zarządził na godz. 10 przed południem odprawę służby sanitarnej szpitala w gmachu teatru zakładowego. Na odprawie tej Kroll oświadczył, że w dniu dzisiejszym nastąpi przewiezienie chorych ze szpitala w Kobierzynie do Zakładu Psychiatrycznego w Drewnicy. Rozkazał służbie sanitarnej, która dotąd mieszkała na oddziałach szpitalnych, zabrać wszystkie swoje osobiste rzeczy i opuścić oddziały najpóźniej do godz. 12 w południe. Od godz. 12 mają pozostać na oddziałach jedynie wyznaczeni dyżurni lub dyżurne, najwyżej 2 osoby na oddział, którzy po ukończeniu dyżuru winni oddać klucze oddziałowe. Oświadczył nadto, że ci ze służby, którzy chcą opuścić teren szpitala, mogą to uczynić, ci, którzy mają krewnych lub znajomych na terenie zakładu mogą udać się do ich mieszkań, reszta ma zgromadzić się w teatrze zakładowym. Po godz. 13, którą oznajmi głos syreny nadany z kotłowni zakładowej, nie wolno nikomu ukazać się na terenie szpitala, a do każdego, kto nie zastosuje się do tego rozkazu, wojsko będzie strzelać. Zakaz nieopuszczania mieszkań obowiązuje do godz. 7 rano dnia następnego. Urzędników zakładu zawiadomił o zarządzonej na dzień wywózki godzinie policyjnej starszy buchalter Hübner tego samego dnia w godzinach rannych, a zarazem

polecił sporządzenie w kilku odpisach jeszcze jednej listy chorych z tym, że praca ta ma być ukończona przed godz. 12.

O godz. 13 przyjechał na teren szpitala pierwszy oddział żołnierzy SS. Byli w rynsztunku bojowym i w hełmach. Równocześnie cały obszar zakładu otoczono gęstym łańcuchem pieszych posterunków. Wstrzymano ruch pieszy i kołowy na odcinku drogi prowadzącej z Kobierzyna do Sidziny, przecinającej kobierzyńską bocznice kolejową, pozostawiając wolny jedynie odcinek drogi prowadzący koło zakładu w kierunku na sąsiednią wieś Skotniki.

Tegoż dnia około godz. 11.30 przed południem wyjechała samochodem na rozkaz administracji szpitala ekipa, złożona z 5 dozorców pod kierownictwem nadpielegniarza Niemca, nazwiskiem Zipper do Kalwarii Zebrzydowskiej po chorych, którzy na podstawie specjalnej umowy jeszcze z okresu przedwojennego przebywali w liczbie 30 osób na leczeniu w tamtejszym szpitalu OO Bonifratrów. Po przybyciu na miejsce Zipper zgłosił się do sekretarza Konwentu i wręczył mu pismo w języku niemieckim, podpisane przez Krolla, w treści którego wystosowane było pod adresem zarządu szpitala polecenie wydania oddawcy pisma wszystkich chorych z zakładu kobierzyńskiego oraz ich ruchomości. Ówczesny przeor Konwentu O. Danel Linus, któremu jeden z przybyłych dozorców zdołał szepnąć, iż Niemcy likwidują zakład kobierzyński, usiłował uratować od wywózki przynajmniej chorych pracujących, w liczbie około 11, którzy przeważnie byli już na wyleczeniu, jednak prośba jego nie została uwzględniona. Zipper polecił chorych przebrać w ich cywilną garderobę, a przy tej okazji oświadczył dozorcóm, że lepsze rzeczy chorych mogą zachować dla siebie, „gdyż chorym nic już nie będzie potrzebne“. Po sprawdzeniu przez Zippera stanu osobowego i liczbowego chorych na podstawie listy, którą przywiózł ze sobą, chorych wsadzono do samochodu i przewieziono do Kobierzyna. Ogółem wywieziono 29 osób, jeden bowiem z chorych przebywający na kolonii w międzyczasie zmarł. Fakt od-

bioru chorych potwierdził Zipper na dokumencie, wręczonym na wstępie sekretarzowi Konwentu. Oryginał tego dokumentu znajduje się obecnie w aktach śledztwa.

Samochód z chorymi z Kalwarii Zebrzydowskiej powrócił do zakładu kobierzyńskiego około godziny 16.30 i zatrzymał się przed głównym gmachem administracyjnym. Jednego z dozorców, świadka Franciszka Żyłę przydzielił Zipper natychmiast po powrocie do jednego z lekarzy niemieckich. Tenże lekarz wręczył świadkowi Żyle blaszane pudełko owinięte w gazę i polecił, by mu stale towarzyszył. Pudełko owo, wedle określenia świadka Żyły, wyglądało tak, jak pudełko, w których przechowuje się igły do wstrzyknień. Pozostali czterej dozorczy nie opuścili samochodu, pilnując przywiezionych chorych. W pewnej chwili ów lekarz Niemiec, do którego świadek Żyła został przydzielony, znikł mu z oczu, wobec czego Żyła pozostał przed budynkiem administracyjnym. Na terenie zakładu znajdowało się około 40 samochodów różnych typów i bardzo dużo oficerów i szeregowych SS w pełnym uzbrojeniu. Broń mieli ustawioną w kozły, przy bramie wjazdowej pełniła straż policja niemiecka. W pewnej chwili biwakujący SS-mani zostali sformowani w odpowiednie oddziały, które porozchodziły się po obszarze szpitala. Równocześnie szofer, który przywiózł chorych z Kalwarii, otrzymał rozkaz podjechania z chorymi do miejsca ładunkowo-wyładowawczego boczniczy kolejowej Swoszowice-Szpital, znajdującej się na terenie zakładu. Tam konwojujący dozorczy otrzymali rozkaz załadowania przywiezionych chorych do przygotowanych już wagonów. Po wykonaniu tego, zatrzymano ich i użyto do dalszego ładowania chorych, których przywożono samochodami na miejsce ładunkowe. W pewnym momencie świadek Żyła został telefonicznie wezwany do pawilonu Vc, przez owego lekarza Niemca, do którego został przydzielony i tam przed bramą pawilonu oddał mu na wezwanie opisane wyżej pudełko, które otrzymał do przechowania.

Po załadowaniu do wagonów jako pierwszej partii, chorych z Kalwarii Zebrzydowskiej, przywieziono następnie na punkt ładunkowy chorych płci męskiej, potem kobiety, a na ostatku chorych z oddziałów VIII i IX szpitala, gdzie leżeli obłożnie chorzy obojga płci. Pociąg był zanieczyszczony żwirrem i piaskiem, na który zajęci przy ładowaniu dozorczy kładli obłożnie chorych, ubranych jedynie w bieliznę. Chorzy nieobłożnie, ubrani byli w ubrania szpitalne, z wyjątkiem gru-



*Rys. 2. Pawilon VIII.*

py zebrzydowskiej, która ubrana była po cywilnemu. Gdy dany wagon został już wypełniony chorymi, Niemcy zamykali go rygłem z zewnątrz.

Akcja przewożenia chorych z oddziałów odbywała się stosunkowo szybko. Sam proceder usuwania chorych z oddziałów odbywał się wedle ustalonego szablonu. Ewakuowany w danej chwili pawilon otaczał kordon żołnierzy, z których część z bronią gotową do strzału tworzyła szpaler do samochodu, postawionego pod bramę danego pawilonu. Poszczególne oddziały mieszczące się w pawilonach, otwierał Kroll własnym klu-

czem, po czym wchodził na salę w towarzystwie dwóch sanitariuszy niemieckich oraz lekarza. Stan osobowy i liczbowy chorych danego oddziału sprawdzano na podstawie wykazów chorych, przeważnie dwukrotnie, raz czynił to Kroll przy bramie wyjściowej oddziału, drugi raz liczono chorych przy wsadzaniu ich do samochodów. Chorych wyprowadzali dyżurujący, w razie oporu stawianego przez chorych, ładowali ich do samochodu przemocą specjalni żołnierze, stojący do dyspozycji Krolla.

Na miejscu pozostawiono jedynie chorych bezwzględnie nie nadających się do transportu. Niektórzy chorzy na oddziale infirmeryjnym byli tak słabi, że trzeba ich było wynosić na rękach. Na oddziale tym, gromadzącym cieleśnie chorych, pacjenci leżeli w łóżkach w samej tylko bieliźnie. W tym stanie ładowano ich do samochodów. Chorzy przytomniejsi na widok żołnierzy niemieckich cofali się w przerażeniu, dając wyraz w okrzykach „banda hitlerowska przysłała nas mordować“ i innych podobnych, przecuciom i obawom, które ich ogarnęły na widok groźnej akcji, której stali się bezbronnym przedmiotem. Niektórzy usiłowali kryć się po rozmaitych kątach oddziałów. Po sprawdzeniu listy i stwierdzeniu braków, posyłano żołnierzy, którzy wyciągali nieszczęśliwych z ich przygodnych kryjówek.

Nie udało się ustalić ogólnej liczby chorych, których pozostawiono na oddziałach, jako nie nadających się do przewiezienia. Na podstawie zeznań świadków ustalono jedynie, że na oddziale VI kobiecym pozostawiono 3 chore, z których jedna dostała właśnie ataku szaleństwa i przebywała w seperatce, oraz dwie chore, które po wstrzyknięciu malarii miały temperaturę 40°. Na oddziale infirmeryjnym VIIIa pozostawiono 8 ciężko chorych mężczyzn, z których jeden był już w agonii. Na oddziale infirmeryjnym kobiecym VIIIb pozostawiono 3 niedorozwinięte dziewczynki. Czy oprócz nich pozostawiono jeszcze kogoś na tym oddziale, nie zdołano ustalić. Także na oddziale IXb, gromadzącym chorych zakaźnych, tudzież do-

tkniętych gruźlicą i zniechęceniem, pozostawiono co najmniej 2 osoby. Świadczą o tym ślady krwi, które po kilku dniach stwierdziła świadek Franciszka Wieheć na bieliźnie pościelowej dwóch łóżek.

Po załadowaniu chorych z danego oddziału do samochodów, Kroll zamykał oddział i polecał żołnierzowi odprowadzenie dyżurującego do gmachu teatru zakładowego, gdzie



*Rys. 3. Pawilon IX*

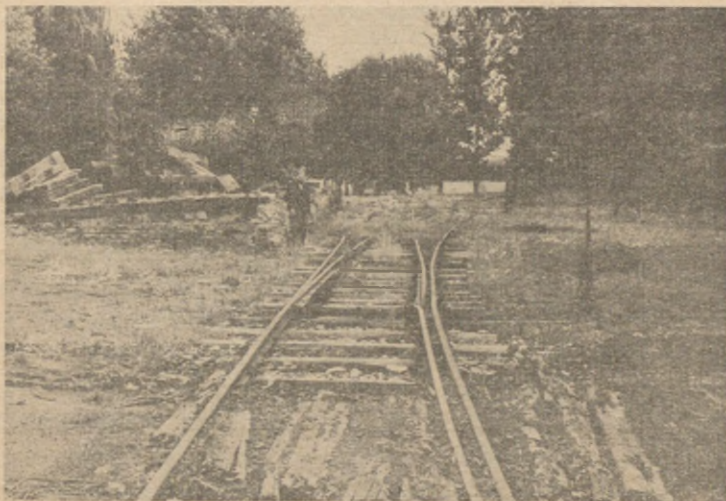
zgromadzono tę część personelu sanitarnego, która przed nadejściem godziny policyjnej nie opuściła zakładu lub nie udała się do mieszkań na terenie szpitala.

Akcję ładowania chorych do podstawionych wagonów na bocznicę kobierzyńskiej ukończono przed godziną 20. Po załadowaniu pewna część chorych zaczęła śpiewać hymn „Jeszcze Polska nie zginęła“, inni modlili się, inni wreszcie obrzucali Niemców przekleństwami. Podobnie zachowywali się chorzy w czasie przewożenia ich samochodami przez teren

zakładu do punktu ładunkowego. Wkrótce po ukończeniu lądowania podciągnięto ze Swoszowic na teren szpitala parowóz przetokowy, który przetoczył wagony na główny tor. Zanim odpięto parowóz przetokowy i załączono do pociągu parowóz główny, upłynęło około 20 minut. W czasie tego przymusowego postoju wyszli z jednego wagonu eskortujący pociąg SS-mani i obstawili pociąg w ten sposób, że każdy wagon strzeżony był przez 2 — 3 żołnierzy. Z zamkniętych wagonów dobywały się krzyki chorych. Niektórzy prosili o wodę. W ciągu kilku minut zbiegło się na miejsce kilkadziesiąt osób z pobliskiej wsi Opatkowice. SS-mani nie dopuszczali jednak nikogo do wagonów, a niektórzy nie pozwalali nawet z odalenia rozmawiać z chorymi, którzy wyglądali przez małe, odrutowane okienka wagonów bydłęcych, tudzież przez szpary zaryglowanych wagonów. Po ukończeniu manewrowania parowozami, obsługiwanymi wyłącznie przez kolejarzy niemieckich, pociąg wyładowany pacjentami zakładu kobierzyńskiego, ruszył w kierunku na Skawinę.

Po załadowaniu chorych, lecz jeszcze przed odejściem pociągu odstawiono dozorców zajętych przy lądowaniu do gmachu teatru zakładowego. Wśród zgromadzonych w teatrze panowały nastroje przygnębienia, które pogłębiły się jeszcze pod wpływem wiadomości udzielonej przez nowoprzybyłych o wywiezieniu chorych z zakładu. Nastroje te spotęgowały się, gdy około godziny 23 zaczęły dolatywać od strony cmentarza zakładowego odgłosy pojedynczych strzałów. Między godziną 24 a 1 po północy przyszedł do teatru Kroll, w towarzystwie oficera SS i nadpielęgniarsza Zippera i przez tłumacza oświadczył zgromadzonym, że o tym, co kto w dniu dzisiejszym widział i słyszał, nie wolno nikomu opowiadać. Równocześnie pozwolił tym, którzy na terenie zakładu mają krewnych lub znajomych udać się w ciągu 10 minut, najkrótszą drogą do ich mieszkania. Część służby skorzystała z pozwolenia i biegiem rozeszła się po terenie szpitala.

Cmentarz zakładowy był krytycznego wieczoru widownią tragedii, rozgrywającej się wśród okoliczności szczególnie tajemniczych. Podczas gdy przy wywożeniu chorych z oddziałów oraz ładowaniu ich do pociągu, Niemcy nie mogli ze względów technicznych uniknąć niepożądanych świadków, tutaj w związku z godziną policyjną oraz ogólnym nastrojem terroru, który wywołali, zdołali izolować ściślej swoje zbrod-



*Rys. 4. Plac węglowy*

nicze poczynania. Jednak nie całkowicie. Wiele osób słyszało około godziny 23, szereg pojedynczych strzałów dolatujących od strony cmentarza zakładowego i zdawało sobie sprawę, że Niemcy na cmentarzu mordują ludzi. Co do liczby strzałów świadkowie podają różne, od 23 do 40. Na podstawie zeznań świadka Stanisława Wesół, kowala zakładowego, który w dniu wywózki chorych opuścił teren zakładu przed godziną policyjną i krążąc w jego rejonie śledził bacznie rozwój wypadków, należy przypuszczać, iż dolna granica tych zapo-

dań jest bliższa prawdy materialnej. Oto fragment jego zeznań:

„Ponieważ krytycznego dnia (tj. 23.VI.1942 r.) rano zauważyłem, że jakaś robocza formacja niemiecka kopie na cmentarzu zakładowym grób, nie udałem się mimo zapadnięcia zmroku do domu, lecz krążyłem koło cmentarza, chcąc obserwować dalszy rozwój wypadków.

Było już całkiem ciemno, gdy zbożami podkradłem się na odległość mniej więcej 200 m do cmentarza zakładowego, położonego poza terenem szpitala w odległości około 300 m. Dalej nie mogłem się posunąć, gdyż stwierdziłem, że na zewnątrz cmentarza stoi łańcuch posterunków niemieckich. Około godz. 11 w nocy, wyjechało z terenu szpitala pierwsze auto i skierowało się na cmentarz zakładowy. W małych odstępach czasu nadjechały za nim z terenu zakładu dalsze trzy samochody. Wszystkie były ciężarowe i miały światła przyćmione, również obsługa posługiwała się lampami elektrycznymi o przyćmionym snopie światła. W pewnej chwili po zajechaniu na cmentarz ostatniego, czwartego samochodu, usłyszałem szereg pojedynczych odgłosów strzałów, oddawanych w przerwach, co kilka sekund. Ponieważ strzały były przyćmione, tłumaczyłem sobie, że Niemcy dobijają w grobie strzałami tych chorych, którzy mimo zatrucia ich zastrzykami na oddziałach szpitalnych dawali jeszcze znaki życia. Strzałów tych naliczyłem 23. Gdy strzały umilkły wyjechały po chwili pojedynczo samochody z cmentarza i zapanowała cisza. Byłem na stanowisku około półtorej godziny, po czym około godziny 1 udałem się do domu“.

W dniu likwidacji zakładu kobierzyńskiego, stan chorych wynosił wedle listy 537 osób oraz 30 osób z kolonii zebrzydowskiej, to jest razem 567 osób. Ponieważ Zipper przywiózł z Kalwarii 29 osób, jeden bowiem chory zmarł wcześniej, przedmiotem akcji niemieckiej padło 566 osób. W dniu wywózki zdołała uciec z oddziału VI chora nazwiskiem Szameśówna. Ujęto ją jednak już na drugi czy trzeci dzień po wy-

wózce, po czym Kroll osobiście wraz z Zipperem wywiózł ją samochodem gdzieś w kierunku na Skawinę. Niewątpliwie na zatracenie.

Jedyną osobą, która zdołała uratować się z pogromu, była chora nazwiskiem Waleria Białońska, z oddziału kobiecego Vb. Białońska przebywająca od szeregu lat w zakładzie



*Bys. 5. Chora Waleria Białońska jedyna ocalała z pogromu*

kobierzyńskim z rozpoznaniem psychozy rozszczepieniowej (Schizophrenia), była chorą przytomną i pracowała od roku 1934 w gospodarstwie domowym urzędnika zakładu Norberta Chmielewskiego, ku obopólnemu zadowoleniu. Dnie spędzała w mieszkaniu Chmielewskich, jedynie na noc szła na oddział. Gdy zaczęło zanosić się na likwidację zakładu, a próby wypisania Białońskiej ze stanu chorych spełzły na niczym, Chmie-

lewski nawiązał kontakt z gospodarzem we wsi Kobierzyn nazwiskiem Purchla, który zgodził się dać u siebie schronienie Białońskiej, w przypadku gdy się jej uda zbiec z zakładu. W dniu wywózki, dzięki ofiarnej pomocy dyżurującej pielęgniarki Stanisławy Pałys, Białońska zdołała się ukryć za szafą, którą Pałys uprzednio w tym celu przesunęła. Przy sprawdzeniu stanu osobowego oddziału stwierdzono wprawdzie brak Białońskiej, lecz wobec stanowczej postawy Pałys, która kategorycznie twierdziła, że wyprowadzono już z oddziału wszystkie chore, Niemcy odstąpili od poszukiwania brakującej. W nocy Białońska wykorzystując przygotowany stół oraz stołki, tudzież otwartą przez Pałys górną kwaterę okna, wy dostała się szczęśliwie z parterowej sali oddziału na zewnątrz. Przy przechodzeniu Białońska zbiła szybę, na szczęście jednak hałas nie zwabił nikogo. Przez ogrodzenie Zakładu wydostała się następnie na wieś, gdzie udała się do domu Purchli. Obecnie Białońska przebywa w Rabce, pracując nadal w gospodarstwie Chmielewskich.

W ten sposób uratowała się jedyna chora spośród 566 pacjentów zakładu kobierzyńskiego, który służąc przez długie lata cierpiącej ludzkości, stał się pod krwawymi rządami okupantów niemieckich jeszcze jednym miejscem kaźni.

## V. ŚLADY ZBRODNI

Jak już poprzednio wspomniano, w dniu 23 czerwca 1942 r. urzędnicy zakładu otrzymali rozkaz sporządzenia w kilku odpisach jeszcze jednej listy obrazującej stan osobowy i liczbowy wszystkich chorych, przebywających w szpitalu. Polecenie wykonano, przed godziną 12 w południe lista była gotowa.

W ciągu kilku najbliższych dni po wywiezieniu chorych urzędnik Tadeusz Datka, który brał udział w jej sporządzeniu znalazł w biurze jeden z egzemplarzy tej listy i zabrał go do

domu, w zamiarze wykorzystania jej po wyzwoleniu kraju. Zgodnie z tym postanowieniem, gdy po przeprowadzeniu Niemców dr Issajewicz objął w lutym 1945 r. ponownie stanowisko dyrektora zakładu, Datka zgłosił mu bezzwłocznie fakt posiadania listy, a następnie wręczył mu ją do dalszego przechowania i wykorzystania.

Ta oryginalna lista, przechowywana obecnie w archiwum szpitala kobierzyńskiego, składa się z dwóch brulionów po 8 arkuszy maszynowego formatu, spiętych spinaczami, oraz z karty zawierającej zestawienie liczbowe chorych, osobno mężczyzn i kobiet, sporządzone oddziałami. Z zestawienia tego wynika, że stan chorych w dniu 23 czerwca 1942 r. wynosił 262 mężczyzn i 305 kobiet, tj. razem 567 osób. Z charakteru pisma maszynowego wynika, że wspomniane wyżej dwa bruliony sporządzone zostały na różnych maszynach. Lista zredagowana w języku niemieckim sporządzona jest oddziałami, z uwzględnieniem również kolonii zebrzydowskiej, a w ramach tego podziału nazwiska chorych zestawione są alfabetycznie. Lista podaje kolejno: numer porządkowy, nazwisko i imię chorego, datę urodzenia, określenie narodowości, określenie przynależności państwowej oraz datę przyjęcia do zakładu. Numery porządkowe chorych są na liście zakreskowane podwójnie, ołówkiem zwykłym i czerwonym, nazwiska zaś chorych zakresłone są ołówkiem koloru zielonego. Z faktów tych wynika niewątpliwie, że lista ta była podstawą sprawdzania stanu osobowego i liczbowego chorych w dniu wywózki do Oświęcimia, gdyż z biura administracji wyszła ona bez owych zakreszeń. Wierzytelny odpis tej listy znajduje się w aktach śledztwa.

Fakt, że chorych wywieziono nie do zakładu psychiatrycznego w Drewnicy, jak kłamliwie informował Kroll na odprawie, lecz do obozu koncentracyjnego w Oświęcimiu, ujawnił się zarówno w wypowiedzi niemieckiego zawiadowcy stacji Swoszowice, o czym była mowa, jak i z kierunku jazdy pociągu z chorymi skierowanego na Skawinę, a nie na Kra-

ków-Warszawę. Niezależnie od tego, dzięki zbiegowi okoliczności końcowy etap męczeńskiej podróży chorych zakładu kobierzyńskiego ustalony został dokumentarnie. Oto, co w tym przedmiocie zeznaje świadek Adam Zawirski, urzędnik zakładu:

„Na jesieni 1942 r. już po zajęciu szpitala przez SS, pracowałem w buchalterii, w której obowiązki kasjerki sprawowała Niemka nazwiskiem Ilse Nagler. Wymieniona orientowała się słabo w swych obowiązkach, w związku z czym zasięgała często u mnie fachowych rad w rozmaitych sprawach wchodzących w zakres jej obowiązków.

Pewnego dnia na jesieni 1942 r. w czasie godzin pracy, Ilse Nagler wręczając mi rachunek Ostbahu zapytała, co ma z nim uczynić. Wziąłem go do ręki i zapoznałem się dokładnie z jego treścią. Z treści wynikało, że był to rachunek Ostbahu, za przewiezienie w dniu 23 czerwca 1942 r. pięćset sześćdziesiąt kilku osób ze stacji Swoszowice do stacji Oświęcim. Momentalnie zorientowałem się, że jest to rachunek za przewiezienie chorych wywiezionych w tym dniu ze szpitala. Odpowiadając na pytanie Nagler oświadczyłem jej, by rzeźzony rachunek przesała dyrektorowi Krollowi do Kulparkowa“.

Wiadomością tą Zawirski podzielił się w ciągu najbliższych dni z kilkoma pracownikami zakładu, a po wyzwoleniu kraju i powrocie dyrektora Issajewicza, zawiadomił go o tym urzędowo. Zdając sobie sprawę z wagi tej wiadomości, dyrektor ujął treść tego zgłoszenia w ośnowę protokołu, spisane go w dniu 19 maja 1945 r. Oryginał jego znajduje się w archiwum zakładu, a odpis wierzytelny w aktach śledztwa.

Odnośnie akcji Niemców, której ofiarą padli po oddziałach ciężko chorzy oraz zdarzeń, których widownią stał się cmentarz zakładowy, śledztwo ujawniło następujące fakty.

Po wywiezieniu chorych, Niemcy zakazali wstępu na oddziały. Mimo zakazu kilka osób spośród personelu sanitarnego udało się jednak następnego dnia na oddziały, by zbadać,

co się stało z pozostałymi chorymi. Wszyscy świadkowie stwierdzili przede wszystkim ich nieobecność. Ponadto świadek Janina Sroka, stwierdziła na oddziale VI kobiecym, na łóżku tej chorej, która w związku z atakiem szału przebywała na seperatce i nie została wywieziona, liczne ślady krwi na poduszce oraz na poszwie od kołdry. Również na sali ogólnej, na łózkach dwóch innych chorych, które silnie gorączkowały i z tego powodu nie zostały wywiezione, stwierdziła ślady krwi na poduszkach a nadto na środku tejże sali dużą kałużę krwi oraz krwawe ślady na podłodze przy drzwiach wyjściowych z sali na korytarz. Na oddziale infirmaryjnym męskim VIIIa pozostawili Niemcy ośmiu chorych. Świadkowie Andrzej Stawowiak i Zofia Antosiak, którzy byli na sali po wywózce na tym oddziale, stwierdzili, że na łózkach tych wszystkich nie wywiezionych chorych były na białym pościelowej ślady krwi, dochodzące w niektórych przypadkach do wielkości małego talerzyka, przy czym świadek Stawowiak precyzując swoje spostrzeżenia oświadczył, że ślady te uczyniły na nim wrażenie, jakby przyczyną ich był wylew krwi, spowodowany rozcięciem lub ukłuciem. Odnośnie tych faktów świadek Zofia Antosiak zeznaje dosłownie: „Moim zdaniem, te krwawe plamy musiały powstać już po moim odejściu w dniu wywózki z oddziału VIIIa. Bezpośrednio bowiem przed załadowaniem chorych zmieniałam wszystkim ciężko chorym prześcieradła na czyste, a żaden z tych ośmiu chorych nie cierpiał na jakieś obrażenia skórne, które mogłyby pozostawić na pościeli krwawe ślady“. Wreszcie świadek Franciszka Wiecheć stwierdziła na oddziale IXb ślady krwi na dwóch łózkach.

Nazajutrz po krytycznej nocy, byli na cmentarzu zakładowym dwaj świadkowie. Wcześniej Jan Skoczek, później Władysław Bargiel. Skoczka skierował na cmentarz zarządca folwarku Komornicki, po pozostawione tam części uprząży przez tych dwóch Niemców, którzy dnia poprzedniego przewieźli wóz z wapnem z folwarku na cmentarz. Oto dotyczący tych faktów fragment zeznań Jana Skoczka:

„Gdy znalazłem się na cmentarzu około godziny 7.30 rano, zauważyłem w południowej części cmentarza dużą, świeżą mogiłę w kształcie prostokąta. Około 3 m od grobu stał wóz z wapnem, które przywiozłem poprzedniego dnia od Libana. Wapno z wozu wybrane było mniej więcej do połowy. W pozostałym wapnie porzucone były wiaderka, którymi wapno czerpano. Gdy podszedłem do świeżej mogiły stwierdziłem, że grób jest zapełniony w części wschodniej do połowy długości, część zachodnia równa co do szerokości i długości części wschodniej, była całkowicie pusta. Wschodnia połowa grobu zasypana była prowizorycznie do połowy wysokości ziemią i wapnem, przy czym w tej części grobu widać było ślady krwi. Wszedłem do pustej, zachodniej części grobu i stwierdziłem, wyciągnąwszy obie ręce do góry, że palce moich rąk nie mogą dosięgnąć kraja grobu. Zaznaczam, że mam wzrostu około 1.70 m.

W trawniku, rosnącym koło świeżej mogiły zauważyłem nadto porozrzucane w kilku miejscach rozmaite rzeczy, w szczególności: około 5 białych, płóciennych opasek z niebieskimi gwiazdami syjońskimi, które w tym czasie Żydzi mieli obowiązek nosić na ramieniu, dwie połamane laski męskie, kilka potarganych kołnierzyków męskich, pewną liczbę spinek męskich do kołnierzyków, dwa woreczki płócienne, które chorzy w zakładzie kobierzyńskim używali na przechowywanie tytoniu, oraz kilka pięćdziesięciogroszówek. Począłem zbierać owe monety do kapelusza, gdy nagle usłyszałem dźwięk motoru jadącego auta i zobaczyłem bardzo duże, nakryte auto zdążające od strony Krakowa w kierunku cmentarza. Prerażony wyrzuciłem pieniądze z kapelusza, porwałem naszelniki oraz wagę uprzężową i począłem zdążyć do wyjścia cmentarza. W momencie, gdy wychodziłem bramą cmentarną, samochód właśnie nadjechał i zatrzymał się przed cmentarzem. Wyszedł z niego oficer w czapce z trupa główką i zatrzymał mnie, skierowanym we mnie pistoletem i okrzykiem „halt“. Następnie zawrócił mnie na cmentarz w kierunku do świeżej

mogily. Gdyśmy do niej doszli, oficer zeszedł do tej części grobu, która do połowy swej wysokości była przerzucona ziemią i wapnem, obejrzał, czy grób nie jest naruszony, po czym wyszedł na trawnik i zapytał mnie, gdzie pracuję. Odpowiedziałem łamaną niemiecką, że pracuję w zakładzie, a wtedy oficer kazał mi odejść. Gdy mijałem bramę cmentarną, ujrzałem przed cmentarzem koło samochodu około 30 SS-manów uzbrojonych i zaopatrzonych w łopaty.

Gdy po około trzech kwadransach, wykonując polecenie Komornickiego, odwoziłem dwie pielęgniarki z Kobierzyna do Batowic, zatrzymałem konie na pagórku, stanąłem na wózku i spojrzałem w kierunku cmentarza. Zauważyłem, że SS-mani zawalają łopatami świeżą mogiłę. Po dwóch dniach udałem się w towarzystwie drugiego robotnika na cmentarz po pozostały tam jeszcze wóz z wapnem. Po przybyciu na miejsce zwróciłem specjalną uwagę, czy wapna ubyło z wozu, stwierdziłem jednak, że w wozie pozostała go taka sama ilość, jak za mego ostatniego pobytu na cmentarzu. Stwierdziłem nadto, że mogiła została wyrównana a rzeczy, które widziałem poprzednio porzucone wokół mogiły, zostały już uprzątnięte bez śladu“.

Zeznania świadka Bargiela są w istotnej treści identyczne z tym, że wśród porzuconych koło mogiły przedmiotów, zauważył nadto pewną liczbę śrub stolarskich, zawiasów oraz okuć, których używa się do biurków lub szaf.

Zestawiając opisane wyżej fakty, należy przyjąć że Niemcy zgładzili na oddziałach trującymi wstrzyknięciami kilkudziesięciu czy też kilkudziesięciu ciężko chorych, po czym zwłoki ich późnym wieczorem tego samego dnia zakopali we wspólnej mogile, w południowej części cmentarza zakładowego. Do ładowania zwłok pomordowanych na samochody oraz do ułożenia ich we wspólnym grobie, użyto według wszelkiego prawdopodobieństwa Żydów z pobliskiej Skawiny, których po wykonaniu zadania rozstrzelano i pochowano wspólnie z pomordowanymi wcześniej chorymi. Przemawia za tym fakt zeznany przez świadka Skoczka, iż wokół mogiły leżały między

innymi i białe opaski z gwiazdami syjońskimi. Musiała to być drużyna robocza, skoro między drobiazgami porzuconymi w trawie wokół grobu, świadek Bargiel zauważył pewną liczbę śrub stolarskich, zawiasów oraz okuć.

Martyrologia chorych zakładu kobierzyńskiego odbiła się głośnym echem w pobliskim Krakowie. Zarówno głodzenie chorych, jak i późniejsza ich wywózka połączona z mordami na miejscu, była publiczną tajemnicą. Zakład kobierzyński stał pod prawną kontrolą sądu grodzkiego w Krakowie, w ramach ustawy o ubezwłasnowolnieniu z 28 stycznia 1916 r. 1.207 dpp. Na podstawie tej ustawy, zakład był obowiązany donosić w ciągu 48 godzin o przyjęciu każdego chorego. Na podstawie takiego zawiadomienia sąd grodzki wdrażał postępowanie, polegające na przesłuchaniu chorego przez sąd w obecności biegłego, po czym zależnie od wyników dochodzeń orzekał uchwałą, czy dalsze przytrzymywanie w zakładzie jest dopuszczalne, czy też przytrzymywanego należy zwolnić, jako umysłowo zdrowego. W wykonaniu przepisów tej ustawy jeździły do zakładu kobierzyńskiego co dwa lub trzy tygodnie komisje sądowo-lekarskie, przy czym na każdej tego rodzaju sesji wyjazdowej przesłuchiowano kilkudziesięciu chorych.

Opisany stan rzeczy trwał również i w okresie okupacji, jednak tylko do końca roku 1941. Potem wyjazdy do Kobierzyna ustały, gdyż zakład przestał zawiadamiać sąd w Krakowie o przyjmowaniu nowych chorych. Od połowy roku 1942 zaczęły się zwracać do sądu w Krakowie rodziny chorych z zapytaniami co do dalszego losu ich krewnych, przebywających do niedawna w szpitalu kobierzyńskim. W związku z tymi interwencjami, sąd grodzki zwracał się urzędowo do zakładu o wyjaśnienie. Początkowo zakład udzielał odpowiedzi, że chory o którego pytano został „verlegt“ lub „verlegt nach Drewnica bei Warschau“, a po pewnym czasie w ogóle przestał odpowiadać na tego rodzaju zapytania. W przypadkach, w których sąd zwracał się do zakładu w Drewnicy z zapytaniem, czy dany chory, który według relacji zakładu kobierzyńskiego

miał tam zostać przeniesiony, rzeczywiście tam przebywa, przychodziły odpowiedzi negatywne. Fakty powyższe oparte są zarówno na zeznaniach długoletniego sędziego dla spraw niespornych sądu grodzkiego w Krakowie, Wilhelma Dudeka, jak i na zgodnych z nimi aktach sądowych tegoż sądu, zużytkowanych w toku śledztwa.

Fakty wyżej ustalone pokrywają się również z odnośnymi zeznaniami dra Issajewicza, który przeniesiony ze szpitala kobierzyńskiego do zakładu w Drewnicy, pełnił tam obowiązki naczelnego lekarza od dnia 22.VI.1942 r. aż do zlikwidowania zakładu, tj. do dnia 31.X.1942 r. W szczególności dr Issajewicz stwierdził stanowczo, że w ciągu całego okresu swego pobytu w Drewnicy nie zastał tam ani jednego pacjenta zakładu kobierzyńskiego. W tym stanie rzeczy twierdzenia o przeniesieniu chorych kobierzyńskich do zakładu w Drewnicy uznać należy za jeszcze jedno kłamstwo niemieckie, mające na celu bałamucenie opinii publicznej i świadome wprowadzenie w błąd zainteresowanych.

Że to było metodą i jednym ze sposobów zacierania śladów zbrodni, świadczy między innymi następujący fakt. W aktach śledztwa znajduje się świadectwo zgonu urzędu stanu cywilnego z datą Chełm, 20 lipiec 1942, dotyczące pacjentki zakładu kobierzyńskiego Heleny Parafińskiej, której nazwisko znajduje się na liście stanu chorych z dnia 23 czerwca 1942 r. W treści pisma, doręczonego dopiero w dniu 22.VI.1944 r. urząd donosi, że Helena Parafińska zmarła w Chełmie dnia 20 lipca 1942 r. o godzinie 2 minut 20. Tymczasem zakład psychiatryczny w Chełmie Niemcy zlikwidowali przez wymordowanie wszystkich chorych, już w dniu 12 stycznia 1940 r. Świadectwo to było odpowiedzią ze strony władz niemieckich na szereg razy ponawiane pytanie rodziców chorej, co do losu ich córki, wywiezionej z zakładu kobierzyńskiego w dniu 23 czerwca 1942 r.

Po odliczeniu z ogólnego stanu chorych w dniu likwidacji szpitala kobierzyńskiego, kilkunastu czy też kilkudziesięciu

chorych zamordowanych na miejscu, wynika, iż Niemcy wywieźli do Oświęcimia z górą 500 osób. Żadna z nich nie wróciła mimo ukończenia wojny, żadna się nie uratowała. W świetle faktów, które ustaliło śledztwo sądowe w sprawie obozu koncentracyjnego w Oświęcimiu, streszczono obszernie w I tomie Biuletynu Głównej Komisji Badania Zbrodni Niemieckich w Polsce, nie ulega wątpliwości, że Niemcy pociąg z chorymi zakładu kobierzyńskiego skierowali w Oświęcimiu wprost do komór gazowych. Wśród wywiezionych było wielu chorych przytomnych, wielu było już na wyleczeniu. Wszyscy padli ofiarą niemieckiego ludobójstwa, wyrosłego z hitlerowskiego światopoglądu głoszącego, że dla chorych i słabych nie ma miejsca na ziemi.

Obejmując zakład kobierzyński, Niemcy wyrażali się o nim z wielkim uznaniem, a równocześnie ubolewali, że służy tak „nieproduktywnym“ celom. Po zlikwidowaniu szpitala rozmieściły się na jego terenie trzy niemieckie instytucje: „SS-Lazarett Kobierzyn“, „Hitlerjugend“ męska i żeńska oraz instytucja gospodarza o nazwie „SS-Stützpunkt Kobierzyn“, która objęła zarząd majątku ziemskiego szpitala oraz przyłączonych do niego przez Niemców gruntów chłopskich.

Późną wiosną 1944 r. wizytował w Kobierzynie te instytucje Himmler. Dnia 19 stycznia 1945 r. o godzinie 11 przed południem wkroczyły na teren gminy Kobierzyn pierwsze patrole wojsk sowieckich.

## VI. EKSHUMACJA NA CMENTARZU ZAKŁADOWYM I JEJ WYNIKI

W dniach 29 i 30 listopada 1946 r. zespół sędziów i prokuratorów Krakowskiej Komisji Badania Zbrodni Niemieckich w Polsce, z udziałem kierownika Zakładu Medycyny Sądowej U. J. w Krakowie, biegłego lekarza sądowego prof. dra Jana

Olbrychta oraz dwóch asystentów lekarzy, dokonał na cmentarzu zakładowym w Kobierzynie:

1) oględzin miejsca wymordowania i pogrzebania przez Niemców dnia 23 czerwca 1942 r. grupy chorych Państwowego Zakładu dla umysłowo i nerwowo chorych w Kobierzynie,

2) wydobywania z masowego grobu zwłok w nim pogrzebanych, ich oględzin i sekcji, tudzież



*Rys. 6. Otwarcie wspólnej mogiły na cmentarzu zakładowym*

3) oględzin przedmiotów znalezionych przy zwłokach, wydobytych ze wspólnego grobu.

W wyniku tych czynności przeprowadzono w protokole sądowym ustalenia, przedstawione poniżej w istotnych fragmentach.

W toku rozkopywania mogiły, wskazanej przez świadka Jana Skoczka, położonej w południowej części cmentarza za-

kładowego, natrafiono pod darniami przerośniętymi trawą, na glebę ciężką, gliniastą, koloru w górnych warstwach popielatego, w głębszych zielono-łłowatego.

Po przesondowaniu terenu całej mogiły za pomocą rowów kontrolnych, natrafiono na zwłoki we wschodniej części grobu. Zwłoki te znajdowały się na głębokości 1 m od powierzchni otoczenia grobu. Rozkopując ziemię na głębokości pierw-

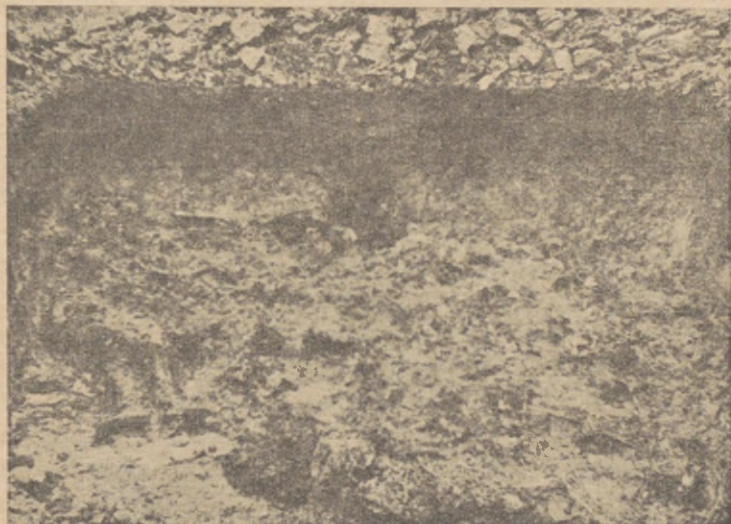


*Rys. 7. Fragment grobu po otwarciu*

szych ujawnionych zwłok ustalono, że zwłoki znajdują się tylko we wschodniej części grobu, na całej jego szerokości i na przestrzeni około 4 m od wschodniej krawędzi grobu.

Warstwa ziemi leżąca bezpośrednio na zwłokach, pomieszana była z wapnem. Dla ułatwienia wydobywania zwłok oraz dla odpływu występujących wód zaskórnych, wykopano wokół całego właściwego grobu rów drażący, kilkadziesiąt centymetrów głębiej niż dno grobu. Zbierającą się w rowie wodę usuwano podczas pracy za pomocą ręcznej pompy.

Zwłoki wierzchniej warstwy leżały w nieładzie, porzucone w różnych kierunkach, w położeniu grzbietowym, brzuszным lub bocznym, przy czym wolne nie przyciśnięte przez inne, były zwłoki znalezione w rogu północno-wschodnim właściwego grobu. Wszystkie zwłoki tej warstwy znajdowały się w stanie całkowitego rozkładu gnilnego i zupełnego zeszkieleceni,



*Rys. 8. Fragment grobu po otwarciu*

pomieszane z błotem, tak że przy zachowaniu najdalej idących ostrożności rozsypywały się w luźne części przy wydobywaniu ich z ziemi.

W kolejności wydobywania znaleziono w grobie następujące zwłoki:

1. zwłoki nieodziane, zupełnie zeszkieleczone, nie dające możliwości określenia płci. Czaszka nieuszkodzona, w szczególności nie wykazuje żadnych uszkodzeń postrzałowych.
2. Zwłoki mężczyzny odziane w czarne spodnie, kamizelkę, koszulę białą w granatowe paski oraz obuwie. W ubraniu

znaleziono: zegarek żelazny bez marki, spinkę mankietową i do kołnierza, kartkę rozpoznawczą na druku wydawanym w Krakowie dla Żydów bez fotografii, oznaczoną numerem 05953. Prócz tego numeru i tekstu drukowanego zachowały się na stronie czwartej pieczęcie, „Arbeitsamt Krakau“ i datowniki 17 Juni 1941 oraz 17 Juli 1941. Reszta tekstu, w szczególności zaś wszystkie wpisy, które nadawałyby się do ustalenia tożsamości osoby posiadacza znikły zupełnie. Nadto znaleziono 140 złotych okupacyjnych w dwu banknotach 50-złotowych i dwu 20-złotowych. Wszystkie te przedmioty oraz górną i dolną protezę z jamy ustnej wzięto w przechowanie. Czaszka nie wykazuje żadnych obrażeń, w szczególności nie stwierdzono w niej żadnych ran postrzałowych.

3. Zwłoki odziane w spodnie przepasane paskiem, na nogach żółte półbuty. W ubraniu znaleziono plik dokumentów (książeczka wojskowa, dowody osobiste, zaświadczenia) na nazwisko Herman Spielman, syn Jakuba i Fredel, ur. 8.VII.1914 w Pleszycach, zamieszkały najpierw w Dziezicach, następnie w Krakowie przy ul. Mostowej 14 (koniec roku 1939), a wreszcie w Skawinie, gdzie zatrudniony był jako sekretarz rady żydowskiej. Z zaświadczenia Spółki Akcyjnej przemysłu elektrotechnicznego w Czechowicach z daty Czechowice, dnia 7.XI.1939 wynika, że Spielman pracował w tej firmie jako konstruktor urządzeń elektrotechnicznych w czasie od 1 lipca 1938 do 2 września 1939 r. Dokumenty na nazwisko Spielmana pochodzą z różnych dat, data najpóźniejsza figuruje na dowodzie osobistym dla Żydów na druku, używanym dla wystawiania tych dokumentów w mieście Skawinie. Jest to data przedłużenia dowodu do maja 1942 r. W tym samym pliku znajdował się banknot 10 pengö węgierskich, jeden 100-złotowy i dwa 50-złotowe banknoty okupacyjne. Zwłoki zupełnie zeszkielecone. W czasie oględzin czaszki stwierdzono nad guzem ciemieniowym prawym typo-

wą ranę wylotową o tarasowatych brzegach zewnętrznych, o 9 milimetrach średnicy. Wobec ubytków w kościach podstawy czaszki rany wlotowej nie ustalono.

4. Zwłoki mężczyzny zupełnie zeszkiełcone, ubrane w kamizelkę, koszulę, kalesony i spodnie, obute w półbuty brązowe. W ubraniu znaleziono zegarek kieszonkowy Cyma-Prima oraz lustro. W toku oględzin nie stwierdzono żadnych uszkodzeń czaszki.



*Rys. 9. Prace przy stołach sekcyjnych*

5. Zwłoki mężczyzny ubrane tylko w spodnie. Przy zwłokach znaleziono zaświadczenie szpitala epidemicznego gminy żydowskiej w Krakowie, ul. Rękawka 30, pocztówkę, potwierdzenie wymeldowania oraz pokwitowania na zapłacone mandaty policyjne, wszystkie opiewające na nazwisko Michał Mayer, zamieszkały w Krakowie, ul. Rękawka 30, a wreszcie list z daty Stanisławów, 17.V.1942 zaczynający się od słów: „Kochany Misio“. Z treści tych

pism wynika, że Mayer zatrudniony był jako pomocnik sanitarny w żydowskim szpitalu epidemicznym, oraz że rodzice jego mieszkali w Stanisławowie, ul. Sedelmajerowska 39. W kieszeni spodni znaleziono metalowy zegarek, klucze do walizki oraz metalową, zardzewiałą papierośnicę. Zwłoki zupełnie zeszkielecone, kości czaszki nieuszkodzone.

6. Zwłoki mężczyzny odziane w spodnie, krótkie kalesony i buty wojskowe, znajdują się w stanie prawie całkowitego zeszkielecenia. Czaszka po stronie lewej czoła wykazuje ubytek w postaci nieregularnego trójkąta, zwróconego podstawą ku środkowi czoła a wierzchołkiem ku lewej stronie. Podstawa trójkąta wynosi 5 i pół cm, a jego wysokość 6 cm. Brzegi trójkąta z wyjątkiem jego wierzchołka są na wewnątrz czaszki tarasowate.
7. Zwłoki mężczyzny odziane w koszulę, spodnie, kalesony, obute w półbuty brązowe, znajdują się w stanie prawie całkowitego zeszkielecenia, czaszka nieuszkodzona.
8. Zwłoki mężczyzny odziane w pulower, koszulę, spodnie, kalesony i półbuty czarne. W kieszeniach znaleziono 4 pomadki do warg. Zwłoki tłuszczowo-woskowo przeobrażone. Czaszka z zachowanymi częściami miękkimi o uwłosieniu ciemnoblond, nie wykazuje żadnych uszkodzeń. W szczęcie górnej po stronie lewej 2 sztuczne zęby, które wzięto w przechowanie.
9. Zwłoki mężczyzny ubrane w koszulę, spodnie, kalesony, obute w wysokie buty. Przy zwłokach pas przepuklinowy. Zwłoki całkowicie zeszkielecone, pomieszane z błotem. Czaszka okazuje na szwie wieńcowym lewym, otwór o średnicy 7.65 mm z odłupaną blaszką zewnętrzną. Za wyrostkiem sutkowym lewym nieregularny prostokątny ubytek o wymiarach  $2 \times 0.8$  cm.
10. Zwłoki mężczyzny odziane w kalesony, koszulę, spodnie i czarne półbuty. W ubraniu znaleziono: zegarek metalowy oraz plik dokumentów, pism i pokwitowań opiewają-

cych na nazwisko Symche Końskowolski. Z treści tych materiałów wynika, że Końskowolski urodził się 13 lipca 1900 r., mieszkał wraz z rodziną w Mławie, a następnie w Krakowie, przy ul. Prokocimskiej Nr 73/9, był inwalidą wojennym. Na jednej z luźnych kartek odnotowany jest ręcznie atramentem adres: Mr A. Rustrink, 189 Sutter Ave, Brooklyn U.S.A. Zwłoki zeszkielecone. Na czole ubytek kości wielkości i kształtu fasoli oraz rozstęp szwu potyliczno-ciemieniowego lewego. Po przepiłowaniu czaszki stwierdzono, że brzegi tego otworu w blaszce zewnętrznej są tarasowate, a w blaszce wewnętrznej gładkie.

11. Zwłoki całkowicie zeszkielecone, w stanie zupełnego rozpadu. Czaszka wykazuje rozległe pęknięcie od środka czoła, aż po wyrostek sutkowy prawy, rozstęp szwów czaszkowych. Przy zwłokach znaleziono kartę żywnościową dla Żydów, ważną na czerwiec 1942, w której wypisane jest nazwisko Nesselrott Bella, Kraków, Benedykta 15.
12. Zwłoki mężczyzny zupełnie zeszkielecone, w stanie całkowitego rozkładu (kości w luźnym związku), pokryte błotem. Czaszka nieuszkodzona. Strzępy ubrania wskazują, że zwłoki odziane były w spodnie i kalesony.
13. Zwłoki mężczyzny odziane w wiatrówkę, koszulę, spodnie, kalesony i półbuciki. Zupełnie zeszkielecone (kości w luźnym związku), pomieszane z błotem. Czaszka nie wykazuje uszkodzeń.
14. Zwłoki mężczyzny odziane w koszulę, kalesony, spodnie i obute w buciki wojskowe. Zwłoki tłuszczowo-woskowo przeobrażone, czaszka nieuszkodzona. Przy zwłokach znaleziono medalik aluminiowy z symbolami Sodalicii Mariańskiej, oraz po jednym okupacyjnym banknocie 20 i 5-złotowym.
15. Zwłoki mężczyzny ubrane w koszulę, kalesony, obute w półbuciki. Części miękkie stosunkowo dobrze zachowane i tłuszczowo-woskowo przeobrażone. Czaszka nie

uszkodzona. W obu szczękach po obu stronach 4 złote korony i jedna proteza jednozębowa. Przy zwłokach znaleziono klucz, zapalniczkę, portmonetkę, w której znajdowało się kilka banknotów okupacyjnych w odcinkach 50, 20 i 1-złotowych.

16. Resztki zwłok, zawierające czaszkę, kończyny dolne i szereg żeber, wymieszane z błotem i resztkami tłuszczowosku. Czaszka wykazuje rozstęp lewego szwu wieńcowego i skroniowego. Przy zwłokach znaleziono strzępy spodni.
17. Resztki zwłok objęte resztkami spodni, w dolnej części wykazują przeobrażenie tłuszczowo-woskowe, w górnej zeszkielecone (kości w luźnym związku), pokryte błotem. Czaszka nie uszkodzona. Przy zwłokach znaleziono śrubokręt, kleszcze i młotek.
18. Resztki zwłok z utrzymaną czaszką, kadłubem i poszczególnymi kośćmi długimi. Utrzymane części miękkie, tłuszczowo-woskowo przeobrażone. Czaszka nie wykazuje żadnych uszkodzeń.
19. Zwłoki nie odziane, tłuszczowo-woskowo przeobrażone. Czaszka nie uszkodzona, nie wykazuje żadnych cech charakterystycznych ani żadnych uszkodzeń.
20. Kości w luźnym związku, w tym czaszka nie wykazująca żadnych uszkodzeń, pomieszane z błotem. Przy zwłokach brak śladów odzieży.
21. Szereg luźnych kości, między nimi nie uszkodzona czaszka, pokrytych i zmieszanych z błotem oraz tłuszczowoskiem. Brak resztek ubrania.
22. Części zwłok tłuszczowo-woskowo przeobrażone, z utrzymaną czaszką, która nie wykazuje żadnych uszkodzeń.
23. Szereg kości w luźnym związku — w tym nie uszkodzona czaszka — pokrytych i wymieszanych z błotem.
24. Zwłoki kobiece, tłuszczowo-woskowo przeobrażone, z widocznymi resztkami białej koszuli, czaszka nie uszkodzona.

25. Zwłoki zeszkieleczone, odziane w spodnie płócienne szpitalne w paski, kalessony białe i białą koszulę. Czaszka pozbawiona kości twarzowych i obu szczęk.
26. Czaszka hydrocefaliczna, bez szczęki dolnej, nie wykazuje żadnych uszkodzeń.
27. Czaszka pozbawiona powłok miękkich. W kości skroniowej prawej ubytek nieregularnego kształtu, o wymiarze poprzecznym 5,5 cm, pionowym 2,7 cm i różnych brzegach. Brak dolnej szczęki.
28. Czaszka w całości utrzymana, nie wykazuje żadnych uszkodzeń. W przechowanie wzięto ząb trzonowy ze złąką koroną.
29. Zwłoki kobiece tłuszczowo-woskowo przeobrażone, o jasnych włosach, ubrane w białą koszulę płócienną. Czaszka nie uszkodzona, uzębienie uszkodzone, niekompletne, zębodoły zarośnięte.
30. Zwłoki męzczyzny, częściowo zeszkieleczone, ubrane w spodnie szpitalne w paski, kalessony i sweter. Czaszka nie uszkodzona.
31. Zwłoki kobiece, ubrane w białą lnianą koszulę szpitalną, czaszka nie uszkodzona, pokryta ciemnymi włosami.
32. Zwłoki kobiece tłuszczowo-woskowo przeobrażone, ubrane w białą koszulę szpitalną. Czaszka nie uszkodzona, uzębienie utrzymane.
33. Zwłoki kobiece częściowo zeszkieleczone, częściowo tłuszczowo-woskowo przeobrażone, ubrane w białą lnianą koszulę, czaszka pokryta jasnymi włosami, nie uszkodzona.
34. Czaszka luźno leżąca, pozbawiona powłok miękkich i szczęki dolnej, nie wykazuje żadnych uszkodzeń.
35. Luźna czaszka, pozbawiona powłok miękkich, nie wykazuje żadnych uszkodzeń.
36. Czaszka luźno leżąca, pozbawiona powłok miękkich i szczęki dolnej, nie wykazuje żadnych uszkodzeń.

37. Zwłoki bez możliwości określenia płci, częściowo zeszkieleczone, częściowo tłuszczowo-woskowo przeobrażone, czaszka pozbawiona części miękkich, nie uszkodzona.
- 38, 39, 40, 41, 42, 43, 44, 45, 46, 47, 48, 49 — czaszki pozbawione części miękkich, nie uszkodzone, bez dolnych szczęk, wybrane z masy błota i zeszkieleconych luźnych kości, nie dających się rozdzielić na poszczególne zwłoki.
50. Czaszka z utrzymanymi powłokami miękkimi i długimi włosami koloru ciemnego. Posiada obie szczęki i nie wykazuje żadnych uszkodzeń.
51. Czaszka bez powłok miękkich i bez szczęki dolnej, nie uszkodzona.
52. Czaszka bez powłok miękkich i bez szczęki dolnej, w szczęce górnej brak uzębienia, nie uszkodzona.
53. Czaszka z częściowo utrzymanymi powłokami miękkimi, tłuszczowo-woskowo przeobrażonymi, nie uszkodzona.
54. i 55. — Czaszki bez powłok miękkich, bez dolnych szczęk, nie uszkodzone.

W różnych miejscach grobu, na różnych głębokościach znaleziono leżące luźno następujące przedmioty:

- a) Pięć gwiazd syjońskich koloru ciemnoniebieskiego i granatowego na jasnych płytkach kauczukowych, używanych przez Żydów jako opaski na ramię.
- b) Sześć różnych chusteczek do nosa.
- c) Aluminiowy medalik Sodalicii Mariańskiej z wyrytym napisem Kraków, 5.III.1911 oraz okulary.
- d) Karta rozpoznawcza dla Żydów z fotografią i podpisem Tauba Majersdorf oraz trzy pokwitowania gminy żydowskiej w Krakowie, na jednym czytelna data 10.IV.1942, na wpłacone opłaty dwuzłotowe.
- e) Legitymacja Nr 69 Żydowskiej Samopomocy Społecznej z datą ważności do maja 1942, wystawiona na nazwisko Billerfeld Mojżesz, Fajwel, ur. 7.III.1894 w Krakowie,

zamieszkały w Krakowie, ul. Skawińska 3/12. W legitymacji tej znajduje się drukowane zaświadczenie następującej treści: „Amt des Generalgouverneurs, Innere Verwaltung, Bevölkerungswesen und Fürsorge, Krakau, den 2 Mai 1941. Bescheinigung: Hiermit wird bescheinigt, dass die „Jüdische Soziale Selbsthilfe“ durch Anordnung der Regierung des Generalgouvernements vom 20. Mai 1940 zwecks Zusammenschluss der gesammten Fürsorge und freien Wohlfahrt zur Betreuung der Jüdischen Bevölkerung im Generalgouvernement eingesetzt wurde und der Aufsicht der Hauptabteilung Innere Verwaltung — Bevölkerungswesen und Fürsorge — untersteht. Krakau, den 2. Mai 1941. Im Auftrage (—) podpis nieczytelny“.

- f) Strzepy zaświadczenia żydowskiego sierocińca (Jüdisches Waisenhaus) w Krakowie, ul. Krakowska 53, z 15.XII.1940, z treści którego zachowało się następujące zdanie: „Es wird hiermit bestätigt, dass Silber Samuel...“
- g) Dwujęzyczny druk w sprawie kart rozpoznawczych dla Żydów na terenie miasta Krakowa. Tekst niemiecki tego druku ma treść następującą: „Generalgouvernement Der Chef des Distrikts Krakau Aussiedlungsstelle. Zur Beachtung. Betr. Kennkarten für Juden in der Stadt Krakau. Die von Chef des Distrikts Krakau ausgegebene Kennkarte hat der Inhaber stets bei sich zu tragen und über die Aufforderung vorzuweisen. Die Inhaber den Kennkarten sind verpflichtet, das amtlich aufgelegte Juden anreichen zu tragen. Es wird ausdrücklich darauf hingewiesen, dass der Vermerk über die Wohnungsadresse auf Seite 9 der Kennkarte von der polizeilichen Meldestelle zu bestätigen ist. Jede Wohnungsänderung ist ebenfalls polizeilich zu bestätigen und durch den Inhaber der Kennkarte dem Arbeitsamt Krakau, Lubelska 25—27, zu melden. Weitere Meldungsvorschriften auf Seite 5 der Kennkarte! Bei allen Voränderungen in den Voraussetzungen unter denen die Kennkarte ausgestellt wurde, ins-

besondere bei Untersiedlungen ausserhalb des Stadtgebietes von Krakau, ist die Kennkarte und das dazugehörige Armzeichen bei Arbeitsamt Krakau, Lubelska 25-27, abzuliefern. Die Kennkarte ist eine Urkunde; die Nichtbefolgung der Meldevorschriften und der oben gegebenen Hinweise, jede unbefugte Änderung, jede Verfälschung und jeder Missbrauch der Kennkarte wird strengstens bestraft“.

## VII. ORZECZENIE BIEGŁEGO SĄDOWEGO

Wyniki ekshumacji, dokonanej na cmentarzu zakładowym w Kobierzynie zanalizował i poddał ocenie ze stanowiska medycyny sądowej, biegły sądowy, kierownik Zakładu Medycyny Sądowej U. J. w Krakowie prof. dr Jan Olbrycht, w orzeczeniu z dnia 15 stycznia 1947 r. znajdującym się w aktach sprawy.

Oto dosłowne brzmienie orzeczenia:

„Rozkopany w dniach 29 i 30 listopada 1946 r. grób masywny na cmentarzu Państwowego Zakładu dla umysłowo i nerwowo chorych w Kobierzynie, zawierał zwłoki 55 osób. Zwłoki te leżały w grobie warstwami, porzucone w nieładzie, w różnych kierunkach i w różnych położeniach ciał. Zarówno liczba znalezionych zwłok, jak i sytuacja w mogile potwierdzają wyniki dochodzeń w sprawie wymordowania przez Niemców w dniu 23 czerwca 1942 r. grupy obłożnie chorych z zakładu kobierzyńskiego. Zwłaszcza ta sytuacja, a następnie oględziny zwłok wykazały bowiem, że przy niektórych zwłokach, leżących w warstwach niższych, znajdowały się resztki ubrania szpitalnego oraz, że część zwłok warstwy wierzchniej i warstw wyższych odziana była w ubrania cywilne. W ubraniach tych znaleziono papiery osobiste, opiewające na nazwiska Żydów, przy czym niektóre z nich wskazują, że Żydzi ci pochodzili ze Skawiny. Wobec stwierdzenia w toku oględzin zwłok, że tylko zwłoki warstw górnych wykazują uszkodzenia czaszki,

nic nie sprzeciwia się przyjęciu, iż chorzy w liczbie około 30 zamordowani zostali w inny sposób i ewentualnie jeszcze w szpitalu, złożeni na dnie grobu, a na zwłoki ich wrzucono następnie dwudziestu kilku Żydów, rozstrzelanych na miejscu, nad grobem. Potwierdza to także liczba strzałów, postyszanych przez świadków z cmentarza.

Wydobyte z grobu zwłoki znajdowały się przeważnie w stanie zupełnego zeszkielecenia, tak że nawet poszczególne kości pozostawały ze sobą w luźnym związku. Liczba tych zupełnie zeszkieleconych zwłok wynosiła 33. Siedem zwłok wykazywało niezupełne zeszkielecenie z utrzymanymi częściowo przy kośćcu gnijącymi częściami miękkimi. U dziewięciu zwłok stwierdzono tłuszczowo-woskowe przeobrażenie, a u sześciu prawie zupełne zeszkielecenie z utrzymanymi częściowo przy kościach przeobrażonymi tłuszczowo-woskowo częściami miękkimi. To tłuszczowo-woskowe przeobrażenie zwłok znajduje wytłumaczenie w wilgotnym środowisku, w jakim zwłoki przebywały, zwłaszcza w południowo-wschodniej części grobu. W czterech wypadkach zwłoki były zupełnie nagie, w dwudziestu dwóch odziane, a w dwudziestu dziewięciu wypadkach, wobec rozpadu zwłok w luźne kości, nie dało się ustalić, czy były one nagie, czy też odziane. Najlepiej było zachowane obuwie.

Z powodu daleko posuniętego rozkładu zwłok można było ustalić płć męską w 17, a płć żeńską w 6 przypadkach. Z utrzymanej częściowo odzieży na 22 zwłokach zdołano ustalić, że w 17 przypadkach była to odzież męska, a w 5 kobieca. U zwłok Nr 50 stwierdzono kobiece uwłosienie głowy, w 32 wypadkach nie znaleziono żadnych danych, które mogłyby dać podstawę do określenia płci zwłok.

Wymiary kości, ich budowa oraz dające się na niektórych czaszkach zaobserwować zachowanie się uzębienia, wyrostków zębodołowych oraz szwów kości czaszkowych, pozwalają określić wiek osób, których zwłoki poddano oględzinom, od średniego do podeszłego.

Daleko posunięty rozkład zwłok nie pozwolił ustalić przyczyny śmierci w 48 przypadkach. W 7 (zwłoki Nr 3, 6, 9, 10, 11, 16, 27) stwierdzono obrażenia czaszki, które mogły wytłumaczyć śmierć danych osób. W trzech przypadkach były to typowe rany postrzałowe. W jednym przypadku stwierdzono złamanie czaszki, charakterystyczne dla działania narzędzia tępo-krawędzistego. W dwóch przypadkach stwierdzono rozległe pęknięcie kości czaszki i rozstępy szwów czaszkowych, jakie występują od działania urazów tępych. Wreszcie w jednym przypadku stwierdzono w kościach czaszki ubytek, nie posiadający żadnych tego rodzaju charakterystycznych cech, które pozwalałyby określić jego pochodzenie.

Uwzględniając z jednej strony warunki geologiczne cmentarza, z drugiej zaś stopień rozkładu zwłok, stwierdzam, że nic nie sprzeciwia się przyjęciu, iż wydobyte i poddane oględzinom zwłoki przebywały w grobie od czerwca 1942 r.“

#### VIII. WNIOSKI KOŃCOWE

Zagłada psychicznie chorych w szpitalu kobierzyńskim nie była akcją odosobnioną. Ten sam los spotkał również chorych, leczących się w innych zakładach na terenie Polski. Szczegóły dotyczące się likwidacji przez Niemców tych zakładów, znajdzie czytelnik w pracy prof. dra Stanisława Batawii, zamieszczonej w III tomie Biuletynu Głównej Komisji Badania Zbrodni Niemieckich w Polsce, pt. Zagłada chorych psychicznie (str. 93—106).

Analizując we wstępie tej pracy przyczyny, które skłoniły władców hitlerowskich do podjęcia akcji wyniszczenia psychicznie chorych oraz udowadniając, że jak tyle innych zbrodni, mają one swoje źródło w mrokach ideologii hitleryzmu, prof. dr Batawia pisze:

„Skazanie na zagładę (Ausmerzung) tych wszystkich ludzi (tj. psychicznie chorych — p. m.) podyktowane zostało

swoiście pojętymi względami utylitarnymi — chęcią zaoszczędzenia wydatków na utrzymanie jednostek nieprodukcyjnych, „istnień nie wartych życia“ (lebensunwerten Leben), będących ciężarem dla państwa i społeczeństwa. Dlatego właśnie władze hitlerowskie mordowały chorych psychicznie nie tylko w Polsce, ale i w Niemczech. Znalezione po wojnie przez wojska alianckie dokumenty niemieckie o akcji zagłady chorych psychicznie w Niemczech wymownie świadczą o wytycznych, jakimi kierowały się władze hitlerowskie, inicjując te zbrodnie“.

Słowa uznania pod adresem zakładu kobierzyńskiego, a równocześnie ubolewania, iż służy tak „nieproduktywnym“ celom, wyrażane przez Niemców przy obejmowaniu zakładu, świadczą obok innych dokumentów zarówno o prawdziwości przytoczonej tezy, jak i o tym, że zbrodniczy pogląd hitleryzmu na problem psychicznie chorych stał się własnością nie tylko rządzącej elity, lecz i szerokiego ogółu niemieckiego.

Oceniając ostatecznie wyniki śledztwa w sprawie niemieckiej akcji likwidacyjnej na terenie zakładu, należy uzupełnić dotychczasowe wnioski kilkoma jeszcze uwagami.

Z porównania stanu faktycznego ustalonego zeznaniami świadków z ogółem faktów ujawnionych przez ekshumację wynika, że ekshumacja potwierdziła w zupełności zeznania świadków odnośnie zdarzeń, których widownią był cmentarz zakładowy tragicznej nocy 23 czerwca 1942 r. oraz dnia następnego.

Zgodnie z zeznaniami świadka Jana Skoczka stwierdzono w czasie ekshumacji, iż zwłoki pomordowanych pogrzebane zostały jedynie we wschodniej części wspólnej mogiły. Warstwa ziemi leżąca bezpośrednio na zwłokach pomieszana była z wapnem, co pokrywa się również z zeznaniami tegoż świadka, który będąc nazajutrz po akcji na cmentarzu stwierdził, iż koło grobu stał wóz z wapnem przywieziony przez niego poprzedniego dnia z wapiennika Libana, przy czym wapno wybrane było mniej więcej do połowy wozu. Rodzaj znalezio-

nych we wspólnym grobie przedmiotów potwierdza również i w tym kierunku wypowiedzi świadków Jana Skoczka i Władysława Bargiela, podane w poprzednich rozdziałach. Szczegół tyczący się zauważenia na mogile opasek z gwiazdami syjońskimi, zeznany przez nich a bardzo ważny jako podstawa do ustalenia, iż do zakopywania pomordowanych chorych użyto Żydów, znalazł całkowite potwierdzenie w wynikach ekshumacji. Znalezione bowiem między innymi pięć opasek z gwiazdami syjońskimi, a zatem dosłownie tyle, ile podał świadek Skoczek, a nadto szereg dokumentów stwierdzających ponad wszelką wątpliwość, iż ofiarami obok chorych byli również i Żydzi z pobliskiej Skawiny.

Ta zgodność materiału faktycznego, ustalonego na podstawie zeznań świadków z wynikami ekshumacji, świadczy o bezwzględnej wiarygodności wypowiedzi świadków, a orzeczenie biegłego prof. dra J. Olbrychta daje wyraz tej zgodności również i z punktu widzenia zasad medycyny sądowej.

Na zakończenie słów kilka o postawie polskiego personelu administracyjnego i sanitarnego zakładu w okresie akcji niemieckiej. Mimo zastosowania przez Niemców licznych środków policyjnych, mających okryć najgłębszą tajemnicą ich zbrodnicze poczynania, mimo terroru i grozy śmierci, pracownicy zakładu wszędzie zajrzeli i podpatrzyli wszystkie etapy akcji. Tej cichej walce, podjętej przez nieliczną grupę pracowników zakładowych z uzbrojonym po zęby wrogiem, a ukoronowanej sukcesem uratowania chorej Białońskiej, zawdzięczać należy, że wyniki dochodzeń dały pełny obraz zbrodni niemieckiej dokonanej na terenie zakładu kobierzyńskiego.

Ustalone fakta, stanowiąc dokument historyczny jeszcze jednej zbrodni niemieckiego okupanta i kronikę zakładu kobierzyńskiego z jego najtragiczniejszych dni, są zarazem hołdem dla tych nieszczęśliwych, którzy wywiezieni w dniu 23 czerwca 1942 r. z zakładu w Kobierzynie, zginęli w komorach gazowych Oświęcimia, jak i dla tych, którzy spoczywają

na cmentarzu zakładowym we wspólnej mogile, w cieniu krzyża, oznaczonego napisem wyrażającym w kilku słowach głębię przejmującej treści:

MIEJSCE PAMIĘTNE  
MĘCZEŃSTWA POLAKÓW  
W LATACH 1939—1945.



*Rys. 10 Krzyż pamiątkowy na wspólnej mogile*

Latem 1946 r. przeprowadziła Główna Komisja Badania Zbrodni Niemieckich w Polsce (okręg Kraków), dochodzenia w sprawie zagłady psychicznie chorych w Państwowym Zakładzie dla umysłowo i nerwowo chorych w Kobierzynie. Dochodzenia te zakończone zostały ekshumacją zwłok pomor-

dowanych, dokonaną w dniach 29 i 30 listopada 1946 r. na cmentarzu zakładowym w Kobierzynie. Praca niniejsza opiera się ściśle na materiałach ustalonych w toku dochodzeń, znajdujących się w oryginale w Głównej Komisji Badania Zbrodni Niemieckich w Polsce.

Za życzliwie udzielone zezwolenie wykorzystania tych materiałów składam niniejszym serdeczne podziękowanie Dyrektorowi tejże Komisji, Panu Januszowi Gumkowskiemu.

*Dr Roman Kielkowski*





3008 / 2