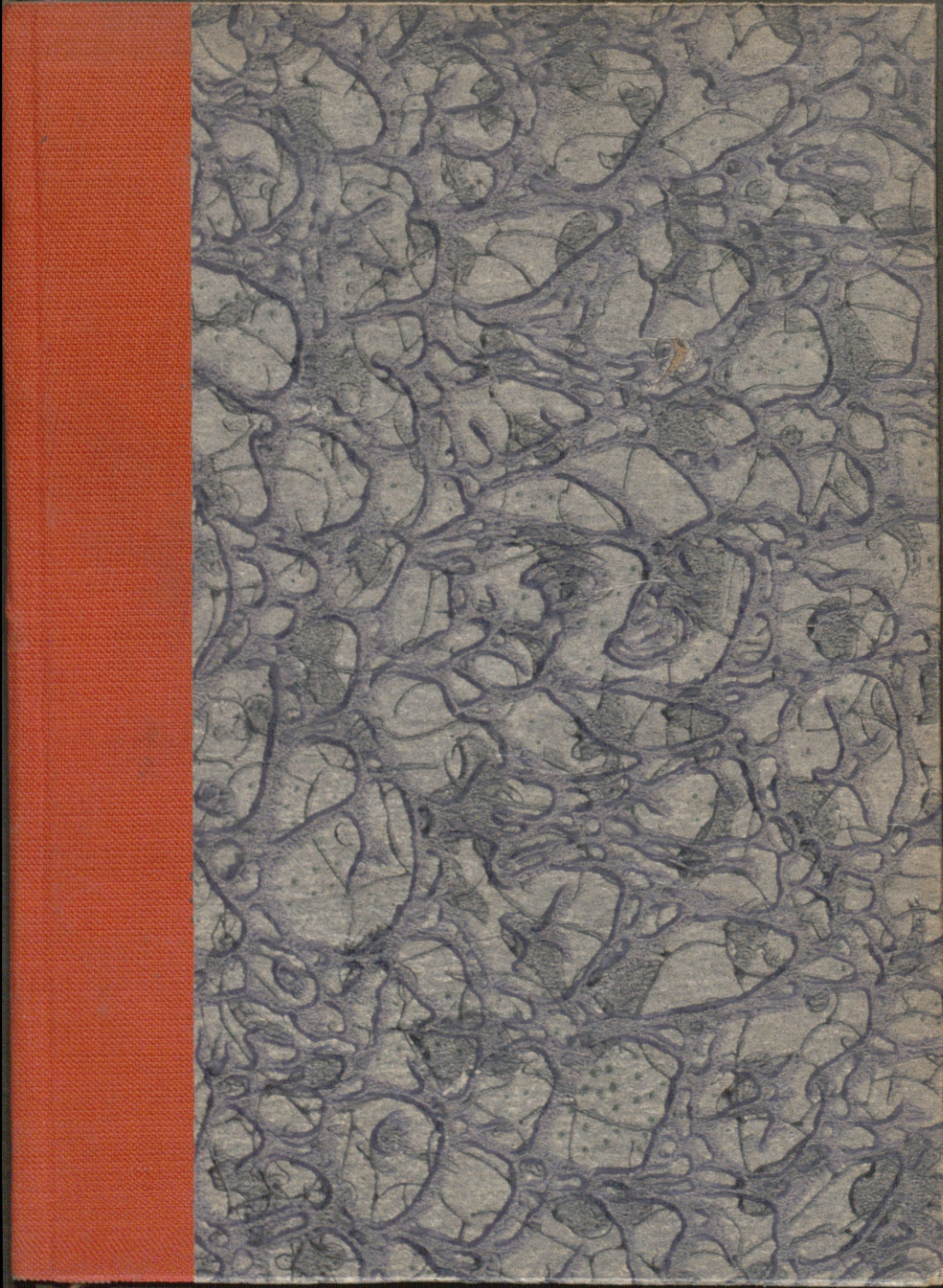
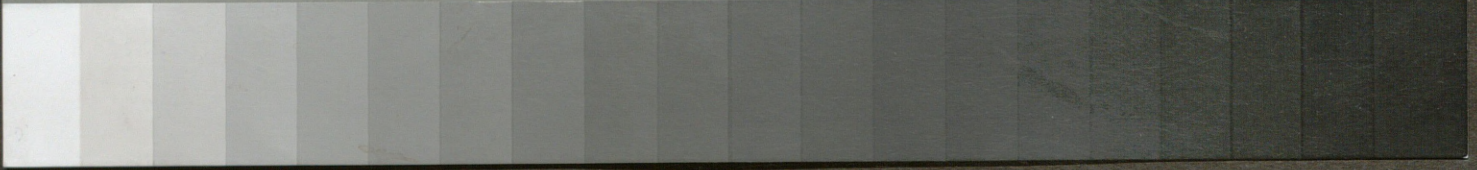


Grey Scale #13

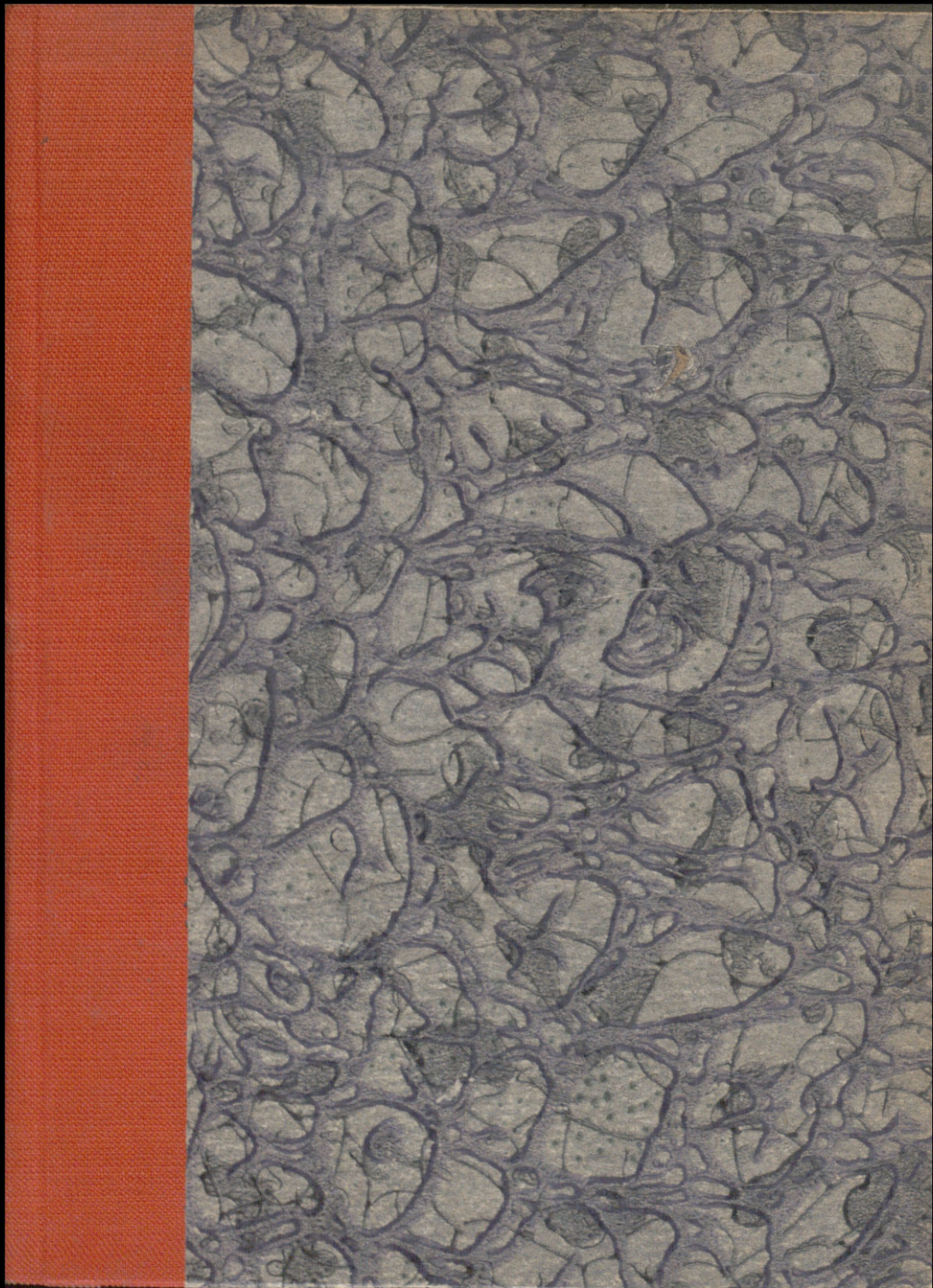


A 1 2 3 4 5 6 M 8 9 10 11 12 13 14 15 B 17 18 19



Colour Chart #13





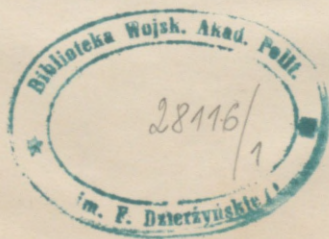
Dr. TADEUSZ JAROSZYŃSKI

Kierownik Pracowni Psychotechnicznej m. st. Warszawy.

PORADNICTWO ZAWODOWE  
NA TERENIE  
SZKOŁY POWSZECHNEJ

(Odbitka ze „Szkoły Powszechnej”).

1926.



## Poradnictwo zawodowe na terenie szkoły powszechnej.<sup>1)</sup>

Nadmiernie teoretyczny oraz intelektualistyczny charakter naszej szkoły sprawia, że młodzież, która kończy u nas zakłady naukowe, jest zupełnie nieprzygotowana do wyboru odpowiedniego dla siebie zawodu. Wypadki wahania się i niezdecydowania w tej dziedzinie spostrzega się nader często u młodzieży po ukończeniu egzaminu maturalnego, a zdarzają się nawet wypadki, jak o tem sam miałem możność się przekonać, że słuchacze z ostatnich semestrów uniwersytetu zgłaszają się do lekarza-psy-

---

<sup>1)</sup> Piśmiennictwo. Bliższe szczegóły omówionych w artykule zagadnień znaleźć można w pracach: 1) Stefan Błachowski. Psychologia a wybór zawodu. Poznań. 1925. 2) L. Bykowski. Dobór zawodowy i psychologiczne poradnie zawodowe (Przegl. Pedagog. 1919). 3) W. Hauszyl. Poradnictwo w zakresie wyboru zawodu. Warszawa. 1926. 4) Dr. T. Jaroszyński. Metody badań psychologicznych w szkole. Warszawa. 1925. 5) Prof. J. Joteyko. Metoda testów umysłowych i jej wartość naukowa. Warszawa. 1924. 6) T. Klimowicz. Co to jest psychotechnika? Szkoła Powszechna, 1926, str. 11—34. 7) Dr. St. Kopczyński. Lekarz jako doradca przy wyborze zawodu (Zbiorowy podręcznik p. t. Higijena Szkolna). 8) Dr. J. Zieliński. O wyborze zawodu. (Tow. Uniw. Robotniczego). 1925.

Ważniejsze prace w językach obcych: 1) Christians. L'orientation professionnelle. Lamartin. Bruksela. 1925. 2) E. Claparède. L'orientation professionnelle, ses problèmes, ses méthodes. 1922 (istnieje przekład polski przez M. Sokalową). 3) Erisman. Psychologie der Berufsarbeit und Berufsberatung. 1922. Sammlung Göschen. 4) F. Giese. Handbuch psychotechnischer Eignungsprüfungen. Halle. 1925. 5) J. Fontègne. L'orientation professionnelle. 1921. 6) O. Lipmann. Psychologie der Berufe. 1922. 7) Mauvezin. Rose des métiers. 1922.

chjatry z oznakami depresji duchowej i zniechęcenia do życia z powodu niewłaściwego skierowania się na studia wyższe.

W jak małym stopniu młodzież szkół powszechnych jest przygotowana do wyboru odpowiedniego zajęcia, — nie potrzebujemy tego dowodzić. Panuje w tym kierunku zupełny chaos i dezorientacja: wybór zawodu jest tu przeważnie dziełem przypadku, przygodnej namowy, naśladownictwa lub przewidywanej korzyści materialnej, — rzadziej zaś odgrywa rolę zainteresowanie, nie mówiąc już o prawdziwym powołaniu do zawodu. W ten sposób nader często zdarza się u nas „człowiek na niewłaściwym stanowisku“ według odwrotnej formuły, jak tego wymaga znana zasada: „Une place pour chaque homme et chaque homme à sa place“. A jako skutek — podwójna strata: dla jednostki niepowodzenie w życiu, dla społeczeństwa — zmniejszenie produktywności i wydajności pracy.

Jeżeli chodzi o dane statystyczne w sprawie wyboru nieodpowiedniego zawodu przez młodzież, możemy tu podać cyfry, dotyczące szkół francuskich. Otóż według badań lekarzy szkolnych d-ra Laufera i Paul Boncoura wynika, że z pośród znacznej liczby dzieci 29% wskazało na zawód, co do którego stwierdzono u nich zupełnie wyraźne przeciwwskazania, w 43% przyp. te przeciwwskazania miały charakter względny, jedynie zaś 28% dzieci wskazało na zawód dla siebie odpowiedni. Według innych obliczeń (dr. Meyer i Vaney) zaledwie  $\frac{1}{4}$  część młodzieży szkolnej wybiera zawód odpowiedni dla siebie, połowa — czyni wybór zupełnie niewłaściwy, reszta wyraża się w sposób niezdecydowany. Nie możemy tu jeszcze ustalić cyfr, dotyczących naszych stosunków, — napewno jednak twierdzić można, że u nas sprawa nie przedstawia się lepiej, niż na Zachodzie.

Z powyższego widzimy wyraźnie, że sprawa badań psychotechnicznych prowadzonych w celu t. zw. „orientacji profesjonalnej“, czyli poradnictwa zawodowego, — stanowi zagadnienie pierwszorzędного znaczenia. Dlatego też w wielu państwach już oddawna zostały utworzone laboratorja psychotechniczne i poradnie zawodowe.

Badania psychotechniczne zostały zapoczątkowane przez Münsterberga i Taylora w Ameryce od r. 1907—1910, poczem w ciągu wojny powstało szereg instytucyj w Europie, a mianowicie pracownie Lipmanna, Moedego i Giesego w Niemczech, Claparède'a w Genewie, Lahy w Paryżu, Christiansa w Brukseli, Instytuty psychotechniczne we wszystkich prawie stolicach (Wiedeń, Praga, Barcelona), — pozatem różne laboratorja psychologiczne utworzyły specjalne oddziały, przystosowane do badań w tym kierunku. Specjalnie tu musimy podkreślić łączność badań psychotechnicznych z instytucjami higjeniczno-szkolnemi, co zwłaszcza uwidocznione zostało we Francji (laboratorja szkolne d-ra Laufera i P. Boncoura, współdziałanie pracowni Lahy z kliniką psychiatryczną) oraz w Belgji (ściśła łączność d-ra Decroly i higienisty d-ra Rémy z pracami Christiansa).

Sprawą powyższą i u nas w Polsce zainteresowano się w ostatnich czasach nader wyraźnie. Przy patronatach nad młodzieżą rzemieślniczą w Warszawie, Krakowie i Lwowie powstały już przed kilku laty poradnie zawodowe, w których przeprowadzane są badania lekarskie oraz psychologiczne. Pozatem w Warszawie zostały utworzone pracownie przy Ministerstwie Kolei, przy Państwowej Szkole Budowlanej, przy Sekcji Higjeny Szkolnej m. Warszawy, przy Instytucie naukowej organizacji pracy, w sprawie zaś zawodów intelektualnych udzielane są wskazówki w poradni Tow. Eugenicznego. W fazie organizacji znajdują się: laboratorjum w Minist. Spr. Wojsk. w celu przedwstępnego badania lotników, poradnie sportowe przy stowarzyszeniach w zakresie wychowania fizycznego wreszcie projektowana pracownia przy Zarządzie tramwajów miejskich w Warszawie.

Co się tyczy miast prowincjonalnych, — dotychczas utworzono poradnie zawodowe w Łodzi, Lwowie i Krakowie. We Lwowie zawiązało się w roku zeszłym stowarzyszenie pod nazwą „Instytut badań psychotechnicznych“, które ma na celu organizowanie pracowni porad zawodowych. Pozatem samorządy miejskie w Poznaniu, Lublinie, Sosnowcu i Będzinie mają zamiar

utworzyć podobne poradnie, głównie dla celów pedagogiczno-szkolnych.

\* \* \*

W celu zainteresowania ogółu nauczycielstwa powyższą sprawą, tak ważną pod względem pedagogicznym, — pragniemy na tem miejscu podać opis działalności utworzonej od roku Miejskiej Pracowni Psychotechnicznej, która powstała z inicjatywy Sekcji Higjeny Szkolnej Wydziału Oświaty i Kultury m. Warszawy. Nauczyciele szkół powszechnych w pierwszym rzędzie są powołani do orjentowania młodzieży szkolnej w dziedzinie wyboru zawodu i dlatego też współudział ich z poczynaniami pracowni jest rzeczą zewszeczmiar pożądaną.

Główne zadanie miejskiej pracowni psychotechnicznej polega na udzielaniu porad zawodowych młodzieży, kończącej publiczne szkoły powszechne na terenie Warszawy. Młodzież siódmych oddziałów skierowywana jest do badania w pracowni za pośrednictwem lekarzy szkolnych, którzy według obowiązującej instrukcji „powinni uczniom, kończącym szkołę, udzielać wskazówek, dotyczących wyboru przez nich zawodu”. Z uwagi na to, że w Warszawie jest rocznie przeszło 3000 młodzieży, kończącej szkoły powszechne, narazie przewidziane jest udzielanie porad w przypadkach bardziej złożonych i wątpliwych, gdy zachodzi trudność przy wypowiedzeniu się szkoły w sprawie życzenia kandydata.

Uczeń przybywa do pracowni, przynosząc ze sobą specjalny druk, t. zw. **Załącznik do karty indywidualności**, który składa się z a) *Kwestjonariusza pedagogicznego*, wypełnionego przez nauczyciela-wychowawcę, oraz b) *Badania lekarskiego* (wypis ze szkolnej karty zdrowia według ostatniego badania przez lekarza-higjienistę). Pierwszą część załącznika podajemy poniżej:

### Kwestjonariusz pedagogiczny.

Imię i nazwisko ucznia .....

Data urodzenia (rok i miesiąc) .....

Wyznanie ..... Szkoła ..... Klasa .....

POSTĘPY SZKOLNE (podać opinie: dobre, dostateczne, niedostateczne).

Język polski .....	Rysunki (Zdoła do rys. samodzielnego, kopiowania, technicznego, barwnego).
Języki obce .....	Śpiew .....
Arytmetyka z geometrią .....	Ćwiczenia cielesne .....
Przyroda .....	Roboty ręczne (w jakich spe- cjalnie celował)
Geografia .....	(Zasiegnąć specjalnie opinii nauczyciela gim- nastyki, rysunków, robót ręcznych).
Historja .....	

Uczęszczanie do szkoły (regularne, nieregularne) .....

Czy spóźniony w naukach i dlaczego .....

CHARAKTERYSTYKA UCZNIĄ (podkreślić odpowiednie wyrazy, w razie potrzeby podać bliższe określenie).

**Ocena zdolności:**

Uwaga (umysł skupiony, objawy roztrzępiania) .....

Pamięć (łatwa, dokładna—nieściśła, nietrwała) .....

Wyobraźnia (żywa, plastyczna—nikła, uboga) .....

Inteligencja (wybitna, średnia, mała inteligencja, umysł krytyczny, logicz-  
ny—nierozwinięty, ograniczony) .....

Wymowa, pismo (łatwość wypowiedzenia ustnego, piśmiennego, utrudnienie  
wypowiedzi, jakanie etc.) .....

Uzdolnienia i zainteresowania specjalne (naukowe, artystyczne, literackie,  
ręczne, praktyczne, handlowe) .....

**Charakter i usposobienie:**

(podkreślić odpowiednie wyrazy)

*Typ umysłowości.* Teoretyczny—praktyczny. Umysł  
twórczy, pomysłowy — naśladowczy, bez inicjatywy.  
Subiektywny—objektywny. Typ obserwacyjny—reflek-  
syjny.

*Sfera uczuciowa.* Wesóły, pogodny—poważny, apa-  
tyczny. Wrażliwy, nerwowy—obojętny, nieczuły. Współ-  
czujący, koleżeński—egoistyczny, nieuczynny. Odważ-  
ny—lękliwy. Optymista—usposobienie pesymistyczne.

*Przejawy woli.* Ruchliwy—powolny. Czynny—bierny.  
Pewny siebie, energiczny—nieśmiały, niezdecydowany.  
Stanowczy, samodzielny—chwiejny, sugestyjny. Opano-  
wany—popędliwy. Organizator — wykonawca.

*Rodzaj pracy.* Skłonność do pracy intelektualnej—do  
pracy ręcznej; do pracy indywidualnej — zbiorowej;  
stałej—zmiennej. Dokładny w pracy, systematyczny —  
niestaranny; powierzchowny.

Skłonność do *zmęczenia*: wytrwały w pracy — nie-  
stały, łatwo się męczy.

Do jakiego zajęcia uczeń specjalnie się nadaje .....

W jakiej dziedzinie zdaniem nauczyciela nie może mieć powodzenia .....

Uwagi .....

*Bliższe szczegóły  
charakterystyki:*

Podpis wychowawcy:

Po przybyciu do pracowni uczeń przede wszystkim wypełnia t. zw. kwestjonariusz osobisty, który zawiera pytania z zakresu zainteresowań kandydata szkolnych oraz pozaszkolnych, życzeń w sprawie wyboru zawodu i t. p.

### Kwestjonariusz osobisty ucznia.

- Imię i nazwisko ..... Szkoła ..... klasa .....
- Data urodzenia (rok i miesiąc) ..... wyznanie .....
- Warunki domowe ..... w mieszkaniu izb (pokojów) .....
- okien ..... osób .....
- Zajęcie ojca ..... matki ..... rodzeństwa .....
- Czy wychowywał się na wsi, czy w mieście .....
- Zainteresowanie do przedmiotów szkolnych (języki, matematyka, przyroda, historia, geografia, rysunki, praca ręczna, gimnastyka) .....
- Czy w jakiejkolwiek dziedzinie zainteresow. brak mu zdolności .....
- Zamiłowanie do książek, jakich (podróże i przygody, naukowe, powieści społeczno-obyczajowe, utwory liryczne, opisy wojen, historyczne utwory humorystyczne) .....
- Zamiłowanie do rozrywek, jakich (rozrywki umysłowe, teatr, kino, gry ruchowe, sporty) .....
- Czy lubi przebywać w towarzystwie rówieśników, czy lubi samotność .....
- Czy uprawia sporty, jakie: (wioślarstwo, pływanie, kolarstwo, łyżwiarstwo etc.) .....
- Czy jest harcerzem ..... czy należy do jakich stowarzyszeń .....
- Czy posiada zbiory, jakie (zielnik, owady, znaczki pocztowe) .....
- Czy widzi w sobie braki, wady i jakie ..... zalety .....
- Do kogo chciałby być podobnym (z otoczenia, postaci histor.) .....
- Czy ma zamiar dalej się kształcić ..... gdzie .....
- Czy posługuje się chętniej prawą ręką ..... lewą .....
- Jaki zawód przeznaczają mu rodzice .....
- Jakiemu zawodowi pragnie się poświęcić .....
- Czy zawód ten wybrał z własnej woli (z powołania), czy z namowy innych osób, czy pod wpływem przewidywanej korzyści materialnej, czy przez naśladownictwo .....
- Czy ma jakie wątpliwości .....

Po wypełnieniu kwestjonariusza kandydat podlega szczegółowemu badaniu lekarskiemu, które stanowi dopełnienie spostrzeżeń lekarza szkolnego, zawartych w omówionym powyżej załączniku do karty indywidualności. Celem tego badania jest prze-

dewszystkiem ustalenie przeciwwskazań do obranych przez młodzież zawodów na podstawie stwierdzonych braków organicznych lub zmian chorobowych.

Ażeby wykazać, jak ważną jest rzeczą określenie różnorodnych przeszkód przy wykonywaniu rozmaitych zajęć, przytoczymy tu kilka przykładów najczęściej stwierdzanych przeciwwskazań na podstawie stanu zdrowotnego. Przykłady te najlepiej zilustrują znaczenie i wielki pożytek ścisłej łączności badań psychotechnicznych ze spostrzeżeniami higieniczno-szkolnemi.

A zatem:

W usposobieniu do chorób *plucnych*, należy odradzać zajęć, które sprzyjają wydzieleniu się kurzu i gazów szkodliwych, — w tym razie najbardziej odpowiednie są zajęcia na wolnym powietrzu, jak ogrodnictwo, rolnictwo, pozatem zajęcia handlowe, wojskowość. W schorzeniu *serca* zaleca się siedzący tryb życia, unikać zaś należy pracy, połączonej z nadmiernym wysiłkiem fizycznym. Cierpiący na *drżenie rąk* nie powinni dążyć do zajęcia, wymagającego zręczności i precyzji ruchowej. Chorzy na *padaczkę* lub doznający częstych zawrotów głowy, powinni unikać pracy na wzniesieniach, np. na rusztowaniach i dachach. Dla skłonного do *reumatyzmu* i przeziębienia przeciwwskazany jest zawód szofera lub maszynisty. Cierpiącym na nadmierne *poćnienie się rąk* należy odradzać styczność z tkaninami, na wypryski skórne — zawody wymagające częstego mycia rąk, np. zawód cukierniczy i t. p. Młodzież nadmiernie *przećzulona* powinna unikać zawodów denerwujących, jak np. zajęcie kasjera lub telefonistki, może zaś uprawiać lekką pracę ręczną, ogrodnictwo, pracę na roli. Cały szereg przeciwwskazań wynika z braków w dziedzinie *sferzy zmysłowej*. Daltoniści nie mogą się poświęcać kolejarstwu, farbiarstwu i t. p., krótkowzroczny nie może być szoferem, malarzem, źle słyszający nie powinien pracować w zawodach, wymagających stałej styczności z publicznością. Natomiast nawet przy znacznych brakach w sferze zmysłowej możliwe są niektóre zajęcia, np. ślepy może być doskonałym masażystą, głuchoniemy może z powodzeniem uprawiać zecerstwo i t. p.

Po dokonaniu oględzin lekarskich i przeprowadzeniu pomiarów fizjologicznych oraz ustaleniu przeciwwskazań zdrowotnych uczeń zostaje poddany właściwym badaniom psychologicznym. Należy tu dodać, że dla uniknięcia zmęczenia podczas badania, doświadczenia zostały rozłożone na dwa dni, przy czem za każdym razem badanie jednego osobnika nie trwa dłu-

żej, niż dwie godziny z zachowaniem przerw podczas eksperymentów.

Cel tych badań psychologicznych polega na wykrywaniu pewnych u z d o l n i e ń oraz cech indywidualności, które stanowią określone wskazania do różnorodnych zawodów, zwłaszcza w tym razie, gdy zgłaszający się kandydat jest niezdecydowany co do wyboru. Zwykle jednak przedewszystkiem zwraca się uwagę na dziedzinę zainteresowań oraz zamiłowań, podanych przez badanego ucznia.

Badania psychologiczne przeprowadza się według określonego planu, podanego na specjalnie ułożonej w tym celu karcie indywidualności. Zasadniczo dzieli się je na grupy, a mianowicie: 1) określenie stopnia inteligencji, 2) badanie sfery sensorycznej (zmysłowej), 3) badanie sfery psychomotorycznej (sfery ruchowej oraz zdolności technicznych).

Co się tyczy określenia inteligencji, to zazwyczaj badanie odnośne przeprowadza się zbiorowo w klasie, co ma tę dobrą stronę, że tu psycholog ma przed sobą to samo zbiorowisko, co nauczyciel, z tym samym nastrojem wspólnej pracy i przytem warunki badania są identyczne dla wszystkich uczniów, czego nigdy prawie nie można osiągnąć przy próbach jednostkowych. Badanie trwa zwykle godzinę szkolną i składa się z próby Bourdona na uwagę (wykreślanie liter ze specjalnego tekstu w ciągu 3 minut), z próby na pamięć słuchową (test 15 wyrazów Claparède'a), próby Masselona na wyobraźnię (tworzenie zdań z 3 wyrazów), wreszcie z próby myślenia logicznego na podstawie angielskich testów Thomsona, które okazały się nader praktyczne do tego celu, zarówno, jak podobne do nich próby inteligencji z Instytutu w Barcelonie według modyfikacji laboratorium Christiansa. Te ostatnie stosowane są przy badaniu przez d-ra Decroly, który również przeprowadza badanie inteligencji uczniów przeważnie w sposób zbiorowy.

Przy badaniu sfery sensorycznej określa się przedewszystkiem wrażliwość zmysłową (ostrość wzroku, rozróżnianie barw i odcieni, ostrość słuchu, zmysł stereognostyczny, po-

równywanie ciężarów, próby płytek metalowych o różnej szorstkości i t. p.), bada się t. zw. miarę wzrokową (porównanie na oko długości linii, wielkości kątów, podział na części odcinków, określenie środka koła, przeprowadzenie pionu) wyobraźnię przestrzenną, czyli t. zw. wizualizację (próba sześciątów Yerkesa, odcinków Moedego, próba przekrojów i rzutów i t. p.). Przy badaniu dziedziny psychomotorycznej przeprowadza się próby szybkości ruchów (szybkość pisma, krążki Waltera, test paciorków Descoedres), zręczności i precyzji ruchów (test celowania, wycinania, próba z tremometrem), próby sortowania, punktowania, kreślenia i t. p. Poza to specjalne badania dotyczą uzdolnień technicznych, do których należą próby rysunkowe, łamigłówki do badania zmyślności, test schematów technicznych oraz różnorodne próby do badania zdolności mechanicznych według wzorów Lipmanna oraz Stolzenberga. Szczególną uwagę zwraca się na badanie szybkości reakcji wzrokowej oraz słuchowej według chronometru D'Arsonvala.

Wyniki badań powyższych oblicza się dla każdego ucznia według znanej już dziś powszechnie metody percentyli. Mianowicie dla każdej wykonywanej próby ustala się maksymalny, minimalny oraz przeciętny rezultat, oddzielnie dla chłopców i dla dziewcząt, poczem wynik badania danego osobnika może być oznaczony liczbą w odsetkach, która określa jego miejsce w stupodziałowej skali rówieśników, uszeregowanych na podstawie sprawności wykonania poszczególnej próby. Percentyla 100 oznacza najlepszy wynik, 0 — najgorszy, 50 — stanowi cyfrę przeciętną, 80 — wynik dobry, 20 — słaby i t. d.

Ogólne zestawienie wyników wszystkich prób, przeprowadzonych nad każdym osobnikiem przedstawia się w postaci profilu psychofizjologicznego, podzielonego na cztery odcinki — pierwszy dotyczy badania fizjologicznego (wzrost, waga, obwód piersiowy, spirometr, siła dynamometryczna), drugi — sfery sensorycznej (ostrość wzroku, wrażliwość na barwy, miara wzrokowa, wyobraźnia przestrzenna, zmysł stereognostyczny), trzecia grupa dotyczy czynności psychomotorycznych (szybkość ruchów, precyzja, zmęczenie, szybkość

reakcji), wreszcie czwarta — cech umysłowości i inteligencji (uwaga, pamięć, wyobraźnia, rozumowanie i kombinacyjność).

Wreszcie na podstawie powyższych badań i obliczeń wyprowadza się wnioski ogólne według specjalnego schematu.

### Wniosek ogólny.

- 1) U ucznia stwierdzono ogólny stan zdrowia bardzo dobry, zadowolniający, niedostateczny) .....  
przetyłem stwierdzono następujące braki fizyczne .....

Na zasadzie tego ustalono *przeciwwskazania do zawodów*, wymagających znacznej siły fizycznej i odporności, wymagających ciągłego stania lub chodzenia,—wymagających siedzącego trybu życia, .....  
pracy w warunkach kurzu, oparów szkodliwych.—w warunkach wilgoci, gorąca lub zmiennej temperatury .....  
wymagających pracy na wzniesieniach, na rusztowaniach .....  
wymagających dobrego wzroku, należytego rozróżniania barw,—dobrego słuchu, — rozróżniania zapachów, smaków, — wymagających styczności z wodą lub gryzącymi płynami, — wymagających zręczności palców, — suchości palców, grożących niebezpieczeństwem dla pracującego lub dla otoczenia, — wymagających napięcia nerwowego, wyczerpanej i odpowiedzialnej pracy,—wymagających stałej styczności z publicznością.....

*Wskazania do zawodów:* lżejszych, o niewielkim wysiłku mięśniowym,— w warunkach siedzącego trybu życia, w pomieszczeniach zamkniętych,— wymagających częstej zmiany pozycji, w warunkach umiarkowanego ruchu,—do zawodów wiejskich, pracy na świeżym powietrzu,—do pracy spokojnej, wymagającej częstego wypoczynku, — do pracy pomocniczej, automatycznej i t. p. ....

- 2) U ucznia stwierdzono drogą badania psychologicznego  
stopień inteligencji ogólnej ..... cechy myślenia logicznego .....  
uwagę ..... cechy pamięci .....  
miarę wzrokową ..... wyobraźnię przestrzenną .....  
kombinacyjność techniczną ..... cechy zręczności ruchowej .....  
zdolność do rysunku i poczucie estetyczne .....  
szybkość reakcji wzrokowej, słuchowej .....  
typ pracy (zmęczenia) .....

Na zasadzie powyższego *uzdolnienie specjalne do zawodu* .....

- 3) Wyrażone przez ucznia życzenie poświęcenia się zawodowi .....  
napotyka, nie napotyka na przeszkody .....  
Uwagi .....

Podpis badającego:

Rzecz oczywista, że dokładne zorientowanie się, czy osobnik badany nadaje się do wykonywania określonego zawodu, wymaga poza szczegółowym zbadaniem uzdolnień i wogóle cech indywidualności kandydata, — należytej znajomości i charakterystyki różnorodnych zawodów, t. j. tych właściwości zarówno pod względem zdrowotnym, jak psychologicznym, które są niezbędne do należytego wykonywania danego zajęcia. Dopiero bowiem po zestawieniu stwierdzonych uzdolnień u badanego kandydata z analogicznym profilem psychologicznym określonego zawodu otrzymamy należyte zrealizowanie zasady „każdy człowiek na właściwym stanowisku”.

Należy tu nadmienić, że istniejące monografie i opisy zawodów (Mauvezin, Lipmann, Fontègne, Christians) niezupełnie odpowiadają naszym wymaganiom, gdyż częstokroć nie uwzględniają w dostatecznej mierze dziedziny lekarskiej, a pozatem opis uzdolnień różni się w znacznym stopniu z przyjętą przez nas klasyfikacją oraz terminologią. Dlatego też charakterystyki głównych zawodów opracowywane są w pracowni według stosowanego w niej planu wykonywanych doświadczeń oraz podziału cech i właściwości na następujące grupy: 1) stan zdrowia, 2) sfera sensoryczna, 3) dziedzina psychomotoryczna, 4) cechy umysłowości, 5) charakter i usposobienie, 6) warunki pracy, 7) strona materialna.

Dodać należy, że najważniejszą i zarazem najtrudniejszą sprawą jest opracowanie klasyfikacji zawodów na zasadzie wymaganych właściwości psychofizycznych. W tym razie bowiem, gdy dalszy rozwój psychologii indywidualnej umożliwia nam określenie u osobnika swoistego typu psychologicznego, — wówczas dostosowanie go do odpowiedniego typu zawodowego według analogicznej klasyfikacji będzie najzupełniej możliwe.

Dla ilustracji tych rozumowań przytaczamy klasyfikację zawodów wyższych opracowaną na zasadzie wzoru podanego przez Lipmanna.

### Klasyfikacja zawodów.

TYP UMYSŁOWOŚCI.	Praca zużytkowana w kierunku		
	ludzi	rzeczy	myśli.
Typ teoretyczny (poznawczo-badający).	Antropolog. Sędzia. Lekarz.	Przyrodnik. Geograf.	Psycholog. Matematyk.
Typ praktyczny (dążność do zastosowy- wywania).	Nauczyciel. Wojskowy. Duchowny.	Inżynier. Handlowiec. Rolnik.	Prawnik. Urzędnik.
Typ artystyczno- twórczy.	Artysta dramatyczny.	Rzeźbiarz. Artysta malarz.	Literat. Muzyk.

Jakkolwiek klasyfikacja powyższa jest niezupełnie ścisła (niektóre zawody, jak np. lekarza, nauczyciela, stanowią typy mieszane i należą do różnych rubryk), to jednakże schemat ten nieraz ułatwia orjentowanie się przy poradach, dotyczących zawodów intelektualnych.

Jakie są dotychczasowe wyniki porad zawodowych, udzielonych w pracowni warszawskiej? Otóż dotychczas w ciągu roku istnienia pracowni przeprowadzono około 500 badań młodzieży szkolnej, przeważnie indywidualnych, poza tem organizowano badania zbiorowe na miejscu w szkołach z udziałem nauczycieli i wychowawców, przeważnie dla określenia stopnia inteligencji. W kilku zakładach przeprowadzono t. zw. egzamin psychologiczny w celu porównania wyników badań z postępiami szkolnymi i ułatwienia nauczycielowi rozstrzygnięcia wątpliwych wypadków.

Zachodzi pytanie, jakie zawody wybiera przeważnie młodzież. Dotychczasowe doświadczenie wskazuje, że chłopcy dążą przeważnie do zawodów mechanicznych, mniejszość do handlu lub rolnictwa; niektórzy pragną się poświęcić lotnictwu, szoferstwu, zawodom artystycznym, wielu pragnie się dalej kształcić w szkołach średnich, dążąc do zawodów intelektualnych. Wśród dziewcząt znaczna liczba podaje, jako życzenie, nauczycielstwo, które często bywa odradzane

głównie ze względu na wynik prób intelektualnych oraz z uwagi na stan zdrowia lub typ psychiczny, podany przez wychowawcę. Wiele dziewcząt dąży do pracy rękodzielniczej, do handlu, pracy biurowej, pojedyncze jednostki wypowiadały się za zawodem teatralnym (artystka filmowa), co jednakże tylko w jednym wypadku zostało potraktowane na serio. Należy tu dodać, że zainteresowanie młodzieży badaniami, nad nimi dokonywanymi, jest bardzo wyraźne, a zachowanie się podczas doświadczeń jest najzupełniej poprawne.

Ogólny plan działalności pracowni ułożony został w ten sposób, że porady zawodowe dla młodzieży, kończącej szkoły powszechne, udzielane są w drugim półroczu szkolnym, — gdyż wówczas ta sprawa jest bardziej aktualna zarówno dla wychowawców tych oddziałów, jak dla lekarzy szkolnych, którzy w tym czasie ustalają przeciwwskazania zdrowotne przy wyborze zawodu i wypadki wątpliwe skierowują do pracowni. Natomiast w ciągu pierwszego półroczu szkolnego w pracowni przeprowadza się selekcję młodzi w szkołach rzemieślniczych i rękodzielniczych, gdyż w tych zakładach właśnie na początku roku szkolnego uczniowie dobierani są do poszczególnych warsztatów. W szkołach rzemieślniczych dobór zawodowy dotyczy ślusarstwa, tokarstwa, elektromonterstwa, szoferstwa i stolarstwa, — w szkołach rękodzielniczych chodzi o selekcję zawodów: bieliźniarstwa, krawiectwa, koronkarstwa, hafciarstwa i kilimkarstwa. Specjalnie zwraca się uwagę na badanie uczniów, pragnących się poświęcić szoferstwu, gdyż zawód ten, należący do typu t. zw. „kierowcy“ (maszynista, konduktor, motorowy, lotnik i t. p.), — łączy się nader często z niebezpieczeństwem dla własnego życia oraz dla otoczenia.

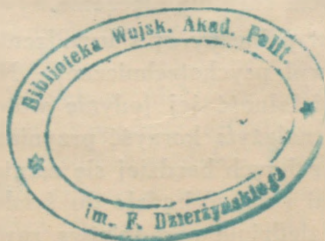
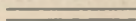
Oto jest pobieżny opis urządzenia i programu pracy miejskiej pracowni psychotechnicznej. Należy tu jednakże zaznaczyć, że działalność jej jedynie wówczas będzie się rozwijała normalnie i należytą korzyść przyniesie, — gdy nauczycielstwo szkół powszechnych bardziej się zainteresuje badaniami psychotechnicznymi i dążyć będzie do ścisłego współdziałania z pracownią w dziedzinie poradnictwa zawodowego.

28116/1

Jaka jest rola szkoły w przygotowaniu młodzieży do określonego zawodu? Należy tu stwierdzić fakt niewątpliwy, że uczeń kończący u nas szkołę powszechną lub średnią przeważnie nie dochodzi do uświadomienia ani swych uzdolnień, ani zainteresowania w pewnym kierunku. Nader często kandydaci, zgłaszający się do naszej poradni, zupełnie nie wiedzą o istnieniu wielu zawodów i czynią wybór ze względu na łatwiejszą pracę, chęć zysku, lub kierowani są przez fałszywą ambicję rodziców.

Otóż znaczenie szkoły w tej dziedzinie może być olbrzymie. Z jednej strony szkoła powinna informować uczniów co do różnych zawodów, uświadamiać w tej sprawie, wzbudzać pewne zamiłowania i wyjaśniać nieporozumienia. Bezwątpienia, może to się stać jedynie wówczas, gdy szkoła dzisiejsza stanie się mniej teoretyczną, straci swój charakter oderwany od życia i stanowić będzie „naturalne przejście od klasy i tablicy szkolnej do warsztatu i gabinetu pracy” (Fontègne).

Jedynie wówczas szkoła spełni swe szczytne zadanie, do którego jest powołana: aby wykształcić młodą indywidualność na jednostkę fizycznie i psychicznie zdrową, zrównoważoną i należycie przygotowaną do życia.





28116/  
1