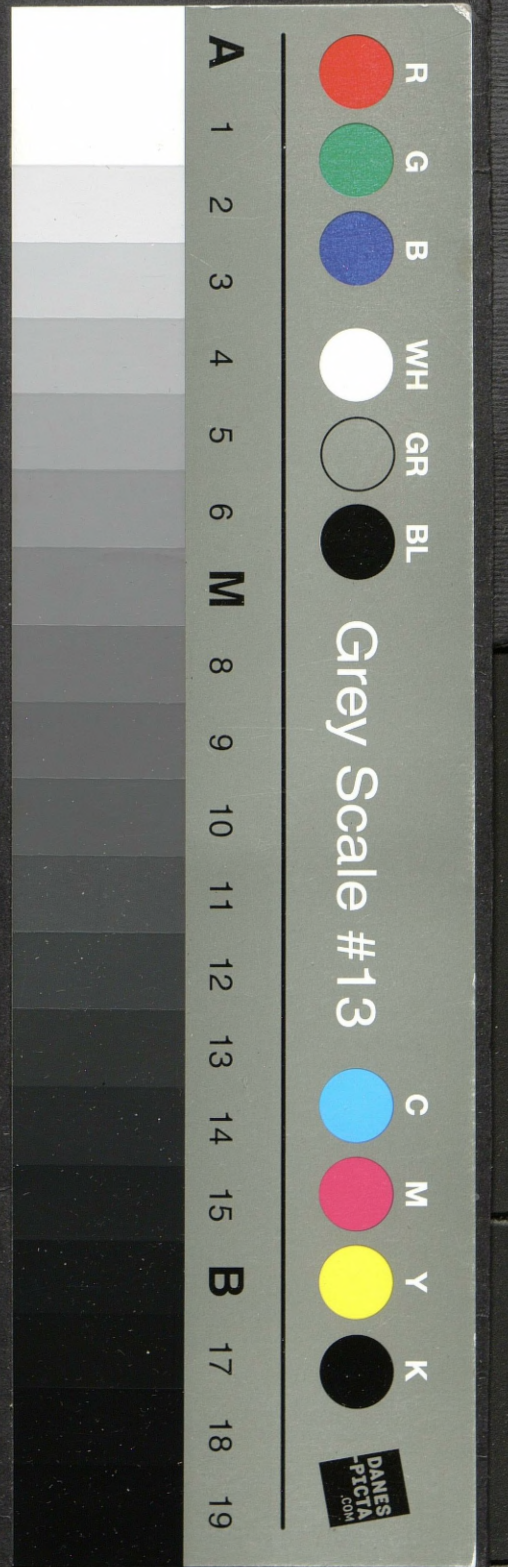
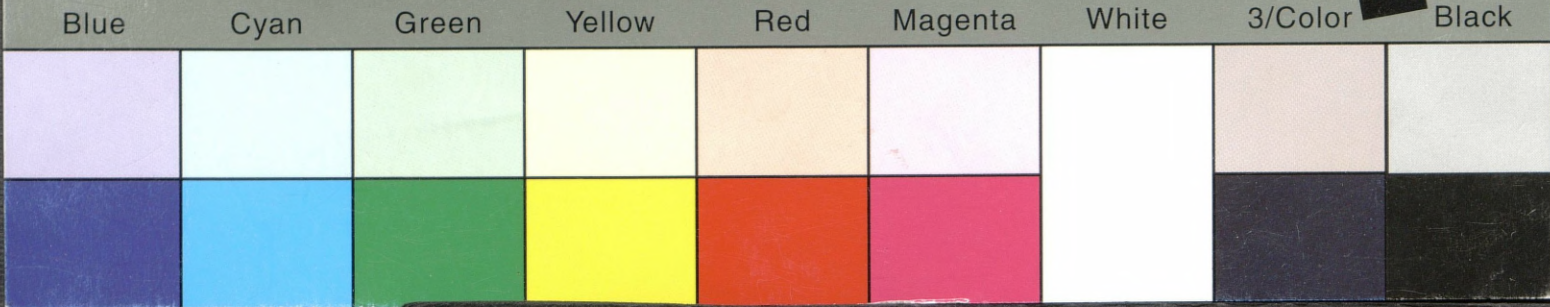
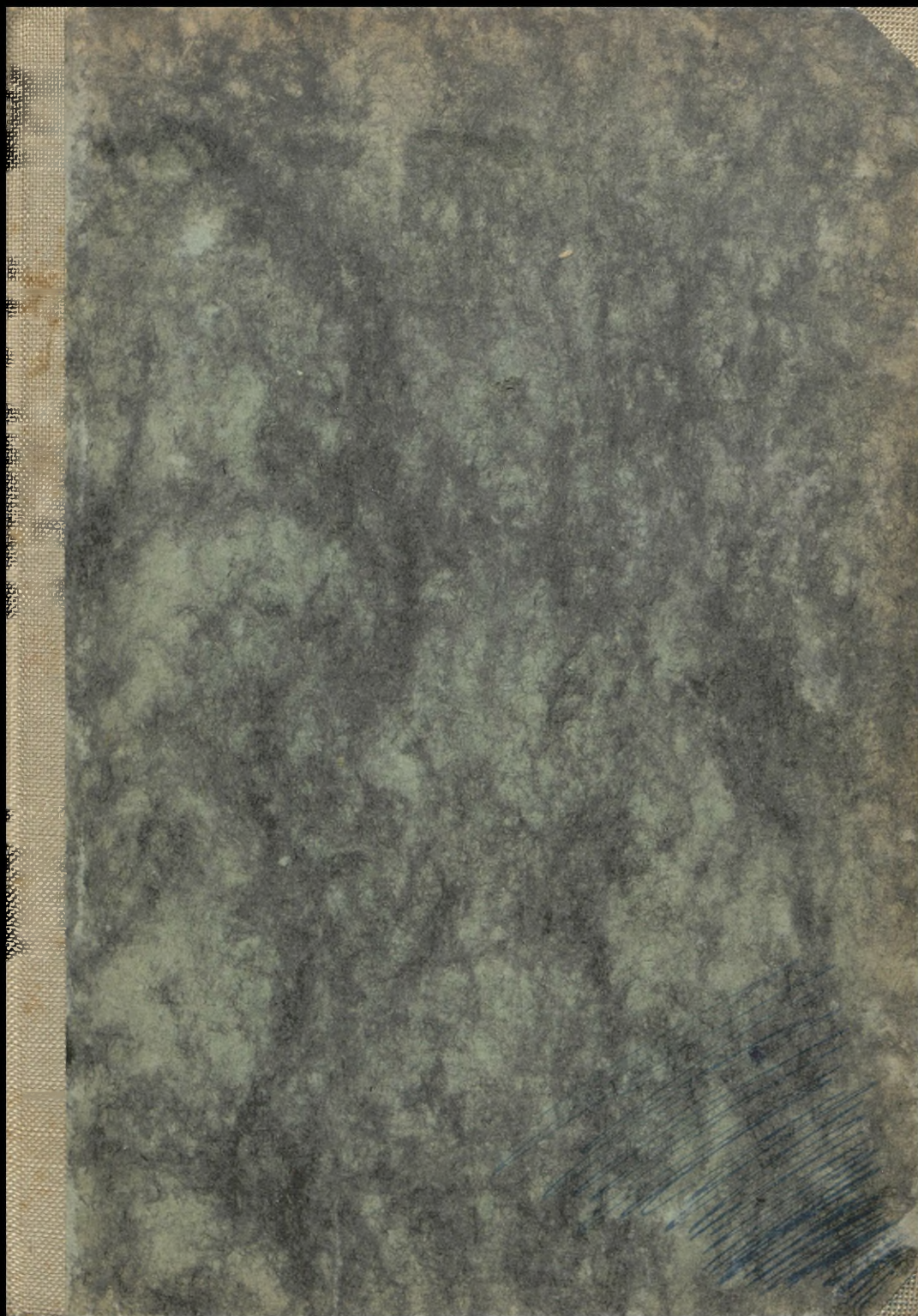


Inches 1 2 3 4 5 6 7 8
Centimetres 1 2 3 4 5 6 7 8 9 10 11 12 13 14 15 16 17 18 19

Colour Chart #13

DANES-PICTA.COM






257
PODRĘCZNA BIBLIOTEKA NAUCZYCIELA Nr. 4

DR MIECZYŚLAW KREUTZ

Prof. Uniwersytetu Wrocławskiego

e 21

GŁÓWNE KIERUNKI WSPÓŁCZESNEJ PSYCHOLOGII



Wydanie drugie

Przedruk z Encyklopedii Wychowania

1 9 4 6

NAKŁADEM INSTYTUTU WYDAWNICZEGO „NASZA KSIĘGARNIA”
WARSZAWA, SMULIKOWSKIEGO 1

15

7045

8165/1



I. 1946 4000 — 308 K - 12879

Tłoczono w Drukarni św. Wojciecha pod Zarządem Państwowym w Poznaniu

PRZEDMOWA DO DRUGIEGO WYDANIA

Rozprawa o głównych kierunkach współczesnej psychologii jest przedrukiem artykułu, który pt. „Nowe kierunki psychologii“ ukazał się w r. 1933 w pierwszym tomie Encyklopedii Wychowania, wydawanej przez „Naszą Księgarnię“ Związku Nauczycielstwa Polskiego w Warszawie; okoliczność ta wyjaśnia pewne ustępy i zwroty dotyczące kwestii pedagogicznych.

Ponieważ od czasu napisania tego artykułu minęło już lat czternaście i znajomość omawianych w nim kierunków, w owym czasie w Polsce jeszcze niewielka, zdołała się w latach przedwojennych rozpowszechnić, uważałem za wskazane wprowadzić w tytule odpowiednią zmianę. Treść artykułu pozostała jednak poza drobnymi poprawkami, jak np. w zakończeniu rozdziału o behawioryzmie i dodanym w zakończeniu ustępie o badaniu osobowości niezmieniona, gdyż przerwany od 6 lat kontakt naukowy z zagranicą nie został jeszcze w dostatecznej mierze nawiązany i książki oraz naukowe czasopisma zagraniczne nie są jeszcze u nas dostępne.

O ile jednak można się zgrubsza zorientować, ostatnie lata nie przyniosły żadnych istotnych zmian w dziedzinie psycho-

logii; nie powstały żadne nowe teorie o szerszym zasięgu ani żadne nowe kierunki badań nie zostały zainicjowane, wojna zahamowała rozwój naszej nauki. Wobec tego niniejsza książeczka nie straciła jeszcze swej aktualności i może nadal oddawać czytelnikom interesującym się psychologią swe skromne usługi.

Wrocław, luty 1946 r.

WSTĘP

1. Stosunek pedagogiki do psychologii. Przedmiotem niniejszej rozprawy jest charakterystyka głównych kierunków psychologii ogólnej. Chociażby pobieżne zaznajomienie się i zorientowanie we współczesnym stanie psychologii ogólnej jest potrzebne każdemu pedagogowi, jeśli chce występujące obecnie myśli i tendencje pedagogiczne należycie rozumieć, trafnie oceniać i samodzielnie względem nich się ustosunkować.

Potrzeba tej wiedzy jest wynikiem ścisłego związku, jaki istnieje między psychologią a pedagogiką. Tutaj kwestii tej szerzej rozpatrywać nie będę, ograniczę się tylko do krótkiego zaznaczenia, że psychologia, a zwłaszcza niektóre jej działy, stanowi główną i niezbędną podstawę wszelkich rozważań pedagogicznych.

W pedagogice można bowiem wyróżnić poza częścią wstępną, zajmującą się wprowadzeniem i definiowaniem potrzebnych pojęć, dwie zasadnicze części, mianowicie część normatywną i część metodologiczną.

Część normatywna zajmuje się określaniem celów wychowania i konstruuje idealny typ lub typy człowieka, do których pedagog ma się starać swych wychowanków jak najbardziej upodobnić. Odpowiednie rozważania opierają się głównie na pewnym ogólnym poglądzie na świat i życie, na pewnych zasadach etycznych, przy uwzględnieniu stopnia kultury, czynników socjologicznych, każdorazowych potrzeb państwa itd. Jeśli jednak rozważania tego rodzaju nie mają mieć charakteru utopii, jeśli mają istotnie wyznaczać kierunek konkretnej pracy pedagogicznej, muszą się liczyć bezwarunkowo z rzeczywistą naturą człowieka i do niej ściśle się dostosowywać. Znajomość natury ludzkiej, organizmu fizycznego człowieka i przede wszystkim jego psychiki, której poznaniem zajmuje się psychologia, jest wobec tego niezbędnym założeniem wszelkich badań w dziedzinie pedagogiki normatywnej.

Część metodologiczna pedagogiki, wprawdzie nie ważniejsza, lecz głównie dziś uprawiana, zajmuje się znowu znalezieniem najodpowiedniejszych sposobów realizowania celów wychowawczych i jest, o ile chodzi o kształtowanie psychiki wychowanków, jeszcze w wyższym stopniu niż normatywna zawisła od psychologii. Pedagog dąży bowiem w swej pracy głównie do tego, by wywołać takie lub inne zmiany w życiu psychicznym wychowanka, by wzbudzić w nim pożądane, to jest zgodne z celami wychowawczymi, zjawiska psychiczne, a nie dopuścić do powstania lub wreszcie wyplenienia niepożądane.

Badanie zaś warunków wyznaczających poszczególne zjawiska psychiczne jest naczelnym zadaniem psychologii empirycznej. Wobec tego każda metoda pedagogiczna, każde wskazanie praktyczne, jakie daje pedagogika, musi, o ile chodzi o stronę psychiczną wychowanka, opierać się na wynikach badań psychologicznych, stanowiących jedyne ich uzasadnienie. Istnieją niestety w pedagogice projekty i metody, których autorowie nie podają żadnego uzasadnienia i weale się o to nie troszczą, jednakże pomysły tego rodzaju nie należą do nauki i zupełnie nie zasługują na poważne traktowanie. Wynikiem przedstawionego związku metod pedagogicznych z twierdzeniami psychologicznymi jest fakt, że wartość poszczególnej metody wychowawczej zależy w zupełności od wartości badań psychologicznych, na których się ona opiera. Jeśli się okaże, że przyjęte twierdzenia psychologiczne były fałszywe, wówczas i opierające się na nich metody pedagogiczne tracą swą wartość. Zasadnicze zmiany poglądów pedagogicznych, jakie obecnie można obserwować, są w znacznej mierze skutkiem przewrotu, który się odbył w ostatnich czasach w dziedzinie psychologii ogólnej i odzwierciedlają dzisiejszy stan psychologii, do którego rozpatrzenia obecnie przystępujemy.

Powyższe krótkie uwagi dowodzą w wystarczający, jak sądzę, sposób tezy, że znajomość psychologii jest dla każdego, poważnie swój przedmiot traktującego pedagoga potrzebna.

2. Dwie cechy charakterystyczne współczesnej psychologii. Współczesna psychologia empiryczna wykazuje dwie wyraźne cechy charakterystyczne. Pierwszą, rzucającą się w oczy jej cechą, jest ogromny rozrost metodyki badań. Psycholog rozporządza dziś olbrzymim arsenałem środków, którymi się w swojej pracy może posługiwać. Najnowsze zdobycze techniki znajdują swe zastosowanie przy badaniu życia psychicznego. Ilość aparatów i testów psychologicznych idzie już

w setki i tysiące, a ciągle przybywają coraz to nowe, rzekomo od dawniejszych lepsze. Ten stan metodyki określić można jednak tylko jako jej „rozrost“, co oznacza jedynie cechę ilościową, gdyż wyraz „rozkwit“ w znaczeniu jakościowym dla scharakteryzowania jej stanu użyć nie podobna. Po bliższym bowiem zapoznaniu się z poszczególnymi metodami musimy stwierdzić, że wykazują one wiele braków i wad, często zasadniczej natury (zob. np. odnośnie do metody testów, Kreutz I*); znaczna ilość tych metod jest poniekąd właśnie skutkiem ich wadliwości, gdyż braki jednej metody starają się badacze usunąć przy pomocy innych metod, niestety również niezupełnie poprawnych.

Drugą cechą charakterystyczną obecnego stanu psychologii jest chaos kierunków. Dziś nie ma już jednolitej psychologii empirycznej, jaka istniała przed niespełna 20-tu laty. Ściśle rzecz biorąc, należałoby mówić o kilku psychologiach różnych i niezgodnych wzajemnie; dobre przedstawienie całej psychologii empirycznej przez jednego uczonego wydaje się dziś wprost niemożliwe. Psychologia według określenia Bühlera (zob. I, str. 1 i n.) przechodzi obecnie kryzys; jednakże nie można wysnuwać z tego żadnych pesymistycznych wniosków o jej przyszłości, każda prawie nauka w swej historii przechodziła takie okresy, a obecnie w podobnej sytuacji, jak psychologia, znajduje się od kilkunastu lat i królowa nauk empirycznych, fizyka. Można przypuszczać, że i w psychologii ten okres przemienie, pozostawiając po sobie lepsze fundamenty dla dalszego rozwoju tej nauki.

W niniejszej rozprawie nie będę się zajmował metodami, choć to sprawa ogromnie ważna, gdyż od rozwoju metod zależy tempo rozwoju nauki, lecz zajmę się tylko próbą scharakteryzowania nowych kierunków.

3. Geneza obecnego stanu psychologii. Wymienione powyżej cechy charakterystyczne współczesnego stanu psychologii mają, jak sądzę, jedno wspólne źródło, którym jest niezadowolenie z dotychczasowych, bardzo skąpych i odległych od życia, wyników badań. Psychologia przez długie wieki była częścią filozofii i metafizyki. Właściwie istniała tylko tzw. psychologia racjonalna (zob. Twardowski I, str. 4) i jako taka zależna była od zmiennych losów metafizyki. Dopiero

*) Dokładne tytuły przytaczanych prac są podane na końcu pod wskazanymi nazwiskami i liczbami.

w połowie ubiegłego stulecia zdołała się psychologia oderwać faktycznie od filozofii, z racjonalnej zmieniła się w empiryczną. Widowym znakiem tej rozłąki było stworzenie pierwszego laboratorium psychologicznego w Lipsku przez Wundta w roku 1879. Za przykładem Wundta poszli i inni psychologowie, i laboratoria psychologiczne zaczęły powstawać w szybkim tempie w różnych ośrodkach uniwersyteckich całego świata. Zdawało się wówczas, że psychologia, obecnie już samodzielna, na nowych oparta podstawach i nowymi posługująca się metodami, rozpocznie się szybko rozwijać, podobnie jak nauki przyrodnicze, które wtedy właśnie znajdowały się w okresie wspaniałego i szybkiego postępu. Sądzono, że psychologia w krótkim czasie rozwiąże cały szereg najważniejszych problemów i że wkrótce dostarczy wyników, które będzie można stosować w rozmaitych dziedzinach życia praktycznego. Następne stulecie miało być stuleciem psychologii. Tymczasem lata mijały i — mimo usilnej pracy całej falangi pełnych zapału uczonych — z laboratoriów psychologicznych wychodziły tylko drobne „przyczynki”, dotyczące zagadnień mało ważnych i bardzo od życia odległych. Do poznania psychiki ludzkiej i praw, które nią rządzą, badania te nawet się nie zbliżyły. Psychika człowieka pozostawała nadal tajemną księgą zamkniętą na siedem pieczęci. Psychologia empiryczna, z taką radością witana, nie spełniała swego zadania i nie realizowała pokładanych w niej nadziei. Prace psychologiczne przepełnione były polemikami; ilu psychologów, tyle zjawiało się różnych poglądów na te same kwestie; treści pozytywnej było bardzo niewiele. Wobec tego niezadowolenie, rozczarowanie i zwątpienie opanowywały coraz liczniejszych badaczy. Każdy z głębiej myślących psychologów przechodził przez taki okres niezadowolenia i zniechęcenia. Dał temu wyraz między innymi W. J a m e s, mówiąc, że psychologia jest dopiero nadzieją na naukę i — co ciekawsze — to zdanie Jamesa powtórzył w kilkanaście lat później Spearman na kongresie psychologicznym w r. 1923 (zob. Spearman I, str. 201). Widocznie przez ten okres czasu nic się w psychologii na lepsze nie zmieniło.

Na tle tego niezadowolenia zrozumiałe są różnorodne próby przewyciężenia przeszkód, nie dopuszczających do normalnego rozwoju psychologii. Jedni uczeni, uważając, że powodem niepowodzeń były złe metody badania, usiłowali konstruować lepsze, i to jest przyczyną pierwszej cechy charakterystycznej obecnej psychologii, tzn. rozrostu jej metodyki. Inni natomiast sięgali głębiej i sądzili, że przyczyna niepowodzeń tkwi w samym sposobie stawiania problemów. Usiłowali więc inaczej

jakoś zabierać się do pracy i na tym tle powstawały nowe kierunki psychologii, które wobec tego są reakcją przeciwko tzw. „dawnej psychologii“. Krótkie lecz jasne przedstawienie historii psychologii w nowszych czasach znaleźć można w rozprawie Twardowskiego (zob. I, str. 33 i n.) oraz w książce Henninga (zob. I, rozdz. I).

4. Kryteria odrębności kierunku psychologicznego. W nowych kierunkach spotkamy się, jak powiedziałem, z nowymi sposobami stawiania zagadnień, z nowymi punktami wyjścia w pracy naukowej. Musimy zdać sobie teraz sprawę ze znaczenia tych wyrażeń, tj. odpowiedzieć na pytanie, co znaczy nowy sposób stawiania zagadnień i jakie są kryteria odrębności nowego kierunku. Sama niezgodność pewnych twierdzeń naukowych nie uprawnia nas jeszcze do nazywania niektórych poglądów nowym „kierunkiem“ nauki. Niezgodności w pracach naukowych mogą być bowiem dwójakiego rodzaju. Przede wszystkim możemy napotkać niezgodności w odpowiedziach na pewne pytanie. Jakiś jeden i ten sam problem mogą różni uczeni rozmaicie rozwiązywać. Tego rodzaju niezgodności są skutkiem bądź to pewnych błędów, opuszczeń, bądź też skutkiem zastosowania różnych metod, lecz nie świadczą jeszcze o tworzeniu się nowego kierunku naukowego. Natomiast istnieją jeszcze w nauce niezgodności innego rodzaju, mianowicie nie w odpowiedziach na jedno i to samo pytanie, lecz w samych pytaniach, które mogą się różnić swą treścią i sposobem sformułowania. Sposób stawiania pytań zależy zaś od podstawowych założeń, które każdy badacz w swej dziedzinie musi poczynić. Każda nauka ma pewnego rodzaju założenia, np. w fizyce takim założeniem była do niedawna ogólna zasada przyczynowości. W naukach biologicznych takim założeniem jest pogląd naiwnego realizmu; np. zoolog, opisując jakieś zwierzę, nie może myśleć o tym, że barwa, kształty itp. cechy zwierzęcia są właściwie tylko zjawiskami psychicznymi badacza, lecz musi przyjmować, że są to cechy przedmiotów, gdyż, w przeciwnym razie, nie mógłby w swej pracy posuwać się naprzód. O takich naczelnych założeniach zwykle się nawet wyraźnie nie mówi. Są one jak gdyby mileząco przyjęte. Często nawet dany badacz nie zdaje sobie z nich sprawy i dopiero przez analizę jego pracy można je wykryć. Założenia te mają jednak ogromne znaczenie, gdyż od nich zależy właśnie sposób stawiania pytań i cały kierunek dalszej pracy. „Dawna psychologia“ posiadała też oczywiście szereg założeń, z którymi przystępowała do badania życia psychicz-

nego, a które zostały wykryte i jasno sformułowane dopiero przez zwolenników nowych kierunków. Niektóre z nich wyraźnie sformułował Köhler w swej pracy z r. 1913 (zob. I), wywołując tym zrazu zaprzeczenia ze strony dawnych psychologów, co dowodzi, jak głęboko one były ukryte. Dopiero jeden z najwybitniejszych ówczesnych psychologów K. Stumpf potwierdził istnienie tych założeń i starał się ich bronić (zob. Petermann I, str. 21). Założenia dawnej psychologii były wspólne, to znaczy przyjmowane przez ogół ówczesnych psychologów, niezgodność zaś poglądów poszczególnych badaczy dawnej szkoły, o której w ust. 3 wspomniałem, była niezgodnością odpowiedzi, nie zaś niezgodnością pytań.

Sądzę zatem, że decydującym kryterium, czy jakiś pogląd należy uważać za nowy kierunek nauki, czy nie, jest fakt występowania w nim nowych, odmiennych założeń. Niezgodność zaś odpowiedzi na te same zagadnienia żadnego kryterium nie stanowi. W przeciwnym bowiem razie mielibyśmy ogromną ilość kierunków i to bardzo zmiennych, gdyż nowsze i poprawniejsze badania obalałyby tego rodzaju dawniejsze kierunki. Nieuwzględnienie tego kryterium wyjaśnia nam mnogość rzekomo nowych kierunków, jaką spotykamy w dziełach zbiorowych wydanych przez Saupego (zob. I) i Murchisona (zob. I i II). Wobec zbyt wielkiej ilości zacieraają się różnice i wskutek tego takie pojęcie kierunku naukowego staje się zupełnie niepraktyczne. Przedstawionego kryterium nie uświadomił sobie również Woodworth, który w swej pracy (zob. I) o temacie analogicznym do niniejszego omawia cztery nowe kierunki, choć zgodnie z powyższymi uwagami można wyróżnić tylko trzy. Uważał on bowiem poglądy psychologiczne Mac Dougall'a za nowy kierunek w psychologii, jakkolwiek Mac Dougall żadnych nowych założeń nie wprowadza, lecz przyjmuje po większej części założenia psychologii głębi.

Obrazowo można omawianą kwestię przedstawić przez porównanie dziedziny zjawisk, które chcemy badać, z wierzchołkiem stromej góry. By dostać się na szczyt, można rozpocząć wędrowkę z różnych punktów jej podstawy, lecz nie wszystkie drogi do celu prowadzą. Dawna psychologia poszła ślepą drogą i dlatego cała jej praca nie została uwieńczona powodzeniem; nowe kierunki próbują atakować ten niezdobyty szczyt z innych punktów wyjścia.

Jest jeszcze drugie kryterium, mniejszej wagi, lecz również na uwzględnienie zasługujące. Jest to kryterium ilości. Jeśli jakies poglądy nie mają liczniejszych zwolenników, trudno

je uważać za nowy kierunek nauki, gdyż, jako odosobnione, na jej rozwój wpływu, przynajmniej obecnie, nie mają; takimi są np. poglądy Jaenscha.

5. **Trudności i zadanie niniejszej pracy.** Pragnę scharakteryzować główne kierunki, które w dzisiejszej psychologii odgrywają pierwszorzędą rolę, zdając sobie przy tym dobrze sprawę z trudnością zadania. Największa trudność polega na tym, że te kierunki nie są dostatecznie ustalone, ich zasadnicza treść jest jak gdyby płynna, gdyż znajdują się one jeszcze *in statu nascendi*. Widzimy w nich walkę myśli z wyrazem. Często można odczuć daremne wysiłki autorów, by jakąś myśl w nich nurtującą właściwie sformułować. Wobec tego trudno jest ująć trafnie w krótkiej charakterystyce najważniejsze cechy poszczególnych kierunków i wyszukać ich podstawowe założenia i tendencje. Ponadto nie są one jednolite, lecz podobnie, jak i dawna psychologia, tak i one dzielą się na szereg drobniejszych odłamów i szkół. Literatura zaś przedmiotu, ilość odnośnych dzieł i rozpraw jest ogromnie duża i zorientowanie się w tym materiale jest i z tego względu niezmiernie trudne. Mimo tego sądzę, że poniższa próba charakterystyki będzie posiadać pewną wartość i to nie tylko jako krótka informacja dla laików, chcących się w dzisiejszej psychologii zorientować, lecz również i dla samej psychologii.

Stwierdzić bowiem należy, że nie posiadamy dzisiaj jasnego sformułowania tez spornych, o które przecie właściwie walka się toczy, ani głównych argumentów, które je mają uzasadniać. Zwolennicy nowych kierunków ograniczają się do krytyki prac dawnej psychologii, lub też, wychodząc z nowych, niejasno często sformułowanych i niewystarczająco przemyślanych założeń, przystępują od razu do pracy konkretnej nad rozwiązywaniem szczegółowych problemów. Nie ma natomiast dyskusji nad zasadniczymi tezami spornymi, które nie są nawet, jak powiedziałem, wyraźnie uwypuklone. Że tak jest w istocie, tego dowodzą chociażby obrady kongresów psychologicznych, poświęcone drobnym, konkretnym zagadnieniom, nie zawierające zaś rozważań nad założeniami, których słuszności lub celowości dotychczas naleyście nie przedyskutowano. Wyraźne zatem sformułowanie i przeciwstawienie spornych tez poszczególnych kierunków może ułatwić dyskusję i zbliżyć w ten sposób rozstrzygnięcie sporów i zakończenie kryzysu.

* Omawiając poszczególne kierunki, będę się wobec tego starał o podanie tylko najbardziej charakterystycznych ry-

sów i to w ich najjaskrawszej formie dla uwydatnienia zasadniczych tendencji. Unikać zaś będę szczegółów, które często zacierają główne rysy i w których można się łatwo zgubić. Jasne sformułowanie kwestyj spornych może się okazać korzystne dla dalszego rozwoju psychologii, której niezmiernej doniosłości życiowej nikt przecie nie neguje.

Podobnego przedstawienia nowych kierunków psychologii w literaturze polskiej dotychczas nie mamy, oprócz tłum. z niemieckiego książki Döringa W. O. (zob. I). Istnieją jeszcze ułankowe informacje o niektórych poglądach, które wymienię przy omawianiu poszczególnych kierunków. W literaturze psychologicznej pisanej w innych językach na uwzględnienie zasługują dwie prace, obejmujące całość, mianowicie Bühlera (zob. I) i Woodwortha (zob. I). Różnicę mego sposobu przedstawiania kwestii od ich opracowań łatwo będzie można stwierdzić. Poza tym istnieją dzieła zbiorowe, przedstawiające nowe kierunki (zob. Saupé I, Murchison 0 i II), oraz prace poświęcone poszczególnym kierunkom, np. bardzo gruntowne studium Petermanna nad psychologią postaci (zob. I) i inne.

Ponadto będę się starać w niniejszej rozprawie także o krytyczne naświetlenie nowych kierunków, gdyż w toczących się obecnie sporach chodzi o sprawy zasadniczego znaczenia i każdy psycholog musi zająć wobec nich jakieś określone stanowisko, jeżeli chce w swej dziedzinie badań samodzielnie pracować. Nie można nowych kierunków ignorować, gdyż są one dzisiaj zbyt potężne, nie wystarczy też informować o nich bez zajęcia własnego stanowiska, gdyż bez rozstrzygnięcia tych kwestyj nie można prowadzić samodzielnych badań psychologicznych. Uwagi krytyczne przedstawia zatem moje stanowisko.

6. Ogólny podział kierunków psychologicznych. Przystępując do właściwego tematu, dam najpierw dla lepszej orientacji ogólny podział kierunków psychologicznych. Dzisiejszych psychologów i ich poglądy można podzielić na pięć dużych grup. Pierwszą grupę stanowi tak zwana dawna lub klasyczna psychologia, której zwolennicy żyją i pracują obecnie, np. Th. Ziehen i inni, choć liczba ich stale się zmniejsza. Drugą grupą jest tzw. psychologia całości, trzecią psychologia obiektywna, czwartą psychologia głębi. Wszystkie te cztery grupy różnią się między sobą swymi podstawowymi założeniami i sposobem formułowania naczelných problemów. Piątą i ostatnią grupę stanowią tzw. eklektycy, którzy, nie

wprowadzając nowych założeń, nie należą jednak do żadnej z wymienionych grup, lecz z różnych założeń występujących w poszczególnych kierunkach stwarzają sobie własny system.

Psychologia dawna 1

Psychologia obiektywne 3



Psychologia głębi 4

Psychologia całości 2

Nie należy jednak sądzić, że wymienione grupy są ilościowo mniej więcej równe. Przeciwnie stwierdzić należy, że grupa piąta, tj. eklektyków, jest grupą najliczniejszą. Stosunki ilościowe można by przedstawić graficznie na powierzchni kwadratu (zob. rysunek). Na rogach kwadratu umieścimy cztery pierwsze kierunki i to w ich postaciach najbardziej radykalnych. Na jednym rogu znajdują się zatem psychologowie dawni, na rogach sąsiednich psychologowie obiektywni i psychologowie głębi, na rogu zaś przeciwległym, a zatem w największym od pierwszych oddaleniu psychologowie całości, którzy najbardziej się dawnej psychologii przeciwstawiają. Na całej zaś reszcie powierzchni kwadratu umieszczać możemy psychologów grupy piątej w różnych miejscach, zależnie od tego, do jakich kierunków się mniej lub więcej zbliżają.

ZAŁOŻENIA DAWNEJ PSYCHOLOGII

7. Uwagi historyczne. Po tej ogólnej orientacji przejdziemy do omówienia przede wszystkim dawnej psychologii, której założenia musimy dokładnie poznać, gdyż, jak wspominałem, nowe kierunki pozostają w opozycji do dawnej psychologii i tylko na jej tle mogą być zrozumiałe. Założenia dawnej psychologii powstały na długo przed oderwaniem się psychologii empirycznej od filozofii. Znaleźć je można w dziełach filozofów angielskich asocjacyjnych, zwłaszcza u Hume'a, którego dzieło „O naturze ludzkiej“ nazywa Ziehen (zob. I, str. 146) najlepszą szkołą wstępną do psychologii. Założenia dawnej psychologii przedstawione najjaśniej i w najpiękniejszej formie znaleźć możemy w dziełach Macha (zob. I) i Ziehena (zob. I), lecz te same twierdzenia, choć nie tak jaskrawo podkreślane, występują u ogółu psychologów, pracujących w pierwszym okresie psychologii empirycznej, tj. od roku 1879—1912, a więc u Wundta, Titchenera, Ebbinghauusa, Stumpfa, Höflera i wielu innych. Różnice pomiędzy nimi są tylko niezgodnościami w odpowiedziach, a więc natury drugorzędnej, z wyjątkiem nielicznych badaczy, u których występowały już przebliski nowych kierunków.

8. Założenie o istnieniu elementów psychicznych. Dawna psychologia wzorowała się w stawianiu kwestyj na naukach przyrodniczych, a przede wszystkim na fizyce i chemii. Pochodziło to z dwóch przyczyn: 1) przede wszystkim stąd, że główni badacze tej epoki byli z przygotowania i zawodu przyrodnikami, jak np. Mach, Helmholtz, Wundt i inni. Poza tym 2) fizyka, uważana słusznie za najwyższą rozwiniętą z pomiędzy nauk empirycznych, wydawała się najodpowiedniejszym wzorem dla psychologii, która, świeżo oderwawszy się od filozofii, weszła w ich szereg. Wzorując się zatem na naukach przyrodniczych, i nieuchwytnie życie psychiczne każdego człowieka, składa się przyjmowano, że życie psychiczne, to bujne, skomplikowane

z pewnych prostych jednostek, tzw. elementów. Jednostki te, przypominające atomy fizyczne, miały swój własny niezależny byt i posiadały pewne specjalne własności. Naczelnym więc założeniem, przyjmowanym przez ogół dawnych psychologów, było twierdzenie, że życie psychiczne jest z b u d o w a n e z e l e m e n t ó w. Dlatego też dawną psychologię nazywa się często psychologią elementów lub psychologią atomistyczną. Co do ilości rodzajów elementów, zdania były podzielone. Wszyscy zgodnie uważali za elementy, i to najważniejsze, wrażenia zmysłowe, a więc barwy, tony, wonie itd. Niektórzy sądzili, że z tych wrażeń składa się całe życie psychiczne, a nawet, że indywidualna jaźń człowieka jest niczym innym, jak tylko wiązką ciągle zmieniających się wrażeń. Uczucie tożsamości jaźni polega, zdaniem Mach'a (zob. I, str. 19), tylko na tym, że zmiany elementów odbywają się częściowo, przy czym pewna partia wrażeń pozostaje niezmienna i stąd pochodzi nasze złudzenie tożsamości. Uczucia uważano za jedną z cech wrażeń.

Inni psychologowie z tym się zgodzić nie mogli i przyjmowali wobec tego dwa rodzaje elementów, mianowicie wrażenia i uczucia; takie stanowisko zajmowali między innymi Wundt i Titchener. Podobnie niektórzy psychologowie sądzili, że i sądy nie dadzą się bez reszty sprowadzić do wrażeń, toteż przyjmowali istnienie jeszcze innego rodzaju elementów, mianowicie tzw. „przeświadczeń“. Na temat konieczności przyjmowania w sądach osobnego rodzaju elementów toczyły się długie spory między zwolennikami tzw. idio- i allogeni- e z n y c h teoryj, które po polsku można by nazwać teoriami o swoistości lub sprowadzalności danych zjawisk psychicznych do innych. Podobne kontrowersje zachodziły w stosunku do postanowień, które allogeniści sprowadzali do przedstawień lub do sądów, jak np. Witwicki (zob. I, str. 110), gdy idiogeniści dopatrywali się w nich elementu *sui generis*, jakiegoś „fiat“ (co znaczy dosłownie „niech się stanie“, a więc elementu nakazu), jak ten element nazwał James (zob. I, tom II, str. 561). Przedstawione różnice zdań dotyczyły jednak, jak widzimy, tylko ilości elementów, przy czym samo założenie, że życie psychiczne jest z elementów zbudowane, nie było przez nikogo podawane w wątpliwość.

9. Syntetyczna droga badania. Elementy łączą się ze sobą, według teorii dawnej psychologii, w mniej lub bardziej złożone kompleksy, podobnie jak mozaika powstaje z wielu drob-

nych, kolorowych kamyczków. I tak połączeniem szeregu wrażeń zmysłowych są przedstawienia, z przedstawień zaś powstają sądy, z sądów i uczuć tworzą się pragnienia itd., a całe życie psychiczne jest zbiorem, wiązką elementów. Przedstawione założenie wytyczało już kierunek badań i określało sposób stawiania konkretnych, szczegółowych pytań. Naczelnym zadaniem psychologii było wobec tego poznanie elementów i ich własności; usiłowano zatem zbadać warunki fizyczne i fizjologiczne występowania poszczególnych elementów, poznać prawa, które nimi rządzą, i uważano, że zdobycie tych wiadomości umożliwi odtworzenie całego życia psychicznego. Była to tzw. „syntetyczna“ droga badania, gdyż badania prowadzono — według trafnego określenia Koffki — z dołu do góry. Większych, skomplikowanych utworów psychicznych przeważnie nie badano, gdyż, według ogólnego przekonania, dokładne poznanie elementów pozwoli już niejako a priori, bez specjalnych badań te utwory rekonstruować. Dlatego też w podręcznikach przedstawiających dawną psychologię mniej więcej $\frac{3}{4}$ całości były poświęcone wrażeniom zmysłowym, a cała reszta życia psychicznego, wszystkie wyższe zjawiska psychiczne zajmowały już tylko niewiele miejsca. W przedstawionym powyżej założeniu, które traktuje życie psychiczne ściśle na wzór przedmiotów fizycznych, widzimy chęć zupełnego uwolnienia się od metafizyki, której psychologia niedawno jeszcze była integralną częścią. Mach (zob. I, str. 1) swoje uwagi o strukturze życia psychicznego zamieścił też w rozdziale zatytułowanym „Antimetaphysische Vorbemerkungen“ (Uwagi wstępne, skierowane przeciw metafizyce). O tej zasadniczej i słusznej tendencji należy pamiętać, gdy chce się sprawiedliwie ocenić powyższe założenie.

10. Występowanie i łączenie się elementów. Drugie założenie dawnej psychologii dotyczyło genezy tych elementów i powstawania kompleksów. Chodziło o to, skąd się te elementy w danym momencie w naszej świadomości biorą i jakie prawa rządzą ich łączeniem się. Odpowiedzi na powyższe pytania znowu dawano wiele i to różnorodnych; spośród nich jednak tylko dwa założenia były ogólnie przyjęte.

Pierwszym to było twierdzenie o stałym związku zachodzącym pomiędzy podmiotami fizycznymi a wrażeniami, (tzw. przez Köhlera „Konstanzannahme“ zob. I, str. 52). Według tego założenia wrażenie jest stałym odpowiednikiem podmioty fizycznej. Ile razy jakieś podmioty z zewnątrz działają na normalne, zdrowe organy zmysłowe, tyle razy w świadomości

danego osobnika muszą się zjawić odpowiednie wrażenia. To założenie wyjaśniało zarazem samodzielność i wzajemną niezależność poszczególnych elementów, gdyż między podnietami fizycznymi nie zawsze zachodzą jakieś wewnętrzne związki. Dzięki temu przypuszczeniu psychologia zmieniała się poniekąd w fizykę, gdyż zamiast badać z pomocą metody introspekcyjnej wrażenia, wystarczyło badać podniety fizyczne działające na danego osobnika i z nich można już było wnioskować o wrażeniach, których on doznawał. Ilustrują to wyraźnie np. słynne badania Külpego (zob. 32) nad abstrakcją. Ażeby jednak pogodzić powyższe założenie z faktami doświadczenia wewnętrznego, które zupełnie wyraźnie nas poucza, że często, mimo działania podniet, nie doznajemy odpowiednich wrażeń, musiano wprowadzić hipotezę pomocniczą o tzw. niezauważonych lub nieświadomych wrażeniach. Zgodnie z tą hipotezą każdej podniecie odpowiada wrażenie, lecz nie wszystkie wrażenia są zauważone. Zależy to od jakiejś dość tajemniczej własności człowieka, tzw. „uwagi“, która jak gdyby reflektor oświetla tylko pewne partie naszego pola świadomości.

Drugim prawem ogólnym, które rządziło zjawianiem się elementów w świadomości, było tzw. prawo mechanicznej asocjacji. Jeśli dwa i więcej wrażeń lub przedstawień kilkakrotnie występowało równocześnie w naszej świadomości, wówczas kojarzyły się one ze sobą i nabierały tendencji wzajemnego wywoływania się; gdy później jedno z nich wystąpiło w świadomości, wywołane np. przez jakąś podnietę zewnętrzną, wówczas zjawiały się i inne z nim skojarzone. Nazwano tę asocjację mechaniczną, gdyż, jak sądzono, nie trzeba żadnych związków wewnętrznych, żadnego podobieństwa pomiędzy elementami, by powstało skojarzenie. Jakieś podobieństwo lub inne stosunki elementów ułatwiają co najwyżej ich łączenie się, lecz by powstało skojarzenie, do tego wystarcza właściwie sam fakt równoczesnego ich występowania. Np. podawano za przykładem Ebbinghaus'a (zob. I, str. 30) dwie zgłoski bezsensowne, „pum“ i „lap“, między którymi żadnych wewnętrznych związków nie było i być nie mogło, a jednak, gdy osoba badana odczytała te zgłoski kilkakrotnie, wówczas kojarzyły się one ze sobą i zjawienie się zgłoski „pum“ przywodziło do świadomości natychmiast zgłoskę „lap“. W myśl przyjętego kierunku badania, poruszając się po drodze syntetycznej, przeprowadzano większość badań nad pamięcią na materiale zgłosek bezsensownych, przyjmując, że wykryte w ten sposób prawa pamięci będą miały zastosowanie i do każdego innego materiału. Nie trzeba więc badać osobno

pamięci sądów lub tałych ustępów, zwłaszcza, że to się nie da przeprowadzić metodycznie w sposób tak czysty, jak badanie pamięci zgłosek bezsensownych, gdyż odpowiednie prawa można poznać w sposób łatwiejszy i dokładniejszy na materiale zgłosek bezsensownych. Ogół asocjacji mechanicznych, jakie wytwarzały się w ciągu życia każdego osobnika, nazywano jego doświadczeniem życiowym i tym doświadczeniem posługiwano się do wyjaśniania najrozmaitszych trudnych problemów genetycznych czy to w dziedzinie spostrzegania, czy też nawet życia uczuciowego.

Powyższe dwa prawa, tj. prawo stałego związku wrażeń i podniet oraz prawo mechanicznej asocjacji, były przyjmowane przez ogół psychologów. Nie wszyscy jednak uważali te prawa za wystarczające do wyjaśnienia genezy wszystkich zjawisk psychicznych i dlatego przyjmowano jeszcze pewne prawa dodatkowe. I tak prócz tendencji asocjacyjnych uwzględniano niekiedy tendencje persewerancyjne, które wprowadził do psychologii G. E. Müller, dalej niektórzy uczeni przyjmowali tendencje determinujące, wprowadzone przez N. Acha itd. Jednakże miały one bądź to ograniczone bardzo zastosowanie, bądź też nie były przez wszystkich uznawane. Ponadto niektórzy psychologowie formułowali pewne nowe prawa, jak np. prawo tzw. „syntezy twórczej“ Wundta, jednakże tak bardzo ogólnie i mglisto, że stanowiły one tylko jak gdyby pewne hasła odświeżne, lub pewne upiększenia całego systemu, natomiast w codziennej, konkretnej pracy psychologa zastosowania nie znajdowały i znaleźć wskutek swej niejasności nie mogły.

11. Metoda dawnej psychologii. Trzecim wreszcie założeniem dawnej psychologii był pogląd na wartość naukową metody introspekcyjnej. Dawni psychologowie odwołali się na ogół do tej metody z zaufaniem i pomimo mniej lub dalej idących zastrzeżeń posługiwali się w swej pracy głównie właśnie tą metodą. Stosowano ją często w formie eksperymentalnej, bo przecie metody psychofizyczne, które stanowiły chlubę dawnej psychologii, były niczym innym, jak tylko introspekcją eksperymentalną. W eksperymentach psychofizycznych pytano jednak często osoby badane o szczegóły tak drobne i subtelne, że mimo nawet najlepszej z ich strony woli osoby badane odpowiedzi wiarygodnych dawać nie mogły. Stosowano również introspekcję nieeksperymentalną i to często w sposób bardzo niepoprawny. Opisywano, posługując się tą metodą, przeżycia psychiczne sprzed lat kilkunastu lub więcej,

a często nawet jakieś przeżycia czasowo nie zlokalizowane, rzekomo jakieś typowe formy przeżyć. Jest to oczywiście postępowanie niepoprawne, gdyż opisując jakiś przedmiot czy zjawisko dane w doświadczeniu, należy zawsze ten przedmiot ściśle określić; np. opisując uczucie tęsknoty, trzeba sobie zdać sprawę z tego, kto, kiedy i w jakich warunkach tę tęsknotę przeżywał. Bez tego opis zmieni się w jakąś spekulację lub wytwór fantazji. Toteż istotnie w opisach introspekcyjnych, przedstawianych przez dawnych psychologów, zmyslenie i prawda, *Dichtung und Wahrheit*, mieszały się na każdym kroku z sobą. Często też można w ich dziełach spotkać przykłady otwarcie fikcyjne, wyspekulowane, np. opis pragnień więźnia (zob. Höfler I, str. 507), gdy dobrze wiemy, że dany autor w takiej sytuacji nigdy się nie znajdował, ani wywiadów z więźniami nie przeprowadzał. Szukano też często materiału dla swych badań w dziełach literatury pięknej, i dzięki temu na wielu miejscach prac dawnych psychologów znajdują się cytaty różnych wierszy, wyjątki z dramatów lub powieści itp. Nie myślę odmawiać poetom i literatom daru introspekcji, muszę jednak zwrócić uwagę na to, że poeta, pisząc swój utwór, ma na celu przede wszystkim względy natury estetycznej i nie ma zupełnie obowiązku dawania dokładnego i wyczerpującego opisu rzeczywistości. Owszem, wolno mu poświęcić prawdę dla piękna, nie wolno jednak traktować jego opisów jako wiarygodnego materiału do badań psychologicznych. Niepoprawna forma introspekcji, którą w wielu dziełach dawnej psychologii spotykamy, przekształcała często analizy psychologiczne w jakieś analizy znaczeń poszczególnych wyrazów, przy czym nie uwzględniano, że przeżycie psychiczne zależy od poszczególniej jednostki i jest jej wyłączną własnością, znaczenie zaś wyrazu jest tworem społecznym i zależy od ogółu jednostek, które się danym językiem posługują.

12. Ogólna ocena założeń dawnej psychologii. To były główne założenia, z którymi psychologia dawna przystępowała do pracy. Miały one szereg stron dodatnich, i tak dawały np. możliwość ścisłego, prawie matematycznego formułowania twierdzeń, opisów i analiz. W dziełach Wundta (zob. I, tom I, str. 400) spotkać można odpowiednie przykłady, podobnie w pracy Witwickiego (zob. I, str. 102) spotykamy wzór na pragnienia. Ścisłe formułowanie jest bez kwestii ogromnie ważną zaletą, której brak daje się przykro odczuwać w niektórych nowych kierunkach psychologii, jednakże sama ścisłość oczywiście nie wystarcza, gdy założenia nie są słuszne.

Okazały się zaś one dobre jedynie do badania wrażeń zmysłowych i w tej dziedzinie dawna psychologia uzyskała szereg ważnych wyników pozytywnych, które na trwałe weszły w skład naszej nauki, co przyznać muszą nawet najzgorzalsi zwolennicy nowych kierunków.

W innych natomiast, i to — jak się zdaje — ważniejszych dziedzinach życia psychicznego, droga obrana przez dawną psychologię zupełnie zawiódła. Poza spory i polemiki badacze nie wyszli, w niektórych zaś dziedzinach nie zdołano nawet zająć dalej, jak powiada odnośnie do badań nad wolą Witasek (zob. I, str. 349), jak tylko do sformułowania problemów, i żadnych pozytywnych wyników nie uzyskano. W badaniach dawnych psychologów zaczęła się też pod koniec zaznaczać nikłość i jałowość problemów. Badano np. przy pomocy bardzo trudnych i kunsztownych aparatów szybkość reagowania na podniety węchowe (zob. Wundt I, tom III, str. 406), badano, jak się zmienia ilość zapamiętanych zgłosek zależnie od czasu ekspozycji itd. Tego objawu, tj. jałowości problemów, nie należy rozumieć w ten sposób, jakoby dawni psychologowie sądzili, że wszystkie ważniejsze kwestie zostały już rozwiązane i że psychologia ma dla dokończenia swego gmachu uzupełnić jeszcze tylko szereg drobnych szczegółów; przeciwnie, zdawano sobie dokładnie sprawę z faktu, że psychologia zaczęła dopiero swą pracę, lecz do ważniejszych problemów nie umiano się zabrać. Ponadto trzeba dodać, że w pracach dawnych psychologów widzimy na każdym kroku oddalenie się od rzeczywistości. Psychologia zajmowała się problemami mającymi bardzo mały związek z życiem potocznym, jak gdyby abstrakcyjnymi, i nie dawała prawie niczego, co mogłoby dla zrozumienia codziennego życia, dla zrozumienia psychiki innych ludzi być przydatne. Osobnych uwag krytycznych o tym systemie dawnej psychologii podawać na tym miejscu nie będę, ponieważ wszystkie nowe kierunki, do których omawiania obecnie przejdziemy, wyszły właśnie z krytyki dawnej psychologii i wobec tego z zarzutami jej stawianymi będziemy się musieli w kolej rzeczy zapoznać.

13. **Résumé.** Resumując dotychczasowe wywody, scharakteryzuję kierunek dawnej psychologii w trzech punktach: 1) była to psychologia elementów, które 2) występowały jako odpowiedniki podmiotów fizycznych lub na podstawie mechanicznej asocjacji, i która 3) uznawała metodę introspekcyjną za

naukową. Każdy z tych trzech punktów z osobna wywołał gwałtowne sprzeciwy i stał się punktem wyjścia nowego kierunku psychologii. Pokróćce jeszcze zaznaczę, że dawna psychologia miała duże znaczenie i dla pedagogiki. Cała teoria Herbarta, która przed trzydziestu jeszcze laty była oficjalnym i ogólnie uznawanym systemem pedagogicznym, opierała się właśnie na założeniach dawnej psychologii.

Omawianie nowych kierunków zaczniemy od psychologii całości, która swój atak zwróciła głównie przeciw hipotezie elementów psychicznych. Walkę poglądów w tej kwestii można nazwać ogólnie sporem o strukturę życia psychicznego.

SPÓR O STRUKTURĘ ŻYCIA PSYCHICZNEGO

14. **Informacje historyczne i bibliograficzne o psychologii całości.** Psychologia całości zdobyła sobie w ostatnich latach ogólne uznanie wśród psychologów niemieckich i bez kwestii dominującym kierunkiem w Niemczech. Poza granicami Niemiec jest jednak mało znana a jeszcze mniej uznawana, pomimo wysiłków jej zwolenników niemieckich, którzy cały szereg prac ogłaszali przed wojną w obcych językach, zwłaszcza w języku angielskim, a także francuskim, i starali się osobiście szerzyć swe poglądy przede wszystkim w Stanach Zjednoczonych Ameryki Północnej.

Początek tego kierunku stanowi rozprawa Wertheimera o „Spostrzeganiu ruchu“ ogłoszona w r. 1912 (zob. I). Oczywiście, myśli zasadnicze tego kierunku występowały już znacznie wcześniej. Wyraźnie wypowiedział je Dilthey i bronił ich w swej sławnej polemice z głównym reprezentantem dawnej psychologii Ebbinghausem (zob. II). Podobne poglądy wygłosił także psycholog niemiecki Götz Martius (zob. I) na Kongresie Psychologów Niemieckich w roku 1912. Filozoficznych zaś poprzedników można znaleźć o wiele wcześniej. Krueger (zob. I, str. 15), jeden z głównych przedstawicieli psychologii całości, nawiązuje swe poglądy do poglądów filozoficznych Jakóba Böhmeo, filozofa i mistyka działającego w zaraniu wieków nowożytnych. Jednakże, jak to silnie podkreśla Wertheimer, psychologowie całości różnią się tym od swoich poprzedników, że nie ograniczają się do spekulacji filozoficznej, lecz swe założenia wprowadzają do konkretnej, codziennej pracy badawczej.

Psychologia całości nie jest kierunkiem jednolitym, wśród jej zwolenników można odróżnić cały szereg szkół i odcieni, mniej lub więcej od siebie różniących się, które jednak wszystkie opierają się na tych samych założeniach i wszystkie pozostają w opozycji do dawnej psychologii. Najwyżej rozwiniętą szkołą w obrębie psychologii całości jest tzw. psychologia

logia postaci (Gestalttheorie), której głównymi reprezentantami są: Wertheimer, Köhler i Koffka. Badania swe przeprowadzali oni głównie w Instytucie Psychologicznym w Berlinie oraz we Frankfurcie n/M, Koffka zaś w Stanach Zjedn. A. P. Psychologowie postaci wydawali osobne czasopismo pt. „Psychologische Forschung“, w którym umieszczali swe prace. W r. 1932 wyszedł już XVII tom tego pisma. Psychologia postaci stała się już przedmiotem gruntownej monografii napisanej przez Petermanna (zob. I). Drugą grupę psychologów całości stanowi szkoła lipska, której twórcą był następca Wundta na katedrze psychologii w Lipsku Feliks Krueger. Do jego zwolenników należą m. in.: F. Sander, profesor w Giessen, który dał dobre przedstawienie badań psychologii całości z bibliografią obejmującą 534 numery (zob. I), Volkelt młodszy, poświęcający się badaniom nad psychologią dzieci, i inni. I ten odłam wydawał osobne czasopismo pt. „Neue Psychologische Studien“, będące kontynuacją pisma wydawanego przez Wundta. W r. 1933 zaczął ukazywać się tom IX.

Dalszym odłamek psychologii całości jest tzw. psychologia personalistyczna, stworzona przez Williama Sterna. Stern wprowadził założenia psychologii całości nie tylko do badań psychologicznych, lecz rozwinął je w system filozoficzny, zwany personalizmem (zob. I). W końcu zaliczam też do tej grupy poglądy psychologiczne Sprangera, czyli tzw. psychologię rozumiejącą, która, mimo wielu odrębności, wykazuje te same myśli zasadnicze, jakie spotykamy i w innych szkołach tego kierunku (zob. Spranger I i II). W języku polskim o tym kierunku pisała Joteyko (zob. I), uwzględnia również odnośne poglądy Grzegorzewska (zob. I), Szewczuk i in. Dla scharakteryzowania tego kierunku zajmę się obszerniej psychologią postaci, która, jak zaznaczyłem, uzyskała najwyższy rozwój i rozpowszechnienie.

15. Całości jako składniki życia psychicznego. Głównym twierdzeniem psychologów postaci jest myśl, że życie psychiczne nie jest kompleksem lub wiązką elementów, lecz składa się z pewnych całości, zwanych postaciami, które są czymś więcej aniżeli sumą elementów, i których przez wycieszenie elementów wiernie opisać nie można. Elementy zaś dawnej psychologii — według ich zdania — są właściwie produktami naszej analizy całości i w życiu psychicznym odgrywają rolę drugorzędna. W życiu codziennym o elementach nie zupełnie nie wiemy, uczymy się o nich dopiero z podręcz-

ników psychologii. Powyższe oba twierdzenia spróbuję wyjaśnić bliżej na przykładach. Np. melodia, którą słyszymy, składa się z szeregu tonów o różnej wysokości i intensywności. Jednakże sam szereg tonów jeszcze melodii nie tworzy; jest ona czymś więcej, aniżeli ich sumą, gdyż możemy zmienić wszystkie tony składowe pod względem wysokości i siły, a mimo to melodia pozostanie tą samą. Na ten fakt zwrócił już dawniej uwagę psycholog Ehrenfels (zob. I), jednakże wyjaśniał sobie to zjawisko w ten sposób, że przyjmował istnienie jakichś „jakości postaciowych“, które rzekomo miały występować w melodii obok tonów, jako współrzędny składnik i które były, jego zdaniem, istotnym komponentem tego przeżycia psychicznego. Tymczasem dzisiejsi psychologowie postaci twierdzą słusznie, że żadna analiza nie wykrywa nam takiej cechy istniejącej obok tonów; introspekcja stwierdza natomiast wyraźnie, że w melodii istnieją tylko tony, lecz tworzą one pewną całość, posiadającą inne cechy, nowe, których żadne jej składniki nie mają. Elementy pozostają między sobą w związku strukturalnym, który jest cechą istotną tej całości, one zaś same są jej drugorzędnymi cechami, nie mającymi większego znaczenia. Badając oddzielne tony, nie poznamy wcale melodii. Podobnie, jak z melodią, przedstawia się sprawa i z wyobrażeniami spostrzegawczymi, wzrokowymi, np. kwadratu, koła itp. Wszystkie punkty wchodzące w skład koła mogą się zmienić; może się zmienić ich barwa, wielkość, ilość, a mimo to koło pozostanie, ponieważ jest ono całością psychiczną.

16. Geneza postaci i ich podniety fizjologiczne. Postacie są nam dane bezpośrednio, a nie powstają przez składanie elementów. Dawna psychologia uczyła, że gdy patrzę na jakiś przedmiot, np. na drzewo, wówczas setki promieni światła odbitych od tego przedmiotu padają na moją siatkówkę i wywołują odpowiednią ilość wrażeń. Wobec tego bezpośrednio są nam dane wrażenia, z nich zaś dopiero przez jakiś specjalny proces produkcji, jak chce Benussi (zob. Koffka I), lub w inny sposób tworzy się kompleks zwarty, stanowiący właśnie przedstawienie spostrzegawcze przedmiotu. Psychologowie postaci zwracają uwagę na to, że powyższy opis nie zgadza się zupełnie z naszym doświadczeniem wewnętrznym. My, patrząc, widzimy od razu, bezpośrednio przedmioty, jak drzewa, ludzi, domy itd., i żadnego śladu jakiegoś składania wrażeń introspekcja nam nie wykazuje. Te bezpośrednio dane nam postacie można następnie bliżej roz-

patrywać, analizować i dojść w ten sposób do poznania elementów, szczegółów, które jednak będą już czymś wtórnym i drugorzędnym. Psychologowie postaci twierdzą, że dla takich postaci istnieją nawet osobne podniety fizjologiczne w organach zmysłowych i centrach nerwowych. Zwrócił na to uwagę przede wszystkim Wertheimer w swych pierwszych badaniach nad widzeniem ruchów (zob. I). Ekspozował on mianowicie przy pomocy tachistoskopu dwie kreski w różnym położeniu. Jedna zajmowała np. położenie poziome, druga zaś była nachylona do niej pod pewnym kątem; znajdowały się one jednak na dwóch oddzielnych kartkach papieru. Jeśli między pokazaniem jednej kartki a drugiej minął dłuższy okres czasu, wówczas osoba badana widziała dwie kreski nie pozostające ze sobą w żadnym związku. Przy skróceniu tego czasu widziała już osoba badana ruch, zdawało się jej mianowicie, jakoby kreska pozioma jednym swym końcem podnosiła się do góry. Przy dalszym skróceniu odstępu czasowego między ekspozycjami zjawisko ruchu znikało, zjawiała się natomiast pewna postać, mianowicie osoba badana widziała jakoby jeden kąt, którego ramionami były właśnie osobno ekspozowane kreski. Wyjaśniając powyższe wyniki eksperymentów, twierdzi Wertheimer, że przy zmianie odstępu czasowego zachodzą zmiany natury fizjologicznej u osoby spostrzegającej. Podnieta fizyczna nie działa bowiem, jego zdaniem, tylko w tym punkcie siatkówki, na który bezpośrednio padają promienie, lecz proces zaczynający się w tym punkcie rozszerza się w formie kolistej na sąsiednie partie siatkówki. Jest to tzw. koliste działanie podniet (Umkreiswirkung). Jeśli dwa takie koła zetkną się i częściowo wzajemnie nakryją, wówczas w tych partiach nerwowych, w których oba te koła się stykają, następuje nowy, odmienny proces fizjologiczny, nie odpowiadający działaniu poszczególnych podniet, lecz obu podnietom razem wziętym. To zetknięcie się dwóch kół nazywa Wertheimer procesem krótkiego spięcia (Kurzschlussprozess) i proces w ten sposób wywołany stanowi nową, odrębną podniętę fizjologiczną dla widzenia ruchów oraz dla widzenia postaci.

Powyższe myśli Wertheimera obszerniej rozwinął i nieco zmodyfikował Köhler w swej pracy „O postaciach fizycznych“ (zob. II). Również Gelb i Goldstein (zob. I) w swych badaniach nad osobami, które odniosły rany mózgu, zdają się powyższą tezę potwierdzać, zwracając np. uwagę na zjawisko tzw. ślepoty postaci. Nie wchodząc w bliższe szczegóły, stwier-

dzimy tylko, że, zdaniem psychologów postaci, całości są nam dane bezpośrednio i stanowią odpowiednik psychiczny dla specjalnych podnieć fizjologicznych.

17. Prymat całości nad częściami. Dalszym założeniem psychologów postaci jest twierdzenie o tzw. prymacie całości nad częściami. Całości, jak sądzą, są nam dane wcześniej, aniżeli części; mogą one nawet wcale żadnych części nie zawierać, albo, jeśli je zawierają, wówczas części są wyznaczone przez całość, a nie odwrotnie, jak to przypuszczali dawni psychologowie. Np. gdy jakiś przedmiot szybko przesunie się przez nasze pole widzenia, wówczas możemy niekiedy poznać, co to był za przedmiot, czyli ująć całość, nie potrafimy jednak wskutek szybkości procesu podać żadnych szczegółów. Często się zdarza, że spotykamy kogoś na ulicy, poznajemy go, a nie potrafimy później zupełnie zdać sobie sprawy ze szczegółów jego wyglądu, nie potrafimy podać rodzaju i barwy jego ubrania, wyrazu twarzy itd. Innymi słowy mówiąc, uchwyciliśmy w tym wypadku całość, nie uświadomiwszy sobie żadnych szczegółów, co według dawnej teorii byłoby niemożliwe. Przykładem faktu, że całość wyznacza części, może być również szybka lektura, przy której dobrze rozumiemy tok myśli, nie uświadamiamy zaś sobie ani pomyłek drukarskich, ani nawet nieodpowiednio użytych wyrazów.

18. Niesłuszność praw uznawanych przez dawną psychologię. Wobec powyższych założeń nie potrzebną i nie słuszną staje się hipoteza o stałym związku pomiędzy podniećmi a wrażeniami. Psychologowie postaci poświęcili zbadaniu tego założenia szereg prac, w których wykazują, że są podniećta nie wywołujące w nas wrażeń, że zdarza się, iż inne podniećta działają, a występują inne wrażenia, np., gdy część krzyża pokryjemy barwą odmienną od reszty (zob. badania Benary'ego I). Stwierdzono dalej, że przy tych samych warunkach fizycznych pewne części wchodzące w skład całości zostaną zauważone, inne zaś nie, np. gdy wyrysujemy na tablicy kwadrat, z którego rogu będzie wychodzić odcinek linii prostej, równej długości z bokami kwadratu. Mamy wtedy na tablicy pięć odcinków, zupełnie pod względem fizycznym równych. Jednakże, gdy taki rysunek będziemy komuś pokazywać w półmroku, wówczas zauważy on przede wszystkim kwadrat, odcinka zaś doczepionego zauważyć nie potrafi, gdyż jest on niezgodny z całością. Wreszcie niesłuszności założenia o stałym związku dowodzą liczne złudzenia zmysłowe. Wrażenia, zdaniem psychologów postaci,

zależą nie tylko od podniet, ale i od szeregu czynników centralnych, a przede wszystkim od całości, w skład których one wchodzi. Powyższe założenie dawnej psychologii wymagało dla uzyskania zgody z faktami szeregu hipotez pomocniczych o tzw. niezauważonych wrażeniach itd. (zob. ust. 10) i przez to otwierano bramę dowolnym spekulacjom, a opuszczano teren nauki empirycznej, jak to w swej klasycznej rozprawie wykazuje Köhler (zob. I).

Niesłuszna też, zdaniem psychologów postaci, jest i druga hipoteza dawnej psychologii o mechanicznej asocjacji elementów. Taka mechaniczna asocjacja jest — zdaniem psychologów całości — zjawiskiem wyjątkowym, zachodzącym stosunkowo rzadko. Na ogół przy występowaniu zjawisk psychicznych działają inne prawa wiążące się z całościami, i to nie tylko u ludzi, ale nawet i u zwierząt. Dowodzi tego np. ciekawy eksperyment opisany przez Köhlera (zob. III, str. 6). Jeśli wygłodzone zwierzę wstawimy do klatki, z której prowadzą dwojakię drzwi, jedne np. białe a drugie szare, a przed klatką umieścimy pożywienie, wówczas zwierzę wyjdzie z klatki dowolnymi drzwiami. Urządźmy jednak tak, by przez próg drzwi białych przepływał słaby prąd elektryczny, który wywołałby w przechodzącym zwierzęciu wrażenie silnego bólu. Przy tym urządzeniu zwierzę dość szybko nauczy się unikać drzwi białych i stale wychodzić będzie przez drzwi szare. Według dawnej psychologii wytworzyło się w zwierzęciu skojarzenie między barwą białą a bólem i to skojarzenie powinno działać stale w ten sposób, że zwierzę będzie drzwi białych unikać, a zawsze będzie używać drzwi szarych. Tymczasem, jeśli to samo zwierzę wstawimy do innej klatki, w której jedne drzwi będą szare, a drugie czarne, zwierzę, wbrew naszym oczekiwaniom, unikać będzie stale drzwi szarych, przez które poprzednio zawsze wychodziło, a wychodzić będzie przez drzwi czarne. Wyjaśnienie tego faktu, według psychologów postaci, jest następujące: zwierzę nie wytworzyło skojarzeń pomiędzy poszczególnymi barwami a jedzeniem lub bólem, lecz oboje drzwi stanowiło dla niego pewną całość, w której barwa jaśniejsza łączyła się z bólem; dlatego też w nowej klatce zwierzę unika barwy szarej, która w tym zestawieniu jest jaśniejsza. Podobnie i doświadczenie życiowe, którym tak chętnie posługiwała się dawna psychologia, jest według badań eksperymentalnych dla wyjaśnienia wielu zjawisk albo nie wystarczające, albo nie potrzebne. Doświadczenie życiowe nie łączy wszystkich równocześnie danych szczegółów ze sobą w jedną całość, a wyodrębnianie się pew-

nych określonych części z ogólnego obrazu nie wyjaśnia w zadowalający sposób; często też ujmujemy od razu całości, nie mając żadnego poprzedniego doświadczenia.

19. Poprawna droga badania. Oparta na mylnych założeniach droga syntetyczna dawnej psychologii, polegająca na rozbijaniu całości i badaniu izolowanych kawałków, do celu doprowadzić nie mogła i życie psychiczne człowieka musiało zawierać nadal nierozwiązane tajemnice. Niewłaściwość sposobu badania dawnej psychologii można, zgodnie z poglądami psychologów postaci, uplastyczyć następującym porównaniem. Gdyby ktoś, chcąc się zapoznać z mechanizmem zegarka, rozebrał ten zegarek na poszczególne części składowe i poddał je oddzielnie najdokładniejszym badaniom, wówczas, choćby opisywał najskrupulatniej kształt, mierzył dokładnie wielkość, a nawet przeprowadzał analizę składu chemicznego poszczególnych kółek i śrubek, zobaczy w rezultacie, że ma przed sobą tylko „kupe kawałków“, a zegarka w dalszym ciągu nie zna i nie rozumie. Uzyskana przez niego wiedza okaże się nawet bezużyteczną, gdyż w innych zegarkach spotka inne wielkości części składowych, inny ich skład chemiczny itd.

Dobłą drogą badania jest zatem droga odwrotna, prowadząca niejako z góry na dół. Należy badać całości i szukać praw, które rządzą nie elementami, lecz całościami. Praw rządzących całościami przez badanie ich części nigdy nie poznamy i wobec tego samo zbieranie szczegółów, badanie elementów izolowanych jest zupełnie nieracjonalne i bezcelowe. Np. (zob. Wertheimer III, str. 51) człowiek Zachodu, przyjechawszy do Chin, może bardzo starannie obserwować cały szereg przejawów tamtejszego życia, może notować pilnie najrozmaitsze szczegóły, a pomimo to, jeśli nie potrafi ująć „charakteru całości“, które nazywamy potocznie duchem narodu, cały szereg przejawów pozostanie dla niego niezrozumiałe i pomimo kilkuletniego pobytu będzie ciągle spotykać się z niespodziankami, z jakimiś reakcjami tubylców, zupełnie przez niego nieoczekiwanymi. Praw, które rządzą postaciami, przez badanie elementów poznać, jak powyżej zazaczyłem, nie potrafimy, a przeciwnie, znajomość praw rządzących całościami wyjaśni nam i zjawianie się elementów, gdyż po zaistnieniu pewnej całości w naszej świadomości wszystkie jej części pozostające w związku strukturalnym muszą wystąpić jako wyznaczone przez nią. Toteż psychologowie postaci w swej pracy pozytywnej starają się o wykrycie praw kierujących postaciami. Dla przykładu wspomnę, że Wertheimer

jedną ze swych prac (zob. II) poświęca badaniu czynników, które decydują o ujmowaniu prostych postaci wzrokowych. W szeregu bardzo prymitywnych eksperymentów, eksponując pewne zbiory punktów, bada znaczenie oddalenia przestrzennego poszczególnych punktów od siebie (tzw. czynnika bliskości (zob. II, str. 308), różnych form tych punktów (tzw. czynnika jednorodności (zob. II, str. 309), itd.; chodzi mu w tych badaniach o prawa rządzące całościami, a nie elementami.

20. Brak definicji pojęcia całości. Tak wyglądają w krótkim ujęciu najważniejsze założenia psychologów postaci. Ich poglądy są bardzo trudne do przedstawienia, gdyż w dziełach zwolenników tego kierunku nie spotykamy nigdzie jasnych sformułowań, ani też definicyj. Lubują się oni w częstym używaniu pewnych wyrazów lub zwrotów, zwłaszcza wyrazu „całość“ w najrozmaitszych odmianach i posługują się nimi nieraz po kilkanaście razy na jednej stronie, nie starają się jednak o podanie jasnych i ścisłych określeń. Najważniejsze w tej całej teorii pojęcie całości lub postaci jest używane czysto intuicyjnie, nie ma bowiem weale wystarczającej definicji i nie znamy kryteriów, na podstawie których dadzą się omawiane przez nich całości wydzielić z jednolitego prądu życia psychicznego.

Na pytanie, czym jest właściwie „całość“, odpowiadają rozmaicie. Wertheimer podaje, że to wszystko, co ma w życiu psychicznym jakiś sens, co ma pewne znaczenie, jest całością, ale taka odpowiedź zastępuje jeden wyraz niejasny innymi wyrazami niemniej mglistymi. Köhler na to pytanie odpowiada, że postacią jest to, co posiada jakąś nową cechę, której składniki wchodzące w skład tej postaci wzięte z osobna nie mają; takie określenie jest jednak zbyt szerokie, gdyż, jeśli weźmiemy jakiegokolwiek dwa przedmioty i zestawimy je razem, wtedy o tym zbiorze możemy wydać sąd nowy, którego o poszczególnych składnikach wydać nie można. Każdy jakiegokolwiek bądź zbiór byłby wobec tego postacią i nie możnaby odróżniać sum, tj. zbiorów mechanicznych, od postaci, które to odróżnienie jednak Köhler zachowuje. Kryteria wprowadzone dla postaci jeszcze przez psychologa dawnej szkoły Ehrenfelsa (zob. I), np. nierozzerwalność i możliwość transpozycji, są również nie wystarczające, jak to sami psychologowie całości stwierdzają. Problem definicji jest jednak bardzo ważny, nie tylko dla teorii, lecz nawet dla przeprowadzenia najprostszych eksperymentów w tej dziedzinie. Gdy bowiem,

naśladując eksperymenty Wertheimera, o których powyżej wspomniałem, pokażemy komuś zbiór punktów i spytamy, czy ujmuje on ten zbiór jako jedną postać i jaką, to osoba badana często właściwie nie wie, o co chodzi, nie rozumiejąc po prostu pytania. Odpowiedzi różnych osób badanych mogą wobec tego być różne, zależnie od różnego intuicyjnego sposobu rozumienia użytego zwrotu. Powyższa luka, leżąca u samych podstaw psychologii całości, dopuszcza ogromną dowolność w traktowaniu przedmiotu i sprawia, że wszystkie zjawiska psychiczne człowieka zlewają się ostatecznie w jakąś jedną, mglistą całość.

21. Poglądy Kruegera, Sterna i Sprangera. Poglądy Kruegera (zob. I) różnią się od psychologii postaci przede wszystkim tym, że u niego pojęcie całości jest znacznie szersze, obejmuje bowiem i całości niezłożone, nie posiadające żadnej struktury, i one mają być czymś pierwotnym, i całości strukturowane, do których zalicza postacie. Poglądy Kruegera są bardzo mgliste i często wkraczają w dziedzinę metafizyki. W ogóle należy zauważyć, że w psychologii całości nie ma już tego wyraźnego odgraniczania się od metafizyki, które charakteryzowało dawną psychologię. Ważnym rysem charakterystycznym jest jeszcze genetyczny punkt widzenia, który Krueger usiłuje do badań psychologicznych wprowadzić.

Punktem wyjścia poglądów Williama Sterna (zob. II, str. 193) jest pojęcie osoby, które on przeciwstawia rzeczom, przy czym definiując osobę, wprowadza te same założenia, które spotkaliśmy u psychologów postaci i dlatego zaliczam jego szkołę do tego kierunku. Powiada on mianowicie, że osoba jest to całość sensowna, dążąca do własnych celów, samodzielnie się określająca i psychofizycznie neutralna. W bliższe rozpatrywanie jego teorii personalistycznej wdawać się nie będę, gdyż ona większego rozpowszechnienia nie zdobyła, jakkolwiek podstawowa myśl jego poglądów wydaje mi się słuszną.

Do psychologów całości zaliczam w końcu i Edwarda Sprangera, który, w przeciwstawieniu do wymienionych dotychczas psychologów, jest przeciwnikiem eksperymentu w psychologii. Spranger za wzorem Dilthey'a, którego był uczniem, uważa, że zadaniem psychologii jest przede wszystkim zrozumienie życia psychicznego, nie zaś wyjaśnienie, tzn. poznanie przyczyn. Stąd też jego psychologia nosi nazwę psychologii rozumiejącej. Terminem „rozumienie“ oznacza on

ujmowanie jakiegoś zjawiska, jako części na tle całości, w skład której ono wchodzi (zob. Spranger II, str. 3). Jego myśl można wyraźniej przedstawić na przykładzie. Gdy widzimy pojedyncze, metalowe kółko, możemy je dokładnie zbadać, mierzyć, ważyć, analizować itd., i w ten sposób zdobędziemy o nim cały szereg wiadomości, jednakże wiadomości mało użytecznych, gdyż nie będziemy, mimo wszystko, wiedzieli, czym jest właściwie to kółko i do czego ono służy. Dopiero gdy zobaczymy je jako część jakiejś maszyny, czyli, gdy je ujmniemy na tle całości, wtedy dopiero, widząc z czym ono się łączy, jakie funkcje spełnia i jaką rolę w tej maszynie odgrywa, będziemy je naprawdę znali i rozumieli. Podobnie poszczególne zjawisko psychiczne, oderwane od całości, w skład której wchodzi, jest dla nas zupełnie niezrozumiałe i dlatego, by poznać zjawiska psychiczne, należy je badać zawsze z uwzględnieniem całości, jej sensu i celu. Spranger wprowadza zatem na miejsce rozważań przyczynowych, typowych dla dawnej psychologii, rozważania teleologiczne, przy czym musi z góry zakładać, że i poszczególne zjawiska psychiczne i te całości, do których one należą, posiadają pewien określony cel. Założenie takie nie należy już jednak do nauk empirycznych, lecz wkracza w zakres metafizyki.

22. Zasadnicza różnica między dawną psychologią a psychologią całości. Przechodząc do ogólnej oceny psychologii całości, zaznaczę na wstępie, że myśl „całościowa“ pojawiła się w ostatnich czasach nie tylko w psychologii. Spotykamy ją również i w naukach przyrodniczych, np. w poglądach biologicznych Driescha, w medycynie, w prawoznawstwie itd. Kierunek ten na pierwszy rzut oka wydaje się racjonalniejszy od dawnej psychologii, gdyż jest jakoś bardziej zbliżony do rzeczywistości, do naszego codziennego życia psychicznego, w którym istotnie elementy odgrywają bardzo niewielką rolę. Dla dokładnej oceny trzeba jednak przede wszystkim jasno sformułować różnicę, jakie między nim a dawną psychologią zachodzą. Poznaliśmy powyżej różnicę w przedmiocie badania, którą jednak nie wydaje się istotną, gdyż podobne problemy i przez dawnych psychologów, np. przez Ehrenfelsa, były poruszane. Również nieistotną wydaje się różnica w poglądach na genezę przedstawień spostrzegawczych i innych zjawisk psychicznych. Jest to bowiem różnica w odpowiedziach, nie musi zaś być różnicą w założeniach. Zdawałoby się więc mogło, że psychologowie całości podkreślają tylko dobitnie fakt

istnienia ścisłej łączności i wzajemnej zależności między poszczególnymi elementami, czemu dawni psychologowie nie przeczyli, że zatem między tymi dwoma kierunkami istotnych różnic nie ma. Jednakże po przemyśleniu całej sprawy musimy taką różnicę uznać. Mianowicie, zasadnicza odmienność tego kierunku polega, jak sądzę, na różnicy poglądów na strukturę życia psychicznego. Sprawa przedstawia mi się następująco: dane nam w doświadczeniu wewnętrznym nasze życie psychiczne wygląda, według znanego porównania Jamésa, jak płynąca rzeka, lub prąd świadomości. Wszystko w tym życiu jest płynne, nieuchwytnie, wszystko się między sobą wiąże, stwarzając w ten sposób poważne trudności dla badania naukowego. Badając bowiem świat zewnętrzny, mamy dane obrazy, przedmioty oddzielne, przeważnie przestrzennie odgraniczone od siebie, i możemy te przedmioty z osobna opisywać. W życiu psychicznym takich przedmiotów oddzielnych nie ma i trudno jest wobec jego ciągłości znaleźć punkt wyjścia niezbędny dla badań. Otóż dawna psychologia, chcąc ustalić jakieś „przedmioty psychiczne“, które można by badać, zakładała, że takimi przedmiotami są elementy, że one mają, jeśli można się tak wyrazić, charakter substancjalny, że one naprawdę istnieją i są właściwym przedmiotem badań. Psychologia całości natomiast tworzy w życiu psychicznym inne przedmioty; według niej charakter substancjalny przysługuje tylko całościom, postaciom, i te właściwie rzeczywiście istnieją i podlegają pewnym specjalnym prawom, podczas gdy elementy są tylko cechami tych całości, ich atrybutami drugorzędnymi; wobec tego badać należy całości, a nie elementy. Trudność, o jaką chodzi w tym sporze, wynika stąd, że wobec płynności życia psychicznego trzeba koniecznie poodgraniczać, w pewien sposób jakieś drobniejsze części (por. Ebbinghaus III, str. 181), gdyż od razu całego życia psychicznego jednostki badać nie podobna, a żadnych granic obiektywnych, analogicznych do granic przestrzennych przedmiotów fizycznych, nie ma, i psychologowie całości tworzą je inaczej, niż dawni.

23. Ogólna ocena tego kierunku. Oceniając krótko słuszność tych założeń, zaznaczę, że jeśli chodzi o charakter substancjalny, to moim zdaniem, oba kierunki nie mają racji; ani całości, ani elementy charakteru substancjalnego nie posiadają i jedno, i drugie są tylko cechami, atrybutami człowieka,

któremu jedynie przysługiwać może charakter substancjalny. Jednakże wobec konieczności odgraniczenia pewnych części w całym prądzie świadomości, racjonalniejsze stanowisko zajmują psychologowie całości, gdyż, zdaje się, nie ulegać kwestii, że przez badanie wyizolowanych elementów nigdy do poznania praw rządzących życiem psychicznym nie dojdziemy. Wobec tego sądzę, że punkt widzenia psychologów całości ostatecznie zwycięży i zostanie przez ogół psychologów przyjęty. Słuszną zatem wydaje mi się ich walka z elementami, uważanymi za jakieś rzeczywiste jednostki psychiczne. Jednakże, jeśli przez element będziemy rozumieli tylko najdrobniejszy szczegół opisu, jak to w moim odczycie jeszcze w roku 1923 na pierwszym Polskim Zjeździe Filozoficznym (zob. Kreutz II) przedstawiłem, i jeśli nie będziemy się starali sprowadzać wszystkich zjawisk psychicznych do wrażeń, lecz przyjmujemy pluralizm elementów, wówczas to pojęcie okaże się nie tylko pożytecznym, lecz nawet niekiedy wprost niezbędnym. Jeżeli nie uwzględnimy bowiem elementów, nie potrafimy ani wyczerpująco opisać, ani odgraniczyć poszczególnych całości psychicznych od siebie.

Odnośnie do założenia o prymacie całości nad częściami sądzę, że jest ono przesadnie sformułowane, co trafnie podkreślił Bühler w swym artykule krytycznym (zob. II, str. 150), gdyż zależność jest niewątpliwie obustronna, to znaczy, że nie tylko części zależą od całości i są przez nią wyznaczone, lecz i całość zależy od części, chociaż nie od wszystkich w równej mierze. Mimo to w badaniach konkretnych należy wychodzić zawsze, zgodnie z żądaniem psychologów całości, nie od badania elementów, lecz od większych całości: są one bowiem zarówno ważniejsze dla życia, jako też dostępnejsze do badania, a podlegają osobnym, specjalnym prawom, których przez badanie elementów nigdy poznać nie można. Tego rodzaju punkt wyjścia obierało już od dawna bez zasadniczych dyskusyj wielu psychologów, np. Ribot, Binet, Groos i inni, nie wdawających się w swych pracach w subtelne analizy i spekulacje, lecz pozostających w ścisłym kontakcie z codziennym życiem. Groos, znany ze swych klasycznych badań nad zabawami dzieci i zwierząt, powiada wyraźnie (zob. I, str. 107), jakby usprawiedliwiając swoje odstępstwo od obowiązujących wówczas poglądów, że w swych poszukiwaniach nie przeprowadzał dokładnych analiz, nie wyróżniał wrażeń, uczuć i dążeń, lecz jako punkt wyjścia obierał „teleologiczną jedność całego,

obdarzonego duszą organizmu“, choć takie postępowanie jest prawdopodobnie mniej ściśle, ale ułatwia zrozumienie żywego człowieka. W ten sposób stosował Groos praktycznie założenia psychologii całości na wiele lat przed jej powstaniem i w tym właśnie sensie, jak sądzę, zwycięży psychologia całości po uprzednim przeprowadzeniu niezbędnej pracy zdefiniowania i ustalenia swych zasadniczych pojęć.

Omówiony kierunek może mieć, a częściowo ma już, duże znaczenie dla pedagogiki. Wskazuje na to Wertheimer, podając kilka przykładów (zob. III, str. 51). Bliższe rozważanie tej kwestii nie należy jednak do tematu niniejszej rozprawy.

SPÓR O SIŁY RZADZĄCE ŻYCIEM PSYCHICZNYM

24. Informacje historyczne i bibliograficzne o psychologii głębi. Psychologowie całości, jak to w poprzednim rozdziale przedstawiłem, zajmują się przede wszystkim fenomenologiczną strukturą życia psychicznego. Spór, który oni prowadzą, toczy się głównie o kwestie związane z opisem zjawisk psychicznych, danych nam w doświadczeniu wewnętrznym.

Przechodzimy obecnie do omówienia drugiego z głównych kierunków psychologicznych, tj. psychologii głębi, która prawie wyłącznie zajmuje się wyjaśnianiem zjawisk psychicznych oraz ich symptomów fizjologicznych, upatrując główny czynnik, o nich decydujący, w zjawiskach psychicznych nieświadomych. Zjawiska psychiczne nieświadome były uznawane i przez dawnych psychologów. Wspomniałem już (zob. ust. 10) o tzw. niezauważonych wrażeniach, mówiono również o nieświadomych sądach itd., jednakże zjawiska nieświadome nie odgrywały ważniejszej roli w systemie dawnej psychologii. Warunków zjawisk psychicznych świadomych szukano przede wszystkim wśród podmiotów fizycznych i fizjologicznych oraz wśród zjawisk psychicznych, bezpośrednio je poprzedzających. Tymczasem psychologia głębi powiada, że najważniejszym motorem naszego życia psychicznego są właśnie zjawiska psychiczne nieświadome i że bez ich poznania nie możemy zupełnie dojść do zrozumienia życia psychicznego.

Psychologia głębi jest kierunkiem czasowo najstarszym. Zasadnicze jej myśli znajdują się już w dziełach Janeta i on właściwie może uchodzić za twórcę tego kierunku. Jednakże myśli przez Janeta wypowiedziane podjął, prawdopodobnie niezależnie od niego, i rozbudował w cały system „psychoanalizy“ dopiero lekarz wiedeński Zygmunt Freud i on uchodzi ogólnie za właściwego twórcę omawianego kierunku. W pierwszej swej pracy z tej dziedziny, wydanej w r. 1895 wspólnie z Breuerem (zob. Breuer i Freud I), zajmuje się jednak

głównie problemami lekarskimi i przez dłuższy jeszcze czas psychoanaliza była kierunkiem wyłącznie terapeutycznym; dopiero stopniowo w dalszych swoich pracach przekształcił ją Freud w kierunek ogólnopostychologiczny. Z psychoanalizy wyłoniły się odrębne szkoły tak, że psychologia głębi, podobnie jak psychologia całości, nie jest obecnie kierunkiem jednolitym, lecz obejmuje kilka różnych szkół, z których najważniejszą i najbardziej rozpowszechnioną pozostała nadal psychoanaliza. W roku 1911 oderwał się od niej Alfred Adler, uczeń i współpracownik Freuda, i stworzył odrębną szkołę, tzw. „psychologii indywidualnej“. W roku 1913 nastąpiła druga secesja z obozu psychoanalityków, poprowadzona przez uczonego szwajcarskiego C. G. Junga, który stworzył znowu odrębną szkołę, tzw. „psychologii analitycznej“. Wymienione kierunki mają jednak podstawowe założenia wspólne i dlatego można je łącznie traktować jako psychologię głębi.

Zapoznać się z tymi szkołami można najlepiej z dzieł jej twórców. I tak Freud, autor niezwykle płodny, którego zbiorowe wydanie dzieł obejmuje jedenaście ogromnych tomów, wydał między innymi wstęp do psychoanalizy (zob. I), w którym przedstawia przystępnie cały swój system. Główne myśli Adlera znaleźć można przede wszystkim w jego książce o charakterze „nerwowym“ (zob. I) i w dziele traktującym o praktyce i teorii psychologii indywidualnej (zob. II). Jung przedstawił krótko swą teorię w wykładach londyńskich pt. „Psychologia analityczna i wychowanie“ (zob. I).

Obóz psychoanalityków wydawał szereg specjalnych czasopism, z których najważniejszym było „Internationale Zeitschrift für Psychoanalyse“, wydawane w Wiedniu przez Z. Freuda. Uчени zajmujący się psychologią indywidualną mieli również osobne czasopiśmo naukowe pt. „Internationale Zeitschrift für Individualpsychologie. Organ des Internationalen Vereins für Individualpsychologie“ wydawane w Lipsku przez A. Adlera.

Ponadto istnieje ogromna ilość książek i rozpraw informujących mniej lub bardziej szczegółowo o omawianych kierunkach. Z książek napisanych w języku polskim na wymienienie zasługuje przede wszystkim praca Bychowskiego (zob. I), przedstawiająca cały system psychoanalizy, oraz praca Mirskiego (zob. I). O psychologii indywidualnej pisali u nas Chmaj (zob. I), Dzierzbicka (zob. I), Markinówna (zob. I) i inni.

25. **Główne założenia psychologii głębi.** W psychologii głębi spotykamy się z dwoma zasadniczymi założeniami, na których cała nowa teoria psychologiczna się opiera. Pierwszym z nich jest zasada ogólnego determinizmu, według której nie ma w życiu psychicznym człowieka żadnych zjawisk dowolnych lub przypadkowych. Każde zjawisko psychiczne, choćby najdrobniejsze, jest, zdaniem psychologów głębi, ściśle zdeteterminowane.

Drugie założenie powiada, że w człowieku istnieją zjawiska lub kompleksy psychiczne nieświadome i że one to właśnie w głównej mierze determinują bieg naszego życia świadomego, oraz w pewnych wypadkach także i zmiany fizjologiczne. Istnieją w nas zatem, według psychologów głębi, pragnienia, uczucia, myśli itd., a także odbywają się w nas pewne procesy psychiczne, np. intelektualne, o których my zupełnie nie wiemy. Wśród tych zjawisk nieświadomych odróżniają psychoanalitycy dwa rodzaje (zob. Freud II, str. 453), mianowicie zjawiska, o których w danej chwili nie wiemy, lecz które możemy sobie przypomnieć lub gdy je nam ktoś wymieni, rozpoznamy je jako własne i przyznamy mu rację. Są to tzw. zjawiska podświadome, oznaczane literami *Vbw.* Obok nich istnieją jeszcze zjawiska, których sobie sami nigdy nie uświadamiamy, a nawet gdy nam ktoś o nich powie, nie chcemy ich uznać, zaprzeczamy gwałtownie; jednakże dalszy bieg wypadków dowodzi, że one istotnie zachodziły. Są to zjawiska nieświadome w ściślejszym tego słowa znaczeniu, oznaczane literami *Ubw.* W dalszym moim przedstawieniu psychologii głębi nie będę uwzględniać tej różnicy, lecz będę mówić ogólnie o zjawiskach nieświadomych, rozumiejąc przez nie oba wymienione rodzaje. Podkreślić już na tym miejscu należy, że te zjawiska nieświadome nie są bynajmniej jakimiś procesami fizjologicznymi, lecz są one czymś psychicznym, z tą jedynie od znanych nam z doświadczenia wewnętrznego zjawisk różnica, że nie posiadają cechy świadomości.

26. **Geneza i znaczenie kompleksów nieświadomych.** Kompleksy nieświadome powstają w nas w ciągu życia indywidualnego. Cały szereg myśli, uczuć i pragnień świadomych ulega mianowicie stłumieniu, to znaczy znika po pewnym czasie z pola świadomości wskutek swej niezgodności z innymi naszymi pragnieniami i myślami, wskutek sprzeczności z uznawanymi przez nas nakazami etyki, z naszym poglądem na świat itd. lub wreszcie wskutek niemożności zrealizowania się. Ustąpiwszy z pola świadomości, nie giną one jednak bynaj-

mniej, lecz schodzą tylko w głąbie naszej psychiki, w dziedzinę nieświadomego i tam istnieją dalej, tworząc pewne kompleksy i wywierając stale nacisk na nasze życie świadome. Tam, w głąbiach psychiki, płynnie właściwy nurt życia psychicznego, warunkujący nasze zjawiska świadome. To, co się odbywa na powierzchni świadomości, to są tylko blade cienie właściwych przeżyć zachodzących w głąbiach psychiki. By więc zrozumieć czyjeś życie psychiczne i całe jego zachowanie się, trzeba zstąpić do głębi i tam szukać właściwych motorów. Bez uwzględniania kompleksów nieświadomych uprawiamy tylko „psychologię powierzchniową“ (*Oberflächenpsychologie*), która musi być czymś bardzo powierzchownym i do poznania życia psychicznego doprowadzić nie może.

Kompleksy nieświadome, będące jak gdyby pewnymi ładunkami energii, mogą działać albo zgodnie z naszymi tendencjami świadomymi, albo też przeciwstawiając się im. W tym drugim wypadku zwycięstwo odnoszą z reguły tendencje nieświadome przy pomocy najrozmaitszych sposobów, z których sobie sprawy nie zdajemy. Np. zdarza się, że ktoś obiecał komuś pożyczyć pewną książkę i miał mu ją na drugi dzień przynieść, jednakże nie przyniósł jej, gdyż zupełnie, jak to się mówi, „na śmierć“ o swej obietnicy zapomniał. Psychoanalitycy wytłumaczą to zdarzenie w ten sposób, że powiedzą, iż obok tendencji świadomej pożyczenia książki była widocznie tendencja nieświadoma wprost przeciwna. Być może, że dany osobnik w ogóle nie lubi pożyczać książek, a może też jest usposobiony specjalnie nieprzychylnie dla tej drugiej osoby lub tp. Tendencja nieświadoma zwyciężyła w przedstawionym wypadku w ten sposób, że spowodowała zapomnienie.

27. Działanie kompleksów nieświadomych. Działanie kompleksów nieświadomych można stwierdzić, zdaniem psychoanalitików, na każdym kroku naszego życia; powodują one drobne pomyłki życia codziennego, np. gdy w mówieniu przekręcę jakiś wyraz, gdy w pisaniu zrobię jakąś pomyłkę, gdy zapomnę o czymś, gdy nie wiadomo skąd przyjdzie mi coś na myśl, itp. Tego rodzaju wypadki opisał Freud obszernie w swym dziele p. t. „Psychopatologia życia codziennego“ (zob. III). Dla wyjaśnienia przytoczę przykład: Brauchle (zob. I, str. 11) opowiada o lekarzu, który, gratulując swemu koledze jakiegś szczęśliwie przeprowadzonej kuracji, powiada mu, że jest on istotnie wybitnym „psychopatą“. Była to oczywiście pomyłka, gdyż chciał powiedzieć psychopatologiem, nie miał zaś zamiaru wmawiać w niego choroby umysłowej. Pomyłka jednak była

uwarunkowana nieświadomym kompleksem niechęci i zawiści, które wobec niego odczuwał. Tego rodzaju przykładów przytaczają psychoanalitycy bardzo dużą ilość. Poza drobnymi pomysłkami warunkują kompleksy nieświadome treść naszych marzeń sennych. Każdy sen jest, według Freuda, właściwie spełnieniem jakichś stłumionych pragnień, przeważnie natury seksualnej, i to często jeszcze z czasów wczesnego dzieciństwa. W snach jednak kompleksy nieświadome nie zjawiają się w swej właściwej postaci, lecz wskutek istniejącej cenzury, która ich do świadomości nie dopuszcza, przybierają pewne, na pozór niewinne formy. Co prawda Henning (zob. I, str. 80) na podstawie swych badań twierdzi, że moment seksualny występuje w snach zawsze bez maski, w swej właściwej postaci, lecz na to zdanie psychoanalitycy się nie godzą. Ażeby zatem sen zrozumieć i wytłumaczyć, trzeba znać tę symbolikę snów, którą psychoanaliza dokładnie wypracowała. Kompleksy nieświadome odgrywają również dużą rolę w intelektualnych procesach twórczych; cały szereg pomysłów, np. artystycznych, wiele podań, mitów, wierzeń itp. jest właśnie wynikiem ich działania. Zdradzają się one również w pewnych formach naszego zachowania się w jakichś ruchach drobnych, symbolicznych, z których sobie sami sprawy nie zdajemy, a które psychoanalityk potrafi wyjaśnić. Wreszcie, gdy kompleksy są bardzo intensywne i gdy natrafiają na odpowiednie podłoże fizyczne, wówczas powodują cały szereg chorób nerwowych, w pierwszym rzędzie histerię z jej groźnie niekiedy przedstawiającymi się symptomami, które nie mają żadnych podstaw organicznych. Choroby tego rodzaju są bardzo często ucieczką jednostki przed jakimiś trudnościami, z którymi świadomie nie potrafi sobie dać rady. Wykrycie kompleksów powodujących daną chorobę prowadzi z reguły do wyzdrowienia pacjenta. Na tym polega metoda leczenia psychoanalitycznego.

Psychoanalitycy na podstawie obszernego materiału ustalili pewne kompleksy typowe, jak np. kompleks Edypa, kompleks kastracyjny itd., i twierdzą, że kompleksy nieświadome są z reguły natury seksualnej, gdyż popęd seksualny jest jednym z najsilniejszych, a najeczęściej w naszych warunkach życiowych stłumianym. Dla uniknięcia nieporozumień zaznaczyć jednak należy, że w psychoanalizie popęd seksualny jest użyty w znaczeniu znacznie szerszym niż potoczne. Występuje on według Freuda już u małych dzieci w pierwszym roku życia i rozwija się w pewien typowy sposób. Dokładniejsze przedstawienie tej sprawy, która odbiega od naszego tematu, można znaleźć w książce Mirskiego (zob. I).

28. Metody psychoanalityczne. Do badania nieświadomych kompleksów psychicznych stworzyli psychoanalitycy specjalne metody, z których najważniejsze są: 1) wyjaśnianie marzeń sennych oraz 2) tzw. metoda swobodnego kojarzenia, polegająca na tym, że osoba badana ma opowiadać wszystkie myśli, jakie jej przychodzą do głowy w związku z jakimś zdarzeniem, pomyłką, snem lub tp., o które wypytuje ją psychoanalitik. Luźne wypowiedzi, starannie zanotowane, zawierają materiał umożliwiający rekonstrukcję kompleksu nieświadomego. Metod psychoanalitycznych nie można jednak stosować mechanicznie, nie są one bowiem tego rodzaju, by na ich podstawie można było według ustalonych reguł dokładnie wyliczyć lub wywnioskować, jaki kompleks nieświadomy u danego osobnika odgrywa najważniejszą rolę, lecz badacz musi rozporządzać jeszcze dużą dozą doświadczenia życiowego i musi posiadać pewną intuicję, by mógł trafnie kompleksy nieświadome wykrywać. Tak się przedstawiają główne myśli psychoanalizy, na podstawie których Freud w swych późniejszych dziełach wypracował cały system metafizyczny.

✓ **29. Psychologia indywidualna Adlera.** Psychologia indywidualna Adlera przyjmuje główne założenia psychoanalizy, tj. determinizm oraz istnienie zjawisk psychicznych nieświadomych, a różni się od niej swymi poglądami na treść nieświadomego. Zdaniem Adlera istnieje w każdym człowieku instynkt mocy, to jest jakieś dążenie do doskonałości, mniej więcej to samo, co potocznie od dawna nazywamy ambicją oraz pewne uczucie wspólności z innymi ludźmi, do których każdy musi się w swym życiu dostosowywać. Już bardzo wcześnie poznaje każdy osobnik na podstawie subiektywnej oceny pewne wady i braki swej organizacji psychofizycznej oraz swego położenia socjalnego. W związku z tym występują w nas bardzo przykre stany emocjonalne, tzw. uczucia mniejszej wartości, których za wszelką cenę pragnęlibyśmy uniknąć. Wskutek tego całe nasze życie, zachowanie się i praca są dążeniem do usunięcia zauważonych wad i braków, do uniknięcia uczuć mniejszej wartości. One wyznaczają niejako linię naszego życia i cały nasz rozwój odbywa się właśnie w kierunku skompensowania niedostatków naszego organizmu psychofizycznego. Mylnym jest, zdaniem Adlera, pogląd, jakoby człowiek pracował głównie w tej dziedzinie, w której okazuje największe zdolności. Zdolności wrodzone większego znaczenia nie mają i rozwój odbywa się raczej w kierunku małych zdolności, które chcemy zrekompensować. Demostenes został wielkim mówcą

nie „pomimo“ tego, że się jąkał, lecz właśnie „dlatego“. Podobnie wielu malarzy ma kiepski wzrok, wielu muzyków ma kiepski słuch itd. Wszystkie te poznanie i dążenia są przeważnie nieświadome. Uczucia mniejszej wartości występują z reguły już u dzieci w okresie wczesnego dzieciństwa. Małe dziecko, przebywając wśród dorosłych, jest zupełnie bezradne i niedołążne, jak karzełek wśród olbrzymów, i tę swoją sytuację odczuwa boleśnie i stara się ją wszelkimi sposobami zmienić. Oczywiście, ani te uczucia, ani dążenia nie są u rocznego dziecka świadome, lecz odbywają się właśnie w głębiach psychiki, w dziedzinie nieświadomego. Dalszy rozwój dziecka jest stopniowym uwalnianiem się od tych uczuć mniejszej wartości, gdyż dziecko, dorastając, dorównuje coraz bardziej dorosłym pod każdym względem. Jeśli jednak rozwój nie odbywa się normalnie, gdy wyrównanie braków jest niezupełne, wówczas u danego osobnika zjawia się choroba nerwowa, będąca właśnie dobrym sposobem uwolnienia się od uczuć mniejszej wartości; jest ona ucieczką przed koniecznością spełniania obowiązków społecznych, do czego dany osobnik nie czuje się uzdolnionym. Choroba występuje wtedy jako wystarczające usprawiedliwienie jego braków. U człowieka dorosłego działają również powyżej przedstawione tendencje i te działają nieświadomie, człowiek bowiem nie zdaje sobie sprawy ani z prawdziwego sensu, ani z celu pewnych szczegółów swego życia psychicznego i swego postępowania, które dopiero po zbadaniu treści nieświadomego można wytłumaczyć. Metody badania kompleksów nieświadomych oraz metody leczenia są w psychologii indywidualnej takie same, jak w psychoanalizie.

30. Wstępne uwagi krytyczne. Przedstawione powyżej poglądy psychologów głębi są ogólnie znane i spopularyzowane. Nawet w naszej ubogiej literaturze psychologicznej istnieją obszerniejsze przedstawienia omawianych kierunków, jak to poprzednio (zob. ust. 24) zaznaczyłem. Poglądy te są niewątpliwie bardzo sugestywne, zwłaszcza dla natur artystycznych, gdyż przedstawiają poetyczny obraz osobowości człowieka z tajemniczymi a potężnymi siłami, które działają gdzieś w głębiach psychiki; były też niejednokrotnie w literaturze pięknej wyzyskane. Mają one swoich fanatycznych zwolenników, którzy w nich widzą alfę i omegę całej psychologii, ale mają też i namiętnych krytyków. Wobec panującego gorączkowego ustosunkowania się do psychologii głębi, trudno jest obiektywnie i spokojnie ją ocenić. Dyskusja bowiem nad jej wartością toczy się przeważnie w sposób nienaukowy, czego

przykładem jest choćby stosunek psychologów głębi do krytyków tego kierunku. Powiadają oni mianowicie, że kto nie chce przyjmować i uznawać ich poglądów, ten widocznie posiada jakieś bardzo ujemne i nie przynoszące mu zaszczytu kompleksy nieświadome i one to wywołują właśnie opór wewnętrzny przeciwko całej teorii. Krytyk powinien zatem przede wszystkim poddać się kuracji psychoanalitycznej, a wtedy, oczyszczony z tych kompleksów, uzna prawdziwość poglądów tego kierunku. Jest to, rzecz jasna, nienaukowy sposób stawiania sprawy, gdyż w dyskusji nad wartością jakiegoś kierunku naukowego nie chodzi przecież o osobę krytyka i o genezę jego poglądów, lecz wyłącznie o logiczną wartość jego zarzutów. Faktu, że teorie psychologów głębi nie są czymś pewnym i wystarczająco uzasadnionym, dowodzi już samo istnienie kilku niezgodnych poglądów na treść nieświadomego, które wobec tego równocześnie nie mogą być prawdziwe.

31. Schematy konstrukcji myślowych psychologów głębi.

Cała psychologia głębi nie opiera się na żadnym nadzwyczajnym „odkryciu“, jak to niekiedy jej zwolennicy twierdzą, lecz jest, ściśle rzecz biorąc, tylko hipotetyczną konstrukcją myślową, która chce wyjaśniać pewne zjawiska fenomenologiczne, to znaczy dane w doświadczeniu wewnętrznym lub zewnętrznym, przy pomocy zjawisk psychicznych nieświadomych, a więc pewnych czynników pozafenomenologicznych. W tym ujęciu jest też ona pewnego rodzaju systemem metafizycznym.

W krótkim sformułowaniu można przedstawić całą zasadniczą konstrukcję w dwu następujących schematach:

a) Dla wyjaśnienia jakiegoś świadomego zjawiska psychicznego lub symptomu fizycznego szukają psychologowie głębi jego przyczyny w odległej przeszłości, przeważnie „już we wczesnym dzieciństwie danej jednostki, i powiadają, że w przeszłości istniało zapewne jakieś zjawisko psychiczne, które później zostało zapomniane lub stłumione, a obecnie wywołuje właśnie to zjawisko, o którego wyjaśnienie chodzi. Ponieważ zaś przyczyna nie może działać na odległość, więc przyjmują, jako łącznik między obu zjawiskami, kompleksy psychiczne nieświadome, zakładając, że one właśnie bez przerwy istniały w nieświadomości i ulegały tam pewnym zmianom i przekształceniom. W tym wypadku przyczyna i skutek są zjawiskami fenomenologicznymi, nieświadomym jest tylko łącznik tych dwóch zjawisk, czasowo od siebie odległych.

✓ b) Obok tego schematu przyjmują psychologowie głębi i drugi, różniący się tym szczegółem, że sama przyczyna jest zjawiskiem psychicznym nieświadomym i nie była nigdy dana w doświadczeniu.

Tak się przedstawiają zasadnicze schematy poglądów psychologów głębi. Niekiedy podają oni jeszcze przykłady, w których i przyczyna, i skutek są świadome i czasowo ze sobą sasiadują, nieświadomym jest tylko ich wzajemny stosunek: mianowicie dany osobnik nie zdaje sobie sprawy jedynie z tego, że dane zjawisko jest skutkiem właśnie tej przyczyny. Tego rodzaju przykład podaje Pfister (zob. I, str. 35), opowiadając o 16-letnim chłopaku, który oddawał się onanii i oprócz tego okradał matkę. Jego winy ciążyły mu bardzo i chciał się przyznać do nich matce, jednakże nie mógł się na szczere wyznanie zdobyć. Zrozpaczony swoją słabością pomyślał, że jest „zupełnie bezradny, jakby w ciemnościach zawieszony na nite”. Na drugi dzień rano istotnie nie mógł nie widzieć, jak gdyby oślepl i odczuwał dziwne bóle w krzyżach. Pfister twierdzi, że to myśli wieczorne były przyczyną wymienionych symptomów nerwowych. W tym przykładzie i przyczyna, i skutek są zjawiskami świadomymi, czasowo sasiadującymi ze sobą, a tylko ich związek wzajemny nie jest danej jednostce znany. Tego rodzaju wypadki nie są jednak typowymi dla psychologii głębi i, wbrew zdaniu Pfistera, nie wymagają dla swego wyjaśnienia hipotezy o istnieniu kompleksów nieświadomych, gdyż związek między naszymi zjawiskami psychicznymi a ruchami fizycznymi w ogóle nie jest nam znany. Nikt nie wie przecie, jak to się dzieje, że postanowienie podniesienia ręki wywołuje odpowiedni ruch, a hipoteza zjawisk psychicznych nieświadomych niczego w tej kwestii wyjaśnić nie może. W przykładzie Pfistera zastanawiającą okolicznością jest chyba fakt, że pewne myśli wywołały odpowiednie zmiany fizjologiczne niedowolne.

32. Dwie zasadnicze wątpliwości. Rozpatrując powyższe schematy, widzimy, że głównie dwie kwestie mogą wzbudzać wątpliwości i powinny stać się przedmiotem dyskusji, mianowicie: 1) czy rzeczywiście istnieją jakieś kompleksy nieświadome w człowieku; czy psychologowie głębi mają na to wystarczające dowody lub też czy mogą wykazać korzyści, jakie z przyjęcia tego założenia psychologia może odnieść, i 2) czy faktycznie zachodzi związek przyczynowy między zjawiskami psychicznymi, czasowo od siebie odległymi? Tego rodzaju bowiem dwa twierdzenia występują w przedstawionych konstruk-

cjań psychologów głębi. Odnośnie do pierwszej kwestii za-
znaczyć jeszcze należy, że dyskusji wymaga tylko sprawa
istnienia zjawisk psychicznych nieświadomych, bo to, że pewne
czynniki fizjologiczne nieświadome, to znaczy takie, o których
nie nie wiemy, wpływają na nasze życie psychiczne, jest fak-
tem, którego nikt negować nie może. Wiemy przecie, że np.
zmiana składu chemicznego krwi pod wpływem wydzielania
gruczołów dokrewnych, z której sobie bezpośrednio sprawy
zdać nie możemy, wpływa decydująco na nasze życie uczu-
ciowe itd. Wątpliwą zaś jest tylko kwestia istnienia zjawisk
psychicznych nieświadomych. Musimy się więc zastanowić
nad tym, czy i jakie mają psychologowie głębi dowody w tej
sprawie. Niestety, w ich pracach o kwestii uzasadnienia bar-
dzo rzadko i bardzo niewiele się mówi. Jednakże można wy-
szukać trzy dowody, które obecnie przedstawię.

**33. Przyczynowy i terapeutyczny dowód istnienia komplek-
sów nieświadomych.** Pierwszym dowodem, który można na-
zwać „przyczynowym“, gdyż opiera się na pewnym
ogólnym twierdzeniu o związkach przyczynowych, byłaby ko-
nieczność istnienia łącznika pomiędzy czasowo odległą przy-
czyną i skutkiem. W tym dowodzie przyjmuje się mianowicie
założenie, że przyczyna może działać tylko bezpośrednio przez
czasowe zetknięcie się ze skutkiem. Nie dyskutując słuszności
tego założenia, które nie jest oczywiste ani ogólnie przyjmo-
wane, lecz, uważając je za prawdziwe, zaznaczę jednak, że po-
trzebnym łącznikiem mogą być pewne zmiany anatomiczne lub
fizjologiczne w systemie nerwowym, podobnie, jak odnośnie do
analogicznych objawów pamięci, sądzimy na ogół, że łączni-
kiem są jakies ślady, „engramy“ w korze mózgowej.

Drugim dowodem, najczęściej przez psychologów głębi przy-
taczanym, jest dowód terapeutyczny. Twierdzą oni
mianowicie, że wykrycie kompleksów nieświadomych prowadzi
w całym szeregu wypadków chorobowych do wyleczenia pa-
cjenta, a wobec tego, powiadają, kompleksy nieświadome mu-
siały istnieć i być przyczyną choroby. Kwestii wartości lecz-
niczej poglądów psychologii głębi nie mogę, jako laik, rozpa-
trywać; jest to sprawa, w której głos decydujący należy do
psychiatrów i neurologów. Nadmienię tylko, że wśród lekarzy
specjalistów są zdania na tym punkcie podzielone. Cały szereg
bardzo wybitnych lekarzy nie uznaje wartości tego kierunku,
np. prof. Bumke (zob. I i II), jeden z najwybitniejszych
współczesnych psychiatrów niemieckich. Twierdzą natomiast,
że nawet gdyby wartość lecznicza tego kierunku była niewąt-

pliwą, mimo to pomyślne wyniki kuracyj bynajmniej nie dowodziłyby istnienia kompleksów nieświadomych. Gdy bowiem lekarz po kilkumiesięcznej analizie powie choremu, że przyczyną jego choroby są takie a takie kompleksy nieświadome, pacjent przyzna mu rację i choroba ustąpi — możemy wnioskować z tego tylko tyle, że pewne powiedzenia i postępowanie lekarza wywołały pożądany skutek. Jak się to stało, w jaki sposób te środki działały, pozostaje dla nas rzeczą nieznaną. Być może, że chodzi tu tylko o pewną sugestię, o przekonanie, jakie lekarz potrafił w pacjenta wpoić. Skuteczność lekarstwa nie mówi jeszcze zupełnie nic o sposobie, w jaki to lekarstwo działa, i nie dowodzi weale słuszności teorii na ten temat skonstruowanej. Historia medycyny podaje, że Paracelsus na podstawie pewnych rozważań astrologicznych doszedł do przekonania, że rtęć jest najlepszym lekarstwem na lues. Istotnie lekarstwo to okazało się skutecznym i jest do dziś dnia przez lekarzy stosowane, jakkolwiek w trafność jego spekulacyj astrologicznych nikt dzisiaj nie wierzy.

✓ Sprawy tę można jeszcze wyjaśnić na innym przykładzie. Przypuśćmy, że jakieś kilkuletnie dziecko boi się pieca i nie chce się do niego zbliżyć, gdyż ktoś mu opowiedział, że w piecu siedzi czarownica, która porywa małe dzieci, a ono w to uwierzyło. Jeśli zechcemy wyleczyć dziecko z tej obawy, nie możemy gwałtem go do pieca przyciągać i pokazywać mu, że wewnątrz nikogo nie ma, gdyż w ten sposób rozdrażnilibyśmy je tylko i własnie wzmogli obawę. Jednakże można mu opowiedzieć zmyśloną historię, że w czasie, gdy ono było na przechadzce, przyszedł kominiarz, wymiótł piec i zabrał czarownicę, tak że obecnie w piecu już nikogo nie ma. Jeśli dziecko uwierzy w tę historię, przestanie się obawiać pieca; kuracja da zatem wynik pomyślny. A przecie nikt nie powie, iż fakt skuteczności kuracji dowodzi, że w piecu istotnie była czarownica i że kominiarz ją rzeczywiście usunął. Analogiczny stan rzeczy w chorobach nerwowych uważa się jednak za wystarczający dowód istnienia kompleksów nieświadomych, toteż niektórzy uczeni (zob. np. Strasser I) zaliczają psychologię głębi po prostu do zabobonów.

W związku z omawianiem tego dowodu dodam nawiasowo, że w wielu przykładach podawanych przez psychoanalitików, np. przez Pfistera (zob. I, str. 37), usunięcie jednego symptomu metodą psychoanalityczną nie powraca jeszcze zdrowia choremu, gdyż na miejsce usuniętego zjawia się jakiś inny symptom chorobowy. Można by z tego wnosić, że przyczyną cho-

roby jest jakiś czynnik organiczny, może zaburzenia w wydzielaniu gruczołów dokręwnych, a pewne myśli lub inne zjawiska psychiczne wyznaczają tylko sposób, w jaki się te zaburzenia na zewnątrz objawiają. U człowieka zdrowego bowiem analogiczne myśli żadnych chorobowych skutków ani objawów nie wywołują. Leczenie psychoanalityczne nie byłoby więc usuwaniem przyczyn choroby, lecz tylko symptomów.

34. Dowód z natury zjawisk psychicznych. Trzecim wreszcie dowodem, z jakim się u psychologów głębi można spotkać, a który można nazwać dowodem z natury zjawisk psychicznych, jest zwrócenie uwagi na fakt, że zjawiska psychiczne posiadają cechę świadomości w różnym stopniu. Innymi słowy świadomość, jako cecha zjawisk psychicznych, ulega znacznym zmianom intensywności i wobec tego można przypuszczać, że są także i takie zjawiska psychiczne, w których intensywność tej cechy spada do zera, a mimo to zjawiska psychiczne istnieją nadal, w innych swych cechach niezmiennie. Wiemy dobrze, że pewne myśli, uczucia lub pragnienia występują niekiedy w naszym życiu psychicznym z wielką wyrazistością, kiedy indziej zaś te same zjawiska psychiczne są bardzo mgliste, przelotne i tak mało intensywne, że trudno nam nawet zdać sobie z nich sprawę. Często jakaś myśl przejdzie nam przez głowę tak szybko i w tak mglistej postaci, że dopiero po dłużym namyśle i przy dużym wysiłku potrafimy ją sobie przypomnieć i sformułować w słowach. Fakt więc stopniowania tej cechy zjawisk psychicznych, którą nazwiemy ich wyrazistością lub świadomością, można łatwo w doświadczeniu wewnętrznym stwierdzić. Czy więc istotnie można przypuszczać, że istnieją również zjawiska psychiczne, które tej cechy w ogóle nie posiadają? Zdaje mi się, że takie przypuszczenie byłoby prawdopodobne i możliwe tylko wtedy, gdyby chodziło o jakąś cechę drugorzędą, nieistotną. Jeśli zaś chodzi o cechy istotne, a za taką uważam świadomość, wówczas musi zawsze istnieć chociażby minimalna ilość tej cechy, by dane zjawisko w ogóle istniało. Moją myśl postaram się wyjaśnić na pewnym przykładzie. Cechą istotną kamienia jest jego ciężar. Jak wiemy, cecha ta może ulegać stopniowaniu; obok olbrzymich głazów ważących kilka tysięcy kilogramów znamy kamienie małe wagi jednego kilograma i możemy jeszcze taki kamień porozbijać młotkiem na tak drobne kamyczki, że nawet dokładną wagą zważyć ich już nie potrafimy. Ciężar więc, jako cecha kamienia, może ulegać stopniowaniu, czyż jednak można przypuścić, by cecha ta zu-

pełnie zniknęła, a kamień w dalszym ciągu istniał? Jest to oczywiście niemożliwością; kamienia bez ciężaru nie ma, gdy zniknie ciężar, znika równocześnie i kamień, gdyż bez tej cechy, istotnej dla niego, istnieć nie może. Inaczej ma się sprawa z cechami nieistotnymi, np. z zawartością żelaza lub krzemu w kamieniu. Podobnie cechą istotną zjawisk psychicznych jest świadomość i wobec tego sądzę, że zjawiska psychiczne nieświadome istnieć nie mogą.

35. Bezżyteczność założenia o istnieniu kompleksów nieświadomych. Przedstawiłem najważniejsze dowody, jakie na poparcie swego założenia mogą psychologowie głębi przytoczyć. Są one, jak widzieliśmy, fałszywe, co jednak nie przesądza jeszcze sprawy, że sama teza może być prawdziwą. Zresztą możemy tę tezę o istnieniu zjawisk psychicznych nieświadomych traktować jako założenie i bez względu na to, czy da się ona udowodnić, rozpatrzeć, czy jest ona pożyteczną dla pracy naukowej. Gdyby się udało wykazać jej pożytek, w takim razie — zgodnie z zasadami metodologii — zasługiwałyby na przyjęcie. Pożyteczne zaś byłoby omawiane założenie w tym wypadku, gdyby pozwalało nam na przewidywanie zjawisk przyszłych. Tak jednakże niestety nie jest. Jeżeli nawet przy pomocy metod psychoanalitycznych „wykryjemy“ u danej jednostki jakieś kompleksy nieświadome, wyjaśniają nam one zawsze jakieś fakty przeszłe lub już istniejące. Jest to zatem wyjaśnianie *ex post* tego, co jest lub co było, a nie umożliwia nam przewidywania tego, co ma nastąpić. Tych zdarzeń bowiem, myśli i pragnień, które mogą utworzyć kompleksy nieświadome i później wpływać na życie świadome, jest w życiu każdej jednostki tak wiele i sposób ich wpływania jest tak różnorodny, że nie wiadomo, które z nich i w jaki sposób będą działać. Toteż znając nawet dokładnie — co jest praktycznie niemożliwe — wszystkie przeszłe przeżycia, nie potrafimy jednak niczego o przyszłości powiedzieć. Wobec tego kompleksy nieświadome mogą, jak powiedziałem, służyć tylko do wyjaśniania tego, co już istnieje, w tym zaś wypadku wyjaśnianie czynnikami hipotetycznymi, których empirycznie stwierdzić nie można, żadnej wartości naukowej nie przedstawia. Widzimy zatem, że nie ma ani konieczności, ani potrzeby lub pożytku z przyjmowania hipotezy o istnieniu kompleksów nieświadomych i wątpię nawet, czy kto naprawdę — nie w powieściach — może być przekonany o tym, że działają w nim

jakieś tajemnicze i nieznanne mu siły i że one kierują jego życiem, choć mu się zdaje, że sam świadomie i celowo nim rządzi.

Przyjęcie zaś tej hipotezy jest stanowczo niekorzystne, gdyż przenosi badania w dziedzinę pozaempiryczne i otwiera szeroko wrota fantastycznym i dowolnym zupełnie spekulacjom, opuszczającym już zdecydowanie teren nauki. Stąd pochodzą różne poglądy na treść nieświadomego wśród psychologów głębi, o czym powyżej (ust. 30) mówiłem. Freud sam potępia tzw. „dziką psychoanalizę“, jednakże, gdy się przyjmie hipotezę zjawisk psychicznych nieświadomych, cała ta teoria — nie wyłączając poglądów Freuda — inną być nie może. Sądzę zatem, że kompleksy nieświadome i związana z nimi mitologia znikną po pewnym czasie z nauki, podobnie jak bez śladu zniknęły archeusy i inne podobne pojęcia fizjologów średnio-wiecza, a im prędzej się to stanie, tym lepiej.

36. Działanie zjawisk psychicznych czasowo odległych. Przejdźmy teraz do rozpatrzenia drugiej kwestii (zob. ust. 32), tj. pytania, czy jakieś przeżycia psychiczne mogą być przyczyną innych zjawisk psychicznych lub zmian fizjologicznych, choć są od nich czasowo odległe. Otóż jeśli za przyczynę uważamy jakieś zjawiska psychiczne, które nigdy świadomymi nie były, musimy — zgodnie z poprzedzającymi wywodami — tego rodzaju próbę wyjaśnienia, jako zupełnie nienaukową, odrzucić. Jeśli jednak za przyczynę przyjmiemy jakieś odległe zjawiska świadome, wówczas, jak sądzę, tego rodzaju przypuszczenie jest bardzo prawdopodobne i otwiera dla psychologii wiele ponętnych możliwości. Znamy bowiem zjawiska psychiczne, których wpływ rozciąga się bez wątpienia na dłuższy okres czasu; są to mianowicie postanowienia i motywy, które wyznaczają późniejszy bieg myśli lub sposób zachowania się, choć same nie muszą się ponownie uświadamiać. Eksperymentalnie stwierdzono tego rodzaju zjawiska w badaniach nad tzw. sugestią post-hipnotyczną, którą spośród psychologów zajmował się np. N. Ach (zob. I, str. 187 i n.). Bardzo więc prawdopodobne jest przypuszczenie, że i inne zjawiska psychiczne, np. pragnienia, mogą również działać na dłuższy okres czasu i że zmiany przez nie wywołane mogą być także niedowolne, tj. takie, których przez świadome postanowienie wywoływać nie potrafimy. Łącznikiem między odległymi czasowo przyczyną i skutkiem mogą być jakieś nieznanne nam bliżej zmiany anatomiczne lub fizjologiczne. Zastępując hipotetyczne kompleksy nieświadome nieznanymi również zmianami fizjologicznymi, zyskujemy jednak to, że

1) nie wprowadzamy nowego rodzaju zjawisk, różnego od fizycznych i psychicznych świadomych, 2) że możemy mieć nadzieję bezpośredniego ich poznawania w miarę rozwoju odpowiednich nauk przyrodniczych i 3) że musimy o tych zmianach mówić w terminach anatomii i fizjologii, co ograniczy dowolne, fantastyczne kombinacje, a funkcję psychicznych, np. rozumowania, tym procesom przypisywać nie możemy.

Godząc się więc na tę część konstrukcji myślowej psychologów głębi, zaznaczam jednak, że przy stwierdzaniu związku przyczynowego między dawno, w przeszłości istniejącą przyczyną a teraźniejszym skutkiem, należy zachowywać zawsze daleko posuniętą ostrożność, gdyż od stwierdzenia związku przyczynowego do ulegania jakiemuś zabobonowi jest tylko jeden krok. W jaki sposób można stwierdzić związek przyczynowy, o tym poucza nas logika i metodologia, i tych reguł, nad których stosowaniem psychoanalitycy się nie zastanawiają, trzeba ściśle przestrzegać. Sam fakt jakiejś zgodności lub podobieństwa obu członów danego stosunku nie wystarcza, by stwierdzić już istnienie związku przyczynowego. O wyjaśnieniach zaś psychologów głębi przeważnie można powiedzieć, że mogło tak być, jak oni powiadają, ale że mogło być i zupełnie inaczej; konieczności żadnej psychologowie głębi nie wykazują. Ulegają oni również złudzeniu, jakoby ich wyjaśnienia były bardziej dokładne, aniżeli wyjaśnienia dawnej psychologii. Gdy ktoś zrobił pomyłkę, np. przy pisaniu, wówczas dawna psychologia wyjaśniała ten fakt zmęczeniem lub chwilową nieuwagą. Psychologowie głębi powiadają, że takie wyjaśnienie nie wystarcza, gdyż nie mówi nam, dlaczego pomyłka nastąpiła w tym właśnie miejscu tekstu, przy tym wyrazie, a nie gdzie indziej, i dla wystarczającego wyjaśnienia wyszukują zaraz kompleksy nieświadome. Jednakże stwierdzić należy, że i te podawane przez nich kompleksy nieświadome mogły działać inaczej, mogły zaznaczyć swą obecność w całym szeregu innych pomyłek i że wobec tego kwestia, dlaczego właśnie w tym wyrazie pomyłka nastąpiła, pozostaje nadal nie wyjaśniona.

37. Dodatnie strony psychologii głębi i jej znaczenie dla pedagogiki. Kończąc omawianie krytyczne tego kierunku, zaznaczę jako dodatnie jego strony po 1) tendencję wyjaśniania pewnych zjawisk psychicznych przez powoływanie się na przeżycia, chociażby czasowo odległe, co — jak sędzę — stanie się trwałą zdobyczą psychologii, oraz po 2) podkreślenie ważności wczesnego dzieciństwa dla całego dalszego życia

jednostki, na co psychologia za mało dotychczas zwracała uwagi. Ponadto w dziełach psychologów głębi znajdujemy wiele trafnych i ciekawych obserwacji życia psychicznego, błędnie tylko opisanych, gdyż zgodnie ze zdaniem Bleulera (zob. Bumke II, str. 75), sądzę, że wiele zjawisk, uważanych przez nich za nieświadome, były w rzeczywistości świadomymi, lecz bardzo przelotnymi zjawiskami psychicznymi, i to tego specjalnego rodzaju, o których człowiek niechętnie myśli, których się wstydzi i do których nie chce się przyznawać, nawet przed sobą samym. W tych wypadkach między psychologami głębi a psychologami innych kierunków zachodzi tylko mało znacząca różnica terminologiczna.

Wreszcie dodam jeszcze, że kierunek psychologii głębi wywarł i wywiera znaczny wpływ na pedagogikę, specjalnie, o ile chodzi o wychowywanie dzieci trudnych do prowadzenia. Istnieją osobne zakłady wychowawcze, poradnie itd., w których w myśl zasad psychologii głębi pedagodowie zajmują się leczeniem i wychowywaniem takich dzieci. Istnieją również osobne podręczniki i dzieła, niektóre z nich nawet w przekładzie polskim, jak np. Pfistera (zob. II) w tłumaczeniu Mirskiego, Greena (zob. I), Costera (zob. I) i innych.

Na tym kończę charakterystykę psychologii głębi; pozostaje nam jeszcze do omówienia ostatni z głównych kierunków, tj. psychologia obiektywna, różniąca się zasadniczo od dawnej psychologii i od wszystkich innych kierunków psychologicznych swą odmienną oceną metody introspekcyjnej, którą przedstawiłem jako trzeci rys charakterystyczny dawnej psychologii (zob. ust. 11).

SPÓR O METODĘ INTROSPEKCYJNA

38. **Punkt wyjścia psychologii obiektywnej.** Punktem wyjścia ostatniego z głównych kierunków, to jest psychologii obiektywnej, było z wątplenie o naukową wartość metody introspekcyjnej. Już w pierwszym rozdziale mówiłem, że metoda introspekcyjna była podstawową metodą „dawnej psychologii“; dodać należy, że jest to jedyna bezpośrednia metoda psychologiczna, bez której badanie życia psychicznego staje się w ogóle niemożliwe. Otóż psychologowie obiektywni uważali właśnie tę metodę za przyczynę niepowodzeń dawnej psychologii i wysunęli przeciw niej cały szereg poważnych zarzutów. W pierwszym rzędzie twierdzili, że wyniki przy jej pomocy osiągnane są niezgodne i że ona do ogólnych, przez wszystkich uznawanych wyników prowadzić zgoda nie może, gdyż sądy na jej podstawie wydawane nie dadzą się sprawdzić. W przeciwieństwie do innych nauk empirycznych, w których wyniki uzyskane przez jednego badacza są natychmiast kontrolowane przez szereg innych badaczy i, skoro okażą się prawdziwymi, wchodzą na stałe w skład danej nauki, w psychologii, pomimo niemniejszej pracy i wysiłków, wyniki uzyskane przez jednego badacza są stale negowane przez innych i stają się tylko punktem wyjścia sporów i polemik. Przyczyną tego jest — według psychologów obiektywnych — właśnie niesprawdzalność sądów introspekcyjnych. Zjawiska psychiczne są bowiem dane w doświadczeniu wewnętrznym tylko poszczególnym jednostkom i nikt drugi nie może mieć bezpośredniego wglądu w życie psychiczne innej osoby. Jeśli więc ktoś twierdzi, że przeżywa pewne określone zjawiska psychiczne, prawdziwości jego twierdzenia skontrolować nie możemy, musimy mu zatem albo ślepo wierzyć, albo też jego twierdzenie odrzucić. Kierować się przy tym możemy jedynie subiektywnym zaufaniem, jakie do danej jednostki posiadamy, a które będzie u różnych badaczy zmienne, bo temu samemu człowiekowi jedni ludzie ufają,

a drudzy nie. Nauka zaś oparta na tego rodzaju subiektywnych podstawach, nauka o przedmiotach, których „dotknąć“ („intangibles and unapproachables“, jak mówi Watson, zob. II, str. 6) nie można, jest w ogóle niemożliwa. Psychologowie obiektywni odrzucają więc metodę introspekcyjną, nie uważając jej za metodę naukową, a wskutek tego muszą też zrezygnować z badania życia psychicznego, które jedynie przy pomocy introspekcji możemy poznawać.

39. Przedmiot badań psychologii obiektywnej i jej stosunek do psychologii introspekcyjnej. Powstaje więc fakt poniekąd paradoksalny, że istnieje kierunek psychologiczny, który nie zajmuje się weale badaniem życia psychicznego. Czymże więc zajmuje się psychologia obiektywna i dlaczego ten kierunek naukowy również do psychologii zaliczamy? Psychologia obiektywna chce badać zachowanie się, postępowanie człowieka i stąd pochodzi jej nazwa angielska, która się ogólnie rozpowszechniła; mianowicie „behawioryzm“. („Behavior“ lub „behaviour“ znaczy w języku angielskim zachowanie się). Behawiorysty chcą badać to tylko, co można ująć zmysłami, za pomocą doświadczenia zewnętrznego, a zatem zachowanie się człowieka, jego ruchy i zmiany fizjologiczne, które w nim zachodzą. Chcą to zachowanie się analizować i wykrywać zależność poszczególnych form postępowania od warunków fizycznych, nie przyjmując zupełnie zależności od zjawisk psychicznych. Dla nich człowiek jest pewnego rodzaju „robotem“ (zob. Mac Dougall I), maszyną ogromnie skomplikowaną, zależną w swym funkcjonowaniu od tysiąca rozmaitych warunków fizycznych, ale zawsze tylko maszyną.

Mimo to behawioryzm jest kierunkiem psychologicznym, gdyż behawiorysty sądzą, że potrafią rozwiązać wszystkie te problemy, które stawiała sobie dawna psychologia, i że pracują na tym samym polu badań, na którym pracuje psychologia introspekcyjna.

Zrozumieć to można w dwojaki sposób; musimy bowiem odróżnić dwie formy behawioryzmu, albo raczej dwie fazy w jego rozwoju. Pierwszą formą jest tzw. behawioryzm metodyczny, tzn. behawioryzm, który przyjmuje wprawdzie, że istnieją zjawiska psychiczne, lecz sądzi, że nie mogą być one przedmiotem badań naukowych wskutek braku odpowiedniej metody. Analogiczna sytuacja zachodzi np. w astronomii: mianowicie wiemy, że powierzchnia księżyca po stronie stale od ziemi odwróconej ma również jakiś określony wygląd,

że będą tam prawdopodobnie jakieś góry, kratery itd., podobnie jak na stronie nam znanej, jednakże badać tej części powierzchni nie możemy, gdyż nie mamy żadnego sposobu wejścia na tę odwrotną stronę. Księżyc bowiem, jak wiadomo, jest stale zwrócony jedną i tą samą stroną do ziemi. Podobnie behawioryści metodyczni, nie negując istnienia życia psychicznego, uważają jego badanie za niemożliwe. By zaś zrozumieć, dlaczego oni mimo to zaliczają swą naukę do psychologii, trzeba wprowadzić założenie paralelizmu psychofizycznego. Jeśli każdemu zjawisku psychicznemu odpowiadają jakieś zmiany fizjologiczne i jeśli jedno i drugie są tylko dwiema stronami jednego i tego samego koła, jak to uczył Fechner (zob. Twardowski II, str. 249), wówczas możemy te same problemy badać albo od strony wewnętrznej, tj. metodą introspekcyjną, albo od strony zewnętrznej, tj. badając zachowanie się człowieka — i tę drugą drogę uważają behawioryści metodyczni za jedynie możliwą.

Istnieje jednak druga forma behawioryzmu, którą można by nazwać behawioryzmem radykalnym lub materialistycznym, John B. Watson, jeden z najwybitniejszych behawiorystów, powiada (zob. II, str. 17), że są to dwie fazy w rozwoju tego kierunku. Z początku behawioryzm występował nieśmiało, w umiarkowanej formie behawioryzmu metodycznego, dopiero później, gdy już zdobył sobie pewne uznanie i pewną ilość zwolenników, wystąpił w formie drugiej, bardziej radykalnej. Behawioryści radykalni twierdzą bowiem, że w ogóle życia psychicznego nie ma. Nazwy zjawisk psychicznych są to ich zdaniem tylko tradycyjne reakcje werbalne, którymi się posługujemy, gdyż do tego przyzwyczailiśmy się, lecz które nie oznaczają żadnych realnie istniejących przedmiotów. Np. wyraz „myślenie“ jest właśnie taką reakcją werbalną. Gdy spytamy, co znaczy ten wyraz, otrzymamy cały szereg różnych, niezgodnych odpowiedzi, co dowodzi, że ludzie, posługujący się tym wyrazem, nie wiedzą, co on znaczy. Sprawa natomiast przedstawia się całkiem prosto. Istnieje naprawdę tylko mowa jako szereg ruchów bardzo skomplikowanej aparatury głosowej. Mowa może być głośna, może być cicha, możemy mówić szeptem i możemy mówić tak cicho, że nikt nas nie usłyszy. To zupełnie ciche mówienie, czyli szereg drobnych ruchów mięśni głosowych jest właśnie myśleniem. Zdaniem zatem behawiorystów radykalnych nazwy zjawisk psychicznych są właśnie nazwami pewnych ruchów lub innych zmian fizjologicznych organizmu, albo też w ogóle nic nie oznaczają. Np. wyraz „świadomość“

powstał, według nich, na tle pewnych wierzeń religijnych i został wymyślony przez sprytnych kapłanów-lekarzy jedynie dla wzbudzania uczuć strachu u innych jednostek, z czego ci kapłani odnosili praktyczne korzyści. Nie oznacza zaś ten wyraz żadnego przedmiotu naprawdę istniejącego; najlepszym na to dowodem ma być fakt, że nikt go zdefiniować nie potrafił. Behawioryści zatem bez względu na formę, w jakiej występują, chcą badać to samo, co dawna psychologia, bądź to opierając się na teorii paralelizmu, bądź też interpretując w odmienny, a ich zdaniem, jedynie trafny sposób znaczenia poszczególnych wyrazów.

Jako nauka o zachowaniu się człowieka wchodzi jednak behawioryzm w skład fizjologii, wyodrębniając się z niej tylko przez to, że fizjologia zwraca uwagę głównie na poszczególne funkcje organów, podczas gdy behawioryzm zajmuje się przede wszystkim zachowaniem się całego organizmu. Np. gdy dwóch ludzi bije się ze sobą, wówczas w tym zdarzeniu fizjologa mogą interesować zmiany zachodzące w obiegu krwi, procesy chemiczne w mięśniach pracujących itp., behawiorystę zaś zajmują poszczególne ruchy ataku lub obrony, kierunek i sposób uderzeń itp.

40. Informacje historyczne i bibliograficzne o psychologii obiektywnej. Omówiliśmy już przedmiot badań psychologów obiektywnych, a teraz podam kilka uwag historycznych o tym kierunku.

Behawioryzm powstał w Ameryce i jako datę jego powstania można przyjąć rok 1913, w którym ukazała się podstawowa rozprawa Watsona. (Zob. I). Tenże autor wydał w kilkanaście lat później obszernie, syntetyczne przedstawienie swoich poglądów (zob. Watson II), na którym w dalszym ciągu niniejszego artykułu będę się głównie opierać. Behawioryzm Watsona miał naturalnie wielu poprzedników w dziejach filozofii i psychologii, jak zresztą prawie każdy dzisiaj pojawiający się kierunek myśli naukowej. Do jego poprzedników zaliczyć można filozofa francuskiego Comte'a, który również zwalczał metodę introspekcyjną (zob. o nim w rozprawie Twardowskiego II, str. 9 i nast.). Później Loeb, Beer, Flournoy i inni, na co słusznie zwraca uwagę Claparède (zob. I, str. 368), wypowiadali te same myśli, które dziś w behawioryzmie występują. Do powstania behawioryzmu przyczyniły się głównie badania nad psychologią zwierząt oraz badania fizjologiczne nad funkcjami systemu nerwowego, zwłaszcza fizjologów rosyjskich Pawłowa (zob. I) i Bechtere-

wa (zob. I). Szereg informacji historycznych i bibliograficznych o omawianym kierunku można znaleźć w obszernej pracy angielskiej Robacka (zob. I) lub po polsku w krótkim artykule St. Baley'a (zob. I). W języku polskim ukazała się ponadto krótka rozprawa Śniegockiego (zob. I) o behawioryzmie, i kilka innych.

Behawioryzm dominuje dzisiaj w Stanach Zjednoczonych A. Płn., ma również zwolenników i w zachodniej Europie, z wyłączeniem Niemiec, gdzie się dotychczas nie przyjął; np. psychologowie francuscy Janet, Pierron i inni uważają się za umiarkowanych behawiorystów.

Psychologia obiektywna nie stanowi, podobnie jak i omówione poprzednio kierunki, jednolitej całości, lecz rozpada się na szereg odłamów i szkół. Przejrzyste, tabelaryczne zestawienie odmian psychologii obiektywnej znaleźć można u Robacka (zob. I, na końcu dzieła). I tak jedni behawioryści, np. Watson, uważają, że zasadniczymi komponentami zachowania się człowieka są ruchy mięśni i zmiany w wydzielaniu gruczołów; system nerwowy natomiast odgrywa rolę drugorzędną, służąc tylko do szybszego przenoszenia podrażnień. Przeciwnie zaś, zdaniem innych behawiorystów, np. Lashley'a, system nerwowy jest właśnie najważniejszym czynnikiem zachowania się, gdyż wyznacza i ruchy mięśni, i zmiany w wydzielaniu gruczołów. Wśród behawiorystów możemy odróżnić poza tym odłamy bardziej umiarkowane, np. tzw. antroponomię Huntera (zob. I), od odłamów bardziej radykalnych. A ponieważ podobne założenia znajdziemy również i w tzw. refleksologii Bechterewa (zob. I) itd., wobec tego uważam, że na ogólną nazwę tego kierunku nadaje się lepiej określenie „psychologia obiektywna“, niż termin „behawioryzm“. Wszystkie wymienione odłamy mają wspólny, zasadniczy punkt wyjścia, tj. odrzucają metodę introspekcyjną i za przedmiot badania uważają zachowanie się człowieka.

41. Zasadniczy schemat badania behawiorystów. Pozytywne ich teorie przedstawię, omawiając poglądy Watsona (zob. II). Naczelne zagadnienie Watsona można sformułować następująco: chodzi o zbadanie kwestii, co w ogóle człowiek przez całe swoje życie robi i dlaczego w ten a nie w inny sposób postępuje. Całe zachowanie się człowieka składa się z szeregu drobniejszych zmian fizjologicznych i ruchów, które nazywamy reakcjami. Każda reakcja jest zdeterminowana w zupełności przez bodźce, które w danej chwili na człowieka działają. Bodźce są to albo zewnętrzne procesy fizyczne, albo

też wewnętrzne zmiany fizjologiczne. Nie ma więc ostrej granicy pomiędzy bodźcami i reakcjami, gdyż reakcja po pojawieniu się sama staje się bodźcem dla dalszych reakcyj. Na człowieka stale działa równocześnie większa ilość bodźców, które razem nazwiemy sytuacją. Każda więc reakcja jest wyznaczona przez jakąś sytuację. Celem badania psychologii obiektywnej będzie zatem poznanie, jakie reakcje wyznacza dana sytuacja i odwrotnie, jakie bodźce została dana reakcja wywołana. Innymi słowy, szukamy związków między S (stimulus) a R (reaction). To jest zasadniczy schemat pracy behawiorystów.

Poznanie tych związków między bodźcami a reakcjami umożliwiłoby przewidywanie reakcyj i celowe kierowanie nimi. Jeśli chcemy, by ktoś w pewien określony sposób się zachował, powinniśmy postarać się o stworzenie odpowiednich bodźców i odwrotnie, jeśli chcemy kogoś powstrzymać od niepożądanego zachowania się, musimy usunąć odpowiednie bodźce. Wobec tego behawioryzm, zdaniem optymistycznie nastrojonych jego zwolenników, stanie się jedyną naukową podstawą etyki, pedagogii, polityki itd., pozwalając nam wpływać na postępowanie własne lub innych ludzi.

Czy jednak takie stałe związki pomiędzy bodźcami a reakcjami istnieją? Doświadczenie potoczne zdaje się temu przeczyć. Przecie np. na widok pożaru jedni ludzie będą biegli w kierunku palącego się domu, wiedzeni, mówiąc potocznym językiem, bądź to ciekawością, bądź też chęcią niesienia pomocy, inni zaś będą biegli w przeciwnym kierunku, obawiając się jakiegoś niebezpieczeństwa. Tak więc w tym przypadku ta sama sytuacja wywołuje ruchy przeciwne.

42. Problem dziedziczenia zdolności i skłonności. Z powyższej trudności behawiorysty zdają sobie dobrze sprawę, toteż swoje twierdzenie o stałych związkach między bodźcami a reakcjami ograniczają tylko do noworodków i małych dzieci. Ich zdaniem dzieci wszystkie przychodzą na świat z zupełnie identycznym repertuarem reakcyj niewyuczonych, tzn. na te same bodźce reagują dokładnie w ten sam sposób i to bez względu na rasę, miejsce zamieszkania, epokę, w której żyją itd. Ten sposób reakcyj jest niejako cechą gatunkową, właściwą całemu rodzajowi ludzkiemu. Zdaniem behawiorystów nie ma dziedziczenia ani zdolności, ani skłonności, ani innych cech zachowania się, lecz wszystkie dzieci rodzą się równe, a czym staną się w przyszłości, to za-

leży od warunków, w jakich się będą rozwijać, od środowiska, wpływów wychowawczych itp. Toteż Watson z emfazą powiada: „Dajcie mi jakiegokolwiek zdrowe dziecko, a bez względu na to, czym byli jego przodkowie, zrobię z niego, co tylko zechcecie: uczonego, lekarza, przemysłowca, lub też zbrodniarza, wszystko bowiem zależy od warunków zewnętrznych“ (zob. II, str. 82). Jednakże w innej swej pracy stwierdza Watson we wstępie (zob. III), że warunki decydujące o rozwoju jednostki nie są dotychczas dostatecznie zbadane, wobec czego powyższej obietnicy Watsona nie należy brać dosłownie.

Nie mogę tu wchodzić w bliższe rozpatrywanie tej bardzo zawilej kwestii dziedziczenia, zaznaczę tylko, że podobne założenia spotykamy także i wśród psychologów głębi (por. ust. 29). Naturalnie na takie twierdzenie bez zastrzeżeń zgodzić się trudno, jednakże przyznać trzeba, że jeśli nawet zjawiska psychiczne i zachowanie się dorosłego człowieka zależy od jakichś czynników wewnętrznych, wrodzonych, lub dziedzicznych, to jednak te czynniki nie są dostępne badaniu i bezpośrednio oddziaływaniu.

W praktyce zatem musimy się ograniczyć do badania wpływów zewnętrznych i wobec tego przedstawiona teza behawiorystów może być przyjęta jako hipoteza robocza. A jest to teza dla pedagogów specjalnie ważna, gdyż głosi ona niejako wszechmoc pedagogii. Od wychowania bowiem zależy będzie cała przyszłość jednostki. Wkłada ona również bardzo ciężką odpowiedzialność na barki wychowawców, których wyłączną winą jest ewentualnie złamane lub wykolejone życie wychowanków.

43. Prąd aktywności i warunkowanie bodźców. A zatem dzieci przychodzą na świat z jednakową organizacją ruchową i na te same bodźce reagują w ten sam sposób. Od chwili urodzenia zaczyna płynąć nieprzerwany „prąd aktywności“, którym to określeniem zastępują behawiorysty sławny „prąd świadomości“ Jamesa (zob. I, tom I, str. 224 i n.). Na dziecko od pierwszej chwili jego życia zaczyna działać świat zewnętrzny tysiącem najrozmaitszych swych bodźców, na które ono bezustannie, bez chwili przerwy musi reagować, aż dopiero śmierć kładzie kres temu ustawicznemu szeregowi ruchów. W miarę trwania tego prądu aktywności następują jednak zmiany w sposobach reagowania, spowodowane zmianami w organizacji fizycznej dziecka. Zmiany te będą indywidualne, tj. różne u różnych jednostek, zależnie od zmien-

nych warunków, w jakich one pędzą życie. Dwa główne procesy wpływają na zmianę sposobów reagowania, a mianowicie: 1) tzw. warunkowanie bodźców, i 2) integracja czyli całkowanie ruchów.

Warunkowanie bodźców zostało zbadane przez fizjologa rosyjskiego Pawłowa (zob. I) i jego szkołę w odniesieniu do zwierząt. Wyniki tych badań fizjologicznych przenieśli behawioryści do swojej dziedziny i proces warunkowania, zwłaszcza w teorii Watsona, odgrywa dominującą rolę. Warunkowanie bodźców polega na tym, że pewne zjawiska, dotychczas zupełnie obojętne, zaczynają wywoływać reakcje, o ile poprzednio działały wspólnie z bodźcem naturalnym. Np. bodźcem naturalnym, wywołującym wydzielanie się śliny u psa, jest obecność pokarmu lub jakiegoś kwasu w jamie ustnej. Zaświecenie światła lub dźwięk dzwonka elektrycznego bodźcami bynajmniej nie są, lecz są dla tej reakcji zupełnie obojętne. Jeżeli jednak równocześnie z działaniem jakiegoś bodźca naturalnego, np. kwasu, rozlegać się będzie dźwięk dzwonka, wówczas po pewnej, zmiennej zresztą ilości powtórzeń takiego bodźca kombinowanego, dźwięk dzwonka stanie się również bodźcem i w przyszłości już sam będzie wywoływać wydzielanie się śliny. Wobec tego możemy za bodziec naturalny podstawić jakikolwiek bądź przedmiot lub zjawisko, i wskutek tego procesu ilość bodźców może się ogromnie powiększyć. Dzieje się to tak, zdaniem behawiorystów, i u ludzi, zwłaszcza u małych dzieci, i to w bardzo szybkim tempie i na wielką skalę, tak że w krótkim czasie dziecko reaguje już na bez porównania większą ilość przedmiotów, aniżeli zaraz po urodzeniu. To warunkowanie jest oczywiście indywidualne; u różnych dzieci różne przedmioty staną się bodźcami uwarunkowanymi. Np. reakcja śmiechu jest u zupełnie małego dziecka niewyuczoną reakcją na pewne bodźce wewnętrzne. Mianowicie dziecko kilkomiesięczne, zdrowe, po zaspokojeniu głodu zwykle się błogo uśmiecha przed zaśnięciem. Bodźcem dla śmiechu jest w tym wypadku jakiś nieokreślony bliżej stan fizjologiczny przewodu pokarmowego. Jednakże równocześnie, gdy ten bodziec działa, dziecko z reguły widzi matkę, która je karmi, i wobec tego widok matki, dotychczas zupełnie obojętny, stanie się z czasem bodźcem uwarunkowanym i będzie również wywoływać uśmiech na twarzą dziecka. Potem bodźcem takim stanie się głos matki, szmer jej kroków itd.; ilość bodźców wywołujących tę reakcję będzie w szybkim tempie się powiększać. Podobnie dzieje się też i z innymi reakcjami.

44. **Integracja ruchów.** Drugim procesem zmieniającym prąd aktywności jest integracja ruchów czyli powstawanie tzw. ruchów wyuczonych. Zdaniem Watsona (zob. II, str. 24) człowiek w ciągu swego życia żadnych zupełnie nowych ruchów wyuczyć się nie potrafi. Wszystkie tzw. reakcje proste przynosi już ze sobą na świat. Reakcje te jednak są stosunkowo drobne, ułamkowe i dopiero później łączą się w pewne kompleksy, które nazywamy ruchami wyuczonymi. To składanie się reakcyj prostych w pewne zespoły ruchów stanowi drugi ważny proces rozwojowy i odbywa się u różnych jednostek różnie, znowu zależnie od warunków, w jakich poszczególne jednostki żyją. Np. dziecko kilkomiesięczne pod wpływem działania nie dających się bliżej określić bodźców wewnętrznych „gaworzy“, tj. wydaje cały szereg najrozmaitszych dźwięków przy pomocy aparatury głosowej. To gaworzenie jest reakcją niewyuczoną, która przynależy do repertuaru ruchów wrodzonych. Są w nim jednak zawarte wszystkie dźwięki, z których się składają wszystkie języki tego świata, a nadto także i pewne dźwięki nie występujące w żadnej mowie ludzkiej, lecz charakterystyczne dla pewnych zwierząt. Z tych dźwięków czyli reakcyj prostych składa dziecko później poszczególne wyrazy danego języka, przy czym reakcje niewykonywane z czasem zanikają, i później człowiek dorosły już ich wykonać nie potrafi. Gdy dorosły Polak uczy się języka obcego, np. angielskiego, to pomimo całego trudu i wysiłku nigdy prawie nie potrafi sobie tego języka przyswoić w tym stopniu, by nie można było poznać, że nie jest rodowitym Anglikiem. Pewne dźwięki syczące i gardłowe, charakterystyczne dla mowy angielskiej, są dla niego niemożliwe do naśladowania. Tymczasem ten sam człowiek, gdyby został w krótkim czasie po urodzeniu przewieziony do Anglii i gdyby wzrastał w tamtejszym środowisku, zdołałby niewątpliwie opanować ten język, jak rodowity Anglik, i wówczas, przeciwnie, wyuczenie się mowy polskiej sprawiałoby mu nieprzezwyciężone trudności. Widocznie zatem w swym wrodzonym repertuarze dźwięków, czyli w gaworzeniu, posiadał ten osobnik zarówno dźwięki charakterystyczne dla języka angielskiego, jak też i dla języka polskiego, a tylko wskutek nieużywania pewnych reakcyj zatracił odpowiednią zdolność. Podobnie jest i w innych dziedzinach; całe uczenie się sprowadza się zawsze do integracji reakcyj prostych, niewyuczonych. Na czym polega ten proces integracji, próbują behawioryści wyjaśnić w sposób mechaniczny (zob. Watson II, str. 45), lecz

sami przyznają, że ich wyjaśnienie, w którym dużą rolę odgrywa przypadek, nie jest jeszcze ostateczne, gdyż nie rozporządzają, jak mówią, na razie odpowiednim materiałem.

45. Podział reakcji i jego zgodność z tradycyjnym podziałem zjawisk psychicznych. Opisane dwa procesy są przyczyną indywidualnych zmian w organizmie fizycznym ludzi dorosłych. By więc móc przewidzieć reakcję człowieka dorosłego na pewną określoną sytuację, trzeba przede wszystkim znać cały repertuar reakcji niewyuczonych, wspólnych dla wszystkich ludzi, a następnie historię rozwoju każdej poszczególnej jednostki. Toteż behawioryści zajmują się obecnie — zgodnie z tym programem — przede wszystkim pierwszą częścią przedstawionego zadania i swe badania przeprowadzają nad niemowlętami i małymi dziećmi. W badaniach swych usiłują rzeczywiście objąć całą dziedzinę pracy psychologii introspekcyjnej. Jeśli podzielimy zjawiska psychiczne na trzy grupy, jak to się zgodnie z tradycją zwykle dzieje, mianowicie na zjawiska intelektualne, emocjonalne i objawy woli, to wszystkie te grupy są przedmiotem badań behawiorystów, tylko pod zmienionymi nazwami. Badaniu zjawisk intelektualnych odpowiada behawiorystyczne badanie reakcji werbalnych, tj. ruchów aparatury mięśniowej mowy, lub odpowiednich zmian fizjologicznych w centrach nerwowych. Badaniu objawów woli odpowiada badanie ruchów i nawyków motorycznych, a wreszcie badaniu uczuć odpowiada badanie tzw. reakcji emocjonalnych, które behawioryści w swoisty sposób definiują. Mianowicie, według Watsona (zob. II, str. 113), reakcje emocjonalne są to reakcje dodatkowe, niepotrzebne, spowodowane przez to, że bodźce są niekiedy jak gdyby przeładowane energią. Przez reakcje właściwe zaś rozumie Watson reakcje powodujące ubezwładnienie bodźca. Np. gdy człowiek jest głodny, to jest gdy działają nań pewne bodźce wewnętrzne w przewodzie pokarmowym, jak wydzielanie kwasów, skurcze żołądka itp., wówczas jedzenie jest reakcją właściwą, gdyż te bodźce usuwa. Wprowadzenie pewnej ilości pokarmów do żołądka spowoduje uspokojenie jego ruchów itd. W tym poglądzie mieści się zasadniczo smutna filozofia behawioryzmu. Według niej człowieka niejako drażnią ustawicznie najrozmaitsze bodźce i całym zadaniem jego jest tylko niszczenie ich lub usuwanie się spod ich wpływu. Stwierdzić jednak należy, że to zadanie zostanie spełnione całkowicie dopiero w chwili śmierci, gdy człowiek umierając w sposób doskonały usunie się spod wpływu wszelkich bodźców, i że — wobec takiego

stawiania sprawy — maszyna ludzka wydaje się nam zupełnie nieracjonalną. Obok reakcyj właściwych są jednak i reakcje dodatkowe, czyli niepotrzebne, gdyż nie powodują one usunięcia bodźca, a niekiedy nawet przeszkadzają reakcjom właściwym. Np. gdy matka spostrzeże jakieś poważne skaleczenie dziecka, wtedy reakcją właściwą będzie obmycie rany, zatamowanie krwi, założenie opatrunku itp. Ale dlaczego matka przy wykonywaniu tych czynności tak silnie pobladła, dlaczego drżą jej ręce i łzy płyną z oczu, przecie to wszystko jest zupełnie niepotrzebne i do wykonania pożądaných czynności nie pomaga. To są właśnie dodatkowe reakcje emocjonalne. Ten pogląd na uczucia, jakkolwiek może się nam wydawać co najmniej dziwnym, jest przecie zupełnie konsekwentny i zgodny z zasadniczym stanowiskiem behawiorystów. Uczucia w maszynie byłyby istotnie czymś zupełnie zbędnym i niepotrzebnym.

Przedstawiwszy w ten sposób pokrótce założenia i kierunek badań psychologii obiektywnej, chciałbym podkreślić zalety tego kierunku.

46. Badanie reakcyj strachu, jako przykład metody behawiorystów. Cała powyżej przedstawiona teoria nie wydaje się ani głęboka, ani też pociągająca. Lecz nie w niej tkwi siła tego kierunku, który w krótkim czasie zdobył sobie ogromny zastęp zwolenników. Tą siłą i momentem pociągającym w behawioryzmie jest przede wszystkim ścisła i jasna, wzorowana na naukach przyrodniczych metoda pracy. Nie ma w niej mętnych spekulacyj ani zawiłych i nasuwających mnóstwo wątpliwości rozumowań, lecz jest proste eksperymentowanie i obserwowanie wyraźnych faktów.

Metodę tę przedstawię na konkretnym przykładzie reakcji emocjonalnej strachu (zob. Watson II, str. 124). Przypomnę jednak, że wyraz *strach* nie oznacza tu żadnego zjawiska psychicznego, lecz tylko szereg ruchów, jak krzyk, ucieczka, i szereg zmian fizjologicznych w wydzielaniu dokrewnym, w obiegu krwi, oddechu itd. Pierwszym zadaniem behawiorystów jest, jak wiemy, zbadać, jakie bodźce naturalne te reakcje strachu wywołują. W tym celu obserwują behawiorysty dzieci kilkoletnie i stwierdzają, że u tych dzieci różne bodźce strach wywołują. Jedne dzieci boją się psów, inne, przeciwnie, chętnie się z psami bawia, jedne boją się ciemności, kominiarza itp., inne zaś tych wszystkich rzeczy się nie boją. Ta indywidualność reakcyj dowodzi, że mamy tu do czynienia już z bodźcami uwarunkowanymi. Dla poznania bodźców naturalnych trzeba

się więc cofnąć do badania dzieci kilkomiesięcznych. Działając na te dzieci najrozmaitszymi bodźcami, doszli behawioryści do przekonania, że są tylko dwa bodźce naturalne, tj. gwałtowny hałas i nagła utrata równowagi, które u wszystkich bez wyjątku dzieci strach wywołują. Innych przedmiotów dzieci bać się nie powinny, jeśli zaś się boją, jest to skutkiem nieodpowiedniego wychowania. Stwierdziwszy, jakie są bodźce naturalne, badają następnie behawioryści warunkowanie tych bodźców, mianowicie zawieszają w tym celu za łóżeczkiem dziecka kilkomiesięcznego jakąś sztabę żelazną; uderzenie w tę sztabę wywołuje gwałtowny hałas, czyli bodziec naturalny strachu. Stwierdzają ponadto dla dokładności, czy dziecko nie boi się np. królika. Z reguły widok królika nie wywołuje u dziecka strachu, lecz przeciwnie reakcję pozytywną, dziecko wyciąga rączki, dotyka, chwyta królika i bawi się nim. W następnym eksperymencie przychodzi kolej na zastosowanie bodźca kombinowanego, tj. eksperymentator zbliża do dziecka królika, a równocześnie uderzeniem w sztabę żelazną wywołuje gwałtowny hałas. Dziecko na skutek hałasu zacznie natychmiast wykazywać reakcję strachu, tj. będzie krzyczeć, płakać, wykonywać ruchy rączkami i całym ciałem. Po kilkakrotnym zastosowaniu tego bodźca kombinowanego już sam widok królika będzie wywoływać u dziecka stale reakcję strachu. Królik stał się więc bodźcem uwarunkowanym, a prócz niego bodźcami stał się teraz cały szereg przedmiotów, pod pewnym względem do niego podobnych. Dziecko, które nauczyło bać się królika, będzie się bało i psów, i kotów, i futra, w którym przyjdzie do niego jego pielęgniarka, i długiej brody lekarza, itp. W ten sposób ilość bodźców uwarunkowanych wzrosła od razu bardzo znacznie.

47. Metody oduczania strachu według behawiorystów. Następnym zadaniem badacza jest próba „odwarunkowania“ tych bodźców. Jest to zadanie pedagogiczne, które behawioryści swoimi metodami starają się rozwiązać. Chodzi mianowicie o to, by dziecko teraz przestało się bać tych przedmiotów, które w sposób naturalny strachu w nim wzbudzać nie powinny. Studiując te zagadnienia, przeprowadzili behawioryści próby z całym szeregiem metod zalecanych przez pedagogów, bądź też potocznie używanych. Próby te dały przeważnie wyniki negatywne. Bezwartościową np. okazała się metoda tzw. organizacji werbalnej (zob. Watson II, str. 134), stosowana tak często przez wychowawców jako metoda pouczenia, wyjaśnienia. Polegała ona na tym, że gdy stwierdzono u dziecka obawę, np. przed myszą, usuwano tę mysz tak, że bodziec na dziecko

przez pewien czas nie działał, a tymczasem zajmowano je opowiadaniem o myszach, w których one odgrywały jakąś dodatkową i pociągającą rolę, pokazywano odpowiednie obrazki tak, że dziecko przez dłuższy czas myszami się zajmowało i nabierało o nich dobrego wyobrażenia. W tym czasie zdarzało się, jak opisuje Watson, że dane dziecko objawiało chęć zobaczenia żywej myszki, a nawet twierdziło, że ono taką mysz widziało i wcale się jej nie bało, co oczywiście było niezgodne z faktami. Po pewnym okresie takiej organizacji werbalnej przynosił wreszcie wychowawca na wyraźne życzenie dziecka żywą mysz do pokoju, jednakże pokazało się, że cała poprzednia praca była nadaremna; na widok żywej myszki dziecko wybuchło płaczem i w najwyższym strachu uciekało od niej. Strachu nikomu „wytłumaczyć“ nie podobna. Wszelkie pouczenia i wyjaśnienia na nic się nie zdadzą. Jedyną metodą, według Watsona, skuteczną jest powolne przyzwyczajanie danego osobnika (zob. Watson II, str. 138). Gdy dziecko jest zajęte intensywnym reagowaniem na jakieś bodźce innego rodzaju, np. gdy głodne, chętnie i z apetytem zajada swoje ulubione potrawy, wówczas wychowawca wnosi do jego pokoju żywą mysz w klatce, stawiając ją jednak w takiej odległości, by dziecko nie zaczęło okazywać strachu. Bodziec więc działa, lecz jest tak słaby, że wobec zajęcia dziecka inną reakcją, swoistej reakcji nie wywołuje. Następnego dnia w analogicznej sytuacji stawiano tę mysz nieco bliżej i zwolna zwiększano siłę bodźca, tj. zbliżano w tym wypadku mysz do dziecka, pilnie jednak bacząc, by nie wywołać nigdy reakcji strachu. Rezultatem takich kilkutygodniowych prób było zupełne przyzwyczajenie się dziecka tak, że w końcu mysz znajdowała się na stole już bez klatki i dziecko jedną rączką biorąc pokarm, drugą starało się pogłaskać myszkę. Bodziec został zupełnie odwarunkowany i dziecko przestało się bać nie tylko myszy, lecz także i wszystkich przedmiotów, które równocześnie z nią stały się bodźcami uwarunkowanymi.

48. Zalety psychologii obiektywnej. Z przytoczonego przykładu widzimy jasno, na czym polega metoda behawiorystów. Nie zajmują się oni jakimiś spekulacjami, teoriami, lecz starają się swe problemy rozwiązywać przy pomocy ścisłego eksperymentu i obserwacji faktów.

Z powyższą zaletą łączy się i druga, za którą uważam silną tendencję behawiorystów do pozbycia się balastu pojęć hipotetycznych, którymi niestety dzisiejsza psychologia jest przeładowana i które niejako odgradzają

badacza od przedmiotu jego badań. Jak już słyszeliśmy, behawioryści nie uznają dziedzicznych zdolności, skłonności itp., nie chcą również używać takich terminów, jak np. instynkt, pamięć itd. Wszystko to dla nich są przedmioty „nietykalne“, tzn. niedostępne badaniu i wobec tego nie zasługujące na opracowywanie naukowe. Jest to właściwie tylko różnica w terminologii, bo zamiast mówić np., że po kilku latach niejeżdżenia na rowerze ktoś pamięta jeszcze w danym stopniu tę sztukę, behawioryści powiedzą (zob. Watson II, str. 177), że po paru latach niejeżdżenia odnośne ruchy zmieniły się w taki a taki sposób pod względem jakościowym i ilościowym. Ta różnica w terminologii powoduje jednak bardzo ważne konsekwencje, znacznie ułatwia pracę badawczą i chroni od wielu błędów.

Oceniając ogólnie behawioryzm, stwierdzą, że jest to kierunek ze wszystkich nowych kierunków najbardziej wartościowy. Psychologii introspekcyjnej on nie wyprze, ani jej zastąpić nie potrafi, jednakże będzie bardzo ważnym uzupełnieniem badań introspekcyjnych i jako taki stanie się integralną częścią przyszej psychologii.

49. Obrona metody introspekcyjnej. Powyższą ocenę postaram się bliżej uzasadnić. Przede wszystkim zaznaczę, że zarzuty behawiorystów przeciw metodzie introspekcyjnej (zob. ust. 38) są bardzo przesadzone. W rzeczywistości nie dadzą się sprawdzić sądy introspekcyjne dotyczące konkretnych przeżyć psychicznych poszczególnych jednostek. Gdy np. ktoś mówi, że go w danej chwili boli głowa, tego istotnie sprawdzić nie można. Jednakże o takie sądy w psychologii nie chodzi, są to fakty zbyt drobne, mogące interesować jedynie jednostki. Stanowią one natomiast materiał, na którego podstawie można wysnuć wnioski ogólne, sformułować pewne prawa o związkach zachodzących pomiędzy danymi zjawiskami. Dopiero te prawa ogólne należą do nauki, i one dadzą się już z dość znaczną ścisłością sprawdzić i skontrolować, chociaż opierają się na introspekcji. Np. materiałem, na podstawie którego sformułowano prawo psychofizyczne Webera i Fechnera, były tysiące sądów introspekcyjnych, w których osoba badana stwierdzała, że np. pewien ciężarek z podanej jej pary ciężarków wydaje się jej cięższy. Tych poszczególnych sądów oczywiście sprawdzić nie podobna, lecz i nie potrzeba. Natomiast oparte na nich ogólne prawo psychofizyczne każdy może w każdej chwili sprawdzić i było ono też wielokrotnie sprawdzane i na ogół potwierdzone. Wobec tego sędzę, że metoda introspek-

cyjna posiada wartość naukową, o ile stosuje się ją w celu wykrywania jakichś związków zjawisk psychicznych z innymi zjawiskami psychicznymi lub fizycznymi, nie ma zaś wartości, jeśli chcemy przy jej pomocy uzyskać tylko opisy pewnych konkretnych przeżyć. Opisy należą do literatury pięknej, wykrywanie stałych praw jest zadaniem psychologii. Wobec tego sędzę, że behawioryzm nie potrafi obalić psychologii introspekcyjnej.

50. Teoretyczna możliwość behawioryzmu. Nie potrafi on również w zupełności jej zastąpić, a to przede wszystkim ze względów natury praktycznej. Teoretycznie bowiem założenie behawioryzmu o tym, że wszystkie ruchy człowieka są uwarunkowane jedynie przez jakieś bodźce fizyczne, da się utrzymać zarówno z punktu widzenia paralelizmu psychofizycznego (por. ustęp 39), jak też i teorii o wzajemnym oddziaływaniu, która dzisiaj jest przez ogół psychologów przyjęta. Właściwie teoria wzajemnego oddziaływania nie wyjaśnia nam związku między zjawiskami fizycznymi a psychicznymi, tylko stwierdza fakt stałego ich następstwa. Na podstawie doświadczenia stwierdzamy bowiem, że po pewnym zjawisku psychicznym „a” następuje stale jakieś zjawisko fizyczne „b”. Czy zjawisko psychiczne jest przyczyną, tego powiedzieć nie możemy. Być może, że równocześnie z nim występuje jakieś zjawisko fizyczne „a”, którego jest ono tylko psychicznym odpowiednikiem i które jest właściwą przyczyną zjawiska fizycznego „b”. Jest to problem natury metafizycznej i wobec tego do psychologii empirycznej nie należy. Jakkolwiekby się jednak rzeczy miały, założenie behawioryzmu można teoretycznie utrzymać nawet w wypadku, gdy przyjmiemy, że pewne zjawiska psychiczne są przyczynami jakichś ruchów. Ogólnie bowiem przyjmujemy, że całe życie psychiczne człowieka jest reakcją na bodźce fizyczne, pochodzące ze świata zewnętrznego. Człowiek, rodząc się, nie przynosi ze sobą na ten świat żadnych przedstawięń, pojęć, myśli, uczuć itd., dopiero bodźce fizyczne, działające na organy zmysłowe noworodka, wywołują pierwsze wrażenia, uczucia itd. Sprawa przedstawiałaby się zatem tak, że bodźce fizyczne wywołują zjawiska psychiczne, które z kolei stają się warunkami pewnych ruchów. Istnieje zatem cały łańcuch przyczynowy, w którym behawioryści opuszczają tylko pewne człony, mianowicie człony natury psychicznej. Ponieważ jednak istnieje zawsze związek przyczynowy między członami fizycznymi, tylko że w niektórych wypadkach jest on pośredni, wobec tego ich założenie jest prawdziwe i behawioryzm teoretycznie

jest zupełnie możliwy. W łańcuchach przyczynowych, nawet czysto fizycznych, nigdy przecie nie znamy wszystkich członów, a mimo-to wykrywanie pewnych prawidłowych związków jest zupełnie możliwe.

51. Praktyczna niewykonalność programu behawiorystów. Wyczerpujące rozwiązanie zadań, jakie sobie behawiorysty stawiają, wydaje mi się niemożliwe ze względów praktycznych. Pewne bowiem bodźce wewnętrzne, np. drobne zmiany w mięśniach głosowych lub zmiany napięć nerwowych w pewnych partiach mózgu, są przy obecnym stanie metod fizjologii zupełnie do zbadania niemożliwe. O wiele łatwiej mogą na podstawie introspekcji stwierdzić, że chciałem tego a tego, i że ta chęć spowodowała odpowiednie ruchy, aniżeli zbadać zmiany innerwacyjne w komórkach kory mózgowej. Już w powyższym krótkim przedstawieniu musieliśmy kilka razy określić pewne bodźce naturalne, jak np. do śmiechu lub do gaworzenia, jako nieuchwytny. Wobec tej niedostępności pewnych zmian fizjologicznych, przewidywanie ruchów, o które behawiorystom chodzi, będzie naturalnie niewykonalne.

Ponadto behawiorysta, by przewidywać ruchy dorosłego człowieka, musiałby — zgodnie ze swymi założeniami — znać dokładną historię rozwoju danej jednostki, by wiedzieć, jak się odbywało warunkowanie bodźców i łączenie się reakcyj prostych w kompleksy. I to zadanie jest zarówno z powodu ogromnej ilości ludzi, jak też wskutek niepozorności danych zjawisk w praktyce niewykonalne.

Dziś minęło już dobrze ponad ćwierć stulecia od chwili zjawienia się behawioryzmu i mimo, że przez ten czas zwolennicy jego gorliwie naukowo pracowali, nie zdołali naszej wiedzy o zachowaniu się człowieka w większym stopniu naprzód posunąć, jak to stwierdził Roback (zob. II) w swej książce, referującej rozwój behawioryzmu przez 25 lat.

Zmodyfikowali oni wiele przesadnych, a niekiedy wprost naiwnych twierdzeń, z jakimi zrazu występował Watson, wprowadzili szereg zmian w teorii tego kierunku, dodali kilka cennych i ciekawych przyczynków do naszej znajomości człowieka, jednakże obietnic, z którymi behawioryzm wystąpił (zob. ust. 41), dotrzymać nie potrafili. Człowiek pozostał nadal zagadkową „istotą nieznaną“, jedno jest tylko pewne, że nie jest on „robotem“, maszyną, lecz jest całością psychofizyczną, której bez dokładnego zbadania strony psychicznej poznać ani zrozumieć niepodobna.

52. Uwagi końcowe o behawioryzmie. Tak więc behawioryzm będzie musiał, chcąc swe zadanie spełnić, odwoływać się w wielu wypadkach do psychologii introspekcyjnej, a z drugiej strony psychologia introspekcyjna znajdzie w badaniach behawiorystycznych bardzo pożądaną pomoc i kontrolę. Zwłaszcza — jak sądzę — tendencja behawiorystów do pozbycia się balastu pojęć hipotetycznych okaże się dla psychologii bardzo korzystna, gdyż zmusi psychologów do przeprowadzenia ścisłej rewizji pojęć, które w ciągu wieków się nagromadziły i które przeszkadzają obecnie zbliżeniu się do faktów i zmniejszają wydajność pracy naukowej.

Znaczenie behawioryzmu dla pedagogii polega na tym, że behawioryści podkreślają ogromnie silnie znaczenie warunków i środowiska, w którym wychowanek żyje, dla jego rozwoju. Na te czynniki zwracano — być może — za mało uwagi, starając się raczej wpływać na zachowanie się wychowanków przez pouczanie, moralizowanie, groźby i kary. Tymczasem wychowanek jest w znacznej mierze wytworem swego środowiska i by wpływać na niego w sposób istotny, a nie wywoływać tylko pozornych zmian na lepsze, musimy postarać się przede wszystkim o zmianę warunków, w których on żyje.

ZAKOŃCZENIE.

53. Ujemne cechy obecnego stanu psychologii. Omówiliśmy pokrótce najważniejsze założenia głównych kierunków psychologii. W obecnej chwili wszystkie przedstawione kierunki wykazują jeszcze znaczną żywotność i nie można stwierdzić żadnych obiektywnych objawów, wskazujących na ostateczne zwycięstwo jednego z nich, a zanik innych. Na zakończenie kryzysu obecnie jeszcze się nie zanosi. Do pogorszenia tego niewątpliwie ujemnego stanu obecnej psychologii przyczyniają się — w dużej mierze — dwa następujące czynniki:

1) Jak to już we wstępie zaznaczyłem, nie prowadzi się dziś w nauce poważnej i wyczerpującej dyskusji nad podstawowymi założeniami i nie ma też wysiłków zmierzających do ścisłego zdefiniowania odnośnych pojęć oraz do jasnego sformułowania tez spornych. Zwolennicy poszczególnych kierunków prowadzą swe badania szczegółowe na podstawie własnych założeń, odnosząc się do innych psychologów z ironią i nieuzasadnioną wyższością.

2) Intensywna, praca naukowa, która wre obecnie w dziedzinie psychologii, nie jest wcale uporządkowana ani skoordynowana. Poszczególni badacze opracowują najrozmaitsze problemy bez żadnego porządku, nie uwzględniając konieczności opracowania najpierw kwestyj ważniejszych, podstawowych, a dopiero w dalszym ciągu zajęcia się kwestiami bardziej szczegółowymi. Sprawozdania z tak licznych przed wojną kongresów dają obraz bezładnej mozaiki, lub raczej zbiorowiska kamyczków ułożonych obok siebie bez żadnego planu i myśli. Taka chaotyczność, brak skoordynowania i organizacji w pracy utrudnia niewątpliwie wyjście z kryzysu.

54. Dodatnie strony kryzysu w psychologii i prawdopodobne jego zakończenie. Równocześnie jednakże zaznaczyć należy, że kryzys, który obecnie psychologia przechodzi, ma również sze-

reg stron dodatkich. I tak: 1) pojawienie się nowych kierunków stanowi niewątpliwie potężny impuls do pracy, toteż we wszystkich dziedzinach psychologii widać ogromne ożywienie pracy naukowej. Zewnętrznie rzecz biorąc, można stwierdzić ogromny ilościowy rozwój psychologii; jeszcze nigdy tylu badaczy w tej dziedzinie nie pracowało. Ilość instytutów specjalnie psychologii poświęconych oraz ich urzędzenia stoją na niebywałych wyżynach. Czasopism i dzieł psychologicznych ukazuje się corocznie tak wielka ilość, że już dziś jeden badacz całej literatury psychologicznej opanować nie może. 2) Poza tym nowe kierunki, zajmując się podobnymi problemami, naświetlają je z różnych stron, dzięki czemu nie ma jednostronności w badaniu i bardzo wiele ciekawych szczegółów wychodzi w ten sposób na jaw. 3) Dzięki intensywnym badaniom psychologowie wykrywają cały szereg nowych faktów mających przecie w nauce znaczenie zasadnicze i decydujące; poznanie nowych faktów bez względu na dalsze losy teoryj, na podstawie których zostały wykryte, pozostanie trwałą własnością nauki.

Są to niewątpliwie dodatnie strony dzisiejszego kryzysu. Historia i obecny stan tego kryzysu nakazują wątpić w to, by jeden z omówionych kierunków zwyciężył i usunął zupełnie inne. Nowe kierunki, jak to z natury rzeczy wynika, są bowiem zawsze zbyt przesadne i zbyt radykalne w swych twierdzeniach, by mogły zdobyć ogólne uznanie. Prawdopodobną natomiast rzeczą wydaje się, że z czasem dojdzie do jakiejś zgody pomiędzy zwalczającymi się obecnie poglądami i że *jakąś syntezą będzie właśnie zakończeniem kryzysu*. Dlatego też nie można dzisiaj bez zastrzeżeń zapisywać się pod sztandary jednego kierunku, do czego zwłaszcza laicy, nie orientujący się w stanie całej psychologii, są skłonni, lecz należy odnosić się do wszystkich tzw. „ostatnich zdobyczy psychologii“ z wielką ostrożnością, zwłaszcza, o ile chodzi o ich stosowanie praktyczne, np. w pracy wychowawczej.

55. Szkic możliwej syntezy. Na zakończenie, resumując pokrótce uwagi krytyczne, jakie przy omawianiu poszczególnych kierunków poczyniłem, pozwolę sobie przedstawić próbę syntezy, zastrzegając się jednak, że przedstawię tylko mój osobisty pogląd. Sądzą zatem, że dawna koncepcja życia psychicznego, jako wiązki elementów psychicznych, należy już bezapelacyjnie do przeszłości. W sporze o strukturę życia psychicznego słuszość leży po stronie psychologów całości, z tym jednak zastrzeżeniem, że charakter substancjalny przypisać

możemy tylko całej istocie żyjącej. Zgodnie z zasadniczą myślą Sterna przedmiotem badania psychologii jest poszczególny człowiek, jako całość psychofizyczna, której atrybutami są zarówno zjawiska psychiczne, jako też i cechy fizyczne, i wobec tego należy je zawsze badać łącznie. Przedmiotem badań psychologii zatem powinno być życie psychiczne i zachowanie się człowieka w łącznym ujęciu.

Przy badaniu życia psychicznego można się posługiwać metodą introspekcyjną, jednakże z uwzględnieniem słusznych zastrzeżeń psychologów obiektywnych, a zatem nie w celu opisu, lecz dla wykrywania praw tym życiem rządzących. Przy czym zajmować się należy nie drobnymi, a przez to nieuchwytnymi szczegółami życia psychicznego, lecz szukać praw rządzących większymi jego wycinkami czasowymi, czyli przeżyciami psychicznymi, które stanowią całości dające się obiektywnie zdefiniować.

Tak mi się przedstawia w krótkim zarysie poprawna synteza omówionych kierunków psychologicznych.

56. Najpilniejsze obecnie zadanie psychologii. Dla pomyślnego rozwoju psychologii nie wystarczy jednak usunięcie lub załagodzenie tych zasadniczych sporów, którymi dotychczas zajmowaliśmy się, lecz, jak mi się wydaje, trzeba koniecznie rozwiązać jeszcze jedno poważne zagadnienie, wiążące się ściśle z możliwością wykrywania praw rządzących życiem psychicznym. Zagadnienie to naszkicuje jeszcze krótko dla uzupełnienia obrazu psychologii współczesnej.

Prawa, do których wykrycia psychologia zmierza, są to twierdzenia ujmujące związki przyczynowe lub zależności statystyczne, zachodzące między przeżyciami psychicznymi i zachowaniem się jednostek a różnorodnymi czynnikami, od których one zależą. Czynniki warunkujące przebieg życia psychicznego można najogólniej podzielić na cztery grupy, z których każda była w pewnym okresie historii psychologii uważana za najważniejszą, decydującą i stanowiła główny przedmiot badań.

Do pierwszej grupy zaliczymy czynniki fizyczne czyli bodźce albo podniety stanowiące zewnętrzne otoczenie jednostki, której życie psychiczne chcemy badać i wyjaśniać. Na tę grupę warunków zwrócono główną uwagę w pierwszym okresie rozwoju psychologii eksperymentalnej, gdy prawie jedynym przedmiotem badania psychologów były wrażenia zmysłowe, to jest za

czasów G. T. Fechnera i jego bezpośrednich następców. Można przyjąć, że każde zjawisko psychiczne jest wywołane przez działanie podnieć zewnętrznej na człowieka, wobec czego wykrycie związków między podniećami a zjawiskami psychicznymi wydawało się najważniejsze dla ich wyjaśnienia.

Drugą grupę czynników warunkujących przeżycia psychiczne stanowią właściwości i procesy fizjologiczne zachodzące w organizmie badanej jednostki — i to nie tylko w jej systemie nerwowym, lecz także w gruczołach dokrewnych i innych narządach ciała. Badania tych zależności, poszukiwanie symptomów itp., które zaczął uprawiać Wundt i jego szkoła psychologii fizjologicznej, są do dziś intensywnie prowadzone, jednakże nie dały poważniejszych wyników, głównie z tego powodu, że procesy fizjologiczne, odbywające się wewnątrz żyjącego organizmu, są często niedostępne dla bezpośredniej obserwacji. Nie mogąc wprost stwierdzać faktów, uczeni uciekali się nieraz do konstruowania dowolnych hipotez na temat procesów zachodzących np. w mózgu, co nazwano później potępiająco bezużyteczną metafizyką mózgu.

Jako trzecią grupę czynników, od których badane przeżycia psychiczne zależą, przyjmuje się inne zjawiska psychiczne poprzedzające je czasowo. Zależności tego rodzaju zaczęto badać również już w pierwszych okresach rozwoju psychologii eksperymentalnej, przy czym zajmowano się wtedy za przykładem G. E. Millera głównie procesami zapamiętywania i reprodukcji. Badania te rokujące duże nadzieje zasługują i są w dalszym ciągu uprawiane, jednakże należałoby uwzględnić jako możliwe przyczyny nie tylko zjawiska sąsiadujące czasowo z badanymi przeżyciami, lecz również, zgodnie z tendencją psychologów głębi, zjawiska psychiczne czasowo odległe, nawet z okresu wczesnego dzieciństwa.

Wymienione dotychczas trzy grupy czynników, warunkujących przebieg życia psychicznego jednostki, nie wystarczają jednak w wielu wypadkach do wyjaśnienia poszczególnych przeżyć psychicznych i sposobów zachowania się jednostki. Psychologowie musieli więc przyjąć jako czwartą grupę dyspozycje psychiczne i psychofizyczne, tj. warunki tkwiące w poszczególnych jednostkach, względnie trwałe, nieznannej natury, gdyż, w przeciwieństwie do poprzednich czynników, nie dane w doświadczeniu. Ogół dyspozycji danej jednostki nazywamy jej osobowością i zależnie od rodzaju osobowości skutek działania jakiegoś bodźca na daną jednostkę będzie rozmaity. Każda

jednostka posiada swą własną, indywidualną osobowość, odróżniającą ją od osobowości innych ludzi. Między ludźmi zachodzą znaczne różnice, występują jednak i duże podobieństwa w ich osobowościach. Opierając się na tych podobieństwach można wydzielić pewne grupy, ustalić pewne typy osobowości ludzkich. Poznanie osobowości jednostek, ustalenie pewnych, bodaj najbardziej zasadniczych typów osobowości uważam za najpilniejsze obecnie zadanie psychologii. Bez rozwiązania tego zadania psychologia w dalszym ciągu nie będzie mogła pomyślnie się rozwijać, mimo nawet przewyciężenia kryzysu, o którym mówiliśmy.

57. Znaczenie poznania typów osobowości. Przekonanie o potrzebie stworzenia poprawnej typologii nie jest tylko moim osobistym poglądem, lecz słyszy się je zewsząd, unosi się jak gdyby w powietrzu i odpowiada duchowi czasu (patrz Baley II). Faktem jest, że w ostatnich dziesiątkach lat przed wojną uwaga uczonych coraz bardziej skupiała się na tej dziedzinie badań i punkt ciężkości zainteresowania przesunął się nieznacznie w tę właśnie stronę. Coraz częściej pojawiały się rozprawy na ten temat, coraz więcej zjawiało się systemów typologicznych, z których system Kretschmera zdobył sobie największe uznanie i popularność. Obok Kretschmera wymienić można: Heymansa, Junga, Sigauda, Sprangera, Jaenscha, Kroh'a, Wexeberga, Bovenę i wielu innych. Corocznie niemal publikowano nowe metody badania osobowości, z których specjalne zainteresowanie wywołała oryginalna metoda Rorschacha, ponadto kwestionariusze, arkusze obserwacyjne, karty indywidualne najrozmaitszego rodzaju, mające służyć do uchwycenia charakterystycznych cech osobowości jednostki.

Nie będę zastanawiać się nad przyczynami tego zwrotu w badaniach psychologicznych, dla którego wyjaśnienia trzeba by przedstawić szersze tło historyczne, lecz czuję się w obowiązku uzasadnić mój pogląd, że stworzenie poprawnej typologii jest najpilniejszym obecnie zadaniem psychologii. Już potoczna obserwacja stwierdza niezbicie, że w takiej samej sytuacji, na te same bodźce poszczególni ludzie reagują zarówno psychicznie, jak też i sposobem zachowania się bardzo rozmaicie, niekiedy diametralnie różnie, właśnie zależnie od swej osobowości. Wystarczy wspomnieć o uczuciach i zachowaniu się ludzi pozostających w jednakowym niebezpieczeństwie, np. w jednym schronie w czasie ataku samolotów nieprzyjacielskich. Zachowanie się ich zależy od lekkości każdego z nich

i jest wprost proporcjonalne do posiadanego stopnia tej dyspozycji, lub w innej dziedzinie przypomnę, że np. ten sam koncert jest dla jednego źródłem specjalnych, podniosłych, silnie uczuciowo zabarwionych przeżyć estetycznych, a dla kogo innego jest godziną śmiertelnej nudy. Jeżeli zaś przejdziemy do porównania dyspozycji intelektualnych, to jakaż przepaść oddziela umysł Newtona, Kopernika, Mickiewicza itp. od umysłów jakichś niecywilizowanych Buszmenów lub Hotentotów, a nawet przeciętnych mieszczuchów lub włościan europejskich. Pomimo, że to wszystko są ludzie należący do tego samego gatunku „Homo sapiens“, to jednak wydaje się, że mamy do czynienia z całkiem innymi istotami.

Te ogromne różnice zachodzące między osobowościami ludzkimi są, według mego zdania, jedną z głównych przyczyn, dlaczego tak mało praw ogólnych udało się dotychczas psychologom wykryć, dlaczego usilna praca psychologów daje tak nikłe wyniki. Takich praw ogólnych, obejmujących wszystkich ludzi jest bardzo niewiele. Te same bodźce wywołują u jednych ludzi posiadających pewien typ osobowości inne reakcje, niż u ludzi należących do innego typu. Co jest słuszne w odniesieniu do jednych, to okazuje się mylne, gdy chodzi o innych. Ten stan rzeczy można wyraźnie zilustrować następującym przykładem. Utwórzmy sobie grupę zwierząt złożoną z małą, psów i koni. Wymienione trzy gatunki zwierząt są do siebie dość zbliżone, pozostają w bliskim pokrewieństwie. Należą bowiem do kręgowców, ssaków, mają więc cały szereg cech wspólnych. Jednakże wskutek zachodzących między nimi różnic ilość prawdziwych sądów ogólnych, jakie można wydać o ich zachowaniu się, będzie bardzo mała.

Możemy wprawdzie powiedzieć, że wszystkie oddychają płucami, jednakże już nie można twierdzić, że wszystkie żywią się mięsem, ani że wszystkie żywią się trawą — bo co jest słuszne w odniesieniu do psów, jest fałszywe w odniesieniu do koni. Nie można powiedzieć, że łażą po drzewach, bo wprawdzie małpy żyją stale na gałęziach drzew, to jednak koń w żadnym wypadku nie potrafi na drzewo się wdrapać itd. By móc wydawać sądy ogólne o zachowaniu się tych zwierząt, trzeba koniecznie rozbić tę grupę na trzy oddzielne gatunki, a wtedy nie trudno już będzie wykryć prawa rządzące zachowaniem się każdego z nich. Analogiczna — jak sądzę — sytuacja zachodzi i w odniesieniu do życia psychicznego i zachowania się ludzi.

Musimy wykryć wpierw zasadnicze typy osobowości jednostek i dopiero wtedy będzie możliwe wykrywanie praw rządzących życiem psychicznym w granicach poszczególnych typów i dopiero wtedy psychologia będzie mogła wypełnić swe zadania i dostarczać ważnych i cennych wskazówek dla wielu dziedzin życia i pracy człowieka, czego się od niej ludzkość słusznie domaga.

BIBLIOGRAFIA

- ACH NARZISS. I. Über die Willenstätigkeit und das Denken. Göttingen 1905.
- ADLER ALFRED. I. Über den nervösen Charakter. IV. Aufl. Wien 1928.
— II. Praxis und Theorie der Individualpsychologie. IV. Aufl. München 1930.
- BALEY STEFAN. I. O „behavioryzmie“. — Rocznik pedagogiczny. Seria II. Tom IV. Warszawa 1929. Str. 41—55
— II. Charakterologia i typologia dzieci i młodzieży. Warszawa 1946.
- BECHTEREW W. I. Allgemeine Grundlagen der Reflexologie des Menschen. Übersetzt von Pappenheim und Hutschnecker. Leipzig 1926.
- BENARY W. I. Beobachtungen zu einem Experiment über Helligkeitskontrast. Psychologische Forschung. Band V. Berlin 1924. Str. 131 do 142.
- BRAUCHLE ALFRED. I. Psychoanalyse und Individualpsychologie. II. Aufl. Leipzig 1930.
- BREUER J. und FREUD S. I. Studien über Hysterie. I. Aufl. 1895. III. Aufl. Leipzig 1916.
- BÜHLER KARL. I. Die Krise der Psychologie. II. Aufl. Jena 1929.
— II. Die „Neue Psychologie“ Koffkas. Zeitschrift für Psychologie. Band 99. Leipzig 1926. Str. 145—159.
- BUMKE OSWALD. I. Das Unterbewusstsein. Eine Kritik. II. Aufl. Berlin 1926.
— II. Die Psychoanalyse. Eine Kritik. Berlin 1931.
- BYCHOWSKI GUSTAW. I. Psychoanaliza. Lwów—Warszawa 1928.
- CHMAJ LUDWIK. I. Teoria pedagogiczna psychologii indywidualnej (Rzecz o Alfredzie Adlerze). Kraków 1930.
- CLAPARÉDE ÉDW. I. L'histoire de la psychologie expérimentale. Archives de Psychologie. Tome XXII. Genève 1930. Str. 360—371.
- COSTER G. I. Psychoanaliza w zastosowaniu do ludzi normalnych. Warszawa 1929.
- DOERING W. O. I. Główne kierunki nowoczesnej psychologii. Warszawa 1937.
- DZIERŻBIĆKA WANDA. I. Psychologia indywidualna. Oświata i wychowanie. Rok IV. Str. 942—960. Warszawa 1932.
- EBBINGHAUS HERM. I. Über das Gedächtnis. Leipzig 1885.
— II. Über erklärende und beschreibende Psychologie. Zeitschrift für Psychologie. Band IX. Leipzig 1896. Str. 161—205.
— III. Grundzüge der Psychologie. IV. Aufl. I. Band. Leipzig 1919.

- EHRENFELS CHRISTIAN. I. Über „Gestaltqualitäten“. Vierteljahrschrift für wissenschaftliche Philosophie. Band XIV. Leipzig 1890. Str. 249—292.
- FREUD SIGMUND. I. Vorlesungen zur Einführung in die Psychoanalyse. IV. Aufl. Leipzig 1922.
- II. Die Traumdeutung. VI. Aufl. Leipzig 1921. (Istnieje polski przekład B. Ranka pt. O marzeniu sennym. Lwów 1923).
 - III. Zur Psychopathologie des Alltagslebens. Über Vergessen, Versprechen, Vergreifen, Aberglauben und Irrtum. X. Aufl. Leipzig 1924. (Istnieje polski przekład dra Jekelsa i Ivanki pt. Psychopatologia życia codziennego. Lwów 1912).
- GELB-GOLDSTEIN. I. Psychologische Analysen hirnpathologischer Fälle (Sammelband). Leipzig 1920.
- GREEN GEORGE H. I. Psychanaliza w szkole. Przetłóżył Z. Ziemiński. II. wyd. Warszawa 1930.
- GROOS KARL. I. W dziele zbiorowym pt. Die Philosophie der Gegenwart in Selbstdarstellungen. Herausgegeben von R. Schmidt. Band II. Leipzig 1923. Str. 103—119.
- GRZEGORZEWSKA MARIA. Psychologia niewidomych. Tom I. Warszawa—Lwów 1930.
- HENNING HANS. I. Psychologie der Gegenwart. II. Aufl. Leipzig 1932.
- HÖFLER ALOIS. I. Psychologie. Wien und Prag 1897.
- HUNTER WALTER S. I. Psychology and anthroponomy. W dziele zbiorowym pt. Psychology of 1925. (Zob. pod Murchison). Str. 83—107.
- JAMES WILLIAM. I. The principles of psychology. 2 tomy. New York 1890.
- JOTEYKO JÓZEFA. I. Postulaty szkoły twórczej na prawach struktur psychicznych. Polskie archiwum psychologii. Tom I. Warszawa 1926/27. Str. 197—234.
- JUNG C. G. I. Analytische Psychologie und Erziehung. 3 Vorlesungen gehalten in London. Heidelberg 1927.
- KOFFKA K. I. Zur Grundlegung der Wahrnehmungspsychologie. Eine Auseinandersetzung mit V. Benussi. Zeitschrift für Psychologie. Band 73. Leipzig 1915. Str. 11—90.
- KÖHLER WOLFGANG. I. Über unbemerkte Empfindungen und Urteils-täuschungen. Zeitschrift für Psychologie. Band 66. Leipzig 1913. Str. 51—80.
- II. Die physischen Gestalten in Ruhe und im stationären Zustand. Braunschweig 1924.
 - III. La perception humaine. Journal de Psychologie normale et pathologique. Tome 27. Paris 1930. Str. 5—30.
- KREUTZ MIECZYŚLAW. I. Zmienność rezultatów testów. Część I. Lwów 1927.
- II. Próba zdefiniowania kilku podstawowych pojęć psychologii. Przegład Filozoficzny. Rocznik 30. Warszawa 1927. Str. 317—319.
- KRUEGER FELIX. I. Zur Einführung. Über psychische Ganzheit. Neue psychologische Studien. Band I. München 1926. Str. 1—121

- KULPE O. I. Versuche über Abstraktion. Bericht über den I. Kongress für experimentelle Psychologie in Giessen 1904. Leipzig 1904. Str. 56—68.
- MAC DOUGALL WILLIAM. I. Men or robots. W dziele zbiorowym pt. Psychologies of 1925. (Zob. pod Murchison). Str. 273—305.
- MACH E. I. Die Analyse der Empfindungen und das Verhältnis des Physischen zum Psychischen. V. Aufl. Jena 1906.
- MARKINÓWNA E. I. Psychologia indywidualna Adlera i jej znaczenie pedagogiczne. Warszawa 1935.
- MARTIUS GÖTZ. I. Über synthetische und analytische Psychologie. Bericht über den V. Kongress für experimentelle Psychologie in Berlin 1912. Leipzig 1912. Str. 261—281.
- MIRSKI JÓZEF. I. Rozwój i wychowanie płciowe dziecka w świetle freudyizmu. Lwów 1925.
- MURCHISON CARL. I. Psychologies of 1925. Worcester. Massachusetts 1928. (Dzielo zbiorowe zawierające między innymi artykuły Huntera, Koffki, Köhlera, Mc Dougalla, Watsona).
- II. Psychologies of 1930. Worcester. Massachusetts 1930. (Dzielo zbiorowe zawierające między innymi artykuły Adlera, Huntera, Janeta, Koffki, Köhlera, Mc Dougalla, Pawłowa, Spearmana).
- PAWŁOW IWAN PETROWICZ. I. Lectures on conditional reflex. Translated from the Russian by W. H. Gantt. London 1928. (Istnieją również przekłady: polski, francuski i niemiecki).
- PETERMANN BRUNO. I. Die Wertheimer-Koffka-Köhlersche Gestalttheorie und das Gestaltproblem. Leipzig 1929.
- PFISTER OSKAR. I. Die psychoanalytische Methode. Eine erfahrungswissenschaftlich-systematische Darstellung. III. Aufl. Leipzig 1924.
- II. Psychoanaliza na usługach wychowania. Przełożył dr J. Mirski. Lwów—Warszawa 1931.
- ROBACK A. A. I. Behaviorism and psychology. Cambridge 1923.
- II. Behaviorism at twenty five. Cambridge 1937.
- SANDER FRIEDRICH. I. Experimentelle Ergebnisse der Gestaltpsychologie. Bericht über den X. Kongress für experimentelle Psychologie in Bonn 1927. Jena 1928. Str. 23—88.
- SAUPE EMIL. I. Einführung in die neuere Psychologie. Osterwieck am Harz 1928. (Dzielo zbiorowe zawiera między innymi artykuły Wertheimera, Sterna, Adlera).
- ŚNIEGOCKI WŁADYSŁAW. I. Behawioryzm z punktu widzenia metodologii. Przegląd Filozoficzny. Rocznik 35. Warszawa 1932. Stron 273—288.
- SPEARMAN C. I. Ueber psychische Gesetzmässigkeiten. Bericht über den VIII Kongress für experimentelle Psychologie in Leipzig 1923. Leipzig 1924. Str. 201.
- SPRANGER E. I. Lebensformen. Geisteswissenschaftliche Psychologie und Ethik der Persönlichkeit. V. Aufl. Halle 1925.
- II. Psychologie des Jugendalters. IV. Aufl. Leipzig 1925.

- STERN WILLIAM. I. Person und Sache. System des kritischen Personalismus. 3 Bände. Leipzig 1923.
- II. Personalistische Psychologie. W dziele zbiorowym, wydanym przez Saupego (zob. pod Saupe). Str. 192—202.
- STRASSER CH. I. Aberglauben, Kurfuscherei, Seelenheilkunde. Zürich 1932.
- TWARDOWSKI KAZIMIERZ. I. O psychologii, jej przedmiocie, zadaniach, metodzie, stosunku do innych nauk i o jej rozwoju. Odbitka z „Encyklopedii wychowawczej”. Warszawa 1913.
- II. Rozprawy i artykuły filozoficzne. Zebrali i wydali uczniowie. Lwów 1927.
- WATSON J. B. I. Psychology as the behaviorist views it. Psychological Review. Vol. XX. 1913. Str. 158—177.
- II. Behaviorism. London 1925. (Istnieje przekład niemiecki przez Giese-Lang pt. Der Behaviorismus. Berlin und Leipzig 1930).
- III. Psychological care of infant and child. New York 1928. (Istnieje przekład niemiecki przez Th. Dürr pt. Erziehung im frühen Kindesalter. Leipzig 1929).
- WERTHEIMER MAX. I. Experimentelle Studien über das Sehen von Bewegung. Zeitschrift für Psychologie. Band 61. Leipzig 1912. Str. 161—265.
- II. Untersuchungen zur Lehre von der Gestalt. II. Psychologische Forschung. Band 4. 1923. Str. 301—350.
- III. Gestaltpsychologische Forschung. W dziele zbiorowym, wydanym przez Saupego (zob. pod Saupe). Str. 47—54.
- WITASEK STEPHAN. I. Grundlinien der Psychologie. Leipzig 1907.
- WITWICKI WŁADYSŁAW. I. Analiza psychologiczna objawów woli. Lwów 1904.
- WOODWORTH ROBERT. I. Contemporary schools of psychology. London 1931.
- WUNDT WILHELM. I. Grundzüge der physiologischen Psychologie. VI. Aufl. 3 Bände. Leipzig 1908.
- ZIEHEN THEODOR. I. Leitfaden der physiologischen Psychologie. IX. Aufl. Jena 1911.

SPIS ROZDZIAŁÓW

	Str.
1. Wstęp	5
2. Założenia dawnej psychologii	14
3. Spór o strukturę życia psychicznego	22
4. Spór o siły rządzące życiem psychicznym	33
5. Spór o metodę introspekcyjną	51
6. Zakończenie	68
Bibliografia	75

Tegoż autora:

OSOBOWOŚĆ NAUCZYCIELA – WYCHOWAWCY

Wydanie II.

Treść:

1. Wstęp i sformułowanie problemu.
2. Formuła osobowości nauczyciela według J. Wł. Dawida.
3. Istotne uzupełnienie formuły J. Wł. Dawida.
4. Wiadomości bibliograficzne.



KSZTAŁCENIE CHARAKTERU

Treść:

1. Postawienie kwestii.
2. Kilka zasad z psychologii woli.
3. Namysł wstępny. Cel pozytywny.
4. Kontrola własna.
5. Rozmyślania codzienne.
6. Warunki zewnętrzne.
7. Rozmyślania ogólne.
8. Lektura.
9. Uwagi dodatkowe.
10. Wskazówki dla wychowawców.

WYDAWNICTWA „NASZEJ KSIĘGARNI“



8165/7