

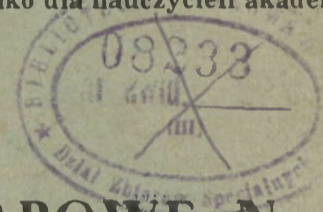
08233

AKADEMIA SZTABU GENERALNEGO WP

WYDZIAŁ WOJSK LĄDOWYCH
KATEDRA TAKTYKI WOJSK INŻYNIERYJNYCH

JANNE
Egz. nr 1

Tylko dla nauczycieli akademickich



ĆWICZENIE DOWÓDCZO-SZTABOWE Nr 313

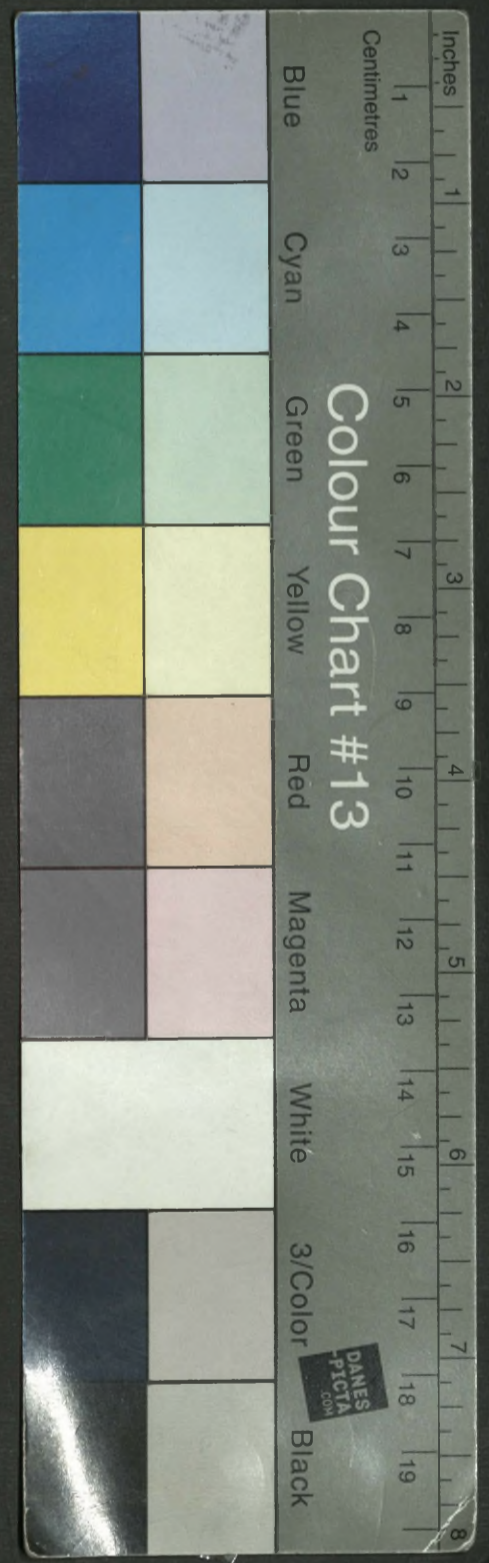
Temat: DZIAŁANIE PUŁKU PONTONOWEGO
W ZABEZPIECZENIU FORSOWANIA i PRZEPRAWY
WOJSK ARMII

Część II

Opisowa część planu przeprowadzenia ćwiczenia
Opracowanie metodyczne
Założenie



46186



AKADEMIA SZTABU GENERALNEGO WP

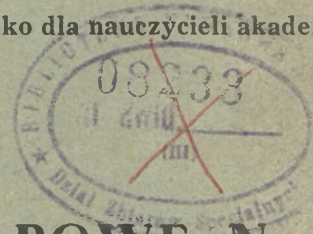
WYDZIAŁ WOJSK LĄDOWYCH
KATEDRA TAKTYKI WOJSK INŻYNIERYJNYCH

JANIE



Egz. nr **i**

Tylko dla nauczycieli akademickich



ĆWICZENIE DOWÓDCZO-SZTABOWE Nr 313

Temat: DZIAŁANIE PUŁKU PONTONOWEGO
W ZABEZPIECZENIU FORSOWANIA i PRZEPRAWY
WOJSK ARMII

Część II

Opisowa część planu przeprowadzenia ćwiczenia

Opracowanie metodyczne

Założenie



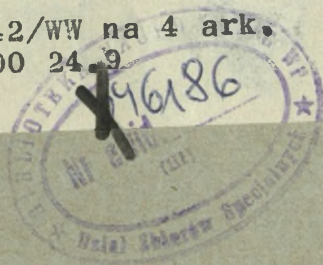
46186

Opis załączników

1. Szkic na kalce nr 02340/WW na 5 ark.
Położenie wojsk o 10.00 21.9

2. Szkic na kalce nr 02341/WW na 3 ark.
Położenie wojsk o 9.00 22.9

3. Szkic na kalce nr 02342/WW na 4 ark.
Położenie wojsk o 10.00 24.9



ZATWIERDZAM
SZEF KATEDRY TAKTYKI
WOJSK INŻYNIERYJNYCH

~~PRZEKLASYFIKOWANO~~

Protokół Nr 12657

Egz. nr 1

/-/ płk dypl. Stefan WŁUDYKA



PLAN PRZEPROWADZENIA

ĆWICZENIA DOWÓDCZO-SZTABOWEGO NR 313

/część opisowa - opracowanie metodyczne/



OPRACOWAŁ:
ST. WYKŁADOWCA KTWinż.

SPRAWDZIŁ:
KIEROWNIK ZAKŁADU OPERAC.

/-/płk dr inż. Br. PAWŁOWSKI

/-/płk dr B. SAGANOWSKI

I. TEMAT: DZIAŁANIE PUŁKU PONTONOWEGO W ZABEZPIECZENIU FORSO-
WANIA I PRZEPRAWY WOJSK ARMII

II. CELE SZKOLENIOWE ĆWICZENIA

1. Uczyć słuchaczy właściwej organizacji pracy sztabu pułku podczas wypracowania decyzji przez dowódcę.
2. Doskonalić słuchaczy w zakresie planowania i organizowania wykonawstwa zadań przez pododdziały pułku podczas urządzania i utrzymywania przepraw na przeszkodach wodnych
3. Doskonalić słuchaczy w opracowywaniu dokumentów bojowych i sprawozdawczych.
4. Sprawdzić umiejętności zespołowego działania grupy szkoleniowej III-go kursu wojsk inżynieryjnych oraz indywidualnych predyspozycji słuchaczy.
5. Zbadać celowość prowadzenia ćwiczenia 313 bazując na treściach ćwiczenia głównego nr 302.

III. RODZAJ ĆWICZENIA

Ćwiczenie jednostronne, jednoszczeblowe, dowódczo-sztabowe w Szkolnym Ośrodku Dowodzenia /SOD/.

IV. CZAS TRWANIA ĆWICZENIA

Trzy dni /3 x 6 = 18 godzin szkoleniowych/.

V. SKŁAD ĆWICZĄCYCH

Słuchacze grupy wojsk inżynieryjnych III Kursu WWL. Mogą również brać udział w ćwiczeniu słuchacze Wydziału Inżynierii i Geodezji Wojskowej WAT.

VI. ROZMACH ĆWICZENIA

Szerokość pasa operacji zaczepnej - 80 - 140 km
Głębokość zadania bliższego - 130 - 150 km
Czas wykonania zadania bliższego - 4 dni
Tempo natarcia - 32-38 km/dobę

VII. ETAPY ĆWICZENIA

PIERWSZY ETAP ĆWICZENIA

5 armijny pułk pontonowy przegrupowuje się do rejonu wyjściowego 5 A do operacji zaczepnej. Po zajęciu rejonu wyjściowego pułk odtwarza zdolność bojową. Dowództwo i sztab pułku pontonowego wypracowują decyzję do urządzenia dwóch przepraw mostowych na rzece ŁABA dla potrzeb 21 DPanc.

DRUGI ETAP ĆWICZENIA

Wypracowanie przez dowództwo i sztab pułku pontonowego decyzji do dokonania manewru taktycznego przeprawami w górę rzeki ŁABA /przegrupowanie pułku/ i urządzenia dwóch przepraw mostowych dla potrzeb 25 DPanc i oddziałów 5 A.

TRZECI ETAP ĆWICZENIA

Wypracowanie przez dowództwo i sztab pułku pontonowego decyzji do przegrupowania pułku na kolejną przeszkodę wodną oraz na urządzenie i utrzymanie czterech przepraw mostowych na rzece WEZERA w toku prowadzenia operacji zaczepnej przez 5 A.

VIII. SKŁAD STRON

"ZACHODNI" - /w pasie działania 5 A/

- 11 DZ i 52 DZmot /NZ/,
- 1 DPanc /WB/,
- 43 KA /NZ/,
- 3 KA /A/,
- 27 BPD /A/.

"WSCHODNI" - /Front Północny/

- 5, 6, 7 A /WP/,
- 2, 3 A /R/,
- 19 KPanc /R/,
- 4 A /NAL NRD/,
- 3 KA /NAL NRD/,
- WLF
- 5 A /WP/ - ćwicząca
- 13 DZ, 17 DZ, 20 DZ,
- 21 DPanc, 25 DPanc,
- 5 ABROT, 5 apaplot, 5 aprplot, 5 ABChem,
- 5 ABSap, 5 appont, 5 iapdm, 5 abdp, 5 PSSInż. 51 brsinż.

IX. WARUNKI ORGANIZACJI ĆWICZENIA

1. Mobilizacyjne rozwinięcie wojsk, wypracowanie zamiaru do operacji zaczepnej oraz planowanie przegrupowania wojsk 5 A odbywa się w okresie pokoju.
2. Działania wojenne rozpoczynają "ZACHODNI" o 4.00 20.9 bez stosowania broni jądrowej.
3. O 4.00 20.9 w 5 A wprowadzono stan pełnej gotowości bojowej.

4. O 10.00 20.9 5 A rozpoczyna przegrupowanie do rejonu wyjściowego.

5. 5A rozpoczyna operację zaczepną w składzie głównego zgrupowania uderzeniowego Frontu Północnego od przełamania obrony nieprzyjaciela.

6. 5 appont po osiągnięciu pełnej zdolności bojowej zgodnie z zarządzeniem bojowym 5 A przegrupowuje się do rejonu wyjściowego transportem kołowym. W wyniku oddziaływania lotnictwa nieprzyjaciela na drogi i obiekty komunikacyjne planowe osiągnięcie rejonu wyjściowego przez 5 appont zostaje opóźnione.

7. W czasie przegrupowania dowódca 5 appont otrzymuje zarządzenie bojowe 5 A z którego jest mu wiadomo, że po zajęciu rejonu wyjściowego /do 16.00 21.9/ i odtworzeniu zdolności bojowej, od 20.00 21.9 być w gotowości do urządzenia dwóch przepraw mostowych pod obciążenie 40t na rzece ŁABA dla potrzeb 21 DPanc wchodzącej do bitwy jako drugi rzut 5 A w pierwszym dniu operacji zaczepnej. Po czym być w gotowości do dokonania manewru taktycznego przeprawami w górę rzeki ŁABA w celu urządzenia dwóch przepraw mostowych dla potrzeb 25 DPanc wchodzącej do bitwy w drugim dniu operacji zaczepnej jako OGM-5A.

8. W toku rozwijania operacji zaczepnej przez 5 A, 5 appont będzie urządzał przeprawy mostowe przez rzekę WEZERA.

9. Organizacja i wyposażenie wojsk inżynieryjnych wg. etatów ćwiczebnych nr bibl. 01752.

X. OGÓLNA SYTUACJA - ZAMIAR STRON

"ZACHODNI"

Po dokonaniu pod pozorem ćwiczeń operacyjnego rozwinięcia sił zbrojnych o 4.00 20.9 rozpoczęli działania wojenne przeciwko państwu socjalistycznym - członkom Układu Warszawskiego.

Północna grupa armii /PGA/ po rozpoczęciu działań wojennych, we współdziałaniu z JKA rozwija operację zaczepną wykonując główne uderzenia w kierunkach: MÜNSTER, WIESENBERG, GRYFINO i BRUNSCHWEIG, MAGDEBURG, FRANKFURT. W wyniku uzyskania przewagi nieprzyjaciel rozbił część sił osłonowych Frontu Północnego i w ciągu pierwszej doby działań wlał się w

głąb terytorium NRD na głębokość 40-60 km. Dwoma korpusami armijnymi - 1 KA /NZ/ i 1 KA /H/ opanował rubież: LUBTHEEN, LUDWIGLUST, PARCHIM, PUTLITZ, PERLEBERG, LUCHOW, WITTINGEN, MAGDEBURG i nadal siłami głównymi kontynuuje działania zaczepne. Część sił nieprzyjaciela przeszła do obrony na rubieży: PARSAU, WITTINGEN, SCHNEGA.

Dowódca PGA zamierza rozwijać natarcie w kierunku wschodnim, rozbić główne siły Frontu Północnego i do godzin rannych 29.9 uchwycić przeprawy na ODRZE, częścią sił deblokować garnizon BERLINA ZACHODNIEGO.

"WSCHODNI"

Po częściowym zaskoczeniu uderzeniem nieprzyjaciela prowadzą bitwę graniczną oraz dokonują operacyjnego rozwijania głównych sił frontów przewidzianych do działań na ZTDW.

Front Północny siłami 4 A /NAL NRD/ i 2 A /R/ prowadzi bitwę graniczną dążąc do ostatecznego załamania natarcia "ZACHODNICH" jednocześnie przegrupowuje do rejonów wyjściowych 5 i 7 A /WP/ przewidziane do składu głównego zgrupowania uderzeniowego frontu.

5 A /WP/ po mobilizacyjnym rozwinięciu w rejonach alarmowych przegrupowuje ZT i oddziały do rejonu wyjściowego do operacji zaczepnej: WISTTOCK, WERBEN, OSTERBURG, KAKERBECK, GARDELEGEN, BURG, VELTEN, ZEHDENICK. Pierwszorzutowe ZT /13 i 17 DZ/ oraz części oddziałów specjalnych zajęła już rejony wyjściowe.

Dowódca 5 A zamierza do godzin rannych 22.9 zająć rejon wyjściowy, odtworzyć zdolność bojową wojsk i osiągnąć gotowość do operacji zaczepnej. W godzinach przedpołudniowych 22.9 przejść do operacji zaczepnej zgrupowaniem uderzeniowym dwóch ZT /13 i 17 DZ/, wykonać główne uderzenie w kierunku: BISMARCK, CELLE, CLOPPENBURG. Przełamać obronę 11 DZ /NZ/ na odcinku: WITTENGEN, ZASENBECK.

W pierwszym dniu operacji po przełamaniu obrony brygad pierwszorzutowych wprowadzić do bitwy 21 DPanc, a w godzinach rannych drugiego dnia operacji wprowadzić do działań 25 DPanc jako OGM-5A. W trzecim dniu operacji desantami powietrznymi i oddziałami wydzielonymi ZT uchwycić przeprawy mostowe i przyczółki na WEZERZE, a w godzinach rannych czwartego dnia ope-

racji siłami głównymi /cztery ZT w pierwszym rzucie/ sforsować z marszu rzekę WEZERĘ i wyjść na rubież zadania bliższego, zabezpieczając wejście do działań OGM, F i być w gotowości do odparcia przeciwuderzenia 3 KA /A/.

Po rozbiciu z sąsiadami 3 KA /A/ oraz wycofujących się sił 1 KA /NZ/ w 8 dniu operacji siłami głównymi opanowuje rubież zadania dalszego armii.

*Indywidualnie wykonywać zadania dla ZT realizując wytyczne 1425A
Wskazywać: Toppout, Pipala, Telbd.
Szt. 0201 wykonywać 5 appoit zaimena wstępując
do zadania bliższego u goni portupicy.
wraz z wyznaczonym do wsparcia
dowod. przpr. na Łabie
w celu prowadzenia operacji do osiągnięcia
interes. przpr. na WEZERE.*

*Wła. przpr. cinn. outa przpr. od
z przpr. u loty głównej problemami do
przebiegu przpr. strachy było.*

*1 - Rezer. użycowy - opanowanie przpr., wstępując
prpr.*

*2 - Rezer. użycowy - manewr przpr. u
ble gnie przpr. przpr.*

*3 - przpr. użycowy na WEZERE i budowę
4 mostów na odcinku przpr. użycowy.*

/Etapy, czas ich trwania, zagadnienia szkoleniowe, zagadnienia szkoleniowe, czynności kierownictwa/

Lp.	Czas	Zagadnienia szkoleniowe	Zasadnicze czynności realizowane przez kierownictwo ćwiczenia	Uwagi
1	2	2	4	5
ETAP - I. Przegrupowanie pułku do rejonu wyjściowego. Osiągnięcie gotowości bojowej do wykonania zadań. Wypracowanie decyzji do urzędzenia dwóch przepraw mostowych na LABIE. Planowanie urzędzenia i utrzymania przepraw				
1	16.30 D-0 do 9.00 D-1	1. Planowanie i organizowanie zajęcia przez pułk rejonu wyjściowego: <ul style="list-style-type: none"> - prowadzenie rozpoznania inż.; - rozmieszczenie pododdziałów w rejonie wyjściowym; - wprowadzenie pododdziałów do rejonów; - rozbudowa inżynierska rejonu, - ochrona i obrona rejonu, - odtwarzanie zdolności bojowej pododdziałów. 	Do 17.00 D-0 kierownik taktyczny grupy przygotowuje pomieszczenie do pracy oraz obserwacje organizowania się sztabu pułku w wyznaczonych pomieszczeniach SOD.	
		2. Planowanie i organizowanie wykonania zadań związanych z urzędzeniem i utrzymaniem przepraw: <ul style="list-style-type: none"> - prowadzenie rozpoznania inż., - organizowanie urzędzenia dwóch przepraw mostowych, - wykonanie 1-2 pozorne przeprawy mostowe, - przygotowanie odcinków dróg od rokady przybrzeż- 	0 17.00 D-0 kierownik ćwiczenia /autor lub kierownik taktyczny grupy/ wręcza ćwiczącemu dowódcy pułku założeń nr 1/Inż. Po przestudiowaniu założeń i zarządzenia bojowego udziela odpowiedzi na pytania dowódcy pułku i wyjaśnia wszelkie wątpliwości i niejasności treści założeń.	
			Po rozpoczęciu pracy przez sztab pułku - w SOD pozostaje autor ćwiczenia lub kierownik taktyczny grupy, który kontroluje pracę dowódcy i sztabu oraz udziela niezbędnych wyjaśnień dowódcy lub szefowi sztabu pułku	

1

2

3

4

5

nej do przepraw i od przepraw do rokady za przeszkodą wodną,
- organizacja zabezpieczenia bojowego przepraw.

3. Wykonanie dokumentów bojowych

2. 9.00 -11.00 Meldowanie decyzji przez dowódcę pułku oraz jej uzasadnianie przez oficerów sztabu

D-1

26.05

Włonek

Wysłuchanie meldunku decyzji dowódcy pułku. W przypadku niejasności referowanej decyzji, kierownik ćwiczenia zadaje dodatkowe pytania, żąda uzasadnień i wyjaśnień.

W następnej kolejności wysłuchiwanie oficerowie sztabu referujący zagadnienia uzasadniające decyzję dowódcy pułku

Problemy do referowania przez oficerów sztabu ustala kierownik ćwiczenia na odprawie kierownictwa ćwiczenia

ETAP II. Wypracowanie decyzji przez pułku do kolejnego rejonu ześrodkowania mostowych na ŁABIE

1. 11.00 D-1 do 9.00 D-2
1. Wypracowanie decyzji przez ćwiczący zespół do realizacji otrzymanych zadań:
- przegrupowanie,
- urządzenie i utrzymanie przepraw.
2. Planowanie i organizowanie przegrupowania pułku i zajęcia kolejnego rejonu ześrodkowania.
3. Planowanie i organizowanie urządzenia i utrzymania dwóch przepraw mostowych na ŁABIE.

Ok. 11.00 kierownik ćwiczenia wręcza dowódcy pułku założenie nr 2. Nakazuje dowódcy pułku dokładne jego przeczytanie, po czym jeżeli zachodzi potrzeba odpowiada na jego pytania i udziela niezbędnych wyjaśnień oraz daje dowódcy wytyczne.

Kierownik ćwiczenia i rozjemcy kontrolują pracę dowództwa i sztabu pułku, a między innymi:

- organizację pracy zespołów ćwiczących,
- zasadność poszczególnych rozwiązań,

1	2	3	4	5
2.	9.00 - 11.00 24.01 10.00-10.30 8.15 - 10.30	4. Wykonanie dokumentacji bojowej	- poprawność wykonania dokumentów, - przestrzeganie kultury sztabowej itp. Wysłuchuje meldunku decyzji dowódcy pułku. Po meldunku zadaje pytania uzupełniające. W następnej kolejności, zgodnie z wcześniejszym ustalonym planem wysłuchuje uzasadnień decyzji, które referują wyznaczeni oficerowie sztabu	
1.	11.00 D-2 do 9.00 D-3 27/08 05 30/08 05	1. Wypracowanie decyzji przez ćwiczący zespół do realizacji otrzymanego zadania - przegrupowania, - urzędzenia i utrzymania przepisów. 2. Planowanie i organizowanie przegrupowania pułku i zajęcia kolejnego rejonu ze-środkowania 3. Planowanie i organizowanie urzędzenia i utrzymania czterech przepisów mostowych na WEZERZE 4. Wykonanie dokumentacji bojowej	Ok. 11.00 kierownik ćwiczenia wręcza dowódcy pułku założenie nr 3 i poleca dokładne zapoznanie się z nim, a następnie odpowiada na pytania dowódcy pułku dotyczące wyjaśnienia informacji zawartych w założeniu. Kierownik ćwiczenia i rozjemcy kontrolują słuchaczy zwracając uwagę na: - organizację pracy sztabu, - znajomość zasad teoretycznych rozwiązywanych problemów, - zasadność przyjętych rozwiązań, - jakość wykonywanych dokumentów bojowych itp.	
2.	9.00 - 11.00 D-3 28.05 wzrostek	4. Wykonanie dokumentacji bojowej	Wysłuchuje meldunku decyzji dowódcy pułku /wyznaczonego oficera/. Po meldunku zadaje pytania uzupełniające. Następnie wysłuchuje uzasadnień decyzji referowanych przez wyznaczonych oficerów sztabu	

1	2	3	4	5
OMÓWIENIE ĆWICZENIA - według oddzielnego planu zał. nr 7				
12.00-13.30 D-3 18.05 wzrost	1. Przedstawienie: - celów i zagadnień szkoleniowych, - ogólnego tła operacyjno-taktycznego, - zamiaru stron	2. Omówienie przebiegu ćwiczenia.	Referuje autor ćwiczenia	
	3. Ocena ćwiczącego zespołu i poszczególnych oficerów na zajmowanych stanowiskach	4. Wnioski wynikające z przeprowadzonego ćwiczenia	Dokonyje kierownik ćwiczenia	
			Dokonyje kierownik ćwiczenia i rozjemcy przy dowódcy i sztabie pułku	
			Przedstawia kierownik ćwiczenia	

Uwaga: D-0 dzień poprzedzający ćwiczenie, D-1, D-2 i D-3 - poszczególne dni ćwiczenia

XII. ORGANIZACJA ŁĄCZNOŚCI I DOWODZENIA

Łączność w ćwiczeniu dowódczo-sztabowym nr 313 realizowana będzie poprzez osobisty kontakt pomiędzy ćwiczącymi a kierownictwem ćwiczenia oraz przy wykorzystaniu łączności SOD.

ZALĄCZNIKI:

- Nr 1 Zamiar operacyjno-taktyczny - mapa autorska /w oddzielnej teczce/
 - Nr 2 Położenie wojsk o 10.00 21.9 - mapa autorska /w oddzielnej teczce/
 - Nr 3 Położenie wojsk o 9.00 22.9 - mapa autorska /w oddzielnej teczce/
 - Nr 4 Położenie wojsk o 10.00 24.9 - mapa autorska /w oddzielnej teczce/
 - Nr 5 Struktura kierownictwa ćwiczenia
 - Nr 6 Obsada kierownictwa i sztabu pułku
 - Nr 7 Ramowy plan omówienia ćwiczenia
- Ponadto, integralną część planu przeprowadzenia ćwiczenia nr 313 /część opisowa/ stanowią:
- Założenie nr 1/Inż wraz z zarządzeniem bojowym 5 A 01/Inż.;
 - Założenie nr 2/Inż.;
 - Założenie nr 3/Inż.

OPRACOWAŁ:
ST. WYKŁADOWCA KTWInż.

/-/płk dr inż. Br. PAWŁOWSKI

Załącznik nr 5
do opisowej części planu
przeprowadzenia ćwiczenia
dowódczo-sztabowego nr 313

S T R U K T U R A
KIEROWNICTWA ĆWICZENIA

Lp.	Stanowisko w ćwiczeniu	Wykonawca
1	Kierownik ćwiczenia	Szef katedry TWInż. <i>plk Włodarczyk</i>
2	Zca kierownika ćwiczenia	Autor ćwiczenia <i>plk DEBEK</i>
3	Zca kierownika ćwiczenia	Przedstawiciel WAT ^{1/}
4	Rozjemca	Nauczyciel akademicki KTWInż. <i>plk Pawłowski</i>
5	Rozjemca	Nauczyciel akademicki KTWInż. <i>ppłk Szuszczyński</i>
6	Rozjemca	Nauczyciel akademicki KTWInż.
7	Rozjemca	Nauczyciel akademicki WAT ^{1/}

1/ W wypadku jeżeli wspólnie będzie ćwiczyła grupa z Wydziału
Inżynierii i Geodezji Wojskowej WAT.

OPRACOWAŁ:
ST. WYKŁADOWCA KTWInż.

/-/plk dr inż. Br. PAWŁOWSKI

Załącznik nr 6
do opisowej części
planu przeprowadzenia
ćwiczenia dowódczo-
sztabowego nr 313

S T R U K T U R A
DOWÓDZTWA I SZTABU ĆWICZĄCEGO PUŁKU

Lp.	Stanowisko w ćwiczeniu	Stopień, imię i nazwisko słuchacza /napisać ołówkiem/
1	Dowódca pułku	Ostrowski Szczęch Olszowski
2	Z-ca dowódcy pułku d/s liniowych	Suchocki Grelling Wójcik
3	Z-ca dowódcy pułku d/s politycznych	Stojko dpor. [nieczytelne] [nieczytelne]
4	Szef sztabu pułku	Szczęch Ostrowski Grelling
5	St.ofic. operacyjny	Wójcik Olszowski Ostrowski
6	St.ofic. operacyjny d/s rozpoz.	Obornik Wójcik Szczęch
7	Z-ca d-cy pułku szef służb technicznych	Grelling Suchocki Obornik
8	Kwatermistrz	Olszowski Obornik Suchocki
9	Dowódca 1 bpont.	
10	Dowódca 2 bpont	

UWAGI:

1. Jeżeli w grupie wojsk inżynieryjnych III kursu jest mniej słuchaczy w stosunku do proponowanych stanowisk, wówczas nie wyznaczać na stanowiska: z-cy d-cy pułku d/s politycznych, kwatermistrza i dowódców bpont.
2. Jeżeli w ćwiczeniu biorą udział słuchacze WAT - wówczas dublują oni przedstawione w wykazie stanowiska.

OPRACOWAŁ:
ST. WYKŁADOWCA KTWinż.

/-/plk dr inż. Br. PAWŁOWSKI

Załącznik nr 7
do opisanej części planu
przeprowadzenia ćwiczenia
dowódczo-sztabowego
nr 313

RAMOWY PLAN OMÓWIENIA ĆWICZENIA

Lp.	Zagadnienia /czynności/	Czas /min/	Wykonawca
1	Podanie przez kierownika ćwiczenia sposobu i kolejności przeprowadzenia omówienia	3	Kierownik ćwiczenia
2	Przedstawienie celów i zagadnień szkoleniowych, ogólnego tła operacyjno-taktycznego i zamiaru stron	12	Autor ćwiczenia
3	Omówienie przebiegu ćwiczenia i zagadnień szkoleniowych pod kątem poprawności ich rozwiązań przez ćwiczących	30	Kierownik ćwiczenia
4	Przerwa	10	
5	Uwagi rozjemców dotyczące pracy poszczególnych słuchaczy, zespołów ćwiczących i rozwiązań technicznych problemów szkoleniowych oraz ocena dokumentacji bojowej wykonywanej przez słuchaczy	15-25	Rozjemcy
6	Podanie słuchaczom ocen indywidualnych	5	Kierownik taktyczny grupy Przedstawiciel WAT ^{1/}
7	Wnioski organizacyjne i szkoleniowe z przeprowadzonego ćwiczenia	10	Kierownik ćwiczenia

1/ W wypadku udziału słuchaczy WAT w ćwiczeniu

Wydrukowano w 3 egz.

Egz. nr 1-3 - Bibl. Nauk. DZS

Wyk. płk PAWŁOWSKI

Druk KD. 20.I.86 r.

Druk ASG WP nr0574/02336/WW

Kor. J.G.

OPRACOWAŁ:

ST. WYKŁADOWCA KTWINŻ.

/-/płk dr inż. Br. PAWŁOWSKI

AKADEMIA SZTABU GENERALNEGO WP

WYDZIAŁ WOJSK LĄDOWYCH

KATEDRA TAKTYKI WOJSK INŻYNIERYJNYCH

T A J N E

Egz. nr...

Dla nauczycieli akademickich
i słuchaczy

Z A Ł O Ż E N I E NR 1/Inż.

do ćwiczenia dowódczo-sztabowego nr 313/Inż.

nt.: DZIAŁANIE PULKU PONTONOWEGO W ZABEZPIECZENIU
FORSOWANIA I PRZEPRAWY WOJSK ARMII

/sytuacja o 10.00 21.9/

Mapy: 1:200 000

N-32 - XXIII, XXIV, XXIX, XXX, XXXV, XXXVI

N-33 - XIX, XX, XXI, XXV, XXVI, XXVII, XXXI,
XXXII, XXXIII

M-32 - V, VI

M-33 - I, II, III

1:100 000

N-32 - 119, 120, 131, 132, 143, 144

N-33 - 109, 110, 121, 122, 133, 134

1:50 000

N-32 - 120 - A,B,C,D; 132 - A,B,C,D; 144 - A,B;

N-33 - 109 - A,B,C,D; 110 - A,C; 121 - A,B,C,D;

122 - A,C; 133 - A,B; 134 - A.

I. SYTUACJA OGÓLNA

1. "ZACHODNI" po dokonaniu pod pozorem ćwiczeń operacyjnego rozwinięcia sił zbrojnych o 4.00 20.9 rozpoczęli działania wojenne.

Północna Grupa Armii /PGA/ po rozpoczęciu działań wojennych, we współdziałaniu z JKA rozwija operację zaczepną, wykonując uderzenie na kierunkach: MÜNSTER, WIESENBERG, GRYFINO i BRUNSCHWEIG, MAGDEBURG, FRANKFURT. W wyniku uzyskania zdecydowanej przewagi nieprzyjaciel rozbił część sił osłonowych Frontu Północnego i do 10.00 21.9 wlał się w głąb terytorium NRD na głębokość 40-60 km. Dwoma korpusami armijnymi tj. 1 KA /NZ/ i 1 KA /H/ opanował rubież: LUBTHEEN /0832/, LUDWIGLUST, PARCHIM, PUTLITZ PERLEBERG, LUCHOW, WITTINGEN, MAGDEBURG i nadal głównymi siłami kontynuuje działania zaczepne.

Wchodząca w skład tego zgrupowania 11 DZ /NZ/ przeszła do obrony na rubieży: PARSAU, WITTINGEN, SCHNEGA /6424/.

Dowódca PGA prawdopodobnie zamierza - rozwijając natarcie w kierunku wschodnim, rozbić główne siły Frontu Północnego i do godzin rannych 29.9 uchwycić przeprawy na ODRZE, częścią sił deblokować garnizon BERLINA ZACHODNIEGO.

2. "WSCHODNI" po częściowym zaskoczeniu uderzeniem nieprzyjaciela, prowadzą bitwę graniczną oraz dokonują operacyjnego rozwinięcia głównych sił frontów przewidzianych do działania na ZTDW.

Front Północny siłami 4 A /NAL NRD/ nadal prowadzi bitwę graniczną i jednocześnie przegrupowuje do strefy działań bojowych swe główne siły, w tym 5 A /WP/.

5 A /WP/ /13, 17, 20 DZ; 21, 25 DPanc; 5 ABSap, 5 appont, 5 a i pdm, 5 abdp/, po uprzednim mobilizacyjnym rozwinięciu i dokonaniu poprawy położenia ZT i oddziałów, od 10.00/20.9 przegrupowuje się do rejonu wyjściowego: /wył/ WITTSTOCK, WERBEN, OSTERBURG, KAKERBECK, GARDELEGEN, /wył/ BURG, BRUCK VELTEN, ZEHDENICK.

Dowódca 5 A zamierza do godzin rannych 22.9 zająć rejon wyjściowy, odtworzyć zdolność bojową wojsk i osiągnąć gotowość do operacji zaczepnej.

II. SYTUACJA INŻYNIERYJNA

1. Nieprzyjaciel od wczesnych godzin rannych 20.9 silnymi nalotami lotnictwa niszczy węzły drogowe i mosty na przeszkodach wodnych w pasie przegrupowania 5 A, szeroko stosuje środki minowania zdalnego oraz środki zapalające. Przegrupowanie armii w tym i wojsk inżynieryjnych

jest opóźnione około 2-3 godzin od planowanego.

2. 5 appont - przegrupowuje się po drodze nr 8 do rejonu: FERCHESAR /3624/, WITZKE /4420/, DICKTE /4428/, GÖRNE /4432/. W wyniku silnego oddziaływania lotnictwa nieprzyjaciela na obiekty komunikacyjne, przegrupowanie pułku zostało opóźnione i o 10.00 21.9 czołem kolumny dochodzi on do HASLEBEX /1296/.

III. WIADOMOŚCI DODATKOWE

1. Na podstawie zarządzenia bojowego 5 A, otrzymanego przed rozpoczęciem marszu 5 appont miał przegrupować się transportem kołowym do rejonu wyjściowego do operacji zaczepnej, zająć go do 13.00 21.9 do 16.00 21.9 odtworzyć zdolność bojową i uzyskać gotowość do realizacji zadań. /Aktualne położenie pułku podano w pkt.II, 2 oraz przedstawiono na kalce z sytuacją o 10.00 21.9/.

2. Ponadto dowódcy 5 appont wiadomo, że:

a/ o 13.00 21.9 pułk otrzyma zarządzenie bojowe o operacji zaczepnej;

b/ w czasie przegrupowania pułk nie poniósł strat, tak w stanie osobowym jak i sprzęcie;

c/ od 9.30 21.9 w planowanym do zajęcia przez pułk rejonie wyjściowym działa grupa rekonesansowa, która otrzymała zadanie: /skład grupy, jej wyposażenie i zadania wg. decyzji ćwiczących/;

d/ w ramach mobilizacyjnego rozwinięcia pułk został ukompletowany w 98% w ludziach i w 100% w sprzęcie;

e/ samochody pontonowe posiadają jeden odbiornik paliwa na 120 l i po 2 kanistry 20 l;

f/ pułk dysponuje następującą ilością punktów tankowania;

- 8 cystern samochodowych /8 punktów/ po 2 w kolumnach 1 i 2 bpont, pozostałe w tyłach pułku;

- 10 samochodów z kanistrami 20 l, po 120 kanistrów na jednym samochodzie /10 punktów/;

- 6 samochodów z beczkami 200 l /6 punktów/;

g/ w czasie przegrupowania MPS pułk uzupełniał w składach stacjonarnych i stacjach CPN. Ostatniego uzupełnienia MPS pułk dokonał w PRENZLAU /0820/;

h/ przed rozpoczęciem przegrupowania pułk ukompletowany był:

- w części zamienne i środki remontowe w 100%;

- zapasy ruchome środków materiałowych w 100%;

- i/ elementy tyłowe 5 A rozmieszczone są:
- 5 ABMZ od 22.30 21.9 pîn. ORANIENBURG;
 - 5 PSSlm od 22.30 21.9 w rejonie pîn. SACHSENHAUSEN /5280/;
 - 5 ABR od 2.30 22.9 pîn. KETZIN /1652/;
 - 51 brsinż. od 3.00 22.9 w rejonie BRIESELANG /3260/;
 - TSD 5 A od 20.30 21.9 czynne w rejonie KREMEN /4864/;
- j/ warunki atmosferyczne 21.9 - jak w dniu ćwiczeń.

IV. PRACA DO WYKONANIA

1. Przystudiować założenie oraz zarządzenie bojowe nr 01/Inż. Wrysować sytuację na mapę roboczą. Przeprowadzić analizę zadania i ocenę sytuacji. Powziąć decyzję do urządzenia i utrzymania dwóch przepraw mostowych dla potrzeb 21 DPanc i wrysować ją na mapę.
2. Być w gotowości do zameldowania decyzji i jej uzasadnienia.
3. Wykonać następujące dokumenty:
 - decyzję dowódcy pułku na dzień 22.9;
 - rozkaz bojowy dowódcy pułku
 - plan urządzenia i utrzymania przepraw na mapie 1:50 000 lub na brystolu.
4. W ćwiczeniu przyjmować dane dotyczące rzeki ŁABA wg monografii operacyjnej nr bibl. 010961.

ZALĄCZNIKI:

- Nr 1 - Kalka - położenie wojsk o 10.00 21.9
Nr 2 - Zarządzenie bojowe 5 A nr 01/Inż.

OPRACOWAŁ:
ST. WYKŁADOWCA KTWINŻ.

/-/plk dr inż. Br. PAWŁOWSKI

organizacje odpowiedzialne

1 km
2 km
lioz

Załącznik nr 2
do założenia nr 1
ćwiozenia nr 313/Inż.

T A J N E
Egz. nr

DOWÓDCA 5 appont

Zarządzenie bojowe 5 A nr 01/Inż. SD FRIESACK /4836/
21.9 13.00 Mapa 1:200 000 wydanie 1979 rok

1. Nieprzyjaciel w dotychczasowych działaniach wykorzystując lotnictwo, grupy dywersyjno-rozpoznawcze oraz systemy minowania zdalnego niszczy odcinki dróg, ważniejsze węzły drogowe, mosty i obiekty hydrotechniczne na przeszkodach wodnych oraz przegrupowujące się wojska szczególnie podczas pokonywania przeszkód wodnych.

W pasie działania pułku oprócz pododdziałów inżynierskich pierwszorzutowych ZT 1 KA /NZ/ działają około dwa bataliony wojsk inżynierskich korpusu oraz stwierdzono obecność grup minowania specjalnego.

2. Wojska 5 A po zakończeniu przegrupowania i odtworzeniu zdolności bojowej przechodzą do operacji zaczepnej w kierunku: TANGERMÜNDE - CELLE.

3. 5 appont do 16.00 21.9 zająć rejon wyjściowy: FERCHESAR /3624/, WITZKE /4420/, DICKTE /4428/, GÖRNE /4432/.

Droga marszu nr 8. Zapasowy rejon ześrodkowania: PREMnitz /2420/, BUCKOW /3212/, /wy1/ RATHENOW /3216/, BEMME /2824/.

4. Zadania:

a/ do 20.00 21.9 odtworzyć zdolność bojową i uzyskać gotowość do realizacji zadań;

b/ być w gotowości do urządzenia dwóch przepraw mostowych pod obciążenie 40 t na rz.ŁABA w rejonach:

- nr 1 zach. SCHÖNFELD /4800/, rejon zapasowy OSTERHOLZ /4800/;
- nr 2 ARNEBURG /4000/, rejon zapasowy DALCHAU /4400/.

Gotowość mostów pontonowych "G" + 4

Rejon wyjściowy do budowy mostów: SCHARLIBBE /4400/, KAMERIX /4804/, REHBERG /4408/.

c/ Wykonać 1-2 pozorne przeprawy mostowe w rejonach - wg decyzji ćwiczących. Gotowość przepraw pozornych "G" + - wg decyzji ćwiczących;

d/ przygotować i utrzymać odcinki dróg od rokady przybrzeżnej SANDAU, KLIETZ, JERICHOW, GUSEN do przepraw mostowych, a także drogi wyprowadzające od przepraw mostowych do rokady za przeszkodą wodną SANDAUERHOLZ, OSTERHOLZ, ARNEBURG, TANGERMÜNDE BITTKU;.

e/ do urządzenia przepraw w rejonach zach. SCHONFELD i ARNEBURG wyjść po drogach NEUWERDER /4824/, RHINOW, KAMERN /4804/, SCHONFELD /4800/ i WITZKE /4424/, SPAATZ /4416/, MOLKENBERG /4408/, KLIETZ /4000/;

f/ po zakończeniu przeprawy oddziałów 21 DPanc być w gotowości do dokonania manewru taktycznego przeprawami i urządzenia dwóch przepraw na LABIE na odcinku FERCHLAND /1696/, KEHNERT /0492/ dla potrzeb 25 DPanc i oddziałów 5 A.

5. W czasie wykonywania zadań współdziałać z dowódcami 21 DPanc, a następnie 25 DPanc odnośnie sposobu wejścia w ugrupowanie bojowe i bezpośredniej osłony rejonów przepraw, dowódca 5 a paplot i 5 a prplot odnośnie osłony przeciwlotniczej przepraw.

6. Sprzęt i materiały inżynierskie pobierać z 5 PSSInż. rozmieszczonego od 22.30 21.9 w rejonie płn. SACHSENHAUSEN /5280/ własnym transportem.

7. Remont uszkodzonego sprzętu pontonowego i inżynierskiego wykonuje 51 brsinż. rozmieszczony od 3.00 22.9 w rejonie BRIESELANG /3260/.

8. Zabezpieczenie bojowe organizować w myśl obowiązujących zasad ze zwróceniem szczególnej uwagi na organizację obrony inżynierskiej przepraw, obronę przeciwlotniczą, maskowanie przepraw i ruchu po mostach pontonowych, wykorzystanie ochronnych właściwości terenu dla obrony przed środkami rażenia.

9. SD 5 appont rozwinąć w rejonie SCHONHOLZ /4424/ do 16.00 21.9.

10. Meldunki przedstawiać o:

- zajęciu rejonu wyjściowego i rozwinięciu SD;
- wyjściu do przeszkody wodnej i zajęciu rejonu wyjściowego;
- przystąpieniu i zakończeniu urządzenia przepraw;
- rozpoczęciu i zakończeniu manewru do rejonu zapasowego;
- rozpoczęciu i zakończeniu manewru taktycznego przeprawami /na kierunek południowy/;
- codziennie do 20.00 z sytuacji na 17.00.

SZEF WOJSK INŻYNIERYJNYCH 5A

.....
/stopień, imię i nazwisko/

OPRACOWAŁ:
ST. WYKLADOWCA KTWInż.

/-/ płk dr inż. Br. PAWŁOWSKI

Wydrukowano w 18 egz.

Egz. nr 1-3 - oprac.metod.
Egz. nr 4-18 - Bibl.Nauk.DZS
Wyk. płk PAWŁOWSKI

Druk KD.15.1.86 r.
Druk ASG WP nr 0573/02337/WW
Kor. J.C.

AKADEMIA SZTABU GENERALNEGO WP

WYDZIAŁ WOJSK LĄDOWYCH
KATEDRA TAKTYKI WOJSK INŻYNIERYJNYCH

T A J N E
Egz.nr ...

Dla nauczycieli akademickich
i słuchaczy

ZAŁOŻENIE Nr 2/Inż

do ćwiczenia dowódczo-sztabowego nr 313
nt: Działanie pułku pontonowego w zabezpie-
czeniu forsowania i przeprawy wojsk armii
/sytuacja o 9.00 22.9/

MAPY: 1:200 000

N-32 - XXIII, XXIV, XXIX, XXX, XXXV, XXXVI

N-33 - XIX, XX, XXI, XXV, XXVI, XXVII, XXXI
XXXII, XXXIII.

M-32 - V, VI.

M-33 - I, II, III.

1:100 000

N - 32 - 119, 120, 131, 132, 143, 144

N - 33 - 109, 110, 121, 122, 133, 134

1:50 000

N - 32 - 120-A, B, C, D; 132 - A, B, C, D; 144 - A, B

N - 33 - 109-A, B, C, D; 110-A, C; 121-A, B, C, D;

129-A, C; 133-A, B; 134-A.

4 bloki pontonowe i w 2bpont - 6 bloków pontonowych.

3. o 9.00 22.9 na SD pułku KAMERN /4804/ przybył zastępca szefa wojsk inżynieryjnych 5A, który zapoznał się z sytuacją bojową pułku, a następnie postawił zadanie, z ~~którego~~ którego dowódcy pułku wiadomo:

- nieprzyjaciel uderzeniami rakiet z głowicami konwencjonalnymi zniszczył most stały w TANGERMUNDE oraz most pontonowy utrzymywany przez 2ppont NAL NRD/ w rejonie BITKAU /1296/. Pułk ten poniósł również ciężkie straty w ludziach i sprzęcie od uderzeń lotnictwa nieprzyjaciela, z pozostałych zdolnych do użycia sił i środków 2 ppont /NAL NRD/ urządził w rejonie FERCHLAND /1696/ i utrzymuje przeprawę promową - 4 promy pod obciążenie 50 t.

- 5appont ^{wo} dla potrzeb 25 DPanc i oddziałów 5A urządzi na IABIE na odcinku FERCHLAND/1696/, KEHNERT /0492/ dwie przeprawy mostowe pod obciążenie 40 ton - rejonu urządzanych przepraw i rejonu zapasowe wg decyzji ćwiczących;

- gotowość przepraw mostowych 1.00 23.9

- rejon wyjściowy do budowy mostów ^{wo} wg decyzji ćwiczących sposób i czas przegrupowania wg decyzji ćwiczących;

- do maskowania przepraw mostowych oraz do urządzenia i utrzymania przepraw pozornych wykorzystać własne siły i środki, a także kmask /5ABSap ześrodkowaną w rejonie BUCH /2000/. ^{licz.} Ilość i gotowość przepraw pozornych wg decyzji ćwiczących.

- przygotować i utrzymać odcinki dróg od rokady przybrzeżnej do przepraw mostowych, a także drogi wyprowadzające od przepraw mostowych do rokady za przeszkodą wodną;

- do urządzenia przepraw ~~w rejonach~~ wg decyzji ćwiczących, wyjść po drogach ~~X~~ wg decyzji ćwiczących;

^{2/3} - w czasie wykonywania zadania współdziałać z dowódcą 25 DPanc ^W w odnośnie sposobu wejścia w ugrupowanie bojowe i bezpośredniej osłony rejonu przepraw mostowych z dowódcą 5aprplot ^W w zakresie osłony przeciwlotniczej przepraw mostowych; ^{0 02}

- zaopatrzenie materiałowe uzupełnione będzie transportem 5A z 5PSSInż do rejonu wskazanego przez pułk na podstawie złożonego zapotrzebowania;

- remont uszkodzonego sprzętu inżynieryjnego i pontonowego wykonuje 51 brsinż rozmieszczony w rejonie BRIESELANG /3260/. Sprzęt do remontu należy dostarczyć własnym transportem;

- zabezpieczenie bojowe organizować w myśl obowiązujących zasad ze zwróceniem szczególnej uwagi na obronę inżynieryjną przepraw, obronę

A gdzie czoł
SD 2/3
jednostek?

plot i maskowanie przepraw oraz ochronę sił i środków pułku przed BMR;

- SD pułku rozwinąć w rejonie - wg decyzji ćwiczących;
 - meldunki przedstawiać o:
 - zajęciu rejonu wyjściowego do urządzenia przepraw;
 - urządzeniu przepraw;
 - poniesionych większych stratach;
 - zakończeniu przeprawy oddziałów 25DPanc
 - codziennie do 20.00 z sytuacji na 17.00;
 - celem wysłuchania decyzji dowódcy na SD pułku przybędzie o 19.30
- 22.9 szef wojsk inżynierskich 5A.

III. PRACA DO WYKONANIA

1. Przystudiować założenie, nanieść sytuację na mapę roboczą. Przeprowadzić ocenę sytuacji. Powziąć decyzję i wrysować ją na mapę. Być w gotowości do zameldowania decyzji, jej uzasadnienia oraz postawienia zadań bojowych dowódcom pododdziałów.
2. Wykonać następujące dokumenty:
 - decyzję dowódcy pułku;
 - plan urządzenia i utrzymania przepraw mostowych na mapie ~~w skali 1:50 000~~ lub na brystolu
 - plan maskowania przepraw na mapie ~~1:50 000~~ lub na brystolu
 - meldunek bojowy
 - mapę roboczą
3. W ćwiczeniu przyjmować dane dotyczące rzeki ŁABA wg monografii operacyjnej numer bibl.010961.

ZAŁĄCZNIKI:

- Nr 1 - kalka - położenie wojsk o 9.00 22.9
Nr 2 - stan sił i środków 5appont o 9.00 22.9.

OPRACOWAŁ:

St. Wykładowca KTWINż.

płk dr inż. Br. PAWŁOWSKI

Stan sił i środków 5appont o 9.00 22.9

Podod- dział	Rodzaj pojazdu	Stan etatowy	Stan faktycz ny	Wym. remontu			SB	Spraw- nych
				RB	RS	RK		
1bpont	bloki pont.	108	?					
	samochody	154	145	6	4	-	9	135
	KH-200	12	10	-	-	-	2	10
	SM-100	2	2	1	-	-	-	1
	SMT-1	1	1	-	-	-	-	1
	Dzwigi	2	1	-	-	-	1	1
2bpont	bloki pont.	108	?					
	samochody	154	140	7	3	-	14	130
	KH-200	12	9	1	-	-	3	8
	SM-100	2	2	1	-	-	-	1
	SMT-1	1	-	-	-	-	1	-
	Dzwigi	2	2	-	1	-	-	1
Kid	samochody	22	18	1	1	-	4	16
	BAT	2	2	1	-	-	-	1
	SMT	4	3	1	-	-	1	2
	Dzwlg	1	1	-	-	-	-	1
	DB-45	5	4	-	-	-	1	4
Km	samochody	39	35	1	1	-	4	33
	BMK-90	2	2	-	-	-	-	2
	RMK-3	2	1	-	-	-	1	1
	DB-45	10	8	-	-	-	2	8
	SKT-60	2	2	-	-	-	-	2
	Dzwigi	2	2	-	-	-	-	2
Kdow	samochody	17	15	1	-	-	2	14
Krem	samochody	12	10	-	1	-	2	9
Kzaop	samochody	42	39	1	-	-	3	38

Wydrukowano w 18 egz.

Egz.nr 1-3 Oprac.Metod.

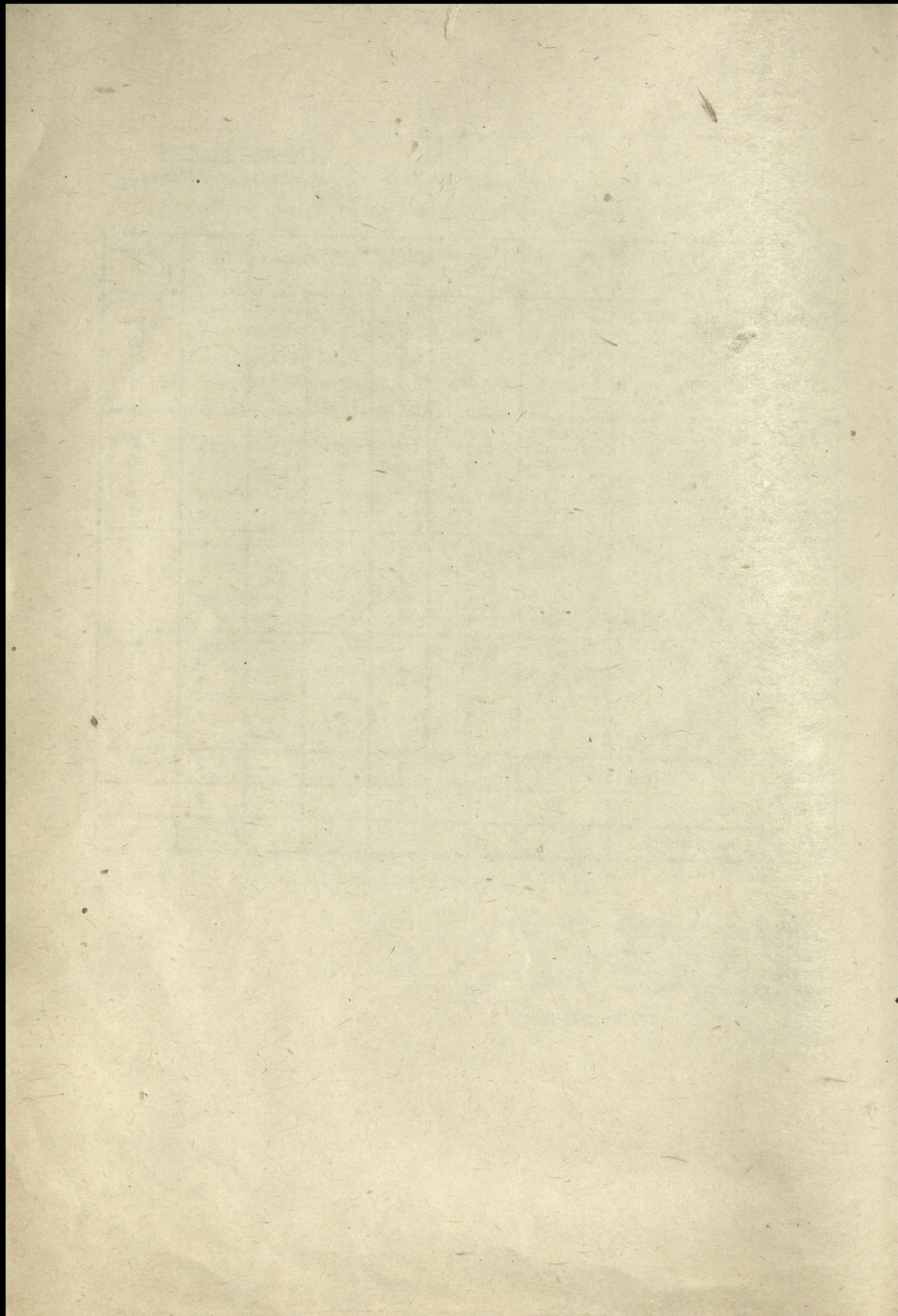
Egz.nr 4-18 Bibl.Nauk DZS

Wyk.płk Pawłowski

Druk A.W.

Druk ASG WP nr 0572/nr 02338/WW

Kor.J.G.



WYDZIAŁ WOJSK LĄDOWYCH
KATEDRA TAKTYKI WOJSK INŻYNIERYJNYCH

T A J N E

Egz. nr ...

Dla nauczycieli akademickich
i słuchaczy

ZALOŻENIE NR 3/Inż.

do ćwiczenia dowódczo-sztabowego nr 313
nt.: DZIAŁANIE PUŁKU PONTONOWEGO W ZABEZPIECZENIU
FORSOWANIA I PRZEPRAWY WOJSK ARMII
/sytuacja o 10.00 24.9/

MAPY: 1:200 000

N-32-XX, XXI, XXII, XXIII, XXIV, XXVI, XXVII,
XXVIII, XXIX, XXX, XXXII, XXXIII, XXXIV,
XXXV, XXXVI

M-32-II, III, IV, V, VI

1:100 000

N-32-102, 103, 104, 105, 114, 115, 116, 117,
126, 127, 128, 129, 138, 139, 140, 141

1:50 000

N-32-102-D, 103-C,D, 104-C,
114-B,D, 115-A,B,C,D, 116-A,C,
126-B,D, 127-A,B,C,D, 128-A,C,
138-B, 139-A,B, 140-A

I. SYTUACJA OGÓLNA

1. "ZACHODNI" - w pasie operacji 5 A bronią się 11 DZ /NZ/, 52 DZmot /NZ/ oraz 12 BPanc /WB/. Ocenia się, że związki taktyczne i oddziały nieprzyjaciela do końca 24.9 będą dążyły do opóźniania sił 5 A na podejściach do WEZERY w celu umożliwienia rozbudowy obrony na jej zachodnim brzegu.

W wypadku opanowania przez 5 A przepraw stałych i przyczółków na WEZERZE, nieprzyjaciel do ich likwidacji, oraz wzmocnienia zagrożonych kierunków obrony może użyć 27 BPD i pšppanc.

Działalność nieprzyjaciela w chwili obecnej koncentruje się na realizacji trzech zasadniczych zadań: opóźnianiu natarcia ZT 5 A, walki z OGM 5 A i odblokowaniu przepraw stałych w NIENBURGU i DRAKENBURGU, rozbudowie obrony na zachodnim brzegu WEZERY oraz stopniowym wyprowadzaniu wojsk do jej obsadzenia.

2. "WSCHODNI" - 5 A prowadzi operację zaczepną, wykonując główne uderzenie w kierunku: NIENBURG, SULINGEN. W godzinach nocnych 24 na 25.9 planuje dwoma desantami taktycznymi i OW dywizji opanować przeprawy mostowe i przyczółki na WEZERZE w rejonie HOYA i LANDESBERGEN oraz utrzymać most i przyczółek w rejonie NIENBURGA. Po wprowadzeniu do bitwy 27 RDZ zgrupowaniem uderzeniowym rozbić nieprzyjaciela na podejściach do WEZERY, sforsować ją z marszu i do końca 25.9 wyjść na rubież zadania bliższego armii. Po zabezpieczeniu wejścia do działań OGM-F być w gotowości do odparcia przeciwuderzenia 3 KA /A/ i rozwijania operacji zaczepnej w kierunku zachodnim.

II. SYTUACJA INŻYNIERYJNA

1. Wojska inżynieryjne główny wysiłek skupiają na zabezpieczeniu inżynieryjnym wprowadzenia do bitwy 20 DZ i przełamaniu obrony 52DZmot /NZ/, wprowadzenia do bitwy 27 RDZ oraz forsowania z marszu rz. WEZERA.

2. 5 appont po przeprowieniu ZT i oddziałów 5 A o 6.00 24.9 zdemontował przeprawy mostowe i ześrodkował się w rejonie: TANGERHÜTTE/1288/, STEGELITZ /1688/, DAMKER /2092/, WEISSEWARTE /1692/, gdzie odtwarza zdolność bojową. SD pułku w TANGERHÜTTE.

- Podczas utrzymywania przepraw, w wyniku nalotów lotnictwa nieprzyjaciela uległo zniszczeniu:

- 1 bpont - 35 m mostu pod obciążenie 40 t;
- 2 bpont - 40 m mostu pod obciążenie 40 t.

3. O 10.00 24.9 na SD pułku przybył szef wojsk inżynieryjnych 5 A i po zapoznaniu się z sytuacją bojową pułku oraz po zapoznaniu dowódc-

twa pułku z sytuacją operacyjno-taktyczną postawił dla pułku zadanie bojowe, z treści którego dowódca pułku wiadomo:

- 5 apnot z rejonu ześrodkowania przegrupować się po drodze: TANGRIHÜTTE /1288/, GARDELEGEN /2460/, GIFHORN /1604/, BURGDORF /1268/, ELZE /2248/ i do 23.00 24.9 zająć rejon: ELZE /2848/, LINDWEDEL /2844/, wzg. 36 /3244/;
- SD pułku w ELZE /2848/;
- po zajęciu nakazanego rejonu być w gotowości do urządzenia i utrzymywania czterech przepraw mostowych pod obciążeniem 40 t na rz. WEZERA, z tego dwie przeprawy mostowe na odcinku HOYA /5208/, BELGE /4012/ i dwie przeprawy na odcinku ESTORF /2808/, WINDHEIM /0800/;
- planowane rozpoczęcie forsowania WEZERY o 7.00 25.9;
- gotowość przepraw mostowych G+3-4;
- rejon urządzenia przepraw i rejon zapasowe określa ćwiczący /rejon urządzenia przepraw mostowych, należy zlokalizować po jednym na odcinku forsowania każdej dywizji/;
- rejon wyjściowy do budowy przepraw i drogi przemarszu, rökadę przybrzeżną i za przeszkodą wodną określa ćwiczący;
- w czasie urządzenia i utrzymywania przepraw współdziałać z dowódcami 17 i 20 DZ oraz 27 RDZ i 21 DPanc odnośnie sposobu wejścia w ugrupowanie bojowe i bezpośredniej osłony rejonu przepraw, z dowódcami 5 apnot i 5 aprnot w zakresie osłony przeciwlotniczej przepraw mostowych;
- zaopatrzenie materiałowe należy pobrać własnym transportem z 5 PSSIm. rozmieszczonego od 21.00 25.9 w rejonie wsch. HANIKSEN /1672/;
- 51 brsinz od 21.00 25.9 rozmieszczony w rejonie zach. CELLE /2864/;
- zabezpieczenie bojowe organizować w myśl obowiązujących zasad;
- SD pułku rozwinąć w rejonie - wg decyzji ćwiczących;
- meldunki przesyłać o:
 - rozpoczęciu przegrupowania;
 - zajęciu rejonu ześrodkowania;
 - przystąpieniu do urządzenia przepraw;
 - gotowości przepraw mostowych do przeprawy wojsk;
 - codziennie do 20.00 z sytuacji na 17.00;
- celem wysłuchania decyzji dowódcy na SD pułku o 13.00 24.9 przybędzie zastępca SWInż. 5 A;
- SD 5 A ESCHEDI /4480/.

III. PRACA DO WYKONANIA:

1. Przystudiować założenie, nanieść sytuację na mapę roboczą. Przeprowadzić ocenę sytuacji. Powziąć decyzję i być w gotowości do jej zameldowania i uzasadnienia.

2. Wykonać następujące dokumenty:

- decyzję dowódcy pułku na dzień 24/25.9;
- plan urządzenia i utrzymania przepraw - na mapie w skali 1:50 000 lub na brystolu;

- ~~plan bojowy dowódcy pułku;~~
- ~~projekt mostu w 19;~~
- ~~mapę roboczą.~~
- *schemat dowodzenia ppat. na kole (w profinca)*

3. W ówiozeniu przyjmować dane dotyczące charakterystyki rz. WEZERA według monografii operacyjnej, numer biblioteczny 012956.

Załącznik:

Nr 1 - kalka - położenie wojsk o 10.00 24.9 /elementy decyzji dowódcy 5 A do forsowania WEZERY/.

OPRACOWAŁ
ST. WYKLADOWCA KTWINŻ.

/-/ plk dr inż. Bronisław PAWŁOWSKI

Wydrukowano w 18 egz.

Egz. nr 1-3-opr. met.
Egz. nr 4-18-Bibl. Nauk. DZS
Wyk. plk Pawłowski
Druk. JD, dnia 15.I.1986
Druk. ASG WP nr 0571/02339/WW
Kor. J.G.

12 arkuszy

