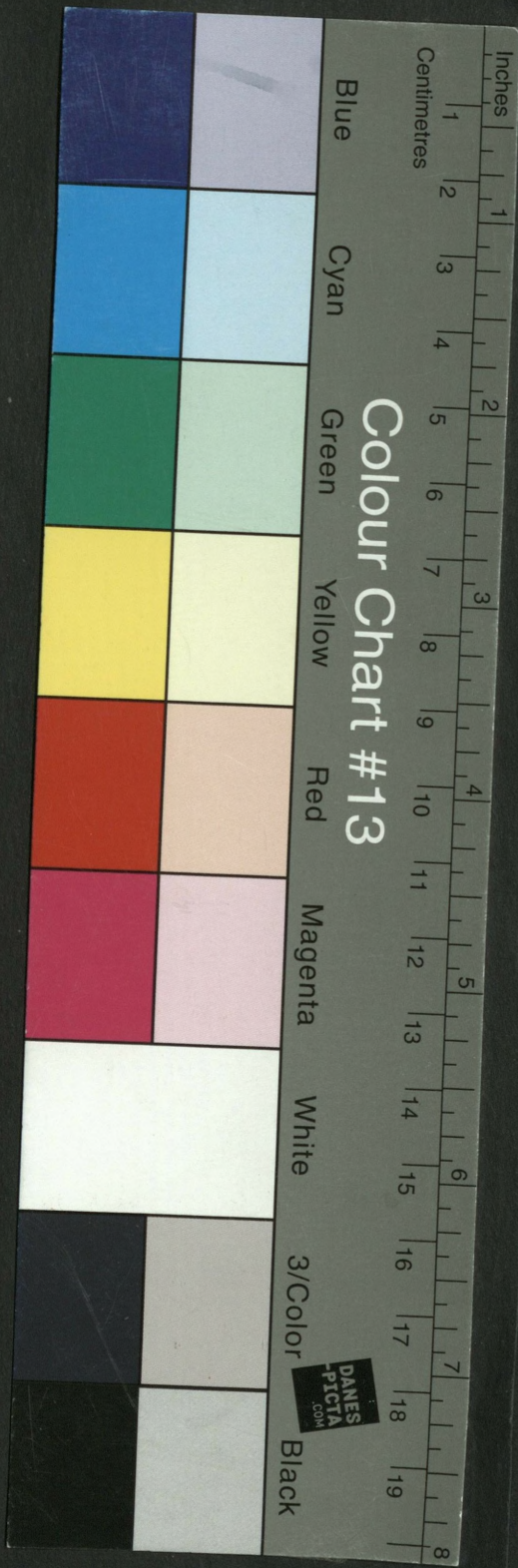
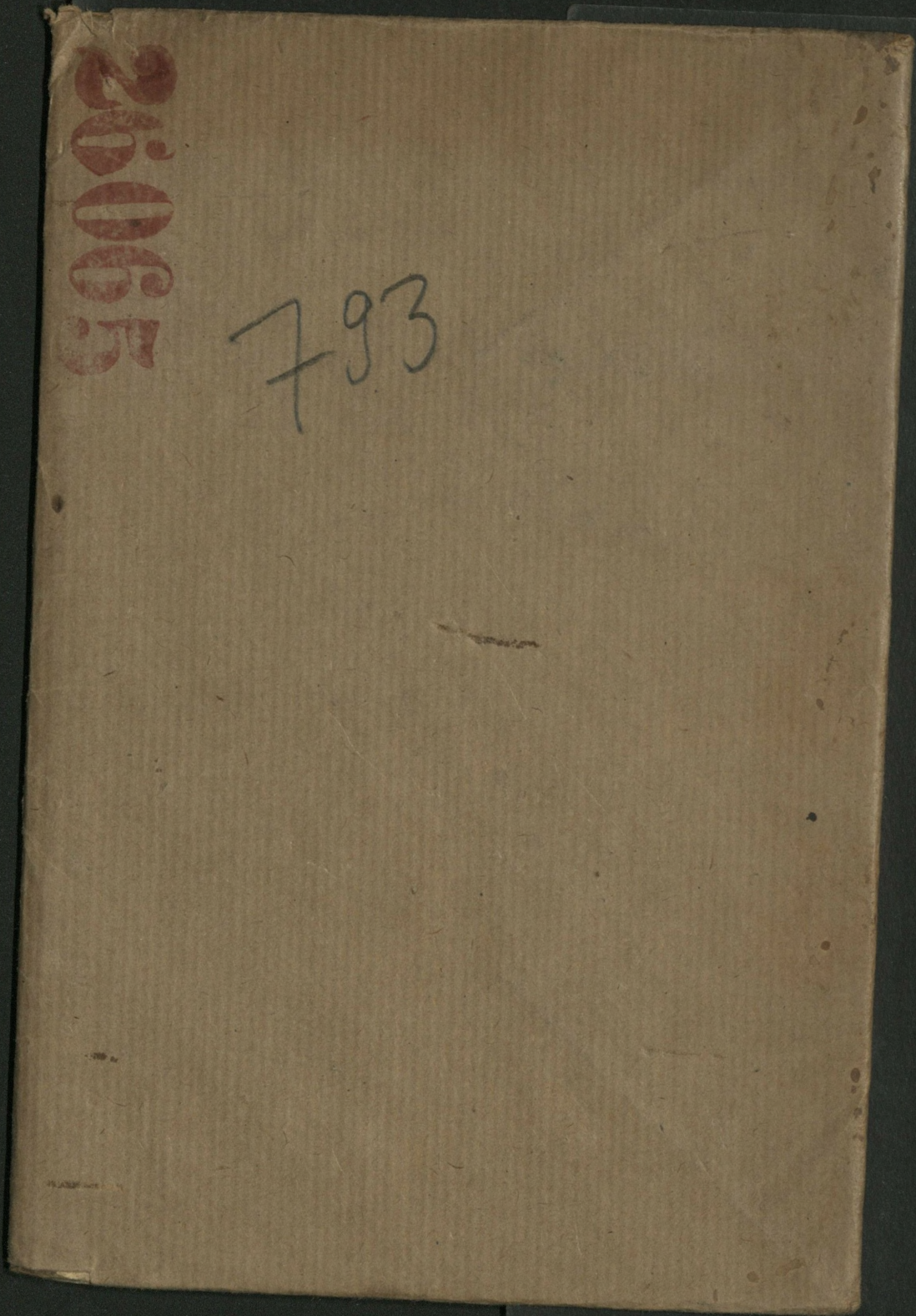
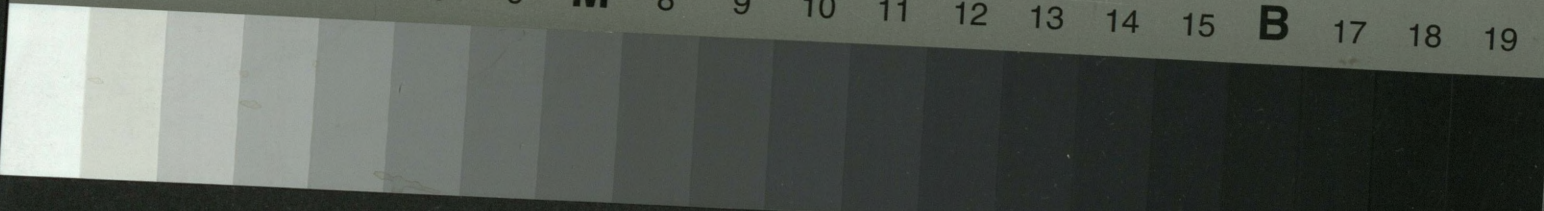


Grey Scale #13



A 1 2 3 4 5 6 M 8 9 10 11 12 13 14 15 B 17 18 19



Colour Chart #13



1875
1876
1877
1878
1879

793

188

~~311.~~
~~249.~~

188.

II / 4 P. A. C.
Uniwersytet Żołnierski
L. dz. 506

WYDAWNICTWO IMIENIA STASZYCA

LUDWIK WŁODEK.

POLACY
W PARANIE.

1153,



Uniw. Wojskowy
1/7 P. A. C.

SKŁAD GŁÓWNY W KSIĘGARNI POLSKIEJ
Warszawa, Plac Warecki № 6, (dawniej Warecka № 14)

325

119



.9913 / 1

Polacy w Paranie.

Nieraz słyszeliście zapewne o Paranie polskiej. Chociaż wogóle my Polacy lubujemy się w gromkich nazwach, to przecież tu, w tem określeniu, jest prawda. Bo, jeżeli zważymy, że na 400,000 ludności tej prowincji jest 50 tys. Polaków, jeżeli do nich dodamy 20 tys. Rusinów, których władze tamtejsze od Polaków nie rozróżniają, jeżeli zapamiętamy, że ci Polacy i Rusini władają około 650 tysiącami morgów ziemi, przeważnie uprawnej, że oni to wnieśli naprawdę do dzikich lasów należyłą uprawę roli, to będziemy mogli mówić o Paranie polskiej. Miejscowi Brazyljanie dźierzą urzędy i wielkie posiadłości, Niemcy mają w swem ręku handel, Włosi i Francuzi, o ile na roli siedzą, trzymają się w pobliżu miast i zakładają winnice; prawdziwymi rolnikami są tam tylko nasi wychodźcy.

Cóż to za kraj—ta Parana? Jest to jeden ze stanów, ni-by prowincji, wielkiej rzeczypospolitej południowo-amerykańskiej Brazylii, czwartego z kolei co do wielkości państwa świata. Parana obejmuje 240 tys. wiorst kwadr. przestrzeni i leży pomiędzy 22° i pół a 27° i ćwierć stopniem szerokości południowej oraz 5° a 12-m stopniem długości wschodniej.

Jak widać z mapki, granice jej są prawie wszędzie naturalne. Na wschodzie ocean Atlantycki i rzeki, oddzielające

ją od stanu Santa Katariny; na zachodzie rzeki Paragwaj i Parana oddzielają ją od stanu Matto Grosso; od południa graniczy z republiką Argentyńską, ze stanami Santa Katarina i Rio Grande do Sul wzdłuż rzeki Urugwaju i dopływów rzeki Iguassu; wreszcie od północy rzeka Paranapanema i jej dopływy odgraniczają ją od stanu San Paulo.

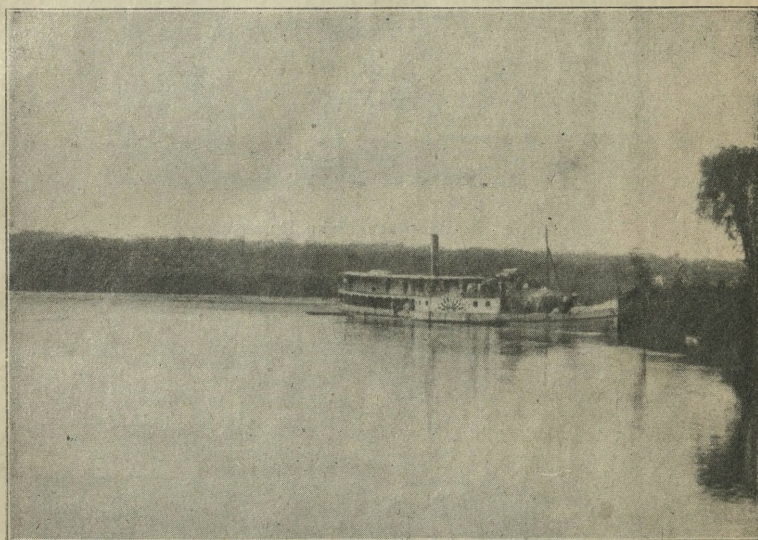


Mapka stanu Parana. Plamy czarne—to kolonje polskie.

Parana nie jest krajem płaskim, lecz wzgórzystym i dlatego przeważnie ma klimat dobry. Na brzegu morza, ale tylko na niewielkiej przestrzeni, ciągnie się pas wilgotny, błotnisty i upalny. Tam kolonji polskich niema wcale, bo nawet rzadko który Europejczyk tamtejsze febry i błotne gorączki wytrzyma. Przez góry Serra do Mar (morskie) dostajemy się następnie na płaskowzgórze pierwsze, płaskowzgórze stolicy, Kurytyby, położone na wysokości 900 metrów nad poziomem morza; wyżej przez góry Serrinha wznosimy się na płaskowzgórze Ponta Grossy (1000—1050 mtr. nad poz. morza). Na tych dwóch płaskowzgórzach mieszczą się

wszystkie kolonie polskie. Jest jeszcze i trzecie, najwyższe, (1200 mtr. n. p. morza i wyżej) płaskowzgórze Guarapuawy, utworzone przez łańcuch Serra da Esperansa (góry Nadziei), ale jest to kraj zupełnie dziki, gdzie dotąd koczują Indianie i Polaków niema tu prawie wcale.

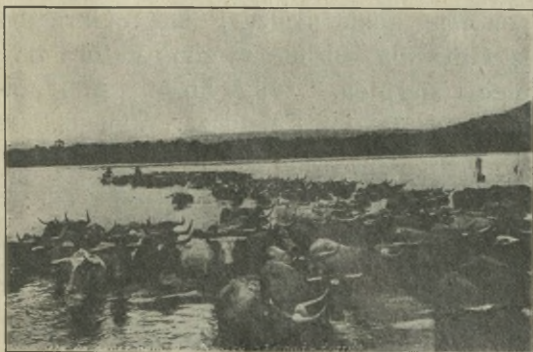
Kiedy mówiliśmy o zdrowym klimacie Parany, mieliśmy na myśli te okolice, gdzie siedzą Polacy. Gorąco tu, ale miło. Przymrozki bywają jedynie w zimie, która trwa tu przez czerwiec, lipiec i sierpień, i tylko do 10 rano; potem średnia ciepłota wynosi od 10—15° Celsjusza. Wiosna i jesień (wrze-



Przystań parostatków na rzece Parana.

sień, październik, listopad, marzec, kwiecień i maj) ma ciepłotę, przewyższającą 15, nawet 20° i nie ma przymrozków; lato wreszcie (grudzień, styczeń i luty), gorące (upały do 35 a nawet 40°), ale noce chłodne. Deszczów dość dużo, ale grunt przepuszczalny. Wogóle, błogosławiona to ziemia dla rolnika; ziemia, wdzięczna za trudy, daje mu wszystkie płody, i nasze i południowe.

Rzek wprawdzie dużo, ale to są rzeki przeważnie górskie, a więc pełne wodospadów i przez to nie spławne. Więc nie mają znaczenia handlowego. Wyjątek stanowią rzeki Parana i Iguassu, spławna na przestrzeni około 300 wiorst. Wielkie to i piękne rzeki.

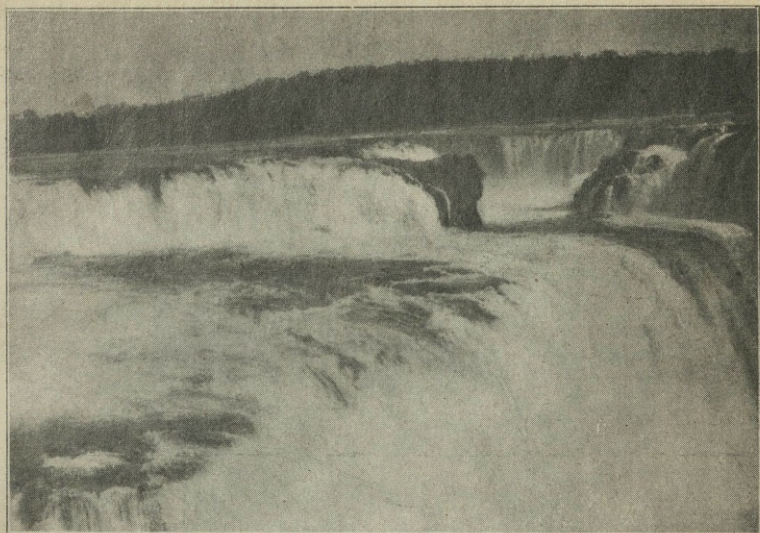


Spęd bydła przez rzekę Iguassu.



Przeprawa łodziami przez rzekę Iguassu.

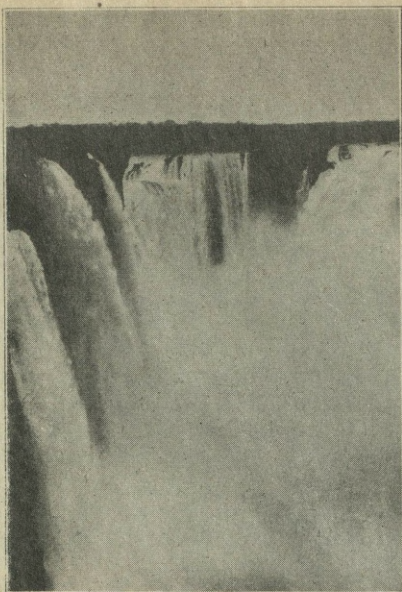
Dalej, na Iguassu, znajdujemy największy i najpiękniejszy wodospad na świecie, Santa Maria.



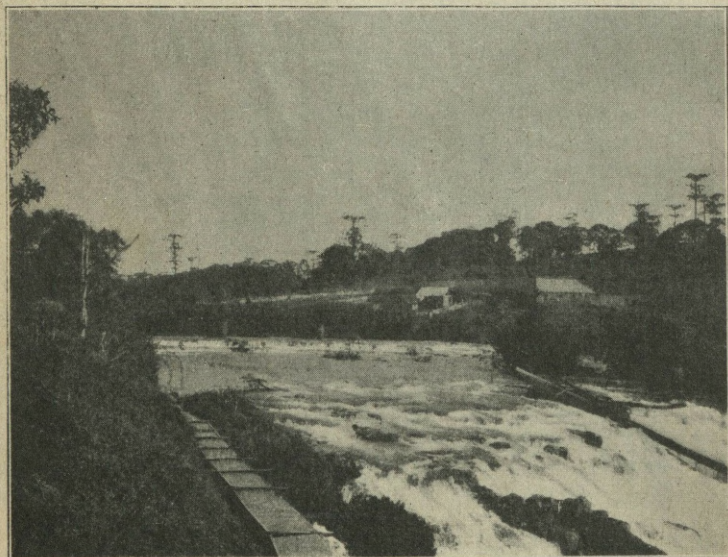
Wodospad Santa Maria na rzece Iguassu. Widok ogólny.



Wodospad Santa Maria, widziany z boku.

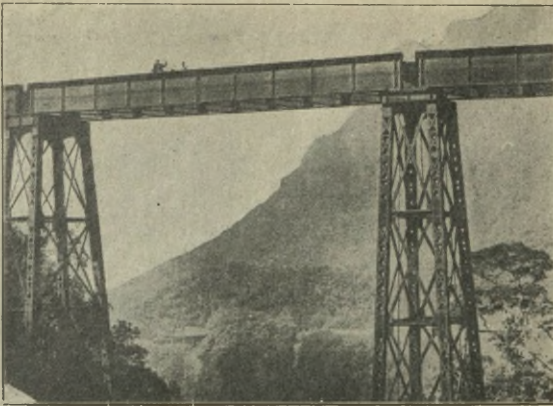


Wodospad Santa Maria. W odmęcie.



Wodospad na Rio dos Patos.

A niżej widzimy mniejszy wodospad, na Rio dos Patos, w pobliżu polsko-rusińskiej kolonii Prudentopolis.



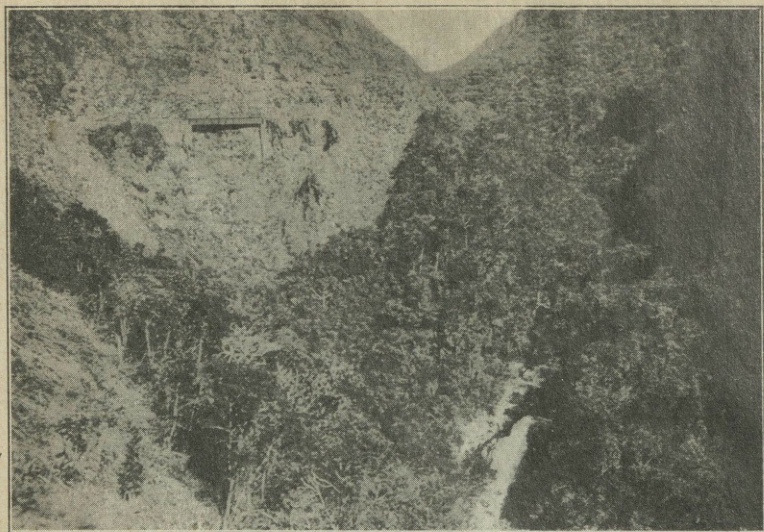
Kolej z Paranaguá do Kurytyby. Most na J przepaścią.

Tak więc rzeki nie mają znaczenia handlowego. I to jest dla handlu Parany źle, tembardziej, że dróg wozowych jest mało i liche, a kolei również wszystkiego około 500 wiorst. Przerzynają one kraj w kierunku wschodu na zachód, od portu na oceanie Paranaguá przez stolicę Kurytybę do Ponta Grossy, i z północy na południe od granicy stanu San Paulo do Porto da Uniao da Victoria. Na pierwszej drodze są jedyne moze na świecie przecudne widoki.

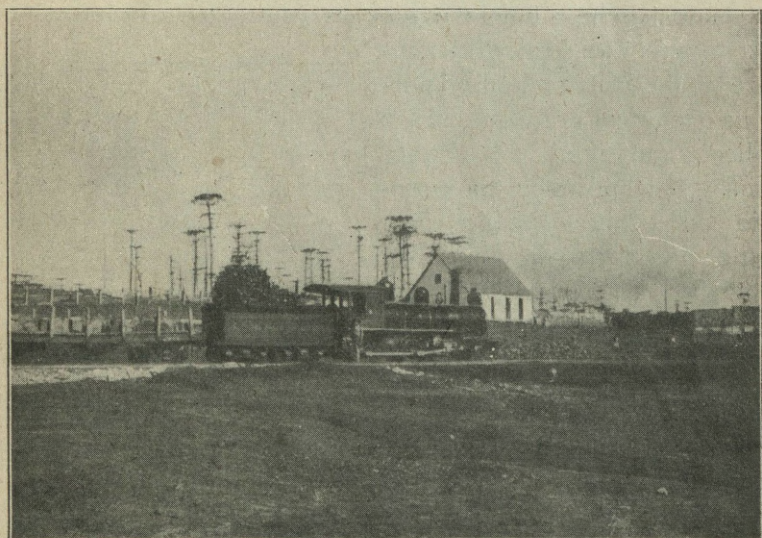


Kolej z Paranaguá do Kurytyby. Tor, przyczepiony do skały.

Druga jest odnogą głośnej swego czasu w Galicji kolei San Paulo Rio Grande do Sul, na którą gwałtem werbowano robotników, co się niebardzo zresztą udało. Oto z niej obrazek, stacja prawie w pustyni.



Kolej z Paranagua do Kurytyby. Wśród gór i lasów.



Stacja w pustyni.

Kolei niewiele, ale i ludzie też niemi niewiele jeżdżą. Pociągi chodzą tylko co drugi dzień, a i tak nie są zbyt pełne. Mają dwie klasy, a o niedawnym jeszcze poziomie obyczajowym niech zaświadczą napisy w wagonach: I klasy „bosym wchodzić nie wolno“ i II klasy „nagim wstęp wzbroniony“...

Więc niewiele koleją, jeszcze mniej statkiem, mało wozami—nieznanymi w Brazylii, dopóki nie przyjechali tu Polacy i Rusini, a i dziś mało wśród mieszkańców miejscowych rozpowszechnionymi—podróżuje się w tym kraju. Głównym środkiem przewozowym jest koń, albo nogi własne, a szlakiem podróżnika—zaledwie wydeptana, nieraz zaledwie wycięta w gęstym lesie ścieżka.

Bo kraj to jeszcze dziki. Tak dziki, że trzecia część jego jest zupełnie nieznaną. Nie stanęła tam dotychczas stopa człowieka białego. Może koczują Indianie—nie wiadomo. Czy dzikich, czy łagodnych obyczajów—nie wiadomo. Mapy krótko załatwiają się z temi ziemiami: nieznanne, niezaludnione i—koniec.

A przecież te ziemie nieznanne mają swoich właścicieli. W Paranie istnieje prawo *tz. rekerimento*, czyli prawo zajmowania wolnych gruntów. Niegdyś każdy, kto chciał, podawał do rządu stanowego prośbę o przyznanie mu na własność, za darmo, kawała gruntu, który sobie na mapie oznaczył, nieraz kilku i kilkunastu mil kwadratowych obszaru. W ten sposób rozebrano sporo ziemi, która leży dziś odłogiem i czeka, aż na niej zarobią wnuki i prawnuki, kiedy do tych dzikich lasów drogi doprowadzą i grunty będzie można sprzedać.

Dziś już tak nie jest. Można wprawdzie dostać za darmo ziemię, ale pod warunkiem, że nowy właściciel zmierzy ją i ograniczy. A to w takim dzikim kraju, gdzie trzeba żyć przez czas długi całą wyprawę mierniczą, jest dostępne tylko dla ludzi bogatych, albo takich, którzy zajętą ziemię uprawiać będą. Więc i amatorów jest mniej.

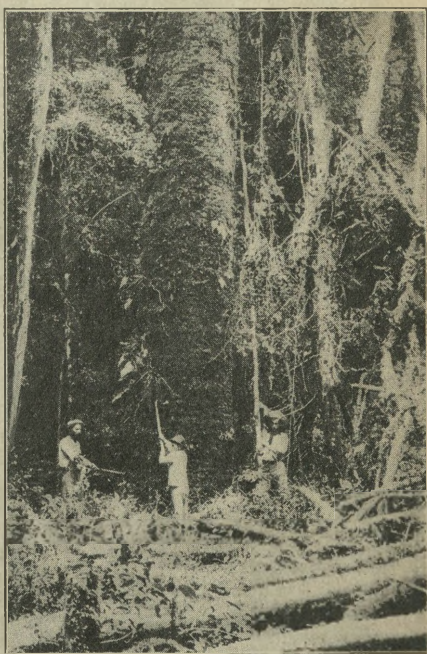
Ale taki stan rzeczy wytworzył ogromne powikłanie w prawach własności na ziemię. Wszystkie akty kupna i sprzedaży zawierane są pod warunkiem „uszanowania praw osób trzecich“, bo nigdy prawie napewno nie wiadomo, do kogo ziemia należy. Nie można nigdy dość ostrzegać Polaków, aby byli ostrożni w kupnie ziemi — nie z kolonizacji rządowej, bo ta jest pewna—ale od osób prywatnych. Nie-raz zachodzą w tych wypadkach bardzo smutne następstwa.



Wnętrze lasu parańskiego. Pierwsi ludzie.

Te dzikie, dziewicze, nieuprawne grunty parańskie można podzielić na bezleśne i lasem pokryte. Pierwsze—są to olbrzymie pastwiska, na których hodowlę niezliczonych stad bydła prowadzą wielcy posiadacze, wyłącznie brazylijanie, tak zwani *fazendejry* od brazylijskiego wyrazu *fazenda*, co znaczy majątek ziemski. Te pastwiska, należące do jednego posiadacza, ciągną się nieraz na przestrzeni kilkunastu mil kwadratowych. Bydło chodzi luzem, a ile ma właściciel sztuk, tego niewie on sam, ani nikt inny.

Drobne kolonje powstają jedynie w lasach. Rząd zakładałby je chętnie—nawet założył małą na próbę—także i na gruntach bezleśnych, ale sprzeciwia się temu wrodzony konserwatyzm chłop polskiego. Słyszy on w Brazylii, że grunty z pod lasów są urodzajniejsze, co jest wierutną nieprawdą. Pole doświadczalne rolnicze, rządowe, założone i utrzymywane pod Kurytybą, położone na gruntach bezleśnych, daje wyniki znakomite, pod warunkiem głębokiej orki, bo trawy i zielska parańskie mają bardzo długie i grube korzenie. Z drugiej strony, chłop nasz przywozi z kraju przekonanie o wielkiej wartości lasu, które tu, w puszczy, gdzie tego drzewa ani wywieźć, ani nigdzie odstawić nie można, jest zupełnym przesądem. W każdym razie poszukuje on kolonji w lesie i dlatego do lasu idzie.

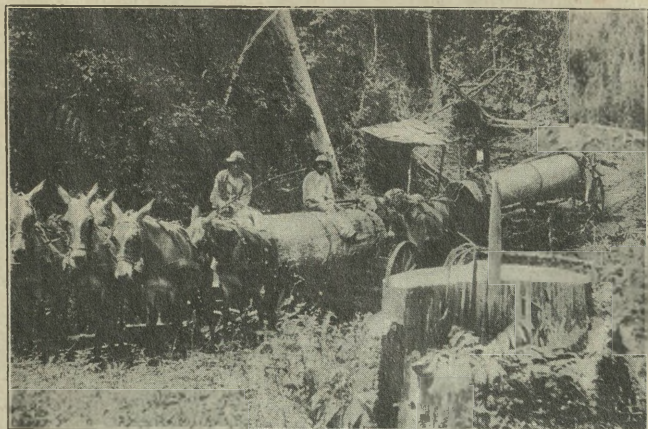


Wnętrze lasu parańskiego.
Pierwsze cięcia.

Jakże wygląda taki las parański? Jest to przedewszystkiem gąszcz nieprzebrany, w którym drzewa poplątane są ze sobą różnemi dzikimi pnączami, pasorzytami, a gęste podszycie stanowi rodzaj trzciny, *takuary*.

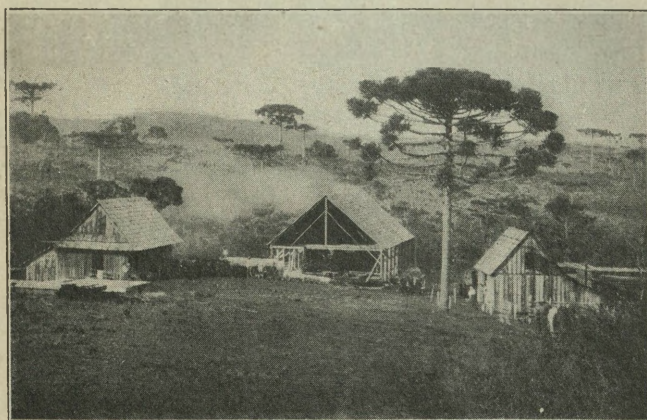
Niepodobny on zgoła do naszego: nie zobaczycie sosny, ani brzozy, ani dębu, ani olchy. Króluje w nim *pinjor*, czyli *araukarja*, drzewo iglaste, które z biegiem lat wyrzuca sa-

mo sęki i gałęzie i staje się podobne do olbrzymiego parasola, o gładkim zupełnie pniu. Sęki używają tokarze do



Zwózka olbrzymiego pinióra.

wyrobu różnych ładnych przedmiotów; opadające gałęzie używane są na opał, a olbrzymie szyszki mają w sobie



Tartak p. Warchałowskiego pod Kurytybą.

smaczne i posilne orzeszki, spożywane surowe, lub pieczone. Wreszcie pnie olbrzymie w pobliżu kolei i rzek tną na

deski liczne tartaki. A niemała to rzecz choćby nawet zwózka takiego olbrzymiego pinjora!

♣ Dalej znajdziecie tu twarde, niby nasze dęby, *imbuję* i *carvaljo*, podobne do osik *brahatingi*, kolorowe *cedry*, pachnące *sasafrasy*, *cramiamunie*, której kora służy do celów garbowania skór, *palmite*, podobną do znanych i u nas palm oranżeryjnych, której liście stanowią ulubiony przysmak koni, rdzeń gotowany jest bardzo smaczny i przypomina nasze grzyby, których w Paranie niema, wreszcie owoce są przysmakiem dla dzieci i — trzody chlewnej; *paprocie*, które tam, na gruntach wilgotnych, stają się olbrzymimi drzewa-



Paproc drzewiasta.

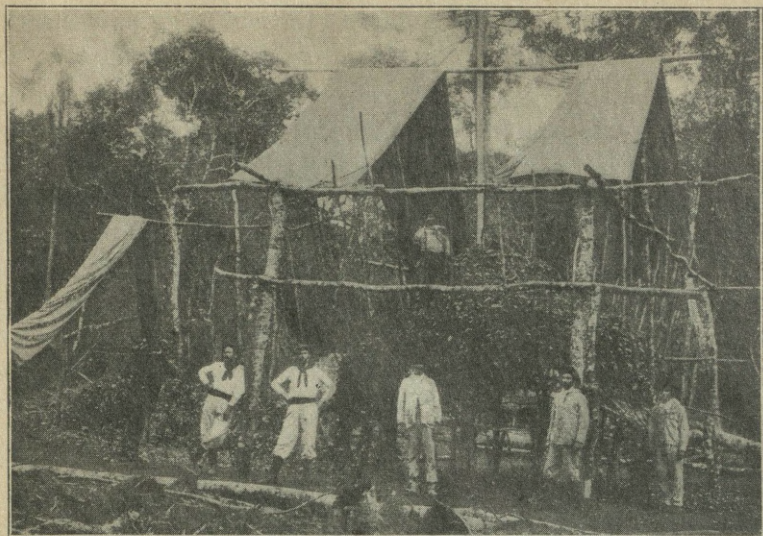


Kaktus olbrzymi.

mi o grubych włochatych pniach. I tyle, tyle innych, których zapamiętać nie sposób. Dość powiedzieć, że rodak nasz, stolarz z Kurytyby robił na wystawę gwiazdę ze 122-eh gatunków samych drzew parańskich.

Ale największem bogactwem lasów parańskich są *drzewa herwowe*. Jest to drzewko, które, zagłuszone w lesie, jest





Suszenie herwy.



Szopa dla robotników.

nie większe od płonki. Kiedy się naokoło niego grunt oczyści, wyrasta do kilkunastu wysokości. Jego listki i cieńsze gałązki, cięte co cztery lata, wysuszone potem i zmielone znajdują zawsze kupca, jako *herwa mate*, naparzana, jak u nas herbata, i dająca ulubiony na miejscu napój. Różne roboty przy herwie przedstawiają powyższe obrazy.

Tak oto, bez wielkiego zachodu, czerpie właściciel drzewek znaczne zyski. Te drzewka herwowe to jakby dodatek przyrody do gruntu lichego; tam, gdzie one rosną, gdzie obok nich jest *takurara* i *pinjory* cienkie, tam grunt jest do uprawy nietęgi. Odwrotnie, dobrą ziemię poznaje się po ilości twardych drzew, po licznych pnączach, grubych pinjorach, po braku trzciny i drzewek herwowych.

Do takiego to dziewiczego lasu, w którym osobnem narzędziem, *fojsą*, rodzajem zakrzywionego tasaka, drogę sobie wycinać trzeba, bo istotnie jest nieprzebyte—dostaje się kolonista polski. Zobaczmyż teraz, jak się dostaje i jakie są jego pierwsze kroki na zamorskiej ziemi.



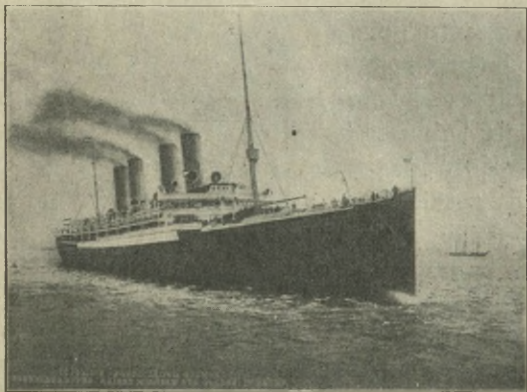
Opalanie herwy.

* * *

Wyobraźmy tedy sobie jakiegoś włościanina z jednej z wielu wiosek mazurskich. Najczęściej idzie za morze dzięki podszeptom płatnych naganiaczy, którzy mu tam obszary wielkie ziemi zadarmo, szczęście i złote góry bez pracy obiecują.

Obaczmy, czy to prawda? A najpierw powiemy, że rząd parański, ani brazylijski darmo ziemi nie daje, tylko sprzedaje ją, wprawdzie bardzo tanio i na spłaty dziesięcioletnie, przyczem nie jest wierzycielem niecierpliwym.

Przewóz ma darmo — to prawda. Wedle prawa — od miejsca zamieszkania, w istocie zaś każdy musi zapłacić drogę do najbliższego portu europejskiego, który ma od rządu nadane prawo przewozu (np. Hamburg, Brema, Tryest). Ztamtąd już każdy był przewożony bezpłatnie aż do miejsca swego ostatniego osiedlenia w Brazylii. Ten bezpłatny



Statek na morzu.

przewóz był przed laty osiemnastu główną przyczyną państwowej gorączki brazylijskiej. Towarzystwa przewozowe płatne od sztuki, pragnęły przewieźć jaknajwięcej ludzi, więc puściły między naszych setki naganiaczy. A dla tych, którzy przyjechali, gruntów nie było, bo było za dużo przyjezdnych. Więc marli, albo rozchodzili się na żebry po całej Brazylii.—Nauczony tem smutnem doświadczeniem rząd brazylijski nie daje już teraz nieograniczonych praw przewozu towarzystwom, lecz pozwala im przewozić tylu ludzi, dla ilu ma gotowe grunta. A i lud jest teraz mądrzejszy, bardziej uświadomiony, więcej wierzy ostrzeżeniom i dlatego gorączka emigracyjna teraz nam nie zagraża.

W ostatnich czasach rząd brazylijski zamierza wydać prawo, mocą którego przejazd bezpłatny dla wszystkich emigrantów ma być zniesiony, natomiast ziemia ma być dawana darmo. Ale dotychczas prawo to jeszcze wydane nie zostało. W chwili obecnej przejazd bezpłatny do Parany dla emigrantów z Królestwa został wstrzymany dlatego, że przeważnie jechali ludzie rolnictwu obcy, którzy się pod rolników podszywali, a potem rady sobie dać nie mogli. Można bezpłatnie jechać tylko do stanu San Paulo, ale chy-



Emigranci nasi na statku.

ba na parobka do plantacji kawy, i do stanu Rio Grande do Sul, gdzie podobno urządzona jest dobrze nowa kolonja polska Ezechim. Po wszelkie wiadomości o tych przejazdach trzeba się zgłaszać albo do Polskiego Towarzystwa Emigracyjnego w Krakowie (Kolejowa № 3) albo do Towarzystwa Opieki nad wychodźcami w Warszawie (Erywańska 6).

Kiedy wychodźca przybędzie do miasta portowego, kiedy zamkną go w barakach, nieraz mu się tęskno robi, nieraz już kroku swego pożałuje. A cóż dopiero na statku? Zamknięty w tłumie ludzi, w ciasnych, dusznych, pełnych wyziewu kajutach pod pokładem, gdzie na podłodze pełno

śmieci, strużyn, obieżyn, wymiotów, śladów morskiej choroby, gdzie rozlega się płacz niewiast, jęki dzieci, stękania chorych—może mieć wrażenie, że przechodzi piekło za życia. Kiedy pogoda ładna, kiedy ludzie zdrowi, jeszcze jako tako czują się na świecie; ale kiedy wybuchnie burza, kiedy ściśle nie zaśrubują wszystkie wejścia do cuchnących nor, kiedy słyszą tylko wycie wichru, wściekłe uderzenia bałwanów, drganie śruby i ciężkie sapanie maszyny, — wtedy zdaje się wychodźcy, że nastąpiła ostatnia chwila jego życia, że oto zbliżył się dzień sądu i gniewu.



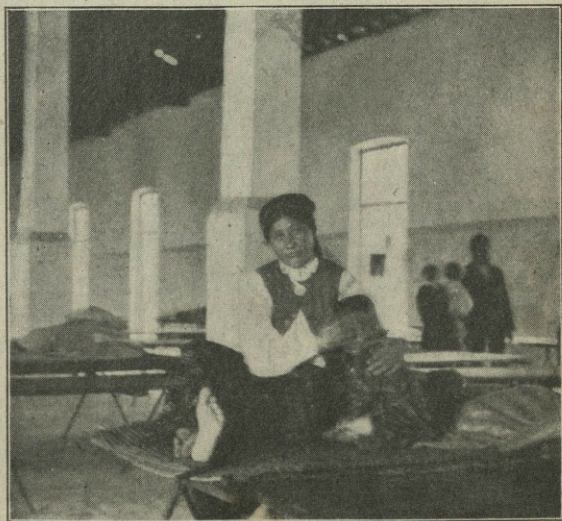
Zatoka Rio de Żanejro.

Ale oto i najcudniejsza zatoka na świecie, zatoka Rio de Żanejro, stolicy Brazylii. I miasto ładne.

Tu sobie emigrant odetchnie nieco w świetnie urządzonej domu emigracyjnym, na ślicznej, samotnej wysepce, wyspą Kwiatową słusznie zwanej, położonym. I znowu w drogę statkiem brazylijskim, o wiele gorszym od poprzedniego,—ale tym razem już tylko trzy dni, podczas gdy poprzednia podróż blisko miesiąc trwała. Teraz dojedzie do portu parańskiego, Paranagua. Stan ten ma i drugi port, Antoninę, ale tu nie zawijają statki z emigrantami.

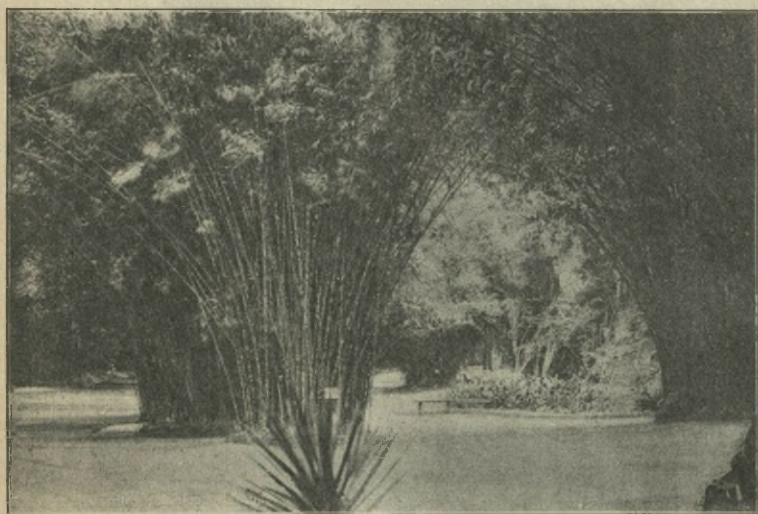


Ilha das Flores (wyspa kwiatowa), gdzie znajduje się dom emigracyjny.



Wnętrze domu emigracyjnego. Świeżo przybyli emigranci.

Ledwie na ląd parański wysiądzie, nowa dla wychodźcy zacznie się kalwarja. Bo oto będą go przewozili z baraku do baraku, gdzie ludzie ściśnięci zaczynają chorować na choroby zaraźliwe, a śmierć pierwsze żniwo swoje zbiera. Może teraz wreszcie będzie lepiej, ale opowieści emigrantów z przed dzie wietnastu lat są poprostu straszne. Na kolonji Lucena po trzy kwartały, po roku i po czternaście miesięcy



Ogród botaniczny w Rio de Janeiro. Aleja bambusów.

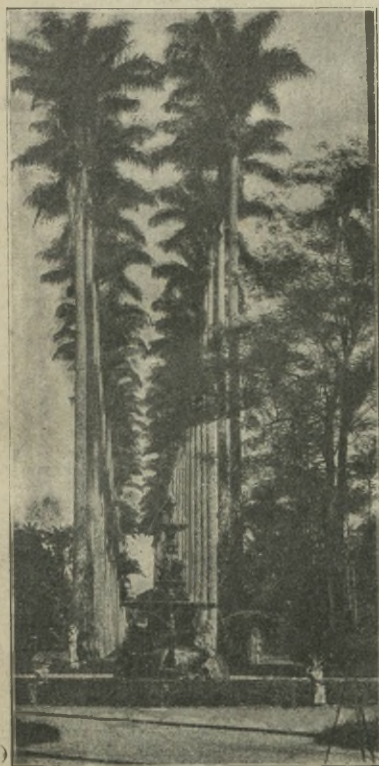
siedzieli ludzie w ciasnocie, zaduchu i próżniactwie. Trzecia część wyginęła, połowę dzieci pogrzebano... Ci, co wyszli nieraz nabrali przyzwyczajęń rozpusty, pijaństwa, gry w karty, załatwiania sporów swoich nożem; kto miał pieniądze, tego z pieniędzy obrano.

Teraz jest lepiej—zapewne. Ale pozostaje zawsze przystosowanie się do nowego klimatu, znoszenie różnych krost, wysypek, swędzenia. Nazywa się to aklimatyzacją, podlega jej prawie każdy i często trwa, ona lat parę. Rodzice nieraz opłakują drobne dzieci, które rzadko znoszą podróż, nowe warunki życia, nowe pożywienie. Te zresztą, które są starsze,

chowają się zdrowo, ale z drobiazgiem lepiej za morze nie jechać.

Ale oto wreszcie znalazł się wychodźca na własnym, nowym kawale ziemi. Wedle prawa powinien dostać ten kawałek ziemi odmierzony (10 *alkierów* = blisko 100 morgów pruskich = 25 ha = 50 morgów Królestwa), z postawionym domem

i podoraną ziemią, wszelkie narzędzia rolnicze, nawet inwentarz. Tak też mu naganiacze obiecywali, nawet więcej jeszcze. W rzeczywistości jednak jest nieco inaczej.



Ogród botaniczny w Rio de Żanejro.

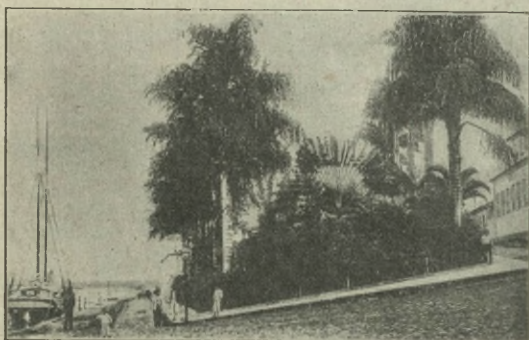
Palmy najwyższe na świecie.

Drzewo chlebowe.

Niech tylko zostanie grunt odmierzony, niech nie potrzebuje czekać w barakach—to już będzie dobrze. Za dom postawiony trzeba osobno dopłacić 300 — 400 milr. (180—240 rb.) i może

lepiej, jak sobie kolonista postawi dom sam wedle własnego smaku i wygody. Grunt kosztuje od 350—600 milrejsów (210—360 rb.). Wedle ostatnich wieści wszystko razem z kosztami wynosi około 1200 milrejsów (ok. 720 rb.); spłaty, jak to już wspominałem, są rozłożone na dziesięć lat. Takie warunki są właśnie na nowych koloniach Migiel Kalną i Prudentopolis.

Z narzędzi weźmie do ręki *fojsę* i motykę. To mu na razie wystarczy. Inwentarza nie dostanie. O podoraniu ziemi także niema mowy. Dostanie na początek trochę zapa-



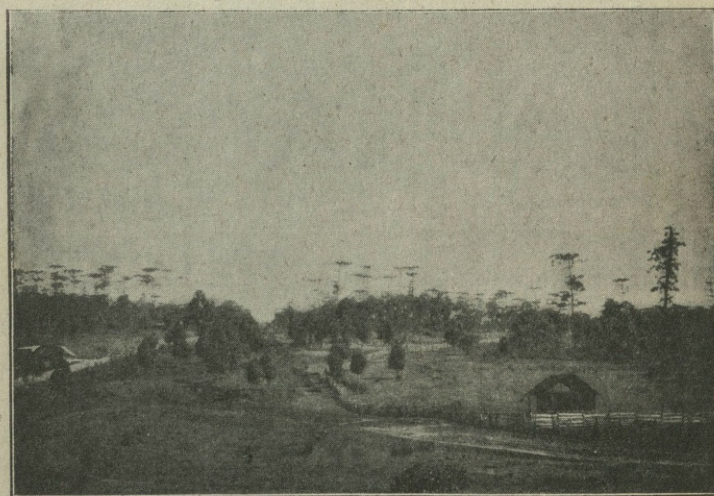
Paranagua.

sów spożywczych, albo rzadziej pieniądze na nie, i będzie mógł przez parę dni w tygodniu pracować przy robotach rządowych, przeważnie przy prowadzeniu przez kolonję dróg, za 1½ milrejsa (około 90 kop.) dziennie.

Znajdzie się tedy nasz wychodźca z wioski mazowieckiej w dzikim, obcym sobie, gęstym lesie—w puszczy, z domem, lub bez... Zacznie nie od karczowania — robili to dawniejsi koloniści i tracili czas daremnie (tego dziewiczego lasu bowiem wykarczować nie można)—lecz od cięcia *takuary*, pnączów, małych drzewek, a po ścięciu podpali to wszystko, co sam, z żoną i dziećmi naciąć zdążył. Pozostaną posmalane pnie wielkich drzew, a ziemia będzie zdatna pod



Życie nowej kolonji. Przed dwoma miesiącami była to jeszcze puszcza. }
Teraz już stoją domy.



Nowa kolonja na Migiel Kalma.

uprawę. Poruszy ją motyką, zaostrzonym kijem będzie robił dołki i—zacznie sadzić.

Cóż sadzić będzie? Przedewszystkiem kukurydzę; dalej rośliny miejscowe—*fizon* (czarną fasolę, bardzo pożywną), *mandjokę*, której słodki korzeń, starty na mąkę, używany jest jako przyprawa do potraw, *bataty* (słodkie, olbrzymie bulwy), a wreszcie i nasze żyto, ziemniaki, nasze jarzyny,



Życie nowej kolonji. Zwózka drzewa.

rzadziej już pszenicę. Jeżeli na gruncie ma drzewka herwo-we, to zostawi je starannie, aby przez późniejsze cięcia mieć stały i pewny dochód. Grunt dzieli kolonista na trzy części, czyli prowadzi gospodarstwo trzypolowe: trzecia część ugoruje—i dzięki trzyletniemu ugorowaniu w tym gorącym i wilgotnym klimacie po tym czasie zmienia się znowu w lassek, który potem znowu palą i tak samo sadzą, jak na początku.

I tak dzieje się przez czas krótszy lub dłuższy, póki popalane pnie nie zgniją, nie zwałą się. Dopiero wtedy przystępuje kolonista do karczowania, puszcza pługi i zaczyna gospodarować po europejsku. Łany najstarszych kolonji polskich pod Kurytybą są już podobne do gospodarstw europejskich.



Życie nowej kolonji. Domy kolonistów.

To palenie ugorów co trzy lata nie jest gospodarstwem dobrem, lecz rabunkowem. Ale wychodźca nasz najczęściej w kraju także gospodarować nie umiał, a tutaj podlega wpływom swego bezpośredniego otoczenia, swoich sąsiadów, t. z. *kaboklerów* (wyraz ten oznacza mieszkańca lasów, mięszańca białych z Indjanami, a równocześnie miejscowego drobnego posiadacza brazylijskiego). Ci *kaboklerzy* są nie-słychanie leniwi, byle czem się pożywią, byle z czego żyją,

aby tylko nie pracować—i ani za przykład, ani za nauczycieli kolonistom naszym służyć nie mogą.

Co rok oczyszcza nowy kolonista większy szmat lasu, w miarę tego, czy ma rodzinę liczną, czy ma dużo sił domowych do pracy, bo na najemnika go nie stać i zresztą nie dostanie. Tymczasem stanął dom, osobno kuchnia ze czterema słupkami i dachem, jakies jeszcze drobne zabudowania. Obórki, stajni—nie potrzeba. Jeżeli już kupi sobie krowy



Indianie parańscy oswojeni.

i konia, to te przez cały rok dni i noce spędzają na pastwisku—w lesie. Co prawda, może dlatego skarżą się koloniści, że krowy dają im mało mleka i przez czas krótki; konie, o ile mają — mają doskonałe; trzodę trzymają wszyscy i dużo używają wieprzy na pożywienie dla siebie.

Tymczasem, także powoli, założono koło chaty ogród. A wygląd jego jest zupełnie inny, niż u nas. Najpospolitsze drzewa—to *peseki* (rodzaj dzikich, twardych brzoskwiń), pomarańcze, *amejsze* (owoc podobny do śliwki, o trzech pestkach), pigwy; a nasze jabłka i gruszki są już rzadkością. Je-

żeli na kolonji zobaczycie jabłonie i gruszki, to znaczy, że gospodarz bardzo dba o ogród. Zresztą w tym klimacie udaje się wszystko, a jeżeli niema wszędzie wszystkich naszych owoców, to tylko dlatego, że ludziom nie chce się zbytnio zajmować ogrodami, i że te owoce musiałyby być inaczej prowadzone, niż u nas. Trzebaby to spraktykować. W ostatnich czasach wielu kolonistów wzięło się do prowadzenia winnic. Jest to zwrot bardzo dobry, wyrób wina bowiem ma w Paranie wielkie widoki powodzenia i daje bardzo poważne dochody.

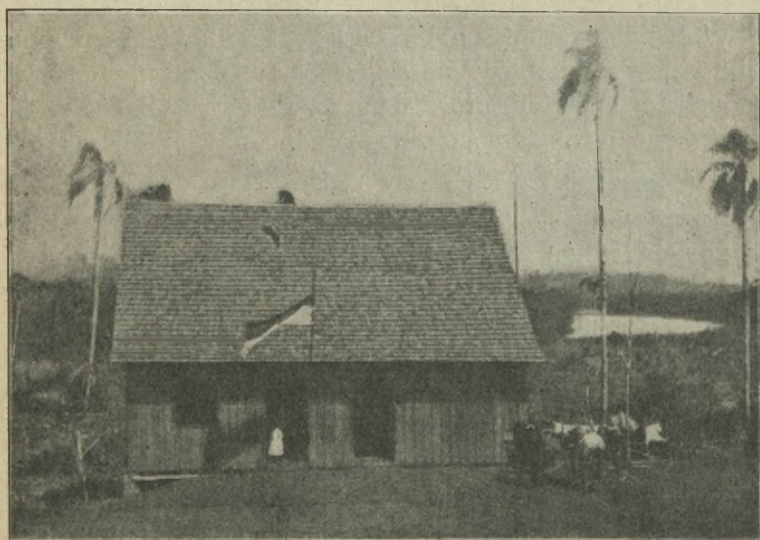
W takich warunkach, w takiej ciężkiej walce z puszcza, której wszystko wydzierać trzeba, powstały te tysiące gospodarstw polskich, które dziś znajdujemy w Paranie. Czy są zyskowne i w jakim stopniu—trudno orzec. Wszakże ludzie żyją i dorabiają się.

Przyjrzyjmy się tedy teraz tym nieszczęśliwym warunkom gospodarczym, w których znajduje się rolnictwo w Paranie. Kiedy kolonista zwalczy już puszcę, musi walczyć z innemi klęskami przyrody. Mrówki—zwłaszcza z początku—niszczą mu ogród, a czasem zasiewy. Od lat kilku prawie corocznie powtarza się coraz groźniejsza klęska szarańczy, robactwa, które przelatuje miljonowemi gromadami, składa jaja, lęgnie się i zjada zupełnie do cna wszystko, co na swej drodze napotka. Na polach, przez które przeszła szarańcza, nie pozostało nic zgoła, tylko zupełna pustynia, sama czarna ziemia. I ludzie i rząd zamało robią w walce z tą klęską, którą zgnieść można i trzeba, bo inaczej położy zupełnie kres rolnictwu w Paranie.

To są wrogowie rolnika. Ale są i inni, od woli ludzkiej zależni. Podatki są niesprawiedliwe i złe. Trzeba np. płacić podatek od wozów. Dalej, kiedy kolonista wywozi swoje wytwory na targ do innego *municipium* (okręgu samorządowego), płaci podatek wwozowy; jeżeli ich nie sprzeda i do swego własnego okręgu powraca, płaci znowu podatek wwozowy.

Źle jest, że niema podatku gruntowego. Znieśli by go łatwo nasi wychodźcy. A wprowadzenie takiego podatku zmusiłoby wielkich właścicieli, których grunta leżą odłogiem, do eksploatawania ich, co jest niemożliwe, bo nie mają na to pieniędzy, albo do uruchomienia olbrzymich obszarów, przez co spadłaby znacznie cena ziemi. A Polacy i Rusini są tutaj jedynymi kupcami na ziemię.

Dalej—szczególnie na nowych kolonjach — przeszkadza ogromnie rozwojowi rolnictwa brak dróg wozowych i kolei

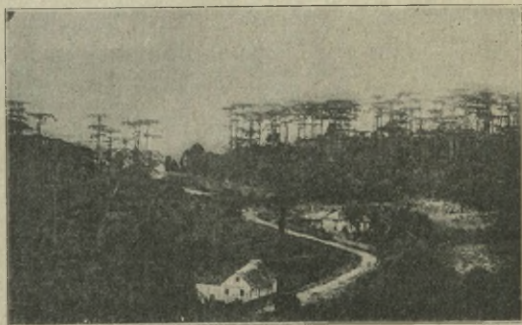


Wenda (sklep) polska na Mateuszu.

żelaznych. Te pierwsze worki *fizonu*, kukurydzy, które na swoim gruncie wyprodukuje, musi kolonista nieść na plecach, po górach, daleko, nieraz o kilkanaście kilometrów. Taki stan rzeczy wyzyskują kupcy, t. zw. *wendyści*, od wyrazu brazylijskiego *wenda*, który znaczy sklep, gdzie można wszystkiego dostać, a zarazem szynk. Dawniej kupcy ci nie płacili nawet pieniędzmi, tylko za to, co sprzedawał kolonista, towarami, których znowuż kolonista potrzebował, i w ten

sposób zarabiali podwójnie. Istnieje do dziś dnia to zło na bardziej oddalonych kolonjach i na najdzikszych. Ale wogóle te stosunki zmieniają się na lepsze, dzięki konkurencji licznych *wendystów*; bo gdy handel okazał się dobrym interesem, zaczęli się do niego brać wszyscy.

Mimo to wszystko dorabiają się nasi w Paranie. O tem wątpić i temu zaprzeczyć nie można. Najwyraźniejszym tego dowodem jest rozszerzanie kolonji polskich i wykupywanie ziemi naokoło. Widać to wszędzie—wszędzie kolonisci skarżą się na brak ziemi w pobliżu do kupna—ale najjaśkrawszym dowodem jest parafja Araukarja, licząca dziś przeszło tysiąc rodzin polskich, w której nigdy kolonizacji



Osada Araukaria.

rządowej nie było, zatem tamtejsze posiadłości polskie powstały jedynie drogą prywatnych zakupów. W pobliżu kolonji polskich ziemia drożeje znacznie, bo jedynymi kupcami na ziemię są nasi wychodźcy. Mamy już w Paranie niejedną wielką posiadłość polską, obejmującą od 1000—10,000 morg. obszaru; prowadzone są w nich gospodarstwa na wielką skalę, eksploatacja herwy, hodowla, tartaki, garbarnie i t. d.

Jeżeli wychodźcom naszym powodzi się w Paranie dobrze, zawdzięczają to jedynie swojej ciężkiej pracy, zdolnościom i temu, że w miarę, jak dorabiają się, nie zmieniają

trybu życia, są równie skromni co do potrzeb swoich i równie oszczędni. I tu tkwi właśnie największe kłamstwo naganaczy. Bez pracy niema kołaczy—w Paranie bardziej, niż gdziekolwiekbądź indziej. Nie można leżeć tutaj do góry brzuchem i czekać, aż pieczone gołąbki same wpadną do gąbki, bo nikt nie pomoże. Praca tu jest cięższa o wiele, niż w Europie, zwłaszcza z początku i tylko tej pracy można zawdzięczać powodzenie.

Obrazowo możnaby to rozszerzanie się posiadłości polskich w Paranie przedstawić tak: wyobraźmy sobie trzy koła, jedno naokoło drugiego położone. W środkowym kole, najmniejszym, siedzą dzicy Indianie; ciśnie ich coraz bardziej w głąb lasów, coraz to zmniejsza ich kółko *kabokler*, położony na drugim; wreszcie *kaboklera* coraz głębiej w lasy wypiera, coraz to się sam rozszerza kolonista europejski, właściwie Polak albo Rusin, bo inni Europejczycy na roli w Paranie w rachubę nie wchodzi. I to jest trzecie koło, coraz rozszerzające się, gdy dwa wewnętrzne coraz się zwężają.

Polacy parańscy mnożą się też znacznie. Nic w tem dziwnego, bo w braku najemnego robotnika, dziecko jest istotnem błogosławieństwem Bożem, jest tym robotnikiem, który wzmaga majątek rodziny. To też z bogacają się najbardziej te rodziny, w których jest dużo dzieci; nędzę spotkacie w małżeństwach bezdzietnych, lub u wdów czy wdowców z drobnymi jeszcze dziećmi. Niewielu ludzi zapewne widziało człowieka, któryby miał 29-ro dzieci — coprawda z dwoma żonami, 12-cie i 17-cie—a przecież jest taki na kolonji Augusta; jest kilka rodzin, w których ilość dzieci przekracza dwudziestkę, a kilkanaścioro dzieci jest wypadkiem dość pospolitym. A ci nasi liczni rodacy zamorscy wyglądają zupełnie po naszymu.

W taki sposób, jak było wyżej opisane, nieraz w cięższy jeszcze, powstały wszystkie kolonje polskie. Powstały w różnych czasach i zamieszkane zostały przez Polaków z różnych stron. Przejdźmy przez nie pokrótce opisami według parafji.

Najstarsze, bo w r. 1875 założone, są kolonie polskie w parafjach Kandyda i Orleans, zamieszkałe prawie wyłącznie przez Polaków z Górnego Śląska i z Prus. Z r. 1876

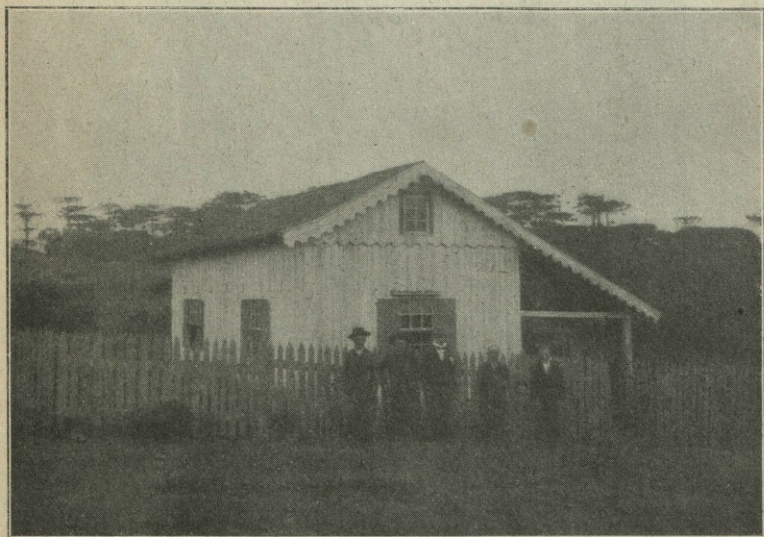


Kościół w Abranszez.

pochodzą kolonie należące do parafji Abranszez, gdzie również przeważają rodacy nasi z Prus, przeważnie z okolic Starogardy.



Kościół w Orleans.



Dom kolonisty Sarnowskiego na Krystynie.

W tymże roku powstały kolonie w parafji Tomas Keljo, zamieszkałe przeważnie przez Polaków z Galicji Zachodniej, z pod Jasła i Gorlic.

Rok 1891 był pamiętny w dziejach Królestwa przez t. z. „gorączkę brazylijską“. Już nie setki, ale tysiące ludzi szło za morze, aby tam nieraz ginąć marnie. Wtedy też powstała w Paranie masa kolonji: jedna z największych, Rio Klaro, bogaty w herwę św. Mateusz, Lucena, także jedna z naj-



Kościół w Tomas Keljo.

większych kolonji, Antonio Olinto, jedna z najnudniejszych, Agua Branka, Palmyra, kolonie pod Ponta Grossa, Kastro i inne.

W r. 1894 szła liczna emigracja z Galicji, ale tym razem polsko-ruska ze wschodniej części kraju; po raz pierwszy przybyli do Parany Rusini. Na użytek tej nowej, licznej emigracji rozszerzono niektóre dawne kolonie, jak Lucenę

Rio Klaro, Antonio Olinto, założono nowe w okolicach Porto da Uniao da Victoria, wreszcie największą w Paranie



Kościół w Rio Klaro.

kolonję w Prudentopolis, gdzie znacznie przeważają Rusini. Jest to prawdziwa stolica ruska, a cerkiew miejscowa uwa-

żana jest za najpiękniejszy pomnik budownictwa drewnianego w Paranie.



Plebanja na Lucenie.



Kościół i szkoła na Prudentopolis.

Wreszcie od roku 1908—10 rząd parański usiłuje ściągnąć liczną emigrację europejską. A że umiał ocenić zdolności

rolnicze naszych wychodźców, więc pragnie przedewszystkiem sprowadzić Polaków i Rusinów. Rozszerzył jeszcze raz dla nich Prudentopolis, gdzie znalazło już pomieszczenie 200 rodzin, oraz założył kolonję nową, Migiel Kalma, która, gdy zostanie ostatecznie rozmierzona i urządzona, pomieści 2,300 rodzin i będzie największą kolonją w Paranie.

Te zamiary rządu spełniają się jednak tylko powoli i nieznacznie. Emigracji tłumu na szczęście niema, co świadczy



Cerkiew unicka w Prudentopolis.

o rozsądniejszym zastanawianiu się i rozważaniu sprawy opuszczania na zawsze ziemi ojczystej. Na rolę emigrują przeważnie Rusini, częściowo Polacy z Galicji; emigracji rolniczej z Królestwa niema. Jest zato inna — ze stanowiska rządu brazylijskiego zgoła niepożądana — emigracja z Królestwa ludzi półuczonych i robotników. Pierwsi — to przeważnie śmiecie, próżniacy, obieżyświaty, których wiatr z miejsca na miejsce nosi i którzy tylko szkodę żywiołowi polskiemu

w Paranie przynieść mogą. Drudzy — choć pracować chcą i umieją — nieraz zajęcia znaleźć nie mogą.

Dotychczas była mowa jedynie o położeniu kolonistów, czyli emigrantów rolników, którzy na ziemię idą; teraz trzeba wspomnieć o położeniu Polaków w miastach. Nielicznym rzemieślnikom powodzi się dobrze, czasem nawet bardzo dobrze, przedewszystkiem dlatego, że są to przeważnie doskonałi fachowcy, a następnie dlatego, że jest ich niewiele. Gdyby do Parany przybyło dużo rzemieślników, tylko najlepsi ostałoby się mogli, a i ci zepsuliby ceny dotychczasowym, z powodu większej podaży rąk do pracy.

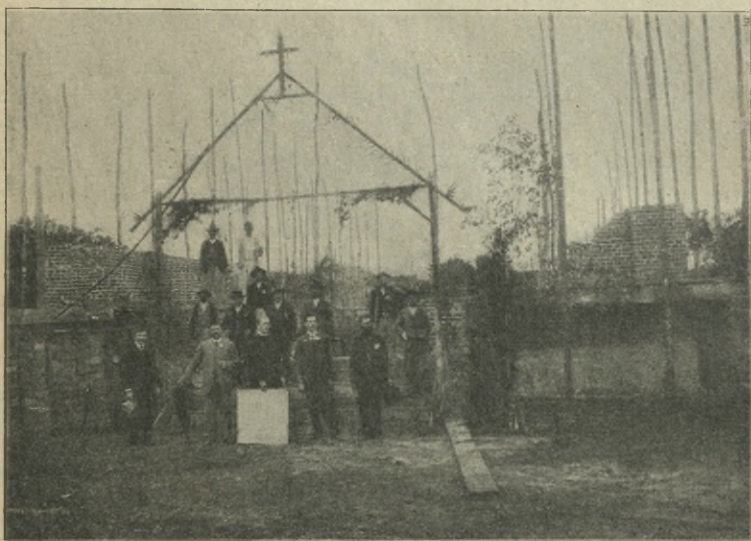
Co zaś do robotników fabrycznych, to ci zajęcie znajdują z trudnością, wielkiego przemysłu bowiem w Paranie niema. Naturalnie można znaleźć dorywcze zajęcie na kolonjach, przy zbiorze herwy, przy pomocy w gospodarstwie, przy tartakach i garbarniach, prowadzonych zresztą na małą skalę, ale są to właśnie zajęcia dorywcze, płatne niewiele, $1\frac{1}{2}$ — $2\frac{1}{2}$ milr. (90 k.—1 rb. 50 kop.) dziennie. Prócz tego można jeszcze znaleźć zajęcie przy budowie kolei, płatne po $2\frac{1}{2}$ —5 milr. (1 rb. 50 kop.—3 rb.) dziennie, ale liczone tylko za dni pogodne, czyli robocze. Przytem praca ta jest bardzo ciężka, prowadzona w zupełnie dzikich warunkach, w puszczy; najskromniejsze pożywienie z powodu kosztów dostawy bardzo drogie, tak że utrzymanie pochłania znaczną część zarobku. Wreszcie, z powodu klęski szarańczy, przy budowie kolei pracowało wiele setek dawno osiadłych kolonistów; przybytek sił roboczych z Europy stworzyłby im niepotrzebną konkurencję i z konieczności musiałyby obniżyć ceny. Wogóle zatem emigracja rzemieślników, a zwłaszcza robotników, nie ma widoków powodzenia.

Takie są warunki ekonomiczne życia Polaków parańskich, które stać się muszą udziałem także i nowych emigrantów. Trzeba się teraz z kolei przypatrzeć i życiu wewnętrznemu, kulturalnemu naszych rodaków za morzem.

Najważniejszym z pewnością czynnikiem życia wewnętrznego naszego ludu jest czynnik religijny. Prawda ta miej-

scowa pozostaje prawdą i tam, daleko, w Paranie. Rodacy nasi stawiają kościoły, spełniają pilnie praktyki religijne, posiadają kilkanaście własnych parafji i kilkunastu własnych księży. Te więc potrzeby są zaspokojone.

O wiele gorzej dzieje się z potrzebami oświatowymi. Szkół jest mało i szkoły są liche. A gdzie mogłoby ich być dość i gdzie są niezłe, tam rodzice nie posyłają do nich dzieci. Trzeba przyznać zresztą, że i warunki nie sprzyjają rozwojowi szkolnictwa polskiego. Wśród ludu jest jeszcze



Położenie kamienia węgielnego pod kościół polski w Kurytybie.

ciągle za mało poczucia konieczności oświaty; za szkołę płacić trzeba, a chłop nasz płacić nie lubi i — jak to w gospodarstwie bywa — nieraz i o gotówkę trudno. Winne też są i zajęcia rolnicze rodziców, — to, że dziecko w domu jest robotnikiem potrzebnym, którego nie chcą pozbywać się, zwłaszcza w porze pilniejszych robót, skutkiem czego dzieci uczęszczają wogóle do szkół bardzo nieregularnie. Ale jedną z największych przeszkód jest z pewnością rozplanowanie kolonji.

Rzecz w tem, że kolonje parańskie nie są w niczem podobne do naszych skupionych wsi polskich, lecz przeciwnie, ciągną się nieraz na przestrzeni kilkudziesięciu kilometrów. Dzieje się tak dlatego, że każda działka ziemi, obejmująca 10 alkierów, czyli 25 hektarów, czyli 250,000 metrów kwadratowych, przedstawia się w kształcie wydłużonego prostokąta, którego bok dłuższy ma 1 klm. długości, a krótszy — 250 mtr. czyli $\frac{1}{4}$ klm. Te działki węższym bokiem przyle-



Droga w Paranie, w pobliżu stolicy.

gają do drogi, czy ulicy, czy, jak mówią w Paranie, linji i na środku tego boku, przy drodze, stoi dom i obejście. Tak więc odległość jednej chaty od drugiej wynosi ćwierć kilometra, od piątej — kilometr, od trzydziestej — 6 klm. i t. d. (kilometr to prawie wiorsta) Wobec tego, że — na dużej kolonji zwłaszcza — działek bywa przeszło tysiąc, odległości są olbrzymie. Niejeden ma do kościoła — a w pobliżu kościoła stoi zwykle budynek szkolny — 40 i 60 klm. W niedzielę

i święto pojedzie do kościoła z rodziną, ale jak tu codzień tak daleko dzieciaka do szkoły posyłać?

Byłby na to sposób — zakładanie szkół tak gęsto, żeby każdy miał je dosyć blisko. Ale sposób to za kosztowny i rodzice nietylko nie daliby na to pieniędzy, ale przeważnie nawet nie stałby ich było na taki koszt.

Brak funduszków ma jeszcze jedno następstwo złe. Nie ma za co sprowadzać dobrych fachowych nauczycieli z kraju. Za tanie pieniądze — psy mięso jedzą. Nauczycielem



Typy polskie w Paranie. Nowożeńcy.

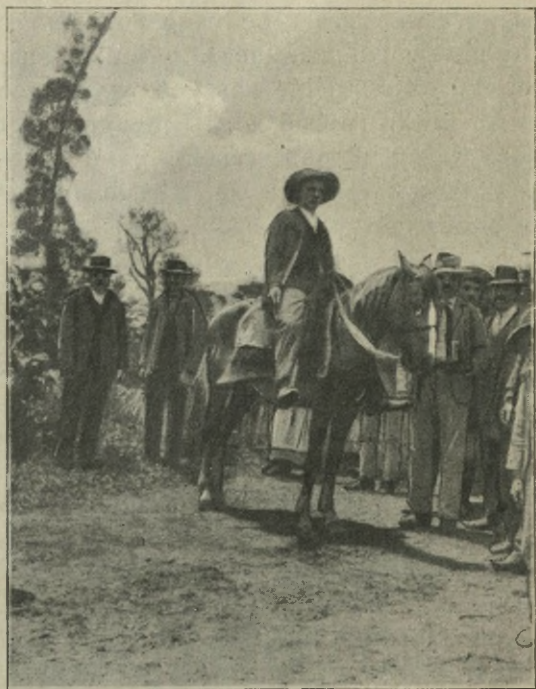
polskim w Paranie bywa każdy próżniak, któremu nie chce się zająć pracą ręczną; nikt go o uzdolnienie nie pyta. A jak taki uczy — łatwo sobie wyobrazić.

Są oczywiście wyjątki. Na 40 szkół polskich w Paranie jest z dziesiątek szkół dobrych i niezłych. Ale to za mało. Stan oświaty jest zły, a następstwa tego opłakane.

Nielepiej dzieje się i stowarzyszeniom, częściowo także z powodu odległości, utrudniającej wszelkie życie zbiorowe, a po części z powodu waśni wewnętrznych wśród kolonistów i braku poczucia, że gromada to wielki człowiek. Po-

rządną pracę oświatową spełniają trzy pisma polskie, wychodzące w Kurytybie, ale liczące razem nie więcej nad 3 tysiące prenumeratorów, nieliczne biblioteki po kolonjach, księgarnia i wypożyczalnia książek w Kurytybie.

Pomimo tego nizkiego stanu wewnętrznego życia społecznego i kulturalnego, Polacy parańscy nie wynaradawiają



Typy polskie w Paranie. Na koniu.

się. Pozostają Polakami. Mówią dobrze po polsku nawet te dzieciaki, których rodzice już ziemi polskiej nigdy w życiu nie widzieli. Są nawet i tacy, co od wielu lat w Paranie siedzą, a jeszcze po portugalsku nie umieją, czego zresztą za dobre żadną miarą uważać nie można. Więc nie wynaradawiają się i zapewne nie wynarodowią, bo wieś nie

tak sprzyja wynarodowieniu, jak miasto, bo kultura brazylijska jest niższa, a więc mniej pociągająca naprzykład od angielskiej w Stanach Zjednoczonych, bo wychodźcy siedzą na własnej ziemi, a więc są zupełnie niezależni. Ale, nie wynaradawiając się, nie wznoszą się na wyższy szczebel i pozostają w Paranie dość lekceważoną narodowością drugiej klasy. Lekceważoną niesłusznie, stanowią bowiem tak dalece klasę wytwarzającą, że nagłe wyemigrowanie ich z Parany byłoby równoznaczne z ogłodzeniem tego kraju.

Stanowisko drugorzędne naszych wychodźców w Paranie wynika z braku wśród nich inteligencji, naturalnych przewodników w życiu politycznym, naturalnych kandydatów na urzędników, którzyby się bardzo ludności polskiej przydali, w braku oświaty pośród ogółu i w braku inteligencji miejscowej, któraby z niego wychodziła. Inteligencji z kraju — normalnej, nie wykolejonej — przybywać nie będzie, bo niema dla niej w Paranie odpowiednich warunków zarobkowych; emigruje ona zazwyczaj za kapitałami, a kapitał polski jest tu na miejscu zbyt nieśmiały, aby miał jeszcze szukać ujścia za morzem. Inteligencja polska miejscowa z pośród warstw ludowych nie wyjdzie, z powodu braku chęci do oświaty, zwłaszcza średniej i wyższej.

Bez inteligencji zaś nie będzie celowego i rozumnego udziału w życiu politycznym stanu i rzeczypospolitej brazylijskiej. A bez tego udziału — w kraju, którego życie nawskroś jest przesiąknięte polityką, nie wyjdą Polacy ze stanowiska drugorzędnego, będą musieli znosić niesprawiedliwe dla nich prawa, a zwłaszcza podatki, o których wyżej była mowa. W takim razie nie będzie tam większej przyszłości dla żywiołu polskiego, chociaż nawet polskim pozostanie.

Na zakończenie czekacie i macie prawo czekać odpowiedzi na pytanie, czy Parana jest dobrym krajem do emigracji? Trzeba powiedzieć odrazu, że emigracja jest zjawiskiem koniecznym w życiu narodu, który mnoży się dość szybko, podczas gdy gruntu mu nie przybywa, a takim właśnie jest naród polski. To też widzimy corocznie dziesiątki

tysięcy naszych rodaków, wychodzących z kraju, czy to na zachód na sezonowe roboty rolnicze, czy z zaboru pruskiego do kopalń i fabryk w Westfalji, czy wreszcie do Brazylii. Ale podczas gdy w pierwszych wypadkach emigracja jest najczęściej czasowa i zarobkowa, w celu zebrania środków na okupienie się i pozostanie później w kraju, ostatnia jest emigracją na wieczne czasy, bo z posiadaniem własnej ziemi związana, więc jest kolonizacją. A przyczyną jej jest chęć nagłego, bezpośredniego zaspokojenia głodu posiadania kawałka ziemi na własność.

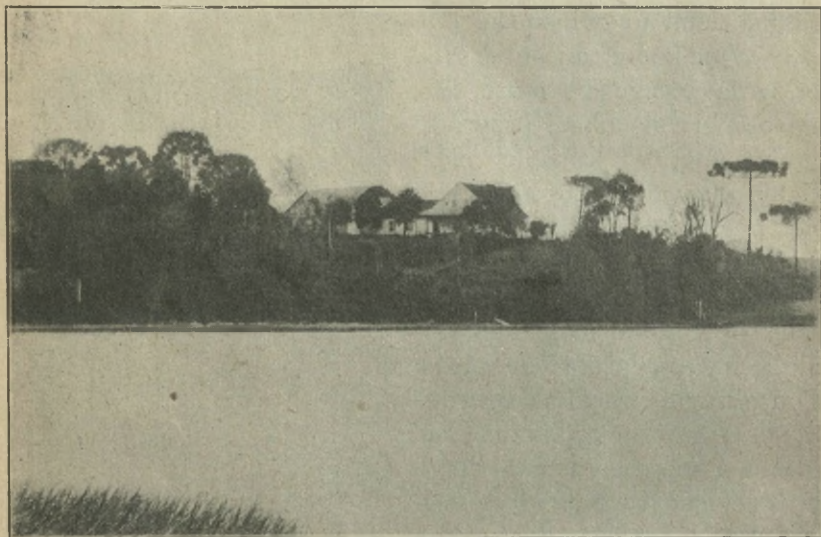
Więc komu tu jest tak źle, że zgoła wyżyć nie może, kto nie obawia się obcej przyrody i nieznanej w Europie ciężkiej z nią walki, kto decyduje się porzucić ziemię ojczystą na zawsze — ten jechać do Parany może z tą pewnością, że z głodu tam nie zginie, a nawet dorobić się może. Pod jednym wszakże warunkiem, o którym zapominać nie można i który nieustannie podkreślać należy: *ciężkiej, wyteżonej, znoјnej i bezustannej pracy*, daleko bardziej ciężkiej, wyteżonej, znoјnej, a zwłaszcza bezustannej, niż tu w kraju.

Zwłaszcza bezustannej, bo niema się kim wyręczyć, nawet gospodarz względnie zamożny i nawet w starości,—a dłuższe ustanie w pracy może wczorajszego bogacza przemienić jutro w nędzarza. O tem nadewszystko powinni pamiętać ci, którzy się do Parany wybierają, i pod tym względem szczególnie nie dawać do siebie przystępu baśniom naganiaczy. Kto ciężko pracować nie chce, tego w obu Amerykach czeka nędza stokroć gorsza, niż w Europie, bo bez żadnej znikąd pomocy.



Typy polskie w Paranie.
Z wiernym mułem.

I jeszcze jedno zapamiętać trzeba: Parana jest gruntem emigracyjnym właściwym *tylko dla rolników i to tylko dla bezrolnych i małorolnych*. Gospodarz zamożny wierutne głupstwo robi, jeżeli w kraju gospodarstwo sprzedaje i jedzie szukać szczęścia za morzami. Głupstwo chociażby dlatego, że — mówiąc ordynarnie — tu pracują na niego parobcy i najemnicy, a tam tego niema. Głupstwo—bo pieniądze ze sprzedaży gospodarki prawie zawsze straci, przegra, ukra-



Dwór polski na Bakaszery pod Kurytybą; własność p. Kaz. Warchałowskiego.

dną mu je, wyłudzą, lub pochłoną je pierwsze czasy, zanim w Paranie do czegoś dojdzie. Głupstwo robi też udający się do Parany mieszczuch, rzemieślnik czy robotnik, który nie ma pojęcia o rolnictwie, ani chęci do życia wiejskiego. A wszyscy robią głupstwo, którzy płatnych naganiaczy i ogłoszeń słuchają, którzy się nie zastanowią, nie rozmyślą, nie wypytają, nie dowiedzą, nie wykalkulują dobrze na wszystkie strony, tylko jadą na ślepo, na łeb na szyję, jak te ćmy, co do płomienia lecą i w nim się spalają, albo jak

te barany, co to bezmyślną gromadą cisną się w tłoku, gdzie je tylko pies zagoni.

I jeszcze jedno. Kto chce koniecznie jechać do Brazylii, niech jedzie *tylko do Parany*. Nie słuchajcie bajd i głęd różnych „Opatrzności“ i innych zapłaconych garłaczy. Tylko w Paranie siedzą nasi kupą i tylko tam nie są skazani na zagładę narodową. Inne stany nie nadają się dla nas; Polacy siedzą w pojedynkę, albo przemieszani z innymi narodowościami i wynaradawiają się; to znowuż klimat jest niedobry, za gorący, albo warunki dla rolnictwa gorsze. Jednem słowem *tylko Parana* jest możliwa, ale i co do niej trzeba przez ćwierć brać to, co różne żydki opowiadają,— a co do innych stanów Brazylii to i wcale nie wierzyć.

W Paranie jest jedno. Tamtejsze kolonie polskie są pomnikiem pracowitości i wytrwałości włościanina polskiego. Bez schlebiania mu, wiedząc, że przenosi za morze wszystkie swoje wady a i nowych jeszcze nabiera, trzeba pamiętać, że do tej puszczy dzikiej zbliżał się Niemiec, Francuz, Włoch i cofał się zaraz, zmożony przez wrogą i potężną przyrodę. Ostał się, puszczy zwyciężył, do swoich celów ją zaprzągnął tylko — chłop polski.

K O N I E C.

Uniwersytet Zolnierski

