

R

G

B

WH

GR

BL

Grey Scale #13

C

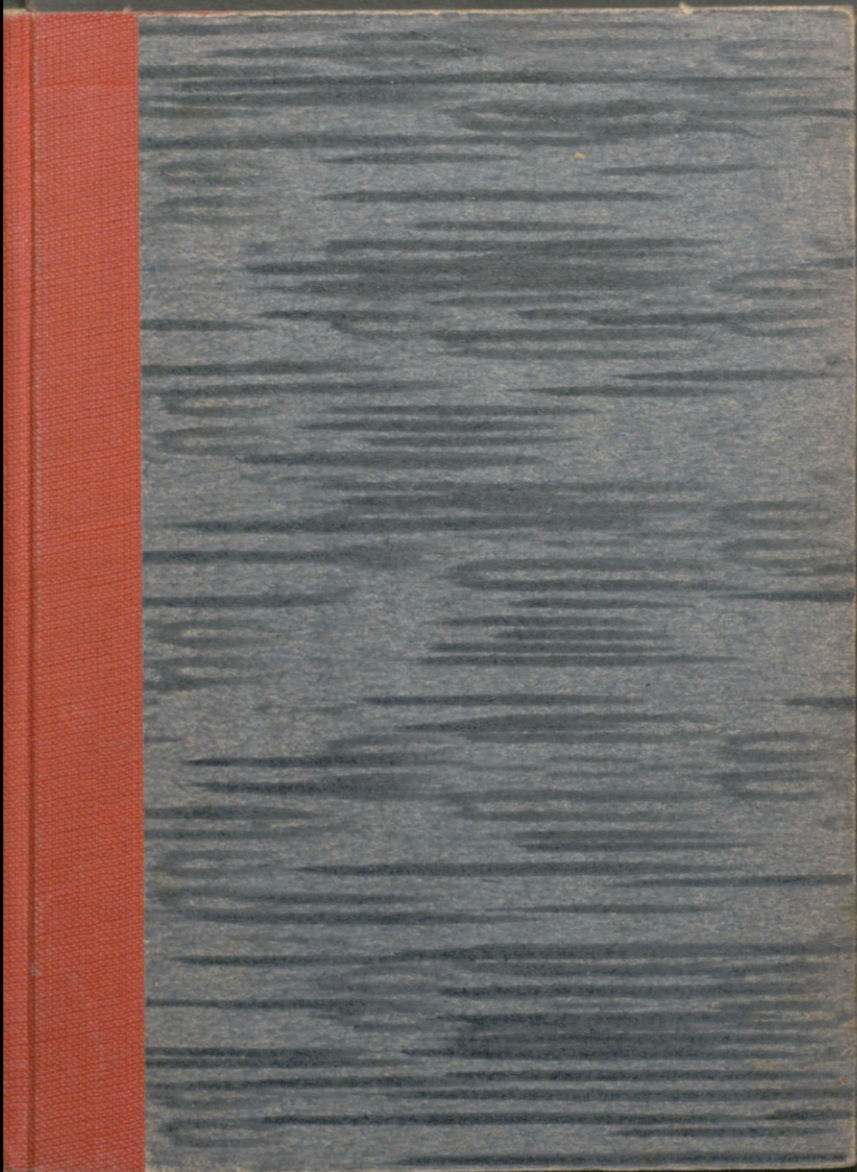
M

Y

K



A 1 2 3 4 5 6 M 8 9 10 11 12 13 14 15 B 17 18 19





BIBLIOTEKA PEDAGOGICZNA
„PRZYJACIELA SZKOŁY“

Nr. 1.

STEFAN BŁACHOWSKI

PSYCHOLOGJA
A WYBÓR ZAWODU



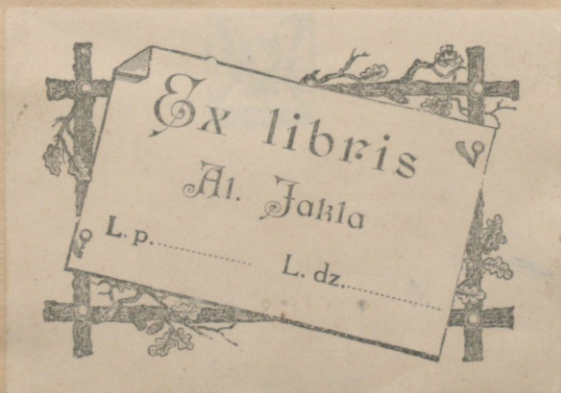
POZNAŃ 1925

WYDAWNICTWO PRZYJACIELA SZKOŁY

L: 1747.

STEFAN BŁACHOWSKI

PSYCHOLOGJA
A WYBÓR ZAWODU



WYDAWNICTWO PRZYJACIELA SZKOŁY

15

6499/1



TŁCZONO CZCIONKAMI DRUKARNI
PEDAGOGICZNEJ W POZNANIU —
POD ZARZĄDEM JAGODZIŃSKIEGO.



Ujęcie sprawy wyboru zawodu w pewne ramy uzgodnione z potrzebami życia gospodarczego należy do najważniejszych nakazów chwili obecnej. Nadszedł czas, w którym ogół powinien sobie uświadomić, że sprawa wyboru zawodu nie jest tylko sprawą osobistą człowieka obierającego zawód, lecz jednym z ogniw niezwykle skomplikowanego mechanizmu życia gospodarczego. Nie można zatem zagadnienia wyboru zawodu rozpatrywać wyłącznie z indywidualnego punktu widzenia obierającego zawód, lecz trzeba je traktować na tle całokształtu życia gospodarczego. Ponieważ dalej życie gospodarcze każdego kraju wykazuje pewne odrębne właściwości, przeto też kwestja wyboru zawodu nie może być schematycznie rozwiązana, lecz przeciwnie musi być jak najdokładniej przystosowaną do specjalnej struktury gospodarczej danego kraju.

I.

Wielka wojna, która Polsce przywróciła niepodległość i dała narodowi największe dobro: wolność, zniszczyła lub zdeorganizowała znaczną ilość warsztatów pracy. Destrukcyjna działalność wojny nie ograniczyła się jednak do zniszczenia warsztatów pracy, ale głęboko nadzarpnęła duszę polską.

Przedsiębiorstwa handlowe, fabryki, kopalnie, folwarki rolne doprowadzić z ruin do kwitnącego stanu, jest nie tylko kwestją materialnych zasobów, lecz zależy przede wszystkim od energii, wydajności i umiejętnej organizacji pracy, a więc od duchowych czynników.

Zagranica — Anglja, Francja, Niemcy, Czechy — wyprzedziła nas w ostatnich latach znacznie pod względem urządzeń technicznych. Ten wyższy stan techniczny jest ważnym źródłem, któremu zagranica zawdzięcza swą szerszą i tańszą produkcję, ale nie jest to źródło jedyne, a może nawet nie

najważniejsze. Główne bowiem i najpotężniejsze źródło produktywności i ogólnego dobrobytu tkwi w duszy pracującego, w specjalnem usposobieniu do pracy, w chęci uczynienia swej pracy jak najbardziej wydajną. Tymczasem u nas w kość i krew wszelkiego rodzaju pracowników wszedł wygodny i powolny sposób pracowania, nie baczący na wyniki pracy, byleby jak najspokojniej odrobić swoich osiem godzin pracy i pobrać zarobki niesłychanie niskie, kiedy chodzi o ich absolutną wysokość i ich siłę kupna, a ogromnie wysokie, jeżeli się uwzględni wykonaną za nie pracę.

Różnica w sposobie pracy robotnika powojennego w porównaniu z robotnikiem przedwojennym albo zagranicznym każdemu rzuca się w oczy*). Nietylko zresztą robotnika. Każdy źle płatny pracownik — a prawie wszyscy pracownicy są dzisiaj źle płatni — rozumuje, że za płacę, jaką pobiera, nie warto się więcej natężyć. I tak powstaje błędne koło: pracownik nie stara się o wzmożenie

*) Ciekawem przytem jest to, że robotnik polski na wychodźstwie zdobywa się na wysoki poziom wydajności pracy, co z pewnością nie zależy wyłącznie od wyższych zarobków i wyższej techniki pracy, ale także od czynników duchowych, od panującego tam powszechnie nastroju do pracy, który się sugestyjnie udziela przybyszowi.

wydajności swej pracy, bo go źle płacą, pracodawca zaś nie może pracownika lepiej opłacać, bo ten pracownik nie dość wydajnie pracuje. Robotnik nie chce lub nie może zrozumieć, że ogólne zarobki robotnicze są za niskie, dlatego że produkcja robotnika jest za mała i reaguje na niskie zarobki najbardziej biernym oporem, jaki tylko jest możliwy: powolnym, niewydajnym i wygodnym sposobem pracowania.

Na tle takiego nastroju powstał rzeczywiście typowy sposób zachowania się powojennego robotnika, zwłaszcza jeżeli praca odbywa się bez ostrzejszego nadzoru. Sprawa ta zresztą znana jest poza sferami gospodarczemi każdemu bystremu obserwatorowi i niejedną już wywołała satyrę. Tak np. pisze W. Perzyński w jednym ze swych obrazków satyrycznych zawartych w zbiorze „Do góry nogami“ (Warszawa, Biblioteka Dzieł Wyborowych, 1925, str. 11):

„Robotnik polski jest z natury rzeczy koleżeński. To też nigdy nie bywa przy pracy odosobniony. Gdy coś robi, np. wbija gwóźdź w deskę, zawsze znajdzie trzech czy czterech towarzyszków, którzy pracy jego przyglądają się z zaciekawieniem. Śmiało twierdzić można, że niema tak drobnego szczegółu robót, który byłby wykonany bez tej koleżeńskiej kontroli. Daje

ona gwarancję sumiennosci. O gwoździu wbitym w ścianę, pod okiem trzech czy czterech fachowców, można powiedzieć, że jest wbity naprawdę. Gdy człowiek wie, że na robotę jego patrzą, wszystkich sił dokłada, aby wykonać ją jak najlepiej“.

Błędnem byłoby jednak zwać całą winę na robotników. Przeciwnie, wśród sfer posiadających natrafiamy na objawy, godzące o wiele groźniej w podstawę gospodarczą państwa. Jednym z tych objawów jest przekonanie, że człowiek majątny nie potrzebuje pracować, gdyż za niego pracuje kapitał. Ponieważ ludzi, żywiących takie przekonanie, jest bardzo wiele, przeto ogólna suma faktycznie wykonanej pracy jest o wiele niższa od tej sumy pracy, do jakiej społeczeństwo byłoby zdolne, gdyby wszyscy należycie pracowali. Z objawem tym łączy się inny, niemniej groźny objaw, mianowicie rozrzutność i życie ponad stan.

Coprawda trzeba przyznać, że czasy inflacji, w których kapitalizowanie dochodów nie miało racji bytu, wprost zmuszały do jak najszybszego wydawania pieniędzy i w ten sposób wychowywały typ rozrzutnika, dla którego w narodzie polskim istnieją silne predyspozycje. Ponieważ okres inflacyjny trwał stosunkowo długo, bo lat kilka, przeto nie dziw, że wychowały się liczne egzem-

plarze rozrzutników czystej rasy. Z rozrzutnością w parze kroczy życie ponad stan, które może nie jest niczem innym, jak rozrzutnością nie liczącą się z dochodami. Zapełnione o wszelkich porach dnia restauracje i kawiarnie, — wyrafinowane tingle, świetne stroje, wyjazdy zagranicę, automobile luksusowe — wszystko to jest wymownym obrazem zachorzenia społeczeństwa, obłądu, który nie pozwala na zdrowe rozumowanie i na przewidywanie zgubnych następstw takiego zachowania się.

Na szczęście nie brak u nas przeciwnej fali, nie brak ludzi o szerokich horyzontach społecznych, nie hołdujących zasadzie niesprzeciwiania się złemu, lecz czujących, że na zgubną akcję rozluźniających nasze życie elementów trzeba odpowiedzieć stanowczą reakcją uzdrawiającą. Jednym z takich zdrowych odruchów jest niewątpliwie projekt założenia Instytutu Organizacji Pracy, który w kwietniu 1925 zwrócił się do wytwórców polskich z odezwą, wskazującą na zwiększającą się sprawność gospodarczą wielu państw, szczególnie Niemiec, i na grozę zastoju i zamarcia życia gospodarczego, o ile się w Polsce nie zastosuje „najnowszych metod pracy, wypróbowanych na Zachodzie i stanowiących potężny czynnik utamienia produkcji“.



Zagadnienie podniesienia produkcji we wszystkich dziedzinach naszego życia i, w łączności z tem, poprawienia bytu warstw pracujących jest zatem niesłychanie skomplikowane i wymaga wszechstronnego rozpatrywania. Wśród czynników, składających się na wzmożenie produkcji, niewątpliwie wielka rola przypada należytemu wyborowi zawodu. Trafny wybór zawodu nie jest oczywiście panaceum, rozwiązującym gordyjski węzeł produktywności, dobrobytu i wewnętrznego zadowolenia. Ale w całości w grę wchodzących czynników zagadnienie wyboru zawodu można ująć rzeczowo i z dość znacznym stopniem ścisłości i dlatego właśnie wolno spodziewać się znacznej poprawy stosunków, skoro uregulujemy i udoskonalimy cały proceder wybierania zawodu. W następnym rozdziale przypatrzemy się bliżej temu zagadnieniu napozór prostemu a w rzeczywistości ogromnie złożonemu, podkreślając jego stronę psychologiczną.

II.

Każdy zawód posiada pewne właściwości, które go wyróżniają od innych zawodów pod względem socjalnym albo higienicznym, każdy zawód stawia odrębne wymagania ciała i duszy osobnika wykonującego zawód. A z drugiej znowu strony każdy człowiek posiada swoiste właściwości, różniące go od innych, posiada specjalne zdolności, odmienną uwagę, wytrwałość, ambicje, zamiłowanie, a ponadto taką lub inną siłę fizyczną i zdrowie; na każdym człowieku w pewnym stopniu ciąży jego przynależność do jakiejś grupy społecznej. Przy tej ogromnej różnorodności zawodów z jednej, a ludzi z drugiej strony, nie dziw, że kwestja należytego wyboru zawodu jest nadzwyczaj skomplikowana.

Życie coprawda dawało sobie jakoś z tem zagadnieniem radę. Ale zwłaszcza w tej dziedzinie nie można się uwolnić od wrażenia, że dotychczasowa praktyka życiowa nie postępowała celowo. Wszystko szło jakimś utartym od dawna zwyczajem.

jem. Syn rolnika zostawał znowu rolnikiem, robotnik fabryczny wciągał swoje dzieci o ile możliwości znowu do tej samej fabryki, w której pracował, inteligencja zawsze forsuje u swych dzieci studjum gimnazjalne a potem uniwersyteckie. Nie zastanawiano się zbytnio nad tem, czy dany kandydat posiada zdolności fizyczne i duchowe na rolnika, czy robotnika fabrycznego, czy dajmy na to urzędnika państwowego. A już wcale nie myślano o tem, czy dziecko nie powinno było obrać innego zawodu nie z powodu *niedostateczności* swych warunków duchowych i fizycznych, lecz właśnie z powodu zbyt wielkich na dany zawód zdolności. Albowiem na jakimkolwiekbyśmy stanęli stanowisku społeczno-politycznem, musimy przyznać, że istnieje pewna hierarchja zawodów*).

*) Istotę hierarchji zawodów można sobie uprzytomnić na przykładzie każdej fabryki, w której pracują ludzie w różnych zawodach. Hierarchicznie najwyższy jest tam zawód kierującego inżyniera, wymagający najwyższych kwalifikacyj duchowych, na średnim szczeblu stoją zawody kwalifikowanych robotników (np. tokarzy), a hierarchicznie najniższy jest zawód niekwalifikowanego robotnika, wykonującego posługi, które nie wymagają fachowego przygotowania. W literaturze psychologicznej znaleźć można liczne próby podziału zawodów. Wśród nich wyróżnia się podział O. Lipmanna (Psychologie der Berufe, Handbuch der vergleichenden Psycho-

I dlatego to właśnie człowiek mający świetne zdolności na uczonego, wodza, polityka itp. nie powinien być skazany na tłuczenie przez całe życie kamieni na wielkich gościńcach. Można by na to odpowiedzieć, że życie ma swoje sposoby automatycznego regulowania tego mechanizmu przy pomocy dwóch funkcji, mianowicie funkcji eliminowania, odtrącania nieodpowiednich, i funkcji przyciągania odpowiednich elementów. Te dwie wielkie siły, atrakcja i repulsja, które się w całym wszechświecie zaznaczają, działają także w dziedzinie obioru zawodu, chociaż nie należy tutaj tych sił pojmować zbyt mechanicznie. Ale działanie tych sił przedstawia się naszemu rozumowi jako niedoskonałe.

Człowieka, który nie nadaje się do obranego przez siebie zawodu, zawód ten odtrąca. Zdarza się, że ktoś przez lata kształcił się np. na tokarza,

logie, München, Reinhardt, 1922, tom II, str. 478) na wyższe, średnie i niższe zawody, dokonany według stopnia, z jakim pracujący w danym zawodzie dzięki swej inteligencji i fantazji nadaje swej pracy indywidualne rysy. Jest rzeczą jasną, że praca w zawodzie artysty-malarza albo uczonego posiada w zupełnie innym stopniu piętno indywidualne, niż praca zamiataacza ulic, chociażbyśmy mieli do czynienia z jednostką, zamiatającą niezwykle oryginalnie.

a potem, wstąpiwszy do fabryki, przekonuje się, że nie nadaje się na tokarza i że musi zostać czymś innym. Skutkiem złego wyboru zawodu ponosi on wielkie straty osobiste, musi zacząć od nowa w innym zawodzie, osiąga późno dostateczny zarobek. Z punktu widzenia społecznego strata osobista tego jednego człowieka, niewyzyskanie jego sił, ilość zmarnowanych godzin pracy nie ma może wielkiego znaczenia. Ale kiedy się uwzględni, że takich jednostek jest bardzo wiele, że każde większe społeczeństwo liczy je na tysiące, to łatwo można zrozumieć ogrom szkody, jaką ponosi całe społeczeństwo. „Pewnem jest — pisze Pieron“ *) — że, skoro młody człowiek zużył lat całych nauki terminatorowskiej dla wyuczenia się rzemiosła, w którym, na końcu tych lat nauki, nie będzie mu się wiodło, i skoro ta liczba straconych lat musi być pomnożona przez wielką ilość młodych ludzi znajdujących się w tem samym położeniu, zdajemy sobie sprawę z ogromnego roztrwonienia czasu i pracy. Są to całe lata, które zostały stracone dla każdej z tych jednostek, nietylko z punktu wi-

*) H. Pieron: Le rôle de la psychologie dans l'orientation professionnelle. Dix Conférences sur l'orientation professionnelle organisées par l' Institut Lannelongue. Paris, Alcan, 1923, str. 43.

dzenia jej własnego zarobku, ale także z punktu widzenia jej wydajności, co dotyczy całej zbiorowości. A kiedy nieodpowiedni osobnik wszedłszy na drogę, na której nie będzie miał powodzenia, uprze się mimo wszystko, wydajność jego będzie znacznie niższą od średniej; zajmie on miejsce kogoś innego, będącego może również w sytuacji, w której niezupełnie dobrze mu się wiedzie, podczas gdy prosta zamiana pozwoliłaby każdemu z nich osiągnąć maximum tego, czego mogli dostarczyć“.

Tak więc, jeżeli z jednej strony poszczególne zawody odtrącają z żelazną bezwzględnością nieodpowiednich ludzi, jeżeli zatem zawody posiadają ową siłę repulsji, o której przed chwilą mówiłem, to z drugiej strony nie brak im siły atrakcyjnej, przyciągającej odpowiednie jednostki. A nawet twórca eugeniki, Francis Galton, rzucił myśl, że ludzie o wielkich bardzo zdolnościach, zwłaszcza jednostronnych, jakaś wewnątrz siła przepycha przez wszystkie przeciwieństwa życiowe, aż wreszcie docierają do tego zawodu, magicznie ich przyciągającego, w którym mogą w pełni zastosować swe zdolności. Znakomity wynalazca, jak Franklin, świetny matematyk Jean le Rond d'Alembert, wychowany u szklarza, albo Sir William Herschel,

który się kształcił na muzyka, grał w orkiestrach, był organistą i dopiero w 41 roku życia zetknął się z matematyką i w dwa lata później stał się znakomitym astronomem — są to przykłady na liczne rzesze ludzi o najwyższych uzdolnieniach, którzy szli poprzez najróżnorodniejsze trudności i przeciwieństwa życiowe ku jednemu i jedyemu dla nich zawodowi przyciągającemu ich z nieprzepartą siłą atrakcji. Wśród tych ludzi o wybitnych i rozległych zdolnościach jest oczywiście wielu spełniających swe obowiązki bardzo dobrze w nieodpowiednich zawodach, w których przejściowo pracują; ale i oni, będąc zakrojeni na miarę Fidjasa, a nie na miarę krawca, marnotrawią swe siły na zbyt niskich hierarchicznie zawodach.

Zdaje się jednak, że pogląd Galtona jest zbyt optymistyczny. Amerykański psycholog Lewis M. Terman, wywodzi w artykule „The conservation of talent“*), że często genialni ludzie tylko przypadkowo znaleźli się w zawodzie, w którym mogli swe genialne uzdolnienie okazać i że dlatego wielu

*) School and Society, tom 19, 1924. Praca znana mi z referatu O. Lipmanna p. t. Experimentelle und statistische Untersuchungen zur genetischen, pädagogischen, Berufs—und Arbeits-Psychologie. Zeitschrift f. ang. Psychologie, tom 24, 1924, str. 270.

genjuszów musiało się zmarnować. Terman uważa jako nadzwyczaj ważne zadanie wykrycie przy pomocy testów tych nadzwyczajnych uzdolnień i zapewnienie im odpowiedniego wychowania. Badania, jakie Terman przeprowadził na wielką skalę na ćwierć miljonie kalifornijskich dzieci szkolnych, z których wybrał tysiąc najbardziej zdolnych, wykazały, że najzdolniejsze dzieci posiadają przy urodzeniu się normalną wagę, że nerwowość, jąkanie się i tym podobne przypadłości nie występują u nich częściej niż u normalnych. Chodzenie, mówienie i żąbkowanie przejawia się u nich wcześniej, w każdym wieku są oni wyżsi, ciężsi i silniejsi niż normalni. Sypiają przeciętnie o pół lub jedną godzinę dłużej niż normalni. Rodziny, z których pochodzą, odznaczają się małą śmiertelnością dzieci i długowiecznością, ale płodność ich jest bardzo mała. Obliczono, że — o ile stosunki nie ulegną zmianie — to po 1000 absolwentach Harvard-University pozostanie po 200 latach tylko 50 potomków, kiedy natomiast w tym samym czasie 1000 południowych Włochów rozmnoży się do 100 000 *).

*) Jest to tylko pośredni argument, wykazujący, że w pewnych krajach rodziny ze sfer inteligencji zwolna wymierają. Nie należy jednak przyjmować, że wszyscy absolwenci Har-

Inteligencja, mierzona testami, i wiadomości szkolne przewyższają oczywiście znacznie inteligencję i wiadomości ich rówieśników i zawdzięczają to nie specjalnym zabiegom wychowawczym, lecz własnej inicjatywie.

Selekcja tych wysokich uzdolnień i skierowanie ich do najodpowiedniejszych dla nich zawodów posiada — rzecz naturalna — niezwykle doniosłe znaczenie kulturalne i społeczne. Nie należałoby bowiem dopuścić do tego, ażeby człowiek, noszący w sobie wszelkie dane do spełnienia najwyższych zadań, trawił życie swe na spełnianiu podrzędnych funkcji.

Tak więc jedni i drudzy, ci o nieodpowiednich albo zbyt niskich dla danych zawodów zdolnościach i ci o zdolnościach zbyt wysokich tracą lata i siły i produkują mniej, niżby mogli na odpowiednich stanowiskach.

W jaskrawem świetle okazuje nam się to zagadnienie wyboru i doboru zawodowego, jeżeli uwzględnimy nieszczęśliwe przypadki, zachodzące przy pracy. We Francji np. zgłoszono w 1920 r.

vard University należą do kategorii najwyższych uzdolnień. Dlatego też stosunków, stwierdzonych u absolwentów Harvard-University, nie można przenieść bez zastrzeżeń na rodziny z osobnikami o najwyższych uzdolnieniach.

900 000 takich przypadków, a wśród nich pewną ilość śmiertelnych. Otóż na 100 przypadków śmiertelnych wypada 18, których przyczyną były nieodpowiednie zdolności psychiczne, jak np. brak uwagi, zimnej krwi, zdolności rozróżniania, zdolności oceniania odległości itp. *). Przez odpowiednią psychologiczną poradę zawodową możnaby było z łatwością ów wysoki procent zmniejszyć o kilka lub nawet kilkanaście punktów.

W bardzo licznych przypadkach dorastający człowiek zdaje sobie całkowicie sprawę z tego, do jakiego zawodu ma zamiłowanie i czy jego zdolności odpowiadają temu zamiłowaniu, często jednak stwierdzamy, że ktoś ma zamiłowanie w jakimś kierunku, nie posiadając odpowiednich warunków duchowych. W tym ostatnim wypadku nierealne zamiłowanie wyprowadza młodego człowieka w pole.

Z tego wszystkiego wynika jasno, że powinniśmy mieć jakąś instancję, któraby sprawy obioru zawodu i obsadzenia zawodów obiektywnie regulowała. Tą instancją jest właśnie psychologja praktyczna albo psychotechnika, która od lat kilku-

*) Marcel Frois: L'organisation technique du travail et l'orientation professionnelle. Dix Conférences... str. 80.

nastu coraz intensywniej tą kwestją się zajmuje i która już od teoretycznych preliminarzy przeszła do praktyki życiowej.

Widzieliśmy już, że nasze zagadnienie może być traktowane z dwóch stron: od strony zawodów, do których dobiera się z większej grupy ludzi odpowiednie jednostki — jest to dobór zawodowy, i od strony poszczególnych jednostek, dla których wyszukuje się najodpowiedniejszy dla nich zawód — jest to porada zawodowa, to, co Francuzi nazywają *orientation professionnelle*, a Niemcy *Berufsberatung*. O ile pierwsze zadanie — doboru, selekcji — jest stosunkowo proste, o tyle drugie jest niesłychanie złożone. Ażeby bowiem móc komuś powiedzieć „ty powinieneś zostać szoferem albo agentem ubezpieczeniowym, trzeba po pierwsze nietylko najdokładniej wiedzieć, jakich kwalifikacyj psychicznych wymaga zawód szofera lub agenta ubezpieczeniowego, ale trzeba również znać psychologję wszystkich innych zawodów, a powtóre trzeba znać najdokładniej właściwości psychiczne osobnika, któremu chcemy doradzić obranie jakiegoś zawodu. Zadanie takie jest bardzo trudne do spełnienia i wątpię, żeby przy pomocy dzisiejszych środków można je należycie spełnić. Na szczęście jednak stosunkowo

rzadko życie stawia nas przed takim zadaniem, gdzie osoba jakaś zwraca się do nas z pytaniem „Czem mam zostać? Chciałbym jakiś zawód obrać, ale nie wiem jaki“. Wobec takiego zadania stoi dzisiejsza psychotechnika dość bezradnie. Inaczej ma się sprawa, jeżeli jakaś osoba zgłasza się z chęcią zostania np. telefonistką. Wówczas stosunkowo łatwo można zbadać, czy się ona nadaje na telefonistkę, czy się do tego nie nadaje. Coprawda, jeżeli się ona do tego nie nadaje, jeśli jej podajemy tylko negatywny wynik, to nasze orzeczenie jest dla niej w wysokim stopniu niezadowolające. Powinniśmy jej umieć powiedzieć, do jakiego zawodu ona się *najlepiej* nadaje. Ale właśnie przed chwilą zwróciliśmy uwagę na to, że w tym punkcie psychotechnika zawodzi. Inaczej przedstawia się sprawa, jeżeli ta osoba mówi, że chciałaby zostać *albo* telefonistką *albo* stenotypistką. Wówczas można wydać orzeczenie o dość wysokim prawdopodobieństwie słuszności, że osoba ta nadaje się np. lepiej na telefonistkę niż na stenotypistkę.

Okazuje się z tego, że chcąc uprawiać poradę zawodową, trzeba posiadać dokładne analizy poszczególnych zawodów, innymi słowy, trzeba po prostu mieć spis właściwości, jakich się od kan-

dydata do danego zawodu wymaga. Otóż właśnie ta praca jest w pełnym toku, działają w tym kierunku niektóre zagraniczne Izby rzemieślnicze, publikują się dzieła, zawierające psychologiczne analizy zawodów, jak np. *La Rose des Métiers Mauvezin'a*.

I u nas widać już pierwsze jaskółki, zapowiadające oryginalne prace z zakresu psychologii życia gospodarczego. Tak np. Adryan Demianowski*) badał u 37 telegrafistów kolejowych (10 mężczyzn i 27 kobiet) przy pomocy metody wykreślenia liter Bourdona, ulepszonej przez Mikulskiego, uwagę oraz wpływ, jaki wywiera zmęczenie po czternastogodzinnej służbie nocnej na uwagę. Badaniom tym jednak brak pożądanej metodyczności, ostrożności i precyzji; wyniki, jak np. że ilość popełnionych błędów po służbie nocnej jest mniejsza niż po wypoczynku, są wątpliwe i dlatego praca ta spotkała się słusznie z odmowną krytyką Kazimierza Twardowskiego w *Ruchu filozoficznym* (tom VII, 1922./23 str. 82 i n).

*) Dr Adryan Demianowski: *Badania eksperymentalne nad uwagą telegrafistów kolejowych jako przyczynek do psychologii życia gospodarczego*. Lwów, Nakładem Dyrekcji kolei państwowych, 1920, str. 32.

Ażeby dać obraz tego, w jaki sposób analiza zawodu wygląda, wyjmuję z broszury inżyniera Wacława Hauszylda *) pt. „Organizacja biura porady zawodowej“ (Warszawa 1924) dane, dotyczące się zawodu stolarskiego:

„*Zdolność fizyczna.* Wzrost conajmniej średni. Siła średnia. Prawidłowa krzywa zmęczenia. Dobry wzrok i słuch. Trudności dla jednookich. Zdolność rozróżniania barw, a głównie odcieni. Giętkie palce. Umiejętność pracy prawą i o ile możliwości lewą ręką. Zdrowe płuca (kurz, zapachy klejów, kwasów trawiących, praca pod gołem niebem, odporność na przeciagi).

Naukę stolarstwa odradzać należy: tym, którzy są skłonni do skrzywień kręgosłupa, przepuklin i żylaków, chorób nerwowych (praca na maszynach), mają płaskie stopy i nogi pałakowate“.

Opuszczamy wymagania, dotyczące się kalek, jako dziedziny zbyt specjalnej i przechodzimy do zdolności psychicznych, jakie powinien wykazywać kandydat na stolarza:

*) Dane te zaczerpnął Hauszyld z tymczasowych monografij Biura porady zawodowej w Strasburgu (porównaj dzieło zbiorowe „Un nouveau problème d'économie sociale: L'orientation professionnelle“, Bruxelles, Librairie Falk Fils, 1923, str. 341).

„Inteligencja praktyczna. Zdarność rozróżniania przy pomocy dotyku różnego rodzaju chropowatości, różnych stopni gładkości, różnych stopni grubości i chropowatości politory. Dobre oko, umiejętność mierzenia, porównywania bez pomocy narzędzi, umiejętność rozróżniania na oko różnic, kształtów i rozmiarów.

Ześrodkowana uwaga i dar obserwacji kandydata.

Dobra pamięć w ogólności, zwłaszcza pamięć wzrokowa, zapamiętywanie kształtów. Zmysł wyobraźni przestrzennej (umiejętność przedstawiania zespołów w szkicach). Zmysł perspektywy. Zmysł artystyczny, zrozumienie form. Umiejętność zużycowania oszczędzonego materiału. Zmysł techniczny i mechaniczny, zdolność szybkiego orjentowania się w strukturze i działaniu maszyn i narzędzi. Zręczność ręki, ruchy spokojne i regulowane, wysubtelnienie dotyku.

Zdolności moralne. Wszystko, czego się wymaga od osoby pracującej z innymi i dla innych. Pilność. Czystość. Porządek. Staranność. Sumienność. Zdolność przystosowania się do towarzyszy pracy, oraz pracy kolektywnej.

Warunki terminu. Wiek najodpowiedniejszy do rozpoczęcia terminu 14 do 15 lat, czas na-

uki — trzy lata. Popyt i podaż: brak uczniów, zawód dobry..... *).

Wiadomości szkolne. Dobre pojęcie o rachunkach, powierzchniach, kształtach i pojemności. Pewne wiadomości z geometrii. Smak w rysunku linealnym i ornamentacyjnym.

Zalety i wady. Bezrobocie w rzadkich wypadkach. Brak specjalnej choroby zawodowej. Rzadkie wypadki nieszczęśliwe przy pracy.

Przyszłość i wydoskonalenie..... W razie bezrobocia częściowego możliwość znalezienia pracy takiej, jak modelarza, cieśli, bednarza, kołodzieja, zabawkarza, tokarza. Możliwość podczas nauki wstąpienia do szkoły dokształcającej zawodowej, poczem wyzwolenia na mistrza“ (Hauszyld, str. 6 i n.)

Ażeby dać jeszcze przykład zdolności, wymaganych w zupełnie innej kategorii zawodów, przytaczam zdolności potrzebne w zawodzie nauczycielskim według komunikatu M. V. Gay'a, dyrektora Ecole normale primaire de la Seine **):

*) W miejscach kropkowanych opuszczono dane, odnoszące się do płac w zawodzie stolarskim.

**) Komunikat ten został ogłoszony w numerze szóstym Bulletin de la Société française de Pédagogie i przedrukowany w dziele cytowanym w przypisku na str. 22 niniejszej rozprawy.

Zdolności fizyczne. Bardzo dobre zdrowie.

Nienaruszone zmysły: dobry wzrok, dobry słuch, brak jąkania, drżącego głosu, szeplenia. Głos wyraźny, dźwięczny, modulowany.

Zalety intelektualne. Zdrowy rozsądek. Harmonja zdolności.

Umysł jasny t. z. będący z natury analizującym i klasyfikującym.

Zamiłowanie do nauczania.

Zdolności rysunkowe.

Zdolności moralne. Naturalna łagodność i spokój. Nienaganna moralność. Skłonność do skromnego życia.

Powyższe zestawienie warunków, wymaganych od kandydata do zawodu nauczycielskiego, jest oczywiście bardzo lakoniczne i bardzo ogólnikowe. Co gorsza, nie mamy pewności, że opiera się ono na uprzedniej dokładnej analizie psychologicznej zawodu nauczycielskiego. Listy zdolności, wymaganych w danym zawodzie, powinny być kwintesencją szczegółowych, monograficznych badań, wnikających w najdrobniejsze sprawy zawodowe*).

*) Za przykład takiej monograficznej psychologii zawodu służyć może praca Franciszki Baumgartenówny o urzędniku ubezpieczeniowym (*Zeitschrift für angewandte Psychologie* tom 23 (1924) i tom 25 (1925)).

Łatwo jednak zrozumieć, że przy olbrzymiej ilości zawodów praca zaczyna się rozdrabniać wprost w nieskończoność i staje się nieprzejrzywą, utrudniając dawanie porady zawodowej. Dlatego w ostatnich czasach spotykamy się z tendencją ujmowania w grupy zawodów, zbliżonych do siebie ze względu na wymagania, jakie one stawiają kandydatom.

Jak ostrożnie trzeba postępować przy układaniu takich list, zawierających właściwości niezbędne do wykonywania jakiegoś zawodu, o tem świadczyć może następujący eksperyment Poppelreutera*): Autor ten przedłożył kilku inteligentnym osobom listę, zawierającą właściwości, jakich pewien zawód wymagał i zapytał się, o jaki to zawód chodzi. Wszystkie osoby wymieniały jakieś wyższe zawody, np. szef przedsiębiorstwa sprzedającego dzieła sztuki a nawet minister oświaty. „A co to było? *Zawód krawca męskiego*, na który nikt nie wpadł. Można oczywiście kłaść pewną wagę na dobrze leżące ubranie; lecz że należy właśnie wybierać do zawodu krawca męskiego tak dzielnych i wykwalifikowanych młodzieńców, których

*) W. Poppelreuter: Allgemeine methodische Richtlinien der praktisch-psychologischen Begutachtung. A. Kröner, Leipzig, 1923, str. 59 i n.

na 100 istnieje tylko 2 lub 3, to jednak trochę za wiele“.

I tak samo przedstawia się sprawa z wielu innymi zawodami. W takim postępowaniu tkwi bardzo wielkie niebezpieczeństwo, wynikające, jak Poppelreuter mówi, z zasady optymalnych wymagań. Jeżeli się kandydatowi na krawca lub szewca stawia takie wymagania, że odpowiadałyby one też kandydatowi na ministra oświaty, w takim razie prowadzi się złą politykę socjalną, sztucznie skierowując wysoko uzdolnionych do niższych zawodów.

Niektóre wielkie przedsiębiorstwa, posiadające własne laboratorja psychotechniczne, tak że selekcja jest wyłącznie od nich sama zależna, uprawiają na tem polu politykę wprost rabunkową. Tak np. do olbrzymiego przedsiębiorstwa A. E. G. w Berlinie, zgłasza się rokrocznie 200 uczniów, z których przyjmuje się 30. Przedewszystkiem przyjmuje się tylko takich, którzy mają dobre świadectwa szkolne, przyczem szczególną wagę kładzie się na stopnie z zachowania i pilności; następnie dokonywa się selekcji w laboratorjum psychotechnicznym fabryki. Można się zapytać, czy jest rzeczą uprawnioną, żeby jedno jakieś przedsiębiorstwo zagarniało dla siebie 15% najlepszych kandydatów, odrzucając

na 200 osób 170. Można się również zapytać, czy przez odtrącanie tak wielkiej ilości osób, nie czyni się krzywdy bardzo wielu odrzuconym kandydatom, którzy się zniechęcają i deprimują. W jednym i drugim wypadku musi odpowiedź wypaść w tym kierunku, że postępowanie takie nie jest usprawiedliwione, gdyż względy na dobro przedsiębiorstwa okupione są zbyt wielkimi stratami dla społeczeństwa i dla poszczególnych jednostek.

III.

Możemy przejść obecnie do dalszej kwestji, mianowicie do omówienia sposobów, przy pomocy których bada się zdatność kandydata do jakiegoś zawodu. Sposobów istnieje bardzo wiele: możemy kandydata obserwować przez dłuższy czas — ale w ten sposób nie potrafimy zbadać wielkiej ilości ludzi. Można też zbadać zdatność jakiejś osoby, przyjmując ją do danego zawodu i śledząc, jak ona się w nim sprawuje. Ale to by się miało z właściwymi celami psychotechniki, która chce właśnie uchronić osobnika od niewłaściwego wstąpienia do jakiegoś zawodu. Jako najlepsza okazała się wreszcie metoda, która po uprzedniej dokładnej analizie psychologicznej wybiera pewne, psychologicznie charakterystyczne momenty i właśnie ze względu na te momenty bada przy pomocy krótkich prób czyli testów zdatność osobnika do danego zawodu. Tak np. badał Lipmann*) zdat-

*) O. Lipmann: Die Berufseignung der Schriftsetzer, Leipzig, J. A. Barth, 1918.

ność do zawodu drukarskiego (zecera) przy pomocy następujących czterech testów:

1. Badanie ortografji (liczy się popełnione błędy);

2. Czytanie niewyraźnych i niezupełnych tekstów (mierzy się czas i ilość błędów);

3. Złożenie jednego zdania, w którym znajduje się tylko dziesięć liter. Przed osobę badaną stawia się pudło, w którym znajdują się posegregowane litery i z liter tych ma ona ułożyć pewne zdanie. Śledzi się ilość aktów, potrzebnych do ujęcia i złożenia zdania, czas wykonania i ilość błędów;

4. Odpisanie dłuższego zdania. I tu mierzy się ilość aktów ujęcia zdania, czas oraz błędy popełnione przy odpisywaniu.

Ponieważ w obecnej chwili nadzwyczaj aktualną jest sprawa lotnictwa, przeto zajmę się jeszcze krótko sprawą zdatności na lotnika*). Przedewszystkiem wielkie znaczenie posiada utrzymywanie równowagi. Ażeby zbadać ten zmysł równowagi, usadawia się lotnika na krześle, które można wychylić wprzód i wtył, w prawo i w lewo. Na głowę nasadza mu się maskę z matowemi szkła-

*) R. Schulze: Die moderne Seelenlehre. Leipzig, R. Voigtländer, 1921, str. 129.

mi, tak że wrażenia wzrokowe, jakie on poprzez te szkła odnosi, są podobne do tych, jakie lotnik miewa we mgle. Eksperymenty zaczyna się od pozycji normalnej tego krzesła, a potem krzesło wychyla się w jakimś kierunku o 20, 8, 15, 12 stopni, poczem lotnik musi się starać o to, aby wrócić do pierwotnej pozycji, co czyni przy pomocy odpowiedniego mechanizmu, wprawionego w ruch elektrycznością. Okazało się, że badani dzielą się na dwie grupy: na grupę pracującą z wielką precyzją i na mniejszą grupę, pracującą niepewnie i nieprecyzyjnie. Osoby, u których wychylenia, już po dokonanej regulacji aparatu, wynosiły sześć i więcej stopni, określano jako niezdatne. Zdarzali się lotnicy, którzy z wielką regularnością popełniali błędy dwu- do trzy-stopniowe, wychylając krzesło stale zanadto naprzód, albo stale zanadto wtył. Tacy lotnicy są znani w lotnictwie — Niemcy nazywają ich *Hänger* — mogą oni być bardzo dobrymi lotnikami, jeżeli pracują równomiernie, znają swoje błędy i umieją je kompensować. Ci, którzy zanadto się wychylają ku przodowi, muszą być szczególnie ostrożnymi przy lądowaniu, natomiast ci drudzy przy wzlocie, aby nie wlatywać zbyt stromo. Przechylenie bowiem aparatu o więcej niż 30 stopni, połączone jest z niebezpieczeń-

Winniec
→ lednie w
u pomieszczeniu

stwem spadnięcia, gdyż wówczas warstwy powietrza już nie mogą aparatu unieść.

Ważnem też jest badanie uczuciowości lotnika. Lotnik żyje, nawet kiedy lata w spokojnem i przejrzystem przestworzu, w ustawicznym niebezpieczeństwie i to poczucie wprawia go w pewien swoisty stan napięcia uczuciowego. W sytuacjach niebezpiecznych, w chwili zerwania się wichru lub groźnego zderzenia się aeroplanów, ale także już przy startowaniu i lądowaniu znajduje się lotnik w położeniu, w którem musi się szybko i sprawnie zachować, a zwłaszcza opanować swoje wzruszenia. Tę stronę uczuciową lotnika można badać przy pomocy tremometru i pneumografu. Aparatów nie mogę tutaj opisywać; tremometr służy do rejestracji drżenia ręki, względnie palców, pneumograf do rejestracji krzywej oddechu. Otóż przy pomocy tych dwóch aparatów bada się działanie gwałtownej podniety, wywołującej przestach, więc np. działanie wystrzału z pistoletu. U dobrego lotnika, szybko opanowującego swe uczucia, wyraża się działanie wystrzału np. w silnem wychyleniu krzywej drżenia ręki i krzywej pulsu, ale jest to działanie tylko chwilowe, gdyż zarówno oddech, jak i drżenie ręki wracają zaraz do normalnego stanu. W innym przypadku okazało

się, że oddech został skutkiem wystrzału silnie zaburzony, tak że jeszcze czwarty z rzędu oddech i wydech były zaburzone. Taki kandydat oczywiście nie nadaje się na lotnika, gdyż w niebezpiecznej sytuacji spadłby, zanimby zdołał opanować swe wzruszenie.

Tego rodzaju badania cierpią oczywiście na tem, że odbywają się one w sztucznej sytuacji laboratoryjnej.

Dlatego dążeniem badaczy było przenieść eksperymenty do aparatu w locie, przytem oczywiście odpadają sztuczne środki straszące, gdyż sam lot następcza dostatecznie wiele niebezpiecznych sytuacji. Badano np. oddech przy wzlocie na wielkiej wysokości (5000 m.), przyczem stwierdzono, że oddech staje się w miarę lotu coraz powolniejszym.

Jednak nie mogą wdawać się w szczegóły*). Badania te znajdują się zagranicą, np. we Francji, już na stosunkowo dość wysokim poziomie i być może, że gdyby i u nas myślano o takich próbach

*) O różnych sposobach badania psychologicznego lotników w Stanach Zjednoczonych, Anglii, Francji i we Włoszech informuje praca Henri Pieron'a „Une oeuvre psychologique de guerre: L'examen des aviateurs. L'année psychologique, tom 21, 1920, str. 237.

zdatności na lotnika, byłyby nieszczęśliwe wypadki lotnicze o znaczny procent niższe.

Chciałbym wkońcu zwrócić tylko uwagę na to, jak niesłychanie trzeba być ostrożnym przy tych badaniach, ażeby nie popaść w gruby dyletantyzm*).

Niemiecka A. E. G. posługuje się przy selekcji swych pracowników systemem inż. Heilandt'a. W tym systemie bada się energję, zapomocą której przewycięża się uczucia nieprzyjemne i cielesne bóle, występujące przy każdej monotonnej, długotrwałej pracy — tę energję bada się w ten sposób, że kandydat musi, po zajęciu wyprężonej postawy gimnastycznej, trzymać możliwie długo poziomo wyciągnięte ramiona. Heilandt stwierdził, że niektóre jednostki zdołały utrzymać w tej pozycji ręce przeszło 30 minut.

Z tej próby jednak niekoniecznie wynika to, czego pragnął Heilandt. „Jeżeli się do tej próby weźmie chorych na dementia praecox albo pewnego rodzaju apatycznych matołków, to można u nich stwierdzić, że potrafią ramię trzymać zupełnie nieruchomo nietylko 30 minut, ale także godzinę i dłużej (str. 41)“. W niektórych zatem

*) Zob. Poppelreuter: Allgemeine methodische Richtlinien . . . str. 41 i n.

przypadkach doskonałe udanie się tego eksperymentu nie jest objawem jakiejś nadzwyczajnej energii, lecz poprostu patologiczną katalepsją.

Ale nawet u osób normalnych eksperyment ten może prowadzić do złudnych wyników. Istnieją ludzie, zwłaszcza młodzi, którzy pod wpływem *rozkazu* doznają zacieśnienia świadomości, podobnego do lekkiego stanu hypnotycznego. W takim stanie nawet słabi osobnicy potrafią długo trzymać ręce w poziomej pozycji.

A następnie istnieją tu pewne sztuczki, które zastosowane przez osoby badane mogą eksperymentatora wprowadzić w błąd. Jeżeli ktoś w czasie wykonywania tego zadania myśli ustawicznie o zjawiających się bólach, w takim razie zadanie staje się trudnem, jeżeli natomiast myśli o czemś innem, rachuje w myśli, zatapia się we wspomnienia, wówczas może długo trzymać ręce wyciągnięte wprzód lub w bok.



IV.

Ustrój naszego społeczeństwa i państwa sprawia, że olbrzymia większość młodzieży staje przed trudnym zadaniem wyboru zawodu po ukończeniu szkoły powszechnej. Być może, że po wsiach, gdzie dominuje rolnictwo, trudności wybrania sobie zawodu są złagodzone na skutek małego zapotrzebowania kandydatów do zawodów nierolniczych. W miastach jednak i w miasteczkach uczeń, opuszczający szkołę powszechną, staje przed koniecznością obioru jednego z licznych, otwartych dla niego zawodów. Wybór zawodu odbywa się tu zazwyczaj na podstawie jakichś nieistotnych powodów, na widzimisię rodziców, z ambicji, nadziei zysków, a prawie nigdy nie bierze się w rachubę uzdolnienia zawodowego. Na nauczyciela spoczywa moralny obowiązek pospieszenia z poradą, ale najczęściej nie jest on do spełnienia tego zadania należycie przygotowany i nie ma sposobności poznania, do jakiego zawodu uczeń jest uzdolniony. Jasnym jest, że dzisiejszy system

szkolny nie sprzyja sprawie pokierowania młodzieży do odpowiednich zawodów. Szkoła nasza jest zbyt teoretyczna, zbyt mało ma kontaktu z życiem, do którego poważna ilość uczniów wprost z ławy szkolnej przechodzi. Pożądanem byłoby, ażeby szkoły elementarne posiadały najrozmaitsze warsztaty, albo przynajmniej narzędzia, umożliwiając zapoznanie się z pracą w różnych zawodach praktycznych, w stolarstwie, introligatorstwie, garncarstwie itp. W takim systemie szkolnym uczeń może poznać, do jakiego zawodu ma zamiłowanie i uzdolnienie, a co najważniejsze, nauczyciel może skontrolować i zadecydować, czy wybór ucznia, oparty na subiektywnych momentach, jest trafny, względnie może ucznia skierować na inne tory.

W Ameryce, gdzie sprawa porady zawodowej znajduje się w stadjum wysokiego rozkwitu, organizatorowie szkolnictwa starają się o jak najściślejsze przystosowanie szkoły do zadań porady zawodowej. Programy amerykańskie przekraczają oczywiście najśmielsze plany reformatorskie, jakie u nas mogłyby jeszcze liczyć na powodzenie — jednak jest to dla nas muzyka przyszłości, która już może w dorastającym obecnie pokoleniu zapuścić swe korzenie. Jako przykład projektu organizacji szkolnictwa, uwzględniającego w szerokiej

mierze i bardzo radykalnie postulaty wysunięte przez zwolenników porady zawodowej, przytaczam projekt John M. Brewer'a. Autor ten wywodzi w swem dziele p.t. *The vocational-guidance movement* (New York, The Macmillan Company, 1924, str. 228 i n.), że już zabawy w dzieciństwie i zajęcia w ochronkach są ważne dla przyszłego wyboru zawodu. Lata szkoły powszechnej, po-myślanej jako sześćioletnia, winny ucznia zapoznać z podstawami wiedzy. W następnych trzech latach, tj. na siódmym i ósmym i dziewiątym stopniu, szkoła podaje uczniowi tak wielką ilość przedmiotów i zajęć, że każdy młodzieniec pomiędzy 12 a 16 rokiem życia może poznać najrozmaitsze rodzaje czynności i po przejściu tego typu szkoły zdecydować się na wybór jakiegoś przedmiotu. Brewer wymienia dziewięć grup przedmiotów, udzielanych w tej trzechletniej średniej szkole (*intermediate or junior high school*): do pierwszej grupy należą przedmioty z zakresu ekonomji i socjologii, do drugiej nauka literatury i języka angielskiego, do trzeciej historia i matematyka, do czwartej muzyka, do piątej przedmioty będące w związku z handlem, jak pisanie na maszynie, książkowość itp., do szóstej rysunki, do siódmej wychowanie fizyczne, do ósmej praca społeczna,

stowarzyszenia, letnie obozy, a wreszcie do grupy dziewiętej rozmaite przedmioty w związku z gospodarstwem rolnem, przemysłem i rzemiosłem.

Przy wyborze przedmiotów każdej grupy pozostawia się uczniowi wiele swobody. Tak np. może uczeń wziąć wszystkie przedmioty grupy I-ej i pierwsze trzy przedmioty z grupy II-ej, ogólne wykształcenie i muzykę z grupy III i IV, pisanie na maszynie i książkowość z grupy V, zabawy atletyczne i branie udziału w zgromadzeniach z grupy VII i VIII, a wreszcie w grupie IX uprawę roli, hodowlę zwierząt, mleczarstwo.

Brewer sądzi, że plan ten jest uzasadniony w zupełności charakterem wieku młodzieży 12—16 letniej, lubiącej eksperymentowanie i szukanie, i że zajęcie się, choćby powierzchowne, licznymi rzeczami jest w tym wieku odpowiedniejsze niż ograniczanie się do niewielu rzeczy. Zmienność, zainteresowanie się różnymi przedmiotami wychodzi też na pożytek ucznia, który w ten sposób odkrywa swe zdolności i zamiłowania.

U młodzieży wstępującej do wyższych szkół można stwierdzić, że jedni idą już w kierunku ściśle określonych zawodów, drudzy natomiast znajdują się jeszcze w stadjum eksperymentowania, interesując się najróżniejszymi przedmiotami.

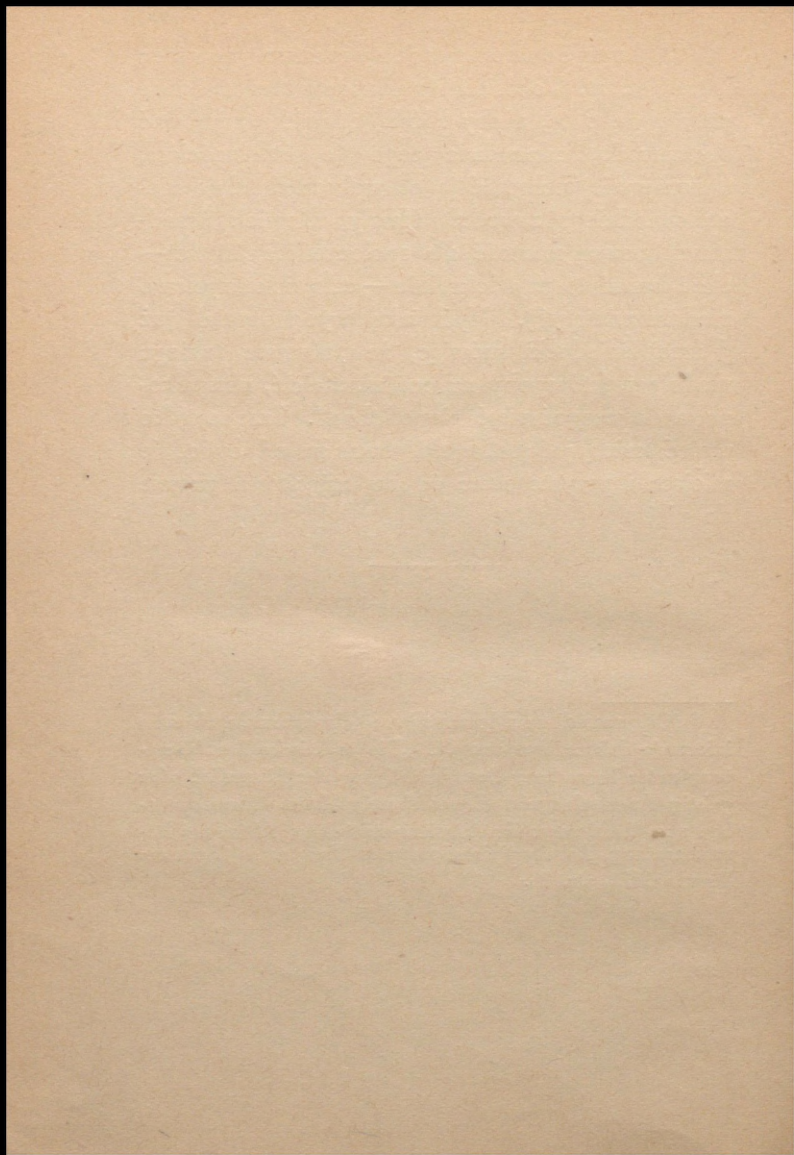
Ale nawet ci uczniowie, którzy obrali sobie pewien kierunek studjów, nie zakrzepili — jak zauważył Brewer — w jednostronności, bo i u nich stwierdzić można zmiany w umysłowości. Wobec tego stanu rzeczy porada zawodowa nie może się ograniczać do szkół niższych i średnich, lecz przeciwnie powinna być uprawiana w szkołach wyższego typu i to tembardziej, że w szkołach tych ilość udzielanych przedmiotów jest bardzo znaczna.

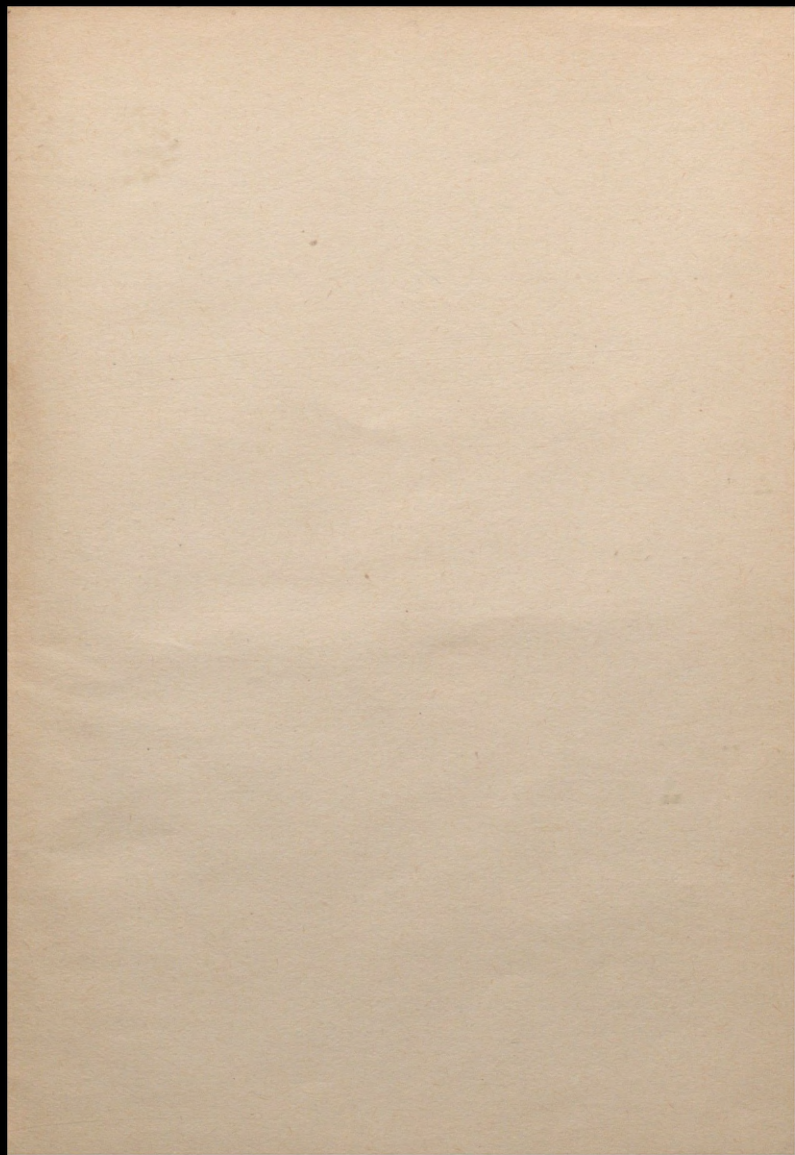
Zdaje mi się, że z powyższych wywodów wynika niedwuznacznie, iż psychologia praktyczna, psychotechnika, posiada szerokie pole działania, zwłaszcza u nas, gdzie ogromnie wiele marnuje się sił i czasu, gdzie ogromnie wiele ludzi zajmuje nieodpowiednie stanowiska i gdzie się nadzwyczaj mało myśli o technice i ekonomji pracy. „Badania eksperymentalne nad znaczeniem współzawodnictwa“ Ludwika Jaxy-Bykowskiego (Warszawa 1923, str. 79) wykazały, że we współzawodnictwie najlepsi Niemcy niemal zawsze tylko tracą, natomiast najlepsi Polacy nieco zyskują. „Świadczy to — pisze Bykowski — że u nas nawet najlepsi nie pracują „pełną parą“, że w razie dostatecznego bodźca są zdolni do powiększenia produkcji...“ (str. 62).

W Ameryce we wszystkich większych miastach istnieją t. zw. Vocational guidance bureaus, które starają się o to, ażeby każdą jednostkę skierować do zawodu, odpowiadającego jej zdolnościom, a conajmniej uchronić ją od wyboru zupełnie nieodpowiedniego zawodu. Każdy człowiek przedstawia pewną wartość dla społeczeństwa, nawet—choć brzmi to paradoksalnie — człowiek umyślowo niedorozwinięty*). Myśl taką wypowiedział już Jędrzej Śniadecki, mówiąc, że „niemasz takiego niedołęgi, któregooby na coś ukształcić, ukształconego do czegoś użyć niepodobna“. Trzeba tylko umieć każdą jednostkę skierować na odpowiednie miejsce i przystosować ją do zajęcia, a zajęcie do niej.



*) O sprawach porady zawodowej dla anormalnych osób informuje dobrze broszura p.t. „Die praktische Berufsberatung unter besonderer Berücksichtigung der körperlich oder geistig Anormalen und Erwerbsbeschränkten. Herausgegeben vom Landesamt für Arbeitsvermittlung, Abteilung Berufsberatung, Arbeitsministerium des Freistaates Sachsen. Drezno 1922, str. 83.







KSIĘGARNIA
FISZERA i MAJEWSKIEGO
w POZNANIU

posiada na składzie następujące prace
tegoż autora:

Błachowski S. — Nastawienia i spostrzeżenia.
Lwów 1917 r.

Błachowski S. O wrażeniach położenia i ruchu —
Odtwórcze wyobrażenia węchowe w stosunku do
wzrokowych i słuchowych. Lwów 1919 r.

Błachowski S. — O niektórych związkach zachodzących między typami pamięciowymi. Poznań 1921.

Błachowski S. — Struktura typów wyobrażeń-
owych. Poznań 1924 r.

Błachowski S. — Kilka uwag o obozach przyspo-
sobienia wojskowego. Poznań 1924 r.

Błachowski S. — Chronometryczne badania nad
przebiegiem startu. Poznań 1924 r.

PRZEKŁADY:

Bernheim H. — Automatyzm i sugestia. Przekład
A. Arcta i S. Błachowskiego. Poznań 1924 r.

Janet P. — Napięcie psychologiczne, jego stopnie
i jego wahania. Lwów 1925 (w druku).



6499/

1

SZKOŁY

DWUTYGDNIK
NAUCZYCIELSTWA
POLSKIEGO

Wychodzi 5-go i 20-go każ-
dego miesiąca z wyjątkiem
lipca i sierpnia



REDAKCJA
i
ADMINISTRACJA

POZNAŃ, ul. RÓŻANA 4-a

Tel. 19-23. Konto P.K.O. 202 920



6499/
11