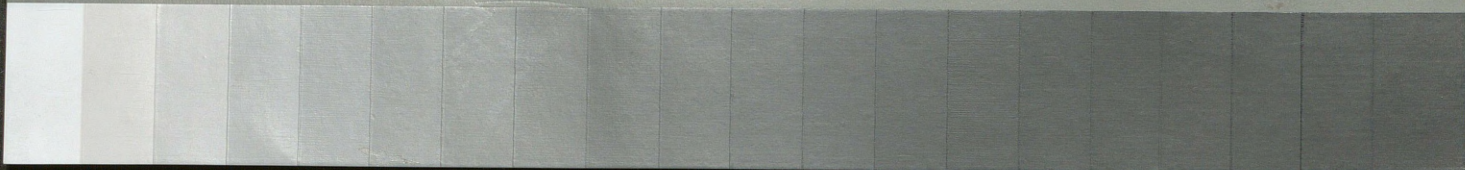


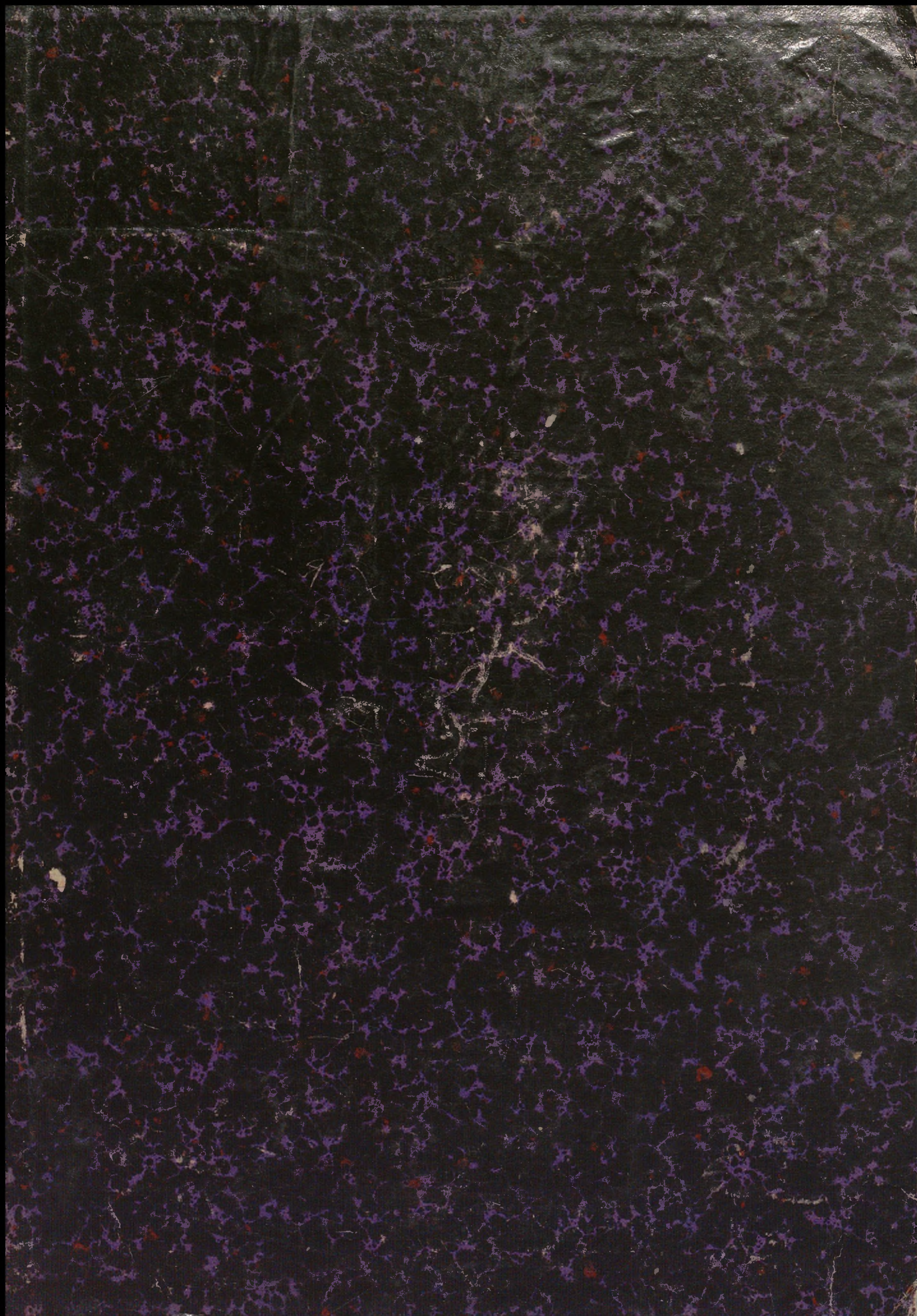
Grey Scale #13



A 1 2 3 4 5 6 M 8 9 10 11 12 13 14 15 B 17 18 19



capitulum



KSIĄŻNICA POLSKA T. N. S. W.

POLECA:

ADOLF SZYSZKO-BOHUSZ: WAWEL. — WSPANIAŁE ALBUM NA KREDOWYM PAPIERZE ZAWIERA KRÓTKI WSTĘP OPARTY NA NAJNOWSZYCH ODKRYCIACH I BADANIACH KIEROWNIKA ODBUDOWY ZAMKU KRÓLEWSKIEGO NA WAWELU PROF. ADOLFA SZYSZKO-BOHUSZA ORAZ Z GÓRĄ STO ZDJĘĆ ARTYSTYCZNYCH PROF. JÓZEFA GAŁĘZOWSKIEGO. OZDOBĄ DZIEŁA BĘDĄ PO RAZ PIERWSZY PUBLIKOWANE PLANY ZABUDOWANIA CAŁEGO WZGÓRZA WAWELSKIEGO WYKONANE PRZEZ ADOLFA SZYSZKO-BOHUSZA

DZIEŁO UKAŻE SIĘ NIEBAWEM

W PRZYGOTOWANIU:

EUGENIUSZ ROMER: MORZE POLSKIE

JAN KASPROWICZ: ZAMKI PIASTOWSKIE NA SŁĄSKU

KAZIMIERZ PRZERWA-TETMAJER: TATRY

KSIĘGARNIA G. GEBETHNERA I SP. W KRAKOWIE

POLECA PRACE PROFESORA EUGENIUSZA ROMERA Z CZASU WOJNY:

ATLAS POLSKI GEOGRAFICZNO STATYSTYCZNY 1916 R.	K 25.—
MAPKA POLSKI WOJENNO-POLITYCZNA 1916 R.	„ 2.—
ZIEMIE DAWNEJ POLSKI — MAPA HYPSONOMETRYCZNA 1916 R. „	2·50
POLSKA I POLACY 1916 R.	„ 1.—
ILU NAS JEST? 1917 R.	„ 1·50
POLSKA, ZIEMIA I PAŃSTWO 1917 R.	„ 2·80
ROCZNIK POLSKI. TABLICE STATYSTYCZNE OPRACOWANE PRZEZ PROF. EUGENIUSZA ROMERA I DRA IGNACEGO WEINFELDA 1917 R. W KARTONIE	„ 7.—
ROMER E. — ATLAS DE LA POLOGNE 1916	„ 25.—
ROMER E. — ATLAS VON POLEN 1916	„ 25.—
ROMER E. & WEINFELD F. — ANNUAIRE STATISTIQUE POLONAIS 1917	„ 8.—
ROMER E. & WEINFELD F. — STATISTISCHES JAHRBUCH VON POLEN 1917	„ 8.—
ROMER E. — OSZCZĘDNOŚĆ LUDOWA	„ 1·50

DO NABYCIA WE WSZYSTKICH KSIĘGARNIACH

Dublet

5.

PRACE GEOGRAFICZNE
WYDAWANE PRZEZ EUGENIUSZA ROMERA

ZESZYT IV

Instytut Wojskowo-Geograficzny
BIBLIOTEKA I CZYTELNIKA

ADAM DUDZIŃSKI

POLACY NA ŚLĄSKU

Z JEDNĄ MAPĄ

Inst. C. B. W.

6257.



LWÓW MCMXIX

WYDANE ZASIŁKIEM POLSKICH SPÓŁEK OSZCZĘDNOŚCI
I POŻYCZEK POD PATRONATEM WYDZIAŁU KRAJOWEGO
KSIĄŻNICA POLSKA TOW. NAUCZ. SZKÓŁ WYŻSZYCH
WARSZAWA — GEBETHNER I WOLFF
POZNAŃ — M. NIEMIERSKI

dublet

opis. k. p.

III

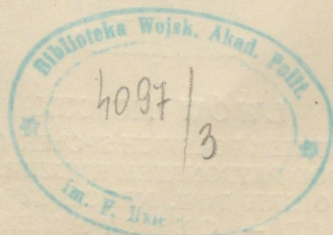
312

Dublet ad 41504/IV

2 u. ep



5944/III



Instytut Wojskowo-Geograficzny
BIBLIOTEKA I CZYTELNIKA

ADAM DUDZIŃSKI

POLACY NA ŚLĄSKU

TREŚĆ:

ROZDZIAŁ I: METODA I ZAKRES PRACY	
MATERIAŁ STATYSTYCZNY	3
MAPA ŚLĄSKA	4
ZAKRES PRACY	5
ROZDZIAŁ II: STOSUNKI ANTROPOGEOGRAFICZNE I ETNOGRAFICZNE NA BADANYM OBSZARZE	
ŚLĄSK OPOLSKI	6
POWIATY: BRZEG, NAMYSŁÓW, SYCÓW	9
ŚLĄSK CIESZYŃSKI	10
ROZDZIAŁ III: WYNIKI I ANALIZA SPISÓW LUDNOŚCI	
RUCH LUDNOŚCI W REGENCYI OPOLSKIEJ	12
EMIGRACJA POLAKÓW	12
RUCH NARODOWOŚCIOWY POLAKÓW	13
OPÓR NARODOWOŚCIOWY POLAKÓW	15
ZMIANY POLSKOŚCI 1905—1910	16
SPIS LUDNOŚCI A SPIS SZKOLNY	17
STOSUNKI W POWIECIE KLUCZBORSKIM, W ZA- GŁĘBIU WĘGLOWEM I W POWIECIE RACI- BORSKIM	19
RUCH LUDNOŚCI NA ŚLĄSKU CIESZYŃSKIM	21
WĘDRÓWKI POLAKÓW	21
GERMANIZACJA LUB CZECHIZACJA	22
RUCH I OPÓR NARODOWOŚCIOWY POLAKÓW	23
WNIOSKI I ZESTAWIENIA OGÓLNE	25

ROZDZIAŁ I

METODA I ZAKRES PRACY

MATERIAŁ STATYSTYCZNY

Materiału do niniejszej pracy dostarczyły dla:

a) Śląska pruskiego dwa tomy wydawnictwa Pruskiego Biura Statystycznego: „*Gemeindelexikon für das Königreich Preussen*“, tom „*Schlessien*“ za rok 1905 i zeszyt „*Regierungsbezirk Oppeln*“ za r. 1910, oraz, gdy chodzi o dzieci szkolne, trzy tomy „*Preussische Statistik*“ 176, 209 i 231, obejmujące „*Das gesamte niedere Schulwesen im preussischen Staate*“ w latach 1901, 1906 i 1911;
b) Śląska austriackiego: publikacja Biura Statystycznego Śląska Wydziału Krajowego „*Schlesiens Bevölkerung*“ za r. 1910.

Z dwóch pierwszych skorowidzów wypisano lub obliczono dla każdej gminy i dla 26 powiatów regencyi Opolskiej następujących 9 pozycji: 1. i 2. ludność ogólna cywilna w latach 1905 i 1910, 3. i 4. ludność polska w latach 1905 i 1910, 5. i 6. odsetek Polaków w latach 1905 i 1910, 7. i 8. „Polacy dwujęzyczni“ w latach 1905 i 1910 oraz 9. zmiana odsetku Polaków w pięcioleciu 1905—1910.

Dla trzech powiatów regencyi Wrocławskiej wypisano i obliczono powyższe wartości tylko z r. 1910 z powodów przytoczonych poniżej, przyczem odpadła pozycja dziewiąta.

Dla Śląska Cieszyńskiego wypisano z publikacji Biura Statystycznego Śląskiego Wydziału Krajowego następujące pozycje: 1. i 2. ludność ogólna przynależna do Austrii w latach 1900 i 1910, 3. przyrost tejże ludności w powyższym dziesięcioleciu, 4. i 5. odsetek Polaków (przynależnych do Austrii) w latach 1900 i 1910, 6. różnica powyższych odsetków i 7. procent Czechów w r. 1910 (przynależnych do Austrii). Wymienione tu daty ilustruje w krótkości tablica I.

Za podstawę rachuby dla Śląska pruskiego brano ludność cywilną, a nie całą ludność, przebywającą w chwili spisu na jego miejscu. Uczyniono zaś to z tego powodu, że ludność wojskowa jest tu inna, niż ludność tubylcza, albowiem w prowincjach polskich państwa pruskiego rozmieszczone są pułki uzupełniane w innych częściach Prus. Prawdopodobieństwo zatem przynależności żołnierzy w tych pułkach do narodowości niemieckiej jest tak duże, jak wielkim jest odsetek Niemców w państwie pruskim, t. j. 85·1%.

Do Polaków zaliczeni zostali na Śląsku pruskim oprócz Polaków podanych jako takich w skorowidzach a) dwujęzyczni („deutsch und polnisch“), b) Mazurzy i Kaszubi (bardzo nieliczni na Śląsku). W spisie z r. 1905, w którym niema rubryki „deutsch und polnisch“, jest natomiast rubryka „deutsch und eine andere Sprache“, zaliczono do Polaków wszystkich wymienionych w tej rubryce, po odjęciu dwujęzycznych Czechów, których obliczono według ich udziału procentowego w ogólnej ilości dwujęzycznych z r. 1910, dla powiatów Raciborz i Głupczyce.

Dla Śląska Cieszyńskiego jest podany skład narodowościowy tylko ludności przynależnej do Austrii, bo te oficjalne spisy ludności jedynie uwzględniają. Zarówno w tablicach jak i w mapie figurują osady tylko z ludnością przynależną do Austrii. Różnica między całą ludnością Śląska Cieszyńskiego, a ludnością przynależną do Austrii wynosiła w r. 1910 tylko 8.154 ludzi, co równa się 1·9% ogółu ludności. Ludności wojskowej nie eliminowano w tej dzielnicy, ponieważ powody, które skłoniły mię do tego na Śląsku pruskim, tu nie istnieją.

Uzyskane w ten sposób odsetki Polaków dla r. 1910 wstawiono według niżej przytoczonych zasad w odpowiednie sekcje mapy: „Spezialkarte des Deutschen Reiches“ 1 : 100.000 dla Śląska pruskiego i „Übersichtskarte von Mitteleuropa“ 1 : 200.000 dla Śląska Cieszyńskiego. Użycie tak dużej podziałki było koniecznym ze względu na nadzwyczajną gęstość osad w obu zagłębiach węglowych. Na podstawie tych kart wykreślono dopiero załączoną mapę w podziałce 1 : 750.000, przedstawiającą rozsiedlenie Polaków w r. 1910. Odrazu tu jednak zaznacza się, że powiaty regencji Wrocławskiej, dla których nie mamy danych z r. 1910, są wykreślone według stanu z r. 1905¹⁾.

Mapa załączona do pracy została wykonana metodą geograficzną, zasadniczo różną od metody statystycznej, w której — jak wiadomo — udział danej ludności jest rozmieszczony na powierzchni obranej jednostki administracyjnej (powiecie lub gminie²⁾, ³⁾, ⁴⁾, ⁵⁾). Szerzej tę metodę uzasadnił Ratzel⁶⁾, a została ona zastosowana przez Romera⁷⁾ i Pawłowskiego⁸⁾). Na mapie Śląska każdy znak i punkt, koło lub kwadrat oznacza gminę, przyczem zaludnienie każdej wyrażone jest następującą skalą: gminy poniżej 200 mieszkańców wyrażone są przez punkty, gminy od 200—1.000 i od 1.000—5.000 m. przez kółka o promieniu odpowiedniej wielkości, a gminy ponad 5.000 m. oznaczone zostały kwadratami.

Udział ludności polskiej w owych gminach przedstawiono w następujący sposób: 1. W gminach najmniejszych rozróżniono ze względów technicznych tylko

gminy z większością polską (ponad 50% Polaków) lub inną, przyczem pierwsze oznaczono czerwonym kolorem, drugie niebieskim. 2. W innych kategoriach gmin oznacza kolor czerwony następujący odsetek Polaków w zaludnieniu danej gminy: pełne kółko lub kwadrat powyżej 65%, punkt wewnątrz kółka lub krzyżyk wewnątrz kwadratu od 50–65%, puste kółko lub kreska przez środek kwadratu udział Polaków od 35–50%. 3. Kolor niebieski oznacza udział Polaków poniżej 35%, zrobiono tu jednak wyjątek dla jedynej narodowości, która obok Polaków i Niemców terytoryalnie dość zwarto występuje, mianowicie dla Czechów. Gminy o większości czeskiej (ponad 50% Czechów) oznaczono czerwoną chorągiewką nad daną sygnaturą, aby w ten sposób wyróżnić te obszary, w których negacya polskości nie oznacza jeszcze niemieckości.

ZAKRES
PRACY

Pracę niniejszą oparto na wynikach dwóch najnowszych spisów ludności, z r. 1905 i 1910 dla Śląska pruskiego i 1900 i 1910 dla Śląska Cieszyńskiego, pragnąc dać z jednej strony obraz polskiego stanu posiadania narodowego na tych obszarach, z drugiej strony zilustrować przeobrażenia narodowościowe, rozgrywające się w najnowszej dobie, na rozpatrywaniem terytorium.

Obszar objęty badaniami, będzie w części dynamicznej obejmował regencyę Opolską i Śląsk Cieszyński, gdyż tylko dla tych obszarów posiadamy publikacye spisu ludności z r. 1910, natomiast część statyczna obejmować będzie oprócz wymienionych wyżej obszarów trzy powiaty regencji Wrocławskiej, t. j. Brzeg, Namysłów i Syców, w które polski obszar etnograficzny po części wkracza, a to na podstawie spisu z r. 1905. Poza tak określonym obszarem żyje ludność polska na Śląsku w rozprószeniu i jest liczebnie nieznaczna.

ROZDZIAŁ II

STOSUNKI ANTROPOGEOGRAFICZNE I ETNOGRAFICZNE BADANEGO OBSZARU

ŚLĄSK
OPOLSKI

Śląsk jest najgęściej zaludnioną dzielnicą Polski, jego część opolska miała na 13 tysiącach km² w r. 1910 2,208.000 ludzi (z woj-
skiem), co daje gęstość zaludnienia 167 na km². Jednak na rozpatrywaniem tery-
toryum zachodzą tak wielkie różnice gęstości zaludnienia, iż można według nich
podzielić regencję Opolską na cztery obszary: 1. obszar rzadkiego zaludnienia od
50—75 mieszkańców na km², obejmujący trzy powiaty północno-wschodnie, t. j.
Kluczborek, Oleśno, Lubliniec i część Tarnowskich Gór, oraz jeden powiat poło-
żony na zachód od Odry, t. j. Niemodlin, tworzący półwysep, wrzynający się z pół-
nocy (mapa VII⁹); w 2. obszar gęstszego zaludnienia, ciągnący się równoleżnikowo
i obejmujący powiaty: Grotków, Prądnik, Opole, Wielkie Strzelce i część Gliwice
z gęstością od 75—100 na km²; 3. obszar ciągnący się wzdłuż podnóża Sudetów
i Karpat z gęstością od 100—200 m. na km², a obejmujący powiaty: Nisa, Głup-
czyce, Koźle, Raciborz, Rybnik, część powiatu Gliwice i Pszczyny, oraz 4. obszar
olbrzymiego zagęszczenia ludności ponad 1.000 na km², t. j. obszar zagłębia górni-
czego, obejmujący powiaty: Bytom, Katowice, Zabrze i część przyległą powiatów:
Tarnowskie Góry, Gliwice i Pszczyna.

Dla scharakteryzowania olbrzymich różnic w gęstości zaludnienia na Śląsku
Opolskim, niech posłużą następujące dwie cyfry. Gęstość zaludnienia powiatu
Oleśno wynosi 58 ludzi na km², zaś trzech powiatów zagłębia górniczego, t. j. By-
tomia, Katowic i Zabrze (razem wziętych) 1.740.

W całej regencji Opolskiej znajdowało się (por. tabl. II a.) w r. 1910 2.564 gmin
zamieszkałych¹⁰), w czym 46 miast, 1.470 gmin wiejskich i 1.048 obszarów dwor-
skich, czyli na jedną gminę przypadało średnio 861 ludzi. Najliczniejsze gminy
mają 50—200 m. (797 gmin = 31% wszystkich gmin). Pojęcie gminy pokrywa się
zwyczajnie na badanym obszarze z pojęciem osady.

Ponieważ, jak w trzeciej części pracy postaramy się przedstawić, deformacje
spisowe, istniejącego stanu rzeczy odnoszą się przede wszystkim do wschodnich
części obszaru etnograficznego Śląska, podczas gdy obszary graniczne wykazują
prawdopodobieństwo większej obiektywności dat spisowych, przeto idealna gra-
nica etnograficzna, wykazana na załączonej mapie, jest według
wszelkiego prawdopodobieństwa zgodna z rzeczywistością. Z tego powodu możemy rozpatrywać obie części Śląska Opolskiego: polską i nie-

miecko-czeską jako oddzielone ową idealną linią, rozgraniczającą zwarty obszar punktów czerwonych od niebieskich. W ten sposób otrzymany obszar etnograficznie polski Śląska Opolskiego obejmuje 1.894 gmin. Pozostały zaś obszar niemiecko-czeski obejmuje: dwa powiaty Nisę i Grotków w całości, 148 gmin z powiatu niemodlińskiego, 39 gmin z powiatu prądnickiego, 109 gmin z powiatu głupczyckiego i 63 gmin z powiatu raciborskiego, razem gmin 670. W obszarze niemiecko-czeskim znajduje się 13 małych gmin z większością polską (co równa się 1·9% gmin obszaru niemiecko-czeskiego), z czego widać, jak rzadkie są wyspy polskie wśród obszaru niepolskiego. Natomiast w obszarze polskim znajduje się 199 gmin o innej niż polska większość, co równa się 10·5% gmin obszaru polskiego. Nawet jednak te ostatnie cyfry wykazują dosadnie, jak czystą etnicznie jest polska część Śląska Opolskiego.

Polacy graniczą na obszarze Śląska Opolskiego tylko na nieznacznej przestrzeni z Czechami, mianowicie w powiecie raciborskim na linii między gminami Wielkie Piotrowice i Pruskim Boguminem, których odległość prostolinijna wynosi 26 km, w reszcie regencji graniczą z Niemcami.

Gminy na Śląsku Opolskim mają charakter etnograficznie czysty, t. zn., że są albo prawie wyłącznie polskie, albo wyłącznie niemieckie, lub wyłącznie czeskie. Zjawisko to występuje nawet w świetle urzędowej statystyki, która niewątpliwie działa w kierunku przeciwnym. Z tej wyłączności narodowej gmin widać, że na rozpatrywaniem terytorium niema współzycia i zmieszania się narodowości. Zjawisko powyższe przedstawia się cyfrowo, jak następuje: gmin polskich (powyżej 65% Polaków) było w całej regencji 1.614 = 63%, w tem 1.064 = 41·5% liczyło powyżej 90% Polaków, gmin niemieckich i czeskich (poniżej 35% Polaków) było 781 = 30·5% wszystkich gmin, w tem czysto niemieckich lub czeskich (poniżej 10% Polaków) 626 = 24·4%, gmin mieszanych (od 35—65% Polaków) było tylko 169 = 6·5%. Jeżeli zważymy, jak długi był okres panowania niemieckiego na Śląsku, a co za tem idzie, pewien przymus współzycia, to musimy być mocno zdziwieni tą znikomą ilością gmin o charakterze mieszanym.

Poniższe zestawienie ilustruje udział procentowy gmin z polską lub inną większością ponad 50%, w poszczególnych kategoriach gmin według tablicy II.

Gmin	Ilość mieszkańców w gminie w r. 1910						Ogółem
	50	50—200	200—500	500—1.000	1.000—5.000	> 5.000	
Polskich . .	50·6%	65·9%	69·7%	72·4%	70·0%	62·3%	66·6%
Niemieckich i czeskich }	49·4%	34·1%	30·3%	27·6%	30·0%	37·7%	33·4%
% ogółu gmin	11·8%	31·1%	23·7%	19·4%	11·6%	2·4%	100·0%

Widzimy, że najwyższy % gmin polskich znajduje się w kategorii od 500 do 1.000 mieszkańców, najniższy natomiast w kategorii gmin lilipucich (0—50 m.), przeważnie obszarów dworskich. Procent gmin innych jest naturalnie odwrotny.

Pod względem morfologicznym można podzielić Śląsk Górny na dwie części: 1. lewobrzeżną i 2. prawobrzeżną połąć Odry. Lewobrzeżna połąć przedstawia się dość jednolicie, jako opadająca od podnóża Sudetów ku północnemu wschodowi, a więc ku Odrze płaszczyna, pocięta przez sudeckie dopływy Odry. Natomiast prawobrzeżną połąć Odry należy rozczłonkować na trzy wały, ciągnące się z północnego zachodu na południowy wschód, przedzielone dwoma szerokimi obniżeniami. Są to: a) wał górnego tryasu¹¹⁾ ¹²⁾, ciągnący się od górnej Brynicy i Warty do górnej Proсны, b) wał karbonu i średniego tryasu, oddzielony od poprzedniego szerokim obniżeniem Małopiany, ciągnący się od Proсны do Odry powyżej Opola i c) wypiętrzenie mioceńskie, oddzielone od północy obniżeniem Birawki i Gostynki (dopływ Wisły), zajmujące przestrzeń między górną Wisłą a górną Odrą i połączone z Podkarpaciem działem wodnym między Wisłą a Odrą.

Tak oddzielone morfologicznie obszary wyróżniają się też w sposobie osiedlenia (patrz mapa). Kraj po lewej stronie górnej Odry odznacza się gęstym i dość równomiernym rozmieszczeniem osad wszystkich gatunków, przyczem jednak część północno-zachodnia wykazuje wybitną przewagę osad małych (do 200 mieszkańców). Mianowicie powiat Grotków ma ich 66%, Niemodlin 60·1%, Nisa 52·1%, podczas gdy cała regencja Opolska tylko 43%. W całym tym obszarze wyróżnia się na mapie przestrzeń między Odrą pod Krapkowicami a rzeczką Ścinawą, prawobrzeżnym dopływem dolnej Nisy, około 20 km długa i 8 szeroka, prawie zupełnie niezamieszkała, a pokryta jednolitym lasem. Obszar ten ani morfologicznie ani geologicznie niczem się nie wyróżnia. Morfologicznie przedstawia lekko falistą równinę, geologicznie biorąc, jest pokryta gliniami dyluwialnymi, jak i sąsiednie obszary. Utrzymanie się zatem tutaj tak obszernych lasów, a co zatem idzie, brak osad, należy widocznie przypisać czynnikom historycznym, przedewszystkiem temu, że obszar ten jest domeną państwową.

Ciekawe wyniki daje porównanie obszaru pokrytego lessem i obszaru zamieszkałego przez Niemców. Północny kres zasięgu lessu biegnie na Górnym Śląsku około miast Nisy, Fyrląda (Friedland), Głogówka, Koźła, Radoszowa, Żórawia, (Żary, Sohrau) i Pszczyny. Porównując granicę ową z granicą południową Polaków, odnosi się wrażenie, że kolonizacyjny pochód Niemców na Śląsku odbywał się przedewszystkiem pasem żyznego lessu, że posuwał się zatem wzdłuż Sudetów¹³⁾, a za nim odbywała się dopiero germanizacja całej kotliny śląskiej. Stąd też, kiedy w XIX. w. proces ten stanął, pozostawił obraz, jakby momentalne zdjęcie tego procesu. Granica lessu (północna) biegnie na przestrzeni Fyrląd-Głogówek wzdłuż granicy etnograficznej polskiej, tu zatem kolonizacja (ewentualnie i germanizacja) objęła już cały pas lessu. Dalej na wschód nie zdołała ona jeszcze objąć całego pasa lessu, kiedy uświadomienie narodowe wraz z zagęszczaniem się ludności zatrzymały ten proces.

W prawobrzeżnym obszarze Odry, objętym w całości przez polski obszar etnograficzny, wyróżniają się analogiczne do morfologicznych następujące pasy osiedlenia: a) pas Lubliniecko-kluczborski dość gęstych i różnolitych osad ze znaczną stosunkowo ilością na północnym zachodzie osad wielkich (ponad 1.000 m.) w powiecie kluczborskim i oleśnickim (12 gmin); b) obniżenie Małopiany z rzadkimi, lecz wielkimi gminami wśród lasów; c) pas Bytomsko-opolski bardzo gęsto przez gminy różnych kategorii zajęty, a posiadający na wschodzie olbrzymie zagęszczenie gmin największych (ponad 5.000 m.). Jest ich tu w powiatach Bytom,



Katowice i Zabrze aż 37·6% (w całej regencji tylko 2·4%); d) zakłęstość Birawka-Gostynka silnie w środku zwężona z rzadkimi gminami (liczne lasy) i e) obszar Pszczyńsko-rybnicki, z gęstymi gminami, o znacznej przymieszce gmin wielkich.

W r. 1905 posiadały trzy obok wymienione powiaty 143.505 mieszkańców (por. tablica I), co wobec powierzchni 2.005 km² daje gęstość zaludnienia 71·6 na km². Ludność ogólna tego obszaru spadła w pięcioleciu 1900—1905 o 2.134 = 1·5%, w tym też czasie ludność polska spadła o 6·7%, ludność niemiecka wzrosła o 0·2%. W rozpatrywanym pięcioleciu spadł procent Polaków z 24·4 na 23·1 = - 1·3, zaś procent Niemców wzrósł z 74·6 na 75·7 = + 1·1.

Granica etnograficzna nie przebiega na obszarze tych trzech powiatów tak prosto, jak na obszarze Śląska Opolskiego. Pociągnięcie tej granicy nastrecza wiele trudności. Pomimo to obszar ten nie jest obszarem mieszanym w tym sensie, jak to ma miejsce w niektórych okolicach na wschodzie Ziemi polskich. Do obszaru etnograficznie polskiego należą: północna i wschodnia część powiatu sycowskiego, wschodnia namysłowskiego oraz jedna gmina z powiatu Brzeg.

Gminy rozpatrywanego obszaru są małe, skoro średnio na jedną przypada zaledwie 359 mieszkańców. Najliczniejsze są gminy w kategorii od 50—200 m (41·5%), razem z gminami do 50 m. 52·5%, a więc osadnictwo ma charakter ten. sam, co w powiatach grotkowskim, niemodlińskim i nisańskim. Stosunki narodowościowe ilustruje następujące zestawienie, a także tablica II b.

Gmin	Z absolutną większością polską lub inną było w r. 1905 w poszczególnych kategoriach według ilości mieszkańców w %						Razem
	50	50—200	200—500	500—1.000	1.000—5.000	> 5.000	
Polskich . .	18·2	18·6	32·3	27·7	18·2	—	24·0
Niemieckich } i czeskich }	81·8	81·4	67·7	72·3	81·8	100·0	76·0
% ogółu gmin	11·0	41·5	32·5	11·75	2·75	0·5	100·0

Jak widzimy, największy procent gmin polskich znajduje się w kategorii od 200—500 mieszkańców, natomiast maximum udziału gmin niemieckich znajduje się na obu krańcach skali, t. j. w gminach najmniejszych i największych. Ogółem gmin z większością polską ponad 50% Polaków było 96, niemiecką 300, czeską 4 (w powiecie sycowskim).

Dzieląc gminy na trzy kategorie, t. j. gmin niemieckich i czeskich, polskich i mieszanych, otrzymamy następujące wyniki: gmin pierwszych (poniżej 35% Polaków) było 279 = 69·8% ogółu gmin, z tego gmin czysto niemieckich lub czeskich (poniżej 10% Polaków) 198 = 49·5%, gmin polskich (powyżej 65% Polaków) było 84 = 21·0%, z tego czysto polskich (powyżej 90%) 32 = 8·0%, gmin mieszanych było tylko 37 = 9·25%.

Powyższe cyfry uwidoczniają jasno fakt, że aczkolwiek procent gmin mieszanych jest tu nieco wyższy niż w regencji Opolskiej, jednak jest wogóle za mały,

by można było przyjąć zasadę współżycia gminnego obu narodowości. Pewną jednak tendencją stworzenia gmin mieszanych (może ona istnieje tylko w statystyce urzędowej) zdradza zakłócony wzrost ilości gmin polskich ze wzrastającym udziałem Polaków. Odnośne cyfry dla rozpatrywanego terytorium wynoszą (dla procentu Polaków od 50—100): 12, 30, 22 i 32, podczas gdy dla regencji Opolskiej tego zakłócenia niema (por. tablica II a i II b).

Śląsk Cieszyński należy do najgęściej zaludnionych obszarów Śląska. Na 2.282 km² mieszkało tu w r. 1910 435 tysięcy mieszkańców, co daje gęstość zaludnienia 191 na km² ¹⁴). Pomimo małego obszaru, który równa się np. powiatowi Dolina w Galicyi, są i tu znaczne różnice w gęstości zaludnienia, uwarunkowane przez morfologię kraju. 1. Najgęściej zaludniona część kraju — to północno-zachodni kąt, w którym oprócz bogactw kopalnianych, znajdują się także ważne ośrodki komunikacyjne, np. przecięcie się dwóch ważnych dróg: Odry-Olzy i podkarpackiej, tutaj gęstość zaludnienia znacznie przewyższa 700 na km². (Powiaty sądowe Polska Ostrawa i Bogumin razem wzięte, mają na powierzchni 133 km² 95.696 mieszkańców, co daje gęstość zaludnienia 719 na km². 2. Całe podgórze karpackie i po części nizina górnej Wisły wykazują znaczną gęstość zaludnienia, od 100—200 mieszkańców na km². 3. Obszar Karpat jest prawie niezamieszkały, z wyjątkiem górnego dorzecza Olzy, wzdłuż którego ludność polska przechodzi dział wodny Odra-Wisła-Dunaj i rozdziela w ten sposób dwa puste, a gęsto zalesione obszary: górnej Wisły na wschodzie, od górnej Ostrawicy i Morawki na zachodzie.

Na obszarze Śląska Cieszyńskiego było w r. 1910 213 gmin, w czym 7 miast i 206 gmin wiejskich, czyli na jedną gminę przypada średnio 2.042 mieszkańców, a więc o 1/4 więcej, niż na jedną osadę na Śląsku Opolskim. Najliczniejsze były gminy, które miały od 500—1.000 mieszkańców (59 gmin = 27·7%). Z ogólnej liczby 213 gmin było z większością polską (ponad 50% Polaków) w r. 1910 146 = 68·6%, z większością czeską i niemiecką 67 = 31·4%.

Ponieważ przeważną część deformacji spisowych dokonano na Śląsku Cieszyńskim, na krawędzi obszaru etnograficznego polskiego, szczególnie w północno-zachodnim kącie, (o czym szerzej w trzeciej części niniejszej pracy), przeto nie możemy tu ze ścisłością odgraniczyć polskiego obszaru. Przyjąwszy za rzeczywisty stan z r. 1900 (spis z r. 1910 szczególne bowiem budzi wątpliwości), możemy odgraniczyć obszar etnograficzny polski w ten sposób, że będzie on obejmował: cały powiat bielski, 64 gmin z powiatu cieszyńskiego, 31 gmin z powiatu frysztackiego i trzy gminy z powiatu frydeckiego. Granica tego obszaru z r. 1900 tem tylko różni się od idealnej granicy, którą przedstawia załączona mapa, że obejmuje o siedm gmin więcej od uwidocznionej na mapie, mianowicie te gminy, które w r. 1900 miały absolutną większość polską, a które leżą bezpośrednio przy obszarze polskim. Są to gminy: Rychwałd, Orłowa, Pietwałd i Łazy w powiecie frysztackim i Muglinów, Michałkowice i Małe Kończyce w powiecie frydeckim. Przy powyższem wykreślaniu polskiego obszaru etnograficznego wyłączono trzy gminy o większości niemieckiej, leżące w północno-zachodnim kącie powiatu frysztackiego, t. j. Bogumin, Wierbice, Schunichel. W ten sposób określony polski obszar etnograficzny obejmuje 167 gmin, zaś obszar czeski (z eklawami niemieckimi) 46 gmin.

Z pośród 167 gmin polskiego obszaru, było z większością polską w r. 1910

gmin 148 = 88·6%, z większością czeską lub niemiecką 19 gmin = 11·4%; z tych jednak kwestyonujemy te, w których Polacy spadli w ostatnim dziesięcioleciu o więcej niż 20% (patrz tabl. III), jest ich 11. W ten sposób liczba gmin z większością obcą spada w obrębie polskiego obszaru Śląska Cieszyńskiego do 9 = 5·4% (jedna z kwestyonowanych gmin zachowała większość polską), na którą to liczbę składają się miasta: Bielsko, Cieszyn i Skoczów, oraz sześć gmin otaczających Bielsko z zachodu i południa.

Gminy na Śląsku Cieszyńskim tak jak i na Opolskim wykazują charakter czysty etnograficznie, co uwidacznia poniższe zestawienie i tabl. II c. Na Śląsku Cieszyńskim było gmin polskich (powyżej 65% Polaków) 140 = 65·7%, gmin niemieckich i czeskich (poniżej 35% Polaków) 57 = 26·8%, gmin mieszanych (od 35—65% Polaków) 16 = 7·5%.

Poniżej zestawiono udział procentowy gmin z polską lub inną absolutną większością w poszczególnych kategoriach gmin, według tabl. VI.

Gmin	Ilość mieszkańców gmin w r. 1910 w %						Razem
	<200	200—500	500—1.000	1.000—2.000	2.000—5.000	> 5.000	
Polskich . .	100·0	86·1	71·2	67·3	68·1	18·6	68·6
Niemieckich } i czeskich }	—	13·9	28·8	32·7	31·9	81·4	31·4
% ogółu gmin	1·4	16·9	27·7	24·4	22·0	7·5	100·0

Jak widzimy z powyższego zestawienia, największa ilość gmin polskich przypada na drugą i trzecią kategorię (gmin do 200 m. jest tylko 3), a więc na gminy średnie, przyczem ze wzrostem gminy maleje udział gmin polskich. Niemcy zatem i Czesi są żywiołem skupiającym się szczególnie w miastach.

ROZDZIAŁ III

WYNIKI I ANALIZA SPISU LUDNOŚCI

**RUCH LUDNOŚCI
W REGENCYI
OPOLSKIEJ** Według spisów z r. 1905 i 1910 ludność ogólna regencji Opol-
skiej wzrosła (por. tabl. I) w powyższym pięcioleciu o 172.143, t. j.
o 8·51%, w tem ludność niemiecka o 126.658, t. j. o 17%, zaś polska
o 44.873, t. j. tylko o 3·7%. Tak mały przyrost ludności polskiej stoi w rażącej
sprzeczności z przyrostem naturalnym Polaków, którzy według Broesiego¹⁵⁾
wynosi 2·2% rocznie, co dla pięciolecia daje cyfrę 11%. Z drugiej zaś strony
przyrost niemiecki (17%) ogromnie przewyższa przyrost naturalny Niemców, który
jest niewątpliwie mniejszy od polskiego, a za który można przyjąć wobec znikomej
emigracji z państwa pruskiego przyrost tegoż państwa, który w rozpatrywanym
okresie wynosił 7·7% = 1·54% rocznie. Z powyższego otrzymujemy, że przyrost
Niemców jest za duży o 9·3%, zaś przyrost polski za mały o 7·3%. Tę ogromną
stratę Polaków, którą Weber¹⁶⁾ oblicza na przeszło 122.000 ludzi, wyjaśniłby
można albo: 1. olbrzymią emigracją Polaków ze Śląska Opolskiego (co bezkry-
tycznie czyni Weber), przyjmując zarazem napływ Niemców na ich miejsce, albo
2. dokonywującą się na obszarze Śląska wielką germanizacją Polaków, albo
3. jeżeli tamte dwa przypuszczenia okazałyby się niesłuszne, będzie nam wolno
wnosić, iż spis ludności nie jest odbiciem istotnych stosunków, panujących na
Śląsku. Rozpatrzmy bliżej dwie pierwsze możliwości.

**EMIGRACJA
POLAKÓW** Jako obszary emigracji Polaków ze Śląska pruskiego na wielką
skalę, można przyjąć tylko: 1. nadreńskie zagłębie węglowe, 2. Amerykę
i 3. Berlin wraz z okragiem.

W r. 1910 było w okręgu przemysłowym westfalsko-nadreńskim urodzonych
w regencji opolskiej 31.301, na 1.176.051 urodzonych w państwie pruskiem poza
okręgiem zamieszkania, zaś na 247.028¹⁷⁾ Polaków, przebywających w powyższym
zagłębiu w r. 1910, było urodzonych w regencji Opolskiej tylko 11.624¹⁸⁾. Już na
tej podstawie możnaby twierdzić, że emigracja Niemców z regencji Opolskiej jest
znacznie większa od emigracji Polaków, gdyby nie fakt istnienia dwujęzycznych,
na których konto należy zaliczyć większą część różnicy cyfr 31.301—11.624.
Emigracja zamorska z całego Śląska pruskiego wynosiła w latach 1906—1910
zaledwie 3.113¹⁹⁾. W Berlinie zaś saldo wędrowek (emigracji i imigracji) w pięcio-
leciu 1905—1910 wynosi minus 51.470²⁰⁾, a ogółem miasto to wzrosło w powyższym
pięcioleciu tylko o 31.109. Było w Berlinie ogółem Polaków (wraz z dwujęzycznym)
w r. 1905 33.333, zaś w r. 1910 38.068, natomiast w regencji Postdamskiej, do

której należą przedmieścia Berlina, było ogółem Polaków w r. 1905 35.300, zaś w r. 1910 44.044. Przyrost Polaków wynosi zatem w pierwszym wypadku 4.735, w drugim 8.744, razem 13.479²¹⁾, a więc ilość przybyłych z regencji Opolskiej musi być nieznaczna, skoro na powyższą cyfrę złożyły się także inne regencje. Ostateczne saldo wędrowek ludności w reg. Opolskiej w pięcioleciu 1905—1910 wynosi minus 31.011²⁰⁾.

Jak widać z rozpatrywanych cyfr, emigracja z reg. Opolskiej w pięcioleciu 1905—1910 była stosunkowo małą, tak, jak to należało się spodziewać ze względu na wysoki rozwój przemysłu tej dzielnicy, który olbrzymią część bezrolnej udności wiejskiej pochłania. Ażeby więc wytłumaczyć emigracją niezwykle niedobór wzrostu polskiej ludności, należałoby przyjąć, że odbywają się tu olbrzymie ruchy, których saldo wynosi wprawdzie tylko — 31.000 ludzi, lecz które obniżają procent ludności polskiej przez to, iż miejsce tej ludności zajmują Niemcy. W takim razie trzeba by znaleźć miejsce, dokąd ludność polska odpływa masowo. Tem miejscem jest, według Webera²²⁾, zagłębie westfalsko-nadreńskie (z powodu wyższych płac niż na Śląsku). Tymczasem, jak cyfry wykazują, ani okręg nadreński, ani emigracja zamorska, ani Berlin nie wykazują nawet w części wielkiego napływu Polaków (zaledwie kilka, najwyżej kilkanaście tysięcy), jaki dla wytłumaczenia obserwowanego zjawiska należałoby przyjąć. Wobec tego musimy dojść do wniosku, że cyfra, której brak nam w przyroście Polaków, nie jest emigracją wywołana.

GERMANIZACJA POLAKÓW

Aczkolwiek nie posiadamy bezpośrednich dowodów dla zbitcia przypuszczenia, że na Śląsku pruskim w rozpatrywanym okresie nie istniała masowa germanizacja Polaków, jednak liczne fakty przemawiają przeciw temu twierdzeniu. Pomijamy już prawdopodobieństwo germanizacji około 100.000 ludzi, t. j. 8% ogółu polskiego zaludnienia w przeciągu pięciu lat, a rozpatrzmy jeszcze inne względy, które przeciw temu świadczą.

Charakterystycznym jest naprzód stosunek procentu Polaków w r. 1905, (por. tabl. I. kolumna 12) do różnicy procentu tychże (kolumna 14). Z porównania tych cyfr widzimy, że wzrost procentu Polaków posiadają jedynie powiaty o znikomej ilości tychże (niżej 10%), a więc czysto niemieckie. Natomiast powiaty z większością Polaków ponad 50% (jeden tylko Prądnik nieco mniej, bo 47·9%) wykazują spadek odsetku tychże²³⁾. Wyjątki stanowią tylko Niemodlin, posiadający małą ilość Polaków (11·1%), oraz nieznaczny spadek procentu 0·5 i Raciborz, posiadający w r. 1905 45·1% Polaków, przyczem przyrost procentu 1·5. Powiat raciborski jednak zajmuje w regencji Opolskiej wyjątkowe stanowisko, także pod innym względem, o czym niżej jeszcze będzie mowa. Z powyższego musimy zatem dojść do wniosku, że wzrost procentu Polaków na Opolu jest odwrotnie proporcjonalny do ich liczebności.

Zjawisko to przeciwne naturalnemu biegowi rzeczy, moglibyśmy bliżej rozpatrzeć, wstawivszy odpowiednie dane w system rzędnych i odciętych. Otrzymamy wprawdzie tylko pięć, względnie sześć punktów, leżących na linii wyobrażającej wyżej postawioną tezę, lecz reszta punktów (t. j. 10) ułoży się w dwie anormalne grupy: jedną z sześciu punktów złożoną, drugą z czterech, których anormalność jednak polegać będzie nie na zaprzeczeniu postawionej zasady, lecz na skrajnem jej potwierdzeniu.

Najsilniejsze obniżenie udziału Polaków wykazują trzy powiaty górnicze

(razem wzięte), t. j. Bytom, Katowice i Zabrze o — 7·5%, oraz powiat zupełnie rolniczy, łącznik Śląska z Poznańskiem, Kluczborek o — 5·7%. Wszystkie inne powiaty wykazują niższą udziału Polaków o mniej niż 4%. Zjawisko wyżej opisane, a wyjęte ze statystyki urzędowej, zachwiewa — rzecz jasna — wiarę w istnienie masowej germanizacji Polaków na Śląsku. Gdyby bowiem germanizacja istniała, to musiałaby się objawić przedewszystkiem na kresach polskości, t. j. tam, gdzie Polaków jest już niewiele, a nie tam, gdzie, mieszkając zwarto, stanowią siłę zdolną do oporu.

Drugim faktem, przemawiającym przeciw możliwości masowej germanizacji Polaków, jest rozmieszczenie ruchów i oporów narodowościowych w poszczególnych kategoriach polskości gmin. Lecz zanim przystąpimy do rozpatrywania rozmieszczenia powyższych wartości, musimy wyjaśnić ich istotę.

Pojęcie ruchu narodowościowego, wprowadzone po raz pierwszy przez Romera w badaniach nad dynamiką ludności polskiej na Pomorzu²⁴), „jest to suma zmian odsetku polskiego w każdej gminie, bez względu na znak zmiany, ujemny czy dodatni, podzielona przez liczbę gmin“. Suma zaś obu zmian, podzielona przez podwójną mniejszą sumę zmian dodatnich względnie ujemnych, daje jednostkę oporu. Gdy suma zmian mniejszych jest ujemną, opór (polski) jest dodatni, w przeciwnym razie jest ujemny. Obliczeń powyższych dokonano, wstawiając poszczególne wartości zmian procentu Polaków w odpowiednie tablice (dla 3 kategorii wielkości gmin, 8 stopni odsetku Polaków; 7 kategorii zmian i dla każdego powiatu), w ten sposób otrzymano wartości ruchów i oporów narodowościowych dla każdej z $24 = (3 \times 8)$ pozycji.

Najlepiej wyjaśnimy istotę rzeczy oznaczając poszczególne wartości literami, a z nich ułożymy wzory. Niech ilość gmin (w całej kategorii polskości osad) ze zmianami dodatnimi będzie a , ilość gmin ze zmianami ujemnymi b , średnia wartość danej kategorii zmiany m , ilość gmin wchodzących w rachubę, w poszczególnej kategorii zmian l , wtedy: ruch narodowościowy

$$R = \frac{\sum (a \cdot m) + \sum (b \cdot m)}{l}$$

zaś opór narodowościowy

$$O = \frac{\sum (a \cdot m) + \sum (b \cdot m)}{2 \sum (a \cdot m)} \quad \text{lub} \quad = \frac{\sum (a \cdot m) + \sum (b \cdot m)}{2 \sum (b \cdot m)}$$

zależnie od tego, która wartość jest mniejsza a czy b . Przy pomocy tych wzorów, dokonano obliczeń, objętych tabl. IV a i IV b.

RUCH NARODOWOŚCIOWY Z pojęcia ruchu narodowościowego wynika, że jest on tam największy, gdzie odbywają się największe zmiany w składzie narodowym poszczególnych gmin danego obszaru, choćby nawet saldo narodowościowe dla samego obszaru miało wynosić zero. Maxima i minima ruchów w poszczególnych kategoriach polskości osad i w poszczególnych powiatach (por. tabl. IV a) nie wykazują wyraźnej prawidłowości. Natomiast ze średniej dla całej regencji wynika, że najmniejsze wartości ruchów mają gminy czysto polskie i czysto niemieckie, a maximum dość rozległe, przesuwa się ku gminom z polską mniejszością (w kategoriach od 20—65% Polaków). Powyższe rozmieszczenie ruchów zgadza się w ogólnych zarysach z wynikiem logicznego rozumowania, według którego minima ruchów powinny się znajdować tam, gdzie dana narodowość jest najsilniejszą, natomiast maxima tam, gdzie siły obu narodowości są równe, a więc możliwość zwycięstwa dla obu stron mała, a co zatem idzie,

walka trwa ciągle. Rozpatrując rozmieszczenie ruchów narodowościowych w sumie dla każdego powiatu, zauważymy, że najmniejsze ruchy, t. j. od ± 4 do ± 6 posiadają trzy powiaty czysto niemieckie, jak Grotków, Nisa i Niemodlin, jeden o mieszanej ludności, t. j. Prądnik i jeden czysto polski, t. j. Pszczyna. Bardzo znaczne ruchy (od ± 8 do ± 10) posiadają trzy powiaty górnicze: Bytom, Katowice i Zabrze (ponad 20% ludności stanowią robotnicy przemysłowi)²⁵, trzy powiaty rolniczo-przemysłowe (od 15—20% robotników przemysłowych), t. j. Tarnowskie Góry, Gliwice i Raciborz, oraz dwa powiaty rolnicze Koźle i Oleśno. Największy ruch (± 16) posiada powiat zupełnie rolniczy, łączący, jak już wyżej wspomniano, Śląsk Górny z Poznańskim, t. j. Kluczborek.

OPÓR NARODOWOŚCIOWY Opory narodowościowe wykazują większą prawidłowość rozmieszczenia niż ruchy. Ich maximum (t. j. największa wartość dodatnia, por. tabl. IV a) znajduje się w pierwszej kategorii polskości osad (od 0—10% Polaków), natomiast minimum (t. j. najwyższa wartość ujemna) oporów znajduje się w ostatniej kategorii (od 90—100% Polaków). Z powyższego widać, że rozmieszczenie oporów jest odwróceniem naturalnego stosunku, stosunku, jakiby istotnie powinien panować. Samo przez się jest zrozumiałe, że największe opory powinny być tam, gdzie polskość jest najsilniejsza, zaś najslabsze tam, gdzie Polaków jest najmniej. Największe opory wykazuje powiat Grotków (czysto niemiecki) + 2,2, poza tem dodatnie opory wykazują jeszcze powiaty Głupczyce i Raciborz (1 do 2). Znaczne opory ujemne wykazują Prądnik i Kluczborek (od - 2 do - 3), największe zaś posiadają trzy powiaty górnicze: Bytom, Katowice i Zabrze (- 4,8).

Analizując powyższe wyniki dochodzimy do wniosku, że wielkie ruchy narodowościowe nie są przywiązane specjalnie do jakiegoś charakteru osady, t. j., że walka narodowościowa, którąby należało przyjąć dla wytłumaczenia zjawiska cofania się odsetku Polaków, może zarówno istnieć w powiatach wybitnie przemysłowych, zupełnie rolniczych, jak i pośrednich. Natomiast miejsca, w których ona dobitnie występuje, są jak gdyby dowolnie obrane (np. Kluczborek). Wyniki zaś analizy oporów narodowościowych prowadzą wprost do wniosku, że się owe zjawiska kształtują w sposób zupełnie nienaturalny i przeciwny wszelkim zasadom życia zbiorowego, co niezbitnie wynika z rozmieszczenia minimum i maximum oporu w gminach klasyfikowanych podług stopnia polskości. Trudno się pogodzić z takim procesem germanizacji, który dotyka najsilniejszych polskich skupień, natomiast daje wzrastać, procentowo i absolutnie Polakom w obszarach najslabszych. Czy można przyjąć, że proces germanizacji jest tak żywiołowy, że np. w powiecie rolniczym kluczborskim na 108 gmin, tylko 48 gmin (= 44,5%) uległo normalnym zmianom (bardzo wysoko liczonemu) od 0 do 5%, natomiast reszta, t. j. 60 gmin uległo anormalnym zmianom polskości, w tem 11 gmin (= 10,2%) zmianom katastrofalnym, t. j. powyżej 50%? Jak należy sobie tłumaczyć zjawiska germanizacji, objawiające się w fakcie, że w rozpatrywanym pięcioleciu na 56 gmin w całej regencji o zmianach większych niż 50% ludności, 23 było na korzyść Polaków, a 33 na ich niekorzyść.

Ciekawem niewątpliwie jest, że procent gmin ze zmianami normalnymi (od 0 do 5%) jest zależny od różnicy procentu Polaków w latach 1905—1910, a to w ten sposób, że im większy jest odsetek zmian normalnych tem większą (bezwzględnie i dodatnio) jest różnica procentu Polaków, np. powiat Nisa (por. tabl. V a)



ma gmin ze zmianami normalnymi 78%, różnica zaś procentu Polaków jest + 0·1. Dla Głupczyc odpowiednie cyfry są: 75 i + 1·3, dla Grotkowa 70 i + 1·1, Raciborza 67 i + 1·5, Oleśna 59 i — 2·3, Rybnika 59 i — 2·7, Gliwic 59 i — 3·7, Tarnowskich Gór 56 i — 3·2, Kluczborka 45 i — 5·7, Bytomia, Katowic i Zabrze 44 i — 7·5. Z powyższego wynika niedwuznacznie, że straty polskości zaliczyć należy przede wszystkim do kategorii zmian anormalnych.

ZMIANY
POLSKOŚCI
1905—1910

Nie możemy przejść do omawiania następnych kwestyi, nie rozpatrzywszy bliżej zmian odsetku Polaków w gminach największych, liczących ponad 5.000 mieszkańców (por. tabl. III). Gminy te powinny odznaczać się największą stałością polskiego odsetka, tymczasem statystyka urzędowa przedstawia zgoła co innego. Mianowicie odsetek gmin wielkich o zmianach ponad 5% (anormalnych) z ogółu tych gmin równa się 42·6%, podczas gdy odsetek wszystkich gmin ze zmianami ponad 5% do ogółu gmin = 31·8%.

Z ogółu, t. j. 61 gmin ponad 5.000 mieszkańców, 26 miało zmiany większe niż 5%, z tych ostatnich jednak tylko jedna (Raciborz) posiadała zmianę dodatnią (zresztą nieznaczną) + 6%, wszystkie inne natomiast posiadały zmiany ujemne. Z 25 gmin o zmianach ujemnych, pięć posiadało zmiany bardzo wielkie (od 10 do 20%), były to gminy leżące w zagłębiu węglowym: Scharley (— 10·4%), Katowice (— 10·2%), Dąb (— 10·0%), Huta Laury (— 12·5%) oraz Nowa wieś (— 11·4%); cztery zaś posiadało zmiany olbrzymie. Tu należą trzy gminy w zagłębiu węglowym: Huta Bismarka (— 20·7%), Świętochłowice (— 24·4%) i Zabrze (— 24·0%), oraz miasto Koźle z największą zmianą (— 25·7%). Więc np. w Zabrzu przy wzroście ogólnym ludności o 8.000 zmniejszyła się ludność polska o 9.000! Ponieważ wszystkie wyżej wymienione osady są z wyjątkiem Koźla osadami *par excellence* górniczo-przemysłowymi, przeto większą część ich ludności stanowią robotnicy z rodzinami. Aby zatem wytłumaczyć wyniki statystyki, należy przyjąć emigrację robotników polskich, na których miejsce przybywają robotnicy niemieccy. Z poprzednich jednak rozważań wynika, że jest to nieprawdopodobne, choćby ze względu na wyższe wymogi życiowe robotnika niemieckiego, a niższe płace w zagłębiu śląskim. Owe potężne zmiany odsetku polskiej ludności w przeciągu pięciu lat nie dadzą się wytłumaczyć emigracją ludności polskiej. Niepodobna również przypisać ich germanizacji, jak to wynika z dokładnej analizy zmian odsetku Polaków w pięcioleciu 1905—1910²⁶⁾ (por. tabl. VI a).

Pierwsze, co się rzuca w oczy, gdy badamy owe zmiany w ich geograficznym rozmieszczeniu, jest nadzwyczajna chaotyczność zmian dodatnich (na korzyść Polaków) i ujemnych (na ich niekorzyść). Tuż obok siebie leżą gminy o zmianach ponad 50% dodatnich i ujemnych. W całym obszarze Śląska Opolskiego wyróżnić jednak można trzy obszary, które wykazują pewną jednolitość rozmieszczenia zmian: a) obszar wielkich zmian na niekorzyść Polaków w Kluczborskim i przyległych częściach Oleśnickiego, posiadający 12 gmin o zmianach >50% *in minus* i jedną *in plus* i 9 gmin o zmianach od 25—50% *in minus* i dwie *in plus*. b) Obszar wielkich zmian na korzyść Polaków w czeskiej części Raciborskiego i przyległej Głupczyckiego, posiadający 12 gmin o zmianach >50% *in plus*, 4 gminy o zmianach od 25—50% *in plus* i cztery także *in minus*. c) Obszar górniczo-przemysłowy obejmuje powiaty: Bytom, Katowice, Zabrze, Tarnowskie Góry i część wschodnią Gliwic, który nie posiada wprawdzie licznych (stosunkowo) gmin o zmianach wielkich (>50%), lecz reprezentuje prawie wyłącznie gminy o zmianach od 5

do 25% ze znakiem ujemnym. Mamy tu zatem 5 gmin o zmianach >50% *in minus*, 12 gmin o zmianach 25—50% *in minus* i tylko jedną gminę ze zmianą w tej kategorii, ale ze znakiem dodatnim. Rzeczą jest jasną, że zmiany ponad 50% zachodzą w gminach niedużych (średnio około 100 mieszkańców), a ponieważ w zagłębiu węglowym gmin takich jest mało, przeto i zmian takich jest niewiele.

SPIS LUDNOŚCI
I SPIS SZKOLNY

Przeciw istnieniu masowej germanizacji Polaków na Śląsku Opolskim, przemawia nadto porównanie statystyki urzędowej ludności z takąż statystyką dzieci szkolnych od lat 6 do 16-tu.

Jak z powyższej statystyki wynika (por. tabl. VII), mamy w regencji Opolskiej znacznie więcej dzieci, niż ludności polskiej. Mianowicie w r. 1910 względnie 1911³⁷⁾ o 12·8% więcej, 57·3% ludności i 70·1% dzieci szkolnych wiejskich i miejskich. Ponieważ jednak na 1.000 głów polskiej ludności, jak oblicza Romer³⁸⁾, przypada 200 dzieci w wieku od 6-ciu do 16-tu lat, zaś na 1.000 głów ludności niemieckiej tylko 170, więc Polacy mają zawsze o 3% dzieci więcej, niż wynosi ogół polskich mieszkańców. Jeżeli zatem owe trzy odsetki odliczylibyśmy od procentu polskich dzieci szkolnych, to powinniśmy otrzymać procent polskiej ludności. Tymczasem, gdy to uczynimy, mamy o 9·8% dzieci polskich za dużo. Wynik ten zachwiewa mocno powagę statystyki pruskiej.

Jak z jednej strony nie można przypuścić, by Polacy mieli o 12·8% więcej dzieci, niż mają ludności, tak z drugiej strony jest wprost nonsensem twierdzenie, że widocznie tylko starsza część społeczeństwa ulega germanizacji, zaś młodsza wpływom tym silnie się sprzeciwia. Wszelkie bowiem zmiany narodowościowe wewnątrz danego społeczeństwa dokonywują się przez młodych. Gdyby więc Polacy ulegali istotnie germanizacji na Śląsku pruskim, powinni by wtedy mieć mniej dzieci od Niemców, a więcej jednostek ze starszych generacji.

Lecz nie dość na tem, statystyka narodowościowa dostarcza nam innych jeszcze, bardzo ciekawych rezultatów. Oto przedewszystkiem, jak z tablicy VII-ej wynika, odsetek polskich dzieci szkolnych podniósł się w pięcioleciu 1906—1911 o 0·1%, podczas gdy w tym samym czasie odsetek polskiej ludności spadł o 2·7%, że powyższy wzrost odsetku polskich dzieci szkolnych nie jest przypadkowy, dowodzi także przyrost w pięcioleciu 1901—1906, który wynosi nawet 0·7%, podczas gdy ludność polska w pięcioleciu 1900—1905 wzrosła tylko o 0·1%.

Rozpatrując dalej odsetki polskiej ludności miejskiej i wiejskiej, oraz odsetki polskich dzieci szkolnych w miastach i na wsi, zauważymy wręcz odmienne ruchy. Podczas gdy odsetek polskiej ludności wiejskiej w regencji Opolskiej spadł w pięcioleciu 1905—1910 o 2·8, odsetek dzieci szkolnych wiejskich pozostał (w latach 1901—1911) ten sam (77%). Natomiast odsetek polskiej miejskiej ludności spadł w pięcioleciu 1905—1910 o 3·2, podczas gdy odsetek polskich miejskich dzieci szkolnych wzrósł o 0·7. Jak należy wytłumaczyć podobne zjawiska? Chyba oportunizmem lub rodzajem „mimieri“ starszej generacji polskiego społeczeństwa, albo nieobiektywnością badanej statystyki. Jeszcze bardziej rażące wyniki daje rozpatrywanie stosunku ludności ogólnej i dzieci szkolnych w poszczególnych powiatach (por. tabl. VI). I tak Kluczborek, wykazujący spadek polskiej ludności miejskiej o 0·6%, posiadał wzrost polskich miejskich dzieci szkolnych o 4·3%. Odpowiednie cyfry dla powiatu Koźle wynoszą 0·9 i — 4·4, dla Rybnika — 2·3 i 7·4, dla Pszczyny — 5·2 i 3·2, dla Prądnika 1·2 i 4·1, dla Glińca 1·6 i 11·5. Natomiast spadek procentu polskich miejskich

dzieci szkolnych i polskiej miejskiej ludności wykazują powiaty: Opole, Gliwice, Bytom, Katowice, Zabrze i Wielkie Strzelce.

Wskutek powyższych różnic, jak już wspomnieliśmy, obrazy, uzyskane na podstawie obu statystyk są zupełnie różne, często odwrócone, choć powinny się pokrywać. Najlepiej można to zjawisko stwierdzić, wstawiając wartości różnicy odsetków w latach 1905—1910 w rzędne i odcięte (osobno dla ludności i dzieci miejskich, osobno zaś dla mieszkańców i dzieci wiejskich), wtedy otrzymane punkty powinny ułożyć się w linię, przecinającą kąt prosty, utworzony z przecięcia się linii rzędnych i odciętych. Z otrzymanych tą drogą obrazów tylko jeden, odnoszący się do ludności i dzieci wiejskich będzie zbliżony do przedstawionego wyżej schematu, choć i tu np. wartości dla powiatów Raciborz i Prądnik będą bardzo od niego odbiegać. Drugi zaś obraz, przedstawiający stosunki w miastach, nie będzie miał najmniejszego podobieństwa do schematu. W obrazie różnicy odsetków polskiej ludności miejskiej i polskich miejskich dzieci szkolnych otrzymamy mnóstwo punktów bez śladu jakiegokolwiek symetrii.

Wynika z oficjalnej statystyki, że polska ludność miejska wzrosła bardzo silnie w powiatach Lubliniec i Raciborz (powyżej 4%), słabiej w Tarnowskich Górach (2'1%), oraz słabo w powiatach Oleśno, Prądnik, Koźle i Głupczyce. Razem więc powiatów ze wzrostem polskiej miejskiej ludności mamy siedm, które należą zarówno do powiatów czysto polskich, jak Oleśno, Lubliniec i Koźle, jak i do powiatów mieszanych (Prądnik), lub prawie czysto niemieckich, jak Głupczyce. Natomiast reszta powiatów, t. j. 12 (nie uwzględniając miast z własnym statutem, których ludność wliczono do ludności powiatu, w którym leżą), wykazuje spadek odsetku polskiej ludności miejskiej, przyczem najsilniejszy spadek mają powiaty: Pszczyna, Bytom, Katowice, Zabrze i Wielkie Strzelce (powyżej — 4%). Natomiast statystyka miejskich dzieci szkolnych wykazuje pięć powiatów z bardzo wielkim przyrostem dzieci, a to: Kluczborek, Prądnik, Głupczyce, Raciborz i Rybnik (powyżej + 4%), niekiedy nawet olbrzymim, np. Raciborz + 9'3, Głupczyce + 11'3, dalej dwa powiaty Lubliniec i Pszczyna ze znacznie większym przyrostem (od + 2 do + 4), oraz dwa powiaty Niemodlin i Tarnowskie Góry z małym przyrostem (od 0 do + 2%). Dwa powiaty wykazują zerowy przyrost polskich miejskich dzieci szkolnych, gdyż ich prawie nie posiadają, są to: Grotków i Nisa. Pozostałych ośm powiatów wykazuje średni spadek omawianego odsetku, t. j. trzy powiaty górnicze: Bytom, Katowice, Zabrze, oraz Oleśno, Opole i Gliwice (słaby), silniejszy Wielkie Strzelce i Koźle.

Zupełnie inny obraz daje porównanie statystyk: polskiej wiejskiej ludności i polskich wiejskich dzieci szkolnych. Tylko cztery powiaty na południowym zachodzie mają słaby wzrost odsetku polskiej ludności wiejskiej (od 0 do 2), t. j. Grotków, Nisa, Głupczyce i Raciborz (podobnie jak słaby wzrost odsetku polskiej ludności), innych 15 powiatów wykazuje spadek tego odsetku, przyczem najznaczniejszy spadek mają: Kluczborek, Koźle, Tarnowskie Góry, Bytom, Katowice i Zabrze (ponad 4%). Obraz ten jest wogóle bardzo podobny do obrazu zmiany odsetku ogółu polskiej ludności.

Nieco odmiennie przedstawia się obraz różnicy procentu polskich wiejskich dzieci szkolnych. Bardzo silny wzrost dzieci szkolnych wykazuje tutaj polskoniemiecki powiat Prądnik (4'7%), słaby natomiast wzrost mają powiaty niemieckie: Grotków, Nisa i Niemodlin, oraz czysto polski powiat Oleśno. Razem powiatów ze wzrostem omawianego odsetku jest sześć. Wszystkie inne, t. j. 13, wykazują

spadek odsetku polskich wiejskich dzieci szkolnych, przyczem najsilniejszy spadek wykazują trzy powiaty górnicze: Bytom, Katowice, Zabrze oraz Raciborz. I tutaj, choć w daleko mniejszym stopniu, istnieją różnice między spisem ogółu ludności polskiej a spisem szkolnym. I tak: Prądnik, posiadający spadek odsetku polskiej wiejskiej ludności o 1·8, posiada przyrost odsetku polskich dzieci wiejskich o 4·7. Odpowiednie cyfry dla powiatu Raciborz wynoszą: + 0·1 i — 3·8, dla Głupczyc + 0·1 i — 0·2, Niemodlina — 0·1 i + 1·2, Oleśna — 2·6 i + 0·1 itd.

Porównując odsetek polskich wiejskich dzieci szkolnych w r. 1911 z odsetkiem polskiej wiejskiej ludności w r. 1910 (patrz tablica VII), zauważyć musimy, że pierwszy odsetek jest zawsze wyższy od drugiego (niekiedy bardzo znacznie), z wyjątkiem trzech powiatów, z których dwa są czysto niemieckie (Nisa i Grotków), a jeden polsko-czeski (Raciborz). Różnica tych dwóch odsetków jest największą w powiecie Kluczborskim (aż 18·0%) i w trzech powiatach górniczych, t. j. Bytomiu, Katowicach i Zabrzu (16·7%). W sumie dla całej regencji różnica ta wynosi na korzyść dzieci szkolnych 10·2%, a więc przewyższa znacznie naturalną nadwyżkę, wynoszącą 3%.

Procent polskich miejskich dzieci szkolnych w r. 1911 jest także zawsze wyższy od odsetku polskiej miejskiej ludności w r. 1910 (przyczem różnica jest znacznie większa), z wyjątkiem trzech powiatów czysto niemieckich, t. j. Grotkowa, Niemodlina i Nisy. Największą różnicę odsetków posiadają powiaty: Wielkie Strzelce (22·7%), Rybnik (23·5%), Pszczyna (25·2%) i Oleśno (28·9%), nieco mniejszą Bytom, Katowice i Zabrze (19·5%).

W całej regencji różnica odsetków wynosi aż 16·3, z czego możemy dojść do wniosku, że spis ludności wypadł dla nas bardziej niekorzystnie w miastach, niż na wsi, co zresztą jest łatwo zrozumiałe.

Rozpatrując odsetki ogółu polskiej ludności i ogółu polskich dzieci szkolnych, zauważymy znowu wielkie różnice na korzyść tych ostatnich, z wyjątkiem dwóch powiatów: Nisy i Grotkowa (—2·1%). Z pozostałych trzy powiaty: Niemodlin, Głupczyce i Raciborz wykazują małą różnicę odsetków (od 0—5), pięć powiatów, t. j. Prądnik, Koźle, W. Strzelce, Lubliniec i Pszczyna nieco większą (od 5—10%), dalszych pięć powiatów, t. j. Opole, Oleśno, Gliwice, Tarnowskie Góry i Rybnik posiadają znaczne różnice (od 10—15%), zaś trzy powiaty górnicze: Bytom, Katowice i Zabrze wykazują różnicę 18·4%, a Kluczborek aż 21·8%. W tych czterech powiatach statystyka urzędowa jest najmniej obiektywną, a polskość tych powiatów najbardziej cyfrowo zdeformowana. Wyjaśnienie, zdaje się, nie jest trudne.

Kluczborski powiat to łącznik etnograficzny obszaru Śląska Górnego z obszarem Poznańskim. W tem miejscu zarazem obszar etnograficzny niemiecki wciska się ostro w obszar polski. Rozbić to połączenie, a równocześnie wcisnąć się jak najdalej w kierunku środka etnograficznego polskiego, było poważną troską ze strony Niemców. Tu presya czynników rządzących musiała być największą. Jej to, po części zaś „korekcie“ arkuszy spisowych³¹⁾, należy przypisać ujemne dla polskości wyniki obu statystyk.

Inną po części jest przyczyna rozbieżności obu porównywanych statystyk w zagłębiu węglowym. Tu olbrzymią część polskiej ludności stanowią robotnicy (około 1/4), klasa bardzo podatna dla wpływów oportunistycznych przy obecnem ustawodawstwie pruskiem. Nic przeto dziwnego, że pod groźbą utraty zarobku lub

dachu nad głową, robotnik polski często podaje się za Niemca. W daleko mniejszym stopniu zależne są dzieci szkolne od wpływu niemieckiego pracodawcy, choć i takie wypadki ze względu na szkoły fabryczne nie są nieliczne.

Zatrważający na pozór brak polskich dzieci szkolnych w powiatach niemieckich jak nisańskim i grotkowskim, da się może wytłumaczyć brakiem odwagi u nielicznych dzieci w tych powiatach przy podawaniu języka domowego.

Odrębne zupełnie stanowisko zajmuje powiat raciborski, co już zauważyliśmy przy rozpatrywaniu oporów i wzrostu polskiej ludności. Powiat ten, pomimo znacznego odsetku polskiej ludności (46·6), posiada bardzo małą różnicę pomiędzy tym odsetkiem, a odsetkiem polskich dzieci szkolnych. Jest to jedyny powiat ze znacznym odsetkiem Polaków, wykazujący jego wzrost (o 1·5). Ponieważ tylko na obszarze tego powiatu (w obrębie regencji Opolskiej), obszar etnograficzny polski styka się z czeskim, przytem odsetek Czechów w powiecie stale maleje, możnaby wyciągnąć wniosek, że Czesi tracą tu na korzyść Polaków.

Ruch ludności w całym powiecie wraz z miastem ilustruje następujące zestawienie:

Rok spisu	Polacy	Niemcy	Czesi
1900	44·8% } + 0·3	20·9% } + 0·3	34·2% } - 0·7
1905	45·1% } + 1·6	21·2% } + 1·4	33·5% } - 2·9
1910	46·7% }	22·6% }	30·6% }

Przy bliższem rozpatrzeniu jednak, oddzielając miasto od wsi, zauważymy (patrz zestawienie poniżej), że wprawdzie odsetek Polaków wzrósł zarówno w miastach jak i na wsi, jednak gdy w mieście Raciborzu³⁰⁾ znaczny wzrost Polaków zaliczyć należy na szkodę zarówno Niemców jak i Czechów, to na wsi Polacy wzrosli nieznacznie kosztem Czechów, podczas gdy gros straty tych ostatnich przypadło Niemcom.

	Rok spisu	Polacy	Niemcy	Czesi
Raciborz } okręg miejski }	1905	33·6% }	64·3% }	1·4% }
	1910	40·2% } + 6·6	59·0% } - 5·3	0·8% } - 0·6
Raciborz } okręg wiejski }	1905	48·3% }	9·7% }	42·1% }
	1910	48·7% } + 0·4	11·1% } + 1·4	40·1% } - 2·0

Wobec takiego stanu rzeczy odnosi się wrażenie, że powiat Raciborz jest jedynym z pośród powiatów o znacznym odsetku Polaków, w którym zarówno ich stan liczebny jak i ich ruch (z wyjątkiem miasta Raciborza), nie został przez spis ludności pokaźnie zdeformowany. Nie można tego jednak twierdzić o Czechach, których absolutne i procentowe zmniejszanie się nie odpowiada ich znanej powszechnie odporności. Może być, że tutaj, jako na jedynym obszarze zwartego zamieszkania Czechów w obrębie państwa pruskiego, nacisk maszyny rządowej zwrócony jest przedewszystkiem ku Czechom. Polaków zaś pozostawia się w spokoju, zadawalniając się sukcesami odniesionymi, wśród ludności czeskiej.

Reasumując zatem wyniki analizy spisów ludności ogólnej i dzieci szkolnych, dochodzimy do wniosku negatywnego, że obraz, uzyskany drogą spisu ludności, nie odpowiada faktycznemu stanowi rzeczy, lecz daje zarówno fałszywy obraz ilości Polaków, jak i ich ruchu w rozpatrywanym pięcioleciu. Zachodzi wobec tego pytanie: jaki jest rzeczywisty stan polskośći i jej rozwoju? Na to pytanie nie podobna dać zupełnej odpowiedzi, to pewne natomiast, że z pewnemi zastrzeżeniami możemy za obraz polskośći i jej ruchu uważać raczej wyniki spisu szkolnego.

Według spisów z r. 1900 i 1910 wzrosła ludność przynależna do państwa austriackiego na Śląsku Cieszyńskim w powyższym dziesięcioleciu o 18·2^o/. W tym samym czasie wzrosła ludność niemiecka o 36·8^o/, ludność czeska o 35·1^o/, zaś ludność polska tylko o 6·84^o% (patrz tablica VIII).

Tak mały przyrost polskiej ludności (mniejszy niż na Śląsku Opolskim) możnaby wytłumaczyć: albo 1. silną emigracją żywiołu polskiego przy równoczesnym napływie Niemców i Czechów, albo 2. masową germanizacją lub czechizacją Polaków, albo 3. nieobiektywnością spisu szkolnego. Przyjąwszy dla Polaków w Ks. Cieszyńskim ten sam przyrost naturalny (+ 2·2 rocznie), co dla Śląska pruskiego, otrzymalibyśmy w dziesięciu latach 22^o/, co wobec wykazanego przyrostu 6·84^o/, daje *minus* 15·16^o/. Przyjęty przyrost 2·2^o% rocznie, dałby w dziesięcioleciu 48.000 ludzi, ponieważ zaś wykazany urzędownie przyrost Polaków wynosi tylko 14.981, przeto spis z r. 1910 wykazał przybliżony brak 33.000 Polaków. Wprawdzie nie posiadamy dla Śląska austr. statystyki dzieci szkolnych o charakterze podobnym do pruskiej, przytem statystyka wędrowek ludności w odniesieniu do Śląska austr. jest bardzo niedostateczna, postaramy się jednak w dalszym ciągu zbić dwie pierwsze przez nas powyżej postawione tezy, t. j. 1. masowej emigracji Polaków i 2. masowej ich germanizacji lub czechizacji.

Wędrowki (zarówno wewnętrzne jak i zewnętrzne) na Śląsku austriackim są bardzo silne, czego dowodzi bardzo mała liczba urodzonych w gminie zamieszkania, która to liczba w r. 1910 wynosiła zaledwie 547·0^o/%³¹). Jednak wędrowki te powinnyby właśnie wzmódz jeszcze bardziej żywioł polski na Śląsku Cieszyńskim, czego dowodzi niżej umieszczone zestawienie, a nie obniżyć gwałtownie odsetek Polaków z 60·7 na 54·8, jak to wykazuje statystyka urzędowa. Wprawdzie statystyka austriacka nie podaje narodowości imigrantów, lecz tylko obszary, skąd przybyli, jednak z powiatów ich pochodzenia można śmiało określić ich narodowość³²). W ten sposób uzyskujemy ważne kryterium narodowości imigrantów na Śląsk Cieszyński.

Przybysze na Śląsk Cieszyński pochodzili z ³³)				
Rok	Galicji i Bukowiny	Czech i Moraw	Innych krajów austriackich z wyjątkiem Śląska	% Polaków z ogółu imigrantów
1880	9.884	11.338	739	45·0
1890	18.793	15.830	1.238	52·4
1900	46.877	22.409	1.599	66·1
1910	57.074	25.639	1.920	67·4

Z powyższego widzimy, że imigracja Polaków w dwójnasób przewyższa imigrację obcą do Śląska Cieszyńskiego. Co do emigracji zaś, to tu mamy daty tylko z r. 1900 dla Śląska Cieszyńskiego i to pośrednie, bo z przynależności wynikające. Ilość nieobecnych a przynależnych do Śląska austriackiego wynosiła w krajach austriackich w r. 1880 78.943, w r. 1890 97.751, w r. 1900 120.073, zaś w r. 1910 tylko 106.483³⁴⁾ (zmniejszenie wynikało wskutek wydanego w r. 1901 prawa o naturalizacji). W r. 1900 ilość mieszkańców nieobecnych a przynależnych do Śląska austr. dzieliła się między obie części tegoż w następujący sposób: na Śląsk Cieszyński przypadało 36.098, t. j. 30%, zaś na Śląsk Opawski aż 83.975 = 70%.

Ile ludności przybyło ze Śląska Opawskiego na Cieszyński tego nie wiemy, jak jednak ze słów autora pracy, z której czerpiemy powyższe daty, wynika, jest ona nieznaczna³⁵⁾, albowiem emigracja ze Śląska Opawskiego kierowała się przede wszystkim na zachód, co jest zresztą łatwo zrozumiałe, gdyż wszystkie emigracje robotnicze kierują się ku lepszym płacom, które wzrastają w kierunku na zachód, np. robotnicy z Galicji idą na Śląsk, Ślązacy do Czech, Moraw i Wiednia i t. d.

Jakkolwiek więc daty, których dostarcza austr. statystyka, są bardzo szczupłe w tej dziedzinie, to jednak wynika z nich, co następuje: 1. imigracja Polaków do Śląska Cieszyńskiego jest dwa razy większą od imigracji innych narodowości i 2. emigracja Polaków z Ks. Cieszyńskiego nie przewyższa kilku tysięcy (około 6.000, przyjmując, że ilość emigrantów była w 10-leciu 1900—1910 tak duża, jak w okresie 1890—1900 i że składała się prawie wyłącznie z Polaków, co jest prawdopodobne). A więc saldo wędrowek Polaków równa się + 50.000 (57.074 mniej 6.000), które dodane do brakujących z przyrostu naturalnego 33.000 wyniesie około 80.000³⁶⁾, o które spis ludności Polaków w rozpatrywanym dziesięcioleciu pomniejszył.

**GERMANIZACJA
I CZECHIZACJA** Przypatrzmy się teraz wynikom statystyki ludności, o ile ona wskazuje na masową germanizację lub czechizację Polaków (por. tabl. VIII). Ogół ludności Ks. Cieszyńskiego wzrósł najbardziej w górniczych powiatach: Frysztacie (32·0%/o) i Frydku (17·5%/o)³⁷⁾, następnie w Cieszyńskim (14·2%/o), najmniej zaś w Bielskim (10·1%/o)³⁷⁾. Natomiast ludność polska wzrosła najmniej w powiecie Frysztat i Bielsko (5·2%/o), nieco więcej we Frydku (5·6%/o), oraz znacznie więcej w Cieszyńskim (10·2%/o), mimo to nawet nie osiągając połowy swego naturalnego przyrostu (2·2%/o rocznie). Niemcy najsilniej wzrosli na frysztańskim powiecie, wprost nadzwyczajnie, bo o 83·1%/o, dalej w cieszyńskim (27·6%/o) i bielskim (20·0%/o), najmniej zaś w przeważnie czeskim powiecie Frydku (6·4%/o). Czesi wzrosli najsilniej, prawie potroili się we frysztańskim (189·0%/o), dalej w bielskim (59·8%/o), jednak ilościowo bardzo nieznacznie, i znacznie mniej we frydeckim (17·8%/o) i cieszyńskim (14·7%/o).

Widzimy, że wyjątkowym stanowiskiem odznacza się górniczo-przemysłowy powiat Frysztat, z bardzo znacznym przyrostem ogółu ludności, w którym Czesi prawie się potroili, Niemcy prawie podwoili, zaś Polacy wzrosli o znikomą ilość niecałych 4.000, pomimo, iż większość imigracji polskiej skierowała się do tego powiatu. Mianowicie na 70.885 obecnych na Śląsku Cieszyńskim a przynależnych do innych krajów austriackich, mieszkało w r. 1900 w powiecie frysztańskim aż 40.457³⁸⁾, z których było około 66% Polaków (patrz zestawienie str. 21).

Odsetek Polaków spadł na Śląsku Cieszyńskim we wszystkich powiatach, najwięcej we frysztackim (o — 16·2), dalej w bielskim (o — 2·8), cieszyńskim (o 2·0) i najmniej we frydeckim (o — 1·6). Natomiast odsetek Niemców wzrósł: najwięcej we frysztackim (o + 3·6), nieco mniej we frydeckim (o + 3·15) i bielskim (o + 2·7), najmniej zaś w cieszyńskim (o + 2·0). Odsetek Czechów wzrósł najwięcej we frysztackim (o + 12·8), w trzech pozostałych powiatach bardzo nieznacznie (Bielsko 0·2, Cieszyn 0·1, Frydek 0·1).

Rozpatrując powyższe cyfry, zauważamy pewną analogię ze Śląskiem Opolskim, tylko o wynikach daleko słabszych. Mianowicie odsetek Polaków spał najmniej (o — 1·6) w prawie czysto czeskim powiecie Frydku, natomiast najsilniej (o — 16·2) w prawie czysto polskim powiecie frysztackim. Naodwrot odsetek Czechów najsilniej wzrósł w powiecie frysztackim (o + 18·0), najslabiej zaś we frydeckim (o + 17·8), to samo prawie można powiedzieć o Niemcach, choć tu różnice nie są tak rażące. W zjawisku tem musimy widać objaw przeciwny naturalnemu porządkowi rzeczy.

Ruch narodowościowy na Śląsku Cieszyńskim (por. tabl. IV b) RUCH I OPÓR NARODOWO- WOŚCIOWY (+ 5·4) jest na ogół mniejszy od ruchu na Śląsku Opolskim (+ 7·65), jednak różnice ruchów zarówno w poszczególnych powiatach, jak i w poszczególnych kategoriach gmin są daleko znaczniejsze. Najmniejsze ruchy narodowościowe posiadają: Cieszyn (+ 2·9) i Bielsko (\pm 3·7), znaczniejszy Frydek (+ 6·1), a najznaczniejszy Frysztat (\pm 12·2), w czem powiat ten zbliża się do Kluczborka, a przewyższa trzy powiaty górnicze: Bytom, Katowice i Zabrze. Jednak daleko większe różnice zachodzą w ruchach w poszczególnych kategoriach zmian odsetku Polaków. Największe ruchy zachodzą w powiatach Bielsko i Frydek w kategorii gmin z 50—65% Polaków, natomiast we frydeckim największe ruchy dokonywują się w gminach o małym odsetku Polaków t. j. od 20—35%, zaś we frysztackim w gminach prawie czysto polskich, t. j. od 65—80 i 80—90%. Wszystkim maximum ruchów towarzyszą opory ujemny.

W sumie dla całego Śląska Cieszyńskiego ruchy układają się prawidłowo. Od minimum w pierwszej kategorii (o — 10% Polaków), ruchy wzrastają, osiągając maximum w klasie 50—65% (+ 22·0), aby następnie znowu zmaleć. Ta prawidłowość przebiegu ruchów dodaje pewności wydedukowanemu zjawisku, że najwięcej atakowane są gminy o nieznacznej przewyżce odsetku Polaków, najslabiej zaś gminy narodowo czyste.

Wszystkie powiaty na Śląsku Cieszyńskim mają ujemne opory narodowościowe, największe stosunkowo opory mają dwa bardziej polskie powiaty, t. j. Cieszyn (— 1·1) i Bielsko (— 1·6), znacznie mniejszy opór wykazuje przeważnie czeski Frydek (— 2·5), a najmniej Frysztat (— 6·2), jest to wogóle najniższy opór ze wszystkich rozpatrywanych na Śląsku. Według kategorii gmin układają się opory dla całego Śląska Cieszyńskiego dość zgodnie i odwrotnie proporcjonalnie do ruchu narodowościowego (z wyjątkiem kategorii od 35—50% Polaków). Mianowicie opory stosunkowo największe są w dwu najskrajniejszych kategoriach (w pierwszej nawet dodatni), natomiast najmniejszy opór (— 39·5) wykazują gminy z kategorii (50 do 65% Polaków). W tej samej też kategorii jest ruch narodowościowy największy. Opory zatem na Śląsku Cieszyńskim wykazują po części tę samą co na Śląsku Opolskim przeciwną ewolucyjną cechę, mianowicie największego oporu w kategorii gmin, posiadających najmniej Polaków (0—10%). Jednak minimum oporów

nie leży w ostatniej kategorii, jak na Śląsku Opolskim, lecz w kategorii 50—65%, w czym stosunki Cieszyńskiego wykazują analogię z kresami pomorskimi Polski³⁹⁾.

Sumując wnioski z rozpatrywania ruchów i oporów narodowościowych wyniki, dochodzimy do twierdzenia, że obraz przeobrażeń etnicznych na obszarze Śląska Cieszyńskiego nie odpowiada naturalnemu przebiegowi zjawisk, jakiby musiał istnieć, gdyby rzeczywiście czechizacja lub germanizacja miała miejsce. Gdyby ona istniała, musiałaby dotyczyć przedewszystkiem gmin o najmniejszym odsetku ludności polskiej, podczas gdy tam właśnie ruch jest najmniejszy, a opory dodatnie, a więc walka jest mała i to z wynikiem dla Polaków korzystnym.

Największy ruch i najmniejszy opór w kategorii gmin 50—65% jest widocznie wywołany dążeniem pewnych czynników do obniżenia odsetku Polaków w jak najliczniejszych gminach poniżej 50-ciu. Wprawdzie odsetek gmin ze zmianami „normalnymi“ (t. j. od 0—10%)⁴⁰⁾ w Cieszyńskim równa się 91·4% ogółu gmin ze zmianami, jest zatem znacznie wyższy, niż na Śląsku Opolskim (64·4%), lecz podczas, gdy tam wielkie zmiany odnosiły się przedewszystkiem do gmin małych, tutaj obejmują przedewszystkiem gminy wielkie, tak np. z pomiędzy 818-tu gmin, które w regencji Opolskiej uległy w pięcioleciu 1905—1910 zmianom wyższym niż „normalne“ (>5%), tylko 26 (= 3·2%) miało w r. 1910 więcej niż 5.000 mieszkańców, natomiast w Księstwie Cieszyńskim na 18 gmin, które uległy takim zmianom (por. tabl. II c) (>10%) w dziesięcioleciu 1900—1910 miało aż 6 (= 30·0%) ponad 5.000 mieszkańców. Stosunek więc tych gmin w Opolskiem do Cieszyńskiego przedstawia się jak 2·4 do 7·5, czyli równa się prawie 1 : 3.

Z 18 gmin, które w Cieszyńskim w dziesięcioleciu 1900—1910 uległy większym zmianom niż 10%, tylko dwie miały zmianę na korzyść Polaków (por. tabl. II c), t. j. Bystra (o 12·7%) na granicy Galicyi położona i Zabłocie (o 16·5%); leżące na północny wschód od Bogumina. Z pozostałych, gminy leżące w zagłębiu węglowem Ostrawsko-karwińskim dokonały w świetle statystyki urzędowej prawdziwych rewolucji etnicznych, więc np. gmina Poremba (pow. Frysztat) z czysto polskiej wsi (94·0% Polaków) zmieniała się w przeciągu lat dziesięciu na gminę mieszaną (59·5% Polaków). Taksamo wielka osada Rychwałd (99·3 i 49·4%), nadto cztery inne osady z gmin prawie czysto polskich zmieniły się w osady o trzykrotnej przewadze innych żywiołów. Tu należą „Muglinów (64·1 i 29·5%) i Kończyce małe (64·0 i 19·5%), obie we Frydeckim, dalej wielka osada Piotrowice (70·7 i 18·6%) i klasyczny przykład tworzące Dziećmorowice (86·7 i 21·8%), w których ludność polska spadła o 64·9%. Takie zmiany, prawdopodobne chyba tylko w krajach barbarzyńskich, zachodzące jednak w kraju wysoko kulturalnym i od setek lat osiedlonym, wśród ludności o starej kulturze historycznej, są możliwe do wytłumaczenia tylko przez „mimieri“ ludności pod wpływem niesłychanego terroru czynników materialnie wszechwładnych lub specjalnym patryotyzmem urzędników konspiracyjnych.

Analiza zmian odsetku ludności polskiej oraz ruchów i oporów narodowościowych naprowadza zatem do twierdzenia, że: 1. stan ilościowy ludności polskiej daleko odbiega (szczególnie w północno-zachodniej części kraju) od stanu podanego przez statystykę urzędową, oraz, że ruchy ludności, które na podstawie tej statystyki należałoby notować, nie odpowiadają faktycznym ruchom, które w innym może kierunku i innych rozmiarach niewątpliwie istnieją.

Odsetek ludności polskiej na Śląsku Cieszyńskim podnosił się od r. 1880

do 1900 stale, jak wskazuje poniższe zestawienie, w pierwszym dziesięcioleciu bardzo silnie, w drugim już bardzo słabo, aż dopiero w ostatnim dziesięcioleciu gwałtownie spadł. Fakt ten zachwiewa silnie powagę statystyki urzędowej, tembardziej, że w tym czasie odsetek przybyszów Polaków wśród ogółu, ciągle wzrastał, a emigracja nie zwiększyła się w sposób widoczny.

Rok	Odsetek ludności ⁴¹⁾			Odsetek przybyszów Polaków wśród ogółu imigrantów
	Polskiej	Czeskiej	Niemieckiej	
1880	58·7	27·3	14·0	45·0
1890	60·6	25·2	14·2	52·4
1900	60·7	23·7	15·5	66·1
1910	54·8	27·1	18·1	67·4

Co do stanu rzeczywistego odsetka ludności polskiej na całym Śląsku Cieszyńskim, jak i w poszczególnych gminach możemy powiedzieć tylko tyle, że spis z r. 1900 w każdym razie bardziej zbliża się do prawdy niż spis ostatni, co wynika choćby z powyższego zestawienia.

* * *

WNIOSKI
I ZESTAWIENIA
OGÓLNE

Rozpatrywany obszar Śląska (17.517 km² i 2.765.881 mieszkańców), aczkolwiek bardzo gęsto zaludniony (157 ludzi na km²), to jednak posiada obszary o wielkich różnicach w gęstości zaludnienia.

Pasy równej gęstości zaludnienia biegną równoleżnikowo, przyczem najgęściej zaludnione są obszary górnicze: bytomski i ostrawsko-karwiński.

Na całym opracowanym obszarze znajdowało się w r. 1910 (względnie 1905) 3.177 gmin, z czego gmin z większością polską (ponad 50% Polaków) było 1.951 = 61·4%, niemiecką i czeską 1.226 = 38·6%. Na jedną gminę przypadało średnio 871 mieszkańców, a więc osady są duże (typ osadnictwa małopolskiego).

Gęstość rozmieszczenia gmin odpowiada w ogólnym zarysie gęstości zaludnienia (patrz mapa). Przeto gminy układają się również w pasy równoleżnikowe.

Ludność polska zamieszkuje Śląsk tak jednolicie, jak to się rzadko gdzie w obszarach kresowych da zauważyć. Od Karpat po granice Wielkopolski i od granic Małopolski po Słobrawę, Ścinawę i Psynę (dopływy Odry i Nisy) zamieszkuje zwarcie ludność polska. Osady niemieckie wiejskie w tym obszarze są bardzo nieliczne i są sztucznie tu wprowadzone przez kolonizację, w miastach natomiast pozorna przewaga żywiołu niemieckiego polega przedewszystkiem na licznej klasie urzędniczej i innych klas z niej żyjących.

Obszar etnograficzny polski obejmuje na Śląsku Opolskim i Cieszyńskim 2.061 gmin, z czego większość polską (ponad 50% Polaków) miało 1.843 gmin = 89·5%, gmin zaś niemieckich i czeskich było tylko 218 = 10·5%, z których jednak należałoby zakwestyonować conajmniej kilkadziesiąt (por. tabl. III).

Granica etnograficzna przebiega (z wyjątkiem powiatu sycowskiego i namy-

słowskiego) nadzwyczaj prosto i wyraźnie (por. mapy II-go i III-go zeszytu „Prac geograficznych“). Pewne jej zakłócenie w obrębie zagłębia karwińskiego jest wywołane nieobiektywnością spisu, a nie stanem rzeczywistym.

Ilość Polaków według spisu z r. 1910 jest w porównaniu z r. 1905, względnie 1900, mniejszą od liczby, którąby Polacy powinni osiągnąć na podstawie ich naturalnego przyrostu conajmniej o 200.000 (120.000 na Śląsku Opolskim, zaś na Śląsku Cieszyńskim o 30.000 z ruchu naturalnego i 50.000 jako saldo z wędrowek). Tak wielka strata mogłaby być wywołana albo: 1. masową germanizacją i czechizacją Polaków, albo 2. masową ich emigracją lub 3. nieobiektywnością statystyki urzędowej.

1. Emigracja Polaków ze Śląska nawet w przybliżeniu nie daje omawianej cyfry (i wynosi zaledwie kilkanaście tysięcy), zaś na Śląsku Cieszyńskim obserwujemy nawet silny napływ elementu polskiego z Galicyi, przewyższający w dwójnasób obcą imigrację.

2. Przeciw masowej germanizacji Polaków przemawia oprócz niemożliwości takich sukcesów wynarodowienia w tak krótkim przeciągu czasu, nadto a) przyrost odsetku Polaków w powiatach, gdzie ich jest bardzo mało i spadek tegoż odsetku w obszarach, gdzie tworzą znaczną większość ludności; b) dowolność terytorjalnego rozmieszczenia ruchów narodowościowych (Kluczborek); c) niezgodne z naturalnym porządkiem rzeczy terytorjalne rozmieszczenie oporów narodowościowych; d) dodatnie opory w gminach o znikomej ilości Polaków, zaś ujemne tam, gdzie przeważa ludność polska; e) faktistnienia w regencji Opolskiej o 12·8% więcej polskich dzieci szkolnych, niż polskiej ludności; f) niezgodność ruchu ludności i dzieci szkolnych (odsetek pierwszych spadł, drugich wzrósł).

Wobec tego, iż dwa pierwsze założenia nie znajdują potwierdzenia w analizie materiału urzędowego, dochodzimy do ostatecznego wniosku, że obraz uzyskany drogą spisu nie odpowiada faktycznemu stanowi rzeczy, że przeciwnie, daje zarówno fałszywy obraz ilości Polaków jak i ich ruchu w rozpatrywanym czasokresie.

Regencja Opolska, Śląsk Cieszyński i powiaty Brzeg, Namysłów i Syeów regencji Wrocławskiej miały razem w r. 1910 2,765.881 ludności, z czego było Polaków 1,525.156 = 55·2%, Niemców 1,057.528 = 38·2%, Czechów 170.942 = 6·5%, tymczasem Romer⁴²⁾, według oszacowań podaje liczbę Polaków w regencji Opolskiej na 1,502.000⁴³⁾ = 68·6%, na Śląsku Cieszyńskim na 260.000 = 61·0%, dodając do tego Polaków w trzech wyżej wymienionych powiatach regencji Wrocławskiej, która wynosi 33.168 = 23·1%, otrzymamy razem 1,795.000 Polaków, którzy stanowią 64·9% ogółu ludności. Różnica przeto odsetków, wykazanych urzędowo i obliczonych szacunkowo przez Romera, wynosi 9·7%, a więc zgadza się dość dobrze z różnicą odsetków polskiej ludności i polskich dzieci szkolnych, pomniejszonych o nadwyżkę dzieci w polskim społeczeństwie.



NOTY

¹⁾ Tosamo z konieczności czyni Romer na mapie rozmieszczenia Polaków w r. 1910 dla powiatów lęborskiego i bytowskiego w pracy cytowanej pod nr. 7.

²⁾ Langhans P.: „Nationalitätenkarte der Provinz Schlesien“. Gotha 1906, 1:500.000

³⁾ Buzek J.: „Mapa wyznaniowa Galicyi“, 1:432.000.

⁴⁾ Spett: „Mapa rozszedlenia ludności polskiej w Galicyi“. Lwów 1910, 1:600.000.

⁵⁾ Wakar W.: „Rozwój terytorjalny narodowości polskiej“. Kielce i Warszawa 1917, 3 t., mapy.

⁶⁾ Ratzel F.: „Antropogeographie“. Stuttgart 1891, cz. II, str. 190.

⁷⁾ Romer E.: „Polacy na kresach pomorskich i pojeziernych“. „Prace geograficzne“. Lwów 1919, zeszyt II, str. 162.

⁸⁾ Pawłowski St.: „Ludność rzymsko-katolicka w polsko-ruskiej części Galicyi“. „Prace geograficzne“. Lwów 1919, zeszyt III, str. 46.

⁹⁾ Romer E.: „Atlas Polski“. Warszawa-Kraków 1917, tablic XXXI i objaśnienia.

¹⁰⁾ Statystyka pruska uwzględnia także obszary dworskie, (a więc gminy) niezamieszkałe.

¹¹⁾ Römer: „Geognostische Karte von Oberschlesien“, 1:100.000.

¹²⁾ „Carte géologique internationale de l'Europe“. Berlin, 1:1,500.000, feuille 25 (D. VI).

¹³⁾ Pogląd ten, wyprowadzony teoretycznie z porównania mapy geologicznej i etnograficznej Śląska, znajduje potwierdzenie w następującym zdaniu „Dziejów Śląska austriackiego“ Popiołka, Cieszyn 1914 (zeszyt I, str. 41, wiersz 27 i następne): „zajmowali (Niemcy) najpierw obszary najurodzajniejsze, ale z czasem zapuszczali się także w okolice górzyste, mniej żyzne“...

¹⁴⁾ Krzyżanowski i Kumaniecki w „Statystyce Polski“ oraz Romer w „Roczniku Polski“ podają powierzchnię Śląska Cieszyńskiego na 2.222 km². Pierwszy na tę omyłkę wskazał Piątkowski: „Stosunki narodowościowe w Księstwie Cieszyńskim“ str. 17. uwaga (patrz nota 37).

¹⁵⁾ Weber P.: „Die Polen in Oberschlesien“. Berlin 1914, str. 72 i 6 kartogramów, str. 37, wiersz 3 i następne.

¹⁶⁾ Jak wyżej, str. 37, wiersz 21.

¹⁷⁾ Bez Polaków dwujęzycznych, wraz z którymi liczba Polaków na pełnym obszarze regencji: Monastyr, Minden, Arnzburg, Düsseldorf, Kolonia, Trewir i Akwisgran wynosiła w r. 1910 300.906 („Stat. Jahrb.“ r. 1912, str. 20 i 21).

¹⁸⁾ „Statistisches Jahrbuch f. d. Preussischen Staat“. Berlin 1913, str. 28, 29, 30 i 31.

¹⁹⁾ Jak wyżej, r. 1913, str. 70.

²⁰⁾ Jak wyżej, r. 1912, str. 87.

²¹⁾ Jak wyżej, r. 1912, str. 20 i 21 oraz „Preussische Statistik“, tom 206, cz. V, str. 76, 77 i 80.

²²⁾ Weber P.: „Die Polen in Oberschlesien“ jak wyżej, str. 98, wiersz 16 i następne.

²³⁾ W poniższych rozważaniach włączono zawsze miasta stanowiące osobne jednostki administracyjne (równorzędne powiatom), do powiatów wśród których leżą, oraz złączono trzy maleńkie co do obszaru, a gospodarczo jednolite powiaty, t. j. Bytom, Katowice i Zabrze z trzema miastami wśród nich leżącymi, t. j. Bytomiem, Hutą Królewską i Katowicami.

²⁴⁾ Romer E.: „Polacy na kresach pomorskich i pojeziernych“, jak wyżej, str. 38, wiersz 14 i następne.

²⁵⁾ Romer-Weinfeld: „Rocznik Polski“. Kraków 1917, str. XII + 104.

- ²⁶⁾ Mapa ilustrująca owe zmiany nie mogła być opublikowaną ze względów technicznych.
- ²⁷⁾ Daty spisu szkolnego są: 1901, 1906 i 1911.
- ²⁸⁾ Romer E.: „Ilu nas jest“. Kraków 1917, str. 32, str. 30-a i tenże „Atlas Polski“, objaśnienia do tabl. XII.
- ²⁹⁾ Patrz Weber P.: „Die Polen in Oberschlesien“, str. XVI, XVII, XVIII i XIX, oraz str. 43 i 44, uwaga 1.
- ³⁰⁾ Poza miastem Raciborzem jest jeszcze w powiecie tylko jedno miasteczko, t. j. Hulczyn (1.457 mieszkańców w r. 1910), które z powodu nieznaczonej liczby ludności pomijamy; zresztą i tu Polacy wzrosli w pięcioleciu 1900—1905 o 2·5% (z 2·1% na 4·6%).
- ³¹⁾ „Österreichische Statistik“. Wien 1914, tom I, zeszyt 2, tablice str. 9.
- ³²⁾ Piątkowski St.: „Stosunki narodowościowe w Księstwie Cieszyńskim“ str. 36 i 38 u dołu.
- ³³⁾ Jak wyżej, str. 37.
- ³⁴⁾ Jak wyżej, str. 41.
- ³⁵⁾ Jak wyżej, str. 44, wiersz przedostatni i ostatni.
- ³⁶⁾ Piątkowski w swojej cennej, wyżej cytowanej pracy, dochodzi prawdopodobnie, w dalszej niedostępnej mi części, do prawdopodobnej liczby Polaków na Śląsku Cieszyńskim drogą obliczeń własnych; ja jednak mogłem korzystać tylko z pierwszych ośmiu arkuszy, t. j. do str. 128-ej, gdyż reszta była jeszcze w druku, stąd też nie znam miejsca i roku wydania.
- ³⁷⁾ Razem z miastem o własnym statucie.
- ³⁸⁾ Piątkowski St.: „Stosunki narodowościowe w Księstwie Cieszyńskim“, jak wyżej, str. 31, zestawienie XI, kolumna 10.
- ³⁹⁾ Patrz Romer E.: „Polacy na kresach pomorskich i pojeziernych“, jak wyżej, str. 51, wiersz 8 i następne.
- ⁴⁰⁾ Liczymy tu za „normalne“ zmiany do 10%, gdyż okres rozpatrywany jest dziesięcioletni.
- ⁴¹⁾ Piątkowski St.: „Stosunki narodowościowe Księstwa Cieszyńskiego“, jak wyżej, str. 66, zestawienie XXIX.
- ⁴²⁾ Romer E.: „Ilu nas jest“. Kraków 1917, zestawienie końcowe.
- ⁴³⁾ Romer E.: „Polacy na kresach pomorskich i pojeziernych“ j. w. podaje w tabl. 36 (str. 157) pod rubryką „Korekta ostatnia“, cyfrę Polaków w regencyi Opolskiej wraz z powiatami Namysłów i Syców na 1,536.276, a więc odpowiadającą prawie w zupełności podanej w cytowanej pod ⁴²⁾ pracy.



Tablica I.
Tableau I.

Stan i ruch ludności.
L'état et le mouvement de la population.

1	2	3		5	6		8	9		11	12		14	15		17	18	19		21	22		24
		4			7			10			13			16				20			23		
		Liczbę Chiffre courant	Powiaty Arrondissements		Ludność cywilna La population			Polacy absolutnie La population polonaise			Niemcy absolutnie La population allemande			% Polaków Le pour -cent des Polonais				% Niemców Le pour -cent des Allemands			Czesi absolutnie La population tchèque		
		1905	1910	1905	1910	1905	1910	1905	1910	1905	1910	1905	1910	1905	1910	1905	1910						
1	Kluczborek	49.762	51.750	+ 4.0	29.246	27.488	- 6.0	20.493	24.207	+ 18.1	58.8	53.1	- 5.7	41.1	46.7	+ 5.6	+ 10.0					11	
2	Oleśno	50.413	52.335	+ 3.8	43.216	43.748	+ 1.2	7.176	8.580	+ 19.5	85.9	83.6	- 2.3	14.2	16.4	+ 2.2	+ 2.6					2	
3	Opole miasto	28.936	32.119	+ 11.0	6.674	6.753	+ 1.2	22.222	25.340	+ 14.0	23.1	21.0	- 2.1	77.0	79.0	+ 2.0	+ 9.8					9	
4	Opole wieś	110.360	117.899	+ 6.8	89.512	92.260	+ 4.2	18.992	23.733	+ 25.0	81.1	78.4	- 2.7	17.2	19.9	+ 2.7	+ 2.6					1.870	
5	Wielkie Strzelce	72.873	73.370	+ 0.7	60.244	59.883	- 0.6	11.755	12.603	+ 7.2	82.7	81.6	- 1.1	16.1	17.2	+ 1.1	+ 1.3					872	
6	Lublin ec.	48.329	50.379	+ 4.2	41.088	42.854	+ 4.3	7.232	7.375	+ 2.0	85.0	85.2	+ 0.1	15.0	14.6	- 0.4	- 0.1					138	
7	Gliwice miasto	59.522	65.179	+ 9.5	18.306	17.277	- 5.6	41.162	47.741	+ 16.0	30.7	26.5	- 4.2	69.1	73.3	+ 4.2	+ 15.1					73	
8	Gliwice-Tożek	76.693	80.505	+ 5.0	62.836	64.042	+ 1.9	13.809	16.398	+ 18.7	81.9	79.5	- 2.4	18.0	20.3	+ 2.3	+ 3.1					2	
9	Tarnowskie Góry	69.292	77.575	+ 12.0	52.747	56.600	+ 7.3	16.464	20.961	+ 27.3	76.2	73.0	- 3.2	23.8	27.0	+ 3.2	+ 4.7					3	
10	Bytom miasto	59.660	67.106	+ 12.4	24.460	25.895	+ 5.8	34.900	40.459	+ 15.9	40.9	38.6	- 2.3	58.5	60.2	+ 1.7	+ 6.6					65	
11	Huta Królewska miasto	66.030	72.623	+ 10.0	32.416	33.042	+ 1.9	33.340	39.258	+ 17.7	49.0	45.5	- 3.5	50.5	54.0	+ 3.5	+ 8.1					37	
12	Bytom wieś	168.100	195.834	+ 16.5	127.832	134.694	+ 5.4	39.656	59.298	+ 49.5	76.0	68.8	- 7.2	23.6	30.3	+ 6.7	+ 11.1					111	
13	Zabrze	139.489	159.800	+ 14.6	101.124	95.531	- 5.5	38.110	63.865	+ 67.5	72.5	59.8	- 12.7	27.3	40.0	+ 12.7	+ 20.1					53	
14	Katowice miasto	35.756	43.144	+ 20.6	8.797	6.129	- 30.4	26.791	36.862	+ 37.6	24.6	14.2	- 10.2	74.9	85.5	+ 10.6	+ 51.0					15	
15	Katowice wieś	183.939	216.797	+ 17.9	137.203	148.021	+ 7.9	45.986	65.753	+ 43.0	74.8	68.2	- 6.4	25.0	30.3	+ 5.3	+ 10.0					109	
16	Pszczyna	113.717	122.748	+ 7.9	99.856	106.189	+ 6.3	13.771	16.315	+ 18.5	87.9	86.7	- 1.2	12.1	13.3	+ 1.2	+ 1.6					26	
17	Rybnik	109.424	131.599	+ 20.2	91.125	105.045	+ 16.4	17.913	24.841	+ 38.6	83.4	80.7	- 2.7	16.4	18.9	+ 2.5	+ 3.8					45	
18	Raciborz miasto	32.086	37.804	+ 17.8	10.772 ¹⁾	15.162	+ 40.7	20.600	22.294	+ 8.2	33.6	40.2	+ 6.6	64.3	59.0	- 5.3	- 22.9					294	
19	Raciborz wieś	119.698	118.801	- 0.8	57.725 ¹⁾	57.886	+ 0.3	11.550	13.194	+ 14.2	48.3	48.7	+ 0.4	9.7	11.1	+ 1.4	- 1.1					47.664	
20	Kozle	72.570	74.410	+ 2.5	58.906	59.092	+ 0.3	13.589	15.170	+ 11.7	81.0	79.5	- 1.5	18.7	20.4	+ 1.7	+ 2.2					95	
21	Glupczyce	83.160	82.092	- 1.3	5.290 ¹⁾	6.355	+ 20.1	69.936	69.358	- 0.9	6.4	7.7	+ 1.3	84.0	84.4	+ 0.4	- 21.4					6.334	
22	Prądnik	98.271	96.829	- 1.5	47.091	45.963	- 2.4	51.112	50.781	- 0.6	47.9	47.4	- 0.5	52.0	52.4	+ 0.4	+ 0.9					69	
23	Niemodlin	38.016	37.477	- 1.4	4.257	4.179	- 1.8	33.719	33.237	- 1.4	11.2	11.1	- 0.1	88.6	88.6	0.0	+ 0.4					2	
24	Nisa miasto	97.114	26.465	- 0.1	1.997	1.207	+ 5.7	94.977	25.196	- 0.1	2.3	2.2	4.6	97.6	97.5	- 0.1	- 5.8					28	
25	Nisa wieś		70.770		904	9.04			69.676									1.3	1.3	2.4	97.5	97.5	0.0
26	Grotków	40.366	40.299	- 0.2	520	949	+ 82.5	38.810	39.278	- 1.3	1.3	2.4	+ 1.1	98.6	97.5	- 1.1	- 82.7					31	
	Regencja Opolska	2,023.566	2,195.709	+ 8.51	1,213.265	1,258.138	+ 3.7	745.115	871.773	+ 17.0	60.0	57.3	- 2.7	36.8	39.7	+ 2.9	+ 4.8					58.046	
	Régence d'Opole	1900	1905		1900	1905		1900	1905		1900	1905		1900	1905								
1	Namysłów	34.548	33.732	- 2.4	10.929	9.271	- 15.7	23.605	24.416	+ 3.4	31.7	27.5	- 4.2	68.3	72.5	+ 4.2							
2	Syców	48.014	46.960	- 2.2	21.843	20.15	- 7.7	24.802	25.445	+ 2.6	45.5	43.0	- 2.5	51.6	54.2	+ 2.6							
3	Brzeg miasto	63.077	25.055	- 0.4	2.780	1.899	+ 3.5	60.239	23.073	- 2.1	4.4	6.0	+ 1.6	95.4	93.8	- 1.6							
4	Brzeg wieś		37.758			1.840			35.905														
	Razem	145.639	143.505	- 1.5	35.552	33.168	+ 6.7	108.646	108.839	+ 0.2	24.4	23.1	- 1.3	74.6	75.7	+ 1.1							
	Total	1900	1910		1900	1910		1900	1910		1900	1910		1900	1910								
1	Bielsko miasto	16.065	17.970	+ 11.9	2.420	2.568	+ 6.1	13.540	15.144	+ 11.8	15.1	14.3	- 0.8	84.3	84.3	0.0						94	
2	Frydek miasto	8.886	9.730	+ 9.5	543	574	+ 5.7	3.362	5.123	+ 52.8	6.1	5.9	- 0.2	37.8	52.7	+ 14.8						136	
3	Bielsko wieś	74.627	81.900	+ 9.8	60.434	63.580	+ 5.2	13.777	17.631	+ 28.0	81.0	77.7	- 3.3	18.5	21.5	+ 3.0						4.033	
4	Frysztat	89.970	118.798	+ 32.0	71.727	75.462	+ 5.2	8.279	15.159	+ 83.1	79.7	63.5	- 16.2	9.2	12.8	+ 3.6						663	
5	Frydek wieś	82.633	97.829	+ 18.4	13.751	14.519	+ 5.6	3.926	6.814	+ 73.6	16.6	14.8	- 1.8	4.8	7.0	+ 2.2						189.0	
6	Cieszyn	88.834	100.440	+ 14.2	69.994	77.147	+ 10.2	13.356	17.045	+ 27.6	78.8	76.8	- 2.0	15.0	17.0	+ 2.0						64.952	
	Śląsk Cieszyński	361.015	426.667	+ 18.2	218.869	233.850	+ 6.84	56.240	76.916	+ 36.8	60.7	54.8	- 5.9	15.6	18.0	+ 2.4						76.465	
	Silésie de Cieszyn	1905	1910		1905	1910		1905	1910		1905	1910		1905	1910							6.204	
																						115.604	
a	Opole miasto i wieś	139.296	150.018	+ 7.7	96.186	99.013	+ 3.0	41.214	49.073	+ 19.1	69.0	66.0	- 3.0	29.6	32.8	+ 3.2	+ 4.7					1.879	
b	Bytom (m. i w.), Kato- wice (m. i w.), Zabrze i Huta Królewska	652.968	755.304	+ 15.7	432.032	443.312	+ 2.6	218.783	305.495	+ 39.6	66.3	58.8	- 7.3	33.6	40.4	+ 6.8	+ 13.1					390	
c	Raciborz miasto i wieś	151.784	156.605	+ 3.2	68.497	73.048	+ 6.7	32.150	35.488	+ 10.4	45.1	46.7	+ 1.5	21.2	22.6	+ 1.5	- 2.8					47.958	
d	Nisa miasto i wieś	97.114	97.235	+ 0.1	1.997	2.111	+ 5.7	94.977	94.872	- 0.1	2.1	2.2	+ 0.1	97.6	97.5	- 0.1	- 5.8					116	
e	Gliwice miasto i wieś	136.215	145.684	+ 7.0	81.142	81.319	+ 0.2	54.971	64.139	+ 16.7	59.6	55.9	- 3.7	40.2	44.1	+ 3.9	+ 6.8					75	
		1900	1910		1900	1910		1900	1910		1900	1910		1900	1910								
f	Bielsko miasto i wieś	90.692	99.870	+ 10.1	62.854	66.148	+ 5.2	27.317	32.775	+ 20.0	69.2	66.4	- 2.8	30.1	32.8	+ 2.7	+ 4.9					500	
g	Frydek miasto i wieś	91.519	107.559	+ 17.5	14.294	15.093	+ 5.6	7.288	11.937	+ 6.4	15.6	14.0	- 1.6	7.95	11.1	+ 3.15	+ 11.9					799	
																						80.498	

¹⁾ Z powodu braku rubryki „Deutsch und tschechisch“ w r. 1905, odliczono z rubryki „Deutsch und eine andere Sprache“ dwujęzycznych Czechów według stosunku z r. 1910: z tych też powodów nie podano Czechów dla r. 1905. — Faute de rubrique „allemand et tchèque“, on a diminué de la

Udział procentowy Polaków w gminach.

Le pour-cent des Polonais dans les communes.

Tablica II a.

Tableau II a.

Śląsk Opolski — Silésie d'Opole.

Liczba mieszkańców w gminie w r. 1910 — Le nombre des habitans dans la commune en 1910								
		0—50	50—200	200—500	500—1000	1000—5000	> 5000	Suma — Total
% Polaków Pour-cent des Polonais	0—10	105	188	141	122	65	5	626
	10—20	15	37	12	2	7	3	76
	20—35	17	29	16	5	8	4	79
	35—50	13	18	15	8	9	11	74
	50—65	15	30	18	8	14	10	95
	65—80	30	86	45	18	33	16	228
	80—90	32	132	77	32	40	9	322
	> 90	77	277	284	302	121	3	1064
	Suma — Total	304	797	608	497	297	61	2564

Tablica II b.

Tableau II b.

Powiaty, Arrondissements: Brzeg, Namysłów i Syców.

Liczba mieszkańców w gminie w r. 1905 — Le nombre des habitans dans la commune en 1905								
		0—50	50—200	200—500	500—1000	1000—5000	> 5000	Suma — Total
% Polaków Pour-cent des Polonais	0—10	23	82	54	28	9	2	198
	10—20	7	27	14	3	—	—	51
	20—35	2	14	12	2	—	—	30
	35—50	4	12	8	1	—	—	25
	50—65	1	5	5	1	—	—	12
	65—80	3	11	12	3	1	—	30
	80—90	2	9	9	1	1	—	22
	> 90	2	6	16	8	—	—	32
	Suma — Total	44	166	130	47	11	2	400

Tablica II c.

Tableau II c.

Śląsk Cieszyński — Silésie de Cieszyn.

Liczba mieszkańców w gminie w r. 1910 — Le nombre des habitans dans la commune en 1910								
		0—200	200—500	500—1000	1000—2000	2000—5000	> 5000	Suma — Total
% Polaków Pour-cent des Polonais	0—10	—	4	10	12	8	1	35
	10—20	—	1	2	2	3	4	12
	20—35	—	—	2	1	3	4	10
	35—50	—	—	3	2	1	4	10
	50—65	—	—	—	1	4	1	6
	65—80	—	—	—	—	4	—	4
	80—90	—	2	—	3	6	2	13
	> 90	3	29	42	31	18	—	123
	Suma — Total	3	36	59	52	47	16	213

Tablica III.
Tableau III.

Gminy ze zmianami anormalnymi.
Les communes avec les changements anormaux.

Liczba Chiffre courant	Regencya Opolska Régence d'Opole	Ludność ogólna La population		Przyrost absolutny Excédent	Ludność polska La population polonaise		Przyrost absolutny Excédent	% Polaków Le pour-cent des Polonais		Różnica % Différence
		1905	1910		1905	1910		1905	1910	
	Powiat — Arrondissement Bytom:									
1	Huta Bismarka	18,388	22,687	4,299	11,442	12,215	773	62·4	53·9	— 8·5
2	Bobrek	5,950	8,200	2,250	4,360	4,316	— 44	73·4	52·7	— 20·7
3	Łągiewniki	8,889	10,339	1,450	7,287	7,542	255	82·0	73·0	— 9·0
4	Karb	5,099	6,083	984	4,455	4,906	451	87·5	80·9	— 6·6
5	Rossberg	17,848	20,021	2,173	13,688	13,590	— 98	76·6	67·7	— 8·9
6	Scharley	9,845	11,009	1,164	6,549	6,166	— 383	66·5	56·1	— 10·4
7	Chropaczów	6,651	7,005	354	5,232	5,411	179	78·5	72·2	— 6·3
8	Świętochłowice (obsz. dw.)	6,701	7,473	772	5,177	3,951	— 1,226	77·2	52·8	— 24·4
	Powiat — Arrondissement Katowice:									
9	Katowice	35,746	43,144	7,398	8,737	6,131	— 2,606	24·4	14·2	— 10·2
10	Mysłowice	15,838	17,838	2,000	8,470	7,890	— 580	53·5	44·2	— 9·3
11	Chorzów	9,124	10,875	1,751	8,111	8,680	569	89·0	79·8	— 9·2
12	Dąb	10,839	13,666	2,827	8,738	10,344	1,606	80·5	70·5	— 10·0
13	Dąbrówka	7,311	8,431	1,120	5,706	5,929	223	78·0	70·4	— 7·6
14	Janów	4,566	5,360	794	4,064	4,663	599	89·0	82·1	— 6·9
15	Huta Laury	15,114	16,120	1,006	8,389	6,932	— 1,457	55·4	42·9	— 12·5
16	Nowa wieś	6,208	8,116	1,908	5,288	5,976	688	85·0	73·6	— 11·4
17	Siemianowice	15,303	18,336	3,033	10,272	10,913	641	67·0	59·5	— 7·5
	Powiat — Arrondissement Zabrze:									
18	Biskupice	12,467	13,964	1,497	8,305	8,475	175	66·7	60·8	— 5·9
19	Paulsdorf	4,386	5,585	1,199	4,074	4,841	767	93·0	86·7	— 6·3
20	Zaborze	25,966	27,065	1,099	19,597	18,142	— 1,455	75·5	67·0	— 8·5
21	Zabrze	55,634	63,373	7,739	34,649	24,240	— 10,409	62·3	38·3	— 24·0
	Powiat — Arrondissement Tarnowskie Góry:									
22	Mikulczyce	9,455	13,823	4,368	8,558	11,272	2,714	90·5	81·4	— 9·1
	Powiat — Arrondissement Pszczyna:									
23	Mikołów	7,720	8,377	657	5,165	4,902	— 263	66·9	58·6	— 8·3
	Powiat — Arrondissement Raciborz:									
24	Raciborz	32,086	37,804	5,718	10,969	15,209	4,240	34·2	40·2	+ 6·0
	Powiat — Arrondissement Kozłe:									
25	Kozłe	6,286	6,575	289	3,977	2,466	— 1,511	63·2	37·5	— 25·7
	Powiat — Arrondissement Opole:									
26	Nowawieś Królewska	4,671	5,552	881	3,199	3,361	162	68·4	60·5	— 7·9

Liczba Chiffre courant	Śląsk Cieszyński Silésie de Cieszyn	Ludność ogólna La population		Przyrost absolutny Excédent	Ludność polska La population polonaise		Przyrost absolutny Excédent	% Polaków Le pour-cent des Polonais		Różnica % Différence
		1900	1910		1900	1910		1900	1910	
	Powiat — Arrondissement Bielsko:									
1	Komorowice Niemieckie	520	655	135	262	161	— 101	50·4	24·6	— 25·8
2	Bystra	486	547	61	173	264	91	35·6	48·3	— 12·7
3	Jasienica	2,039	2,359	320	1,930	1,800	— 130	94·7	76·2	— 18·5
4	Strumień	1,411	1,513	102	905	681	224	64·2	45·0	— 19·8
	Powiat — Arrondissement Frysztat:									
5	Dzieńmorowice	2,734	3,393	659	2,368	740	— 1,628	86·7	21·8	— 64·9
6	Dąbrowa	4,193	5,502	1,309	3,258	3,453	195	77·7	62·8	— 14·9
7	Łazy	5,704	7,817	2,113	4,660	3,804	— 856	81·7	48·7	— 33·0
8	Orłowa	6,496	8,207	1,711	3,919	2,805	— 1,114	60·3	34·2	— 26·1
9	Poremba	1,597	2,720	1,123	1,502	1,617	115	94·0	59·5	— 34·5
10	Pietwałd	5,599	7,292	1,693	3,955	1,355	— 2,600	70·7	18·6	— 52·1
11	Rychwałd	4,492	6,070	1,578	4,458	3,001	— 1,457	99·3	49·4	— 49·9
12	Skrzeczów	2,101	3,220	1,119	1,807	2,411	604	86·1	74·9	— 11·1
13	Zabłocie	1,034	1,476	442	383	789	406	37·0	53·5	— 16·5
	Powiat — Arrondissement Frydek:									
14	Błędowice pośrednie	807	828	21	212	67	— 145	26·2	8·1	— 18·1
15	Liskowice	1,732	1,583	— 149	367	168	— 199	21·2	10·6	— 10·6
16	Kończyce Małe	3,342	4,568	1,226	2,155	890	— 1,265	64·5	19·5	— 45·0
17	Michałkowice	6,115	6,794	679	3,689	2,481	— 1,208	60·3	36·5	— 23·8
18	Muglinów	1,451	2,551	1,100	929	753	— 176	64·1	29·5	— 34·6

Ruch i opór. — Mouvement et résistance.

Tablica IV a.
Tableau IV a.

Regencya Opolska. — Régence d'Opole.

Powiaty wraz z miastami o własnym statucie Arrondissements		Polacy w r. 1905 w % — Le pour-cent des Polonais en 1905									
		0—10	10—20	20—35	35—50	50—65	65—80	80—90	> 90	Średni Moyen	
1	Bytom, Katowice, Zabrze	R. O.	± 9·2 + 1·83	± 17·5 + ∞	± 10·0 — ∞	± 15·0 + 6·00	± 7·85 — 5·5	± 10·6 — 4·67	± 9·2 — 3·82	± 6·15 — 4·92	± 8·93 — 4·75
2	Głupczyce	R. O.	± 4·4 + 3·37	± 21·9 + 1·65	± 14·2 + 1·70	± 25·0 — ∞	± 20·0 + 8·0	± 18·7 — 2·14	± 7·5 — 4·5	± 17·5 — ∞	± 7·6 + 1·51
3	Grodków	R. O.	± 4·3 + 3·2	± 11·1 — 1·94	—	—	—	—	—	—	± 4·66 + 2·24
4	Kluczborek	R. O.	± 10·0 + ∞	± 10·5 + 10·5	—	± 18·7 — ∞	± 27·5 1	± 18·1 — 1·86	± 23·9 — 6·50	± 10·2 — 7·8	± 16·3 — 2·62
5	Koźle	R. O.	± 41·5 + ∞	± 5·4 + ∞	± 20·8 + 1·25	± 14·2 — 1·22	± 22·5 — 1·41	± 18·8 — 1·17	± 6·6 — 1·08	± 3·7 — 2·70	± 8·9 1
6	Lubliniec	R. O.	—	± 17·5 — ∞	—	± 10·0 + ∞	± 15·0 + 1·20	± 9·4 + 1·07	± 9·35 — 1·23	± 5·9 — 2·42	± 7·64 — 1·44
7	Niemodlin	R. O.	± 3·7 + 1·37	± 10·1 — 1·28	± 16·5 — 2·06	± 7·5 + 1·5	± 17·5 1	± 2·5 + ∞	± 2·5 + 1·50	± 32·5 — ∞	± 5·55 — 1·02
8	Nisa	R. O.	± 3·6 + 1·5	± 1·7 — 2·02	± 24·5 — ∞	± 20·0 — ∞	—	—	± 17·5 — ∞	—	± 4·3 — 1·21
9	Oleśno	R. O.	± 20·8 + ∞	—	± 62·5 + ∞	± 2·5 + 1·5	± 12·5 + ∞	± 13·3 — 1·28	± 11·9 — 1·17	± 5·66 — 2·80	± 8·6 — 1·17
10	Opole	R. O.	± 3·2 + 1·8	± 11·9 + 2·72	± 11·4 — ∞	± 22·0 — 1·62	± 10·5 + ∞	± 11·2 — 1·08	± 8·1 — 1·61	± 4·95 — 2·78	± 6·9 — 1·38
11	Prądnik	R. O.	± 2·96 + 1·63	± 6·66 — 1·60	± 12·5 — ∞	± 9·2 — 1·37	± 7·5 + ∞	± 13·0 — 1·63	± 7·5 — 3·75	± 6·15 — 3·78	± 6·0 — 2·44
12	Pszczyna	R. O.	—	± 2·5 1	± 22·5 + ∞	± 32·5 + 1·30	± 20·8 1	± 10·8 + 4·87	± 10·9 — 1·98	± 2·78 — 1·53	± 5·8 — 1·10
13	Raciborz	R. O.	± 11·3 + 10·89	± 26·9 + 2·61	± 25·0 + 2·14	± 25·0 + 1·33	± 17·5 1	± 5·35 + 1·07	± 7·9 — 2·11	± 3·93 — 2·0	± 9·26 + 1·63
14	Rybnik	R. O.	—	± 17·5 — ∞	± 35·0 + 4·66	± 19·4 — 1·72	± 16·3 — 1·77	± 10·0 + 1·82	± 10·2 — 2·19	± 4·4 — 3·04	± 7·6 — 1·59
15	Tarnowskie Góry . . .	R. O.	± 7·5 + ∞	—	± 10·0 + ∞	± 15·8 + 3·17	± 27·5 — 1·10	± 10·8 — 4·33	± 10·0 — 2·33	± 8·9 — 6·79	± 9·45 — 1·89
16	Gliwice	R. O.	± 2·5 + ∞	—	± 10·0 + 4·0	± 17·0 + 1·89	± 21·5 + 1·02	± 11·9 + 2·39	± 12·2 — 1·48	± 5·4 — 2·76	± 8·4 — 1·32
17	Wielkie Strzelce . . .	R. O.	—	± 2·5 + ∞	± 1·25 — ∞	± 17·5 — ∞	± 17·5 + 2·5	± 11·8 + 6·6	± 10·7 — 1·43	± 3·0 — 1·36	± 6·16 — 1·06
	Regencya Opolska . . . Régence d'Opole . . .	R. O.	± 4·8 + 2·81	± 16·5 + 1·43	± 17·8 + 1·01	± 17·6 — 1·16	± 17·4 + 1·03	± 12·6 — 1·04	± 11·2 — 1·96	± 4·96 — 2·77	± 7·65 — 1·20

Tablica IV b.
Tableau IV b.

Śląsk Cieszyński. — Silésie de Cieszyn.

Powiaty wraz z miastami o własnym statucie Arrondissements		Polacy w r. 1900 w % — Le pour-cent des Polonais en 1900									
		1—10	10—20	20—35	35—50	50—65	65—80	80—90	> 90	Średni Moyen	
1	Bielsko	R. O.	—	± 3·5 — 1·8	± 2·5 — ∞	± 2·5 — ∞	± 14·2 — ∞	± 2·5 + ∞	± 5·0 + 2·0	± 3·2 — 1·4	± 3·7 — 1·6
2	Cieszyn	R. O.	± 5·0 + 4·0	—	± 6·3 — 2·5	—	—	± 2·5 — ∞	± 4·2 — 1·3	± 2·6 — 1·2	± 2·9 — 1·1
3	Frysztat	R. O.	—	—	± 7·5 — ∞	± 9·2 + 1·4	± 14·2 — 8·5	± 29·2 — ∞	± 30·0 — ∞	± 6·2 — 4·7	± 12·2 — 6·2
4	Frydek	R. O.	± 2·9 — 1·1	± 7·5 + ∞	± 11·2 — ∞	± 2·5 — ∞	± 30·8 — ∞	—	—	—	± 6·1 — 2·5
	Śląsk Cieszyński . . . Silésie de Cieszyn . . .	R. O.	± 3·1 + 1·1	± 4·2 1	± 7·5 — 12·0	± 6·5 + 1·1	± 22·0 — 39·5	± 16·7 — 20·0	± 15·8 — 5·7	± 3·4 — 1·6	± 5·4 — 2·3

R. = Ruch narodowy. — Mouvement national.
O. = Opór narodowościowy. Résistance nationale.

Stosunek ogółu polskiej ludności do polskich dzieci szkolnych w Regencyi Opolskiej.

Tablica V a. La proportion de la population polonaise et des enfants d'école polonais dans la régence d'Opole.
Tableau V a.

Liczba porządkowa Chiffre courant	Powiaty wraz miastami o własnym statucie wśród nich leżącymi Les arrondissements avec les grandes villes autonomes	% ogółu polskiej ludności w r. 1910 Le pour-cent de la population polonaise en 1910	% ogółu polskich dzieci szkolnych w r. 1911 Le pour-cent des enfants d'école polonais en 1911	Różnica % Différence	% polskiej wiejskiej ludności w r. 1910 Le pour-cent de la population polonaise à la campagne en 1910	% polskich wiejskich dzieci szkolnych w r. 1911 Le pour-cent des enfants d'école polonais à la campagne en 1911	Różnica % Différence	% polskiej wiejskiej ludności w r. 1910 Le pour-cent de la population polonaise dans des villes en 1910	% polskich miejskich dzieci szkolnych w r. 1911 Le pour-cent des enfants d'école polonais dans des villes en 1911	Różnica % Différence
1	Kluczborek	53·1	74·9	+ 21·8	73·5	91·5	+ 18·0	13·5	29·4	+ 15·9
2	Oleśno	83·6	93·9	+ 10·3	89·5	96·5	+ 7·0	43·1	72·0	+ 28·9
3	Wielkie Strzelce	81·6	89·2	+ 7·6	89·7	93·5	+ 3·8	27·8	50·5	+ 22·7
4	Lubliniec	85·6	92·4	+ 7·3	91·1	96·1	+ 5·0	55·5	75·0	+ 19·5
5	Tarnowskie Góry	73·0	86·1	+ 13·1	83·6	93·3	+ 9·7	31·2	51·1	+ 19·9
6	Pszczyna	86·7	93·5	+ 6·8	91·0	95·0	+ 4·0	54·7	79·9	+ 25·2
7	Rybnik	80·7	91·0	+ 10·3	87·8	95·0	+ 7·2	40·5	64·0	+ 23·5
8	Koźle	79·5	88·0	+ 8·5	80·5	91·0	+ 10·5	37·5	51·4	+ 13·9
9	Glupczyce	7·7	8·5	+ 0·8	6·8	7·4	+ 0·6	8·1	12·7	+ 4·6
10	Prądnik	47·4	55·9	+ 8·5	60·1	68·7	+ 8·6	16·4	17·7	+ 1·3
11	Niemodlin	11·1	12·4	+ 1·3	12·2	14·7	+ 2·5	4·1	1·7	— 2·4
12	Grotków	2·4	0·3	— 2·1	2·4	0·3	— 2·1	2·3	0·0	— 2·3
13	Opole	66·0	78·0	+ 12·0	79·6	87·9	+ 8·3	22·4	34·5	+ 12·1
14	Gliwice	55·9	68·1	+ 12·2	84·0	90·0	+ 6·0	28·5	42·8	+ 14·3
15	Bytom, Katowice i Zabrze	58·8	77·2	+ 18·4	66·8	83·5	+ 16·7	36·4	55·9	+ 19·5
16	Raciborz	46·6	48·4	+ 1·8	49·7	48·9	— 0·8	36·1	47·0	+ 10·9
17	Nisa	2·2	0·3	— 2·1	2·1	0·4	— 1·1	3·1	0·0	— 3·1
	Regencya Opolska Régence d'Opole	57·3	70·1	+ 12·8	66·8	77·0	+ 10·2	28·2	44·5	+ 16·3

Odsetek gmin ze zmianami normalnymi 0—5% w latach 1900—1905.

Tablica V b. Le pour-cent des communes ayant des changements normaux (0—5%) entre 1900 et 1905.
Tableau V b.

	W powiecie Dans l'arrondissement	%		W powiecie Dans l'arrondissement	%		W powiecie Dans l'arrondissement	%
1	Kluczborek	45	7	Tarnowskie Góry	56	13	Glupczyce	75
2	Oleśno	59	8	Bytom, Katowice i Zabrze	44	14	Prądnik	74
3	Opole	69	9	Pszczyna	77	15	Niemodlin	63
4	Wielkie Strzelce	64	10	Rybnik	59	16	Nisa	78
5	Lubliniec	64	11	Raciborz	67	17	Grotków	70
6	Gliwice	59	12	Koźle	63			

Tablica VI a.
Tableau VI a.

Zmiany odsetku polskiego w gminach Regencji Opolskiej 1905—1910.

Les changements du pour-cent des Polonais dans les communes de la régence d'Opole
1905—1910.

Polacy 1905 w % Le pour-cent de Polonais		0—10		10—20		20—35		35—50		50—65		65—80		80—90		> 90		Suma I Total I		Suma II Total II.	
Zmiany 1905—1910 w % Les changements du pour-cent entre 1905 et 1910	0	140				1								3		117				261	
		+	-	+	-	+	-	+	-	+	-	+	-	+	-	+	-	+	-		
	0—5	234	137	14	14	4	7	8	11	8	4	30	34	83	76	319	492	700	775	1475	
	5—10	28	24	5	12	3	7	3	3	6	9	17	28	50	42	24	83	136	208	344	
	10—25	29	—	7	22	4	12	9	14	15	12	49	26	25	50	—	40	138	176	314	
	25—50	11	—	6	—	4	4	4	9	8	—	4	11	—	16	—	19	37	67	104	
	50—75	7	—	7	—	3	—	2	—	—	—	—	1	—	9	—	13	19	23	42	
	> 75	3	—	1	—	—	—	—	—	—	—	—	1	—	5	—	4	4	10	14	
	Suma III Total III	312	161	40	48	18	30	26	37	37	33	100	101	158	198	343	651	1034	1259	2293	
Suma IV Total IV	473		88		48		63		70		201		356		994		2293				

Tablica VI b.
Tableau VI b.

Zmiany odsetku polskiej ludności w gminach Śląska Cieszyńskiego w latach 1900—1910.

Les changements du pour-cent de la population polonaise dans les communes de la
Silésie de Cieszyn entre 1900 et 1910.

Polacy 1900 w % Le pour-cent des Polonais en 1900		0—10		10—20		20—35		35—50		50—65		65—80		80—90		> 90		Suma I Total I		Suma II Total II	
Zmiany 1900—1910 w % Les changements du pour-cent entre 1900 et 1910	0	4														10				14	
		+	-	+	-	+	-	+	-	+	-	+	-	+	-	+	-	+	-		
	0—5	10	18	2	2	1	3	—	3	1	1	1	1	2	2	52	63	69	93	162	
	5—10	4	—	1	1	—	2	—	1	—	1	—	2	1	1	—	5	6	13	19	
	10—25	—	—	—	—	—	2	1	—	—	2	—	1	—	1	—	1	1	7	8	
	25—50	—	—	—	—	—	—	—	—	—	4	—	—	—	1	—	2	—	7	7	
	50—75	—	—	—	—	—	—	—	—	—	—	—	1	—	1	—	—	—	2	2	
	Suma III Total III	14	18	3	3	1	7	1	4	1	8	1	5	3	6	52	71	76	122	198	
	Suma IV Total IV	32		6		8		5		9		6		9		123		198			

Tablica VII.
Tableau VII.

Ludność polska i polskie dzieci szkolne w regencji Opolskiej.
La population polonaise et les enfants d'école polonais dans la régence d'Opole.

Liczba porządkowa Chiffre courant	Powiat Arrondissement	Ogólna wiejska ludność cywilna La population rurale		Ogólna miejska ludność cywilna La population urbaine		Ogólna wiejska ludność polska La population rurale polonaise		Ogólna miejska ludność polska La population urbaine polonaise		% polskiej ludności wiejskiej Le pour-cent de la population rurale polonaise		Różnica % Diffé- rence %	% polskiej ludności miejskiej Le pour-cent de la population urbaine polonaise		Różnica % Diffé- rence %	% polskich wiej- skich dzieci szkol- nych Le pour-cent des enfants d'école polo- nais à la campagne		Różnica % Diffé- rence %	% polskich miej- skich dzieci szkol- nych Le pour-cent des enfants d'école polo- nais dans des villes		Różnica % Diffé- rence %	% polskich dzieci szkolnych ogółem Le pour-cent des enfants d'école polonais en général		Różnica % Diffé- rence %
		1905	1910	1905	1910	1905	1910	1905	1910	1905	1910		1905	1910		1906	1911		1906	1911		1906	1911	
		1	Kluczborek	33.128	34.174	16.638	17.576	26.907	25.115	2.339	2.373	81.2	73.5	- 7.7	14.1	13.5	- 0.6	93.4	91.5	- 1.9	25.1	29.4	+ 4.3	74.4
2	Oleśno	44.087	45.539	6.326	6.796	40.608	40.810	2.608	2.938	92.1	89.5	- 2.6	41.2	43.1	+ 1.9	96.4	96.5	+ 0.1	72.5	72.0	- 0.5	93.5	93.9	+ 0.4
3	Opole miasto	—	—	28.936	32.119	—	—	6.674	6.753	—	—	—	22.1	21.0	- 1.1	—	—	—	31.9	31.9	0.0	79.4	78.0	- 1.4
4	Opole wieś	107.131	114.194	3.229	3.705	87.404	91.000	1.208	1.260	81.4	79.6	- 1.8	37.4	34.0	- 3.4	89.7	87.9	- 1.8	68.2	59.5	- 8.7	79.4	78.0	- 1.4
5	Wielkie Strzelce	63.178	63.750	9.695	9.620	56.861	57.208	3.383	2.675	89.8	89.7	- 0.1	34.9	27.8	- 7.1	94.5	93.5	- 1.0	55.4	50.5	- 4.9	90.4	89.2	- 1.2
6	Lubliniec	40.379	41.820	7.950	8.559	37.041	38.103	4.047	4.751	91.9	91.1	- 0.8	50.8	55.8	+ 4.7	96.5	96.1	- 0.2	71.5	75.0	+ 3.5	92.7	92.4	- 0.3
7	Gliwice miasto	—	—	60.122	65.179	—	—	18.306	17.277	—	—	—	30.4	26.5	- 3.9	—	—	—	41.8	40.3	- 1.5	70.4	68.1	- 2.3
8	Tożek-Gliwice	68.453	71.783	8.240	8.722	59.136	60.270	3.700	3.772	86.5	84.0	- 2.5	44.9	43.2	- 1.7	91.4	90.0	- 1.4	66.0	61.2	- 4.8	86.1	86.1	+ 0.0
9	Tarnowskie Góry	54.535	61.787	14.757	15.788	48.466	51.673	4.281	4.927	88.7	83.6	- 5.1	29.1	31.2	+ 2.1	95.0	93.3	- 1.7	49.6	51.1	+ 1.5	86.1	86.1	+ 0.0
10	Bytom miasto	—	—	59.660	67.106	—	—	24.460	25.895	—	—	—	41.0	38.6	- 2.4	—	—	—	58.5	54.4	- 4.1	86.1	86.1	+ 0.0
11	Huta Królewska miasto	—	—	66.030	72.623	—	—	32.416	33.042	—	—	—	49.1	45.5	- 3.6	—	—	—	65.4	61.1	- 4.3	86.1	86.1	+ 0.0
12	Bytom wieś	168.100	195.834	—	—	127.832	134.694	—	—	76.0	68.9	- 7.1	—	—	—	86.6	84.7	- 1.9	—	—	—	80.1	77.2	- 2.9
13	Zabrze	139.489	159.800	—	—	101.124	95.531	—	—	72.6	59.9	- 12.7	—	—	—	83.3	79.8	- 3.5	—	—	—	80.1	77.2	- 2.9
14	Katowice miasto	—	—	35.746	43.144	—	—	8.797	6.129	—	—	—	24.6	14.2	- 10.4	—	—	—	42.7	38.6	- 4.1	80.1	77.2	- 2.9
15	Katowice wieś	168.107	198.962	15.832	17.835	128.719	140.124	8.484	7.887	71.5	70.5	- 1.0	53.5	44.2	- 9.3	88.3	85.5	- 2.8	71.0	68.5	- 2.5	80.1	77.2	- 2.9
16	Pszczyna	98.787	106.970	14.935	15.778	90.911	97.560	8.945	8.624	92.0	91.0	- 1.0	59.9	54.7	- 5.2	96.0	95.0	- 1.0	76.7	79.9	+ 3.2	93.8	93.5	- 0.3
17	Rybnik	91.233	111.540	18.191	20.059	83.336	97.919	7.789	8.126	91.3	87.8	- 3.5	42.8	40.5	- 2.3	96.3	95.0	- 1.3	56.6	64.0	+ 7.4	92.0	91.0	- 1.0
18	Raciborz miasto	—	—	32.086	37.804	—	—	10.981	15.162	—	—	—	34.8	40.0	+ 5.8	—	—	—	42.8	51.8	+ 9.0	92.0	91.0	- 1.0
19	Raciborz wieś	116.757	114.745	2.941	4.356	57.848	57.022	62	60	49.6	49.7	+ 0.1	2.1	1.4	- 0.7	52.7	48.9	- 3.8	0.0	0.0	0.0	50.2	48.4	- 1.8
20	Koźle	66.284	67.835	6.286	6.575	56.607	54.567	2.269	2.466	85.4	80.5	- 4.9	36.6	37.5	+ 0.9	91.9	91.0	- 0.9	55.8	51.4	- 4.4	89.2	88.0	- 1.2
21	Głupczyce	64.221	63.222	18.939	18.870	4.284	4.285	1.428	1.532	6.7	6.8	+ 0.1	7.5	8.1	+ 0.6	7.6	7.4	- 0.2	1.2	12.7	+ 11.5	6.5	8.5	+ 2.0
22	Prądnik	68.938	68.698	29.333	28.131	42.645	41.360	4.446	4.603	61.9	60.1	- 1.8	15.2	16.4	+ 1.2	64.0	68.7	+ 4.7	13.6	17.7	+ 4.1	50.6	55.9	+ 5.3
23	Niemodlin	32.835	32.574	5.181	4.903	4.032	3.977	225	202	12.3	12.2	- 0.1	4.3	4.1	- 0.2	13.5	14.7	+ 1.2	1.3	1.7	+ 0.4	11.3	12.4	+ 1.1
24	Nisa miasto	60.799	55.573	36.315	26.465	851	808	1.146	1.207	1.4	1.5	+ 0.1	3.2	4.6	+ 1.4	0.0	0.4	+ 0.4	0.0	0.0	0.0	0.0	0.3	+ 0.3
25	Nisa wieś	32.466	32.254	7.900	8.045	305	763	215	186	0.9	2.4	+ 1.5	2.7	2.3	- 0.4	0.0	0.3	+ 0.3	0.0	0.0	0.0	0.3	0.3	0.0
26	Grotków	—	—	—	—	—	—	—	—	—	—	—	—	—	—	—	—	—	—	—	—	—	—	—
	Regencja — Régence	1,518.898	1,640.754	504.668	554.955	1,055.819	1,096.195	158.239	161.943	69.6	66.8	- 2.8	31.7	28.2	- 3.2	77.0	77.0	0.0	43.8	44.5	+ 0.7	70.0	70.1	+ 0.1
a	Opole miasto i wieś	107.131	114.194	32.165	35.824	87.404	91.000	7.882	8.013	81.4	79.6	- 1.8	24.5	22.4	- 2.1	89.7	87.9	- 1.8	35.2	34.5	- 0.7	80.1	77.2	- 2.9
b	Gliwice miasto i wieś	68.453	71.783	68.362	73.951	59.136	60.270	22.006	21.049	86.5	84.0	- 2.5	32.2	28.5	- 3.7	91.4	90.0	- 1.4	44.7	42.8	- 1.9	80.1	77.2	- 2.9
c	Bytom (m. i w.) Katowice (m. i w.), Zabrze i Huta Królewska	475.696	554.596	178.268	200.708	357.675	370.349	74.157	72.953	75.1	66.8	- 8.3	41.6	36.4	- 5.2	86.0	83.5	- 2.5	59.9	55.9	- 4.0	80.1	77.2	- 2.9
d	Raciborz miasto i wieś	116.757	114.745	35.027	42.160	57.848	57.022	11.043	15.222	49.6	49.7	+ 0.1	31.5	36.1	+ 4.6	52.7	48.9	- 3.8	37.7	47.0	+ 9.3	80.1	77.2	- 2.9
e	Nisa miasto i wieś	60.799	55.573	36.315	41.662	851	808	1.146	1.303	1.4	1.5	+ 0.1	3.2	3.1	- 0.1	0.0	0.4	+ 0.4	0.0	0.0	0.0	0.3	0.3	0.0

Tablica VIII.
Tableau VIII.

Ważniejsze nazwy geograficzne w tłumaczeniu niemieckiem.
Principaux noms géographiques traduits en allemand.

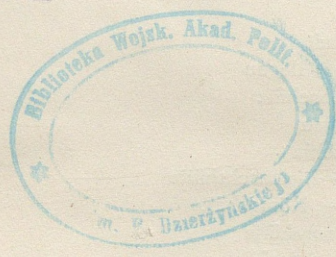
Akwisgran — Aachen	Mikulczyce — Mikultschütz
Bielsko — Bielitz	Monastyr — Münster
Biskupice — Biskupitz	Muglinów — Muglinau
Błędowice Pośrednie — Bludowitz Mittel	Mysłowice — Myslowitz
Bogumin — Oderberg	Nadrenia — Reinland
Bogumin Pruski — Preussisch Oderberg	Namysłów — Namslau
Brzeg — Brieg	Niemodlin — Falkenberg
Bystra — Birtraï	Nisa — Neisse
Bytom — Beuthen	Nowawieś — Neudorf
Bytow — Bütow	Nowawieś Królewska — Neudorf Königlich
Chropaczów — Schlesiengrube	Odra — Oder
Cieszyn — Teschen	Oleśno — Rosenberg
Dąb — Domb	Olza — Olsa
Dąbrowa — Dombrau	Opawa — Troppau
Dąbrówka — Eichenau	Opole — Oppe'n
Dziecimorowice — Dittmannsdorf	Orłowa — Orlau
Frydek — Friedek	Ostrawa Polska — Polnisch Ostrau
Frysztat — Freistadt	Pietwałd — Peterswalde
Głogówek — Ober Glogau	Piotrowice Wielkie — Gross Petersdorf
Głupczyce — Leobschütz	Pomorze — Pommern
Grotków — Grottkau	Prądnik — Neustadt
Hulczyn — Hultschin	Psyna — Zinna
Huta Bismarka — Bismarckshütte	Pszczyna — Pless
Huta Królewska — Königshütte	Raciborz — Ratibor
Huta Laury — Laurahütte	Radoszów — Radoschau
Jasienica — Heinzendorf	Rychwałd — Reichwaldau
Karb — Karf	Ścinawa — Steinau
Karwina — Karwin	Siemianowice — Siemianowitz
Katowice — Kattowitz	Stobrawa — Stober
Kluczborek — Kreuzburg	Strumień — Schwarzwasser
Kolonia — Köln	Strzelce Wielkie — Gross Strelitz
Komorowice Niemieckie — Batzdorf	Świętochłowice — Schwientochlowitz
Kończyce Małe — Klein Kuntschütz	Syców — Gross Wartenberg
Koźle — Kosel	Tarnowskie Góry — Tarnowitz
Łębork — Lauenburg	Tożek — Tost
Liskowice — Leskowetz	Trewir — Trier
Lubliniec — Lublinitz	Warta — Warthe
Łągiewniki — Hohenlinde	Westfalia — Westfalen
Łazy — Lazy	Wierzbice — Wirbitz
Małopiana — Malapane	Wrocław — Breslau
Michałkowice — Michalkowitz	Zabłocie — Zabłacz
Mikołów — Nikolai	Zabrze — Zabrze (od r. 1915 Hindenburg).



8

1

Instytut Wojskowo-Gospodarczy
BIBLIOTEKA I CZYTELNIJA



5471

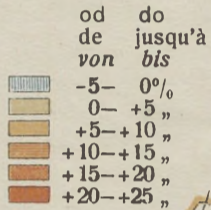
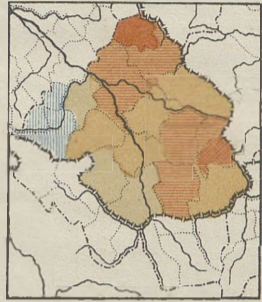
R/107/26

Rozmieszczenie gmin i Polaków na Śląsku,
 podług spisu pruskiego z r. 1910.
Répartition géographique des localités et de la population polonaise en Silésie,
 d'après le recensement prussien de 1910.
Geographische Verteilung der Gemeinden und der Polen in Schlesien,
 nach der preussischen Zählung im Jahre 1910.

Różnica % Polaków i polskich dzieci szkolnych. 1910 (1911)

La différence entre le taux des Polonais et celui des enfants d'école polonais en 1910 (1911)

Differenz der % der Polen und der polnischen Schulkinder. 1910 (1911)



Nazwy miejscowości oznaczone na mapie cyframi od 1—52.
 Les noms des localités indiqués sur la carte par les chiffres 1—52.
 Ortsnamen, welche auf der Karte mit Ziffern von 1 bis 52 bezeichnet sind.

- | | | |
|---------------------|----------------------------------|-----------------------------|
| 1 Radzionków | 11 Zaborze | 31 Królewska Huta |
| 2 Piekary Niemeckie | 12 Ruda | 32 Dąb |
| 3 Miechowice | 13 Orzegów wieś | 33 Załęże |
| 4 Karb | 14 Orzegów obszar dworski | 34 Katowice |
| 5 Bytom | 15 Huta Śląska | 35 Boguszowice |
| 6 Scharley | 16 Lipina | 36 Dąbrowka |
| 7 Mikulczyce | 17 Łagiewniki | 37 Rozdzin |
| 8 Bobrek | 18 Rossberg | 38 Szopienice |
| 9 Biskupice | 19 Chorzów | 39 Janów |
| 10 Zabrze | 20 Michałkowice p. Katowice | 40 Mysłowice |
| | 21 Huta Laury | 41 Bogumin |
| | 22 Paulsdorf | 42 Szunichel |
| | 23 Bielszowice | 43 Gruszów |
| | 24 Nowa Wieś | 44 Rychwałd |
| | 25 Huta Antoni | 45 Michałkowice p. Frysztat |
| | 26 Świętochłowice obszar dworski | 46 Orłowa |
| | 27 Świętochłowice wieś | 47 Dąbrowa |
| | 28 Kochłowice | 48 Polska Ostrawa |
| | 29 Huta Bismarcka | 49 Pietwałd |
| | 30 Nowy Hajduk | 50 Łazy |
| | | 51 Karwina |
| | | 52 Radwanice |

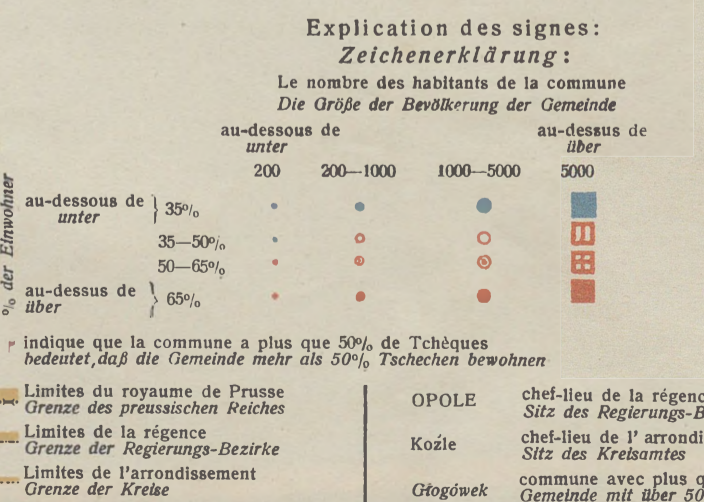
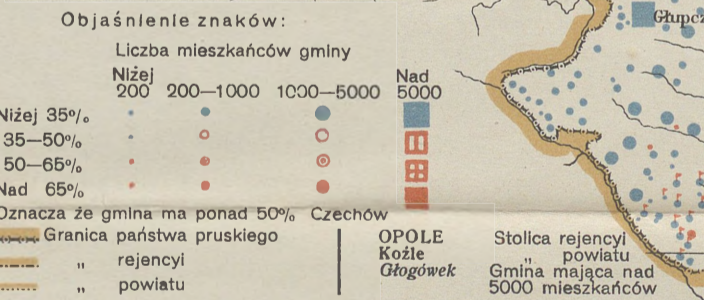
51°

51°

Na 100 mieszk. gminy jest Polaków

Le nombre des Polonais sur 100 habitants de la commune

indique que la commune a plus que 50% de Tchèques



Podziałka 1 : 750.000.

Échelle 1 : 750.000 Maßstab

36° Ferro

del.T.Sz.



4097 /
3

4097