

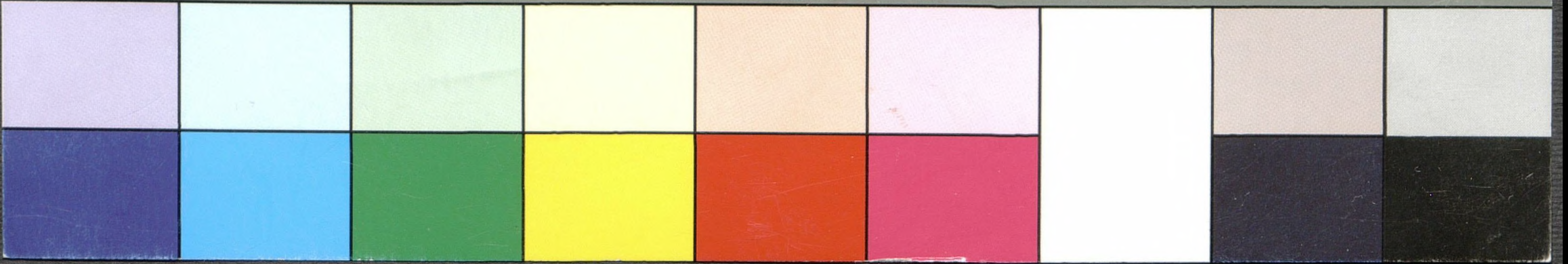
Inches 1 2 3 4 5 6 7 8

Centimetres 1 2 3 4 5 6 7 8 9 10 11 12 13 14 15 16 17 18 19

# Colour Chart #13

DANES-PICTA.COM

Blue Cyan Green Yellow Red Magenta White 3/Color Black



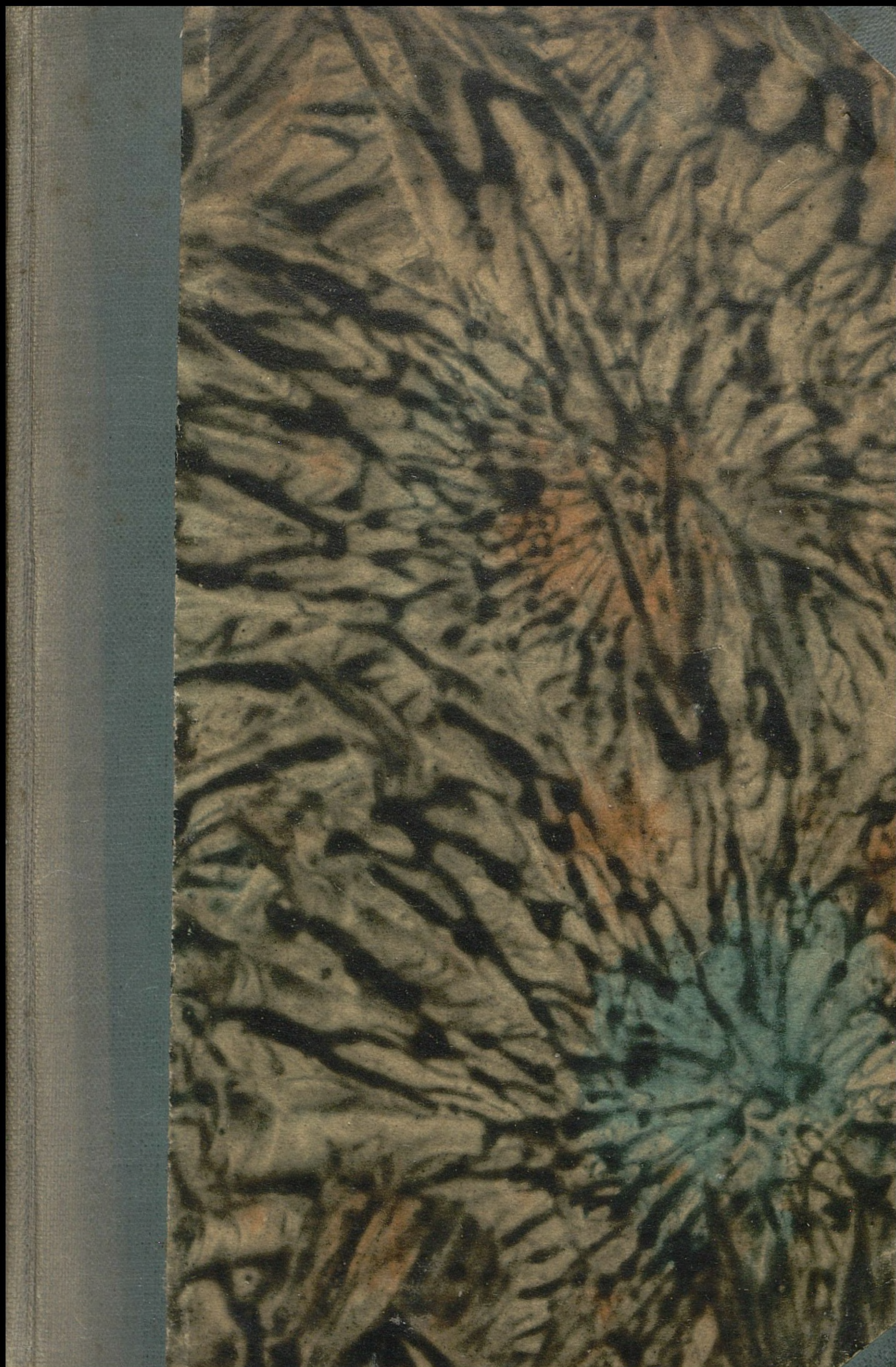
**A** 1 2 3 4 5 6 **M** 8 9 10 11 12 13 14 15 **B** 17 18 19

R G B WH GR BL

Grey Scale #13

C M Y K

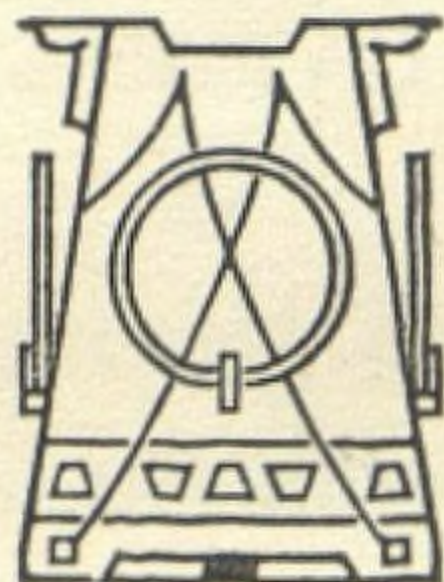
DANES-PICTA.COM



# **Notatki o pozytywistach**

Mieczysław Rettinger

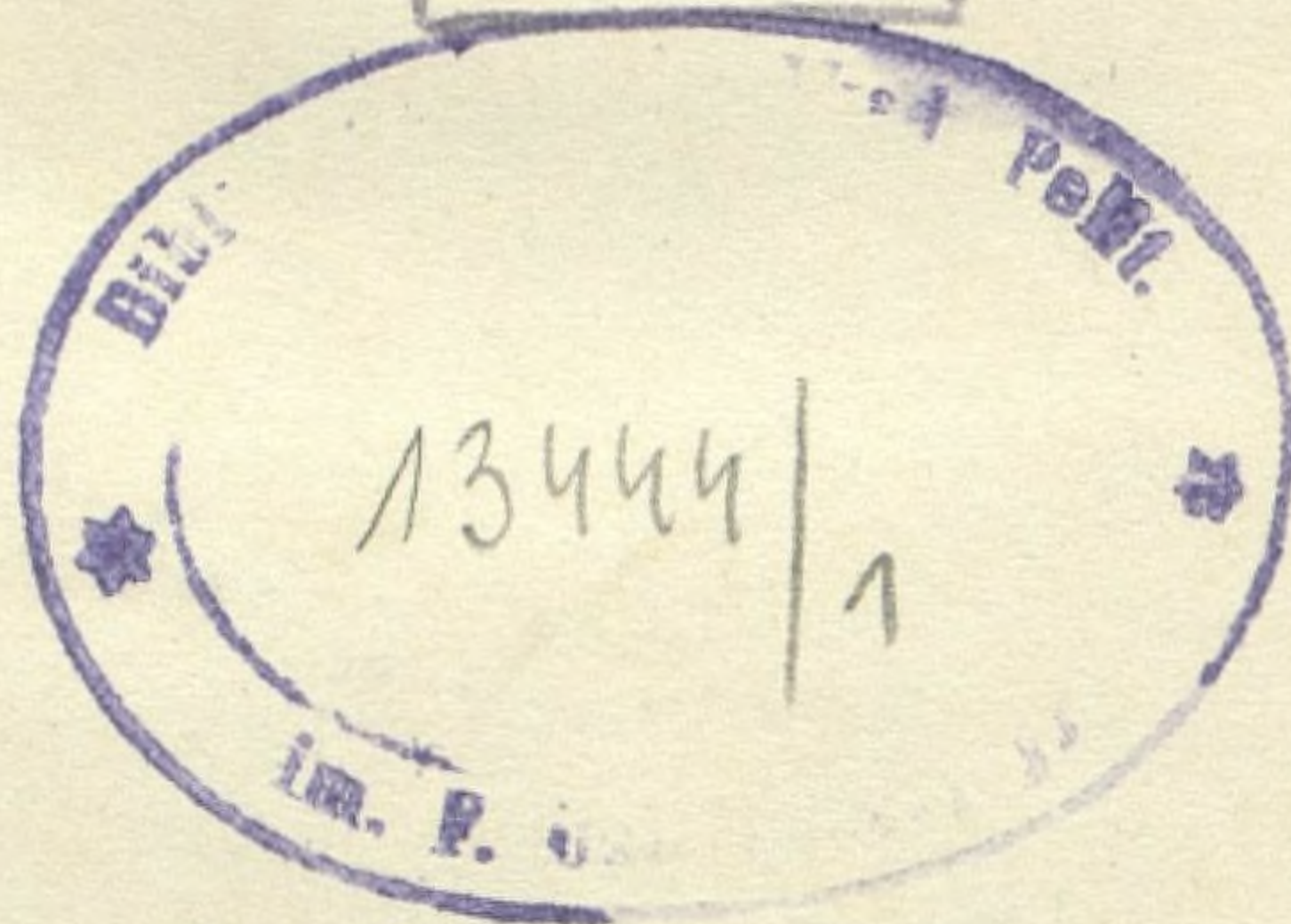
**Notatki o pozytywistach**



Lwów 1913.  
Księgarnia K. Juffy'ego.

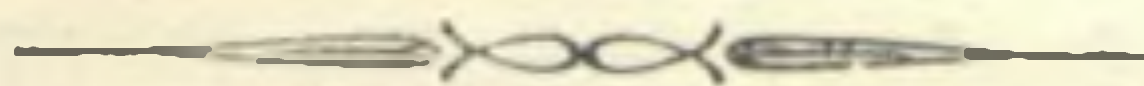
884

~~10892/11~~



# Stanisław Krzemiński

(z powodu „Nowych szkiców literackich“).



St. Krzemiński nie umiał i nie chciał nigdy się przypominać. Gdy prace jego, obejmujące imponujący zakres wiedzy ludzkiej, tonęły w falach peryodycznego piśmiennictwa tak rzadko respektowanego i regulowanego — nie starał się wydawać ich osobno. A było to w czasach, kiedy najwięcej mógł pracować, jedyny środek ocalenia dorobku przed niepamięcią, a co więcej użyczenia mu tego znaczenia i wpływu, na które zasługiwał. Mniej więcej po 35 latach działalności wydał Krzemiński pierwszy znaczniejszy tom pod napisem: „Zarysy literackie“ („Biblioteka najcelniejszych utworów literatury europejskiej“ 1895 r.). Równoległe do tej niechęci czy nie umiejętności wydobywania swych rzeczy na wierzch, dawania pewnego przeglądu całości i wyników wyteżonej pracy — szła też opinia i osąd ogólny, które prawie że nie znalazły dotychczas odpowiedniego wyrazu dla oceny pism St. Krzemińskiego, zadowolając się na długiej przestrzeni czasu kilku urywkami. Wzmiankowanie o tem ma być uładze niem drogi do pism jednego z najwybitniejszych przedstawicieli rygoryzmu etycznego w krytyce polskiej.

Nie tylko ze względu na samego pisarza jako osoby sprawa ta jest ważna — jest to także zadosyćuczynieniem dla poglądów, które wyrażał, a te na szali

rozwoju ruchu nie mało zaważyły. Chmielowski w „Dziejach krytyki literackiej“ nie wiele uwagi poświęcił Krzemińskiemu. Zaliczył go do krytyków idealistycznych w czasach realistycznych, wyznaczając mu miejsce obok Bogusławskiego, Tretiaka i Gostomskiego. Terminologię Chmielowskiego w samym tytule rozdziału: „krytyka idealistyczna w czasach realistycznych“, a także w takim n. p. zdaniu: „Szlachetny idealizm, pomimo gruntownego zaznajomienia się z pozytywizmem i materjalizmem,“ uważać musimy za przestarzałą. Nie odzwierciedla ona charakteru pism Krzemińskiego, gdyż jest zanadto ogólną i w tym wypadku dającą się zastosować do wszystkich wymienionych współrzędnie z Krzemińskim i dalej do innych, współcześnie piszących, jak Chlebowski albo Świętochowski. Chlebowski posiadanie cech tych wykazał pisząc swe „Zadania moralne“ (Bluszcz 1878), Świętochowski w ciągu całej kampanii, kiedy chodziło o uzasadnienie teorii pozytywizmu. Przytoczona uwaga Chmielowskiego zawierała też in nuce wszystko, co dałoby się o Krzemińskim powiedzieć ze stanowiska filozoficznego pozytywizmu. Był idealistą w znaczeniu uznawania świata pozaludzkiego i Istoty Boskiej, a obznajomienie się z materjalizmem i pozytywizmem ujawniało się w szeregu rozpraw filozoficznych, które mniej lub więcej musiały mieć aktualną genezę. Brak zaś wszelkiej doraźnej polemiki z przeciwnymi poglądami tłumaczy się jego zajęciem przede wszystkim literaturą, a także i ogólnymi poglądami, które po latach „burzy i naporu“ z 1860-63 później skłaniały go do pewnej cichości w pisaniu, a może i odsłoniły bezużyteczność takiej polemiki. Krzemiński wydobywał z krzyżujących się i sprzecznych objawów myśli pewne najznamienniejsze

i nigdy urokowi ich nie poddając się, rozsądzał, co w nich było dobrem i użytecznym w stosunku do potrzeb społeczeństwa. Nie zapominał o swym własnym poglądzie na świat, częstokroć tylko co prawda wyrażonym, nieraz brał na swe barki „ciężar marzenia“, jak w „Rodzinie“ „Co to jest postęp?“. Sam mówi: „widzę wyrok przeznaczenia, które w sile mięśniowo-nerwowej, w zmysłowości człowieka zamknęło przekleństwo na jego ideały moralne“. „Marzenie o szczęściu ludzkości może być tylko walką z ludzkością o człowieka przyszłego“. „Ludzkość w duchu jest jak wielki polip: w kim krew przyszłości poczuje, tego chwytą, wysysa na nową myśl, na nową formę bytu zamienia, a czego sama nie zużytkuje, to grabarzom zostawia. Ale nad tym polipem w mrok spowitym pała daleka łuna ideału. W niej jest wszystko, co cierpiący rozum ludzki na ukojenie swoje znaleźć może“.

Dwa zbiory Krzemińskiego streszczają dzieje wpatrywania się w marzoną łunę przez jednostkę silną i poważną. W życiu swem niejednym władał orężem i niejedną formę propagandy ideałów poznał. Treść walki wyrastała zawsze z troski o dobro drugich. Niema może drugiego pisarza — krytyka literatury — z drugiej połowy XIX w; któryby tak wyłącznie teoretycznymi podstawami altruizmu się zajmował, pojmując go nie tylko jako przyrodzoną formę naszego stosunku do drugich, ale badając także najwyższe jego przejawy w dziełach filozoficznych i literackich. Krzemiński należał do tych ludzi, którzy długo żyjąc, w nawale pracy codziennej pamiętali o obowiązku ratowania pełni życia. Był czas, kiedy na podobnych ukrywano, nie przystające do nich terminy, w rodzaju „piękno-duchy“. Oznaczano nimi tę, w niektóre dusze

udałą chęć niemarnienia po ciężkich rozłogach walki o byt. Krzemiński tę chęć rozumiał, posiadał i uzasadniał. Był z tych, którzy z powodu szerokości tematów, o których mówili, uczyli się ciągle. Zabierali jednak głos tylko w sprawach najważniejszych takich, które decydowały o znamienności pewnych objawów społecznych czy umysłowych. Prof. Chrzanowski w przedmowie do „Nowych szkiców literackich“ utyskuje, że Krzemiński nie mógł odpowiednio zużytkować bogatych zasobów swej wiedzy i uzdolnień. Istotnie wieleby mógł Krzemiński dokazać w innych warunkach. Niektóre ustępy jego prac zawdzięczają swoje powstanie takim warunkom, kiedy pisarz pochłonięty rozlicznymi obowiązkami, zavalony przeróżnego rodzaju pracą — musi walczyć z rwącym go w wir codziennych walk i utarczek prądem. Wyrobił się „konserwatywny“, jak mówi sam Krzemiński, sposób oceny. Pisarz uświadamia sobie znaczenie nierównowagi pomiędzy wymaganiami dnia a wymaganiami okresu, aktualnością sensacyi publicznej a aktualnością potrzeby społecznej. Wyrywanie czasu i miejsca na pracę samookreślającą, na próby szerokiego ojmowania spraw będzie jedną z ważnych cech wszystkiego, co Krzemiński napisał. Nie zdziwimy się przeto, gdy w spisie rzeczy „Nowych studyów literackich“ napotkamy tematy najróżnorodniejsze od biografii Kraszewskiego po historię Irlandyi, od zagadnienia postępu po charakterystykę Bato-rego, od wspomnienia o „Kosowem polu“ do studyów o Sienkiewiczu. O zrozumieniu człowieka nie decyduje duch uwielbienia, który wyrywając jednostkę z codziennych zainteresowań stawia ją w zakresie wmówień i paradoksu. I takim ciągłym rozdzielaniem fałszu od prawdy — blichtru od szczerego połysku zajmował

się autor „Zarysów literackich“. Wprzęgnięty w jarzmo dziennikarskie siedzi w tem „obserwatoryum“ społecznem z powziętem z góry postanowieniem sumienności w obserwacyi. Czytając z konieczności wszystko, co dzień przyniesie po za wstępnymi artykułami i politycznemi kronikami daje od czasu do czasu resu nie tego co widzi, zbacząc nieraz aż do tego, co widzieć powinien. Gdy natomiast szerokość zamiłowań i uwolnień pozwala na dążenia do stwarzania pewnego całokształtu poglądów — to wówczas wybiera się zeń te rzeczy, które w danej chwili najodpowiedniej oddziaływać mogą i które najbardziej są potrzebne.

\* \* \*

W szkicu o „Szekspirze i dramacie“ (1876) znajdujemy teorię dramatu Krzemińskiego. Nazywa on dramat idealnym typem twórczości. Jest on dlatego ze wszystkich rodzajów sztuki najtrudniejszym, a talenta dramatyczne najrzadszymi. Ponieważ w dramacie w przeciwieństwie do wszystkich innych rodzajów twórczości poeta nie może być tylko sobą i cała jego samowiedza zamknąć się powinna w artyzmie, który ma dramat wznieść rzeźbami i malowidłami przyozdobić, muzyką myśli wypełnić, postaciami ludzkiemi ożywić. Być zdolnym, nie siebie samego, ale człowieczeństwo całe w nieprzeliczonych objawach i w bezpośrednio po sobie występujących indywiduach do sztuki wprowadzić: oto istota talentu dramatycznego. Bez takiego przedmiotowienia się sądzi Krzemiński — duch twórczy w dramacie do niczego nigdy nie dojdzie. Dramat musi mieć swoją własną w uczuciu i logice piękna ugruntowaną rację bytu. Sztuka istnieje dla siebie, nie w tem znaczeniu, aby będąc dla

siebie, nie miała już być dla ludzi — ale w tem, że ducha ludzkiego darzyć powinna zadowoleniem zupełnem przez własne tylko swoje formy i treść. Talent dramatyczny wykwita z doskonałego ujęcia przez umysł objawów ducha ludzkiego, działającego w związku z namiętnościami, z temperamentem, ze zmysłowością, a za podwalinę dla siebie ma i empiryczne i intuicyjne poznanie całego wewnętrznego mechanizmu człowieczeństwa w jego głównych, wybitnych, stale powtarzających się odmianach czyli typach. Kto zdolność takiego chwytania człowieka w ruchu życia posiada i życie w jego formach przeszłych lub teraźniejszych otwarzać umie tak, aby ono przy podstawieniu sztucznych osobistości i sztucznego otoczenia niczem się od rzeczywistego nie różniło; kto przytem wszystkim jeszcze obdarzony jest zmysłem zdolnym wytworzyć sobie pewien plan etyczny, pewne powiązanie wypadków takie, aby przez nie ideał dobra przeświecał ten jest poetą **dramatycznym**.

Te poglądy streszczają cały szkic Krzemińskiego o Szekspirze i w ogóle wszystko, co o dramacie pisał. Nie trudno zauważyć, że — mimo wsze zalety przedstawienia i szerokości widnokręgów — cała teoria dramatu wyłożona w sposób ogólnie obowiązujący, powstała pod tchnieniem literatury o Szekspirze i z powodzeniem największem stosuje się do dramaturgii Szekspirowskiej. Surowość podziału pewnych cech charakteru na inne drobniejsze, wyrazistość w podsuwaniu bohaterowi „konieczności moralnej“, wyrokującej o jego stanowisku życiowym jest właśnie cechą krytyki szekspirowskiej, która dochodząc do nieznannej wprzód subtelności w wywodach charakterologicznych, zatracala przecież miarę pomiędzy etycznymi miarami

ludzi z dnia dzisiejszego, a dramatem, pochodzącym z odrębnych stosunków. Sztuka przejawiając człowieka w jego wiekuistości, jak chce Krzemiński, nie mniej może organizować pewne naleciałości, które czynią go istotą chwili i obie w syntezie łączyć. Charaktery dramatyczne nabierają najwyższego i najpiękniejszego wyrazu przez możliwość i niebezpieczeństwo upadku. Ich pochod przez dramat jest pochodem nad przepaścią. A nikt z nich nie może obronić się przed rozwojem zarodu tragiczności, który przeniósłszy się „z zamglonych niebiosów w mętne głębiny serc ludzkich“ działa tem silniej i tem ostateczniej. W dramacie nowożytnym ludzie stanęli o własnych siłach i silnie w ziemię wrośli. Jest to pogłębiający tragiczność „węzeł ziemski“ uplastyczniający owe przenosiny fatum moralnego z rąk bogów w piersi człowieka. Krzemiński identyfikuje więc fatum moralne z tragicznością. Stawiając takie zadania sztuce dramatycznej ze szczególną sympatyą i zachwytem zwrócić się musiał do Szekspira, gdzie w nieprzejrzanej gęstwie powikłań życiowych znachodził najwspanialsze wzory ludzi „silniej od innych deptających ziemię“, gwałtownych wodzów mas, nieubłaganych mścicieli, którzy dzięki sztuce swego twórcy, szeroko uzasadniali przyczyny swoich upadków. Wprawdzie mówi Krzemiński, że „moralność Szekspira nie skacze do oczu, nie wygląda jak chorągiew na dachu zatknięta lub szyld nad sklepem“ z pewną drożą, prawdopodobieństwa sądzić przecież możemy, że Szekspir dlatego stał się ośrodkiem rozważań Krzemińskiego nad dramatem, ponieważ Szekspirowski dramat nie niweczy nigdy uczucia odpowiedzialności za winę, przeprowadzając gruntowne uzasadnienie winy bohatera. „Pojęcie winy tragicznej jest pojęciem równowagi,

która nie potrzebuje ustalać się przez pewne wyrównanie materialnie występującego dobra, choćby niem było i życie samo“.

Nie akcentuje Krzemiński tragiczności zakończenia dramatu, zastanawia się wyłącznie nad tragicznością konfliktu. Wrażenie piękna, grozy płynie bezpośrednio z człowieczeństwa. Dramat przewycięża ramki czasu, pochodzenia, godności człowieka, nie jest nauką, ani historią, wyłączenie wszelkiego pierwiastku, któryby dramat mógł postawić jako dzieło pewnego czasu i pewnych stosunków mógł ujrzeć Krzemiński tylko w niektórych dramatach Szekspira i to przebiwszy się przez szeregi komentarzy, nakładających np. Koryolanowi albo Lady Macbeth obowiązki konkretnych wydarzeń. Sądzę, że przy tem właśnie świetle, które na teorię Krzemińskiego rzuca dramat Szekspira należy przystanąć. Ukaże się, że teoria Krzemińskiego nie może wyjść poza ramy dramatu Szekspirowskiego, że zbudowana na tle Szekspira tylko jego twórczość w sobie zmieścić może. „Kobiety Szekspira pod względem etycznym“ to przeprowadzenie dyskusji nad stopniem ujawnienia ludzkich namiętności w ówczesnych wspaniałych fikcjach. Gdyby chcieć zabrane na wstępie do „Szekspira i dramatu“ uwagi Krzemińskiego i ilustrować inną twórczością, żaden dramat niewytrzymałby próby. W tym ustępie zawiera Krzemiński konkluzję swojej teorii.

„Ponieważ życie wytworzone przez poetę w dramacie doskonalszem jest od rzeczywistego, bo większą posiada przezroczystość i skupienie i przez samo już wydzielenie się ze świata objawów ogólnych nabiera wyrazistości, więc też i wyższą doskonalej wyrażoną powinna być w niem przedmiotowa myśl, czyli **prawda**

**życia.** Życie w zakresie ludzkości jest bojowaniem dobrego ze złem. Ta elementarna walka z dyabłem— jest rzeczywiście toczącą się ciągle walkę żywota, a nigdzie nie dostrzegamy jej tak wyraźnie, jak w zakresie moralności, „w dziejach namiętności, serc i charakterów“. Jak życie, tak i dramat musi mieć swoje dobro i zło, i swoją wiarę w jedno i drugie. Pisarz czy poeta, który nie odczuwając już silnie tego, co szlachetne nie zdoła ze wstrętem i pogardą spojrzeć na nikczemność i utraciwszy już wiarę w jakąkolwiek podniosłość natury ludzkiej, ową walkę mazoleistyczną za pośmiewisko sobie obierze, i nad życiem nie będzie widzieć prawa, a przed życiem celu żadnego, może sklejać sobie zręczne sztuczki i nie stworzy nigdy dzieła, któreby wzruszyło. Można przekupić sumienie jednego człowieka, całego nawet zbiorowiska ludzi, ale nie przekupi się nigdy sumienia ludzkości. Dramaturgowi poważnemu ani sceptykiem, ani deterministą być nie wolno. Człowiek musi występować w jego dziełach jako zdolny do dobra a odpowiedzialny za złe. Przez doskonałą bowiem odpowiedzialność, człowiek doskonałej nabiera siły“.

Rozróżnienie dramatu i komedyi tak wygląda u Krzemińskiego: Celem najwyższym, do którego dąży człowiek w komedyi jest prawie zawsze zrealizowanie drobnego indywidualnego uczucia na pewną obiegową wartość, dążenia jego w tragedyi są nieskończenie wyższe i nie dadzą się w jednym przedmiocie, w jednej kategorii uczuć zamknąć. W komedyi za najwyższe dobro uchodzi ręka kobiety kochanej; w tragedyi życie nawet samo nie występuje jako najwyższe dobro; zrzuca się je w chwili bohaterstwa jak płaszcz z ramion. Znowu napotykamy na podkreślenie rozwoju

etycznego. Komedia przedstawia ludzi etycznie rozwiniętych słabo, rozwój silniejszy byłby podniesieniem ich w sfery wyższe. Pogłębienie sprawdzianów w etycznych doprowadza do zaostrzenia konfliktu i usiłowana realizacja drobnego uczucia na pewną obiegową wartość zapada się i rozprzestrzenia na poziomie tragiczności. Więc jak w samym dramacie nie chodziło Krzemińskiemu o tryumf doraźny na scenie, tylko o możliwość tryumfu idealnego poza dramatem, tak w komedii domaga się uproszczenia sprawy, nierozwinięte dramaty przedostają się na scenę w komedii. I w jednym i w drugim wypadku Krzemiński zastanawia się wyłącznie nad postulatami etycznej treści, formę uważając za indywidualny dorobek pisarza. Podstawowe idee filozofii łączą się z losami ludzi. Co więcej wiele pytań estetyki streszcza się w tem, czy umiano twory ducha przybrać w odpowiednią szatę uczuć ludzkich. Harmonia dzieła sztuki — to właśnie owa linia graniczna pomiędzy jednym i drugim, pomiędzy zagadnieniami formy i treści. Sądzić by można, że Krzemiński poszedł dalej od wielu współczesnych teoretyków, gdyż ze studyów literackich wynika, że kładł on nacisk na wartość wyrażanej myśli bez względu na formę w jaką została przybrana. Różnica tu jest taka 1. zmysł estetyczny jest do tyła niezależny, że dochodzi do poznania formy i jej jakości bez względu na rodzaj wyrażanych uczuć i w ogóle treści. 2. estetyczne działanie rozpoczyna się dopiero z chwilą rozpoznania treści i jej jakości, gdyż w odpowiednią formę włożyć można tylko odpowiednią treść. Krzemiński był wyrazicielem tej drugiej zasady, przyjmując za niezbity fakt, że wszelkie myślenie ludzkie czy w najściślejszych przesłankach logicznych czy w najwyższych wybuchach poetyckich

obracać się musi w elementarnych formach myślenia bez których jest niczem. Nie jest to tak oczywiste, jak na pozór się zdaje, gdyż długi czas musiała naprzykład w Niemczech czekać estetyka na „Vorschule der Aesthetik“ Fechnera, który odnośnie do przeżyć estetycznych, rozprawadzeniem tego punktu widzenia się zajął.

\* \* \*

W swem przedśłowiu, skierowanem do jednego z przyjaciół na czele, „Nowych studyów literackich“ pisze St. Krzemiński: „Powstała z wielu pojedynczych aktów odczuwania życia i literatury w ciągu całych dwudziestu lat, nie jest ona książką napisaną umyślnie, nie jest też syntezą jakichś jednomiennych faktów i pojęć. Jeżeli wolno działalność umysłową człowieka przyrównać do wędrówki myśli przez świat, ta książka jest niejako pamiętnikiem wrażeń doznanych od świata w różnych punktach czasu i różnych stronach bytu — pamiętnikiem ułożonym bez względu na następność i ciągłość“. Przypadki przecież mają swoją nierzadko wytłómaczyć się dającą wewnętrzną logikę. Słowa Krzemińskiego służą usprawiedliwieniu materii książki, a nie są żadnem wyznaniem, tyczącym się pozaksiążkowych względów. Kto wie, czy pamiętnik taki „bez względu na następność i ciągłość ułożony“ nie odbija najlepiej wybitniejszych wydarzeń życia umysłowego od zewnątrz kierowany wypadkiem, od wewnątrz świadomością krytyka, poszukującego praw i przyczyn. Jedną z cenniejszych rzeczy, napisanych przez Krzemińskiego, jest zwarty w części faktycznej, dobitny w charakterystyce życiorys Kraszewskiego. Praca ta obejmująca około 50-ciu stron zawiera wszystko, co o Kraszewskim ogólnie da się powiedzieć. Niema opuszczeń

ani niedomówień. Jest wyraźny obraz życia i jego spraw, przenikliwie zaznaczone kontury charakteru zarówno w jego złych jak i dobrych stronach. Jak każdemu, tak samo i Krzemińskiemu imponuje ogrom tego, co Kraszewski stworzył i powiedział. Z rzadko spotykaną ciągłością myśli śledzi za tymi czynnikami świadomości, które dopomódz miały Kraszewskiemu do znalezienia punktu stałego, skąd zaczyna się oryentowanie w świecie. Znachodził go Kraszewski w swoim Ignieniu do ludzi jako do ofiar istnienia bez względu na jakiegobądź systemy filozoficzne. „Energia jego pisarska jest może jedyną w dziejach myśli ludzkiej. Teraźniejszość i przeszłość wciąż przenikały mu do duszy i utrzymywały ją w ruchu ustawicznym, zduniewającym. Powieściopisarstwo i publicystyka wdarły się przemocą w świat jego własny, w świat serca, marzenia, tęsknoty, pamięci i sumienia — zabierały dla siebie jego podmiotowość. Żyjąc dla nich nie czuł, nie odczuwał należycie samego siebie. Niestłuchana sprężystość umysłu, odczucia i woli pozwalała mu, pomimo całego najazdu dokonanego przez pisarza na człowieku, żyć w narodzie, z narodem i światem, podzielać ich troski i znoje. Z miłością przykuwał się do grobów narodowych — do wielkiej mogiły bytu politycznego. Z miłości wyciągał dłoń do wschodzącej młodości. Tam — gdzie nie błądził, a błąd zdarzał się rzadko - w towarzystwie jego myśli człowiek szlachetniał i lepszym się stawał“. „Kiedyś może przyczyny jego wyjątkowych zbroczeń znajdują się w subiektywiźmie drażliwego niezmiernie Tytana Pracy, który w pewnych chwilach swego życia stawał się prawie dzieckiem bezsilnym. Obiektywnie takie wybuchy wsteczne przedstawiają się jako anormalność chwilowa, krótkotrwała w normal-

nym pochodzie myśli obywatelskiej ku dodatniemu biegunowi prawd dla Narodu potrzebnych. Sam Myśliciel mógł jako podmiot odbierający wrażenia ze świata tracić grunt pod stopami, zrab jego przekonań głęboko w duszę wrosłych, zostawał nietkniętym — chwiał się niekiedy ale ostatecznie nigdy nie wyszedł z pionu“.

Wyjątek ten pisany około 1906 r. stanowiący zakończenie studjum o Kraszewskim, dobrze oświeśla sposób krytyki Krzemińskiego i daje pole do pewnych indukcji. Nie potrzeba było „Literatury angielskiej“ ani „Filozofii sztuki“ szkic o Liwiuszu niedwuznacznie zdradzał poglądy i przyszły rodzaj pisania Hipolita Taine'a. Podobnie Macaulaya szkic o Benjaminie Jonsonie wystarcza do powzięcia należytego rozumienia poglądów na literaturę i jej rolę w społeczeństwie, które wyznawał historyk „Narodu angielskiego“. Taine i Macaulay mieli sposobność kiedyindziej wyraziście uzasadniać i bronić swych teorii. Krzemiński nie czynił tego. Zakres jego działalności nawet w przybliżeniu nie ma tak szerokiej teoretycznej, jak Taine, ani faktycznej, jak Macaulay, podstawy. Wymieniamy przecież tych ludzi dla ważnego momentu w pismach Krzemińskiego. Podkreśla on jak Taine, związek jednostki z ogółem życia społecznego i jest, jak Macaulay, pragmatystą. Chęć wiązania wypadków w wielkie i kunsztowne budowle prowadziła tego polityka i krytyka do historyi i poza szeregiem ciekawych, choć okolicznościowych artykułów, wywołała zajęcie się okresem czasu, gdzie wola jednostek w zestawieniu z wolą ogółu głęboko sięgające wywoływała skutki i gdzie jednostka, raczej instynktem, niż przewidywaniem wiedzona stawała często na czele, nagle przebudzonych

mas. (Komisya Edukacyjna, Kołłątaj). Pozatem głęboko chowane uwielbienie dla pracy, wspartej olbrzymimi zdolnościami dyktuje mu z trudem w ramach szkolnego życiorysu utrzymać się dające studia o Mochackim, Lelewelu i Adamie Czartoryskim.

Na długo przed Maxem Nordanem rozpatrywał Krzemiński pojęcie historii. I na czele zaraz powiedział że „historia nie tylko uzupełnia określenie rzeczy, ona je dopiero rozjaśnia i kształtować pozwala“. Nie dochodzi jednak do takiego zaprzeczenia wszelkiej wartości wiedzy historyczne jak słynny autor „Kłamstw konwencyjonalnych“. Zastanawia się ze spokojem nad skazaniami dziejopisarstwa, winy w niektórych jednostkach się dopatrując. Wszystko kończy, jakby uwieńczeniem: poglądem na przyszłość człowieka ginącego w obumierającym świecie. Jak wszystko inne, jak wszelka cnota i mądrość, dziejopisarstwo winno być wypadkową moralności człowieka. Inaczej nie będzie jej wcale.

Z równym zapałem w docieraniu do jędra prawdy obejmuje wzrokiem filozofię Spinozy tego samotnika, głoszącego „nacyonalizm w społeczeństwie, determinizmu u człowieku, naturalizm panteistyczny we wszechświecie“, jak wspaniały w jednolitym wyrazie, lecz wadliwy w budowie i konsekwencyach geniusz Byrona. Ze zdumieniem nie dostrzega w tej twórczości żadnej skryzalizowanej normy etycznej. Niesłychane odczucie przyrody wynagradzało częściowo ten brak. Drugi Anglik Tomasz Carlyle zastępuje w „Szkicach“ Krzemińskiego (z pierwszego tomu) przeciwny biegun umysłowości angielskiej. Dość zestawić ze szkicem Krzemińskiego studyum o Cartyle'u prof. Askenazego lub Robertsona w „Humanistach nowożytnych“, by poznać

że mimo wysokie uprzedmiotowienie dążeń inny stosunek łączył Krzemińskiego z Carlyle'm, a inny z Byronem. Przyczyną tego, że w pierwszym wysoko rozwinięła się moralność wyższa, „czynna“, gdy Byron w najlepszym razie posiadał moralność niższą, „porządkową“. Krzemiński, poszukiwacz prawd etycznych, z satysfakcją przebywał w nasiąkniętej troskami etycznymi rzeczywistości Carlyle'a — świat Byrona, tyśiącem czółek wprawdzie dla ogarniania jestestw i zjawisk drobnych zaopatrzony, lecz na szersze zagadnienia moralne nieczuły, raził Krzemińskiego. Uczuciu temu dał spokojny, jak zawsze, a jednak nie bezstronny wyraz.

Wchodząc w sferę polskiej twórczości ugruntował tylko nabyte w zapasach literatury obcej kryteria i najwięcej im odpowiadający teren znalazł w czystej i poważnej, poprawnej i prostej działalności Asnyka. Związany z poetą serdecznymi węzły przyjaźni cenił go przede wszystkim za głęboki nurt uczuciowy, który nie dosięgając właściwego poziomu twórczości, o swojej obecności znak dawał przez ciekawe widowisko „rozmyślnego skrępowania natchnienia“. Samo zagadnienie: oddawania w dramacie historycznym całokształtu życia było dla Krzemińskiego ze wszech miar zastanawiającem. Życie już ustało, rzeczywistość jego wskrzesić może tylko najwyższej miary trud artystyczny. Czy trud ten doszedł istotnie aż do najwyższego stopnia wysiłku i czy poszedł po prostej linii dramatycznego konfliktu, nie zahaczając się gdzieś po drodze? — — takie pytania zadawał sobie Krzemiński.

„Stefan Batory“ pamiątkowa tablica monarsze polskiemu w trzechsetletnią rocznicę skonu, „Grobowiec króla pokutnika“ — dochodzenie, gdzie prawda

w długim sporze uczonych, „Kosowe pole” - uczczenie rocznicy Serbskiego narodu przez piękny obrazek — to dalsze dokumenty zainteresowań Krzemińskiego. Zebrawszy wszystko, co o estetyce Krzemiński powiedział najłatwiej jeszcze ułożyć byśmy mogli pewną całość. Pisma jego były dawniej przewodnikiem wobec wielkich faktów literatury, historyi, sztuki i socjologii— dziś, nic ze swej treściowej doniosłości nie uraniając, świadczą wymownie za autorem w procesie, który każdemu z piszących wytacza świadomość ogółu, żadna dzieł dokonanych i skończonych. Człowiek ten, wczuty w kręgi współistnienia ludzkiego, pogrążony w ogromach dzieł literatury wszechświatowej był i pozostanie częścią prądu, który po romantyzmie dawał siłę i żywotność polskiej umysłowości.

---

# Pisma Bronisława Chlebowskiego \*)

## I.

„Istotę narodowości stanowi przede wszystkim właściwy sposób pojmowania życia i związany z tem sposób postępowania“.

Szukanie piętna moralnej powagi było zakładem działalności Br. Chlebowskiego. Stał on zawsze u szczytu przedmiotu, nie zadawalając się nigdy bierną rolą odbiorcy. Poszukiwał nowych punktów zaczepienia i ryzykował hipotezy, które zdążyły do ujawnienia ruchliwości i żywotności literatury („Indywidualizm, jako czynnik poezji VI. w.“ „Kołacze“ Szymonowicza). Chronologia jego pism jest ciekawą także z tego względu, że świadczy o powolnem a jakby systematycznym wznoszeniu się i rozszerzaniu zakresu studyów (wiek XVI., później XVII., najpóźniej romantyzm). Szczególna czułość na wszelkie objawy oryginalności naszej literatury wytwarza i w czytelniku naprężenie, czy istotnie próbę oceny wytrzymają Rej, Szymonowicz, Krasiński. Na czele krytycznych postulatów należy wymienić to, czego Chlebowski wyraźnie nie podkreślając, przecież ogromnie cenił: harmonię. A harmonia pociąga za sobą w dalszym ciągu postulat nieodłącznej pożyteczności. Słowo: utylitaryzm jest może za ostrem, odzwierciedla przecież głąb stanowiska Chlebowskiego. Nie spuszcza on z oczu celu, do jakiego zdąża każdy komunikujący drugim swoje myśli. Ubranie ich w taki lub owaki kształt nie rozstrzyga. Zawsze będzie nas łączył ten sam stosunek z twórczością. Przekonanie

---

\*) cztery tomy — Warszawa 1912.

Chlebowskiego o istnieniu praw stałych, rządzących twórczością występuje wyraźnie w studyach jego nad literaturą wieku XVI-go. Epoka odrodzenia w Polsce była najmiłszym przedmiotem badań Chlebowskiego, Jasne zarysy wszystkich indywidualności, nie wykazane jeszcze w całości, lecz ustalić się dające wpływy zagranicy, brak wszelkich wahań w wyborze środków artystycznych (rzecz u Słowackiego tak niepokojąca)—to wszystko dawało pola do płodnych w „estopsychologiczne“ \*) rezultaty badań. Chlebowski konsekwentnie stosował wykazania Taine'owskiej szkoły.

Studyów teoretycznych nie pisał i nigdy nie wypowiadał się w kwestyach metodycznych. Można wprawdzie z poszczególnych rozpraw wydobyć niejedną uwagę, lecz na wartości zyskuje ona tylko w odnośnej rozprawie i w pewnym jej miejscu. W badaniu tego, co się w krytyce nazywa metodą t. z. w uogólnieniach krytyka nie znajdujemy w teorii Chlebowskiego żadnej podpory. Należy wnioskować na podstawie rozpraw.

Najpierw chciałbym zwrócić uwagę na fakt, którego w rozwoju krytyki nie można niedoceniać. Oto wszyscy wybitni pisarze krytyczni wzmacniali swoje teorie jedną wybraną epoką literatury, która najlepszą ilustracją ich teoretycznych wywodów była i w dalszym ciągu — jedynie ich poglądy w całej rozciągłości potwierdzała. Dla pani de Staël objawieniem nowych na sztukę poglądów były Niemcy, Chateaubriand, jak starszy Schlegel, specjalistą był w literaturach wschodu, Villemain studyuje głównie XVIII w., Sainte-Beuve, który nie stworzył żadnej teorii, całą naturę swego u-

---

\*) termin Henequin'a.

mysłu ujawnił we wspaniałych portretach jansenistów (Hist. de Port-Royal), Taine pisał specjalne apologie, dlatego właśnie „Historię angielskiej literatury“ tworzył, a Brunetiere swoją metodę ujawnił w „Literaturze XVII. stulecia“. Zważywszy, że wszyscy wymienieni ze znacznym rozmysłem i znajomością celów do pisania przystępowali, zważywszy, że wszystkie wymienione nazwiska zasługują na przydomek wszechstronnych, przekonywujemy się, że punkty widzenia, przez nich umocnione, otwierały przecież szczególnie dogodny i wybitny widok na pewne rozdziały z literatury powszechnej. I w tym względzie dokonywał się akt wyboru, który pochodził ze wspólnej chęci podania całokształtu nienagannego, nienaruszonego w żadnym kierunku, w żadnym najdrobniejszym szczególe.

Co więcej idąc za miarodajnymi głosami przyjąć można, że „D' Allemagne“ pomiędzy pismami pani de Staël zajmuje miejsce najwyższe, że „Genie du Christianisme“ zamyka okres najpiękniejszej twórczości Chateaubrianda i że książka Schlegla o wschodnich literaturach była epokową. Nikt też nie zaprzeczy, że „Port-Royal“ Sainte-Beuve'a zastępuje z powodzeniem jego „Les consolations“ i „Les pensées d' Anôt“. Wśród literackich dzieł Taine'a „Historia literatury angielskiej“ jest najpierwszą. Studya Brunetiera nad Racine'm i Corneille'm prawdopodobnie na długo pozostaną nie przewyższone i stanowczo są lepsze od jego kampanii z Labichem lub polemicznych artykułów, w których napadał na naturalizm.

Coś podobnego obserwować można u Chlebowskiego. Zdolność rysowania w wielkich rozmiarach, nie spuszczenia nigdy z oczu całości doprowadzić go musiała do epoki literatury, gdzie zaczynając od początku,

mógł dojść do jasno sformułowanych rezultatów, gdzie jego ścisła zdolność konstrukcyjna mogła najwięcej objaśnić i zespolić. Mowa tu naturalnie o wieku XVI-ym, a w szczególności o dwóch najodrębniejszych indywidualnościach tego okresu: Reju i Kochanowskim. Nie było mu danem dać zamkniętej całości badań, choć niektóre studia mają objętość jednej, a znaczenie wielu książek. Rozszerzał ciągle granice swej kompetencji i dlatego nie znalazł granic materiału, które chciał zebrać („Zadanie literatury“), zebrał i zebrać nie mógł („Kancyonały protestanckie“). Tam przecież, gdzie chodziło o przeniknięcie pewnej postaci, o jej naturę, porywy i nałogi, wierne z naturą otoczenia lub z niem sprzeczne, tam krytyka Chlebowskiego była zawsze subtelnym narzędziem. Miał on szczególny sposób patrzenia na rzecz, którego teoretycznego uzasadnienia nie znamy, lecz określić go można i w zastosowaniu do przedmiotów w obserwacji Chlebowskiego zrozumieć. Nie napotkamy tam żadnych samoistnych zagadnień literackich. Stają one zawsze w związku ze społecznymi lub politycznymi przejawami życia, będąc ich przyczyną lub skutkiem, jeśli nie bezpośrednim wyrazem.

Prawo reakcji wywołało tu jeden dostrzegalny wyjątek: króciutki artykuł o „Lilli Wenedzie“, który mówi wyraźnie, że prócz wiele innych rzeczy, jest w „Lilli“ także wielkie poetyckie piękno). Z takiej zasady pochodzą dalsze konsekwencje. Treścią każdej rozprawy Chlebowskiego jest udowodnienie pewnej tezy, która wysuwa się z całego zebranego i uporządkowanego w tym celu materiału. Nie jest to teza tendencyjna, kazuistycznie wywiedziona i per fas et nefas broniona, jak nieraz czytamy w krytykach Spasowicza z jednej, a Bema z drugiej strony. Teza Chlebowskiego

jest z reguły uchwyceniem albo pojęć całej gromady ludzkiej, jak w „Zadaniú historii literatury“ albo zasadniczego tonu w umyśle jednostki twórczej. Z chwilą, gdy po sumiennem przygotowaniu, następuje wykrycie tezy, Chlebowski z pewną (szlachetną) zaciętością poczyną ścigać wszystkie sprzeczności, obalać je jedne za drugimi i ściągając jak najszerszy materiał dowodowy, pozostawia miejsce tylko na ową tezę. Przypominam, że w krytyce Chmielowskiego niema niczego podobnego, że nagromadzony tam materiał służy do wniosków najróżnorodniejszych, że, gdy Chmielowski dawał encyklopedyę tematu, Chlebowski czyni jego przegląd. W rozbiorach nie ma miejsca na analizę poszczególnych utworów w ich następczym porządku. Organizyjnej czynności, (której Chmielowski nie uwzględniał) dokonano przedtem przy konstrukcyi tezy i teraz autor dedukował. W rozprawie o „Reju jako pisarzu“. mamy takie rozdziały: 1. umysłowość, 2. uczuciowość, 3. charakter, 4. artyzm, 5. znaczenie w dziejach literatury polskiej, 6. sądy współczesnych i późniejszych o Reju, 7. wpływ jaki wywarł. Rej nasiąknął życiem otoczenia i wiernie je przedstawiał. Język jego jest niższy od Kremera i Górnickiego, stał niejako pośrodku pomiędzy masą, gaworzącą i zwolna tylko przerabiającą tak język, jak i zdobycze umysłowe, a gronem wybrańszych, opracowujących stylistykę i rozporządzających humanistyczną wiedzą. Po pod te twierdzenia kładzie Chlebowski całą swą wiedzę o Reju. Tytuły rozdziałów, choćby niezestawiane z tytułami dzieła A. Brücknera ukazują, że Chlebowski opracowywał tu dwa wielkie zagadnienia 1. stosunek autora do utworu, 2. stosunek autora do całości społecznej. Te same schematy obramowują studyum o Ko-

chanowskim. Przyjąwszy że pisarz ten nie tylko chwycił i odtwarzał zewnętrzne rysy społeczeństwa, lecz wydobywając z siebie pojęcia i uczucia ogólnoludzkie przedstawiał je w nieznanym dotychczas współziomkom formie, krytyk w rozumowaniu przejść musiał także tę „resztę“, która pozostaje z ilorazu: geniusz przez społeczność. To znaczy innymi słowy, że rozumiał niewyinierność postaci Kochanowskiego w tych cyfrach, które mogły określić zupełnie Reja. Mimo to rozbiory poszczególnych dzieł zajmują miejsce znikome. Przypisuje Chlebowski tak mało znaczenia samodzielności w inwencji twórczej. Poszukując prądu umysłowego, wykrywa źródła całej twórczości. To tem bardziej przyczynia się do szczególnego uzdolnienia Chlebowskiego przy charakteryzowaniu i przenikaniu wieku XVI-tego. Mikroskopijne badania (tarnka -- Tarnowska Hanna) tak umiejętnie wplata w całość rozprawy, że nie ma żadnej luki, niema drobnego szczegółu, któryby nie dopełniał całości, nie uprzytomniał rozmiarów budowy.

## II.

„Historia jest w gruncie rzeczy zagadnieniem psychologicznym w takim sensie, jak astronomia jest zagadnieniem mechaniki, lub fizjologia chemii“.

Taine.

Kapitałną pracą Chlebowskiego jest i pozostanie „Zadanie historii literatury polskiej“ (znaczenie różnic terytoryalnych, etnograficznych i związanej z niemi odrębności ekonomiczno-społecznych, politycznych i umysłowych stosunków dla naukowego badania dziejów literatury polskiej). Podtytuł pracy wyjaśnia jej zakres a zarazem poglądy Chlebowskiego na podstawowe zadania historii literatury. Rozprawa składa się z dwóch

części, z jednej, w której Chł. rozpatruje koleje dotychczasowej pracy nad dziejami literatury polskiej i z drugiej głównej, gdzie znajduje się właściwy wykład znaczenia różnic terytoryalnych dla badania dziejów polskiej literatury.

Jeżeli dzieje literatury polskiej mają objaśniać proces życia duchowego, uzewnętrzniający się zarówno w literaturze jak i w piśmiennictwie, winny przedstawiać go z całą historyczną ścisłością, wyróżniając wytwarzanie się i rozkwit życia umysłowego na pierwotnym obszarze życia dziejowego w Małopolsce i Wielkopolsce od późniejszych rozkwitów na terytoryach, zdobytych przez polski pług i polską kulturę. Oto najzwęższe postawienie sprawy przez Chlebowskiego. A dalej: jeżeli rozłożymy przed sobą mapę dawnej Polski i oznaczymy na niej miejsca urodzenia i stałe widownie działalności pracowników na polu literatury i piśmiennictwa, spostrzeżemy, że każdy z obszarów terytoryalnych, mający swe odrębne, fizyograficzne, etnograficzne, społeczne i historyczne warunki posiada odrębne koleje rozwoju umysłowego i odrębne charakterystyczne cechy produkcji literackiej.

Najdawniejsze centra życia dziejowego i kolebki kultury przygotowały zastęp kolonistów, którzy przeniósłszy się w inne warunki rozwinęli przyniesioną z sobą kulturę. W nich samych, w ogniskach kulturalnego życia działają siły obce, przybysze z Zachodu, wprzód dalekiego, później z Czech, Morawii, i Ślązka. Najdawniejsi Polanie nie posiadali żadnego prawie życia umysłowego, w spokoju żyjąc doszli do wysokiego stopnia bierności, która z łatwością dopuszczała do przyjęcia obcych wpływów. Te też rządziły i wywołały pierwsze objawy kultury piśmienniczej,

z których tak „Żywot św. Wojciecha“, jak kronika Wincentego pochodzą z ręki obcej. Przy końcu XIII w. pojawia się kronikarz, który pochodził z Małopolski (Baszko) i biskup Bogufał, o którym nie wiadomo, czy był Polakiem. Jeśli nim był, to postać jego świadczyłaby o przenikaniu w dusze polskie idei chrześcijańskich, które w epoce napadów tatarskich wielkie wrażenie wywierały. Za Kazimierza W. rozwój stosunków społecznych, wytworzenie się możnowładztwa, średniej posiadłości i nowych klas ludności rolniczej na świeżo osiedlonych obszarach, ściśle związane z tem postępy rolnictwa handlu i przemysłu, znajdujących dla siebie dogodne ogniska w rozwijających się pomyslnie miastach, wywołać koniecznie musiały rozbudzenie sił i uzdolnień umysłowych i skierowanie ich ku różnorodnym zadaniom tego nowego życia. Wyrazem umysłowych potrzeb Kazimierzowskiej epoki było założenie Szkoły Głównej krakowskiej. Cudzoziemskie otoczenie Jagiellonów, jak i napływ Ślązaków, łacina i poczynający się prąd humanistyczny nadaje całemu ruchowi umysłowemu w Polsce XV w. charakter kosmopolityczny. Z zewnątrz sprowadzone uczucia i ideały przestawiają Grzegorz z Sanoka, Kallimach, międzynarodową wiedzę wznosi na niebywałe wyżyny Mikołaj Kopernik. Przeciwnieństwem ich jest Długosz, który pochodzenia morawskiego, poza obrębem stanowych i prowincjonalnych dążeń daje książkę przesiąkniętą duchem religijnym i narodowym. Był to przecież śpiew łabędzi naukowej pracy duchowieństwa, gdyż wraz z humanizmem przychodzi prąd, który władanie literaturą oddaje w ręce ludzi świeckich. Byli nimi głównie koloniści małopolscy (Rej, Orzechowski) którzy popęd do twórczości i wykształcenie zawdzię-

czali domom możnowładczym, które kupiły około siebie piszących. Krótkotrwałemu temu, lecz bogatemu ruchowi położyły koniec wojny kozackie. Małopolskie piśmiennictwo wytworzyło nawet pewien systemat pojęć społecznych politycznych i moralnych. Chlebowski tak je pojmuje: Ideał **moralny** człowieka, szukającego szczęścia w życiu rodzinnem i towarzyskiem w pracy i miernym dobrobycie, w spokoju sumienia i szacunku współbraci, zasadzającego religię na wewnętrznem doskonaleniu się, panowaniu nad namiętnościami i ufności w dobroć i sprawiedliwość Bożą — i stąd zachowującego nawet przy wysokiej egzaltacji uczuć religijnych przy najżarliwszej dewocyi, niezależność od hierarchii kościelnej, poddawanej ostrej krytyce. Ideał **społeczny** szlachcica ziemianina, oddanego pracy rolnej, posługom obywatelskim, dbałego o kulturę umysłową i uobyczajenie, a w stosunkach z mieszczanami dopuszczającego równouprawnienie towarzyskie, oparte na równym stopniu wykształcenia i ogłady obyczajowej. Wreszcie ideał **polityczny**, rzeczypospolitej ziemiańskiej, opartej na moralnej dojrzałości i politycznej żarliwości obywateli, którzy swe umysłowe i materialne zasoby poświęcić są gotowi dla dobra publicznego, a w zamian za złotą wolność, najwyższe dobro polityczne, podejmować najcięższe obowiązki i przodować innym stanom cnotą, poświęceniem i dzielnością.

Wielkopolska atmosfera nie sprzyjała rozwojowi większych talentów. Wykształciła się tam tylko grupa satyryków, występujących w połowie XVII w. (opalińscy, Twardowski). Dlaczego? Inni urodzeni w Wielkopolsce, emigrują: Janicki do Małopolski i Włoch, Klonowicz na Ruś, nawet Miaskowski i Drużbacka w innem otoczeniu nabierali sił do pisania.

Mazowsze wydało szereg pracowitych zbieraczy, Paprockiego, Strykowskiego i Knapskiego. Ten rodzaj pracy odpowiadał usposobieniu mazowieckiemu, na które wpłynęła przyroda, nacechowana nużącą jednostajnością i społeczeństwo, pozbawione wybitnych plemiennych różnic.

Skarga i Warszewicki — to Mazurzy. Wyrośli pośród rojowiska ciemnej a butnej szlachty, wymownej a swarliwej, której typem jest pamiętnikarz i żołnierz, mowca i pojedynekowicz J. Chr. Pasek. Fanatyzm religijny miał tam też najwybitniejszych przedstawicieli, choć ludzie mazurskiego pochodzenia, po wiedzę swą szli tak w inne dzielnice Polski (Skarga), jak i do Rzymu (Sarbiewski). Ubóstwo umysłowe cechowało te strony i większe miasta Płock Pułtusk aż do końca XVIII w. nie miały tam żadnej drukarni. Jedy- nym hamulcem na nieokiełzane charaktery Mazurów była religia, działająca zawsze na nich powagą i okazałością obrzędów. Często zdarzało się, że przesyceni zabawami Mazurzy stawali się najgorliwszymi ascetami.

Na terytoryum Wielkiego Księstwa Litewskiego ruch umysłowy rozbudzili przybysze z Małopolski i sami go utrzymywać musieli, gdyż dopiero w dwa wieki później Litwa wydaje wodzów całej Polski: Kościuszkę i Mickiewicza. Na razie życie duchowe szlachty mazowiecko-litewskiej pozostało w niemowlęcej fazie budzącego się życia. Dla niej to Potocki wydaje swój zbiór religijnych poezyj i traktatów: „Nowy zaciąg pod chorągiew Chrystusa“.

Opuszczamy teraz podział terytoryalny, przechodząc do rozpatrywania życia umysłowego w wieku XVIII-ym. Wówczas w staropolskich prowincjach odbył się powolny rozkład staroszlacheckich pojęć i ide-

ałów pod wpływem francuskiej kultury. Małopolska i Wielkopolska wydały całe grono reformatorów. Wszędzie przecież panuje cudzoziemczyzna. Taki patryota polityczny, jak Załuski, nie waha się wygłaszać kazań francuskich. To jest społeczeństwo starsze, na ogół niezdecydowane w ewolucji pojęć i wydające przecież z siebie ludzi bardzo wybitnych. Ogniskiem ruchu jest Warszawa, która mieściła w sobie najróżnorodniejsze żywioły zarówno z mało-i wielkopolskich, jak mazowiecko-litewskich złożone. Na zbliżenie pojęć wpływ znaczny miał sejm czteroletni. Wyrazem harmonii była Konstytucya 3-go maja, a także pisma Niemcewicza. Samo Mazowsze nieliczny udział bierze w ogólnym ruchu umysłowym, dostarczając za to wielkiego kontyngentu znamienitych żołnierzy konfederacyi barskiej, legionom i wojskom królestwa kongresowego.

Następuje katastrofa narodowa, wobec której zbladły nie tylko dawne ideały szlacheckie, ale i nowe humanitarne ideały obozu postępowego. „Plątanina sprzecznych niejasnych pojęć, jakie wypełniały umysł Polaka w drugiej połowie XVIII wieku, uniemożliwiała głębsze przekonania i gorętsze uczucia. Brakowało tu wybitnej przewodniej idei, dość silnej, by zgrupować koło siebie inne pojęcia i przez oddziaływanie na uczucie i wyobraźnię wytworzyć wyrazisty ideał. Zamęt w pojęciach, zarówno religijnych jak i państwowych, społecznych jak i narodowych, paraliżował działalność rozpraszał i ochładzał uczucia i prowadził do egoistycznego indyferentyzmu, którego liczne i jaskrawe przykłady przedstawia historia Galicyi i tak zwanych Prus południowych“.

Wśród takich warunków występuje romantyzm. W walce, którą poezya, tworzona w imię nowego

ideału, stoczyła ze skostniałymi formami dawnej literatury — odzywało się dawne dziejowe przeciwieństwo starej kultury małopolskiej z nowem mazursko-litewskim społeczeństwem które, jak pierwaj otrzymało supremacją polityczną, tak teraz dąży do przewagi duchowej i chce pochwycić panowanie nad umysłami.

Śniadecki, główny przeciwnik romantyzmu jest Wielkopolaninem — wszyscy romantycy pochodzą z młodszych prowincyi Rpslitej.

Gdy poezja emigracyjna siły już wyczerpała; stosownie do niewielkich potrzeb umysłowych społeczeństwa około 1840 r. szerzyła się gawęda Pola, Syrokomli. Po 1850 r. wymagania się wzmagają, arcydzieła poetów emigracyjnych zaczynają działać, aż w 1863 r. ujednostajniony w całym społeczeństwie nastrój doprowadził do wybuchu, obalając do gruntu dzieło pokojowe Małopolanina Wielopolskiego. Reakcja, sprowadzona przez następstwa wybuchu, oddaje znowu rządy w ręce polityków krakowskich, przedstawicieli tradycyi małopolskich.

Zgrupowawszy w powyższy sposób olbrzymi zasób nieopracowanych dotychczas wiadomości dochodzi Chlebowski do konkluzyi: Zarys dziejowego rozwoju naszej literatury przekonał nas, że nie tylko co do czasowego przebiegu, lecz i pod względem charakterystycznych znamion treści i formy, przedstawia ona w każdej prowincyi wydatne różnice i stanowi właściwie grupę odrębnych, choć powiązanych z sobą organizmów, które dopiero za dni naszych zaczynają się zraszać w jedną wielką całość literatury narodowej. Nierównoczesność rozwoju tych organizmów nie pozwala ujmować ich dziejów we wspólne ramy podziału czasowego“.

Znamieniem zarysu Chlebowskiego jest jego wyłącznie socjologiczny charakter. Mówił o skupieniach nie jednostkach, o wpływie na całe grupy, nie na szkoły literackie. Pod tym kątem widzenia rozpatrywana literatura polska rozpada się na dwie wielkie epoki, z których każda z kosmopolitycznych źródeł poczęta, rozwinęła w dalszym ciągu narodowe cechy w całym tego słowa znaczeniu. Ogniskiem drugiej Warszawa. Z Krakowa powędrowali Małopolanie na Wschód i tam doszło do epilogu epoki. Z Warszawy końce ruchu, podzielone wielkimi wypadkami, sięgnęły Wilna. Późniejsza twórczość emigracyjna stoi na uboczu, nie dając się wcielić do żadnego z podziałów.

Na pierwsze wątpliwości naprowadza odrazu konieczność obracania się w wązkich ramach niedokończonego i niezróżniczkowanego typu narodowego, którego poszczególne odmiany wykazać mają znaczne przez Chlebowskiego, różnice terytoryalne. To znaczy, że przyjmując wywody Chlebowskiego o ile wykazują one wspólność pochodzenia pewnych grup pisarzy i co zatem idzie wspólność niektórych cech ich twórczości — nie można apriorycznie zgodzić się na uzależnianie prac w tym rodzaju jak Paprockiego i Strykowskiego od pejzażu mazowieckiego. Gdyby jeden lub drugi tak niedaleko mieli do uczelni krakowskiej, jak małopolanie, gdyby gdzie bliżej lub dalej, jak w Lesznie lub Poznaniu zapoznać się mogli z współczesnym ruchem umysłowym z pewnością nie pozostałoby w tyle za innymi. Chlebowski przyznaje, że ziemie łomżyńska, czerska i t. d. wydają cały szereg zasłużonych mężów, jednakże dodaje — kształcą się oni i działają poza obrębem swej rodzinnej prowincyi“. Nic dziwnego. Nie mogli się w swej prowincyi uczyć, bo nie mieli gdzie.

Jeden przykład oddziaływania otoczenia: Grzegorz z Sanoka podobien, jak dwie, dwie krople wody do Kallimacha. A znowu Długosz, przejęty ważnością swego posterunku, różny od nich zupełnie. Przykład oddziaływania chwili dziejowej: „Odprawa posłów greckich“ Kochanowskiego, „Nowy zaciąg“ Potockiego, twórczość Niemcewicza. Empiryzm twierdzeń Chlebowskiego rzuca się w oczy. Tak być musiało, ponieważ tak było. Ilość wniosków, jakie Chlebowski wyciągał z swych rozważań jest tak małą i charakteru tak ścisłego, że nie można przeprowadzać żadnych szerszych dowodzeń co do istotnego znaczenia tych różnych przezeń podkreślonych wypadków. Można przypuścić z pewnem prawdopodobieństwem, że z chwilą wystąpienia na arenie pisarskiej typy piszących uproszczały się o ile chodziło o ich pochodzenie etniczne. Religijne stanowisko Skargi, jego polityka tłumaczy się nie tyle jego mazowieckiem pochodzeniem, ile wpływami późniejszymi w zakonie, a poprostu porywami i ustrojem psychicznym, który równie dobrze mogła była wydać Wielkopolska i Ruś Czerwona. Nie można np. zgodzić się na podkładanie Andrzejowi Morsztynowi wierności tradycyjnym pojęciom jego prowincyi — jak nikt może powiedzieć, iżby Węgierski w czemkolwiek przypominał stosunki, wśród których wyrósł.

Czynię tylko lekkie napomknienia z niektórych znaków zapytania, które wypisujemy na marginesie „Zadania historyi literatury polskiej“. Po stwierdzeniu takiego stanu rzeczy, jaki wywoływały różnice terytorjalne — zatrzymuje Chlebowski bieg swoich myśli, nie dodając, czy uwydatniona mnogość faktów pociągnie za sobą jakąś zmianę w pojmowaniu rozwoju literatury. Czy przyczyny usposobień i charakterów po-

chodząc z różnic terytoryalnych są decydującymi? Zapewne nie. I o tem wie Chlebowski. Sądzi jednak, że dążąc w historii literatury polskiej, jak w każdej nauce do wykrycia praw i do jedności myśli, powinien wyszukać tę postać przyczynowości, która prawa ustalała i kształtowała. Znalazł ją w zróżnicowaniach plemiennych, w otoczeniu i chwili dziejowej. Te trzy kryteria Hipolita Taine'a uwzględniał w całej szerokości. Powiemy: jak eksperymentowanie samego mistrza powiodło się tylko w części, a raczej powiodło się w tych rozdziałach pracy, na podstawie których cała teoria skombinowaną została — tak samo są okresy w literaturze polskiej, więc początki i humanizm, które metodą Taine'a badane doprowadziłyby do zasadniczych zmian w naszych sądach o nich? Ale i tu nawet Br. Chlebowski stojąc przed twórczością Kochanowskiego rezygnuje z dosłownej repetycji wymagań szkoły Taine'owskiej — zabiera się do pisarza sposobami szerszymi i ciekawszymi, tem ciekawszymi, im szczerzej je obmyślał Chlebowski, ten znawca XVI-go wieku, który przemyślał całą literaturę i przemyślał ją gruntownie.

### III.

W innych pomniejszych studyach Chlebowski szukał **poczucia rzeczy**, jakie ustalił romantyzm. Zdumiewająca władza wywoływania harmonii pomiędzy istotą ludzką a rzeczą, jaką rozporządzali romantycy skłoniła krytyka do interpretacji tych sposobów i udowodniania, że sposoby te, acz pełne tajemnicy, logiczne są i niezachwiane. Nie dawał się uwodzić pozorom, („Lilla Weneda“) dokonywał więcej czynności zestawiania natur, które odrębne jakością władzy słowa

bez mała równały się ilością („Słowacki i Szekspir“). Nie wyobrażam sobie innego celu pracy krytycznej Chlebowskiego. Nie szedł w gąszcze literatury po bierne użycie, albo po zadokumentowanie jakiejś doktryny. Rozpoznawszy człowieka, badał jego pochodzenie, rodzinę i dochodził do wspólnego mianownika, który wyrażał w formie tezy, przeprowadzonej w krytyce. Bez niej niema rozprawy Chlebowskiego. Chlebowski zwykł rozpoczynać ogólnym uzasadnieniem tematu rozprawy, uogólniając całą treść jej. Zwiera się we wstępach cały pogląd Chl. na wielkich poetów. Na czele rozprawki p. t. „Słowacki i Szekspir“ pisze: „Najpoważniejszym i najdostojniejszym uczczeniem wielkiego człowieka czy artysty jest ukazanie jego czynów, dzieł i odbitego w nich ducha twórczego w świetle prawdy. — Wprawdzie takie oświecenie, o ile łączy się z prześwietleniem wnętrza duszy, niszczy lub przekształca nieraz promienie legendy i tradycyjnie przekazywane sądy, zmieniając dotychczasowe pojęcia o danej postaci i jednakże, przez wydobywanie z aliażu domieszek czystego metalu wartości duchowych, przez rozproszenie i zgaszenie fałszywych, sztucznych promieni i zabarwień, odsłania nam istotę czczzonego ducha, daje trwałą i niezachwianą podstawę dla szerszego i poważniejszego, choć mniej entuzjastycznego w wyrażeniu, hołdu. Nasza ociężałość ducha w połączeniu z chorobliwą drażliwością patryotyczną, wynikiem ciężkich warunków bytu narodowego, utrudniają i spóźniają tak potrzebne i pożyteczne przewartościowanie, na podstawie głębszej analizy, wielu bardzo pojęć i sądów, odnoszących się do faktów i pojawów naszego życia, naszych dziejów i literatury“. „Miłość i przyjaźń — te najpożądane, a jednocześnie tak niestałe, tak pierz-

chliwe — w stosunkach wiążących dusze ludzkie — zjawiska, przedstawiają dla artysty, psychologa, moralisty, zarówno nie wyczerpane źródło, a zarazem bodziec wzruszeń i natchnień, jak: przedmiot coraz nowych spostrzeżeń, refleksyi, wniosków „rozjaśniających” istotę duszy ludzkiej“.

A na początku studyum o „Przedświcie“: Jednym z najciekawszych wyników krytyki psychologicznej, zastosowanej do dzieł sztuki, jest dostrzeżenie i uwydatnienie, w wielkich pomnikach twórczości człowieka odbicia i utrwalenia wieczystego, olbrzymiego bogactwa duchowej treści, odsłaniającego się powoli, stopniowo, następnym pokoleniom, w miarę ich rozwoju, w miarę uzdolniania się zwykłych dusz do odczuwania i pojmowania stanów i wzniesień duchowych geniuszów nieświadomych zwykle wielkości i doniosłości własnych skarbów, przekazanych potomności w pozostawionych dziełach“. Pod każdym wierszem płynie zda się zasłonięta względami na zwięzłość i chybkosc w pisaniu tajona fala dat, faktów i cyfr. Jak wielka odległość dzieli pod tym względem Chlebowskiego od Małeckiego. „Irydion“ jednego i „Irydion“ drugiego rozchodzą się szeroko. Małeczki z zapałem człowieka, żadnego wzruszeń anegdotycznych, podstawił pod fabułę Irydiona inne, szersze, przemyśliwał, czyby skoncentrowaną opowieść nie można tak lub inaczej rozszerzyć, widział w „Irydionie“ rezultat artystycznej pracy wielkiego poety, którego zajmowały losy i przejścia ludzi. Chlebowski co innego miał na myśli. Na sprowadzonej do najprostszych linii opowieści budował gmach pojęć etycznych Irydiona z dramatu Krasińskiego. Doniosłość poruszonych idei, a nie niezwykłość przejść była motywem jego zajęcia się dramatem Krasiń-

kiego. Mógłby powiedzieć, że analiza powieściowych możliwości jest błędem w krytyce, który się mści. Błąd taki pochodzi ze słabości wewnętrznej, z niehamowanego współczucia postaciom umiłowanego dzieła sztuki. Gdy przejdzie pierwsze oszołomienie przeżywania dzieła, gdy przestanie działać najwplywowszy z narkotyków — wówczas krytyk poczyna pracować umysłowo. U Chmielowskiego wyczytujemy często historię otrząsania się z pod wpływu dzieła sztuki i obszerne reminiscencye z tego powodu, Chlebowski daje „krytykę krytyki“ (wedle Słowackiego), pogląd na jakość etycznego znaczenia dzieła. Przeżycie pierwsze uważa się za niebyłe. „Senne królestwa“ Słowackiego przeciągał na stronę rzeczywistości, ustalonymi prawami rządzonej, ukazywał w czym ją przewyższają, w czym jej nie dorównują, w czym urok senności, w czym siła królewskości się ukryła, jak wielką była praca wyobraźni, która, docierając do źródeł twórczości Danta, Szekspira, Byrona pławiła się we własnych zasobach, nie wykończając i nie harmonizując swych własnych pomysłów. Całkiem innem było stanowisko Chlebowskiego wobec Krasińskiego, „Pojąć go i ocenić mogą ci jedynie, co jak on strąceni z Kapitolu marzeń, zawiśli nad otchłanią rozpaczy, ci, co wraz z nim przeszli krzyżową drogę życia i wśród tej drogi wdrapywali się na szczyty, by wyzwolić się od zawrotu ciągnącej ich otchłani, by przez ogarnięcie szerokich horyzontów, umocnić i uspokoić ducha podnieconego i rozbrojonego nadmiarem wrażeń. Mickiewicz raz tylko w „Improwizacyi“, pod władzą rozpaczliwego uniesienia, wybiegł poza obręb świata ziemskiego i z siłą pół-boga skruszył kopię o mur nieskończoności. Słowacki, choć częściej daleko wybiegał ze

sfery rzeczywistości, tęczami wyobraźni zasłaniał przerażającą bezgraniczność nadziemskich obszarów. Dla Krasińskiego nieskończoność była ulubioną dziedziną i w niej zatapiał swe myśli i uczucia, jej powiewem chłodził gorączkę swego ducha i jej skalą mierzył stosunki współczesnego świata“.

Krasiński był dla Chlebowskiego typem wielkiego męczennika moralnego, który przechodząc przez ciężką szkołę wahań, wątpień, zawodów i rozpaczy starał się ustawicznie rozwiązać zagadkę życia. Z zachwytem wpatruje się w mleczną drogę „Nieboskiej“ i „Zrydyona“, konstatuje, że promienie wydobyte z głębi jego utworów zbiegają się na linii jednej i zbiegłszy się własnem, samorodnem światłem na nowo się zapalają, by znowu się rozprysnąć i po nieludzkiej torturze znowu zajaśnieć. Oswoił się z głębiami, w których Mickiewicz i Słowacki potrzebowali „pomocy“ mistycyzmu, i ciągle bez przystanku szlifując i wykończając wierzchnie warstwy swoich dzieł, przy zasadach swojej chrześcijańsko-panteistycznej filozofii trwał długie lata. „Nieboska“ i „Irydion“ były kamieniem węgielnym, który założywszy w pierwszej nieledwie młodości, później nie poruszał.

Chlebowski rozpatruje stosunek „polskich twórców“ do ogółu ze względu na popularność istotną i możliwą ich pism. Niezmierne podobieństwo zachodzi między zdolnościami autora, a przeciętnymi zdolnościami klasy, wśród której uzyskał sobie popularność. Rej przodował średniej szlachcie, Kochanowski najwyżej i intelektualnie stojącym. „Pan Tadeusz“ może liczyć na milion czytelników, Słowacki nie wykaże więcej jak dziesiątą tego część a Krasiński do rąk ogółu nie dochodzi, Pewna ogólność pojęć o ojczyźnie nie za-

wadza w „Panu Tadeuszu“, ułatwia serdeczność w odnoszeniu się do tego utworu, blaski poetyczne idące ze sceny na widownię przy oglądaniu „Balladyny“ „Lilli Wenedy“ „Horsztyńskiego“ przysparzają wielbicieli Słowackiemu. Na ilu czytelników może liczyć „Irydion“? Wielkimi liniami objaśnia takie rzeczy Chlebowski. Współczucie najgłębszej istocie poezji Z. Krasińskiego dawało mu stałe oparcie w sądach o literaturze wieku XIX. Łatwo możnaby dokładnie przyjrzeć się postępowaniu Chlebowskiego, który wyszedłszy w charakterystyce Mickiewicza od ogólnych pytań romantyzmu dzięki nagłemu zastoju ich rozwoju w chwili pojawienia się Towiańskiego, nie może dojrzeć końca tych zawikłań w ostatnich pismach Mickiewicza. Specyjalną postać zagadnień podobnych do Mickiewiczowskich obserwujemy na pismach i w życiu Słowackiego. Intensywne przeżycie i głębokie przemyślenia całego świata pojęć romantyzmu dostrzegł Chlebowski w Krasińskim. Co zadzierzgnęło się w Mickiewiczu i przeszło przez pryzmat przeczulenia Słowackiego dojrzewało w formę stałą w Krasińskim. Mowa tu głównie o fazie twórczości, kiedy wszyscy trzej otarłszy się o życie osiągnęli najwyższy stopień jego znajomości. Mickiewicz w rzymskiej i konstantynopolitańskiej wyprawie, Słowacki podczas „Króla-Ducha“, Krasiński, kiedy niczego tworząc, mógł poglądać na kończący się okres romantyzmu z wyżyn swego na wpół dokonanego życia. Sądzę, że wizerunki trzech wieszczów, kreślone przez Br. Chlebowskiego, nabrałyby szczególnego życia, gdyby poddaną być im mogła jeszcze socjologiczna analiza „chwili dziejowej“, więc kompleks starć emigracyjnych u Mickiewicza i Słowackiego, historia „ordynackich“ zamierzeń i psychologia otoczenia

Krasińskiego, gdyż ten człowiek, obdarzony geniuszem, pozatem do długiego szeregu swych przodków wiernie był podobny. Wszędzie były wahnienia pomiędzy porywami, natury poetyckiej, a pragnieniem, by rzeczy skończone nie ginęły dla świata, dla skończoności.

Nie można przecież zataić, że krytyce Chlebowskiego nie dostaje na darze przenikania szczegółów w dziele sztuki. Estetyczne walory humanizmu i romantyzmu jakby nie istniały dla krytyka. Przenikliwy strzegacz związków pomiędzy wielkimi ruchami literackimi, a także pomiędzy poszczególnymi dziełami pisarzy, odkrywca wielu właściwych pojęć Kochanowskiego, Reja, Krasińskiego — wobec pojedynczego dzieła ślepie na jego formę, jej rozwój i znaczenie dla ogólnego stanowiska pisarza. W „Pismach“ Chlebowskiego nie znajdziemy też żadnego pełnego rozbioru. Rozprawy z „Pism“ są tylko analizami pewnych szczegółowych zjawisk, które uznał za ważne. Nie ulega najmniejszej wątpliwości, że mimo wszystko, co się ceni w krytyce Chlebowskiego — z tego stanowiska niektóre rozbiory są wadliwe. Liryka jest dla Chlebowskiego obojętną częścią twórczości. Nie omijał jej w swych charakterystykach w „Wiekach XIX“, bo ominąć nie mógł, Ale na ogół stanowisko Chlebowskiego wobec literatury jak najskromniejsze miejsce wyznaczało tym dziełom, z których nie można było wyłuszczyć natychmiastowej struktury umysłowej autora. Prof. Kallenbach przygodnie mówiąc o pismach Chlebowskiego określił je jako dzieła „umysłu, obdarzonego szczególną, ale i wyłączną władzę widzenia z odległości“\*). Z bliska

\*) tutaj należy zaznaczyć, że rozprawa Chlebowskiego o czasie powstania „Dziadów kowieńskich“ dzięki tym właśnie brakom nie może wytrzymać krytyki filologicznej t. z. rozporządzającej niewątpliwiej wartości argumentami.

zacierają się dlań wiele szczegółów, które spostrzeżone i wymienione objaśniłyby niejedną rzecz, konieczną dla całości portretu. Chlebowski widział najlepiej w perspektywie teorii i odległość widzenia zapewniała niejako indywidualność jego krytyce, podczas gdy zbliżenie szkodziło jej niewątpliwie. Gdy całą mnogość krytyk traktować można jako zbiór sumiennych referatów z bio- i bibliograficznym komentarzem, w którym skala piękna odczuwanego i wyrażonego jest niezmiernie nikłą — Chlebowskiego pisma nabierają ceny właśnie przez wyrazistość myśli naczelnej lub tezy naukowej, którą krytyk scigał. Reszta utworu, pozostałości tych przyczynków i dodatków, które nie mogły być w przeprowadzeniu zużytkowane, nikną i nie są uwzględniane. Wobec prądów, przechodzących przez umysłowość dzisiejszą zajmuje także zdecydowane stanowisko. Uzupełnia nam ono znajomość umysłu krytyka, żadnego jednolitej, planowo wykonywanej pracy, czy sięga ona pierwszych lat cywilizowania się Polski czy stanowiska wobec zadań, które na dzisiejszego człowieka spadają. Stanowisko swoje wyraża jednak w sposób, nieświadczący o zupełnym i dokładnym w życiu się w świat najmłodszej literatury. Pożąda on tam, jak i wszędzie, jasnej skryształizowanej metody pisarskiej i wyrobionego, nie mętneho poglądu na świat. Całe dziedziny twórczości pozostają mu wskutek tego obce i nieme.

#### IV.

Chmielowski w „Metodyce historii literatury polskiej” aż sześć razy wymienia Chlebowskiego, w „Stylistyce” jego rozprawę o „Nieboskiej i Irydionie” do najcenniejszych rzeczy polskiej literatury, krytycznej zalicza; a w „Dziejach krytyki” jedno z naczelných miejsc

wśród historyków literatury mu wyznacza. Odwrotnie Chlebowski jednemu z pośród współczesnych krytyków Chmielowskiemu, najwięcej uwagi poświęca, do dwóch wielkich dzieł Chmielowskiego: „Historii literatury“ i „Dziejów krytyki“ pisze przedmowy obszernie. Na czele pierwszej z nich wypisuje znamienne uwagi:

„W wielkiej rodzinie nauk historycznych jednym z najmłodszych członków jest historia literatury. Pojawy duchowej działalności człowieka, w zakresie sztuki słowa, utrwalonego na piśmie, przez długie wieki interesowały nieliczne stosunkowo koła ludzi zdolnych je rozumieć i ocenić, a przytem, przedstawiały im się w takiej łączności z różnymi aktami życia politycznego, religijnego i społecznego, że dostrzeżenie ich odrębności i wydzielenie ze spójni z innymi zjawiskami, nie łatwo i nie prędko mogło zastąpić. Człowiekowi najtrudniej dostrzedz i ocenić to, co mu jest najbliższem. Podczas, gdy astronomia sięga początkami swemi czasów przedhistorycznych, to psychologia i nauki społeczne pojawiają się dopiero za dni naszych.

Kronikarze i historycy, zarówno starożytni, jak średniowieczni notujący i opisujący skwapliwie nie tylko wszelkie wypadki polityczne, kościelne, wojenne, ale także szczegóły z życia domowego królów, czy wodzów i dostojników różnych, a wreszcie niezwykle zjawiska przyrody, jak: komety, trzęsienia ziemi, srogie zimy, powodzie, pomijali zwykle milczeniem nowe powawy w zakresie literatury, mające dla ludzkości, donioślejsze nieraz znaczenie od zwycięstw orężnych, uroczystości publicznych lub wstrząśnień politycznych“.

Najpiękniejsze i najbardziej wartościowe powawy piękne ginęły dla wiedzy i uniesień pokoleń, przytłu-

miane rzeczami mniej ważnymi dla nas, ważniejszymi dla ówczesnych. Rozdźwięk pomiędzy świadomością tego, co się posiada i czym żyć by można, a dążeniem do rzeczy, uboższych w treść i formę dochodzi w dziejach literatury do ogromnie żywego, bez mała powiedzieć można, namacalnego wyrazu.“ Akcentując taki stan rzeczy Chlebowski staje w jednym szeregu z Posnettem i Buckle'm, którzy mówiąc o względności literatury, zajmują się czasowymi i miejscowymi zastrzeżeniami, niejednokrotnie ogólność prawa zajęcia się późnego literaturą, jako objawu wysokiej kultury, stwierdzali. Stąd przechodzi Chlebowski przez wszystkie ważniejsze próby oddania całokształtu literatury od „Hecatontas“ Starowolskiego po dzieło ostatnie: „Literaturę“ Chmielowskiego. Mówiąc o osobie samego autora pisał wstrzemięźliwie, jeśli udzielał pochwał, były znaczone wyraźną chęcią napisania li słów koniecznych bez żadnych entuzjastycznych wkładów i wstawek. Być może, że ramy przedmowy nie pozwalały na szersze omówienie działalności Chmielowskiego. W każdym razie, zważywszy że ze wszystkich krytyków, jeden Chmielowski \*) był pojęciami zbliżony do Chlebowskiego — miara w słowach uprzystępnia nam pewną część pisarskiego stanowiska Chlebowskiego, który nawet w najodpowiedniejszych ku temu chwilach nigdy nie stawał na trybunie czy w todzie obrońcy czy prokuratora. Chciał objaśnić i wskazać. Być komentatorem, który mógł być twórcą — tak można ująć stanowisko Chlebowskiego wobec dorobku współczesnych.

„Czytelnik polski, chcący się zapoznać z bogactwami spuścizny piśmienniczej, przekazanej nam z przeszłości, znajdzie w Chmielowskim najsumienniejszego

---

\*) obok Bema

nauczyciela i przewodnika, który zaznajomi go ze wszystkim, co ta spuścizna zawiera godnego uwagi objaśni jasno prosto, treściwie i rozumnie zawartość i wartość każdego zabytku, wyjaśni stosunek danego utworu do innych i związek ich z życiem narodu, słowem, przygotowuje i doprowadzi czytającego do należytego rozumienia i gorącego ukochania literatury ojczystej“.

Rolę historyka literatury pojęto tu, jako rolę przewodnika, który wiodąc nieobeznanych miejscem, wyrebuje drogę i uwagę zwraca na co piękniejsze szczegóły, przy których przystaje i rodowód ich wypowiada. Pedagogiczny charakter książki Chmielowskiego umożliwił i ułatwił dążenie do unaocznienia literatury bez względu na inne zobowiązania syntetyka, który budując gmach, jego wewnętrzną symetrię, rozległość na oku mieć winien. Nie przesadzamy, czy mógł i chciał zadaniu takiemu sprostać Chmielowski — autor przedmowy nie zaznaczył, że praca nad historią literatury mogła otwierać trochę inne widnokreśli nad chronologiczne zaznajomienie ze spuścizną literacką narodu.

W trzy lata po pierwszej przedmowie pisze Chlebowski drugą do „Dziejów krytyki“, książki przez przyjaciół i uczniów wydanej w uczczeniu 35-letniej działalności Chmielowskiego. Ton jej inny, gorętszy trochę, Treścią wysunięcie Chmielowskiego, wytrwałego i znakomitego pracownika z pośród wysiłków próżnych i daremnych, jakich polem często umysłowość polska bywała.

„Nie można żądać od uczonego więcej nad to, co może zdziałać przy danej metodzie, stanowisku zależnem od poglądu na świat i właściwościach umysłu. Miarę wartości i zasługi jest sposób, w jaki posługi-

wał się metodą, pobudki, zakres i rezultaty pracy, szczerłość i stałość przekonań“.

Etyczne walory, które rozstrzygają w codziennem życiu, nie powinny odbiedz ani trochę od zadań, które stawia się ludziom, pracującym w sferze wysokiego napięcia myśli. Nie schodząc z poziomu, na który wynosi nas praca umysłowa, możemy ujrzyć wszelkie bole i niedokładności życia i działania wśród ludzi. Realizowanie ideałów jest dalszą fazą rozwoju etycznego. W chwilach, gdy załamie się myśl człowieka — etyczna jego siła będzie tłumaczem wewnętrznych zasobów, które w sobie ustalił i zawarł. W szeregu artykułów, zamieszczonych w „Bluszczu“ jeszcze w 1878 r. streścił Chlebowski wszystkie poglądy i kryteria życia moralnego, któremi sądził literaturę polską na przestrzeni kilku wieków. Rozwiązywanie zagadki istnienia w nierozzerwalną łączy się całość z ciężkim przeświadczeniem o konieczności cierpienia. Niema innych znieczulających środków nad coraz uporczywsze i coraz głębsze wpatrywanie się w istniejącą obok nas rzeczywistość. „Jesteśmy, najczęściej podobni do wędrowca który, mogąc prostą drogą, wygodnie i bezpiecznie dojść do celu, puszcza się ubocznymi ścieżkami w po-goń za ptaszkami i motylkami i w końcu zmarnotrawiwszy czas i siły, wraca znękany, pokaleczony do punktu wyjścia. Poznaje wtedy swój błąd, lecz zwykle już zapóźno dla naprawienia złego, sił i lat wrócić nie można. Prosta droga życia powszedniego niema dla nas powabu, bo nie umiemy się obronić pokusom, odciągającym nas ciągle od prawdziwego celu, bo błyski błędnych ogników przekładamy nad blask prawdziwego światła, jakie oświeca życie tym, którzy umieją patrzeć na świat oczyma duszy. Na tym ostatnim wa-

runku wszystko tu polega. Wzrok ten posiada każdy, nie każdy tylko umie się nim posługiwać. Zdolności duchowe, tak samo jak i fizyczne, wyrabiają się ćwiczeniem“. „Na nieszczęście, jak i cały dorobek duchowy tak i świadomość siebie nie udziela się dziedzicznie następnym pokoleniom i narodom. Każdy lud i każda jednostka muszą własną pracą dochodzić do tego stopnia rozwoju“.

## V.

Chlebowski ur. r. 1846 jest jednym z wybitniejszych uczniów Szkoły głównej warszawskiej. Pierwszą jego pracą była rzecz „o życiu i pismach Samuela ze Skrzypny Twardowskiego“, za który otrzymał nagrodę z zapisów ks. Adama Jakubowskiego. Data napisania tej rozprawy jest datą rozpoczęcia działalności piśmienniczej r. 1866. Wydrukowano tę rzecz r. 1872 w „Tygodniku i Ilustrowanym“ gdzie ogłaszał różne przekłady jak o „Prawach i granicach postępu“ „o istocie i dziejach języka“, w r. 1882 w Przeglądzie tygodniowym pojawia się jego studyum o Feliksie Bentkowskim, Dziełem jego życia, dziełem, zapewniającym blask trwały imieniowi Br. Chlebowskiego jest „Słownik geograficzny“. Wraz z Sulimowskim początkowo, a później sam (od połowy VI-go tomu) począł umieszczać wyczerpujące i na źródłach oparte opracowania geograficzne - historyczne, które zajmują w każdym tomie około 20 arkuszy druku. „Szczupłość plonu“, o której w przedmowie do „Pism“ wspomina sam autor jest usprawiedliwioną, raczej niesłuszną. Wyraziła się chęć pracy w olbrzymich rozmiarach na innem polu. Długiemu zajmowaniu się historyczną geografiją ziem polskich należy przypisać podkład rozprawy o wpły-

wie warunków geograficznych i usposobień plemiennych. Ostatnimi laty wydał rozprawę o „Warszawie za czasów książąt Mazowieckich“. Przeszłość dawnej stolicy Polski ma w nim nieledwie najznamienitszego znawcę\*).

Pozytywizm polski ten żywiołowy ruch umysłowy, który na wszystkich dziedzinach życia publicznego zaznaczył się z niepohamowaną siłą — nie pozostawił żadnego całokształtu filozoficznego. Zmieniając metody nauk społecznych i historycznych nie przyniósł nam wyczerpującego objaśnienia, choćby tylko systemu Comte'a, ojca całej sprawy. Ten dotkliwy brak odnieść można także do naszej krytyki historycznej. Hegliści polscy, Dembowski lub Majorkiewicz, Tyszyński lub Libelt starali się uzasadnić całość swego pojmowania rzeczy.pozytywiści dawali tylko ułamki. Z ułamków budując całość pojmiemy, że wielu z nich rozumiało sprzeczności pewne, do których by prowadziło systematyczne stosowanie naturalizmu, jedyne probierza w pojmowaniu świata. Zbierając rozrzucone ogólne uwagi Chlebowskiego o zadaniach życia człowieka moglibyśmy otworzyć jego pogląd na świat, dążący do jakiejś syntezy woluntaryzmu (uczucie, rozum i wola w harmonijnej całości), z chrześcijańskim pojęciem zadań człowieka w jego doczesnym życiu. Postęp w głębianiu i rozszerzaniu pojęcia osobistości jest postępem literatury. Przyjmując, że poeta jest wcieleniem dążeń epoki, (co twierdzi Schiller, a czemu Taine nie zaprzeczyłby), ujrzymy drogę, jaką odbył Chlekowski od swoich etycznych poglądów do wykrywania zasad w dziełach humanistów i romantyków

---

\*) szczegóły i daty biograficzne czerpię z artykułu P. Chmielowskiego.

polских. W krytyce jest cała istota pisarza czynną, nie mniej, jak w samej twórczości, dlatego „Zadania człowieka“ znamienicie objaśniają „Reja“ i „Kochanowskiego“.

„Szkółka główna“ wykorzeniła w Chl. — o ile w nim były — wszystkie pierwiastki ideologii z lat ubiegłych romantyzmu. W pismach jego nawet najwcześniejszych — nie można dopatrzeć się najcieńszej nawet nici, któryby wiązała go z jakimkolwiek odgłosem epoki spekulatywnych badań. Przy zapytaniu o pierwotne wzory poglądów Chlebowskiego wymieniamy dwa nazwiska, wprzód Gervinusa, a później Taine'a, przyczem pewnych wskazówek dostarczają autorowie prac, których przekłady pióro Chlebowskiego pojawiły się swego czasu w „Tygodniku illustrowanym“. Sposób stawiania sprawy w studyach XVII i XVI-go w. pokrewny jest umiejętnym zachodom profesora Strassburskiego około wydobycia związku pomiędzy życiem Niemiec przed i po wojnie trzydziestoletniej, a literackim ruchem tego czasu. Niedościgniony pod względem wierności portret Szekspira przez Gervinusa przechodzi przez taki sam pryzmat ugrupowania przedmiotu około punktów zwrotnych i około cech stałych, jak monograficzne studia Chlebowskiego o Reju i Kochanowskim. Taine natomiast mógł dać metodzie w „Zadaniu historii literatury polskiej“ przejmującą żywość w dowodzeniu, nie roztapianie się w materyale (tylu innych prowadzące na bezdroża) i pewną powagę świeżego autorytetu. Wogóle konieczność pracy zaczątkowej, samoistnie prowadzonej od badania źródeł, aż do prostowania błędów nielicznych poprzedników na terenie pracy, przymusowe omawianie rzeczy najprostszych, a mimo to powszechności mało znanych — sprawiło, że wpły-

wy przetwórców krytyki naukowej odegrały tylko inicjującą, podniecającą do badań rolę. Stanowisko zaś wobec odkrytych tekstów, wobec niespodzianych faktów wyrabiało się w ciągu głębokich zastanowień nad ich genezą, jakością i wielością. Będzie może ciekawym stwierdzenie, że Chlebowski w ciągu 45 lat pracy nie napisał nigdy żadnej opinii, któraby oceniała według podziału: dobry i zły jakąś epokę w naszym życiu umysłowym. Od wszystkiego, co w pracach swoich poruszał oczekiwał wyjawienia jakiejś treści głębszej, usprawiedliwiającej taki lub owaki stan literatury. W zestawieniu z Chmielowskim, który fakty wyliczał, Chlebowski jest takim, który je przeliczał.

---

# Prus jako humanista.

(zarys)

I.

Wszystko, co Prus napisał, należy do zdobyczy polskiej umysłowości. Często podkreślany dydaktyzm jego twórczości uczynił możliwym pracowanie wyłącznie w kierunku przynoszenia zupełnie realnych owoców rozmyślań i doświadczeń. Dlatego też techniki artystycznej we właściwym tego słowa znaczeniu Prus nie posiadał. Jego powieści noszą tak wyraźne piętno czasu, że ono właśnie czyni zbytecznym i bezpłodnym zastanawianie się nad ewentualnymi zasobami czysto artystycznych zamierzeń Prusa. Powiedziałbym, że tak jak niema techniki dramatów Ibsena, tak też nie znajdziemy techniki powieści Prusa. Genezy wszystkich jego utworów należy szukać poza terenami artystycznych pomysłów i zawiślań. Wyrastają one z potrzeb ogółu jako analityczna historia, a zarazem jako próba wynalezienia środka dla zaradzenia złu, a pomnożenia dobra. A wszystko, co jest w nich z twórczości, obliczonej na daleką metę, rodzi się właśnie z pierwiastków intelektualnych, tylko czasowo w ramy powieści ujętych. *Prus należy do nielicznych wielkich artystów, którzy szukali nie najdoskonalszej, ale najdogodniejszej formy dla wypowiedzenia siebie.* Kryterium dogodności były potrzeby ogółu. Prus wiedział, jakim jest ogół, jakimi są uczucia ogółu i analiza tych uczuć stanowiła jego powieść. Stąd określenie uczucia (ogólny stan pragnień i dążeń społecznych), zbadanie jego wartości w życiu jednostek, prawo obywatelstwa w duszy na-

rodowej — jest zadaniem powieściopisarza. Artystyczne walory mierzą się w tym wypadku nowością wprowadzonego zagadnienia, słuszością spostrzeżeń psychologicznych dokonanych na osobach, wprowadzonych w sferę owych uczuć zbiorowych i w końcu szerokością widnokregu, którą obejmuje analityk społeczeństwo.

Powieść Prusa jest więc analizą uczuć zbiorowych. Przez uczucie zbiorowe rozumiem uczucie podzielane przez pewien ogół: warstwę lub klasę. Manifestacją uczucia zbiorowego jest w pierwszym rzędzie opinia ogółu, a w drugim następstwa czynne w postaci zwalczania przeciwstawiających się opinii ogółu jednostek za pomocą środków, które określa rodzaj przestępstwa i klasa społeczeństwa, wydająca wyrok. Są naturalnie i inne następstwa czynne uczuć zbiorowych, jednak w powieści Prusa mamy do czynienia tylko z reakcją w kierunku negatywnym, przeto tylko takie następstwa brać możemy pod uwagę. W dalszym ciągu — zdarza się w powieści Prusa, iż jednostka staje się wyrazicielem uczucia zbiorowego. Nie zdarza się natomiast, iżby ogół zdołał się przejąć uczuciem (pożądaniem, pragnieniem), którego źródłem byłaby jednostka.

Rola uczuć zbiorowych w powieści Prusa jest wyłączną własnością pisarza t. z., że tak treściowo, jak i technicznie rzecz biorąc, Prus dokonywał pewnego przełomu w organizacyi powieści i idąc czy to za wzorem kogoś innego czy za popędem własnych przekonań artystycznych zdołał utrzymać na wysokim poziomie swój sposób powieściopisania. Dowodem na to jest prawie bezwzględna odrębność wszystkich ludzi Prusa, ich zupełne niepodobieństwo do siebie, fakt, że w trzech dużych dziełach Prusa nie powracają żadne postacie, których przekrój przypominałby jakąś po-

przednią. Pochodzi to nie tyle z wyjątkowych uzdolnień Prusa, bo nawet najwięksi powieściopisarze od tego uchronić się nie zdołali, lecz z genezy jego utworów, która będąc wpływem (z wyjątkiem „Faraona”) wyraźnej potrzeby ogółu, nie zamysłu artystycznego, wprowadzała tak odrębny świat i ustosunkowanie się ludzi, że zmuszała powieściopisarza do pracy niejako ab ovo do niezależności od przeszłej pracy artystycznej. Trzy największe postacie Prusa Wokulski - Brzeska i Faraon postawione wobec zagadnienia czynu okazują najzupełniej odmienne oblicza. Wokulskiego czyn jest już dokonany, zapoznajemy się z nim ex post. Wszystkie pozory czynu Wokulskiego w „Lalce” są tylko odblaskami dawnej energii czyli dawnego sposobu działania. Madzia Brzeska zaś jest nieświadomą doniosłości swych własnych postępków i nie widząc nigdy dodatnich rezultatów swej chęci działania, spotyka się tylko z najprzykreszejszymi formami reakcji. Faraon w końcu, człowiek, obdarzony nie tylko chęcią czynu, nie tylko możliwością jego, lecz nawet wysoką świadomością następstw działania — nie jest do niego dopuszczony. Tak jest ze wszystkimi postaciami Prusa. Osiąga on swoją żywotną różnorodność i różnorodność twórczości przez podłoże jej, przez poczucie zbiorowości, która zmieniając się często wprowadzała pisarza w coraz nową rzeczywistość swojego bytu.

## II.

Fabułą „Lalki” jest marzenie Wokulskiego o fikcyjnej kochance. Wokulskiego nie stać na poradzenie złu i usuwa się z pola swych marzeń, zamykając tem z drugiej strony jakby całą kartę starań i dążeń, należących do całego społeczeństwa. Różnica faktów rzuca

się odrazu w oczy: o ile marzenie Wokulskiego należało do niego samego, o tyle praca jego (świadczenie społeczne) organicznie związane było ze zbiorowością, której był członkiem. Marzenie Wokulskiego zostało zrujnowane. Wokulski zrujnował tę część pracy społecznej, której był twórcą. Ponieważ budowę całą wsparto nie na możliwych przełomach ekonomicznych, lecz z dziejów jednostek wyprowadzono wniosek o dziejących się przemianach społecznych. Dla ogółu Wokulski był wartością dodatnią — dla jednostek niektórych ujemną. Ogół ucierpieć musiał nie dla tego, jakoby jednomyślność w uznaniu była decydującą dla życia Wokulskiego, lecz dla tego, że dla Wokulskiego ogół przedstawiała ta właśnie jednostka, dla której był on wartością ujemną. Sądziłbym, że dla ujawnienia istotnej budowy „Lalki” trzeba by się posługiwać terminami socjologicznymi, gdyż Prusowi chodziło o nic innego, jak ukazanie braku równowagi w przejściowych okresach zmian społecznych. Życie umysłowe Wokulskiego idzie wyłącznie po linii ogólnych doświadczeń pokolenia i zatracając się, nie znajdując żadnego wyjścia, Wokulski popełnia błędy pewnego typu umysłowego, a bynajmniej nie tragicznej indywidualności idącej poza czasem swoim lub w poprzek niego. Nawet pracując dla swego społeczeństwa, Wokulski spełnia tem samem akt marzenia o swoim przybliżeniu się do kobiety, która więc najdziwniejszym z trafów przyczynia się do podniesienia energii ekonomicznej kraju, mimo niechęci zasadniczej do źródła tej energii t. j. Wokulskiego. Dobór naturalny wywołał w danym wypadku głęboko umotywowaną katastrofę: potężny mózgiem i sercem Wokulski zakochał się w kobiecie, która musiała doprowadzić go do

gwałtownego przejrzenia. Gdyby był wybrał jakąś bardziej odpowiadającą jego przymiotom, a mimo to nie dorastającą do jego wstrząsających całym pokoleniem przeżyć — byłby zsunął się z poziomu, na którym stał, mógłby być skończyć powolnym, a mało znaczącym konaniem, zamiast zginąć piorunową, odpowiadającą nastrojowi marzeń całego życia, śmiercią.

W historii Wokulskiego mieści się też wykład uczucia zbiorowego, które podyktowało Prusowi „Lalkę”. W powieściach Prusa niema komentarzy do osoby bohatera. W przeciwieństwie do Sienkiewicza, który najczęściej podawał najlepsze określenia swoich ludzi (Połaniecki, Płoszowski) — Prus nie dopuścił nigdy do krytycznych monologów. Wskutek tego więc w tekście „Lalki” nie doświadczymy żadnego zamknięcia ani nie ujrzymy właściwego epilogu, bo pisarz załatwia się ostatecznie tylko z osobą, natomiast to, co osoba wyraża, cały obszar jej duchowego życia i społecznej działalności pozostaje w zawieszeniu, czeka czytelnika i jego sądu. Interpretacja dziejów doli i niedoli Wokulskiego — jest zarazem interpretacją uczucia zbiorowego jako genezy „Lalki”. Wypracowanie nowych sposobów działania, a przez to nowych form życia na przełomie dwóch okresów kultury rozwinęła się w osobiste zagadnienie wielu ludzi z lat 70-dziesiątych. Kryzys poglądów i kryzys ustroju ekonomicznego ścieśniły się do kwestyi życiowego powodzenia lub niepowodzenia tych, którzy albo szczerze udział brali w przełomie pojęć lub zawiśli byli bezpośrednio od przełomu ekonomicznego. Ponieważ w dalszym następstwie rzeczy walka o byt czyniła nieraz wybór niemożliwym, więc biorący udział w rozwoju zdarzeń kulturalnych wpadali w ostateczności. Przytem zachodziły wy-

padki, iż duchowo przynależni do dawnego okresu kultury musieli walczyć o swoje życiowe stanowisko za pomocą nowych środków i po prostu w nowej klasie, przychodzącej teraz do głosu, a znowu duchowi stronnicy rodzących się formacyi, ekonomicznie związani byli z ustrojem dawnym. Z tła szeroko rozciągających się zawiślań wyrastają poszczególne postacie „Lalki“, zawisłe odeń wtedy, gdy chodziło o jedno z powyższych dwóch stadyów przejściowych. Poczucie niepewności, nieznaną cel w pracy społecznej, rozbieżność środków w produkcji umysłowej i ekonomicznej, a nadto ponury cień fatalnie skończonych wysiłków politycznych jest zbiorowem uczuciem tego ogółu, jaki kształtował Prus w „Lalce“. Przeszłość nie obowiązywała, a mimo to była żywą. Teraźniejszość była jednostajną i jednobarwną, a mimo to nie umiano sobie z nią dać rady. Bankructwo dawnych form gospodarskich podniecało umysły do gorączkowych starań o utrzymanie się na powierzchni, a nowe tereny pracy otwierały się z wysiłkiem i przynosiły z sobą zaprzeczenie nie tylko tradycyi zewnętrznej (organizacya klasowa społeczeństwa), lecz także tradycyi wewnętrznej. Rozwój ogólnego uczucia zmiany dokonywał się w Stanisławie Wokulskim.

Przełomowy charakter czasu, w którym przyszło Wokulskiemu działać, powoduje wyjątkowość jego losów, rozszczepienie się we wszystkich kierunkach, a także ukształtowanie się jego na „sociale Sonderexistenz“, jak to określa Simmel. Wokulski jest wyjątkowym po to, by mógł przedstawiać wewnętrzne załamanie się pokolenia w stopniu doskonałym. Równocześnie ten okres, w którym poznajemy go, jest okresem upadku, gdyż przedstawiać on ma z drugiej strony także spo-

łeczną stroną sprawy. W walce, którą toczy o uznanie dla swej osobowości, napotykamy na obraz starcia się dwóch płci. Należy on już nie do epoki „Lalki“, ale do cech duszy Wokulskiego w najwyższym stadium naprężenia. Traci zatem obraz wszelkie znamiona czasowości, a wyrabia się w naszych oczach na wizerunek ciągle powracających pierwiastków: względności i absolutu w erotyce ludzkiej. Prus ukształtował Wokulskiego niejako podwójnie. Pierwsze nawarstwienie, to rozwój uczucia ogólnego, drugie nawarstwienie, to w zastępstwie pierwszego rozwinięta świadomość o pięknie jakiegoś nieznanego dotychczas pełnego życia. Wynikliwość drugiego nawarstwienia z pierwszego jest zupełnie konieczna i dzięki niej Wokulski uzyskuje swoją tragiczność. Chciałbym zwrócić uwagę, że to właśnie jest nowością psychologiczną u Prusa. Tołstoja „Anna Karenina“ z kilku względów podobna jest do „Lalki“. Ale takiego splotu dwóch psychik, z dwóch biegunów życia pochodzących (społeczna działalność i erotyczny indywidualizm) nie posiada. Tołstoj na przestrzeni kilkuset stron nagromadza materiał dowodowy na stwierdzenie, że Anna Karenina źle uczyniła, opuszczając męża i że w dzisiejszych warunkach szczęścia w taki sposób znaleźć nie mogła. W „Annie Kareninie“ ma zwyciężyć jedna z dwóch sił: kochanek lub dziecko, Stanisław Wokulski wyboru niema pomiędzy Łęcką a kimkolwiek bądź innym. Niema wyboru pomiędzy szczęściem a nieszczęściem (z dodatkiem choćby: działalności społecznej). Sztuka Prusa tak omotała człowieka — Wokulskiego, że treść życia w jakimkolwiek tego słowa znaczeniu jednoczyła się dlań w *pojęciu* (nie osobie) panny Łęckiej. Ona nie jest postacią działającą na Wokulskiego. Ona go hipnotyzuje jako fa-

talność jego życia. Wokulski dla niej zdobywa nie majątek, ale nową psychikę z głębiami i pytaniami, których przedtem całkiem w nim nie było. Nowy ustrój psychiczny Wokulskiego gubi pannę Łęcką. W Jacobsenie napotykaemy na ujęcie tego samego zagadnienia z wręcz odwrotnej perspektywy. Niels Lyhne przez miłość ułatwia kochance wyrobienie nowej psychiki. I ta w szczytowym punkcie rozwoju zwraca się przeciw inicjatorowi jej duchowego życia, traci uczucie dla niego i powraca do dawnego stanu uczuciowego. A Niels Lyhne pojmując drogę duchową, jaką przebywała, usuwa się porajac się z tem samym, czego doznawał Wokulski, z pytaniem o godności własnej człowieka, erotycznie — jeśli tak powiedzieć można — sponiewieranego. Karenina, Niels Lyhne i Wokulski — poza innymi względami — jednoczą się w bezwzględnej uczciwości wobec swego życia duchowego. Spełniają nakazy jego z drobiazgową sumiennością i co dziwniejsza nigdy nie doświadczają wątpliwości co do następstw jego. Uważają łączność życia wewnętrznego z zewnętrznym za naturalny wynik ich indywidualności. Metoda Prusa była bardzo śmiałą, gdyż on pierwszy uwalniał w powieści polskiej jednostkę od *przypadkowego* konfliktu z otoczeniem. Gdy wprawd dawano starcia wskutek przyczyn zewnętrznych i dających się usunąć — Prus uczynił życie duchowe Wokulskiego niewspółmierne z rzeczywistością nie tylko Łęckiej, nie tylko Rzeckiego, lecz nawet pokolenia tak, jak nie współmiernem z rzeczywistością było umysłowe życie typów, najwyżej umysłowo stojących. W „Lalce” niema ciągu wydarzeń chronologicznie zestawionego i podanego jako obraz powieściowy. W „Lalce” mamy do czynienia z przeżyciami dwóch ludzi Wokulskiego

i Rzeckiego. Gdy ten ostatni przeżywa przeszłość swoją, a z teraźniejszości tylko to co, mu przeszłość przypominąć może — Wokulski z gwałtownością geniusza bierze po kolei w swą duszę wszystkie wielkie objawy współczesnego mu życia, więc handel, przemysł, wojnę, działalność humanitarną, wiedzę przyrodniczą i fizyczną, a w końcu pragnąłby znaleźć jakieś ujście dla nagromadzonych w nim zapasów, chciałby znaleźć uznanie w płciowym ekwiwalencie swojej męskości. Z wszystkich postaci „Lalki“ ma coś w sobie Wokulski. Pojawiają się, jakby dla rozbioru, czemby był Wokulski, gdyby poszedł wyłącznie za jedną z właściwości swego uniwersalnego przeznaczenia. Ochocki ma z nim wspólny talent naukowy i wynalazczy, Wąsowska inteligencyę. Rzecki zdolności organizacyjne i handlowe, Stawska zalety charakteru, prezesowa bezwzględność uczuciową i pracowitość, a inni dzielą z nim względną ogłode towarzyską, gesta wspaniałomyślności lub odwagi. Nawet lekkomyślność i spryt, obliczony na daleką metę. Jest on środkową postacią powieści, która zagarnia pod swoją zewnętrzną władzę wszystkich i wszystko, nie może tylko wziąć dla siebie wewnętrznej istoty kobiety, gdyż tu zaczyna się niepokonalna sfera pierwiastków poza czasowych — wedle Prusa — występujących zawsze z niedającą się przewidzieć, a tem mniej powstrzymać żywiołowością. Romans Wokulskiego i Łęckiej rozgrywa się pod postacią absolutnych „umiłowań“ mężczyzny, a względnych „upodobań“ kobiety. Zaczyna się równoległe do wzrastania całego świata „Lalki“ — gdy kończy się, upada i reszta „Lalki“, jakoby istniała tylko przez Wokulskiego. Zbiorowe uczucie niemocy pozwala na społeczne wysunięcie się Wokulskiego, lecz samem istnieniem swoim ułatwia

tylko częściowe uznanie względnych momentów w erotyce, usuwając a priori wszelkie absolutne. W uzasadnieniu słuszności takiego pojmowania konfliktu erotycznego Wokulskiego, można powołać się na wyraźny rozdział w opinii mężczyzn i kobiet o zerwaniu zaręczyn Wokulskiego. Wszyscy mężczyźni są po stronie jego — wszystkie kobiety po stronie panny Łęckiej. Mężczyźni bronili Wokulskiego z powodu żywszego poczucia absolutnych pierwiastków w erotyce, gdy przeciwnie kobiety podkreślały stanowczo względność ewentualnych motywów w postępywaniu Łęckiej. Końcowa rozprawa między Wokulskim a Wąsowską nosi w sobie zarodki starcia dwóch światów, które dzieli przepaść biologiczna. A przytem Wokulski nie przestaje być nigdy współczesnym i nie ucieka się do wybiegów kazuistycznych. Układając szkielet utworu mielibyśmy do czynienia z osobą naczelną, niezależną od ubocznych. Prus czyni ją życiowo wielką, by tem silniej podkreślić konieczną zależność jej od duchowych walorów epoki. Myśl Wokulskiego wprowadza go w dziedziny naprężenia duchowego takiego stopnia, z którym porównania nie zniesie żadna rzeczywistość. Oto moment nie podkreślony należycie w dotychczasowej krytyce Wokulskiego, jego wyobraźnia nie wolna od chorobliwości.

A więc dla przeżywających „Lalkę“ pytaniem niepośledniej wagi staje się stosunek Wokulskiego do rzeczywistości, a z drugiej strony rozmiar fikcyjności, którą wkładał w swą miłość dla Łęckiej. Wokulski czyni swoje niejako z powodu miłości rozpoczyna wyjazdem do Bułgarii. Tam zaczyna tęsknić. „Nie masz pojęcia, co ja wycierpiałem, oddalony od wszystkich, niepewny, czy już kogo zobaczę, tak strasznie samotny.

Bo, widzisz, najgorszą samotnością nie jest ta, która otacza człowieka, ale pustka w nim samym, kiedy z kraju nie wyniósł ani cieplejszego spojrzenia, ani serdecznego słówka, ani nawet iskry nadziei . . .” „Bywało, chodzę, jem, rozmawiam, myślę przytomnie, rozpatruję się w pięknej okolicy, nawet śmieję się i jestem wesół, a mimo to czuję jakieś tępe ukłucie, jakiś drobny niepokój, jakąś nieskończenie małą obawę. Ten stan chroniczny, meczący nad wszelki wyraz, lada okoliczność rozdmuchiwała w burzę. Drzewo znajomej formy, jakiś obdarty pagórek, kolor obłoku, przelot ptaka, nawet powiew wiatru, bez żadnego zresztą powodu, budził we mnie tak szaloną rozpacz, że uciekałem od ludzi. Szukałem ustroni tak pustej, gdziebym mógł upaść na ziemię, i nie podsłuchany przez nikogo wyc z bólu, jak pies“. Wokulski nie jest odpowiedzialny za swą miłość do Łęckiej. Wszystkie usiłowania cofnięcia się czy przejrzenia są niczem wobec jednego z nastrojów, które powyżej Prus scharakteryzował. Erotyka wyrabiała Wokulskiemu coraz to szczegółowszy sposób poddawania się wyobraźni i na drodze ogromnie zintelektualizowanego, i nic z rzeczywistością nie mającego wspólnego erotyzmu, tracił Wokulski kontakt ze swoją dotychczasową działalnością, z zainteresowaniami umysłowymi, które mu życie wypełniały. Miłość ku Łęckiej zmieniała perspektywę widzenia — osobistość Wokulskiego nabrała zupełnie innego wyrazu. Przeszłość jego przed miłością i terażniejszość wśród miłości to dwa okresy życia, złączone wyłącznie tylko niemocą wewnętrzną, pochodzącą od ogółu i w nim tylko indywidualnie wykształconą.

Na podstawie w powyższy sposób unaocznionego szkieletu powieści można stwierdzić, że Prus obalił w

„Lalce“ decydujący dawniej schemat artystyczny. Ponieważ niema w „Lalce“ obrazu tła czyli terenu wszystkich czynności, dokonywanych przez bohaterów. Tło urobić można dopiero po zaznajomieniu się z Wokulskim, gdyż jest ono przekładem jego wybujałych czynności na mniejsze i nie wiele znaczące. Znamienita, a typowa powieść Rzewuskiego „Listopad“ wszystkie czynności duchowe uzasadniała wprowadzonymi ad hoc obrazami historycznymi. W zakresie powieści współczesnych czynili to samo Kraszewski i Sienkiewicz, nie wspominając o Kaczkowskim (Abrahama Kitaja pierwsza część) lub żydowskich powieściach Orzeszkowej. Reforma Prusa jest w literaturze znacznym krokiem naprzód, spowodowała ona niewątpliwe, choć częściowo tylko, próby liczenia się w powieści tylko z indywidualiami jako jedynie artystycznie wiarogodnym materiałem nawet dla przeżyć ogólnych bez oglądania się na pomoc całego zbiorowiska osób (a w powieściach historycznych także notat kronikarskich), nie wykończonych dla swojej koniecznej epizodyczności i przypadkowości. Od „Lalki“ uczynił krok dalszy Żeromski w „Popiołach“ wskrzeszając za pomocą dwu ludzi całość pewnego okresu duszy zbiorowej. Prus miał zaś zadanie o tyle skomplikowane, że pisał o czasach, które sam w młodości swojej przeżywał. „Lalka“ jest jednym z dowodów, że w twórczości ducha zbiorowości przeszłej poznaje się przez jednostkę. Perspektywa biernego malowania w dziełach wybitnych zostaje zastąpioną perspektywą współczesnego urabiania. Gdy twórca dostarcza nam materiału w osobach kilku lub kilkunastu ludzi — cała ta gromada związana jest jednym sposobem czucia i jednym sposobem działania, który (nie będąc współczesnym twórcy), może się odnosić do

przeszłej epoki. Bo z nawarstwień duchowych przeszłości odgrzebać można co najwyżej jedną całkowitą duszę, różną swoimi składnikami od tych, które przeżywa pisarz w swojej epoce.\*) Odtworzenie przeszłości w literaturze polega na podaniu miar, którymi ludzie przeszli urabiali swoje życie. A miary wszelkie poznaje się wyłącznie za pomocą myśli i poprzedzającego (lub następującego) czynu. Codzienności otworzyć nie można, gdyż nie byłaby to przeszłość, ale codzienność dzisiejsza, epoki twórcy. Powieść Prusa nie zatracając więc charakteru malowidła zbiorowego, choć mówi o jednym Wokulskim, a raczej o Wokulskim młodszym i Wokulskim starszym (Rzeckim). Tak samo, jak „Salambo” Flauberta oddaje Kartaginę za pomocą mnóstwa ludzi, słów i faktów, z których wyrasta tylko jedna całkowita jednostka, mająca w sobie pierwiastki wszystkich innych, jednostka, stanowiąca duszę czasu: Salambo. I w „Lalce” koncentracja akcji, ścieśnienie zainteresowania psychologicznego prawie wyłącznie około osoby głównej — dokonało artystycznego dzieła, ułatwiając zrozumienie i co więcej, przeżycie pewnej minionej formy życia, która nie tracąc nic ze swej naturalnej intensywności, mieściła w sobie pierwiastki wszystkich ważniejszych zawikłań duchowych całego pokolenia.

### III.

W „Faraonie” Prus dowolnie kształtuje świat zewnętrzny, by ukazać jego związki ze światem idei. Powieść Prusa nie narusza w niczem prawdy historycznej, gdyż ta znana nam jest tylko w ułamkach, które formą i przeznaczeniem dają szerokie pole do

---

\*) Zarazem należy to w ogóle do postulatów powieści historycznej. Rozpatruję je w dalszym ciągu poniżej.

wmyślania się w przyczyny swego pojawienia się i w treść ukrytego poza sobą życia, nie dając jednak żadnych wskazówek, któreby mogły wszechstronnie je oświetlić. Przedział pojęciowy pomiędzy dawną cywilizacją egipską, dzisiejszą jest taki, że mógł on mieć tylko jeden pomost: wiedzę ścisłą. Świat egipski jest dla nas światem zamkniętym (obcość zupełna we wyobrażeniach) a zasłona dzieląca w jednym miejscu przepuszcza trochę światła, mianowicie w stwierdzeniu, że niektórzy z nich posiadali tę samą skłonność do obiektywnych zdobyczy eksperymentu, co Europejczycy XIX w. (używam wyrazu skłonność, ponieważ wiadomości o rezultatach ich jest mało, a tylko faktem są wysiłki). Pokrewieństwo owo uświadamia nam założenie Prusa w urobieniu „Faraona“.

Niema może rozleglejszego zadania artystycznego nad kształtowanie przegastłych społeczeństw. Poddaje w niem pisarz chaotyczną masę przedmiotu prawom logiki. Wywołuje więc rzeczywistość na mocy fikcji od niego zawisłej. Powieść historyczna w stylu „Faraona“ rodzi się z paradoksu psychologicznego, wmyślenia się w odległą przeszłość, by kończyć się olbrzymimi przeżyciami całych epok. Tam, gdzie wymyślone panują prawa niema praw rzeczywistych, nas obowiązujących, istnieją tylko takie, które pisarz uważa za prawdziwe, za rządzące w istocie ludzkością. Jeśli kiedykolwiek humanizm Prusa jako pogląd na świat został artystycznie przezeń wypowiedziany i uzasadniony to stało się to w „Faraonie“.

Potwierdził Prus prawdę, że twórczość odbywa się przez konflikt z otoczeniem. Gdyby otoczenie nie stawiało oporu, twórczości w ogóle by nie było. Ułatwienie i otwarcie drogi równa się nawet wtedy zaniko-

wi twórczości gdy, przełamania oporu dokonał nie sam twórca, lecz ktoś obok niego stojący. Ramzes Prusa wątpił w stare prawdy, a pożądał nowych i w przerwie pomiędzy porzuceniem starych a uwierzeniem w nowe dokonał swego życia. To jednak życie duchowe nie było zespolone z jego czynami. Radbym zwrócił uwagę na fakt, że Faraon z powieści Prusa obalając organizację kapłańską niczego w jej miejsce nie wnosi. Przesiąknięty pragnieniem reform, uniesiony niesłychanymi pomysłami, poddawany mu przez osoby trzecie, wiedzie walkę ze światym starym i na tej walce kończy.

Ramzes XIII z konieczności swego stanowiska jako następca tronu stał poza obrębem walk swego społeczeństwa. Współczuje wieśniakom, lituje się nad niewolnikami, lecz marzenia swe realizować może tylko za pomocą szlachty, wojska i cudzoziemców (za pomocą warstw panujących). Nie ciekawego nie przedstawiałoby więc takie starcie młodego Faraona ze starymi czynnikami w ustroju państwa egipskiego, gdyby stadyami starcia nie był wewnętrzny rozwój człowieka w ogniu walki stojącego. Gdyby dokładniej mówiąc, ośrodkiem walki nie była duchowa treść walczących. Przebieg walki zawisł od historycznego ugrupowania się sił, a treść (walory duchowe) należą do autora (człowieka współczesnego). „Faraon“ przedstawia świat nie — egipski, spokrewniony z każdą inną epoką historyczną. Tyle jednak jest w „Faraonie“ Egiptu, ile było w nim ogólnie—ludzkiego podkładu, a więc takiego, który i współczesny mógł opracować. Uznano to za fakt oczywisty i słusznie.

Nie szukamy więc w osobie Ramzesa XIII rozwoju Egipcjanina, ale rozwoju człowieka współczesnego, postawionego w historycznej sytuacji. Jak po-

zya bywała i bywa filozofią pierwotną, tak i historyczna sytuacja bywa upierwotnieniem ludzi. Obnaża ich bowiem z naleciałości dzisiejszych, wyzwalając z nich wszystkie pokrewieństwa, które na przestrzeni wieków łączą ludzi i czasy. W nich w historycznej perspektywie i płynącej stąd psychologii pokrewieństw uwikłał Prus swego Faraona, najbardziej fikcyjnego, nie mniej najprawdziwszego człowieka, którego stworzył. To samo, co pisał w „Emancypantkach“, co powtarzał wiele razy w „Kronikach tygodniowych“, co było nicią jego humanizmu — uczynił podstawą „Faraona“: *człowiek w istocie jest dobrym, lecz życie wywołuje złe czyny człowieka*. Życie ludzkie najczęściej dlatego złem przesiąka, że walka o byt przetwarza ludzi, nadaje im inne dusze, niż te, które mają w istocie.

Pomysły społecznych reform mają nie tyle znaczenie ze względu na swoją bieżącą doniosłość, ile ze względu na rozwój duchowy samego następcy tronu. W nich widzi on przedmiot starań i cel czynów swoich. Szlachetność przedmiotu i wysokość celu czyni on miarami swojego wewnętrznego rozrostu. Idea uczyniła go większym i lepszym, przywiązał się do niej jako do piękniejszej części swojego ja. Zagadnienie bytu człowieka nigdy nie było wyraźniej na drodze do swego rozwiązania, jak w momencie uświadomienia sobie jego tragicznych wątpliwości przez człowieka, powołanego do rządzenia ludzkością. Nie ze stanem kapłańskim walczy następca tronu, lecz z upośledzonymi częściami swojej własnej duszy. Fabularnie stan kapłański przedstawia czynnik oporu, powiedziec można retardierendes Moment, lecz w istocie rzeczy nie w walkach ze stanem kapłańskim ginie następca tronu. Nie ginie bowiem wcale. Zepilogu dowiadujemy się o

zwycięstwie jego idei. Faraon następny był wykonawcą woli i planów Ramzesa XIII-go. Osobę zaś Ramzesa XIII-go morduje jego sobowtór, który wyrósł mu na drodze, kiedy gubił najlepsze pierwiastki swego człowieczeństwa, szukając zadowolenia gruboskórnej płciowości.

Prus w swym społecznym programie nie doszedł do właściwej miary człowieka, którą oświetlił i opłamał w umysłowym wysiłku Wokulskiego czy Faraona. Ponieważ słowo „ogół“ i wszystko, co z tem słowem się tyczy, uczynił centrum działań i dążeń jednostki. Być może że zbawienność takiego „programu“ była i jest widoczną. Lecz Prus zapomniał (i zdaje się chciał zapomnieć), że zagadnienie człowieka nie streszcza się w jego stosunku do otoczenia. Kryterium postępowania społecznego jest społeczeństwo, jednakże kryterium rozwoju jednostkowego jest tylko jednostka. Humanizm Prusa dostrzega tu jakby tylko podłoże sprawy. Jego wykład nauki społecznej cierpi na braku wyłożenia całej ogromnej drugiej strony sprawy. Prus kochając społeczeństwo poświęcał dlań jednostkę, by kiedy indziej zdobywać dla niej stokrotne w swoim przeżyciu usprawiedliwienie. Czyn, zmierzający ku dobru, jest pożądanym godnym, choćby autor jego spalał się w płomieniach wyłożonej społeczeństwu zasługi. Indywiduum skazanym zostało na walkę i ma uwierzyć w jej doniosłość ogólną. Nie uchylając się od niej, spełnia się tylko obowiązek.

Filozofia moralna B. Prusa, której nieznaczne zaledwie rysy unaoczniamy sobie w powieści, znalazła potwierdzenie w jego doświadczeniach narodowych politycznych i społecznych. Rzecz zastanawiająca: Prus, twórca zagadnień z przełomu pokoleń i pojęć, sam nie doznawał nigdy wątpliwości. Ludzie i sprawy, rze-

czy i wypadki rozwijały mu się przed oczyma prosto i jasno. Pragnął, by i wszyscy inni tak samo mogli spojrzeć na swój czas podobnie mogli doświadczyć wielkiej jedno najbardziej skomplikowanych pytań, gdy spojrzy się na nie z punktu widzenia użyteczności publicznej.

Humanizm Prusa mimo rozległych teoretycznych podstaw był nauką o postępowaniu w życiu codziennym. Ta nauka tem różniła się od innych, że była realną i do wypróbowania zdatną, a tem do innych podobną, że zgadzała się ze swymi teoretycznymi założeniami. Nie w tem leżał główny wysiłek Prusa, by naukę swą jak najbardziej udoskonalić i uzupełnić, lecz w tem, by jej prawomocność w praktyce uzasadnić. Prus należał do ludzi, którym mniej zależy na argumentacji, a więcej na przykładzie. Analogia była decydującym momentem w rozumowaniu Prusa i przenosił ją ze sfery rozumowania w sferę twórczości. (Estetyka Prusa zbliżała się wskutek tego do wręcz nadzwyczajnej prostolinijności). W „Lalce“ prócz wielkiego pomysłu: Wokulski i Rzecki, Wokulski i Ochocki, Ochocki i Geist, mamy lalkę w rękach dziecka i lalkę żywą, tak samo na śmietnisko wyrzuconą. „Faraon“ natomiast jest unaocznieniem rozmiarów podobieństwa losów ludzkich przed wiekami i dziś, na wyżynach i u podnóża ludzkości. Prus działając na rzecz swojej teorii, nie chciał wnosić nowych treści. Przypominał on tylko swoim współczesnym, iż jego słowa są odbłyskiem treści, zawartych od dawna w nich samych. — Wszak dojrzewanie człowieka — wedle Prusa --- to przejrzanie, iż w całość świata nie wnosi nic nowego, prócz tego dobra, które zdołał zdziałać. Prus nie otwierał nowych widnokręgów — ukazywał dawne. Nie

obarczał swych współczesnych nowymi zadaniami — wzywał do spełnienia już istniejących. Zło przychodzi z zewnątrz—(pouczają nas jego powieści) w człowieku samym istnieje tylko dobro. Dzieła Prusa są próbami wywołania maximum dobra w osobnikach, szczególnie obdarzonych zdolnościami wyczuwania, gdzie leży zło.

Humanizm pisarza najprościej przejawia się w jego programie działalności praktycznej. Humanizm Prusa w tym względzie wygląda całkiem szczególnie. Widzimy rozbieżność pomiędzy „najogólniejszymi ideałami życiowymi“ a powieściowymi postaciami Prusa. W tych pierwszych udowadnia filozof, że najściślejszy związek pomiędzy działaniem praktycznym a treścią duchową jest warunkiem pełnego życia — postacie powieściowe są z reguły dowodem na coś odmiennego, na rozdział pomiędzy utylitarnymi postulatami rzeczywistości a gwałtowną erupcją wartości duchowej, znajdującej poniekąd zadosyćuczynienie w życiowej klęsce. Dlatego dozwolonem jest nam przypuścić, że Bolesław Prus inaczej wyobrażał sobie rolę swojej twórczości, aniżeli czynił to Kraszewski lub Sienkiewicz. Tam, gdzie zaczyna się ta różnica, tam rodzą się najistotniejsze pierwiastki humanizmu Prusa. Człowiek Prusa rodził się właśnie na tym poziomie, do którego współcześni Prusowi ludzie nie dochodzili. Gdyż w „najogólniejszych ideałach życiowych“ mamy perspektywę działania człowieka współczesnego, a w powieściach dano nam możliwość spojrzenia w perspektywę człowieka prawdziwego. Pomiedzy tym współczesnym a tym prawdziwym jest ta różnica, że o ile pierwszemu granice działalności wyznacza niedola ogółu, o tyle drugiemu granice działalności wyznacza niedola jego własna. O ile w pierwszym zmora społecznej niedoskonałości jest miarą i celem,

o tyle drugim z mora jego własnej duszy jest wywikłaniem z kolei życiowych zadaniem. Powieściowa społeczność Prusa jest materiałem miękkim, dającym się łatwo powodować i choć w obecnym stanie wykazującym znacznie większą ilość czynników nijakich (w następstwie częściowo ujemnych) niż czynnych (w następstwie częściowo dodatnich), jednakże nigdzie u Prusa społeczność nie jest tak silną, by w walce z nią człowiek wielkiej miary mógł upaść. Nawet w „Faraonie“ inaczej wybrane środki mogły być jeśli nie zmienić, to znacznie przedłużyć starcie Ramzesa ze stanem kapłańskim. Świadomość jednostki o jej stanowisku wobec zadań życiowych jest sprężyną wszystkiego. Była ta świadomość wysoką i jasną—wysokiem i jasnym było życie jednostki. Bo, przecież nie innem wydaje mi się znaczenie całej duchowości Madzi Brzeskiej, która nie wznosząc się do pojmowania przyczyn wypadków, umie je zawsze włączyć do systemu swojego współczucia wszystkiemu, co dzieje się w koło niej. Współczucie było jedyną zorganizowaną i dobrą formą jej świadomości. Tak, jak znowu w Ramzesie naprężenie duchowe przewyższa znaczenie dokonanych czynów i stawia go w wątpliwościach co do następstw, często przez niego tylko dostrzeganych.

Prus był z tych, których dzieje umysłowe zamknięte w ramach ogólnych są jasne i proste, rozpatrywane jednak szczegółowiej zatracają wiele z pierwotnych cech, by tem silniej zyskać na czarze opętywania swoimi drogami. Prus był filozofem optymizmu od początku do końca. Im bliżej w wikłać się w dyalektykę jego twórczości tem wyraźniej przedstawia się ona jako droga na dno natury ludzkiej, gdzie odnajduje się skarbiec, wszystkimi swymi zasobami promieniejący

ku drugim. A reszta należy do dobrej woli, temu, skądinąd przecenianemu, przymiotowi człowieka.

#### IV.

Gdy zamknie się teatr opinii publicznej na scenę wchodzi jej pogrobowcy. To znaczy, że od teatru uwolnić się trudno, gdyż działające w nim czynniki noszą w sobie feniksowe zarodki ciągłego odradzania się i ciągłego aktorstwa. Aby w nim działać trzeba potężnego głosu i nie mniej gwałtownej ekspresyi. Dopiero na poziomie stałego aktorstwa (udanych pokrewieństw i różnic) można dokonać pewnych zmian i wprowadzić nowości, a nawet wznieść się na szczyble nauczycielstwa, co w zasadzie jest zaprzeczeniem udziału w opinii publicznej, gdyż tej się nie naucza, lecz się ją wyraża, jednakże w rozwoju przekonań ogółu można niejedno przemycić. Dzieje się zaś to w momentach wzrotnych, kiedy w polityce, nauce, literaturze przychodzi do starć pomiędzy dwoma zdeklarowanymi obozami z których jeden ma za sobą przeszłość, drugi chce mieć: przyszłość. Psychologia zwrotów w różnych dziedzinach życia ludzkiego, w dziełach Le Bon'a, Durkheima, Fouillee'go rozrasta się do zagadnienia pierwszej wagi. Najłatwiej też publicyście jest znaleźć przyczynki do zagadnienia zwrotów i nieraz upatrzeć tam najsilniejszą podniechęć i wykładnik swojego stosunku do społeczności. Wybitnym przykładem takiego publicyście jest Aleksander Świętochowski. Innym natomiast był Bol. Prus. Mimo, że żył we zwrotnym okresie, całą swą działalność odbywał w znaku ciągłości. Nie zważał na luki, jakie powstawały w jego rozumowaniach, na znaki zapytania, jakie rodziły jednoczące dwa wrogie pokolenia pomysły—wysilał się,

aby przecież dojść do mianownika wspólnego. Jego humanizm stąd czerpał swoje istotne dyrektywy. Prus pozytywista — był nim jako tygodniowy kronikarz. Pozytywizm wciągnął swego czasu Prusa w wir nie tyle zdobyczy swoich, ile pomysłów i dając mu stałe oparcie pozwolił równocześnie wznosić różne dobudówki. A o jakości dokonanego w tych ramach rozwoju Prusa zadecydowały środki, jakimi się posługiwał w uzewnętrznianiu tej części pracy duchowej. Wokulski i Faraon to jest właściwa dobudowa Prusa, powstała w związku z jego programem działalności społecznej, lecz właściwie całkiem od niej różna. Prus szedł z pewnym prądem rozumiejąc, że w ten sposób ocala swoją przynależność do rodzącego się świata nowych ekonomicznych i umysłowych przejść. Lecz pragnienie uniwersalności w poglądzie na świat pchnęło jego umysł w dziedzinę artystycznych uzupełnień i w konsekwencji wydało jego powieść. A dziennik redagowany z Kronenbergiem, jak cała reszta działalności była rodzajem głębokiego obowiązku, wyrazem siły uczucia ku dobru pospolitemu, z dnia na dzień realizowanemu. Była to filantropia genialnego artysty, dokonywana nieraz na przekór całości społecznej w imię związków jej z rozwojem istotnego człowieczeństwa.

---

## Klaczko i pozytywizm.

Zestawienie powyższe nie jest paradoksalne. Julian Klaczko — mimo daty swego urodzenia — miał dużo danych, które pozwoliłyby spokrewnić go z pewnymi założeniami ruchu pozytywistycznego. Klaczko i pozytywizm prezentowali nam dążność umysłowości polskiej do oderwania się od słowiańszczyzny. Klaczko z równym powodzeniem wywalczał prawa polskiego udziału w umysłowości zachodu, jak pozytywizm starał się do kapitału swojskiego dołożyć rzeczy, wzięte z zasobów zachodnio-europejskich. Tak w Klaczce, jak pozytywistach wymarły wszelkie spójnie z kierunkiem rozrostu słowiańskiej duszy. Klaczko dostępował uznania jako Polak, dający sobie radę z zawikłanymi kwestyami polityki i literatury europejskiej — pozytywizm gruntował swą działalność na asymilacji najjaskrawszych zdobyczy umysłowości europejskiej. Pisma Klaczki mogły wreszcie nie odpowiadać najwyższym miarom znaczenia, które dziś na odległość trudno ocenić — fakt ich napisania starczył za powodzenie, gdyż, jakkolwiek bądź autorem ich była inteligencya polska. Pozytywizm mógł nurzać się w nieporozumieniach i być z konieczności ruchem, który zatrzymał się na czułej na wszystko powierzchni społeczności, nie rozdzielając nieczułych fal właściwego nurtu — istnienie tego ruchu jest do dziś wartością naszej umysłowości, wartością, która nie potrzebując podpory tradycyi, zmieniła argumentację naszej narodowej, społecznej, wreszcie literackiej

ideologii. Klaczko był na tyle publicystą i politykiem, że zdawał sobie sprawę z istotnej siły faktu we wszelkim położeniu, a na tyle literatem, że nie opuszczał nigdy możliwego piękna lub kontrastu w zawikłaniach politycznych — pozytywizm stawiając na czele fakt, jako najważniejszą miarę, tyle wziął przecież z epoki poprzedniej, że fakt w jego najbezwzględniejszych, a więc z pod oceny usuwających się przejawach, uważał za wartość niewzruszoną, dopuszczając się tem raczej aktu przeżycia „literackiego“, niż aktu poznania filozoficznego. Dla ogółu Klaczko był właściwie egzotycznym kwiatem, który dla reklamy można było rozsyłać po cudzoziemskich wystawach. Tak samo pozytywizm nie został prędzej wcielony w organizm społeczny, aż przekształcając się, przybrał tak w polityce, jak literaturze całkiem nowe, dla twórców ruchu niespodziewane, czasem nieprzychylne, a zawsze i jedynie dla ogółu strawne postacie. Gdzie zaś występowała indywidualność, nie dotknięta żadną użytkową formułką, tam mieliśmy do czynienia z niepowtórzonymi doświadczeniami jednostki twórczej, podobnej w tem zarówno do innych współczesnych, jak do twórców z epoki poprzedniej i następnej, to też po wykreśleniu tych pokrewieństw i pomiędzy Klaczką a Świętochowskim, Klaczką a Prusem roztwierają się przepaście, nie wypełnione nawet wspólnotą pochodzenia, względnie poczucia się do tej samej społeczności. Gdy więc dajemy próbę portretu Klaczki czynimy to w mniemaniu że obok pozytywizmu i przeciw niemu działał człowiek, nie posiadający w wyszczególnionych przez nas rysach nic z koniecznych cech działacza umysłowego pewnego okresu mimo, że pola jego czynu zbliżały się całkiem wyraźnie do pół działania pozytywizmu i że dzielił się

z nim owocami kulturalnej działalności. Umysłowość ta w ostatecznym wyrazie niezwykle prosta, w rozwoju i składzie dosyć skomplikowana pozwala nam przejrzeć wszystkie składniki, które pozwoliły pewnej części umysłów uniezależnić się od ruchu, który czyniąc zadość koniecznej potrzebie, rozświecał na polskim gruncie światła zachodnich metod pracy umysłowej.

---

## II.

# Charakterystyka.

(z powodu dzieła St. Tarnowskiego: Julian Klaczko.)

Jądrem całej psychologii Klaczki jest wyświecenie jego uniwersalizmu. Dlaczego ten młodziutki poeta w parę lat po dziecinnych próbach poetyzowania występuje już jako niezwykle publicysta polityczny, by w dalszym ciągu swej działalności spełniać równoległe rolę naczelnego krytyka literatury i sztuki i pierwszorzędnego teoretycznego, a chwilowo i praktycznego polityka swego pokolenia? Przy szukaniu odpowiedzi na to pytanie (i wiedzieli o tem prawie wszyscy, którzy o Klacze pisali) należy mieć przedewszystkiem możność ujrzenia rozwoju tego człowieka od wewnątrz, od strony warsztatu, na którym rodziły się pomysły i obowiązki, zasady i czyny Juliana Klaczki. Prof. Tarnowski dokonał tego bardzo potrzebnego zadania za pomocą najwłaśniejszego środka, jakim na razie mógł rozporządzać: mianowicie illustrował pisma Klaczki jego listami do przyjaciół i czasem, choć rzadko, osobistymi wspomnieniami. Te listy do przyjaciół, to wielka, jak się o-

kazuje z dzieła, korespondencja z ks. Janem Koźmianem, Lud. Kastorym (wychowawcą synów księcia Adama Czartoryskiego) i Eustachym Januskiewiczem. Prof. Tarnowski, zużytkowując ten materiał, stworzył nowy, z innych źródeł, dotychczas prawie nieznaną wizerunek płodnego życia Juliana Klaczki. Warto zaś zaznaczyć, że mimo nieulegającej wątpliwości powagi imienia Klaczki, ubiegłe dziesiątki lat, prócz przekładów francuskich pism i przygodnych studyów (Chmielowskiego, Hoesicka), nie przyniosły nowego oświetlenia tej wybitnej osoby i talentu.

Klaczko urodzony i wychowany na rubieży pokoleń, z których jedno pamiętało jeszcze Królestwo Kongresowe i całe jego pół-wolne życie, a drugie targało się w walkach emigracyjnych, żyjąc niejako z dnia na dzień, gdyż z dnia na dzień czekano na jakąś rozstrzygającą wieść z kraju—rzucił się w wir walk swego pokolenia ze swobodnym, jemu tylko właściwym gestem. Zdaje się, że on jest jedynym przykładem pisarza, którego pisma nie noszą już śladu walk wewnętrznych, który wypowiedzenie się swoje nie obciążał, nieraz drogocennym, lecz zawsze dezorientującym balastem myśli, rodzących się i wykształcających dopiero w czasie pisania. Klaczko dawał rzeczy skończone formalnie i treściowo. W ciągu pisania nie ulegał żadnym impulsom. Entuzjazm jego był entuzjazmem konsekwencji i dalszego ciągu, nie entuzjazmem zdumienia i naiwności. Krytyka jego bywała jednostronna, lecz nie była zdawkową, bywała politycznie interesowną, lecz nigdy nie była powierzchowną. Krytyki jego zachowywały długotrwałą wartość, gdyż były winikiem pracy umysłowej, która wszelkie skręty i załamania, wszelkie następstwa swojej myśli oceniła i przewidziała.

Wśród stosu nazwisk paryskich z lat 1846—1860 niema ani jednego, któreby mogło wykazać podobną Klaczce konsekwencję w linii rozwojowej. I tem tłumaczy się ten zasadniczy w życiu Klaczki fakt, że przez całe lata był głęboko przeświadczony o tem, że powiązać potrafi nici przebiegającego przed oczami współczesnych życia. To przekonanie uczyniło go polihistorem, największym z polskich w drugiej połowie XIX w., i całej działalności jego nadało cechę wewnętrznej spoistości. Gdy pierwsze już wystąpienia Klaczki skupiły około nich interes ogółu—podniósł on swoją pracę pisarską do godności narodowego obowiązku i w myśl niego prowadził swe dzieło usque ad finem. Jak publicznie zwalczał wszelką emigracyjną autopsję (list do Kastorego z r. 1858), tak prywatnie wyraźnie spowiadał się z dróg, któremi do takich pojęć doszedł. „Nie czynimy—pisze— z aktu skruchy aktu rozkoszy.“ Wymownym przykładem, jak pojmował tę negację, są jego „Wykłady o Mickiewiczu.“ „Co Mickiewicz przyniósł do nowej epoki? Najprzód religijność. U niego niema śladów żalu nad utratą naszej dawnej potęgi, znaczenia. Polska nie zachowała nic z czasów pogańskich. Równy z pierwszym królem, co wzrok przy chrzcie odzyskał, ona przejrzała i jako chrześcijańska, żyć poczęła. Myśmy nie mieli Izajasza, coby nas o błędach ostrzegał, mieliśmy Jeremiaszów (Niemcewicz, Woronicz), co płakali nad zburzoną Jerozolimą. Mickiewicz jest Ezechielem, co widzi przyszłą Jerozolimę, do niej tęskni, do niej przez Boga dąży. Pokolenie nowe wyszło z ducha Mickiewicza i dziś, jak u niego w pieśni i wszędzie, ojczyzna jest wszystkim, tak i ono nie żyje w ekspektatywie, że kiedyś może walczyć samo, ale w każdej chwili, w każdym zatrudnieniu szuka, jakby jej służyć“.

Ta śmiała i wówczas tak szczęśliwa dyspozycja odczytu wykazuje, że dla Klaczki nie istniało w odróżnieniu do prawie wszystkich współczesnych żadne *petitio principii*. Zasady, utrwalone wiekową tradycją, pojmował jako coś bezwzględnie obowiązującego społecznie i etycznie. Dążenie do utrwalenia tych zasad w jakimś logicznym, praktycznym, a aktualnym systemie jest najważniejszym może wspólnym rysem, który łączył różne pokolenia i różne środowiska: hotelu Lambert, otoczenia księcia Czartoryskiego, red. „Wiadomości polskich,” Szujskiego i innych twórców stronnictwa t. zw. stańczykowskiego. Klaczko zaś był najszerszym propagatorem tego dążenia. W Mickiewiczu sławił człowieka, który przyszedł, by stanowić o życiu narodu. Nie możemy przypuścić, by Klaczko nie rozumiał, czy nie chciał rozumieć zawikłań, pod których ciężarem gięli się Mickiewicz, Czartoryski, Lelewel. W naturze jednak jego nie mogło pomieścić się zrozumienie przedziału myśli od czynu. Omija on wszystko, co staje na drodze do tej jedynie pożądanej harmonii i cała konstrukcja jego wykładów o Mickiewiczu ma na celu dowieść, że wielkość Mickiewicza polega na odzwierciedleniu typu narodowego i religijnego życia (tytanizm). Równocześnie przecież Klaczko dostrzegał, że wszystko, co przyniósł geniusz Mickiewicza w umysłach słabszych łącznie może zmienić w karykaturę. I nie chodziło mu wyłącznie o mistycyzm, którego nawet on jako karykatury nie traktował, lecz o tajone przez wielu, a rzeczywiste u ogółu emigracyjnego zaślepienie, że przyniesiony z sobą obraz Polski starczy za wszystko. Zupełna niechęć do dalszego *wychowywania się* społecznego — oto co uderza wzrok Klaczki i co on jeden z pierwszych spostrzega. Autorstwo

emigracyjne dostało w Kłaczce—obok Kalinki i Worcella—swego pierwszego sędziego. We wszystkich dziedzinach życia wydobywały się na jaw formy beczynnej tęsknoty i duch dyonizyjski święcił swe tryumfy. „Wiadomości polskie“ z Kłaczką na czele sprowadziły sprawę na grunt inny i przypomniały, że zasadą dla każdego organizmu jest to, by każda część służyła swemu odpowiedniemu celowi, w odpowiednim czasie i miejscu. Rozpoznanie tego Kłaczkowego punktu widzenia do dziś mroczy nieszczęśliwy zbieg okoliczności, który zmuszał go do równoczesnej walki na kilka frontów i nie pozwolił mu tej zasady w stosunku do ówczesnego życia gruntownie rozwinąć. W szereg lat później Kłaczko pisał „Dwóch kanclerzy.“ Pomimo wszystko, co go od Bismarka dzieliło, nie można nie odczytać z pomiędzy linii, że Kłaczko uważał Bismarka za człowieka, który sił swoich umiał roztropnie używać, który wyrósł ponad romantykę rozstrzeliwania uczuć i celów. Kłaczko zwraca uwagę, że prócz Bismarka były legiony Niemców, życzących zjednoczenia swej ojczyzny. Oni jednak tylko pragnęli; on czynił. Gdyby marzycielstwo nie stanęło im na drodze, dzieło Bismarka mogłoby być zostać dokonaniem w inny sposób. Mutatis mutandis była to nauka dla społeczeństwa polskiego. Kłaczko zaczął wyklądać ją już w „Wiadomościach polskich,“ kiedy pisał swą oburzeniem przesiąkniętą recenzję „Krewnych“ Korzeniowskiego lub pełną znakomitych dygresyj historyzoficznych odprawę separatystom litewskim: „Odstępcy.“ Zwłaszcza recenzja „Krewnych“ powinna być dla pomowania obowiązku publicznego przez Kłaczkę decydującą. Dzisiaj wiemy w czym leżał gordyjski węzeł, splątany przez Korzeniowskiego, a rozcięty przez Kłacz-

kę. Powieściowy szablon, który przepoił wszystko, co Korzeniowski napisał, mścił się rozmaitego rodzaju ślepiami ulicami w historych „Spekulanta,” „Garbatego” i „Krewnych.” Ślepą ulicą, ulicą bez wyjścia był kronikarski fakt nauczania młodych przez los, że życie jest poważne. Tego chciał Korzeniowski dokazać i do tego dociągał swą fabułę, którą zamierzał uczynić historycznie wierną i lokalnie prawdziwą. Niestety chce, że Korzeniowski, ciągle spełniając postulaty szablonu powieściowego, pomieszał to, co Eugeniuszowi i jego bratu przyniósł zewnętrzny los służby wojskowej, z tem, co uczyniło wewnętrzne skupienie i poprawa po poznaniu powagi życia.

W tym poszczególnym wypadku „Krewnych” nie istniały dla Korzeniowskiego subtelności Klaczki. Czy niłby wręcz naprzekór swemu doświadczeniu, gdyby nie opowiadał rzeczy blizkich i prawdopodobnych, które w danym wypadku krewnych mogły się wydarzyć, Apologię punktu widzenia Korzeniowskiego możnaby szczegółowo rozprowadzić pod tym oczywiście warunkiem, że zupełnie nie będziemy brali pod uwagę konsekwencji *społecznej* punktu widzenia Klaczki. Wtedy bowiem perspektywy przesuwają się i Korzeniowski musiałby ustąpić, jako ten, który czegoś nie dopatrzył lub wiele ominął. I tu stajemy w środku, wchodzimy in medias res. Nie dopatrzeć lub ominąć. To były najbardziej śmiertelne z grzechów, które kiedykolwiek Klaczko swoim wyrzucał. Dla całości życia polskiego i osobistego Klaczko ważył się na wszystko. Czytajmy jego listy z okresu choroby matki przed chrztem. Jego natura, która przeszła przez wychowanie myśli mickiewiczowskiej, wzdrygała się przed połowicznością. A za taką uważał odwlekanie religijnego czy wyznaniowego

skojarzenia się z ludźmi, którzy podbili go zupełnie. Gdy więc u Korzeniowskiego dojrzał połowiczność w nienawiści i połowiczność we wzgardzie, dobył najostrzejszych strzał ze swego pełnego kołczanu. Dla zrozumienia „Krewnych,” jako powieści pewnego czasu i pewnych okoliczności, miejsca nie było.

Klaczko nie znosił dwuznacznych słów i małoznacznych określeń. Podkreślone przez prof. Tarnowskiego lubowanie się w antytezach pochodziło także stąd, że pragnął on głęboko wiedzieć zupełnie jasno z kim ma do czynienia. Jaka szkoda, że Korzeniowski nie zdecydował się na polemikę z Klaczką! Wyszłoby to na dobre i jednej i drugiej stronie. W każdym razie zuchwały i tak w jego oczach niezbędny wybuch Klaczki musiałby otrzymać szerszą, powiedzielibyśmy, teoretyczną podstawę. Przypomnijmi treść recenzji „Gladyatorów.” Klaczko stanął przed połowicznym dziełem sztuki i skarży się, poprostu skarży się że Lenartowicz, pomimo obietnic, nie dał niczego innego, tylko niedopowiedzianych „Gladyatorów.” A wreszcie pierwszy szeroki występ Klaczki, to rozprawa z tymi Niemcami, którzy w przełomowej chwili nie umieli być ani prawdziwymi rewolucjonistami, ani zdecydowanymi obrońcami dawnego porządku rzeczy. „Filozof historii zapyta kiedyś, dlaczego ciężarna góra rewolucyi porodziła takie śmieszne myszy, jak parlament frankfurcki i prezydentura Ludwika Bonapartego? Odpowie sobie, że tragiczny czas zastał na świecie ludzi komicznych.” Herkules znalazł się między pigmejami.” Rycerz był tylko Don Kiszotem, Brutus był tylko brutalnym, i przez to stało się, że zwycięzcę z pod Piramid parodowały piramidalne nicości.” Tak Klaczko miał zawsze

stałe kryterium oceny ludzi i ono to dyktowało mu jego „Kanclerzy,“ „Wieczory florenckie,“ „Juliusza II-go“

W r. 1854, burząc hipotezę Wittego w rozprawie „Dante et la critique moderne,“ nie miał innego założenia nad to, że Dante w interpretacji nowoczesnej krytyki wygląda znacznie mizerniej, aniżeli Dante jego, Klaczki, surowy a płomienny mistrz religijnej ekstazy i szczęścia narodowego. Trzeba przyznać, że postawienie Dantego na piedestale, utworzonym z erudycji i przenikliwości Klaczki jest koniecznością logiki i ścisłości filologicznej, przynajmniej w zakresie tego materiału, jaki przedstawia Witte, Wegele i Klaczko. Dante miał być wodzem epoki, lecz zarazem i jej odbiciem. Tak stała dla naszego pisarza sprawa w r. 1854 i tak w r. 1898, kiedy nawpół sparaliżowanemu nadsyłały ostatnie arkusze „Juliusza II.“ Ileż to razy w tej książce podkreśla Klaczko wyjątkową zdolność papieża do uchwycenia w ręce steru rządów całej Europy! Ten dziwny dłużnik Michała Anioła, protektor Rafaela, stał się u Klaczki reprezentantem Włoch, dążących do jedności państwowej. Marsz Juliusza II w górę Włoch na czele papieskiego wojska jest dla Klaczki taką samą realizacją, jaką była propaganda religijności przez Mickiewicza, jakim było dośrodkowe skupianie się Krasieńskiego, jakim był cały tułaczy żywot Alighieriego. I odwrotnie. Klaczko z nienawiścią ściga polityczny pochód Bismarka, nie widząc w nim niczego nad proste powodzenia silniejszego bez żadnego oparcia o jakieś prawo moralne i z zaciekłością, pozornie tylko niezrozumiałą, utwierdza siebie i drugich w przekonaniu, że Heine jest nic nie wart, ponieważ nie posiada ani religijnego, ani narodowego punktu zaczepienia. A przecież artykułik o Heinem powstaje w r. 1855,

a „Les Deux Chanceliers“ we dwadzieścia kilka lat później. Skupienie powagi i skupienie myśli w ciągu długiego pasma lat pracy i wysiłku wypełnia zewnętrznie charakterystykę Juliana Klaczki. Píše o nim prof. Tarnowski: „był wyższym siłą myślenia i czucia.“ Wyższy w tem także, że siłę swego myślenia i swego czucia umiał, jeden z bardzo nielicznych, nadawać powagę autorytetu. Autorytet potwierdzał wyjątkową możliwością dalekiego widzenia, przytłaczając umiejętnością przejrzystej budowy dzieł z różnych dziedzin wiedzy ludzkiej. Rozliczność pism jego jednoczyła się na tle aktualności. To znaczy rzeczom pozornie odległym narzucał tkanę bezpośredniego interesu—przed rzeczami naprawdę bliskimi otwierał niespodzianie perspektywy dalekie. Przyczyny jego pracy nad Dantem, sztuką polską, Bismarkiem są identyczne.

Jeśli więc i w sprawach od terenu zwyczajnych prac Klaczko nigdy nie tracił z oczu całokształtu swoich poglądów na zadania terażniejszości—cóż dziwnego, że w chwilach bezpośredniego zetknięcia się z zasadami przeciwnymi jego naturze wrodzonej i wyrobionej wybuchał całą energią swojego słowa? Przesadę, o której pisał między innymi i Piotr Chmielowski, należy policzyć na plus teoretyka hotelu Lambert. Była to bowiem przesada w illustrowaniu poglądów, nie było przesady w ocenie. Estetyczne wartości „Wyznań poety,“ „Bogów na wygnaniu“ Heinego, nieporównana skończoność sonetów Petrarki znalazły w Klaczce swego komentatora. Nie ulega wątpliwości, że naogół stosunek jego do nich był jednostronny. Katolicyzm Klaczki był zbyt legitymistyczny, by nie był jednokolorowym pryzmatem. Lecz człowiek, który tak, jak Klaczko, do katolickiego światopoglądu się dopraco-

wał i przezeń się przepracował<sup>1)</sup>—nie jest człowiekiem ciasnym i ma prawo konfrontować swoją szczerłość z pseudo-szczerością i nieszczerością drugich.

Cokolwiek jednak w apologii Korzeniowskiego, rozwoju sztuki polskiej i Heinego powiedziano—nikt nie zaprzeczy, że Klaczko szedł prostą drogą do celu, nie pustoszył ogrodów dla nasypania śmieci, ani nie mieniał złota na miedź. Wierną wydaje nam się podobizna, rysowana piórem, St. Tarnowskiego: „Umysł, obejmujący zarówno rzeczy polityki i historyi, jak kwestye nauki i sztuki, w jednych, jak drugich bystry i przenikliwy, zdolny przejrzeć nawskroś i osądzić, zgłębić fakt czy dzieło, z jego naturą, z jego powodami i skutkami: inteligencya tak świetna, tak wielostronna, jak wogóle nie zdarza się często. Dusza, gorąca w miłości, gorąca w oburzeniu i pogardzie wszystkiego, co złe i niskie, a wrażliwa bardzo, przez tę wrażliwość potęgująca każde uczucie, każdy ból, każdy zawód: może byłaby zdolna tak samo potęgować radość, uniesienie, szczęście, ale tych w życiu tego człowieka chyba nie było. Zdolność myślenia i zdolność czucia, miały służyć niezrównanie dzielną i wierną w zdolności pisania. Dar wypowiedzenia tego, co myślał i czuł w największej mocy słowa, miał w stopniu, jakiego nie powstydziliby się nawet wielki poeta; jaki prozaik, choćby bardzo wielki, miewa bardzo rzadko. We wszystkich wiekach i językach nieliczni są pisarze tak świetni (!): w tym XIX w. stał w pierwszym rzędzie między najświetniejszymi nietylko w Polsce, ale w całej Europie, Z nabytych wiadomości, z wrażeń od dzieciństwa odbieranych składają się w jego umyśle

---

<sup>1)</sup> Listy do Koźmiana.

nieprzebrane pokłady znajomości, wiedzy, sądów. Ich opiłki, ich zdawkowa moneta niejako, to rozprawy i artykuły literackie w polskim i francuskim języku z pierwszych lat jego pobytu w Paryżu. Niektóre już wspaniałe, wszystkie, rzecz można, świetne. Ale nastaje potrzeba pisania o rzeczach polskich dla Polaków, poczyna się wydawnictwo „Wiadomości polskich,” a w nich, jak na politycznym, tak i krytycznym polu, rozum, talent i styl Klaczki jaśniejają dopiero całym swoim blaskiem. Koroną tych prac i ich zakończeniem, jest „Poeta bezimienny” (Kraśiński). . . . Potem rok 1863: nie czas myśleć o poezji, o sztuce. Klęski i boleści spadają jak grad. Dużo lat przeszło, zanim mógł człowiek oderwać myśl od tych cierpień. Ale kiedy ochłonął trochę, zaczęły pomалу dobywać się na wierzch dawne marzenia czy zamiary, dawne umiłowane przedmioty rozmyślań i badań. W r. 1879 wyszły „Wieczory florenckie” (Causeries florentines), czyli studia o Dan-tem. I znowu długie lata milczenia, nie próżnowania, w ciągu których składa się zwolna plan wielkiego dzieła: „Papiestwo i Odrodzenie” — wielkości i winy tej epoki, którą sztuka i cywilizacja dotąd nazywa Wiekiem Złotym. Na początku pójdzie Juliusz II na tle historycznych wypadków, w otoczeniu mistrzów i geniuszów sztuki, z wielkimi, dumnymi planami w głowie, z siłą wielką, a siłą świeckiego człowieka w duszy. Drugi tom, to będzie Leon X, dalszy ciąg tego samego Odrodzenia i tego samego Papiestwa, tylko już mniejszy już pierwiastków siły i wielkości mniej. Tom trzeci, zakończenie, to będzie Klemens VII i zdobycie Rzymu przez hiszpańskie żołdactwo, Sacco di Roma, jako kara za zeświezczenie papiestwa. Taki był plan: dojrzewał i wykonywał się przez lata. Wreszcie wyszedł z pod

prasy Juliusz II... Leon X był prawie skończony, prawie gotowy, ale go spalił.“ (T. I, str. 14, 15, 16 i 17).

Tu wymierzył St. Tarnowski Klacze sprawiedliwość. Może nawet więcej, niż sprawiedliwość. W sądach, zawartych w powyższych cytatach, mieści się bowiem nietylko miara sędziego, jakim był zawsze St. Tarnowski, lecz także serdeczna wyrozumiałość przyjaciela i tajemna chęć usprawiedliwienia dobrego brata. One podnoszą postać Klaczki do wyżyn bardzo wysokich. „To najświetniejsza inteligencja w literaturze polskiej drugiej połowy XIX w. Byłaby jedną z bardzo świetnych w każdym kraju, w każdej epoce, choćby najbardziej ludźmi błyszczącej. W tym czasie nikt drugi nie miał wzroku tak bystrego i w rzeczach polityki i w rzeczach literatury i sztuki. Sama ta rozległość byłaby zadziwiająca nawet przy mniejszym stopniu siły, a ten stopień jest wyjątkowy; jest przytem na obu tych polach równy. Nauka rozległa i gruntowna, równa zdolności — a talent na wysokości obu. Te przymioty wystarczyłyby na całość wyjątkowych rozmiarów. Ale do niej trzeba jeszcze dodać szlachetność tych dzieł, tej myśli, tej dążności. Zawsze w służbie dobrej sprawy, z wiernością niezachwianą, z poświęceniem, często z miłością najgorętszą a roztropnością najczujniejszą, w goryczy często w rozpaczynie nigdy — wskazywał tę drogę, na której leży nasze dobro, nasz honor, nasza przyszłość“. (T. II, str. 387).

Gdy, dzięki prof. Tarnowskiemu, możemy z jednego rzutu przejść przez cały zagon, na którym Julian Klaczko pracował, po wielu słowach, streszczających nasze odczucie wielkiego trudu, jakiego dokonał Klaczko—stajemy i stanąć musimy przed słabością także tego człowieka. Na geniusz składa się tysiące

cnót i wad. Bez pewnych cnót i wad nie można wybić się nad poziom. Są przecież wady, bez których można się obejść. Klaczko nie ominął w swem życiu słabości opierania się na pewnej koteryi. Znosić umiał materyalne ubóstwa—samotności życiowej znosić nie umiał. Szukał przyjaciół, którzy w znacznej części byli protektorami. Żył z rówieśnikami, którzy zarażali go swoją wadą zaściankowości, nie dając mu swojej cnoty—odporności zaściankowej. Klaczko, twórca „Wieczorów,” bał się opinii, szedł na lep demagogii „sw ojego” kółka. To jasno wynika z listów do Januszkiewicza, z mów poselskich w sejmie lwowskim i Wiedniu. Prof. Tarnowski z wyrozumiałością dyskrecyi i przyjaźni przesunął ten punkt widzenia na różne uboczne okoliczności.

Przy przyszedłem, obszerniejszem omawianiu krytyki Klaczki możnaby przeprowadzić paralełę pomiędzy nim a Micheletem; następnie ukazać pewne podobieństwa z Sainte-Beuvem, Prof. Tarnowski oświeślał głównie kształtowanie się charakteru i poglądów Klaczki. Z dzieła jego przekonujemy się, jak konsekwentnie wyrabiał się Klaczko. Ujrzeliśmy siłę życiową Klaczki w tem, że jeden z bardzo nielicznych przynosił do literatury rezultaty pracy, której przedtem w sobie dokonał, że był człowiekiem z jednej bryły. Prof. Tarnowski zadowolili się rolą komentatora i w książce swej nagromadził materyał wagi ogromnej. Wartość przelicznych adnotacyj, płynących z najlepszej znajomości i rozumienia Klaczki, ocenić będą umieli wszyscy ci, którzy z książkami Klaczki naprawdę nie powierzchownie się zetknęli.

Smutkiem życiowym Klaczki było przedśmiertne osamotnienie. Ten człowiek, wydobywając się na wierzch w nowem, potrosze obcem środowisku, zdo-

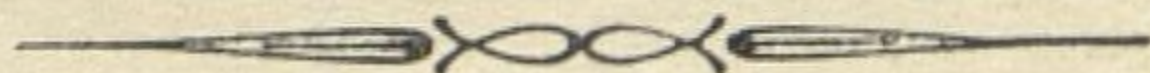
bywał sobie miejsce naczelne rezygnacją z praw, przynależnych każdemu. Ubocznie wspomina prof. Tarnowski, że dwa razy w ciągu swego życia musiał Klaczko zapominać o miłości. Byłoby to małoważne w życiorysie każdego innego krytyka, któryby nie był tak wyjątkowo konsekwentny, jak Klaczko. Gdy przecież on od losu wyjątkowo w pewnym kierunku uposażony, w innym musiał grę życiową pozostawić nie rozegraną, nawet nie zaczęta — przekonania jego nabierają siły rzeczy przeżytej. Nie godzi się zapominać, że w tych chwilach życia Klaczki dokonał się akt rezygnacyi, która—jak to powiedział—„nie ulegała przeznaczeniu, lecz je wywoływała“ (Listy włoskie).

1911.



## TREŚĆ:

I. St. Krzemiński	— — — — —	str. 3.
II. Pisma Bronisława Chlebowskiego	—	str. 19.
III. Prus jako humanista	— — — — —	str. 49.
IVa. Klaczko i pozytywizm	— — — — —	} str. 71.
b. Charakterystyka Klaczki	— — — — —	



### Pomyłki druku.

na str. 7. wiersz szósty od góry zamiast „resu nie“ powinno być „resumè“  
na str. 16. wiersz szósty od góry zamiast Nordanem powinno być „Nordauem“  
na str. 16. wiersz 14. z dołu zamiast „jądra“ powinno być „jądra“.



---

Drukarnia Polska w Żółkwi.



13444 /  
/ 1