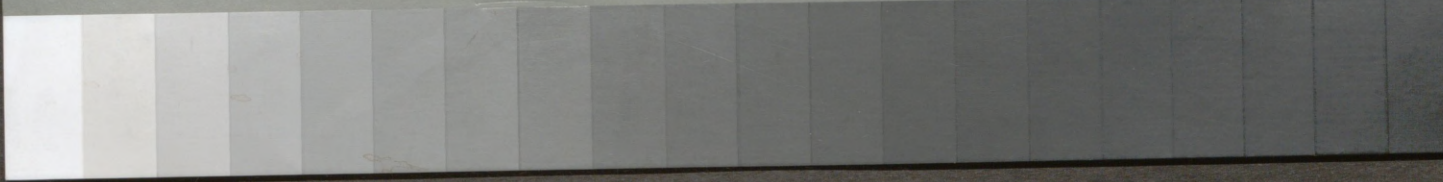


A 1 2 3 4 5 6 M 8 9 10 11 12 13 14 15 B 17 18 19



K. KAUTSKY.

ROZWÓJ  
USTROJU PAŃSTWOWEGO

NA ZACHODZIE

PRZEŁOŻYŁ  
HENRYK S. KAMIEŃSKI.



WARSZAWA 1905  
Skład główny w Księgarni Powszechnej, Marszałkowska 139.

Bibl. Spol. № 3.



Colour Chart #13



K. KAŪTSKY.

ROZWÓJ  
USTROJU PAŃSTWOWEGO  
NA ZACHODZIE

PRZEŁOŻYL

HENRYK S. KAMIŃSKI.



Bibl. Społ. № 3.

WARSZAWA \_\_\_\_\_ 1905

Skład główny w Księgarni Powszechnej, Marszałkowska 139.

N<sup>o</sup>-1844

ROZWÓJ USTROJU PAŃSTWOWEGO NA ZACHODZIE.

K. KAUTSKY.

ROZWÓJ USTROJU PAŃSTWOWEGO  
NA ZACHODZIE

przełożył Henryk S. Kamieński



WARSZAWA ===== 1905.

DRUK PIOTRA LASKAUERA I S-KI, NOWY-ŚWIAT 41.

301

Дозволено Цензурою.  
Варшава, 12 Сентября 1905.



11084/1

## I. Życie społeczne w czasach pierwotnych.

---

Utrzymuje się mniemanie, że w czasach pierwotnych istniało tak zwane „bezpośrednie prawodawstwo ludowe”. Stronnicy tego poglądu zwykli się powoływać na Germanów, jak ich przedstawiają Tacyt i Cezar, i malować obrazy owego wolnego i szczęśliwego ustroju społecznego, który, według ich zapewnień, istniał dopóty, dopóki gwałt i przewrotność nie zniweczyły bezpośredniego prawodawstwa ludowego.

I my zastanówmy się nad tymi czasami. Rozpatrzenie podstaw prawodawstwa ludowego i przyczyn jego upadku wyświetli nam niektóre okoliczności, mające znaczenie również dla współczesnego ruchu na rzecz prawodawstwa ludowego.

O prawodawstwie ludowym, we właściwym znaczeniu tych wyrazów, nie mogło być nawet mowy u Germanów epoki Cezara, tak samo jak u innych

ludów, stojących na tym szczeblu rozwoju. W gruncie rzeczy na tym szczeblu rozwoju prawa wcale nie istnieją. Działalność starogermańskich wieców ma bardzo niewiele wspólnego z tem, co dziś nazywamy prawodawstwem. Istotnie zgromadzenie wszystkich wolnych wojowników plemienia stanowiło najwyższą instancję, rozstrzygającą wszelkie sprawy plemienne. Obierało ono mężów, pełniących obowiązki urzędowe, sądziło przestępców, rozstrzygało zatargi pomiędzy członkami plemienia, regulowało stosunek do innych plemion itp. Ponieważ stosunki społeczne w tych czasach rozwijały się bardzo powoli i w ciągu całych stuleci pozostawały bez zmiany, więc i sprawy, rozstrzygane przez zgromadzenia, były wciąż jednakowe. Dlatego przy rozstrzyganiu spraw na zgromadzeniu wielką rolę grały tradycje, względnie starcy, którzy je przechowywali w pamięci.

Jak dla spraw, dotyczących całego plemienia, najwyższą instancję stanowiło plemienne zgromadzenie, tak dla jakiejś części plemienia podobną instancją było częściowe zebranie wojowników.

Weźmy jeszcze wcześniejszy szczebel rozwoju, — ten np., na którym się znajdowali północno-amerykańscy Indianie w czasie odkrycia Ameryki. Znajdziemy tu jeszcze więcej demokratyzmu: wstęp do zgromadzeń ludowych mają nawet kobiety. W ten sposób u Germanów epoki Cezara, a nawet Tacyty, w porównaniu z Indianami, pojęcie „ludu” ma już mniej rozległy zakres: obejmuje ono

tylko mężczyzn i to nie wszystkich, bo są już i niewolnicy, pozbawieni praw politycznych.

W jaki sposób przyszło do tego, że kobiety wyłączone z ludu? Tradycyjną odpowiedź na to pytanie daje teoria przemocy, która często jest w użyciu, gdy trzeba wytłómaczyć ujarznienie jednej klasy przez drugą. Mówi się, że mężczyźni, jako silniejsi, ujarzмили kobiety. Wielu uznaje tę teorię, jako wniosek z teorii Darwina. Jeżeli, mówią, nierówność sił fizycznych i zdolności umysłowych jednostek zawsze istniała i zawsze istnieć będzie, to znaczy, że różnice społeczne mają podstawy w samej przyrodzie i będą istniały po wiek wieków; zmieniać się może tylko ich forma zewnętrzna. Lecz wobec takich wyników teorii przemocy, trudno zrozumieć, dlaczego ją ze szczególnem upodobaniem przyjęli przeciwnicy różnic klasowych. Teoria przemocy nietylko jest beznadziejną, lecz w dodatku niczego nie tłumaczy. Bo jeżeli z niej można wnioskować, że różnice klasowe są ugruntowane na samej naturze, że są wieczne, to, przyjmując tę teorię, należy również przypuścić, że istniały one od wieków, od czasu, jak istnieje ludzkość. Tymczasem, jak wiemy, jest to błędne. Wiemy, że pierwotna równość stopniowo dopiero ustąpiła miejsca nierówności i że każdy krok w tym kierunku był znamię każdego poszczególnego szczebla rozwoju. Różnice pomiędzy silniejszymi i słabszymi, zdolniejszymi i mniej zdolnymi, które zawsze istniały i istnieć będą, nie zdołają nam bynajmniej wy-

jaśnić, dlaczego u wszystkich ludów na tym lub owym szczeblu rozwoju kulturalnego ta lub owa grupa ludzi silniejszych lub rozumniejszych uczuła potrzebę ujarzżenia słabych lub niższych umysłowo i dlaczego udało się to właśnie na pewnym szczeblu rozwoju? Tłómaczenia należy oczywiście szukać nie w „naturze ludzkiej”, lecz we właściwościach, cechujących odnośny szczebel rozwoju kulturalnego. Te to właściwości, nie zaś teoria przemocy, mogą dać nam klucz do zrozumienia różnic klasowych, które się w danym czasie wytworzyły.

Podstawę wszystkich cech szczególnych każdego szczebla rozwoju kulturalnego stanowi właściwy mu system produkcji. On to warunkuje znaczenie społeczne rozmaitych klas, a wraz z niem rolę, graną przez każdą z tych klas w społeczeństwie.

Pierwszy podział pracy, jaki widzimy w historii, zachodzi pomiędzy mężczyzną a kobietą. Gdy tylko na wyższych szczeblach stanu dzikości poczyna się rozwijać życie domowe, staje się zawiadywanie tem życiem udziałem kobiety. Praca wytwórcza po za domem stopniowo staje się wyłącznem zajęciem mężczyzny. Jakie przyczyny się na to złożyły — co do tego możemy dziś robić tylko przypuszczenia.

W czasie długiego okresu barbarzyństwa postęp techniczny dokonywał się przeważnie w dziedzinie pracy domowej, spadającej na barki kobiety. Wskutek tego dziedzina pracy kobiecej rozszerza się ogromnie. Do zajęć kobiecych należało

wówczas pasterstwo i rolnictwo, dalej przerabianie większości materiałów surowych, pierwotne tkactwo, koszykarstwo i garncarstwo i t. p. U wielu ludów nawet uciążliwa praca budowania chat spadała w udziale kobietom.

Praca zaś mężczyzny w okresie barbarzyństwa wzrasta tylko powoli, albo nawet wcale nie wzrasta. Pozostaje on tem samym, czem był dawniej: wojownikiem i myśliwcem. Dopiero tam, gdzie pasterstwo rozwija się szerzej, praca w niem przechodzi także na mężczyzn, ale przeważnie tylko na młodzież, która nie doszła jeszcze do wieku wojownika. Nic dziwnego, że kobieta, w porównaniu z mężczyzną, jest obciążona ciężką pracą. Zapracowuje się ona do tego stopnia, że już zupełnie brak jej czasu na czynny udział w życiu społecznem. Kobieta nawet nie może opuszczać zagrody na dłuższy czas, bo jej obecność całemi dniami i godzinami jest niezbędna. Stąd pochodzi, że w okresie barbarzyństwa kobieta coraz bardziej się usuwa z pola życia społecznego, uczestniczy w niem tylko za pośrednictwem mężczyzn-przedstawicieli i na koniec przestaje uczestniczyć zupełnie.

Inne zgola stanowisko zajmuje mężczyzna. Jego obecność w domu nie jest nieodzowna; może on oddalać się na całe dni i tygodnie i sprawy domowe nie cierpią na tem bynajmniej. Na tym więc szczeblu rozwoju mężczyzna może poświęcać swój czas życiu społecznemu tak samo, jak w okresie dzikości, — o ile w stanie dzikości może być wogó-

le mowa o życiu społecznem. Mężczyzna ma teraz nawet więcej na to czasu, niż dawniej, a to dlatego, że zwiększyła się praca kobiety, która w dalszych stadjach rozwoju społecznego zyskuje jeszcze pomoc niewolników. W ten sposób znajdujemy tu nadzwyczaj ożywione, demokratyczne życie mężczyzn, liczne zgromadzenia wszelkiego rodzaju, często kilkodniowe i urozmaicane ucztami, — zgromadzenia, na których lud omawia i rozstrzyga najróżnorodniejsze sprawy.

Im mniej mężczyzna był związany z zagrodą, tem szersze rozmiary mogło przybierać jego życie społeczne, nie tracąc bynajmniej swego demokratycznego podkładu. Postęp w środkach produkcji umożliwiał wyżywienie się większej ludności na jednym i tem samym terytorjum, a wzrastająca niezależność mężczyzny od domu pozwalała mu przedsiębrać coraz odleglejsze wędrówki dla brania udziału w zgromadzeniach ludowych.

W ten sposób w okresie barbarzyństwa granice plemienia coraz bardziej się rozszerzają. Doprowadza to w końcu do tego, że kilka plemion zlewa się w jeden naród, w którym, tak samo jak w plemieniu i rodzie, zgromadzenie ludowe stanowi najwyższą instancję dla wszystkich spraw publicznych.

---

## II. Życie społeczne w okresie cywilizacji.

Lecz i na tym szczeblu rozwój się nie zatrzymuje. Wiele ludów przekroczyło go i doszło do cywilizacji.

Najważniejszym czynnikiem tego postępu stał się rozwój rolnictwa. Wysuwało się ono coraz bardziej na pierwszy plan; myśliwstwo, a w większości wypadków i pasterstwo (wyjawszy miejscowości, zbyt niedogodne dla rolnictwa) grają coraz podrzędniejszą rolę; myśliwstwo w końcu ze środka wyżywienia zamienia się na sport, zwykłą rozrywkę. Szczególnie szybko odbył się ten przewrót, pod wpływem kultury rzymskiej, u Germanów w epoce wielkiej wędrówki ludów. Lecz nie będziemy poruszali tych szczególnych objawów, wywołanych przez wpływ rzymskiej kultury, oświetlimy zaś tylko typowe strony rozwoju ludów germańskich.

Im bardziej rolnictwo, a obok niego również chów bydła, stawały się głównym źródłem dochodów drobnych gmin i rodzin patryarchalnych, tem bardziej niewystarczającymi stawały się siły kobiety dla wykonywania prac gospodarczych. Za czasów Tacyta musieli jej już pomagać w robotach rolnych niewolnicy, a także wolni, lecz niezdolni do noszenia broni, męscy członkowie rodziny: dzieci, wyrostki i starcy. Wkrótce zresztą i sami wojownicy jąć się musieli tych robót. Myśliwy i wojownik zmienili się w czasach wędrówki ludów w rolników. Podo-

bnie jak kobiety, stają się oni teraz związanymi z domem, ponieważ zaś wysoki względnie stopień rozwoju, do jakiego doszło teraz rolnictwo, nie pozwalał już na przenoszenie mieszkań z miejsca na miejsce, ludzie więc stają się od tego czasu osiadłymi, „przyciężonymi do ziemi”.

Ten przewrót w systemie produkcji sprowadza również przewrót w całym ustroju społecznym i politycznym.

Na wcześniejszych szczeblach rozwoju kulturalnego wojna grała wybitną rolę w produkcji; była ona zwykle walką o najważniejszy środek produkcji, terytorjum, potrzebne do myśliwstwa lub pasterstwa, które trzeba było zdobywać lub bronić. Gdzie dzikie plemię sąsiadowało z cywilizowanym, tam do wojny o obszar sporny przyłączał się najazd zbójceki, — przedsięwzięcie, przynoszące obfity łup wojowniczym barbarzyńcom. Istniały plemiona barbarzyńskie, dla których rabowanie oświeconych sąsiadów stanowiło główny środek podtrzymania bytu. W takich warunkach życie wojownicze było bardzo korzystne, a kosztowało niewiele. Potrzebna do wojny broń była ta sama, jakiej używano w myśliwstwie, które było wówczas najważniejszą gałęzią produkcji. A na czasie do wypraw wojennych nie zbywało, jak to już widzieliśmy.

Sprawa jednak zmienia się, gdy plemiona pasterskie lub myśliwskie przechodzą do rolnictwa. Rolnikowi wojna dać nie może żadnych znaczniejszych korzyści. Siedząc na swojej ziemi, nie potrze-

buje on cudzego terytorjum. Ażeby zająć nową ziemię, musiałby opuścić to, co z wielkim mozołem uzyskał. Rabunek nie obiecuje mu również nazbyt ponętnego łupu; sąsiedzi jego znajdują się na takim samym, jak on, szczeblu rozwoju kulturalnego, albo nawet na niższym. Lecz jeśli możliwe dla niego korzyści z wojny maleją, to ciężary jej wzrastają. Nowe narzędzia produkcji nie nadają się do zawodu wojskowego. Obok techniki rolniczej zaczyna się rozwijać i wojskowa; wojna zaczyna już wymagać kosztownego uzbrojenia, które jest zupełnie bezużyteczne w codziennem życiu.

Lecz najważniejszą jest następująca okoliczność. Rolnik jest przytwierdzony do swego domu i ziemi; bywają czasy, gdy nie może opuścić ziemi bez wielkiej szkody dla swej pracy. Dlatego dłuższa wyprawa naraża na ruinę cały byt materialny jego i rodziny.

Prawo wojskowe wolnego męża, którem się tak szczylił, zmienia się teraz w powinność wojskową; ta powinność staje się coraz cięższą, strąca w przepaść długów, w nędzę i rujnuje go.

Lecz wojna lub pokój nie zależy wcale od dobrej woli rolnika. Nie mówiąc już o przyczynach wojen zaborczych owych czasów — zastanawiać się nad niemi nie będziemy, aby nie wdawać się w zbyteczne szczegóły — sam już dobrobyt, dostarczany przez rolnictwo, zachęca bitne plemiona barbarzyńskie do najazdów łupieżczych; rolnik musi porzucać roboty w polu i gotować się do obrony.

Co począć w takiej sytuacji? Aby nie stracić wszystkiego, rolnik musi poświęcić część swego dobra. Praca doszła już na tym szczeblu rozwoju do takiej produktywności, że daje więcej, niż koniecznie potrzeba do wyżywienia wytwórcy i jego rodziny. Ta nadwyżka pozwala rolnikowi wynająć sobie obrońców. Zaopatrując osobną klasę ludzi w środki istnienia, rolnicy umożliwiają tej klasie oddanie się wyłącznie rzemiosłu wojskowemu, bez uszczerbku dla gospodarstwa, tak samo, jak w okresie barbarzyństwa praca kobiety umożliwia mężczyźnie dokonywanie dalekich i długotrwałych wędrówek w celach myśliwskich lub wojennych. Klasa ta uwalnia rolników od służby wojskowej i broni kraju i ludności.

Takiem jest podłoże ekonomiczne kasty wojowników. Kasta ta, pod wpływem różnorodnych warunków historycznych, przy których się tworzyła, przybiera najrozmaitsze formy: to wodzowie plemion i rodów i inni dostojnicy gminni ze swiątą i sługami zmieniają się w arystokrację wojskową, to rolę szlachty bierze na siebie plemię najezdnicze, to rolę tę pełnią zastępy najemników i t. d. Lecz jakkolwiek rozmaite są formy kast wojskowych, zjawiają się one wszędzie, gdzie rolnictwo staje się główną gałęzią produkcji; kasta wojskowa jest na tym szczeblu rozwoju koniecznością ekonomiczną. Że przy jej powstaniu przemoc zawsze odgrywa pewną rolę — nie dowodzi to nicze-

go: siła nie jest matką, lecz jedynie akuszerką nowego społeczeństwa.

Ale to samo, co zaszło ze służbą wojskową, spotkało również administrację publiczną, prawodawstwo i sądownictwo. Społeczeństwo komplikowało się coraz bardziej; rozwijał się podział pracy, powstawał podział ludności według zajęć i klas: własność prywatna zyskiwała na wielkości i znaczeniu; administracja, prawodawstwo i sądownictwo stawały się coraz zawilsze i trudniejsze. Zgromadzenia ludowe, urządzone od czasu do czasu dla rozstrzygnięcia tych spraw i kierujące się tradycjami, nie zdołały już zaspakajać potrzeb społecznych. I gdy zadania zgromadzeń ludowych wznęły, wśród masy ludności zanikała chęć, a nawet możliwość ucześnieania na nie w należytym stopniu.

Tak samo, jak służbę wojskową, rolnicy usiłowali przelać na innych również swe obowiązki polityczne i sądowe — naturalnie za odpowiednim wynagrodzeniem.

Najnaturalniejszym było powierzenie tych czynności ludziom, którzy wzięli na siebie pełnienie służby wojskowej. W istocie widzimy, że wszędzie, gdzie rozwój ten zachodził bez oddziaływania wyższej kultury, jak np. w Egipcie, początkowo istniała jedna tylko panująca klasa lub kasta. W następstwie klasa ta zwykle się rozpada na dwie: klasę wojowników i kapłanów, którzy pełnią naj-



ważniejsze zadania administracji, prawodawstwa i sądownictwa.

W ten sposób w początkach okresu cywilizacji dawne wolności ludowe coraz bardziej znikają. Nie sprawiła tego przewrotność i żądza władzy panujących, lecz rozwój systemu produkcji.

Tak np. widzimy, że w czasie upadku swobód ludowych u zachodnich Germanów królowie i ich urzędnicy nie tylko nie dążą do ucisku i ograniczania zgromadzeń, lecz przeciwnie starają się wzmocnić udział w nich ludu i karzą grzywną osoby nieprzychodzące na wiece.

W istocie, dopóki nie utworzyły się u Germanów organizacje, które wzięły na siebie obowiązki zgromadzeń ludowych, brak lub bezczynność tych ostatnich musiały się zgubnie odbijać na całym życiu społecznym. Oczywiście, gdy organizacje te powstały i stały się źródłem władzy i bogactwa, wówczas obraz się zmienił. Wtedy już każda próba przywrócenia dawnych swobód staje się zamachem na podstawy władzy i bogactwa tych organizacji. Lecz bądź co bądź podstawy panowania kapłanów i arystokracji wojskowej tkwiły w ich ekonomicznej niezbędności.

Tem niemniej wolność ludowa niezupełnie zanika w okresie panowania kapłanów i arystokracji, zakres wolności ludowej zacieśnia się tylko. Kmiecie nie mają już ani sposobności, ani czasu do brania udziału w regulowaniu spraw plemienia i narodu. Lecz zarząd spraw gminnych pozostaje w ich

rękach. To wystarcza im w zupełności. Każda gmina włościańska staje się teraz wystarczającą samej sobie jednostką ekonomiczną, która zazwyczaj ma się tem lepiej, im mniej się styka ze światem zewnętrznym. Zainteresowanie dla spraw państwowych, poczucie plemienne coraz bardziej zanikają; gmina staje się światem dla chłopca; polityka jego staje się coraz bardziej ograniczoną, a ścieżką polityką.

W miarę, jak się dokonywa ten rozwój, nowe społeczeństwa, państwa, tworzące się z jednego lub kilku dawnych plemion, tracą swą jedność organiczną. W czasach, poprzedzających cywilizację, plemię opierało się na nierozdzielnej spójni wszystkich jego członków, natomiast, państwo, o którym mówimy, jakim jest np. średniowieczne państwo feudalne lub większość państw wschodnich, opiera się niemal wyłącznie na spójni klas panujących, arystokracji i kapłaństwa. Poszczególne gminy nie znajdują się z państwem w żadnym organicznym związku.

Plemię można wytępić lub wypędzić, lecz nie można było według woli odcinać od niego części i włączać je do innych plemion. Państwa zaś średniowieczne i wschodnie stanowią proste nagromadzenia gmin, z których każdą można wyjąć i włączyć do innego nagromadzenia, co nie wywoła żadnej istotnej zmiany w jej życiu. Szczęśliwy zdobywca lub zręczny spekulant może na tym szczęśliwie rozwinąć z największą łatwością założyć lub sko-

jarzyć za pomocą małżeństwa wielkie państwo. Lecz państwo to równie łatwo rozpada się pod parciem wrogów.

Członków gminy wiejskiej nic nie obchodzą zmiany, zachodzące wśród klas panujących. Zmiany te nie dotyczą ich zbyt bezpośrednio, bo przeważnie jest im obojętnem, dla kogo mają odrabiać pańszczyznę lub komu płacić czynsz. Lecz gdyby nawet chcieli opierać się jakiejś zmianie, nie byłoby z tego żadnego pożytku, bo gmina wiejska w swem odosobnieniu jest całkiem niemal bezbronną wobec silnej organizacji klas panujących całego państwa.

---

### III. Demokracja miejska w starożytności.

---

Przy okolicznościach sprzyjających życie miejskie dawało podłoże do nowego rozkwitu demokracji.

Dalszy rozwój stosunków ekonomicznych doprowadził do powstania i ugruntowania się rzemiosł i handlu w tych osadach, które znajdowały się w szczególnie dogodnym położeniu geograficznym, lub w przyjaznych warunkach politycznych. Wzrastała w nich ludność i dobrobyt; dla większego bezpieczeństwa i obrony nagromadzonych bogactw osady ogradzały się murem i stawały się miastami

czyli grodami. Miasta te, przy szczególnie pomyślnych warunkach, dochodziły do wielkiej siły i wpływu. Wielu z nich udało się zachować niepodległość lub ponownie ją zdobyć, jeżeli została utraczona. A niektóre doszły do tego, że same stały się panującymi, podbiły pod swą władzę inne gminy, założyły państwa, które pod względem rozległości nie ustępowały niekiedy monarchjom,—takim było np. państwo Ateńskie. Wszystkim wiadomo, jak wielkie, wszechświatowe państwo stworzyła rzymska gmina miejska.

Ręka w rękę ze wzrostem siły i bogactwa postępowała zaciekle walka w łonie samych miast.

Osada chłopska była początkowo równoznaczną gminie wiejskiej. Ziemie, które nie przeszły jeszcze na własność prywatną, należały do gminy. Wszyscy mieszkańcy byli członkami gminy i korzystali z ziemi gminnej wspólnie lub z osobna, lecz zawsze w zgodzie z regułami, ustanowionymi przez gminę.

Jeśli do takiej gminy przybywał cudzoziemiec, — co zdarzało się dość rzadko, bo rolnictwo wiązuje człowieka ze ziemią — i jeżeli gmina go przyjmowała, wówczas stawał się jej równouprawnionym członkiem. Ziemi było wówczas więcej, niż było potrzeba.

Porządek ten zmienił się przedewszystkiem w miastach. Korzyści przez nie dostarczane były zazwyczaj tak wielkie, że mocno pociągały mieszkańców bliższych i dalszych miejscowości, a niekiedy

nawet obcokrajowców. Liczba przybyszów wzrastała. Zaczęto odczuwać brak ziemi. Ziemia nabrała wartości. Wskutek tego dawni członkowie gminy zaprzestali udzielania ziemi nowym przybyszom. Gmina stała się zamkniętą organizacją, której równouprawnionymi obywatelami pozostali tylko dawni członkowie. W ten sposób w samym mieście powstawał antagonizm pomiędzy członkami gminy, którzy zmienili się w arystokrację ziemską, a często i handlową, a pozostałymi mieszkańcami — plebejuszami, pozbawionymi nietylko prawa do korzystania z ziemi gminnej, lecz również udziału w zebraniach miejskich, które posiadały władzę prawodawczą, a poczęści i sądową oraz rozciągały opiekę nad administracją publiczną.

Ludność, pozbawiona pełni praw, w początkach godziła się ze swem upośledzeniem, dopóki była tylko tolerowaną w mieście, dopóki obywatele gminni silnie przeważali nad nią jeśli nie pod względem liczebnym, to pod względem znaczenia gospodarczego. Lecz znaczenie gospodarcze patrycjuszów stopniowo malało, znaczenie zaś plebejuszów wciąż wzrastało, wskutek zwiększania się ich liczby i wpływu ekonomicznego. Rolnictwo przestawało być podstawą życia miejskiego; na pierwszy plan wystąpił handel i przemysł; ekonomiczny środek ciężkości przeniósł się od rolników do kupców i rzemieślników. Im dalej posuwał się ten rozwój, tem silniejszymi czuli się kupcy i rzemieślnicy, tem dotkliwiej odczuwali swe nierównouprawnienie i tem

śmielej występowali plebejusze przeciw patrycjuszom. Patrycjusze musieli czynić ustępstwa. Plebejusze otrzymali prawo udziału w zarządzie miejskim i w korzystaniu z ziem gminnych. Ten udział plebejuszów w zarządzie miejskim coraz bardziej się rozszerzał, w zależności od ustosunkowania sił różnych klas. Przy okolicznościach sprzyjających dochodziło do tego, że zebranie rządzące, — które nie tylko stanowiło prawa, lecz także objęło urzędników i sprawowało sądy — znowu, jak za dawnych czasów, stawało się zgromadzeniem całego ludu.

Najświetniejszym przykładem takiego odrodzenia dawnej demokracji na nowych podstawach są Ateny, miasto, które się stało punktem centralnym wielkiego państwa.

Do czego doprowadziło to bezpośrednie prawodawstwo ludowe?

Rządzenie wielkiem państwem jest to rzecz trudna i zawiła; lud ateński pokazał, że jest zupełnie zdolnym do sprawowania rządów. Lecz natomiast musiał on tym sprawom poświęcać niemal cały swój czas.

Naturalnem tego następstwem było, że władza polityczna faktycznie przeszła w ręce tych warstw, które mogły cały swój czas poświęcać sprawom państwowym. Lecz do takich nie należeli ani chłopci okoliczni, o ile mieli prawo obywatelstwa w Atenach, ani miejscy rzemieślnicy. Zarząd państwowy, prawodawstwo i najwyższe sądownictwo

dostały się do rąk ludzi żyjących cudzym kosztem, pasożytniczych bogaczy i pasożytniczych biedaków: wielkich właścicieli ziemskich, wielkich kupców i fabrykantów<sup>1)</sup> — z jednej strony i proletarjuszy — z drugiej.

Warstwa zdeklasowanych proletarjuszy nie posiada żadnych interesów klasowych. Władza polityczna w jej rękach nie może się stać dźwignią, kierującą zarządem państwowym na korzyść pewnej określonej klasy, lecz jest tylko środkiem zaspokojenia osobistych i chwilowych interesów ludzi z tej warstwy. Proletariat starożytny korzystał ze swego wpływu politycznego po to tylko, aby sprzedawać go temu, kto da więcej, t. j. bogaczom, którzy kupowali łaski motłochu za cenę datków i widowisk, „chleba i igrzysk”, tak samo jak w Rzymie; tylko igrzyska były tu inne. Środki ku temu dawało niewolnictwo.

Po części wskutek dążenia klas średnich do osłabienia wpływu bogaczy na proletarjuszy, po części zaś wskutek dążenia tych ostatnich do wyciągania dla siebie bezpośrednich korzyści z państwa, powstawały najrozmaitsze rodzaje wynagrodzenia państwowego, które stopniowo wprowadza-

---

<sup>1)</sup> W Atenach było wiele fabryk, Ergasterja, w których pracowali niewolnicy. W czasie wojny peloponeskiej, uciekło pewnego razu z Aten do Dekolji, zajętej przez Spartan, niemniej niż 20,000 niewolników: większość z nich pracowała w fabrykach. Polityk demokratyczny, Kleontes, «garbarz», nie był rzemieślnikiem, lecz fabrykantem, właścicielem garbarni.

no za udział w sprawach publicznych: w zebraniach sądowych (płaca heliastów), w zgromadzeniach ludowych (płaca eklezjastów), nawet za obecność na widowiskach (theorikon). Zkądże czerpano środki na te wydatki? Częściowo z podatków na posiadających, — zatem z pracy niewolników, którzy tu znowu są żywicielami panującego narodu ateńskiego, a częściowo z sum, płaconych przez podwładne gminy „sprzymierzeńców”.

Ale to jeszcze nie wszystko. Od czasów Peryklesa ulubionym środkiem, używanym przez ateńskich działaczy państwowych dla uzyskania popularności, stała się konfiskata ziem pokonanych wrogów i rozdawanie ich Ateńczykom. Ziemię skonfiskowaną dzielono na działki, „kleroi” i rozdawano osobom prywatnym z pomiędzy obywateli ateńskich. Jeśli w ten sposób zamierzano zmienić nieposiadających obywateli w rolników, to trzeba przyznać, że chybiono najzupełniej. Proletariusze woleli bez żadnej pracy bawić się w Atenach, niż w pocie czoła pędzić jednostajne życie na wsi. Woleli więc pozostawać w mieście, a ziemię wydierżawiać ludziom, którzy poprzednio byli jej właścicielami. W ten sposób te nadania były tylko środkiem obdarzania proletariuszy czynszownikami, którzy na nich pracowali. Ten zwyczaj w znacznym stopniu tłómaczy nadmierne dążenie Aten do zagarniania ziem, lecz tłómaczy także straszną nienawiść do Aten, jaka się nagromadziła w podbitych przez nie gminach.

Kroki te nie osłabiły bynajmniej wpływu bogaczy na uboższe i bezpłodnie ekonomicznie warstwy ludności, lecz pociągały i średnie pracujące klasy do porzucenia pracy i szukania zysku w działalności politycznej. Taki porządek wprost hodował coraz nowych proletariuszy.

Przed powstaniem nowoczesnego najemnego proletariatu demokracja opierała się jedynie na pracujących klasach średnich: na chłopach i rzemieślnikach. Proletariat sprzedawał tylko swe prawa i wolności i nigdy nie decydował się na udział w rzeczywistej walce. Dlatego upadek wolności ludowej stał się nieuchronnym, gdy tylko masa ludności ateńskiej zmieniła się w proletariat.

Podobny rozwój, jak wiadomo, odbywał się również w Rzymie.

Widzimy więc, że „bezpośrednie prawodawstwo ludowe” i tu i w czasach barbarzyństwa opierało się na pracy innych ludzi: za barbarzyństwa na pracy kobiet, za cywilizacji na pracy niewolników i czynszowników. I jak pierwotna wolność powszechna doprowadziła do despotyzmu, tak samo na despotyzmie skończył się nowy rozkwit demokracji w gminach miejskich.

---

#### IV. System przedstawicielski.

---

Ślady urzędzeń przedstawicielskich znajdujemy bardzo wcześnie, już w okresie barbarzyństwa. W samej rzeczy, gdy tylko zakres niektórych spraw społecznych rozszerzył się, gdy zaczął ogarniać rozleglejszą sferę, tak, że stało się niemożliwem rozstrzyganie tych spraw na zgromadzeniu, skupiającem wszystkich, których ta sprawa dotyczyła, wówczas najnaturalniejszym było zastąpić zgromadzenie tych wszystkich ludzi zebraniem ich przedstawicieli.

Takie zebrania widzimy np. u irokezów. Jednak pomiędzy temi zebraniem przedstawicieli a dzisiejszemi parlamentami zachodzi wielka różnica nie tylko zewnętrzna, lecz i istotna. Weźmy np. federację irokezów. Z czasowych przymierzy stopniowo powstał trwały związek pięciu plemion irokezów — właściwie dla celów wojennych. Związek ten był zbyt wielkim, aby można było sprawy jego rozstrzygać na ogólnem zgromadzeniu ludowem. Sprawy te regulowało nieliczne zebranie przedstawicieli rodów wszystkich pięciu plemion. Ale zgromadzenie to nie było jedynowładnem. Nie miało ono prawa narzucania swych uchwał mniejszości. Sprawy rozstrzygano nie według liczby głosów, lecz według plemion i obowiązującym było tylko postanowienie jednogłosne. Każdy członek zebra-

nia był reprezentantem nie interesów całego społeczeństwa, jakim jest (przynajmniej w teorii) członek parlamentu współczesnego, lecz jedynie odrębnych interesów tego plemienia, które go wysłało na zebranie.

Na takiej samej zasadzie opierały się zgromadzenia przedstawicielskie, które powstały w okresie cywilizacji wskutek połączenia się samodzielnych miast i gmin lub ziem. Np. w związku szwajcarskim sejm, złożony z przedstawicieli różnych kantonów, mógł dawniej tylko urządzać umowy w sprawach wspólnych, lecz nie miał prawa przyjmować decyzji większością głosów. Żaden kanton nie miał obowiązku ulegania uchwał, której nie przyjmował.

Mało różniły się od tego sejmu zgromadzenia stanów ziemskich, które u schyłku wieków średnich przybrały mniej lub więcej określone formy w monarchicznych państwach Europy feudalnej. Stanowiły one dalszy rozwój dawnych zgromadzeń ludowych, do których przedostawały się żywioły federalistyczne, w miarę jak zanikała plemienna jedność i samowiedza plemienna, a poszczególne osady i gminy odosobniały się od siebie.

Widzieliśmy, jak upadły dawne swobody ludowe. Zgromadzenie ogólnopaństwowe, prowincjonalne i krajowe, które za nastąpieniem osiadłości zajęły miejsce zgromadzeń narodowych, plemiennych i rodowych, nie zostały wprowadzić zniesione. Po dawnemu zwoływano je dla obioru urzędników,

rozstrzygnięcia spraw publicznych, zatargów, ale liczba ludzi wolnych, którzy sami jedni mogli brać w nich udział, szybko malała. A wśród tych ludzi wolnych zmniejszała się także liczba takich, którzy mieli możliwość uczestniczyć w zebraniach.

We Francji każdy człowiek wolny i pełnoletni miał prawo udziału w zgromadzeniach ogólnopaństwowych.

„Lecz faktycznie, prócz przyprowadzonych przez króla lub specjalnie zaproszonych dostojników duchownych i świeckich, na zebrania przybywały tylko osoby wyższego stanu, a z prostych ludzi ci tylko, którzy mieszkali w pobliżu miejsca zebrania, lub mieli do niego jakiś szczególny interes”<sup>1)</sup>.

Koniec końcem ludzie prości przestali zupełnie przychodzić na zebrania. Król przecież nie dbał bynajmniej o ich obecność; zwracał on uwagę na tych tylko, od których faktycznie zależał i których głos miał wagę: byli to wielcy panowie feudalni, biskupi i opaci, książęta i hrabiowie.

Zgromadzenia państwowe i prowincjonalne krajów chrześcijańsko-germańskich coraz bardziej się zmieniały w zjazdy szlacheckie, urządzone przy dworach królów i innych panujących. Znaczenie ich szybko malało. Straciły one prawo obierania

---

<sup>1)</sup> F. Dahn: «Urgeschichte der germanischen und romanischen Völker», Tom IV, str. 48.

urzędników, gdyż urzędy stały się dziedzicznymi, lub rozdawał je sam król. Zadania wyższego trybunału stały się tak zawite, że zebrania szlacheckie nie mogły sobie z nimi poradzić, tak samo, jak dawniej zgromadzenia ludowe. Sądownictwo coraz bardziej przechodzi w ręce sędziów zawodowych.

Lecz wraz ze stosowaniem praw—w ręce sędziów zawodowych przeszło w znacznym stopniu i stanowienie nowych. Ścisłe oddzielenie władzy sądowniczej od prawodawczej pochodzi z bardzo niedawnych czasów; jeszcze i dziś nie jest ono w zupełności przeprowadzonym. Dawniej sędziowie przeważnie rozstrzygali sprawy według zwyczaju, tradycji. Jeżeli zaś się zdarzała jakaś sprawa niezwykła, bezprzykładna, wówczas postanowienie sędziego miało moc prawa.

Lecz obok tradycji stosunki społeczne były wówczas regulowane nie przez ogólne prawa, lecz przez specjalne umowy, które poszczególne gminy lub jednostki zawierały z innymi gminami lub jednostkami. Dlatego też zgromadzenia szlacheckie nie miały potrzeby zajmowania się prawodawstwem.

Jeżeli nakoniec zważymy, że państwo i król otrzymali w owym czasie swe zwykłe dochody nie z opodatkowania ludności, lecz ze swych ziem, to zrozumiemy łatwo, że regularne, perjodyczne zgromadzenia szlachty stawały się coraz bardziej zbitecznemi. Król zwoływał szlachtę tylko w niezwykłych okolicznościach, gdy musiał postawić „swe-

mu ludowi” jakieś szczególne wymagania i zapewnić sobie jego pomoc i współdziałanie.

Nową erę rozkwitu zgromadzeń ziemskich wywołał rozwój miast od czasu wypraw krzyżowych. Rozwinął się handel i przemysł; powstało wiele miast, które wkrótce doszły do wielkiej siły. Niektórym z tych miast udało się nawet stać się samodzielnymi republikami, a inne z nich nie tylko rzuciły obce jarzmo, lecz same, podobnie jak republiki miejskie starożytności, o których mówiliśmy wyżej, stały się panującymi, niekiedy nawet potężnymi władcami wielkich państw,—dla przykładu wskażemy na republikę Wenecką. Ale i tam, gdzie miasta nie dopięły tak wysokiego stanowiska — i tam stały się potęgą, której nie można było lekceważyć. Z biegiem czasu panujący uznali potrzebę zwracania się obok szlachty i do przedstawicieli miast, gdy tylko zdarzały się jakieś szczególnie ważne sprawy, w których król chciał sobie zapewnić niezbędne poparcie.

Teraz do zgromadzeń zwierzchniczych wszedł nowy żywioł, a raczej dwa nowe żywioły, gdyż duchowieństwo do tego czasu nie interesowało się zbyt zgromadzeniami szlacheckimi, chociaż miało prawo w nich uczestniczyć. Oprócz zgromadzeń szlacheckich, miało ono zupełnie inne środki obrony swych interesów w państwie. Teraz zaś, kiedy zgromadzenia przedstawicielskie — a wówczas można je już istotnie nazwać przedstawicielskimi—otrzymały skutek udziału posłów miejskich no-

wą siłą i nowe znaczenie, duchowieństwo ponownie zwróciło na nie większą uwagę.

W ten sposób, te zgromadzenia przestawicielskie stały się zgromadzeniami stanów ziemskich. Przybierały one najrozmaitsze formy. Niekiedy szlachta i duchowieństwo łączyły się w jedną izbę, a reprezentanci miast stanowili drugą. Niekiedy zaś szlachta i duchowieństwo oddzielały się od siebie — wówczas były trzy izby. Bywało i tak, że szlachta dzieliła się na wyższą i niższą; niekiedy przedstawiciele szlachty niższej zasiadali razem z przedstawicielami mieszczan. Przy sprzyjających zaś okolicznościach i chłopci zdążyli już strząsnąć ze siebie jarzmo feudalne — zmienili się w wolnych rolników i osiągnęli takie znaczenie, że i ich nie można już było lekceważyć. W takich razach i chłopscy pełnomocnicy brali udział w zgromadzeniach stanów ziemskich: wtedy albo zasiadali razem z przedstawicielami mieszczan, albo oddzielali się i stanowili odrębny stan czwarty.

Te zgromadzenia stanowe wkrótce nabrały siły i wpływu, ponieważ im bardziej rozwijał się handel i przemysł, tem bardziej dochody z posiadłości koronnych okazywały się niedostatecznymi na pokrycie wydatków państwowych. Sędziowie zawodowi, otrzymujący pensje — przeważnie rzymscy prawnicy — stawali się coraz liczniejszymi; obok najwyższego sądu wkrótce w ich ręce zaczęły przechodzić także te lub inne gałęzie niższego sądownictwa. W tych czasach — mniej więcej w XIV

wieku — zaczęło się rozpowszechniać wojsko najemne. Sądownictwo i wojna, które były wówczas głównymi zadaniami władzy państwowej, stawały się coraz droższe; wzrastały także wydatki na zbytek, kwitnący przy dworach monarszych. Panujący zaczęli potrzebować pieniędzy i potrzeba ta wciąż się wzmagala. Poczęło się „zubożenie” monarchów Zachodniej Europy.

Podobnie jak dzisiejsi obszarnicy, używali oni wszelkich środków dla poprawy swych interesów. Najprostszym środkiem było zaciąganie długów; prócz tego panujący zwrócili się do podstępnych spekulacji, fałszowania pieniędzy, obdzieraniu majątnych obywateli, przeważnie bogatych żydów itd.

Lecz wszystkie te środki polityki finansowej, jakkolwiek były częstokroć korzystne, nie zdołały jednak pokrywać wzrastających wydatków na państwo i dwór. Dawała się odczuć coraz bardziej nagląca potrzeba zniewolenia poddanych do zapelniania skarbu państwowego. Wówczas to wynaleziono podatki pieniężne.

Lecz panujący otrzymywali te podatki nie zawsze bez ustępstw ze swej strony. Wobec silnych klas, mających przedstawicielstwo w zgromadzeniach państwowych, często musieli się zniżyć. Niekiedy dochodziło do tego, że zarząd państwowy faktycznie znajdował się całkowicie w rękach komitetu, obieranego przez zebranie stanów, a monarcha stawał się tylko biernym narzędziem tej instytucji.

Zebrania te były pierwowzorami dzisiejszych parlamentów. Lecz w rzeczywistości, stały one na takim samym gruncie, na jakim się opierały wyżej wymienione zgromadzenia przedstawicieli państw i plemion.

Każdy poszczególny członek zgromadzenia stanów nie był przedstawicielem całego narodu (lub jednej klasy danego narodu), lecz przedstawicielem osobnej, ściśle ograniczonej korporacji i odrębnego terytorjum, które go posłało, po części dlatego, że po to właśnie go obierano (jako pełnomocnika pewnego miasta lub korporacji kościelnej), po części zaś na mocy odziedziczonego lub nabytego przezeń stanowiska (jako świecki lub duchowny właściciel ziemski). Obowiązki każdej korporacji lub miejscowości względem państwa ustalano drogą specjalnych umów i niewolno było obciążać organizacji lub ziemi nowymi powinnościami bez zgody jej członków lub pana. Majorzacji mniejszości przez większość początkowo nie było w zgromadzeniach stanowych; lecz zdarzało się naturalnie, że mniejszość zmuszano przemocą, by przyłączyła się do większości.

Jeżeli członek zebrania brał w niem udział nie na zasadzie swego stanowiska społecznego, lecz w charakterze delegata jakiejś korporacji lub ziemi, to głos jego stawał się niekiedy ważnym w tych tylko wypadkach, gdy potwierdzały go osoby, które wysłały danego przedstawiciela. Prałaci musieli uzyskać aprobatę swej konwencji lub kapituły, po-

słowie miast musieli wyjednać zgodę rady miejskiej lub zebrania gminnego.

Aby zebranie stanów krajowych mogło się zmienić we współczesny parlament, zgromadzenie związkowe — w narodowe, musiało przedewszystkiem powstać jednolite państwo i zająć miejsce zlepku gmin i korporacji, jakim było państwo średniowieczne; dalej ciasna zaściankowość tych drobnych organizacji musiała ustąpić miejsca narodowości.

Dokonał tego kapitalistyczny system produkcji.

---

## V. Absolutyzm monarchiczny i parlamentarny.

---

Przy kapitalistycznym systemie produkcji, który zaczyna się rozwijać, począwszy od XVI wieku, wytwarzanie towarów, produkcja na sprzedaż szeroko się rozpowszechnia. Produkcja na własne spożycie samych producentów i ich panów coraz bardziej zanika, a z nią zanika również samodzielność i wyłączność gmin wiejskich i miejskich, stanowiąca rys charakterystyczny wieków średnich. Rozmaite gałęzie produkcji zaczynają się uzależniać od rynku wewnętrznego, a za jego pośrednictwem, lub nawet bezpośrednio — również od rynku wszechświatowego.

Lecz rynek wewnętrzny — to nic innego, jak

cały obszar danego państwa. Państwo w granicach swej ziemi broni krajowych producentów i kupców od konkurencji producentów i kupców obcych; lecz dąży także do tego, aby uzyskać dla nich możliwie najkorzystniejsze warunki zbytu również na rynkach zagranicznych. Im większem jest państwo, im silniejszą władza państwowa, tem więcej producenci towarów i kupcy mogą liczyć na obronę swych interesów.

Od tej chwili państwa zyskują trwałą podstawę ekonomiczną. W wiekach średnich widzimy ciągle zmiany granic posiadłości rozmaitych rodzin panujących — wskutek podbojów, dziedzictw, małżeństw, kupna, wymiany, a nawet zastawu<sup>1)</sup>. Ponieważ każda gmina, lub przynajmniej każda miejscowość stanowiła wystarczającą sobie całość, niekoniecznie więc posiadłości jednego panującego musiały się znajdować tuż obok siebie. Habsburgowie np. w wieku XIV mieli posiadłości nietylko w krajach niemiecko-austrjackich, lecz również w Szwajcarii, Szwabji i Alzacji.

Współczesne zaś państwa przedstawiają kraje ekonomicznie spojone, których łączność staje się tem silniejszą, im dłużej istnieje dane państwo, im silniej życie gospodarcze w jego granicach przesiąka kapitalizmem, im bardziej produkcja się przystosowuje do warunków i potrzeb rynku wewnętrznego, którym rozporządza.

<sup>1)</sup> Jak wiadomo, taki właśnie zastaw dał początek monarchji Hohenzollernów.

Łącznie z tem rozszerzenie granic państwa przestaje być sprawą tylko panującej rodziny i kasty wojskowej. Takie rozszerzenie leży również w interesie klas produkujących. Państwo dynastyczne zmienia się w państwo narodowe.

U schyłku wieków średnich dla mieszkańców wsi i miast mogło być mniej więcej tak samo obojętnem, czy władca ich ma w swem panowaniu i inne gminy, jak teraz dla robotników rolnych jakiegoś obszarnika obojętnem być może, czy posiada on jeszcze i inne majątności, czy ich nie ma. Dla ludności zaś dzisiejszego państwa wszelkie uszczuplenie terytorjum państwowego oznacza zacieśnienie gospodarczego życia, podczas gdy rozszerzenie państwa stanowi rozszerzenie rynku wewnętrznego i polepszenie stanowiska na rynku wszechświatowym.

Im spójniejszym i silniejszym staje się nowe państwo, tem bardziej tracą w niem siłę i znaczenie dawne organizacje polityczne i społeczne. Czynności ich jedne po drugich przechodzą na państwo, te zaś organizacje zmieniają się powoli w same ruiny, zagradzające drogę i domagające się usunięcia. Społeczeństwo „atomizuje się”, stosunki pomiędzy ludźmi przestają być regulowane przez wzajemne stosunki różnych korporacji. Ręka w rękę z tą „atomizacją”, to jest z upadkiem tradycyjnych organizacji w samym państwie, postępuje centralizacja państwa i społeczeństwa.

Handel zdawna ma dążność do centralizacji. Wywołuje on skupianie się towarów, a także sprzedawców i nabywców w pewnych określonych punktach, wyróżniających się szczególnie dogodnym położeniem geograficznym lub stosunkami politycznymi. Przy kapitalistycznym systemie produkcji, który całą produkcję zmienia w towarową i uzależnia ją od handlu, — centralizacja handlu prowadzi do centralizacji całego życia gospodarczego. Cały kraj w mniejszym lub większym stopniu, bezpośrednio lub pośrednio uzależnia się ekonomicznie od głównego miasta, tak samo jak od klasy kapitalistów. Stolica, ognisko handlu, staje się punktem, do którego spływają nadwartości, nadwyżki kraju; za zbytkiem postępują sztuki i nauki.

Centralizacji ekonomicznej odpowiada centralizacja polityczna—i ognisko handlu staje się punktem centralnym zarządu państwowego.

Zaznaczyliśmy już, że nowe klasy, żyjące z produkcji towarowej lub handlu, potrzebują silnej władzy państwowej, któraby mogła bronić ich interesów równie w kraju, jak zagranicą.

Król, następca dawnego wodza plemiennego, był i w średniowieczu tylko wodzem; jako przywódca wojenny był głową kasty wojskowej, jako najwyższy sędzia — głową kasty kapłanów. Nawet gdy godność ta stawała się dziedziczną, co bynajmniej nie wszędzie zachodziło, król jednakże pozostawał zależnym od dobrej woli swych upartych i samowolnych lenników i równie samowol-

nego i upartego duchowieństwa. Rozwój miast, jak widzieliśmy, nie polepszył jego położenia; uzależnił go on zamiast od dwóch — od trzech klas.

Rozwój wszechświatowego handlu i produkcji kapitalistycznej zmienił stan rzeczy na korzyść króla. Stworzył on armję wydziedziczonych, z których część tylko mogła stać się robotnikami najemnymi, dopóki przemysł nie rozwinął się dostatecznie. Większość zaś zmieniała się w proletariuszy, którzy, podobnie jak proletariusze starożytnego Rzymu, stawali się podporą despotyzmu. Tylko teraz proletariusze sprzedawali panującym nie polityczne prawo głosu, lecz — własne pięści. Wojska najemne na służbie monarchów szybko wzrastały<sup>1)</sup>.

Jednocześnie znikają wojska rycerskie, które były niemal zupełnie niezależne od panujących. Feudalne źródła dochodów zanikały lub raczej tra-

---

<sup>1)</sup> Wojska najemne w XV w. były zupełnie inne, niż w XVII: Pierwsze składały się z chłopów, którzy posiadali ziemię i zajmowali się służbą wojskową jako pobocznem zajęciem; postęp techniki rolniczej i wzrost ludności dały wtedy w niektórych miejscach już nadmiar sił roboczych. Wskutek tego część młodzieży wiejskiej stawała się w domu niepotrzebną; szła ona na obczyznę, lecz z zamiarem ponownego powrotu do domu i dalszego życia na ziemi ojcowskiej. Sztuka wojenna, nabyta przez te hordy chłopów w służbie obcych monarchów, była dla nich potem środkiem uwolnienia się od swych własnych panujących. Na tej podstawie powstała wolność Szwajcarów i czeskich husytów. Najemnik zaś XVII w. był nędzarzem i rzemiosło wojskowe było jedynem źródłem jego dochodów, sprawą całego jego życia. Nie potrzebował on wcale bronić wolności, — chyba wolności rabunku. Cały jego byt zależał od żołądka.

ciły swe znaczenie. Wpływ w społeczeństwie opierał się teraz nie na pańszczyźnie, nie na daninach, składanych w produktach gospodarstwa wiejskiego, lecz na pieniądzach. Ale przy najlepszych chęciach trudno wycisnąć z chłopów wiele pieniędzy. Dlatego ziemiaństwo, szlachta i kler musiały zmienić w towary swe funkcje, w których się wydoskonalily; duchowieństwo katolickie sprzedawało wykonywanie swych obowiązków pasterskich, swoich świętych, odpuszczenie grzechów i relikwie; szlachta sprzedawała się na służbę wojskową każdemu, kto tylko dawał dostateczny żołd: z niezależnych ekonomicznie wasalów rycerze zmieniali się w najemników, oficerów królewskich.

Lecz frymarczenie świętościami, uprawiane przez duchowieństwo, stało się nakoniec tak bezczelnem, że lud powstał przeciw niemu. Duchowieństwo, podobnie jak szlachta, nie mogło obronić swej niezależności. Od tego czasu wszystkie majątki i dochody, jakie kler jeszcze zachował lub później otrzymał — równie w krajach katolickich, jak protestanckich — zawdzięczał jedynie łasce monarchów, za co też musiał im się wysługiwać.

Nowy system produkcji, nowe państwo stawało sądownictwu i administracji takie zadania, że wykonywanie ich przechodziło siły dawnych organizacji, w których szlachta i duchowieństwo odgrywały tak ważną rolę. Od tego czasu w sądownictwie zaczęli panować uczeni prawnicy (w całej zachodniej Europie, prócz Anglii — prawnicy

rzymscy) naznaczani i opłacani przez króla, a zatem zupełnie od niego zależni. Zawiadywanie skarbowością również przeszło do królewskiej lub koncesjonowanej przez króla biurokracji.

W wiekach średnich ziemianie i wolne miasta same płacili królowi podatki, wzięte przez nie na siebie. Jak właściciel ziemski ściągał podatki ze swych chłopów, a miasto ze swych obywateli i innych mieszkańców, to władzy państwowej bynajmniej nie obchodziło. Teraz zaś opodatkowanie odebrano ziemianom i magistratom miejskim i oddano dzierżawcom lub specjalnym urzędnikom.

Szlachta i duchowieństwo, jako takie, straciły wszelkie znaczenie dla zarządu państwowego, sądownictwa i wojskowości. Stany te otrzymują swe przywileje i bogactwa już nie na zasadzie swych czynności społecznych, lecz jedynie dzięki łaskom dworu. Zadanie ich polega teraz na współdziałaniu z władzą królewską.

Z upadkiem samodzielności szlachty i duchowieństwa upadły dwie ważne podpory zgromadzeń stanowych.

Lecz w ciągu XVII i XVIII wieków coraz bardziej upadała i trzecia podpora tych zgromadzeń, miasta. Wprawdzie kapitalistyczny system produkcji spowodował silny wzrost ludności miejskiej — burżuazji i proletariatu, lecz ludność ta skupiała się w niewielu znaczniejszych miastach, które z kolei zaćmiła swym wpływem i bogactwem stolica. Znaczna większość miast wstrzymała się w swym

rozwoju; wiele z nich spadło do rzędu „zgniłych miasteczek” jak je nazywano w Anglii.

Miasteczka te nie mogły przeciwdziałać potędze rozwijającego się absolutyzmu.

Rozumie się, że tem większe znaczenie zyskała stolica we współczesnych państwach, poczynając od wieku XVI. Już Henryk IV wiedział, że „Paryż wart jest mszy” — król uległ woli stolicy i przeszedł na katolicyzm; jakie zaś znaczenie w polityce państwowej miał Londyn, doświadczył Karol I na samym sobie<sup>1)</sup>.

Lecz większość ludności stołecznej nie miała żadnego interesu w zachowaniu wpływu stanów generalnych, bo wpływ ten oznaczał tylko panowanie prowincjonalnej szlachty i małomieszczan. Czego zaś mogła po tych stanach spodziewać się stolica? Przedewszystkiem odmowy wprowadzania podatków, dążenia do oszczędności. Lecz zwykle nie leżało to wcale w interesach ówczesnej ludności stolic. Znaczna część mieszkańców stolicy znajdowała środki utrzymania w zaspakajaniu potrzeb dworu. Im więcej pieniędzy wydawał dwór, tem więcej zyskiwała stolica. Ludzi, produkujących artykuły zbytku i handlujących nimi mało obchodziła ta okoliczność, że dworacy nie wytwarzali bogactw, które trwonili w stolicy.

Zywioly, które zyskały wpływ na władzę kró-

---

<sup>1)</sup> «Można rzec bez przesady, że gdyby nie wrogie usposobienie City, Karol I nigdy nie poniósłby klęski, a bez pomocy City, Karol II nie wszedłby na tron». Maculay, Historia Anglii I, str. 260.

lewską, a przez nią na państwo, były inne, niż te, które miały przedstawicielstwo w zgromadzeniach stanowych. Były to nowe żywioły, które oddziaływały na króla bezpośrednio przez swój wpływ osobisty: przedewszystkiem szlachta dworska i duchowieństwo, z armją urzędników — orężem ich była intryga; dalej ludność stołeczna, wymuszająca niekiedy spełnienie swych żądań za pomocą zaburzeń i nakoniec kapitaliści, których kredyt stał się główną podstawą bytu państwa nowoczesnego. W istocie bez pomocy kapitalistów władza nigdy nie mogłaby się rozwinąć do absolutyzmu. Aby wytrzymać walkę ze swymi przeciwnikami, aby zwyciężyć ich lub przekupić, aby opłacać swych popleczników i obrońców, aby wykonywać te funkcje, które — dawniej pełnione przez gminy i korporacje, lub przez panów feudalnych — obecnie przeszły na państwo, jako to ochrona bezpieczeństwa osobistego i komunikacji, budowa dróg i kanałów, wznoszenie twierdz, składów wojskowych i t. p. — na to wszystko panujący potrzebowali pieniędzy, daleko więcej pieniędzy, niż mogli otrzymać od swych poddanych w postaci podatków, ceł granicznych i t. p. Stale więc musieli zapożyczać się u bogatych kupców, — naturalnie za odpowiednim wynagrodzeniem. Od tego czasu i po dziś dzień kredyt pozostał główną podporą państwa. W ciągu ostatnich dwóch stuleci zwyżki i zniżki kursów giełdowych decydowały o losie niejednego rządu.

Takie były najważniejsze czynniki, określające politykę monarchji zachodnio-europejskich przed rewolucją francuską i często nawet po niej, a niekiedy określające tę politykę i dziś. Wpływ ich był olbrzymi, lecz nieokreślony, nieuregulowany. Faktycznie rządził nie panujący, lecz inne osoby i kółka osób, ale rządzić mogły one tylko za pośrednictwem panującego. Władza monarchy była nieograniczoną: różne osoby i kliki mogły ją wyzyskiwać dla swych celów, lecz nikt w całym państwie nie mógł jej się sprzeciwić.

Zgromadzenia zaś stanów generalnych stawały się coraz bezsilniejszymi. W niektórych krajach ustały zupełnie, w innych zaś grały taką rolę, jaką obecnie odgrywają komitety robotnicze w fabrykach europejskich; musiały na wszystko z szacunkiem się zgadzać, a w niektórych drobnostkach pozwalano im nieść pomoc wszechmocnej policji.

Takie są ogólne cechy rozwoju politycznego Europy w wiekach XVII i XVIII.

Lecz były wyjątki z tego prawidła. Istniały kraje, w których władza królewska nie zdołała poradzić sobie ze zgromadzeniami stanów — przeciwnie, te ostatnie zapanowały w państwie. Najwybitniejszy przykład takiego zбочenia od ogólnej tendencji do absolutyzmu panujących stanowi Anglja.

Wiele było przyczyn, które sprawiły, że Anglja stała się pod tym względem wyjątkiem. Za najważniejsze uważamy następujące. Właśnie u schył-

ku XVII wieku, gdy absolutyzm w Anglii miał przetrwać ostatnią stanowczą walkę, angielska władza królewska przeszła na królów Szkocji, kraju ekonomicznie zacofanego, w którym utrzymał się nawet ustrój rodowy i królowie w zupełności zależeli jeszcze od stanów. W ciągu XVII stulecia Szkocja była przyczyną słabości królów z rodziny Stuartów, dążących w Anglii do absolutyzmu, podobnie jak Węgry aż do ostatnich czasów stawiały ciągle zapory dążeniom samowładczym Habsburgów.

Jeszcze większe znaczenie miało geograficzne położenie Anglii, jako wyspy. Siła jej i bezpieczeństwo nie opierały się na armji, lecz na flocie. Dlatego burżuazja, produkująca towary i handlująca nimi nie miała żadnej potrzeby popierania dążeń monarchów do stworzenia silnej armji stałej.

Lecz położenie geograficzne Anglii miało nadzwyczaj doniosłe znaczenie jeszcze pod tym względem, że począwszy od XVI wieku sprzyjało ono szczególnie rozwojowi współczesnej burżuazji kapitalistycznej, — od czasu jak odkrycie Ameryki i drogi morskiej do Indji przeniosło środek ciężkości handlu europejskiego z morza Śródziemnego na wybrzeża Atlantyku. Z początku Anglja brała udział w kwitjącym handlu wszechświatowym Portugalji, Hiszpanji, Niderlandów za pomocą rabunku okrętów handlowych, na czem szczególnie cierpiała flota hiszpańska. Lecz wkrótce Anglja wzmożła się o tyle, że mogła swym wyprawom łupież-

czym nadać legalną postać: zaczęła sama podbić kolonje i rozwinęła rozległy handel morski — nietylko taki, jaki dzisiaj nazywamy legalnym, lecz przeważnie kontrabandę i handel niewolnikami. Wkrótce Londyn stał się ogniskiem handlu wszechświatowego, zaćmił Lizbonę i w końcu XVII wieku miał tylko jednego współzawodnika na polu handlowem — Amsterdam. Pod względem zaludnienia Londyn stanął już wtedy na czele wszystkich wielkich miast europejskich: liczył on do pół miliona mieszkańców i mógł wystawić bardzo przyzwoitą milicję miejską. Lecz przytem był on daleko mniej miastem zbytku, niż Paryż; bogactwo jego daleko bardziej zależało od rozwoju handlu, niż od rozrzutności dworu i dworaków; potrzebny mu był silny rząd, lecz silny zagranicą, nie w domu. Stuarci zaś tracili wszystkie swe siły na próby przywrócenia rządów absolutnych i nie mogli prowadzić energicznej polityki zewnętrznej dla ochrony i rozwoju handlu angielskiego.

Angielska, a przedewszystkiem londyńska wielka burżuazja była tak silną, tak śmiałą i pewną siebie, że jeszcze w pierwszej połowie XVII wieku pod naciskiem okoliczności, zdecydowała się wraz z częścią szlachty, drobnomieszczaństwem i resztkami chłopów wydać wojnę władzy królewskiej, która po swej stronie miała drugą część szlachty i duchowieństwo dworskie. Z walki tej burżuazja wyszła zwycięsko: lecz natychmiast wpadła pod dyktaturę armji mieszczan i chłopów. Wówczas

nastąpiło to samo, co w podobnych okolicznościach zaszło później na kontynencie w czasie rewolucji francuskiej r. 1848: zatrwożona i zgnębiona dyktaturą klas pracujących, burżuazja znowu rzuciła się w objęcia królewskiej władzy i arystokracji ziemskiej.

Że wielka burżuazja i obszarnicy tak długo mogli iść ręką w rękę, tłómaczy się to odrębnym charakterem, jaki przybrała w Anglii wielka własność ziemska. Trzydziestoletnia wojna białej i czerwonej róży zupełnie wytepiła wyższą arystokrację. Na jej popiołach wyrosła nowa warstwa wielkich właścicieli ziemskich; stworzył ją Henryk VII, który położył kres wojnie domowej, a Henryk VIII i Edmund VI pomnożyli ją i z bogacili kosztem kościoła i gildji, których majątki skonfiskowano.

Powtórne odnowienie wielkiej własności ziemskiej sprawiła wojna wewnętrzna pomiędzy Karolem I a parlamentem. Wielu ze szlachty utraciło wówczas swe majątki — poczęści drogą konfiskaty, a po części wskutek ruiny. Majątki ich przeszły w ręce z bogaconych burżua. Odnowienie Stuartów przywróciło za ledwie części szlachty jej utraczone włości.

Nic dziwnego, że arystokracja w Anglii miała zgoła inny charakter, niż na lądzie stałym, np. we Francji. Arystokracja francuska o tyle zachowała tradycje feudalnych czasów, że zapatrywała się z pogardą na klasy produkcyjne i handlujące. Zarabianie pieniędzy uważała ona za hańbę. Lecz

dochody z jej włości dziedzicznych wciąż malały, subtelne poczucie honoru nie pozwalało jej zajmować się racjonalnem rolnictwem, honor ten wszakże nie przeszkadzał arystokratom zmniejszać swój deficyt drogą wypraszenia datków (u króla), kradzieży (u skarbu) i zadłużania się (u kapitalistów). W ciągu XVII stulecia szlachta francuska doszła do kompletnego bankructwa.

Większość obszarników angielskich natomiast składała się z dorobkiewiczów, przesiąkniętych już duchem kapitalizmu. Dbali oni o kapitalistyczne wyzyskiwanie swych gruntów za pośrednictwem bogatych dzierżawców; uczestnictwa w przedsięwzięciach handlowych nie uważali sobie za ujmę i umieli cenić zamożną burżuazję. W tem samym stuleciu, w ciągu którego arystokracja francuska doszła do zupełnego bankructwa, arystokracja angielska stała się siłą piękną.

Szlachta angielska, energiczna i przedsiębiorcza, podobnie jak burżuazja owoczesna, nie tylko umiała kierować swemi sprawami prywatnymi, lecz również brała żywy udział w pracy państwowej. Wszędzie, gdzie było to możliwem, broniła ona swej roli w zarządzie państwowym, tak że biurokracja rozwinęła się w Anglii mniej, niż w innych współczesnych państwach europejskich. I, rządząc państwem, szlachta brała zawsze w rachubę interesy wielkiej burżuazji, do której była tak zbliżoną.

Dzięki swemu odnowieniu w XV i XVII stuleciach, arystokracja angielska o wiele dłużej za-

chowała energję młodości, niż arystokracja jakiegokolwiek innego kraju, a łącznie z tem burżuazja kapitalistyczna w Anglii rozwinęła się najwcześniej.

Sojusz dwóch tych klas, zawarty w Anglii przy tak przyjaznych okolicznościach, stał się niezwalczoną potęgą: władza królewska musiała się ugiąć wobec tych klas i ich przedstawicielstwa — parlamentu.

W Anglii przewaga arystokracji nad władzą królewską opierała się więc na tem, że wielka własność ziemska przystosowała się do kapitalistycznego systemu produkcji i połączyła z klasą kapitalistów. Anatomizujące i centralizujące tendencje państwa współczesnego działały jednak w Anglii zupełnie tak samo, jak w innych monarchjach Zachodniej Europy. Tak samo, jak we Francji, doprowadziły one tutaj do bezwzględного panowania władzy centralnej, która nie znosiła nigdy żadnego oporu, żadnej krytyki. Różnica pomiędzy Francją a Anglią polegała tylko na tem, że tą absolutną władzą we Francji był król, a w Anglii parlament<sup>1)</sup>.

W miarę, jak parlament w walce z koroną wzmacniał i rozszerzał swą władzę, a poszczególne hrabstwa i miasta zlewały się w jeden naród, charakter parlamentu zmieniał się. Każdy członek je-

---

<sup>1)</sup> Wszeczmoc parlamentu bardzo trafnie charakteryzuje angielskie przysłowie: «Parlament wszystko może, — nie może tylko mężczyzny uczynić kobietą».

go przestał czuć się przedstawicielem odrębnego terytorjum lub korporacji i wpływ swój wywodzić od siły i wpływu ziemi lub korporacji, która go wydelegowała. Parlament przestał być zgromadzeniem drobnych władców (albo przedstawicieli panujących organizacji) i zmienił się w jedną całość; był on panującym jako całość i stanowił prażródło wszelkiej władzy w państwie. Lecz panowanie parlamentu nie jest niczem innym, jak panowaniem większości w samym parlamencie. Wraz z ekonomiczną i polityczną niezależnością poszczególnych ciał zbiorowych i ziem od państwa znika również samodzielność poszczególnych posłów w parlamencie. Mniejszość parlamentarna tak samo musi ulegać większości, jak cały kraj ulega parlamentowi. Wola większości parlamentu staje się najwyższem prawem; większość mogłaby powiedzieć o sobie, jak Ludwik XIV: państwo — to ja! Królowie i ministrowie stają się jej sługami.

Jak wszyscy słudzy, mogli oni niekiedy wywierać wpływ na swych panów (przeważnie za pomocą najbrudniejszych środków) i korzystać z nich dla swych celów. Lecz jeśli niewolnikowi udaje się kierować swym panem, to w gruncie nie zmienia to jeszcze istoty ich stosunku.

Większość i mniejszość parlamentu w XVII stuleciu zmieniają się w zwarte partje: wigów i to-rysów.

Trwale spójne partje były niemożliwe w dawnych zgromadzeniach stanowych. Wskutek prze-

wagi interesów miejscowych i korporacyjnych nie tylko państwo, lecz i partje, w niem powstające, musiały stawać się nietrwałemi; partje ciągle się zmieniały. Współczesny system produkcji i współczesne państwo musiały uprzednio wziąć górę nad zaściankowemi tendencjami stanów, cechów, gmin i t. d. zanim członkowie danej klasy w całym państwie mogli dojść do świadomości swych wspólnych interesów klasowych, zanim się mogły utworzyć klasy narodowe, rozpowszechnione po całym kraju, a na gruncie narodowych klas i interesów klasowych — zwarte partje.

Lecz im więcej siły i wpływu nabiera parlament, im bardziej zagarnia sobie władzę państwową, tem znaczniejsze są korzyści, czekające partje, której się udaje stać się większością w parlamencie. Wywołuje to dążenie polityków do zjednoczenia w jednej partji wszystkich żywiołów, które się zgadzają w głównych celach, chociażby się znacznie różniły w kwestjach podrzędnych. Wywołuje to dążenie do stłumienia rozbieżności poglądów w kwestjach drugorzędnych. Powstaje karność partyjna, „partyjna tyranja”; obok absolutyzmu parlamentarnego poczyna się zaznaczać absolutyzm partyjny.

## VI. Demokracja współczesna.

XVII stulecie stanowi najwyższy punkt rozwoju absolutyzmu. Lecz ten sam wiek stworzył również siły, które miały położyć kres absolutyzmowi.

Państwo XVIII wieku tak w Anglii, jak w reszcie Zachodniej Europy było z jednej strony cieplarnią, hodującą kapitalistów handlowych i przemysłowych, a zatem i proletariuszy — z drugiej, olbrzymim aparatem do łupienia ludu na rzecz pewnej części szlachty: w Anglii tej, która kierowała zarządem państwowym, w pozostałej zaś Europie na rzecz szlachty dworskiej — oraz wielkich finansistów.

W ciągu wieku XVIII coraz bardziej wzrastało oburzenie ludu na obie te strony państwa. Handel i przemysł rozwinęły się do tego stopnia i przybrały taki charakter, że troskliwa opieka biurokracji stawiała się już zaporą w dalszym rozwoju środków produkcji, a wśród zacieklej konkurencji zwyciężał swych współzawodników ten, kto lepiej i prędzej od innych mógł zużytkować nowe odkrycie lub wynalazek i przystosować się do każdorazowego usposobienia rynku.

Teraz już nie opieka państwowa, lecz wolność stała się hasłem kapitalistów.

Burżuazja jednak żądała nie tylko wolności ekonomicznej, lecz także politycznej. Ze względu na swą liczebność i rozwój umysłowy, a jeszcze bardziej dzięki swemu znaczeniu ekonomicznemu, burżuazja czuła się (we Francji i Anglii) dość silną do zrzucenia jarzma arystokracji i połączonej z nią władzy królewskiej.

W XVI, XVII i jeszcze w pierwszej połowie XVIII wieku wielki handel i przemysł służyły przeważnie potrzebom zbytku. Wskutek niedośkonałości komunikacji przewóz towarów na dalsze odległości opłacał się wówczas tylko, gdy miały one stosunkowo wysoką cenę. Handel morski dostarczał Europie wyrobów złotych i srebrnych, towarów korzennych, kosztownych tkanin i t. p. Przemysł kapitalistyczny Europy, to jest przemysł, wytwarzający dla rynku wszechświatowego, produkował jedwabie, gobeliny, porcelanę i t. p. Kapitalizm za owych czasów zawdzięczał swe zyski rozrzutności arystokracji.

Lecz powoli, wskutek udoskonalenia środków komunikacji i narzędzi produkcji, obok artykułów zbytku występuje na pierwszy plan także wytwarzanie artykułów spożycia masowego. Jeśli produkcja artykułów luksusowych potrzebowała dla swego rozkwitu klasy bogatej i marnotrawnej, to produkcja obliczona na spożycie masowe mogła się rozwijać tem lepiej, im wyższą była siła kupna masy ludowej, to znaczy, im mniej ją wyzyskiwały klasy wyższe. I w miarę jak przemysł przecho-

dził do produkcji artykułów spożycia ludowego, w miarę tego coraz nieznośniejszym dla burżuazji stawał się system grabieży arystokratycznej, a jednocześnie wzrastało zapotrzebowanie na produkty spożywcze (dla robotników przemysłowych) i na surowe materiały. Przywóz tanich artykułów codziennego spożycia i surowych materiałów nabierał w ten sposób coraz większej wagi dla klas przemysłowych. Interesy zaś właścicieli ziemskich były wprost przeciwne.

Wymienione okoliczności, zrazu w Anglii i Francji, a potem i w innych krajach Zachodniej Europy stały się podstawową przyczyną nienawiści burżuazji do ustroju arystokratycznego, w jakichkolwiek formach się ten ostatni ujawniał: czy w państwie parlamentarnem, czy w nieograniczonej monarchji.

Lecz obok burżuazji poruszyły się i niższe klasy społeczeństwa: chłopci i mieszczenie, do których przyłączył się także proletarjat; ta ostatnia klasa nie okazywała jeszcze samodzielności i szła ręką w rękę z najrewolucyjniejszymi warstwami drobnomieszczaństwa. Na tych klasach państwo XVIII wieku opierało się całym ciężarem; wyciskało z nich środki do pokrycia wydatków na biurokrację, wojsko, długi państwowe i utrzymanie dworu.

Chłopi, drobnomieszczenie i proletarjusze — o ile w ubiegłych wiekach mogła wogóle być mowa o proletarjacie — byli od samego początku wrogami nowopowstającej absolutnej władzy mo-

narchicznej i wyzyskiwania ludu przez państwo za pośrednictwem arystokracji. Lecz wszędzie, gdzie tylko probowali stawiać opór, odnosili zwykle porażki wskutek swego rozproszenia, braku łączności pomiędzy poszczególnymi gminami i ziemiami.

Z biegiem czasu jedność państwowa i kapitalizm — handel, podatki, militaryzm i t. d. — wywarły swój wpływ i na te klasy. Ich prowincjonalna polityka zaściankowa znikła naturalnie w niektórych miejscach prędzej, w niektórych powolniej, początek dali mieszczenie i proletariusze, którzy nawet w drobnych miasteczkach wchodzili w ścisły związek ze swymi towarzyszami z wielkich miast. Przykład ich stał się wzorem dla ludności pracującej w całym kraju. A przemysł kapitalistyczny skupiał teraz w wielkich miastach masy proletariuszy wraz z żywiącymi się koło nich kupcami i rzemieślnikami, którzy obecnie nie żyli już z przepychu i marnotrawstwa dworu. Ten przepych tylko wyraźniej odcinał w ich świadomości ich własną nędzę — i nienawiść, rozgoryczenie, nagromadzone wśród cierpiącego ludu, spadały na dwór królewski.

Za przewodem klas pracujących w wielkich miastach drobnomieszczenie i proletariusze w całym kraju, a miejscami i chłopi zaczęli uświadamiać sobie, że prócz miejscowych interesów mają jeszcze interesy wspólne, ogólnopaństwowe. Lecz w miarę jak zanikała polityka zaściankowa niższych

klas, a występowały na pierwszy plan dążenia, ogarniające cały obszar państwa, w miarę tego siła i wpływ tych klas szybko rosły.

Obok kapitalistów i klas pracujących, zjawił się jeszcze trzeci wróg ustroju arystokratycznego: inteligencja burżuazyjna—adwokaci, profesorowie, lekarze, literaci, artyści i t. p.

W XVI i XVII stuleciach klasy te były jeszcze wprost lub ubocznie zależne od arystokracji dworskiej. W epoce średniowiecza siedliskiem sztuk i nauk był kościół. Od czasu zaś jak z nastąpieniem reformacji, kościół porzucił tę rolę, każdy myśliciel, każdy artysta, każdy poeta, pozbawiony niezależności materialnej, mógł zajmować się swą nauką lub sztuką tylko przy pomocy jakiegoś możnego protektora, który go raczył zaliczyć do swych lokajów. Lecz w miarę wzmożenia się burżuazji, wzrasta i czas wolny jej członków, rozwijają się ich potrzeby i ludzie wykształceni stają się niezbędnymi także dla burżuazji — tworzy się, że tak powiemy, rynek na adwokatów, lekarzy, inżynierów, nauczycieli i t. p.; z chwilą zaś, gdy wreszcie i niższe klasy wielkich miast poczęły brać udział w życiu politycznym i umysłowym narodu, czytać książki, gazety i t. d. z tą chwilą inteligencja staje się coraz bardziej niezależną od dworu i arystokracji, a w nauce i sztuce mogą się już ujawniać tendencje, wrogie tym siłom społecznym. Wkrótce tendencje te zajęły w nauce i sztuce stanowisko panujące: logika faktów przemawiała przeciw ustrojowi

wi arystokratycznemu, sama inteligencja zresztą pochodziła przeważnie z burżuazji i była jej najbliższą ze swych interesów i stanowiska społecznego.

Lecz inteligencja rozległością swego widnokregu przewyższała wszystkie inne warstwy burżuazji i zwykle nią poruszały jej zbyt silnie przemijające i przypadkowe interesy członków tej klasy. W ten sposób inteligencja burżuazyjna mogła stać się naczelnym bojownikiem burżuazji, wyraziicielką i reprezentantką jej zasadniczych interesów klasowych. Ale potrzeby klasowe burżuazji zgadzały się wówczas z wymaganiami całego rozwoju społecznego, nawet z interesami klas niższych, które wraz z wyższymi miały przed sobą jednego wspólnego wroga: ustrój arystokratyczny.

Ucisk przez ten ustrój wywierany był tak wielki, wyzysk tak nieznośny, że wobec niego ustąpiły na dalszy plan sprzeczności, zachodzące pomiędzy poszczególnymi klasami ludności: pomiędzy miastem a wsią, robotnikiem najemnym a kapitalistą, rzemiosłem a wielkim przemysłem i handlem itp.

Różne warstwy burżuazji, drobnomieszczaństwa, chłopów i proletariatu połączyły się w celu obalenia nieograniczonej władzy monarszej i panowania szlachty. I tą klasą, która najbardziej się przyłożyła do powstania tego związku i okazała się najtrwalszym czynnikiem jego spistości, — była inteligencja burżuazyjna. Inteligencja najmnie podlegała wpływowi tych czynników, które

krzewiły rozterkę pomiędzy poszczególnymi warstwami różnych klas; najgłębiej odczuwała i rozumiała wspólne interesy; dlatego widzimy, że i ruch demokratyczny, który był owocem tego przymierza w ostatnich dziesięcioleciach XVIII wieku nosił na sobie piętno nadane przez inteligencję: ona to dała mu wodzów i przodujących bojowników.

Demokracja miała przed sobą dwa zadania. Musiała ona w miarę możliwości osłabić wszechmoc centralnej władzy państwowej w stosunku do ludu— bez względu na to, czy władze te dzierżył król, czy parlament. Lecz urzeczywistnienie tego zadania było możliwem tylko w pewnych granicach, bo społeczeństwo kapitalistyczne dla swego rozwoju potrzebowało również silnej władzy centralnej. Dlatego demokracja musiała obok pierwszego zadania postawić sobie drugie: zamianę władzy państwowej z narzędzia arystokracji w narzędzie ludu.

Rozwiązanie pierwszego zadania wymagało wolnej krytyki władzy państwowej i jej organów: jawności posiedzeń parlamentu, wolności słowa i druku. Wymagało dalej przelania niektórych czynności i środków przymusowych państwa i jego urzędników — na gminy i prowincje, które musiały otrzymać samorząd. Lecz samorząd ten nie oznacza przywrócenia gminy średniowiecznej; gmina nie może stać się znowu wystarczającą sobie całością, jaką była za dawnych czasów; pozostaje ona częścią całego narodu i w swym obrębie działa w interesach tej całości. Prawa i obowiązki poszcze-

gólnych gmin w stosunku do państwa nie są obecnie ustanawiane przez specjalne umowy, lecz są wytworem jednakowego dla wszystkich ogólnego prawodawstwa centralnej władzy państwowej: nie wywodzą się więc z interesów poszczególnych gmin, lecz z interesów całego państwa lub narodu.

Łącznie z tem demokracja musiała żądać zniesienia najważniejszego środka przemocy państwowej — rozwiązania armji stałej i zastąpienia jej przez uzbrojenie ludu — milicję. Nakoniec musiała żądać zniesienia przymusowego rozproszenia narodu, o ile to rozproszenie nie było wytworem rozwoju ekonomicznego, lecz samowoli policyjnego państwa. Trzeba było położyć kres przymusowemu odgrodzeniu od siebie obywateli; obywatele musieli otrzymać prawo łączenia się w związki dla obrony swych wspólnych interesów i wywierania wpływu na państwo. Stąd żądanie wolności zgromadzeń, związków i koalicji.

Drugie zadanie demokracji polegało na uzależnieniu władzy centralnej od narodu. Przykład pod tym względem dała Anglja. Tam władza królewska była zupełnie bezsilną wobec parlamentu. Zgromadzenie przedstawicielskie, posiadające prawa angielskiego parlamentu, okazało się jedynie skutecznym i jedynie możliwym środkiem poddania pod kontrolę ludu władzy, znajdującej się w rękach rządu współczesnego scentralizowanego państwa, zmuszenia tej władzy do spełniania żądań masy ludności.

Dlatego walka o urzędnia parlamentarne jest nierozdzielnie związana z obudzeniem się życia politycznego w państwach europejskich. Walka ta, jak wiadomo, niemal wszędzie doprowadziła do zdobycia urzędów przedstawicielskich, chociaż rządy czyniły wszystko co mogły, aby jedną ręką odebrać to, co dawały drugą i osłabić parlamenty. Nawet Turcja w czasie ostatniej wojny rosyjsko-tureckiej wprowadziła była u siebie pewien cień parlamentu. Uzyskanie konstytucji wogóle jest tylko kwestją czasu.

Lecz jeżeli Anglja pokazała, jak niebezpiecznym dla władzy królewskiej jest parlamentaryzm, to z drugiej strony udowodniła ona, że parlament wcale niekoniecznie jest przedstawicielstwem ludu.

Równie ważną, jak walka o urzędnia parlamentarne, stała się walka o prawo wyborcze. Od prawa wyborczego zależy, czy parlament stanie się narzędziem panowania klasowego arystokracji, lub burżuazji, albo czy stanie się ośrodkiem walki klasowej pomiędzy burżuazją a proletariatem. Walka o prawo wyborcze jest znacznie trudniejszą i zacieklejszą od walki o „rządy konstytucyjne”.

Powszechne, równe, tajne i bezpośrednie prawo wyborcze jest najważniejszym środkiem zmuszenia parlamentu, by służył masie ludności, uczynienia go zwierciadłem prądów panujących wśród ludu. Jest to środek najważniejszy, lecz nie jedyny. Do tego samego celu prowadzi szereg innych mniej istotnych, lecz bynajmniej niepozbawionych wielkiej wagi ustanowień, — np. skrócenie okresów,

na które się obiera posłów, naznaczenie wyborów na dni świąteczne i t. p. O tego rodzaju przepisy partje wszędzie toczą uporczywą walkę.

Do tego rodzaju urządzeń należy także referendum i inicjatywa, które doszły do pewnego znaczenia w demokratycznej Szwajcarii. Referendum nazywa się prawo ludu oddawania w pewnych wypadkach pod powszechne głosowanie projektów praw, przedłożonych przez instytucje rządzące; inicjatywa zaś jest to prawo ludu poddawania pod głosowanie projektów praw, wychodzących z jego strony.

W Szwajcarii, na mocy art. 89 konstytucji związkowej z roku 1874, prawa dotyczące spraw związkowych, a także ustawy obowiązujące cały związek, podlegają zatwierdzeniu ludu drogą powszechnego głosowania, jeżeli tego zażąda 30,000 obywateli szwajcarskich lub ośm kantonów.

Artykuł 123 konstytucji związkowej uznaje powszechne głosowanie za obowiązujące przy rewizjach konstytucji. (Uchwała z dnia 8 kwietnia 1891 roku rozciąga to postanowienie i na rewizje częściowe).

Konstytucja szwajcarska nie wspomina o inicjatywie ludowej w zastosowaniu do zwykłych praw<sup>1)</sup>. Lecz Zgrom. Związkowe obowiązane jest zarzą-

---

<sup>1)</sup> W Szwajcarii rozpoczęła się już dość energiczna walka o wprowadzenie tego prawa.

dzić powszechne głosowanie, jeżeli 50,000 obywateli zażąda ogólnej lub częściowej rewizji konstytucji (art. 120 i 121 konst. związkowej).

Szersze jeszcze prawa ma ludność względem urzędzeń przedstawicielskich według niektórych kantonalnych konstytucji Szwajcarji. W wielu kantonach referendum jest nietylko możliwe, jak w konstytucji związkowej, lecz obowiązujące. Nowe ustawy i przepisy (zwłaszcza treści finansowej) obowiązkowo muszą być oddawane pod powszechne głosowanie w Zurychu, Bernie, Szwycu, Soloturnie, Graubündenie, Aarau, Turgau, Wallisie i Ziemi Bazylejskiej<sup>1)</sup>. Większość pozostałych kantonów ma tylko nieobowiązkowe referendum i inicjatywę. Fryburg jest jedynym kantonem szwajcarskim, w którym niema ani referendum, ani inicjatywy. Genewa, Waadt i Neuenburg (Neuchatel) zaprowadziły tylko nieobowiązkowe referendum.

Nigdzie jednak referendum i inicjatywa nie okazują dążności do zniesienia urzędzeń przedstawicielskich: przeciwnie wszędzie są związane z istnieniem tych urzędzeń. Układanie praw wszędzie prawie należy do nich. Referendum pozwala ludowi tylko na przegłosowanie praw, ułożonych przez Radę Kantonalną lub Zgromadzenie Zwią-

---

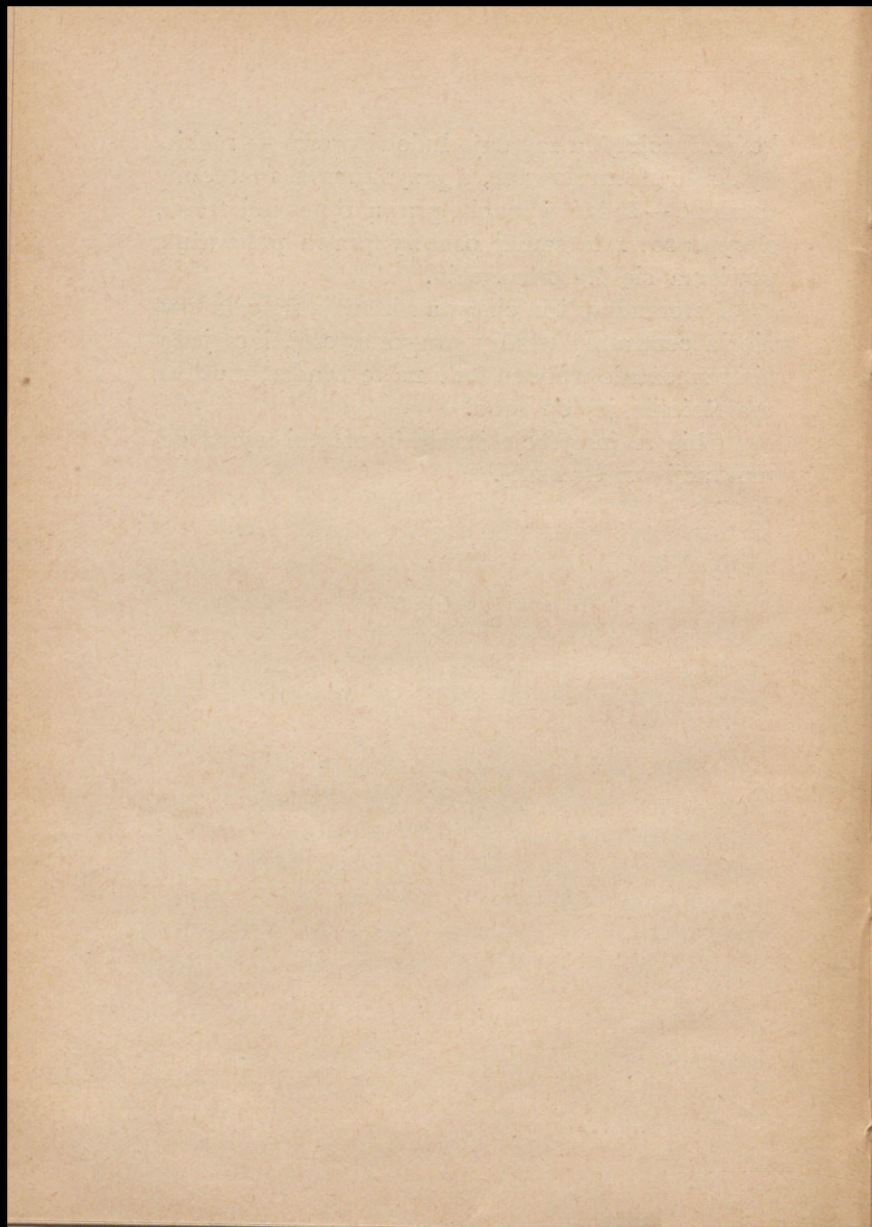
<sup>1)</sup> Kanton Bazylejski składa się z dwóch części autonomicznych: Bazylei-miasta i Ziemi Bazylejskiej.

kowe. Inicjatywa zaś daje ludowi prawo — niekiedy ściśle sformułowane, a przynajmniej faktycznie ustalone — żądać wydania prawa o pewnej treści, a wypracowanie samej osnowy prawa przeważnie powierza się Zgromadzeniu.

Referendum i inicjatywa nie mają na celu usunięcia centralnej władzy prawodawczej, lecz jedynie wzmoczenie wpływu ludu na tę władzę, możliwe uzależnienie jej od ludu.

Obie te instytucje stanowią ostatni wyraz demokracji współczesnej.

K O N I E C.







1084

1