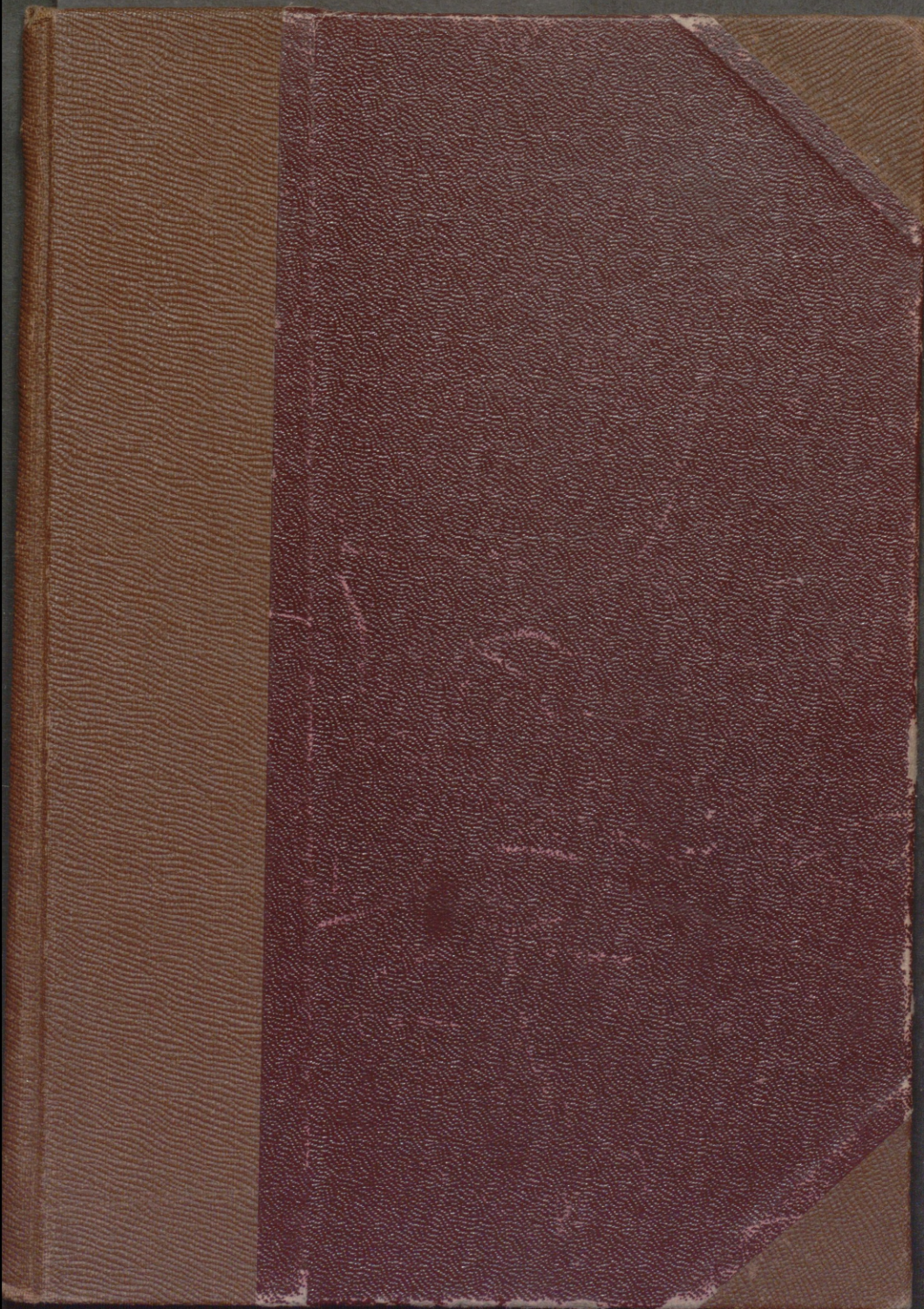
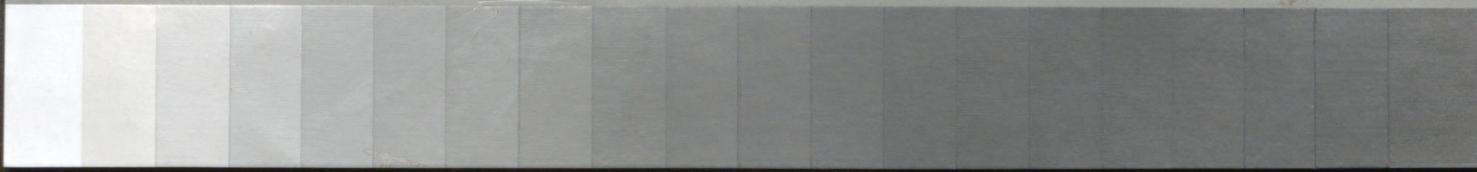
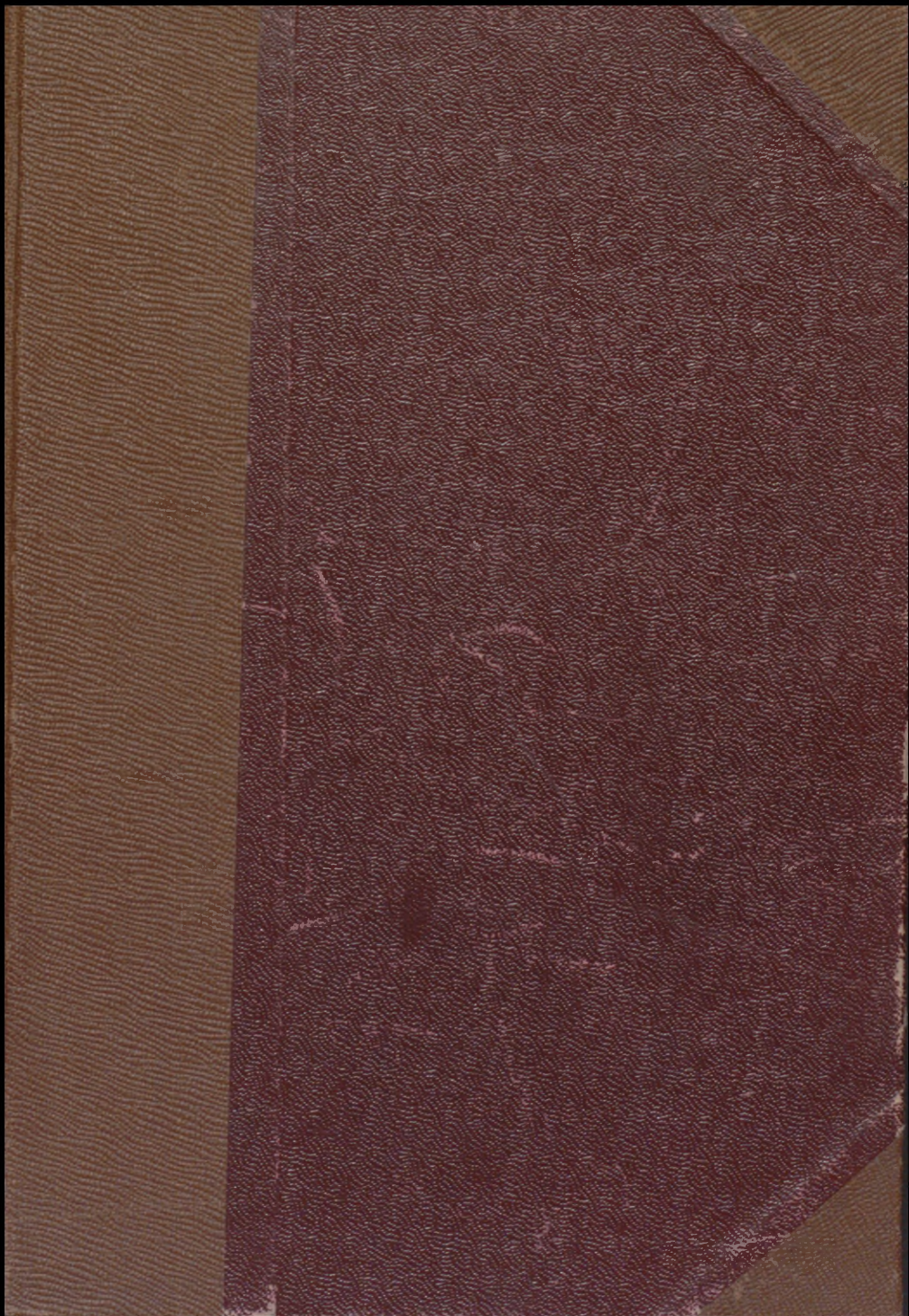


Grey Scale #13



A 1 2 3 4 5 6 M 8 9 10 11 12 13 14 15 B 17 18 19





② 121.025.

70 —

Komunalny Bank Kredytowy

W ISTOCIE WSPÓŁZIELCZOŚCI

duplikat 121.025. ✓

121.025 ✓

✓ 121.025 ✓

121.025
CK

Krajowy Bank Kredytowy

ZADANIA I POTRZEBY GOSPODARCZE.

DR. EDWARD TAYLOR

200/2
XVI

O ISTOCIE WSPÓŁDZIELCZOŚCI

L W Ó W

NAKLAD I WŁASNOŚĆ KSIĘGARNI POLSKIEJ BERNARDA POŁONIECKIEGO

1916

10176/1



D 22



WYDANO Z DUBLETÓW

Biblioteka Narodowa

1947 - 136

WYKONANO W ZAKŁADZIE DRUKARSKIM „GRAFIA”, LWÓW,
ULICA CHORĄCZYNY LICZBA 27. — NUMER TELEFONU 1998.

W rozwoju ludzkości we wszelkich przejawach jej życia wśród chaotycznego na pozór splotu najrozmaitszych sił działających stwierdzić możemy w ogólnych zarysach dwa główne pierwiastki rozwojowe: czynnik egoistyczny, współzawodnictwo, oraz drugi altruistyczny, współdziałanie. Oba występują od kolebki ludzkości, przeplatają jej dzieje, wzajemnie się uzupełniają, walczą z sobą, a zarazem ściśle z sobą współdziałają, prowadząc ludzkość na coraz wyższe stopnie rozwoju dziejowego. Są one zasadniczymi czynnikami wszelkiego postępu, tak kulturalnego, jak gospodarczego. Jeden wywołuje drugi, jeden dla drugiego są wzajemnie warunkiem istnienia.

Jednym z najważniejszych objawów czynnika solidarności, współdziałania, w życiu społecznym i gospodarczym jest zrzeszanie się jednostek dla osiągnięcia pewnych wspólnych celów. Objaw ten występuje już od początków ludzkości; jedną z jego form jest instytucja tak pierwotna, jak rodzina. Społeczeństwo i państwa jemu też swe początki zawdzięczają. Rychło też z rozwojem dziejów wyodrębnić możemy dwie formy zrzeszania się, assocyacji w obszerniejszym znaczeniu tego słowa (sensu largo): przymusową i dobrowolną; niezależnie zaś od powyższego podziału wydzielać się zaczyna stopniowo w zakresie życia gospodarczego specjalna forma assocyacji, polegająca na łączeniu się nie osób, jako takich, nie ich sił osobistych, lecz ich kapitałów. W walce bowiem z siłami przyrody

człowiek, ujarzmiając je coraz bardziej, równocześnie sam ulegał ich wpływowi. W walce o byt zyskiwał coraz większe znaczenie kapitał i zwyciężał nie ten, kto był osobiście dzielniejszy, lecz kto posiadał większy zapas ujarzmionych sił przyrody. Chociaż więc assocyacja osób była jeśli nie starszą, to równoczesną z assocyacją kapitałów, ta ostatnia nabierając coraz większego znaczenia, prędzej potrafiła skryształizować się i przybrać skończone formy. Nie znaczy to, by assocyacje osób nie odgrywały w historii dużego znaczenia: świat rzymski zna je, a wieki średnie są niemi przepelnione. Lecz assocyacje kapitałów wybijają się w tych czasach na plan pierwszy.

Początkowo formy assocyacji kapitałów nosiły wybitne piętno wciągania i osobistych sił jednostek do działalności gospodarczej (societas rzymska, obecnie spółka jawna), z biegiem jednak czasu kapitał uwalniał się od związku ze swym zawłaszczycielem, aż ludzkość wytworzyła szereg form zbiorowej gospodarczej działalności, w której, kapitał oderwany zupełnie od osób, nieosobowy, stanowi jedyny łącznik między spółnikami (spółka akcyjna, komandytowo-akcyjna itp.).

Zaniedbana i zapomniana zasada assocyacji osób doznała nowego bodźca, odżyła na nowo świetnym blaskiem u zarania dziejów najnowszych. Prawo stowarzyszenia się, uważane za naturalne prawo ludzkości przez filozofów prawa natury, proklamowane zostało jako jeden z postulatów ludzkości przez wielką rewolucję, weszło do wszystkich prawie europejskich konstytucji i ustawodawstw. Zarazem zasada assocyacji doznała ściślejszego określenia i uzupełnienia. Assocyacją nowoczesną, czyli assocyacją sensu stricto, zwiemy obecnie, zgodnie z ewolucją dziejową, zrzeszenia osób jako takich, ich sił osobistych, mo-

ralnych i materialnych dla osiągnięcia pewnych wspólnych celów, — będące otwartymi dla wszystkich chcących i mogących do nich należeć i z nich korzystać. W tem znamieniu ujawnia się specjalny charakter nowoczesnej assocyacji; wypłynął on historycznie z rozumienia assocyacji jako przyrodzonej funkcji ludzkości, będącej zbawczem lekarstwem na wszelkie dolegliwości społeczne. Wiek XIX. jest okresem nadzwyczajnego rozkwitu assocyacji na wszelkich polach życia społecznego. Wśród wielkiej jednak mnogości form instytucji assocyacyjnych, możemy wyodrębnić na podstawie odrębności celów ich dwie wielkie kategorie; jedna obejmować będzie assocyację dla osiągnięcia celów idealnych, jak wszelkie związki polityczne, oświatowe, kulturalne, towarzyskie itp., druga zaś assocyację o celach gospodarczych. Ta ostatnia tylko kategoria jest przedmiotem rozważań nauki gospodarstwa społecznego. W niej znów wyodrębnić musimy dwa działy assocyacji. Jeden o celach gospodarczych pośrednich, w których działalność ściśle gospodarcza nie stanowi bezpośredniego celu instytucji, jak wszelkie towarzystwa i związki zawodowe dla obrony i popierania wspólnych gospodarczych interesów, trade'uniony, związki rolnicze itp. Drugi zaś dział stanowią assocyacje o celach bezpośrednio gospodarczych, dla których przeważna część usiawodastw stworzyła specjalną formę prawną; w Austrii forma ta nosi nazwę stowarzyszeń zarobkowo-gospodarczych.

Prócz tego, każdy typ instytucji assocyacyjnych możemy podzielić na dwie grupy: przymusowe i dobrowolne. Państwo bowiem, uznając skuteczność zasady assocyacji w życiu społecznem i gospodarczem, rozciągnęło przymus należenia do pewnych assocyacji na

pewne kategorie osób i dziedziny działalności ludzkiej, gospodarczej i społecznej.

Nowoczesne pojmowanie assocyacji w zastosowaniu do dziedziny gospodarczej nie pozwala na obejmowanie mianem „assocyacji o celach bezpośrednich gospodarczych“ zrzeczeń kapitałów, o których wyżej mówiliśmy. W tych kapitał jest jedynym związkiem między spółnikami i celem ich połączenia, w assocyacjach zaś bezpośrednio-gospodarczych połączenie obejmuje tylko siły gospodarcze i osobiste członków, kapitał zaś odgrywa tylko drugorzędną rolę. Dla tego też ta forma organizacji gospodarczej odegrała i odgrywa niezmiernie ważną rolę w działalności gospodarczej warstw słabszych ekonomicznie, posłużyła im za narzędzie samoobrony i samopomocy społecznej w walce o byt, w walce przed przyniatającym wpływem ustroju kapitalistycznego gospodarstwa społecznego ludzkości.

Omawiany rodzaj assocyacji gospodarczej nosi nazwę kooperacji, współdzielczości. Określenie to jednak bywa stosowane i rozumiane rozmaicie; raz mianem tem zwie się całość assocyacji o celach bezpośrednich gospodarczych, raz znów część jej specjalnie kwalifikowaną. Pojęcie bowiem kooperacji, stanowiącej z jednej strony szeroki, samoistny ruch społeczny, oparty na szeregu przesłanek ideowych, gospodarczo-politycznych, a zarazem pewną nową formę ludzkiej działalności gospodarczej, nie jest bynajmniej ustalone mimo wielkich rozmiarów, jakie przybrał w drugiej połowie XIX. wieku w całym świecie ruch współdzielczy, mimo powszechności instytucji kooperatystycznych, mimo popularności tego ruchu, powszechnego używania słowa kooperacja przez szerokie rzesze, wywieszania go jako hasło społeczne. Słowem tem

określane bywają najrozmaitsze, sprzeczne nieraz zupełnie z sobą prądy i formy działalności gospodarczej.

Początki ruchu współdzielczego sięgają czasów socjalizmu utopijno-assocjacyjnego, powstałego i bujnie rozwijającego się w Europie w latach 1825—1850; w tym też ruchu społecznym, w jego ideowej konstrukcyi i dążeniach czerpali twórcy kooperacyi swe natchnienie i pobudkę do czynu. W dalszym jednak rozwoju drogi ruchów tych się rozeszły.

Prądy, o których mówimy, powstały jako reakcja przeciw ustrojowi kapitalistycznemu gospodarstwa społecznego, którego najgłówniejszym, a zarazem najboleśniej dotykającym szerokie masy społeczeństw skutkiem i znamieniem jest, iż cały zysk z produkcyi przypada kapitałowi i zawłaszczonej przyrodzie. Tymczasem właśnie trzeci czynnik produkcyi, praca, zdaniem socjalistów utopijnych, jest istotnym czynnikiem produkcyi i jej się cała wartość produkcyi należy. Jest to zatem niesprawiedliwość społeczna, powodująca nędzę wielkich mas roboczych, nie posiadających własności, przy wzrastającym wciąż bogactwie nielicznych kapitalistów. Źródłem tego zjawiska jest podstawa ustroju kapitalistycznego: własność prywatna środków produkcyi i związane z nią instytucye kapitalistycznego przedsiębiorcy i pośrednika. Przeciw niej występuje socjalizm utopijno-zrzeszeniowy, stawiając za swe hasło, zadanie w przeciwieństwie do innych systemów socjalistycznych, czystego kolektywizmu, socjalizmu państwowego itp., dążenie do opanowania środków produkcyi przez masy pracujące na wspólne ich posiadanie przez wycofanie się ludności roboczej z organizacyi obecnego ustroju społecznego i wytworzenie dobrowolnych zrzeszeń gospodarczych, obejmujących całość życia gospo-

darczego swych członków i przyjmujących nowy miernik wartości, oparty jedynie na pracy. Taką kooperację uważał Owen za jedynie prawdziwą i realizował ją w swych „communities” — „osadach Harmonii”. Podobnie i Fourier zapatrywał się na swe falanstery. Pod wpływem programu Owena znajdowały się nawet powstające już wówczas w Anglii spółki spożywcze, jakkolwiek Owen odnosił się do nich niechętnie, twierdząc „that mere buying and selling formed no part of his grand cooperative — scheme” (samo kupowanie i odprzedawanie nie stanowiły części jego wielkiego planu kooperacji). Tak np. utworzona w 1827 roku spółka spożywcza w Brighton ogłaszając swój program, wychodziła z założenia, że dla wielkich celów kooperacji brak warstwom pracującym kapitału, należy go zatem zbierać przez tygodniowe wkładki członków i odkładanie zysków ze sklepu spożywczego, który w tym celu stowarzyszenie tworzy. Później stowarzyszenie rozszerzy swą działalność na produkcję, dostarczając pracy swym członkom i kolektywizując zyski z produkcji, aż w końcu będzie w stanie zaspokoić całkowite zapotrzebowanie swych członków co do pożywienia, ubrania i mieszkania. „Stowarzyszenie wtedy będzie nazywać się wspólnotą”. Lecz stowarzyszenia te zawiodły pokładane w nich nadzieje, jakkolwiek Owen zaczął je usilnie popierać i założył nawet dla ułatwienia im przejścia do produkcji w 1832 r. specjalny bank, tworzący rodzaj sztucznego rynku dla stowarzyszeń wszelkiego rodzaju, „Equitable Labour Exchange Bank”. Spółki te starały się zbyt szybko przejść do produkcji i to opartej na współdzieleniu w zyskach pracujących w nich członków, chciały być wszechstronnymi, zbyt idealne i szerokie cele sobie zakładały, wkrótce też poupadały. Właściwymi twórcami

kooperacyi spożywczej byli skromni angielscy tkacze z Rochdale, „the equitable pioneers of Rochdale“, którzy w liczbie 28 założyli w r. 1844 spółkę spożywczą; rozwinęła się ona nadzwyczaj pomyślnie i dała bodźca do naśladownictwa, do tworzenia szeregu spółek spożywczych w Anglii, stała się twórczynią owego tak kolosalnie dziś rozwiniętego ruchu kooperacyi spożywczej nietylko w Anglii, lecz i w całej Europie. I ci „pionierzy“ stali pod wpływem teoryi Owena. W r. 1854 jeszcze powtórzyli oni w swem sprawozdaniu program stowarzyszenia z Brigh-ton jako swój manifest. Przez długi czas ulegali oni także wpływowi chrześcijańsko-społecznego socjalizmu, stojącego w blizkiem pokrewieństwie duchowem z teoryami Owena.

Zdrowy jednak rozsądek robotników angielskich nie pozwolił „pionierom“ na rozpraszanie się w idealnych abstrakcyjnych dążeniach. Przywódcom ich (Howarth, Cooper i in.), prostym tkaczom, rozum życiowy dyktował konieczność zapewnienia przedewszystkiem powodzenia rozpoczętemu przedsięwzięciu t. j. współdzielczemu handlowi spożywczemu, odkładając dalsze dążenia na później. Ta ostrożność, postępowanie za życiem, dyktujące specjalizację, staranie o rozwiązywanie przedewszystkiem bieżących praktycznych problemów swego przedsięwzięcia, pozwoliła pionierom znaleźć na drodze empirycznej rozwiązanie zagadnienia powodzenia kooperatywy spożywczej w formie t. zw. systemu rochdaleckiego, ograniczające znacznie, lecz zarazem pogłębiającego pole działalności kooperatywy spożywczej. Są to zasady następujące: sprzedaż towarów tylko za gotówkę i po cenach detalicznych miejscowych, dopuszczanie wszystkich do członkostwa w stowarzyszeniu, równość głosów stowa-

rzyszonych, podział czystych zysków między członków w stosunku do stopnia korzystania z przedsiębiorstwa t. j. do zakupów. Ponadto do zasad tych zalicza się praktykowaną w Rochdale i w ogóle w kooperatywie spożywczej dla celów propagandy zasadę sprzedawania ogółowi, przy czym jednak czysty zysk ze sprzedaży tej pochodzący ma być przynajmniej w połowie socjalizowany w formie funduszu rezerwowego, przeznaczonego na rozwinięcie przedsiębiorstwa lub na cele społeczne. Większość kooperatyw spożywczych przeznaczają do tego funduszu także i część zysku ze sprzedaży członkom i uważanem to jest za ich obowiązek, o ile względy oportunistyczne na nieświadomionych członków nie stoją temu na przeszkodzie. Zasady te stworzyli pionierzy rochdalscy na podstawie gorzkich doświadczeń poprzednich spółek, rozwijały je też w dalszym ciągu samo życie i praktyka. W miarę rozwoju ruchu przybierały pod wpływem doświadczeń życiowych nowe zasady: neutralność polityczna kooperacji, głoszona kategorycznie przez Hansa Müllera, powszechnie już uznawana, aczkolwiek silnie atakowana przez socjalizm syndykalistyczny, rewolucyjny, a nawet i przez socyaldemokrację, — jak także zasada federalizacji t. j. zrzeszenia kooperatyw we wspólnych hurtowniach, a wreszcie zasada objęcia produkcji przez kooperatywy spożywcze lub lepiej ich związki i to za pomocą przedsiębiorstw własnych lub współdzielczych inkorporowanych, z przeznaczeniem zysków z produkcji dla samej kooperacji spożywczej t. j. dla konsumenta, nie producenta, względnie robotnika.

Dopiero gdy idąc za potrzebami życia ruch kooperatystyczny rozwiązał empirycznie szereg problemów życiowych, powstała teoria, uogólniająca jego rezultaty. Jest

to t. zw. teorya federalistyczna kooperacji, sformułowana w latach 1880—1890 przez Beatrice Potter (Mrs. Sydney Webb) oraz przez t. zw. Szkołę ekonomiczną z Nimes z prof. K. Gide'em na czele, uznawana i stosowana w życiu przez przeważną większość kooperatyw spożywczych, za wyjątkiem niewielkiej części socjalistycznych i t. zw. burżuazyjnych, przedewszystkiem niemieckich, zgrupowanych w „Allg. Verband der deutschen Genossenschaften“. Przedstawiają go również w nauce i praktyce, prócz wielu innych, Maxwell w Anglii, Aandler we Francji, Kaufmann i Staudinger oraz Towarzystwo „Kulturgesellschaft Ernst Abbe“ w Niemczech, Müller w Szwajcaryi, Wojciechowski, Abramowski, Edw. Milewski, warszawskie „Towarzystwo kooperatystów“ w Polsce.

Oto krótka treść tej teorii: Obecny ustrój społeczny jest zorganizowany dla celów produkcji, a nie konsumpcji, czyli dla zysków indywidualnych, a nie potrzeb społecznych. Tymczasem celem gospodarstwa społecznego jest zaspokojenie potrzeb ludzkich, tj. konsumpcya. Interes spożywcy reprezentuje interes całej ludzkości. Działalność gospodarcza stow. spożywczych nie zmierza do usunięcia jednego z najwybitniejszych objawów obecnego ustroju kapitalistycznego, instytucji pośrednictwa, lecz poddaje ją zasadniczej reformie ekonomicznej, wprowadzając do podziału zysków z niego zamiast obecnej zasady rozdziału według kapitału, włożonego w przedsiębiorstwo, zasadę podziału według stopnia korzystania z usług przedsiębiorstwa tj. zakupów. W ten sposób cały zysk z pośrednictwa po pokryciu kosztów nabycia, zmierzających jak wiadomo pod wpływem prawa podaży i popytu do granicy najwyższych kosztów produkcji, przypada spożywcy. Lecz kooperacya spożywcza jest w stanie

nietylko uniezależnić zysk pośrednika od kapitału i przenieść go na konsumenta, lecz również uczynić to z rentą i zyskiem przedsiębiorczym producenta. Łącząc się w federacye dla wspólnych zakupów i kolektywizując część zysków, przechodzi ona i winna przechodzić do produkcji na własny rachunek we własnych fabrykach i przedsiębiorstwach rolnych (to ostatnie w praktyce jest jeszcze niezmiernie rzadkie), przenosząc w ten sposób własność środków produkcji na związki stowarzyszeń spożywczych, czyli na spóżywców i im oddając zyski z produkcji w stosunku do ich konsumpcyi; że zaś stowarzyszenie jest otwarte dla wszystkich spóżywców, a spóżywcą jest każdy człowiek, przeto środki produkcji przechodzą na własność społeczeństwa, zrzeszonego w dobrowolne związki. Kooperacya spóżywcza jest więc narzędziem reformy i w dziedzinie produkcji i podziału bogactw, realizując w razie ogarnięcia całego życia gospodarczego nowy lepszy ustrój społeczny, oparty na zasadach sprawiedliwości społecznej.

Taką jest w głównych zarysach treść federalistycznej teoryi kooperacyi. Program jej społeczny nosi nazwę socjalizmu współdzielczo - spóżywczego, socjalizmu kooperatystycznego, albo po prostu kooperatyizmu (spóżywczego). Nieraz nazywają go programem kooperacyi integralnej, czystej, zupełnej, gdyż rości on dla federalistycznej kooperacyi spóżywczej prawo do wyłącznego używania nazwy kooperacyi. Między przedstawicielami jednak tego kierunku zachodzą pewne odcienia w stosunku do wiary co do wystarczalności samej kooperacyi spóżywczej do doprowadzenia do nowego ustroju społecznego. Wielu, jak np. przywódca ruchu angielskiego, Maxwell, wy-

raza zapatrywanie, iż musi on być uzupełniony przez socjalizm państwowy i komunalny. ✕

Jak widzimy socjalizm kooperatystyczny przystosowuje się zupełnie do ram obecnego ustroju kapitalistycznego, tylko je rozsądza, reformuje zasadniczo przez wprowadzenie nowych pierwiastków; nie znosi on wcale instytucji pracy najemnej, przeciwnie rozszerza ją na wszystkie działy życia, zachowuje wytwórczość wolną, opartą na prawie popytu i podaży, i nie wprowadza do środowiska jej nowej miary wartości, opartej na pracy, jak to uczynił Owen i inni przedstawiciele socjalizmu utopijno-zrzeszeniowego. Nie występuje on przeciw podziałowi dochodu społecznego między 3 czynniki produkcji: przyrodę, kapitał i pracę, lecz wogóle przeciw przypadaniu całego dochodu społecznego produkcji. Czynniki jej winny być, zdaniem jego, słusznie wynagrodzone, lecz zysk cały z produkcji winien należeć do spożywczy.

Inny kierunek tak społeczny, jak gospodarczy reprezentuje znów kooperacya produkcyjna robotnicza. Zawdzięcza ona swe powstanie ideom Buchez'a. Wprawdzie już i w Anglii pod wpływem Owena powstawały w latach 1820—1830 liczne podobne assocyacje, a zasada ich tj. rozdział zysków między członków-robotników w stosunku do ich wynagrodzenia znana już była od średnich wieków w Europie, jednak Buchez dopiero w r. 1831 uzasadnił program przebudowy społecznej na tej postawie i potrafił wzbudzić we Francyi dla propagowanej przez się idei ten niestłuchany entuzjazm, który wytworzył silny ruch robotniczy w dziedzinie kooperacyi produkcyjnej. Nowością idei Buchez'a był ponadto postulat, by assocyacje te kolektywizowały część przynajmniej zysków, jeśli nie całe, i weszły w ten sposób w posiadanie kapitałów, przy po-



mocy których mogłyby opanować produkcję na korzyść pracy. W ten sposób stał się on twórcą t. zw. „kooperatyw solidarności“, kolektywizujących całe zyski, nie dopuszczających do ich rozdziału. Zasadę tę coprawda praktykowały już do pewnego stopnia powstałe w latach 1820—1830 „Union shops“, spółki produkcyjno-spożywcze, pozostające pod wpływem idei Owena. Organizacje te wszystkie, tak angielskie, jak francuskie, rychło poupadały, z jednej strony bowiem wymagały zbyt wielkiej dozy altruizmu od stowarzyszonych, z drugiej zaś typ kooperatyw produkcyjnych zwykłych wymaga zbyt dużo wyrobienia społecznego od mas robotniczych i nastrocza w razie powodzenia najwięcej pokus do zamknięcia liczby członków stowarzyszenia i przeobrażenia się w zwykłe przedsiębiorstwo kapitalistyczne. Idea kooperacji produkcyjno-robotniczej została podniesiona ponownie we Francji w r. 1848 przez L. Blanc'a, który wprowadził do nich zasadę równego podziału zysku per capita i żądał dla nich pomocy wydatnej od państwa. Mimo iż pomoc tę otrzymano i to znaczną, przeważna większość stowarzyszeń rychło poupadała. Podobny ruch powstał również w Niemczech pod wpływem Lassalle'a, jednak nie osiągnął powodzenia. Obecnie ruch stowarzyszeń produkcyjnych robotniczych nie postępuje naprzód, obejmuje mało instytucji, nie wywiera znacniejszego wpływu i nie może być ani w części porównany z rezultatami kooperacji spożywczej. Te stowarzyszenia jednak, które istnieją, a nie zmieniły się w swym rozwoju na spółki kapitalistyczne, ani nie zostały inkorporowane przez stowarzyszenia spożywcze lub ich związki, trzymają się na ogół dość wiernie zasad Buchez'a, o owdądnięciu jednak produkcją już nie marzą, zaledwie bowiem wegetują. Ten kierunek kooperacji nosi

nazwę autonomicznej lub, najfałszywiej zresztą, indywidualistycznej teorii kooperacji; nieraz zwany jest kooperacją korporatywną, a program jego i ideologia socjalizmem korporatywnym. Ideą jego jest zniesienie instytucji najemnictwa, uzyskanie całej wartości produkcji dla pracy i reforma gospodarstwa społecznego w dziedzinie produkcji przez opanowanie i zsocjalizowanie własności środków produkcji na korzyść warstw robotniczych za pomocą stowarzyszeń produkcyjnych robotniczych. Idee te są więc zasadniczo różne od idei socjalizmu współdzielczo spożywczego.

Hasła Buchez'a podnieśli w Anglii chrześcijańscy socjaliści, Ludlow, Maurice, Kingsley, Vansittart Neal, Hughes i inni, którzy utworzyli nawet w r. 1849 towarzystwo dla propagandy swych idei „Society for Promoting Working Men's Associations“. Dzięki oddaniu się bezinteresownemu sprawie i zapałowi swemu uzyskali oni pewien wpływ na kooperację angielską. Stowarzyszenia jednak produkcyjne, przez nich propagowane, po chwilowym ożywieniu rychło poupadały, lub pozamieniały się w przedsiębiorstwa zamknięte, kapitalistyczne. Również propagandzie chrześcijańskich socjalistów zawdzięcza powstanie ruch za udziałem robotników w zyskach przedsiębiorstw oraz t. zw. „copartnership-system“, polegający na przypuszczeniu robotników przez przedsiębiorcę do współwłasności przedsiębiorstwa. Jednak i ten ruch nie wiele przyniósł pozytywnych owoców, nie wiele też ma on wspólnego z kooperacją. Gdy kooperacja spożywcza, wśród której posiadali wpływy, zaczęła się coraz potężniej rozwijać, obrócili oni swe starania na wprowadzenie do niej swych haseł. W ten sposób drogą kompromisu dwóch sprzecznych zresztą z sobą idei powstał t. zw. socjalizm

produkcyjno-spożywczy. Uznając kooperację spożywczą za najskuteczniejsze narzędzie reformy społecznej, przypisuje on jej tę własność tylko wtedy, jeśli rozdział zysków przeprowadza nietylko między spóżywców według zakupów, lecz i między swych robotników i urzędników w stosunku do ich zarobków; w ten sposób robocze warstwy partycypowałyby w zyskach i własności przedsiębiorstw z tytułu i na podstawie swej podwójnej roli gospodarczej producenta i konsumenta. Jest to zastosowanie „copartnership-system“ do spółek spożywczych.

System ten znalazł urzeczywistnienie w szkockiej kooperacji spożywczej i tylko w pewnym stopniu, lecz i tam obecnie już, o ile wnosić można, chyli się ku upadkowi na korzyść systemu kooperatywności czysto spożywczej. Jak w Europie, tak i w Polsce, system ten wraz z teorią autonomiczną kooperacji nie znalazł, prócz LiBELTA, wybitniejszych zwolenników.

Ideami socjalizmu współdzielczego były również zabarwione działalność i programy społeczne dwóch twórców kooperacji kredytowej, Raiffeisen'a i Schulze'go z Delitzsch. Pierwszy z nich był równocześnie twórcą kooperacji rolniczej, drugi zaś rzemieślniczej.

Celem przyświecającym Raiffeisenowi była reforma współczesnego ustroju społecznego na gruncie czynnego chrystyanizmu. Spółki, przez się, po kilku próbach w zakresie filantropii wchodzących, od r. 1862 w Niemczech propagowane, uważał on za jeden etap na drodze do zorganizowania ogólnego bratersko-chrześcijańskiego życia we wspólnotach. Spółki kredytowe, zasadniczo otwarte dla wszystkich, chciał on uczynić także faktycznie dostępnymi nawet dla najsłabszych: stąd zasada bezudziałowych stowarzyszeń. Zarazem przez socjalizowanie wszystkich zy-

sków w funduszu rezerwowym, do którego członkowie nie mają żadnego prawa, spółki te wykluczają zasadę kapitalistyczną gospodarstwa społecznego, wyrwywają u siebie z góry z korzeniem wszelkie tendencje kapitalistyczno-spekulacyjne, dążenia do indywidualnego zysku kapitałowego. Ten fundusz wspólny, „Stiftungsfond“ według nazwy używanej przez Raiffeisena, ma służyć do objęcia przez spółki kredytowe i innych dziedzin życia gospodarczego drobnego rolnika, celem bowiem ostatecznym ich ma być ogarnięcie i skupienie w sobie całego życia gospodarczego drobno-rolniczego. W celu tym czerpie też swe uzasadnienie jedna z zasad Raiffeisena, nieograniczona poręka członków za zobowiązania stowarzyszenia. Są to wszystko idee, zbliżone wielce do programów Owen'a, po części i Buchez'a; tkwią tu zarazem w zarodku pewne wcale poważne analogie do idei federalistycznej kooperacji spożywczej.

W dalszym ustroju Raiffeisen łączył pojedyncze spółki w związek, oparty na silnej centralizacji, mającym służyć sam, lub przez instytucje do tego przez siebie powołane za pieniężną instytucję wyrównawczą oraz hurtownię towarową zakupów i sprzedaży. Związek ten miał przejść do produkcji na własny rachunek towarów, potrzebnych dla rolnictwa, lecz nie osiągnął na tem polu powodzenia. Całej tej organizacji przyświecał cel wytworzenia własnymi siłami interesowanych rynku pieniężnego i towarowego, opartego na zasadach współdzielczych, niezależnego od kapitalistycznego świata zewnętrznego. Cel ten nie został osiągnięty, a przeciw centralistycznym i religijno-komunistycznym, odrzucającym zarazem zasadniczo pomoc państwową, tendencyom Raiffeisena powstała opozycja, która doprowadziła do secessyi części

spółek ze Związku Raiffeisenowskiego „Generalverband“ w Neuwied i utworzenia nowego związku „Reichsverband“, stojącego przez długi czas pod kierownictwem niedawno zmarłego Haas'a. Secessya ta wprowadziła do organizacyi spółek zasadę decentralizacyi (związki prowincjonalne, centralne banki i hurtownie kooperatyw), oraz zasadę specjalizacyi pojedynczych spółek, rozgraniczenia między nie poszczególnych rodzajów interesów (osobno kredyt, osobno handel, spieniężanie i przeróbka produktów itp.). Naruszyło to w spółkach niepieniężnych ideę zsocyalizowanego funduszu rezerwowego, który stał się w nich podzielnym i podległym dyspozycyi członków; otworzyła się w ten sposób droga dla tendencyi kapitalistycznych, spekulacyjnych, a co za tem idzie do kapitalistycznego rozdziału zysków w stosunku do udziałów, wkładów kapitałowych w przedsiębiorstwo. Lecz siła pierwotnych idei Raiffeisena jest tak wielką, że znaczna część spółek rolniczych niepieniężnych w dalszym ciągu faktycznie unika podziału zysku, albo też dzieli go, lub stara się go pośrednio dzielić, między członków w stosunku do korzystania z przedsiębiorstwa. Po pewnych wzajemnych ustępstwach w r. 1905 przyszło znowu do połączenia obu związków.

W przeciwieństwie do Raiffeisena Schulze z Delitzsch od początku swej działalności, rozpoczętej w r. 1849, stał na gruncie specjalizacyi kooperatyw. Rozpoczął on od tworzenia spółek kredytowych, przeznaczonych z początku przede wszystkim dla rzemieślników, oraz spółek rzemieślniczych dla wspólnego nabywania surowców, maszyn, używania tych ostatnich, względnie dla wspólnego sprzedawania produktów swej pracy. Lecz spółki te miały być według pierwotnych zapatrywań Schulze'go jedynie przygotowawczem stadyum, środkiem do zebrania kapita-

łów przez masy robotnicze dla stowarzyszeń produkcyjnych, które uważał on za „Gipfelpunkt“ swego systemu kooperacji. W dążeniach swych społecznych był Schulze pierwiastkowo w dużej mierze socyjalistą, zwalczającym i potępiającym ostro kapitalizm, zmierzającym do przebudowy ustroju gospodarczego i społecznego. Był on jednak zasadniczym przeciwnikiem socjalizmu państwowego, odrzucał też zasadniczo wszelką pomoc państwa dla kooperacji. Walcząc z kapitalizmem, oparł jednak Schulze swe stowarzyszenia na zupełnie pokrewnych z nim założeniach: dopuścił w nich rozdział zysków według kapitału udziałowego, fundusz rezerwowy poddał dyspozycji członków. W ten sposób stał się Schulze mimowoli, później zaś, gdy ochłódtł w stosunku do kooperacji produkcyjnej, zdaje się, już świadomie twórcą indywidualistycznego rozumienia programu kooperacji i ruchu, zwanego kooperacją indywidualistyczną lub lepiej syndykalistyczną. Wychodzi on z założenia, iż celem kooperatyw jest zrównanie stanowiska warstw słabych gospodarczo w ustroju kapitalistycznym ze stanowiskiem kapitalistów przez zrzeszenia, które im pozwalają na korzystanie z ułatwień i dogodności, stojących do rozporządzenia wielkich przedsiębiorstw. Zadaniem zatem kooperacji jest nie reforma ustroju społeczeństwa, zwalczenie kapitalizmu, lecz uczynienie go dostępnym dla szerokich mas społeczeństwa, co też kooperatywy czynią, będąc otwarte dla wszystkich. W stosunku do kooperacji spożywczej uważa kierunek ten za jej jedyny cel zatrzymanie różnicy między ceną hurtową a detaliczną dla stowarzyszonych.

Przedstawicielami powyższego programu społecznego kooperacji są w nauce Crüger, Hugenberg, Wygodzinski i inni. Znajduje on wyraz przedewszystkiem w Niemczech,

w organizacyi Schulze'owskich spółek „Allg. Verband der deut. Genossensch.“. W Polsce w podobny sposób przedstawiają istotę i zasady kooperacyi Krzyżanowski, Strasburger; w praktycznej zaś działalności poglądy te podziela Poznański „Patronat stow. zarobk. i gospod.“ wraz ze swą organizacją.

Jako częściowa reakcyja przeciw temu kierunkowi, który po śmierci Schulze'go doprowadził do wielu zwyrodnień w kierunku czysto kapitalistycznym, powstał w r. 1902 związek spółek rzemieślniczych, kredytowych, handlowych i wytwórczych, „Hauptverband deutscher gewerblicher Genossenschaften“, który prócz oparcia się o pomoc państwową wprowadził w swych spółkach ograniczenie co do wysokości dywidend (4%), by choć w części unieszkodliwić wpływ kapitalistycznych ich założeń; w niepieniężnych spółkach propaguje on rozdział zysków według stopnia korzystania z przedsiębiorstwa przez członków. Przedtem jeszcze oderwała się od „Allg. Verband“ duża część spółek spożywczych, tworząc osobny związek w Hamburgu („Zentralverband der deutschen Konsumvereine“).

W ten sposób przejrzelśmy źródła powstania ruchu współdzielczego w Europie, kierunki ideowe z nim związane. Nie można go ściśle związać z żadną konstrukcyą teoretyczną, któraby mogła sobie rościć pretensyę do ojcostwa kooperacyi. Pobudkę pewną do powstania dał mu socjalizm utopijno-zrzeszeniowy, lecz poza odczuciem braków obecnego ustroju kapitalistycznego i formy asocjacyjnej nic go z nim więcej nie łączy. Powstał on jako ruch reformy obecnej budowy gospodarstwa społecznego, w chwili gdy szkodliwe skutki kapitalizmu najdotkliwiej się warstwom słabym gospodarczo dawały odczuć, w chwili przejścia świata do wielkoprzemysłowej organizacyi kapitalistycznej. Powstał on jako objaw samoobrony warstw

zagrożonych, w drodze samopomocy społecznej, wyrabiając się i przybierając coraz konkretniejsze formy w długim ciągu doświadczeń, znajdując w praktyce życiowej, życiu stopniowe rozwiązanie swych problemów, gwarancje swej największej skuteczności i celowości. To też odbiegł on od wzorów i idei swych bezpośrednich nawet twórców w tych działach, w których tacy twórcy jednostkowi w ogóle byli. Jest to ruch, jak się pięknie wyraża Gide, wychodzący jakby, „des entrailles du peuple“. Teorie kooperacyi, o których wyżej mówiliśmy, powstały w prze-ważnej swej części jako ujęcie i zsyntetyzowanie zdobytych już doświadczeń, uogólnienie kierunków i rezultatów rozwoju ruchu współdzielczego. Stąd ich rozbieżność i sprzeczność częsta między sobą. Jak bowiem rozróżnić możemy w teorii kooperacyi trzy główne kierunki społeczne, kooperatywny, integralny, korporatywny i syndykalistyczny, tak też w działalności kooperatyw trzy główne sposoby, metody pracy i organizacyi, za podstawę powyższym kierunkom służące, spostrzedz możemy.

Idee gospodarczo-społeczne kooperacyi, których przeglądem dotychczas się zajmowaliśmy, rzucają nam bogate światło na istotę współdzielczości, ułatwiają nam rozpatrzenie i ustalenie teoretyczno-gospodarczego jej pojęcia. Drugim źródłem, które nam powinno kwestyę rozpatrywaną rozjaśnić, jest ustawodawstwo współdzielcze.

Normy prawne dla stowarzyszeń współdzielczych zawierają: w Anglii — „Industrial and Provident Societies Act“ z 1893 r., w Niemczech — „Reichsgesetz betreffend die Erwerbs und Wirtschaftsgenossenschaften“ z 1889 r. w brzmieniu ogłoszonym przez kanclerza Rzeszy w 1900 r. (bez zmian), w Austrii — podobna ustawa z 1873 r., w Szwajcaryi specjalna sekcya (tytuł XXVII) kodeksu

federalnego „o zobowiązaniach“ z 1881 r., w Belgii dział VI. ustawy handlowej z 1873 roku, zmieniony przez ustawę z dnia 22. maja 1886, we Włoszech — specjalna część ogólnego kodeksu handlowego.

Na Węgrzech opierają się kooperatywy częściowo na specjalnym rozdziale ogólnego kodeksu handlowego z 1875 r., częściowo zaś (należące do Centrali kooperatywnej kredytowej) na ustawie XXIII z 1898 r. o kooperatywach kredytowych, rolniczych i przemysłowych. W Rosyi istnieją specjalne ustawy w formie statutów wzorowych dla każdego rodzaju stowarzyszeń współdzielczych oddzielnie, z r. 1895, 1905, 1908 i in. W Danii opierają się kooperatywy na postanowieniach dla spółek akcyjnych. We Francyi oprócz kilku ustaw specjalnych (dla syndykatów rolniczych z 1884 r., dla kas okręgowych z 1899 r. i innych) stoją dla kooperatyw do rozporządzenia jedynie ogólne ustawy cywilne i handlowe, najczęściej forma „société civile à forme commerciale“ na ustawie z r. 1893 i „société anonyme à capital variable“ na ustawie z 1867 r. Te wszystkie cztery państwa nie posiadają ogólnego ustawodawstwa współdzielczego, podającego znamiona kooperacyi w ogólności. Pojęcia kooperacyi nie określa również wcale kodeks włoski.

Ustawodawstwa, określające pojęcie stowarzyszenia współdzielczego, uważają za jego znamiona otwarcie dla wszystkich i zmiennosc wskutek tego kapitału zakładowego. Uważają je za związek osób, nie kapitałów, stąd nieprzenaszalność udziałów (w belgijskiej ustawie już w definicyi zaznaczona, w innych ustawach w dalszych przepisach przeprowadzona); wreszcie uważają je za formę przedsiębiorstwa przeznaczoną dla warstw słabych gospodarczo, nie oznaczają zatem wcale, lub bardzo nisko, minimalnej granicy udziałów, maksymalną zaś ich granicę

stanowią pośrednio przez ustanowienie w swych dalszych przepisach zasady równego, lub bardzo ograniczonego prawa głosu dla członków bez względu na wysokość ich udziałów. Angielska ustawa oznacza nawet pośrednio maximum udziału do 200 f. st., a włoska wprost wysokość pojedynczego udziału na 100 lirów, a kwotę posiadanych przez członka udziałów do 5.000 lirów. Jako dopełnienie zaś kapitału udziałowego wprowadzają wszystkie prawie ustawodawstwa rozmaite rodzaje poręki członków za zobowiązania stowarzyszenia. Niemiecka i austriacka ustawy starają się choć bardzo niedokładnie określić bliżej gospodarczą działalność stowarzyszenia, ograniczając ją do członków w zasadniczych interesach i do czynności, związanych z działalnością zawodowo-gospodarczą i osobistą członków. Lecz na tem koniec. Po za powierzchownem określeniem zewnętrznych tylko jurydycznych znamion kooperacyi, nie wyczerpuje żadne ustawodawstwo jej istoty gospodarczej i społecznej, nieraz zaś nawet zupełnie mylnie ją oddaje. O sposobie rozdziału zysków nie ma w nich wcale mowy, lub jest on pozostawiony do woli stowarzyszonych, aczkolwiek z ducha ustaw wynika, iż rozumieją one stowarzyszenia współdzielcze jako instytucye nie dążące z zasady do zysku kapitalistycznego. To też we wszystkich niemal krajach duża część stowarzyszeń współdzielczych w znaczeniu prawnem nie jest niemi w znaczeniu gospodarczem, w rozumieniu teoryi kooperacyi. W Austrii np. nawet niektóre kartele powstają w formie ustawowego stowarzyszenia współdzielczego tj. „stowarzyszenia zarobkowego i gospodarczego“, kapitalnym zaś przykładem, jak forma ta prawna może być nadużyta, służą „towarzystwa zaliczkowe“ t. zw. żydowskie w Galicyi.

Mimo swych zasadniczych braków ustawowe definicje posłużyły części kooperatystów za punkt wyjścia do postawienia na ich podstawie już nie prawnej, lecz rzekomo teoretyczno-gospodarczej definicji kooperacji. Ma to miejsce w niemieckiej nauce, szczególnie wśród kooperatystów kierunku syndykalistycznego. Liefmann, Lindecke, Crüger i Wygodzinski identyfikują kooperację (*Genossenschaft, Genosenschaftwesen*) z ustawowym określeniem formy prawnej „*der eingetragenen Genossenschaft*“. Zdaniem ich nadaje ona stowarzyszeniom, na niej opartym, charakter odrębny, stanowiący istotę kooperacji, mianowicie charakter „*der Personalgesellschaft*“ w przeciwieństwie do „*Kapitalgesellschaft*“, jaką są spółki hadlowe, jawna, akcyjna, komandytowa, cicha i spółka z ograniczoną odpowiedzialnością. „*Hier der Kapital dient, dort herrscht*“ powtarzają za Gierke'm, którego prawną konstrukcją „*Genossenschaft*“ są przejęci. Pierwsze są związkiem osób, drugie związkiem kapitałów; ta cecha, zdaniem ich, jest istotą kooperacji i tłumaczy wszystkie dalsze znamiona kooperacji, postawione przez ustawę niemiecką, a więc: 1. niezamkniętą liczbę członków, 2. ograniczenie działalności stowarzyszenia do członków, 3. ściśły związek między gospodarczą działalnością stow. a zarobkową i osobistą działalnością członka, 4. demokratyczny charakter stowarzyszenia.

Nie trudno zauważyć, że powyższe prawnicze pojęcie, niezmiernie zresztą ogólne i mgliste, „*Personalgesellschaft*“, definiuje jedynie sposób ukształtowania się podmiotu gospodarującego tj. związku osób, bynajmniej natomiast nie określa sposobu prowadzenia gospodarstwa przez ten związek, co jest najważniejsze z punktu widzenia nauki gospodarstwa społecznego; sposób zaś ukształ-

towania podmiotu nie stoi w żadnym przyczynowym związku ze sposobem gospodarowania tegoż podmiotu; definicya ustawy niemieckiej bynajmniej tego związku nie ustala. Przeciwnie, jeśli przyjmiemy, że pojęcie „Personalgesellschaft“ ma wyrażać niekapitalistyczną i nieobliczoną na zysk budowę i tendencję kooperacji, to musimy stwierdzić, że jest ono, o ile dopuszcza kapitalistyczny rozdział zysku (co właśnie zachodzi), sprzecznem samo w sobie.

Zasada rozdziału zysków według udziałów wraz z zasadą rozporządzalności rezerwami spółki wprowadza do stowarzyszenia pobudki egoistyczne interesu osobistego, jest momentem nie dopuszczającym do służebnego stanowiska kapitału, jest zasadą czysto kapitalistyczną, ideą zysku kapitalistycznego. Bezpośrednim skutkiem, przyczynowo z niej wyływającym, jest dążenie udziałowców do powiększenia swego zysku, do spekulacji, do wyzysku. Nie może przeciwdziałać temu ograniczenie wysokości udziałów, równe prawo głosu członków. Nie mówiąc już o tem, że są one w sprzeczności z zasadą zysku od kapitału udziałowego i trwać muszą nawzajem w ciągłej walce w stowarzyszeniach, je łączących, — nie znoszą one samej idei i faktu zysku kapitalistycznego. Wszak wysokość udziału nie stoi w zasadzie w żadnym związku, stosunku z zarobkiem stowarzyszenia na członku, który ten mu dostarczył przez swój z nim obrót gospodarczy. Nierównomierność tego obrotu jest przyczyną, że dywidenda udziałowa jednego członka będzie pochodzić z zysku stowarzyszenia na obrocie z drugim członkiem. Część członków zatem, zaangażowanych udziałami, a mało lub wcale korzystających ze stowarzyszenia, będzie pobierała zysk czysto kapitałowy i znajdować w podstawie samej organizacji stowarzyszenia pobudkę do jego powiększa-

nia kosztem innych członków. Jest to możliwe mimo zastrzeżeń ustawy co do związku działalności stowarzyszenia z działalnością gospodarczą członka (gemeinschaftlicher Betrieb), jak również mimo naczelnej zasady kooperacji, zapożyczonej od teorii assocyacji sensu stricto tj. zasady niezamkniętej liczby członków, z którą przytem stoi w zasadniczej sprzeczności. Ograniczenie wysokości dywidendy jak tu również paliatywem. Zyski bowiem wtedy idą do funduszu rezerwowego, którym w razie rozwiązania rozporządzają i dzielą się członkowie. Mają więc oni w powiększeniu go choćby kosztem przyzysku części członków interes osobisty.

Z chwilą gdy w stowarzyszeniu dopuszczony jest zysk kapitalistyczny, prędzej czy później ucieka z niego to coś nieuchwytnego, ten duch współdzielecy, którego istnienie jest warunkiem skuteczności i wartości społecznej pracy kooperacji. W tych warunkach nie może być mowy o bezinteresowności, o przywiązaniu członków do instytucji, o rzeczywistym otwarciu spółki dla wszystkich, co więcej trudno nawet myśleć o rozwoju i powodzeniu na dłuższą metę. „Gdy kooperacja staje się tylko interesem, jest ona zawsze złym interesem“ powiada niezmiernie trafnie Gide. Zdanie to potwierdzą wszyscy doświadczeni praktycy kooperacji.

To też kooperatywy syndykalistyczne, dopuszczające zysk kapitalistyczny członków, utrzymują się na poziomie swych dążeń społecznych, a działalność ich odpowiada zasadom kooperacji, jedynie w tym razie, jeśli jakaś idea głęboka odczuwana np. narodowej obrony, podniesienia i emancypacji ludu wiejskiego, miejskiego lub proletaryatu, idea polityczna itp. służy im za bodziec i podłoże. Póki ten stan uczuciowy panuje nad pierwiast-

kiem interesu osobistego, tkwiącego w budowie kooperacyi syndykalistycznych, to dopuszcza on do panowania i wywierania swych skutków drugą zasadę kooperacyi, uznawaną i przez ten rodzaj kooperatyw, zasadę otwarcia instytucyi dla wszystkich. W tym okresie swego istnienia omawiane kooperatywy są z punktu widzenia gospodarczego tworem sztucznym, kombinacją zasady kapitalistycznej (zysk kapitałowy) z zasadą kooperatywną (niezamknięta liczba członków), i dzięki tylko wpływowi elementu zewnętrznego (idea narodowa, polityczna lub tp.), wykazują w działalności znamiona kooperacyi. Lecz dwie te zasady stoją z sobą w wewnętrznej ideowej i gospodarczej sprzeczności: jedna reprezentuje egoizm, druga altruizm gospodarczy. I definicja kooperacyi, oparta na uznaniu i skombinowaniu tych pierwiastków, określająca zatem kooperację jako środek bogacenia i gospodarczego usamodzielnienia (pierwiastek pierwszy) szerokich warstw, wszystkich (pierwiastek drugi), zawiera w sobie logiczną antytezę, jest teoretycznie niemożliwa. Nie usuwa tej antytezy wprowadzenie i uznanie trzeciej zasady kooperacyi, iż jest ona organizacją warstw słabych ekonomicznie. Jeśli tak skonstruowana, że ją tak nazwiemy, „połowiczna kooperatywa“ działa w rzeczywistości w duchu nieegoistycznym, kooperatywnym w ogólnem rozumieniu i poczuciu tego słowa, i przedstawia nową wartość dla gospodarstwa społecznego, to nie dzięki, lecz mimo swej gospodarczej budowy, pod wpływem idei zewnętrznych, przypadkowych. Charakter i kierunek jej działalności nie noszą cech trwałości. Stoi ona wciąż na rozdrożu. Gdy wpływ zewnętrzny ustaje, napięcie uczuciowe osłabnie, instytucya, nie znajdując w organizacyi swej podstawy dla tendencyi nieegoistycznych, rychło zmienia się w to,

czem z racji swej budowy jest tj. w spółkę kapitalistyczną.

Że tak jest nie tylko z punktu widzenia teoretycznego, dowodzi codziennie życie praktyczne. Ze względu też na nie rozróżnienie, wyżej uczynione, jest koniecznym i niezmiernie ważnym.

Za przykład niech służy spółki kredytowe systemu Schulze'go. Póki Schulze żył, wpływem swym zwalczał zwyrodnienia kapitalistyczne swych stowarzyszeń. Później jednak, nie znajdując w podstawach swej organizacji hamulca dla pierwiastku interesu osobistego, weszły one w znacznej części na drogę czysto kapitalistyczną śrubowania dywidend, duch współdzielczy w nich zaginął, zapanowało traktowanie interesów swych i działalności z punktu widzenia czysto materialnego, w niczem się nie zaczęły różnić od spółek akcyjnych, a nawet zamożniejsze z nich niezmiernie często przeobrażają się na spółki akcyjne. Szereg też praktyków i teoretyków uznaje nie tylko za możliwe, lecz nawet za konieczne wprowadzenie do spółek pieniężnych systemu Schulze'go zasady podziału zysków w stosunku do korzystania z przedsiębiorstwa tj. do odsetek od pożyczek, zapłaconych przez członka, względnie które w danym roku go obciążają. Nie kto inny jak prof. Adolf Wagner zaznaczył, że czysta zasada dywidendowa nie odpowiada charakterowi stowarzyszeń współdzielczych, jako związków osób (Personalgesellschaft)*).

Podobnych przykładów możnaby przytoczyć więcej i z innych dziedzin współdzielczości, jak handlowo-rolniczej, wytwórczej i in.

*) Cyt. w Bl. f. Gw. z 1908 r. str. 47 i 48.

Jak omawiane wyżej definicje syndykalistyczne kooperacji przedstawiają jedną skrajność, tak znów w drugą popadają kooperatyści federalistycznego kierunku „kooperacji integralnej”. Na ogół mało się oni zajmują ustaleniem teoretyczno-gospodarczego pojęcia kooperacji, kładąc główny nacisk na idee reformistyczno-społeczne kooperacji, a w określeniach swych mają na oku przede wszystkim kooperację spożywczą. Przyjmują oni za znamiona kooperacji istotne zasady Rochdalskiego systemu tj. otwarcie stowarzyszenia dla wszystkich, równość głosów członków, zasadę rozdziału zysków według korzystania z przedsiębiorstwa.

Tę ostatnią zasadę, jeden z przedstawicieli tej szkoły, Lavergne, zajmujący się specjalnie określeniem istoty kooperacji, tak określa (Le régime coopératif str. 15—52): „Nazywać będziemy spółkami współdzielczymi: przedsiębiorstwa dla produkcji i sprzedaży, w których zyski osiągnięte na kupujących, o ile nie są przydzielane do funduszu rezerwowego lub do funduszu dla powiększenia przedsiębiorstwa, względnie na przedsięwzięcia w interesie zbiorowym, są zwracane samym kupującym pod formą zwrotów towarowych (ristournes), a wymierzanych w stosunku do poczynionych zakupów”. Do kooperatyw zatem zaliczałyby się według tej definicji tylko właściwe spółki spożywcze, spółki produkcyjne, o ile przybierają formę t. zw. kooperatyw solidarności (socjalizujących całe zyski), lub o ile oddają zyski kupującym przedmioty ich produkcji, dalej pod tymi samymi warunkami spółki budowlane, spółki wzajemnych ubezpieczeń, spółki rolnicze dla wspólnych zakupów, wreszcie spółki pieniężne systemu Raiffeisena. Wszelkie inne stowarzyszenia nie byłyby kooperatywami. Lecz i ta tak ciasna definicja

jest dla Lavergne'a za szeroką. Wprowadza on zatem dalszą restrykcję, że przedmiotem działalności spółek, rozdzielających zysk według zakupów, mają być jedynie artykuły stanowiące przedmiot spożycia osobistego lub rodziny członka, co wyklucza z zakresu kooperacji Raiffeisenki i spółki rolnicze dla wspólnych zakupów; co się zaś tyczy spółek ubezpieczeniowych, to ryzyko ubezpieczone winno być ryzykiem osobowem lub rodzinnem. Nie trudno spostrzedz, że tak ciasna definicya stoi w zbyt rażącej sprzeczności z życiem i jest zbyt jednostronna.

Pośrednie stanowisko, obejmujące możliwie całość kształtu ruchu kooperatystycznego, zajmują definicje Fay'a, Kaufmanna, Staudingera i najświeższa Jacob'a (Volkswirtschaftliche Theorie der Genossenschaften str. 169). Aczkolwiek przeważnie sięgają one w istotę rzeczy, jednak są albo zbyt ogólnikowe, albo też kładą nacisk na znamiona drugorzędne, nie dość uwydatniając najważniejsze.

Nie znajdziemy rozwiązania rozpatrywanej przez nas kwestyi i w ogólnych systemach i podręcznikach nauki gospodarstwa społecznego. Przeważnie mało miejsca poświęcają one kooperacyi, a jeśli się nią szerzej zajmują, to kładą nacisk na znaczenie społeczne kooperacyi, jej rezultaty i rodzaje, nie próbując określić jej istoty z punktu widzenia teoryi gospodarstwa społecznego (Schmoller, Marshall, Cauwès i in.). Z polskich systemów podaje definicyę kooperacyi Głabiński (Wykład ekonomiki społecznej str. 598), jednak tylko ogólnikową: „słowarzyszeniami współdzielczemi nazywamy stałe związki niekapitałistów dla pewnych oznaczonych celów gospodarczych, oparte na samopomocy“.

Ogólny sąd społeczeństwa o kooperatywach streszcza się w zdaniu, że są to instytucje nie dążące do zysku, działające w duchu społecznym. Dla tych swych cech jest kooperacja wśród szerokiego ogółu popularną, w imię ich też faworyzują ją nawet ustawodawstwa skarbowe państw. Tok dotychczasowych naszych rozważań doprowadził nas wyżej do stwierdzenia, iż zasadniczym warunkiem umożliwiającym podobne rozumienie kooperacji, będące najogólniejszem a zarazem naistotniejszym ze wszystkich, jest rozdział zysków z przedsiębiorstwa spółkowego między członków według stopnia korzystania z niego. Jest to więc najważniejsze znamię gospodarcze, jakieśmy widzieli, kooperacji. Należy tu uczynić tylko zastrzeżenie, że nie sprzeciwia się tej zasadzie udzielanie z części zysku kapitałowi udziałowemu pewnego ograniczonego wynagrodzenia, uważanego za słuszne i należne mu w danych stosunkach gospodarczych (dywidenda ograniczona np. do stopy procentowej, praktykowanej od wkładek oszczędności). Równoznaczne z tym podziałem zysków jest kolektywizowanie ich w całości (z zastrzeżeniem wyżej wyłuszczone) w specjalnym funduszu, przeznaczonym z góry na cele powiększenia przedsiębiorstwa lub społeczne, do którego członkowie ani podczas istnienia stowarzyszenia, ani przy jego rozwiązaniu nie mają prawa, a rozporządzać nim mogą tylko w ramach przeznaczenia. Ten sposób bowiem użytkowania zysków eliminuje również moment interesu osobistego, pierwiastek kapitalistyczny z działalności instytucji.

Zasadą poboczną, związaną ściśle z zasadą rozdziału zysków i z nią się uzupełniającą, jest ograniczenie głównych, istotnych czynności przedsiębiorstwa do członków. Teza ta, choć dość jeszcze sporna, jest uznawana w za-

sadzie przez wszystkie kooperatywy: jeśli między zasadami pionierów z Rochdale figuruje sprzedaż ogółowi, to li tylko dla celów propagandy, przyczem conajmniej połowa zysków ze sprzedaży nieczłonkom kolektywizuje się w funduszu rezerwowym. Stanowi ona dalsze ograniczenie momentu kapitalistycznego w kooperacyi, jest wewnętrznym wyływem z zasady rozdziału zysków, jednym z jej zastosowań życiowych. Dlatego też nie można jej uważać za zupełnie nowe, samodzielne i istotne znamię. Ze względu jednak na swą wagę i możliwość niestosowania mimo przyjęcia zasady rozdziału zysków, należy ją włączyć do definicyi kooperacyi: kooperatywy, niestosujące jej, znajdowałyby w niej pobudkę do wyzysku, do spekulacyi, wprawdzie nie dla kapitalistycznych zysków stowarzyszonych, lecz dla powiększania ich udziału w zyskach, nie stojącego w żadnym przyczynowym stosunku do zysku, które ich korzystanie ze spółkowego przedsiębiorstwa instytucyi przysporzyło. O ileby zatem stałe i z zasady postulat tego nie stosowały, nie mogłyby być uważane za kooperatywy; co innego, jeśli niestosowanie jest uważane tylko za czasowe, dyktowane jedynie względami opornistycznymi na propagandę lub niedość jeszcze silny rozwój instytucyi."

Z zasadą tą łączony jest często postulat, wykluczający również kapitalistyczny charakter przedsiębiorstwa: mianowicie zasada ścisłego związku między przedmiotem wspólnego przedsiębiorstwa członków, a ich własnem osobistem lub zarobkowym gospodarstwem; zaznacza ona, że przedsiębiorstwo spółkowe nie może stanowić samo przez się nowego samoistnego źródła zarobku i zysku członków, lecz tylko być wspólnem wykonywaniem, przełaniem na przedsiębiorstwo spółkowe czynności gospo-

darczych, któreby każdy z nich i tak musiał sam pojedynczo wykonywać z racyi swego gospodarstwa zarobkowego lub osobistego. Zastrzeżenie to jest potrzebne przy definicyi kooperacyi według ustawy niemieckiej, z chwilą jednak przyjęcia za istotne znamię kooperacyi zasady rozdziału zysków według stopnia korzystania z przedsiębiorstwa, jest ono zupełnie zbyteczne. Przyjmując za podstawę przedsiębiorstwo, stanowiące samoistne źródło i przedmiot zarobku członków, będące ich odrębną funkcją gospodarczą, nie sposób skonstruować instytucyi rzeczywiście współdzielczej, w której członkowie mogliby z przedsiębiorstwa takiego korzystać nie kapitałem, lecz w zakresie usług jego. Jest to możliwem w instytucyach niewspółdzielczych, odpowiadających jednak znamionom niemieckich stowarzyszeń zarobkowych i gospodarczych, jak np. w spółkach kupieckich dla wspólnych hurtownych zakupów lub w spółkach fabryk dla wspólnej sprzedaży swych produktów (kartele), lecz w tych wypadkach omawiane zastrzeżenie nie stawia wcale tamy konieczności zaliczenia tego rodzaju spółek minio to, wbrew ogólnemu poczuciu, do kategorii kooperatyw. Stowarzyszenia tego typu przyjmują nawet nieraz kooperacyjną zasadę podziału zysków. W tych wypadkach jedyną korektywą i kryterjum dla wyodrębnienia stanowić mogą dalsze znamiona kooperacyi, przedewszystkiem istota kooperacyi jako organizacyi warstw słabych gospodarczo.

Sposób rozdziału zysku wraz z ograniczeniem działalności do członków w głównych, istotnych czynnościach, dla spełnienia których właśnie przedsiębiorstwo zostało utworzone i powołane do życia (Zweckgeschäfte), są z punktu widzenia nauki gospodarstwa społecznego zupełnie nową metodą prowadzenia organizacyi przedsię-

biorstwa, niweczącą w niem zupełnie znaczenie kapitału. Nie można nie zauważyć, że za ukryty punkt wyjścia tych zasad służy leżąca u ich podstawy odrębna teoria wartości i podziału dochodu społecznego, wykluczająca wogóle pojęcie zysku w jego obecnym rozumieniu. To też jeśli mówimy o zysku w kooperatywach, to tylko przez analogię do innych przedsiębiorstw. Same kooperatywy skrzętnie unikają tego słowa: swój rozdział zysków nazywają one „zwrotami nadebranego“ (trop-perçus, ristournes). Nie tu miejsce na przedstawienie tej teorii*). Znajduje ona zresztą swe odbicie w dążeniach kooperacyi, o których wyżej mówiliśmy: pragnie ona zrealizować w ustroju gospodarczym zasady, zgodne z jej teorią wartości i dochodu społecznego. Wykładnikiem socyalnym tych dążeń jest drugie zasadnicze znamię kooperacyi, otwarcie jej dla wszystkich. Służy ono za drogę do uczynienia nowego ustroju gospodarczego powszechnym, obejmującym całość społeczeństwa i całokształt jego życia gospodarczego. Zaznaczyć należy, że zasada niezamkniętej liczby członków czyni kooperatywy otwartymi dla wszystkich, lecz tylko dla wszystkich chcących i mogących korzystać z ich usług, nie są bowiem przedsięwzięciem filantropijnem ani przymusowem: kooperatywy są dobrowolnemi zrzeszeniami osób dla osiągnięcia bezpośrednich celów gospodarczych; ponadto zaś kto nie jest wogóle w stanie prowadzić działalności gospodarczej, korzystać z przedsiębiorstwawspółdzielczego, dla tego nie może stać kooperacya otworem.

*) Cf. Rozdział „Abolition du profit“ w Gide'a „Coopération“ str. 301—324.

Dotykamy tu trzeciego ważnego znamienia kooperacyi, stanowiącego korektywę dla dwóch pierwszych, nie wystarczających dla bezwzględnego odgraniczenia kooperatyw od reszty zrzeszeń gospodarczych, mianowicie, iż jest ona organizacją warstw słabych gospodarczo. To jest przyczyną specjalnych ułatwień, które kooperatywy wprowadzają dla zbierania przez się kapitału zakładowego. Chcąc być rzeczywiście dostępnymi dla szerokich mas, oznaczają one przeważnie swe udziały członkowskie w niskich bardzo kwotach kapitałowych, pozwalają na ich powolne wpłacanie, używanie na ten cel zwrotów i dywidendy. By zaś mieć jednak niezbędną do wszelkiej działalności gospodarczej podstawę kapitałową, wprowadzają uzupełnienie udziałów kapitałowych przez porękę członków, ograniczoną lub nieograniczoną, za zobowiązania stowarzyszenia. Lecz nie ten sposób zbierania kapitału udziałowego jest znamieniem kooperatyw: mogą się one nieraz bez niego obyć, zależnie od zamożności członków i od rodzaju przedsiębiorstwa prowadzonego; jest on tylko wyływem ogólnej zasady kooperacyi, wyżej zaznaczonej. Znamię to jest często fałszywie rozumiane, niezgodnie z praktyką życiową i teorią: z faktu, że kooperacya jest organizacją gospodarczą warstw słabych, wyprowadza się wniosek, że jest ona organizacją niekapitalistów. Tymczasem w szeregu spółek współdzielczych bez żadnej szkody dla ich istoty biorą udział i „kapitaliści“, a niektóre nawet nieraz wyłącznie z nich się składają, jak np. rolnicze spółki handlowe w okolicach, gdzie panuje typ średnich i dużych chłopskich gospodarstw. Z tego powodu nieodpowiedniem także się wydaje sformułowanie powyższego ograniczenia pola działalności kooperatyw w twierdzeniu, że są one przeznaczone dla „warstw słabych“.

bych gospodarczo". Chodzi jedynie o to, żeby w zakresie, stanowiącym przedmiot przedsiębiorstwa spółkowego, członkowie spółki współdzielczej byli w rozumieniu ogółu w danym ustroju społecznym słabsi od strony przeciwnej, z którą wchodzi w stosunek gospodarczy np. robotnik wobec przedsiębiorcy i sklepikarza, rolnik wobec kupca itp. W innej dziedzinie może być ten sam członek stroną silniejszą gospodarczo. Chodzi zatem jedynie o słabość gospodarczą relatywną. W znaczeniu tem znajduje wyraz względność pojęcia kooperacyi, a zarazem jej reformistyczny charakter w stosunku do obecnego ustroju gospodarczego społeczeństwa.

Pozostają nam jeszcze do rozpatrzenia trzy tezy, uważane często za znamiona kooperacyi, mianowicie kooperacya jako organizacya samopomocy, oraz równouprawnienie i równa odpowiedzialność członków w stowarzyszeniu. Co się tyczy pierwszej, to trudno niesłychanie przeprowadzić teoretycznie granicę, gdzie się kończy samopomoc, a gdzie się zaczyna. W praktyce zaś nieraz kooperatywy, uważane powszechnie za instytucye dobra społecznego, korzystają z pewnej nieraz bardzo wydatnej pomocy państwa, lub innych czynników publicznych, a nawet prywatnych. W postulatcie tym tkwi jednak pewna słuszna myśl, że przedsiębiorstwo spółkowe musi być w zasadzie zależne jedynie od swych członków, być instytucją prywatno-gospodarczą. Myśl ta da się sformułować znacznie konkretniej w twierdzeniu, że w kooperatywach członkowie są współwłaścicielami przedsiębiorstwa. Ponieważ jednak istnieją i spółki dzierżawne, przeto dla uniknięcia nieporozumień możemy myśl tę określić, stwierdzając, że związek osób stanowiących instytucję współdzielczą, jest podmiotem gospodarującym, a więc samo-

istnym gospodarzem. Dodajmy przytem, że członkowie są „równouprawnionymi“, a zarazem odpowiemy na drugą i trzecią z postawionych przez nas kwestyi. Mianowicie o równej odpowiedzialności członków nie może być mowy; jest ona w stowarzyszeniu z ograniczoną poręką różna, zależnie od udziału członka i niema w tem nic sprzecznego z ogólnym charakterem i ideami kooperacyi. Natomiast demokratyczny charakter ustroju kooperatyw, nie stojący w żadnym związku z udziałem kapitałowym członków i ich odpowiedzialnością, jest powszechną zasadą kooperacyi od początku jej istnienia, zapożyczoną razem z zasadą otwartości dla wszystkich od teoryi asocjacyi. Wprawdzie w niektórych państwach, gdzie ustawodawstwo na to pozwala (Austria), dopuszczalne jest posiadanie głosów w stosunku do liczby udziałów, lecz zazwyczaj spółki prawo to ograniczają. Nieograniczone prawo głosu w stosunku do ilości udziałów byłoby zasadniczym naruszeniem niekapitalistycznego charakteru kooperacyi.

Doszliśmy do kresu naszych rozważań. Na ich podstawie możemy dać następującą definicyę kooperacyi: kooperacyą czyli współdzielczością (coopération, co-operation, Genossenschaftswesen) jest sposób prowadzenia przedsiębiorstwa zbiorowego, przy którym podmiotem gospodarującym jest dobrowolny związek osób o niezamkniętej liczbie równouprawnionych członków*), przedsiębiorstwo zaś ogranicza istotną swą działalność w zasadzie tylko do członków i obejmuje dziedzinę, w której ci ostatni

*) Nie kładziemy nacisku na to, że związek ma na celu bezpośrednią działalność gospodarczą, gdyż samo pojęcie przedsiębiorstwa myśl tę zawiera.

są stroną słabszą gospodarczą, przyczem zyski z przedsiębiorstwa rozdziela się między członków w stosunku do stopnia korzystania z niego, albo też zbiera w specjalnym funduszu, z góry przeznaczonym na cele powiększania przedsiębiorstwa lub społeczne, do którego członkowie nie mają żadnego prawa.*)

Kooperatywą zaś czyli stowarzyszeniem współdzielczem (société coopérative, co-operative society, Genossenschaft) nazwiemy dobrowolny związek osób o niezamkniętej liczbie równouprawnionych członków, mający na celu prowadzenie przedsiębiorstwa, ograniczającego swą istotną (główną) działalność w zasadzie tylko do członków i obejmującego dziedzinę, w której ci ostatni są stroną słabszą gospodarczą, przyczem zyski z przedsiębiorstwa rozdziela się między członków w stosunku do stopnia korzystania z niego, albo też zbiera w specjalnym funduszu na cele powiększenia przedsiębiorstwa lub społeczne, do którego członkowie nie mają żadnego prawa.

Jeżeli instytucja posiada w zupełności wszystkie znamiona kooperacyi, nosić może miano „kooperatywy doskonałej“ (parfaite, reine). Jeżeli łamie niektóre mniej ważne zasady (prócz zasady podziału zysków), lecz tylko chwilowo, dla pewnych względów oportunistycznych, zaśługiwać będzie na nazwę „kooperatywy ze zboczeniami“ (mit Entartungserscheinungen, imparfaite). Jeżeliby jednak w instytucyi łamana była najistotniejsza zasada kooperacyi,

*) Wyraz kooperacya czyli współdzielczość używa się również w innym znaczeniu dla oznaczenia ogółu instytucji współdzielczych pewnych narodowości, lub pewnego działu np. kooperacya spożywcza, angielska, polska, rolnicza itp. To znaczenie wyrazu „kooperacya“ oddawane jest także nieraz w polskim języku przez słowo „spółnictwo“.

zasada rozdziału zysków, to nie może ona rościć sobie wcale prawa do nazwy kooperatywy; jedynie ze względu na to, że niektóre z tych instytucji, mimo swej kapitalistycznej budowy, rozwijają nieraz dodatnią działalność społeczno gospodarczą, analogiczną do kooperatystycznej, możemy nazwać ten rodzaj stowarzyszeń „kooperatywami połowicznymi“, aczkolwiek z punktu widzenia nauki gospodarstwa-społecznego nie są one wcale kooperatywami, lecz zrzeszeniami kapitalistów, kapitalistycznymi. Jeżeli wreszcie kooperatywa ze zboczeniami lub kooperatywa połowiczna w działalności swej dopuszcza trwałe zboczenia, staje się w zupełności instytucją kapitalistyczną, to wtedy przestaje należeć do instytucji współdzielczych, względnie społecznych, staje się „kooperatywą formalną“, względnie „kooperatywą połowiczną formalną“.

Ponadto istnieje szereg związków, które, nie mając w zasadzie na celu bezpośredniej działalności gospodarczej, przedsiębiorą i przeprowadzają nieraz czynności gospodarcze w sposób kooperacyjny. Nie możemy ich zaliczać do kooperatyw, gdyż brak im istotnej ich cechy, tak w stosunku do celu związku, jak w stosunku do momentu stałości i trwałości pracy gospodarczej, charakteryzującego kooperatywy. Tem nie mniej znaczenie ich społeczne jest nieraz duże, są one zazwyczaj stadiem wstępnem ruchu kooperatystycznego, przygotowują teren dla właściwych kooperatyw. Nazwać je możemy „instytucjami przygotowawczymi dla kooperacji“.

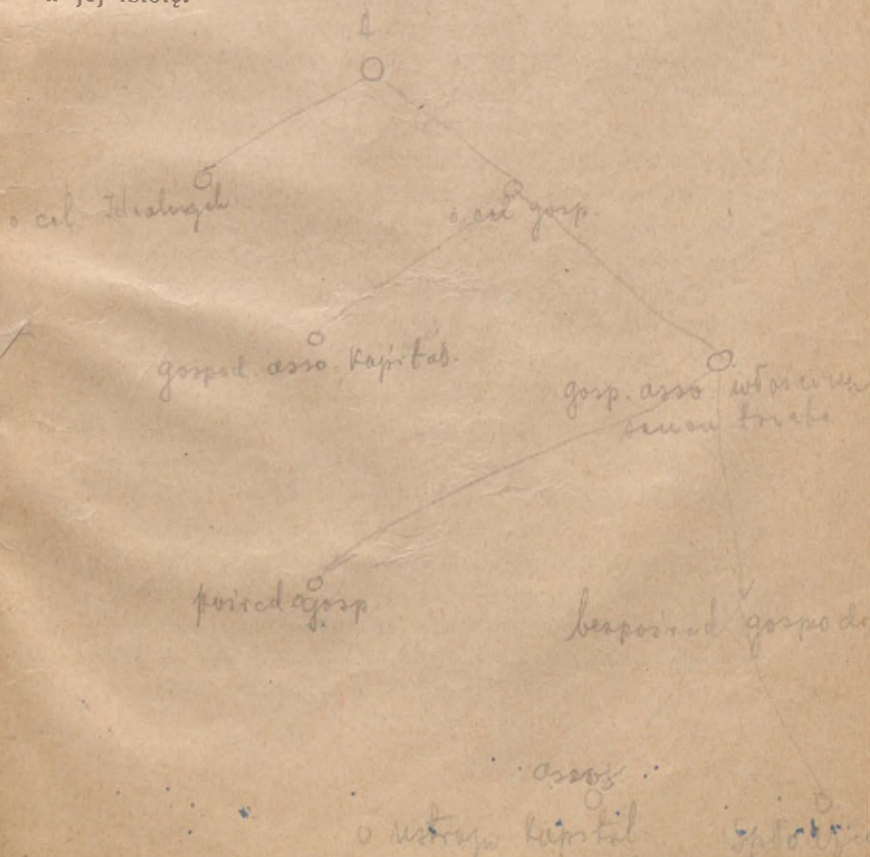
Określenie wyżej wyłożone pojęcia kooperacji doprowadziło nas do stwierdzenia istnienia w łonie assocyacji o celach bezpośrednio-gospodarczych dwóch odrębnych kategorii zrzeszeń: jednej o charakterze kapitalistycznym, różniącej się pod względem gospodarczym od właściwych

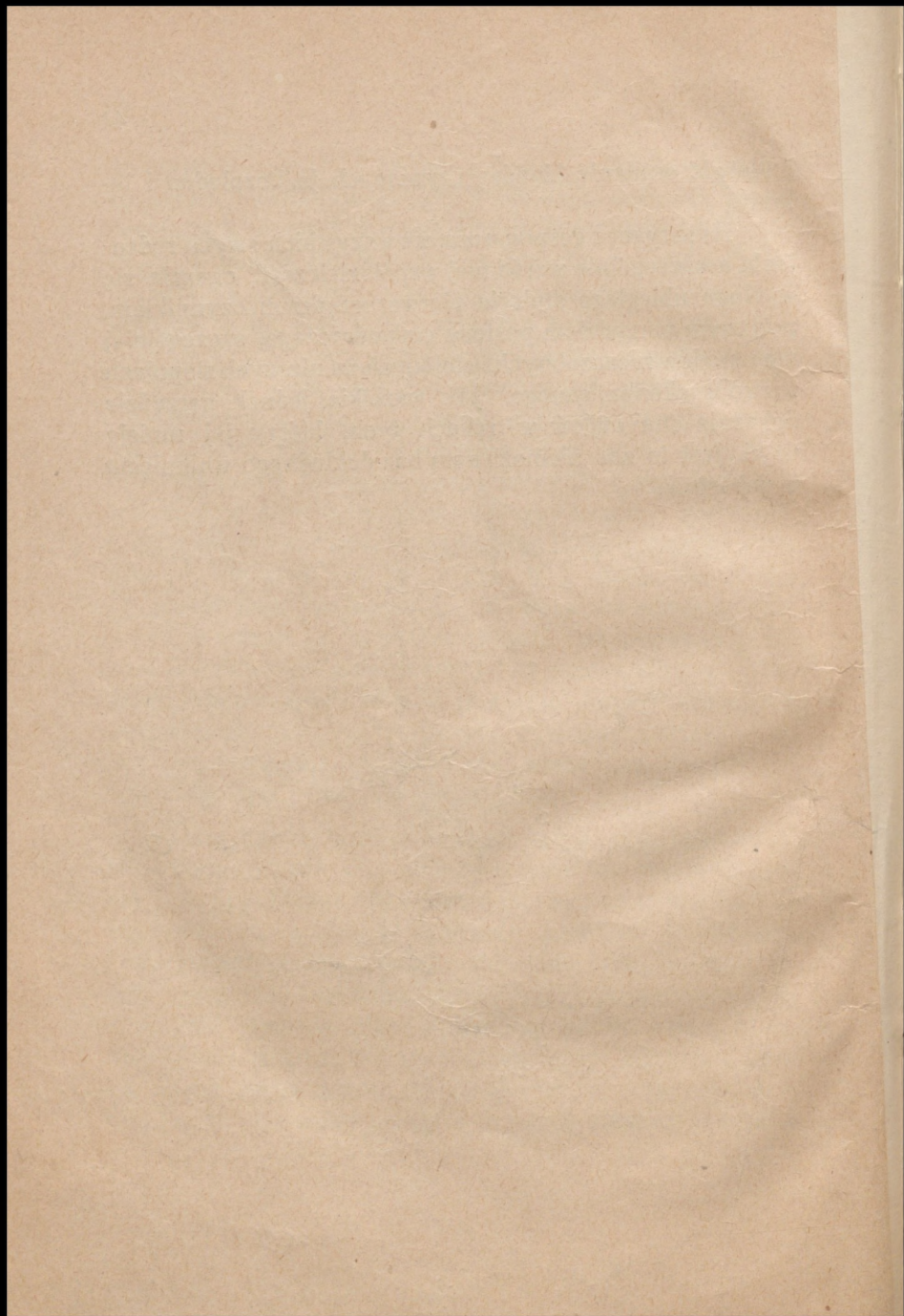
zrzeszeń, — assocycyaci sensu largo, — kapitału jedynie sposobem ukształtowania się zbiorowego podmiotu gospodarującego, — oraz drugiej, stanowiącej właściwą kooperację. Z punktu zatem widzenia sposobu prowadzenia gospodarstwa możemy w nauce gospodarstwa społecznego odróżnić tylko dwie grupy zrzeszeń o celach bezpośrednio gospodarczych: assocycyę kapitału (wraz z instytucjami, nazwanymi przez nas „kooperatywami połowicznymi“) i assocycyę s. stricto t. j. osób, czyli kooperację właściwą, — oraz stwierdzić istnienie obok nich assocycyaci osób dla celów pośrednio-gospodarczych. Z punktu jednak widzenia podmiotu gospodarującego musimy rozróżnić: I. gospodarczą assocycyę kapitałów, II. gospodarczą assocycyę właściwą, sensu stricto t. j. osób, dla celów 1) pośrednio-gospodarczych, 2) bezpośrednio-gospodarczych o ustroju a) kapitalistycznym (tak nazwane przez nas „kooperatywy połowiczne“) i b) współdzielczym (właściwe kooperatywy). Dwie pierwsze formy assocycyaci gospodarczej osób, rzadko trzecia, występuje czasem w formie przymusowej; stanowią one wtedy organizacje gospodarcze specjalne, sui generis.

Dystynkcyje, przeprowadzone wyżej, określenia pojęć, tak często używanych, mają znaczenie nie tylko dla teorii. Jedynie dokładne zdanie sobie sprawy z istoty środka, którego się używa, może zapewnić praktyce powodzenie i osiągnięcie postawionych celów. Ono tylko może wyjaśnić granice stosowalności danej formy gospodarczej, jej znaczenie gospodarcze i społeczne, skutki, których po niej spodziewać się można, metody pracy, których wybrana forma gospodarcza dla skuteczności swej wymaga. Oszczędzić ono może praktyce licznych gorzkich zawodów

i ułatwić omijanie błędów, czyniących ją bezpłodną i jałową.

Assocjacja gospodarcza, we wszystkich swych rodzajach, a szczególnie wśród niej współdzielczość, okazała się w ciągu ubiegłego stulecia pierwszorzędnym czynnikiem, potężnym narzędziem postępu gospodarczego, szczególnie dla narodów niezasobnych, stojących na niższych stopniach rozwoju ekonomicznego. Jak wszelkie jednak narzędzie dokazuje ona cudów w rękach tych, którzy jej umieją użyć. Jest to zaś niemożliwem bez dokładnego wniknięcia w jej istotę.





Literatura :

Bibliografię prac z zakresu assocyacji i kooperacji zawierają „Allgemeine Genossenschaftliche Bibliographie“, wydana także po francusku i angielsku przez „International Co-operative Alliance“ w r. 1906, oraz wydawnictwo peryodyczne „Kritische Blätter für d. gesammten Sozialwissenschaften“, wydawane przez Dra Herm. Becka. Tutaj zwracamy uwagę tylko na ważniejsze prace.

O socyalizmie assocyacyjnym informują M. Bourguin: *Les systèmes socialistes et l'évolution économique*, Paris 1907 (tł. pol. Lwów 1909) oraz B. Limanowski: *Historia ruchu społecznego w XIX w.*, 2 t., Lwów 1888—1890. Ponadto ważne dla poznania początków tego ruchu są: *The Life of Robert Owen*, written by him self, London 1857—1858; Doléans: *Robert Owen*, Paris 1905; *Fourier: Oeuvres complètes*, Paris 1870; L. Blanc: *Organisation du travail*, Bruxelles 1852; Brentano L.: *Die christlichsoziale Bewegung in England*, Leipzig 1883; J. St. Mill: *Principles of polit. economics* (tł. pol. z 1860 r.) i inne.

Początki i historię ruchu współdzielczego przedstawiają Holyoake: *The History of Co-operation*, London 1875, tegoż: *Geschichte der redlichen Pioniere von Rochdale*, deutsch von Häntschke, Leipzig u. Berlin 1888; *Histoire des équitables pionniers de Rochdale*, tl. franc. p. Viganò,

Paris 1884, a p. Godin'a, Gand 1902, oraz Beatrice Potter (Mrs. B. Sydney Webb): *The cooperative movement in Great-Britain*, 2 ed. London 1907 (tł. niem. L. Brentana, Leipzig 1893; tł. franc. Paris 1905). To ostatnie dzieło zawiera zarazem sformułowanie federalistycznej teorii kooperacji. Dalej ważne są Schulze: *Schriften u. Reden* in 5 Bd., hrsg. v. F. Thorwart u. v. a., Berlin 1911; Raiffeisen: *Die Darlehenskassenvereine in Verbindung mit Konsum-, Verkaufs-, Winzer- u. s. w. Genossenschaften als Mittel zur Abhilfe der Not der ländlichen Bevölkerung*, 4 Aufl. Neuwied 1883 oraz Fassbender: *F. W. Raiffeisen in seinem Leben, Denken u. Wirken*, Berlin 1902. Szeroko postawioną teorię i historię assocyacji gospodarczej w ogólności zawiera Gierke: *Das deutsche Genossenschaftsrecht*, 3 Bd. Berlin 1868, 1873, 1881, szczególnie w T. I. p. t. *Rechtsgeschichte d. deutschen Gennossenschaft. Robotniczej assocyacji zawodowej i kooperacji poświęcona jest praca Catherine Webb: Industrial Cooperation*, Manchester 1906.

O historii kooperacji prócz wielu innych traktują: H. Valleroux: *Les associations coopératives en France et à l'étranger*, Paris 1884, oraz H. Crüger: *Die Erwerbs- u. Wirtschaftsgenossenschaften in den einzelnen Ländern*, Jena 1892.

Rozważaniu istoty kooperacji poświęcone są Ch. Gide: *La coopération*, Paris 1907 (tł. pol. Warszawa 1908); Andler: *La role sociale des coopératives*, w „*Revue de métaphysique et de morale*“, styczeń i lipiec 1900; H. Kaufmann'a artykuły w „*Jahrbuch d. Zentralverbandes deutscher Konsumgenossenschaften*“ za r. 1904, 1906, 1908, oraz w „*Sozialistische Monatshefte*“ Nr. 8 z 1903 r. p. t.: „*Wesen und Arten der Gennossenschaften*“;

Liefmann: Die Unternehmensformen, Stuttgart 1912; B. Lavergne: Le régime coopératif, Paris 1908; Dr. E. Jacob: Volkswirtschaftliche Theorie d. Genossenschaften, Berlin 1913, wyd. Tübinger Staatswissenschaftliche Abhandlungen, Neue Folge, Heft I.; Daudé-Bancel: Le coopératisme, Paris 1901 (tł. pol. Warszawa 1907), oraz po części H. Crüger: Erwerbs- u. Wirtschaftgenossenschaften, w „Hndwb. d. Stwis.“, 3 Aufl., Bd. III. Omawiają pojęcie kooperacyi, aczkolwiek nie są tym rozważaniom specjalnie poświęcone, prace: Gide Ch.: Les coopératives de consommation, Paris 1904 (tł. pol. Warszawa 1906), Principes d' économie politique (tł. pol. opracowane przez Wł. Czerkawskiego) i Economie sociale, rapport du Jury Int. de l' Exp. Univ. de 1900, intr. gen., Paris 1902, (tł. pol. p. t. „Rozwój instytucyi społecznych w ciągu XIX stulecia“, Warszawa 1910); następnie Maxwell: History of Co-operation in Scotland, its inception and its leaders, Glasgow 1910; Fay: The Co-operation at home and abroad, London 1908; H. Müller: Wesen, Grundsätze und Nutzen d. Konsumvereine, Basel 1900, oraz Die Klassenkampftheorie u. das Neutralitätsprinzip der Konsumgenossenschaftsbewegung, Basel 1907 (tł. pol. Warszawa 1912); Staudinger: Die Konsumgenossenschaft, Leipzig 1908, wyd. Aus Natur u. Geisteswelt; Wygodzinski: Das Genossenschaftswesen in Deutschland, Leipzig u. Berlin 1911; Crüger H.: Einführung in d. deutsche Genossenschaftswesen, Berlin 1907, oraz Grundriss d. deutschen Genossenschaftswesens, Leipzig 1908; Lindcke: Das Genossenschaftswesen in Deutschland, Leipzig 1908, Sammlung Göschen.

O ustawodawstwie współdzielczem informują obszernie prócz wyżej wymienionej książki Fay'a także „Etu-

des monographiques sur la coopération agricole dans quelques pays“ ed. de l' Institut International de l' Agriculture, Rome, T. I. 1911, T. II. 1914.

Idee społeczne assyocjacji i kooperacji posłużyły w ostatnich czasach za podstawę do wytworzenia się specjalnej szkoły w zakresie nauki ekonomii i nauk społecznych, zwanej szkołą solidaryzmu. Należą tu: Gide („Solidaryzm“ wyd. polskie w opr. J. Kurnatowskiego, Lwów 1908, oraz Gide et Rist: *Historie des doctrines économiques* str. 671), L. Bourgeois (*Essai d' une philosophie de la solidarité*, Paris 1902), M. Bouglé (*Le solidarisme*, Paris 1907), M. Fleurant (*La solidarité*, Paris 1907) i inni.

Polska literatura, szczególnie teoretyczna, z zakresu kooperacji jest nieobfita. Z rzeczy dawniejszych wymienić należy Karola Libelta: *Pisma pomniejsze* T. II. str. 207—235, Poznań 1849: *Towarzystwo i towarzyskość*; T. VI. str. 159—195, Poznań 1851: *O stowarzyszeniach*, i tegoż *Koalicja pracy i kapitału*, Poznań 1868 J. Supińskiego: *Stowarzyszenia i spółki*, osobno Lwów 1869 i w „*Pismach*“ Lwów 1872 t. IV. str. 167—231; J. Kiszrot-Prawncki: *Stanowisko stowarzyszeń ludowych w ekonomice*, Warszawa, *Ekonomista*, 1866 II. półr. (oraz w książce „*O stowarzyszeniach zaliczkowych*, a w szczególności o kasie pożyczkowej warszawskich przemysłowców“, Warszawa 1870); T. Romanowicz: *O stowarzyszeniach*, Lwów 1867; M. Szymanowski: *O spółkach i stowarzyszeniach ekonomicznych*, Warszawa 1869; Dr R. Szymański: *O siłach moralnych w ustroju społecznym*, Poznań 1870; M. Bochenek: *Kasy pożyczkowe na wzajemności oparte i zasada wzajemności*, *Bibl. Warsz.* 1871, T. I. str. 224; Trepka M. E.: *O stowarzyszeniach mię-*

dzy ludem wiejskim, Warszawa, Ekonomista, 1866, I. półr. (oraz w dziele „Szkice ekonomiczne“, Warszawa 1867). Z nowszych rzeczy poświęcone są rozważaniu istoty kooperacji: *Abramowski E.*: Idee społeczne kooperatywności, Warszawa 1907; *Kooperatywa spożywcza, jako sprawa wyzwolenia ludu pracującego*, Warszawa 1913; *Bek J.*: Współdzielczość jako program życiowy, Warszawa 1907; *Daszyńska-Golińska Z.*: Przez spółki spożywcze do przyszłego ustroju, Kraków 1909; *Kozłowski St.*: Zasady kooperacji, Kielce 1904; *Krzyżanowski A.*: Związki rolników, osobno Kraków 1905, i w „Towarzystwa i stowarzyszenia rolnicze“, Kraków 1911; *Milewski Edw.*: Sklepy społeczne, Lwów 1911; *Kooperatywność a kwestya robotnicza*, Lwów 1912; *Posner S.*: Drogi samopomocy społecznej, Warszawa 1903; *Potocki J. K.*: Współzawodnictwo i współdziałanie, Lwów 1900; *Szukiewicz Wł.*: Spółdziałanie, Warszawa 1909. Ponadto rozdziały lub ustępy poświęcone assocjacji i kooperacji znajdują się w podręcznikach ekonomii i polityki ekonomicznej *Bilińskiego*, *Głabińskiego*, *Daszyńskiej-Golińskiej*, *Koszutskiego*, *Milewskiego-Czerkawskiego* i innych.

Szereg prac, traktujących o pewnych działach kooperacji lub o ich stanie w Europie lub w Polsce, potrąca przy tej sposobności i o teorię kooperacji, lub assocjacji wogóle. Takimi są między innymi: *Dziewulski St.*: Stowarzyszenia spożywcze w Królestwie polskiem, Warszawa 1910; *Grabski St.*: Spółki włościańskie, Kraków 1905; *Grabski Wł.*: Zasady związków rolniczych ze względu na potrzeby mniejszych gospodarstw, Prace Sekcji Rolnej za II. półr. 1902, str. 9—25, Warszawa 1902; *Kozicki St.*: Syndykaty rolnicze we Francji, Warszawa

1909; Krzywicki L.: Stowarzyszenia spożywcze, Warszawa 1903; Kudelka T ad.: Syndykaty i spółki rolnicze we Francji, Kraków 1898; Kurnatowski J.: Kooperatywa spożywcza, Warszawa 1912; Purwin J.: Spółki pieniężne w W. Ks. Poznańskiem i Galicyi (w „Szkicach ekonomicznych“, Warszawa 1913); Stefczyk Fr.: O spółkach systemu Raiffeisena, Kraków 1890; Strasburger E.: Kooperacya spożywcza i jej rozwój w Król. Polsk., Kraków 1909; Wojciechowski St.: Ruch współdzielczy i rozwój jego w Anglii, Warszawa 1907.

Ponadto istnieje szereg mniejszych i większych specjalnych prac sprawozdawczych, informacyjnych lub agitacyjnych z zakresu assocyacji i kooperacji. O stanie tej ostatniej na ziemiach polskich informuje dość szczegółowo T. IV. „Ekonomisty“ warszawskiego z 1909 r., specjalnie sprawom współdzielczości polskiej poświęcony, oraz niewielka praca zbiorowa pod redakcją J. Michalskiego „Polskie kooperatywy kredytowe i kasy oszczędności“, Lwów 1914. Bibliografię polskiej kooperacji do r. 1907 wydał Patronat Związku Spółek zar. i gosp. w Poznaniu p. t. „Bibliografia polskiej literatury spółdzielczej“ (Poznań 1907); zawiera ona też dużo tytułów z zakresu nauki o assocyacji, szczególnie rolniczej. Dość dokładną bibliografię literatury polskiej z zakresu wszelkich działów assocyacji, lecz tylko rolniczej, podaje A. Krzyżanowski w pracy p. t. „Związki rolników“, Kraków 1905.



Faint, illegible text, possibly bleed-through from the reverse side of the page.





10176/
17