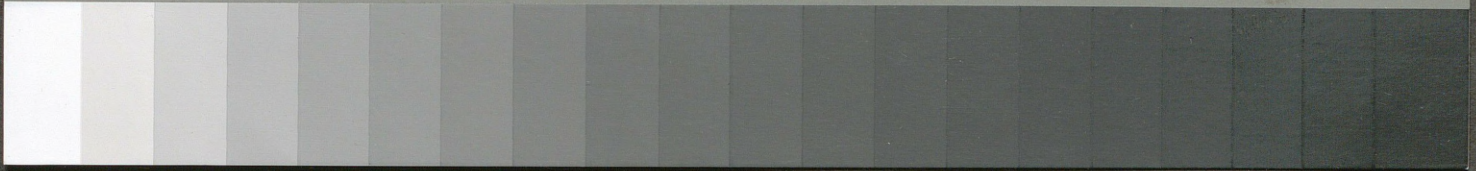




Grey Scale #13

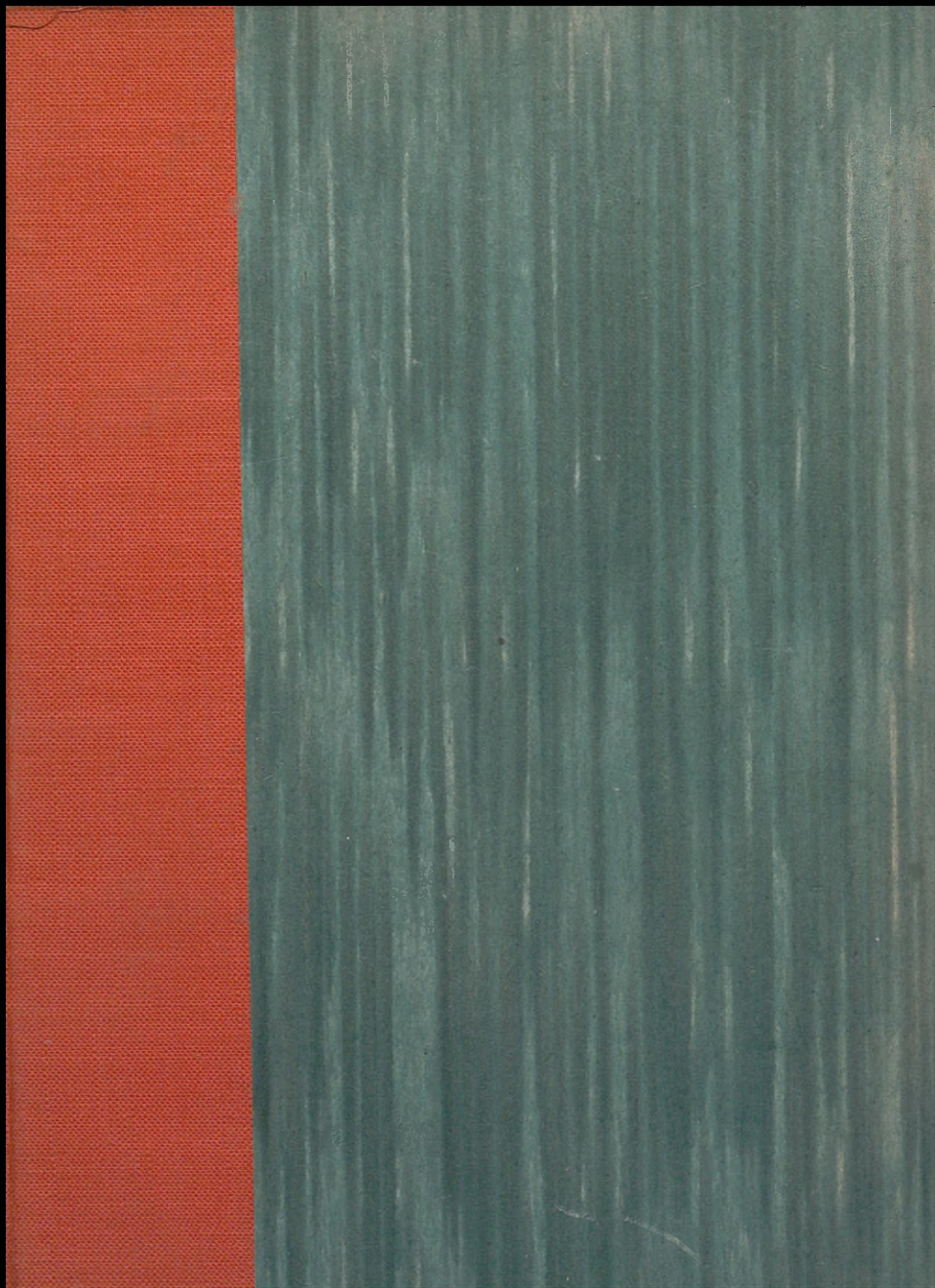


A 1 2 3 4 5 6 M 8 9 10 11 12 13 14 15 B 17 18 19



Colour Chart #13





*N<sup>o</sup> 109. Pol.*

*427.*

Mściwój Łahoda.

# ZACHODNIA GRANICA POLSKI

Żołnierzowi polskiemu  
poświęca autor

WYDANIE DRUGIE

*863.*

Nakładem Komitetu Obrony Narodowej

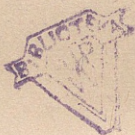
—  
WARSZAWA

1918

.F2H

93/958

~~11/11/11~~



9766/2

## Przedmowa do wydania Warszawskiego<sup>1)</sup>.

Rozbicie Niemiec i Austro-Węgier, które dla autora w czasie pisania niniejszej pracy na wiosnę 1917 r. było przewidywaną pewnością, obecnie stało się rzeczywistością.

Wszystkie państwa, które brały udział w zbrodniczym rozbiórce ziem polskich w latach 1772, 1793, 1795 i 1815 legły w gruzach, a wśród nich ostatnie i najgroźniejsze dla Polski—Niemcy, które pod przewodnictwem Brandenburgji-Prus w  $\frac{2}{3}$  wyrosły na ziemiach słowian zachodnich, a przeważnie ziemiach polskich. Został złamany militarizm Prus, które od tysiąca lat, stulecie za stuleciem odrywało po kawałce ziemi Polskiej, odsuwając naszą granicę zachodnią coraz dalej na wschód, odcinając nas od morza i niosąc ludności ziem oderwanych wynarodowienie i zagładę.

Obecnie przyszedł czas, że zapowiadane w czasie tej strasznej lecz dla nas błogosławionej wojny zjednoczenie i niepodległość ziem polskich staje się faktem, że ziemie polskie łączą się, a cała Polska utworzona ze wszystkich ziem polskich staje się niepodległą.

Powstaje jednak pytanie, które ziemie polskie mają być połączone? czy te, co zostały ostatecznie rozdarte w czasie kongresu Wiedeńskiego 1815 r., czy te, co uległy podziałowi przy trzecim rozbiórce 1795 r., czy też te, które zostały odcięte w czasie pierwszych 2-ch rozbiorów 1772 i 1793 r., czy wreszcie te ziemie, które jak cały Śląsk, całe Pomorze i Prusy Wschodnie zostały podstępem czy gwałtem jeszcze wcześniej oderwane od Polski. Rostrzygnięciu tych pytań w stosunku do granicy zachodniej starał się odpowiedzieć w pracy niniejszej

Listopad 1918 r.

*Autor.*

---

<sup>1)</sup> Wydanie I było drukowane w Moskwie nakładem Gazety Polskiej.



O wojnę powszechną za wolność ludów  
Prosimy Cię Panie.

O niepodległość, całość i wolność Ojczy-  
zny naszej

Prosimy cię Panie.

Mickiewicz. Księgi Pielgrzymstwa.

### Czytelniku polski!

Bez względu na to, jaką masz orientację, bez względu na to, czy łączysz swoją nadzieję odbudowania Polski przy pomocy koalicji antyniemieckiej, czy też może łudzisz się, że Polska może powstać wolna i zjednoczona przy pomocy Austrii i Niemiec, czy walczysz w szeregach z bronią w rękę, czy też bezpiecznie na tyłach rozprawiasz o ustroju Polski i jej granicach — przeczytaj uważnie i cierpliwie poniższą pracę. Niech ją przeczyta uważnie zarówno ten, kto posiada dużo wiadomości z historii własnego narodu i jego walki o istnienie, żeby sobie uprzytomnić należycie, kto jest największym, najgroźniejszym i wiecznym wrogiem narodu polskiego, jak również niech przeczyta i ten, który wiadomości tych nie posiada, aby mógł sobie wyrobić jasny sąd, skąd grozi Polsce i narodowi Polskiemu największe niebezpieczeństwo, skąd mu ciągle grozi zagłada. Przy czytaniu miej czytelniku przed oczami mapę współczesnych Austrii i Niemiec, odszukaj na zachodzie Niemiec rzeki: Fuldę, Łabę, Elbę, Solawę (Saale), Trawenę (Trave) i inne, wspomniane w niniejszej pracy; odszukaj miasta Lubekę, Bardewyk, Magdeburg (słowiański Dziewin), Merseburg, (Miezybory), Brandenburg (Branibor) i inne, żebyś mógł się zorientować, jak stopniowo były przez Niemcy wynaradawiane pobratymcze i nasze własne plemiona słowiańskie, jak stolicami książąt słowiańskich stopniowo opanowywali Niemcy i osadzali swoich wielkorządców, margrafów niemieckich, nad ludnością słowiańską; jak stolicę cesarstwa niemieckiego stopniowo przesuwano na wschód na ziemię słowiańskie, do miast słowiańskich Magdeburga, Merseburga, aż wreszcie utworzono stolicę Rzeszy Niemieckiej w Berlinie, który został założony na ziemi,

należącej kiedyś, jak i całe księstwo Kopaniku, do Polski. Na Łużycach (Lausitz), ziemi słowiańskiej, należącej dziś do Prus i Saksonji, gdzie jeszcze trwa na stanowisku odrębny naród słowiański z odrębnym językiem, znajdź miasto słowiańsko-łużyckie *Grodek*, przezwane przez Niemców *Spremborg*, odległe zaledwie o 30--40 kilometrów od granic dawnych polskiego Śląska; w mieście, tem na ziemi słowiańskiej, ustawiono głaz, z wrytymi na nim, jak groźne *memento* dla słowiańszczyzny, słowami: „Tu jest środek państwa niemieckiego“.

Przeczytaj, czytelniku polski, uważnie tę pracę i zastanów się, czy masz „na kolanach dziękować Niemcom za to, co dla Polaków zrobiły“, a do czego cię miał czelność wezwać niedawno minister pruski Loebel.

Przeczytawszy zaś uważnie, zastanów się nad tem, że niema narodu na świecie, któryby tak, jak niemiecki, wchłonął całe obce plemiona i narzucił im swój język, zważ, że nieliczny stosunkowo naród niemiecki, złożony z paru plemion (Sasi, Bawarowie, Frankowie), zamieszkując ziemię nad Renem i Wezerą, przy pomocy intryg, skrytobójstw, mactw, częścią zaś za pomocą lepszego uzbrojenia i lepszej organizacji, opanował stopniowo wielokrotnie większe obszary, niż były ich własne, i powielekroć powiększył liczbę ludności, przyłączywszy tubylną ludność słowiańską tych obszarów i narzuciwszy tej ludności swój język. Pamiętaj, że narodu z tak zaborczemi instynktami, tak bezwzględnego w wynaradawianiu ludności przyłączonych obszarów, jak Niemcy, niema na kuli ziemskiej.

Zważ to wszystko, czytelniku, dobrze, zapytaj się swego sumienia narodowego, czyś dobrze rozważył, i dopiero wtedy sądź o losach ojczyzny swojej, Polski, o losach swego narodu polskiego.

Moskwa, Czerwiec 1917 r.

## CZEŚĆ I.

# Z czego wyrosły Prusy.

Mamy przed sobą mapę, wydaną przez Brechera u Dietricha Reimera w Berlinie 1886 r., na której jest przedstawiony stopniowy rozrost państwa Brandenbursko-pruskiego od 1415 r. do czasów ostatnich, t. j. w ciągu ostatnich pięciuset lat. Obejmuje to okres panowania w Brandenburgji-Prusach Hohenzollernów. Mapa nosi tytuł: A. Brechers Darstellung der historialen Entwicklung des Brandenburgisch-Preusischen Staates von 1415 bis jetzt. Oprócz tego są dodane z boku małe mapy Brandenburgji przed tym okresem i Prusy w okresie wojen Napoleońskich.

Sądzę, że będzie na czasie przypomnieć, z czego wyrosło to zaborcze państwo zwane teraz Prusami, i że wyrosło przeważnie tylko na ziemiach słowiańskich na wschodzie, północy i południu i dopiero wzmocnione, zwróciło się po zabory do ziem niemieckich na zachodzie.

Nie od rzeczy też będzie przypomnieć czytelnikowi polskiemu, jak daleko sięgała słowiańszczyzna na zachód Europy, i że więcej niż połowa całych obecnych Niemiec i Austrii powstała przez zagarnięcie ziem słowian zachodnich, t. j., idąc z południa na północ, plemion chorutańskich, czeskich, serbo-łużyckich, połabskich i pomorsko-polskich. Należy przypomnieć, że kronikarz Rusi Nestor, obejmował niektóre znane mu plemiona połabskie ogólnem mianem Lachów.

Na początku IX wieku, pod koniec swego panowania Karol Wielki, cesarz państwa Frańkońskiego, ufortyfikował granice państwa swego na wschodzie na przestrzeni od ujścia rzeki Enizy do Dunaju, aż do morza Bałtyckiego powyżej miasta Lubeki. W ten sposób powstał Limes s o r a b i c u s, t. j. granica słowiańska nazwana od plemie-

nia słowiańskiego Sorabi (Serbi). Zaczynała się ta granica w okolicach teraźniejszego Linczu w Austrii, biegła brzegiem Dunaju do Ratzbony (dzisiejszy Regensburg), stamtąd zwracała się ku północy i docierała do brzegów rzeki Regnicy w pobliżu Norymbergi; od ujścia Regnicy do Menu (słow. Mohan) przecinała las Frankoński w kierunku ku Erfurtowi (słow. Jarobrod), skąd brzegiem Sali i Łaby (Elby) biegła do miasta Bardewyku (na lewym brzegu Elby powyżej Lünenburga w Hanowerze), gdzie skręcała na północ-wschód i brzegiem rzeki Traweny (Trave w Holsztynie) sięgała morza Bałtyckiego powyżej zatoki Lubeckiej<sup>1)</sup>.

Lecz granica ta nie znaczy, że na zachód od niej nie było słowian; słowianie mieszkali i na zachód od tej granicy; osady słowiańskie były nad rzeką Fuldą w Hesji, we wschodniej Frankonji, nad górnym Menem i dopływami jego Regnicą i Aiszą w Bawarii dzisiejszej. Słowianie z nad Menu wchodzili w skład djecezji Würtzburskiej (od 741 r.), wkrótce też pierwsi z Połabjan pociągnięci zostali do składania danin na rzecz kościoła. Św. Sturm podczas podróży misyjnej w r. 736 po Turyngji spotkał mnóstwo słowian, kąpiących się w rzece Fuldzie.

Na południe od tej granicy pomiędzy monarchją Karola Wielkiego i związkami plemion słowiańskich połabskich mieszkały słowiańskie plemiona Chorutańskie w dzisiejszej Styryi (Steyermark), Karyntji (Kärnten), Krainie, aż do morza Adrjatyckiego.

Słowianie Karyntji i Krainy, choć napierani przez księstwa Bawarskie, zachowali jednak w znacznym stopniu swój język i dzisiejsza Karyntja z miastem stołecznem Celowcem, przechrzczonem przez Niemców na Klagenfurt ma znaczny procent ludności słowiańskiej. Kraina zaś, ze stolicą Lublaną, ochrzczoną przez Niemców na Lajbach, jest cała prawie słowiańska, w której mieszka dzielny i doskonale zorganizowany pod względem narodowym i gospodarczym lud słowiański, Słoweńcy.

---

<sup>1)</sup> K. Wachowski. Słowiańszczyzna Zachodnia.

Plemiona słowiańskie *czeskie*, oddzielone obecnie od słowian chorutańskich marchją austriacką, dzielnie się broniły przed wynarodowieniem; jeżeli porównać granice dzisiejszych Czech z *limes sorabicus*, to cofnięcie granicy słowiańskiej jest względnie bardzo nieznaczące. Dziś Czesi stoją na granicy Lasu czeskiego (granica Bawarii) bardzo mocno i zdobywają jedno za drugim miasta zgermanizowane i poddają je z powrotem kulturze narodowej czeskiej, jak to niedawno było z Budziejowicami (Budweiss), nie mówiąc już o tak mocnym stanowisku, jakie mają w Domażlicach (Taus) na granicy Bawarii.

Daleko gorszy los spotkał te plemiona słowiańskie, które mieszkały na północo-zachód od plemion czeskich.

Na północ i na północo-zachód od plemion czeskich były ziemie plemion słowiańskich *serbo-łużyckich* (trzeba odróżniać Serbów łużyckich od Serbów na półwyspie Bałkańskim), z których na zachodzie mieszkały plemiona serbskie (sorabskie) od rzeki Fuldy (Wołtawy) aż po za prawy brzeg Łaby (Elby). Na wschód od nich mieszkały plemiona łużyckie, zajmujące przestrzeń na wschodzie do granic polskiego wówczas Śląska, do rzeki Kwisy, dopływu Bobra, rzeki Bobra, dalej od ujścia Bobra do Odry szła granica na północ prawie do ujścia rzeki Warty do Odry.

Na zachód i północo-zachód od tych plemion słowiańskich mieszkały plemiona germańskie *Frankowie*, więcej na północy Sasi, które też zaczęły napierać na plemiona słowiańskie, wysunięte dalej na zachód<sup>1)</sup>.

Pierwsi padli w tej walce Durynkowie<sup>1)</sup>, plemię słowiańskie, mieszkające w dzisiejszej Turynji. Sasi i Frankowie połączyli się i pobili plemiona słowiańskie Durynków nad rzeką Unstrut (słow. Winda) w r. 531. Ziemię na północ od rzeki Unstrut zajęli Sasi, na południe Frankowie. Na ziemiach, zajętych przez Sasów ówczesnych, ze znaczniejszych miast są dziś Magdeburg (słow. Dziewin), Goslar, Halberstadt, Merseburg (słow. Miezybory) i t. p. Na zie-

---

<sup>1)</sup> Historja Serbskiego Narodu. W. Bogusławski Michał Hornik. Budziszyn.

miach, zajętych przez Franków, na północy miasta Erfurt (słow. Jarobród), nad rzeką Jarą (Oera) dopływem Windy (Unstrutu) na południe i na zachodzie Kisingen (słow. Chiżycy), Schweinfurt (słow. Świniobród) i t. d. Przytoczyłem te nazwy geograficzne, żeby czytelnik mógł na pierwszej lepszej mapie zobaczyć, jak daleko sięgały ziemie słowiańskie.

Od tej bitwy nad Windą rozpoczyna się czterechsetny okres walki słowiańskich plemion serbskich z niemieckimi Frankami i Sasami o niezależność. Granice walki plemion słowiańskich Europy środkowej przeniosły się nad brzegi Solawy (Saale), gdzie Serbi bronili swych granic od najścia Sasów i Franków.

Nie będę tu rozpatrywał historii tych zapasów, trwających do dziś dnia między Serbo-Łużyczanami a Niemcami o ziemię i narodowość, historii mieszania się do sporów granicznych pomiędzy Serbami i Sasami przez Karola Wielkiego w 780 r., stopniowego opanowywania przez hrabiów i książąt niemieckich ziem Serbo-Łużyckich. Należy jednak wspomnieć o pierwszym spotkaniu się Niemców z *Polską* na ziemiach Serbo-Łużyckich, o walkach o te ziemie przez Mieczysława I, króla polskiego, w 972 r., który pobił doszczętnie Niemców nad Odrą, o walkach syna jego Bolesława Chrobrego, który wygnał Niemców z ziem serbo-łużyckich, i przyłączył je do Polski aż po rzekę Elsterę (w której w osiemset lat potem utonął w bitwie pod Lipkiem książę Józef Poniatowski).

Na północ od ziem słowiańskich serbo-łużyckich po obu stronach Łaby (Elby) do ujścia jej do morza Północnego (Niemieckiego) i w dzisiejszym Holsztynie do zatoki Kilońskiej (pomiędzy Lubeką i Kilonją) mieszkało plemię słowiańskie—Wagrowie) mieszkaly plemiona słowiańskie, stanowiące w czasach, o których mowa, dwa związki słowiańskie. Słowianie, mieszkający nad środkową Łabą w dorzeczu rzeki Haweli i Pieny, a więc w dzisiejszej Brandenburgji i części Meklemburgji, stanowili *związek Welecki*, na północy od nich nad Łabą, w dzisiejszym Holsztynie i części Meklemburgji był *związek słowiański Obodrycki*. Na

wschód od zachodnich słowian północnych, i na wyspach, jak np. Rugja, mieszkały plemiona słowiańskie lechickich *Pomorzan*, stanowiące dosyć silne organizacje państwowe, jak np. księstwo Szczecińskie i inne graniczące już bezpośrednio z Polską.

Najpierw uległy germanizacji te ludy słowiańskie, które wchodziły w skład państwa Frankońskiego Karola Wielkiego, t. j. plemiona, mieszkające na zachód od granicy słowiańskiej Karola Wielkiego (*limes sorabicus*).

Karol Wielki w granicach państwa swego nie zaniedbywał nawracania na wiarę chrześcijańską słowian, którzy jak i germańscy Sasi byli wówczas poganami. Dla nawróconych polecił biskupom Würtzburskim wspólnie z grafami budować na ziemiach słowiańskich nad Menem (słow. Mohan) i Regnicą kościoły, podobnie jak w innych krajach chrześcijańskich, aby nowo nawrócony lud mógł tam przyjmować chrzty, słuchać kazań, i aby tam odprawiano służbę Bożą. Słowianie też w granicach państwa Karola Wielkiego, dzięki wpływom kościoła niemieckiego i kolonizacji ich kraju przez sąsiednich Franków i Bawarów powoli wynaradawiali się.

Słowianie na wschód od granicy słowiańskiej (*limes sorabicus*) Karola Wielkiego bardzo powoli ulegali naporowi germanizmu, tworząc często dla obrony związki, jak związek Welecki, związek Obodrycki.

Z czasami łączyły się związki słowiańskie z wojskami Karola Wielkiego i innych cesarzy niemieckich przeciw swoim współbraciom jak np. w r. 789, kiedy Obodryci i Serbowie połączyli się z Niemcami przeciwko Weletom. Obodryci łączyli się z Karolem Wielkim przeciwko sąsiednim Sasom, zajmującym ziemie w teraźniejszym Hanowerze i Oldenburgu.

Stopniowo jednak przez ciągłe wojny, narzuconych im książąt, przez związki małżeńskie książąt słowiańskich, przez kościół niemiecki słowianie ci ulegali germanizacji, tak że z tych ludów do dziś zachowali swój język tylko Serbowie Łużyccy, zamieszkujący ziemie pomiędzy górnym

i środkowym biegiem rzeki Elstery (prawego dopływu Elby) i Nissa (lewym dopływem Odry).

Na ziemiach innych plemion słowiańskich, tak zwanych połabskich, od granic Czech do morza północnego, u ujścia Elby i do Bałtyku mowa słowiańska zamarła, mówię mowa słowiańska, gdyż obyczaj słowiański, obrzędy słowiańskie w wielu okolicach przechowały się dotychczas. Nazwy miejscowości słowiańskich zostały przetłumaczone lub zmienione. Nikt nawet nie domyśla się, że dzisiejszy Erfurt, Bamberg, Magdeburg, Schweinfurt, Merseburg, Brandenburg, Halla, Potsdam i t. p., to stare miasta słowiańskie Jarobrod (Erfurt), Babin (Bamberg), Dziewin (Magdeburg), Swiniobrod (Schweinfurt), Miezybory (Merseburg), Branibor (Brandenburg), Dobra Hora (Halle), Podstup (Potsdam), tak jak cudzoziemiec nie domyśla się właściwej nazwy miast i wsi polskich w zaborze pruskim, jak np. Bromberg (Bydgoszcz), Schneidemühle (Piła), Hohensalza (Inowrocław), Kreuz (Krzyż); lub na Śląsku Bunzlau (Bolesław), Sagan (Żegań), a na Łużycach Kottbus (Chociebuż), Bautzen (Budziszyn), Spremberg (Gródek) i t. p.

Dla ludów połabskich grupy południowej (Serbowie) wiek dziesiąty był epoką utraty niezawisłości. Plemiona serbskie dostały się pod władzę Niemców jeszcze przed zaborami Henryka I. W roku 928 wpadła w moc Niemców Gana główny gród potężnego plemienia serbskiego Głomaczów. Milczanie, jedno z większych plemion połabskich, już wówczas składali daninę Niemcom. Sąsiedzi ich Łużycanie wraz ze Słupianami w 963 r. ulegli margrafowi Geronowi. Zakusy Niemców sięgały już granic polskiego Śląska.

Związek Słowian połabskich środkowych, Związek Welecki, był jeszcze około 1074 roku państwem niezawisłym, z którym Rzesza niemiecka ówczesna musiała się liczyć. Stan ten jednak nie przetrwał do końca wieku jedenastego, gdyż w 1093 r. książę saski Magnus zdobywa czternaście grodów słowiańskich na plemionach weleckich.

W siedem lat później margraf północny Udo zdobył Branibor (Brandenburg). Margraf Udo nie długo panował

w Braniborze. Plemiona Weleckie Stodoranie i Brzeżanie pozbyli się zależności od Niemców, lecz Sasi z pomocą księcia obodryckiego Henryka po długim oblężeniu zdobyli gród Brzeżan Hawelberg i zmusili do poddania się.

W 1127 r. został zamordowany książę Braniboru, Meinfryd (Mójmir?), w tym samym roku w Hawelbergu był księciem Wirykind, obaj książęta słowiańscy. O stosunku ich jednak do książąt saskich i cesarza niemieckiego trudno coś określonego powiedzieć, wiadomo tylko, że Wirykind przebywał w r. 1127 na dworze cesarza Lotara w Merseburgu, co może być dowodem, że należeli do Rzeszy Niemieckiej <sup>1)</sup>.

W 1134 r. tak zwana marchja Północna (Nordmark, początek państwa Brandenburskiego), znajdująca się na lewym brzegu Łaby (Elby), w górnym biegu rzeki Jasnej i Tangery, na ziemi plemion słowiańskich Drewian i Lipan, otrzymała nowego wielkorządcę w osobie Albrechta, przezwanego Niedźwiedziem. Ten zapragnął rozszerzyć swe ziemie na prawy brzeg Łaby i prowadził wojnę z synami Wirykinda, czego ostatecznym rezultatem było usadowienie się jego w ziemi Brzeżan. Obok w najważniejszym grodzie Słowian Weleckich Braniborze (Brandenburg) panował sprzymierzeniec margrafa, książę Przybysław, już książę chrześcijański, słowiańskiego plemienia Stodoran. W 1150 roku książę Przybysław zmarł, żona jego zataiła śmierć męża przez dni kilka, dopóki nie przybył z silnym oddziałem margraf Albrecht Niedźwiedź i nie zajął grodu. Nie mógł jednak odrazu utrwalić swego panowania w ziemi Stodoran, gdyż musiał stoczyć walkę ze słowiańskim pretendentem do dziedzictwa Przybysława, Jaksą, jednym z książąt podwładnych Polsce. Jako najbliższy krewny Jaksy postanowił odebrać Albrechtowi ziemie Przybysława i zajął z oddziałem wojska polskiego Branibor, lecz nie mógł się utrzymać wobec połączonych sił margrafa i arcybiskupa Magdeburskiego <sup>1)</sup>. Branibor (Brandenburg) znów

---

<sup>1)</sup> K. Wachowski: Słow. Zachodnia.

wpadł w ręce Niemców, tym razem na zawsze. Od tej chwili nic już nie wiadomo o powstaniach Stodoran i podboje Albrechta Niedźwiedzia sięgały na wschodzie linii górnej Haweli i jej lewego dopływu Nuty, wpadającej do Haweli wprost Podstupu (Potsdamu).

Między marchją północną (Nordmark) a Odrą utrzymywały się jeszcze przez pewien czas księstwa słowiańskie, zawisłe od książąt polskich lub Pomorskich. Jeden z nich Jasco (Jaksa) panował w grodzie Kopaniku (Kopenik) nad Szprewą (pod samym dzisiejszym Berlinem, którego stanowi jakby przedmieście). Książę ten był zależny od Polski i według badaczy jest identyczny z Jaksą, współzawodnikiem margrafa Albrechta do ziemi Stodoran i ich grodu (Brandenburga).

Część ziem weleckich została złączona przez książąt pomorskich, resztką ziem rdzennie weleckich została podbita przez Słowian pomorskich między 1127 i 1179 r., kiedy książę pomorski Kazimierz darował kościołowi w Hawelbergu kilka wsi w dawnych ziemiach plemion słowiańskich Doleńców i Ratarów. Łączenie ziem słowiańskich przez książąt pomorskich posuwało się na południe, dopóki się nie zetknęło z granicami marchji północnej pod niemieckimi margrafami z rodu Askańskiego.

Co do dalszych losów plemion słowiańskich, należących do z w i ą z k u O b o d r y c k i e g o, to wiadomo, że za panowania księcia plemion słowiańskich Wagrów i Połabów, Przybysława, bratanka księcia Henryka, ziemie jego zostały najechane przez Niemców w 1138 i 1139 r. i uległy spustoszeniu. Jednocześnie uderzył Racek, pochodzący z rodu księcia Kruka, na gród stołeczny Przybysława, Lubekę. Całe księstwo Przybysława wpadło w moc Niemców. Wagra i Połabja otrzymała jako namiestników grafów niemieckich. Sasi zajmowali grody słowiańskie jeden po drugim. Wagram i Połabianom wypieranym i obłożonym wielkimi podatkami pozostawało tylko korsarstwo. W roku 1147 była przedsięwzięta wojna krzyżowa grzeciw Obodrytom, złożona z wojsk saskich i floty duńskiej. Opór grodu obodryckiego Dobina i działanie nadzwyczaj zręczne sprzymie-

rzonej pobratymczej floty rańskiej (Ranowie, plemię słowiańskie, zamieszkujące wyspę Rugję) udaremniły wysiłki krzyżowców.

Walki Obodrytów z Sasami i Duńczykami toczyły się nawet po śmierci księcia Obodrytów, Niklota, prowadzone przez jego następców, synów, Warcisława i Przybysława. Ten ostatni w r. 1154 rozpoczął walkę na nowo z pomocą książąt pomorskich Kazimierza i Bogusława. Sasi i Duńczycy wspólnymi siłami pobili Słowian. Na mocy układu były utworzone trzy księstwa w ziemi Chyżan, z których jedno posiadał Kazimierz Pomorski, drugie syn Niklota, Przecław, chrześcijanin, przebywający na dworze duńskim, trzecie Ciesław, książę Ranów. W 1166 r. nastąpił podział nowy. Ludy Obodryckie nie chciały uznać saskiego zaboru, chwyciły więc przy każdej sposobności za broń. Lecz ogromna przewaga Henryka Lwa i jego sprzymierzeńca Waldemara duńskiego wszelkie ich wysiłki udaremniały. Każda klęska sprowadzała nowe spustoszenia, zabory i ograniczenia. Rozpoczęła się germanizacja kraju przez zakładanie klasztorów niemieckich i sprowadzanych przez klasztory osadników. Rozpoczął się okres przeistaczania księstwa słowiańskiego w terytorjalne państewko niemieckie<sup>1)</sup>.

W sąsiedztwie państwa Obodryckiego i Weleckiego na wyspie Rugji istniało państwo słowiańskie R a n ó w, którzy mieli wielki wpływ na sąsiednie plemiona słowiańskie i stawali w ich obronie, choć zdarzało się, że musieli łączyć się z Duńczykami i walczyć z ludami pobratymczymi. Stolicą państwa była Karencja, grodem świętym Arkona. Kiedy Arkona i Karencja zostały zdobyte i zburzone przez Duńczyków, posilkowanych na rozkaz saskiego sprzymierzeńca przez księcia obodryckiego Przybysława i książąt pomorskich Kazimierza i Bogusława w 1168 r., upadło na Rugji pogaństwo, chrześcijaństwo zapanowało wszechwładnie, a ponieważ głosili je księża niemieccy, rozpoczęła się germanizacja, idąca za klasztorami niemieckimi. Za panowania księcia Jaromira, następcy księcia Ranów. Tetysława, ger-

<sup>1)</sup> K. Wachowski: Słow. Zachodnia.



manizacja zrobiła ogromne postępy i zepchnęła Słowian do roli podrzędnej (1170—1218<sup>1)</sup>).

Na wschód od księstwa Obodryckiego i na wschód i północ od związku księstw Weleckich na całym pobrzeżu morza Bałtyckiego, mieszkali plemiona lechickie, polskie, jak dzisiejsi Kaszubi i Słowińcy, z gradami Deminem, Gackowem, Uznoimem, Wolinem, Kamieniem, Szczecinem, Kołobrzegiem, Belgradem, Czarnkowem i t. d. aż do ujścia Wisły. Byli to Pomorzanie.

Stosunki księstw pomorskich z Polską były dosyć ścisłe. Wiemy, że za czasów Bolesława Chrobrego przez Polaków ustanowione zostało biskupstwo w Kołobrzegu. Podczas wojen domowych w Polsce za Mieczysława II i po jego śmierci, książęta pomorscy mieszają się czynnie do spraw wewnętrznych polskich, tak jak Polacy mieszcali się do spraw pomorskich. Polacy brali czynny udział w nawracaniu na chrześcijaństwo plemion pomorskich, przez wysłanie Ottona, biskupa z Bambergu (Babina), byłego kapelana na dworze polskim Władysława Hermana (1040—1102).

Pierwszym znanym księciem pomorskim był Wszemysł, który w roku 1046 był na dworze Henryka III cesarza niemieckiego, w Merseburgu (słow. Miezybory), razem z Brzetysławem czeskim i Kazimierzem Odnowicielem polskim (1040—1058).

Księstwa pomorskie za pierwszych królów polskich z rodu Piastów uznały zwierzchnictwo Polski. Szczególniej za Kazimierza Odnowiciela i Bolesława Krzywoustego (1102—1138), na dwór którego musiał przybyć książę pomorski, Warcisław, razem z posłami ziem pomorskich, ukorzył się, uznał zależność od Polski, przyczem Warcisław złożył wielką sumę pieniężną, jako ofiarę na ołtarz św. Wojciecha, poczem całe poselstwo wraz z księciem powróciło do Uznoimu, skąd zostało wysłane. Słusznie też mówi Chołoniewski, że ziemie księstw pomorskich nie były niczem innym, jak drugą Polską, która na nieszczęście nasze, nie miała nigdy rozwinąć się we właściwym kierunku

---

<sup>1)</sup> K. Wachowski: Słow. Zachodnia.

i którą genjusz i miecz Bolesława Chrobrego i Krzywoustego usiłowały spoić z resztą obszarów lechickich. Od Szczecina poprzez Kołobrzeg (Kolberg), Koszalin (Cösslin) poza Słupsk (Stolpe) ciągnie się to pomorsko-polskie cmentarzysko, na którym obecnie krzewi się życie niemieckie. Wieki całe istniało to drugie państwo polskie. Istniało do późna, bo do połowy wieku XVII, gdyż dopiero w roku 1637 umiera ostatni z rodu książąt pomorskich, Bogusław XIV, rezydujący w Szczecinie (w Polsce panował wtedy Władysław IV (1632—1648)). Po śmierci Bogusława XIV państwo polsko-pomorskie staje się łupem pruskim, chociaż nie odrazu: część w roku 1679, a druga część w 1720 r. Część zaś ziem pomorskich zachodnich, razem z Wolgastem i wyspą Rugją dostaje się Prusom dopiero po Kongresie Wiedeńskim w 1815 r. Czytelnikowi i turyście polskiemu po tych ziemiach nie do wiary wydaje się fakt, iż w dalekim Szczecinie jeszcze w wieku XVII uczono po polsku. Książęce pedagogjum szczecińskie w r. 1637 otrzymało nakaz wychowywania w języku polskim pastorów protestanckich dla polskiej ludności protestanckiej Pomorza.

Od tych ziem pomorsko-polskich przejdźmy do dziedzictwa Piastów, którzy panowali na Śląsku.

Pod koniec X-go w. Bolesław Chrobry łączy razem z Polską Śląsk i ziemie Serbo-Łużyckie i uzależnia biskupstwo Wrocławskie od arcybiskupstwa Gnieźnieńskiego. To zespolenie w sto lat potem, za Bolesława Krzywoustego, osiągnęło najwyższe natężenie, lecz nieszczęśliwy a praktykowany podówczas podział dzielnic pomiędzy synów Bolesława Krzywoustego rozluźnił związek poszczególnych ziem polskich. Wskutek intryg ziemie Łużyckie przeszły pod panowanie czeskie, część dostała się później pod panowanie brandenburskie. Śląsk dostał najstarszy syn Bolesława Krzywoustego—Władysław II. Już za czasów Władysława, ożenionego z Niemką, wnuczką cesarza niemieckiego, Henryka IV, Agnieszką, Niemcy zyskują znaczny wpływ na dworze władcy Śląska. Protegowanie Niemców i ambitne zamiary opanowania reszty dzielnic polskich, podsycane przez Agnieszkę, doprowadziły do walki między braćmi

i do wypędzenia Władysława ze Śląska, który otrzymał Bolesław Kędzierzawy (1146—1173), drugi syn Bolesława Krzywoustego. W ten sposób Śląsk znów został zjednoczony ze znaczną częścią ziem polskich, bo z Mazowszem i Kujawami, które przy podziale dostały się Bolesławowi Kędzierzawemu. Łączność ta jednak rwie się znowu. W 1163 r. Śląsk odzyskują synowie Władysława, który dzieli kraj na trzy części: północną ze stolicą w Głogowie, t. j. Śląsk Dolny otrzymuje Konrad, Środkowy z Wrocławiem i Lignicą—Bolesław Wysoki, wreszcie Południowy z Raciborzem dostaje Mieczysław. W ten sposób rozpoczęło się rozdrabianie Śląska i germanizacja zaczęła się i z góry i z dołu. Synowie Władysława i Agnieszki, wychowani przez matkę Niemkę, byli z wychowania Niemcami, obdarzali Niemców najwyższymi urzędami, mówili pomiędzy sobą po niemiecku. Otaczając się Niemcami, szerzyli germanizację wśród rycerstwa śląskiego, coraz bardziej przejmującego się wpływami niemieckimi. Henryk Brodaty, wnuk Władysława II, pan na Śląsku Dolnym, był już zupełnie zniemczony, miał żonę Niemkę i na jego dworze panowała niepodzielnie niemieczna. Z dołu szła germanizacja przez kościół niemiecki (o czem niżej).

---

Naszkicowawszy teren ziem słowiańskich zachodnich, przypomniawszy niektóre epizody walki o wolność polityczną tych ziem słowiańskich, walki, prowadzonej przez dziedziców tych ziem słowian z naporem niemieckim, przyjrzymy się tej bardzo ciekawej i pouczającej mapie historycznej, o której wspominałem na początku, a na której przedstawiono w chronologicznym porządku to groźne i niebezpieczne stopniowe pochłanianie słowiańszczyzny przez niemieczkę. Widzieliśmy jak Albrecht, przezwany Niedźwiedziem, zostawszy w 1134 r. wielkorządcą ziemi DREWIAN i Lipan na lewym brzegu Łąby, w tak zw. Nordmark, natychmiast chciał rozszerzyć posiadłości na prawy jej brzeg, że po wojnach z synami Wirykinda, księcia ziem Brzeżan i położonych nad rzeką Hawelą, ziemie te zajął, widzieliśmy, że następnie, przy pomocy żony zmarłego

w 1150 r. księcia plemienia słowiańskiego Stodoran, Przybysława, była zajęta stolica państwa, Branibor, dzisiejszy Brandenburg, od którego cały kraj nosi nazwę Brandenburgji. Widzieliśmy, że temu zaborowi ziemi słowiańskiej przez Niemca starał się przeszkodzić Jaks, krewny Przybysława, ksiączę podwładny Polsce.

Przy końcu życia Albrechta Niedźwiedzia Brandenburchja składała się z prowincji Nordmark, Prignitz, Hawelland, t. j. zajmowała część ziem plemion słowiańskich związku Weleckiego i na wschodzie sięgała już rzeki Szprewy.

W przeszło dwieście pięćdziesiąt lat potem, kiedy nabył od Zygmunta I elektorat Brandenburski Fryderyk II Hohenzollern, margrabia Norymbergi, a który panował w Brandenburchji jako Kurfürst Fryderyk I, Brandenburchja już rozszerzyła się ku wschodowi i na północ na ziemię słowian połabskich lechickich i składała się z następujących prowincji, nazwanych już po niemiecku: Altmark, Prignitz, Uckermark (ziemia Wkrzan), graniczący z dzisiejszem księstwem Poznańskiem, Sternberg (ziemia Lubuska, należąca dawniej do Polski) i Mittelmark. Widzimy już z tego, że za czasów Hohenzollernów powstała przedtem marchja na ziemiach słowiańskich szybko rozszerzyła swoje granice ku wschodowi i zajęła nietylko część ziem słowian połabskich, lecz już zagarnęła księstwa, będące przed tem pod władzą Polski, jak księstwo Jaksy, Kopanik, ziemię Lubuską (Sternberg), odsuwając Polskę od Odry.

Odtąd, t. j. od początku panowania Kurfürstów (Elektorów) Brandenburskich, a następnie królów pruskich z rodu Hohenzollernów, zaczęło się jeszcze szybsze parcie na wschód, północ i południe na ziemię słowian lechickich i serbo-łużyckich, przeważnie jednak słowian lechickich, pomorsko-polskich.

*Wtedy, kiedy Polska musiała walczyć przez stulecia z nawałą Turków i Tatarów i zastłaniała Europę i jej kulturę od tatarsko-tureckich najazdów, Hohenzollernowie stopniowo opanowywali ziemię polską, odcinając wpływy polskie od morza Bałtyckiego. Do opanowania tych ziem pomagali Krzyżacy, wezwani niebacznie przez księcia polskiego, Konrada Ma-*

zowieckiego, dla obrony ziem jego przed napadami pogańskiego plemienia litewskiego, Prusów. Wiemy, wiele wysiłków i energii narodowej musiała Polska tracić na powstrzymanie zaborczych i niszczycielskich instynktów tych mnichów niemieckich Krzyżaków.

Cała przestrzeń Brandenburgii za Fryderyka I, Hohenzollerna, wynosiła 536 mil. kw. niemieckich. Za jego następcy Fryderyka II (1440—1470) przyłączono w 1455 r. część Pomorza pod nazwą Neumark, na prawym brzegu Odry i na północ od Noteci. Brandenburgia wcisnęła się pomiędzy Polskę i Pomorze zachodnie, a prowincja ta powiększyła ją prawie o trzecią część. Z ziem łużyckich zajęto hrabstwo łużyckie Chociebuż (Kottbus) w 1462 r. Na północy zajęto ziemie słowiańskie, dzisiejszą prowincję Himelforte.

W Polsce panował wtedy Władysław Warneńczyk (1434—1444), zajęty walkami z Turkami, i Kazimierz Jagiellończyk (1447—1492), zajęty walkami z Krzyżakami o Pomorze i Prusy, które prosiły o wzięcie ich pod panowanie polskie, aby zabezpieczyć się przed prześladowaniem przez Krzyżaków. Widzimy, że parcie na Polskę i Pomorze odbywało się jednocześnie z zachodu przez Hohenzollernów brandenburskich i ze wschodu przez Krzyżaków, zważając coraz bardziej panowanie pomorsko-polskie nad brzegiem Bałtyku.

Za trzeciego Hohenzollerna, kurfürsta Albrecha Achillesa (1470—1486) przyłączono ziemię słowiańską na lewym brzegu Odry: Schwedt (1472) i księstwo Śląskie Krosno, na granicy Polski (1486). Za jego następcy, kurfürsta Jana Cyclerona (1486—1499), przyłączono ziemię słowiańską, księstwo Sosny, położone nad rzeką Nutą, i nazwano Zossen. Obszar Brandenburgii wynosił wtedy 660 mil kw. niemieckich.

Widzimy więc, że w ciągu XV wieku w czasie panowania pierwszych czterech kurfürstów Hohenzollernów do utworzonej na ziemiach słowiańskich pierwotnej marchii Brandenburskiej zostały przyłączone całe obszary ziem plemion słowian welekich, serbo-łużyckich i pomorsko-polskich. Na zachodzie zaś został dołączony mały kawałek ziemi,

hrabstwo Wernikerode (1550 r.), lecz i ono znajdowało się na ziemiach dawnych Durynków.

W następnym XVI wieku za panowania kurfürsta Joachima I (1499—1535) przyłączono ziemię słowiańską, jako hrabstwo Ruppın w r. 1524, położoną na północ od ziemi Brzeżan.

Za panowania Joachima II (1535—1571) nie przyłączono nic do Brandenburgji. Za jego następcy, Jana Jerzego, (1571—1598) przyłączono na południu księstwa słowiańskie Storków i Besków (1575 r.).

W XVI wieku przyłączono więc trzy księstwa słowiańskie, przez co Brandenburgja powiększyła się o 55 mil kw. niemieckich i miała obszar 715 niemieckich mil kw.

Za krótkiego panowania Joachima Fryderyka (1593—1608) nie przyłączono nic, lecz za to za jego następcy Jana Zygmunta (1608—1619) cała wyrosła dotychczasowo na ziemiach słowiańskich Brandenburgja dostała na zachodzie, na granicy Holandji w Westfalji hrabstwa Mark i Rosenberg w 1609 r., pod koniec zaś panowania tego kurfürsta w 1618 r. połączyły się przez dynastję z Brandenburgją Prusy Książęce, księstwo na prawie lennem należące do Polski, i którego pierwszy książę po skasowaniu zakonu Krzyżackiego w r. 1525 na rynku krakowskim na kolanach przysięgał przed Zygmuntem Starym posłuszeństwo Polsce. W ten sposób ziemie polskie, położone nad Notecią na Pomorzu nad dolnym biegiem Wisły i Warmją, znalazły się z dwóch stron ściśnięte przez ziemie podległe Hohenzollernom. Państwo zaś Prusko-Brandenburskie z 715 niem. mil kw. wzrosło do 1472 mil kw.

Za kurfürsta Jerzego Wilhelma (1619—1640) odpadło od Prus małe hrabstwo na zachodzie obszaru zaledwie 8 mil. Za panowania Fryderyka Wilhelma (1640—1688) przyłączono ziemie pomorsko-polskie, a więc całe wybrzeże pomorsko-polskie, od uścia Odry do rzeki Piaśnicy, z miastami Kamieniem, Kołobrzegiem, Koszalinem (Cösslin), Słupskiem (Stolpe), a w tem dwa powiaty Bytowski i Lemborski, (Bütow i Lauenburg), należące nie do księstwa pomorskiego, lecz do Polski (1657). Świebodzin (Schwibus)

został przyłączony 1686 r. Na zachodzie przyłączono Magdeburg, Halberstadt, Hohenstejn. Posiadłości pruskie wzrosły do 2013 niem. mil. kw. W Polsce był to okres wojen z Moskwą, buntów kozackich, najazdów szwedzkich i tureckich za króla Władysława IV (1632—1648), Jana Kazimierza (1648—1668), Michała Korybuta Wiśniowieckiego (1669—1673) i pierwsza połowa panowania Jana Sobieskiego (1674—1696). Z zestawienia dat widzimy, że wtedy, kiedy Polska była wyczerpana przez wojny kozackie (1654), przez najazd Szwedów (1655), a Litwa była najechana przez wojska moskiewskie i trzeba było ją bronić, Hohenzollernowie sięgnęli po całe prawie побереże Bałtyckie, które udało im się przyłączyć.

W ciągu wieku XVII obszar Prus powiększył się o 1300 niem. mil kw. i to prawie całkowicie kosztem ziem pomorsko-polskich.

Za panowania Fryderyka III (1688—1713), pierwszego Hohenzollerna z tytułem króla pruskiego, przyłączono zaledwie parę posiadłości, obszaru 30 mil kw., i to nie na stałe, gdyż wkrótce odpadły.

Za jego następcy Fryderyka Wilhelma I (1713—1740) przyłączono pod nazwą Vorpommern znów kawał ziemi pomorskiej, a mianowicie drugą część Pomorza szczecińskiego, z miastem Szczecinem i wyspami u ujścia Odry: Usedomem i Wollinem, w 1720 r. Na zachodzie dołączono nieduży obszar na granicy Holandji: Ober Geldern. Przyłączenie Pomorza Szczecińskiego znów powiększyło Prusy o przeszło sto mil kw.

Za króla pruskiego Fryderyka II (1740—1786) podstępem przyłączono Śląsk, należący wtedy do Austrii. Podczas pierwszego rozbioru Polski 1772 r. Prusy zagarnęli Warmję, Prusy Zachodnie, regencję Bydgoską, pod nazwą Netz Distrikt, i w ten sposób kosztem ziem polskich Prusy wzrosły więcej niż o połowę bo z 2159 mil kw. do 3538 mil kw.

Za panowania jego następcy, Fryderyka Wilhelma (1786—1797), apetyty na ziemię polskie wzrosły i w czasie drugiego rozbioru Polski znów przyłączono do Prus 1793 r. Toruń, Gdańsk, resztę dzisiejszego księstwa Poznańskiego,

część dzisiejszego Królestwa Polskiego po za Łowicz, Ragę i Płock, w dwa lata zaś potem, w czasie trzeciego rozbioru 1795 r. posunięto zabór dalej na wschód i zagarnięto Warszawę z Pragę i ziemię poza ujście Narwi do Bugu, następnie poza Białystok do Grodna i Kowna do Niemna. Na południu Królestwa przyłączono Zagłębie węglowe do rzeki Pilicy z miastami Pilicą, Szczekocinami i Koniecpolem. (Patrz mapę).

Tym nowo przyłączonym ziemiom Rzeczypospolitej polskiej nadano zaraz nazwy niemieckie, żeby zewnątrznie zatrzeć ich charakter polski, tak jak zatarto nazwy ziem wszystkich plemion słowiańszczyzny zachodniej, na których wyrosła Brandenburgja—Prusy. Zagłębie węglowe nazwano Neu-Schlesien (Nowy Śląsk), część Poznańskiego z częścią Królestwa po Pilicę i Wisłę z Warszawą i t. d. nazwano Süd-Preussen, (Prusy południowe), część, położoną na wschód od Wisły, na północ od Buga i na zachód od Niemna ochrzczono Neu Ost Preussen (Nowe Prusy Wschodnie). Obszar Prus kosztem tych ziem polskich powiększył się przeszło o dwa tysiące mil kw. i z 3538 mil kw. wzrósł do 5550 mil kw.

W ciągu więc wieku XVIII Hohenzollernowie powiększyli swoje posiadłości prawie całkowicie kosztem ziem polskich o 3537 mil kw. (z 2013 mil kw. do 5550 mil kw.). Nasycone w ten sposób i rozrośnięte na ziemiach polskich Prusy sięgnęły za panowania Fryderyka Wilhelma III (1797—1840) po ziemie księstw i księstewek niemieckich na zachodzie i przyłączyły w 1803 i 1806 r. cały Hannover, Lauenburg, Paderborn, Münster, Erfurt i szereg opactw jak Esen, Quedlinburg i t. d.

Lecz wojny napoleońskie nietylko położyły kres na pewien czas tym zaborom, lecz nawet porządnie obciążyły posiadłości pruskie, jak to widzimy na małej mapie, gdzie przedstawiono Prusy od 1807—1812 roku. Został wtedy odcięty cały obszar na zachód od Elby, aż po Śląsk do rzeki Bobra. Straciły również Gdańsk, Toruń, Poznańskie, część Królestwa na rzecz nowo utworzonego Księstwa Warszawskiego (1807 r.). Ziemie Serbo-Łużyckie zostały zjednoczo-

ne i przyłączone całkowicie do Saksonji (1807 r.). Przy Prusach jednak pozostało Pomorze, Prusy Zachodnie (Królewskie), Prusy Wschodnie (Książęce), Warmja i Śląsk.

Jednak niepowodzenia Napoleona i Kongres Wiedeński 1815 r., który nas tak skrzywdził, sownie wynagrodził Prusy, gdyż powrócił im Księstwo Poznańskie, przyłączył Łużyce dolne i część górnych, oddał im część Saksonji, pozostającą pod panowaniem szwedzkim część zachodniego Pomorza z wyspą Rugją, większą część Westfalji i prowincji Reńskiej. Prusy wyszły po Kongresie zmniejszone zaledwie o 434 mile kw.

Na razie skończyło się rozszerzanie Prus na wschód. Za następnego króla, Fryderyka Wilhelma IV (1840—1861), przyłączono do Prus zaledwie osiem mil kw., a w tem, oprócz Lipstadtu (1850) i Jadegebiet (1853), rodowe hrabstwo elektorów Brandenburskich i królów pruskich, hrabstwo Hohenzollern (1849), położone na południu król. Wirtembergji.

Wzmocnione z powrotem Prusy, wyrósłszy jak paszyt na ziemiach słowian połabskich, pomorsko-polskich i polskich i, wzmocniwszy się sokami tych ziem, zwróciły się na ziemie, będące we władaniu z jednej strony Danji, z drugiej strony rodów książęcych niemieckich i przyłączyły w r. 1866 za panowania Wilhelma I należące do Danji Szlezwig i Holstyn (dawne ziemie słowiańskie Obodrytów i Wagrów), królestwo Hannowerskie, Kurhessen, Nassau, Hesen-Homburg, część wielkiego ks. Hessen Darmsztackiego, podzieliwszy je i otoczywszy swemi posiadłościami, dalej część Bawarji i Frankfurt.

Po wojnie francusko-pruskiej w 1871 r. zajęto oderwane od Francji Alzację i Lotaryngję i przyłączono już nie do Prus, lecz jako ziemie, należące do całej Rzeszy Niemieckiej, w której jednak Prusy rządzą, i w której nie robią sobie ceremonji, jak to widać z przyłączenia do Prus całych lub części księstw niemieckich.

Na tem skończyły się w wieku XIX rozboje i podboje Prus.

Na początku bieżącego, XX wieku, wyrosłe na ziemiach słowiańskich Prusy, wzmocnione i oparte o wszystkie ziemie niemieckie, wciągnawszy na pół słowiańskie Austro-Węgry, Bułgarię i Turcję, wypowiedziały walkę reszcie Europy, już nie o panowanie nad częścią lub całemi ziemiami słowiańskiemi, lecz o panowanie nad Europą i światem całym. Da Bóg jednak, że to się im nie uda, że będą pobite, i że przynajmniej część ziem zagrabionych, a w szczególności część ziem słowiańskich, a specjalnie ziem polskich, polsko-pomorskich i łużyckich zostanie im wydarta. W ten sposób zachłanność i żarłoczność tego potwora będzie unieszkodliwiona. Może też, co byłoby z naszego stanowiska pożądane, dla większego osłabienia Prus, ziemie zabrane królestwom i księstwom niemieckim będą ich władcom zwrócone, jak np. Saksonji, Hannoverowi it. d.

### Los podbitych słowian (kolonizacja).

Na podstawie tej ciekawej mapy starałem się przedstawić podboje, dokonywane przez Prusy na ziemiach słowiańskich. Teraz należy się zastanowić, co się stało z ludnością słowiańską, na której ziemiach wyrósł ten żarłoczny pasożyt, Prusy, i inne księstwa obecnie niemieckie, jak Meklemburg, Saksonja i inne. Nie znikły przecież, nie ulotniły się, nie zostały wreszcie wymordowane całe plemiona słowiańskie, tak jak byli wymordowani podstępnie w czasie pokoju ich książęta i ludzie znakomitsi rodów słowiańskich. Nawet według kronikarzy niemieckich, nieprzychylnych ludom słowiańskim, jak to widać z ich odezwań się o tych ludach w kronikach, obszary zajmowane przez ludy słowiańskie, jak na one czasy były dość gęsto zaludnione, a poszczególne plemiona i całe Związki posiadały bardzo liczne grody i t. p. Według kronikarzy, tak zwanego Geografa Bawarskiego i Adama Bremeńskiego, związek Welecki miał cztery ziemie plemienne, Ratarów, Doleńców (mieszkających w okolicy jeziora Doleńskiego (Dolensee), Czezpienian, Chyżan i 95 grodów. Obodryci, według tegoż Geografa Bawarskiego mieli 53 grody. Zie-

mie serbskie miały 50 grodów, plemię Głomaczków—14 grodów, plemiona Milczan i Łużyczan po 30 grodów. Oprócz tych głównych związków słowiańskich były plemiona słowiańskie, nie należące do związków, również ze znaczną liczbą grodów. Źródłowe i bardzo ciekawe badania D. N. Jegorowa nad kolonizacją Meklemburga w XIII wieku, a oparte na tak zwanem *Registrum Racenburgense* dowodzą, że ziemie, na których obecnie znajduje się księstwo Meklemburg, były „nie tylko nie puste, lecz dobrze urządzone“. Przez kraj ten przeprowadzone były drogi handlowe, z których wyróżniała się szczególnie jedna, łącząca Lubekę z Wolinem (via regia). Były szpitale, leprozorja (np. we wsi Gronowo), t. j. przytulki dla trędowatych, co dowodzi, że kraj był dobrze zagospodarowany.

Plemiona słowiańskie traciły niezależność polityczną i poddawano je pod władzę książąt niemieckich, a następnie przez ograniczenia wszelakiego rodzaju, nawet przez wysiedlanie ze wsi rodzinnych, przez ograniczenia językowe, przez ciężkie daniny były osłabiane, i stopniowo krok za krokiem, przyjmowały język swoich ciemieżców. Chłop w dzisiejszym Holsztynie, Meklemburgu, Brandenburgii i Saksonji, którego dziadowie i pradziadowie od wieków siedzieli na swojej ziemi, nie domyśla się może nawet, że jest potomkiem tych słowian, którzy walczyli do ostatka o swoją niezależność słowiańską, o swój język słowiański, nie wie nic zgoła o swoim pochodzeniu słowiańskim, choć w wielu okolicach do dziś zachował obyczaj słowiański, a nawet w swojej niemczyźnie używa jeszcze wyrazów słowiańskich ojców i dziadów swoich.

Broniły się jednak plemiona słowiańskie długo i dzielnie przed utratą wolności politycznej, przed ciągłymi napadami i całemi wyprawami, nawet krzyżowemi, lepiej o wiele zorganizowanych Niemców. Pomijając cały szereg bitew, stoczonych przez Słowian w swojej obronie w ciągu kilku wieków, wspomnę o paru, gdzie Niemcy zostali pobici na głowę. W 798 r. Obodryci pod Świecianą zadali stanowczą klęskę wojskom Sasów północnych, którzy napadli ziemie obodryckie. W pierwszym starciu poległo Sa-

sów cztery tysiące. W niecałe dwieście lat potem w 983 r. widzimy, że plemiona słowiańskie związku obodryckiego, pod wodzą księcia Mściwoja, zdobywają Hamburg i zapuszczają się w głąb Saksonji północnej. Znow w r. 1056, kiedy wielkie wojsko niemieckie wpadło do ziem słowiańskich, słowianie związku Weleckiego wparli je w kąt, utworzony przez ujście rzeki Haweli do Łaby (Elby), i znieśli doszczętnie. Margraf Wilhelm, naczelną wódz Sasów, poległ wraz z kilku książętami i wielką liczbą rycerzy. Wieść o zniszczeniu całego wojska saskiego powaliła cesarza Henryka III na łożu boleści, z którego nie powstał. Panowanie niemieckie zostało złamane przynajmniej na czas pewien<sup>1)</sup>.

Bywało nawet tak, że plemiona słowiańskie nie tylko były Niemców we własnej obronie, lecz nawet podbijały niektóre plemiona niemieckie i okładały daniną. Tak np. w r. 1072 Krut wielki ks. Obodrycki, po obronie swych ziem, zakończonej wycięciem w pień wyborowego oddziału Sasów, uderzył po kolei na ziemie Sasów północnych; podbił i obłożył ciężką daniną. W ten sposób ludy Obodryckie zdobyły sobie spokój na czas pewien, co udało się zrobić szesnaście lat wcześniej słowianom związku Weleckiego.

Lecz napór Niemców na ziemie słowiańskie trwał ciągle. Jako pozór podawano chęć nawracania słowian na wiarę chrześcijańską, ponieważ jednak robiono to gwałtem i ponieważ szła za tem utrata niezależności politycznej, plemiona słowiańskie broniły się przed tem wszystkimi siłami. Zresztą ci, którzy napadali byli albo sami jeszcze poganami, jak np. Sasi północni, albo bardzo niedawno ochrzczonymi. Wogóle ci germanie, którzy sąsiedowali ze słowiańszczyzną, mieli u misjonarzy opinię nie lepszą niż słowianie. Bonifacego, wychowawca klasztorów anglosaskich, który przybył do nawracania plemion germańskich i słowiańskich, uderzały barbarzyńskość i ciemnota tych ludów. W liście do ksieni klasztorów w Tanek, w Anglii,

---

<sup>1)</sup> K. Wachowski: Słowiańszczyzna Zachodnia.

dziękuje jej za przysłanie „świętych ksiąg“ i pisze, że „przez to światło duchowe pocieszyła niemieckiego wygnańca, bo kto ma oświecać ciemne zakątki tych ludów germańskich, wpadłby w szpony śmierci, gdyby nie miał pochodni u nóg i słowa Bożego, jako światła na swej drodze<sup>1)</sup>).

Urządzali Niemcy wyprawy krzyżowe, jakoby dla nawracania Słowian pogańskich (1174), a łupili i grabili miasta i ziemie Słowian oddawna ochrzczonych. Oblegano przecież wtedy Dymin, miasto chrześcijańskie, należące do księcia pomorskiego, próbowano zdobywać chrześcijański Szczecin i dopiero na skutek wstawiennictwa biskupa pomorskiego, Alberta, odstąpiono od tego, lecz natomiast spustoszone inne ziemie nawróconych już przedtem, za przyczyną Polski, Pomożan. Jeden z dziejopisów tej wyprawy, Niemiec, wyjaśnia, że Sasom więcej chodziło o podboje, niż o nawracanie.

W razie potrzeby Niemcy, korzystając z nieporozumień sąsiedzkich, łączyli się z jednym związkami słowiańskimi przeciwko drugim, lub nawet chwilowo łączyli się ze Słowianami przeciwko własnym buntowniczym księstwom. W wyprawie Karola Wielkiego przeciw związkowi Weleckiemu, oprócz wojsk Franków, Sasów, Fryzów, brały udział wojska serbskie i obodryckie pod wodzą księcia Wilczana. Tenże Karol Wielki wzywał Obodrytów przeciwko ciągle powstającym Sasom i t. p.

Jeżeli nie udawało się Niemcom pokonać jakiego związku słowiańskiego, udawali, że pragną żyć z nim w pokoju, wyzyskując jego siłę w wojnach, prowadzonych we własnym, niemieckim, interesie.

Kiedy poza Słowianami połabskimi wyrosła na wschodzie potęga państwa polskiego pod Bolesławem Chrobrym, uważano Polskę za zbyt niebezpieczną dla Niemców pomimo wspólnej religii chrześcijańskiej. Niemcy, którzy wyzyskiwali stale wpływy kościoła dla swoich celów i usprawiedliwiali najazdy na ziemie słowiańskie jako chęć nawra-

<sup>1)</sup> K. Wachowski: Słowiańszczyzna Zachodnia.

cania na chrześcijaństwo, połączyli się w tej chwili z pogańskimi Słowianami, żeby pokonać Polskę. Pobożny Henryk II, cesarz niemiecki, wezwał pogański wówczas związek Słowian Weleckich przeciwko chrześcijańskiej Polsce. Weleci posiłkowali chrześcijańskie wojska niemieckie (1005), niosąc na czele posągi swych bóstw pogańskich. Kiedy wysłannicy Bolesława pracowali nad pozyskaniem plemion połabskich, to Niemcy starali się temu wszelkimi siłami przeszkodzić. W r. 1010 Niemcy schwytali i powiesili dwóch braci z plemienia Stodoran, z grodu Braniboru (Brandenburg), którzy dążyli do króla polskiego, aby się z nim porozumieć przeciw Niemcom. To poselstwo Stodoran do Bolesława świadczy, że propozycje jego miały posłuch wśród pobratymczych Słowian połabskich <sup>1)</sup>.

Tępił też Niemcy wszelkimi sposobami ludzi wpływowych w słowiańszczyźnie i wszystkimi sposobami starali się zepchnąć na stopień niższy i doprowadzić do upadku plemiona słowiańskie. A więc po prostu mordowano zdradziecko książąt słowiańskich, wzywając ich na uroczystości pokojowe. Wiadomo, że margraf Gero w 939 r. wymordował podstępnie trzydziestu książąt słowiańskich, wezwanych na ucztę. Jeśli się udawało, uciekali się do przekupstwa, pozostawiając życie. Tak było z ostatnim księciem z rodu Stodoran, Tugumirem. Wzięty do niewoli w 928 r. przez Henryka I miał darowane życie, lecz margraf Gero użył go za narzędzie swej polityki i pieniędzmi i obietnicami nakłonił do zdrady. Tugumir powrócił do stołecznego Braniboru, udając zbiega z niewoli niemieckiej, lud oddał mu należny po ojcu tron książęcy. Tugumir, zgodnie z obietnicą daną Geronowi, polecił schwytać i zamordować ostatniego członka książęcego rodu, poczem oddał gród wraz z ziemią plemienia w ręce Niemców.

---

<sup>1)</sup> K. Wachowski. Słow. Zachodnia.

## Postugiwanie się kościołem w celach germanizacyjnych.

Kościół chrześcijański służył Niemcom za narzędzie do osłabienia siły Słowian, do pozbawienia ich ziemi ojczyznej, do wysiedlenia ze wsi rodzinnych, do niemczenia siół i grodów, do wypierania języka słowiańskiego z kościoła, ze szkoły, utrzymywanej przez klasztory niemieckie, i t. p. Nadania, robione na rzecz kościołów i klasztorów miały ten skutek, że sprowadzano do nich mnichów niemieckich, a ci w wielu razach sprowadzili służbę i kolonistów niemieckich, osadzając ich we wsiach, odebranych ludności słowiańskiej. Tak np. biskup Magdeburgski, Adelgast, wygania Słowian ze wsi Ziemicy pod Magdeburgiem (Dziwieniem), niedawną stolicą księstwa słowiańskiego, a wieś oddaje kolonistom niemieckim. W 1158 r. opat klasztoru w Naumburgu kazał wygnąć z Klucza nad rzeką Muldą bezbożnych Słowian dla osiedlenia chrześcijan, tj. Niemców<sup>1)</sup>.

Wprawdzie zdarzają się prawdziwie chrześcijańscy biskupi, jak np. biskup Miśniański Jan VI, wyniesiony na to dostojęństwo w r. 1487, który postanowił, „żeby wiejscy i miejscy proboszczowie djecezji Miśniańskiej, którzy mają ludność serbską w swoich parafjach, a języka serbskiego dobrze nie znają, a więc kazać, spowiadać i t. p. nie mogą, trzymali kapłanów, którzy znają język miejscowy“. Lecz głosy takie rzadko się odzywały, a jeżeli się odzywały, to ich rozkazy nie były spełniane, i powoli mowa słowiańska była usuwana z kościołów na ziemiach słowiańskich. Naturalnie, że tam, gdzie zostało zaprowadzone wyznanie luterzańskie, niemczenie szło jeszcze szybciej. Np. w księstwie słowiańskim Storkowie (położonem o dwie godziny drogi od Berlina na południe), przyłączonem do Brandenburgji w 1576 r., było jeszcze w 1610 r. czterdzieści serbskich kościołów, których po latach 150 nie pozostało ni śladu.

---

<sup>1)</sup> Historja Serbskeho Naroda. Bogusławski i Hornik.

Wszystkie zostały doszczętnie zniemczone. Tak postępowano na ziemiach najbliższych naszych pobratymców, Słowian połabskich, tak na ziemiach braci rodzonych, Słowian pomorskich, tak wreszcie na własnych naszych ziemiach na Śląsku, tak dziś postępują pod zaborem pruskim.

Posłuchajmy, jak duchowieństwo niemieckie zachowywało się, już nie na ziemiach naszych pobratymców, lecz na naszych polskich. Biskup Wrocławski, Jan, Niemiec, w r. 1495 wydał rozkaz „w poniedziałek po św. Trójcy”, — *aby właściciele polscy gminy Wojcice pod Odmuchowem w ciągu pięciu lat wyuczili się języka niemieckiego, a po upływie tego terminu, zupełnie mowę polską zarzuciwszy, samej tylko niemczyzny używali. Ktoby zaś nie usłuchał tego rozkazu, ma być ze swojej siedziby wypędzony*“. Za czasów reakcji katolickiej duchowieństwo niemieckie świadomie tępi na Śląsku mowę polską, odbierając i paląc książki polskie, jako heretyckie, zakazując kazań i śpiewów polskich, przesładując księży pochodzenia miejscowego, odmawiając ślubów nie umiejącym po niemiecku. Na Śląsku w r. 1764, w dwadzieścia lat po przyłączeniu do Prus, ustanowiono, że osoby, nie władające językiem niemieckim, nie mogą być księżmi. Przedstawiciele duchowieństwa, starających się krzewić niemczyznę wśród ludu polskiego, popierano usilnie, to też mowa niemiecka coraz częściej rozbrzmiewała w kościołach katolickich. Fryderyk II, król pruski, Hohenzollern, postanowił, że nikomu nie można zezwolić na zawarcie małżeństwa, dopóki nie zda egzaminu z języka niemieckiego. Zupełnie w podobny sposób odbywa się rugowanie języka słowiańskiego z kościołów na ziemiach słowiańskich do dziś przez duchowieństwo niemieckie, lub, co gorsze jeszcze, przez zniemczone, a to zarówno w kościołach protestanckich jak katolickich. Jednym ze sposobów, stwierdzonych wielokrotnie przez piszącego te słowa w jego wędrowkach po ziemiach słowiańskich, jest wyznaczanie nabożeństw w języku miejscowym w kościołach po miastach i miasteczkach w godzinach nie dogodnych dla ludu, gdy natomiast nabożeństwo w języku niemieckim odbywa się w godzinach dogodniejszych. Tak np. w miastach serbsko-łużyckich nabożeństwa w języku

łużyckim są wyznaczane bardzo wcześnie, kiedy lud okoliczny nie może zdążyć przybyć do kościoła, w południe zaś wyznacza się nabożeństwo w języku niemieckim. Naturalnie skutkiem tego nabożeństwa w języku słowiańskim są mniej uczęszczane, lud przyzwyczaja się słuchać nauk i kazań w języku niemieckim, potem mówi się, gdzie potrzeba, że lud nie chodzi na nabożeństwa słowiańskie, i kasuje się je zupełnie. To samo działo się i dzieje na Pomorzu, w Prusach Zachodnich, na Warmji, na Mazurach Pruskich.

### Niemczenie przez sądy.

Drugą instytucją, którą posługiwano się do niemczenia ludności słowiańskiej, były sądy. W XIII wieku np. dla Serbów łużyckich, którzy po niemiecku nie rozumieli, były tworzone specjalne sądy dla włościan (Vendische Landgerichte). Sąd taki był w Hodziju, w biskupstwie Miśniańskim dla dwudziestu czterech serbskich wsi biskupich, tak samo w Zgorzelicach (Görlitz na obecnym Śląsku Pruskim) był sąd dla włościan serbsko-łużyckich. Był też sąd taki i w Budziszynie (Bautzen) i w innych miejscowościach. Lecz już w końcu XIII w. w najdalej wysuniętych na zachód siedzibach słowiańskich, w księstwie Anhalckiem (Anhalt) ks. Bernard II wydał rozkaz, żeby się rozprawy w sądach nie odbywały więcej po serbo-łużycku. W XIV w. zakazywano odbywania sądów na ziemiach serbo-łużyckich, podległych królom saskim. Hr. Fryderyk przed samą swoją śmiercią w 1327 r. wydał taki zakaz w Altenburgu.

W tym samym czasie zaczęto prześladować mowę serbsko-łużycką w okolicach Lipska, w Saksonji, gdzie Serbowie byli zmuszani w sądach do używania mowy niemieckiej. Nieco później była usunięta mowa serbska z sądu w Zwykowie. A choć Karol IV w „złotej bulli“ w 1356 r. rozkazał margrafom i książętom „słowiańską mowę szanować“, sądy słowiańskie wyгнаły mowę serbską w Miśni (Meissen) z sądów w 1427 r.

(Pomimo, że Złota bulla przykazała „Słowjańsku rjecz cześcić, pomału słowiańskie sudy wugnachu też w Miśnie serbsku rjecz ze sudow w lece 1427“ powiada Historyk Serbskiego Narodu).

## Niemczenie miast, wsi, zmiana nazw miejscowości i nazwisk słowiańskich. Ucisk ekonomiczny.

Jednocześnie szło na ziemiach słowiańskich niemczenie miast, zmiana nazw miast, wsi, rzek, nazwisk i imion, tak jak się to i teraz odbywa pod zaborem pruskim.

Miasta starano się zniemczyć przez sprowadzanie rzemieślników Niemców, przez niedopuszczanie do rzemiosł młodzieży słowiańskiej, nie pozwalano w miastach zajmować się ludności słowiańskiej handlem i rzemiosłem, nie pozwalano osiedlać się w miastach gnębionej po wsiach przez panów niemieckich ludności słowiańskiej, uniemożliwiano przenoszenie się słowian z miasta do miasta, zabraniano kupować domy i. t. p. Jeżeli chłopiec łużycki chciał się uczyć rzemiosła, musiał przynieść świadectwo, że nie jest krwi serbskiej, ale niemieckiej (że nieje ze serbskieje krewje, ale z niemieckieje, dass er guten deutshen Geblüht und nicht wendischer Nation sei). Zakaz przyjmowania do cechów rzemieślniczych ludności słowiańskiej wydano w Dreźnie w 1472 r. W Lipsku takie przepisy były wydane w połowie XVI wieku. Zakaz osiedlania się w mieście ludności słowiańskiej wydała rada miasta Jutborga w 1419 r. Łatwo zrozumieć, jak to sprzyjało niemczeniu miast na ziemiach słowiańskich.

Jednocześnie gnębiono ludność słowiańską wiejską ekonomicznie i wywierano ucisk moralny, żeby ją zubożyć i zgniebić. Większych posiadaczy wywłaszczano z ziemi, którą oddawano w poddaństwo zupełnie Niemcom. Zabraniano młodzieży zabaw towarzyskich słowiańskich, a jednocześnie otwierano karczmy i rozpajano lud słowiański; zabroniono nosić strój słowiański i t. d. Słowem Niemcy mieli dosyć pomysłów i środków, żeby słowian (serbów) doprowadzić do nędzy, do bytu niewolniczego („Z jednym

słowom Niemcy miejachu dość wumysłów a śrjedków... zo (że) jich (serbów) do służowniskeho a robocierskeho powołanja zastorcichu (zapędzili) — powiada Historyk Ser.-Nar).

Znane są te metody nam Polakom i w poznańskim i na Śląsku i gdzieindziej.

Na Śląsku był taki ucisk, że kiedy według memorjału rządowego z 1786 r. dziedzic śląski, Niemiec, groził chłopom, że odeśle ich do więzienia karnego, ci odpowiedzieli: „Wolimy dziesięć lat ciężkich robót, aniżeli dwa lata w poddaństwie Waszej Miłości“.

### Trwanie słowiańszczyzny na ziemiach zagarniętych przez Niemców. (Kolonizacja niemiecka).

Pomimo to języki słowiańskie na ziemiach słowiańskich, które dostały się w moc Niemców nie wszędzie wymarły, w jednych okolicach przechowały się bardzo długo, w innych budzą się do życia, w innych pomimo wszelkich przeszkód rozwijają się pomyślnie<sup>1)</sup>. W Szczecinie jeszcze w 1637 r. kazano uczyć po polsku kaznodziei dla Pomorza, naturalną jest więc rzeczą, że lud Pomorski musiał jeszcze bardzo długo potem mówić w narzeczu pomorsko-polskiem, jakiego jeszcze do dziś w niektórych okolicach na Pomorzu używa.

Na Śląsku środkowym jeszcze w drugiej połowie XVIII w. można było spotkać księży wiejskich wcale nie rozumiejących po niemiecku, cóż więc dopiero mówić o prostym ludzie wiejskim.

Na Łużycach, o dwie godziny drogi od Berlina, dziś rozbrzmiewa mowa serbo-łużycka od Lubina (Lübenau) do granic Czech i pod Drezno; wychodzą książki i pisma w języku serbo-łużyckim, są poeci łużyccy i t. d.

---

<sup>1)</sup> Według Franza Tetznera (Die Slawen in Deutschland) jeszcze w drugiej połowie osmnastego wieku w Wustrowie, w Hanowerze było odprawiane nabożeństwo w języku słowiańskim Połobian. W roku 1798 umarł Warratz z Kremlina, który podobno ostatni z Połobian mówił „Ojczyzna nasza“ po słowiańsku.

W niektórych okolicach w około Berlina, lud wiejski do dziś jeszcze używa mowy niemieckiej z dużą domieszką wyrazów słowiańskich. Przed dwudziestu kilku laty w „Berliner Tageblatt“ był zamieszczony artykuł, w którym autor zdziwiony, że gospodynie berlińskie nie mogą się swobodnie porozumieć z kobietami wiejskimi, przychodzącymi na targ, przytoczył zebrane prze siebie w okolicach Berlina pieśni ludowe, weselne i obrzędowe, w których była bardzo znaczna domieszka wyrazów i zwrotów słowiańskich.

Jest to naturalne, bo przecież ludność tych ziem — pierwotni jej dziedzice — gnębieni w najrozmaitszy sposób, choć przyjęli w znacznym stopniu język swoich gnębicielei, są to słowianie z pochodzenia. Nic też dziwnego, że gdy jakiś uczony niemiecki zjechał w czasie okupacji niemieckiej do Wilna i przeprowadził na ludności okolicznej pomiary antropologiczne, to znalazł, że ludność ma typ niemiecki. Naturalnie, bo jeżeli on badał typ niemiecki nad Elbą i Saalą i na wschód od tych rzek, a nie nad Renem, to mógł znaleźć ten sam typ; tylko że nie mieszkańcy gub. Grodzieńskiej i innych są typu niemieckiego lecz odwrotnie: większość mieszkańców państw niemieckich nad Elbą i Saalą i na wschód od nich ma typ słowiański, skutkiem słowiańskiego pochodzenia. Wprawdzie Niemcy kolonizowali z początku ludnością niemiecką z nad Renu lub Wezery ziemie najdalej na zachód wysuniętych plemion słowiańskich, jak Chorutan, Drewan, Lipan, Duryńków, lecz później szli na wschód koloniści z ziem słowiańskich już zniemczonych, a byli to także słowianie, tylko mówiący już językiem obcym. Zresztą co do kolonizacji niemieckiej masowej, na którą się tak Niemcy chętnie powołują, i którzy zaczynają już twierdzić, że nas Polaków nie ma nie tylko na Śląsku, na Pomorzu, lecz nawet i w Poznańskim, zachowywać się trzeba bardzo krytycznie.

Liczna ludność słowiańska, która, jak mówią kronikarze niemieccy, mogła wystawić duże armje, mogła nietylko bronić się przed całymi wyprawami krzyżowemi, lecz nawet niszczyć wielkie armje najeźdźców niemieckich, która

posiadała liczne grody obronne, o czym było powyżej, której możni książęta, jak Mściwój z Lubeki, mogli posiłkować w tysiąc koni cesarzy niemieckich w wyprawie do Włoch, nie zniknęła przecież jak kamfora, lecz pozostała na swych ziemiach, przyjąwszy tylko język najezdników.

D. N. Jęgorow w pracy swej o kolonizacji Meklemburga w XIII w. wykazuje szczegółowo, że twierdzenie o kolonizacji niemieckiej jest mitem, że odbywała się tam wprawdzie kolonizacja, lecz kolonizowano elementem miejscowym, słowiańskim, który się zniemczył stopniowo i bardzo późno. Bizantyński podróżnik Laskar Kanan słyszał w XV w. mowę słowiańską pod samą Lubeką<sup>1)</sup>). Kolonizacja odbywała się więc za pomocą rozsiedlania słowiańskich Czrepienian, Chyżan, Obodrytów, na których ziemiach powstały dwa księstwa Meklemburskie, a nie wychodźców z nad Renu lub Wezery.

Najpierw niemczyła się szlachta, jak to również było w Czechach, na Łużycach i u nas na Śląsku. Trudno dziś domyśleć się nawet, że ród Bülowów i wiele innych są to rody dawnych słowiańskich możnowładców dzisiejszego Meklemburga, tak samo jak Blasewitz, właściciele Stolpmünde, są starym rodem pomorsko-polskim Błażewiczów. To samo powiada D. Jęgorow o kolonizacji wyspy Rugji, która była gęsto zaludniona ludnością miejscową słowiańską, a przesiedlania się zzewnątrz było bardzo niewiele. Jęgorow podaje zaledwie kilkanaście rodów, które przeszły z lewego brzegu Elby do dzisiejszego Meklemburga, na liczbę paruset, o których mówi w swojej książce, lecz i tu się zastrzega, że na lewym brzegu Elby mieszkali również Słowianie. „Nie przyszelcy — czużestrancy, nie wojennyje, ili „kulturnyje“ zawojewatieli pieresielaliś w swobodnyja ibo opustoszennyja i obezlużennyja ziemi, a rozsielaliś ludi miestnyje, dawnej, krjepkoj osiedłosti. Pieredwiżenje cze-rez Elbu predstavleno porazitelno słabo, da i ono szło iz sławianskawo, a nie giermanskawo lewobiereżja“<sup>2)</sup>).

<sup>1)</sup> D. Jęgorow. Kolonizacja Meklemburga, tom II, str. 601.

<sup>2)</sup> D. Jęgorow. Kolonizacja Meklemburga, tom II, str. XV.

Jeżeli więc z początku ziemie Słowian, najdalej na zachód wysunięte, były kolonizowane przez Bawarów, Franków, Sasów z nad Renu, to później na wschód szli koloniści z ziem słowiańskich — Słowianie już ziemcami, z językiem obcym. Jeżeli jednak tacy koloniści natrafiali na silną miejscową organizację słowiańską, to przyjmowali z powrotem język słowiański. Nic więc dziwnego, że sprowadzeni w okolice Poznania koloniści z okolic Bamberg (słow. Babina) bardzo szybko spolonizowali się, zachowując, zwłaszcza kobiety, swój strój, tak zbliżony do stroju Łużyczanek.

Jestem przekonany, że przy sprzyjających warunkach, ludność etnograficznie słowiańska a ziemczona, wsparta środowiskiem mocnym słowiańskim, może łatwo powrócić do rodziny słowiańskiej, tak jak od lat dziesiątków na pół lub zupełnie ziemczona ludność polska na Śląsku, a czeska w Czechach, wraca do mowy swoich ojców.

Pomimo takiej tryumfującej niemczyzny na tych ziemiach słowiańskich dzieją się jednak dziwne rzeczy. Odwiedziny rozmaitych badaczy niemieckich i innych, którzy grzebią w tom słowiańskim popielisku, zastanawiają lud miejscowy. Mózg „Wendyjskiego“ ziemczonego chłopca zaczyna pracować, snują się domysły, zgoła nieoczekiwane. Pewien rybak zjawia się u pastora w Smoldzynie (na Pomorzu) z pytaniem, czym są Wendowie (słowianie) i czy są oni najliczniejsi w Europie. Ziemczony pomorzanie z nad Gardzińskiego jeziora bada poufnie badacza słowiańszczyzny, Smólskiego, czy to prawda, że „wendów“ jest wielka siła na świecie, że są miasta wendyjskie, że nawet koronowane głowy uznają mowę wendyjską za swoją. „Jeden zuchwalec“, z oburzeniem opowiadał pastor smoldzyński, „oświadczył, że oni, Słowicy, a Niemcy to nie jedno“<sup>1)</sup>.

O tak! nie jedno. I kto wie, czy nie w jednym mózgu ziemczonego słowiańskiego chłopca ze ziemczonego Pomorza lub Śląska, tego przez Niemców pogardliwie zwanego

---

<sup>1)</sup> A. Chołoniewski: Nad morzem Polskiem.

„Wenda“, który jako żołdak pruski znalazł się na obszarach ziem polskich lub też dostał się do niewoli rosyjskiej, nie powstanie pytanie, „czem są Wendowie? i że Wendów jest wielka siła“.

Do powstania takiego pytania w jego głowie należałoby się przyczynić.

---

## CZEŚĆ II.

---

### Nasza granica Zachodnia.

Wszędzie mężowie stanu zgodni są co do tego, by Polska była zjednoczoną, niepodległą i samoistną.

Wilson. Orędzie do Państw.

W duchu czasu, w duchu wielkich wydarzeń światowych, rzecz toczy się nie o Autonomję, lecz o samoistność Polski.

prof. Grodeskuł. Russkaja Wola.  
W sprawie Polskiej.

A teraz często myślą wracam nad to morze i wiem, że tam polska dusza nie umarła, ale śpi  
Konopnicka. List do Bernarda Chrzanowskiego.  
Nad morzem polskiem. Chołoniewski.

My, Polacy, przez pokolenia całe modliliśmy się o wojnę europejską, przeczuwając, że tylko taka wojna może postawić sprawę polską na porządku dziennym, może poddać rewizji nie tylko rozbiory Polski i traktat Wiedeński, lecz i poddać rewizji wszystkie krzywdy, jakie były Polsce wyrządzone.

Na początku tej wojny ze strony miarodajnej ukazała się odezwa, wzywająca nas, Polaków, do walki z wrogiem odwiecznym Polski na zachodzie, z Niemcami. Odezwa obiecywała połączenie ziem polskich, obiecywała spełnienie marzeń dziadów i ojców naszych. Z rozwojem wypadków sprawa połączenia ziem polskich i nadania Polsce własnej

państwowości, została wysunięta, jako jeden z celów tej wojny. W sprzyjających więc okolicznościach połączenie ziem polskich może nastąpić. Nasuwa się jednak pytanie, jak sobie wyobrazić to połączenie ziem polskich, co nazywać ziemiami polskimi. Pod tym względem, trzeba ze smutkiem przyznać, społeczeństwo polskie, które ta sprawa najbliżej obchodzić powinna, bardzo słabo się orientuje. Naturalnie, wina to przedewszystkiem szkoły obcej, która nie tylko nie uwzględniała należytego poznania dziejów Polski i geografji Polski, lecz nawet paczyła wiadomości, przekraczając fakty, zmieniając nazwy geograficzne i t. p. Następnie pewne szkodliwe nawyknięcia inteligencji polskiej zwiedzania jednych ziem polskich, a pomijania innych, szczególnie na zachodzie. Stąd płynie wyprowadzanie najbłędniejszych wniosków, co do rozsiedlenia ludności polskiej, jej odporności na wpływy kultury niemieckiej i t. p. Tak zwana inteligencja polska, która przedewszystkiem powinna znać nie tylko przeszłość narodu, ale i jego walkę o byt, jego rozsiedlenie przeszłe i obecne, jego odradzanie się, zwykle kierowała się w swoich wycieczkach do Galicji, gdzie lżej było piersi polskiej oddychać, trochę na Śląsk Cieszyński i w ostatnich latach nad Bałtyk do Sopot, Gdyni i innych miejscowości nadbrzeżnych. Zwiedzanie zaś Śląska Pruskiego, Poznańskiego, Mazurów Pruskich, Warmji, Pomorza i Prus Zachodnich było przedsiębrane zaledwie przez jednostki. Lecz i te, często bardzo, widząc niezrozumiałe napisy niemieckie, poprzekręcane do niepoznania nazwy miast, wsi i rzek polskich na nazwy niemieckie, uważały te ziemie już nawet nie za ziemie, lecz za czysto niemieckie. Innych zraza np. m o w a polska Kaszubów, i twierdzą, że nie są oni Polakami. Spotykałem i takich „inteligentów“, którzy twierdzili, że górale tatrzańscy nie są Polakami, i że to tylko „Tetmajer robi z nich Polaków“, wprowadzając gwarę tatrzańską do polskiej literatury. Zdawało się nie do wiary, a jednak byłem świadkiem takiej rozmowy. I tam, nad morzem Polskiem, musiałem tym osobom tłumaczyć, „że gdyby za język narodu uważać tylko język literacki, i nie uwzględniać narzeczy lu-

dowych i prowincjonalizmów, to, na przykład Niemcy nie mają narodu, poza inteligencją, bo lud niemiecki mówi przeważnie Plattdeutschem, zupełnie niezrozumiałem dla inteligencji niemieckiej“. Tak samo rzecz ma się we Francji i we Włoszech z narzeczami miejscowemi. Wogóle nasza znajomość polskich ziem zachodnich, które znalazły się w rękach pruskich, jest wprost rozpaczliwa. Tysiące przejeżdżają do Berlina i Paryża przez Gniezno i Poznań, a za ledwie jednostki do tych miast zaglądają, oglądają zewnętrzne oznaki germanizacji i zżażeni i zniechęceni jadą dalej, nie wiedząc nawet, czy już przejechali ziemie polskie i jak daleko ziemie te sięgają. Ze zniemczonych nazw miejscowości nie domyślają się, że te o niezrozumiałych nazwach miasta, wsie i rzeki są to polskie miasta, polskie wsie i polskie rzeki. Bo i skąd może przeciętny inteligent polski domyśleć się, że Birnbaum w Poznańskiem to jest Międzychód, Lissa to Leszno, Bomst—Babi most itp. lub w Prusach Zachodnich Berent to Kościerzyna, Deutsch Krone—Wałk, Rosenberg—Susk i t. d. Niewielu Polaków wie o tem, że w Brunsberdze na Warmji seminarjum katolickie, które przygotowuje księży germanizatorów, jest utrzymywane z funduszów, pozostawionych przez biskupów Warmińskich z polskich czasów przedrozbiorowych. Wogóle nie wiemy o wielu, wielu rzeczach tak nam bliskich, a tak dalekich, skutkiem naszej zupełnej ignorancji, za dużej obojętności w sprawach narodowych, gdy rzecz idzie nie o prowincję, lub dzielnicę, którą zamieszkujemy, lecz o ogół ziem polskich. Nic prawie nie wiemy przecież o mieszkańcach tych ziem, jakim wpływom ziemie te i ludność je zamieszkująca podlegały, czy jest to ludność polska, która zatraciła swój język i posługuje się językiem niemieckim, czy ludność napływowa, lecz również słowiańska, choć zniemczona, czy wreszcie ludność napływowa z okolic rdzennie niemieckich, gdzieś z nad Renu. Wogóle o tem nie wiemy, a jednak często bezapelacyjnie rozstrzygamy takie kwestje i mówimy, że nie są to Polacy, że ziemie te nie są polskie, lub twierdzimy, że są zgermanizowane przez kolonistów niemieckich, i dowodzimy, że przy połączeniu ziem polskich tylko ziemie

„etnograficzne“ powinny być połączone. Często w ten sposób sądzi o tem nie tylko tak zwany przeciętny „inteligent“, lecz nawet ludzie, którzy piszą rozprawy naukowe w tej kwestji. Nie mówię już o Studnickim, który nawet Poznańskiego się wyrzeka na korzyść niemiecką, lecz są i inni, którzy twierdzeniem, że tylko to powinno być polskie, gdzie jest obecnie większość mówiących po polsku, szkodzą sprawie polskiej, stawiając ją tak rozpaczliwie wązko i zrzekając się z góry ziem polskich na korzyść przywłaszczyciela, który, jak to widać z poprzedniego (patrz „Z czego wyrosły Prusy“), cały wyrósł i potężniał, grabiąc cudzą, przeważnie polską własność.

Trzeba być narodem bardzo ślamazarnym i biernym, żeby ustępować ze swej własności dlatego, że jakiś rabuś, korzystając z zamieszania i niemocy, wtargnął, pozmieniał i poprzekręcał nazwy, miejscami narzucił język, i nie skorzystać z możności upomnienia się o swoje, nie starać się o odebranie z powrotem swego wtedy, gdy rabuś słabnie, i gdy odebranie tego, co nam zagarnął, osłabi go ostatecznie, a nas zabezpieczy raz nazawsze od możności nowego rabunku.

### Krótkie przypomnienie historii ziem Zachodnich Polskich.

Historja ziem polskich na zachodzie, a więc Galicji, Śląska Cieszyńskiego, Spiżu i Zamków Orawskich, które dostały się Austrii, Poznańskiego, Prus Zachodnich (Królewskich) i Warmji, które zagarnęły Prusy w czasie rozbiorów w 1772, 1793 i 1795 r., jest dosyć znana polskiemu ogółowi. Mniej za to jest mu znana historia tych ziem polskich, lub należących do korony polskiej, które rozmaitymi czasy wcześniej były oderwane od Polski, wtedy, gdy była ona zajęta na wschodzie walkami z Tatarami, Turkami, najzadami szwedzkimi i t. p.

Zacznijmy od SŁĄSKA. Bolesław Chrobry, który łączył ziemie lechickie pod koniec X wieku, zespała mocno Śląsk z innymi ziemiami polskimi i uzależnia biskupstwo

Wrocławskie od arcybiskupstwa Gnieźnieńskiego. Wiemy, że Bolesław Krzywousty (1102—1138), szósty po Bolesławie Chrobrym król z rodu Piastów, zwyczajem ówczesnym, podzielił Polskę pomiędzy swych synów. Śląsk z miastami Głogowem i Wrocławiem dostał najstarszy syn Władysław, Mazowsze z miastami Płockiem i Dobrzyniem dostał drugi syn Bolesław Kędzierzawy, Wielkopolskę z miastami Gnieznom i Poznaniem dostał Mieczysław. Ziemię Sandomierską i Lubelską z Sandomierzem i Lublinem dostał Henryk. Najmłodszy Kazimierz, jako małoletni, nie otrzymał pod zarząd żadnej dzielnicy, lecz był pozostawiony pod opiekę braci. Bolesław Krzywousty przez oddanie poszczególnych ziem pod zarząd synów nie chciał dzielić Polski na cztery państwa, dlatego postanowił, żeby najstarszy z rodu czuwał nad rządami braci *i jako senior miał zawsze posiadać nie ulegające podziałom, tak zwane ziemie senioralne, a mianowicie ziemie Krakowską, Sieradzką, Łęczycką i Pomorze.*

Lecz Władysław chciał po dawnemu połączyć ziemie polskie i próbował odebrać braciom rządy w ich dzielnicach. Nie udało mu się to i był zmuszony opuścić tron i uciec z kraju, a Śląsk dostał się następnemu z kolei synowi Krzywoustego, Bolesławowi Kędzierzawemu, władcy Mazowsza. W 1163 roku Polacy oddają Śląsk synom zmarłego na wygnaniu Władysława, którzy podzielili go między sobą na trzy części. Północną część, ze stolicą w Głogowie (Śląsk dolny), otrzymuje Konrad, środkową, z Wrocławiem i Lignicą (Śląsk środkowy), — Bolesław Wysoki, południową, z Raciborzem (Śląsk górny), — Mieczysław.

Tak rozpoczął się fatalny w następstwach podział Śląska na coraz mniejsze księstwa. Stopniowo doszło do tego, że w czternastym wieku istniały już samodzielne księstwa w Brzegu (Brieg), Bytomiu, Cieszynie, Głogowie, Górowie, Jaworzu, Karniowie, Kozlu, Lignicy, Lwowie, Niemodlinie, Oleśnicy, Opawie, Opolu, Raciborzu, Strzelnie, Ścinowie, Świdnicy, Wrocławiu, Zatorze, Ziembicach, Żeganiu (niem. Sagan).

Książęta śląscy, pomimo podziałów i wpływów czes-

kich i niemieckich, czuli się związanymi z resztą ziem polskich i przy nadarzającej się sposobności zasiadają nawet na tronie polskim w Krakowie. I tak, po śmierci Leszka Białego, zabitego zdradziecko przez Świętopełka, księcia pomorskiego, księżę śląski Henryk Brodaty, jako najstarszy z rodu Piastów, przypomniał, że on ma największe prawo do ziem senioralnych, t. j. do Krakowa, pobił pretendenta do tronu polskiego, Konrada Mazowieckiego, i opanował tron (1233—1235). Syn jego, Henryk Pobożny (1238—1240) na czele rycerstwa polskiego dzielnie broni ziemi polskiej w czasie pierwszego najazdu Tatarów i ginie z masą rycerstwa pod Lignicą na Śląsku, powstrzymawszy jednak dalsze posuwanie się Tatarów w głąb Europy. Następnie, po śmierci Leszka Czarnego (1279—1288), przed Władysławem Łokietkiem, na krótko osiada na tronie krakowskim księżę śląski Henryk Probus (1289—1290). Czechy, które oddawna miały chęć na posiadanie Śląska, a były dość silne w porównaniu z Polską ówczesną, wycieńczoną przez najazd tatarski, zagarnęły księstwa śląskie Opawę i Karniów w 1246 r. W 1289 r. księstwa Bytomskie i Opawskie, a następnie Raciborskie, uznają zwierzchnictwo Czech. Za panowania Władysława Łokietka, przedostatniego Piasta, który był zajęty łączeniem z powrotem dzielnic polskich, walką z Wacławem Czeskim o tron Polski, oraz walką z Krzyżakami, księstwa śląskie dostają się stopniowo pod panowanie królów czeskich. Opór niektórych książąt, którzy sprzeciwiali się wcieleniu swoich księstw do królestwa czeskiego, został przez Czechy złamany siłą. Cesarz Karol IV w roku 1355 urzędownie wciela Śląsk do ziem korony św. Wacława, stanowiących część cesarstwa niemieckiego. Śląsk jednak w dalszym ciągu zachowywał pewne związki z Polską i diecezja Wrocławska zależała od arcybiskupstwa Gnieźnieńskiego. Następnie księstwa śląskie uznały władzę króla Węgierskiego, Macieja Korwina, potem Władysława Jagiellończyka, a po śmierci (w 1526 r.) ostatniego Jagiellona na tronie węgierskim, króla Ludwika, zabitego pod Mohaczem, księstwa śląskie uznały władzę Ferdynanda Habsburga, który był królem na Węgrzech i w Czechach. W ten

sposób Śląsk dostał się pod władzę Habsburgów, w której pozostawał do roku 1742, kiedy podstępnie i przemocą zagarnął go król pruski Fryderyk II. Lecz Polska nigdy nie rezygnowała ze Śląska i przy każdej nadarzanej sposobności upominała się o niego. Wnuk Kazimierza Wielkiego, książę śląski, Władysław Opolski, marzył o połączeniu w swym ręku wszystkich ziem polskich, wraz ze Śląskiem. Wstąpienie na tron Władysława Jagiełły przeszkodziło temu, chociaż mała część Śląska przechodzi pod panowanie Polski.

Kazimierz Jagiellończyk dokupuje księstwo Oświęcimskie i przyjmuje hołd księstwa Zatorskiego. Syn jego, Władysław Jagiellończyk, król czeski, oddaje braciom swoim, Janowi Olbrachtowi, a później Zygmuntowi, księstwa Opawskie i Głogowskie na prawie lennem. Zygmunt III Waza prowadził pertraktacje z królem czeskim o zwrot Śląska i w liście swoim do kasztelana poznańskiego, Łukasza Opalińskiego, w 1619 r. pisze: „na Śląsko pilne oko mieć potrzeba... byśmy przez niedozór spraw zdawna należnych czego nie upuścili, albo przez nieczułość i niegotowość szkody jakiej nie popadli i do niebezpieczeństwa nie przyszli“... „acz jeśli kiedy, tedy teraz do odzyskania Śląska pogoda i okazja się nadaje“<sup>1)</sup>.

Chcąc zagarnąć Śląsk, Fryderyk II powoływał się na umowy z XVI w. między Brandenburgją, a niektórymi książętami śląskimi. Brandenburczycy, opiekując się ludnością protestancką na Śląsku, zabiegali o to, aby się utrwalić w tym kraju. W tej myśli margrabia Jerzy Brandenburski w pierwszej części XVI w. zawarł z książętami Opolskim i Raciborskim umowę, według której, w razie wymarcia ich rodów, posiadłości tych książąt miały się stać własnością elektorów Brandenburkich; odwrotnie, gdyby dynastia Hohenzollernów wygasła wcześniej, Brandenburgja miała przysiąc książętom na Opolu i Raciborzu. Taką samą umowę zawarł książę Lignicki z Joachimem II, elektorem Brandenburskim, co do księstwa Lignickiego, Wotowskiego

---

<sup>1)</sup> A. Szelągowski.

i Brzeskiego. Dziwnie jakoś się stało, że kilka rodów Piastowiczów śląskich wymarło, a jeden zaledwie ród elektorów Brandenburskich nie wygasł. Czy nie zaszło tu coś podobnego, jak z Przemysławem w Rogoźnie i wielu innymi książętami słowiańskimi? Dla tego też Fryderyk II sięgnął po Śląsk, wbrew prawu lennemu, mocą którego po wygaśnięciu rodu tron przechodzi do króla czeskiego, czyli cesarza niemieckiego. Dopóki Austria była silna, Prusy nie śmiały powoływać się na te dziwne umowy Brandenburgji z lennikami innego państwa. Kiedy jednak cesarzowa Marja Teresa znalazła się w ciężkich warunkach, skutkiem zawikłań dynastycznych, Prusy zagarnęły Śląsk i zastosowały odrazu bezwzględne metody germanizacyjne względem ludności polskiej.

Po tem krótkiem przypomnieniu dziejów odwiecznej ziemi polskiej — Śląska, postaram się w krótkości przypomnieć dzieje innej nie mniej ważnej dla Polski, ziemi POMORSKO-POLSKIEJ.

Za Bolesława Chrobrego do Polski należały księstwa Pomorskie do Odry. Wiadomo również, że pierwsze biskupstwo na Pomorzu zostało założone w Kołobrzegu przez Bolesława Chrobrego<sup>1)</sup>. Bolesław Krzywosty przyłączył Pomorze zaodrzańskie z wyspą Rugją, wysłał biskupa Ottona z duchowieństwem polskiem dla nawracania Pomorzan na wiarę chrześcijańską. Pomorze było ziemią senioralną polską z własnymi książętami, którymi byli nie Piastowicze, lecz książęta pomorscy. Niemcy jednak z zazdrością patrzyli na Pomorze i nie mogąc wiele zrobić intrygami i podszuwaniem książąt pomorskich przeciwko królom polskim, uciekali się swoim zwyczajem do skrytobójstwa. I tak, nie mogąc nic poradzić intrygami z księciem pomorskim, Mestwinem, który, umierając, przekazał tron pomorski księciu polskiemu z rodu Piastów Przemysławowi Wielkopolskiemu, margrabiowie Brandenburscy nasłali na Przemysława, niedawno ukoronowanego w Gnieźnie na króla polskiego, skrytobójców, i ci zamordowali go w Rogoźnie, na granicy Bran-

---

<sup>1)</sup> Gdańsk od r. 994 należał do Polski. (Przyp. autora).

denburgji, w czasie kiedy urządał zabawy i podejmował gości z Brandenburgji.

Pomorze należało do Polski do ostatniego króla z rodu Piastów, Kazimierza III zwanego Wielkim (1333—1370), który był bardzo pokojowego usposobienia, i zagarnięte poprzednio ziemie polskie pozwolił nadal zatrzymać: Czechom—Śląsk, Krzyżakom—Pomorze. Wychodowani na łonie Polski Krzyżacy już za panowania ojca Kazimierza Wielkiego, Władysława Łokietka, korzystając z zawieruchy w Polsce, wywołanej najzdamy Czechów i Jadźwingów, zagarnęli Pomorze wschodnie i rozpoczęli rządy od tego, że w czasie jarmarku w Gdańsku 14 listopada 1308 roku otoczyli miasto i wyrznęli dziesięć tysięcy ludności słowiańskiej, pomorsko-polskiej. Władysław Łokietek nie mógł pozwolić na taką grabież, rozpoczął wojnę z Krzyżakami i pobił ich na głowę pod Płowcami, na Kujawach, w 1331 roku. Wkrótce, niestety, nastąpiła śmierć tego dzielnego króla i Pomorze zostało przy Krzyżakach, którzy zatrzymali Pomorze do czasów Kazimierza Jagiellończyka (1447—1492). Kazimierz Jagiellończyk na prośbę posłów pruskich, którzy jęczeli pod panowaniem krzyżackim i prosili o przyłączenie ich ziem z powrotem do Polski, po szeregu bitew na mocy pokoju zawartego w Toruniu (1466 r.) zmusił Krzyżaków do oddania części Pomorza i części Prus<sup>1)</sup>. Cały ten kawał ziemi

---

<sup>1)</sup> Posłowie ziem pruskich stanęli przed królem Kazimierzem Jagiellończykiem w Krakowie w wigilję 6-go Piotra 1454 roku i odezwali się w następujące słowa: „Najjaśniejszy Królul Pradziadom, Dziadom i Ojcu Waszej Królewskiej Mości już było wiadomo, jak okropne okrucieństwa, jak brzydka niewola, jak niegodne obejścia od mistrza z zakonu Krzyżaków w Prusiech ponosiliśmy—tak nie jest to tajemne ani Radom Waszej Królewskiej Mości, ani nawet sąsiedzkim z nami narodom. Z tyłu gwałtów i nieprawości wymieniamy tylko niektóre, aby ogrom krzywd i miarę cierpliwości naszej okazać. A najprzód mistrz i sam zakon, zawsze niestały i chwiejącej się wiary, przez zbrodnię i nieprawość pomorską ziemię oderwali od Królestwa Polskiego. Zerwawszy potem sojusz z Kazimierzem Wielkim, królem Polski, jedyną pałającą żądzą opanowania ziem do Korony Waszej Królewskiej Mości należących, podnieśli oręż i najprzód ziemię Dobrzyńską, potem Kujawy kusili się opanować. Lecz przez ojca Waszej Królewskiej Mości straszną zgromieni kłeską, miasta i grody pruskie przymuszeni ustąpić, skarani utratą miasta i powiatu nieszawskiego i zapłaceniem stu sześćdziesięciu tysięcy groszy szero-

z miastami Toruniem, Gdańskiem i Malborgiem nazwano Prusami królewskimi. Pozostała część Prus z Królewcem została przy Krzyżakach, których wielki mistrz, jako lennik, zobowiązał się składać Polsce hołd. Korzystając z tych wojen Polski z Krzyżakami, Brandenburgja zajęła, jakeśmy już wspomnieli (patrz.: „Z czego wyrosły Prusy“), część południowo-zachodnią ziem pomorsko-polskich i nazwała tę prowincję Neumark (1455 r.). W ten sposób Brandenburgja nie tylko zagarnęła część ziem pomorsko-polskich, lecz i odcięła Polskę od ziem zachodniego Pomorza. Wiemy, że to księstwo zachodniego Pomorza, księstwo Szczecińskie, przetrwało jako księstwo udzielne do śmierci ostatniego księcia szczecińskiego, Bogusława XIV w 1637 r. Wiemy, że jeszcze w 1637 r. w kollegjum książecem w Szczecinie kazano uczyć po polsku pastorów dla ludności protestanckiej Pomorza. Wiemy też, że zachodnie Pomorze nie odrazu dostało się całe Brandenburgji, lecz częściowo, powoli. Część, jako Hinter Pommern, z miastami Kołobrzegiem, Koszalinem (Cöslin), Kamieniem (Kamin), Starogardem, Słupskiem dostała się Brandenburgji w 1648 r. Był to rok śmierci Władysława IV, bezkrólewia,

---

kich. Niedługo atoli w pokoju pozostać umieli“. Dalej skarżyli się posłowie ziem pruskich: „Nie wstydno było komendantom i posiadaczom zamków zabierać majątki nasze bez żadnej przyczyny, bez żadnego poprzedniego sądu. Żalących się na takie obelgi — ścinanie głów, wzięcie majątków czekało“. „A za tem“, mówili posłowie dalej, „gdy jest rzeczą świata całemu wiadomą, której sam nawet mistrz i zakon krzyżacki nie przeczy, że Wasza Królewska Mość jesteście zwierzchnim panem kraju tego i opiekunem zakonu, dawcą wszelkiego ich dobra, gdy światu wiadomo, że ziemia Pomorska, Chełmińska i Michałowska napaścią od Królestwa Polskiego były oderwane, my obywatele pruscy przychodzimy upraszać Waszą Królewską Mość, byś nas za wiernych swoich i Królestwa swego wiernych poddanych przyjąć i powracających do tego Królestwa, z któregośmy wyszli, odpychać nie raczyła“. Dalej mówili: „Odbierz co było twojem i od Czarnego do Bałtyckiego morza panuj szeroko“. „Nie było dla nich wstydem twoje i księstwa twego ziemie to zdradą, to orężem najeżdzać i zatrzymywać, a ty, królu, będziesz się wahał przyjąć do łona Królestwa twego te ziemie, które odwiecznie były twojem! Niech cię więc poruszają prośby nasze, niech cię zmiękczą te łzy, które wylewamy nie tylko sami, lecz i ci, którzy pozostali w domach między nadzieją a trwogą, powrotu naszego czekając! Od twoich odpowiedzi, miłośniwy Królu, zawisło szczęście nasze lub ciężki smutek i rozpacz“.

wstąpienia na tron Jana Kazimierza. Wogóle był to w Polsce okres wojen domowych z kozaczą. Część Pomorza, a mianowicie powiaty Lemborski i Bytowski dostały się Brandenburgii w 1657 r., t. j. w czasie szwedzkiego najazdu na Polskę. Część na lewym brzegu Odry ze Szczecinem, wyspami Usedomem i Wollinem pod nazwą Vorpommern, została zagarnięta w 1720 r. za panowania w Polsce Augusta II Sasa. Pozostała część z wyspą Rugją dostała się po kongresie Wiedeńskim 1815 r. Polska nie wyrzekła się pomorza Bałtyckiego, o czym choćby świadczą szerokie projekty Stefana Batorego <sup>1)</sup>, a później Zygmunta III.

Przechodzimy teraz do innych ziem, należących do Polski, do PRUS WSCHODNICH. Na pobrzeże bałtyckie, na wschód od ujścia Wisły, Polska już na początku swoich dziejów zwróciła uwagę. Na tym pobrzeżu, a przeważnie na półwyspie Sambji, mieszkało plemię litewskie, Prusy. Bolesław Chrobry wysłał św. Wojciecha z towarzyszami do nawracania pogańskich Prusów. Wiadomo, że św. Wojciech na półwyspie Sambijskim, niedaleko Królewca, był zamordowany przez Prusów i ciało jego zostało sprowadzone do Gniezna. Wiadomo, że wnuk Bolesława Krzywoustego, a syn Kazimierza Sprawiedliwego, Konrad Mazowiecki, dla obrony Mazowsza od napadów Prusów sprowadził zakon rycerski niemiecki, tak zwanych Krzyżaków. Wiadomo, że Krzyżacy nie krzyżem, lecz ogniem i mieczem nawracali Prusów i Litwinów, zagarniając ich ziemie, że bardzo prędko po sprowadzeniu do Polski zwrócili się przeciwko Polsce. Dalej wiadomo, że Polska już za Łokietka musiała bronić ziem swoich od zaborów krzyżackich i że w sto lat po sprowadzeniu Krzyżaków na Mazowsze Łokietek pobił ich pod Płowcami (1331 r.). W 79 lat potem w 1410 r. rozbił ich na głowę Władysław Jagiełło pod Grunwaldem, lecz Polska nie wy-

---

<sup>1)</sup> Stefan Batory projektował ligę, obejmującą Polskę, Szwecję i Habsburgów, i miał przedewszystkiem na celu wojnę z Danją, przyczem Polska miała zająć całe Pomorze, Danję z Kopenhagą i Zund i stać się panią Bałtyku. Szwecji miała być zwrócona Norwegja. (Walka o Bałtyk. A. Szczęśliwski. Str. 102).

zyskała tego zwycięstwa i nie zniosła doszczętnie tego rozbójniczego zgromadzenia. Wiadomo, że po pokonaniu Krzyżaków przez Kazimierza Jagiellończyka i odebraniu części Pomorza, była im pozostawiona druga część ziem, pod nazwą Prus Książęcych, na prawie lennem względem Polski, Z początku wielcy mistrzowie krzyżacy, choć starali się od tego uchylać, składali hołdy królom polskim. Kiedy wielkim mistrzem krzyżaków został Albert Brandenburski, siostrzeniec króla Zygmunta Starego, krzyżacy przyjęli wiarę luterzańską, i Albert, jako książę pruski świecki, ukorzył się przed Zygmuntem Starym, prosił o pozostawienie mu pod zarządem części Prus, pozostawionych Krzyżakom przez Kazimierza Jagiellończyka po pokoju Toruńskim 1466 r. i złożył hołd i przysięgę na wierność Polsce na rynku krakowskim 1525 r. W osiemdziesiąt trzy lata potem, w r. 1618, umiera Albert Fryderyk, książę pruski, ostatni potomek z linii młodszej Anspachskiej. Na mocy dyplomu zatwierdzonego na sejmie 1615 roku w prawo sukcesji do lenna pruskiego miał wejść dom elektorski brandenburski. Dopuszczanie więc do rządów w Prusach książęcych Hohenzollernów brandenburskich zależało od Polski. Jakoż, kiedy umarł elektor (kurfürst) Jan Zygmunt i rządy po nim objął syn Jerzy Wilhelm, król polski Zygmunt III odmówił mu na razie pozwolenia na objęcie rządów w księstwie pruskiem dlatego, że ten trzymał z protestantami i wydał siostrę za Gustawa Adolfa Szwedzkiego, popierającego protestantów. Zygmunt III kazał Jerzemu Wilhelmowi ustąpić z Prus i czekać na decyzję sejmową, którą mu przesłał komisarze królewscy, a jednocześnie wysłał komisarzy do Królewca, którzy w imieniu króla rozdawali tamtejsze urzędy, zwoływali zjazdy i zarządzili krajem. Po wytłomaczeniu się jednak Jerzego Wilhelma, że małżeństwo siostry postanowiono w czasie jego nieobecności w Berlinie, że matka w sekrecie wyprawiła siostrę do Szwecji, sejm polski uchwalił oddać mu w posiadanie lenne Prusy Książęce. Za panowania Augusta II Sasa, kiedy Polska była bardzo osłabiona przez wojny i nierząd saski i chyliła się do upadku, elektor (kurfürst) Brandenburski, Fryderyk III, rządzący

Prusami Książącemi jako lennik Polski, ogłosił się królem pruskim i uniezależnił zupełnie Prusy Książące od Polski. Polska osłabiona już nie mogła dochodzić swoich praw, a dostęp Polski do morza został z dwóch stron otoczony posiadłościami brandenbursko-pruskimi.

## Co to jest granica etnograficzna Polski?

### Kolonizacja niemiecka ziem polskich.

Przytoczyłem niektóre dane z historii tych ziem polskich, które przez wieki należały do Polski, które podstępnie i przemocą były oderwane od Polski, jeszcze przed pierwszym rozbiorem w 1772 r., a o których obecnie się zapomina, gdy się mówi o przyłączeniu ziem polskich w granicach etnograficznych. Lecz jakaż to ma być ta granica zachodnia, czy granica twórców państwa polskiego, Piastów, czy też granica Polski doprowadzonej do ostatecznego upadku przez Niemców, Sasów. Piszą i mówią, żeby ograniczyć się do ziem etnograficznych polskich, lecz co to są na zachodzie te ziemie etnograficznie polskie. Czy te tylko, gdzie ludność mówi dobrą polszczyzną? No a tam, gdzie ludność przez dziesiątki lat pozbawiona szkoły polskiej, kazania polskiego, książki polskiej, niemczona w szkole, kościele, w sądzie, urzędzie, na kolei, w wojsku, choć mówi źle po polsku, lecz siedzi na ziemi polskiej, czuje, i jak jeszcze, po polsku, czyż nie jest ludnością polską. Umiejmy się tylko zagłębić w duszę Kaszuba lub Ślązaka, a wtedy te małoduszne twierdzenia ulotnią się, jak mgła.

A czy ten odwieczny dziedzic ziem polskich, Pomorza czy Śląska, który obecnie nie mówi po polsku, lecz zachował wszystkie cechy i obyczaje najbliższych swoich sąsiadów, którzy byli w szczęśliwszem położeniu i zachowali dotąd język ojców swoich, nie jest etnograficznie polskim. Czyż język, jakim się mówi, jest jedyną cechą przynależności narodowej. W takim razie Irlandczycy, którzy swego czasu przyjęli przecież język angielski, powinni być uważani za Anglików, a jednak Anglikami nie są, i za takich uważać się nie pozwalają. Nie potrzeba za-

pominać, że przy sprzyjających okolicznościach lud, któremu język narzucono, jeżeli ma możliwość oprzeć się o źródło języka utraconego, z powrotem przyjmuje język ojców swoich. Przecież Czesi kilkadziesiąt lat temu nie mówili właściwie po czesku, a obecnie wiele okolic czeskich, zupełnie zniemczonych, wraca do czeszczyzny. Kiedy Czechom proponowano wielokrotnie podział Czech na ziemie czyste czeskie i niemieckie, Czesi słuchać o tem nie chcieli. Na naszym Śląsku Górnym to potężne przebudzenie się ludu śląskiego i to poczucie się do polskości datuje się od kilkadziesiątu lat zaledwie. Gdybyśmy w ten sposób rozmawiali, jak rozumią ci, którzy chcą połączenia ziem polskich, ale tylko z większością polską, tobyśmy o Śląsku Górnym przed kilkadziesiątu laty wcale nie mówili jako o ziemi polskiej, uważalibyśmy go za ziemię obcą, której możemy się z lekkim sercem wyrzekać. Czyż na Śląsku Środkowym, w którym do połowy osiemnastego wieku, na dwadzieścia lat przed pierwszym rozbiorem Polski, powszechnie mówiono po polsku, w sprzyjających okolicznościach nie stanie się to samo, co dzieje się pomimo pruskiego ucisku na Górnym. Czyż na Śląsku Dolnym, w księstwie Krośnieńskim i dalej nad Odrą, do samego morza Bałtyckiego nie powtórzy się to samo za parę dziesiątków lat. My przecież nie zastanawiamy się, że na ziemiach tych mieszka lud odwiecznie polski, że Odra w dolnym biegu jest naszą granicą naturalną etnograficzną, że nawet ziemie położone na lewym brzegu Odry, nie tylko ziemia Lubuska, lecz nawet księstwo Kopaniku (Köpenik) były zależne od Polski, że granica nasza na zachodzie i południu styka się z Łużycami, t. j. idzie brzegiem Nissy. Trzeba sobie dobrze uświadomić, że na całej przestrzeni na wschód od Odry i jej dopływu Nissy, lud jest etnograficznie polski, że o kolonizacji niemieckiej tych ziem trzeba mówić z wielką ostrożnością, że przecież obszary te były zaludnione gęsto, jak na swój czas, że ludność nie ulotniła się, lecz pozostała, choć w znacznym stopniu była zmuszona przyjąć język niemiecki.

Ze strony polskiej wogóle nie robiono badań, czy i jak odbywała się kolonizacja tych ziem, czy przy koloni-

zacji przychodził element czysto niemiecki, czy słowiański ziemczony, czy też czysto słowiański, ze względów politycznych przenoszący się do Polski<sup>1)</sup>. Niemcy za to bardzo skrupulatnie zajmują się badaniem kolonizacji ziem słowiańskich w czasach dawniejszych. Naturalnie, że Niemcy starają się dowieść wielkiej liczebności kolonizacji niemieckiej na ziemiach słowiańskich, pisarze zaś polscy zanadto dużo okazują ufności do tych badań, najczęściej tendencyjnych, i powtarzają za Niemcami ich wywody, zapominając o ludności miejscowej, o tem, że ona tam została, że ciesz się większą płodnością, niż ludność niemiecka, i t. p.

Jegorow w swojej ciekawej pracy, o której już wspominałem, dowiódł, że Meklemburg był kolonizowany ludnością słowiańską, nie niemiecką. To samo dowodzą bezstronniejsi uczciwsi Niemcy, jak np. cytowany przez Jegorowa Hans Witte.

Jeżeli więc pomorsko-polskie rody z Chocimirowa, Głębina, Stojęcina, Cecenowa czy też Błazewicze zmienili swoje nazwiska rodowe na Gutzmerow, Gambin, Stojentin, Zenzenow, Blasewitz, to w sprzyjających warunkach pod wpływem kultury polskiej, po złączeniu tych ziem z resztą Polski, powrócą do polskości, jak wraca ziemczona szlachta czeska do czeszczyzny, jak nawrócił się tam głośny swego czasu ów ziemczony od wieków szlachcic polski na Śląsku, po przeczytaniu po niemiecku powieści Sienkiewicza „Krzyżacy”. Nietylko sam się poczuł Polakiem, choć języka polskiego wcale nie znał, lecz w testamencie i w liście do Sienkiewicza zastrzegł, że by synowie jego, zrodzeni z matki niemkii chowani dotąd po niemiecku, zaczęli uczyć się po polsku i chodzili do uniwersytetu Jagiellońskiego pod grozą wydziedziczenia. Wiemy, że na Pomorzu mowa polsko-kaszubska przetrwała do dziś, choć w połowie dziewiętnastego wieku uczony rosyjski, Hilferding, przepowiadał, że zniknie

---

<sup>1)</sup> Wiemy np., że koło Celichowy, we wsi Chwalin, osiedli Łużyczanie, protestanci, przenosząc się z Łużyc przed uciskiem niemieckim.

za 20—30 lat. Chociaż urok tryumfującej niemczyzny olśniewał na Kaszubach starych i młodych i wróżył nieuchronny zanik tych, co jeszcze „mogą po kaszubsku“, chociaż ze strony polskiej do ostatnich lat nic prawie nie robiono, żeby dopomódz do utrzymania języka ojczystego ludności pomorskiej, chociaż straszny system pruski bezwzględnie dusi mowę ojczystą ludności, są jeszcze miejscowości na Pomorzu, i to nie na Kaszubach, lecz dalej na zachód, gdzie w prastarej mowie lechickiej szeptą wargi „wojczy nas, którzy jes niebie, swianceno bondzie imio Twoi, przyjdzie królestwo Twoi i t. d.“<sup>1)</sup>

Nad tą starą lechicką ziemią jeszcze w mowie pomorsko-polskiej:

Płyną szeptę, płyną pieśnie  
Nad tą starą naszą zémnią  
Nad tym borém gdzie to drzemnią  
Dębe, bucie (buki), chrósty leśne.

One płaczą nad ledzami (ludźmi)  
Co ju dawno grobė kryją  
Jej-ich zole płyną łzami  
Co jak rosa zemnię myją.

W. Budzysz.

---

<sup>1)</sup> Jeden z oficerów Polaków, p. M., nadesłał list, w którym pisze: „Nie ulega wątpliwości, że w niejednej zapadłej wsi nad Odrą, zwłaszcza na Pomorzu, umieją jeszcze starcy, a gdzieniegdzie młodzież, starą słowiańską mową przemawiać. Znajdując się już przeszło dwa lata na wojnie, wiele do czynienia miałem z jeńcami niemieckimi. Nigdy nie zapomnę niektórych epizodów z mych rozmów z nimi, jak np. następujący. Wzięliśmy jeńców z pomorskiego pułku, „jakknajwierniejszych królowi pruskiemu“, jak mówili o nich Poznańczycy. Uderzyła mnie moc typów słowiańskich. Zbliżywszy się do grupy żołnierzy, zagadnąłem kilku po polsku. I oto jakąś przedwieczną gwarą lechicką odezwał się do mnie jasnooki, z długimi sumiastemi wąsami żołnierz. Dopomagając sobie niemieckimi wyrazami, objaśnił mnie jednak, że pochodzi z jakiejś wioski Lesnitz, czy coś w tym rodzaju, z tej strony Odry, nad rzeką, prawie naprzeciw Szczecina. Jeszcze jeden taki wypadek miałem“— pisze dalej ów oficer. Sądzę, że takich wypadków, gdyby starać się je stwierdzać, było by bardzo dużo, boć na Pomorzu mieszkają nie Niemcy, lecz lud pomorsko-polski.

W ciężkich chwilach myśl pomorzanina polskiego zwraca się ku Polsce.

Na tym polu łzów i bólu  
Chto tam eszczy żyw.  
Komu w doli pierś się żoli  
W piorunowy śpiew,  
Na tym grobie w swojej mowie  
Spiewo Kaszub gryf (gryf—herb kaszubski).  
Swoim synam co tu dziną (giną)  
„Pusty noce“ śpiew.

Niesłe zwone pieśni tone  
Tam gdzie Polsko je.  
Biały orzeł uczuł (usłyszał), ożeł (ożył),  
Gryfu wtóruje.  
Nad te zwone, nad te tóne  
Czujesz (słyszysz) z Polsci głos.  
Pod Płowcami, Chonicami  
Bracu (bracie) wspomnę was.

Na pamiątkę 14 listopada 1308 r. w Gdańsku.

W. Budzysz.

Chociaż z niezamąconym spokojem odbywa się pogrzeb pomorskich szczątków, a towarzyszy mu złowrogi jakiś, pełen ponurego nastroju, ceremonjał, chociaż stare śpiewniki, książki idą do grobu razem ze swymi właścicielami, chociaż „umarłym starcom wkłada się do trumny stare kancjonały, jako niezrozumiałe dla żyjącego pokolenia pamiątki przeszłości“, chociaż „przy budowie nowego zboru w Smoldzynie stare polskie księgi religijne zamurowano w podziemiu kościelnem<sup>1)</sup>, to jednak na Pomorzu, choć już pozbawiony w znacznym stopniu ojczystego języka, mieszka lud pomorsko-polski, a nie niemiecki.

Ze statystyki przytoczonej w „Dzienniku Polskim“ w r. b. widzimy, że w siedmiu północno-wschodnich po-

<sup>1)</sup> Chołoniewski: Nad morzem Polskiem.

wiatach Pomorza wypada zaledwie 38 mieszkańców na kilometr kw., kiedy w Królestwie Polskiem wypada 98 mieszkańców, a w Galicji zachodniej 116. Żadne dowodzenia Niemców, powtarzane bezkrytycznie za Niemcami przez Polaków, że Pomorze to ziemie etnograficznie niemieckie — nie są prawdziwe. Mapy rozsiadłości polskiej, robione już w czasie wojny, na podstawie rozprzestrzenienia językowego, dowodzą, że do takich a takich granic na zachodzie lud mówi po polsku, lecz to nie znaczy, że lud zamieszkujący ziemie więcej na zachód wysunięte, na Pomorzu, jest etnograficznie niemieckim a nie rdzennym ludem pomorsko-polskim, choć utracił mowę ojczystą. Należy zaznaczyć, że do utraty własnego języka przez Pomorzan przyczyniło się w znacznym stopniu wyznanie luterańskie, które zostało im narzucone. Kaszubi, katolicy, mieszkający na wschód od pogranicznej rzeki, Piaśnicy, wyraźnie wskazują, że ci za Piaśnicą, to są takie same Kaszuby, tylko że mówią po niemiecku, bo do tego przyczynił się kościół ewangelicki. Jak się to „niemczenie przez kościół“ odbywa, widzieliśmy w pierwszej części (patrz: „Z czego wyrosły Prusy“). Po złączeniu więc całego Pomorza do Odry, z resztą ziem polskich, kiedy wpływy niemieckie upadną, stary Pomorzanin, który mówi jeszcze językiem ojczystym, nie będzie się skarżył, jak ten przed Hilferdingiem, że „wielka skaza mezi mnu a dziećmi, że oni nie rozumieją co ja powim“. Coraz więcej będzie takich, co będą rozumieć, tak, jak dziś już rozumieją na Śląsku Górnym. Trzeba sobie dobrze uprzytomnić, że na Pomorzu kolonizacji niemieckiej po wsiach nie było prawie zupełnie. Jeżeli gęstość zaludnienia na Pomorzu, we wschodnich od Odry powiatach wypada 38 osób na kilometr kw., a razem z zachodnim Pomorzem, włączając takie miasta, jak Szczecin, Gryfja, Stralsund i całą gęsto zaludnioną Rugję, wynosi 57 mieszkańców na kilometr kw. (1910 r.), kiedy w Prusach wogóle wypada 115, a w prowincji Brandenburskiej 103, to samo zestawienie cyfr, bez innych dowodów, świadczy, że na Pomorzu kolonizacji na większą skalę nie było, że lud jest tam miejscowy, odwiecznie osiadły, pomorsko-polski, tylko

że mu wydarto język ojczysty. Niemcy, którzy ze znaną swoją skrętnością i skrupulatnością bardzo gorliwie opracowywali i ogłaszali prace o kolonizacji niemieckiej, właściwie nic nie mówią i nie piszą o kolonizacji Pomorza. Na zjeździe historyczno-archeologicznym w Gdańsku 1904 r. był zrobiony przegląd prac dokonanych w sprawie kolonizacji ziem słowiańskich przez Niemców i rezultat wypadł nie bardzo fortunnie dla Niemców, gdyż stwierdzono, że badania te nie tylko że nie zostały skończone, lecz właściwie nawet ich nie rozpoczęto. Dwaj referenci, którzy uchodzili za znawców tej sprawy, a mianowicie A. Warschauer, redaktor „Zeitschr. der Hist. Gesellschaft für die Provinz Posen, i P. I. van Nissen, autor prac nad kolonizacją kresów, a mianowicie nad wielką posiadłością w przyłączonej z prawej strony Odry części polsko-pomorskiego Pomorza do Brandenburgji w 1455 r. pod nazwą Neumark (Enstehung des Grossgrundbesitzes und der Gutsherrschaft in der Neumark) nawoływali do gruntownego przejrzania tej sprawy wspólnie z uczonymi polskimi i rosyjskimi<sup>1)</sup>.

Przez kościół również nie było tu kolonizacji, gdyż jak wiadomo, na Pomorzu chrześcijaństwo zaprowadzali Polacy. Bolesław Chrobry założył biskupstwo w Kołobrzegu, Bolesław Krzywousty, który przyłączył do Polski i do Pomorza wschodniego, Pomorze zachodnie, czyli zaodrzańskie (Wolin i Uznoim zdobył w 1119 r., a Szczecin 1120) wysłał do nawracania Pomorza najpierw Bernarda, z pochodzenia hiszpana, a potem Ottona Bamberskiego, byłego kapelana na dworze polskim Władysława Hermana. Otton z duchownymi polskimi nawracał Pomorzan w Pyrzycach, Kamieniu, Wolinie i Szczecinie. Ze tam kolonizacji próze kościół nie było, stwierdza to Curschmann („Die Diözöse Brandenburg“, 1906 r.), który właśnie zaznacza wogóle wybitny wpływ klasztorów na chrystjanizację, kolonizację i germanizację ziem słowiańskich. O Pomorzu jednak powiada, że tam tego nie było, i nie mogło być, gdyż Pomorzanie od czasów misji Ottona byli chrześcijanami. („Die Pommern waren seit der Mission Ottos Christen“). Napływu więc obcego, niemieckiego

<sup>1)</sup> Jegorow; „Kolonizacja Meklemburga“, str. 289, t. I.

elementu na Pomorzu mogło być bardzo mało, a jednak ziemie te były dość gęsto zaludnione. Widzimy to choćby z okresu wojen Bolesława Krzywoustego, w czasie przyłączenia Pomorza do Polski. Kiedy Bolesław Krzywousty oblegał gród warowny Nakło, nad Notecią, to na odsiecz miastu przybyło wojsko pomorskie, składające się z czterdziestu tysięcy ludzi, które było przez Polaków pobite, poczem Nakło się poddało, a z nim sześć innych grodów. Te tak znaczne na owe czasy siły pomorskie były tylko odsieczą paru księstw bliżej położonych.

Jeżeli obecnie całe Pomorze wschodnie i zachodnie, razem z takimi miastami jak Szczecin, Stralsund, Gryfja (Greisswald), Kołobrzeg, Stargrad, Belgrad, Koszalin (Cöslin), Szczecinek (Neu Stettin), Stołpno, Bitów, Lembork, ma miljon siedemset tysięcy mieszkańców na trzydzieści tysięcy kilometrów kw., czyli 57 mieszkańców na kilometr, a wschodnie powiaty tylko 38, to oczywista, że lud te ziemie zamieszkujący jest ludem miejscowym, pomorsko-polskim, niedawno względnie zniemczonym, który w warunkach przyjaznych odniemczy się z łatwością<sup>1)</sup>. Sumienie tych, którzy z powodu jakiejś niezrozumiałej nadwrażliwości boją się przyłączenia tych ziem pomorskich, jako ziem niemieckich, żeby broń Boże Niemcom krzywda się nie stała, może być zupełnie spokojne; ziemie te nie są niemieckie, lecz pomorsko-polskie, lud nie niemiecki, lecz pomorsko-polski, któremu królowie polscy i duchowni polscy nieśli światło chrystjanizmu. Inne narody takich niemądrych skrupułów nie mają, żeby o własne nie upominać się, jeżeli nadarzy się chwila odpowiednia, żeby wyrzekąć się własnego dlatego, że kiedyś w ten lub inny sposób było nam zrabowane.

---

<sup>1)</sup> Jeszcze dziś na Pomorzu wschodnim na granicy Prus Zachodnich są odprawiane nabożeństwa po polsku. Dalej na zachód przestano odprawiać nabożeństwa po polsku względnie niedawno. Według Fr. Tetznera (Die Slawen in Deutschland) na wschodzie od rzeki Stołpy przestano odprawiać nabożeństwo po polsku w parafji Rowe nad jeziorem Gardzińskim 1799 r., w Stojcinie 1816 w, Lebie 1850, Chabrowie 1871, w Cecenowie 1876, w Głowicach 1886 r.

Przyjrzyjmy się chociażby Serbom na Bałkanach, którzy po bitwie na Kosowem polu 1389 r., utraciwszy niepodległość i zostawszy prowincją turecką, byli narażeni przeszło czterysta dwadzieścia pięć lat (do 1815 r.) na ucisk, wynarodowienie i bisurmanienie. Obecnie ciż sami Serbowie starają się wszelkimi siłami połączyć wszystkie ziemie serbskie, bez względu, czy zostały sturczone, czy zbisurmanione.

Ziemie pomorskie należą się Polsce i dlatego, że były dzierzawami polskimi, ziemią senjoralną Polski i dlatego, że Polska musi mieć dostęp do morza, a dostęp ten musi być zabezpieczony pod względem strategicznym. Gdańskie ujście Wisły nie będzie zabezpieczone, jeżelibyśmy się rzekli Pomorza do granicy dzisiejszych Prus Zachodnich, t. j. do rzeki Piaśnicy. Dalej jest rzeczą naturalną, że ziemie polskie, które były zagrabione przez Prusy w czasie pierwszego rozbioru w roku 1772, tak zwane Prusy Zachodnie, odległe na wysokości Koszalina 48 kilometrów od Bałtyku, na wysokości zaś Kołobrzegu 80 kil. muszą mieć na całej przestrzeni dostęp do morza. Nie można pomyśleć, żeby kraj cały, którego naturalne ciążenie jest do pobliskiego morza, był od tego morza odsunięty.

Na zachodzie granica Polski (a i tak część ziem, należących kiedyś do Polski z lewej strony Odry i Rugja zostałyby przy Prusach) jako naturalna, powinna być przeprowadzona pomiędzy wyspami Wollinem, które powinny należeć do Polski, i Usedomem, który by został przy Prusach. Dalej granica powinna iść deltą Odry, pomiędzy dwoma głównymi jej ujściami (rękawami, odnogami). Prawe wschodnie ujście powinno należeć do Polski, lewe ze Szczecinem pozostałoby przy Prusach. Przy takiej granicy Prusy byłyby pozbawione Świnoujściu (Swinemünde) jako portu wojennego, do którego chowają się statki wojenne niemieckie, a port byłby tylko portem handlowym. Dalej granica powinna iść wzdłuż rzeki Odry, która w dolnym biegu

powinna być neutralną dla żeglugi, jak Dunaj między Austro-Węgrami i Rumunją z jednej strony a Serbją i Bułgarją z drugiej. Odra powinna być granicą między Polską i Prusami aż do ujścia Nissy łużyckiej. Trzeba tu również wziąć pod uwagę, że nie tylko te ziemie należały do Polski, lecz że i na lewym brzegu Odry należała do niej ziemia Lubuska. W tem miejscu Odra oddalona od granicy księstwa Poznańskiego zaledwie o 40 kilometrów i powinna być naturalną granicą. Dalej granicą Polski powinny być Łużyce (które powinny być odłączone od Prus i Saksonji i tworzyć oddzielne księstwo słowiańskie, większe niż niezależne księstwo Luksenburg lub wiele innych księstw niemieckich i co do obszaru i co do liczby ludności). Dalszą granicą powinna być granica Czech. W ten sposób Prusy byłyby wyparte z tych ziem słowiańskich, które względnie niedawno były zagarnięte i przyłączone do Prus. Wiemy, że zachodnia część Pomorza została zabrana przez Prusy w 1657 r., Śląsk został podstępnie opanowany i zagarnięty od Austrii w 1742 r. Wiemy z historii naszej, żeśmy nie wyrzekali się nigdy ani Pomorza, ani Śląska, tak jak i innych ziem polskich, że ciągle były robione próby, żeby ziemie te uratować od zachłanności krzyżacko-pruskiej i zniemczenia, że Prusy korzystały z zawikłania się Polski na wschodzie w wojny z kozakami i Turkami, czy z najazdów szwedzkich, by nasze ziemie zagarniać.

O tem, że Pomorze całe jest nie tylko ziemią słowiańską, pomorsko-polską, lecz że i lud, który tam mieszka, jest ludem dawnym, pomorsko-polskim, a nie wpływowym niemieckim, powiedziane było powyżej. Zobaczmy teraz, jak się rzecz ta przedstawia na Śląsku pruskim. O tem, że na Śląsku Górnym, obwód Opolski jest polskim, już teraz, zdaje się, niema wątpliwych. Gdyby jednak ci, którzy dziś tak łatwo wyrzekają się Śląska Średniego i Dolnego, żyli przed sześćdziesięciu laty, to zapewne byli by twierdzili, że i Śląsk Górny jest niemiecki, bo lud śląski wtedy jeszcze swojej polskiej narodowości nie zaznaczył.

Wiadomo, że cały ten polski Śląsk po podziałach dzielnicowych zaczął ulegać niemczeniu, że to niemczenie warstw wyższych ludności tubylczej odbywało się jeszcze za czasów niemczyjących książąt Piastowiczów, zeniących się z Niemkami; szło niemczenie przez rycerstwo śląskie, które naśladowało przykład dworów książęcych: widzieliśmy jak szło potem niemczenie ludu polskiego przez wyższe duchowieństwo niemieckie, że grożono wysiedlaniem ze wsi, jeżeli ludność w ciągu pięciu lat nie nauczy się po niemiecku i nie zarzuci języka polskiego; widzieliśmy, jak palono na Śląsku książki polskie, jako kacerskie, jak grożono odmawianiem ślubów i posług religijnych tym, co niemieckiego nie umieją języka. (Patrz część I „Z czego wyrosły Prusy“). Cóż więc dziwnego, że ludność się niemczyła. Pomimo to jednak, gdyby Śląsk po oddzieleniu od Polski był pozostał przy Austrii, do której przeszedł wraz z Czechami, ludność byłaby zachowała w większym stopniu swój język i łatwiej nastąpiłoby odrodzenie narodowe, tak jak nastąpiło w Czechach, na Morawach, na Śląsku Cieszyńskim, w Krainie i t. p.

Po przyłączeniu zaś do Prus 1742 r. Śląsk odrazu został poddany systemowi germanizatorskiemu i wydano cały szereg zarządzeń germanizatorskich, o których mówiliśmy wyżej (patrz; „Z czego wyrosły Prusy“). Rząd Pruski starał się o to, aby ludność Śląska nie łączyła się pod żadnym względem z resztą Polski; w tym celu np. na początku XIX wieku zniesiono zależność biskupstwa wrocławskiego od arcybiskupa gnieźnieńskiego. Wiemy, że zależność ta trwała od czasów panowania Bolesława Chrobrego. Germanizowano ludność śląską, a dla łatwiejszej germanizacji gnębiono ją głodem, odbierano ziemię it.p. Doszło przecież do tego, że na Śląsku pruskim było w rękę kilku magnatów niemieckich lub niemczonych trzy piąte całego obszaru ziemi, a zaledwie dwie piąte w rękę włościan. Po uwłaszczeniu włościan (1850 r.) chłop śląski dostał znacznie mniej niż w innych prowincjach, należących do Prus. Gdy bowiem w Prusach Zachodnich (Królewskich) obszar gospodarstwa włościańskiego wynosił 72 morgi,

w Księstwie Poznańskim 55, na Śląsku Górnym dochodził zaledwie do 36 morgów<sup>1)</sup>).

O kolonizacji niemieckiej Śląska trzeba mówić z taką samą ostrożnością, jak i o kolonizacji dawniejszej innych ziem Słowian zachodnich i nie wszystko brać za prawdę, co o tej kolonizacji piszą autorzy niemieccy. A przecież właściwie o tem piszą tylko oni, a my najczęściej bezkrytycznie powtarzamy za nimi.

Jeżeli np. taki Michael w swojej „Historji narodu niemieckiego“ pisze, że germanizacja Śląska jest dziełem klasztoru w Lubuszy, to oczywiście, tego jak słusznie mówi Jegorow, nie można brać na serjo. Boć nie sposób sobie wyobrazić, żeby jeden klasztor mógł wpłynąć na germanizacyjną kolonizację całego obszernego kraju. Zresztą nie wszyscy nawet pisarze niemieccy są zdania, że kolonizacja ziem słowiańskich odbywała się przez kolonizację ludnością niemiecką. Praca wspomnianego wyżej Niemca, Hansa Vitte (Wendische Bevölkerungreste in Meklenburg, 1905) dowiodła, że zapatrywanie dotychczasowe na kolonizację niemiecką ziem słowiańskich musi być zmienione, że „z e wskrzeszeniem dawno pogrzebanego w tych ziemiach Słowianina zachwiały się podstawy wszystkich dawniejszych zapatrywań“ o tych kolonizacjach z Frankonji, Flandrji i t. p.

Tak samo z zastrzeżeniem trzeba brać to rzekome ułatwienie niemieckiej kolonizacji Śląska po najściu Tatarów, po rzekomem wyludnieniu go przez ten najazd. Tatarzy doszli na Śląsku tylko do Lignicy od południo-wschodu, gdzie byli przez rycerstwo śląsko-polskie, po bitwie krwawej, zatrzymani; spustoszyli zaś nie tylko ziemie śląskie, lecz w większym znacznie stopniu ziemie małopolskie. W Małopolsce jednak ludność nie wyginęła, lecz umiała się schronić w lasach i miejscach niedostępnych, skąd potem wracała i zaczęła nanowo odbudowywać wsie popalone i miasta zburzone. To samo musiało odbywać się i na Śląsku. Twierdzenie, że najazd tatarski zniszczył ludność

---

<sup>1)</sup> Wasilewski: „Śląsk Polski“.

polską na Śląsku, Jęgorow nazywa nieprawdziwym i wskazuje na „Liber fundationis claustris S. Mariae in Heinrichow“, gdzie są zapisane ówczesne wypadki pod świeżem wrażeniem najazdu (str. 279, tom I).

Wiemy, że najbliższymi sąsiadami Śląska na zachodzie byli nie Niemcy lecz plemiona serbo-łużyckie i plemiona Słowian Weleckich, więc chyba ci mogli posunąć się na wschód, a nie koloniści z odległej Frankonji.

Przechodząc od przeszłości Śląska do czasów obecnych, widzimy, że na Śląsku w ciągu ostatnich kilku dziesiątków lat nastąpiło odrodzenie narodowe polskie, że można z zupełną pewnością twierdzić, iż w sprzyjających warunkach to odrodzenie i powrót do polskości ludności ziemczonęj polskiej na Śląsku Średnim i Dolnym pójdzie szybko. Polskość iść będzie na Śląsku nietylko od południa i wschodu, lecz i z północy, od Wielkopolski.

Cały Śląsk, przyłączony do Prus, ma obszaru 40330 kil. kw. z ludnością w roku 1905 cztery miliony osiemset tysięcy. W tem ludności, która zachowała język polski lub do niego wróciła, statystyka urzędowa pruska (a wiemy jak się ta statystyka na niekorzyść ludności Polski fałszuje) podaje milion dwieście osiemdziesiąt tysięcy dusz; przyznających się zaś do języka niemieckiego trzy miliony pięćset czterdzieści tysięcy dusz. Przy spisach ludności dokonywanych w latach 1890, 1900 i 1905 na Śląsku, ludność mająca odwagę przyznać się do polskości wynosiła wr. 1890 dziewięćset siedemdziesiąt tysięcy; w 1900 r. milion stotysięcy, w 1905 r. milion dwieście osiemdziesiąt tysięcy, czyli w ciągu piętnastu lat ludność mówiąca po polsku powiększyła się o dwieście siedemdziesiąt ośm tysięcy dusz. Używających mowy niemieckiej w tych samych latach było trzy miliony sto tysięcy, trzy miliony trzysta siedemdziesiąt tysięcy i trzy miliony pięćset tysięcy, czyli wzrost o czterysta czterdzieści tysięcy. Stosunek więc mówiących po polsku do liczby mówiących po niemiecku wzrósł znacznie na korzyść Polaków. W szczególności w obwodzie Opolskim ludność

mówiąca po polsku wzrosła w ciągu piętnastu lat o 262 tysiące. W obwodzie Lignickim ludność polska również trochę wzrosła, a w pięcioleciu od r. 1900 do 1905 prawie o pięć tysięcy. Tak samo wzrosła w tem pięcioleciu ludność polska w obwodzie Wrocławskim przeszło o cztery tysiące. Widzimy, że w ostatnich latach, pomimo szalonego nacisku niemieczyzny, liczba ludności mówiących po polsku na Śląsku wzrasta. Jeżeli więc ten nacisk państwowy pruski przestanie działać, Śląsk stanie się z powrotem polskim.

Co do obecnych PRUS WSCHODNICH, to zajmują one 37 tysięcy kilometrów kwadr. obszaru i dwa miliony ludności. W 1910 r. wypadło na kilometr 56 mieszkańców, to jest mniej niż na Pomorzu, mniej niż w Prusach Zachodnich, które miały 67 mieszkańców na kilometr, znacznie mniej niż w Księstwie Poznańskim, które liczyło 72 mieszkańców na kilometr, nie mówiąc już o Królestwie Polskiem z 98 mieszkańcami i o Galicji z 116 mieszkańcami na kilometr kw. W części północno-wschodniej Prus Wschodnich, koło Tylży, mieszkają jeszcze niezniemczeni Litwini, w liczbie przeszło stu tysięcy; na półwyspie Sambji zniemczeni potomkowie dawnych Prusów, choć nazwy wielu wsi i dziś jeszcze pozostały dawne i Niemcy ich nie przechrzciły. Na południu Prus Wschodnich, na całej przestrzeni tak zwanych jezior mazurskich, mieszka ludność polska, Mazurzy pruscy, z miastami: Działdowem, Nidborkiem, Szczytnem (niem. Ortelsburg), Jańsborkiem, Lubawą (niem. Osterode), Ełkiem, Łoczanami (Loetzen) i t. p. Na północ od Mazurów mieszka ludność polska, na Warmji, a od Olsztyna do morza Bałtyckiego pomieszana z ludnością, mówiącą po niemiecku. Pozostali mieszkańcy to albo zniemczona ludność tubylcza, albo, szczególnie po miastach, koloniści niemieccy. W Prusach Wschodnich zakusy germanizacyjne rządu pruskiego nie były mniejsze niż na Śląsku, Pomorzu i w innych ziemiach polskich lub słowiańskich, pomimo to w ostatnich czasach duch narodowy polski zbudził się i tu do życia. Na Warmji i na Mazurach pruskich powstały nawet pisma polskie, jako wyraz duchowych potrzeb ludności polskiej, ziemie te za-

mieszkującej. — Po złączeniu z pozostałemi ziemiami polskimi, zakwitnie i tu życie polskie, jak kwitło już swego czasu na Warmji, gdzie pracowali uczeni i pisarze polscy, znani nietylko w Polsce, lecz w świecie całym (Marcin Kromer, Kopernik, Krasicki).

Niektórych przeraża to, że w tych ziemiach, które powinny powrócić do Polski, jest tak znaczna liczba mówiących po niemiecku, że miasta, jak Wrocław i inne, są niemieckie, lecz nie trzeba zapominać, że cały wysiłek Prus był skierowany ku temu, żeby ziemiom tym i ludności nadać piętno niemieckie, tak jak to robią dziś w Poznańskim, Prusach Zachodnich i Wschodnich, na Warmji, na Pomorzu, że kiedy ten nacisk upadnie, uświadomienie narodowe polskie pójdzie daleko szybciej. Co zaś tyczy się miast, to nie należy zapominać, że i Kraków w dawnych wiekach był w znacznym stopniu zniemczony, że mieliśmy nawet buntury wójtów krakowskich Niemców przeciwko władzy królewskiej. ■

Żądając przyłączenia tych odwiecznych ziem polskich, jak Pomorze i Śląsk, do tych ziem polskich, które uległy ostatnim rozbiорom, nie sięgamy bynajmniej po cudze, lecz chcemy, by ziemie polskie, które były we władaniu Polski za Piastów, wróciły do Polski. Chcemy, żeby Polska miała swoje naturalne granice, a temi są rzeki Odra i Nissa Łużycka, granica Łużyc, granica Czech i Moraw. Od Austrii na zachodzie musi być dołączony do Polski Śląsk Cieszyński, Spiż i Orawa. Że Prusy będą przez to zmniejszone, to rzecz słuszna, będzie im odebrane to, co zagrabili,—potęga militeryzmu pruskiego będzie złamana, Prusy przestaną odgrywać wśród państw tę rolę, którą odgrywają, a Słowiańszczyzna zachodnia będzie miała jednolity front, żeby łatwiej się bronić przed naciskiem niemieckim. Prusy w czasie wojen Napoleońskich też były obcięte, lecz od zachodu; pozostały wtedy przy nich Brandenburgja i ziemie, zagarnięte Polsce, mianowicie: Prusy Wschodnie, które były w zależności lennei od Polski, Prusy Zachodnie i Śląsk.

Po kongresie Wiedeńskim, z naszą krzywdą i na nie-szczęście całej Europy, Prusy zostały sowiec wynagrodzo-ne i dopomożono im do potęgi, z którą teraz największe mocarstwa Europy muszą staczać bój śmiertelny już o wła-sną, a nie o naszą tylko egzystencję. Obecnie po zwycię-skiej wojnie Prusom powinno być odebrane to, co nam w rozmaitym czasie zagrabiły intrygami, skrytobójstwami i przemocą. Tylko w ten sposób ta zachłanność pruska będzie powstrzymana, a potęga złamana. O te zaś ziemie, które Prusy zagrabiły na zachodzie u innych państw nie-mieckich, niech się upomną ci, którym zostały zabrane. — Niech Saksonja upomni się o prowincję saską z 25 tysiącami kilometrów kwadr. ziemi i trzema milionami ludności, a za nią niech po swoją własność zgłoszą się i inni.

Nie należy nigdy zapominać, jak to widzieliśmy w części pierwszej, że całe Prusy wyrosły na ziemiach sło-wiańskich, a nie niemieckich, że dynastia Hohenzollernów przyszła na te ziemie słowiańskie z dalekiego południowego hrabstwa Hohenzollern, które obecnie ma ludności zaledwie siedemdziesiąt jeden tysięcy (statystyka roku 1910) i ob-szaru tysiąc sto czterdzieści dwa kilometry kw.

Cała Rzesza Niemiecka ma obszaru 540,831 kilom. kwadr. i 65 milionów mieszkańców. Prusy obecnie zajmują przestrzeni 348,756 kil. kw. z czterdziestu milionami ludno-ści. W tem ziem należących niegdyś do Pol-ski mają Prusy przeszło sto pięćdziesiąt tysięcy kilometrów kwadratowych i prze-szło jedenaście milionów ludności. Jeżeliby więc to wszystko odebrać Prusom, to jeszcze zostanie około 200 tysięcy kilometrów ziemi zagrabionej, cudzej, nad którą panują, i będą jeszcze cztery razy większe niż Bawarja, zajmować zaś będą więcej niż połowę przestrzeni Rzeszy Niemieckiej po oddzieleniu od tej ostatniej ziem, które należą się Francji i Danji. Ludności będą również Prusy miały około 25 milionów, t. j. połowę ludności całej pozostałej Rzeszy.

Nasuwa się naturalnie pytanie, czy Prusy zgodzą się kiedykolwiek na takie okrojenie i oddanie cudzej własności

z powrotem. Naturalnie, że dobrowolnie nie zgodzą się nawet na oddanie Poznańskiego, Prus Zachodnich i Wschodnich, które zagrabiły przy ostatnich rozbiorach Polski, lecz rozbite i przyciśnięte muszą się zgodzić, tak jak zgodziły się oddać część ziem w 1807 roku na zachodzie i tak jak zgodziły się wtedy zwrócić część zagrabionych ziem polskich na rzecz Księstwa Warszawskiego.

---

### CZEŚĆ III.

## Zapomniany szczep Słowiański, Serbowie Łużyccy.<sup>1)</sup>

O szkituj, Knjeże Božo  
Serby mojej  
(Jakób Ciszinski poeta  
serbołużycki).

Tym zapomnianym, a mieszkającym u naszych historycznych zachodnich granic—Śląska, szczepem słowiańskim, zapomnianym nie tylko przez narody dalsze, lecz nawet przez słowiańszczyznę, a specjalnie przez nas Polaków, pomimo przynależności kiedyś do państwa polskiego, są Łużyczanie czyli Serbowie Łużyccy. Nie zapomnieli o nich tylko odwieczni wrogowie Słowiańszczyzny, Niemcy, którzy od tysiąca przeszło lat starają się zgermanizować, zniszczyć te południowe szczepy Słowian połabskich i wytępić ich język.

---

<sup>1)</sup> Serbowie łużyccy nie są znani na ogół nam Polakom, choć byli związani z nami w zaraniu naszych dziejów. Serbo-łużyczanie są skałą, pozostałą po wielkim łądzie zachodnio-słowiańskim, o którą dotąd rozbijają się fale germanizmu i nie zdążyły jej skruszyć. Serbołużyczanie powinni być kłamrą słowiańską, łączącą Śląskie granice Polski z Czechami. Dlatego o nich tu piszę (autor).

Już w pierwszej części pracy niniejszej („Z czego wyrosły Prusy“) widzieliśmy, jak daleko sięgały na zachód granice Słowian wogóle, a plemion serbo-łużyckich w szczególności. Już w roku 631 spotykamy w historii księcia serbskiego Derwana. W 748 roku wielu książąt serbskich ofiaruje jednogłośnie pomoc zbroją Pipinowi Frankońskiemu przeciwko Sasom. W roku 805 połączeni Frankowie i Sasi pobili Semila, księcia jednego z większych plemion serbskich, Głomaczów. Znany jest książę serbski Tęglo, który w roku 826 musiał stanąć przed cesarzem niemieckim, Ludwikiem, i tłumaczyć się z czynionych mu zarzutów. Podczas ostatnich lat panowania Ludwika Pobożnego, który wojował z Weletami i Glinianami, doszło również do wojny z Ciemysłem, księciem plemienia serbskiego Koledyczan, mieszkających na lewym brzegu rzeki Muldy. Plemię to było jednym z potężniejszych plemion serbskich obok Głomaczów, gdyż posiadało dwanaście grodów obronnych. Geograf bawarski w drugiej połowie dziewiątego wieku mówi o pięćdziesięciu grodach na ziemiach plemion serbskich. Ziemie te składały się z wielu księstw, które jednak, w miarę odczuwanej potrzeby, łączyły się w jeden związek wielko-książęcy, jak np. za panowania wielkiego księcia serbskiego, Miliducha <sup>1)</sup>.

W dziesiątym wieku plemiona serbskie dostają się pod władzę Niemców. W 932 r. z polecenia Henryka I wybudowano twierdzę w Miśnji (niem. Meisen) za Łabą w ziemi Głomaczów, aby utrwalić panowanie niemieckie wśród podbitych ludów serbskich.

Milczanie, którzy mieszkali na prawym brzegu Łaby, i na południu Łużyc (obecnie Łużyce Górne), składali już daninę Niemcom. Północni ich sąsiedzi, Łużyczanie, wraz ze Słupianami, ulegli margradowi Geronowi, 963 r. Podczas powstań ludów słowiańskich połabskich przeciwko Niemcom w 983 i 1115 r. Łużyce jeszcze odzyskały niezależność, lecz nie mogły na czas dłuższy zabezpieczyć swojej swobody.

---

<sup>1)</sup> K. Wachowski. „Słowiańszczyzna Zachodnia“.

W walkach plemion serbo-łużyckich z Niemcami Polacy pod Mieczysławem I posiłkowali Serbów: pierwszy raz 963 roku nieszczęśliwie, lecz w 10 lat potem, 973 r., w dniu św. Jana, na prawym brzegu Odry, Niemcy zostali przez Polaków zupełnie rozbici. W dziesięć znów lat potem, 983 roku, Serbowie przy pomocy Czechów wygnali Niemców aż za Solawę (Salę) na zachód.

Syn Mieczysława Pierwszego, Bolesław Chrobry, król polski, w walkach z Niemcami w obronie ziem polskich i ziem Słowian połabskich w roku 1002 zajął na Łużycach Budziszyn i Miśnie. Miasta te otworzyły bramy przed Bolesławem Chrobrym i uznały go swoim księciem. Zdobywszy Miśnie, pociągnął Bolesław dalej na zachód i zajął ziemie serbo-łużyckie do Sali. Bolesław Chrobry musiał prowadzić trzy wojny przeciw Niemcom w obronie ziem serbo-łużyckich: pierwsza wyprawa trwała od 1003—1005, druga od 1007—1013, a trzecia od 1015—1018 roku, t. j. równo 900 lat temu. W wojnach tych Bolesław Chrobry wychodził zwycięsko, rezultatem czego był pokój zawarty w Budziszynie 1018 roku pomiędzy Bolesławem Chrobrym a cesarzem Henrykiem II. Na skutek tego pokoju, przy Polsce zostały ziemie serbo-łużyckie do Czarnej Elstery, ziemie na zachód od tej rzeki zostały pod panowaniem cesarza niemieckiego Henryka II.

Plemiona łużyckie, przyłączone do Polski, czuły się, jak mówi Historyk Narodu Serbskiego, szczęśliwie, że mają nad sobą księcia słowiańskiego; mieszkańcy dalszych ziem serbskich, znajdujących się pod panowaniem niemieckim, wyciągali ręce do Bolesława, żeby ich uwolnił z pod przemocy niemieckiej. Bolesław Chrobry zajmował się bardzo plemionami serbo-łużyckimi, mieszkał często w Budziszynie, tworzył wojska serbskie. Gorliwy chrześcijanin, Bolesław Chrobry pracował też nad rozszerzeniem chrześcijaństwa na Łużycach, lecz do przyjęcia chrześcijaństwa nie zmuszał. W tym celu polecił duchowieństwu polskiemu postępować łagodnie i nikogo nie zmuszać do porzucenia starej wiary. Miłość i ład w czasie pokoju, a dzielność i sprawność bojowa w czasie wojny, zjednały Bolesławowi

Chrobremu serdecznie cały lud serbo-łużycki i kiedy Bolesław Chrobry zmarł w 1025 r., cały kraj nosił po nim żalobę. Przez rok nie było nigdzie muzyki ani zabawy, a „lud płakasz po nim, jako po rodnym nanje“ (ojcu)—mówi Historyk Serbskiego Narodu. Nad Szprewą powstała pieśń ludowa serbo-łużycka, w której lud do dziś opiewa trzy wyprawy Bolesława Chobrego w obronie ziem serbo-łużyckich.

Za panowania syna Bolesława Chobrego, Mieczysława II, Polska prowadziła wojny z Niemcami o swoje granice zachodnie, w rezultacie jednak Mieczysław musiał zgodzić się na oderwanie części ziem serbo-łużyckich. Milczanie, późniejsze Łużyce Górne, dostały się margrafowi miśniańskiemu Ekhardowi, a Łużyczanie (Łużyce Dolne) Ditrichowi. Ziemia lubuska została przy Polsce (1032). Były więc ziemie serbo-łużyckie pod panowaniem Polski przez lat trzydzieści. Lecz i pod panowaniem margrafów niemieckich zostawały niedługo, gdyż zaledwie trzydzieści pięć lat. Po ziemie Milczan (Łużyce Górne) sięgnął w 1069 r. Wacisław II czeski, a po Łużyce Dolne Bolesław Śmiały, któremu cesarz niemiecki Henryk IV w 1071 r. ślubował w kościele w Miśni odstąpić Łużyce.

Następnie ziemie serbo-łużyckie, lub część tych ziem, dostają się margrafom niemieckim. Kiedy Albrecht Niedźwiedz opanował ziemie Stodoran nad Hawelą, zajął też Łużyce Dolne.

W czasie kiedy ziemie łużyckie należały do Polski, Niemców na ziemiach tych nie było zupełnie; kiedy ziemie te dostały się w moc Niemców, zaczęli napływać księża niemieccy i koloniści niemieccy. Jakimi drogami szła germanizacja ziem serbo-łużyckich, widzieliśmy już w pierwszej części. (Patrz: „Z czego wyrosły Prusy“).

Ziemie serbo-łużyckie przechodzą następnie pod panowanie czeskie (1136—1254), a następnie znów pod panowanie brandenburskie (od 1254—1319 r.). W tym samym czasie następcy syna Bolesława Krzywoustego, Władysława II śląskiego, pamiętając że Łużyce należały do Polski, próbowali z powrotem przyłączyć te ziemie, a Henryk Brodaty

starał się rozszerzyć swe wpływy na Łużyce Dolne. Lecz były to tylko próby, które utrwalenia rządów polskich osiągnąć nie mogły i ziemie serbo-łużyckie, po oderwaniu od Polski, przez 340 lat przechodziły od jednego władcy do drugiego. W 1373 r. Karol IV zmusił margrabię Ottona do odstąpienia Łużyc koronie czeskiej. Widzieliśmy w pierwszej części, że dla obrony Serbo-łużyczan od nacisku niemieczyny, Karol IV wydał „Złotą bullę“ w której rozkazał margrabiom i przełożonym szanować mowę serbską, lecz widzieliśmy również, jak mało skutku bulla ta odniosła, jak mało zabezpieczała plemiona serbskie od germanizacji.

Widzieliśmy, że germanizacja też stopniowo postępowała z zachodu na wschód i najwięcej parcia niemieckiego na ziemie serbskie było między Solawą (Salą) i Łabą. Na wschód od Łaby, na ziemiach Łużyczan, niemieczyna wolniej postępowała, gdyż tu chrześcijaństwo za Bolesława Chrobrego szerzyli księża polscy.

W związku z Czechami znajdowały się Łużyce do 1635 r. W czasie tego połączenia z Czechami był nawet taki okres, że Łużyce miały oddzielnego księcia. Było to mianowicie po śmierci Karola IV, 1376 r., który kraje swoje podzielił pomiędzy trzech synów: Wacław dostał Czechy z tytułem króla, Zygmunt otrzymał margrabstwo Brandenburgskie, a najmłodszy Jan dostał Łużyce. Jan umarł w 1396 r. i Łużyce znów dostały się królowi czeskiemu, Wacławowi IV.

W czasie wojen husyckich Łużyce były wciągnięte w wir tych walk i silnie ucierpiały. Wogóle lud serbo-łużycki wspólnie z ludem czeskim musiał wytrzymać cały szereg zamachów ze strony Niemców, starających się wpływy niemieckie i język niemiecki umocnić w Czechach i na Łużycach. Nie będę tutaj przytaczał tej walki Czechów i Łużyczan z naporem niemieckim, należy jednak przypomnieć okres wzmożenia się oporu słowiańskiego przeciwko niemieczynie, za panowania króla czeskiego Władysława Jagiellończyka do dzierzaw, którego po śmierci Macieja Korwina, zostały przyłączone Łużyce, Morawy i Śląsk (Ziemie

te przez jakiś czas pozostawały pod panowaniem pretendenta do korony czeskiej i przeciwnika Władysława Jagiellończyka, Macieja Korwina).

Czasy panowania czeskiego na Łużycach zabezpieczyły do pewnego stopnia lud łużycki od wynarodowienia. W czasie kiedy nauka Lutra zaczęła się szerzyć w środkowej Europie i kiedy plemiona serbskie pomiędzy Salą i Łabą uległy już w znacznym stopniu zniemczeniu, ludność na wschód od Elstery, a szczególnie na Łużycach, zachowała jeszcze przeważnie język słowiański. Były również słowiańskie księstwa serbskie Besków i Storków, przyłączone do Brandenburgji w 1575 r.

Ponieważ jednak w Czechach panowali królowie z domu Rakuskiego, Niemcy, nikt nie dbał o podtrzymanie na Łużycach narodowości słowiańskiej i języka słowiańskiego, a Niemcy robili co chcieli. Do korony czeskiej Łużyce Dolne należały przez 252 lata, Górne przez 326 lat.

W roku 1635 Łużyce Górne i Dolne przeszły pod panowanie Saskie, choć część Łużyc Dolnych, mianowicie okręg Chociebuski (Kotbus) od roku 1445, Piczn od 1448, Zembr od r. 1482, księstwo Sosny (Zossen) od 1490, a Besków i Storków od roku 1575 należały do Brandenburgji.

W ten sposób było dwóch gospodarzy niemieckich na ziemiach słowiańskich, serbo-łużyckich i gospodarowali po swojemu. Stan takiego podziału ziem serbo-łużyckich między Prusami-Brandenburgją i Saksonją trwał do czasu wojen Napoleońskich, a właściwie do traktatu w Tylży 1807 r., skutkiem którego do Saksonji został przyłączony cały okręg Chociebuski z niektórymi innymi ziemiami łużyckimi, które od piętnastego wieku należały do Brandenburgji. To połączenie ziemi serbo-łużyckiej trwało zaledwie do kongresu Wiedeńskiego i niewiele pożytku wobec ciągłych wojen, mogło przynieść ludności serbskiej. Jednak niektórzy duchowni serbo-łużyccy skorzystali z tego wydobycia się z pod ucisku pruskiego żeby powstrzymać wykonanie rozkazu, który zmuszał wygnać z kościoła i szkoły na Łużycach Dolnych ojczysty język ludności, język serbo-łużycki a zastąpić go niemieckim.

Kongres Wiedeński, hojnie wynagradzający Prusy, skrzywdził strasznie obok nas Polaków i Łużyce, gdyż ziemia łżycka wbrew prawu przyrodzonemu, została pocięta nanowo, a Saksonja musiała oddać Prusom nietylko Łużyce Dolne lecz i połowę Górnych, oprócz innych swoich prowincji, które się wtedy dostały Prusom. Prusy swoim zwyczajem aby łatwiej wynarodowić Łużyczan, nie stworzyły z ziem łżyckich jednej osobnej jednostki administracyjnej, lecz część Łużyc przyłączyły do prowincji Brandenburskiej, a drugą do Śląska. Ta część Łużyc, która pozostała przy Saksonji, tworzyła z początku oddzielne hrabstwo, później i ta część była przyłączona do innych prowincji saskich.

Tak samo jak z administracją cywilną zrobiono w Łużycach, należących do Prus i z administracją kościelną. Ażeby uniknąć tworzenia się większości słowiańskich w superintendenturach, żeby zmajoryzować ludność słowiańską, luterzańskie osady oddano innym, niemieckim superintendenturom, katolickie zaś oderwano od dyecezzji w łżyckim Budziszynie i oddano pod zarząd dyecezzji Wrocławskiej, obsadzonej stale i systematycznie przez niemieckich biskupów germanizatorów.

Znajdując się pod panowaniem niemieckim, narażeni na wyrafinowany ucisk pruski w kościele, szkole i sądzie, upośledzeni w prawach obywatelskich (widzieliśmy, że niewolno było serbom łżyckim uczyć się rzemiosł, prowadzić handlu, kupować domów i osiedlać się w miastach: patrz cz. I—Z czego wyrosły Prusy) Serbo-łżyczanie zaczęli ulegać zniemczeniu. Jakoż ta część plemion serbskich, która była wysunięta najdalej na zachód, uległa temu samemu losowi, co ich i nasi bracia nad środkową i dolną Łabą t. j. słowianie związku Weleckiego i Obodryckiego. Inny los przypadł plemionom serbskim i łżyckim, w których obronie stanęli najpierw królowie polscy, a które potem przez

parę wieków należały do korony czeskiej, a której niektórzy władcy jak Karol IV stawali czasem w obronie języka ludności słowiańskiej na Łużycach. Duchowieństwo zaś niemieckie nie tylko ze spokojem patrzyło na wynaradawianie się jednej wsi łużyckiej po drugiej, jednego plemienia za drugim, lecz wszelkimi siłami dopomagało do germanizowania tego ludu.

W pierwszej części tej pracy były przytoczone sposoby stosowane do niemczenia ludności słowiańskiej wogóle a serbo-łużyckiej w szczególności (patrz: Z czego wyrosły Prusy). Widzieliśmy, że jednym z czynników wynaradawiających był kościół niemiecki i duchowieństwo niemieckie. Byli jednak biskupi, jak Bruno II, Jan VI, którzy nakazywali duchowieństwu znajomość mowy serbo-łużyckiej. Z rozszerzeniem się luteranizmu na część ziem serbo-łużyckich, niemczenie postępowało daleko szybciej. Przy nawracaniu całych wsi na luteranizm, popełniano masę gwałtów, oszustw i mactw do jakich tylko Prusacy są zdolni. W większości wypadków, jeżeli z jakiej parafji ustąpił lub zmarł ksiądz katolicki, to natychmiast gwałtem przysyłano pastora luterskiego. Z początku łudzono lud serbski, że to jest tylko zastąpienie w nabożeństwie łaciny przez język rodowity ludności, lecz następnie bardzo szybko wprowadzano w kościołach język niemiecki zamiast języka serbo-łużyckiego. Spychając język rodowity ludności na najniższy stopień, wpajając w nią przekonanie, że język słowiański nie wart jest, aby się w nim modlono, starano się wpoić w ludność pogardę dla języka rodowitego, jako języka chłopskiego, języka nędzarzy, którego należy się wstydić. Te same zasady stosują Prusacy u nas na Kaszubach, w Warmji i na Mazurach pruskich.

## Odrodzenie narodowe Serbów łużyckich.

Jakkolwiek kościół był jednym z głównych czynników niemczenia ludności serbo-łużyckiej, to jednak wbrew intencjom Niemców dał początek o d r o d z e n i u ludu serbo-łużyckiego. W Budziszynie (Bautzen) była założona szkoła

dla duchowieństwa serbskiego, gdzie uczono też po serbsko-łużycku. Duchowieństwo poczęło tłumaczyć z łaciny, z czeskiego i niemieckiego katechizm i biblię na język serbo-łużycki. Pierwszy znany przekład Nowego Testamentu był zrobiony w narzeczu dolno łużyckiem w 1548 r. Drugim znanym przekładem w temże narzeczu był katechizm luterński, drukowany w Budziszynie 1574 r. W roku 1597 wyszedł przekład małego katechizmu w narzeczu górno-łużyckim. Na początku siedemnastego wieku, duchowny luterński z okolic Storkowa (należącego do Brandenburgii od 1575 r.) wydał serbski katechizm w miejscowym narzeczu z napisem łacińskim: *enchiridion vandalicum* (1610 r.). W siedemnaście lat potem proboszcz z Porsic, Grzegorz Martini, przełożył siedem psalmów pokutnych. Jednocześnie na Łużycach Górnych rozpoczęli wśród ludu łużyckiego katolickiego wprowadzać piśmiennictwo narodowe dwaj jezuici, Jakób Ticino i Jerzy Świetlik, którzy pierwsi wydali w Pradze Czeskiej w 1679 r. gramatykę serbską pod tytułem: *Principia lingae vendicae* i pierwszy serbski katechizm katolicki, a następnie cały szereg wydawnictw religijnych i przełożyli całą biblię (1688—1771), która jednak z powodu braku środków drukowaną nie była i pozostała w rękopisie. Tak samo w rękopisie pozostało dzieło Jana Chojnana z Łużyc Dolnych pod tytułem: *Lingae Vandalicae ad dialectum districtum cothbusiani formandae aliqualis conatus* skończone w 1650 r.

W wieku osiemnastym wydano w języku serbo-łużyckim również cały szereg książek treści religijnej.

Do podtrzymania ducha narodowego wśród duchowieństwa serbo-łużyckiego przyczyniło się bardzo dużo założone w 1728 r. w Pradze Czeskiej seminarjum serbo-łużyckie z inicjatywy braci Marcina i Jerzego Szymonów z Ciemieszyc, gdzie mogło się kształcić w mowie ojczyściej najpierw 12 a później 20 seminarzystów.

Podobną pomoc okazały również towarzystwa serbskie, założone w roku 1716 w Lipsku, a w 1749 w Wittembergu dla serbo-łużyczan wyznania luterńskiego. Seminarjum serbo-łużyckie w Pradze i towarzystwa serbo-łużyckie

w Lipsku i Wittembergu wywarły bardzo dobroczynny wpływ na podtrzymanie ducha uciskanego ludu serbo-łużyckiego, podtrzymanie języka rodowitego i kształcenie piśmiennictwa rodzimego. Z pośród byłych wychowañców seminarjum serbo-łużyckiego wyróżniło się bardzo wielu, a pośród nich najwięcej znani: biskup Jakób Wóski urodzony w Kroscicach, Michał Wałda, Tecelin Boscij Miet.

Tak samo z członków towarzystw luterzańskich serbo-łużyckich wyszło wielu działaczy serbskich, wśród których najgłośniejsi byli Lang, Szerach, Szołta.

Przy końcu osiemnastego wieku potrzeby ludu serbo-łużyckiego pod względem religijno-kościelnym były dość dobrze zaopatrzone, gdyż dosyć dużo było już drukowanych książek treści religijnej.

Lecz lud serbo-łużycki łaknął książki świeckiej, a tej nie było; wykształceni Serbowie o tej potrzebie ludu nie myśleli i pisali po niemiecku, jak np. Piotr Ponich, Jan Horczański i inni. Do języka serbo-łużyckiego wkraść się zaczęło coraz więcej wyrazów i zwrotów niemieckich. Na to niebezpieczeństwo dla języka serbo-łużyckiego zwraca też uwagę Piotr Liszka z Wielecina w przedmowie do przekładu książki nabożnej w 1785 r. Na bogactwo zaś i moc języka serbo-łużyckiego już wcześniej zwrócił uwagę w swoich pismach Jerzy Mień (1767 r.) szczególnie w przekładzie na język serbo-łużycki ustępów z „Mesjady“ Klapstocku. W r. 1809 mieszczanin serbo-łużycki, Jan Dejka, próbował wydawać w Budziszynie pismo periodyczne, miesięcznik p. t. „Serbski powiedar a Kurjer“ lecz w r. 1812 pismo to było przez Niemców zakazane za upominanie się o naukę języka serbo-łużyckiego w szkole.

Napór niemczyzny na ziemię łużyckie ciągle trwał, niemczenie posuwało się stale. Najgorzej pod tym względem było w Łużycach Dolnych należących do Prus. W końcu osiemnastego wieku na Łużycach Dolnych uległy już zniemczeniu okolice Rakowa, Kalawy (niem. Kalau), Łukowa (Lukau), Lubina (Lübben), Luborazu (Lieberose), Gąbina (Guben), Brodów, Żarowa (Sorau) i wielu innych

miast. W ten sposób Serbi łużyccy byli odepchnięci od Odry i od granic Polski, o którą mogli się oprzeć.

Wiek dziewiętnasty był początkiem żywego bicia tętna życia duchowego Serbów łużyckich. Pierwszy do odrodzenia Serbów przyczynił się Andrzej Lubiński, który będąc studentem na nowo powołał do życia już wygasłe towarzystwo serbskie na uniwersytecie lipskim; zbierał on studentów Serbów i uczył ich, że język serbski to nie język chłopów, jak twierdzili Niemcy, którego wstydić się należy, uczył, że Serbowie są synami odrębnego narodu wielkiej rodziny słowiańskiej, że język ojczysty należy pielęgnować, formy jego wygładzać i uszlachetniać. W tym celu ułożył słownik serbski, wydawał pisma i pieśni religijne. Jego wierny towarzysz młodości Adolf Klin poszedł w jego ślady, występował gorąco w obronie języka serbo-łużyckiego i szkoły narodowej serbskiej. Znany nie tylko wśród serbo-łużyczan poeta Andrzej Zejler jeszcze jako student zaczął pisać poezje serbskie i wydawać w Lipsku pisaną „Serbsku Nowinu“, z której często były przepisywane jego poezje i w odpisach krążyły pomiędzy ludem serbo-łużyckim.

Dla serbołużyczan katolików najwięcej położył zasług Tecelin Miest, który od 1809 r. zaczął wydawać najpotrzebniejsze książki dla ludu serbskiego, wyznania katolickiego.

Rozbudzenie myśli narodowej serbskiej przez Zejlera i jego lipskich towarzyszy, przedstawiciele innych ludów słowiańskich jak Palacky, Kucharski, Milutinowicz, rozszerzało się coraz dalej. Na Łużycach i poza Łużycami, na podstawie poezji Zejlera, przekonano się, że można pisać rzeczy piękne w języku serbo-łużyckim. Jego poezje dały młodym uczniom serbskim przykład bogactwa mowy ojczystej. To też Jan Ernest Smoler zgromadził swoich kolegów, uczących się w gimnazjum w Budziszynie w 1832 r. i zobowiązał ich aby o mowie serbskiej nie zapominali, lecz dokładniej studjowali. Tak samo w Lipsku nad językiem serbskim pracowali pilnie studenci serbo-łużyccy pod kierunkiem kolegów Penciga i Kruszwy. W Pradze Czeskiej do zawodu pisarskiego przygotowywał się Jan Piotr Jordan.

Kiedy Smoler przeniósł się do uniwersytetu we Wrocławiu, założył tam w 1838 r. Towarzystwo Łużyckie.

Studenci i gimnaziści serbo-łużyccy coraz lepiej poznawali mowę serbską, zaczęli studjować przeszłość swego narodu i t. p. Poczęto nie bać się i nie wstydzić mówić głośno po serbo-łużycku, a na zebraniach śpiewać pieśni narodowe, wygłaszać mowy po serbsku. W 1841 r. Jordan wydał dziesięć „Serbskich Pieśniczków“ i obszerną gramatykę. Tegoż roku Smoler wydał „Małego Serba“, pieśni górno-łużyckie, niemiecko-serbski słownik i wiele innych pism.

Nie mieli jednak łuzyczanie we własnym języku pism politycznych i ludność musiała korzystać przeważnie z pisma niemieckiego wydawanego w Budziszynie. Jordan, przygotowujący się do profesury w Lipsku, odważył się zadość uczynić tej potrzebie swego ludu i założył w r. 1842 pismo pod nazwą „Jutniczka, nowina za Serbów“. Współpracownikami tego pisma byli: Zejler, Smoler, Buk, Kłosopolski i inni. Pismo to jednak niedługo mogło się utrzymać i Zejler założył potem pismo „Tydzenska Nowina“.

Rozbudzona przez pisma myśl narodowa skierowała dążenia do zakładania towarzystw oświatowych i naukowych. Smoler jeszcze w czasie swoich studjów u profesorów czeskich Purkiniego i Czèlakowskiego we Wrocławiu nosił się z myślą założenia towarzystwa oświatowego na wzór czeskiej i chorwackiej Macierzy oświatowej. Jako też w 1847 r. powstaje „Macica Serbska“, na której czele stanęli tej miary uczeni i pisarze jak Zejler, Kłosopolski, Pful, Wehla i Smoler. Założenie oświatowego towarzystwa Macierzy serbskiej miało olbrzymie znaczenie dla rozbudzenia świadomości i ducha ludu serbo-łużyckiego. Kiedy więc nadeszła wiosna ludów 1848 r. to i lud serbo-łużycki upominał się o deptane dotychczas przez Niemców swoje prawa narodowe, Została też złożona petycja do ministerjum saskiego, podpisana przez pięć tysięcy Serbów z tej części Łużyc Górnych, które należą do Saksonji.

W petycji tej domagali się, aby mowa serbska w Serbo-łuźyczach miała takie same prawa, jakie ma mowa niemiecka w Niemczech a mianowicie w szkołach, w kościele, u władz i w sądzie („zoby serbska rjecz w Serbach to samo prawo miała, kotreż ma niemska rjecz w Niemcach, a to w osebje w szulach, cyrkwjach, przed wysznoscemi a przed sudom“).

Petycja powyższa odniosła skutek dla ludności serbo-łuźyckiej należącej do Saksonji. Było postanowione: 1) że w szkołach elementarnych, gdzie są dzieci serbo-łuźyckie, czytanie i nauka religji ma się odbywać po serbo-łuźycku, 2) że w Dreźnie cztery razy do roku ma się odbywać nabożeństwo w języku narodowym serbołuźyckim tak dla katolików jak i dla protestantów, 3) w sądach i urzędach, gdzie będzie potrzeba, mają być przysięgli tłumacze. No skutek tychże starań w 1851 r. w gimnazjum w Budziszynie była wprowadzona dobrowolna nauka języka niemieckiego i pierwszym nauczycielem był Smoler. Wprowadzono też w nowozałożonem krajowem seminarjum katolickiem naukę języka serbo-łuźyckiego. Serbskość poczuła nową moc i w nadziei dalszego rozwoju narodowego zaczęto coraz śmieiej śpiewać hymn, ułożony przez Zejlera na wzór polskiego:

Hiszcze Serbstwo niezhubjene  
Swój szkit (szczyt, tarczę) we nas ma i t. d.

Przyczyniło się też w znacznym stopniu do podniesienia ducha narodowego Serbów, stanowisko domu panującego saskiego. Dwór Saski jako dynastja katolicka w kraju przeważnie protestanckim, chętnie chciał mieć poparcie ze strony ludności katolickiej serbo-łuźyckiej. Dla zjednania tej ludności, książę saski Albert pojechał w 1851 r. do Budziszyna do wojska jako major i uczył się języka serbo-łuźyckiego u Smolera. Kiedy deputacja serbska ze Smolerem na czele pojechała do Dreznia złożyć życzenia z powodu zaślubin księcia Alberta z księżniczką Karoliną z domu Waza, książę dziękował tej deputacji w języku serbo-łuźyckim. Ta nauka języka serbo-łuźyckiego przez członka domu panującego i to zbliżenie rodziny królewskiej do tego uci-

skanego i poniewieranego przez Niemców od lat tysiąca ludu, podniosły na Łużycach ducha narodowego i poczucie godności narodowej. Zaczęło powstawać na Łużycach Górnych coraz więcej serbo-łużyckich towarzystw oświatowych, śpiewackich, zaczęto urządzać zjazdy, zakładać nowe pisma i t. p.

Gorzej daleko działo się tej ludności serbo-łużyckiej, która mieszkała w Łużycach Dolnych i która od lat czterystu podlegała uciskowi brandenbursko-pruskiemu. Do roku 1848 działo się na Łużycach należących do Prus bardzo niedobrze. Kościoły niemczono, szkoły były niemieckie, język przedrzeźniano, prześladowano, wyszydano. Wychodziło wprawdzie na Łużycach Dolnych pismo p. t. „Bramborski serbski caśnik“ lecz pismo to miało za zadanie służyć nie tyle ludności serbskiej, co demokratom niemieckim. Młodzież Łużyc Dolnych jeździła na studia do Berlina i Halli, zamiast do Lipska, w którym mogła być się spotkać z ruchem odrodzeniowym serbsko-łużyckim; w Berlinie zaś i Halli mogła tylko wynarodowić się. Lecz powoli i na Łużycach Dolnych zaczął rozwijać się duch narodowy. W r. 1850 powstało towarzystwo pod nazwą „Serbskie towarzystwo niższe Łużycy“, zaczęli zjawiać się działacze, którzy starali się podnieść świadomość narodową pomimo, że brakło im środków, pomimo ucisku ze strony Prusaków i przeszkód stawianych przez rząd pruski.

Najwybitniejszym działaczem był tu Teszner, duchow-serbo-łużycki z Chociebuża (Kottbus), który wydał po serbo-łużycku Nowy Testament i inne książki do nabożeństwa. Drugim działaczem na Łużycach Dolnych był Szwiela, który w 1863 r. objął redakcję „Bramborskeho serbskeho casnika“. Dalej z wybitniejszych działaczy był duchowny Bronisz, który wydawał nabożne książki i śpiewy. Nauczyciel Henryk Jordan, zbierał pieśni ludowe. Dużo pisał Mato Kosyk z Wjerbna, który między innymi stworzył idyllę „Serbska Swadźba w Błotach“<sup>1)</sup>. Znalazł się Niemiec z Ha-

---

<sup>1)</sup> Okolice, które Niemcy nazywają Spreewald serbowie łużycy, jako mieszkańcy odwieczni tych ziem nazywają Błota.

noweru r. Sauervein, który Łużyce Dolne obrał jako drugą ojczyznę, nauczył się po serbsko-łużycku i pisał wiersze i pieśni serbskie.

Do rozbudzenia ducha narodowego serbskiego w Łużycach przyczynił się dużo rodak nasz Alfons Parczewski, który pomagał funduszami wydawnictwom łużyckim. Za jego inicjatywą przy Macierzy serbskiej w Budziszynie powstał Dolnołużycki oddział (Delnjo-łużycki wotrjad). Do zarządu tego oddziału weszli działacze dolno-łużyccy Teszner, Rocha, Jordan, Szwiela i Lutk. Z inicjatywy Alfonsa Parczewskiego powstało też „Towarstwo pomocy zastudowacych Serbów“.

Wielki pisarz polski J. I. Kraszewski ufundował przy Macierzy serbskiej w Budziszynie stypendjum dla gimnazysty, który wykaże największe postępy w znajomości języka serbo-łużyckiego.

W czasach obecnych w tej części Łużyc Górnych, która należy do Saksonji, duch narodowy bije tętnem dosyć mocnem, serbskość nie jest tak zawzięcie uciskana jak w części Łużyc, należącej do Prus. W Saksonji Łużycanie posiadają sporo towarzystw oświatowych i spółek; w Budziszynie mają „Dom Serbski“ gdzie mieści się dosyć bogate i ciekawe muzeum etnograficzne serbskie, i inne instytucje narodowe serbo-łużyckie.

Bez porównania gorzej jest Łużyczanom na Łużycach Dolnych i w tej części Górnych, która należy do Prus. Tu ucisk większy i nawet w stolicy Łużyc Dolnych, Chociebużu (Kottbus), mieście zniemczonem, życie narodowe serbo-łużyckie jest słabo rozwinięte. Nie dość na tem: Prusacy w pysze swojej na tej prastarej ziemi słowiańskiej, w dolno-łużyckiem mieście Grodku, który przechrzcili na Spremberg, na urągowisko słowiańszczyźnie i jako groźne memento zagłady słowiańszczyzny, ośmielili się postawić granit z wrytym w języku niemieckim napisem: „Tu środek państwa niemieckiego“.

Pomimo to, ten niegdyś wielki lud słowiański, którego granice sięgały daleko na zachód, a osady były nad brzegami rzeki Fuldy, w dzisiejszej Hesji, dziś mały mieszka-

jący nad Szprewą i jej dopływami, pomiędzy Elsterą na zachodzie a Nissą łużycką na wschodzie, graniczący na południu z Czechami, a którego granica obecna językowa oddalona zaledwie o parę godzin drogi od Berlina, stolicy panoszących się na ziemiach słowiańskich Prus, ten lud trwa ciągle na zachodnich rubieżach słowiańszczyzny i chce żyć, rozwijać się i gospodarzyć sam u siebie.

Lud ten przywiązany gorąco do swego kraju rodzinnego, wypowiada przez usta jednego z największych swoich współczesnych poetów Jakuba Ciszyńskiego, gorącą miłość do ziemi ojczystej i pragnienie być gospodarzem na własnej ziemi w następujących wierszach, których urywki poniżej przytaczam, jako łatwo zrozumiałe dla czytelnika polskiego:

O serbska zemja kćej a traj (kwitnij i trwaj)  
Ty piestnica (piastunka) naszich dzieci  
Budź serbam zboża, zdonk a raj  
Donż słońce rodnej roli świeci.

.....

O zemja serbska traj a kćej,  
Żiw nasze dzieci, dierz a szkitaaj (broń)  
Jim wotców (ojców) moc we stawach hriej  
Je w kolebcy a w rowje (mogile) witaj

(Rodnej zemi)

O kłincz (dzwoń) a brincz mi rodna rjecz  
Kaž z niebjes lubość w tebi dycha  
Za njewjestu chcu tebe mieć  
Ty krasna moich sonów pycha.  
O hriej nas, deb nas a nam świeć  
Ty wboгих serbów złota pycha  
Hej kłincz a brincz mi rodna rjecz  
Wszak z njebjes lubość w tebi dycha

.....

(Rodnej rjeczi)

Chęć, by być gospodarzem na własnej ziemi poeta  
wypowiada w następujących pełnych siły słowach:

Mjezy swoich wotców rowom (mogiłą)  
A mjez dzieci kolebku  
Stać a hospodarić chcu  
Z duchem ze serbskim a słowom.

.....

(Młody hospodar)

Tak trwa i chce być panem na ziemi praocjów u naszej historycznej granicy zachodniej lud słowiański, który po tej wielkiej wojnie powinien otrzymać nietylko prawo do rozwoju narodowego i kulturalnego, lecz powinien być zjednoczony i niepodległy. Zjednoczenie ziem swoich na czas krótki uzyskał w 1807 roku, lecz i wtedy nie uzyskał wolności. Kongres wiedeński znów go rozdzielił i oddał na zniszczenie i wynarodowienie Niemcom, największemu wrogowi Słowiańszczyzny.

Wojna obecna, która niesie wolność wszystkim, nawet małym narodom, powinna uwolnić wreszcie z pod jarzma niemieckiego i ten prastary lud słowiański, który zachował dotąd prastary język słowian połabskich południowych, język bogaty w stare formy gramatyczne słowiańskie, lud który zachował zwyczaje i obyczaje słowiańskie.

Kraj serbo-łużyctzan po złączeniu byłby większy pod względem obszaru i ludności niż np. niezależny Luksenburg lub jakieś inne księstwo niemieckie. Jeżeli istnieją małe państewka jak Andora, St. Marino, Monaco, nie mówiąc o całej masie księstw niemieckich, to byłoby krzywą niesprawiedliwością, żeby stary zupełnie odrębny naród serbo-łużycki był wystawiony na dalszy ucisk eksterminacyjny i na dalsze wynaradawianie, przed którym broni się przez tysiące lat, pomimo ciężkich i niesprzyjających warunków i opuszczenia przez wszystkich.

Niech mi wybaczą drodzy pobratymcy, że w ich obrotach przemawiam. Jeżeli po tej stronie kordonu wojennego są inteligentni przedstawiciele ludu serbo-łużyckiego to niech się odezwą i upomną o swoje prawa do istnienia na przyszłość, jako lud wolny. Słowiańszczyzna i wszyscy wolność miłujący powinni ich żądania poprzeć i miejmy nadzieję, że poprą.

## ZAKOŃCZENIE.

---

### Projekty granic Polski.

Do określenia granic Polski i do sądenia, które terytorja mają być do Polski przyłączone, podawane są oficjalnie i nieoficjalnie rozmaite projekty. Należy rozpatrzyć je pokrótce i zastanowić się nad ich słusznością, biorąc pod uwagę to wszystko, co wyżej było powiedziane o etnograficznej przynależności ludności ziem, które Prusy zagarnęły od Polski jeszcze przed ostatnimi rozbiorami.

Jeden z projektów mówi, że do Polski należeć powinny terytorja etnograficzne polskie z większością polską, przyczem za podstawę określenia etnograficznej przynależności uważa się język ludności, którym mówi obecnie. Biorąc taką zasadę, wyrządza się nową krzywdę Narodowi Polskiemu, gdyż w takim razie wszystkie ziemie na zachodzie gdzie Niemcy pod naciskiem najsroźszych i najbardziej bezwzględniejszych gwałtów zdążyli narzucić więcej niż 50 procentom ludności rdzennej, polskiej, język niemiecki, pozostaną przy Prusach. Niemcy więc za rozboje i gwałty, które na ziemiach polskich i innych słowiańskich od wieków prowadzą, zostaną jeszcze nagrodzone, gdyż będzie im oddana na ostateczną zagładę cała ludność polska tych ziem odwiecznie polskich, gdzie mówiący po polsku stanowią mniej niż 50 proc. Ludność ziem tych po przyłączeniu z powrotem do Polski byłaby całkowicie dla polskości uratowana, gdyż ta co zapomniała języka ojców, powróciłaby do niego z pewnością. Tak byłoby na zachodzie. Na

w s c h o d z i e zaś w myśl tej samej zasady musielibyśmy utracić ziemie, które swego czasu dobrowolnie połączyły się z Polską przez Unję, lecz na których Polacy nie narzucili języka polskiego, a gdzie przeciwnie w wielu razach zapominali swego języka ci Polacy, którzy od wieków osiadali na pustkowiach Litwy i Rusi. Nie posiadając i tu większości mówiącej po polsku, musielibyśmy utracić te ziemie i parę milionów ludności polskiej.

Tracilibyśmy więc podwójnie raz na zachodzie dla tego, że skrupowani nie mogliśmy się bronić przed narzuceniem języka niemieckiego i wydzieraniem ziemi rodzinnej, drugi zaś raz na wschodzie tracilibyśmy dla tego, że jesteśmy narodem wolność miłującym, który w przeszłości i terażniejszości pozostawiał każdemu wolność wiary i języka.

Drugi zaś projekt jest następujący: ludność kresów ma decydować sama do jakiego państwa chce należeć (plebiscyt). Lecz jak to ma być wykonane. Czy głosować ma każdy pojedynczo, czy też głosować mają osady lub gminy, czy powiaty w całości. Można sobie wyobrazić jaki chaos powstałby przy tego rodzaju głosowaniu, niebezpieczeństwo zaś dla narodu polskiego byłoby takie same, a często i większe niż przy sposobie pierwszym. W okolicach, gdzie większość jest już zniemczona, mniejszość mówiących po polsku byłaby przegłosowana, w innych zaś okolicach mogłaby decydować znów taka większość, która wprawdzie jeszcze w mowie potocznej posługuje się językiem polskim, lecz która niema jeszcze poczucia łączności z resztą ziem polskich, niema jeszcze poczucia przynależności narodowej, może nie mieć jeszcze poczucia odrębności narodowej, jak to było i jest jeszcze w wielu miejscach nie tylko u nas na Śląsku lecz nawet w Czechach i na Morawach i t. p.

Wobec takiego niebezpieczeństwa dla Narodu Polskiego o granicach Państwa Polskiego decydować muszą zupełnie inne czynniki i inni ludzie. Jeżeli ktoś ma wznosić dom, budować most lub tworzyć jakąś instytucję, to do narad nad wykonaniem planów, pilnowania aby budowa

była należycie wykonana wzywani są specjaliści, rzeczoznawcy, którzy wiedzą co i jak robić. Nikomu w takich wypadkach do głowy nie przyjdzie radzić się ludzi nieświadomych lub niepełnoletnich, jakkolwiek i nieświadomi i niepełnoletni korzystać będą z tego domu, mostu lub instytucji. Tak samo w polityce przy określaniu granic państwa. Tu mają przede wszystkim głos mężowie stanu, politycy, strategicy i t. p. specjaliści, uzbrojeni w wiedzę fachową, w dane z dziedziny historii, geografji, etnografji i t. d.

Inny jeszcze projekt podał Faustyn Rosiński w książce swojej „Polska etnograficzna“ część druga. Rosiński na str. 369 proponuje szereg zmian w terytorjalnem rozgraniczeniu poszczególnych obszarów państwowych Europy. Pomiedzy innymi omawia na str. 299 i 371 projekt utworzenia na zachodniej naszej granicy dwóch niezależnych księstw, a to jakoby dla uratowania resztek ludności słowiańskiej na Łużycach, Śląsku Średnim i Dolnym z jednej strony, a na Pomorzu z drugiej.

Według tego projektu, do pierwszego księstwa, księstwa Wrocławskiego należałoby przeszło 33 tysiące kil. kw. z 3 milionami 503 tysiącami ludności, w czem ludności, która zachowała jeszcze język ojczysty, a więc ludności serbołużyckiej, polskiej i czeskiej byłoby 236 tysięcy czyli 6,6 proc. ludności. W drugim księstwie, księstwie Pomorskiem, byłoby milion siedemset tysięcy mieszkańców na obszarze przeszło 30 tysięcy kil. kw. Ludności mówiącej jeszcze po polsku byłoby w tem jakoby tylko dwadzieścia dziewięć tysięcy, co stanowi zaledwie 1,7 proc. ogółu ludności. Z zestawienia tych cyfr widzimy, że jeżeli idzie o uratowanie resztek ludności słowiańskiej i polskiej, jeszcze nie ziemczonej, to ludność ta bynajmniej nie byłaby zabezpieczoną od wynarodowienia, znajdując się w tak olbrzymiej mniejszości pomiędzy ludnością ziemczoną i nie mogłaby żadną miarą wpływać na odniemczenie reszty ludności tych projektowanych księstw. Ludność słowiańska tylko w tym wypadku może być zabezpieczona od dalszego niemczenia jeżeli oprze się o większą masę słowiańską; wtedy od wynarodowienia zabezpieczy się nie tylko ta ludność, która

jeszcze zachowała mowę ojców, lecz nawet już wynarodowiona zacznie wracać na łono narodu.

Z tego wynika, że tworzenie w granicach dawnych ziem Polskich nowych księstw, nie może zabezpieczyć resztki ludności polskiej od zniemczenia, lecz zabezpieczy i uratuje ją jedynie przyłączenie tych dawnych ziem polskich do Polski i stworzenie resztki ludności słowiańskiej, a więc Łużyczanom takich warunków, w którychby się mogli swobodnie rozwijać.

Wobec powyższego, jak to już przedtem zaznaczyłem, *granica zachodnią Polski, odpowiadającą granicy etnograficznej (choć nie ściśle językowej) powinna być Odra od morza do rzeki Nissy łużyckiej, dalej Nissa i granica Łużyc, następnie Czechy. Całe Pomorze na wschód od Odry, cały Śląsk zarówno Pruski (oprócz paru okręgów czeskich) jak Cieszyński, powinny być całkowicie przyłączone do Polski, jako nasze ziemie piastowskie, senioralne. Tak samo Spisz i Orawa. Północno-wschodnia część Prus książęcych (wschodnich) z ludnością litewską powinna być odstąpiona Litwinom.*

W ścisłym związku z naszą granicą zachodnią powinno być utworzone wolne, niezależne i zjednoczone księstwo Serbo-łużyckie, w którymby lud serbo-łużycki rządził się sam i nie był wystawiony na dalszy ucisk niemiecki i dalsze wynarodowienie. To słowiańskie państewko było by tą kłamrą, która by wzmacniała kąt między Polską i Czechami przeciwko Niemcom.

W 29 punkcie swego projektu nowego ustroju Europy, Faustyn Rosiński powiada co do Prus: „Znosi się Królestwo Pruskie. Na północno-wschodnim jego krańcu wskrzesza się Królestwo Hanowerskie z Westfalją, prowincja Saska wraca do Królestwa Saskiego, zachodnie Pomorze dzieli się pomiędzy trzy wolne miasta i dwa księstwa Meklenburskie, powstaje wolne miasto Berlin, które obejmuje wschodnią część Brandenburgji i środkowe Pomorze z portem w Szczecinie, wskrzesza się wolny Frankfurt nad Menem, pozostałe ziemie włącza się do przyległych państw niemieckich (str. 371). Widzimy, że jest to projekt radykalny, zmierzający do tego

by nazawsze zniszczyć gniazdo militaryzmu i zaborczości Prusaków.

Niektórzy twierdzą, że jeżeliby przeprowadzić granice Polski wzdłuż Odry, to stolica Prus i Rzeszy, Berlin, byłaby oddalona zaledwie o jakieś 80—100 kilometrów od granicy Polski, że wobec tego ani Prusy, ani Rzesza Niemiecka na coś podobnego zgodzić się nie mogą. Nje potrzeba jednak zapominać, że Prusy nie zgodzą się na oddanie nawet najmniejszego kawałka ziem polskich o ile nie będą zmuszone. Jeżeli jednak będą zmuszone, to oddadzą nie tylko te ziemie polskie, które zabrały do spółki z innymi w czasie ostatnich rozbiorów, lecz zwrócą i inne nasze ziemie, jak część Pomorza nazwaną przez nich Neumark, Pomorze, Śląsk, które przedtem jeszcze na własną rękę zabrały. Zaś Rzesza Niemiecka niech przeniesie z powrotem swoją stolicę na zachód, choćby do dawnych miast stołecznych Rzeszy, jak Magdeburg, Merseburg, również położonych na ziemiach słowiańskich, lecz o które tymczasem nikt się nie upomina, gdyż z pośród dziedziców tych ziem dziadowie i ojcowie w obronie własnej wolności legli w grobie, a synowie i wnuki zapomnieli języka ojców i dziadów i nie wiadomo czy kiedy poczują, że nie są Niemcami.



MAPA HISTORYCZNEGO ROZWOJU  
**Brandenburgji-Prus od roku 1415**  
 DO PRACY MŚCIWOJA ŁAHODY „ZACHODNIA GRANICA POLSKI”

WYKREŚLONA NA PODSTAWIE MAPY ADOLFA BRECHERA, WYDANEJ W BERLINIE U DITRCHA REIMERA POD TYT: DARSTELLUNG DER TERRITORIALEN ENTWICKLUNG DES BRANDENBURGISCH-PRUSSISCHEN STAATES VOM JAHRE 1415 BIS JETZT.

**Objaśnienie treści mapy:**

**GRANICA ZACHODNIA ZIEM POLSKICH** za panowania królów polskich z rodu Piasta szła daleko po za lewym brzegiem Odry do granic dzisiejszej Meklenburgji, która powstała na miejscu słowiańskiego Wielkiego Księstwa Obodryckiego. Do Polski należała też wyspa Rugia, zamieszkała przez lud pomorsko-polski. Dalej granica zachodnia Polski szła wzdłuż górnego biegu rzeki Haveli, obejmując księstwo Kopanika, na którego ziemi dziś stoi Berlin, a które to księstwo należało do Polski. Dalej szła granica zachodnia Polski do granicy Czech i Moraw. Na tej przestrzeni Ziemia Lubaska, obecna prowincja Sternberg, Krosno, a następnie ziemie serbo-łużyckie do Elstery należały do Polski. Granicę tę oznaczamy linią: — — — — —

**GRANICA WSCHODNIA NIEMIECKA** w owe czasy szła z lewej strony rzeki Elby i rzeki Sali. Karol Wielki, cesarz Cesarstwa Zachodniego, na początku dziewiątego wieku przeprowadził granicę tak zwaną słowiańską (limes sorabicus), która szła od Linza brzegiem Danaja w górę, dalej przez Erfart na północ do Hamburga i skręcała do zatoki Kilońskiej. Granicę tę na mapie oznaczamy linią: — — — — —

Pomiędzy zachodnią granicą Polski i granicą słowiańską Karola Wielkiego mieszkali Słowianie niezależni, tak zwani Słowianie Połabscy (nazwani tak od rzeki Łaby czyli Elby). Słowianie ci stanowili trzy odrębne grupy plemion słowiańskich. Na północy, w dzisiejszym Holstyniu i Meklenburgji, było Wielkie Księstwo Obodryckie z główną stolicą Lubeką. Nad środkową Elbą i Havelą mieszkali plemiona słowiańskie, które tworzyły Wielkie Księstwo Weleckie z miastami głównymi Branibór (Brandenburg) i Howelberg. Na południe od nich do granicy Czech mieszkali plemiona słowiańskie serbo-łużyckie.

Na zachód od granicy słowiańskiej Karola Wielkiego mieszkali też Słowianie, lecz już nie wolni, lecz zależni od Niemców. Słowianie mieszkali i w dzisiejszej Hesji nad rzeką Faldą i koło Würzburga, w dzisiejszej Bawarii, gdzie były kościoły dla Słowian.

Stopniowo ziemie tych Słowian, jak również później i ziemie polskie, były oponowane przez Niemców, a ludność słowiańska pod wpływem rozmaitych czynników, czy to przez kościół niemiecki, czy to przez sądy, czy przez rozmaite zakazy mówienia po słowiańsku wogóle, lub po polsku w szczególności, przez wyrzucanie ludności za mowę własną ze wsi rodzinnych, czy przez zabranianie modlenia się z ksiąg w języku słowiańskim, a specjalnie polskim, głoszące że ksiązki te są heretyckie, czy wręcz przez zakazy kupowania Słowianom domów w miastach i osiedlania się w miastach Słowian, przez niedopuszczanie do rzemiosł i cechów ludności słowiańskiej — ludność stopniowo była zmuszona na tych ziemiach słowiańskich do wyrzeczenia się i zupełnego zapomnienia w wielu miejscach własnego języka i zaczęła posługiwać się niemieckim. Jednak język słowiański długo się utrzymywał; wiadomo, że koło Lubeki jeszcze w piętnastym wieku ludność mówiła po słowiańsku, w księstwie Anhalt język słowiański był używany w sądach do końca trzynastego wieku, w dzisiejszej Saksonji, koło Lipska i Dreżna był używany jeszcze w sądach język słowiański w piętnastym i szesnastym wieku. W Szczecinie jeszcze w siedemnastym wieku w kolegium wielkoksiążęcym uczono po polsku, na Śląsku, koło Lignicy i Wrocławia, w połowie osiemnastego wieku ludność mówiła tylko po polsku. Nawet księża nie mieli jeszcze po niemiecku. Na Łużycach, których część obecnie należy do Prus, a część do Saksonji, jeszcze do dziś ludność mówi własnym językiem słowiańskim, po łużycku; wydają też na Łużycach własne pisma i ksiązki łużyckie.

Widzimy na tej mapie, że prawie całe Prusy obecne powstały i rozwinęły się najpierw na ziemiach Słowian Połabskich i ziemiach polskich, a dopiero później zaczęły przyłączać ziemie innych księstw niemieckich na Zachodzie. Widzimy dalej, że Meklenburgja, Anhalt, Saksonja całe powstały na ziemiach słowiańskich, jak również wiele ksiąstewek Turyngji. Widzimy następnie, że zagarnianie ziem polskich przez Niemców zaczęło się nadto przed ostatnimi rozbiarami Polski.

Zachodnia granica Polski przed pierwszym rozbiorem w roku 1772 oznaczona na mapie kółkami. Zachodnia granica Królestwa Polskiego Kongresowego oznaczona krzyżykami.

Ziemie polskie zagarnięte przez Prusy mają obszaru przeszło sto pięćdziesiąt tysięcy kilometrów kwadratowych. Austrja ma zlem polskich przeszło osiemdziesiąt kil. kw. Królestwo Polskie Kongesowe (10 gubernji) ma obszaru sto dwadzieścia siedem tysięcy kil. kwadratowych.

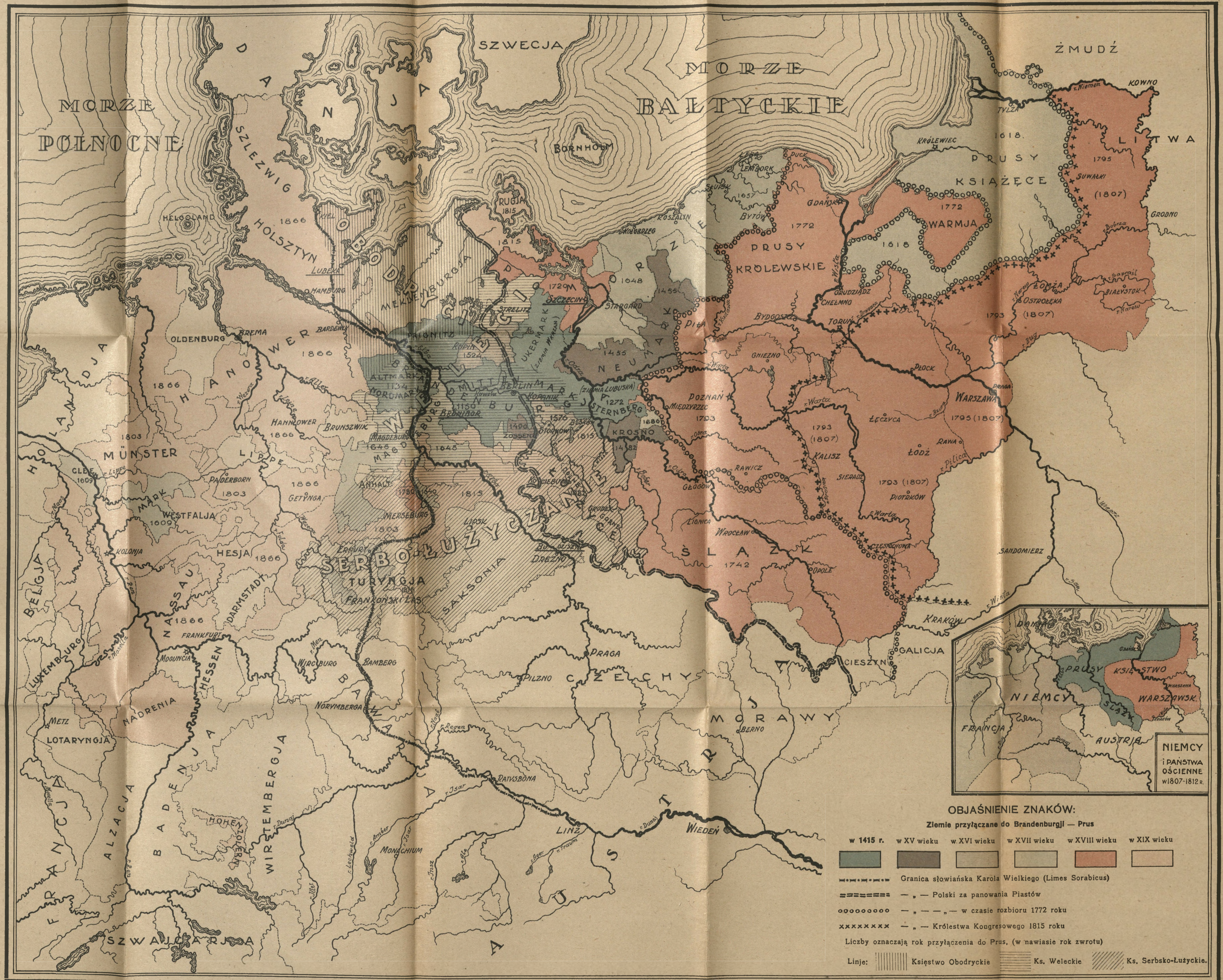
Miasta podkreślone na mapie oznaczają dawne stolice słowiańskie.

Liczby oznaczają lata, w którym ziemie zostały zagarnięte przez Niemców na utworzenie Brandenburgji i późniejszego Królestwa Praskiego.

Liczby w nawiasach ( ) oznaczają lata, kiedy Prusy były zmuszone zwrócić ziemie polskie najpierw na utworzenie Księstwa Warszawskiego, następnie Królestwa Polskiego.

Kolory oznaczają obszar Brandenburgji w 1415 roku i następnie każdy wiek, w ciągu którego były ziemie przyłączone do Brandenburgji-Prus oznaczono odmiennym kolorem (patrz objaśnienie znaków).

MAPA MAŁA pokazuje granice Prus po rozbiórce ich przez Napoleona i pokoju w Tyłży w 1807 r.



**OBJAŚNIENIE ZNAKÓW:**

Ziemie przyłączone do Brandenburgji — Prus

w 1415 r.	w XV wieku	w XVI wieku	w XVII wieku	w XVIII wieku	w XIX wieku
[Color swatch]	[Color swatch]	[Color swatch]	[Color swatch]	[Color swatch]	[Color swatch]
— — — — —	Granica słowiańska Karola Wielkiego (Limes Sorabicus)				
— — — — —	— — — — — Polski za panowania Piastów				
o o o o o o o o	— — — — — w czasie rozbioru 1772 roku				
x x x x x x x x	— — — — — Królestwa Kongresowego 1815 roku				
Liczby oznaczają rok przyłączenia do Prus, (w nawiasie rok zwrotu)					
Linje: [Symbol]	[Symbol]	[Symbol]	[Symbol]	[Symbol]	[Symbol]
[Symbol]	[Symbol]	[Symbol]	[Symbol]	[Symbol]	[Symbol]

Alzacja — Alsace — Elsass	Czechy — Bohème — Boehmen	Kociebuż — Kottbus	Lotaryngja — Lorrain — Lothringen	Pomorze — Pomeranie — Pommern	Toruń — Thorn
Badenja — Bade — Baden	Drezno — Dresde — Dresden	Kołobrzeg — Colberg	Lubeka — Luebeck	Prusy Królewskie — Pr. Occidental - West Prussen	Turyngja — Thuringe - Thuringen
Bawarja — Bavière — Baiern	Gdańsk — Danzig	Kopanik — Koepnick	Łużyce — Lusace — Lausitz	Prusy Książęce — Pr. Oriental — Ost Prussen	Wirtembergja — Wuerttemberg
Branibór — Brandenburg	Gniezno — Gnesen	Krosno — Krossen	Rugia — Rügen		Wrocław — Breslau
Budziszyn — Bautzen	Głogów — Glogau	Lignica — Liegnitz	Saksonja — Saxe — Sachsen		
Bydgoszcz — Bromberg	Grodek — Spremberg		Śląsk — Silésie — Schlesien		
Chełmno — Kulm	Grudziądz — Graudenz		Słupsk — Stolpe		
Ciechanów — Cieszen					

Lit.W.Główncewski, Warszawa



9766/  
1