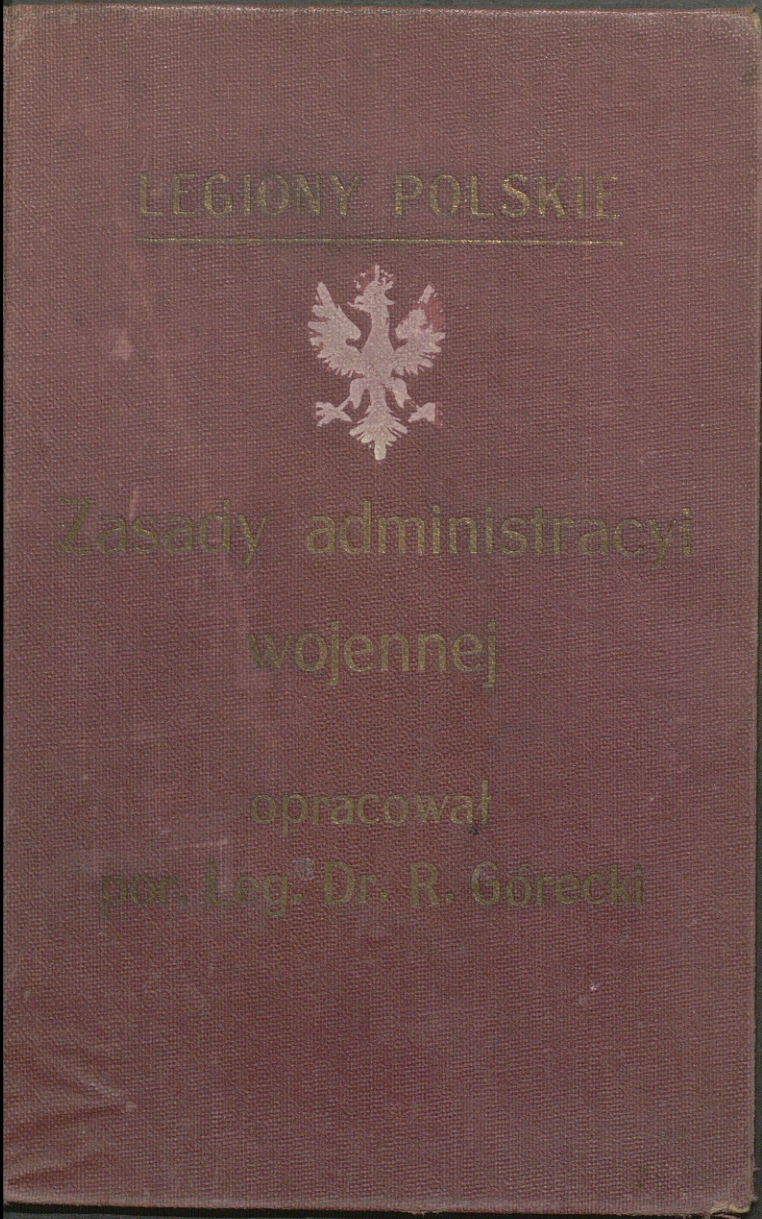
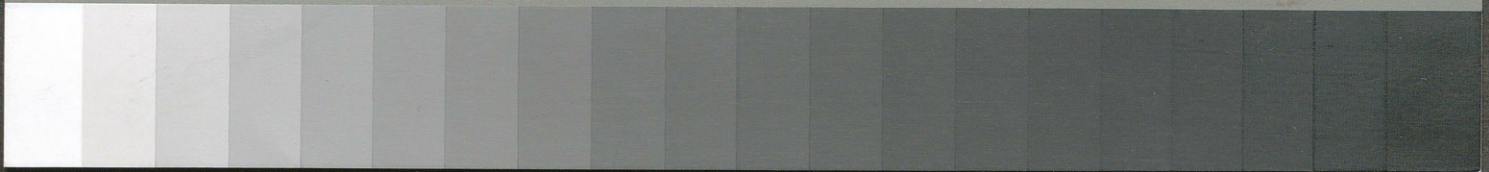


Grey Scale #13



A 1 2 3 4 5 6 M 8 9 10 11 12 13 14 15 B 17 18 19



LEGIONY POLSKIE



Zasady administracji
wojennej

opracował

por. Leg. Dr. R. Górecki

LEGIONY POLSKIE

Zasady administracji wojennej.

Część I.

Pobory pieniężne osób wojskowych i ich rodzin.

Piotrków, lipiec 1915.

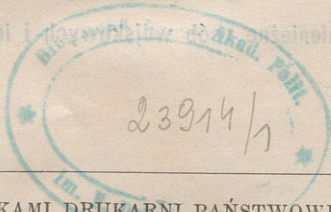
Nakładem Departamentu Wojskowego N. H. N.

355, 34

LEGIONY POLSKIE

„Zasady administracyi wojennej“ opracował oficer rachunkowy Legionów polskich dr. Roman Górecki z pomocą c. k. nadoficyała rachunkowego, Karola Tićaka.

Część I.



CZCIONKAMI DRUKARNI PAŃSTWOWEJ POD
ZARZĄDEM DEPARTAMENTU WOJSKOWEGO
N. K. N. w PIOTRKOWIE.

Wstęp.

Zadaniem instrukcji tej jest przedstawić krótko a przejrzysto całość administracji i gospodarki wojskowej. Zawiera ona też przepisy, określające zakres działania nie tylko podoficerów rachunkowych, lecz także oficerów prowiantowych baonu, pułku, brygady, względnie Intendantury dywizyjnej, jakoteż i wszystko to, co powinni wiedzieć komendanci oddziałów w zakresie służby administracyjnej i prowiantowej.

Jakkolwiek instrukcja obejmuje całość administracji wojennej, to jednak największy nacisk położono na dział „O z a p r o w i a n t o w a n i u”, jako najważniejszy.

Jak wielkie znaczenie dla bitności armii posiada dobrze zorganizowane zaprowiantowanie — tego dowodem mogą być następujące cyfry, zestawione przez pruskiego fachowca Francois w jego rozprawce pt. „Der Verpflegungsoffizier und sein Dienst im Felde“.

Wykazuje on, że o wiele większe straty w ludziach ponosiły armie z powodu chorób, niż ran — a z pośród chorób stosunkowo największy procent przedstawiają choroby żołądka, w tak ścisłym stojące związku z rodzajem zaprowiantowania.

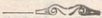
I tak po stronie pruskiej w r. 1866., — w r. 1870-71.

padło, lub zmarło z ran	4.008	28.278
rannych	12.774	88.543
	<hr/>	<hr/>
	16.782	116.821
chorych w lazaretach	52.909	460.496
zmarło wskutek chorób	5.000	14.904
	<hr/>	<hr/>
	57.909	475.400

Pośród chorych żołnierzy pruskich w r. 1870-71 było 179.943 cierpiących na choroby żołądka.

Cyfry te tem silniej przemawiają za nadzwyczajną ważnością służby prowiantowej, że ilustrują one stosunki w armii pruskiej, której administracja i gospodarka niejednej armii za wzór by służyć mogła.

Instrukcja oparta jest na przepisach, obowiązujących w e. i k. Armii; uwzględnione są przede wszystkim normy i przepisy, mające zastosowanie w czasie wojny; jedynie tylko mimochodem uwzględniono stosunki pokojowe, o ile w tym względzie większa zachodzi różnica.



Jak wielsze znaczenie dla bitosci armii posiada
 do dobrej zorganizowanej zaprawianosci — tego
 dowodem moza byc nastepujace cyt. kosztowne przez
 punkcjo rachowca. Transco w jego rozprawce pt. „Der
 Vertheilungsgeldver und sein Einflus im Felde.“
 Wskazuje on, ze o wielsze wiksze stazy w in-
 talacji ponosza armie z powoln chorob, niz tam — a po-
 stob chorob, albowiazowo najwikszy procent przeds-
 tawia choroby zoladzki, w tak szelnym stopniu zwiaz-
 ku z rozkazem zaprawianosci.

1. Jak na stozie-nach w r. 1870-71	— w r. 1870-71
28.278	28.278
88.248	88.248
116.521	116.521
100.100	100.100
14.902	14.902
171.100	171.100

Tabela chorob zoladzkiy punkcjo w r. 1870-71
 8710 179.913 szczegolnych na choroby zoladzki.
 Cytujac to tam stuzba przemieszaja na udzwy-
 czajac wiadomosci stuzby przemieszajacych, ze instrukcja one
 stozowa w armii punkcjo, ktora) administracyja i co
 apodabna nieloznej armii, ka wzor by stuzby mozia

ROZDZIAŁ I.

Pobory pieniężne oficerów i ich rodzin.

Pobory te są następujące:

1). **G a ż a** (Gage) tj. zasadnicza, miesięczna i niepodzielna należność oficerów objętych klasami rang, która jest jednakową tak w czasie pokoju jak i w czasie wojny, a której wysokość zależy od rangi uprawnionego (patrz tab. I.). Gażę wypłaca się za cały miesiąc i to z góry. Chociaż więc dany oficer zamianowany został n. p. 25 maja, to jednak gaża należy mu się już od 1 maja.

2). **A d j u t u m** jest to również miesięczna niepodzielna należność chorążych i praktykantów (wogóle XII. klasa rangi) która wynosi stale 100 K. miesięcznie.

3). **D o d a t e k p o g o t o w i a**, względnie **d o d a t e k p o l o w y**.

a) **D o d a t e k p o g o t o w i a** (Bereitschaftszulage) jest to dzienna należność oficera czynnego od dnia ogłoszenia ogólnej mobilizacji aż do dnia przekroczenia tylnej granicy etapu.

Oficerom rezerwowym należy się dodatek pogotowia dopiero od dnia rozpoczęcia czynnej służby (Dodatek ten wypłaca się wprawdzie także z góry za cały miesiąc — wraz z gażą, względnie adjutum — lecz o ile dany oficer został mianowany w ciągu miesiąca, to otrzyma dodatek pogotowia dopiero od dnia nominacji).

b) **D o d a t e k p o l o w y** (Feldzulage) jest to dzienna należność oficera, którą pobiera od dnia przekroczenia tylnej granicy etapu.

Tyłną granicę etapu określa ministerstwo wojny; jest ona zmienna zależnie od zmian frontu bojowego.

TABELA I.

G a ż a.

Klasa rangi	STOPIEŃ GAŻY								UWAGA
	1		2		3		4		
	m i e s i ę c z n i e								
	K.	h.	K.	h.	K.	h.	K.	h.	
VI	600	00	733	33	—	—	—	—	Stopeciu gaży rozpoznaje się na podstawie świadectwa uniwersyteckiego, jącego, (Richtigkeitszeugniss.)
VII	450	00	516	66	—	—	—	—	
VIII	366	66	400	00	—	—	—	—	
IX	250	00	266	66	283	33	300	00	
X	183	33	200	00	216	66	233	33	
XI	140	00	150	00	166	66	—	—	

Wysokość dodatku polowego i pogotowia zależy od rangi uprawnionego (patrz tab. II.).

Dodatek polowy pobierają też oficerowie w miejscach umocnionych choćby poza tylną granicą etapu od dnia zupełnej gotowości bojowej a nawet jeszcze wcześniej, o ile dana twierdza została zupełnie lub częściowo zamknięta, lub wogóle doszło do starć z nieprzyjacielem.

4). Dodatek na uzbrojenie polowe (Feldausrüstungsbeitrag) jest dwojaki:

a) P o j e d y n c z y (Einfacher Feldausrüstungsbeitrag),

TABELA II.

D L A	Dodatek		Dodatek na uzbrojenie polowe				Dodatek na depowanie mebli.
	pogotowia	polowy	pojedynczy	szczegół.		Dodatek #)	
				na konia	na uprzęż		
dziennie koron			k o r o n				
Pułkownik VI klasa rangi	4.00	15.00	10.50	9.00	3.20	1.00	24.00
Podpułkownik i major VII i VIII klasa rangi	3.50	12.00	7.00	9.00	3.20	1.00	20.00
Kapitan IX klasa rangi	3.00	8.00	4.50	9.00	3.20	1.00	15.00
Porucznik i podporucznik--X i XI klasa rangi	2.00	5.00	3.00	—	—	1.00	10.00
Komendanci plutonu XII klasa rangi	2.00	5.00	3.00	—	—	—	5.00
Choraży	2.00	5.00	1.80	—	—	—	5.00

*) Dodatek ten otrzymują tylko oficerowie czynni, lekarze i urzędnicy intendantury.

UWAGA: Oficerowie rach. i lekarze wojsk. otrzymują szczególny dodatek na uzbrojenie polowe. (na konia i siodło).

Oficer prowiantowy, któremu należy się koń rządowy, otrzymuje dodatek na zakupno siodła 320 k.

b) N a d z w y c z a j n y (Besonderer Feldausrüstungsbeitrag.

Pierwszy służy do uzupełnienia wyekwipowania, drugi na zakupno koni, rzędu, względnie powozu.

Oba te dodatki razem wzięte stanowią t. zw. p e ł n y d o-

datek na uzbrojenie polowe (Voller Feldausrüstungsbeitrag).

Wysokość pierwszego dodatku zależy od stopnia, drugi jest stały (900 K., 320 K., 100 K., — patrz tab. II.).

Z reguły wypłaca się dodatek na uzbrojenie polowe jednorazowo. Wyjątkowo tylko w razie długo trwającej wojny, może Ministerstwo Wojny zezwolić na ponowne jego wypłacenie.

Ryczałt na utrzymanie własnych koni (Pferdepauschale), otrzymują ci oficerowie, którzy mają prawo do własnych koni, a więc którzy otrzymują t. zw. szczególnie dodatek na uzbrojenie polowe.

Wynosi on dla oficerów sztab. kawaleryi 10 K., dla oficerów wszystkich innych 15 K. miesięcznie.

W związku z poprzednią należytością pozostaje prawo do t. zw. polowej racyi furażu i to tak dla koni własnych jak i skarbowych, przysługujących wszystkim oficerom tych wyższych komend i zakładów, którzy a) pełnią polową służbę, b) są przydzieleni do batalionów, względnie wogóle do formacji uzupełniających.

Szczegółowy wykaz uprawnionych zawiera załączony schemat (Patrz tab. III. a, b, c.).

Dodatek na wyekwipowanie (Equipierungsbeitrag), mający na celu zakupno munduru, należy się tylko oficerom aktywnym nowomianowanym, względnie urzędnikowi wojskowym, a wysokość jego (różna w czasie pokoju i wojny) zależy od rodzaju broni uprawnionego.

Ryczałt na deponowanie mebli (Möbeldeponierungsbeitrag) nieżonatych oficerów, którego wysokość zależy od rangi, płatny jest z góry wraz z gażą, względnie adjutentem (patrz tab. II.).

Kwaterowe (Quartiergebühr). W czasie pokojowym trzymają oficerowie albo mieszkanie w budynkach wojskowych albo też pieniądze na ich wynajem. Przepisy normują dokładnie kwestyę: ile pokoi i innych ubikacji przysługuje oficerowi, zależnie od rangi.

TABELA III c.

Rodzaj broni	Szarża lub funkcyja, którą dany oficer spełnia	Ilość przy- sługujących		U w a g a
		własnych	rzádo- wych	
		k o n i		
	Oficer prowiantowy i jego pomocnik	—	1	
Lekarz wojskowy	przy oddziałach wojsk, z wyjątkiem kawaleryi	1	—	
	Kawalerya	—	1	
	Oficer rachunkowy przy oddziale	1	—	Z wyjąt- kiem arty- leryi for- tecznej

W czasie wojny otrzymuje oficer należący do armji operującej w kraju nieprzyjacielskim również wedle możności mieszkanie, a w razie braku tegoż musi dzielić losy szeregowca i nie może mieć pretensji do wynagrodzenia pieniężnego.

W kraju bowiem nieprzyjacielskim nie płaci się ani za kwatery oficerów ani szeregowców.

Jedynie w razie chwilowego pobytu w granicach własnego kraju (państwa) należy się oficerowi w razie niemożności do-

TABELA III a.

Rodzaj broni	Szarża lub funkcyja, którą dany officer spełnia	Ilość przysługujących		U w a g a
		własnych	rządowych	
P i e c h o t a	sztabowy officer	Jako komendant pułku	4	—
		Spełniający inną funkcyę	3	—
	Kapitan w czasie służby połowej, jako też w oddziale uzupełniającym	1	—	
	Porucznik i podporucznik jako stały komendant kompanii albo jako komendant oddziału w batalionie uzup. lub jako komendant oddziału karabinów maszynowych	—	1	
	Adjutant pułkowy lub batalionowy	—	1	

K a w a l e r i a		Artyleria	
officer	Jako komendant pułku	5	—
sztabowy	Jako komendant szwadronu uzup.	3	—
	Spełniający inną funkcję	4	—
	w szwadronie	1	1
officer	spełniający inną funkcję	2	1
officer	Jako komendant pułku dywizji artylerji polowej, albo dywizji ciężkich haubic	4	—
sztabowy	Spełniający inną funkcję	3	—

starczenia mu mieszkania w budynkach rządowych t. zw. należytość kwaterunkowa za chwilowe zakwaterowanie (Quartiergebühr, Vorübergehende Einquartierung).

Przy oznaczeniu wysokości tej należytości obowiązują następujące zasady: Wszystkie miejscowości w Austrii poprzedzielane zostały do X. klas czynszowych. I tak n. p. Wiedeń, Budapeszt, Praga, Lwów należą do I. klasy, Kraków do II. klasy, Tarnów do V. klasy i t. p. Za pokój oficera w miastach należących do pierwszych pięciu klas płaci się 70 hal. dziennie, zaś w pozostałych pięciu klasach 52 hal. dziennie.

Przykładowo przedstawia się rzecz w następujący sposób:

Przyjeżdża do Krakowa oficer w sprawach służbowych; chodzi o znalezienie dla niego kwatery. Udaje się do Komendy placu, względnie do oficera placu dla Legionów Polskich a stamtąd do urzędu kwaterunkowego (najczęściej w magistracie lub urzędzie gminnym), gdzie otrzymuje bilet kwaterunkowy, wskazujący mu kwaterę prywatną lub w hotelu. Udaje się tam, a wyjeżdżając płaci za każdą dobę 70 hal., zaś resztę płaci gmina Kraków.

Sejmy poszczególnych krajów uchwałyły t. zw. dodatek krajowy (Landeszuschus) t. j. pewne kwoty, które opłaca się na rzecz kraju (n. p. na Ślązku wynosi on 20 hal. dziennie za pokój oficerski).

Pobory gażystów w razie przeniesienia lub odkomenderowania.

Należy odróżnić trzy wypadki:

a) W razie przeniesienia z oddziału wojskowego otrzymującego pobory pokojowe, do oddziału pobierającego dodatek pogotowia lub dodatek polowy -- albo z oddziału pobierającego dodatek pogotowia do oddziału pobierającego dodatek polowy, należy się oficerowi dodatek pogotowia, względnie polowy, od dnia przeniesienia.

b) W razie przeniesienia (odkomenderowania) z oddziału, pobierającego dodatek polowy, do oddziału, pobierającego doda-

tek pogotowia, pobiera przeniesiony (odkomenderowany) oficer dodatek połowy aż do końca tego miesiąca, w którym nastąpiło przeniesienie (odkomenderowanie).

c) W razie przeniesienia z oddziału pobierającego pobory wojenne (dodatek połowy lub pogotowia) do oddziału otrzymującego pobory pokojowe, otrzymuje przeniesiony oficer pobory wojenne również aż do końca tego miesiąca, w którym nastąpiło przeniesienie.

Pobory w czasie niezdolności do służby wskutek choroby lub ran odniesionych. Ranni w czasie operacji wojennych lub chorzy gażyści, należący do oddziału otrzymującego pobory wojenne, mają prawo do takich samych poborów tak długo, jak długo pobiera je ich oddział i jak długo pozostają w zakładzie sanitarnym lub w opiece domowej.

Pobory w czasie aresztu dyscyplinarnego, w czasie śledztwa honorowego i sądowego.

1) W czasie odbywania kary aresztu dyscyplinarnego otrzymuje oficer pełne pobory.

2) Gdy wszczęto przeciw danemu oficerowi dochodzenia z powodu niehonorowego postępowania przy równoczesnem usunięciu ze służby, jakoteż w razie wdrożenia śledztwa sądowego, traci oficer prawo do dodatku połowego, względnie pogotowia i to z ostatnim dniem tego miesiąca, w którym rozpoczęto te dochodzenia, względnie śledztwo. — O ile sąd uwolni oficera uznając go za niewinnego, otrzymuje on dodatkowo wstrzymane mu dodatki. Inne pobory w tych wypadkach nie doznają zmiany.

Pobory w czasie podróży. Podróżującemu w sprawach służbowych (Dienstangelegenheit, Dienstreise) oficerowi przysługuje prawo do zwrotu następujących wydatków:

1) Należytości kwaterunkowej (Gebühr für vorübergehende Einquartierung) 70 hal., 52 hal., względnie 90 hal., 72 hal.

TABELA III b.

Rodzaj	Szarża lub funkcyja, która dany officer spełnia	Ilość przysługujących		Uwaga
		własnych	rzędowych	
Artylerzyści	Przy artylerji polowej i górskiej, z wyjątkiem dywizji artylerji polowej	1	1	
		2	1	
	Przy dywizji artylerji polowej	1	—	
	Jako komendant kompanii lub baterji artylerji fortecznej.	—	—	
Porucznik	Przy baterji polowej górskiej lub uzup przy parku amunicyjnym albo jako adjutant (z wyjątkiem dywizji artylerji polowej).	—	1	
		1	1	
Kapitan	przy dywizji artylerji polowej	2	1	
		—	—	
Podporucznik	przy baterji uzup. spełniającej inną funkcyję	1	1	
		2	1	

2) Ryczałt na dorożkę ze stacyi i na stację, licząc za każdy raz po 2.50 K., (a więc gdy oficer jedzie w sprawie służbowej i wraca, należy mu się 10 K.). O ile jedzie na podstawie jednej marszruty więcej oficerów, to oblicza się należytość za jedną dorożkę dla dwóch oficerów.

3) Podwójne relutum żywnościowe za czas podróży (od 11 maja 1915 — 5.08 K.), które oblicza się w ten sposób, że jako pierwszy dzień liczy się dzień wymieniony w pieczęci komendy dworca kolejowego w chwili wyjazdu, a za ostatni, dzień uwidoczony na tej pieczęci w chwili powrotu.

Części dnia liczy się jako całe (na podstawie rozporządzenia Ministerstwa Wojny z dnia 23 kwietnia 1915. Od 11. Nr. 12798-I)

— Wyliczone dodatki wypisuje się na odwrotnej stronie marszruty pod rubryką „Ausgaben“ i tam też kwituje oficer pobraną sumę. Oficerowi jadącemu w sprawach służbowych można udzielić z kasy podręcznej danego oddziału (ciała rachunkowego — Rechnungskörper — o czem później w części III.) zaliczkę, co uwidoczni się na pierwszej stronie marszruty w odpowiednich rubrykach. Po powrocie z podróży oficer zestawia swe wydatki z uzyskaną zaliczką i zwraca pozostałą resztę kasie podręcznej, albo też otrzymuje z niej nadwyżkę wydatków ponad zaliczkę.

Pobory gązystów w razie dostania się do niewoli. Z dniem dostania się do niewoli należy oficerowi wstrzymać wszelkie pobory. W razie powrotu z niewoli otrzymują oficerowie pobory jak gdyby byli świeżo mianowani.

O ile powrót z niewoli nastąpił w tym samym miesiącu za który pobory już poprzednio otrzymał, należą mu się pobory dopiero w następnym miesiącu.

Oficerom stanu wolnego należy się dodatek na deponowanie mebli (Möbeldeponierungsbeitrag) za cały czas trwania niewoli.

Sposób rozliczania poborów oficerskich. Pobory oficerów rozlicza się w dwojaki sposób:

a) pobiera się je z kasy głównej na podstawie osobnego kwitu; tutaj należy: 1) dodatek na uzbrojenie polowe i to tak pojedynczy, jak i szczegółowy, 2) dodatek na wyekwipowanie i t. p.

b) albo też (co jest regułą) na podstawie specjalnego formularza t. zw. „Wykazu poborów gażystów”. Tutaj należy: 1) gaża, względnie adjutum, 2) dodatek polowy, względnie pogotowia, 3) ryczałt na utrzymanie własnych koni, 4) dodatek na deporowanie mebli, 5) kwaterowe i inne relutum (za racye wojenne żywności, o czem w części II.). Sposób wypełniania formularza wskazuje załączony wzór. (Tablica V).

W wyjątkowych wypadkach można i te pobory, które zwykle rozlicza się na wspomnianym formularzu, otrzymać na podstawie osobnego kwitu wprost z kasy głównej.

Kwit powinien być tak napisany, by zawierał odpowiedzi na następujące pytania: kto?, skąd?, za co?, kiedy?, gdzie i jakie otrzymał pobory? — (Patrz tab. IV.)

„Wykaz poborów gażystów” sporządza sierżant rachunkowy danego oddziału, następnie zbiera podpisy wszystkich tam wymienionych oficerów, jakoteż podpis komendanta i przedkłada go „Likwidującemu oficerowi rachunkowemu” (liquidierender Rechnungsführer) najdalej 25 każdego miesiąca (t. j. poprzedzającego miesiąc, za który pobory mają być wypłacone). Oficer rachunkowy kontroluje, czy dane sumy się zgadzają, likwiduje całą w formularzu wymienioną kwotę, a 1 dnia następnego miesiąca wypłaca całą sumę ua ręce komendanta danego oddziału, który wypłaca pobory poszczególnym oficerom.

O ile który z oficerów wymienionych już w „Wykazie poborów gażystów”, nie może się podpisać w odpowiedniej rubryce tego wykazu (nieobecny), wtedy dołącza się kwit, a w odpowiedniej rubryce, gdzie miał być podpis, pisze się: „wedle załączonego kwitu”!

TABELA IV.

Pułk 4 Leg. Polsk.

N. N. komendant komp.
X klasy rangi.

K W I T

na 368 K. 93 h. słownie trzysta szesćdziesiąt ośm koron 93 hal. które podpisany tytułem gaży, dodatku połowego, dodatku na zdeponowanie mebli za miesiąc maj i relutum żywnościowego za pierwszą dekadę maja z kasy głównej pułku 4 w dniu dzisiejszym otrzymał.

Piotrków, dnia 5 maja 1915.

To jest:

N. N.

1) Gaża	183.33 K	porucznik Leg. Polskich.
2) Dodatek pol.	155.00 "	
3) Dod. na dep. mebli	10.00 "	
4) Relutum	20.60 "	

Razem: 368.93 K.

W razie przeniesienia oficera z jednego „ciała rachunkowego“ do drugiego n. p. z Baonu uzupełniającego do Pułku; a więc—nie w razie przeniesienia z jednej kompanii do drugiej, używa się świadectwa uwierzytelniającego. (Richtigkeitszeugnis).

W formularzu tym wymienia się szczegółowo (czyni to oficer rachunkowy), jakie pobory i do jakiego dnia przeniesiony oficer pobrał. Wygotowuje się ten formularz w trzech egzemplarzach, z których jeden otrzymuje odjeżdżający oficer, drugi

W Y K A Z

poborów gazystów, aspirantów do stopni oficerskich i dodatków
do żołdu dla podoficerów

za miesiąc maj 1915.

1. załącznik.

Kwaterowe		R a c y a						P o t r ą c e n i a						Słownie z poświadczeniem odbioru
Za czas od do	Kwaterowe i za wynajem mebli		Za racyę wojenną		pożywienia		Suma	Wyszczególnienie					Suma	
	K.	gr.	K.	gr.	K.	gr.			K.	gr.	K.	gr.		
od 1-go do 10-go maja	--	--	20	60	--	--	368	93						
	--	--	--	--	--	--	305	00						Słownie trzysta pięć koron Podpis N. N.
	--	--	--	--	--	--	260	00						Słownie dwieście sześćdziesiąt koron. Podpis N. N.
od 21-go do 30-go kwietnia	5	20	--	--	--	--	260	20						Słownie dwieście sześćdziesiąt koron 20 hal. Podpis N. N.
	5	20	20	60	--	--	1194	13						

Słownie tysiąc sto dziewięćdziesiąt cztery korony 13 hal., które podpisany komendant kompanii, ma otrzymać z kasy głównej 4-go Pułku Leg. Pol.

Piotrków, dnia 1 maja 1915.

N. N. komendant 1-ej komp. I Baonu 4 Pułku

Nazwa i adres odbiorcy	Kwota		Wysokość		Wysokość		Wysokość		Wysokość		Wysokość	
	K.	G.	K.	G.	K.	G.	K.	G.	K.	G.	K.	G.
...
...
...
...

U W A G A.

Pobory płatne na 1. z góry należy uwidocznić w wykazie tego samego miesiąca, płatne z dołu, zaś w wykazie następnego miesiąca. Jeśli uprawniony do poboru nie może osobiście pokwitować odbioru w wykazie, należy dołączyć jego własnoręcznie podpisany kwit, w wyjątkowych razach, gdyby kwit ten musiał być podpisany przez inne osoby, musi być do wykazu dołączone jego pełnomocnictwo.

Stowarzyszenie...
 Komenda...
 ...

zostaje u wysyłającego oficera rachunkowego a trzeci odsyła się do komendy tego oddziału, dokąd oficer został przeniesiony. Ważność świadectwa uwierzytelniającego polega na tem, że stanowi ono bezwzględnie wiarygodny dowód, stwierdzający prawo danego oficera do poborów od czasu, w świadectwie tem wymienionego.

Oficer, który nie otrzymał w swym oddziale należnych mu poborów (n. p. wyjechał ranny), może pobory te otrzymać w każdej kasie wojskowej, a to za złożeniem pisemnej deklaracji, gdzie pod słowem oficerskiem stwierdzi, że należnych mu poborów rzeczywiście jeszcze nie otrzymał. W grudniu 1914 r. jednak ograniczono to, postanawiając, że oficerowie mają otrzymywać pobory wyłącznie w swoich oddziałach.

Pobory rodzin oficerskich.

Pobory te w czasie wojny dzielą się na trzy rodzaje:

1) **Zasiłek kwatery** (Quartierbeihilfe) obliczony wedle drugiej klasy taryfy czynszowej, którego wysokość zależy od szarzy ojca rodziny.

2) **Sustentacja** (zasiłek na utrzymanie—Sustentation), a) jednorazowa b) stała. (Einmalige fortlaufende Sustentation).

Sustentację jednorazową otrzymują rodziny oficerów, które w czasie mobilizacji albo jeszcze przedtem na zarządzenie Ministerstwa wojny, musiały opuścić miejsce pobytu głowy rodziny a przytem zmuszone są pozostawić na miejscu wszystkie lub większą część swych sprzętów.

Stałą sustentację (Fortlaufende Sustentation) pobierają rodziny oficerów przez czas rozłąki z głową rodziny miesięcznie

z góry. Zaznaczyć należy, że do sustentacyi mają rodziny prawo jedynie wtedy, gdy dany oficer w stanie cywilnym nie pełnił państwowego urzędu; w tym bowiem wypadku rodzina pobiera pełną jego pensję urzędniczą. Przez rodzinę rozumiemy odnośnie do wspomnianych poborów tylko żonę i dzieci (a więc nie ma prawa do tych poborów matka).

Zwrot kosztów podróży (Reisevergütung) należy się rodzinom oficerów wtedy, gdy na rozkaz Ministerstwa wojny z chwilą rozpoczęcia mobilizacyi lub jeszcze wcześniej, muszą opuścić miejsce, gdzie garnizonuje głowa rodziny. Wysokość jego określają szczegółowo przepisy.

Sposób rozliczania poborów rodzin oficerskich. Należy to wyłącznie do likwidującego oficera rachunkowego (Liquidierender Rechnungsführer), który wypełnia t. zw. „karty likwidacyjne” (Liquidierungsblätter) w których wymienia bliższe dane, dotyczące daty ślubu, urodzin dzieci i ich imiona, wreszcie dokładny adres uprawnionej do poboru osoby. Karty likwidacyjne wysyła oficer rachunkowy do Likwidatury poborów rodzin przy Ministerstwie obrony krajowej w Wiedniu. Pobory te posyła Likwidatura wprost uprawnionym osobom i to albo za pośrednictwem czeków Pocztowej Kasy oszczędności (w granicach państwa), lub za przekazem pocztowym (poza granicę państwa, na co musi być jednak osobne zezwolenie). W pierwszym wypadku osoby, otrzymujące pobory, nie potrzebują przysyłać żadnego osobnego kwitu.

ROZDZIAŁ II.

Pobory podoficerów, żołnierzy i ich rodzin.

Ż o ł d (Löhnung) jest stałą dzienną należnością żołnierza, służącego na pokrycie drobnych służbowych i osobistych wydatków. Wypłaca się go dekadami z góry. Należy się żołnierzowi od dnia przyjęcia go w „stan“ danego oddziału, a nie dopiero od najbliższej dekady.

Gdy do danego oddziału przychodzi żołnierz w ciągu dekady a już do końca tejże dekady miał wypłacony żołd chorych (Krankenlöhnung) to jednak od dnia przyjęcia go do tego oddziału należy mu się pełny żołd a więc bez względu na poprzednio już do końca dekady otrzymany żołd chorych.

Żołd ma być wypłacanym przez komendanta danego oddziału wprost do rąk uprawnionych. Komendant może jednak czynność tę powierzyć sierżantowi rachunkowemu, lecz wypłata musi się odbywać w obecności oficera (przynajmniej chorążego). O sposobie rozliczania żołdu będzie mowa w III części (Służba ekonomiczno-administracyjna).

Wysokość żołdu:	sierżanta	70 hal.	} dziennie
	plutonowego	45 hal.	
	sekcyjnego (kaprała)	30 hal.	
	starszego żołnierza	20 hal.	
	szeregowca	16 hal.	

2. Dodatek polowy (Feldzulage), w z g ł ę d n i e p o g o t o w i a (Bereitschaftzulage). Dodatek ten pobierają żołnierze i podoficerzy na równi z oficerami od dnia mobilizacji a względnie od dnia przekroczenia tylnej granicy etapu, lecz w niższym wymiarze, (dla wszystkich żołnierzy i podoficerów

dodatek polowy 20 hal. dziennie, dodatek pogotowia 10 hal. dziennie).

Skoro tylko oficerowie nabywają prawo do pobierania podatku pogotowia, względnie polowego, nabywają to prawo również i żołnierze. Dodatek pogotowia i polowy wypłaca się wraz z żołdem z góry co dziesięć dni (dekada).

3) „Dodatek podręczny“ (Handgeld) przeznaczony jest na sprawienie przyborów do czyszczenia i pokrycia swych drobnych potrzeb (szczotki do trzewików, pasta względnie wazelina, przybory do szycia i t. p.)

Wypłaca się go jednorazowo, a wynosi przy kawaleryi 7 koron, a przy piechocie 6 koron. Wypłatę należy uwidocznnić w „księdze stanu liczebnego“ (Präsenzstandesliste) w „karcie wojskowej“ (Militärpass) i „karcie księgi głównej“ (Grundbuchblatt), celem uniemożliwienia nadużyć, polegających na kilkakrotnem domaganiu się, względnie wypłaceniu tego dodatku.

Sposób wypłaty zależy od oceny komendanta danego oddziału. Może on albo wypłacić go gotówką, albo kupić potrzebne przedmioty i dać żołnierzom, albo też (co jest najczęstszem) za część dodatku kupuje potrzebne rzeczy, a pozostałą należność wypłaca żołnierzom.

Pobory rannych lub chorych żołnierzy. Gdy żołnierz zachoruje w polu lub zostanie ranny, to pobiera nadal żołd i dodatek polowy a to aż do czasu przeniesienia go do stałego zakładu sanitarnego, gdzie otrzymuje t. zw. żołd chorych (Krankenlohnung); a więc jak długo pozostaje w polowym zakładzie sanitarnym, należą się mu pełne pobory.

Żołd chorych wynosi:	sierżanta	20 hal.	} dziennie
	plutonowego	15 hal.	
	sekcyjnego	10 hal.	
	starsz. żołnierza i szeregowca	6 hal.	

Żołnierze i podoficerzy pozostający w domu maroderów (Marodenhaus) mają nadal prawo do pełnych poborów, te stanowią jednak dochód domu maruderów.

Żołd aresztantów: żołnierze i podoficerowie ukarani, zwykłym, odosobnionym lub ścisłym aresztem, pobierają go począwszy od następnego dnia po aresztowaniu, bez różnicy szarży, po 6 hal. dziennie. O ile otrzymali z góry zwyczajny żołd, muszą go zwrócić.

Pobory żołnierzy i podoficerów w razie przeniesienia (odkomenderowania).

W razie przeniesienia żołnierzy z oddziału, otrzymującego pobory pokojowe, do oddziału o poborach wojennych, otrzymują oni dodatek połowy względnie pogotowia z dniem przybycia do nowego oddziału.

W razie przeniesienia żołnierza z oddziału mającego pobory wojenne do oddziału o poborach pokojowych, lub z oddziału pobierającego dodatek pogotowia, zatrzymują oni dodatek połowy względnie pogotowia, do końca tej dekady, za którą żołd już pobrali.

Pobory przejezdnych (Transenen). Przejezdni (n. p. wracający ze szpitali do swych pułków) otrzymują aż do czasu przybycia do swych oddziałów pobory szeregowca, i to bez względu na szarżę. Nadwyżki wypłacą się podoficerowi dodatkowo w ich oddziale.

Pobory żołnierzy w razie awansu, degradacyi i przeniesienia.

1) **A w a n s.** Nowo mianowani otrzymują pobory wyższej szarży począwszy od najbliższej dekady, po ogłoszeniu nominacyi.

Podoficerowie i żołnierze, mianowani oficerami w ciągu dekady, otrzymują pobory oficerskie dopiero z początkiem następnej dekady (z wyjątkiem gaży, względnie adjutum patrz Część I. Rozdział I).

O ile jednak nominacya nastąpiła w dniu wypłaty żołdu (1-go, 11-go, 21-go) w takim razie pobory swe otrzymuje z dniem nominacyi, z wyjątkiem gaży względnie adjutum (patrz Część I Rozdział I).

2) **D e g r a d a c y a.** Zdegradowani w czasie pobierania pełnych poborów, otrzymują żołd szeregowca z początkiem następnej dekady. Zdegradowani zaś w czasie pobierania żołdu aresztantów, otrzymują żołd szeregowca od następnego dnia po opuszczeniu aresztu.

3) **Przeniesienie lub odkomenderowanie**

a) W razie przeniesienia z oddziału wojskowego otrzymującego pobory pokojowe do oddziału, otrzymującego pobory pogotowia lub polowe, należy się żołnierzowi dodatek pogotowia względnie polowy od dnia wstąpienia do danego oddziału.

b) W razie przeniesienia (odkomenderowania) z oddziału otrzymującego pobory polowe lub pogotowia do oddziału pobierającego dodatek pogotowia lub pobory pokojowe otrzymuje żołnierz pobory pogotowia względnie pokojowe, z początkiem najbliższej dekady.

Pobory rodzin podoficerów i żołnierzy.

a) **Rodziny podoficerów.** Sierżanci i inni podoficerowie Legionów polsk. otrzymują tylko żołd dzienny, a ich rodzinom przysługuje prawo do zasiłku na utrzymanie (Unterhaltsbeitrag) na równi z rodzinami szeregowców. (Wogóle bowiem rodziny legionistów polskich w myśl najwyższego postanowienia z dnia 4 grudnia 1914. o prawnym stanowisku Legionów polskich (ogłoszonego okólnikiem c. k. Ministerstwa obrony krajowej z dnia 11 grudnia 1914. L. 11.698/II w dzienniku rozporządzeń dla c. k. Obrony krajowej № 101). pobierają zasiłki na utrzymanie rodzin na równi z rodzinami żołnierzy c. i k. Armii.)

Pobory te, których wysokość normuje ustawa (z r. 1912), wypłacają władze polityczne (C. k. Starostwa, gminy względnie c. k. Komendy obwodowe) a to na podstawie „Zgłoszenia“ na odpowiednim formularzu (który można nabyć w każdej gminie).

Prawo do zasiłku na utrzymanie przysługuje:

- 1) żonie i ślubnym potomkom,
- 2) ślubnym przodkom, rodzeństwu i teściom,
- 3) nieślubnej matce i nieślubnym dzieciom wówczas, je-

żeli ich utrzymanie, do którego można liczyć prócz pożywienia, mieszkania, odzienia i innych nieodzownych potrzeb życiowych w danym razie także kosztą wychowania; zależało ono dotychczas dowodnie od dochodu osiąganego osobistą pracą powołanego do czynnej służby i jeżeli ich utrzymanie jest zagrożone z powodu ubytku tego dochodu.

W razie jeżeli powołany znajdował się w regularnej czynnej służbie bezpośrednio przed służbą, która tutaj wchodzi w rachubę, albo był dłuższy czas chory lub bez posady, należy wziąć za podstawę orzeczenia o uprawnieniu do roszczenia ten stan rzeczy, który ze względu na zawodowe wykształcenie, możliwość zarobku, stosunki rodzinne i tym podobne okoliczności byłby przypuszczalnie miał miejsce, gdyby nie nastąpiło zatrzymanie w służbie, względnie powołanie.

Zgłoszenie może skutecznie osoba, powołana do czynnej służby, albo odnośny członek rodziny, względnie jego ustawowy zastępca, albo też w porozumieniu z członkiem rodziny, względnie jego ustawowym zastępcą, przełożeniem t. j. gminy, w której odnośny członek rodziny ma swoją zwyczajną siedzibę.

Roszczenie należy zgłosić za pomocą tego formularza w politycznej władzy powiatowej i w c. i k. władzy reprezentacyjnej zwyczajnego miejsca zamieszkania członka rodziny i wymienić równocześnie z grona uprawnionych członków rodziny, względnie ich ustawowych zastępców tę osobę, której jako odbiorcy wypłaty ma być zasiłek wypłacony.

Pobory wdów i sierot po podoficerach i szeregowcach. Po śmierci żołnierza (do sierżanta włącznie) wdowa i sieroty otrzymują zasiłki rodzinne jeszcze przez 6 miesięcy, a potem stałą emeryturę. Emerytura ta wynosi rocznie dla wdowy po sierżancie 240 K. plutonowym 144 K., kapralu 120 K., starszym żołnierzowi 96 K., szeregowcem 72 K.

Jeżeli żołnierz poległ na wojnie, lub zmarł w rok po odniesieniu rany na wojnie, względnie zmarł wskutek trudów wojennych, wymiar emerytury jest o połowę wyższy.

Poza poprzednio wymienioną emeryturą wdowy, otrzymują sieroty (chłopcy do 16-tu, dziewczęta do 14-tu lat) roczną emeryturę w wysokości na ogół 48 K. Jeżeli wdowa jest w zupełności niezdolna do zarobkowania i pozbawiona środków do życia, otrzymuje poza emeryturą jeszcze dodatek wynoszący 96 K. rocznie, a to przez czas trwania wspomnianych okoliczności. Wdowy po poległych żołnierzach, które wyjdą powtórnie za mąż otrzymują odprawę w wysokości jednorocznej emerytury.

Zapoczątkowanie kroków zmierzających do wyjednania dla wdów i sierot emerytury należy do tej władzy (komendy), której poległy podlegał. Obowiązkiem strony interesowanej (wdowy) jest dostarczenie przepisanych dokumentów a to: metryki urodzin oraz ślubu wdowy, 2) metryk urodzin dzieci, 3) potwierdzenie proboszcza lub władzy, że małżonkowie żyli razem.

DODATEK

Prawne stanowisko polskich Legionistów.

„Wiener Zeitung” w wydaniu z 19-XII 1914 ogłosiła następujące rozporządzenie cesarskie w sprawie prawnego stanowiska polskich Legionistów.

Jego Cesarska i Królewska Mość najwyższem postanowieniem z dnia 4 grudnia 1914 zatwierdził odnośnie do prawnego stanowiska wszystkich polskich Legionistów następujące zasady.

1. Polski Legion uważać należy za korpus ochotniczy, ustanowiony na czas wojny, jego zaś członków, jako osoby powołane wskutek mobilizacji do czynnej służby wojskowej, na równi z innymi wojskowymi tak co do obowiązków, jakoteż praw.

2) Osoby należące do wojska, obydwóch obron krajowych, względnie pospolitego ruszenia, wcielone lub mające być wcielonymi do Legionów na podstawie pozwolenia głównej Komendy Armii, względnie odnośnej innej centralnej Komendy wojskowej, należy uważać, jako wypełniające, obowiązek służby wojskowej, względnie pospolitego ruszenia przy odnośnym Legionie.

3) Wszystkich innych Legionistów należy uważać na zasadzie § 2 ustawy o pospolitem ruszeniu z r. 1886 za dobrowolnie wstępujących do Legionów, celem odbycia służby w pospolitem ruszeniu i dlatego zobowiązanych do złożenia na dowód swego wstąpienia przysięgi, przepisanej dla pospolitego ruszenia.

4) Tym obcym poddanym, którzy dobrowolnie wstąpili do Legionów, jakoteż członkom ich rodzin, (na wypadek śmierci)

przysługują w drodze łaski te same materyalne korzyści, jak Legionistom tutejszo-poddanym, z tem jednak zastrzeżeniem, że w krajach tutejszych, posiadali stałe miejsca zamieszkania, a zachowanie ich pod każdym względem było nienaganne.

Postanowienia 4 punktu rozszerzono na wszystkich Legionistów obcych poddanych bez względu na miejsce zamieszkania.



LEGIONY POLSKIE

Zasady administracyi wojennej.

Część II.

O zaprowiantowaniu.

Kraków 1915.

Nakładem Dep. Wojsk. N. K. N.

„Zasady administracji wojennej“ opracował oficer rachunkowy Legionów polskich dr. Roman Górecki z pomocą c. k. nadoficyała rachunkowego, Karola Tićaka.

DRUKARNIA LUDOWA W KRAKOWIE.

II. CZĘŚĆ.

O zaprowiantowaniu.

Już we „Wstępie“ zwrócono baczna uwagę na znaczenie służby prowiantowej i opierając się na danych statystycznych, starano się wykazać, że równie jest ważną jak służba liniowa.

I nie tylko pruskie lecz i austriackie przepisy, traktują dział o zaprowiantowaniu na równi z innym działem służby wojskowej; na początku instrukcyi L — 2 K (Vorschrift für die Verpflegung im Kriege; 1 Heft.) czytamy: „Zarówno dla żołnierza jak i dla konia jest dobre i obfite zaprowiantowanie rzeczą nadzwyczaj doniosłej wagi ze względu na wydajność jego bojowej pracy. Złe i niedostateczne wyżywienie zmniejsza szeregi, wpływa ujemnie na ducha i w ten sposób marnuje owoce zwycięstwa.

Na kierownictwo zatem spadają ze względu na zaprowiantowanie ciężkie obowiązki, jeśli kraj jest nieurodzajny i gdy większe masy wojsk na małej przestrzeni muszą być skupione i tam się mają poruszać.

Z reguły dochodzą te trudności do najwyższego stopnia przed bitwami rozstrzygającymi — w czasie ich trwania i po nich.

Starania około zaprowiantowania należy, w tak wielkim zakresie poczynić, aby operacje wojenne nie ucierpiały wcale, gdy tu i ówdzie dowóz żywności przerwany będzie i nie można będzie go przywrócić.

A zatem dowóz żywności na miejsce przeznaczenia należy tak urządzić, jakby dodatkowy dowóz był wykluczony — natomiast dodatkowy dowóz musi być tak obfity, jak gdyby teren działania nie mógł stanowić nowego źródła zaprowian-

towania. Przy dowozie na pozycje należy uwzględnić w wysokim stopniu surogaty.

Koszta stanowią na wojnie tylko podrzędną kwestyę. Najdrożej kosztuje zaprowiantowanie niewystarczające i złe.

Zaniedbania i opóźnienia w kierownictwie i przeprowadzeniu służby prowiantowej szkodzą najczęściej więcej niż fałszywy krok w wyborze środków.

Aby zaprowiantowanie nie było przedmiotem skarg, jest nieodzowne, by komendanci wszystkich stopni i ich organy pomocnicze współdziałały z całym wysiłkiem swej energii. Nie należy dlatego tych przepisów pojmować jako bezwzględnych i nienaruszalnych; gdzie jest konieczne działanie samodzielne, musi każdy komendant bez namysłu zarządzić to, co uważa za stosowne. Wyżsi komendanci, począwszy od komendantów korpusów i komendantów oddziałów samodzielnie występujących, są upoważnieni przed większymi operacyami lub po nich — gdy tego wymagają stosunki zdrowotne — poprawić zaprowiantowanie żołnierza i konia przez dodatki, te jednak uskutecznić można z zapasów na miejscu uzyskanych. Często jednak położenie wymaga, że żołnierze zadowolnić się muszą nadzieją zwycięstwa. Wtedy oficerowie winni świecić przykładem“.

ROZDZIAŁ I.

Wojenna racya pożywienia. (Kriegsverpflegsportion).

Wojenna racya pożywienia jest to dokładnie przepisami oznaczona ilość dziennego pożywienia, jaką otrzymują, względnie otrzymywać powinny osoby wojskowe (tak oficerowie jak i żołnierze) w czasie wojny.

Odnosi się to jednak tylko do tych oddziałów wojska które pełnią służbę polową (a więc pobierają pobory wojenne), natomiast te części armii, które pozostają w głębi kraju (im Hinterlande) zaprowiantowują się w myśl przepisów, obowiązujących w czasie pokoju, a więc na podstawie t. zw. ryczałtu prowiantowego (Menagegeld), który ustala intendatura komend korpuśnych wedle cen zakupna artykułów spożywczych, dla żołnierza dziennie.

Rozróżniamy trzy rodzaje wojennych racyi pożywienia

1). Pełna racya wojenna pożywienia (P.). (Volle Kriegsverpflegsportion). Jest to ilość dziennego pożywienia, większa od tej, jaka jest potrzebna do utrzymania zdrowia przeciętnego mężczyzny. Tak wielka ilość pożywienia jest usprawiedliwiona z jednej strony większymi wysiłkami fizycznymi, na jakie żołnierze są narażeni, z drugiej zaś strony (szczególnie gdy chodzi o naszych żołnierzy) są to młodzi chłopcy w wieku silnego rozrostu, a więc muszą być dobrze odżywiani.

Zadaniem oficera prowiantowego (względnie sierżanta rachunkowego) jest dążyć do tego, by żołnierze otrzymali wedle możliwości pełną rację wojenną pożywienia.

O ile warunki na to nie pozwalają, otrzymują żołnierze:

2). Normalną rację wojenną pożywienia (N.)

(Normale Kriegsverpflegsportion). Jest to ilość dziennego pożywienia (nieco mniejsza od pełnej), która wystarcza żołnierzowi bez uszczerbku dla jego zdrowia nawet przez dłuższy czas (tygodnie, miesiące).

Przy obliczaniu ilości pożywienia dla wojsk w polu stojących bierze się za podstawę porcyę normalną (N.).

W czasie operacji wojennych może jednak zajść taki wypadek, że nawet tyle nie można żołnierzom dostarczyć pożywienia. Ile zawiera porcyę normalną; wtedy otrzymuje żołnierz:

3). Rezerwową racyę wojenną pożywienia (R.), (Reservekriegsverpflegsportion). Jest to najmniejsza ilość pożywienia, przy której żołnierz może żyć przez parę dni. Jest to więc niejako ostateczność, poniżej której z reguły zejść nie wolno.

Gdy żołnierz otrzymuje normalną lub tylko rezerwową racyę pożywienia, jest obowiązkiem oficera prowiantowego, względnie sierżanta rachunkowego, starać się o to, by wedle możliwości racye te zostały uzupełnione do wysokości pełnej racyi. Postanowienia co do tych rodzajów wojennych racyi pożywienia odnoszą się również do koni wojskowych; one również otrzymują albo pełną, albo normalną, albo wreszcie rezerwową racyę pożywienia (patrz tab. I. i II.).

Wojenne racye pożywienia składają się z różnych części składowych, które nazywamy „zasadniczymi artykułami wojennej racyi pożywienia“ (n. p. konserwa kawowa, mięso wołowe, chleb, sól, wino i t. p.).

Zajść mogą jednak wypadki, w których trzeba je będzie zastąpić innymi artykułami spożywczymi (surogatami) i wypadki te są następujące:

- 1). brak zasadniczych artykułów;
- 2). potrzeba wprowadzenia różnaitości w wyżywieniu ze względów zdrowotnych.

N. p. w razie braku mięsa wołowego można go zastąpić wieprzowiną, kielbasą (za porcyę mięsa wołowego 200 g. salami

TABELA I.
Zestawienie wojennych racji pożywienia.

Dla żołnierza	Pełna racja	Normalna racja	Uzupełnienie racji normalnej na pełną
Dwie konserwy kawowe à 46 g.	92 g	92 g	.
Mięso wołowe	400 g ¹⁾	400 g ¹⁾	.
Jarzyzna	140 g	100 g	40 g
Przyprawy	Sól	30 g	.
	Pieprz (Papryka)	0·5 g	0·5 g
	Tłuszcz ³⁾	20 g	20 g
	Zielenizna (suszona)	1 g	1 g
	Cebula (czosnek)	5 g	.
Ocet	2 cl.	.	2 cl.
Chleb (suchary)	700 g (400 g)	700 g (400 g)	.
Napoje a mianowicie wino	1/2 l.	.	1/2 l.
Tytoń	36 g ⁴⁾	18 g ⁴⁾	18 g ⁴⁾
Dla konia			
Wielkiej miary	6 kg	5 kg	1 kg
} owsa	3 kg	.	3 kg
} siana	4 kg	3·5 kg	0·5 kg
Małej miary ⁵⁾	3 kg	.	3 kg
} owsa			
} siana			

1). surowe; 2). pod jarzynami rozumie się tu: ryż, krupy, grysik, jarzyny strączkowe, kaszę jaglaną, tatarszaną, suszone jarzyny i preparaty mączne; 3). smalec, masło, tłuszcze roślinne, słonina i t. p., z reguły świeży tłuszcz nerkowy lub sadło; 4). 36 g. stanowią 1/3, 18 g. 1/6 paczki 107 g. 5). Do koni małej miary zaliczają się na ogół konie Galicyi, Bukowiny, Górnych Węgier, Dalmacyi, Bośni i Hercegowiny i osły. Muły traktuje się jako konie wielkiej miary.

TABELA II.

Zestawienie wojennych racyi pożywienia.

Dla żołnierza		Racja rezerwowa	Dopelnienie do pełnej racyi
Dwie konserwy kawowe à 46 g.		92 g	.
Konserwa mięsna		200 g ¹⁾	.
Mięso		.	200 g ²⁾⁵⁾
Jarzyna ³⁾		.	140 g
Przyprawy	Sól	30 g	.
	Pieprz (papryka)	.	0·5 g
	Omasta	.	20 g
	Zielenizna (świeża)	.	20 g
	Cebula (czosnek)	.	5 g
	Ocet	.	2 cl.
Suchary		200 g	200 g
Napoje a mianowicie wino		.	1/2 l.
Tytoń		18 g ⁴⁾	18 g ⁴⁾
Dla konia			
Wielkiej miary } owsa		3·5 kg	2·5 kg
} siana		.	3 kg
Małej miary } owsa		2·5 kg	1·5 kg
} siana		.	3 kg
<p>1). waży z puszką i płynem 355 g; 2). w stanie surowym; 3) pod jarzynami rozumie się tu: ryż, krupy, grysik, jarzyny strączkowe i suszone, preparaty mączne; 4). 36 g tytoniu do palenia stanowią 1/3. 18 g 1/6 paczki 107 g; 5). o ile racja rezerwowa jest spożyta, a w wozie prowiantowym znajduje się mięso, należy je wydać.</p>			

lub wogóle kielbasy), serem (za porcyę mięsa 250 g. sera), jajami (za porcyę mięsa 8 sztuk jaj).

Ale nie tylko w razie braku zasadniczych artykułów można używać surogatów, lecz o ile n. p. sprzykrzyło się żołnierzom podawanie codziennie kawy, można im dać kakao (za porcyę kawy 25 g. kakao i 25 g. cukru), mleko (za 1 porcyę kawy, $\frac{1}{2}$ l. mleka) i t. d.

Również i racye furażu można, a nieraz potrzeba zastąpić innymi artykułami n. p. w braku owsa, kukurudza, jęczmień, chleb (w tej samej ilości), ziemniaki (w potrójnej ilości), świeża pasza (w pięciokrotnej ilości) i t. d. (patrz tab. III. IV. V).

Należy zwrócić uwagę na surogaty, jako na ważną część służby prowiantowej, gdyż zastosowując je w sposób umiejętny, można z jednej strony zastosować się do różnych okoliczności, odnośnie do zaprowiantowania, z drugiej zaś strony można dostarczyć żołnierzom rzeczywiście zupełnie wystarczającego i bardzo smacznego pożywienia.

Do tego jednak potrzeba, by artykuły spożywcze pod względem swej jakości odpowiadały wymogom higieny.

Tak sierżanci, jak i oficerowie prowiantowi, muszą na tyle znać się na jakości produktów, by mogli rozpoznać, czy nadają się do użycia.

Wprawdzie znajomość tę uzyskać można tylko przez praktykę, nie od rzeczy jednak będzie nadmienić kilka uwag co do wymogów, którym odpowiadać muszą artykuły spożywcze i tak:

1). Mięso świeże ma żywy czerwony kolor i naturalny zapach mięsny. Tłusz jest twardy, z reguły biały, u starszych zwierząt żółtawy. Mięso bardzo starych sztuk posiada barwę ciemno-czerwoną, jest włókniste i suche. Mięso chorych zwierząt jest białawe, wiotkie, wodniste, nie posiada zapachu zdrowego mięsa, a ugotowane jest albo bez smaku, albo ma smak niedobry. Jeśli mięso ucierpiało wskutek dłuższego

TABELA III.
Surogaty wojennych racyi pożywienia.

<p>J a r z y n a (ryż, krupy, grysik, jarzyny strączkowe, kasza jaglana, tatarczana i t. p.) mogą być zastąpione:</p>			
a mianowicie :	140 g	100 g	40 g
przez :			
Wołowina	100 g	70 g	30 g
Mąka do gotowania (pszenna lub kukurudziana)	140 g	100 g	40 g
Mąka z parzonych jarzyn strącz.	100 g	70 g	30 g
Kwaśna kapusta (szpinak, włoszcz).	300 g	200 g	100 g
Konserwy jarzynowe	100 g	70 g	30 g
Ziemniaki	1000 g	700 g	300 g
Jarzyna suszona	20 g	15 g	5 g
Cukier	.	.	25 g
Za półporcyi cheba 350 g = 200 g sucharów = 250 g sucharów polowych	200 g. mięsa 200 g. jarzyn (ryżu, krup, grysiku, jarzyn strącz. kaszy jagl. tatarcz. itp.), 200 g. mąki do gotowania (pszennej lub kukurudzianki) 1000 g. ziemniaków		
Za 1 porcyę wina à 1/2 l.	3/4 l. piwa 1 dl. okowity 1 dl. rumu 1 dl. koniaku.		

TABELA IV.

Surogaty wojennych racyi żywienia.

<p>Za 1 porcyę konserwy kawowej à 46 g.</p>	<p>25 g. niepalonej albo 20 g. palonej kawy i 25 g. cukru, 3 g. herbaty, 25 g. cukru i 4 cl. rumu, 25 g. kakao i 25 g. cukru, 25 g. czekolady, 26 g. tartej bułki, 10 g. smalcu (sadła) i 1·5 g. kminku, 0·5 l. mleka,</p>
<p>Za porcyę wołowiny à 400 g.</p>	<p>400 g. wieprzowiny, baraniny, koziny albo cielęciny, 400 g. mięsa wędzonego, 200 g. salami albo innej kiełbasy, 250 g. sera, 150 g. słoniny, 1 porcyą konserwy mięsnej, 700 g. chleba, 400 g. sucharów, 8 jaj.</p>

TABELA V.

Surogaty wojennych racyi pożywienia.

Za 6 pełnych racyi tytoniu = 2 paczki tytoniu Limito à 107 g	<p>a) W królestwach i krajach reprezentowanych w Radzie Państwa z wyjątkiem Galicyi i Bukowiny: 6 paczek tytoniu krajowego à 35 g.</p> <p>b) W Galicyi i Bukowinie: 5 paczek tytoniu kraj. à 40 g. 10 " " " " 20 g. 6 " " Czerbel à 32 g.</p> <p>c) W krajach korony węgierskiej: 8 paczek tytoniu węg. do fajki à 30 g. 6 " " chłopskiego à 32 g.</p> <p>d) W Bośni i Hercegowinie: 3 paczki tytoniu Limito, albo 6 paczek kraj. tytoniu bośniackiego. Do jednej paczki tytoniu Limito, albo do 3 paczek tytoniu krajowego należy się 100 bibulek cygaretowych.</p>
Za owies	<p>W tej samej ilości: Kukurudza, jęczmień, żyto, pszenica, groch, bób, kasza hreczana, soczewica, wyka, marchew, chleb, suchary.</p> <p>W podwójnej ilości: Dojrzałe zboże w snopach.</p> <p>W potrójnej ilości: Ziemniaki.</p> <p>W pięciokrotnej ilości: Świeże siano.</p>
Za siano	<p>W tej samej ilości: świeże siano w snopach, siewka i koniczyna,</p> <p>W podwójnej ilości: Słoma jęczmienna, owiana i ziemniaki,</p> <p>W poczwórnej ilości: Świeże siano.</p>

przechowania, to jest niebieskawe, w dalszym stadium zepsucia jest popielato-szare, z nieznośnym zapachem.

Nie nadaje się do użytku mięso zwierząt dobitych i zwierząt zaraźliwie chorych; dalej mięso z t. zw. wągami i trychiną.

Ciemno purpurowa barwa mięsa wskazuje, że zwierzę to nie zostało zabite, lecz że samo zdechło.

2). Konserwy mięsne są zepsute, a) jeżeli zamknięcie zostało z zewnątrz uszkodzone, przyczem wychodzące cuchnące gazy natychmiast wskazują zepsucie, b) jeżeli przykrywka i dno w ten sposób są na zewnątrz wygięte, że ręką do wewnątrz nie dadzą się wcisnąć. Natomiast te puszkę, przy których tylko dno lub przykrywka jest na zewnątrz wygięta, albo przy których dno i przykrywka da się choćby chwilowo tylko do wnętrza wcisnąć palcami, nie mogą być uznane bezwzględnie jako zepsute, lecz należy je uważać za podejrzane i przed użyciem należy stwierdzić ich jakość.

Puszkę uznane za zepsute mają być w odpowiednim miejscu zakopane przynajmniej na 1 metr głęboko.

3). Słonina powinna być na płaszczyźnie przecięcia białą lub jasno-żółtawą.

4). Chleb musi być dobrze wypieczony i musi posiadać przyjemny smak i zapach. Zwykły chleb w bochenku może być spożywany najwcześniej w 24 godzin, a najpóźniej w 10 dni po wypieczeniu, chleb zaś pszenny najpóźniej w 5 dni po wypieczeniu.

Suchar powinien być suchy i czysty.

5). Ryż powinien zawierać błyszczące i przezroczyste, a przeważnie całe ziarnka.

6). Ziemiaki powinny mieć suchą skórę i odpowiednią twardość. Czerwono-brunatne plamy pod skórą wskazują na początek psucia się. Zmarznęte kartofle są słodkawe i pomarszczone.

A teraz przejdziemy do sposobów konserwacji artykułów żywności:

1). Mięso należy ustrzedz przed działaniem ciepła i przed owadami, a to za pomocą słomianych mat, ścierek, słomy, ewentualnie przez silne zawinięcie w papier.

Celem zakonserwowania mięsa, należy je pokrajać w kawałki, najwyżej 5 kg. ważące i te oziębic. Następnie należy je w miejscach tłustych i przy kościach dobrze natrzeć solą, przytwierdzić za pomocą drutu lub sznura i trzymać przez godzinę w dymie z mokrego palącego się drzewa, liści lub wiór. Otwory powstałe po wyjęciu sznurów należy zasypać solą. Przy ładowaniu mięsa na wozy kładzie się kawałki na słomie i słomą też należy je przykryć. O ile to jest możliwe, kładzie się mięso na rusztowaniu sporządzonym z patyków, a to w tym celu, aby powietrze miało ze wszystkich stron dostęp.

W ten sposób zakonserwowane mięso może być zdatne do użycia przy najgorętszej porze roku przez 2 dni.

O ile jest sposobność, to można mięso nasolić i do połowy upiec, przez co z jednej strony unika się dymnego smaku, a z drugiej strony daje się możliwość prędszego później sporządzenia jedzenia.

2). Napoje (w lecie): Beczki powinny być rano i wieczór polewane wodą, a w czasie transportu przykryte mokremi ścierkami lub trawą, celem ochrony przed działaniem ciepła.

Zaprowiantowanie wojenne, a więc wedle wojennych racyi pożywienia (pełna, normalna, rezerwowa) rozpoczyna się z dniem mobilizacji dla armii w polu stojących (Armee im Felde). Odnośnie do sposobu rozliczania i przeprowadzenia zaprowiantowania należy odróżnić dwa okresy:

1. od dnia mobilizacji do dnia gotowości wymarszu,
2. od dnia gotowości do wymarszu.

W pierwszym okresie odbywa się zaprowiantowanie na podstawie faktycznej ilości ludzi i koni.

W tym bowiem razie oddziały się uzupełniają, napływają nowe rezerwy, ilość żołnierzy stale się zmienia, tak, że nie

można ustalić jakiejś określonej ilości potrzebnego zaprowiantowania. Bataliony więc uzupełniające zaprowiantowują się i rozliczają na podstawie stanu faktycznego.

W drugim natomiast okresie zmienia się postać rzeczy. Z chwilą gotowości bojowej oddziały posiadają już pewną ustaloną liczbę ludzi i koni i wedle tej ustalonej cyfry odbywa się się pobieranie i rozliczanie prowiantów. Przepisy określają z góry dzienne zaokrąglone sumy wojennych porcyi pożywienia, których mogą się domagać i pobierać dane oddziały.

Ta ilość prowiantów, która została ustalona dla pewnego oddziału nazywa się należnością ryczałtową (Pauschalgebühr), a gospodarkę, opartą na tej należności nazywamy gospodarką ryczałtową (Pauschalwirtschaft).

I tak n. p. dzienna należność ryczałtowa kompanii wynosi 30 cygar, 260 N. względnie R. i to N. tak dla ludzi jak i koni. Tak samo są ustalone należności ryczałtowe dla wszystkich jednostek taktycznych.

Praktyczne znaczenie gospodarki ryczałtowej objawia się w tem, że dany oddział pobiera swą dzienną należność ryczałtową bez względu na mniejsze zmiany w ilości ludzi i koni; ułatwia to sam sposób rozdziału prowiantów jak i ich rozliczanie. Choćby więc w danym pułku ubyłokilkudziesięciu ludzi (śmierć, niewola), to jednak pułk pobiera pełną należność ryczałtową. Dopiero w razie większych strat (po krwawych bitwach) następuje obniżenie należności ryczałtowej i to na podstawie rozkazu komendy korpusu, dywizyi, względnie samodzielnej brygady.

Dla nowo powstających w czasie wojny formacyi, których należność ryczałtowa nie jest wyraźnie określona, ustala ją ta komenda, która powołała do życia te formacje.

Z reguły otrzymuje żołnierz żywność w naturze. W wyjątkowych wypadkach dopuszczalne jest tak zwane roluowa-

nie, t. j. wypłata pewnej sumy pieniężnej za pełną wojenną rację pożywienia.

Jest to t. zw. relutum żywnościowe.

Wypłata relutum jest dopuszczalna: dla patroli i małych oddziałów, o ile ze względu na ich odosobnienie zachodzi niemożliwość dostarczenia im na czas należnych racyi pożywienia.

Wypłata relutum nie wpływa na zmiany należytości ryczałkowej, musi być jednak uzasadniona konieczność jego wypłaty; czyni to oficer prowiantowy w „Dzienniku prowiantowym“, o czem później.

Relutum można również wypłacić pojedynczym żołnierzom, o ile z powodu choroby nie mogą korzystać z wiktury żołnierskiej. Ta jednak okoliczność musi być stwierdzona przez lekarza wojskowego.

Wysokość relutum ustala zaraz z początkiem mobilizacji ministerstwo wojny. W miarę wzrostu poszczególnych artykułów spożywczych, może etapowa komenda armii (Armee-Etappenkommando) zarządzić zmianę wysokości relutum. I tak wynosiło ono K. 1'83, K. 1'57, K. 2'06, a od 11 maja b. r. wynosi K. 2'54.

Przy ustalaniu wysokości relutum określa się też szczegółowo, ile wypada na poszczególne części składowe wojennej racyi pożywienia.

I tak: Relutum za pełną rację pożywienia K. 2'54

Z tego odpada na:

rację żywności	K. 2'10
chleb	„ 0'40
tytoń	„ 0'04

R a c y a z y w n o ś c i s k ł a d a s i ę z :

2 porcyi kawy	21 h
1 „ wołowiny	1 K. 04 h
1 „ jarzyn z dodatkami	25 h

1 porcyi napoju	60 h
W szczegółach wypada	
na śniadanie	24 h
na obiad { z całą porcyą mięsa	1 K. 60 h
{ z pół " "	1 K. 08 h
na kolacyę { z pół porcyą mięsa	1 K. 18 h
{ bez mięsa	66 h

Oddziałom telegraficznym i telefonicznym przysługuje podwójne relutum, o ile ze względu na ich odosobnienie nie można im dać żywności w naturze. Prócz tego należy im wedle możności dostarczać konserw mięsnych.

W myśl rozporządzenia ministerstwa wojny Oddz. XI. Nr. 14.000/14 (Dodatek 64) należy się przy kilkudniowych podróżach służbowych osób należących do armii w polu relutum za pełną wojenną rację pożywienia w podwójnej wysokości za każdy dzień służbowej nieobecności przy własnej komendzie, jakoteż za dzień odjazdu i powrotu. (Patrz rozkaz N. K. E. Nr. 13.730 z dnia 10 kwietnia 1915). Zaprowiantowanie żołnierzy w polowych zakładach sanitarnych odbywa się w myśl przepisów zawartych w „Regulaminie służby sanitarnej c. i k. Armii. Część IV“.

Jeńców żywi się przedewszystkiem z przyniesionych przez nich prowiantów, następnie z środków miejscowych (szczególnie w kraju nieprzyjacielskim), a dopiero, gdy oba poprzednie środki zawiodą, z ruchomych zapasów armii.

ROZDZIAŁ II.

Wyposażenie prowiantowe (Verpflegsausrüstung).

Wyposażeniem prowiantowem nazywa się ogół przedmiotów stojących w związku z zaprowiantowaniem.

Należy tu odróżnić:

I. Uposażenie zasadnicze (Grunddotierung), składające się z 1 racyi normalnej i 2 rezerwowych (1 N + 2 R). Jest to ilość pożywienia, jaką mieć powinien każdy oddział, względnie pojedynczy żołnierz i konie z chwilą wyruszenia w pole i w czasie operacji wojennych.

Przy kawalerji zawiera wyposażenie zasadnicze 4 racye rezerwowe (4 R) dla ludzi i koni.

Część wyposażenia zasadniczego niesie żołnierz przy sobie, reszta znajduje się na wozie prowiantowym.

I tak: A) żołnierz niesie przy sobie:

a) w chlebaku:

- 1) chleb racyi normalnej,
- 2) 2 porcy kawy racyi normalnej (1 porcja może być ugotowana w manierce),
- 3) tytoń racyi norm. (może być w kieszeni munduru).

b) w plecaku:

- | | |
|----------------------------------|--------|
| 1) woreczek z 2 porcjami kawy | } 1 R. |
| 2) puszka konserwy mięsnej | |
| 3) woreczek z porcją soli (30 g) | |
| 4) 1 porcja sucharów (200 g) | |
| 5) 1 woreczek z porcją tytoniu | |

B) Na wozie prowiantowym znajdują się:

- a) racya normalna (prócz tych części, które żołnierz ma w chlebaku, t. j. chleb, kawa i tytoń)
- b) druga racya rezerwowa (R.).

Co do umieszczenia poszczególnych części składowych wyposażenia zasadniczego to mogą zajść wyjątki od wyżej wymienionych zasad. O ile zachodzi potrzeba chwilowego zdjęcia plecaków (forsowny marsz, atak), wtedy rację rezerwową przekłada się z plecaka do chlebaka.

O ile natomiast zależy na uniezależnieniu się od trenu (wozów prowiantowych), wtenczas żołnierze biorą drugą rację rezerwową do chlebaka lub plecaka.

Porcye rezerwowe, stanowiące ostatni zapas w chwilach krytycznych, mogą być zużyte tylko na podstawie specjalnego zarządzenia. Odnośne postanowienie „Regulaminu służbowego dla c. i k. Armii“ (Część II. § 61 P. 413) zawierają następujące zasady:

„Rozkaz spożycia racyi rezerwowej może wydać komenda kolumny, grupy, oddziału odosobnionego (patrolu). Ustawicznie starać się należy o zachowanie racyi rezerwowych u ludzi i koni, żołnierzy należy powstrzymywać od przedwczesnego spożywania racyi rezerwowej przez pouczenie i częstą kontrolę“.

Inna znów instrukcja (L. — 2 K) nakazuje bardzo surowo karać żołnierzy, którzy samowolnie spożywają rację rezerwową.

W wyjątkowych tylko wypadkach, gdy nie można z miejscowych środków się zaprowiantować i gdy ani w kuchniach polowych, ani na wozach prowiantowych niema żadnych zapasów, a dowódz kolumn prowiantowych armii zawiedzie, mogą komendanci poszczególnych oddziałów zezwolić na spożycie racyi rezerwowej bez wyższego rozkazu, muszą jednak natychmiast donieść o tem przełożonej władzy. Spożyte racye rezerwowe należy wedle możliwości natychmiast uzupełnić.

Drugą częścią składową wyposażenia prowiantowego są:
II. Furmanki, wśród których rozróżniamy:

- a) kuchnię polową (skrzynię do gotowania = „Kochkisten“)
- b) wozy prowiantowe.

Kuchnię polową posiadać powinna każda kompania, szwadron, bateria i komenda pułku. Najczęściej używany jest model 09. Tak kucharz, jak i sierżant rachunkowy powinni poznać właściwości swej kuchni polowej, a mianowicie: 1) jak długo gotuje się poszczególne artykuły wojennej racyi pożywienia (np. groch wiele dłużej niż ziemniaki), 2) jak długo trzeba palić różnymi środkami opałowymi (węgiel, torf lub drzewo).

Znajomość tych danych jest wprost konieczna w czasie operacji wojennych, gdy trzeba na pewien dokładnie określony czas przygotować pożywienie. Na ugotowanie np. obiadu potrzeba przeciętnie $2\frac{1}{2}$ — $3\frac{1}{2}$ godzin czasu i 10—15 kg. drzewa.

Każda kuchnia polowa powinna być pełna (Regulamin służb. II część § 61. P. 409); zawiera ona jedną porcyę normalną (wedle możności uzupełnioną do pełnej) prócz chleba, kawy i tytoniu, a więc tych części racyi normalnej, które żołnierz przy sobie niesie (w chlebaku). Prócz tego posiada każda kuchnia polowa 10 kg. cukru i 1 kg. herbaty. Cała zawartość kuchni polowej stanowi nadzwyczajną nadwyżkę ponad wyposażenie zasadnicze (Grunddotierung).

Na terenie górzystym używa się t. zw. skrzyń do gotowania (Kochkisten). Składa się ona z izolowanej skrzyni (ściany drewniane, wyłożone korkiem, podwójnie obite są po rogach blachą) i z niklowego kotła do gotowania z pokrywą, zaopatrzoną w wentyl bezpieczeństwa. W kotle mieścić się może 26 l. Jedna skrzynia do gotowania wystarczy dla 25 ludzi (większa na 50 ludzi). Noszą je zwierzęta juczne (Kochkistentragtiere). Sposób gotowania jest bardzo łatwy i w marszu dogodny. Napełniony kocioł np. ryżem (z wodą) ustawia się nad ogniem i doprowadza do wrzenia, co wymaga 20—45 minut (3—6 kg. drzewa). Następnie zamyka się szczelnie kocioł, wstawia się go do skrzyni, którą również szybko się zamyka. Skrzynie umieszcza się na zwierzętach

jucznych, dwie na jedno. Gotowanie następuje już później bez ognia w czasie marszu. Najwięcej czasu do gotowania wymagające potrawy, jak mięso, rośliny strączkowe, dogotowują się w skrzyni w przeciągu 3 do 3¹/₂ godzin.

Jako drugi rodzaj furmanek należy wymienić wozy prowiantowe (Prowiantwagen M 88). Każda kompania, jakoteż komenda pułku ma jeden wóz prowiantowy. Bataliony samodzielne mają 5 wozów.

Na wozy prowiantowe ładuje się następujące rzeczy:

1) Tę część uposażenia zasadniczego (Grunddotierung), której nie nosi żołnierz. (Jedna rezerwowa i niektóre części normalnej racyi, jak mięso).

2) Uposażenie zasadnicze dla własnych koni pociągowych.

3) Jedna N. dla koni wierzchowych.

4) Oficerska kuchnia polowa (na 12 osób).

5) Przybory do robienia kawy.

6) Wąż lub pipa do spuszczenia napojów.

Wozy prowiantowe mają być ładowane z reguły wedle oddziałów. O ile po załadowaniu wozów jest jeszcze wolne miejsce, to należy je wykorzystać dla zabrania artykułów spożywczych, nabytych, względnie kupionych z miejscowych zapasów. Użycie wozów prowiantowych do celów nie stojących w związku z zaprowiantowaniem (przewóz rannych) jest dopuszczalne tylko w wyjątkowych wypadkach.

III. Bydło rżne. (Schlachtvieh).

Wszystkie oddziały wojskowe, z wyjątkiem dywizyi i samodzielnych brygad kawaleryi, posiadają stały czterodniowy zapas bydła rżnego.

IV. Sprzęty — stojące w związku z zaprowiantowaniem. Należą tutaj:

1) menażka (na plecaku),

2) nóż, łyżka, widelec (w chlebaku),

3) manierka (w chlebaku),

- 4) wiadra na wodę (dwa na pluton na plecaku),
- 5) skórzane torby na furaż,
- 6) wiadro do pojenia koni,
- 7) naczynia i sprzęty potrzebne do kuchni (chochła, duży widelec, maszynka do siekania mięsa, ścierki i t. p.),
- 8) każdy pułk, względnie samodzielny baon, posiada kompletne narzędzia do uboju bydła.



ROZDZIAŁ III.

Polowe zakłady prowiantowe. (Feldverpflegsanstalten).

Zadaniem ich jest uzupełniać wyczerpane zapasy uposażenia zasadniczego. Dzielą się one w następujący sposób:

I. Ruchome polowe zakłady prowiantowe. (Mobile Feldverpflegsanstalten).

- 1). Kolumny prowiantowe (Verpflegskolonne);
- 2). Magazyny korpuśne (Korpsmagazine);
- 3). Piekarnie polowe (Feldbäckerei);
- 4). Rzeźnie i stada bydła (Schlachtviehdepot).

II. Stałe polowe zakłady prowiantowe. (Stabile Feldverpflegsanstalten).

- 1). Polowe magazyny prowiantowe (Feldverpflegsmagazine);
- 2). Piekarnie rezerwowe (Reservebäckereien);
- 3). Rezerwowe rzeźnie i stada bydła (Reserve-Schlachtviehdepot).

I. Ruchome polowe zakłady prowiantowe dzielą się na:

- a) oddział prowiantowy i
- b) oddział taborów.

Zadaniem pierwszego jest służba prowiantowa, zadaniem drugiego troska o środki transportu.

- 1). Kolumny prowiantowe utworzone dla dywizji piechoty (Infanterie-Verpflegskolonne), dywizji kawalerii (Kavallerie-Verpflegskolonne), samodzielnej brygady piechoty

lub kawaleryi (Infanteriebrigade-Verpflegskolonnen, względnie Kavalleriebrigade-Verpflegskolonnen) składają się z 6-ciu t. zw. sztafli t. j. z szeregów wozów, zawierających sześciodniową żywność dla danego oddziału (dla piechoty $4N+2R$, dla kawaleryi $4R+2N$). Kolumny prowiantowe znaczone są numerem swej dywizyi a prócz tego sztafle są numerowane od 1 — 6.

2). Magazyny korpuśne, o których utworzeniu decyduje ministerstwo wojny, służą do uzupełniania zapasów kolumn prowiantowych danego korpusu. Tak pod względem składu jak i zawartości podobne są do kolumn prowiantowych ($4N+2R$). Poszczególne sztafle magazynów korpuśnych numeruje się wedle kolumn prowiantowych od 7—12.

Wozy tak kolumn prowiantowych, jak i magazynów korpuśnych, jak wogóle wozy oddane służbie prowiantowej nie mogą być używane do innych celów. Wyjątkowo można ich używać do transportu chorych (z zachowaniem odpowiednich ostrożności), w każdym jednak razie nie wolno rozdzielać wozów poszczególnych sztafli do przewozu chorych w różne miejscowości.

3). Piekarnie polowe utworzone dla każdej dywizyi piechoty i komendy korpusu (Divisionsbäckerei, Korpsbäckerei) względnie brygady (n. p. Marschbrigadebäckerei) składają się z 10-ciu względnie 5-ciu pieców na kołach wraz z odpowiednim materiałem i trenem. Mąki dostarczają t. zw. kolumny mączne (Mehlkolonnen). Piekarnia dywizyjna dostarcza w przeciągu 24 godzin $1\frac{1}{2}$ porcyi chleba dla 20.000 ludzi. Nasuwa się jednak pytanie, skąd wojsko bierze chleb, gdy z jakichkolwiek powodów nie może korzystać z piekarni dywizyjnych? Wtedy dostarczają chleba piekarze, których każdy oddział ma ze sobą (kompania 4 piekarzy). Ci pieką przedewszystkiem w piekarniach prywatnych a w braku tychże w piekarniach polowych (Notbacköfen) budowanych w polu.

4). Rzeźnie i stada bydła istniejące przy każdym korpusie, zawierają 4-dniowy zapas mięsa dla całego korpusu.

Gdy zestawimy poznane dotychczas wyposażenie prowiantowe, to dojdziemy do następujących wniosków:

Korpus posiada:

1). 3-dniowy zapas żywności w wyposażeniu zasadniczym ($1N+2R$);

2). 6-dniowy zapas żywności w kolumnie prowiantowej ($4N+2R$);

3). 6-dniowy zapas żywności w magazynach korpuśnych ($4N+2R$).

Dywizya posiada:

1). 3-dniowy zapas żywności w uposażeniu zasadniczym ($1N+2R$);

2). 6-dniowy zapas żywności w kolumnie prowiantowej ($4N+2R$).

Do tego nie wlicza się zapasów znajdujących się w kuchniach polowych.

II. Stałe polowe zakłady prowiantowe, służące do uzupełnienia zapasów zakładów ruchomych, dzielą się na:

1). Polowe magazyny prowiantowe (rezerwowe magazyny prowiantowe, magazyny etapowe). Tworzy się je w punktach węzłowych na terenie operacyjnym, etapowym lub w głębi kraju, a to celem zbierania i dalszego dowozu zapasów. O ich założeniu decyduje ministerstwo wojny.

2). Piekarnie rezerwowe (z żelaznymi i murowanymi piecami) pieką chleb dla wojsk znajdujących się na terenie etapowym, jakoteż suchary tak dla tej części armii, jak i celem dowozu dla armii walczącej. Wydatność dzienna piekarni rezerwowej wynosi: a) z piecami żelaznymi 50—60.000 porcyi chleba, b) z piecami murowanymi 80—100.000 porcyi chleba lub 20.000 porcyi sucharów po 25 g,

3). Rezerwowe rzeźnie i stada bydła rzeźnego mają na celu gromadzenie i dowóz bydła dla rzeźni polo-

wych. O ich założeniu decyduje ministerstwo wojny a zarządzają nimi Etapowe Komendy Armii.

Aby wyczerpać zupełnie rzecz o wyposażeniu prowiantowem, należy wspomnieć o środkach transportu prowiantów (prócz poprzednio wymienionych); należy tu wymienić :

- 1). Koleje żelazne;
- 2). Okręty;
- 3). Kolejki polowe, konne i parowe;
- 4). Tren etapowy.

Na uwagę zasługuje tren etapowy:

Są to kolumny wozów, które służą przeważnie do transportu prowiantów od ostatniej stacji kolei, kolejki polowej lub portów, do stałych zakładów przewiantowych. Mogą one jednak służyć wprost do napełniania kolumn prowiantowych a wyjątkowo nawet wprost do odwożenia prowiantów oddziałom wojskowym.

Tren etapowy dzieli się na:

- a) konny;
- b) motorowy.

a) Konny tren etapowy składać się może z koni i zaprzęgów rządowych lub prywatnych.

Tren etapowy wiezie 1 normalną porcyę dla dywizyi piechoty.

b) Tren motorowy posiada wielkie znaczenie ze względu na szybkość. Przy tworzeniu kolumn trenowych należy dobrać motory o podobnej sile popydowej.

ROZDZIAŁ IV.

Kierownictwo i przeprowadzenie służby prowiantowej.

Kierownictwo służby prowiantowej przy poszczególnych armiach spoczywa w rękach ich komend. Muszą one zwracać uwagę przytem na to, że większe braki w zaprowiantowaniu mogą w wysokim stopniu ujemnie podziałać na operacye wojenne.

Przed każdą operacją wojenną musi się porównać będące pod ręką zapasy, jakoteż zapasy dające się sprowadzić z zapotrzebowaniem, jakiego wymagają operacyjne względy.

Zarządzenia prowiantowe wyższych komend należy w ten sposób pojmować i stosować, aby było możliwe przeprowadzenie ich ze strony podwładnych stosownie do konkretnych okoliczności i warunków.

Wszystkie środki, mające na celu zapewnienie należytego zaprowiantowania, wymagają wiele czasu a więc odnośne zarządzenia muszą być wydane po dokładnem i wczesnem ich rozważeniu. Wyższe komendy muszą zawsze zdawać sobie dokładnie sprawę o stanie zaprowiantowania swych oddziałów. O ile w danym wypadku zarządzenia władz wyższych nie wystarczają lub na czas nie dochodzą, muszą poszczególni komendaci z własnej inicjatywy wydać odpowiednie zarządzenia, muszą jednak przytem mieć na oku potrzeby całej armii a o poczynionych zarządzeniach zaraz meldować władzy wyższej.

O ile chodzi o zakres działania wyższych komend, to przedstawiają się one w następujący sposób.

1). Operująca naczelna komenda armii (Operierendes Oberkommando) wskazuje poszczególnym armiom ogólnie zakres terytorjalny i znajdujące się tam zasoby;

2). Naczelna komenda etapowa (Etappenoberkommando) wydaje na podstawie tamtych wskazówek szczegółowe zlecenia poszczególnym armiom, zarządza w szczególności zostawionymi do jej dyspozycji rezerwowymi zakładami, środkami transportu i zapasami;

3). Operująca komenda armii (Operierendes Armeekommando) wydaje dyrektywy odnośnie do wykorzystania środków i zasobów kraju oddziałom w skład danej armii wchodzącym. Daje ona też wiadomości i wskazówki, stojące w związku z przygotowaniem i poparciem operacji wojennych;

4). Etapowej komendzie armii (Armee-Etappenkommando), która w myśl tych wskazówek zarządza odpowiednio polowymi zakładami, skierowując je do poszczególnych korpusów armii. Zadaniem Etapowej komendy armii jest prowadzić cały ruch środków transportowych w szczególności dowóz i odwóz. Celem pokrycia swego zapotrzebowania zwracają się Etapowe komendy armii do ministerstwa wojny wprost, lub za pośrednictwem Naczelnej komendy etapowej;

5). Komenda korpusu (Korpskommando) spełnia te same funkcje wobec korpusu a w szczególności zarządza magazynami korpuśnymi.

To samo odnosi się do Komendy dywizyj piechoty (Infanterietruppen-Divisionskommando) i kawalerji (Kavallerietruppen-Divisionskommando). Urządzenie składów, odpowiedniego kierowania sztafli.

Służbę prowiantową w formacjach od dywizyj w górę pełnią intendanci.

Szef intendantury pozostaje stale w bezpośredniej łączności z szefem sztabu generalnego. Prace intendantury muszą iść równolegle i równocześnie z pracami sztabu generalnego, a to w tym celu, aby rozkazy co do zaprowiantowania mogły być wydane równocześnie z rozkazami operacyjnymi (marsz, ubezpieczenie). Aby to umożliwić, jest rzeczą konie-

czną, by z jednej strony intendanci byli możliwie rychło za-
wiadomieni o każdym ważniejszym zdarzeniu, każdym wyż-
szym rozkazie, a z drugiej strony, by sztab generalny stale
się oryentował co do stanu zaprowiantowania.

Podczas bitwy znajdują się szefowie intendatury w szta-
bie swych komendantów, aby odpowiednio do położenia wy-
dawać zarządzenia w zakresie służby prowiantowej.

Organami wykonawczymi w służbie prowiantowej są:

1). Dywizyjny oficer prowiantowy (Divisionsproviantoffizier), który bierze udział w pobieraniu pro-
wiantów (fasowaniu) w obrębie dywizyi i rozdziale sztafli
prowiantowych, na podstawie rozkazów komendy dywizyi
wydaje zarządzenia co do formowania osobnych kolumn pro-
wiantowych i normuje jednolitość działania.

2). Oficer prowiantowy (Proviantoffizier) w pułku.
Każdy pułk piechoty (kawaleryi i artyleryi) posiada oficera
prowiantowego, któremu do pomocy dodany jest drugi, rangą
niższy oficer. Zadaniem oficera prowiantowego jest starać
się o zaprowiantowanie swego oddziału, a w szczególności:

a) Pobieranie, względnie nabywanie prowiantów dla da-
nego oddziału (pułku);

b) Rozdział ich pomiędzy jednostki gospodarcze (kompa-
nie i szwadrony);

c) Kierownictwo rzeźni (o ile nie pobiera mięsa z maga-
zynu etap. względnie z rzeźni pol.);

d) Kierownictwo piekarni (o ile nie pobiera chleba z pie-
karni dywizyjnej);

e) Złożenie rachunków z otrzymanych pieniędzy i pro-
wiantów.

Organami pomocniczymi oficera prowiantowego są:

a) Sierżanci sztabowi (Stabsführer), którzy dowodzą tre-
nem bojowym, mają nadzór nad wozami amunicyjnymi i po-
magają oficerowi prowiantowemu (w pułku piechoty o trzech
baonach 5-ciu);

- b) Rzeźnicy (w pułku piechoty o trzech baonach 4-ech);
- c) Piekarze (Truppenbäcker), (w pułku piechoty o 3 baonach 48-miu);
- d) Kucharze (4-ech w kompanii).

Należy zwrócić uwagę na to, jaki zakres działania i jakie obowiązki nakładają przepisy austriackie na komendantów poszczególnych oddziałów i jednostek gospodarczych (Abteilungs- und Unterabteilungskommandanten) odnośnie do służby prowiantowej. I tak: w § 13. L—2K „Vorschrift für die Verpflegung im Kriege“ czytamy: „Komendanci wojsk czuwają nad przeprowadzeniem służby prowiantowej a wraz z komendantami poszczególnych oddziałów i jednostek gospodarczych, starają się o celowe i należyte zaprowiantowanie ludzi i koni. Są obowiązani pod osobistą odpowiedzialnością w wypadkach nadzwyczajnych wydać zarządzenia stosownie do okoliczności. Komendanci oddziałów muszą dbać o to, by tak nabyte względnie pobrane prowianty jak i relutum wydawano względnie wypłacono w myśl obowiązujących przepisów.

Komendanci oddziałów (Abteilungskommandanten) doglądają służby prowiantowej w swych oddziałach. Spostrzeżone braki normują samodzielnie. Gdyby to nie było możliwe, meldują to wyższej komendzie.

Komendanci jednostek gospodarczych (Unterabteilungskommandanten) ponoszą pełną odpowiedzialność za sposób użycia zapasów prowiantowych dostarczonych względnie rozdzielonych między poszczególne oddziały jednostki gospodarczej, za sprawiedliwy rozdział tych zapasów między żołnierzy i konie a wreszcie za staranne i na czas sporządzone pożywienie.

Obowiązkiem komendanta jednostki gospodarczej jest donosić przełożonej komendzie o każdym uszczupieniu prowiantów, o ile nie jest ono poparte wyższym rozkazem“.

ROZDZIAŁ V.

Zapotrzebowanie prowiantów i sposoby jego pokrycia.

Wojsko w polu stojące utrzymuje się:

- 1). bądźto z środków miejscowych;
- 2). bądźteż z dowozu.

Regułą i zasadą, do której dążyć się powinno, jest utrzymanie z środków miejscowych.

W tem jednak należy mieć też wzgląd na ludność miejscową. Zapasy z własnego kraju powinny być dopiero wtedy używane, gdy tak teren operacyjny jak i etapowy zawiedzie.

W zaopatrywaniu się w prowianty należy rozróżnić:

- 1). dostarczanie prowiantów na pokrycie dziennego zapotrzebowania poszczególnych oddziałów,
- 2). dostarczanie prowiantów w wielkich ilościach na potrzeby całych korpusów, nawet armii.

Pierwsze obejmuje:

- 1) pełną rację dla ludzi, koni i bydła rzeźnego,
- 2). słomę do spania na podściółkę,
- 3). materiały opałowe i światło.

Te rzeczy powinny oddziały uzyskać ze środków i źródeł krajowych (miejscowych).

Jest to zadaniem oficera prowiantowego.

Dostarczanie prowiantów w wielkich ilościach dla całych oddziałów może być poruczone:

- 1). wysuniętym naprzód oddziałom kawalerii, które zbierają i gromadzą zapasy dla następujących wojsk;
- 2) poszczególnym częściom armii;
- 3) komendom etapowym;
- 4) władzom politycznym w kraju nieprzyjacielskim.

Przy gromadzeniu zapasów prowiantowych z środków miejscowych można ustalić jako regułę, że z danego terytorium, o ile nie było poprzednio wykorzystane, można użyć prowiant dla ilości wojska równającej się 4-ro lub nawet 6-ciokrotnej ilości mieszkańców, i dla liczby koni, równającej się podwójnej ilości miejscowych koni.

Przy sporządzaniu większych zapasów żywności, obowiązują ogólne zasady, że należy starać się uzyskać nie tylko to minimum, które nakazano zabrać, ale wogóle wszystkie dla ludności miejscowej zbędne zapasy żywności.

Potrzebne prowianty mogą być nabyte trójaką drogą, przez :

- a) kupno ;
- b) rekwizycję ;
- c) zdobycz wojenną.

a) K u p n o. Regułą jest kupno za gotówkę (przychylnie usposobienie ludności).

Zakupy mogą być dokonywane :

- 1) przez poszczególne oddziały bądź też
- 2) przez wyższe komendy lub polowe zakłady prowiantowe (Feldverpflegsmagazin).

Te ostatnie mogą nawet w kraju nieprzyjacielskim zarządzić przymusowe jarmarki (zwangweise Märkte) z tem, że o ile jarmarki te nie zostaną przez danych mieszkańców obeślane, zabiera się wszelkie zapasy żywności i to bez żadnego wynagrodzenia.

b) R e k w i z y c y a jest to przymusowe wywłaszczenie za opłatą w gotówce lub za pokwitowaniem. Środka tego wtedy dopiero chwycić się należy, gdy ludność, szczególnie w kraju nieprzyjacielskim, dobrowolnie nie chce sprzedawać. Gdy zaś ludność stawia opór rekwizycyi, nie daje się ani pieniędzy ani kwitów. Podczas rekwizycyi musi się utrzymywać surową dyscyplinę przy pomocy jak najbardziej energicz-

nych środków, by rekwizycya nie zamieniła się w plądrowanie i rozbój.

Rekwizycyą kieruje t. zw. kierownik rekwizycyi (Requisitionsleiter).

Jest nim albo oficer prowiantowy (gdy rekwizycya ma na celu pokrycie dziennego zapotrzebowania) albo inny do tego przeznaczony oficer (gdy dany oddział niema swego oficera prowiantowego lub gdy chodzi o pokrycie zapotrzebowania en gros, a więc o uzyskanie prowiantów w większych ilościach).

Każdemu kierownikowi rekwizycyi dodaje się do pomocy „oddział rekwizycyjny“ (Requisitionsdetachment), którego siła zależy od różnych okoliczności, jak: 1) wielkość terenu rekwizycyjnego i 2) usposobienie ludności.

Przed przeprowadzeniem rekwizycyi wystosowuje się t. zw. pismo rekwizycyjne (Requisitionsschreiben), które służy jako legitymacya dla kierownika rekwizycyi.

Pismo to wystawia i podpisuje komenda, która wysyła na rekwizycyę.

Co do formy pisma rekwizycyjnego, to należy odróżnić:

1). rekwizycyę na pokrycie dziennego zapotrzebowania, którą przeprowadza oficer prowiantowy; tu wypełnia to pismo sam oficer prowiantowy zależnie od koniecznego zapotrzebowania;

2). rekwizycyę dla uzyskania większych zapasów dla wielkich oddziałów armii. Tu wypełnia się to pismo tylko prowizorycznie ołówkiem, gdyż nie może się być pewnym, czy można będzie uzyskać wszystkie wymienione tam prowianty. Dopiero w czasie rekwizycyi wypełnia to pismo kierownik rekwizycyi, odpowiednio do tego, jakie prowianty zarekwirovano. By rekwizycya odniosła pożądany skutek, musi kierownik rekwizycyi przestrzegać zawsze następujących zasad:

1) należy wystąpić możliwie nagle i równocześnie w pojedynczych miejscowościach;

2) ubezpieczyć i zamknąć ich wyjścia;

3) sprowadzić miejscowe władze;

4) wziąć zakładników i kaucyje pieniężne;

5) wreszcie w razie czynnego oporu bezwzględne użycie broni, przyczem zakładników uważa się za jeńców wojennych a kaucyje przepadają. Transport zarekwirowanych prowiantów należy odpowiednio ubezpieczyć. Przy oddaniu tych zapasów należy przedłożyć pismo rekwizycyjne. Za sprowadzone prowianty należy zapłacić albo w gotówce, albo też pokwitować zapomocą odcinka księgi rekwizycyjnej (Juxta).

Zakładników i kaucyje dopiero wtedy się zwraca, gdy już prowianty zostały oddane.

Kierownik rekwizycyjny obowiązany jest zameldować tej władzy, która go wysłała, jaki przebieg miała rekwizycya i jaki był jej wynik.

c) **Z d o b y c z w o j e n n a.** W myśl „Regulaminu służbowego“ (II część § 611 P. 414) mogą wyższe komendy przeznaczyć zdobyte zapasy prowiantowe do uzupełnienia dziennego zapotrzebowania. W razie zdobycia znaczniejszych zapasów, należy je meldować u władz przełożonych. Komendanci samodzielnych oddziałów mogą zarządzić rozdzielenie nadzwyczajnych dodatków z takich zdobytych zapasów.

ROZDZIAŁ VI.

Zaprowiantowanie w czasie operacji wojennych.

Należy odróżnić zaprowiantowanie :

- 1 w czasie posuwania się naprzód ;
- 2) w czasie walki ;
- 3) w czasie odwrotu ;
- 4) w czasie przerw w operacjach wojennych.

1. P o s u w a n i e s i ę n a p r z ó d.

Z początkiem operacji wojennych rozporządzają poszczególne oddziały, korpusy i armie :

- a) pełnemi kuchniami polowemi ;
- b) pełnem wyposażeniem zasadniczem ;
- c) uzupełniającymi prowiantami ze sztafli prowiantowej ;
- d) piekarniami polowemi ;
- e) zapasami bydła i rzeźniami polowemi ;
- f) stałymi zakładami prowiantowymi.

W czasie operacji powinno być wyposażenie zasadnicze nienaruszone, a każda kuchnia polowa powinna być pełna.

W czasie marszu należy kuchnie polowe tak rozdzielić, aby po przybyciu na miejsce przeznaczenia albo w czasie dłuższego spoczynku mogły możliwie szybko dojechać do swych oddziałów.

Jadą one w t. zw. taborze bojowym (Gefechtstrain) ; tren bowiem wojskowy dzieli się na :

- a) tabor bojowy ;
- b) tabor prowiantowy.

T a b o r b o j o w y składa się z tych części trenu, których potrzebują oddziały wojska w czasie walki, a także bezpośrednio przed i po niej.

Pozostałe części trenu stanowią t. zw. tabor prowiantowy.

a) A więc t a b o r b o j o w y obejmuje:

- 1) wozy amunicyjne;
- 2) kuchnie polowe.

b) T a b o r p r o w i a n t o w y obejmuje:

wozy prowiantowe i bagażowe.

Gdy oddziały dochodzą do miejsca noclegu to albo jedzą na miejscu przygotowane pożywienie (Quartierverpflegung), albo czekają na przybycie kuchni polowych. Zadaniem oficera prowiantowego jest postarać się o to, by kuchnie polowe możliwie rychło dojechały do swych oddziałów, poczem należy natychmiast wydać żołnierzom gotowe jedzenie. Spożytą część zapasów kuchni polowej uzupełnia się częścią porcyi normalnej wiezionej na wozach prowiantowych. Te zaś porcye uzupełnia się wraz z uzupełnieniem jej do pełnej porcyi z miejscowych środków lub z kolumn prowiantowych. Dopuszczalne jest jednak także uzupełnienie naruszonych zapasów kuchni polowej wprost ze sztafli.

Mniejsze oddziały, do których nie dochodzą wozy sztafli i które nie rozporządzają własnymi wozami, dalej patrole i pojedynczy ludzie odłączeni od swych oddziałów, mają prawo domagać się pożywienia od najbliżej położonego zakładu prowiantowego, przejeżdżającej sztafli prowiantowej lub też najbliższego oddziału wojska. Takiemu żądaniu należy zawsze zadość uczynić. Natomiast w kolumny rozdzielone wojska nie mogą sobie rościć pretensyi do przejeżdżających sztafli prowiantowych, które nie są dla nich właśnie przeznaczone.

Normalna porcyca, która została spożyta, powinna być zaraz następnego dnia uzupełniona i to wedle możności albo zaraz rano przed wyruszeniem, albo podczas spoczynku, albo wreszcie po ukończeniu marszu.

2. W a l k a. W czasie walki zależało będzie od okoliczności, czy i kiedy kuchnie polowe mogą rozpocząć swą czyn-

ność i czy zbliżą się na tyle do wojsk walczących, aby mogły być wykorzystywane po walce albo w czasie przerw w walce. Muszą być wydane odpowiednie zarządzenia celem uzupełnienia naruszonych zapasów kuchni polowych z wozów prowiantowych względnie sztafli.

Ponieważ instrukcyja odwołuje się w tym kierunku na „Dienstreglement II T.“, przytoczyć należy odpowiednie przepisy tegoż regulaminu; VIII Rozdział II części regulaminu mówi w § 61 o zaprowiantowaniu w sposób następujący:

„Każdy komendant jest obowiązany starać się o wystarczające wyżywienie swego oddziału jakoteż przydzielonych sobie ludzi i koni.

W czasie wojny jednak nie można uniknąć sytuacji, w których wojsko musi się bez tego obejść. Oficerzy powinni wtedy świecić dobrym przykładem.

W czasie operacji wojennych musi być uposażenie zasadnicze stale kompletne a kuchnie polowe muszą być zaopatrzone.

Utrzymanie się z kraju powinno być celem, do którego stale dążyć należy. Jedynie gdy to jest niemożliwe, należy utrzymywać się z dowozu.

Oddziały wojsk powinny wedle możliwości swe dzienne zapotrzebowanie nawet bez rozkazu wyższych komend pokrywać z miejscowych środków. Jeśli to jest niemożliwe, to powinny same się postarać przynajmniej o bydło rzeźne, uzupełnienie normalnej i rezerwowej porcyi na pełną, słomę do spania i podściółkę, a wreszcie materiały opałowe i świetlne.

W czasie marszów są tereny operacyjne armii zarazem terenami eksploatacyi prowiantów.

Podczas noclegów lub dłuższych postojów pozostaje do dyspozycyi danego oddziału przestrzeń aż do połowy odległości od oddziałów sąsiednich.

O ile zachodzi potrzeba, ustalają wyższe komendy dokładnie owe granice.

Jeśli zaprowiantowanie odbywać się musi przez dowóz, to należy codziennie spożywać znajdujące się w kuchni zapasy i znajdujące się przy żołnierzu części porcyi normalnej. Do karmienia koni należy używać owsa z porcyi rezerwowych, o ile ta może być uzupełniona tego samego dnia z porcyi normalnej wozów prowiantowych.

Rozkaz do spożycia porcyi rezerwowej wydać może komendant wyższych formacji lub oddziałów samodzielnych.

Wciąż starać się należy o zachowanie przy żołnierzu i koniu porcyi rezerwowej.

Spożytą porcyę rezerwową należy możliwie szybko uzupełnić“.

3. O d w r ó t. Tu rozróżnić należy dwojakie okoliczności:

a) albo odwrót następuje po tej samej linii marszu, po jakiej posuwano się naprzód, albo

b) w innym kierunku.

W pierwszym wypadku nie można wprawdzie korzystać z miejscowych już wyczerpanych źródeł, ale za to są do dyspozycji jadące przedtem w tyle kolumny prowiantowe i inne polowe zakłady prowiantowe. Trudniejszą jest sytuacja, gdy trzeba cofać się inną drogą, niż ta, którą się szło naprzód. W każdym razie należy rozwinąć całą energię, by zabrać ze sobą wszelkie zapasy a w szczególności zapasy stałych zakładów prowiantowych.

Wszystkie zapasy, które mimo wszelkich wysiłków nie mogą być zabrane, należy zniszczyć.

4. Zaprowiantowanie w czasie przerw w operacjach wojennych. W czasie przerw w operacjach wojennych należy uzupełnić zapasy kuchni polowych i uposażenia zasadniczego, jakoteż uporządkować ruchome zakłady prowiantowe, tak, by ponownie z podjęciem operacji wojennych uposażenie prowiantowe było kompletne.

5. Zaprowiantowanie w czasie wojny w terenie górskim. Ogólne zasady zaprowiantowania są te same co i w wojnie nizinnej. Zmiany spowodowane właściwościami terenu dotyczą jednej części uposażenia prowiantowego, a mianowicie środków transportu. W miejsce wozów prowiantowych wchodzi zwierzęta juczne i tak:

a) zwierzęta juczne do noszenia kotłów do gotowania (Kochkistentragtiere);

b) zwierzęta juczne do noszenia prowiantów (Provianttragtiere).

W tym kierunku istnieją szczegółowe przepisy, dotyczące sposobu obciążania zwierząt jucznych.

Dopuszczalne obciążenie wynosi:

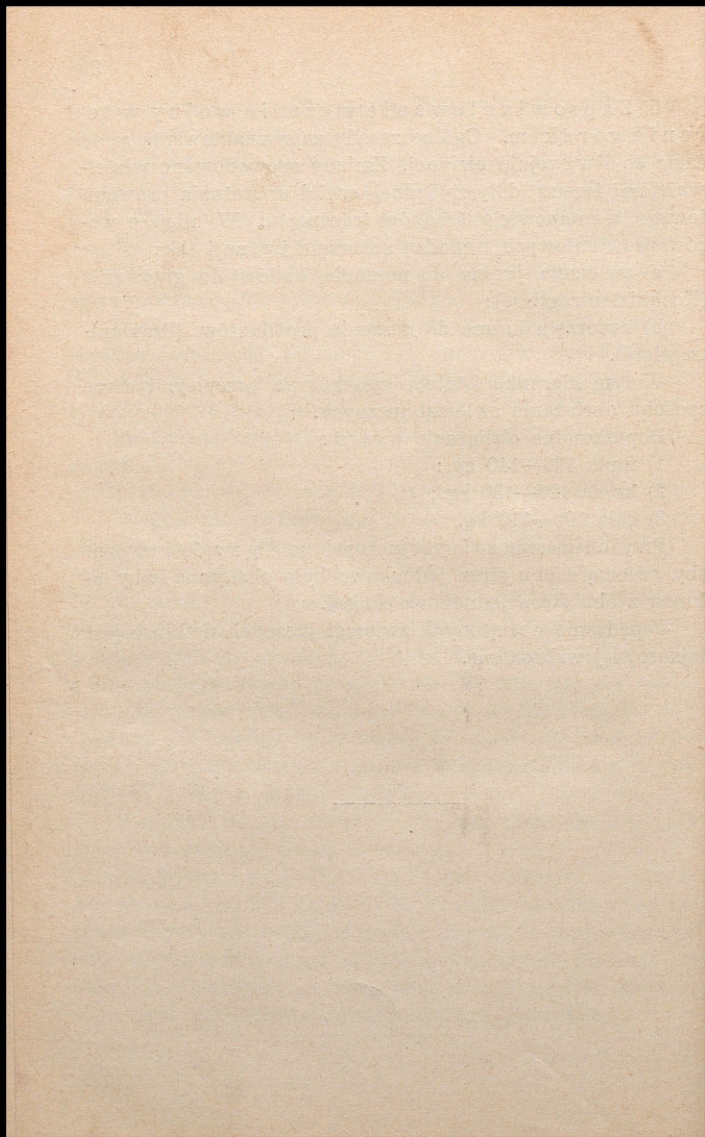
1) muła 130—140 kg.;

2) konia 120—130 kg.;

3) osła 100—110 kg.

Przy obciążaniu zwierząt jucznych należy zwrócić uwagę, aby zwierzę z obu stron jednakowo było obciążone i aby ładunek z obu stron jednakowo zwiślał.

Popędzanie obciążonych zwierząt jucznych do kłusa jest najsurowiej wzbronione.



LEGIONY POLSKIE

**Zasady administracyi
wojennej**

Część III

Służba ekonomiczno-administracyjna

Piotrków, sierpień 1915

Nakładem Departamentu Wojskowego N. K. N.

LEGIONY POLSKIE

Biuletyn administracyjny

wojskowy

CZCIONKAMI DRUKARNI PAŃSTWOWEJ
POD ZARZĄDEM DEPARTAMENTU WOJSKOWEGO
N. K. N. w PIOTRKOWIE

Biuletyn administracyjny

Piotrków, sierpień 1918

Wydawnictwo Departamentu Wojskowego N. K. N.

III Część.

Służba ekonomiczno-administracyjna.

Odnosnie do organizacyi służby ekonomiczno-administracyjnej dzielą się oddziały wojskowe na jednostki dwojakiego rodzaju.

Jednostką najniższego rzędu, lecz już samodzielną pod względem gospodarczym, jest t. zw. jednostka gospodarcza. (Unterabteilung). Jest to część wojska, której komendant względnie kierownik ma prawo domagać się w myśl obowiązujących przepisów wszelkich środków (a więc tak pieniężnych jak i w naturze) na pokrycie wszystkich potrzeb żołnierzy, w skład tego oddziału wchodzących, natomiast odpowiedzialny jest za zgodne z przepisami użycie tych środków. Taką jednostką gospodarczą jest np. kompania, szwadron, bateria.

Jednostką wyższego rzędu jest t. zw. ciało rachunkowe (Rechnungskörper). Jest to całość, składająca się z kilku jednostek gospodarczych, która rozlicza się ze wszystkich swych wydatków wprost wobec skarbu państwa. Takim ciałem rachunkowym jest n. p. pułk, batalion uzupełniający — natomiast batalion, stojący w związku z pułkiem, nie stanowi pod względem ekonomiczno-administracyjnym żadnej osobnej całości (podobnie jak pluton w kompanii), dlatego też w takim batalionie niema organów, pełniących służbę ekonomiczno-administracyjną, t. j. ani oficera rachunkowego ani prowiantowego.

Służbę ekonomiczno-administracyjną w jednostce gospodarczej pełni jej komendant względnie sierżant rachunkowy pod pełną odpowiedzialnością komendanta.

W kompanii więc służba ekonomiczna (prowiantowa) i administracyjna (rachunkowość) jest scentralizowana.

Inaczej ma się rzecz w ciele rachunkowym (Pułk, Baon uzup.). Tam agendy służby ekonomiczno-administracyjnej są tak liczne, że niemożna całej odpowiedzialności złożyć na jego komendanta i dlatego dodani są osobni funkcyonaryusze odpowiedzialni, z których jeden (oficer prowiantowy) pełni służbę ekonomiczną, drugi (oficer rachunkowy) pełni służbę administracyjną i rachunkową.

I. ROZDZIAŁ

Służba ekonomiczno-administracyjna w jednostkach gospodarczych

Prowadzi ją komendant danej jednostki gospodarczej (kompanii, szwadronu, baterii) i on jest odpowiedzialny za całą gospodarkę tej jednostki gospodarczej. Odpowiedzialność komendanta jednostki gospodarczej unormowaną jest w następujący sposób: („0—1.“ Vorschrift für ekonomisch-administrativen Dienst, bei den Unterabteilungen des k. u. k. Heeres § 22).

Komendant jednostki gospodarczej, jakoteż komendant oddziału detaszowanego, ponosi wszelką odpowiedzialność (verantwortlich) wobec skarbu za zgodne z przepisami prowadzenie służby ekonomiczno-administracyjnej swego oddziału, a w szczególności odpowiada (haftungspflichtig) za wszystko, co ze względu na jego stanowisko służbowe zostało mu oddanem z pieniędzy lub innych dóbr skarbowych, celem wypłaty uprawnionym, bądź też celem przechowywania, zarządzania i wydatkowania (Gebahrung).

Komendant jednostki gospodarczej obowiązany jest do wynagrodzenia wszelkiej z jego winy powstałej szkody, (Ersatzpflichtig) jakoteż wszelkiej przez niego wbrew przepisom wypłaconej należności. O ile jednak nieprawnie wypłaconą sumę otrzymała osoba pobierająca gażę, to w pierwszej linii ona jest odpowiedzialna, a dopiero w razie, gdyby sumy tej od niej ściągnąć nie było można, wtenczas spada odpowiedzialność na komendanta jednostki gospodarczej względnie oddziału detaszowanego, o ile organ likwidujący (likwidujący oficer rachunkowy), nie stał się już za to odpowiedzialnym.

Na komendantach jednostek gospodarczych spoczywa więc daleko idąca odpowiedzialność moralna, cywilna i karna.

Jako organ pomocniczy komendanta przydzielonym jest do każdej jednostki gospodarczej sierżant rachunkowy (Rechnungsunteroffizier), który faktycznie pełni całą służbę ekonomiczno-administracyjną. Odpowiedzialność komendanta jednostki gospodarczej objawia się na zewnątrz tem, że wszelkie rachunki, formularze i wykazy podpisuje on sam (z wyjątkiem karty żołdu, którą podpisuje sierżant rachunkowy, o czem później). Porządne i zgodne z przepisami prowadzenie służby ekonomiczno-administracyjnej w jednostkach gospodarczych jest podstawą całej administracji wojskowej, gdyż bez tego nie może być mowy o należytej gospodarce w całym ciele rachunkowem (Pułku, Baonie uzup. i t. p.).

A. Służba ekonomiczno-administracyjna jednostki gospodarczej obejmuje następujące sprawy:

- 1). Prowadzenie ewidencji ludzi i koni.
- 2). Żądanie, pobieranie, przechowywanie i rozdzielanie wszelkich środków (tak pieniężnych jak i w naturze) celem pokrycia wszelkich potrzeb jednostek gospodarczych, jakoteż rozliczania się ze sposobu ich użycia.
- 3). Prowadzenie ewidencji ksiąg służbowych, protokółów, inwentarzy i wykazów rzeczy przepadłych.

I. Prowadzenie ewidencji ludzi i koni.

Do tego celu służą następujące formularze:

- a). Księga stanu liczebnego (Präsenzstandesbuch).
- b). Księga raportów prowiantowych (Verpflegsrapport-journal).

A. Księga stanu liczebnego.

Ma zawierać imienny spis wszystkich oficerów, podoficerów i szeregowców danej jednostki gospodarczej. Obliczona jest na 6 miesięcy.

Oficerów wymienia się kolejno wedle szarzy.

Po wyliczeniu oficerów opuszcza się jedną lub dwie strony i wymienia się sierżantów, następnie w pewnych odstępach: plutonowych, sekcyjnych, starszych żołnierzy i szeregowców. Odstępy pomiędzy poszczególnymi szarzami są potrzebne na wypadek zmian w stanie liczebnym kompanii. Gdy n. p. przybędzie do kompanii plutonowy, wpisuje się go zaraz po plutonowych albo gdy plutonowy zostanie mianowany sierżantem, wpisuje się go zaraz po sierżantach.

Sposób wypełniania formularza wskazuje załączony wzór. Na uwagę zasługują rubryki pod napisem „Stan żywionych w miesiącu“.

Rubryki te obliczone są na sześć miesięcy.

Rubryka każdego miesiąca podzielona jest na 3 części, odpowiadające trzem dekadom. W odpowiednich rubrykach daje się kreskę ukośną (*I*) pod którą oficer, wypłacający żołd, robi małe znaki (\checkmark) na dowód, że żołd został danemu żołnierzowi wypłacony. Na końcu książki stwierdza się wypłatę żołdu podpisem oficera wypłacającego.

Wypłata żołdu odbywa się na podstawie „księgi stanu liczebnego“. Oficer, wobec którego żołd się wypłaca, wywołuje nazwiska z księgi stanu liczebnego, a sierżant rachunkowy wypłaca, przyczem oficer czyni odpowiednie zakreślenia na dowód dokonanej wypłaty żołdu, a następnie podpisuje się na końcu książki w odpowiednich rubrykach.

B. Księga raportów prowiantowych. (Verpflegsrapportjournal).

Książka ta jest podstawą całej rachunkowości w jednostce gospodarczej. Instrukcyja austriacka (0—1 § 26) nakazuje poświęcić wielką troskliwość w prowadzeniu tej książki, a w szczególności nakazuje prowadzić ją dziennie, a więc wszelkie zmiany notować w niej natychmiast.

Księga ta dzieli się na trzy części:

I. Pierwsza część zawierać ma wszelkie uwagi i dane które mają wpływ na wysokość poborów pieniężnych względnie na sposób zaprowiantowania. Dzieli się ona na następujące rubryki: 1) „Data“: wymienia się w niej dnie po kolei. 2) „Rozkwatowanie i pochód“: wymienia się w niej dane odnośnie do stosunków dyslokacyjnych i tak: stacya etapowa biwak w . . . kraj nieprzyjacielski, obóz w . . . odwrót w kierunku . . . , o ile w którym dniu stosunki nie uległy zmianie pisze się „jak w dniu poprzednim“.

3) „Daty poborów i rodzaj zaprowiantowania“ pisze się wówczas, kiedy zaczęło się zaprowiantowanie wedle norm wojennych, od kiedy zaczęto gospodarę ryczałtowa, od kogo i skąd pobierano prowianty, (ewentualnie rekwizycya), czy kompania jest w związku z pułkiem, czy detaszowana i t. d.

4) „Poświadczenie komendy dworca“ (etapowej) lub innej władzy, w razie marszu, jazdy koleją lub o ile w poprzedniej rubryce były notowane takie okoliczności, które powinny być zatwierdzone przez władzę przełożoną n. p. o ile była notowana rekwizycya, podpisuje się w tej rubryce kierownik rekwizycji (Requisitionsleiter).

5) „Uwaga“ tutaj uzasadnia się wypłacone wyjątkowo relutum żywnościowe, wydanie uposażenia prowiantowego, spożycie racyi rezerwowej i t. p.

II. Druga część księgi raportów prowiantowych jest najważniejszą; zawiera ona właściwą cyfrową ewidencję żołdu wypłaconego i wydanych porcyi pożywienia, jakoteż furażu. Tu właściwie uwidacznia się koncentracya służby ekonomicznej (prowiantowej) i rachunkowej.

W tej części uwidacznia się każdą zmianę w stanie liczebnym ludzi i koni i to z każdym dniem z osobna.

W ewidencji tej należy odróżnić:

1) ewidencję ludzi i koni, przybywających i ubywających w jednostce gospodarczej.

2) ewidencję porcyi żołdu wypłaconego.

3) ewidencję porcyi pożywienia i furazu.

Do tego celu służą odpowiednie rubryki i tak: Liczbę ludzi i koni, faktycznie przybywających lub nbywających, wpisuje się w rubrykach „Przybyło — „Ubyło“; ilość ludzi, będących faktycznie w jednostce gospodarczej pisze się w rubryce „Było“ i „Jest“.

Rubryki te obejmują zarówno oficerów, jak podoficerów i żołnierzy. Następnich 7 rubryk obejmuje oficerów. Są oni odosobnieni od podoficerów i szeregowców, gdyż ich pobory rozlicza się odrębnie w „wykazie poborów gażystów,“ (Vide część I). Następnich 19 rubryk obejmuje porcyę żołdu podoficerów i szeregowców. Jest tam osobna rubryka na żołd sierżanta (70 h.), plutonowego (45 h.), sekcyjnego (30 h.), starszego żołnierza (20 h.) i szeregowca (16 h.).

Pod rubryką „ogółem“ sumuje się ilości porcyi żołdu. Odpowiednie rubryki odnośnie do żołdu wypełnia się dziennie. Ponieważ jednak żołd wypłaca się dekadami, więc można dla ułatwienia wpisać w pierwszym dniu dekady odrazu sumę porcyi żołdu, w tym dniu wypłaconych. N. p. gdy w kompanii jest 2 sierżantów, to zamiast pisać przez 10 dni po 2 porcyę żołdu (w rubryce 70 h.) można napisać odrazu w pierwszym dniu 20 porcyi, a resztę dni wykropkować. Tak samo z innymi podoficerami i szeregowcami. Suma w rubryce „jest“ nie musi, a nawet nie może się zgadzać z sumą w rubryce „ogółem“. Przyczyną tego jest przedewszystkiem ta okoliczność, że pierwsza suma obejmuje także oficerów, a druga samych podoficerów, i szeregowców. W tym więc wypadku suma w rubryce „jest“ jest większą od sumy w rubryce „ogółem“. Może być jednak i naodwrot. Jeśli bowiem w ciągu dekady n. p. 5-go ubędą podoficerowie lub szeregowcy, którym jednak żołd wypłacono już za całą dekadę zgóry, to będą oni z dniem 5-go wstawieni w rubryce „ubyło“ i wskutek tego suma w rubryce „jest“ zmniejszy się, natomiast w rubryce żołdu do końca dekady co do nich żadna nie nastąpi zmiana;

odnośnie więc do żołdu muszą figurować do końca dekady, chociaż faktycznie w kompanii ich niema. W tym więc wypadku suma w rubryce „ogółem” będzie większa, niż w rubryce „jest”.

Ale zdarzyć się może jeszcze inny wypadek. W ciągu dekady n. p. 13-go przybywa do kompanii 5 szeregowców z innej kompanii, gdzie otrzymali już żołd do końca dekady t. j. do 20-go. Ci więc będą wykazani w rubryce „przybyło” z dnia 13-go, natomiast w rubryce żołdu zjawią się dopiero z początkiem następnej dekady.

W podobny sposób jak rubryki żołdu wypełnia się rubryki dodatku pogotowia, względnie polowego. Ponieważ dodatki te są jednakowo wysokie tak dla podoficerów jak i szeregowców i wypłaca się je równocześnie z żołdem, więc suma żołdu „ogółem” zgadzać się musi z rubryką dodatku pogotowia względnie — polowego.

Na następnych stronach są rubryki do uwidocznienia ilości wojennych racyi pożywienia z równoczesnem wyszczególnieniem relutum za te racye. Następnych rubryk, zawierających składowe części wojennych racyi pożywienia, nie należy wypełniać z wyjątkiem rubryki „chleb”, który może być relutowany.

W dalszych rubrykach wyszczególnia się ilość racyi furazu koni wierzchowych, pociągowych i jucznych. Sumy porcyi żołdu, dodatku pogotowia względnie polowego, wojennych racyi pożywienia i furazu wypłaconych względnie wydanych w pierwszych 20 dniach miesiąca przenosi się na następnych stronach, a na końcu miesiąca zestawia się ogólnie ich sumę. Następnie mnoży się ogólną sumę żołdów sierżanckich przez 70, plutonowych przez 45, sekcyjnych przez 30, starszych żołnierzy przez 20, szeregowców przez 16, a odpowiednie kwoty wpisuje się w odnośnych rubrykach. Wreszcie sumuje się je, i w ten sposób otrzymuje się ogólną sumę żołdu, wypłaconego w danym miesiącu. Podobnie ma się rzecz z dodatkiem polowym względnie pogotowia.

Drugą część księgi raportów prowiantowych podpisuje komendant kompanii i 2 oficerów.

Zadaniem trzeciej części księgi raportów prowiantowych jest poprzez dokumentami prawdziwość wszystkich zmian i danych, zawartych w części drugiej. Chodzi tu głównie o stwierdzenie zmian w stanie liczebnym ludzi i koni, a więc o wykazanie, że dani ludzie względnie konie w danym czasie rzeczywiście przybyli względnie ubyli. Przybyłych względnie ubyłych żołnierzy wymienia się w rubryce „wyszczególnienia“ lecz nie imiennie tylko cyfrowo, wyszczególniając szarżę, oddział, z którego przybyli, względnie do którego odeszli i dzień, do którego zostali zaprowiantowani i otrzymali żołąd. Na poparcie tych zmian dołącza się odpowiednie dokumenty. Zwyczajnym dokumentem przybycia jest karta prowiantowa, gdy zaś chodzi o nowozaciężnych, przydzielenie wyższej komendy (od komendy Baonu począwszy).

Karta prowiantowa jest to dokument, służący do przeniesienia podoficerów i szeregowców z jednej jednostki gospodarczej do drugiej.

Składa się ona z dwóch części 1) Karta prowiantowa (Verpflegszettel) 2) Poświadczenie odbioru karty prowiantowej (Gegenverpflegszettel).

Sierżant rachunkowy tej kompanii, z której dany żołnierz odchodzi, wypełnia o biej części karty prowiantowej, wypisuje dokładnie i wyraźnie imię, nazwisko i szarżę przenoszonego, następnie dzień, do którego otrzymał żołąd i był zaprowiantowany. O ile przenosi się konie należy określić pieć, barwę i liczbę księgi ewidencyjnej. Kartę prowiantową podpisuje sam komendant kompanii lub jego zastępca, a tylko w wyjątkowych wypadkach, o ile nie można uzyskać podpisu komendanta ani jego zastępcy, a ludzie z kartą prowiantową muszą być odesłani, może ją podpisać sierżant rachunkowy.

Z kartą prowiantową zgłasza się przeniesiony żołnierz do sierżanta rach. tej kompanii, do której został przydzielony.

Ten odcina dolną część (t. j. poświadczenie odbioru karty prowiantowej), daje ją do podpisu swemu komendantowi i odsyła natychmiast do tej kompanii, z której dany żołnierz przychodzi.

Tak więc „karta prowiantowa“ stanowi dowód przybycia do nowej kompanii, zaś „poświadczenie odbioru karty prowiantowej“ jest dowodem ubycia w dawnej kompanii. Jedynie tylko w ten sposób przeprowadzone przeniesienie daje gwarancję należytej ewidencji ludzi i koni i uniemożliwia wszelkie niedokładności i nadużycia, polegające na podwójnem wypłaceniu lub tylko zaliczeniu żołdu lub racyi pożywienia lub furazu.

Dalszym dokumentem ubycia może być lista dezercyi lub wykaz poległych. Wszystkie dokumenty, stwierdzające przybycie i ubycie numeruje się chronologicznie, a umer załącznika pisze się w odpowiedniej rubryce.

Celem uzyskania przejrzystości w trzeciej części księgi raportów prowiantowych, należy wpisywać przybycie względnie ubycie chronologicznie. O ile więc w danym dniu przybędzie n. p. 5 szeregowców, a nie ubędzie nikt, to rubryce „Ubyło“ należy w tym dniu zostawić puste miejsce. Zdarzyć się może, iż przybywa ktoś do kompanii bez żadnych dokumentów n. p. rozbitki, jeńcy, wtedy wystawia się dla nich kartę prezencyjną wedle załączonego wzoru. Mogą jednak zajść wypadki, że brak jest dokumentów ubycia. Przyczyną tego może być n. p., że oddział, do którego ludzi wysłano, nie odesłał „poświadczeń karty prowiantowej“, albo te ostatnie zaginęły.

Otóż takie brakujące dokumenty wypisuje się na stronicy, oddzielającej część drugą i trzecią księgi raportów prowiantowych, i w miarę, jak później nadchodzą wykreśla się je, pisząc z końcem miesiąca sumę brakujących dokumentów. Chcąc, by ta najważniejsza książka w kompanii, jaką jest „księga raportów prowiantowych“ była porządnie prowadzoną, należy ją prowadzić dziennie, a więc codziennie notować wszelkie zmiany, zasze w stanie liczebnym ludzi i koni, jakoteż wszelkie dane,

tyczące ewidencji żołdu wypłaconego lub wydanych racyi pożywienia.

Pamiętać należy, że musi istnieć zgodność między „księgą stanu liczebnego“ a „księgą raportów prowiantowych“. Obie te księgi nawzajem się uzupełniają: pierwsza daje nam imienny wykaz ludzi i zmiany w ich stanie liczebnym, druga zawiera szczegółowy obraz gospodarki kompanijnej, podaje w cyfrach ilość ludzi koni, warunki działania i inne najważniejsze dane.

Odnosnie do ewidencji Polskich Legionistów, nadmienić należy, że służące ewidencji „księgi główne“ prowadzi centralne Biuro ewidencyjne Departamentu wojskowego N. K. N. które wypełnia też karty księgi głównej (Grundbuchblätter) i wraz niemi odsyła żołnierzy do Batalionów uzupełniających, które posiadają, względnie posiadać powinny karty księgi głównej odpowiednich Brygad. A więc dla pierwszej Brygady Baon uzup. № I, dla drugiej Brygady Baon uzup. № II, dla trzeciej Brygady Baon uzup. № III.

II. Żądanie, pobieranie, przechowywanie i rozdzielanie wszelkich środków (tak pieniężnych jak i w naturze) celem pokrycia wszelkich potrzeb jednostek gospodarczych, jakoteż rozliczanie się ze sposobu ich użycia. Jest to jedna z najważniejszych funkcji służby ekonomiczno-administracyjnej. Odróżnić należy środki pieniężne od artykułów spożywczych. Te pierwsze otrzymuje komendant jednostki gospodarczej od komisji kasowej tego ciała rachunkowego, do którego ta jednostka należy, artykuły spożywcze natomiast z reguły od oficera prowiantowego.

Pieniądze otrzymują jednostki gospodarcze z reguły 3 razy w miesiącu. Do tego celu służy formularz „Zapotrzebowanie pieniędzy na wypłatę żołdu“ (Gelderfordernisnachweisung). Sporządza go sierżant rachunkowy dnia 8-go, 18-go i 28-go każdego miesiąca. Wedle stanu, wykazanego w tych dniach

w księdze raportów prowiantowych, wypisuje odpowiednią ilość szarż i szeregowców w rubrykach poprzecznych, a następnie oblicza ilość potrzebnych pieniędzy na wypłatę żołdu i dodatku polowego. Ponadto wypisuje pewną kwotę na nieprzewidziane i drobne wydatki (n. p. relutum, zakupno artykułów spożywczych w razie braku w magazynach prowiantowych lub celem poprawienia menaży w zamian za napoje). Od uzyskanej w ten sposób sumy odejmuje się kwotę, pozostałą z poprzedniej dekady, a w ten sposób uzyskana reszta jest sumą, jakiej żąda komendant jednostki gospodarczej na pokrycie wydatków następczej dekady. Wypełniony w ten sposób i przez komendanta podpisany formularz, oddaje sierżant rachunkowy dnia 8-go, 18-go i 28-go każdego miesiąca likwidującemu oficerowi rachunkowemu; ten kontroluje, czy żądana suma zgadza się ze stanem liczebnym, następnie likwiduje, a komisya kasowa wypłaca pieniądze dnia 1-go, 11-go i 21-go każdego miesiąca.

O ile w ciągu dekady okaże się w jednostce gospodarczej potrzeba większej ilości pieniędzy (z powodu przybycia większej ilości żołnierzy, celem wypłaty dodatku podręcznego (Handgeld) i t. p.) pobiera go komendant na podstawie osobnego kwitu.

Co do pieniędzy potrzebnych na wypłatę poborów gaży-stów, była o tem mowa w części I. Artykuły spożywcze tak dla ludzi jak i koni pobiera jednostka gospodarcza z reguły od oficera prowiantowego. Prowianty pobiera i przechowuje sierżant rachunkowy, który też odpowiedzialny jest, za należyte sporządzenie pożywienia. (O—1 § 14).

O ile dana jednostka gospodarcza straci bezpośrednio łączność ze swem ciałem rachunkowem, tak że oficer prowiantowy nie może pokrywać jej potrzeb, wtedy sierżant rachunkowy obejmuje natychmiast funkcję oficera prowiantowego odnośnie do swego oddziału i to jest przyczyną, dla czego sierżant rachunkowy musi znać zakres działania i funkcję oficera prowiantowego. Zadaniem sierżanta jest również troszczyć się

o to, by żywność była równomiernie rozdzieloną pomiędzy żołnierzy. W myśli „Regulaminu służbowego (Dienstreglement I Teil § 2 187) ma kapral dzienny dbać o to „by żywność była porządnie rozdzieloną, by ją nieobecnym dostawiano lub też w ciepłym stanie zostawiono. Ma on też dopilnować, by po jedzeniu tak kuchnie, jak i naczynia zostały czysto wymyte”.

Jednym z bardzo ważnych zadań w zakresie służby ekonomiczno-administracyjnej jest wykazanie zgodnego z przepisami zużycia środków pieniężnych i w naturze. (O — 1 Einleitung VI b). Jest to o tyle trudniejsze, że nie wystarcza zwykłe buchalteryjne zestawienie dochodów i rozchodów, poparte odpowiednimi kwitami, lecz rozliczenie to musi być dokonane w sposób, ściśle przepisami określony. Ma to na celu ułatwienie kontroli.

Bilans miesięcznej gospodarki kompanijnej, jak wogóle każdej jednostki gospodarczej, ujawnia się w „Wykazie należitości” (Gebühreennachweisung).

W wykazie tym zestawia się wszelkie dochody i wydatki jednostki gospodarczej i to tak pieniężne jak i w naturze.

Wymienia się najpierw wydatki, a więc: żołd, dodatek połowy wedle księgi raportów prowiantowych (tu wypisuje się odpowiednie sumy z „księgi raportów prowiantowych”), a potem inne rozchody, jak zakupy (wedle dziennika zakupna), wypłacone reluta (wedle wykazów poszczególnych należitości z poświadczeniem odbiorców), wydane w ciągu miesiąca wojenne racje pożywienia i furazu (wedle księgi raportów prowiantowych), a wreszcie na trzeciej stronie od końca sumuje się wszystkie wydatki w rubryce: „Suma należitości.”

Następnie zestawia się dochody: najpierw pieniężne, otrzymywane dekadami (na podstawie „Zapotrzebowania pieniędzy na wypłatę żołdu”) a potem otrzymywane w naturze. Sumę ich wpisuje się w rubryce: „Sumy otrzymane.”

Teraz następuje zestawienie dochodów z wydatkami i albo pozostaje „reszta w gotówce” albo „należytość”. „Resztę” zwraca się kasie głównej, względnie potrąca się przy najbliższym pobieraniu zaliczki, „należytość” (Forderung) wypłaca kasa główna komendantowi jednostki gospodarczej.

Każdy komendant jednostki gospodarczej prowadzi t. zw. „Rachunek z pieniędzy skarbowych” (Vormerkung über ärarische Gelder) w którym zapisuje chronologicznie wszelkie dochody i wydatki kompanii. Bilans miesięczny tego „rachunku” zgodzić się musi z bilansem wykazanym „w wykazie należytości.”

O ile wypłaca się relutum żywnościowe, to należy przede wszystkim uzasadnić to w rubryce „Uwaga” w pierwszej części „księgi raportów prowiantowych”, a następnie wciągnąć do „Wykazu poszczególnych należytości z poświadczeniem odbiorców” (wedle załączonego wzoru). O ile „Zapotrzebowanie pieniędzy na wypłatę żołdu”, jest niejako preliminarzem 10 dniowego zapotrzebowania, to do rozliczenia żołdu, wypłaconego w ciągu danej dekady, służy „Karta żołdu” (Vide wzór). Jest to jedyny formularz, który podpisuje sam sierżant rachunkowy, jest to bowiem rozliczenie się sierżanta rachunkowego wobec swego komendanta, natomiast nie służy jako dokument dla wyższych władz kontrolujących (Ladwehr-Kriegsrechnungsabteilung). Rachunki miesięczne jednostki gospodarczej muszą być złożone likwidującemu oficerowi rachunkowemu najdalej do dnia 5-go następnego miesiąca.

Przedkłada się „Wykaz należytości” z odpowiednią ilością załączników.

Załączniki te są następujące: 1) Księga raportów prowiantowych (wraz z dokumentami ubycia i przybycia), 2) Wykaz poszczególnych należytości, 3) Dziennik zakupna.

Likwidujący oficer rachunkowy bada te rachunki, konstataje, czy nie poczyniono jakich wydatków, nieprzewidzianych w odnośnych przepisach, a następnie w 10-ciu dniach naj-

dalej do 15-go następnego miesiąca wysyła danej jednostce gospodarczej albo „Sprostowanie“ (Richtigstellung), albo „Uznanie i zatwierdzenie rachunków“. (Richtigkeitsbefund).

II. Prowadzenie ewidencji będących w kompanii mundurów, uzbrojenia i książek służbowych, zapisków, protokółów inwentarzy i wykazanie strat dóbr skarbowych.

a) Inwentarz mundurów (Monturinventar) sporządza się w dwojaki sposób:

1) jeden wykonuje cyfrową ilość poszczególnych części składowych umundurowania, znajdującego się w kompanii,

2) drugi zawiera imienny wykaz wszystkich podoficerów i szeregowców i wykaz posiadanego przez nich (przez każdego z osobna) umundurowania.

b) Inwentarz broni i amunicji sporządza się w podobny sposób.

c) Inwentarz książek służbowych musi zawierać wszystkie z funduszów skarbowych zakupione, lub pobrane książki i regulaminy służbowe.

d) O ile zajdzie szkoda lub strata dobra skarbowego, z przyczyn, dla których nikomu winy przypisać nie można, musi się tę szkodę wykazać w formularzu „Wykaz przedmiotów przepadłych (wedle załączonego wzoru).

Celom ewidencji służą jeszcze następujące formularze:

1) Doniesienie o dezercji (Deserteurseingabe); odnośne postanowienia zawiera „Regulamin służbowy“ (Dienstreglement I Teil § 94. 698—701). Doniesienie o dezercji sporządza się w następujących wypadkach:

a) gdy żołnierz samowolnie oddalił się od swego oddziału, względnie zakładu, a przez całą noc albo i dłużej się nie zgłasza,

b) gdy żołnierz, któremu pozwolono dłużej się zatrzymać poza oddziałem, względnie zakładem, w oznaczonym czasie nie wraca i zachodzi podejrzenie, że samowolnie chce się od służby uchylić,

c) gdy tak w pierwszym jak i drugim wypadku, wdrożenie dochodzenia i poszukiwania pozostaną bez skutku.

Sporządza się je w 4 egzemplarzach (wedle załączonego wzoru). Jeden egzemplarz jako załącznik do doniesienia do sądu karnego. Drugi dla komendy Pułku (wogóle władzy przełożonej). Trzeci dla Dyrekcji policyi w Wiedniu. Czwarty dla władz politycznych miejsca przynależności zbiega.

Doniesienie o dezercyi podpisuje komendant jednostki gospodarczej, drugi jeszcze oficer i podoficer rachunkowy.

W tym egzemplarzu, który jest przeznaczony dla sądu wojkowego, należy również podać wartość zabranych przez zbiega przedmiotów skarbowych. Gdy zbieg wraca, lub zostanie dostawionym, wystawia się listę prezencyjną w trzech egzemplarzach, z których jeden, stanowi dokument przybycia, drugi posyła się przełożonej Komendzie, a trzeci służy jako załącznik w rozpoczęciu postępowaniu sądowo-karnem.

2. Lista imienna strat (Namentliche Verlustliste) wedle załączonego wzoru.

3. Wykaz poległych, przy których nie znaleziono legitymacyi (Todesfalleingabe über folgende vor den Feinde geblieben, deren Legitimationsblätter nicht gefunden wurden), wedle załączonego wzoru.

4. Jednym z ważnych zadań podoficera rach. jest codzienne zestawianie „raportów porannych“ (Frührapport), które ma odsyłać do kancelaryi Baonu (wedle załączonego wzoru). Prócz tego prowadzi podoficer rachunkowy.

5. Książkę chorych (Marodenbuch), gdzie wypisuje się zgłaszających się chorych z wymienieniem choroby i opinią lekarza.

6. Książkę raportów, gdzie zapisuje się żołnierzy zgłaszających się do raportu kompanijnego. (Raportbuch).

7. Dziennik podawczy (Exhibitienprotokoll) gdzie wpisuje się wszelkie pisma, wchodzące do kompanii i sposób ich załatwienia.

8. Książkę ekspedycyi (względnie pocztową) (Expeditionsbuch), w której zapisuje się wszystkie wysłane z kompanii pisma.

Ogół zadań podoficera rach. normuje „Regulamin służbowy” (Dienstreglement III Teil § 9), gdzie prócz wyżej wymienionych obowiązków są jeszcze następujące:

- a) Utrzymywanie i doglądanie magazynu kompanijnego.
- b) Pobieranie i rozdzielanie prowiantów.
- c) Nadzór nad kucharzami i profesjonistami.
- d) Wykształcenie swego zastępcy względnie następcy.
- e) Codzienna obecność przy raporcie, odprawie pułku (przynoszenie rozkazu pułkowego) i przy oględzinach lekarskich w kompanii.

W czasie bitwy udaje się podoficer rach. do trenu bojowego i tam wydaje amunicję z amunicyjnego wozu kompanijnego, a pobiera ją z kolumn amunicyjnych.

Tak pod względem dyscyplinarnym, jak i odnośnie do służby ekonomiczno-administracyjnej podlega podoficer rachunkowy komendantowi kompanii.

Celem uniknięcia nieporozumień, należy wymienić zakres działania sierżanta liniowego (Dienstführender Feldwebel Dienstreglement 3 Teil § 7).

- a) Ogłoszenie rozkazów i przestrzeganie ich wykonania.
- b) Utrzymywanie wewnętrznego porządku.
- c) Ustawienie raportu w porządku wymienionym w „księdze raportów”.
- d) Przestrzeganie, by kary aresztu były odbywane.
- e) Przechowywanie i ochrona ostrych naboju.
- f) Prowadzenie niektórych zapisków, jak: „Książkę warty” (Wachbuch), „książkę służby” (Komandirliste), „księgę główną broni” (Waffengrundbuch)

Komendant jednostki gospodarczej obowiązany jest do widymowania kwitów na cywilno-państwowe pobory tych osób wojskowych, które w czasie służby wojskowej pobierają. Kwi-

ty te ma podpisywać w dniu płatności danych poborów na dowód, że uprawniony pozostaje przy życiu.

O ile uprawniony nie jest w stanie podpisać kwitu (ran-ny), w takim razie komendant jednostki gospodarczej musi stwierdzić tę okoliczność w podpisanej przez siebie klauzuli. (O—1 § 29 c).

II. ROZDZIAŁ.

Służba ekonomiczno-administracyjna w ciałach rachunkowych.

W przeciwstawieniu do jednostek gospodarczych jest służba ekonomiczno-administracyjna w ciałach rachunkowych zdecentralizowana, a mianowicie jest poręczoną dwóm odpowiedzialnym organom: t.j. oficerowi prowiantowemu i likwidującemu oficerowi rachunkowemu (w czasie pokoju komisji zarządzającej (Verwaltungskommission). Ci dwaj oficerowie ponoszą pełną odpowiedzialność materalną obok członków komisji kasowej (o czym później) za całą gospodarkę pieniężną danego ciała rachunkowego (u. p. Pułk, Baon uzup.).

A. Służba ekonomiczna.

(Oficer prowiantowy).

Już w części II-giej była omówiona działalność oficera prowiantowego w zakresie służby prowiantowej. Obecnie nadmienić należy w jaki sposób oficer przeprowadza rachunkowo swoją gospodarkę, jak i przed kim się z niej rozlicza.

Oficer prowiantowy otrzymuje celem wykonania swego zadania, którem jest żywienie danego oddziału, środki 1) pieniężne 2) w naturze (prowianty—furaż).

Środki pieniężne pobiera z kasy głównej danego ciała rachunkowego, i to w formie zaliczki. Obok kasy głównej istnieje w każdym ciele rachunkowem kasa podręczna (Handkassa), którą prowadzi właśnie oficer prowiantowy, a która czerpie swe zasoby z kasy głównej. Kasą główną zarządza komisja kasowa (Kassakommission). Celem rozliczenia z środ-

ków pieniężnych, pobieranych z kasy głównej, prowadzi oficer prowiantowy „Dziennik kasy podręcznej“ (Handkassajournal). Tam spisuje chronologicznie wszelkie wpływy i wydatki, zamyka go z końcem miesiąca, a pozostałą ewentualnie resztę wstawia w dochód, jako pierwszą pozycję w następnym miesiącu.

2) Prowianty i furaż pobiera oficer prowiantowy z polowych zakładów prowiantowych (stałych, lub ruchomych—patrz Część II), a w braku tychże zakupuje z uzyskanych z kasy głównej pieniędzy i to bądź drogą dobrowolnego kontraktu kupna sprzedaży, bądź drogą rekwizycyi. W tym też celu prowadzi „Dziennik zakupna“ (Handkaufjournal), zapisuje tam w porządku chronologicznym wszystkie zakupione towary, wymieniając ich ilość, wagę, cenę, czas, na który są one przeznaczone (w Uwadze), a sprzedawca podpisuje się w odpowiedniej rubryce. O ile kupuje się bez dziennika zakupna (gdy np. oficer prowiantowy nie ma go przy sobie, albo kupuje równocześnie w różnych miejscowościach i oficer prowiantowy i jego pomocnik, względnie zastępca), w takim razie sprzedawca kwituje otrzymaną sumę w formie kwitu, który dołącza się do „Dziennika zakupna“, a w rubryce „poświadczenie sprzedawcy“ pisze się „wedle załączonego kwitu“. Kwity te należy ponumerować. „Dziennik zakupna“ należy prowadzić w 3 egzemplarzach; w jednym wpisuje się artykuły spożywcze (Verpflegsartikel), w drugim (Napoje), a w trzecim wszystkie inne zakupna (Diversen). Dziennik zakupna prowadzi się miesięcznie. Wykazaną z końcem miesiąca sumę wpisuje się do „Dziennika kasy podręcznej.“

Do wykazania przedmiotów zarekwirowanych służyła dawniej w myśl L—2 K (Vorschrift für die Verpflegung im Kriege) książka rekwizycyjna (Requisitionsbuch). W jej miejsce weszły „Bloczki poświadczeń“ (Bescheinigungsheft) i to w myśl Rozp. Oddz. 12, № 11586 z dnia 4.I. 1915. Pojedyncze poświadczenie wypełnia się przez kalkę. Jeżeli za dostarczony towar zapłacono, w takim razie jeden egzemplarz „poświadczenie“ zostaje

w bloczku a drugi stanowi załącznik do „Dziennika kasy podręcznej“ lub o ile rekwizycję przeprowadzono na pokrycie potrzeb danej kompanii (n. p. detaszowanej) w takim razie w „Wykazie należytości“. O ile zaś za zarekwirowane przedmioty nie zapłacono w gotówce, to ten drugi egzemplarz (odpowiadający „juxcie“ dawnej księgi rekwizycyjnej) oddaje się dostawcy z wymienieniem tej kasy wojskowej, w której on będzie mógł kwit ten zrealizować.

Odnosnie do najważniejszego artykułu spożywczego wojsk t. j. mięsa, istnieją pewne modyfikacje; mięso pobiera oficer prowiantowy albo wprost z rzeźni polowej (Schlachtviehdepot), albo też i to jest regułą pobiera względnie kupuje żywe woły lub krowy i te bije we własnym zarządzie (w pułku 4 rzeźników). W tym ostatnim wypadku rozlicza się ze sposobu używanego z tych wołów mięsa za pomocą formularza „Wykaz uboju“ Schlachtviehevidenz), gdzie wpisuje dokładnie, skąd woły względnie inne bydło rzeźne otrzymał (kupił lub pobrał), kiedy i ile sztuk zabił, ile uzyskał mięsa i łożu, skór, ile wynosiła żywa waga zwierzęcia, orzeczenie weterynarza względnie lekarza co do stanu mięsa, wreszcie czas, na który to mięso jest przeznaczonem (wedle załączonego wzoru). Co do używanych skór, to wedle instrukcyi (L 2—K) oficer prowiantowy mógł skóry sprzedać, a uzyskaną sumę wstawić w dochód w „Dzienniku kasy podręcznej“. Obecnie w myśl rozkazu Naczelnej Komendy Etapowej z 11-go maja 1915 skóry te należy zasolic i odsyłać do odpowiednich stacyi pobierania (Fassungstelle), skąd się je wysyła do wojskowej fabryki wyrobów skórzanych w Bernie. Odnosnie do procentowej ilości mięsa, które można uzyskać z danego zwierzęcia w stosunku do jego żywej wagi, obowiązuje zasada (L 2 K Vorschrift für die Verpflegung im Kriege), że uzyskać można 50% żywej wagi. O ile jednak uzyska się mniej, należy to uzasadnić w rubryce „Uwaga“ (zbyt chude bydło). O ile się okaże, że bydło rzeźne jest chore i z tego powodu mięso nie nadaje się do spożycia, nale-

ży sporządzić protokół (wedle załączonego wzoru), w którym wymienia się dokładnie, ile mięsa i z powodu jakiej choroby nie nadaje się do użytku, co należy uczynić z zepsutem mięsem i w jaki sposób je zastąpić. Protokół ten podpisuje komisya, w skład której wchodzi z reguły likwidujący oficer rachunkowy, oficer prowiantowy i weterynarz, względnie lekarz pułkowy. Jedną z najważniejszych ksiązek prowadzonych przez oficera prowiantowego, jest „Dziennik prowiantowy“ (Verpflegungsbuch). Tam uwydatnia się całokształt jego gospodarki z uwzględnieniem warunków operacyjnych, wśród których odbywa się służba prowiantowa (Patrz załączony wzór). Na pierwszej stronie (nie licząc strony tytułowej) wymienia się szczegółowo dzienną należytość ryczałtową (patrz Część II).

O ile prowadzi się gospodarke wedle faktycznego stanu, zazuacza się to na tejże stronie.

Na dalszych stronach wymienia się codziennie stosunki operacyjne, oddziały własne żywione gdzieindziej, względnie cudze oddziały żywione przez danego oficera prowiantowego, sposób pokrycia zapotrzebowania prowiantowego (kupno, rekwizycja, pobranie) i inne rzeczy, stojące w związku z zaprowiantowaniem. Daty „Dziennika prowiantowego“ zgadzać się muszą z Dziennikiem zakupna i „Bloczkami poświadczeń“ (Bescheinigungshefte) i poparte być muszą kontra-kwitami Magazynu etapowego, względnie tego zakładu prowiantowego, z którego prowianty pobierano.

O ile przy większym oddziale wojskowym znajdują się stałe podwody (Landesfuhrer), prowadzi oficer prowiantowy „Wykaz należytości za podwody i konie“ (Die Gebührensachweisung für Landestransportmittel) wedle załączonego wzoru. Odnosnie do wynagrodzenia za podwody, należy odróżnić wynagrodzenie za świadczenie osobiste (t. j. świadczenie woźnicy, szofera) i świadczenie rzeczowe (świadczenie właściciela koni, wozu, automobilu).

W „Wykazie należytości“, który prowadzi się dekadami (t. j. co dziesięć dni) w dwóch egzemplarzach, wymienia się szczegółowo imię i nazwisko, miejsce zamieszkania i powiat właściciela podwoły jak i woźnicy, ilość dni, przez które pozostawali na usługach wojska, i uwagi z nadmianieniem okoliczności, mających wpływ na wymiar należytości.

Wydatki, poczynione przez Skarb Państwa za kucie koni i utrzymanie w dobrym stanie wozów i uprzęży, strąca się z wynagrodzenia za świadczenie rzeczowe. Wysokość wynagrodzenia ustala „ustawa o świadczeniach wojennych“ (Kriegsleistungsgesetz) i Rozkazy Komendy Etapowej.

Oficer prowiantowy przedkłada wypełnione i przez siebie podpisane 2 egzemplarze „Wykazu“ likwidującemu oficerowi rachunkowemu, który je kontroluje i podpisuje. Co do sposobu wypłaty należytości, to należy odróżnić świadczenie osobiste od rzeczowego. Wynagrodzenie za świadczenie osobiste wypłaca oficer prowiantowy wprost woźnikom, względnie szoferom, i to co dziesięć dni, a jako dokument wypłaty zatrzymuje u siebie jeden egzemplarz „Wykazu“.

Natomiast drugi egzemplarz wysyła za pośrednictwem komend wyższych do „terytorjalnej Komendy Wojskowej (Militärterritorial Kommando), w której obrębie mieszka właściciel podwoły.

Intendantura tejże komendy zarządza wypłatę wyszczególnionych w „Wykazie“ należytości“ za pośrednictwem władz politycznych (c. k. Starostwa, gminy) wprost właścicielom podwoły.

Oficer prowiantowy składa rachunki likwidującemu oficerowi rachunkowemu i to najdalej do dnia 5-go następnego miesiąca. W tym celu przedkłada 1) Dziennik kasy podręcznej 2) Dziennik zakupna, 3) Dziennik prowiantowy, 4) Wykaz należytości za podwoły i 5) Wykaz uboju.

Likwidujący oficer rachunkowy bada przedstawione rachunki i najdalej do 15 następnego miesiąca wystawia oficerowi prow. „Sprostowanie“ (Richtigstellung) lub też „Uznanie“ i za

twierdzenie rachunków" (Richtigkeitsbefund), a w następnych 5-ciu dniach wysła wszystkie rachunki całego ciała rachunkowego do Władz wyższych (Intendantura dywizyi, kontrolny urząd rachunkowy). Sposób kontroli rachunków vide następny ustęp.

B. Służba administracyjna i rachunkowa

(Likwidujący oficer rachunkowy)

W czasie pokoju pełni tę służbę „komisya zarządzająca" (Verwaltungskommission), której skład, zakres działania i odpowiedzialności normuje szczegółowa ustawa: „O—2 Vorschrift für den ökonomisch administrativen Dienst der Verwaltungskommissionen des k. u. k. Heeres".

Ponieważ funkcje komisji zarządzającej obejmuje w czasie wojny obok komendanta i oficera prowiantowego „likwidujący oficer rachunkowy", więc zasady te i do niego się odnoszą. I dlatego odpowiedzialność oficera rachunkowego jest bardzo szeroka. Spełnia on jedną z najważniejszych funkcji komisji zarządzającej, a mianowicie likwidacje wszelkich wpływów i wydatków kasy głównej danego ciała rachunkowego, obok tego jest on uważany za rzeczoznawcę we wszystkich sprawach, dotyczących służby ekonomiczno-administracyjnej. Jest również przełożonym kancelaryi rachunkowej i z tego tytułu podlega mu bezpośrednio personal tej kancelaryi.

Jako organ likwidujący pozostaje on do komendanta w tym samym stosunku, co komisya zarządzająca w czasie pokoju, a więc jest w tym kierunku samodzielny (O—2 § 2), przyczem komendantowi przysługuje prawo czuwać nad zgodnem z przepisami prowadzeniem służby ekonomiczno-administracyjnej.

Jeśli komendant nie zgadza się z rozstrzygnięciem likwidującego oficera rachunkowego, to może je zasystować jedynie w razie grożącego z powodu zwłoki niebezpieczeństwa i to pod pełną swą odpowiedzialnością, o czem ma natychmiast donieść przełożonej komendzie dywizyi względnie korpusu.

O ile ten wypadek nie zachodzi, musi najpierw spowodować orzeczenie tych wyższych komend.

Komendant ma również prawo rozstrzygać reklamacje jednostek gospodarczych i innych osób rachunki składających, przeciw orzeczeniom, względnie określeniom likwidującego oficera rachunkowego, o ile jednak rozstrzyga wbrew jego orzeczeniom musi najpierw uzyskać odpowiednią decyzję wyższych komend, o czym ma zawiadomić likwidującego oficera rachunkowego.

Jednym z najważniejszych zadań likwidującego oficera rachunkowego jest badanie rachunków miesięcznych, przedkładanych przez oficera prowiantowego i przez komendantów jednostek gospodarczych. Rachunki te otrzymuje najpóźniej 5-go następnego miesiąca. W przeciągu 10 dni sporządza ich „sprostowanie” lub „uznanie i zatwierdzenie”, a w przeciągu następnych 5-ciu dni wysyła je do Intendantury Dywizyi, a stamtąd wysyła się je do Wojennego Oddziału rachunkowego (Kriegsrechnungsabteilung) przy Ministerstwie wojny. Komendantom jednostek gospodarczych jako też innym osobom składającym rachunki, przysługuje prawo reklamacji przeciw skreśleniom likwidującego oficera rachunkowego, które skierować należy do komendanta danego ciała rachunkowego.

Przeciw rozstrzygnięciom komendanta, przysługuje prawo rekursu, który należy w drodze służbowej wnieść do Ministerstwa wojny w przeciągu dni 30-stu (0—1 § 23).

Każde ciało rachunkowe posiada swą ogniotrwałą kasę, zaopatrzoną w dwa zamki. (Truppenkassa).

Postanowienia co do sposobu prowadzenia kas wojskowych zawiera instrukcja „0--3 Vorschrift zur Führung der Truppenkassen.”

Troska o przechowanie kasy i zawartych w niej pieniędzy, dokumentów i dzienników ciąży na komisji kasowej. (Kassakommission). Komisja kasowa składa się z trzech członków a mianowicie: prezesa, którym z reguły jest komendant danego ciała rachunkowego i z dwóch współzamykaczy (Kassamitsper-

rer), którymi są z reguły 2 rangą najstarsi oficerowie. Ani oficer prowiantowy, ani rachunkowy nie może wchodzić w skład komisji kasowej (Rozkaz Naczelnej Komendy Etapowej № 13822 z 1915).

Komisja kasowa ponosi pełną odpowiedzialność za przechowane w kasie pieniądze i papiery wartościowe i za zgodne z przepisami ich wydawanie. W szczególności jest komisja kasowa odpowiedzialna za to, aby każda wypłata dokonana została na ręce tej osoby, która w myśl zalikwidowanego i przez likwidującego oficera rachunkowego przekazanego dokumentu kasowego jest do pobrania upoważniona.

Członkowie komisji kasowej są solidarnie odpowiedzialni za wszelkie wypłaty pieniężne i za przestrzeganie obowiązujących przepisów.

Wszelkie wpłaty i wypłaty z kasy głównej mają być dokonywane tylko w obecności wszystkich członków komisji kasowej i tylko na podstawie dokumentu kasowego, opatrzonego w klauzulę likwidacyjną przez likwidującego oficera rachunkowego (w czasie pokoju przez komisję zarządzającą).

O ile wypłacono zaliczkę osobie lub jednostce gospodarczej, należącej do innego ciała rachunkowego, wtedy likwidujący oficer rachunkowy donosi o tem temu ciału rachunkowemu zapomocą „Zawiadomienia“, wedle załączonego wzoru.

Za prawdziwość, autentyczność wogóle zgodne z przepisami sporządzenie dokumentów kasowych odpowiada w pierwszej linii likwidujący oficer rachunkowy, komisja kasowa jest jednak współodpowiedzialną w tym wypadku, gdy fałszerstwo lub inne braki dokumentu kasowego łatwo z zachowaniem należytej uwagi można było spostrzedz.

Jeżeli dające się rozpoznać fałszerstwo dotyczy samej klauzuli likwidacyjnej, wtedy komisja kasowa jest wyłącznie odpowiedzialną (a więc bez likwidującego oficera rachunkowego), obok odpowiedzialności tych, którzy tego fałszerstwa się dopuścili. Komisja kasowa prowadzi „Dziennik kasy głównej“

(Hauptkassajournal) w którym wpisuje się w porządku chronologicznym wszystkie wpływy i wydatki. 10)

Dziennik ten zamyka się 26-go każdego miesiąca, a oprócz tego przy każdej zmianie współzamykaczy, przy administracyjnym oddaniu komendy i przy każdorazowym szkotrzm kasowym. Przy każdorazowym zamknięciu dziennika kasy głównej należy zesumować wszystkie rubryki dochodów i rozchodów, stwierdzić zgodność poszczególnych pozycji z załączonymi dokumentami kasowymi i następnie wykazać resztę, pozostałą po zbilansowaniu dochodów i rozchodów. 12)

Komisya kasowa powinna we własnym interesie możliwie często badać stan kasy i jego zgodność z „Dziennikiem kasy głównej”. O ile w czasie operacji wojennych oddział w ten sposób oddali się od swego trenu, że współzamykacze nie mogą dostać się do kasy, celem dokonania wypłat, wtedy komendant może polecić innym 2 oficerom, aby przynieśli zalikwidowane przez likw. oficera rachunkowego kwoty. W tym wypadku oddają współzamykacze swoje klucze tym oficerom w obecności komendanta. 8)

Otwarcie kasy i wyjęcie pieniędzy przez tych oficerów może nastąpić tylko w obecności likwidującego oficera rachunkowego, który w tym wypadku wpisuje dokumenty kasowe do „Dziennika kasy głównej”. 9)

Po wpisaniu dokumentów kasowych i wyjęciu pieniędzy mają ci oficerzy w obecności likw. ofisera rach. przekonać się o stanie kasy a to zapomocą „protokołu stanu kasy” (Kassastandesprotokoll), który wszyscy trzej podpisują. Następnie oddają wysłani oficerowie klucze i pieniądze komendantowi, który wypłaca je komendantom poszczególnych jednostek gospodarczych względnie innym, do pobrania uprawnionym osobom i to w obecności wedle możności wszystkich współzamykaczy, którym następnie oddaje z powrotem klucze do przechowania. 10)

Przy najbliższem otwarciu kasy, dokonaniem już przez komisję kasową, powinni być obecni również oficerzy przedtem 11)

po pieniądze wysłani i w ich obecności należy przeprowadzić szkontrum kasy. Obowiązkiem likwidującego oficera rach. jest udzielić członkom komisji kasowej odpowiednich informacji i pouczeń.

Pieniądze pobiera komisja kasowa z reguły z operacyjnych kas wojskowych (Operationskassa). W tym celu wypełnia formalny kwit i kontrakwit (Gegenschein), jakoteż pełnomocnictwo (Vollmacht) dla oficera, mającego pobrać pieniądze (wedle załączonego wzoru).

O ile która z jednostek gospodarczych lub inne osoby, składające rachunki, mają wpłacić do kasy głównej pozostałe reszty, wtedy wystawia się poświadczenie przyjęcia (Abfuhrschein) i poświadczenie wpłaty (Abfuhrgegenschin), wedle załączonych wzorów.

Głównem zadaniem likw. oficera rach. jest likwidacja i badanie rachunków tak oficera prowiantowego, jak jednostek gospodarczych, jak też wogóle wszystkich rachunków danego ciała rachunkowego, a następnie zestawienie i przesłanie do władz wyższych.

Zadaniem jego jest rozliczyć się z wszystkich pieniędzy, jakie ciało rachunkowe otrzymało i wydało w ciągu miesiąca.

Bilans całej gospodarki pieniężnej ciała rachunkowego uwidacznia się w „Zestawieniu rachunkowym“ (Summar über die Geldgebahrung), w którym wpisuje się wszystkie dochody i wydatki i to w kilku pozycjach, popartych odpowiednimi załącznikami. Pierwszą pozycją jest miesięczny wyciąg z „Dziennika kasy głównej“. Drugą jest bilans kasy podręcznej (Handkassajournal) wraz z załącznikami. Trzecią jest „Sumaryusz z wykazów należności jednostek gospodarczych“ (Summar über die den Unterabteilungen gegebenen Vorschüsse).

Sumaryusz ten wymaga bliższego wyjaśnienia. Likwidujący oficer rachunkowy, otrzymawszy kompanijne „Wykazy należności“ (Gebührennachweisung), ustawia je po kolei w „sumaryuszu“, wymieniając kwotę wydaną przez kompanię w cią-

gu całego miesiąca, jak oteż zaliczki, otrzymywane co 10 dni, a wreszcie bilans dochodów i wydatków. Pozostałe reszty wpisuje do księgi długów skarbowych (Aerarial—Schuldenbuch) na rachunek komendanta, natomiast należące się im nadwyżki wydatków nad dochodami, do księgi wierzytelności skarbowych (Aerarialforderungsbuch). Pozycye te pozostają w tych książkach tak długo, dopóki komendant nie zwróci pozostałych reszt, względnie dopóki nie otrzyma zwrotu należności.

O ile by oficer, mający dług, zapisany w księdze długów skarbowych, ociążał się z jego uiszczeniem, wtedy likwidujący oficer rachunkowy strąca mu co miesiąc z jego poborów 3-cią część gaży (a więc dodatek połowy zostaje nienaruszony), aż do zupełnego umorzenia długu.

Odnosnie do badania i sposobu poprawiania rachunków przez likwidującego oficera rach., to należy odróżnić rachunki jednostek gospodarczych (Wykazy należności) od rachunku oficera prowiantowego (Dziennik kasy podręcznej). Jeśli likw. oficer rach. uzna którą pozycyę w Wykazie należności za niezasadnioną lub przekroczoną, to skreśla ją lub redukuje w tym wykazie i zmienione odpowiednio reszty, pozostałe z miesiąca wpisuje komendantowi jednostki gospodarczej do księgi długów skarbowych. O ile natomiast znajdzie taką pozycyę w „Dzienniku kasy podręcznej“ to nie skreśla jej, lecz dopisuje obok niej literę S (sprostowanie) — R (richtiggestellt) i w „Sprostowaniu“, które sporządza oficerowi prowiantowemu, wymienia te pozycye, wciągając je równocześnie do księgi długów skarbowych, tak że końcowa reszta miesięczna w Dzienniku kasy podręcznej pozostaje niezmieniona i jako taka będzie stanowić tam pierwszą pozycyę w następnym miesiącu. Tyle co do 3-ciej pozycyi „Zestawienia rachunkowego“; oprócz niej mogą istnieć jeszcze inne rachunki, stanowiące osobne pozycye.

Prócz „Zestawienia rachunkowego“, które zawiera bilans całej gospodarki pieniężnej ciała rachunkowego w danym miesiącu, posyła też oficer rach. „Wykaz nowo powstałych i nowo-

umorzonych długów i wierzytelności skarbowych“, i „Wykaz rozporządzeń i rozkazów“, odnoszących się do służby ekonomiczno-administracyjnej, wydanych w ciągu tego samego miesiąca.

„Zestawienie rachunkowe” musi być najdalej 20. następnego miesiąca sporządzone i wysłane do Władzy wyższej (Intendentura Dywizyi), względnie t. zw. „Rechnungskontrolleamt“.

Likwidujący oficer rachunkowy prowadzi również „Księgę kontową gażystów“ (Gagistenkontobuch), w której wpisuje imię i nazwisko oficera, jego szarżę, datę nominacji, a w odpowiednich rubrykach wszystkie wypłacone mu pobory. Na podstawie tej księgi kontowej wygotowuje on „Uwierzytelnienie“ dla oficerów przeniesionych do innych ciał rachunkowych (Vide część I).

Zakres działania oficera prowiantowego i likwidującego oficera rachunkowego określa ogólnie Regulamin służbowy (Dienstreglement III Teil § 31 i § 35).



Celem umożliwienia dokładniejszego zapoznania się ze służbą ekonomiczno-administracyjną podaję zestawienie instrukcji i podręczników, na których się oparłem przy opracowaniu „Zasad administracji wojennej“.

1. *K-4. Gebührenvorschrift für das k. u. k. Heer. I u. II Teil.*
2. *H. Schmidt. Handbuch für Unteroffiziere.*
3. *Gesetze, betreffend die Militärversorgung der Wittwen und Waisen.*
4. *A-10, a. b. c. Dienstreglement für das k. u. k. Heer. I, II und III Teil.*
5. *L-2 K. Vorschrift für die Verpflegung im Kriege.*
6. *L-3. Normen für die Verpflegs-Feldausrüstung.*
7. *Ludwig Tlappek. Die neue Kriegsverrechnung des Proviantoffiziers.*

8. *P. Loviscek.* Kriegsgebühren und die neue Kriegsverrechnung der Unterabteilungen.

9. *Arnold.* Die Tätigkeit des Verpflegungsoffiziers im Zusammenhang mit den militärischen Operationen.

10. *Francois.* Der Verpflegungsoffizier und sein Dienst im Felde.

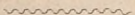
11. *O—1.* *Vorschrift* für den ökonomisch administrativen Dienst bei den Unterabteilungen des k. u. k. Heeres.

12. *O—2.* *Vorschrift* für den ökonomisch administrativen Dienst der Verwaltungskommissionen des k. u. k. Heeres.

13. *O—3.* *Vorschrift* zur Führung der Truppenkassen.

14. *Behelf* für den ökonomisch-administrativen Dienst bei den Unterabteilungen des k. u. k. Heeres (zu Abteilung 11., № 7777 von 1915.

15. *Oekonomisch administrativer Dienst.* Instruktionbuch für Reserveoffiziersschulen von Hugo Schmidt, k. u. k. Oberst des Generalstabkorps.



1. Die Verwaltung des Vermögens der Kirche ist dem Kirchenvorstande zu übertragen.
 2. Der Kirchenvorstand ist für die Verwaltung des Vermögens der Kirche verantwortlich.
 3. Der Kirchenvorstand ist für die Verwaltung des Vermögens der Kirche verantwortlich.
 4. Der Kirchenvorstand ist für die Verwaltung des Vermögens der Kirche verantwortlich.
 5. Der Kirchenvorstand ist für die Verwaltung des Vermögens der Kirche verantwortlich.
 6. Der Kirchenvorstand ist für die Verwaltung des Vermögens der Kirche verantwortlich.
 7. Der Kirchenvorstand ist für die Verwaltung des Vermögens der Kirche verantwortlich.
 8. Der Kirchenvorstand ist für die Verwaltung des Vermögens der Kirche verantwortlich.
 9. Der Kirchenvorstand ist für die Verwaltung des Vermögens der Kirche verantwortlich.
 10. Der Kirchenvorstand ist für die Verwaltung des Vermögens der Kirche verantwortlich.

6. Pułk. piech. Pol. Leg.

1. Kompania.

KSIĘGA STANU LICZÉBNEGO

(NOMINALNA)

za czas

od *1 sierpnia* 1915. — do *31 stycznia* 1916.

Stan liczebny w mies.				Rok poboru	L. Karty głównej	Stopień (szarża)	Nazwiska	Wyszczególnienie stanu i płacy	
z poprzed- niego miesi- ca pozostało	przybyło	ubyło	jest						
1.	—	—	1.	1914.	4267.	komdt komp. X. r.	X. Y.	odkomenderowany z c. i. k. armii.	
1.	—	1.	—	1914.	3620.	komdt plut. XI. r.	X. Y.	zginął.	dnia 15 sierpnia w bitwie pod Lublinem.
						i	t. d.		
1.	—	—	1	1914.	3726.	Sierż.	X. Y.	prezentowany	dnia 15 sierpnia 1915.
—	1.	—	1.	1914.	3826.	"	X. Y.	mianowany	rozkazem pułk. Nr. 38 z dnia 2 sierpnia z plutonowego.
						i	t. d.		
1.	—	1.	—	1915.	4622.	plut.	X. Y.	mianowany	rozk. pułk Nr. 35 z dnia 2-VIII-1915 na sierżanta.
						i	t. d.		

Stan liczebny w mies.				Rok poboru	L. Karty głównej	Stopień (szarża)	Nazwiska	Wyszczególnienie stanu i płacy
z poprzed- niego miesią- ca pozostało	przybyło	ubyło	jest					
1.	—	1	—	1915.	5121.	sekcyjny	X. Y.	chory od 23-8-1915. w szpitalu rez. Pol. Leg.
						i	t. d.	
1.	—	—	—	1915.	6281.	szereg.	X. Y.	

Dnia 1 *sierpnia* 915 podpisany wypłacił żołd X. Y.

komdt. komp.

Dnia 11 *sierpnia* 915 podpisany wypłacił żołd X. Y.

komdt. komp.

Dnia 21 *sierpnia* 915 podpisany wypłacił żołd X. Y.

komdt. komp.

Miejsce postoju dnia 30 *września* 1915 X. Y.

komdt. komp.

Dnia 1 *września* 915 podpisany wypłacił żołd X. Y.

komdt. komp.

Dnia 11 *września* 915 podpisany wypłacił żołd X. Y.

komdt. komp.

Dnia 21 *września* 915 podpisany wypłacił żołd X. Y.

komdt. komp.

Miejsce postoju dnia 31 *września* 1915 X. Y.

komdt. komp.

Uwagi.

- 1) Księgę stanu liczebnego prowadzi się zamiast miesięcznych spisów liczebnych.
- 2) Księga jest obliczona na sześć miesięcy.

6. Pułk. piech. Pol. Leg.

1. Kompania

KSIEGA RAPORTÓW PROWANTOWYCH

za

miesiąc *sierpień* 1915.

Data	Rozkwaterowanie (Pochód)	Daty poborów. Rodzaj zaopatrywania	Poświadczenie komendy dworca (etapowej) lub innej władzy	Uwaga
1-8 1915	Stacya mobilizacyjna kra- ków Oleandry.	Zaprowiantowanie według wojennych ra- cjiżywienia. Lodatek polowy. Pro- wianty pobiera się od oficera prowian- towego według faktycznego stanu.		
2-8 1915	dtto Jak dnia poprzedniego.	tto		
Od	3-go do 10-go	stan niezmienny		
11-8 1915	Jak dnia poprzedniego.	Wydano uposażenie zasadnicze i dla ku- chini polowej 1 kg herbaty 10 kg. cu- kru.—Zołd i dodek polowy wypłacono.		

Data	Rozkwaterowanie (Pochód)	Daty poborów. Rodzaj zaopatrywania	Poświadczenie komendy dworca (etapowej) lub innej władzy	Uwaga
12-8 1915	Wymarsz kompanii z Kra- kowa Oleandry w kierunku	Początek gospodarki ryczałtowej.	Etappenstationskommando w	Należytość ryczałtowa ustalona na 200 peł- nych wojennych racyi pożywienia.
13-8 1915	Obóz w Kraj nieprzyjacielski.	Normalna racya uzupełniona do pełnej pobrana od oficera prowiantowego według należytości ryczałtowej.		W miejsce niepobra- nego wina, zakupiono mleko.
Od	14-go do 18-go	Stan niezmienny.		
19-8 1915	Wymarsz do	Pełna należytość dzienna pobrana od ofi- cera prow.	Etappenstationskommando w	
20-8 1915	Bitwa pod	Kompania detaszowana spożyto rację nor- malną uposażenia zasadniczego.		Rację normalną uzu- pełniono do pełnej dro- gą zakupną.

Data	Rozkwaterowanie (Pochód)	Daty poborów. Rodzaj zaopatrywania	Poświadczenie komendy dworca (etapowej) lub innej władzy	Uwaga
21-8 1915	Obóz w	Kompania detaszowana. — Zaprowiantowanie kwaterunkowe. Zsold i dodatek polowy wypłacono.		Uposażenie zasadnicze uzupełniono drogą zakupną
22-8 1915	Obóz w	Kompania wchodzi w związek z pułkiem. Pełną należność ryczałtowa pobrano od oficera prow.		
Od	z 23-go do 25-go	stan niezmieniony		
26-8 1915	Wymarsz w kierunku	W czasie marszu spożyto zapasy kuchni polowej.		Zapas kuchni polowej uzupełniono z wozu polowego.
27-8	Bitwa pod	Spożyto rację normalną		Część 1-go plutonu w sile 15 ludzi wystano jako patrol. Otrzymali relutum żywnościowe i zapas konserw na trzy dni.

Data	Rozkwaterowanie (Pochód)	Daty poborów. Rodzaj za patrywania	Poświadczenie komendy dworca (etapowej) lub innej władzy	Uwaga
28-8 1915	<i>Bitwa pod</i>	<i>Spożyto rację rezerwową</i>		<i>Wydano po jednym decylitrze rumu jako do- datek (Zubuss) wedle załączonego rozkazu.</i>
29-8 1915	<i>Odrót w kierunku</i>	<i>Kompania detaszowana. Uposażenie za- sadnicze uzupełniono z kolumny prow. dy- wizyi. Spożyto rację normalną.</i>		<i>Rację normalną uzu- pełniono do pełnej dro- gą kupną.</i>
30-8 1915	<i>Obóz w</i>	<i>Kompania wchodzi w związek z pułkiem. Uposażenia zasadnicze uzupełniono przez pobranie od oficera prow. od którego też pobrano należność ryczałtową.</i>		<i>Należność ryczałtowa kompanii została ob- niżona przez komendę korpusu.</i>

Data	Rozkwaterowanie (Pochód)	Daty poborów. Rodzaj zaopatrywania	Poświadczenie komeudy dworca (etapowej) lub innej władzy	Uwaga
31-8 1915	Obóz w	Należytość ryczałtową pobrano od oficera prow.		Mięso zastąpiono se- rem pobranym od ofi- cera prow.

Data	Rozkwaterowanie (Pochód)	Daty poborów. Rodzaj zaopatrywania	Poświadczenie komendy dworca (etapowej) lub innej władzy	Uwaga

Stan żywnych (zaopatrzonych)

D N I A	Było		Przy- było		Ubyło		Jest		Oficerów i innych gażystów					Ilość podoficerów, szeregowców, na żołdzie					
	osób	koni	osób	koni	osób	koni	osób	koni	Komen- dant pułku	Komen- dant batalionu	Komen- dant kompanii	Komendant plutonu	Mł. Komen- dant plutonu	Osoby cywilne uprawnione do		70	45	20	
														2	1				
										racyi furazu dla własnych koni		racyi furazu dla własnych koni							
										lub równego im uprawnienia					g r o s z y				
														wynosi :					
1	120	10	—	—	—	—	120	10	1	1	2	4			1		4		8
2	120	10	5	—	—	—	125	10	1	1	2	4			1		4		9
3	125	10	17	—	—	—	142	10	1	1	2	4			1		6		10
4	142	10	2	—	—	—	144	10	1	1	2	4			1		6		10
5	144	10	—	—	—	—	144	10	1	1	2	4			1		6		10
6	144	10	24	—	2	—	166	10	1	1	2	4			1		6		10
7	166	10	—	—	—	—	166	10	1	1	2	4			1		6		10
8	156	10	30	—	—	—	196	10	1	1	2	4			1		6		10
9	196	10	3	—	—	—	199	10	1	1	2	4			1		6		10
10	199	10	2	—	1	—	200	10	1	1	2	4			1		6		10
11	200	10	—	—	—	—	200	10	10	10	20	40			20		80		90
12	200	10	—	—	—	—	200	10	—	—	—	—			—		—		—
13	200	10	—	—	—	—	200	10	—	—	—	—			—		—		—
14	200	10	—	—	—	—	200	10	—	—	—	—			—		—		—
15	200	10	—	—	—	—	200	10	—	—	—	—			—		—		—
16	200	10	—	—	—	—	200	10	—	—	—	—			—		—		—
17	200	10	—	—	—	—	200	10	—	—	—	—			—		—		—
18	200	10	—	—	—	—	200	10	—	—	—	—			—		—		—
19	200	10	—	—	—	—	200	10	—	—	—	—			—		—		—
20	200	10	—	—	13	—	187	10	—	—	—	—			—		—		—
Do przeniesienia															30		136		137

(łącznie z przydzielonymi)

względnie cywilnych osób

dziennie po

						Ogółem	K o n i					
							służbowych					Koni osób cywilnych
							wierzch.		pociągowych	zwierząt jucznych		
oficerskich	podoficer. i szeregowe.											
20			16									
g r o s z y												
wynosi:							I l o ś ć					

2			90			112	2		6	
4			99			117	2		6	
7			109			133	2		6	
7			109			133	2		6	
7			109			133	2		6	
7			133			157	2		6	
7			133			157	2		6	
7			163			187	2		6	
7			164			188	2		6	
7			166			190	2		6	
90			1640			1920	20		60	
—			—			—	—		—	
—			—			—	—		—	
—			—			—	—		—	
—			—			—	—		—	
—			—			—	—		—	
—			—			—	—		—	
—			—			—	—		—	
—			—			—	—		—	
—			—			—	—		—	
—			—			—	—		—	
125			2922			3427	40		120	

Stan żywności (zaopatrzonej)

D N I A	Było		Przy- było		Ubyło		Jest		Oficerów i innych gażystów					Ilość podoficerów, szeregowców, na żołdzie				
	osób	koni	osób	koni	osób	koni	osób	koni	Komen- dant pułku	Komen- dant batalionu	Komen- dant kompanii	Komendant plutonu	Mł. Komen- dant plutonu	Osoby cywilne uprawnione do		70	45	30
														2	1			
									racya furazu dla własnych koni				racyi furazu dla własnych koni		g r o s z y			
											lub równego im stopnia				wynosi :			
Z przeniesienia														30	136	187		
21	187	10			-	-	187	10		10	10	20	40			20	136	187
22	187	10			2	-	185	10		-	-	-	-			-	-	-
23	185	10			-	-	185	10		-	-	-	-			-	-	-
24	185	10			-	-	185	10		-	-	-	-			-	-	-
25	185	10			-	-	185	10		-	-	-	-			-	-	-
26	185	10			-	-	185	10		-	-	-	-			-	-	-
27	185	10			9	-	174	10		-	-	-	-			-	-	-
28	174	10			-	-	174	10		-	-	-	-			-	-	-
29	174	10			-	-	174	10		-	-	-	-			-	-	-
30	174	10			-	-	174	10		-	-	-	-			-	-	-
31	174	10			-	-	174	10		-	-	-	-			-	-	-
Razem															50	196	267	
w pieniądzach								gr.								00	20	10
								K.								35	88	80

(łącznie z przydzielonymi)

względnie cywilnych osób

dziennie po

				Ogółem	K o n i				
					służbowych				
					wierzch.		pociągowych	zwierząt jutrznaych	Koni osób cywilnych
					oficerskich	podoficer. i szeregowc.			
20		16							
g r o s z y									
wynosi :					I l o ś ć				

152		2922		3427	40	120		
90		1540		1790	20	60		
-		-		-	-	-		
-		-		-	-	-		
-		-		-	-	-		
-		-		-	-	-		
-		-		-	-	-		
-		-		-	-	-		
-		-		-	-	-		
-		-		-	-	-		
242		4462		5217	60	186		
40		92		62				
48		713		965				

Należy się:

dodatek płatny równocześnie z żołdem					żywność									
służ- bowy	za pogo- towie	połowy	za odznacze- nia		Pełna racya wojenna		Części składowe							
					Chleb		Mięso		Jarzyna					
					w naturze	relu- tum	w naturze	relu- tum	w naturze	relu- tum				
		po			po									
	10	20			183		27		60		16			
					gr.		gr.		gr.		gr.			
dziennych														
		3427			3602									
		1790			2200									
		-			-									
		-			-									
		-			-									
		-			-									
		-			-									
		-			-									
		-			-									
		5217			5802									
		40												
		1045												

Należy się:

wojenna						wojenne racje furażu						
pełnej racji wojennej						in natura za						
Kawa		Napoje		Tytoń		konie służbowe		mniejsze konie i zwie- rz. juczne				
w naturze	relu- tum	w naturze	relu- tum	w naturze	relu- tum	Cygara lub papierosy	owse	siana	owse			siana
	po		po		po		po					
	32		44		4	6	3	3	3			
	gr.		gr.		gr.	kg.						
racji						Szt.	racji dziennych				drzewo	słoma
							80	80	120	120		
							44	44	120	120		
							—	—	—	—		
							—	—	—	—		
							—	—	—	—		
							—	—	—	—		
							—	—	—	—		
							—	—	—	—		
							—	—	—	—		
							—	—	—	—		
							—	—	—	—		
							124	124	186	186		

W
Oficer N. N.

dnia 31 sierpnia 1915
Oficer N. N.
Komendant N. N.

Wykaz dokumentów brakujących i dodatkowo dołączonych.

NAZWA DOKUMENTU	Należy do księgi raportów prowiantowych		Ilość
	za miesiąc	jako zała- cznik	
Z końcem <i>lipca</i> 1915 pozostało			5
Przybyło :			
<i>Brak dokumentu Nr. 6. dla sekcyjnego i szeregowca odesłanych do szpitala.</i>	<i>sierpień</i>	<i>6.</i>	<i>1.</i>
			6.
Dodatkowo dołączono :			
<i>Poświadczenie odbioru karty prowiantowej dla sekc. X. Y. z kompanii 3-ciej</i>	<i>lipiec</i>		<i>1.</i>
			Razem 1
Z końcem <i>sierpnia</i> 1915 jeszcze brakuje			5.

UWAGA: Dokumenty dodatkowo dołączone należy w odnośnym miesiącu wykreślić.

WYSZCZEGÓLNIENIE
Stan żywionych (zaopatrzonych)—(łącznie z przydzielonymi).

Załącznik Nr.	PRZYBYŁO	Ludzi	Koni	Załącznik Nr.	U B Y Ł O	Ludzi	Koni
1.	21-VIII 1915. 1 sekcyjny rez. 2 starsz. żołn. 2 szer. rez. przydzieleni przez komendę baonu.	5.					
2. 3.	3-VIII 1915. 1 sierżant z żołdem do 10-8 z kompanii 2-ej 2 plutonowych rez. 1 sekc. rez. 3 star- szych żołn. rez. 10 nowozaciężnych.	17.					
4.	4-VIII 1915. 2 plutonowych z komp. 7. z żołdem do 10-8 zaprowiantowani do 4-go włącznie.	2.					
5.	6-VIII 1915. 24 nowozaciężnych, przydzielonych przez Ko- mendę Baonu.	24.		6.	6-VIII 1915. 1 sekcyjny, 1 szeregowiec odesłani do szpi- tala z żołdem do 10-8, zaprowiantowani do 6-8 915.	2.	

Załącznik Nr.	PRZYBYŁO	Ludzi	Koni	Załącznik Nr.	U B Y Ł O	Ludzi	Koni
7.	8-VIII 1915. 30 nowozaciężnych przydzielonych przez Komendę Baonu.	30.					
8. 9.	9-VIII 1915. 2 starsz. żołn. z żołdem do 10-8 zaprowiantowani do 8-8 I nowozaciężny.	3.					
10.	10-VIII 1915. 2 nowozaciężnych.	2.		11.	10-VIII 1915. I szeregowiec do szpitala z żołdem i zaprowiantowany do 10-8	1.	
				12. 13.	20-VIII 1915. Zginęło 2 plut. I sekc. 4 szereg. — 6 szereg. rannych odesłano do polowego zakładu sanitarnego.	13.	
				14.	22-VIII 1915 2 szeregowców odesłano do szpitala z żołdem do 31-8 zaprowiantowani do 22-8.	2.	

Załącznik Nr.	PRZYBYŁO	Ludzi	Koni	Załącznik Nr.	U B Y Ł O	Ludzi	Koni
				15.	<p>27-VIII 1915.</p> <p>Zginął: I sierżant I plutonowy 2 sekcyjnych 5 szeregowców</p>	9.	

UWAGI.

1. Każdą zmianę w przychodzie lub odchodzie Stanu żywienia (zaopatrzenia) należy zrana tego samego dnia w rubrykach „Stanu żywionych“ wykazać, zatem uzasadnić w Wyszczególnieniu imiennie pod datą, kiedy dana osoba rzeczywiście przybyła albo ubyla ze stanu.
 2. W wyszczególnieniu należy także wykazać furmanów i ich konie z dniem, z którym oni na skarbowe pożywienie do oddziału wdzielonego zostali przydzieleni.
 3. Każdego, kto nie przychodzi do oddziału wdzielonego z kartą prowiantową, należy przyjąć, wystawiając jako dokument przyjścia, kartę prezencyjną. Takimi mogą być np. rozbitki, nieprzyjacielscy dezercerzy, jeńcy, pojmane konie i t. p.
 4. Ludzi odchodzących z oddziału wdzielonego, zapisuje się w Księdze raportów prowiantowych w tym dniu jako odeszłych, w którym przestano dawać im strawę.
 5. Tylko za te części składowe „pełnej racji wojennej“, których zarząd wojskowy nie dostarczy w naturze, można w danym dniu zaliczyć relutum.
 6. Podczas operacji wojennych, kiedy dowożą normalną lub rezerwową rację, za które nie wolno pobierać relutum, wstawia się na poczet poborów, tylko ewentualnie przyznany dodatek na żywność.
-

KARTA PROWIANTOWA

dla legionistów oddzielonych do Szpitala rez. Pol. Leg.

LEGIONIŚCI		KONIE			UWAGA
Szarża	Nazwisko	Rodzaj	Nazwa	L. po- borowa	
Plutonowy	X. Y.				
Szerej.	X. Y.				
	X. Y.				

Został i } wypłacono do 31-VIII
Dod. pol. } 1915

Szpital rez. Pol. Leg.

Poświadczenie odbioru karty prowiantowej

dla legionistów przydzielonych przez 1 kompanię

LEGIONIŚCI		KONIE			UWAGA
Szarża	Nazwisko	Rodzaj	Nazwa	L. po- borowa	
Plutonowy	X. Y.				
Szerej.	X. Y.				
	X. Y.				

Został i } wypłacono do 31-VIII
Dod. pol. } 1915

UWAGI.

Ten wykaz należy wypełnić według rzeczywistego stanu ludzi, znajdujących się 8, 18 i 28 w oddziale wdziałonym i tego samego dnia przestał oficerowi rachunkowemu do likwidacji, poczem oddziały otrzymują 10, 20 i ostatniego w miesiącu pleniarze, potrzebnę na wypłatę żołda z głównej kasy.

Przy wyszczególnieniu stopni (szarż) należy mieć na względzie nomenklaturę, przepisaną etalami dla danego rodzaju wojsk a zatem i dla danej jednostki gospodarczej, biorąc za zasadę następujący podział:

a) w stopniu sierżanta z żołdem po 70 groszy dziennie są: wachmistrz przy kawalerji, ogniomistrz przy artylerji, sierżant kancelaryjny w pułku (przydany adiutantowi do prowadzenia stanu liczebnego), trębacz pułkowy, jeden z podoficerów prowiantowych w pułku, rzecznik pułkowy i najstarszy podoficer taborowy w pułku.

b) w stopniu plutonowego podoficera z żołdem po 45 groszy dziennie są: podoficerowie rachunkowi i pomocnicy rachunkowi, trębacze batalionowi, trębacz dywizyjonu kawalerji i artylerji, podoficerowie prowiantowi, rzecznik dywizyjonu kawalerji i artylerji, podoficer kancelaryjny w dywizyjonie kawalerji 8 starszych podoficerów sanitaryuszów przy kompanii plechoty (jeden ze szwadronowych i bateryjnych), rusznikarze, konowali, jeden z taborowych podoficerów w dywizyjonie kawalerji lub artylerji.

c) w stopniu sekcyjnego z żołdem po 30 groszy dziennie są: trębacz szwadronu, trębacz baterji, podoficerowie przy działach, podoficerowie pionierzy, podoficerowie sanitaryusze, podoficerowie taborowi, kowal pułkowy, siódla-rze, rymarze, podoficerowie kancelaryjni w batalionie uzupełn.

d) w stopniu starszego żołnierza z żołdem po 20 groszy dziennie są: patrolowi w kawalerji i artylerji.

e) wszyscy inni jako to: trębacze w piechocie, pionierzy, sanitaryusze z bandażami, rzecznicy, kowale, taborowi, do juków, do usługi oficerów i do czyszczenia koni należą do stopnia szeregowego w po 16 groszy dziennie,

f) w jakiej liczbie i do jakiego stopnia wolno zaliczyć telemistów, o tam należy zasięgnąć decyzji c. i. k. Komendy Legionów.

WYKAZ NALEŻYTOŚCI

za miesiąc Sierpień 1915.

3. załączniki

Załącznik	Należytość	W gotówce		Racje polowe			
		K.	gr.	pełne racje polowe	Części		
					chleb	mięso	jarzyny
				Dzienne			
	Z przeniesienia						
1	<i>Żołd wedle księgi raportów prowiantowych za miesiąc sierpień 1915</i>	965	62				
	<i>Dodatek polowy „ „ „ „ „ „</i>	1043	40				
2	<i>Relutum żywnościowe wedle wykazu poszczególnych należności</i>	114	30				
3	<i>Wydatki wedle dziennika zakupna</i>	336	60				
	<i>Wydano wedle księgi rap. prow.</i>			5802			
	Do przeniesienia	2459	92	5802			

żywności				Racje połowe furazu				Zapasy		
składowe				dla koni skarbowych i własnych oficerskich		dla koni pociągowych		drzewa	węgla drzewnego	słomy
kawa	napoje	tytoń	papierosy	owsa	siana	owsa	siana			
				po						
				6	3	3	3			
kg.				kg.						
racje				Racje				racje		
Sztuk				dziennie				dziennie		
				124	124	186	186			
				124	124	186	186			

Załącznik	Należytość	W gotówce		Racje polowe			
		K.	gr.	pełne racje polowe	Części		
					chleb	mięso	jarzyny
				Dzienne			
Z przeniesienia		2459	92	5802			
Suma należności		2459	92				
Na to otrzymano:							
Zaliczka na $\left. \begin{array}{l} \text{I.} \\ \text{II.} \\ \text{III.} \end{array} \right\} \text{dekadę} \left. \vphantom{\begin{array}{l} \text{I.} \\ \text{II.} \\ \text{III.} \end{array}} \right\}$		800	00				
		1000	00				
		1000	00				
<i>Pobrano od ofic. prow. wedle księgi rap. prowiantowych:</i>				5802			
Wedle dziennika zapotrzebowania							
Pozostałość w produktach							
Pozostałość opału							
Suma otrzymana		2800	00	5802			
Przy porównaniu wpływu z wydatkami pozostaje } reszta w gotówce		340	08	—			
				—			
<i>Rozprza dnia 4 września 1915</i>		N. N. komdt. komp.					

żywności				Racje połowe furażu				Zapasy		
składowe				dla koni skarbowych i własnych oficerskich		dla koni pociagowych		drzewa	węgiel drzewnego	słomy
kawa	napoje	tytoń	papierosy	owśa	siana	owśa	siana			
				po						
				6	3	3	3			
racje				Racje dzienne				kg.		
				124	124	186	186			
				124	124	186	186			
				124	124	186	186			
				—	—	—	—			
				—	—	—	—			

UWAGI.

1. Wykaz należytości powinien uwzględnić wszelkie wydatki (z wyjątkiem poborów gażystów), więc i wydatki poszczególnych oddziałów w czasie pochodu i rozrachunek środków żywności otrzymanych bądź zakupionych.

3. W rubryce „artykuły, które nie należą do zaopatrzenia wojennego“ należy furaż wpisywać tylko w racyach dziennych.

5. O ile przy porównaniu wpływów i wydatków pozostaje należytość w artykułach żywności i opału, nie należy jej wciągać do następnego wykazu należytości.

RACHUNEK

z pieniędzy skarbowych za miesiąc: sierpień 1915.

Liczba porządkowa	Data	T R E Ś Ć	Wpływy		Wydatki		
			K.	gr.	K.	gr.	
		Z końcem	191	pozostało			
	1-8	Zaliczka z kasy głównej 6-go Pułku	800	00			
	"	Wypłata żołdu i dodatku pol. za I dek.			580	22	
	11-8	Zaliczka z kasy głównej 6-go Pułku	1000	00			
	"	Wypłata żołdu i dod. pol. za II dekadę			741	40	
	13-8	Wydatki wedle dziennika zakupna			30	00	
	20-8	Wydatki wedle dziennika zakupna			42	06	
	21-8	Zaliczka z kasy głównej 6-go Pułku	1000	00			
	"	Wypłata żołdu i dod. pol. za III. dekadę			687	40	
	"	Wydatki wedle dziennika zakupna			218	00	
	27-8	Relutum żyw. dla 15 ludzi za 3 dni			118	30	
	29-8	Wydatki wedle dziennika zakupna			46	54	
			2809	00	2459	92	
		pozostaje jako zwrot	340	08			
		Do przeniesienia					

RACHUNEK

T R E S	
Wzrost	Waga
170	60
172	62
174	64
176	66
178	68
180	70
182	72
184	74
186	76
188	78
190	80
192	82
194	84
196	86
198	88
200	90
202	92
204	94
206	96
208	98
210	100

W Y K A Z

poszczególnych należności z poświadczeniem odbiorców

za miesiąc *sierpień* 1915.

Księga główna		Uprawnione do poboru		Za co się należy	Za czas (miejscowość)		Do wypłaty przypada		UWAGA	Poświadcze- nie odbioru
Rocznik	L. karty	Szarża	Nazwisko		od	do	K.	gr.		
							<i>Plutonowy</i>	<i>N. N.</i>		

W. Y. W.

W. Y. W.

W. Y. W.

W. Y. W.

W. Y. W.	W. Y. W.	W. Y. W.	W. Y. W.	W. Y. W.	W. Y. W.	W. Y. W.	W. Y. W.	W. Y. W.
W. Y. W.	W. Y. W.	W. Y. W.	W. Y. W.	W. Y. W.	W. Y. W.	W. Y. W.	W. Y. W.	W. Y. W.

K A R T A Ż O Ł D U

od 11-go do 20 sierpnia 1915.

Stan żywności	S Z A R Ż A										Ż O Ł D										K W O T A P I E N I Ą Ż N A							
											Różnica między żołdem pełnym a żołdem cho- rych (aresztantów)																	
											Śniadanie																	
											Strawne																	
										Za wieczernę																		
										Relutum za chleb																		
										Połowy dodatek																		
										po																		
										100	70	45	30	20	6	6												
										g r o s z y																		
										p o r e c y i																		
										od		do				K.		gr.										
191	11-go		20-go		sierpnia		20											14	00									
							80											36	00									
							90											27	00									
							90											18	00									
							1630											260	80									
																	1910	382	00									
																	Kazem . . .	737	80									

N. N.
sierżant rach.

KARLA KOFU

1911

NO.	NAME	RES.	PROF.	IND.	AG.	MAN.	WOM.	CHILD.	TOTAL.
1									
2									
3									
4									
5									
6									
7									
8									
9									
10									
11									
12									
13									
14									
15									
16									
17									
18									
19									
20									
21									
22									
23									
24									
25									
26									
27									
28									
29									
30									
31									
32									
33									
34									
35									
36									
37									
38									
39									
40									
41									
42									
43									
44									
45									
46									
47									
48									
49									
50									
51									
52									
53									
54									
55									
56									
57									
58									
59									
60									
61									
62									
63									
64									
65									
66									
67									
68									
69									
70									
71									
72									
73									
74									
75									
76									
77									
78									
79									
80									
81									
82									
83									
84									
85									
86									
87									
88									
89									
90									
91									
92									
93									
94									
95									
96									
97									
98									
99									
100									

DZIENNIK ZAKUPNA

(wraz z pokwitowaniami)

za miesiąc *sierpień* 1915.

Dnia	ZAKUPIONO		CENA				Poświadczenie sprzedającego	UWAGA
	przedmiot	Ilość w kg, l, paczkach po	pojedyncza		razem			
			K.	gr.	K.	gr.		
13-VIII	mleko	100 l.	—	30	30	—	N. N.	
20-VIII	krupy jęczmieńne	8 kg	—	72	5	76		
	cebula	1 kg.	1	50	1	50	X Y.	
	ocet	4 l.	—	20	—	80		
	mleko	100 l.	—	30	30	00		
20-VIII	owies	8 kg.	—	26	2	08	N. N.	
	siano	24 kg.	—	08	1	92		
21-VIII	herbata	1,20 kg.	—	—	14	40		
	cebula	10 kg.	1	00	10	00		
	mięso	40 kg.	2	20	88	00		
	krupy pszenne	20 kg	—	72	14	40		
	sól	6 kg.	—	25	1	50	N. N.	
	smalec	2 kg.	4	50	9	00		
	jarzyny	20 dek.	—	—	—	30		
	chleb	140 kg.	—	50	70	00		
	owies	40 kg.	—	25	10	40		
	29-VIII	ryż	8 kg.	1	28	10	24	
cebula		1 kg.	1	50	1	50		
ocet		4 kg	—	20	—	80		
mleko		100 l.	—	30	30	00	N. N.	
owies		8 kg.	—	26	2	08		
siano		24 kg.	—	08	1	92		
Razem:					336	60		

U W A G A :

1. W rubryce „Uwaga“ należy podać, na jaki dzień został dany artykuł zakupiony.
2. Przy zwierzętach kupowanych na rzeź, należy podać żywą wagę.

W Y K A Z

przedmiotów przypadłych dnia 25 sierpnia 1915.

PRZEDMIOT STRATY		STRATA NASTĄPIŁA		Czy i kto jest obwiniony z powodu straty	INNE UWAGI
Ilość	Rodzaj	kiedy i gdzie	z jakiego powodu		
2	woly żywej wagi 800 kg.	25 sierpnia w	przy pędzeniu na paszę uciekły w niewiadomym kierunku.	Nikomu winy przypisać nie można.	Rozesłano patrole we wszystkich kierunkach, lecz poszukiwania nie odniosły skutku. Komendę etapową armii zawiadomiono celem dalszego poszukiwania. Następnie wysłano okólniki do gmin okolicznych, by te w razie odnalezienia wotów odesłały je do najbliższej komendy etapowej.

..... dnia 26 sierpnia 1915

N. N.
Sierżant, rzeźnik pułkowyN. N.
Oficer likwidującyN. N.
Oficer prowiantowy

DONIESIENIE O DEZERECYI

w sprawie żołnierza zbiegłego dnia 15 sierpnia z postoju (obożu, kwatery) w

Rok stawiennictwa № strony księgi głównej Szarża	miejsceowości powiecie komitacie kraju roku gminy powiatu komitatu kraju	urodzony w	Przynależny do	Opis osoby	Wartość wyekwipowania
1914 4683 szeregowiec	N. N.	N A Z W I S K O			
Przemysł	"	"			
"	"	"			
Galicja 1892	"	"			
Przemysł	"	"			
"	"	"			
"	"	"			
Galicja rzyń-kat. wolny kował	"	"			
piechota	"	"			
20 sierpnia 1915	"	"			
naqanne Kraków	"	"			
nie	"	"			
Niechcę do służby wojsk.	"	"			
blond	"	"			
niebieskie	"	"			
blond	"	"			
proporcjonalny	"	"			
"	"	"			
okrągła	"	"			
"	"	"			
polskim - ruskim 1,78	"	"			
Żandarmeriya polowa	"	"			
Żadnych prócz umundurów.	40	00			
	-	-			
	-	-			
	-	-			
	-	-			
	40	00			

X. Y.
Ofic. Pol. Leg.X. Y.
Sierżant racN. N.
komdt. komp.

DOMESTIC MAIL

No.	Name	Address	City	State	Post Office	Class	Rate	Remarks
1
2
3
4
5
6
7
8
9
10
11
12
13
14
15
16
17
18
19
20
21
22
23
24
25
26
27
28
29
30
31
32
33
34
35
36
37
38
39
40
41
42
43
44
45
46
47
48
49
50
51
52
53
54
55
56
57
58
59
60
61
62
63
64
65
66
67
68
69
70
71
72
73
74
75
76
77
78
79
80
81
82
83
84
85
86
87
88
89
90
91
92
93
94
95
96
97
98
99
100

LISTA IMIENNA STRAT 1.

za czas od 20 sierpnia do 21 sierpnia 1915.

Szarża	NAZWISKO	Korpus	Oddział	PRZYNALEŻNOŚĆ			Rok urodz.	Oznaczenie boju	Zmarł	Ranny	W niewoli	Przepadł bez wieści.	UWAGA
				Kraj	Po-wiat	Gmina							
plutonowy	X. Y.	Polskie Legiony 3 Brygada.	6. Pułk.	Galicja	Zborów	Jezierna	1889	bitura pod	1	—	—	—	
szeregowiec	X. Y.	"	"	Król. Polskie	Piotrków	Krzyszczaków	1880	bitura pod	—	1	—	—	
OGÓLEM									1	1			

WYKAZ POLEGŁYCH

przy których nie znaleziono legitymacyi.

Szarża	NAZWISKO	Gdzie i kiedy urodzony					Wyznanie	Stan	Zawód	Przynależność do gminy	Kiedy i gdzie		Podpisy naczynych świadków
		Miejscowość	Powiat	Komitat	Kraj	Rok					poległ	pochowany	
<i>plutonowy</i>	X. Y.	<i>Jezierna</i>	<i>Zborów</i>	<i>—</i>	<i>Galicja</i>	<i>1889</i>	<i>rzym.-kat.</i>	<i>wolny</i>	<i>technik</i>	<i>Zborów</i>	<i>w bitwie pod</i>	<i>na pobojowisku</i>	<i>N. N. komdt plut. X. Y. sekcyjny</i>
<i>Szeregowiec</i>	X. Y.	<i>Krzyżanów</i>	<i>Piotrków</i>	<i>—</i>	<i>Król. Polskie</i>	<i>1880</i>	<i>rzym.-kat.</i>	<i>żonaty</i>	<i>budowniczy</i>	<i>Piotrków</i>	<i>w bitwie pod</i>	<i>na pobojowisku</i>	<i>„</i>

WYKAZ

WYKAZ

Lp. porządkowa	Nazwa	Miejscowość	Województwo	Liczba		Zmiana
				W 1938 r.	W 1939 r.	
1
2
3
4
5
6
7
8
9
10
11
12
13
14
15
16
17
18
19
20
21
22
23
24
25
26
27
28
29
30
31
32
33
34
35
36
37
38
39
40
41
42
43
44
45
46
47
48
49
50

RAPORT PORANNY.

Miejsce: Piotrków.

Data: 4 sierpnia 1915.

ODDZIAŁ	STAN BOJOWY*				STAN WYŻYWIENIA						Wozów	Samochołów	Stan chor.		Odkomender.	Przybyło	Ubyło
	Karabinów (piechoty)	Szabel (konnicy)	Dział	Kar. masz.	Oficerów	Żołnierzy	Woźniców	K O N I					w domu	w szpitalu			
								wierzch.	jużni.	pociąg.							
1. Kompania 6-go Pułku piech. Pol. Leg.	—	—	—	—	5	226	1	1	—	4	2	—	—	2	—	3	—
R A Z E M					5	226	1	1	—	4	2	—	—	2		3	
					R A Z E M			232					2				

*) „Stan bojowy“ podają tylko oddziały przeznaczone do boju.

MELDUNKI: Przybyło 3 nowozaciężnych przydzielonych przez Komendę Bagnu.

REPORT FOR ARMY

Form 100 (Rev. 1917)

Medical Report

Name	Rank	Regiment	Company	Service No.	Present Illness			Past Illness			Remarks
					Onset	Duration	Character	Onset	Duration	Character	

DZIENNIK KASY PODRĘCZNEJ

za miesiąc *sierpień* 1915.

8. załączników.

Do tego:

Dziennik zakupna,
Dziennik prowiantowy,
Wykaz należności za podwody,
Wykaz uboju,
Książka rekwizycyjna (ewentualna).

Pozycja dziennika	Ilość załączni- ków	DATA	T R E Ś C
1	1	1-VIII- 915	Zaliczka na zaprowiantowanie z kasy głównej
2	1	4-VIII-915	Za podwody w Krakowie celem przywiezienia prowiantów
3	1	10-VIII-915	Według rachunku podóznego X. Y. po 12 k. dziennie
4	1	"	Gminie za wydzierżawienie pastwiska od 1-go do 10-go
5	1	18-VIII-915	Zaliczka z kasy głównej na zaprowiantowanie
6	1	19-VIII-915	Za 10 podwód celem przewiezienia prowiantów
7	1	31-VIII-915	Wedle dziennika zakupna
8	1	"	Według kwitów rek wizycyjnych (Bescheinigungscheft)
9	—	—	Razem:
10	—	—	W porównaniu dochodów z wydatkami
11	—	—	Pozostaje z końcem sierpnia 1915 reszta:
			Głównie dziewięćsetdziewięćdziesiąt koron 39 L. pieniędzy skarbowych, które przy dzisiejszym zamknięciu kasowem w kasie podręcznej a gotówce znalezione.

N.N. porucznik oficer prowiantowy 6 p.p.

W P Ł Y W Y		W Y D A T K I		Rubryka dla zapisania odnośnych pozycji przez oficera rachunkowego	U W A G A
Z PIENIĘDZY SKARBOWYCH					
K.	h.	K.	h.		
25.000	00	—	—		
—	—	60	00		
—	—	86	50		
—	—	120	00		
25.000	00	—	—		
—	—	60	00		
—	—	30.826	68		
—	—	17.856	43		
50.000	00	49.009	61		
49.009	61	—	—		
990	39	—	—		

Kwaterna, 31 sierpnia 1915

No. of Instruments	Description of Instruments	Date of Acquisition	Value	Total
10
20
30
40
50
60
70
80
90
100
110
120
130
140
150
160
170
180
190
200

6. Pułk piech. Pol. Leg.

N. N. por. oficer prow.

W Y K A Z U B O J U

za miesiąc *sierpień* 1915.

DATA	R R Z Y B Y Ł O					U B Y Ł O			
	Pozostało z poprzedniego miesiąca i przybyło	Woiów (krów)	Cieląt	Owiec (kóz)	Świń	przez	Woiów (krów)	Cieląt	Owiec (kóz)
		Sztuk					Sztuk		
3-VIII 915	Według dziennika zakupna	8	—	—	—	zarznięcie	8	—	—
11-VIII 915	Według kontrakwitu rzeźni polowej	3	—	—	12	zarznięcie	3	—	—

Kwaterna 31 sierpnia 1915

		PRZY BICIU UZYSKANO						ORZECZENIE	U W A G A
Świń	o żywej wadze	Mięsa wołowego	Cielęciny, barani- ny, wieprzowiny	Łoju	Jelit	Skór	Sztuk		
-	-	4000	2000	-	80	70	8	200 kg. mięsa zdatnego do użytku Dr. X. Y. lek. pułk. N.N. rzeźnik pułk. N.N. oficer prow.	1300 kg. mięsa i 80 kg. łożu rozdano kompaniom, resztę mięsa zakonserwowano. Skóry zwrócono magazynowi etapowemu.
12	-	1500 1200	750 700	-	66	60	3	750 kg. wołowiny i 700 kg. wie- przowiny zdatne do użytku Dr. X. Y. lek. pułk. N.N. rzeźnik pułk. N.N. oficer prow.	Wszystko mięso wydało celem uzupełnie- nia uposażenia zasadniczego. Skóry od- dano magazynowi etapowemu.

N.N. por. oficer. prowiantowy.

DZIENNIK PROWIANTOWY

za miesiąc sierpień 1915.

- UWAGI. 1. W rubryce: „Uwagi szczególne“ podać należy: pobranie poniżej ryczałtu, zużycie racyi rezerwowej i inne zmiany w stanie uposażenia zasadniczego.
2. O ile przy kupnie lub rekwizycyi zabrakło gotówki, należy w odpowiedniej rubryce zanotować: Należytość
.....K.....gr. stwierdzona i przekazana do wypłaty Kasie w

Ryczałt dzienny wynosi :

420 cygar 3300 racyi normalnych lub rezerwowych 1125 kg. owsa przy racyi normalnej
825 kg. owsa przy racyi rezerwowej

Należytość dzienna składa się z następujących artykułów		P R Z Y R A C Y I				
		pełnej	normalnej	w uzupełnieniu normalnej	rezerwowej	w uzupełnieniu rezerwowej
Konserwy kawowe	Sztuk	6600	6600	—	6600	—
Wołowina		1320	1320	—	—	—
Omasta		66	66	—	—	—
Jarzyny		462	330	132	—	462
Sól	kg.	99	99	—	99	—
Pieprz (papryka)		1.650	1.650	—	—	1.650
Włoszczyzna		—	—	—	—	—
Cebula		16.5	—	16.5	—	16.5
Ocet	l	66	—	66	—	66
Chleb (suchary)	racyi	3300	3300	—	3300	—
Wino	l	1650	—	1650	—	1650
Tytoń	Paczki po 107 gr.	1100	550	550	550	550
Papierosy	Sztuk	—	—	—	—	—
Owies		—	1125	—	825	—
Siano		1200	800	400	—	—
Drzewo opałowe		9000	—	—	—	—
Węgiel drzewny	kg.	—	—	—	—	—
Podpałka		—	—	—	—	—
Słoma		—	15.000 (na cały tydzień)			
Podściółka		650	—	—	—	—

Uwaga : Cyfry należytości dziennej wzięte są przykładowo i nie odpowiadają dokładnie rzeczywistej należytości.

Miejsce i data	1. sierpnia 1915. Kraków-Oleandry.
Warunki działania	Stacya mobilizacyjna, pierwszy dzień mobilizacji.
Z własnego Oddziału są zaopatrywane gdzieindziej następujące Oddziały po- szczególne	
Z obcych oddziałów są żywione	
Zapotrzebowanie prowiantowe pokryte w drodze	kupna
	rekwizycyi
	pobrania
Zaprowiantowanie kwaterunkowe	
Uwagi szczególne	Otrzymano 25.000 K. na zaprowiantowanie, N.N. pułkownik, N.N. por. oficer prow.

Miejsce i data		<i>11 sierpnia Kraków.</i>
Warunki działania		<i>Gotowość wymarszu.</i>
Z własnego Oddziału są zaopatrywane gdzieindziej następujące Oddziały poszczególne		
Z obcych oddziałów są żywione		
Zapotrzebowanie prowiantowe pokryte w drodze	kupna	<i>jarzyny, sól, przyprawy dla 6 dniowych zapasów pełnej racyi: jarzyna, sól, zielenina dla uposażenia zasadniczego.</i>
	rekwizycyi	
	pobrania	<i>mąka na chleb, sól, kminek i owies dla pełnej racyi. — Owies dla uposażenia zasadniczego w wojskowym magazynie prow. w Krakowie.</i>
Zaprowiantowanie kwaterunkowe		
Uwagi szczególne		<i>Uposażenie zasadnicze wydano wozy prow. i kuchnie pol. naładowane. N.N. pułkownik X. Y. por. oficer. prow</i>

Miejsce i data	20 sierpnia Dęblin.	
Warunki działania	Bitwa	
Z własnego Oddziału są zaopatrywane gdzieindziej następujące Oddziały po- szczególne		
Z obcych oddziałów są żywione	1-sza bateria artylerji polowej P. L.	
Zapotrzebowanie prowiantowe pokryte w drodze	kupna	
	rekwizycyi	jarzyna, przyprawa, wino, siano, słoma, drzewo opałowe.
	pobrania	Ze sztafli dywizyi, chleb, konserwy kawowe, owoce.
Zaprowiantowanie kwaterunkowe		
Uwagi szczególne	Dodatek pół l. wina wydano w myśl rozkazu Komendy Dywizyi N.N. pułkownik. N.N. por. oficer. prow.	

Miejsce i data		Obóz w 30. sierpnia 1915.
Warunki działania		Obwarowanie w
Z własnego Oddziału są zaopatrywane gdzieindziej następujące Oddziały poszczególne		Oddział techniczny, detaszowany celem naprawy mostu.
Z obcych oddziałów są żywione		
Zapotrzebowanie prowiantowe pokryte w drodze	kupna	jarzyna, 3 krowy, 12 świń.
	rekwizycji	
	pobrania	tytoń, papierosy, chleb na 2 dni z piekarni dywizyjnej Nr. 4.
Zaprowiantowanie kwaterunkowe		
Uwagi szczególne		Należność ryczałtowa pułku została obniżoną przez Komendę Korpusu. N.N. pułkownik. N.N. por. oficer prow.

C. i k. Kasa operacyjna w.....

K o n t r a - k w i t

na 60.000 K. słownie sześćdziesiąt tysięcy koron, które z c. i k. Kasy operacyjnej
w tytułem pierwszej zaliczki za miesiąc sierpień dla 6-go pułku piech.
Pol. Leg. w dniu dzisiejszym w gotówce wypłacono.

.....dnia 1. sierpnia 1915.

N. N.
przełożony.

N. N.
kontroler.

Do Baonu uzup. № 3.

Z A W I A D O M I E N I E

(AVISO)

o zaliczkach udzielonych niżej wymienionemu na rachunek *Baonu uzup. № III. Kasy głównej 6-go Pułku piechoty Pol. Leg.*

DATA	Szarża	Imię i nazwisko	Rodzaj zaliczki	K W O T A W			
				BANKNOTACH		SREBRZE	
				K.	h.	K.	h.
15-VIII 15	Porucznik X. kl. r.	N. N.	Zaliczka na zaległe pobry na podstawie deklaracji.	300	00		

..... 16 sierpnia 1915.

N. N.
likwidujący oficer rachunkowy.

6. Pułk piech. Pol. Leg.

Komisya kasowa.....

DZIENNIK KASY GŁÓWNEJ

za miesiąc *sierpień* 1915.

z załącznikami

Pozycya	Ilość		
Dzien- nika	załączni- ków	Data	T R E Ś Ć
1	1	1-8-915	Zaliczka z c. i k. kasy operacyjnej w
2	14	"	Zaliczki dla kompanii za pierwszą dekadę sierpnia 1915. wedle wykazu i pokwitowania.
3	1	"	Zaliczka na pobory zaległe dla N.N. IX kl. r. komndta komp.
4	1	"	Zaliczka dla kasy podręcznej oficera prow. 6-go Pułku Leg. Pol.
5	14	11-8-915	Zaliczka dla kompanii za drugą dekadę sierpnia 1915. wedle wykazu i pokwitowania.
6	1	13-8-915	Pobory za sierpień 1915. dla por. X. kl. r. N.N.
7	1	15-8-915	Zaliczka dla kasy podręcznej oficera prow. 6-go Pułku.
8	1	16-8-915	Zaliczka z c. i k. Kasy operacyjnej w
9	15	21-8-915	Zaliczka dla kompanii za trzecią dekadę sierpnia wedle wykazu i pokwitowania
10	1	23-8-915	N.N. podpor. XI. kl. r. zaliczka na koszta transportu
11	1	"	Pobory nowomianowanemu chor. XII kl. r. N.N. za sierpień
12	1	27-8-915	Zaliczka dla kasy podręcznej oficera prow. 6-go Pułku.
13	52	28-8-915	R a z e m:
14			W porównaniu dochodów z wydatkami.
15			Pozostaje reszta.

słownie dwanaście tysięcy dziewięćset trzydzieści pięć koron z pieniędzy skarbo

N.N.
kapitan współzamykacz kasy

N.N.
pułkownik prezes

W P Ł Y W Y						W Y D A T K I						Rubryka do zapisania przez oficera rachunkowego odnośnych pozycji	UWAGA		
z funduszków skarbowych			z funduszków cudzych i depozytów			z funduszków skarbowych			z funduszków cudzych i depozytów						
w gotówce		w przekazach pocztowych	w gotówce		w papierach wartościowych	w gotówce		w przekazach pocztowych	w gotówce		w papierach wartościowych				
K.	h.	K.	h.	K.	h.	K.	h.	K.	h.	K.	h.				
60.000	00							13.300	00						
								500	00						
								15.000	00						
								14.900	00						
								305	00						
								15.000	00						
50.000	00							15.800	00						
								1000	00						
								260	00						
								18.000	00						
110.000	00							97.065	00						
97.065	00														
12.935	00														

wych, które przy dzisiejszym zamknięciu w kasie głównej w gotówce znalezione.

dnia 28 sierpnia 1915.

N.N.
major współzamykacz kasy

6. Pułk piech. Pol. Leg.

K W I J

na 60 000 K, słownie sześćdziesiąt tysięcy koron, które wyżej wymieniony Pułk z c. i k. kasy operacyjnej w tytułem pierwszej zaliczki za miesiąc sierpień 1915 w dniu dzisiejszym w gotówce otrzymał.

..... dnia 1. sierpnia 1915.

Komisya kasowa :

N N.
kapitan współzamykacz kasy

N.N.
pułkownik prezes

N.N.
major współzamykacz kasy

pieczęć
służbowa

Pełnomocnictwo

mocą którego upoważnia się porucznika X kl. r. P. N. N. do podjęcia pieniędzy w kwocie 60.000 K. słownie sześćdziesiąt tysięcy koron z c. i k. kasy operacyjnej w.....
..... tytułem zaliczki za miesiąc sierpień 1915 dla 6-go Pułku piech. Pol. Leg.
Równocześnie stwierdza się identyczność jego własnoręcznego podpisu.

N. N.
por. X. kl. r. upoważniony.

..... dnia 1 sierpnia 1915

Komisya kasowa :

N.N.
kapitan współzamykacz kasy

N.N.
pułkownik prezes

N.N.
major współzamykacz kasy

pieczęć
służbowa

Petromacrostoma

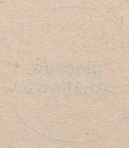
... ..
... ..
... ..
... ..

...

...

...

...



Kasa główna 6-go Pułku piech. Pol. Leg.

Poświadczenie odbioru

(Abfuhrgegenschein)

na 128,60 k. słownie sto dwadzieścia ośm koron 60 h. które kasa główna 6-go p.p. Pol. Leg. tytułem reszty z otrzymanej zaliczki na kosztu transportu od por. X kl. r. N.N. w dniu dzisiejszym w gotówce otrzymała.

..... dnia 15 sierpnia 1915.

Komisya kasowa:

N.N.
kapitan współzamykacz kasy

N.N.
pułkownik prezes

N.N.
major współzamykacz kasy

pieczęć
służbowa

State of New York

Postmaster General

(Official Seal)

Postmaster General, New York State, Albany, N.Y.

June 15, 1915

Postmaster General:

N.Y.
New York State

N.Y.
New York State

N.Y.
New York State



N.N. por. X kl. r.

Poświadczenie wpłaty

(Abfuhrschein)

na 128,60 k, słownie sto dwadzieścia ośm koron 60 h. które podpisany zwraca kasie głównej 6-go
Pułku piech. Pol. Leg. tytułem reszty z otrzymanej zaliczki na koszt transportu.

..... dnia 15 sierpnia 1915.

N.N.
por. X kl. r.

L. A. Fort X M. 7

Postminderennis tijdschrift

(Afdeling)

1888 N. sloude te deelen van het ... 1888 N. sloude te deelen van het ... 1888 N. sloude te deelen van het ...

1888 N. sloude te deelen van het ...

X M. 7

Likwidujący oficer rachunkowy:

ZESTAWIENIE RACHUNKOWE

(Summar über die Geldgebarung)

za
miesiąc *sierpień* 1915.

W Y K A Z Z A Ł A C Z N I K Ó W.

Nr.	T R E Ś C	ILOŚĆ
1	Wykazane na drugiej stronie „Zestawienia rachunkowego“	39
2	Wykaz nowopowstałych i umorzonych długów i należności skarbowych z 5 załącznikami	6
3	Wykaz zmian zaszyłych w stanie mieszkaniowym z — załącznikami	—
4	Wyciąg z uwag o udzielanych gażystom urlopach	—
5	Wykaz załączonych rozporządzeń i rozkazów z 3 załącznikami	4
R A Z E M		49

№ pozycyi	Ilość załączników	W E D Ł U G:
1	12	<i>Dziennika Kasy głównej</i>
2	9	<i>Dziennika Kasy podręcznej (oficera prowiant).</i>
3	18	<i>Sunaryjsza z wykazów należności jednostek gospod. 6. Pułku</i>
	39	<i>R a z e m</i>

P I E N I A D Z E

S K A R B O W E | C U D Z E

OSTATECZNIE POZOSTAJE

U W A G A

Pozostałość z poprzedniego miesiąca	Wpływy		Wydatki		Banknoty		Złoto ^{*)} Srebro		Gotowizną		Papiery wartościowe		
	K.	h.	K.	h.	K.	h.	K.	h.	K.	h.	K.	h.	
—	—	110.000	00	97.065	00	12 935	00						
—	—	50.000	00	49.009	61	990	39						
—	—	8.727	46	8.728	46	—	—						
—	—	168.728	46	154 803	07	13.925	39						
		<u>168.728 46 K.</u>		<u>168.728 46 K</u>									

20 września 1915.

N. N.
likwidujący oficer rachunkowy.

*) Kwoty w złocie dla odróżnienia pisać należy czerwonym atramentem.

W Y K A Z

brakujących i dodatkowo dołączonych dokumentów.

M I A N O W I C I E:		IŁOŚĆ
	Z poprzedniego miesiąca pozostało	
brakuje		
Dodatkowo dołączono		
	Pozostaje brakujących	

SUMARYUSZ

za miesiąc sierpień 1915

z wykazów należności jednostek gospodarczych 6-go Pułku piech. Pol. Leg.

№ pozycji	Ilość zatęgników	Nazwa jednostki gospodarczej	Kwota wydana	N A T O D T R Z Y M A N O						pozostaje			
				Za						RAZEM	należ- ność (otrzyma- no za mało)	reszta (otrzy- mano za wiele)	
				I.		II.		III.					
				D E K A D Ę									
				pod poz. dzien.	SUMA K. h.	pod poz. dzien.	SUMA K. h.	pod poz. dzien.	SUMA K. h.	K.	h.	K.	h.
1.	4.	1. Kompania	2459 92	P. z. 1. P.dz.2. 800 00	P. z. 1. P.dz.5. 1000 00	P. z. 1. P.dz.9. 1000 00	2.800 00	—	—	340 08			
2.	4.	2. Kompania	3128 46	P. z. 1. P.dz.2. 1100 00	P. z. 1. P.dz.5. 1000 00	P. z. 1. P.dz.9. 900 00	3.000 00	128 46	—	—			
3.	4.	3. Kompania	2468 70	P. z. 1. P.dz.2. 700 00	P. z. 1. P.dz.5. 1000 00	P. z. 1. P.dz.9. 1100 00	2.800 00	—	—	331 30			
4.	5.	4. Kompania i	t.	d.									
17		RAZEM	8057 08	2600 00	3000 00	3000 00	8600 00	128 46	671 38				
Uwzględniając wykazaną należność			—	Poz. w ks. długów skarb.				128 46	Poz. w Ks. nale- żytości skarb.				
pozostałą resztę			671 38					—	6.				
razem w zestawieniu rachunko- wym wykazano:			8728 46	11.				8728 46					

d. 18 września 1915.

N.N.

likwidujący oficer rachunkowy

6. Pułk piech. Pol. Leg.

(Komisya zarządzająca)
Likwidujący oficer rach.

W Y K A Z

za miesiąc *sierpień* 1915.

nowo powstałych i umorzonych w miesiącu *sierpniu* 1915 długów i wierzytelności
skarbowych.

5 załączników.

Pozyweya księgi długów skarbowych	Załącznik	DŁUGI SKARBOWE	ODNOŚNIE DO		KWOTA	
			pozyweyi zestawienia rachunkowego	pozyweyi dziennika kasowego		
					K.	h.
		Z końcem lipca 1915 pozostało	3	16	1.280	60
		NOWO POWSTAŁE:				
7	1	N.N. porucznik X r. tytułem zwrotu nieprawnie otrzymanych poborów	1	13	285	00
8	1	N.N. komendant kompanii 4. w myśl sprostowania rachunków za miesiąc sierpień 1915 r.	3	5	186	50
9	1	N.N. podpor. XI r. tytułem zaliczki na koszt transportu, z której się jeszcze nie wyliczył.	1	15	200	00
10	1	N.N. komendant komp. 3. w myśl Uwierzytelnienia, przystanego z Baonu uzup. Nr. III.	—	—	355	00
11	1	N.N. komendant kompanii 1. tytułem reszty z miesiąca sierpnia 15.	3	1	340	08
	1	N.N. komendant kompanii 3. tytułem reszty z miesiąca sierpnia 15.	3	3	331	30
		RAZEM			2978	48
		Po potrąceniu pozostaje z końcem sierpnia 1915 kwota nieumorzonych długów			1624	50

..... dnia 1 września 1915.

N.N.
likwidujący oficer rachunkowy.

Pozyeya księgi długów skarbowych	Załącznik	WIERZYTELNOŚĆ	ODNOŚNIE DO		KWOTA	
			pozyeyi zestawie- nia rachunkowego	pozyeyi dziennika kasowego	K.	h.
		Z końcem lipca 1915 pozostało	3	16	826	50
		NOWO POWSTAŁE :				
5	1	N.N. kapitan IX. r. wedle „uwierzytelnienia“ z 4. Pułku P. L.	—	—	285	50
6	1	N.N. komendant kompanii 2-ej tytułem należności za miesiąc sierpień 15.	3	2	128	46
		RAZEM			1,240	46
		Po potrąceniu z końcem sierpnia 1915 pozostaje jeszcze w ewidencji			826	54

W Y K A Z

rozkazów i rozporządzeń, załączonych w miesiącu *sierpniu 1915.*

Liczba porządkowa	ROZKAZ (ROZPORZĄDZENIE)			T R E Ś Ć	Ilość sztuk
	wydany przez	Numer oddziału	z dnia		
1	Naczelną Komendę Etapową	Op. Nr. 66.046	15-VIII 1915	W sprawie oszczędzania mięsa ze względu na jego brak w kraju	1
2	Komendy Etap. 6. Armii	Nr. 39	7-VIII—15	W sprawie cen maksymalnych	2
3	Likw. of. rach. 4. Pułku piech. Pol. Leg.	Nr. 16	20-VIII—15	Uwierzytelnienie dla N.N. komendanta kompanii	1

15. września 1915.

N.N.
likwidujący oficer rachunkowy

GEORGIA NATIONAL BANK

INCORPORATED IN THE STATE OF GEORGIA

First Street, Savannah, Ga.

W. Y. K. A. S.

TO THE ORDER OF THE BOARD OF DIRECTORS

Date	Particulars	Debit		Balance
		To	By	
1888				

UWIERZYTELNIENIE

dla *N.N.* porucznika *X. rangi* udającego się do *Batalionu uzup. № III.* w myśl rozkazu *Komendy Legionów* z dnia *18. VIII—15. № 108.*

Wyszczególnienie	Dług		Należyłość	
	K.	h.	K.	h.
<p>Na rachunek poborów otrzymał: Gazę po 183 K. 33 h. miesięcznie Dodatek polowy po 5 K. dziennie Rzeżałt na konie —</p> <p>Furaż w naturze dla — koni włącznie do dnia —</p> <p>Zaprowiantowany Zaopatrzonej w cygara (papierosy) } włącznie { 20 sierpnia 15 do { 20 sierpnia 15</p> <p>Zwyczajny dodatek na uzbrojenie polowe otrzymać.</p> <p>Dodatek na deponowanie mebli wypłacony do końca sierpnia 15.</p> <p>W zamkniętej z końcem lipca 1915 księdze długów skarbowych ciążą na nim następujące długi:</p>				
Kondytki (zajęcie pensyi:)				
S U M A				

Orzeczenie *Wojen. Oddziału rach.* dotychczas t. j. do 20 sierpnia 15, nie nadeszło i nie zawiera żadnych kwot, któreby miały zwrócić wyżej wymieniony. W razie późniejszego ich nadesłania, zastrzeżę się swobodę dalszego postępowania. Jeden egzemplarz „Uwierzytelnienia” został pod powyższym № wysłany dzisiaj do *Komendy Baonu uzup. Nr. III Pol. Leg.*

..... dnia 21 sierpnia 1915.

N.N.
likwidujący oficer rachunkowy.

Содержание: стр. 1-10

Итого стр. 1-10

Содержание: стр. 1-10

№ п/п	№ документа	Содержание	Дата	Подпись
1	1	1	1	1
2	2	2	2	2
3	3	3	3	3
4	4	4	4	4
5	5	5	5	5
6	6	6	6	6
7	7	7	7	7
8	8	8	8	8
9	9	9	9	9
10	10	10	10	10

Содержание: стр. 1-10

Содержание: стр. 1-10

WYKAZ I POKWITOWANIE

z odbioru sum, wypłaconych jednostkom gospodarczym 6 Pułku Pol. Leg. na pokrycie zwyczajnych poborów żołnierzy i innych potrzeb za czas od 1 sierpnia do 10 sierpnia 1915.

Numer pozyeyi	Ilość zała- czników	Nazwa jednostki gospodarczej	KWOTA PIENIĘŻNA		Poświadczenie odbiorcy
			K.	h.	
1	1	Oddział sztabowy	1800	00	słownie tysiąc ósmset koron N.N. komdt. komp.
2	1	1 Kompania	900	00	słownie dziewięćset koron N.N. komdt. komp.
3	1	2 Kompania	1100	00	dtto
4	1	3 Kompania	700	00	"
5	1	4 Kompania	800	00	"
6	1	5 Kompania	1000	00	"
7	1	6 Kompania	800	00	"
8	1	7 Kompania	1100	00	"
9	1	8 Kompania	900	00	"
10	1	9 Kompania	1000	00	"
11	1	10 Kompania	1200	00	"
12	1	11 Kompania	1000	00	"
13	1	12 Kompania	1000	00	"
	13	Razem :	13.300	00	słownie trzynaścietysięcy trzysta koron.



90. —
ms. 20/18 km





23914

1