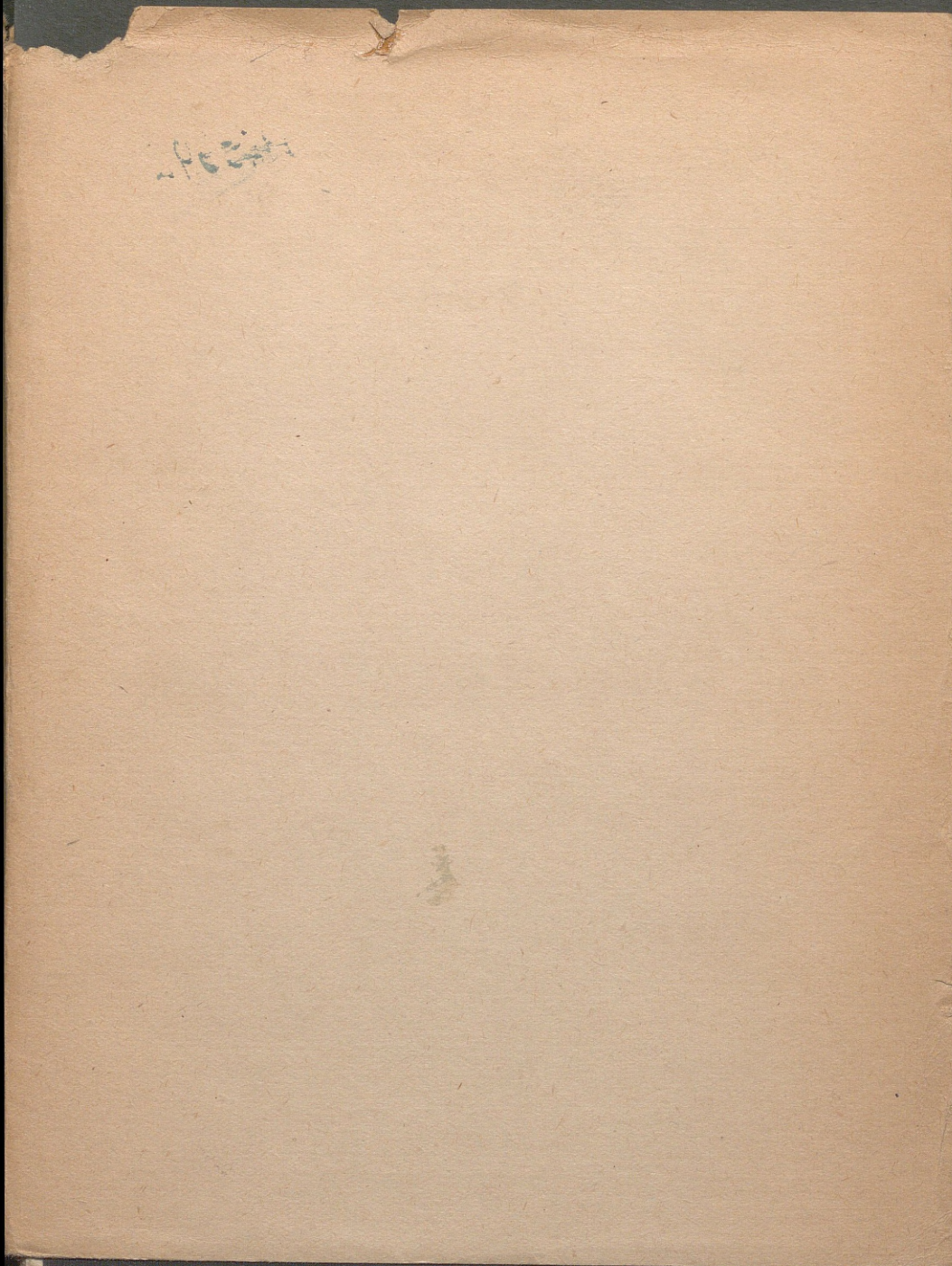
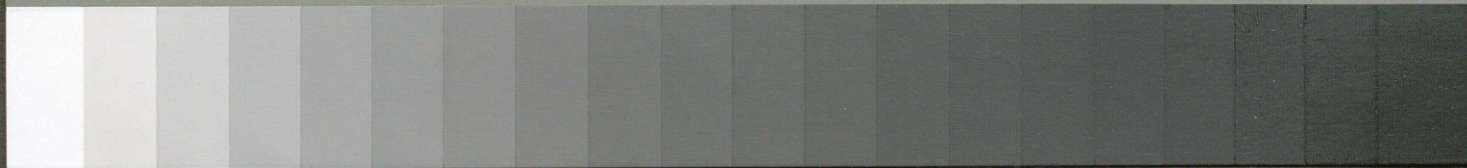




Grey Scale #13



A 1 2 3 4 5 6 M 8 9 10 11 12 13 14 15 B 17 18 19



Blue

Cyan

Green

Yellow

Red

Magenta

White

3/Color

Black

Inches
Centimetres

Colour Chart #13



4034

GDAŃSK
WROTA KORONY POLSKIEJ

FRANCISZEK KLEIN

GDAŃSK

WROTA KORONY

~ POLSKIEJ ~

WARSZAWA — 1921

NAKŁADEM KSIĘGARNI F. HOESICKA

93(428)

ZDJĘCIA FOTOGRAFICZNE WYKONAŁ FR. KLEIN



10691/1

Odbito w Drukarni Narodowej w Krakowie

W S T Ę P.

Chwila obecna dziwnie przypomina następstwa i skutki, jakie sprowadziło ze sobą zwycięstwo pod Grunwaldem w r. 1410. W obu tych momentach, tak od siebie odległych, stroną pokonaną są ci sami, choć występują pod zmienioną nazwą: wówczas zakonu krzyżackiego, obecnie państwa niemieckiego — to Prusy. Klęska Niemiec jest przedewszystkiem klęską Prus, a najboleńszym ciosem, jaki je mógł spotkać, tą: »piętą Achillesową« to odbiór ziem polskich. Jak wówczas, tak i dziś ziemie lechickie wracają do Polski. Tylko gdy wówczas, za rządów zakonu krzyżackiego tych dzierżaw Polsce zagarniętych było stosunkowo nie wiele — to teraz po pół tysiącu lat tworzyły one całe wielkie prowincje, stanowiące olbrzymią większość królestwa pruskiego.

Razem z temi ziemiami wraca do Polski Gdańsk, najważniejszy punkt handlowy w dawnej Polsce, zwany zawsze »wrotami Korony Polskiej«. Zdaje mi się, że trudno o bardziej trafną nazwę. Te »wrota« Polski nie są jeszcze zupełnie w jej ręku, a skutki tego ujawniają się co chwila, w trudnościach transportu najpotrzebniejszych przedmiotów dla państwa. Gdy Polska upadła z końcem XVIII wieku, te »wrota« się zamknęły.

Gdańsk — przedtem ludny i potężny punkt handlu morskiego, podupadł odrazu i zeszedł do trzeciorzędnych miast niemieckich, ważnych jedynie ze względu na swą wspaniałą przeszłość i zabytki sztuki. Dziś — gdy Polska powstała na nowo — te »wrota« jej otwierają się znowu. Gdańsk budzi się do nowego — czy też do swego dawnego życia.

Dwa razy byłem w Gdańsku przed wojną. Za każdym razem zachwycony jego pięknem, chwyciłem za pióro, by choć w kilku artykułach dziennikarskich dać wyraz mym wrażeniom. Te artykuły stały się obecnie zawiązkiem tej książki. Jest to krótka monografia miasta, nie mająca bynajmniej pretensji źródłowego dzieła. Wszystko co może dać pojęcie o wielkości i potędze tego miasta, o jego historii i wymogach sztuki, tu pokrótce starałem się zebrać i naszkicować obraz miasta.

I. MALOWNICZOŚĆ I PIĘKNO GDAŃSKA.

Najwięcej charakterystycznymi cechami Gdańska jest uroczą zacisznosc i pogodny spokój, jaki w niewysłowiony sposób odzywa się w każdym kącie. Tu można dopiero odczuć różnicę pomiędzy życiem dawnych czasów a obecnym. Dziś szukamy szczęścia daleko od siebie, trawieni gorączką i ustawicznym niepokojem. Dawniej ludzie znajdowali to szczęście w najbliższym otoczeniu, w ciszy ogniska domowego i pracy, którą uważano za cel życia. Stąd rodziło się przywiązanie do swego kąta domowego i do miasta rodzinnego. Każdy z dawnych obywateli czuł to doskonale, że jego dobrobyt jest zarazem bogactwem miasta i nie żałował często grosza na przyozdobienie swego domu. Ponieważ zaś pod tym względem kwitnęła między mieszkańcami chwalebna rywalizacja, dlatego Gdańsk w ciągu dwóch ostatnich wieków swej przynależności do Polski, posiadał tak przepiękną szatę, tak bogatą i misterną, jak mało które miasto w środkowej Europie.

Pójdźmy na przedmieście Altstadt i stańmy w pobliżu kościoła św. Elżbiety. Przed nami roztoczy się obraz nieporównanej piękności. Leniwo płynące wody rzeki Raduni, ocienione szeregiem wyniosłych drzew. Po obu brzegach stare holenderskie domy z ciemno czerwonej cegły, o wysokich oknach w drobnią kratkę

oszlonych, zakończone ślicznie rzeźbionymi szczytami, jak misterna koronka. Jest spokój i cisza. Po przez korony drzew słońce przelewa swe złote blaski w rzekę, jakby uśpioną. Czasem tylko cicho płynący łabędź, muskając skrzydłem, zmarszczy zwierciadło wodne, a wtedy wieża kościoła św. Katarzyny załamie się w tysiączne gzygzaki, by znowu po chwili wrócić do swej nieskażonej czystości linii.

Pójdźmy parę kroków dalej, obraz się zmieni. Niema już drzew ani cieni, jest pełnia słońca i światła. Górę obrazu zajmuje ogromna smukła wieża św. Katarzyny, o przepięknie skomponowanym szczycie — dół znowu woda. Rzeka rozgałęzia się na dwa ramiona i obejmuje sobą jakieś zabudowania. Wyrastają one prosto z wody, okryte zbitą ciemną gęstwą bluszczu. Jest to stary domek młynarza z surowej cegły, poczerniały od starości. Już pół tysiąca lat z górą liczą jego mury, ale i tak krzepki jeszcze i wcale sposobny. Za nim dopiero rozsiadł się szeroko wielki młyn krzyżacki, dziwna i tak charakterystyczna budowla. Jakąś surową powagą przemawiają te ciemno czerwone ściany, z wysokim spadzistym dachem, szeregiem okienek poprzerzywanym. Stłumiony miarowy odgłos dochodzi nas z jego wnętrza — znak, że pracuje tak samo jak przed wiekami. Od jego powstania tyle się zmieniło wokoło, miasto się całe przebudowało; przecież on jeden nieczuły na wszelkie zmiany przetrwał wieki wciąż jednaki. Jak dawniej tak i teraz z pod olbrzymich jego kamieni wysypuje się zboże białym puchem. Właśnie na wielki

wóz ładują olbrzymie wory z mąką, a ciemne ściany obsiadłe białym obłoczkiem mogłyby długo nam opowiadać, ile już ich widziały w swem życiu.

Przechodzimy koło młyna i stajemy wprost kościoła św. Katarzyny, a raczej z jej boku prawego. Przed nami znów roztacza się charakterystyczny obraz Gdańska: małeńki, prawie trójkątny, zamknięty plac. Jeden bok jego tworzy imponująca rozmiarami i powagą wyrazu świątynia pańska, z przyczepionym małym domkiem kościelnego. Ogromne płaszczyzny murów o tonie ciemnoczerwonym wywołują wrażenie jakiejś pogodnej, kojącej zaciszności. Przeciwległy bok placu to szereg drobnych domków, wśród tego jeden większy, zapewne jakaś szkoła. Tuż przy nim stoją trzy stare domki. Są zupełnie jednakowe. Dwuokienne ich fasady, dziś już zczerniałe i zbiedniałe, o przepięknych koronkowych szczytach i wysokich w kratkę oszklonych oknach, każdy z osobnym tarasem czyli »beischlagiem«, mają w sobie niewypowiedziany czar. Istotnie trudno się oprzeć. Podchodzę na taras środkowego domu. Przez okno zaglądam do środka i jakież zdziwienie, gdy zamiast spodziewanego opuszczenia, zastaję przeciwnie się wchodową, urządzoną z wykwinną prostotą, pełną starych pięknych mebli. Dowiaduję się, że mieszka tu właśnie pastor kościoła św. Katarzyny, archidjakon Blech. Po chwili rozmawiam już z uprzejmym staruszkiem, który mile zdziwiony, że ktoś zwrócił uwagę na jego domek, prowadzi mnie do środka.

Po paru schodach wchodzimy przez śliczne drzwi

rokokowe, w kratkę skośnie oszklone, do pokoju na parterze. Widny choć o nieco przytłumionym świetle, ma bardzo piękny sufit, przybrany w bogatą stiukaterję. Ksiądz Blech pochodzi ze starej rodziny gdańskiej i zakochany jest w rodzinnem mieście. Kiedym podnosił piękno i urok Gdańska, smutnie się tylko uśmiechnął. »To co pan widział — mówił — to resztki ostatnie. Starego Gdańska już prawie niema. Wymarł albo rozprószył się po świecie. Niema już prawie starych rodzin mieszczańskich, a zabytków dawnego przemysłu artystycznego już bardzo nie wiele pozostało. To, co stanowiło dawniej dumę i przepych miasta, ginie z dnia na dzień. Stoją co prawda kościoły, stoją stare domy, ale w nich modlą się, w nich mieszkają ludzie obcy, zagnani tutaj interesami lub urzędem. Ludzi wychowanych na przeszłości Gdańska, związanych z niem tradycją wiekową swych rodzin, już dziś nie wiele pozostało. Dawny Gdańsk wymiera i znika«. Pod wrażeniem tych słów opuściłem starego proboszcza. Chodząc po mieście i zwiedzając jego zakątki, przekonywałem się na każdym kroku, ile słuszności leżało w tych słowach. Tu i owdzie można napotkać jeszcze na szczupłe reszty zabytków dawnego przemysłu artystycznego. Z nich dopiero możemy mieć pojęcie jak okazałe, jak celowe i naprawdę piękne ramy życia umiało sobie stworzyć niegdyś to miasto.

Poza kościołem św. Katarzyny wznosi się drugi, również wielki, św. Brygidy z klasztorem, zamienionym na koszary. Otaczają go dokoła stare, kręte uliczki.

Jedna z nich t. zw. Nonnenhof jest na pewno najciekawszym, najbardziej typowym kątem starego Gdańska. Chwila spokoju i zastłuchania się w pogodną ciszę tego ustronia, może w nas wywołać złudzenie życia w zupełnie innym wieku. Bo tu jeszcze starym tętnem bije życie i murów i ludzi. Niskie, a schludne staroświeckie domki, zamieszkuje przeważnie uboga ludność rzemieślnicza. Są to już po większej części starcy. Ostatnich chwil ich życia nic tutaj nie mąci. Nie słychać tu ani turkotu wozów, ani gwaru ulicznego. Czasem przemknie się zwolna uliczką jakaś postać, witana przyjaznym uśmiechem ze wszystkich okien. Tu bowiem wszyscy mieszkańcy zakątka znają się dobrze. Dlatego też pojawienie się kogoś nieznanego wywołuje zdziwienie i ciekawość.

Naraz wśród ogólnego spokoju rozbrzmiewa jakaś przedziwna muzyka — to zegar grający na wieży kościoła św. Katarzyny dziwną melodią dzwonów zaczyna wydzwaniać godzinę. Oglądamy się i oto mamy przed sobą jeden z najpiękniejszych obrazów Gdańska: małą niepokazną na pozór uliczkę, której jeden bok tworzy ściana kościoła św. Brygidy, nad nią zaś wystrzela prawdziwy las mniejszych i większych wieżyczek, zakończony jakąś nieporównanie smukłą sylwetą wieży czy sygnaturki — to kościół św. Katarzyny, widziany od chóru przez wąską szczelinę uliczki, której jest zamknięciem. Cechą zaś gotyku bałtyckiego jest bogactwo różnych wieżyczek i ażurowych często szczytów naw kościelnych. Dlatego właśnie widok na kościół z tego punktu

jest taką wiązką od niższych do coraz wyższych, kończąc się wreszcie szczytowiec zakończeniem samej wieży.

Skręcamy w bok i znowu przed nami piękny obraz starego Gdańska: wązka staroświecka uliczka, zamknięta potężną czworoboczną wieżą kościoła św. Brygidy. I tak dalej, co parę kroków napotykamy na coraz nowe obrazy, z których jeden piękniejszy od drugiego. Cisza i spokój, pogoda i wygoda mieszkańców odzywa się do nas ze wszystkich stron. Ciszę tę przerywa jedynie co godzinę dziwna melodia dzwonów. Godzi się ona z nastrojem murów i uliczek, pozostawiając wrażenia niewypowiedzianego czaru i poezji.

Śródmieście Gdańska t. zw. Rechstadt — to kompleks miasta, oparty z jednej strony o kanał czyli Motławę, z drugiej o dawne wały w stronie dzisiejszego dworca kolejowego. Przez to szczęśliwie się składa, że obcy przybysz dostaje się odrazu w serce starego Gdańska. Śródmieście Gdańska — to sieć wązkich uliczek o małych a wysokich domkach. Chodzi się po nich bez przerwy i nacieszyć się wprost nie można ich zacisznym staroświeckim wyglądem. Naraz na zakręcie ulicy wyrasta przed nami jakiś kolos i drogę zagradza. Ze zdumieniem patrzymy i poznajemy, że to kościół marjacki. Sprawia on wrażenie dysonansu: potwornej wielkości gmach, wciśnięty pomiędzy maleńkie uliczki i domki. Jakże inny zupełnie duch czasu przemawia z tych murów: jakaś siła, warowność i nieprzystępność. Jakaś brutalna pierwotność wieje z tego kościoła. To nie świątynia pańska wolnego narodu, prędeż twierdza,

która zarazem jest domem bożym. Nie darmo stawiał ją zakon krzyżowy. Czoło jej znaczy wieża, blisko sto metrów wysoka. Na szerokiej kwadratowej zasadzie wzniesiona, posiada od podstaw aż do szczytu niemal jednakową szerokość. Nakrywa ją niski stożkowy dach. Przez to właśnie ma w sobie ta wieża coś nieprzystępnego. Zwłaszcza widziana z daleka, kiedy na jasnym tle nieba dominuje wysoko ponad miastem — albo z najbliższego sąsiedztwa, z drobnych uliczek, w których wyrasta niespodzianie przed zdumionem okiem.

A jednak po chwili, gdy się pogodzimy z formami i wyglądem kościoła, zaczniemy odczuwać zwolna piękno tych murów. Ogromne, czerwone ich płaszczyzny, pełne powagi i spokoju, jak łagodnie i kojąco wpływają na bieg naszych myśli. Świątynię marjacką otaczają wokoło odwieczne — tak stare jak ona sama — małe domki z surowej cegły. Bardziej harmonijnego otoczenia trudno sobie wyobrazić. Urok tych kątów podnoszą jeszcze zielone bukiety drzew, z rzadka rosnących. Moznaby się słusznie łudzić, że jest się w pięknej Holandji, albo że patrzymy na któryś z uroczych obrazów Jana van der Heyden.

Zwłaszcza ciekawym jest niezmiernie narożny domek przy ul. Kramów (Krämergasse). W nim mieszka proboszcz katolicki królewskiej kaplicy. Przez małą sionkę po schodkach dostajemy się do kaplicy. Zbudował ją Jan III Sobieski. Bogate wnętrze barokowe ukazuje nam od ulicy św. Ducha piękną fasadę, ozdobioną herbem królewskim »Janina«.

Obchodząc kościół marjacki dokoła, natrafiamy od strony wielkiego ołtarza na Frauengasse. Mała uliczka, ale najcenniejszy klejnot starego Gdańska. Pozostała do dziś dnia nietkniętą, nieskażoną jeszcze duchem bezmyślnego modernizmu. Zachowała całą krasę dawnej strojności miasta. Z jednej strony zamyka ją wysoka ściana kościoła i ostremi iglicami swych wieżyczek góruje wyniośle ponad linją dachów. Z przeciwnego zaś końca przysadzista, gotycka brama przepuszcza nas na kanał Motławy. Wnętrze tej ulicy — to najpiękniejszy obraz starego Gdańska. Po obu stronach szeregi przeszlicznych, starych domków. Każdy z nich ze swym koronkowym szczytem, daleko wysuniętym tarasem czyli »beischlagem« zaprasza niejako do wejścia. Jakiś miły, zaciszny spokój panuje tutaj. Z rzadka rozsiadłe, zielone bukiety drzew podnoszą jeszcze więcej urok. Nie zapomnę nigdy wrażenia kiedym poraz pierwszy zaszedł na tę uliczkę. Było to wczesnym rankiem. Idąc przecznicą, znalazłem się naraz w pośrodku Frauengasse. Jeszcze wszystko tu spało: ludzie, mury i drzewa. Najmniejszy ruch nie płoszył snu. Była to chwila niewysłowionej ciszy, wśród której można było zapomnieć zupełnie o dzisiejszym świecie.

Także na Joppengasse roztacza się obraz starego miasta. Przepych i bogactwo fasad jeszcze większe. Ale coś kiedy obraz uległ zepsuciu. Domy nie mają już »beischlagów«, poznoszono je. I po co? Cóż one komu zawadzały? Podobno nie zezwalały na żywszą komunikację. Dziś już ich niema. A mimo to ruchu w tej ulicy

nie widać żadnego. Tarasy te właściwie nie zawadzały nikomu. Usunęła je bezmyślność ludzka. Dziś postęp i rzekomą wyższość widzi się jedynie w wandalskim niszczeniu kultury dawnych wieków.

Dużo lepiej zachowała się druga połowa tej uliczki, zwana ulicą »jatek chlebowych« (Brotbännergasse). Zwłaszcza schodząc ku kanałowi, natrafiamy na przykłady bardzo pięknych domów. Ale jeśli chce się poznać naprawdę ich mieszkania, trzeba tu i owdzie wstąpić do środka. Tu dopiero można się nauczyć, jak dawniej umiano świetnie wykorzystać najmniejszy kawałek miejsca. Ile stosunkowo z małej wąziutkiej parceli umiano wydobyc przestrzeni. A przytem wszystkiem zadziwia jeszcze suma wykwinu form, jaki uderza w drobnym często szczególe.

Dziś jednak coraz mniej tych przykładów. Powoli znikają sienie wchodowe i dawne urządzenia mieszkań. Tu i owdzie je jeszcze można napotkać, ale to już przeważnie ostatki. Dlatego godzi się podnieść dar dla miasta ze strony ostatnich członków starej, możnej rodziny gdańskiej Uphagenów. Zapisali oni miastu jeden z najpiękniejszych domów patrycjuszowskich w Gdańsku. Wznosi się on przy ulicy Długiej (Langgasse 12), zbudowany w drugiej połowie XVIII w. Oprócz wykwintej fasady, zachował całe, wewnętrzne urządzenie. Przyznać trzeba, że godnym jest ono najwspanialszych salonów królewskich. Wszystko co się tam znajduje, a więc kominki, piece, zegary, świeczniki, meble i drzwi jest prawdziwym cackiem artystycznym. Wszystko nosi

piętno jednego czasu powstania t. j. rokoka czyli stylu Ludwika XV. Przekazane miastu pozostanie na wieki żywym świadectwem dawnej kultury miasta.

Trudno nie wspomnieć tutaj o spichlerzach gdańskich. Zajmują one tzw. wyspę spichlerzy w liczbie około stu. Ich monumentalne budowle, przeglądając się we falach leniwo płynącej Motławy, pograżyły się jakby w zadumę. Marzą lub śnią złotym snem o przeszłości, kiedy pod ich stopy przybijały ciężko obwisłe barki i szeroko ładowne szkuty, pędzone prądem wody, nieraz dni całe i noce, bez chwili wytchnienia. Wtedy to gwar i hałas różnojęzyczny napełniał ich wyniosłe mury. Brzęk łańcuchów i skrzyp nieustanny doków portowych były odpowiedzią stugębnej, krzykliwej rzeszy. Dziś to wszystko znikło. Tu i owdzie stoją jeszcze na kanale wielkie barki. Czasem jeszcze zawinie tutaj parowiec cudzoziemski. Jeszcze tam gdzie wynoszą wory olbrzymie ze spichrza — może ostatnie. Może jutro zamkną lub otworzą drewniane okiennice spichlerza poraz ostatni. Służba ich już się skończyła. Miasto nie potrzebuje ich więcej. I wspaniałe, olbrzymie spichlerze dźwigające po trzy lub cztery wieki na swych barkach zrozumiały w końcu smutną rzeczywistość. Czeka je po długiej bezczynności powolne chylenie się w ruinę, albo nieubłagana śmierć od kilofa.

Tymczasem obecna wojna, zmieniając kartę polityczną Europy, przyłączyła Gdańsk z powrotem do Polski. I odtąd po blisko 150 latach miasto to wraca do państwa, któremu niegdyś zawdzięczało całą swą wiel-

kość i znaczenie, handel i bogactwo. Gdańsk, wracając znowu do Polski, wraca również do swojej dawnej historycznej roli. I znowu te »wrota korony polskiej« otwiera Polska na morze, by przez nie połączyć się wprost z innymi krajami.

Oby ten Gdańsk zrozumiał jak najprędzej, że przyszłość jego i znaczenie leży tylko u boku Polski i oby okazał się lepszym stronnikiem, niż w dawnych wiekach.



II. HISTORIA MIASTA.

1. Gdańsk miasto polskie, jego powstanie i początki rozrostu.

Powstanie Gdańska ginie w pomroce dziejów. Kiedy go założono trudno stwierdzić. Naprzód jako osada musiał sięgać początkiem w głębokie średnie wieki. Nad brzegiem morza przy ujściu wielkiej rzeki punkt ten przedstawiał zawsze niezmiernie ważną placówkę ze stanowiska handlowego. Kiedy w całej Polsce szumiały jeszcze prawieczne lasy, wznosiły się gontyny pogańskie, a nikt nie myślał jeszcze o uprawie roli — tu, na miejscu przyszłego spichrza Polski, tętnił już w tej osadzie rybackiej napewne handel zamienny skórami i innymi produktami. Gdy apostoł polski św. Wojciech przybył w te strony, zastał już nie osadę rybacką, ale miasto handlowo-portowe. Jakiż był jego charakter, jaki język? Ludność pierwotnej osady rybackiej przerodziła się z wolna w mieszczan i kupców i tą drogą powolnej ewolucji powstaje w XI i XII w. miasto polskie, które już z końcem dziesiątego wieku występuje po raz pierwszy pod polską nazwą Gdańsk.

Jednak z tą chwilą, gdy Gdańsk z osady rybackiej przerodził się w miasto — stał się zarazem przedmiotem rozładania w oczach postronnych sąsiadów: z jednej strony królów duńskich, z drugiej margrafów brandenburskich. Chcieli oni posiąść miasto, a następnie

kraj cały. Przeszkadza temu jednak Polska, która od początku zawsze uznawała jedność i łączność z bratnim szczeniem. I tu właśnie leżało źródło odwiecznych bo-
jów i walk. Bo kraj ten cały czuł się zawsze za jedno z Polską, a kultura, jaka się szczeni na ziemiach pruskich i pomorskich przybywa z Polski. W ślad za św. Wojciechem, apostołem Prusaków, wyrusza św. Jacek z Krakowa. Członek możnej rodziny polskiej Odrowążów, brat wielkiego biskupa krakowskiego Iwona, wstępuje do zakonu dominikańskiego i w klasztorze krakowskim, ufundowanym właśnie przez Iwona, przebywa jakiś czas, przygotowując się do misji apostołskiej. Niebawem z kilkoma braćmi zakonnymi udaje się pomiędzy wrogich Prusaków i tam zakłada kościół i klasztor Dominikanów, będący dziś najstarszą świątynią Gdańska. Starszym jedynie był, w pobliżu miasta, klasztor Cystersów w Oliwie, założony przez Sambora, księcia pomorskiego w r. 1178.

Odkąd zatem Gdańsk począł się rozrastać, odtąd zaczynają się ciągle walki i zatargi Polski z margrafami brandenburskimi. Częste zaś spory i nieporozumienia między książętami polskimi, ułatwiają margrafom to mieszanie się w sprawy polskie. I tak np. w 1271 prowadził Bolesław, książę kaliski, walkę z margrafem, który zajął kilka polskich miast. Bolesław jednak swoje odebrał i Brandenburgów wypędził. W następnym atoli roku po śmierci Światopełka, księcia Pomorza, synowie jego powaśnili się między sobą. Mszczuj pojął Warcisława, ten zaś wezwał na pomoc Konrada

brandenburskiego, dając mu w zastaw Gdańsk. Gdy po śmierci Warcisława Mszczuj zażądał od Konrada zwrotu Gdańska — chciwy brandenburczyk wzbraniał się i żądał naprzód zapłacenia nadmiernych kosztów wojennych z tytułu pomocy, danej Warcisławowi. Wtedy Mszczuj wezwał na pomoc Bolesława kaliskiego i razem oblegli Gdańsk. Po dziesięciu dniach zaciętej walki zdobyto zamek, a miasto samo się poddało. Na zamku wzięto bogaty łup, którym książęta zgodnie się podzielili. Mimo poddania się, miasto, podburzane przez stronników Konrada, przemyślało nad nową zdradą i uspokoiło się dopiero, gdy Mszczuj kazał głównych podżegaczy Arnolda, Jakóba i innych pojmać i stracić.

Ale i potem nie nastął spokój w tych stronach. Ciężkie bowiem chmury zawieruchy dziejowej zawisły nad ziemią pomorską i z nią sąsiadującą: pruską. Obok zewnętrznego wroga — margrafów brandenburskich — występuje drugi jeszcze gorszy, wewnętrzny, niestety polską dłońią wykarmiony i wychowany, odwieczny i największy do dziś dnia wróg polski — zakon krzyżacki, z którego następnie wyrósł dzisiejszy odłam narodu niemieckiego: Prusacy. Dlatego warto bodaj w krótkich słowach przypomnieć początki ich w Polsce.

Trapiiony ustawicznymi napadami pogańskich sąsiadów Prusaków — Konrad mazowiecki, nie mając dość sił w celu pokonania ich łupieskich najazdów — usłuchał rady Krystyna, biskupa warmińskiego i postanowił sprowadzić Krzyżaków do Polski. Za zgodą papieża i cesarza Fryderyka przybywają w r. 1227 do

Polski krzyżacy w liczbie paru tysięcy i otrzymują od księcia Konrada ziemię Chełmińską, a nadto ziemię pomiędzy rzekami: Wisłą, Mokrą i Drwęcą, dalej część ziemi Dobrzyńskiej i zamek Nieszawę w ziemi kujawskiej. Za to mieli krzyżacy obowiązek walczyć z Prusakami, bronić ziemie polskie przed ich napadami, zaś ziemie zdobyte na Prusakach mieli napół dzielić z Konradem mazowieckim lub jego następcami. W tym przywileju donacyjnym Konrad bynajmniej nie nadał krzyżakom tych wszystkich ziem na wieczne posiadanie. Krzyżacy tymczasem postarali się u cesarza Fryderyka o przywilej, robiący ich niepodzielnymi i wiecznymi panami tych ziem. To był ich pierwszy podstęp i fałsz, który stał się następnie źródłem wszystkich walk Polski z podstępnyim zakonem. Konrad mazowiecki dał przywilej pierwotny mistrzowi Hermanowi von Salza, potwierdzony przez papieża Grzegorza IX. Ten to przywilej odnalazł biskup Stanisław Hozjusz, w starych księgach, spisany po niemiecku, na zamku w Lubawie. Krzyżacy atoli wszędzie przedstawiali tylko przywilej cesarza Fryderyka, jak n. p. na sejmie w Augsburgu w 1548 r.

Osiedliwszy się na ziemiach polskich niebawem połączyli się z podobnym zakonem w Inflantach. Walcząc z Prusakami, zmusili ich w końcu swem okrucieństwem do przyjęcia chrześcijaństwa w latach 1283—85, przyczem stali się panami niemal całych Prus. Wzrastając tak w siłę i dostatki, umacniali każdą piędź zdobytej ziemi warownymi zamkami, znacząc swój pochod

pożogą i mordem biednej ludności. Coraz to butniej zadzierali głowę i nie myśleli już całkiem uważać się za lenników czy najemników Polski. Czując swą siłę i potęgę przenoszą swą rezydencję zakonną z Wenecji do Malborgu w r. 1307 i wtedy postanowiają przy najbliższej, nadarzającej się sposobności stanąć do walki z Polską.

Ale ich zaborcze i podstępne plany znane były książętom i władcom polskim. Chytry, podstępny zakon nie ustawał w swej pracy ani na chwilę. Tajnymi ścieżkami postępując, potrafili oni oderwać biskupstwo chełmińskie od metropolji gnieźnieńskiej, a przyłączyć do djecezji ryskiej. Niestety jednak niesnaski i spory rodzinne pomiędzy książętami polskimi pomagały krzyżakom w urzeczywistnieniu ich planów. I tak na przykład zostali przyzwani na pomoc przez zwaśnionych między sobą książąt pomorskich, którzy im oddali ziemie pomorskie w zamian za dożywocie. W ten to sposób Niestety Polacy sami wydawali się w ręce morderczego zakonu. Przecież nie wszyscy tak postępowali. Przebiegłość ich i podstępność znał dobrze Przemysław, koronowany w Gnieźnie w 1295 r. i dlatego przystąpił zaraz do fortyfikacji Gdańska, czemu jednak przedwczesna śmierć przeszkodziła.

W walkach, które Polska prowadzi z zakonem, punktem niejako najważniejszym jest prawie zawsze — Gdańsk. Za króla Łokietka nie było spokoju na Pomorzu. Głównym sprawcą zawieruchy był Piotr, kanclerz pomorski, syn Swandzego, wojewody Gdańskiego,

bogaty i zachłanny. Otóż ten Piotr, gdy mu król Władysław niektórych rzeczy odmówił, zemścił się w ten sposób, że nakłonił margrabiów brandenburskich do najazdu na ziemie polskie, zapewniając, że Pomorze pierwsze się podda. Przyszło mu to dość łatwo, gdyż miał wielki mir pomiędzy Pomorzanami, tem bardziej, że pod jego władzą pozostawało aż dziewięć zamków. Wprawdzie król Władysław kazał go pojmać i osadzić w więzieniu w Krakowie, ale na prośby i przyrzeczenia braci Piotra, wypuścił go znowu na wolność. Wtedy zaraz po wyjściu z więzienia porozumiał się on z Brandenburgami i przyzwani przez niego margrafowie Jan i Waldemar runęli z wojskiem na Pomorze, które całe niebawem zajęli, dostając również w moc swą miasta i zamki. Gdańsk zaś sam otworzył swe bramy na jeźdźcom, gdyż mieszczaństwo było napół niemieckie. Zamku jedynie bronił Bogusza, sędzia pomorski i starosta Gdańska »z inszą szlachtą pomorską, wiarołomstwem Piotrowem niepokalaną«. Bogusza widząc, że z małą załogą i szczupłymi zapasami zamku nie obroni, udał się wraz z Niemirą do króla Łokietka, który znowu z jego porady przyzwał na pomoc przeciw Gdańskowi — krzyżaków.

Krzyżacy jakby czekali na to wezwanie. Natychmiast zgodzili się udzielić pomocy za co mieli zatrzymać pół zamku gdańskiego tytułem zastawu, aż im król Władysław nie zwróci kosztów wojennych. Wskutek tej pomocy nieprzyjaciel musiał ustąpić z pod Gdańska. Krzyżacy jednak, poczuwszy się silnymi, odkryli teraz

przyłbicę i stanęli do walki ze swymi dobrodziejami — z Polską. Zaczynają naprzód umyślnie zatargi i kłótnie ze szlachtą pomorską, tworzącą załogę zamku. Z tego też powodu nie ustają ich skargi na rzekomą samowolę polską, która niby to zmusza ich do zajęcia całego zamku. Znakomitsze osobistości ze szlachty wtrącają do więzienia, podobnie jak samego starostę Boguszę. Ten zaś przyciśnięty do muru oddaje im cały zamek z tem jednak zastrzeżeniem, że go mają każdej chwili zwrócić, gdy król zapłaci kosztą wojenne.

2. Gdańsk w jarzmie krzyżackim.

Taki był początek walk i wojen Polski z przebrzydłym zakonem. Wszyscy bowiem czuli to dobrze, że w tym układzie tkwi zdrada. Król Władysław żałował niestety, że na pomoc wezwał zakon. Wiedział on dobrze, że krzyżakom najczęściej chodzi o posiadanie Gdańska. Już przedtem za króla Przemysława dybali oni na Gdańsk. Podstępem, krok za krokiem posuwali oni swe dzierzawy, wydzierając je z pod nóg narodowi polskiemu i przysuwając się powoli do swego upragnionego celu. W ten sposób weszli oni w posiadanie ziemi Michałowskiej, graniczącej z ziemią Chełmińską i Dobrzyńską. Pożyczyli raz Leszkowi, księciu kujawskiemu, a panu wyszogrodzkiemu na trzy lata trzysta grzywnien toruńskich, potrzebnych mu na okup z niewoli na Węgrzech — atoli pod warunkiem, że jeśliby w trzech latach nie zwrócił, ziemia Michałowska przechodzi na ich własność. I mimo, że Leszek chciał im

potem przyrzczone sumy zwrócić, oni wziąć nie chcieli, »zasmakowawszy w tej krainie mlekiem i miodem płynącej« — jak mówi Kromer w swej kronice. Leszkowi przyciśniętemu następnie potrzebą, dopłacili jeszcze 262 grzywien i w ten to niecny sposób stali się panami wielkiego szmatu ziemi.

To wszystko król Łokietek rozważywszy, nie tracił jeszcze nadziei, że może dojdzie z nimi do porozumienia. Widział król aż nadto dobrze wzrastającą coraz bardziej potęgę zakonu i widział niestety z bólem, że Polska choć wielka, ale szarpana wewnątrzniemi waśniami i sporami nie może stanąć do otwartej walki z tą garstką rabusiów i łupieżców, sprzągniętych żelazną organizacją. W tym celu zaprosił on krzyżaków na zjazd do wsi Krajowice, w powiecie kujawskim. Tam to Władysław miał długą przemowę do mistrza zakonu, w której przedstawił swe krzywdy z powodu zajęcia zamku gdańskiego, wyrzucenia załogi, uwięzienia szlachty co przedniejszej. I wspominając wszystkie dobrodziejstwa i łaski, jakich doznali na polskiej ziemi, mówił: »a jeśli to już tak niewdzięcznymi, niesprawiedliwymi i bezbożnymi ostawać chcecie, wtedy samą wiarę, związek jedyny i najgruntowniejszy stowarzyszenia ludzkiego, którego ustawy samo pogaństwo nie gwałci — zachować powinniście«. Na to mistrz nie poruszony zupełnie wyrzucaniem dobrodziejstw, niewdzięczności i wiarołomności — »pochlebnie i nabożucho« odpowiada, że wszystko zawsze robił z myślą o dobru króla. Pomorzanie zaś z zamku wygnali z po-

wodu ich rozpusty, w obawie by ta nie doprowadziła do większego zatargu. Z zamku ustąpi nie prędeż, aż otrzyma zapłatę za pomoc zbrojną. A gdy król oświadczył gotowość natychmiastowej zapłaty długu, oni zażądali niepomiernie wysokiej sumy, tak że cały rezultat zjazdu spełził na niczem.

Zjazd ten był dla krzyżaków wielkim sukcesem, który napęłnił ich taką zuchwałością, że przystąpili niebawem do zajęcia całego Pomorza, tembardziej widząc króla, zajętego wojną domową z Henrykiem śląskim o dzierzawy wielkopolskie. Dlatego w r. 1310 ułożyli się oni z margrafami brandenburskimi i na mocy tego układu mieli ci zatrzymać »wszystkie ziemie w Pomorzaniech przeszłą wojną zdobyte, krzyżakom zaś wolno było Gdańska, Derszawy (Tczewa) i Świecia, miast na brzegu Wisły — wojną dobywać«.

Po zawarciu tego układu krzyżacy skierowali swe wojska na Gdańsk, który podlegał jeszcze władzy królewskiej, a broniony był przez szlachtę pomorską. Było to właśnie w pierwszych dniach sierpnia, gdy na jarmark do miasta ściągnął z okolicy ogromny tłum ludności. Krzyżacy umyślnie na tę porę przygotowali się do zdobycia miasta, gdyż wtedy Gdańsk przedstawiał największą wartość i bogactwo w masie zwiezionych tam towarów. Jednak zdobycie Gdańska nie było łatwym, wskutek zaciętego oporu załogi polskiej. Widząc, że w otwartej walce miasta nie dostaną, chwycili się podstępny. Oto przez niektórych mieszczan — Niemców — zostali w nocy wpuszczeni do środka, miasto opano-

wali i urządzili okropną rzeź ludności, tak że ten przykład okrucieństwa podziałał na inne miasta, odstrasza-
jąco pod względem oporu i obrony. »Niema przykładu, aby poganie gdzieindziej przy dobywaniu miasta, tyle krwi upuścili, co ci nabożniczkowie, chlebojedzcy i opie-
kalnicy polscy«.

Jak widać z tego metody dawnych krzyżaków, a obecnych Prusaków — mimo tylu wieków — zu-
pełnie się nie zmieniły. Wystarczy tu tylko wspomnieć
Kalisz w Polsce — Leodjum w Belgji, które za parę
strzałów, danych do wojsk pruskich, zostały natychmiast
doszczętnie zburzone i spalone.

Po wzięciu Gdańska zwrócili swe wojska na Der-
szawę »co Polak Tczewem nazywa«, znacząc całą drogę
mordem i pożogą wsi i miasteczek. Zamkiem tczewskim
i całą ziemią pomorską zawiadywał wówczas ks. Ka-
źmierz z polecenia króla Władysława. Ten myśląc, że
zdoła ich skłonić do ugody, wybrał się do obozu krzy-
żackiego, z Wincentym, dziekanem gnieźnieńskim. I tam
»w upokorzonej postawie« raz jeszcze wspomina o wszyst-
kich dobrodziejstwach doznanych od Polaków i podnosi
ich przyrzeczenia, że nigdy nie podniosą miecza przeciw
Polsce, a przeciwnie w każdej potrzebie dadzą pomoc.
W końcu prosi ich o cofnięcie wojsk i ustąpienie, za
co stryj jego, a król polski, hojnie ich wynagrodzi.
Warto przytoczyć odpowiedź mistrza zakonu: »Teraz
tedy sam trzymać, niż was widzieć trzymających ziemię
pomorską wolę. Gdyż większym sobie sam, niż wam
przyjacielem być muszę«. A chcąc okazać się ustepli-

wym i łaskawym, zaproponował załodze wolne wyjście z zamku z bronią w rękę, czyli za cenę poddania zamku puszczał wolno załogę. I nim skończono układy, nim Kaźmierz zdołał porozumieć się ze swym wojskiem — w czasie obiadu, na który mistrz księcia zaprosił, krzyżacy podstępnie zamek oblegli. Po skończonym obiedzie, gdy Kaźmierz już nie mógł dostać się na zamek i poznał haniebną zdradę krzyżaków — wysłał zaraz poselstwo do mistrza z protestem przeciw temu niesłychanemu gwałtowi: »gdy on o pokoju traktuje, tymczasem oni zamek oblegają i jemu wejścia do niego bronią«. Typową bardzo dał krzyżak posłom odpowiedź: »Myli się Kaźmierz, aby ja tak wielkie wojsko dla próżnowania albo przesypiania — a nie dla wojowania zaciągnął. Abym jedną godzinę napróżno tracił, nie zhołdowawszy pierwszej ziemi pomorskiej«. I jeszcze raz dał mu poufną radę, żeby wycofał załogę i zamek poddał.

Niestety Kaźmierz — nie mając ani dostatecznej obrony ani zapasów żywności — musiał zamek poddać i z załogą udał się do Przemysława na zamek w Świeciu. Krzyżacy dostawszy w ten sposób zamek w Tczewie, miasto spalili i posunęli się w głąb kraju, biorąc po drodze Nowe Chojnice i inne miasteczka, które wszystkie puścili z dymem. Następnie zwrócili się z całym wojskiem na Świec. Ten tylko jeden zamek w »Pomorzaniech całych« był jeszcze wolnym, a Przemysław pomyślał już przedtem o jego przygotowaniu do długiej obrony. Był on sztuką ludzką i warunkami przy-

rodzonymi doskonale ufortyfikowany, tak że tworzył trudny orzech do zgryzienia nawet dla krzyżaków. Tu też zgromadził się ostatek szlachty pomorskiej, postanawiając bronić się do upadłego.

Krzyżacy przystąpili odrazu do zdobywania zamku, a chcąc rzucić postrach na oblężonych, wystawili przed murami wysokie szubienice, na których codzień wieszali po kilku lub kilkunastu złapanych wieśniaków. »Wszystkich tedy inszych — powiada kronikarz — jeden Zygfryd komendant (komandor), czysty zaiste pobożności i ludzkości nauczyciel (jak sam się nazywał) — okrucieństwem przewyższał. Który bowiem każdego dnia bardzo wiele powrozów i stryczków do konia przywiązawszy, przysięgał nie prędzej wziąć w gębę pokarmu, ażby był wszystkie one stryczki i powrozy wieszaniem Polaków albo Pomorzanów zapełnić«. Krzyżacy nie mogąc zdobyć zamku, chwycili się zdrady i podstępów. Przekupili mianowicie niejakiego Andrzeja Cedrowicza, który poprzecinał cięciwy u łuków i kuszy i przez to ułatwił krzyżakom atak. Mimo to jednak długo zamku dostać jeszcze nie mogli. Natomiast załoga Świecia coraz lepiej widziała, że nie może liczyć na pomoc zewnątrz. Dlatego też dali się nakłonić do układów, które ze strony zamku umyślnie przewlekano. Dopiero po miesiącu układów, straciwszy wszelką nadzieję pomocy — Przemysł i Kaźmierz poddali zamek, zastrzegłszy sobie wolne wyjście z całym wojskiem i ludem. W ten to więc sposób krzyżacy stali się panami całego Pomorza, zaczęwszy podstępne jego zagarnianie od Gdańska w r. 1302.

Odtąd aż do r. 1454 byli oni niepodzielnymi władcami Gdańska. Poczulo niebawem miasto srogie jarzmo krzyżackie. Przebrzydły zakon nie znał żadnych względów wobec ludności polskiej w mieście. Ta bowiem musiała z miasta całkiem ustąpić i zająć błotniste grunta obok, gdzie wyrosła z czasem biedna osada rybacka t. zw. Hackelwerk. Polskie zaś przedmieście Nygart albo Wyke zajęli Niemcy: jest to dzisiejsze śródmieście zw. Rechtstadt. Pod panowaniem zakonu Gdańsk przeradzał się zwolna w miasto niemieckie.

Zakon czuł bowiem dobrze, że jest to jedyny żywioł, na którym może się oprzeć i dlatego forytował go bezustannie. Mimo to srogie i okrutne były rządy krzyżackie. Miasto, którego agendy handlowe coraz szersze zakreślały koła, musiało drogo opłacać się zakonowi. Zwłaszcza komturowie krzyżaccy zarządzający miastem, gromadzili często z ubocznych opłat olbrzymie majątki. Tak n. p. pod koniec czternastego wieku był rok (1393) powszechnego nieurodzaju na zachodzie. Stał się on jednak źródłem kolosalnych dochodów dla samego Gdańska. Trzysta kilkadziesiąt okrętów francuskich, angielskich, holenderskich i hiszpańskich zawięzło do portu, domagając się polskiego zboża. Także ówczesny komtur nie źle zarobił przy tych transakcjach.

Mimo ucisku ze strony zakonu, miasto się rozrastało i powiększało. Zwolna zaczęło ustalać się jego wpływowe znaczenie, jako potęgi handlu morskiego. Już setki okrętów corocznie przybijały i odpływały z jego portów. Głównym artykułem wywozowym było zboże

i drzewo, pochodzące z Polski. Na brzegach Francji, Hiszpanji, Anglii, a nawet Portugalji można było spotkać okręty gdańskie. Samo miasto zaczęło przybierać coraz więcej groteskowy charakter wskutek mnóstwa obcych narodowości i strojów. Anglicy mieli tu swoje stałe faktorie podobnie jak Holendrzy. Szczególniej Lubecka prowadziła ożywione stosunki z Gdańskiem. Wspólne interesa kupieckie miast północnych stworzyły t. zw. związek hanzeatycki. Był to rodzaj ligi handlowej, łączącej nadmorskie miasta celem wspólnej obrony swych interesów. Gdańsk nie tylko należał do tego związku, ale z wolna stawał się jednym z czterech głównych miast ligi.

Potęga, bogactwo i znaczenie miasta rosły nieprzerwanie. Już nie oglądało się ono na pomoc związku, gdy szło o zagrożone interesa. W r. 1393 uzbraja miasto własnym kosztem dwa okręty z 1200 ludźmi załogi i pod ich osłoną wysyła statki ciężko zbożem ładowne. Głównym niebezpieczeństwem handlu morskiego było rozwielenione korsarstwo. Było to rzemiosło nie przynoszące znowu — w ówczesnem pojęciu — tak wielkiej hańby. To też chętnie poświęcała się mu »rycerska« szlachta. Powstał nawet osobny gatunek rycerzy-rozbójników.

Pod koniec czternastego stulecia Gdańsk zaczyna odgrywać także ważną rolę w polityce europejskiej. Jest on pośrednikiem w sporze o dziedzictwo tronu szwedzkiego pomiędzy ks. Albertem a Małgorzatą. Raz nawet Sztokholm, stolicę Szwecji, oddano jemu i Lubece w zakład.

Ten nieustanny wzrost miasta był solą w oku zakonu. Czuli oni zbyt dobrze, że są tylko prowizorycznymi panami Gdańska. Ze wzrostem potęgi miasta znaczenie ich malało. Widzieli, że rozwojowi miasta nie mogą ani pomóc, ani przeszkodzić. Pomagać nie mieli ochoty, przeciwnie chcieli przeszkodzić, ale tego jednak nie mogli dokazać. Tu więc leżało źródło zawiści, która zwolna przeradzała się w srogi ucisk miasta. Przebiegły zakon ogniem i mieczem naginał wszystkich do uległości. Szczególniej na Litwę zaczął zapuszczać swe łupieżce zagony. Kiejstut, książę litewski, chcąc pomścić się za grabieże i mordy zakonu, postanowił mu odebrać Gdańsk.

Zmówiwszy się zatem z księciem mazowieckim, w r. 1361 podpłynęli obaj na barkach, dla pozorów zbożem napełnionych, aż do ujścia Wisły i tam czekali na otwarcie bram miasta. Korzystając bowiem z odpustu na św. Dominik, wysłał Kiejstut swych ludzi do miasta. Mieli oni właśnie po wymordowaniu straży nocnych otworzyć bramy. Plan ten jednak się nie udał. Wysłańców Kiejstuta pochwycono i zabito, on sam ledwo uratował się ucieczką.

Mimo że zamach się nie udał, był on dowodem, ile nienawiści miał wszędzie zakon do siebie. Nie czując się zupełnie pewnym w swych łupieskich posiadłościach, myślał że z pomocą krwawego ucisku zdoła zmusić do uległości. Najwięcej zależało mu na utrzymaniu Gdańska, a niechęć miasta do zakonu rosła z każdym rokiem. Na tem tle powstawały różne spory

i utarczki między zarządem miejskim a komturem gdańskim. Większy spór wyniknął niebawem pod koniec czternastego wieku z powodu świeżo wybudowanej wielkiej bramy t. zw. *der Kran*. Krzyżacy niesłusznie rościli sobie do niej prawa. Była ona zarazem ważnym punktem do obrotów handlowych. Zakon poniósłszy tu porażkę, nie dał za wygraną. Niedaleko na Rybim Targu wybudował mocną twierdzę. W niej to właśnie komtur gdański Henryk Plauen — mszcząc się za poprzednie niepowodzenie — zaproszonego na ucztę burmistrza miasta Konrada Reczkowa i radnych, Arnolda Haecketa i Grossa, w okrutny sposób zamordował w 1410 r.

To było hasłem do walki z zakonem. Miasto za wszelką cenę postanowiło się uwolnić z tego zbójckiego jarzma. Wkrótce poznało, że w swej nienawiści do zakonu nie jest odosobnione. Naokoło wszędzie, gdzie się ziemi tknęła stopa krzyżacka, wrzało jedno pragnienie krwawego odwetu na zakonie. Dlatego na wiadomość wojny Polski z krzyżakami — wszystkie narody i szczepy połączyły się pod berłem króla polskiego. I Gdańsk również pospieszył w wojenne szeregi. 1200 doskonale uzbrojonych ludzi wysłał na pola Grunwaldu i Tanenbergu, gdzie z pomocą Bożą, ku nieśmiertelnej chwale oręża polskiego, legł zakon pobity na głowę w 1410 r.

Po tem wiekopomnym zwycięstwie wróciły znów całe Prusy i Pomorze wraz z Gdańskiem do Polski. Zakon pobity w otwartej walce długo się jeszcze bronił po swych zamkach. Jeszcze oręż nie osechł ze krwi,

jeszcze rycerze nie dali wytchnienia uznojonym bojem rękom, gdy już na te krainy, powracające po długiej rozłące do swego prawowitego pana, spłynęła hojnie łaska królewska. Jednym z najbardziej udarowanych i uprzywilejowanych był Gdańsk. Otrzymał on połowę wszystkich dochodów z młynów, gruntów naokoło miasta położonych i wolny połów ryb w morzu na dwie mile od portu.

Krzyżacy widząc swą klęskę, zaczęli prosić króla o układy. Mistrz zakonu Henryk v. Plauen oświadczył, że gotów jest oddać wszystkie posiadłości: całe Pomorze, ziemię Chełmińską i Michałowską i prosi tylko, aby mu wolno było zatrzymać jedynie Prusy. Polacy zażądali, aby oddał wszystkie ziemie, a co ważniejsza zamki warowne i zdał się na łaskę Polski. Te jednak warunki krzyżak hardo odrzucił. Tak więc po zerwaniu układów wojna trwała dalej. Ale Polakom brakło wytrwałości i zaczęli się rozjeżdżać do domów. Odjechał Witold ze swymi zastępami, opóścili obóz królewski księżęta mazowieckie i tak coraz ktoś znaczniejszy ubywał. Widząc to co się dzieje w obozie polskim, pleban gdański wyjechał tajemnie z miasta i wywiózł z sobą 3000 czerwonych złotych podwójnych, które wziął od mistrza. Te zaraz dał komturom gdańskiemu, stochowskiemu i świecińskiemu na zaciąg wojska dla krzyżaków.

Tymczasem Malborg, główna twierdza zakonu, oblegany przez wojska polskie, zaczął zbliżać się do upadku. Zwłaszcza burzyły się najemne wojska czeskie, źle ży-

wione i trapione biegunką. Ci zatem Czesi zwrócili się za pośrednictwem niejakiego Jana Sokolego, służącego w wojsku królewskim, do Polaków z propozycją — że poddadzą twierdzę Malborg, gdy dostaną czterdzieści tysięcy złotych i gdy im Polacy poręczą osobiste bezpieczeństwo. Jednak warunki zostały odrzucone. Wtedy krzyżacy widząc zbliżający się koniec swego panowania, rozpuścili fałszywe wieści, że cesarz Zygmunt z ogromnem wojskiem wtargnął na ziemie polskie i pustoszy je ogniem i mieczem. To poskutkowało. Przerażona szlachta zaczęła namawiać króla do odstąpienia od oblężenia Malborga. Nie pomogły prośby królewskie, namawiania i tłumaczenia. Mimo wszystko odstąpiono od oblężenia Malborga. I w ten sposób ta główna twierdza, w której już wybiła ostatnia godzina dla zbójckiego zakonu ze zbuntowaną załogą, mającą za parę godzin poddać zamek — dzięki niedołęstwu polskiemu i opieszałości — niestety ocalała.

3. „Wrota Korony Polskiej“.

Jeszcze pół wieku trwały utarczki i walki z przebrzydłym zakonem o posiadanie Pomorza i Prus. Stopniowo jednak moc i panowanie krzyżaków wygasa, a zamki i miasta przechodzą kolejno w posiadanie Polaki. W r. 1456 wyprawia Gdańsk poselstwo do króla z prośbą, o przyspieszenie uporządkowania spraw Prus i Pomorza. Mimo tych prośb powtarzały się jeszcze drobne zamieszki. Duszą tych niepokojów był mieszczanin gdański niejaki Marcin Kogge, który za wszelką cenę

nie chciał dopuścić do panowania Polski nad tem miastem i krajem. Na rozkaz naczelników miasta Reinolda Widerhowa i Jana Lindaua został on ścięty, poczem zaraz w mieście zapanował spokój. W r. 1452 przybywa król z całym dworem do Wielkopolski, odwiedza szereg miast, zwłaszcza w Toruniu przyjmowano go bardzo okazale. Objężdża całe Pomorze, oczyszczone z resztek zbójckiego zakonu i dnia 11 sierpnia odbywa tryumfalny wjazd do Gdańska, »gdzie z wielką ludzi wszystkich drogę mu zachodzących ochotą i radością przyjęty, a hojnie i ucziwie przez wszystkie małe nie 30 dni zupełnych, raczony i uszanowany był«.

Miano wtedy jeszcze ostatnie zamki pruskie za zółdy zaległe wykupić, co trudnem się wydawało naówczas, bo kasy były puste. Co kto miał: złoto, srebro — znosił królowi na ten cel. Panie nawet kosztowności swoje i ozdoby składały. Co widząc król odpowiedział: »otrzymacie nagrodę królewską«. Naprzód tedy potwierdził im przywileje dawniej dane, jako to: całą żuławę gdańską im darowaną, nadto półwysep mierzejski (Nehrung) i znaczne obszary ziemi na wzgórzu pod Gdańskiem. Potem oddał miastu plac obszerny, teraz królewski, gdzie stał zamek krzyżacki; zmniejszył opłatę podatków z 60.000 zł., którą corocznie krzyżakom dawali do trzeciej części; ustąpił nadto cały dochód z młynów i czynsze z miasta 700 grzywien wynoszące; oddał zarząd portu, wymówiwszy dla siebie jedynie prawo panowania na morzu, zamykania i otwierania portu dla handlu.

Następnie wielkie przywileje otrzymało miasto w zakresie prawodawstwa. Gdańsk został podniesiony do rzędu wolnych miast, przyczem oddał król miastu całe sądownictwo i dowolny wybór burmistrza, sobie jedynie zastrzegając mianowanie burgrabi, który miał króla w mieście zastępować. Także prawo patronatu nad wszystkimi kościołami: na żuławach, na wzgórzu, na półwyspie, ba nawet w mieście ustąpił Gdańszczanom, sam jeden tylko kościół N. Marji Panny sobie zachowując. Miasta żadnego — zakazał król — nie wolno było budować w promieniu pięciu mil naokoło Gdańska. Nareszcie, co tylko królom przystoји, pozwolił używać do pieczęci czerwonego wosku, herb miejski koroną otoczyć, burgrabiom i burmistrzom złote ozdoby i hafty nadawać i nosić. Gdańszczanie natomiast zobowiązali się tymże aktem w miejsce zburzonego zamku krzyżackiego, inny przyzwoity pałac królewski wystawić ze spichlerzem i stajnią, oraz podejmować i gościć króla wraz z całym dworem za każdym przyjazdem przez cztery dni.

Po tym dość długim pobycie w Gdańsku król Kaźmierz, ściągnawszy wojska, ruszył przeciw krzyżakom, chcąc z nimi już raz skończyć. Przybyli bowiem do niego posłowie z różnych miast i od szlachty pomorskiej ze skargami na przebrzydły zakon. Albowiem krzyżacy — według słów skargi — dopuszczali się ustawicznych gwałtów: »żony i dziewczki porywali, mienie rabowali, a lud prosty brali w niewolę«. Mimo powszechnej nienawiści, zakon poza granicami Polski znaj-

dował sprzymierzeńców. I tak w tym samym roku 1457 Duńczycy na szesnastu okrętach wieźli żywność krzyżakom, broniącym się w zamku malborskim i innych warowniach. Na wiadomość o tem Gdańszczanie napaśli Duńczyków na wodzie i zadali im dotkliwą klęskę, przyczem miasta i zamki Lębork i Puck — dzięki pomocy Gdańska — oparły się naporowi zakonu. Gdańsk zachęcony temi powodzeniami, tem ochotniej prowadził wojnę z zakapturzonymi mnichami. Krzyżacy widząc, że z miastem walka nie łatwa, chwycili się wypróbowanej metody t. j. wywołania spisku. Jednak te knowania wczas wykryto i stłumiono 1463 r. Mimo sukcesów militarnych, Gdańsk ugiął się pod ciężarem wojny i innych klęsk. I tak w r. 1465 sztraszny mór wygubił blisko 2000 mieszkańców, a trzykrotny pożar — którego przyczynę przypisywano krzyżakom — zniszczył znaczną część miasta. Pomimo to Puck, który odpadł do krzyżaków, przez pięć miesięcy oblegali i zdobyli. Wogóle liczyli sobie Gdańszczanie straty poniesione w tej wojnie z zakonem na 2000 swych obywateli a przeszło 14.000 zaciężnego wojska, prócz ogromnych kosztów za cały ten czas.

Pomimo tych wszystkich strat, kosztów i wojen — Gdańsk rósł i potężniał. Z ważnego miasta stał się jednym z głównych centrów handlowych na północy. Potęga, bogactwo i znaczenie zmuszały go coraz częściej do odgrywania decydującej roli w najważniejszych sprawach politycznych. Przyłączenie go do Polski i obdarowanie licznymi przywilejami stało się dla niego źródłem no-

wych bogactw i znaczenia. Tędy — przez te »wrota Korony polskiej« niosła Wisła nieprzejrzone flotyle berlinek, barek, galarów, skutów i różnych innych wehikołów wodnych, ciężko obładowanych zbożem polskim. Gdańsk z wolna stawał się głównym spichrzem całej Europy. Przybywały tu okręty ze wszystkich krajów Europy, a nawet z najdalszych stron jak z Hiszpanji i Portugalji. Gdy tylko urodzaj na zachodzie nie dopisał, oczy wszystkich mieszkańców tamtejszych krajów utkwione były w Gdańsku. Stąd z największą trwogą wyczekiwano pomocy, ratunku. Te lata głodu na zachodzie były dla Gdańska latami największych skarbów. Na miasto spływały wtedy prawdziwe potoki złota, a bogactwa mieszkańców rosły z zawrotną szybkością.

Tych bogactw i majątków używał Gdańsk do uświetnienia miasta. Wznosiły się coraz to nowe a wspaniałe domy patrycjuszów, monumentalne budowle, bramy i baszty. Zakwitły rzemiosła i sztuki piękne, a każdy kto tylko szukał pracy, miał jej za wiele. Dobrobyt i zadowolenie widać było u wszystkich, a duma i pewność siebie napełniały rozgwarem miasto do późnej nocy. Miasto przedstawiało groteskowy i zajmujący obraz, gdyż obok Gdańszczan spotykało się całe gromady obcokrajowców, wśród których nie brakło nawet strach budzących murzynów i pogańskich Turków. Białe turban mięszał się tu z sobolowym kołpakiem, aksamitną czapką lub jedwabnym biretem, a różnobarwność strojów nie miała końca. Jakże wartkim biegiem płynęło tu życie. Ileż tu namiętności ludzkich, zawiści,

zazdrości, chciwości i innych pożądań ścierało się nawzajem i wypowiadało się nieraz w jakimś czynie gwałtownym, samorzutnym. Wilkierz z r. 1455 nakazywał między innymi rozporządzeniami, aby nikt nie nosił noża dłuższego nad łokieć, albo z twarzą zasłoniętą (w masce) latem po 2-giej godzinie, zimą po 1-szej nie wychodził. Czyż to jedno rozporządzenie nie mówi więcej, niż całe tomy aktów sądowych i procesów. Widać z niego, że głównym sędzią we wszystkich sporach i waśniach był tu zamaskowany długi nóż. Zdaje się, że tę krewkość obywateli miasta, zwłaszcza młodych, niezonatych starał się ten sam wilkierz łagodzić rozporządzeniem, w myśl którego można było zostać obywatelem miasta pod warunkiem ożenienia się w ciągu roku. W przeciwnym razie traciło się prawo obywatelstwa.

Aż do roku 1465 istniały w Gdańsku tylko dwie parafie: N. M. Panny i św. Katarzyny. Za staraniem króla Kaźmierza powstały cztery nowe t. j. św. Jana, św. Bartłomieja, św. Piotra i św. Barbary.

Mimo tych wszystkich łask i dobrodziejstw Gdańsk nie był nigdy wiernym synem ojczyzny. Przeciwnie historia Gdańska, w okresie ponownej przynależności jego do Polski, to jeden szereg zatargów, nieporozumień, a wreszcie otwartych buntów i wojny, które Rzeczpospolita musiała prowadzić z niesforem i buntowniczym miastem. Zapytać tylko trzeba, dlaczego Gdańsk — mając rozległe przywileje, swobody i możność niekrępowanego rozwoju — wciąż głowę hardo

podnosił i myślał o zdradzie Rzeczypospolitej. Zdaje się, że jedyną przyczyną była za wielka dobroć ze strony państwa i rządu. Bo przedtem w ciągu całego jarzma krzyżackiego, trzymany żelazną dłońią, nie myślał nigdy o buncie, a choćby tylko o wyraźnem nieposłuszeństwie. Dalszym powodem wszystkich zatargów i buntów było także niemieckie mieszczaństwo Gdańska. Miasto to zostając półtora wieku pod jarzmem krzyżackim, straciło swój polski nawskrós charakter. Niemcy forytowani na każdym kroku przez zakon, zaczęli tu napływać szeroką falą i osiedlać się, zmieniając jego charakter. Oni to właśnie byli duszą wszystkich niepokojów i zdrad. I mimo całego ucisku ze strony zakonu, a wielkich swobód od Polski, ta garstka ciążyła zawsze do Niemców.

Podobnie jak Gdańsk tak samo zakon, choć ugiął się przed Polską i składać musiał przysięgę lenniczą — jednak nie przestał jeszcze śnić swych śmiałych a zaborczych planów. I zawsze, gdy tylko w Polsce zdarzyły się jakieś niepokoje, gdy tylko wrogowie ościenni podnieśli głowę, gdy Moskwa wdarła się w granice Rzeczypospolitej lub dzicz tatarska rozpuściła swe zagony — zaraz wtedy przebrzydły zakon otwierał swe ślipia i przemyślał jakby tylko skorzystać z tych zamieszek, jak wykręcić się od składania przysięgi lenniczej. Wszędzie starał się jednać sobie stronników przeciw Polsce. I tak w r. 1525 przyjechał do Węgier, chcąc króla węgierskiego namówić do wojny przeciw Polsce. »Lecz gdy tam żadnej pociechy, ani otuchy nie

odniósł, i owszem gdy do króla był wpuszczon, tedy ani król ani żaden pan węgierski przeciwko niemu czapki nie ruszył, na wżgardę jego wielką (a to kwoli królowi polskiemu), przeto wróciwszy się do domu białą szatę krzyżacką z czarnym krzyżem złożył, a sektę luterską przyjął».

I Gdańsk również począł dążyć do odpadnięcia od wiary katolickiej. Już w r. 1518 niemal równocześnie z Lutrem wystąpił u św. Piotra Jakub Knade i zaczął szerzyć reformację, która w tutejszem obywatelstwie znalazła szczególnie podatny grunt. W następnym roku wystąpił jako drugi, głośny reformator doktor św. teologii i mnich zakonu franciszkańskiego O. Aleksander. Nauki luterskie tak się odrazu przyjęły w mieście, że kiedy w r. 1524 przybył tu biskup kujawski, Maciej Drzewicki dla stłumienia reformacji, wzburzony mottoch rzucił się nawet na mieszkanie swego pasterza. »Na ten czas w Gdańsku wielkie się zamieszanie stało dnia 22 stycznia, które trwało przez drugi cały dzień. Wielka część miasta z wielkim tumultem błędy luterskie przyjęła. Senat przez dwa dni całe tego broniąc, rozjuszonego pospółstwa pohamować nie mógł, które w jednym górę otrzymawszy i do drugiego się rzuciło. Starą radę zrzucili, a inszą nową z pospółstwa obrali, z pisarza miejskiego burmistrza uczyniwszy. Tem zatem postępkem kościoły połupili, klejnoty, srebro, krzyże i kielichy pobrali. Co uczyniwszy, do króla list napisali, wiarę swą królowi zalecając, swą też religję i porządek nowo uczyniony chwając a prosząc,

aby byli przy nim zachowani zwłaszcza, że tą odmianą nie dochodom królewskim nie odejdzie, a ku temu iż wiarę swoją przysięgą znowu uczynioną królowi i koronie utwierdzili«.

Jak już z tego widać, zbuntowane mieszczaństwo wysłało posłów do króla, bojąc się odpowiedzialności i prosząc o łaski. Również przybyła do króla stara rada miejska ze skargami na ekscesy i rozpustę tłumów i z prośbą o pomoc królewską. Tegoż zatem roku (1524)—jak zapowiedział—przybył król Zygmunt do Gdańska i pozostał tu aż przez trzy miesiące. Na »długim rynku« był tron ustawiony, na którym odbierał przysięgę wierności od Gdańszczan. W kościele zaś przywrócono na krótki czas dawną wiarę i porządek. Burzycieli porządku srodze ukarał. Trzynastu głównych sprawców zaburzeń zostało skazanych na śmierć, a wśród nich Jan Szolz. Wszystkie skarby i srebro zrabowane kościołom, zostały zwrócone. »Potem na morze (król) wsiadł za laterną i po nim się jako pan ziemski i morski woził. Potem mieszkawszy w Gdańsku pół czwarta miesiąca sądząc, rządząc i sprawy pospolite odprawując, dnia 24 miesiąca lipca, zostawiwszy po sobie wielką miłość i sławę u poddanych — do Polski odjechał«.

Równocześnie niemal z rozruchami w Gdańsku, bo w 1525 r. mistrz zakonu krzyżackiego Albrecht, przyjąwszy też wiarę luterną, na prośby swe został mianowany przez króla księciem wielkim w Prusiech, z prawem dziedzictwa w potomstwie swoim lub swoich braci, zaś gdyby tych nie stało, miała cała zie-

mia Pruska wrócić do Korony. Za herb miał odtąd używać orła czarnego z koroną na szyji z literą S na piersiach, który to herb po obecne czasy Prusy używają.

A zatem tu na północnym zachodzie zaczęła się najwcześniej szerzyć wiara luterska na ziemiach Rzeczypospolitej. Z jednej strony zakon rzuciwszy z siebie suknię duchowną, z drugiej niektóre miasta z Gdańskiem na czele — zaczęły hołdować nowej wierze. Broniła się Polska, jak mogła, przeciw tym innowacjom. W 1535 r. wysłał król do Gdańska umyślne poselstwo, złożone z Jana Dantyszka, biskupa chełmińskiego i Jerzego Barzyńskiego, wojewody malborskiego, dla zbadania czy Gdańszczanie dochowują przysięgi i obcej wierze nie hołdują. Poselstwo to nie znalazło powodów do skargi przed królem, gdyż ludność, pamiętając ciężkie kary królewskie, nie ważyła się iść przeciw woli króla.

Niedługo to jednak trwało, gdyż pochodu reformacji zatrzymać się nie dało. Już w r. 1536 wystąpił mnich dominikański Pankracy Klein i począł znowu głosić nauki luterskie, zaś w 1540 miasta jak Toruń, Elbląg i Gdańsk przyjęły otwarcie wyznanie luterskie mimo zakazów i przestrog króla. Przeciwnie — wręcz przeciw królowi wystąpili, nie pozwalając przybić ani ogłosić edyktów królewskich, co do sprzedaży zboża. Dopiero w r. 1546 skasowano surowem prawem t. zw. *jus stapulae* (prawo składowe), które sobie Gdańszczanie przywłaszczyli nawet od polskiego zboża. I tak na

każdym kroku trzeba było się ścierać z zarządem gminnym Gdańska, który gdzie tylko mógł posuwał dalej swą władzę, niż na to pozwalały przywileje królewskie. Naturalnie, że taka polityka musiała wkrótce doprowadzić do katastrofy.

Czasy panowania króla Zygmunta Augusta są dla Gdańska okresem rozkwitu. Jeśli rozlicznym wpływom winni byli mieszczanie rozkwit swojej zamożności, to bez wątpienia do najwięcej przyjaznych w tej mierze warunków zaliczyć wypadnie wolności, jakich ciągle Gdańsk zażywał w Polsce, od czasu gdy znów do niej dobrowolnie wrócił. U siebie w obrębie swych murów, a nawet przyległych swych włości był Gdańsk niejako miastem niezależnem: miał swój samorząd w najrozleglejszem słowa znaczeniu. Na czele gminy stał burmistrz, otoczony radą miejską czyli senatem i gronem stu mężów. Nie miał Gdańsk u siebie starosty, tego urzędu, który królewskich i skarbowych prac pilnując i dopuszczając się licznych nadużyć, jak robak toczył powoli rdzeń samorządu miejskiego. Okiem królewskim, co strzegło dochodów i praw skarbu Rzeczypospolitej, był w Gdańsku burgrabia, zwykle z pośród mieszczan na tę godność mianowany. Pod jego wodzą zostawała nieliczna siła zbrojna, co w Latarni warowni pilnowała.

W stosunku do państwa, do Rzeczypospolitej — Gdańsk wysokie zajmował miejsce wraz z Elblągiem i Toruniem: stanowił wyższy porządek (*ordo*) trzech wielkich miast, których posłowie internuncjuszami zwani,

zasiadali w senacie pruskim, do którego należeli biskupi, trzech wojewodowie: pomorski, malborski i chełmiński, a dalej kasztelanowie i podkomorzowie tych dzielnic. Posłowie gdańscy mieli pierszeństwo przed szlachtą czy posłami ziemskimi i przed miastami mniejszemi. Na konwentach i na sejmach generalnych ziem pruskich, Gdańszczanie do senatu należeli. Kiedy za Zygmunta Augusta i do sejmów walnych powoływano ziemie pruskie, posłom Gdańska ten sam wysoki stopień godności ofiarowano. Gdańsk wraz z innymi stanami otrzymał prawo czynnego udziału w walnej elekcji.

Godzi się teraz zapytać, jakie świadczyło nawzajem usługi — to miasto, korzystające z wielu wolności u siebie, postawione na wysokim szczeblu wobec Rzeczypospolitej, osłaniane jej powagą, bronione jej siłą? Gdańsk wraz z innymi stanami pruskimi zasilał w pewnych granicach wojsko, zasilał skarb podatkami, a nadto oddzielnie jeszcze oddawna już za króla Zygmunta Augusta płacił corocznie królowi ze swych niezmiernych dochodów pewną sumę, jako znak uznawanego nad sobą zwierzchnictwa polskiego i drugą sumę czyli pieniądze stacyjne pierwotnie na utrzymanie dworu królewskiego podczas przyjazdu króla do Gdańska, następnie wymagane corocznie nawet, gdy król nie przyjeżdżał do miasta. Wspomniane pieniądze płacił Gdańsk z obowiązku. Nieraz jednak bogate miasto nad powinność przychodziło w pomoc skarbowi państwa w chwilach zakłopotania i wycieńczenia, dając mu zna-

czne zasiłki na poczet przyszłych podatków lub tytułem prostej pożyczki pod zastaw dóbr królewskich. W 1565 r. zaciągnął był Zygmunt August dług u miasta w sumie stu tysięcy talarów, w dwa lata później udawał się król o pożyczanie jeszcze takiejże sumy. Wprawdzie Gdańsk odmówił, ale pod innym względem pomógł, dając królowi bezpłatnie sto cetnarów prochu ruszniczego.

Niedługo jednak trwały te zgodne i przyjazne współzrządy. Miasto dufne w swą siłę, w swój handel morski i w swe bogactwa, coraz bardziej odczuwało zwierzchnictwo Polski jako nieznośny, ba nawet upokarzający ciężar, do zrzucenia którego zaczęło dążyć. Coraz częściej powtarzały się zatargi z władzą królewską, a nawet — jak to już wspomniałem — nie wypełniano dekretów i rozporządzeń królewskich.

4. Bunt Gdańska i dalsze dzieje miasta.

Gdańsk zeszedłszy raz na drogę otwartego nieposłuszeństwa wobec rozkazów królewskich, kroczył tą drogą dalej. Naturalnie do tego przyczyniała się nawet słabość władz królewskich. Temu nie zaradził także przyjazd królewski. Mianowicie w r. 1553 po odbytych sejmie w Piotrkowie wybrał się król Zygmunt August z niektórymi senatorami do Gdańska w połowie czerwca. Przyjęła go rada miejska »ozdobnie i uczciwie, z oddaniem kluczy miejskich«. Król zamieszkał w domu Jana Werdy, najbogatszego wówczas mieszczanina. Tamże przybyli zaraz lennicy królewscy: Albrecht, margrabia

brandenburski i książę pruski, i Barmin, książę pomorski. W czasie tego pobytu zdarzył się wielki tumult, wynikły pomiędzy służbą królewską a pospólstwem miejskim.

Jak dalece czasy się zmieniły widać z tego, że król będąc w Gdańsku, nie próbował już nakłaniać mieszczan do powrotu na katolicyzm, ale milcząco godził się z tym faktem, gdyż jak wiadomo nie był on zupełnie przeciwny tym innowacjom reformatorskim. Jednak Gdańszczanie tłumaczyli sobie tę zgodę monarchy jako słabość władzy królewskiej, a to przekonanie napełniło ich otuchą we własne siły, która skłaniała ich do nie-liczenia się z rozporządzeniami królewskimi. W ten sposób zapanowały naprężone stosunki, które niebawem doprowadziły do sporu, a w następstwie popchnęły Gdańsk do otwartej wojny z Polską.

Spór cały wyniknął z powodu t. zw. Freibiterów. Była to straż na morzu, którą ustanowił król Zygmunt August po wzięciu Narwy przez W. księcia moskiewskiego, a to w celu zabronienia żeglugi narwiańskiej. »Freibiterzy« byli poddani pod zwierzchność burgrabi gdańskiego Klefelda, którego król mianował swym komisarzem nad nimi, wyjmując ich zarazem z pod wszelkiej jurysdykcji miasta. Ta straż morska rekrutowała się w znacznej części z Gdańszczan — ale Polaków, z okolicznej ludności i flisaków. Komendantem ich był kapitan Sierpinek. W utworzeniu tej straży widziało niesłusznie miasto zamach na swoje przywileje i swobody. Dlatego wspomniany burgrabia Klefeld wraz z bur-

mistrzem Ferberem podburzyli spóółstwo przeciw »freibiterom«, mówiąc »że przez te ludzie za czasem przyjdzie jaka niewola, albo zguba ostatnia na miasto«. Podburzone tłumy rzuciły się na straże morskie, pochwywszy jedynastu »freibiterów« z okrętu, ścięli ich w bramie miejskiej, a głowy ich zatknęli na pal na drodze, »którą freibiterowie do Pucka jeździli«. W tym rozruchu omal nie zginął również sam kapitan Sierpinek. Stało się to w r. 1568. Na tem jednak nie poprzestali, lecz kazali strzelać z dział, ustawionych na blokhauzie do okrętów straży: »aż je tam z czasem wyniszczyli i zatracili, a ostatek potem król duński pogromił«.

Taki był pokrótce przebieg rozruchów, które dały początek głównemu buntowi gdańskiemu. Tych »freibiterów« trzeba właściwie uważać za pierwsze usiłowania około stworzenia wojennej marynarki polskiej. Był to hufiec wojskowy, rozdzielony na kilku uzbrojonych okrętach. Początkowem jego zadaniem była straż nadbrzeżna i czuwanie nad żeglugą. Przy sprzyjających warunkach byłaby się napewno ta straż z czasem rozwinęła i kto wie, czy pod flagą polską nie zapanowała nad całym morzem bałtyckiem.

Król Zygmunt August dowiedziawszy się o tumulcie gdańskim, wysłał tam swych komisarzy. Wtedy miasto — ufne w swe siły — wystawiło zaciężne wojsko i działa na rynek wytoczyło. Uzbrojono kilka okrętów, obsadzono wojskiem bramy miasta i ratusz i utrzymywano pogotowie wojenne dniem i nocą, przybywa-

jących zaś komisarzy królewskich do miasta nie wpuszczono.

W następnym roku 1569 była sprawa Gdańska poruszona na sejmie w Lublinie. Był to ów wiekopomny Sejm, na którym doszła do skutku unia Litwy z Polską. Na ten sejm przybył szereg posłów od cesarza, od króla szwedzkiego, od książąt pomorskich, od sultana, a nawet był tam także »goniec moskiewski«. Z Posłów śląskich przybył książę lignicki, przywoząc królowi parę lwiat w prezencie. Był również kardynał Stanisław Hozjusz i legat papieski Wincenty Porticus. Na tym wolnym sejmie sprawa gdańska była rozpatrywana, a jawna swawola a nawet bunt mieszczan i nieprzyjęcie komisarzy królewskich wywołało ogólne oburzenie. Wtedy jeszcze raz wyznaczono komisarzy od tego sejmku, między którymi znajdowali się Stanisław Karnkowski, biskup kujawski, Jan Sierakowski, wojewoda łęczycki i kasztelanowie: Jan Kostka — gdański, Mikołaj Firlej — wiślicki i Szymon Szubski — inowrocławski.

Głębszym podkładem tego buntu gdańskiego, który się zaczął pobiciem freibiterów królewskich, było jeszcze co innego. Miastu chodziło o port morski, do którego wszelkie prawa zastrzegli sobie królowie polscy, gdyż od niego »sława i bogactwo koronne, władza na morzu, zachowanie pokoju i przymierza z postronnymi pany — zależą«. »Przeto Kazimierz Jagiellończyk w przywileju im danym, jasnymi słowy daje znać, że zachował sobie port wolny i władzę na morzu« — czego wszyscy królowie następnie bardzo przestrzegali, a na znak, że Gdańsk

podlega zupełnie władzy królewskiej zażądał od rady miejskiej, aby miasto pałac monarszy jak najprędzej wybudowało.

W następnym roku 1570 zwołano sejm do Warszawy. Na sejm ten przybyli komisarze wysłani od sejmu lubelskiego do Gdańska i zdawali sprawę ze swego poselstwa. Wytoczyli oni szereg zarzutów i skarg na mieszczan gdańskich i radę miasta, że »port zawierali i otwierali wedle woli swej i brzegi morskie sobie przywłaszczali; dobra, które potoną na morzu sami brali, miastom przyległym, Elbiązanom i inszym nawigacji zabraniali; kapitany na latarni, gdzie są wrota do korony, ludzi obce chowali. — To na morzu. A w mieście zasię przysięgę sobie zwykłą odmieniali; ludzie służebne nad przykazanie królewskie przyjmowali; od postronnych ludzi, których tam jest większa liczba niżli tutecznych, przysięgi na imię królów polskich nie brali; hetmany w mieście z ludzi cudzoziemskich mieli i przysięgą je sobie wiązali, jako chcieli; glejty łamali, apelacji do króla nie dopuszczali; a poddane królewskie rozmaitymi podatkami trapili i na roboty przymuszali; na freibitery, sługi królewskie się targali i one już prawie wyniszczyli; w wielu sprawach władzę sobie przypisywali i z króla ją prawie zdzierali. W czem wielkie niebezpieczeństwo Koronie stąd urósć mogło«.

Jak widać z tego, było to oskarżenie bardzo ciężkie. rodzaj przestępstw bardzo różny. Nie mniej jednak zdawali sobie z nich sprawę Gdańszczanie, gdyż kiedy przybyła do miasta komisja wysłana przez sejm lubel-

ski, poznali oni, że to nie przelewki zadzierać z królem polskim. Wtedy rada miasta postanowiła przyjąć komisję sejmową i natychmiast rozpocząć z nią narady nad przeprowadzeniem żądań królewskich i państwowych. Uchwały te »gdańskich konstytucji« zatwierdzone przez sejm, nie weszły w życie. Gdańsk wprawdzie je przyjął, ale mało się do nich stosował, zasłaniając się ustawicznie swojemi mniemanami prawami. Gdy zaś w dwa lata później umarł król Zygmunt August i nastąpiło parę lat bezkrólewia, poszły niebawem w zapomnienie i same »konstytucje« i dawniejsze prawa, jakie nad Gdańskiem mieli królowie polscy.

Gdy w r. 1576 zasiadł na tronie polskim król Stefan Batory, nie odrazu został uznany przez wszystkie prowincje i miasta. Zwłaszcza Wielkopolska, która opowiedziała się za drugim kandydatem ks. Maksymilianem Austrjackim, ociągała się z uznaniem monarchy. Dlatego król Stefan, naznaczywszy wolny sejm do Torunia na początek października, ruszył zaraz po koronacji w tamte strony. W Brześciu kujawskim złożył mu hołd lennik polski, książę pruski. Za jego przykładem poszli inni panowie i magnaci wielkopolscy, spiesząc zewsząd do króla, tak że niebawem jasnym było, że samo przybycie króla w te strony wystarczyło, by niechętnych królowi zmusić do posłuszeństwa. Z trzech wielkich miast północnych Elbląg i Toruń już się ukorzyły przed majestatem królewskim. Jeden tylko Gdańsk, zaślepiony w swe siły i bogactwa, nie chciał uznać monarchy. Dlatego król Stefan zwrócił się w głąb ziem

pruskich, spiesząc do Malborka, stołecznego miasta tego województwa, w którym leżało krnąbrne i nieposłuszne miasto Gdańsk.

Tu stanąwszy zajął się przede wszystkim uformowaniem siły zbrojnej, zaprowadzając rotę konną z najemnych ludzi pod wodzą rotmistrzów. Wkrótce te poczty jazdy nadwornej zostały utworzone. Wyborowe rycerstwo miało do liczby pocztów należeć. Król zaś sam wybierał rotmistrzów i zlecał im tworzenie oddziałów po sto koni. W ten sposób powstały oddziały Andrzeja Firleja z Dąbrowicy, Gniewosza, Jordana Spytka, Leśniowolskiego i innych, a hetmanem naczelnym nadwornej jazdy mianował król Jana Zborowskiego ze Zborowa, kasztelana gnieźnieńskiego. Oprócz jazdy sformowano także piechotę.

Wtedy mając już gotowe siły zbrojne król Stefan, nie chcąc rozlewu krwi, wysłał posłów do Gdańska, wzywając go do uległości. Ale Gdańsk usny w przyrzeczenie cesarza o przysłaniu pomocy, ani myślał ukończyć się przed królem. Na wezwanie królewskie odpowiedział złupieniem katolickich kościołów t. j. św. Mikołaja, Dominikanów i Cystersów w Oliwie. Zwłaszcza tej ostatniej wsi i lasy okoliczne padły ofiarą rabunku i dewastacji. Miasto zbuntowane gotowe było uznać króla, jeśli im zostaną potwierdzone przywileje i zniesione różne uciążliwości, które ostatnimi czasy się zakradły. W odpowiedzi na to zażądano od Gdańska, aby rozpuścił żołnierza, złożył przysięgę i prosił o przebaczenie. Tymczasem przyszła do Gdańska wiadomość

o śmierci cesarza Maksymiljana, a z nią zgasła ostatnia nadzieja Gdańszczan. Dlatego też musieli oni szukać drogi porozumienia z Polską i w celu układów wysłali do Torunia — gdzie właśnie sejm obradował — swych pełnomocników z burmistrzem Ferberem na czele. Ale nie doprowadziły one do rezultatu i zostały zerwane.

Tymczasem nadeszła zima r. 1576, sejm się rozszedł, król jednak pozostał w Toruniu, obmyślając środki obrony Rzeczypospolitej. Wówczas przybyli ci sami posłowie Gdańska w celu układów. Ale król Stefan zniecierpliwiony ich uporem, kazał dwóch z nich, Ferbera i Rozemberga uwięzić jako zakładników. Na Gdańsk padł zarzut jawnej zdrady i buntu, a nadto obraży majestatu. Król wyznaczył dwadzieścia dni do namysłu tym, coby się w Gdańsku od »wrogów ojczyzny« oddzielić chcieli. Cały zaś majątek Gdańska ruchomy i nieruchomy, znajdujący się w różnych miastach Rzeczypospolitej został na rozkaz królewski zajęty na rzecz skarbu polskiego. Gdańsk odpowiedział na to znowu rabunkiem kościołów katolickich, a szczególnie majątków opactwa Cystersów w Oliwie.

Gdy król Stefan rozmyślał nad napełnieniem pustego skarbu polskiego, Gdańszczanie rozzachwaleni pozorną słabością Polski, postanowili uderzyć na szczupłe siły polskie, zgromadzone pod Tczewem. Tu zatem w kwietniu 1577 r. przyszło do bitwy nad jeziozłem Lubieszowskim, która zakończyła się zupełną klęską Gdańszczan. Najemne ich wojska, prowadzone przez Jana z Kolna, w sile sześciu do ośmiu tysięcy kne-

chtów i rajtarów, zostały na głowę pobite przez dwutysięczne zastępy polskie, pod komendą Jana Zborowskiego.

Choć zwycięstwo pod Lubieszowem miało doniosłe znaczenie, jednak stanowiło niejako wstęp do rozprawy z Gdańskiem. Opór miasta bynajmniej złamany nie został jeszcze. Najważniejszą rzeczą było odciąć Gdańsk od morza, usadowić się koło Latarni i zamknąć miastu port, nim nadejdą posiłki. Od tego należało zacząć oblężenie miasta. W ten sposób pojmował zadanie król Stefan, ale opieszałość władz polskich i pusty skarb nie pozwoliły mu działać tak szybko, jakby chciał. Wreszcie około połowy czerwca mógł z wojskiem rozpocząć działania wojenne. Pierwotny plan zdobycia naprzód Latarni i zamknięcia miasta od morza, zmieniono — wskutek namowy Jana Zborowskiego — na oblężenie miasta. Perfidni mieszczanie chcąc zyskać na czasie, zaczęli zaraz układy, które ze strony polskiej chętnie podjęto w nadziei, że mogą się przyczynić do wywołania niezgody w mieście. Gdy jednak one nie dały pomyślnego rezultatu, a przeciwnie odsłoniły butę i zuchwałość mieszczan, król zniecierpliwiony kazał je zerwać i rozpocząć akcję wojenną. A zatem zaczęła się rozmowa armat. Z tego jednak nie wiele sobie robili Gdańszczanie, siedząc w środku doskonałych fortyfikacji i mając wolny dowóz od morza żywności i posiłków.

Teraz dopiero ujawniła się bezskuteczność takiego

postępowania, a słusność pierwotnego planu króla tj. zamknięcia miasta od strony morza. Nie czekając dłużej, na rozkaz królewski zwinięto obóz i ruszono ku północy, gdzie przystąpiono odrazu do zdobywania warownej »Latarni« i to tak szczęśliwie, że już 20 sierpnia wzięto pierwsze okopy i szańce. Załoga ustąpić musiała za szańce obronne, wzniesione nad brzegiem. Król sądził, że nadszedł czas, aby szturmem wziąć pozycje nieprzyjaciół. Zaczęto budować most przez wodę, żeby wojska i działa przeprowadzić, a Gdańszczanie nie zdołali wstrzymać pochodu. Ustąpili na szańce i zawzięcie bronili okopów. Już pierwszy zdobyty został przez wojska polskie, ale po nadejściu posiłków z miasta odparto szturmujących. Nazajutrz wznowiono walkę, w której padło bardzo wiele wojska gdańskiego i jeden z wodzów Jan z Kolna. Wtedy zachwiał się Gdańsk i począł słabnąć. Gdańszczanie jęli naprawiać twierdzę, sypać okopy — wojska zaś polskie — na rozkaz królewski — przerzuciły most z tratwę przez Wisłę, wystawiły blokhaus, wzmocniony działami, ale już do wymiany żywych działań wojennych nie przyszło.

»Król przedsię jako począł Latarni dobywał, gdzie 29 sierpnia Gdańszczanie, napelniwszy skutę słomy, drew i inszych przypraw do ognia zapalili ją i zapaliwszy odepchnąć chcieli od brzega, żeby płynęła ku mostowi, a most, który nasi zbudowali, zapaliła. Ale nasi spostrzegłszy się w tem strzelbę bardzo gęstą puścili tak, iż jej odepchnąć nie mogli i onych nie mało pobili. Potem przedsię rychło tenże most rozerwali,

zaczem też już naszym wszystko było niesporo. Co widząc Gdańszczanie, będąc jakoby już śmielsi, wysłali do półtora tysiąca ludzi pod Elbiąg (Elbląg), chcąc miasto wziąć, bo im za złe mieli, że nie trzymali z niemi, ale owszem przeciw im. Król postrzegł tego wnet i pisał do Firleja, aby miastu kazał się mieć na ostrożności; sam posłał ludzi na pomoc wczas. Spotkali się nasi z nimi porządnie. I padło ich niemało, a drudzy na wodę zuciekali. Było tam kilkaset Szkotów, które król duński Gdańszczanom posłał; bili się dobrze, ale też pobici jedni, drudzy pojmani zostali. W tem posłowie od kilku rzeskich książąt, zwłaszcza saskiego i brandenburskiego przyjechali, którzy Gdańszczanom u króla przejednali, tak iż za słusznemi kondycjami król je do łaski przyjął i winę odpuścił. Przyjąwszy tedy król w łaskę Gdańszczany, posłał tam osoby niektóre odbierać od nich przysięgę, którzy mu posłuszeństwa zwykle uczyniły i względem nakładów wojennych półtorakroć sto tysięcy wypłacić na trzy raty obiecali; acz trzeba było dać więcej, ale się niedostatkiem swym wymówili. Jakoż mieli za swe, bo się też byli na tę wojnę wyciągnęli i zadłużyli, po czem im było nic, bo poddanemu z panem trudna bywa wojna«. W takichto prostych słowach zanotował kronikarz koniec buntu gdańskiego. (Kronika M. Bielskiego, Warszawa 1764, str. 692).

Na zamku malborskim dnia 12 grudnia 1577 r. stanęła umowa na następujących warunkach:

1. Gdańsk wyzna swą winę i o przebaczenie jej prosić będzie według umówionej formuły.

2. W dowód należnego posłuszeństwa zapłaci królowi 200 tysięcy złp. w równych ratach w ciągu lat pięciu, począwszy od św. Michała roku 1578.

3. Miasto złoży bezwłocznie przysięgę wierności w ręce komisarzy królewskich, według formuły miastom pruskim przez króla Aleksandra przepisanej.

4. Rozpuści żołnierza jak najspieszniej i pokój u siebie zaprowadzi.

5. Na odbudowanie klasztoru w Oliwie zapłaci miasto 20 tysięcy złp. w ciągu lat pięciu w równych ratach.

6. Na przyszłość dawać będzie Gdańsk w moc dawnych zwyczajów stacye i inne opłaty, jako znak uznawanego zwierzchnictwa królów polskich.

Król Stefan ze strony państwa polskiego przyrzekł:

1. Znieść wyrok proskrypcyjny według umówionej formuły.

2. Potwierdzić prawa, przywileje i wolności Gdańszczan w myśl przysięgi koronacyjnej, której słowa odnosić się mają wyraźnie i do miast pruskich.

3. Zapewnić swobodę wyznania augsburskiego według brzmienia konfederacji warszawskiej.

Prócz tych głównych i zasadniczych warunków zgodził się król Stefan na różne ulgi i ułatwienia dla Gdańszczan, jak np. wydał amnestyę dla wszystkich, którzy pomagali miastu i uwolnił z pod zajęcia wszystkie nieruchomości Gdańszczan, publiczne i prywatne.

Komisarzami królewskimi dla odebrania przysięgi wierności Gdańska 16 grudnia 1577 r. na ratuszu miejskim byli: Eustachy Wołowicz, podkanclerzy litew., Andrzej Firlej, kasztelan lubelski, Walewski, kasztelan elbląski i Hieronim Rozdrażewski, proboszcz katedry płockiej.

W r. 1586 król Zygmunt III przybył do Gdańska. W tym czasie wybuchły zaburzenia na tle religijnem, gdyż —jak wiadomo—król jako gorący zwolennik katolicyzmu zażądał wydania kościoła marjackiego przez Luteranów. Na tem tle powtarzały się te zaburzenia kilkakrotnie, a zwłaszcza umyślnie w tym czasie, kiedy król jadąc do Szwecji, bawił ponownie w Gdańsku w r. 1593. Gdańsk jako miasto portowe był nawiedzany dość często przez zarazy, które za każdym razem zabierały po kilkanaście tysięcy ofiar. I tak n. p. r. 1602 wymarło przeszło 18 tysięcy mieszkańców. W r. 1632 otrzymało miasto przywilej wysyłania posłów na sejm polski. W r. 1643 przybył tutaj król Władysław IV; zażądał on od miasta, aby pewną część dochodów z portu do skarbu koronnego odstąpiono, czemu się miasto jednak wzbriało. Wtedy przysłał kilka okrętów do portu, które cło pobierały. W odpowiedzi na to gdańszczanie zawezwali na pomoc Duńczyków, a ci okręty królewskie z portu wydalili. Miasto opłacało potem za wolność portu 600.000 złp. rocznie.

Podczas wojen szwedzkich Gdańsk niejednokrotnie występuje na widownię. W r. 1656 kiedy Karol Gu-

staw zbliżał się pod miasto, Gdańszczanie złożyli nową przysięgę wierności królowi polskiemu. Przyszło nawet wówczas do oblężenia miasta przez Szwedów i z tego powodu zburzono nawet przedmieścia. W czasie tych wojen szwedzkich Gdańsk liczył sobie kosztów na pięć milionów zł. Podczas układów o pokój Oliwski w r. 1660 król Jan Kazimierz przemieszkował częściowo w mieście, częściowo w Karlikowie. Do dziś dnia zachował się w klasztorze oliwskim pamiątkowy stół, przy którym według tradycji podpisano pokój.

Jeden z najwspanialszych wjazdów odbył król Jan III Sobieski w r. 1677. Naoczny świadek cysters z Pełplina tak opisuje ten wspaniały wjazd:

W sobotę, 31 lipca ruszył dwór rano z Malborka i pojechał do małej osady Lipicz (Gutteherrberge) — o ćwierć mili od Gdańska. Tam monarcha przenocował; królowa zaś, jako słaba, udała się łódką do miasta z małym orszakiem. W niedzielę już o świcie ozwał się w mieście zgiełk kotłów i trąb po wszystkich ulicach. Zaraz zebrali się wszyscy mieszczanie zbrojno, jeden na koniu, drugi pieszo, jak każdego godność wymagała. Piechota wysunęła się dla większego uczczenia aż do kwatery królewskiej. Król wyprawivszy kuchnię dwie godziny wcześniej, ruszył o godzinie 12-iej w tym porządku: Naprzód prowadził jakiś afrykańczyk z wielbłądy, na jednym siedział arab z młodym kozakiem, na drugim młody turek. Po nich szła kompanja mołdawian w czerwonych sukniach i w białych kapeluszach; dowódca jechał konno, a przy nim czerwona chorągiew.

Za nimi postępowała kompanja dragonów w niebieskich mundurach.

Tedy jechało kilka kolas z różnemi osobami. Za temi szli gdańscy rzeźnicy w białych fartuchach. Następnie w podobnym porządku młodzież kupiecka w przepysznych strojach; za nią kupcy sami, wszyscy ubrani z hiszpańska, w czarnych jedwabnych strojach na koniach, za konnicą szły kolasy opata oliwskiego i peplińskiego z resztą osób duchownych, między któremi pierwsze miejsce zajmował biskup warmiński Radziejowski. Tu wyprzedzało ośmiu trębaczy królewskich w dwu rzędach, mając między sobą dwa kotły, rycerstwo polskie w polskich i francuskich strojach. Po nich jechał już król w kolasie, otoczonej mołdawianami, hajdukami i paziami. Kolasa królewska lśniła od złota i kosztowności. Konie były dereszowatej maści, a uprzęż miały z czerwonego jedwabiu, przystrojoną złotem i srebrem. Za kolasą szło kilka tureckich koni czyli bachmatów, okrytych kosztownemi kapami. Za kolasą królowej szedł drugi oddział rzeźników w czerwony jedwab przybranych ze swoją chorągwią; cały ten pochód zamykała kompanja kozaków.

Gdy król zbliżył się do miasta, odezwały się ze wszystkich stron ustawione na murach miejskich armaty na znak radości i powitania. Przed mostem zwodzonym u Wysokiej bramy (Hohes Tor) przyjął wjeżdżającego monarchę burmistrz z radą miasta i wręczył klucze od miasta. Stąd udał się król do swej kwatery, przygotowanej w domu patrycjusza Ferbera przy ulicy Długiej.

W czasie tego pobytu w Gdańsku urodził się królowi drugi syn, królewicz Aleksander. Na pamiątkę swego pobytu kazał monarcha wybudować własnym kosztem t. zw. kaplicę królewską.

Gdy w r. 1697 wylądował w Gdańsku pretendent do tronu polskiego książę francuski Conti — miasto oświadczyło się za Augustem II. Mocnym. W cztery lata później przybył tu generał szwedzki hrabia Sztenbock żądając, aby miasto odstąpiło króla Augusta. Gdańsk chcąc go udobruchać, złożył mu sumę sto tysięcy talarów. Generał Sztenbock nie odstąpił od swego żądania i zostawiwszy miastu 3 dni do namysłu, rozkazał zapłacić sobie po 1000 talarów za każdą godzinę zwłoki nim się miasto zdecyduje poddać. Narada trwała 67 godzin, za którą zapłacił Gdańsk 67.000 talarów. Poczem podpisali warunki, króla Augusta odstąpili, a przyjęli Stanisława Leszczyńskiego. Nowy król Stanisław Leszczyński przybył w r. 1707 do Gdańska i wszystkich sobie ujął miłem obejściem. W trzy lata później bawił znowu w Gdańsku król August Mocny i odebrał od miasta hołd wierności. Te lata wojen i ciągłych zamieszek nie były dla miasta zbyt szczęśliwe. Wałęsające się w tych stronach oddziały i większe gromady wojska często wymuszały od miasta znaczniejsze sumy okupu, grożąc w przeciwnym razie splądrowaniem okolicy i spalaniem przedmieści gdańskich.

W r. 1717 bawił w Gdańsku car Piotr Wielki i August II w celu narad. Piotr Wielki był w Gdańsku kilkakrotnym gościem, za każdym razem roszcąc sobie

coraz to nowe pretensje niczem nieuzasadnione. Chcąc go się pozbyć, złożono mu nawet kontrybucję w sumie 150.000 talarów. W r. 1733 przybywa tutaj Stanisław Leszczyński, bardzo serdecznie przez miasto przyjęty. Atoli w następnym roku wskutek zagrożenia miasta przez wojsko rosyjskie pod wodzą generała Lascy, musiał król Stanisław w towarzystwie wiernego generała Steinfeldta w przebraniu wieśniaczem uchodzić. Zaraz następnego dnia nastąpiła kapitulacja: Gdańszczanie uznali królem Augusta III, wojsku rosyjskiemu zapłacili kontrybucji milion talarów, a generałom 30.000 dukatów. Obrażony król August nie przybył do Gdańska, tylko w Oliwie tron mu wystawiono, gdzie Gdańszczanie hołd składali.

W r. 1767 przybywa pod miasto król pruski Fryderyk i pustoszy bardzo całą okolicę. Wogóle ten monarcha gdzie tylko mógł wielce dokuczał miastu, które jeszcze pozostało przy Polsce. Handel wtedy gdański i dobrobyt bardzo podupadł. W r. 1793 w marcu pruski generał von Raumer z wojskiem stanąwszy pod miastem, zażądał poddania się. Rada zmuszona była ku temu skłonna, ale pospólstwo, gdy się dowiedziało — szalało z przerażenia; gromady ludzi przedzierały się przez mury i wały, żeby oddalić Prusaków. D. 28 marca cichaczem oddano zewnętrzne forty. Do miasta jeszcze z obawy nikt nie wszedł. Nie do opisania był żal ludu gdańskiego na widok cudzego wojska. Żołnierstwo przeklinało i z rozpaczy broń łamało, głośno wyzywając oficerów jako zdrajców i strzelając do Prusaków wbrew

zakazowi; nawet wtedy odbito arsenał, żeby mieć broń. Dopiero 4 kwietnia zdołano do tyła lud uśmierzyć, że Prusacy miasto zajęli. Dnia 7 maja składali Gdańszczanie przysięgę wierności nowemu władcy i tak więc w r. 1793 Gdańsk wraz z zaborem pruskim z powodu rozbioru Polski dostał się pod berło Hohenzollernów. Z tą chwilą Gdańsk spadł odrazu do rządu zwyczajnego pruskiego miasta, a upadek jego handlu morskiego i przemysłu z roku na rok postępował, aż z końcem ubiegłego stulecia zamarł prawie zupełnie.

Historja miasta po przyłączeniu go do państwa pruskiego nie przedstawia wiele interesujących kart. Gdańsk nie odrazu przecież pogodził się ze swym losem. W r. 1797 uczniowie gimnazjum połączeni z mieszczanstwem uknuli spisek przeciw rządowi pruskim, który jednak wczesnie odkryto i unicestwiono. Pierwsze dwa dziesiątki lat XIX w. Gdańsk brał pewien udział w wojnach Napoleona. W r. 1807 został zajęty przez Francuzów, a nawet na krótko stał się znowu wolnym miastem pod opieką francuską. W r. 1813 bawił tu cesarz Napoleon, udając się ze swą olbrzymią armją pod Moskwę. Tędy również w następnym roku przechodziły niedobitki armji francuskiej. W tym roku wraca miasto pod panowanie pruskie i zostaje pod berłem Hohenzollernów aż do chwili obecnego pokoju wersalskiego.

III. SZTUKA GDAŃSKA

1. Okres gotyku.

Najstarsze pomniki sztuki murowanej w Gdańsku odnoszą się do architektury kościelnej. Gotyk kościołów gdańskich nosi wszystkie cechy budownictwa ceglano-ceglanego. Największy rozkwit tej architektury w Gdańsku przypada na wiek XIV. Należą tutaj kościoły N. Marji Panny, św. Katarzyny, św. Brygidy, św. Trójcy i św. Jana. Wspólną cechą tych wszystkich budowli jest forma wnętrza halowa, a nie bazylikowa. Wskutek tego kościoły w Gdańsku robią wrażenie olbrzymich w przestrzeni, nakrytych wspianą gotycką sklepieniem, wspartem na potężnych filarach. Zwłaszcza imponujące wrażenie robi wnętrze głównej świątyni Gdańska P. Marji, która rozmiarami niema na całej północy równej. Pod względem zewnętrznym architektura tych budowli nie odznacza się bogactwem i pomyslowością. Jest to typowa architektura ceglana, właściwa krajom krzyżackim, która ma piętno budownictwa obronnego. Widać to np. w kościele marjackim, którego wyniosła sylweta, dominująca nad miastem, najeżona jest iglicami smukłych wieżyc. Również wieże kościelne mają w sobie coś z potężnych baszt warownych. Nie są to wieże francuskich katedr gotyckich, misternie rzeźbione w kamieniu. Przeciwnie. Wieża kościoła marjackiego, to

czworograniasty, potężny kolos płasko ścięty od góry. Gdyby nie kościół obok niej stojący, uchodziłaby zapewne za ogromną basztę, jakiegoś już nieistniejącego zamku. Podobnie również wieża kościoła św. Jana, tak samo jest płasko ścięta od góry. Najwięcej pomysłowości i ozdobności form wykazują szczyty naw kościelnych, zakończone kamiennymi pinaklami. Najbardziej ozdobny taki szczyt zachował się na kościele św. Trójcy. Kościół mariacki ma również podobne szczyty, lecz mniej bogato wyposażone.

Mimo całego ubóstwa tej architektury ceglanej, kościoły gdańskie przedstawiają się wewnątrz jako skarbnice niezliczonych dzieł sztuki. To czego im odmówiła uboga forma tych świątyń, to dodała im pomysłowość i zabiegliwość parafjan gdańskich. Wskutek tego wnętrza te przepelnione są całym szeregiem wspaniałych łoży patrycjuszów gdańskich, bardzo bogato rzeźbionych z drzewa, dalej bogatych ołtarzy barokowych, szeregiem imponujących świeczników mosiężnych, kosztownych ambon, kolosalnych rozmiarów organów muzycznych i mnóstwem innych sprzętów kościelnych, a zwłaszcza wspaniałych foteli i krzeseł angielskich stylów, które sprawiają, że te wnętrza na pozór ponure i nieprzystępne przy bliższym poznaniu i obejrzeniu wywierają jakiś dziwny urok na zwiedzających i zachęcają do powrotu.

Gotyk w architekturze świeckiej nie pozostawił nam wielu zabytków. Znaczna ich część uległa przebudowie tak, że gotyckie cechy zatraciła. Dopiero po

głębszem badaniu, przy przebudowach niektórych domów okazuje się, że fundamentami swoimi sięgają w epokę średniowiecza. Mimo to jednak pozostał szereg monumentalnych gmachów, do których należą przede wszystkim ratusz, dom Artusa (Artushof) i niektóre domy mieszczańskie.

Wspaniały ratusz gdański jest już z końcem XIV. wieku wspomniany, jako budowla murowana. Obecny jednak gmach powstał później po wypędzeniu zakonu krzyżackiego, w drugiej połowie XV w. Wtedy postanowiła rada miejska wznieść ratusz bardziej odpowiadający bogactwu i znaczeniu miasta. Wtedy także podwyższono fasadę jego od strony placu o jedno piętro, wypełnione ślepymi arkadami. Wkrótce potem przystąpiono do budowy wieży, około której praca trwała przez całe stulecie pietnaste, a następnie budowano ją w stylu renesansu. Także od strony Długiej ulicy (Langgasse) powiększono znacznie rozmiary ratusza tak, że budowla jego zaczęła dominować wśród szeregów domów mieszczańskich. Następny styl renesansowy uświetnił wnętrze ratusza i dziś tworzy on jeden z najciekawszych pomników Gdańska.

Nie mniej ciekawym zabytkiem Gdańska jest dom Artusa, wznoszący się tuż obok ratusza. Powstanie jego przypada na XV wiek, a wnętrze przedstawia nam halę, wspartą na wysokich i smukłych kolumnach, przez co zbliża się konstrukcją swoją do kościołów Gdańska. Nakryta sklepieniem palmowem przypomina ona sale zamków krzyżackich, jakie do dziś dnia zachowały się

n. p. na zamku w Malborgu. Hala ta służyła jako giełda zbożowa Gdańska. Ozdobiona jest szeregiem modeli okrętów z dawnych wieków (wielomasztownców), które tworzą charakterystyczną dekorację wnętrza, zwieszając się w dół z jej sklepień.

Domy mieszczańskie, o których powyżej wspominałem, przedstawiają odrębny, gdzieindziej prawie nie-spotykany typ. Typ ten wytworzył się już w XV wieku ze wszystkimi charakterystycznymi cechami. Ponieważ jedną z podstawowych zasad budownictwa mieszczańskiego był zakaz budowy domów szerszych nad trzy okna, dlatego mieszkańcy Gdańska nie mogąc się budować w szerz, budowali się w zwyczaj. Stądto główną cechą domów gdańskich jest ich wysokość, która nie-raz dochodzi do pięciu piąter. Drugą cechą domu gdańskiego jest jego ozdobny szczyt czyli zakończenie fasady. Szczyty te wzorują się w pierwszych swoich przykładach na architekturze kościelnej. Jak tam tak i tu spotykamy szereg ślepych, gotyckich arkadek, ułożonych w dwa lub trzy piąterka, zwięzającego się stożkowato szczytu. Dopiero z chwilą nadejścia nowego stylu renesansu szczyt ten przeradza się w prawdziwą koronkę, niezwykle bogatych i pomysłowych ornamentów. Wreszcie trzecia cecha zewnętrzna gdańskich domów t. zw. »beischlag« czyli mała terasa z kilku schodkami od ulicy, powstaje już w XV w.

Gdańszczanie kochali się zawsze w tych beischlagach. Domu gdańskiego bez tej małej terasy nie można sobie wprost pomyśleć. Już w XV w. wilkierze

radę miejskiej występowały przeciwko budowie zbyt szerokich beischlagów. W tych beischlagach wypowiedziała się cała żywotność, ruchliwość i gościnność Gdańszczan. Tutaj przyjmował on często swoich gości, interesantów, kupców; tu składał nieraz swoje towary na prędcę; tu nieraz rodzina cała po znojnym dniu i pracy zażywała odpoczynku przy wieczornym posiłku. I dziś te beischlagi są nadal jedną z najtypowszych cech Gdańska.

Podobnie jak na zewnątrz tak również i wewnątrz domu ustaliło swój typ. Składała się na nie najpierw obszerna nieraz sień wchodowa, z malowniczo rozgałęziającymi się na kilka stron schodami, a następnie obszerne pokoje rozłożone na piętrach. I chociaż mieszkania gdańskie wskutek wąkości ulic, a wysokości domów nie należały do zbyt jasnych i robiły na pierwsze wejście wrażenie ponure, to przecież przy bliższym poznaniu ujawniała się ich zaciszność i doskonały rozkład.

Jeszcze jednym działem budownictwa świeckiego była architektura forteczna. W XV w. przeważnie miasto otoczone zostało łańcuchem warownych fortyfikacji, naszeregowanych szeregiem silnych baszt. Dziś z tych fortyfikacji nie zostało ani śladu. Tu i ówdzie wyrasta jeszcze potężna okrągła baszta, jak na Rybim targu albo na placu Dominikańskim. Do tej architektury zaliczyć trzeba bramy, zamykające miasto od strony Motławy jak n. p. na ulicy Psiej (Hundegasse), na ulicy Jatek chlebowych (Brotbänkengasse), św. Ducha i t. d. W nich

wszystkich wyraża się charakter architektury fortecznej, którą przeważnie posługiwał się zakon krzyżacki. A zatem jest to znowu budownictwo ceglane, masywne i potężne, choć ubogie we formach, którego głównym motywem dekoracyjnym są ślepe ostrołukowe arkady, zapewniające przestrzenie murów. Tu także należy wspomnieć potężną bramę t. zw. »der Krahn« nad Motławą, wzniesioną na początku XV w. przez miasto a zawierającą olbrzymi dźwigar. Z jeszcze wcześniejszych czasów, bo z XIV w. pochodzi wielki młyn krzyżacki, który do dziś dnia oddaje miastu znakomite usługi.

W tym okresie średniowiecza sztuka niemal na równi z handlem doszła do poważnego rozkwitu. Miasto rosnące szybko w olbrzymie bogactwa nie tylko potrzebowało, ale było w stanie i miało czem płacić za wysokiej wartości dzieła sztuki. To też rzemiosła gdańskie rozwijają się nader szybko, zarzucone mnóstwem zamówień. Zwłaszcza sztuka kościelna wymagała wielu zdolnych rzemieślników. Snycerstwo, kotlarstwo, ludwisarstwo, a dalej ślusarstwo wydało w tym czasie cały szereg wspaniałych dzieł, które na całe wieki utrwały sławę rzemieślników gdańskich. Zwłaszcza należy tu wymienić szereg ołtarzy gotyckich, tak rzeźbionych tryptyków, jak i malowanych. Przedewszystkiem ołtarz Męki Pańskiej w kaplicy Ferberów w kościele marjańskim, powstały około roku 1484, jak również późniejszy z drugiego dziesiątka lat XVI w. w kaplicy Reinholdów. Oba należą do licznego szeregu ołtarzy, które wówczas sprowadzano z Flandrii w te strony. Chara-

kterystycznym dla tych ołtarzy flamandzkich jest umieszczenie scen o treści religijnej wewnątrz gotyckiego kościoła pod bogatym baldachimem, z całym mnóstwem najrozmaitszych figur rodzajowych. Przytem widać tu wszędzie silną charakterystykę tak osób działających, jak i całej akcji. Pewnem przeciwieństwem do tych ołtarzy flandryjskich jest główny ołtarz marjackiego kościoła, wykonany w drugim dziesiątku lat XVI w. przez mistrza Michała z Augsburga, na którym znać już jakby pewien wpływ Dürera.

Także trudno nie wspomnieć tu o bogatych skarbcach gdańskich świątyń, z których to reszty zachowały się w skarbcu kościoła marjackiego w postaci drogocennych ornatów i kap kościelnych. Należą one ze względu na swoje powstanie do XII i XIII w. i są głównie wschodniego i hiszpańskiego pochodzenia. Świadczą one także o zamiłowaniu mieszkańców Gdańska do przepychu i obok skarbców kościelnych w Halberstadt i w Brandenburgu są najstarszemi tkaninami kościelnymi w Niemczech.

Jednym z najcenniejszych pomników malarstwa średniowiecznego w Gdańsku jest niewątpliwie wielki tryptyk Memlinga: Sąd ostateczny. Od chwili swego pojawienia się w Gdańsku aż do obecnych czasów dzieło to było zawsze najbardziej popularnym i znanym ołtarzem miasta. Do Gdańska dostało się dzięki przypadkowi. W roku 1473 Paweł Benecke, młody i dzielny marynarz, jako kapitan okrętu zdobył angielską galerę i po doprowadzeniu jej do portu, przystąpił

do obejrzenia łupów. Pomiędzy stosami najkosztowniej-
szych materji, klejnotów i nie mniej cennych korzeni,
znaleziono ołtarz Memlinga, którego świeżość barw
i elegancja całego przedstawienia wprawiła w zachwyty
wszystkich. Przywieziony do Gdańska i pozyskany przez
bractwo św. Jerzego został, jako ołtarz umieszczony
w kościele marjackim. Tryptyk ten przeznaczony był
pierwotnie dla Florencji i gdy tylko się wieść roznio-
sła o jego wylądowaniu w Gdańsku, odrazu wystąpiły
zarówno Niderlandy, jak i Florencja z żądaniami jego
zwrotu. Ale napróżno. Nawet interwencja papieża nie
na wiele się przydała, podobnie jak proces trwający
przeszło dwadzieścia pięć lat. Ołtarz Memlinga w Gdań-
sku był niejako pierwszym zwiastunem, pierwszą za-
powiedzią nowego stylu i chociaż na nim zasady re-
nesansu nie były tak silnie wyrażone jak na dziełach,
powstałych w ojczyźnie nowego stylu t. j. we Włó-
szach, przecież mimo to sposób ujęcia akcji, a zwła-
szcza nowy problem traktowania nagiej figury ludzkiej
był zapowiedzią, zbliżającego się odrodzenia w tych
stronach.

2. Okres odrodzenia.

Złoty okres rozkwitu miasta przypada na wiek XVI
i przeciąga się w dwa pierwsze dziesiątki lat następnego
stulecia. Okres ten niejako zwolna przygotowywały po-
przednie wieki. Przy końcu średniowiecza miasto przy
pomocy Polski zrzuciło z siebie jarzmo zakonu krzy-
żackiego, a widomy znak tej władzy zakonu w mieście,

warowny zamek krzyżacki, został z ziemią zrównany. Od tego czasu Gdańsk należy do Korony polskiej, która w przeciwieństwie do zakonu krzyżackiego nie tylko rozwoju miasta nie tamowała, ale właśnie licznymi przywilejami na każdym kroku popierała. Mieszczanie gdańscy w tej nowej atmosferze odczuli szybko korzystne dla siebie położenie i umieli je wyzyskać. Na takim podłożu musiał nastąpić rozkwit sztuki renesansu. Wraz z ustaleniem się reformacji w Gdańsku, mieszczenie wyzwolili się z pod przewagi kościoła i zaczęli myśleć, jak spożytkować olbrzymie bogactwa dla własnej potrzeby i wygody. Pierwszem dążeniem i staraniem wówczas stała się troska o przyozdabianie własnych mieszkań. Całe mnóstwo różnorodnych nowych pomysłów, które wprowadza sztuka renesansu, zostało zużytkowane przede wszystkim dla ozdoby domów i mieszkań. Cały szereg domów patrycjuszowskich, które powstają w połowie XVI w. przy ul. Długiej (Langgasse), odznacza się przepychem barw i motywów dekoracyjnych. I tu zaraz zaznaczył się charakterystyczny kontrast z surowym i poważnym stylem średniowiecza, które fasady swych domów nie ozdabiało żadnym ornamentem. Przeciwnie renesans. Całe bogactwo form i pomysłów dekoracyjnych zjawia się obecnie na ulicy. Fasady domów stroją się w medaliony z głowami rzymskich cesarzy, w alegoryczne postacie, w rzeźbione fryzy. Obok dekoracji plastycznej pojawiają się również fasady malowane. Na starych miedziorytach Curyckiego widać

jeszcze fasady z malowanymi scenami, lecz te się do dziś niestety nie zachowały.

W tym całym ruchu artystycznym przodującą rolę odgrywają Włochy. Kupcy gdańscy, których interesa niejednokrotnie zaprowadzały do Włoch, widząc przepych i wspaniałość miast włoskich, jak Florencji, Wenecji i innych, gdzie również prym wiodły wielkie rody kupieckie, zapragnęli i w swojej ojczyźnie mieć podobne rezydencje, a choćby tylko domy mieszkalne. Jednakowoż ten wpływ Włoch przychodzi do Gdańska nie wprost, a tylko przez Niderlandy. W pierwszych dziesiątkach lat można zauważyć jeszcze brak istotnego zrozumienia dla nowego stylu. Panuje gorączka i entuzjazm dla nowych form architektury i często naiwne dość posługiwanie się szematem pilastrów, gzymsów, arkad, ornamentów i t. d., bez głębszego wnikięcia w istotę stylu. Wskutek tego następuje pewien kompromis pomiędzy tradycyjną architekturą średniowiecza a nowym stylem, który wyraża się w tem, że plan domu i szemat jego wnętrza pozostaje gotycki, zaś fasada staje się polem dla popisu nowych form. Jeszcze gotycki podział pionowy fasad za pomocą ostrołukowych arkad tu i ówdzie przeważa, nawet przy budowie nowych domów. Ale powoli i to ustępuje. Pionowy akcent gotycki znika a fasada staje się jedną nierozzerwalną płaszczyzną, poprzerwaną jedynie otworami okien, na którą architekt renesansowy rzuca swą kompozycję, pełną figur i ornamentów, bądź to malowanych bądź też rzeź-

bionych. Domów z tego okresu zachowało się stosunkowo jeszcze dużo w głównych ulicach Gdańska.

Mówiąc o tych fasadach w nowym stylu komponowanych, trudno pominąć szczyt domu czyli jego stożkowate zakończenie. I podczas kiedy w gotyku wierzchołek domu wyrażał się w schodowatym lub stożkowym trójkącie, wypełnionym ostrołukowymi ślepymi arkadami, to teraz przeciwnie, wierzchołek staje się niejako polem dla popisu pomysłowości artystów. Cała masa arkad, wolut, ślimacznic, maskaronów, tarcz z monogramami, figur i innych motywów dekoracyjnych tu się skupia, chcąc wywołać jak najbardziej zagmatwaną na pozór koronkę ornamentów. Istotnie bogactwo pomysłów w renesansowych wierzchołkach domów gdańskich jest niewyczerpane. Nie znajdziemy tu dwóch jednakich, chociaż wiele z nich wychodzi z tego samego założenia dekoracyjnego.

Nowy styl odrodzenia mimo, że znalazł w Gdańsku tak podatny grunt dla swego rozwoju, przecież nie zdołał przełamać jednej tradycyjnej zasady. Renesansowy dom gdański pozostał tak jak w średniowieczu domem o fasadzie trzyokiennej. Jedynym wyjątkiem i jedynym odstępstwem od tej zasady jest t. zw. »dom angielski« przy ul. Jatek chlebowych (Brotbänkegasse), którego powstanie przypada na drugą połowę XVI w. Był on domem faktoryj angielskiej sukienników i prawie niezmieniony przetrwał do naszych czasów. Jego sześciokiennej fasadę zakończy wysoki kilkupiętrowy szczyt niezwykle bogato dekorowany. Drugim niejako także

wyjątkiem jest fasada t. zw. »Zielonej bramy« (Grünes Thor), zamykającej Długi targ (Langemarkt) od strony Motławy. Tę nową szatę architektoniczną budynek otrzymał również w drugiej połowie XVI w. »Zielona brama« ze swymi komnatami i salami na pierwszym piętrze służyła jako apartament dla goszczenia króla polskiego w czasie jego pobytu w Gdańsku.

W drugiej połowie XVI w. zapanował w architekturze miejskiej Gdańska wpływ holenderski. Holandia miała bardzo wiele cech wspólnych z Gdańskiem. Był to przeważnie kraj kupców i handlarzy zamorskich. Z Gdańskiem łączyły ją bardzo ożywione stosunki handlowe, które sprawiły, że wkrótce miasto to stało się ważnym rynkiem zbytu towarów holenderskich. Wyroby przemysłu, a więc stolarstwa, ślusarstwa, brzoźnictwa, ludwisarstwa, dalej wyroby sztuki szeroką falą zaczęły tu napływać i zyskiwać coraz większy popyt. Za wyrobami i towarami przemysłu holenderskiego zaczęli tu przybywać także ich twórcy: różnorodni rzemieślnicy holenderscy, znajdując łatwą pracę i obfity zarobek. Obok rzemieślników zjawili się też murarze i architekci, i z tą chwilą wpływ architektury Holandji zdobywa sobie tutaj dominującą przewagę. Na czym on polegał?

Holandja, kraj niezmiernie ruchliwy i przedsiębiorczy, wydał także bujną i pod wieloma względami odrębną sztukę. Renesans włoski nie zaszczerpił się tu tak łatwo jak w innych krajach, ale napotkał na silniej rozwinięty i zakorzeniony styl gotycki. Ze ścierania

się tych dwóch prądów powstał nowy styl t. zw. renesans holenderski. W architekturze świeckiej wyrażał się on najczęściej na przystosowaniu ornamentów renesansowych, kutech w białym kamieniu, do gładkiej fasady z cegły surowej, nie ujętych w podział pilastrów czy kolumn. A zatem na gładkiej powierzchni ceglanej wyrastały koło okien i wejść wchodowych białe kamienie w postaci portali, zworników, klamer czy kluczków okiennych, rozet, medaljonów, maskaronów i t. d. To połączenie dwóch kolorów, czerwonego z białym, miało duży powab i w tym duchu zaczęło się rozwijać budownictwo świeckie. Ten kierunek architektury bardziej odpowiadał potrzebom czy charakterowi mieszkańców Gdańska, którzy podobnie jak Holandia pozostali wierni zasadzie wązkiego trzykondygnacyjnego domu. Dlatego to w tych miastach północnych nie przyjęła się tak rdzennie renesans włoski, lubujący się przeważnie w szerokich kompozycjach fasad. Jego — wązka, trzykondygnacyjna fasada skromnego domu mieszczańskiego nie nęciła, nie dawała mu pola do popisu. W Gdańsku podobnie jak w innych miastach hanzeatyckich i holenderskich było mu za ciasno. Tu po prostu nie było miejsca — czy to ze względu na szczupłość terenu czy na przepisy miejskie, niedozwalające szerszych domów mieszczańskich — na ten pański styl szerokich, rozległych pałaców. Dlatego to renesans włoski przyjął się w Gdańsku powierzchownie i wnet ustąpił miejsca wpływom holenderskim, które zakorzeniły się na dobre, panując przez całe niemal stulecie XVII. To był styl ści-

śle mieszczański, przystosowany do potrzeb, nawyknień i wygod mieszczan. Jedną jeszcze charakterystyczną cechą tego stylu były wysokie okna prostokątne. Pochodziło to z wąkości ulic. Chcąc zatem jak najwięcej światła uzyskać, trzeba było wybijać jak największe okna. Zdawaćby się mogło na pozór, że takie wielkie i liczne okna będą szpeciły fasadę. Tymczasem praktyczny zmysł murarzy holenderskich, umiał je tak zawsze rozmieścić na powierzchni fasady, że stały się one wprost jej dekoracją. Oszklone w drobną kratkę są one jedną z typowych cech mieszczańskiej architektury holenderskiej.

Ten wpływ holenderski umiał się liczyć z dawnymi tradycyjnymi nawyknięciami Gdańszczan. Jednym z nich było zamiłowanie do tarasu przed wejściem domu, czyli do t. zw. »beiszlagu«. Beiszlag, o którym już poprzednio wspominałem, przerodził się w terasę nie tylko ze względów reprezentacyjnych, ale z prostej potrzeby posiadania jakby małego placu przed domem, tworzącego z nim nierozdzielny całość. Zastępował on poniekąd werandę i ogród. W życiu tego miast stał się on czemś tak koniecznym, że nie można było sobie wprost wyobrazić domu mieszczańskiego bez beiszlagu. I tam gdzie te beiszlagi w ostatnich latach dzisiejszej doby ze względu na potrzeby ruchu ulicznego usunięto, którego tu zresztą prawie niema — widać zaraz jak skutek tego ucierpiały proporcje całej fasady. Podobne beiszlagi napotkać można także w innych miastach północnych i holenderskich, w żadnym

atoli nie stał się on tak nieodzowną częścią składową domu mieszkalnego jak w Gdańsku. Od XVI w. począwszy, beiszlag ten starano się zawsze jak najokazalej przyozdobić czy to przez monumentalną balustradę czy też przez okazałe schody, bogatemi poręczami z kutego żelaza opatrzonemi.

Drugą typową cechą domu gdańskiego była sień wchodowa. Z reguły zajmowała ona w tym czasie całą szerokość domu, z dwoma wysokimi oknami po obu stronach wejścia i oberlichtem nad bramą. Była zawsze znacznie dłuższa niż szersza, tak że ten stosunek miał się jak 5 : 3. Już w drugiej połowie XVII w. weszło w zwyczaj w Gdańsku dekorowanie tych sieni okazałymi sprzętami. Jednym z głównych mebli, ustawianych w sieni, była zawsze olbrzymia szafa gdańska. Taka szafa, nakryta potężnym silnie wystającym gzymsem, z dwuskrzydłowymi drzwiami, na nogach o formie wielkich kul, stała się niejako symbolem dobrobytu i wykwintu życia mieszczańskiego w Gdańsku. Obok niej ustawiano w sieni wspaniałe ławy, czasem stół na baniastych wielkich nogach, zawieszano okazałą latarnię lub przyścienne kandelabry z pięknymi mosiężnymi reflektorami. W ten sposób wyposażona sień stawała się miejscem, gdzie gospodarz domu witał nieraz dostojnego gościa. Taka sień dawała nam obraz zamożności i dobrobytu mieszkańców domu. Gdym w ostatnim roku przed wojną był w Gdańsku, widziałem jeszcze parę przykładów takich sieni z ich dawnym urządzeniem.

W głębi sieni umieszczano zawsze kręcone śrubowo schody, o bogatej balustradzie z drzewa, prowadzące na pierwsze piętro. Poza sienią znajdował się pokój, z reguły służący jako kantor. Od pierwszego piętra zaczynało się prywatne mieszkanie patrycjusza gdańskiego, w którym główne miejsce niejako zajmowała duża sala o trzech oknach od frontu, nieraz z pięknym plafonem stiukowym.

Pod tym wpływem holenderskim powstają całe szeregi domów mieszczańskich, i także publicznych budowli. W tym szeregu pierwsze miejsce zajmuje wieża ratuszowa a właściwie jej szczyt. W roku 1556 po pożarze starego hełmu wieżowego przystąpiono odrazu do wznoszenia nowego. Ten nowy hełm ratusza gdańskiego w postaci smukłej, wielopiętrowej iglicy, ujętej u nasady w cztery mniejsze wieżyczki, jest jednym z najpiękniejszych utworów sztuki holendersko-gdańskiej. Wraz z postacią króla Zygmunta Augusta, która wieńczy sam szczyt hełmu, wraz z przedziwną muzyką dzwońców, umieszczonych w latarni hełmu, zachwyca pięknnością linii, harmonją dźwięków i zostawia nam niezapomniane wrażenie. Razem z tą wieżą powstały również latarnie, któremi są nakryte narożne wieżyczki ratusza od strony Długiego Targu (Langemark). Twórcy tego pięknego i wyjątkowego dzieła sztuki nie znamy już dziś z nazwiska.

Najważniejsze publiczne budowle, powstałe pod wpływem holenderskiego renesansu, są związane z nazwiskami dwóch budowniczych: Hansa Schneidera z Lin-

dau i znakomitszego jeszcze Antoniego van Obbergen z Mecheln. Pierwszą jego pracą jest ratusz na Starem mieście. Niewielka ta budowla o murach z czerwonej cegły, ożywionych białymi plamami kamieni, użytych jako dekoracja czy podkreślenie form architektonicznych razem z ozdobnym portalem, z kamienną balustradą u nasady wysokiego dachu, ze zgrabną wieżyczką w środku jest jednym z najbardziej udanych dzieł architektury tego okresu. Budowla ta powstała około r. 1590.

Jeszcze wspanialszą budowlą jest arsenał gdański, wzniesiony przez Antoniego van Obbergen w pierwszych latach XVII w. Wznosi się on u wylotu *Joppengasse* i ma dwie różne fasady. Jest to znowu połączenie czerwonej płaszczyzny ceglanej z białym kamieniem wapiennym, użytym we formie portali, obramień okien, nisz i ornamentów. Od strony *Joppengasse* fasada ujęta jest we dwie wieże narożne. W ramach tych wież powierzchnia fasady rozpada się na dwie części, z których każda z monumentalnym portalem, nakryta jest osobnym, okazałym szczytem. Całość zaś robi wrażenie wielkiej elegancji form, wolnej od zbytniego przeładowania i krzykliwości dekoracji. Druga fasada arsenału od strony placu rozpada się na cztery części, z których każda również ze swoim szczytem ma po trzy wysokie okna w pierwszym piętrze. Także i z tej strony dominującym akcentem jest harmonja całej kompozycji architektonicznej.

Z innych dzieł Antoniego van Obbergen nie wiele zachowało się w Gdańsku. Jest on przypuszczalnym

twórcą domu Towarzystwa przyrodników, który należał pierwotnie do faktorji cudzoziemskich kupców. Wzniesiony nad kanałem Motławy z charakterystyczną wieżą, zamienioną w XIX w. na obserwatorium astronomiczne, został przebudowany i zatracił prawie dawne formy architektury.

Mimo tych wspaniałych budowli daje się zauważyć w życiu Gdańska jakby pewną tęsknotę za włoską architekturą. Ożywione stosunki, jakie wówczas łączyły Gdańsk z Włochami, przyczyniły się nie mało do tego. Gdańsk dostarczał zboża całej Toskanji. Także Wenecja korzystała z dobrodziejstw rozgałęzionego handlu gdańskiego, czego dowodem najlepszym są szczególne przywileje, nadane temu miastu przez Wenecję w roku 1597. Interes dla Gdańska był w Wenecji tak wielki, że nawet doża zamówił duży obraz z widokiem Gdańska. Do Włoch udawali się synowie kupców gdańskich na naukę, na studia uniwersyteckie do Padwy. Zachowała się również notatka, że w tym czasie rada miasta wysyła zdolnych ludzi na naukę architektury do Włoch. Głębszy jednak powód w tych upodobaniach dla włoskiej sztuki leżał w potężnym prądzie kontrreformacji, której wpływowi w niejednym wypadku nie mogły się oprzeć nawet protestanckie miasta.

Równocześnie z modą hiszpańską w stroju męskim, która wtedy w początkach XVII w. zawitała do Gdańska, zjawiają się znowu wpływy architektury włoskiej. Jednakowoż nie wydają one pomników sztuki, wzniesionych litylko w tym duchu, ale znać w nich

również wpływy, pomieszane z architekturą holenderską. Są one wynikiem tego samego nastroju ducha czasu, w jakim wzniesiono w Augsburgu budowle Eljasza Holla lub rezydencję królewską w Monachjum. Mimo to jednak charakter architektury włoskiej bardziej odpowiada południowym miastom niemieckim aniżeli północnym.

Do tego szeregu należy t. zw. Wysoka Brama, wzniesiona w pobliżu dzisiejszego dworca kolejowego. Budowla ta, stojąca w pierścieniu dawnych murów fortyfikacyjnych Gdańska, razem z głęboką fosą i zwodzonym mostem odpowiadała doskonale swojemu przeznaczeniu i tworzyła harmonijny zespół ze swoim otoczeniem. Dziś po zburzeniu murów fortyfikacyjnych i zasypaniu fosy, pozbawiona swego pierwotnego przeznaczenia, stała się poniekąd tylko zabytkiem muzealnym dawnego budownictwa. Mimo to wywołuje ona i dziś wrażenie okazałego pomnika architektury. Wzniesiona w r. 1588 z potężnych ciosów kamiennych, ozdobiona w attyce herbami Polski, Prus zachodnich i Gdańska, należy do tego samego łańcucha budowli fortecznych, które zapoczątkował wielki artysta włoski Sannichelli przy fortyfikacjach Werony. Twórcą jej był kamieniarz Wilhelm; podobno wzorował się on na istniejącej już dzisiaj bramie ś. Jerzego z Antwerpii.

Do tego również szeregu należy brama ulicy Długiej, wzniesiona w roku 1612 przez kamieniarza Abrahamę z Block, krewnego Wilhelma. Brama ta co prawda, nie tak okazała jak poprzednia, o zewnętrznym

wyglądzie zmienionym w następnym wieku, posiada dużą salę na pierwszym piętrze, w czym przypomina Zieloną bramę.

Trudno nie wspomnieć tutaj o fasadzie dworu Artusa. Średniowieczna ta budowla, o której już poprzednio mówiłem, otrzymała w tym czasie t. j. w pierwszych dziesiątkach lat XVII w. nową fasadę. Kompozycję jej należy tembardziej podkreślić, że umiała pogodzić charakter średniowiecznej budowli z nowymi prądami sztuki. Front tej fasady zajmują trzy wielkie okna ostrołukowe z kamiennym maswerkiem, ponad którymi wznosi się jako zakończenie bardzo ładna attyka, wypełniona szeregiem wysokich prostokątnych okien, a uwieńczona kamienną balustradą. W koncepcji tego dzieła architektonicznego znać jakby dalekie wpływy włoskie, chociaż dominującym akcentem jest tutaj sztuka holenderska.

Wpływy włoskie najlepiej uwidoczniły się w t. zw. kaplicy królewskiej, wzniesionej przez króla Jana Sobieskiego w r. 1681, a przytykającej do kościoła marjackiego. Budowla ta wzniesiona została na zasadzie krzyża równoramiennego czyli greckiego, z dużą kopułą w środku. Jest ona zarazem najlepszym przykładem barokowego stylu rzymskiego, który jednak tu na północy stracił wiele ze swej patetyczności form i kolosalności rozmiarów. Dlatego też wewnątrz królewskiej kaplicy, choć nosi wszelkie cechy i znamiona swego rzymskiego pochodzenia, odznacza się dużo większym spokojem plastyki form i pewną dyskrecją dekoracji. Twórcą jej

był architekt Bartel Ranisz, autor niezmiernie rzadkiej dzisiaj książeczki o kościołach i klejnotach miasta Gdańska.

Ogromne bogactwa i dobrobyt miasta sprawiły, że mieszkańcy jego coraz więcej dbali o wewnętrzne przyozdabianie swych mieszkań, a także publicznych budowli i kościołów. W ciągu XVII w. stare gotyckie świątynie, zamienione na zbory protestanckie otrzymują przeważnie nowe urządzenie. Jednakowoż przez to nie należy rozumieć jednolitego jakiegoś umeblowania kościoła. Przeciwnie urządzenia te polegały na przybywaniu coraz to nowych sprzętów, służących bądź to do kultu religijnego bądź to do wygody parafjan. W tym czasie właśnie i w następnym wieku XVIII powstaje największa liczba łóż, sprawianych przez możne rodziny patrycjatu gdańskiego. Ta dążność do wznoszenia takich zamkniętych oszklonych łóż jest bardzo typową cechą dla mieszkańców Gdańska. Do dziś dnia kościoły gdańskie a zwłaszcza marjacki i św. Jana są niemi przepelnione. Łoża taka będąca poniekąd jakby małym prywatnym domkiem, przechodzącym z pokolenia w pokolenie, dawała stolarstwu gdańskiemu wielkie pole do popisu. Z tego czasu również pochodzi urządzenie dworu Artusa, polegające na ujęciu wewnętrznym ścian tej budowli w poważną barokową boazerję. Charakterystyczną nutą tego wnętrza jest cały szereg modeli dawnych okrętów zawieszonych pod sklepieniem, które w tej hali dawnej giełdy zbożowej są niejako symbolem przeszłości miasta. Oprócz tego widzimy we wnętrzu

tej hali szereg alegorycznych płaskorzeźb w mur wprawionych, których autorem był wybitny artysta holenderski Vredemann z Leuchwarden we Fryzji. Dekorację hali uzupełniają szeregi olbrzymich rogów jelenich, rozwieszonych po ścianach. Trudno nie wspomnieć tutaj o sieni wchodowej dworu Artusa, będącej prawdziwym klejnotem starego Gdańska. Wszystko to w czem się wypowiedała duma dawnych patrycjuszów gdańskich, ich bogactwo, dostatek, a nawet przepych — tu odnajdujemy. Może ona uchodzić za wzorowy model dawnej sieni gdańskiej z całym typowym urządzeniem, a zatem z kręconymi schodami, fotelami gdańskimi, szafami, stołami, modelami okrętów, z mosiężnymi reflektorami świeczników i t. d.

Drugim nie mniej ważnym przedsięwzięciem artystycznym tego czasu było urządzenie głównej sali ratusza, w pierwszych dziesiątkach lat XVII w. Sala ta razem ze sienią wchodową ratusza i schodami kręconymi jest poniekąd świadectwem zdolności stolarstwa gdańskiego. Tak wspinających boazerji, inkrustowanych kolorowym drzewem, nie prędko znajdziemy gdzieindziej. Gdy do tego dodamy obrazy rozwieszone pod sufitem i plafon pokryty pięknym malowidłem figuralnym, gdy przyglądnijemy się wspinałym fotelom gdańskim, misternie rzeźbionym, wybijanym kolorowo wytłaczaną skórą i ciężkim poważnym stołom radzieckim na olbrzymich baniastych nogach, będziemy mieli obraz sali, jakiej równą nie prędko znajdziemy. W tem urządzeniu sali, a zwłaszcza w ujęciu ścian w kosztowną boaz-

zerję, widać jakby daleki wpływ sal pałacu dożów Wenecji. Jednakowoż wpływ ten miesza się z silniejszym kierunkiem holenderskim, które złożyły się na charakter sztuki gdańskiej.

Jak już kilkakrotnie wspomniałem, rozkwit i handel Gdańska dochodził w XVII w. do swego szczytu. Olbrzymie bogactwa, zebrane przez rodziny kupców gdańskich sprowadzają do miasta szeregi obcych artystów i rzemieślników głównie z Holandji. Całe rzesze obcych kupców, marynarzy i robotników portowych wносиły do tego na pozór skromnego grodu mieszczańskiego pewien pierwiastek kosmopolityczny. Gdańsk z miasta handlowego staje się potężnym centrem kulturalnym na północy. Warsztaty rzemieślników gdańskich zaspokoiwszy potrzeby własnego miasta, własnych obywateli zaczęły pracować na eksport, zaczęły zasilać swoimi wyrobami kraje sąsiednie, w pierwszej linii ziemie polskie. Stamtąd szły w powrotnej drodze galary wyładowane towarami gdańskimi. Zamożny szlacic polski, wysyłając nieraz po kilkadziesiąt galarów naładowanych pszenicą i żytem, po sprzedaniu zboża nie wracał z próżnymi rękami do rodzinnego dworu. Każda taka podróż do Gdańska znaczyła się we dworze polskim przybytkiem nowych sprzętów. Szafy gdańskie, krzesła skórą wytłaczaną wybijane, stoły, malowane piece z majoliki, wspaniałe świeczniki mosiężne, rzeźbione kandelabry przyścienne, ba nawet całe boazerje ścian i gotowe schody kręcone z rzeźbioną balustradą, niosła Wisła w powrotnej drodze na swych falach. Ileż

to tych wyrobów gdańskich posiadał każdy dwór polski. Można bez przesady powiedzieć, że nie było w dawnej Polsce domu szlacheckiego, w którymbyś nie natknął całego mnóstwa wyrobów gdańskich. Od ubożuchnego dworku szlachcica zaściankowego aż do siedziby magnackiej widziałeś wszędzie sprzęty gdańskie. W rezydencji książąt Ogińskich w Retowie zachowała się do ostatnich lat przed obecną wojną wspianała sala z boazerją z czarnego dębu, wykonaną na zamówienie któregoś z Ogińskich w początkach XVIII w. w Gdańsku. Na zamku w Łańcucie we wspianej rezydencji Potockich, znajduje się podłużna sala, zwana »galerją«, na której urządzenie składa się z dawien dawna dzieścięć czy dwanaście olbrzymich szaf gdańskich. Pomiedzy szafami ustawionych jest tyleż foteli poręczowych gdańskiej roboty, o rzeźbionych suto oparciach kolosalnych rozmiarów. Tych szaf i sprzętów gdańskich do dziś dnia znajdziemy całe mnóstwo po dworach i zamkach polskich.

Ale nie tylko wyroby stolarskie cieszyły się w Polsce takim wzięciem. Nie mniejszy popyt miały również przedmioty sztuki odlewniczej. Tę samą poniekąd rolę, jaką w XV w. odgrywała Norymberga, objął w XVII w. Gdańsk. I tak, np. w r. 1671 sprawia biskup Piotr Gembicki srebrną trumnę dla św. Stanisława. Wykonuje ją złotnik gdański Piotr von der Rennen. Jest to właśnie ta wspiana trumna, którą dzisiaj oglądamy w katedrze na Wawelu, cała pokryta scenami z życia świętego płaskorzeźbionymi. Jak bardzo musiała się ona

podobać, świadczy najlepiej to, że już w trzy lata niespełna później otrzymuje katedra krakowska z Gdańska nowe dzieło sztuki. W r. 1673 bowiem sprawia Andrzej Trzebicki, biskup krakowski, majestatyczne drzwi z brązu dla kaplicy Wazów w katedrze Wawelskiej. Wykonał je Michał Weinhold, a pod względem kompozycji artystycznej należą one do najpiękniejszych dzieł sztuki odlewniczej. Również balustrada przed głównym ołtarzem w kościele Marjackim w Krakowie z drzwiczkami z brązu, ma być dziełem gdańszczanina, Michała Otten. Z pracowni wspomnianego Weinholda pochodzi także w katedrze krakowskiej dzwon, t. zw. srebrny. Oto mamy parę najbliższych przykładów. Tak idąc, możnaby w każdym mieście, kościele, ratuszu, dworze i pałacu znaleźć długie szeregi tych wyrobów gdańskich, dla których Polska tworzyła niewyczerpany nigdy rynek zbytu. Gdańsk zawdzięczając cały swój dobrobyt i bogactwo Polsce, prowadząc z nią przez wieki tak ożywiony handel, miał czas i sposobność do poznania potrzeb i przyzwyczajeń narodu polskiego a zwłaszcza tłumu szlacheckiego. Oprócz tych produktów, które powyżej wymienilem, rozwija się jeszcze w Gdańsku przemysł sukienniczy, dla którego wielkim rynkiem zbytu była Polska. Tu powstają również pracownie pasów polskich jedwabnych i złotolitych, które również tylko w Polakach znajdowały chętnych nabywców. W Gdańsku rozwija się także na wielką skalę przemysł ceramiczny. Obok wspaniałych pieców kolorowych wyrabiają całe masy dzbanów, waz, półmisek i talerzy używanych

do dekoracji pokoi i ścian. Cały ten przemysł ceramiczny rozwija się pod wpływem wyrobów majoliki holenderskiej. Ztamtąd przybywają pierwsi rzemieślnicy, którzy, znajdując tu łatwy i obfity zarobek, otwierają w Gdańsku warsztaty, i dlatego to ceramika gdańska ma tyle cech wspólnych z majoliką holenderską, że często nawet nie można jej rozróżnić od wyrobów holenderskich.

Ażeby już obraz tego kulturalnego centra był kompletny, aby nie brakło w nim żadnej struny czy też nuty zjawiają się także tutaj na gruncie gdańskim malarze a przede wszystkim rytownicy. Jednym z najbardziej znanych i cenionych jest Jeremjasz Falck żyjący w XVII w. Z pod jego ryłca wyszły całe szeregi portretów współczesnych mu królów polskich, senatorów i magnatów. W tych wspaniałych przedstawieniach portretowych dawnych możnowładców, widzimy jakby echo owych festynów urządzanych przez Gdańsk w chwili przyjazdu doń króla polskiego z całym dworem. Wtedy to Gdańsk, choć nie zawsze zbyt uległy i wierny Koronie polskiej, w tych chwilach pobytu i goszczenia monarchy w murach miasta, starał się przedstawić ze swej najlepszej strony. Festynom i zabawom wówczas nie było końca, a w pompie i zbytku, jakie miasto rozciągało przed królem i jego dworem, widać było dumę patrycjuszów gdańskich i ich chęć, jeżeli nie dorównania magnatom polskim, to bodaj popisania się swemi bogactwami. Tych obchodów i festynów jakby dalekim echem są w niejednym wypadku miedzioryty portretowe Falcka.

Nowy styl rokoko, który zjawia się na gruncie gdańskim w połowie XVIII w., nie wprowadza zasadniczych zmian. Wiele domów zniemia swą szatę zewnętrzną, wiele wewnątrz się przerabia i odnawia, jednak większych przedsięwzięć architektonicznych w tym okresie niema prawie zupełnie. Nie powstaje ani jeden kościół, ani także większy jakiś gmach publiczny. Styl rokokowy pozostawia największe ślady swej działalności przedewszystkiem w dekoracji. Do najbardziej udanych dzieł tego okresu należy piękny dom patrycjuszowskiej rodziny Uphagenów wzniesiony w r. 1775 przy ulicy Długiej (Langgasse 12). Zarówno jego fasada pełna smaku jak i wnętrze mówią nam o tym nowym stylu. Plan wewnętrzny domu nie zmienia się zupełnie. Ten sam podział, który się wytworzył z końcem XV w. i obecnie ma zastosowanie, tylko dekoracja pokoi o formie wykwintnych boazerji i lekkich stiukaterji, zdobitych plafony pokoi zyskuje coraz więcej zwolenników wśród bogatego mieszczaństwa. Za tą dekoracją ścian i plafonów idzie także coraz większe zamiłowanie w rokokowych meblach. Należało wówczas do dobrego tonu sprawianie nowych mebli w stylu rokokowym nawet bez widocznej potrzeby. Obok tego przyjmuje się moda przybyła zarówno z zachodu jak i z południa t. j. z Francji i z Włoch, mieszkania letnią porą poza miastem. Przykład włoskich will i francuskich zamków zaczął obecnie nęcić mieszczan gdańskich i wyciągać ich z ciasnych domów miejskich. Wówczas po raz pierwszy zjawia się tam na widowni willa podmiejska. Wtedy to na

raz mieszczenie gdańscy odkryli piękno i urok pejzażu wiejskiego, powab życia na wsi, które im dotąd było zupełnie obce. Na drodze z Gdańska do Oliwy zaczynają w tym to czasie wyrastać mniejsze i większe wille nakryte mansardowymi dachami otoczone ogrodami. W nich rezydował w letnich miesiącach patrycjat gdański. W tej stronie również w t. zw. Langgarten wybudował sobie jakiś szlachcic polski w r. 1750 wspaniałą rezydencję podmiejską, która po zagarnięciu Gdańska przez Prusy stała się siedzibą rządu czyli t. zw. komendanturą. Był to wcale okazały pałac wzniesiony w zasadach francuskiego rokoka, zbudowany w podkowę ze zgrabnym dziedzińcem (*Cour d'honneur*) od ulicy i z ładną bramą wjazdową, ozdobioną figurami z kamienia. Niestety rząd pruski w ostatnich latach przed wojną zarządził zburzenie tej okazałej siedziby.

W tym czasie w drugiej połowie XVIII w. powstaje również wspaniała i olbrzymia aleja lipowa łącząca Gdańsk z Langfur. Dziś po stukilkudziesięciu latach, kiedy drzewa rozrosły się do kolosalnych rozmiarów, aleja ta należy do najpiękniejszych i najstarszych w Europie.

Pozatem w mieście samem w jego zewnętrznym wyglądzie zachodzi nie wiele zmian. Tu i owdzie zmienia się fasada domu, ale zresztą miasto zachowuje swą dawną szatę. W ratuszu przybywa nowy portal, który miasto zamawia u szwedzkiego rzeźbiarza Eggerta w r. 1768.

Mówiąc o XVIII wieku o stylu rokoko, trudno nie wspomnieć o artyście, który był jego najlepszym

wyrazicielem, o Danielu Chodowieckim. Malarz ten największą część życia spędził w Gdańsku i tu głównie powstało dzieło jego życia, t. j. tych kilkaset sztychów, które po sobie zostawił. W nich przedstawił nam życie Gdańska, a zwłaszcza prywatne intymne życie mieszczan gdańskich w sposób lepszy niżby to mogły zrobić najdokładniejsze opisy i całe foljały kronik. Z tych sztychów Chodowieckiego możemy poznać, jak patrycjusz gdański, kupiec czy rzemieślnik żył, pracował i mieszkał. Niezliczone sceny rozgrywające się wewnątrz domów gdańskich na tle pięknych ich pokoi i salonów odsłaniają nam cały ów beztroski tryb życia i pełen wygody sposób mieszkania tego czasu.

W tych sztychach Chodowieckiego widzimy i poznajemy towarzystwo gdańskie, które oparte o olbrzymie bogactwo, zdobyte w ciągu długich dziesiątek lat, a nieraz i setek, nauczyło się żyć na stopie towarzyskiej. Twórczość Chodowieckiego przypada na okres najwyższej kultury Gdańska. W nim zarazem ma Gdańsk swego piewcę, który przez swoje sztychy postawił to miasto na równi z innymi ówczesnymi środowiskami kulturalnymi Europy. Na nim zamyka się niejako okres wielkości Gdańska, gdyż niedługo potem następuje rozbiór Polski i przyłączenie Gdańska do Prus (1793 r.). Od tej chwili datuje się ciągły upadek Gdańska, jako wielkiego centra handlowego. Naturalnie, że pierwsze dziesiątki lat przynależności do Prus nie dały się tak odczuć mieszczanom Gdańska. Jeszcze miasto żyło siłą swego wiekowego rozpędu.

Nowy styl empire, który zjawia się w początkach XIX wieku nie znajduje tu wiele pracy dla siebie. Gdzieniedzie zdarzają się zaledwie przeróbki i poprawki, czasem zachodzi potrzeba wzniesienia portalu w nowym stylu, ale większych zadań architektonicznych prawie niema. Tu i ówdzie można nowe formy zauważyć w dekoracji fasad i wewnątrz mieszkalnych. Gdańsk powoli zaczyna upadać, zacieśniać się w obrębie starych murów. Kto tylko mógł, kto nie był bezwzględnie związany ze starem miastem, przenosił się do pobliskiego Langfuhr, albo całkiem wyjeżdżał. Powolne zamieranie handlu i przemysłu, zastój w warsztatach rękodzielniczych staje się faktem dokonanym. Zdolni rzemieślnicy i mistrze przenoszą się do innych miast niemieckich, szukając kawałka chleba i pracy. Zmniejszała się co roku liczba starych firm odwiecznych, starych rodzin kupieckich. Gdańsk stracił nie tylko znaczenie, ale nawet miano centrum życia kulturalnego na północy. Z biegiem lat, dzięki szczególnej polityce rządu pruskiego, doszedł Gdańsk do stanu zupełnego upadku i zapomnienia, w jakim można go było widzieć bezpośrednio przed wybuchem obecnej wojny. Jedyne dla przeszłości Gdańska starał się obudzić zainteresowanie Jan Schulz, wydając koło r. 1855 cykl stalorytów, przedstawiających pomniki sztuki miasta. To piękne dzieło wraz z przedmową autora sztychów, jest jakby trenażem żałości i smutku nad zupełnym upadkiem Gdańska.

L I T E R A T U R A.

- Marcin Bielski: Kronika, Warszawa 1764.
- A. Pawiński: Stefan Batory pod Gdańskiem, Źródła dziej.
T. III Warszawa.
- A. Grisebach: Danzig, Lipsk 1908.
- Sobieszczański F. M. Wiadomości historyczne o szkołach
pięknych w dawnej Polsce, Warszawa 1847.
- Danzig und seine Bauten — Berlin 1906.
- Reinhold Curicke, Der Stadt Danzig Historische Beschrei-
bung, Amsterdam und Danzig 1687.
- Neu-Revidirte Willkühr der Stadt Danzig aus Schluss
sämtlicher Ordnungen publiciert 1761.
- Fr. v. Duisburg, Versuch einer hist.-topografisch. Be-
schreibung der Stadt Danzig — Danzig 1816.
- Daniel Gerlath, Versuch einer Geschichte Danzigs — Dan-
zig 1789.
- T. Kruszyński: Stary Gdańsk — Kraków.
- L. Boratyński: Przyczynki do dziejów pierwszych sto-
sunków handlowych Gdańska z Włochami, a z We-
necją w szczególności, Kraków 1908.

Faint, illegible text, possibly bleed-through from the reverse side of the page. The text is too light to transcribe accurately.

T R E Ś Ć :

WSTĘP.

Str

I. MALOWNICZOŚĆ I PIĘKNO GDAŃSKA.

Obrazy Gdańska, archidijakon Blech, Nonnenhof, muzyka zegarów, kościół Marjacki, ulice Gdańska, „beischlagi“, domy, śpichlerze.

II. HISTORJA GDAŃSKA.

1. Gdańsk miasto polskie, jego powstanie i początki rozrostu 18
Św. Jacek, Oliwa, spory książąt dzielnicowych, przyzywanie margrafów brandenburskich na pomoc, wprowadzenie Krzyżaków, ich taktyka, Piotr Swandze i jego wicherzenia, Krzyżacy w Gdańsku.
2. Gdańsk w jarzmie krzyżackim 24
Przebiegłość Krzyżaków, ich postępy, zagarnianie ziem polskich, walki z Krzyżakami, opanowanie całego Pomorza, potęga i bogactwo Gdańska, zamordowanie burmistrza, wojna z Zakonem, zwycięstwo pod Grunwaldem.
3. Wrota Korony Polskiej 36
Przywileje Gdańska, ofiary i koszta na wojnę z Zakonem, wzrost miasta i jego handel, bogactwo mieszczan, żywioł niemiecki, reformacja, rozruchy, stosunek Gdańska do państwa.
4. Bunt Gdańska i dalsze dzieje miasta 47
Freibiterzy, sprawa Gdańska na sejmie, komisarze królewscy, sprawa portu, oskarżenie Gdańska, król Batory pod Gdańskiem, klęska pod Lubieszowem, plan zdobycia Latarni, zwycięstwo, warunki, dalsze dzieje miasta, wjazd króla Jana III, król Leszczyński w Gdańsku, spustoszenie okolicy przez Prusaków, przyłączenie Gdańska do Prus.

III. SZTUKA GDAŃSKA.

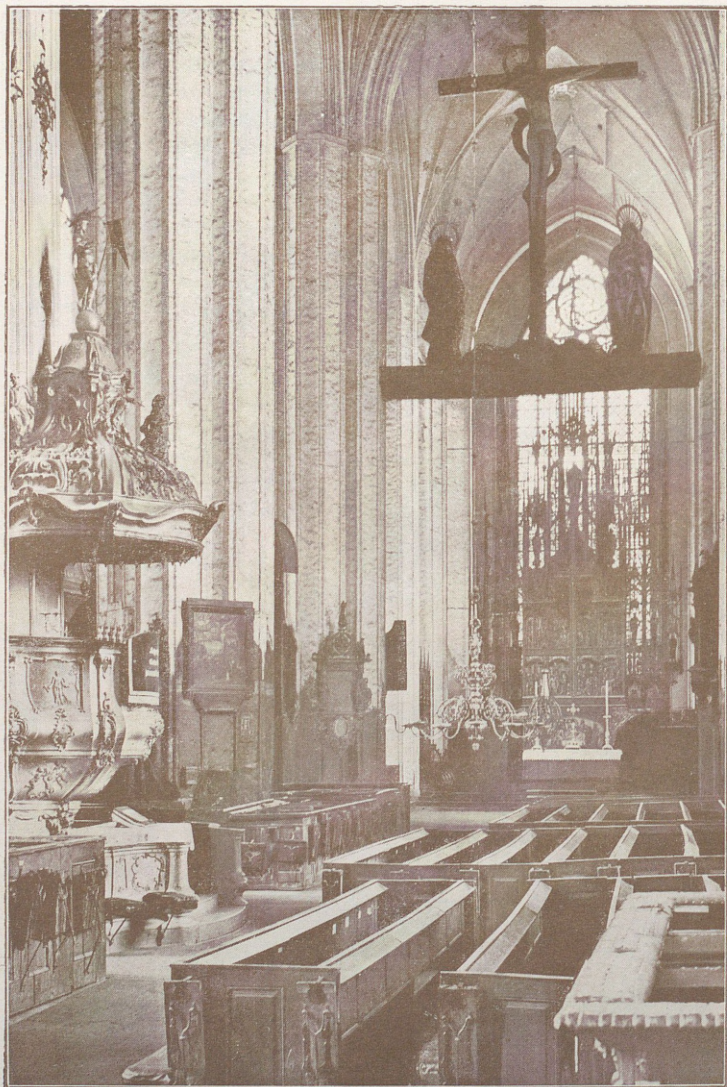
1. Okres gotyku 65
Gotyck kościelny, budownictwo świeckie: ratusz, dwór Artusa, domy, architektura forteczna, stary młyn, tryptyk Memlinga.

2. Okres odrodzenia

Złoty okres rozkwitu, bogactwo mieszczań, dbałość o wygodę mieszkań i ozdobność, wpływy włoskie, nowy styl odrodzenia, wpływy sztuki holenderskiej, „beischlagi“, Hans Schneider z Lindau i Antoni van Obbergen z Mecheln, ratusz na starym mieście, arsenał, stosunki Gdańska z Wenecją, „wysoka brama“, dwór Artusa, kaplica królewska, wnętrza kościołów, rozkwit rękodziel, wywóz do Polski, okazy sztuki odlewniczej, ceramika, J. Falck, rokoko, D. Chodowiecki, styl empire, J. Schulz.



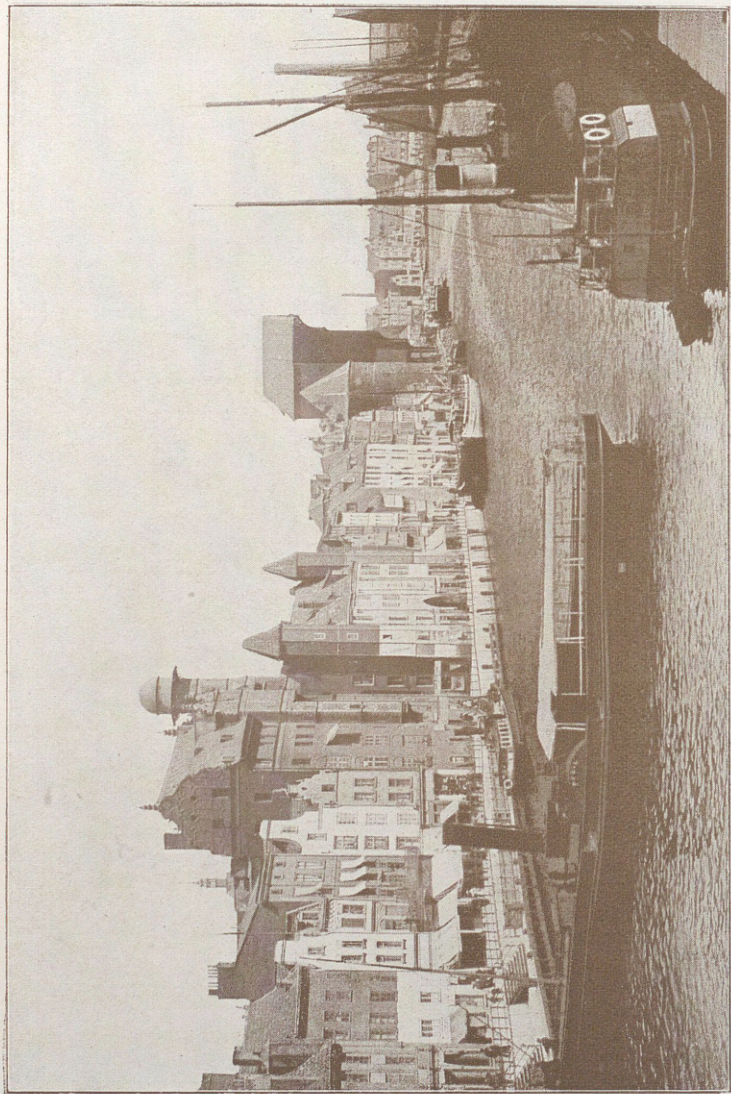
Ratusz gdański.



Wnętrze kościoła N. M. Panny.



„Dom Artusa“ (Artushof).



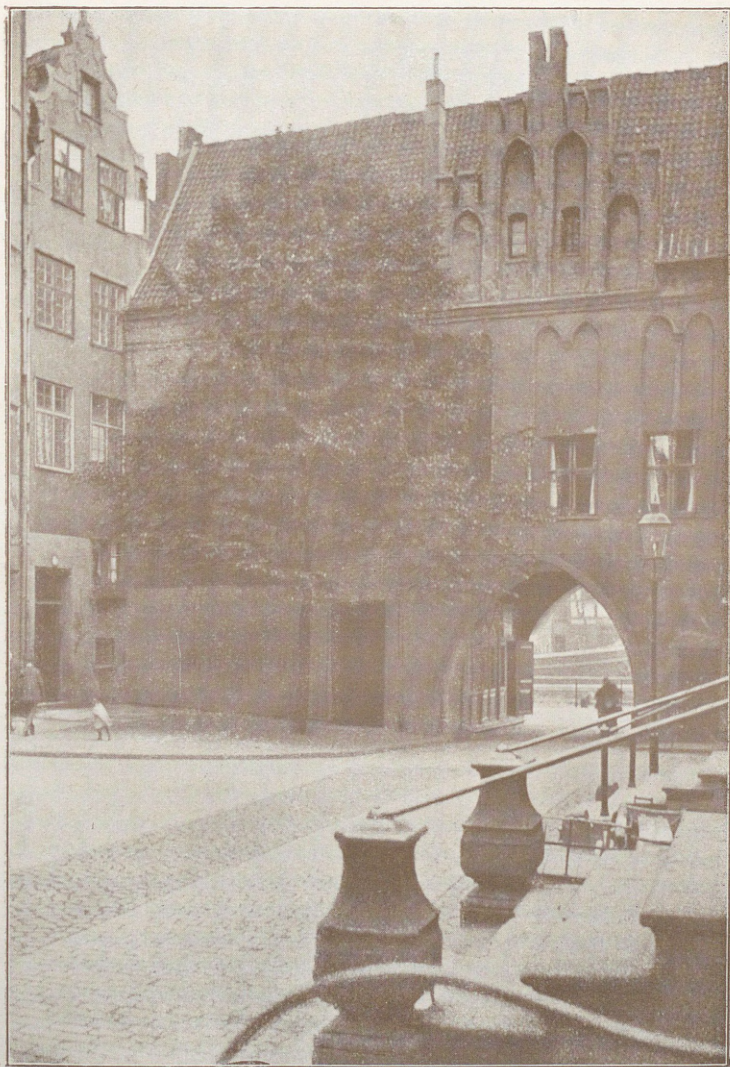
Kanat Motiawy.



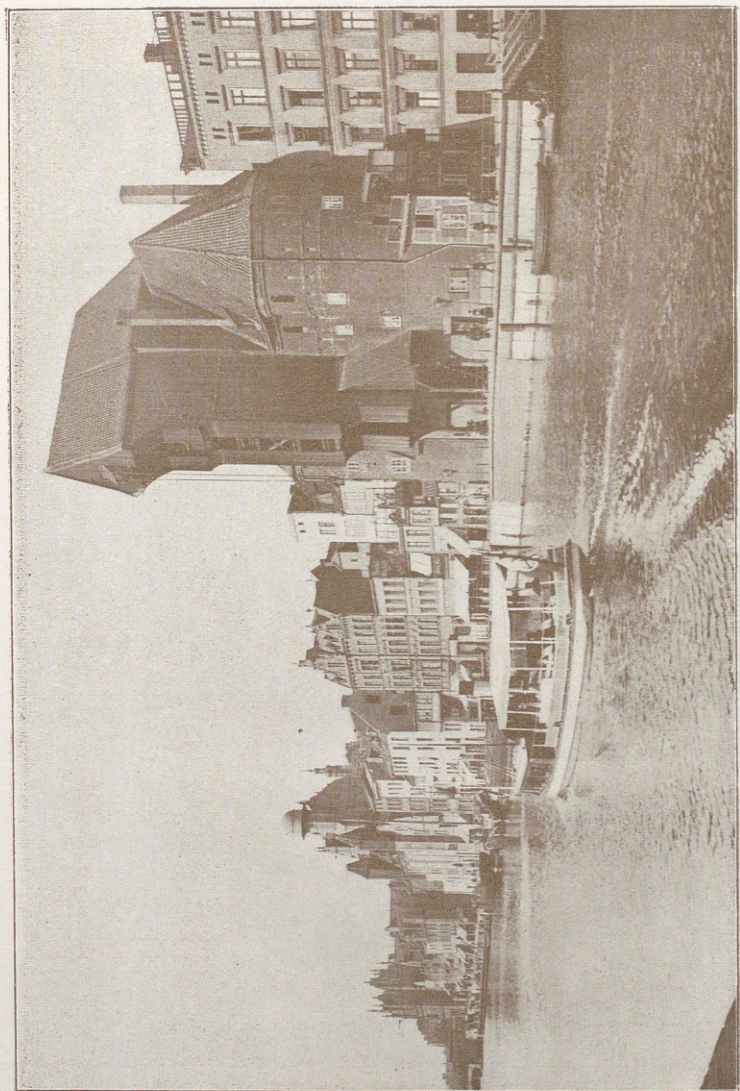
„Wyspa śpichlerzy“.



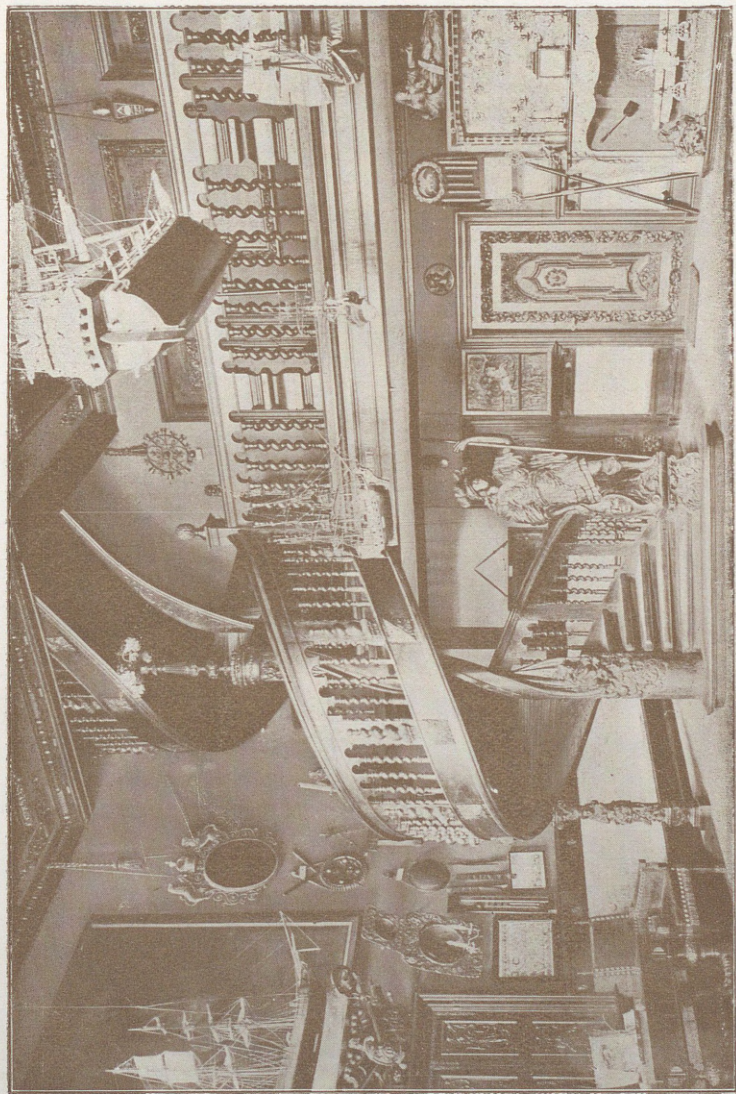
Ulica „Frauengasse“.



Brama ulicy „Jatek chlebowych“ (Brotbänkengasse).



Brana „Der Kran“ na kanale.



Sien „domu Artusa“ (Artushof).



„Wielki młyn“ z epoki gotyckiej.



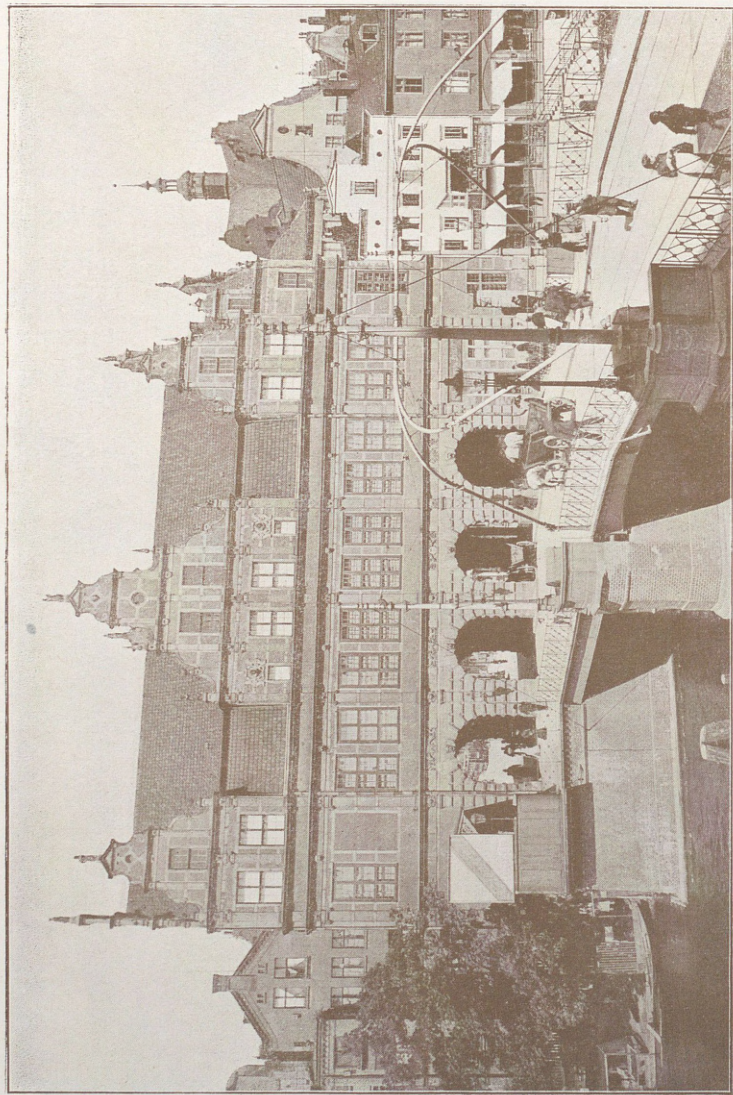
Zaulek przy kościele św. Katarzyny.



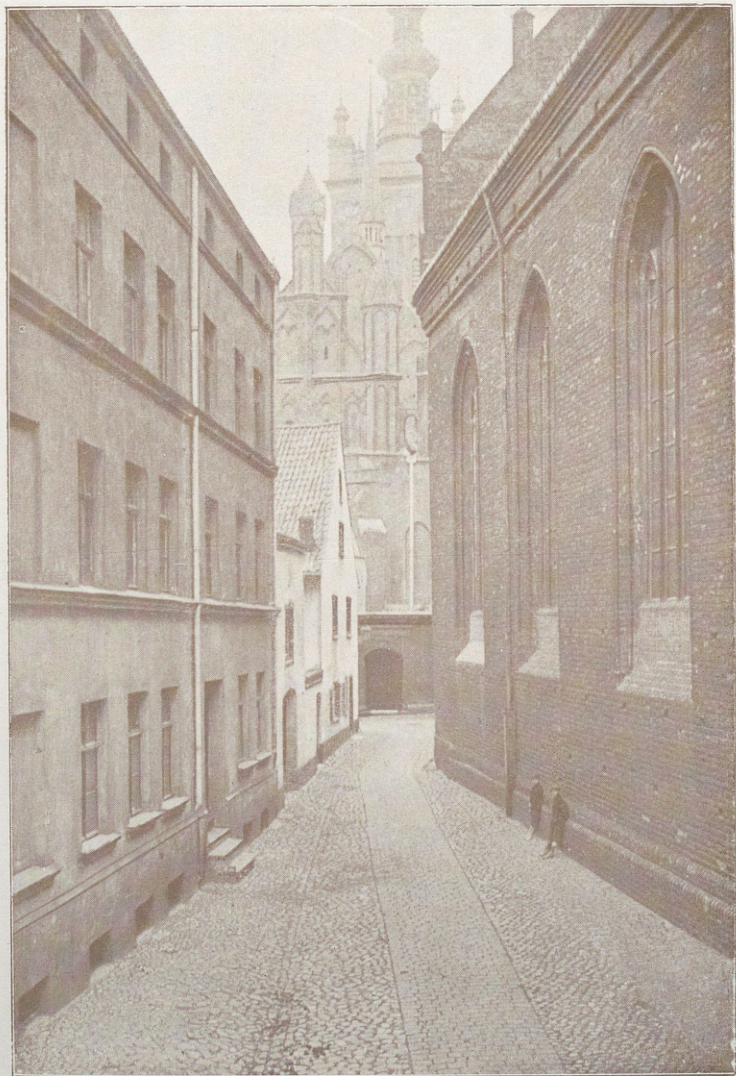
Kościół św. Jana.



„Dom Angielski“.



„Zielona Brama“ (Grünes Tor),



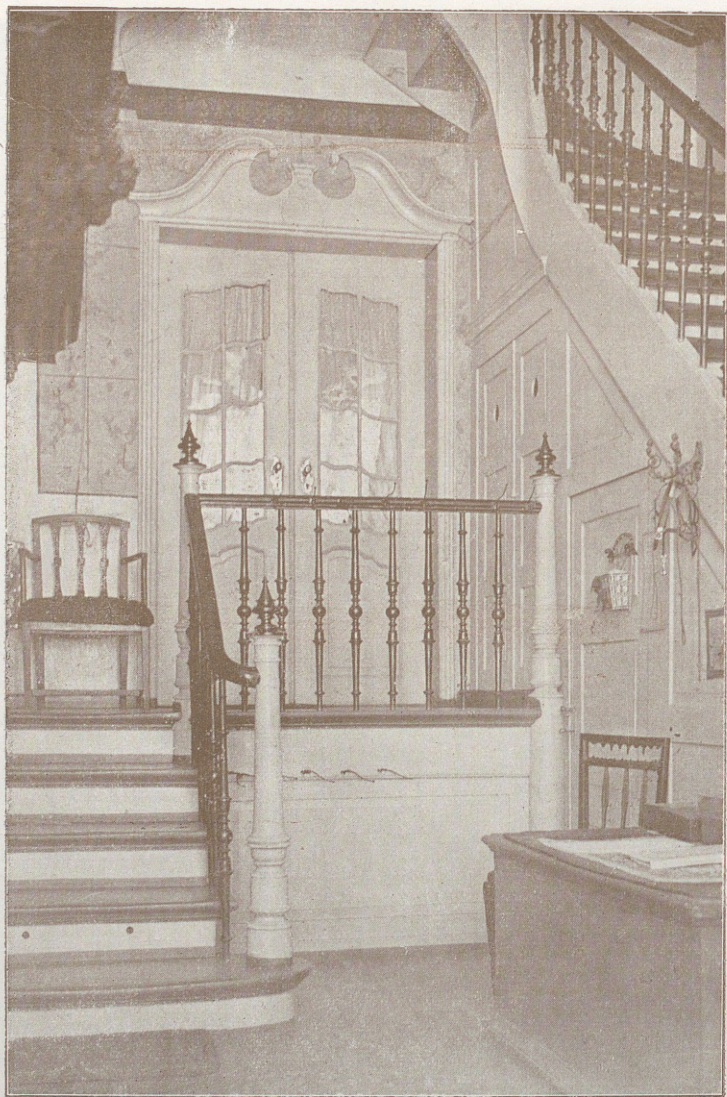
Zaulek przy kościele św. Katarzyny.



Śpichlerze „Wielki Gródek i Mały Gródek“.



Loża patrycjuszowskiej rodziny w kościele Marjackim.



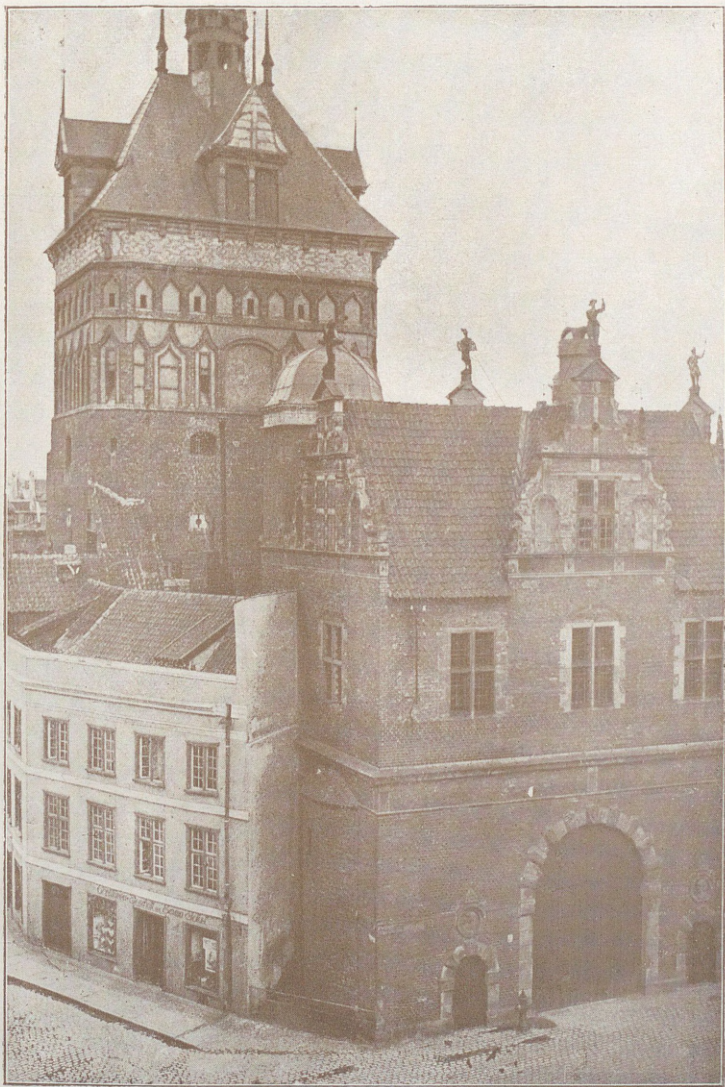
Sień w domu pastora Blecha.



Wieża kościoła św. Brygidy i zaułek „Nonnenhof.“



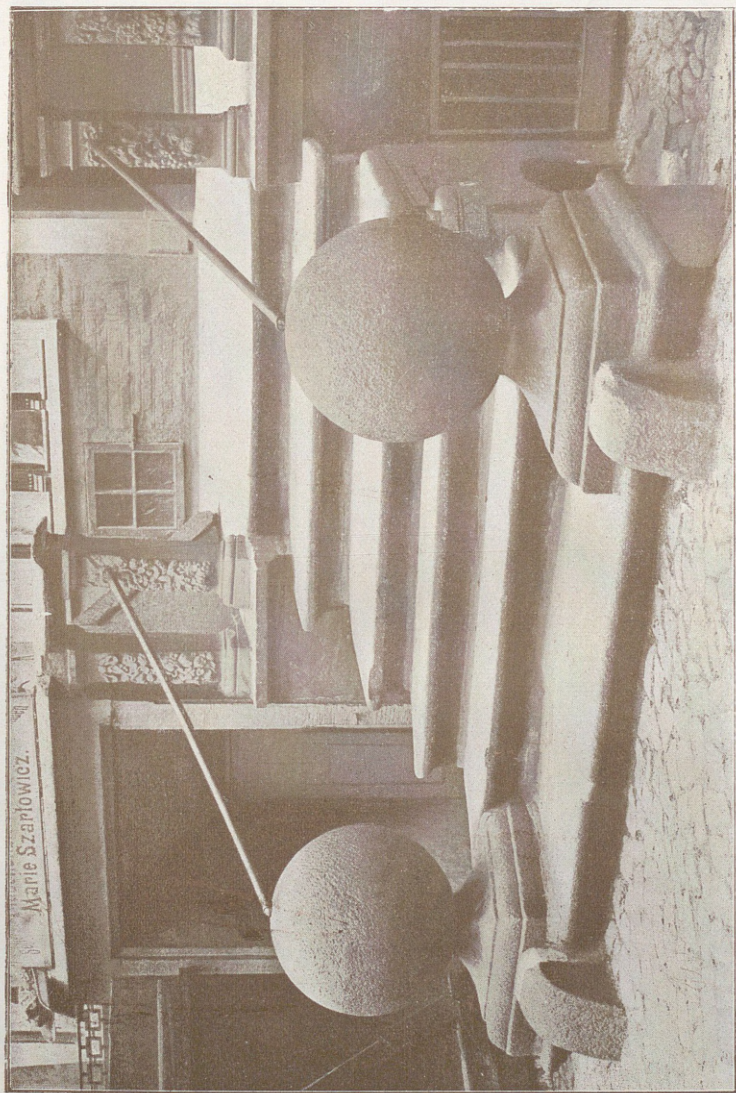
Kanał Motławy od strony "Rybiego Targu".



„Stockturm“ i domek tortur.



Stare domki.



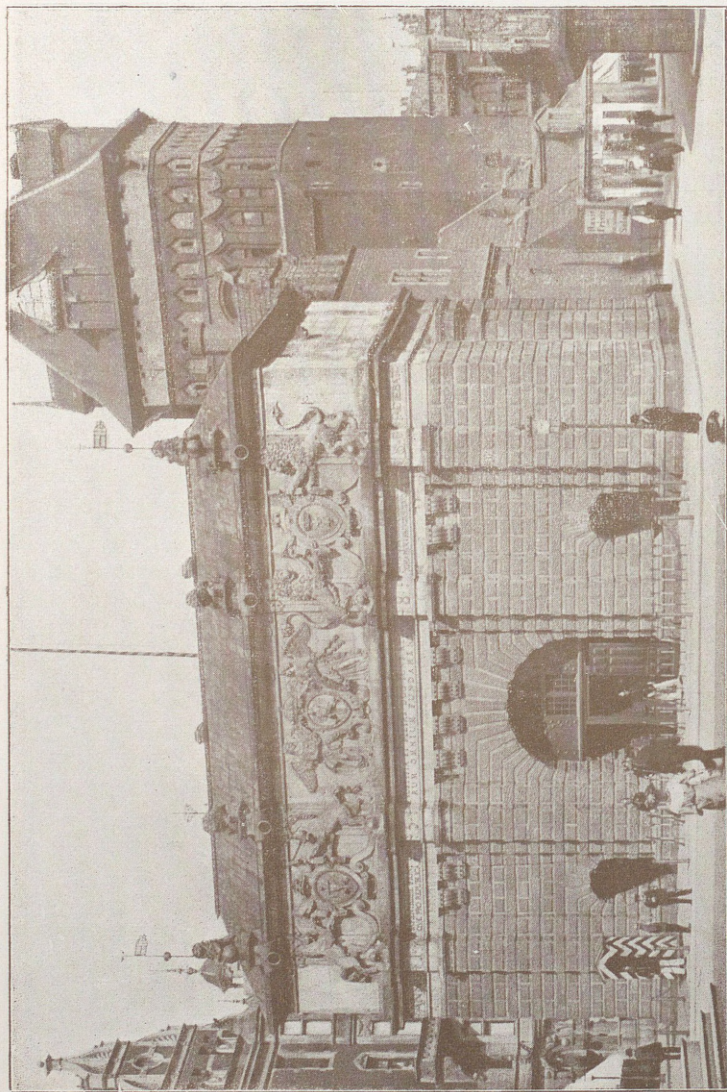
"Beisziag" gdanski.



Brama „Psiej ulicy“.



Szafa gdańska i piec gdański w Muzeum miejskiem.



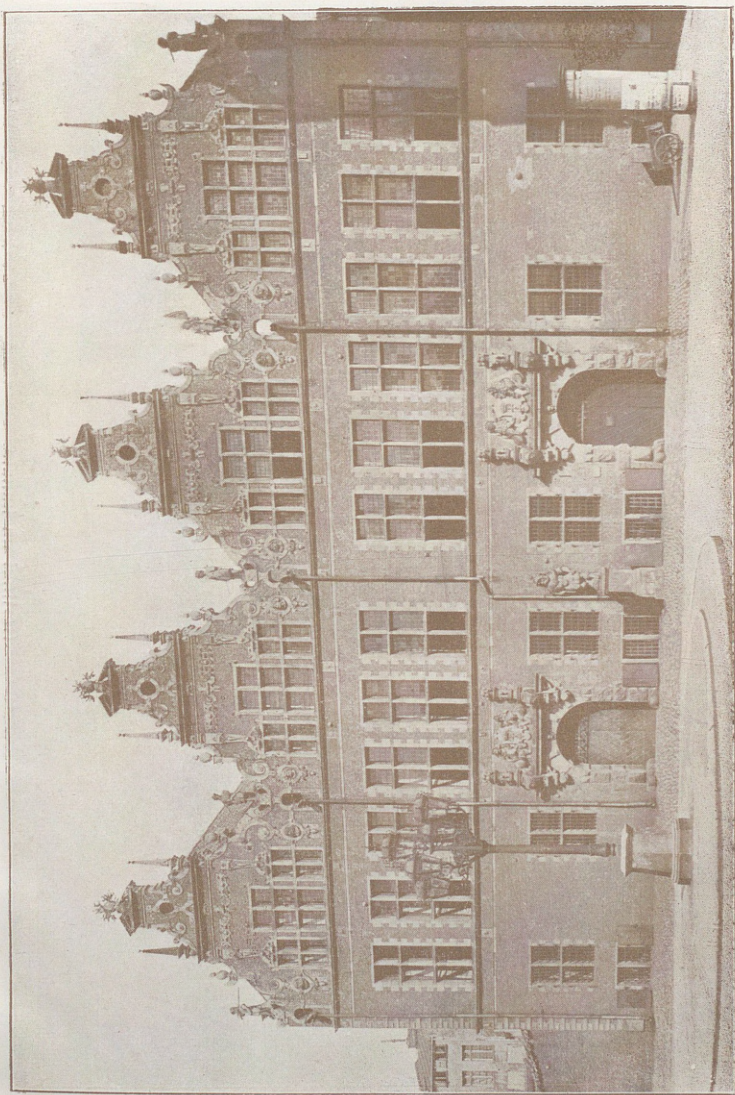
Wysoka Brama z r. 1588.



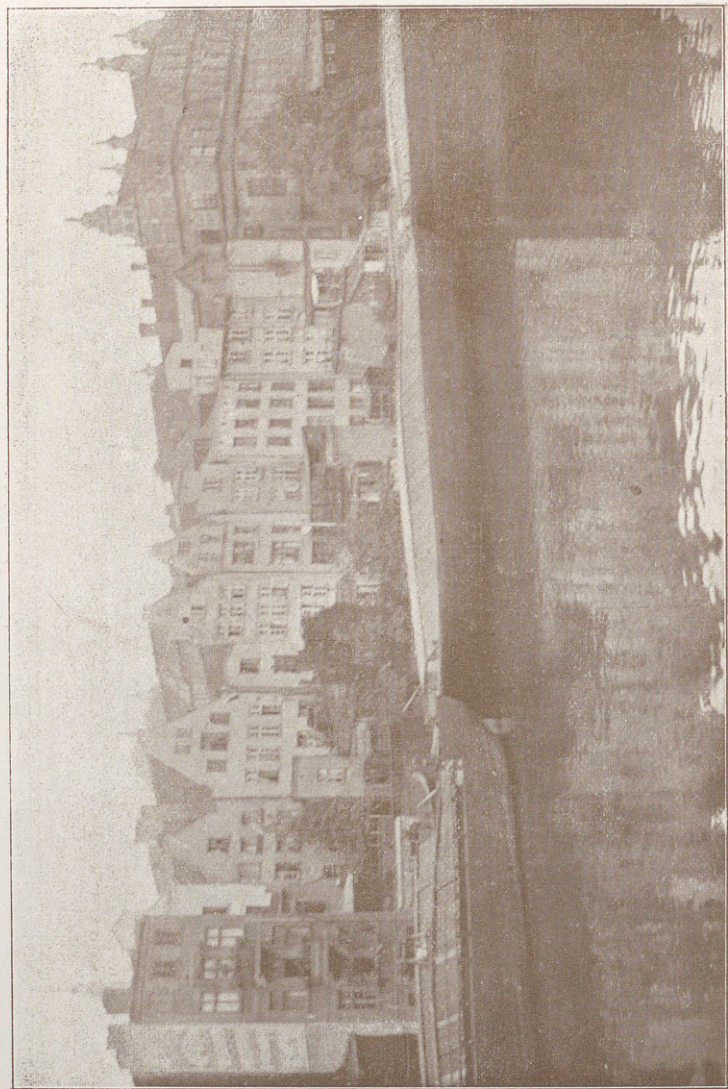
Domy gdańskie na modłę holenderską.



Wieża krzyżacka „Łabędź“ na Rybim Targu.



Arsenal gdański.



Berlinki na kanale.



Na kanale Raduni.



Wirydarz klasztorny w Oliwie.

ALEKSANDER KRAUSHAR:

STARA WARSZAWA

(WARSZAWA ZA STANISŁAWA AUGUSTA)

16 ilustracji

Cena Mk 60'—

BRAMY WARSZAWSKIE

20 ilustracji

(w druku)

DAWNE PAŁACE
WARSZAWSKIE

Ilustrowane

(w druku)

FRANCISZEK KLEIN

STARY KRAKÓW

ILUSTROWANE

(w druku)

WYDAWNICTWA KSIĘGARNI F. HOESICKA

STANISŁAW TOMKOWICZ

Zamek na Wawelu

Ilustrowane

Cena Mk 60'—

STANISŁAW KUTRZEBA

KORONACYE KRÓLÓW I KRÓLOWYCH W POLSCE

Ilustrowane

Cena Mk 60'—

ALFRED LAUTERBACH

Styl Stanisława Augusta

Ilustrowane

Cena Mk 60'—

WYDAWNICTWA KSIĘGARNI F. HOESICKA

HENRYK MOŚCICKI

WILNO

(FOTOGRAFJE BULHAKA)

(W druku)

FELIKS KOPERA

POLSKIE INSYGNIA KORONNE

Ilustrowane

(W druku)

MARJAN GUMOWSKI

Pamiętki koronacyi królewskich w Polsce

Ilustrowane

(W druku)

30 = 1528/51219
WYDAWNICTWA KSIĘGARNI F. HOESICKA

JULJAN KLACZKO

Wieczory Florenckie

Przełożył ST. TARNOWSKI

Wydanie wytworne

Cena Mk 150.—

JULJAN KLACZKO

JULJUSZ II

RZYM I ODRODZENIE

Ilustrowane

(W druku)

ALIGHIERI DANTE

NOWE ŻYCIE

PRZEKŁAD GUSTAWA EHRENBERGA

W oprawie pergaminowej

Cena Mk 100.—



106911
17