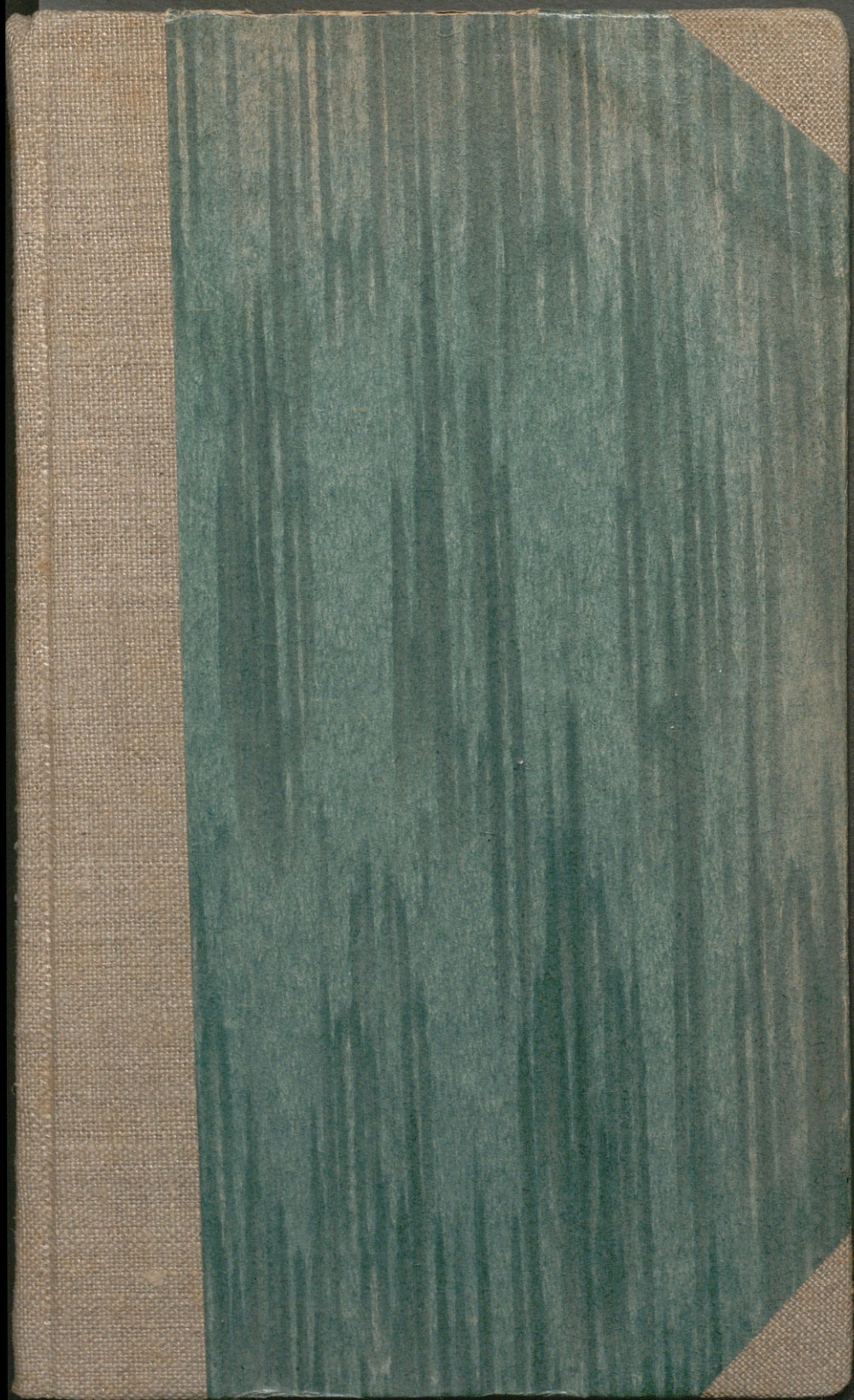
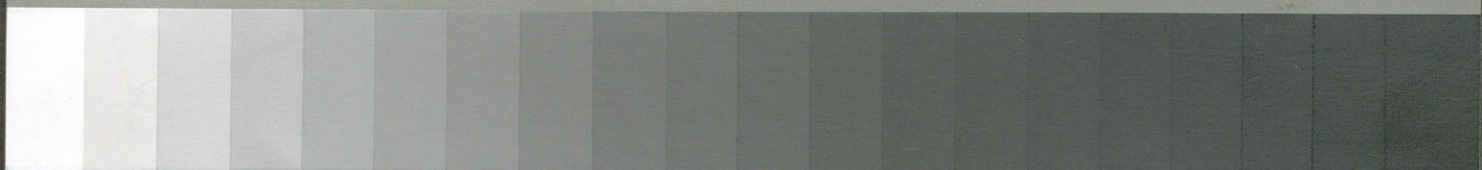


Grey Scale #13



A 1 2 3 4 5 6 M 8 9 10 11 12 13 14 15 B 17 18 19



Colour Chart #13

Blue

Cyan

Green

Yellow

Red

Magenta

White

3/Color

Black

Inches
Centimetres





857
PSYCHOLOGIIA

EMPIRYCZNA

i

N^o 1097

Ł O I K A,

Z DZIEŁA O FILOZOFII PROFESSORA

SNELL WYIĘTE I NA POLSKI

IEZYK PRZEŁOŻONE,

PRZEZ

W. J. CHOYNACKIEGO

PROFESSORA i Z. R. w INST: ŁOWICKIM.

Lemanski

w WARSZAWIE

w DRUKARNI PRZY NOWOLIPIU Nro: 646.

1818:

15;16

10645/1

TOBIE, o którym N. CESARZ i
KROŁ nasz przy otwarciu Seymu
Król: Polsk: powiedział:

„ Jeden z nayszanowniejszych
„ Weteranów Waszych iest moim
„ zastępcą między Wami. Osiwia-
„ ły pod waszemi chorągwiami, sta-
„ le dzielący wasze powodzenia i
„ klęski, nie przestawał dawać do-
„ wodów swego poświęcenia dla
„ Ojczyzny. Doświadczenie zupeł-
„ nie wybór mój usprawiedliwiło.”

TOBIE JAŚNIE OŚWIECONY XIAŻĘ
NAMIESTNIKU KRÓLEWSKI

dzieło niniejsze tłumacz
w hołdzie uszanowania poświęca.

The first of these is the
 fact that the paper is
 of a very poor quality
 and is very much
 stained and discolored
 by water and other
 liquids. The second
 is that the ink is
 very faint and
 difficult to read.
 The third is that
 the handwriting is
 very poor and
 illegible. The fourth
 is that the paper is
 very much wrinkled
 and creased. The fifth
 is that the paper is
 very much stained
 and discolored by
 water and other
 liquids.

PRZEDMOWA.

Ze wszystkich umiejętności, iakich w szkole doświadczenia nabydź można, nauka o *Człowieku* iest iedną z nayważnieyszych, bo człowiek w nię sam przez się iest ostatnim celem. Narody ościenne zacząwszy wcześnię namysłać się z względu fizyologiynego i metafizycznego nad iego godnością, do tego stopnia doprowadziły naukę Antropologii, że małego dodadź w nię 'potomności zostanie. Mamy iuż w polskim ięzyku Fizyologią *Konsbrucha*, Psychologią przysłużyć się Spółziomkom przedsięwzięłem. Dzieło to prawie całkiem z Pism o *Filozofii* Professora *Snell* wyięte, może zastąpić temczasowo brak w polskim ięzyku podobnego. W tłumaczeniu dwie mi się nawiały trudności: *rzecz* i *ięzyk*, które iezelim szczęśliwie przełamał; o potrzebie i użyteczno-

ści dzieła tego tem bardziéy każdy się przekona.

Psychologii i Loika tak ściśły z sobą mają związek, iż chcąc poznać pierwszą, i o drugiey wiadomość mieć wypada. Autor dwie te filozoficzne gałęzie, iakby z jednego pnia wychodzące, razem z sobą połączył, aby w świetlejszym obrazie wystawił duszę, ile ta przez ciała organizm działa i iak sztuki rozumowania nabywa.

Chociaż mamy już w polskim języku Loikę *Kondyllaka* i *Prze-czytańskiego*, które dla Mężów tych są zaletą; różnią się iednak między sobą nie co do istotnych zasad myślenia, ale w sposobie, iakim takowe rozwiają. Loika *Snella* nie na innych jest oparta; lecz ma swój także sposób, przez który do dobrego rozumowania prowadzi. I z tego względu na oyczysty ią język przełożyłem.

PSYCHOLOGIIA
EMPIRYCZNA.

PSYCHOLOGIA
EMPIRYZMA

W S T Ę P

I.

Postrzeżenia, iakie nad duszą własną i iéy władzami, nad ludźmi spółczesnymi i iuż z tego świata zesłymi (a których czyny i sposób myślenia Historyia wiernie nam dochowała) czynimy, podaję nam materią do rozmaitych uwag i głębszego wywodu rzeczy. Jeżeli postrzeżenia te co do uczuć, uniesień, myślenia i żądź umysłu ludzkiego zebrane i pomiędzy sobą porównne zostaną, aby przez to powszechne prawidła wydobydź, podług których mogą bydź objaśnionemi; nauka takowa zowie się *Psychologią Empiryczną*, czyli nauką o *Władzach Duszy* lub o *Umyśle człowieka*.

Antropologią lekarską czyli Fiziologią ciała ludzkiego, trudni się tylko postrzeżeniami sił w ciele ludzkim będących, iego częściami i ich związkim, oraz odkryciem zasad,

podług iakich się to wszystko dzieie. Dla związku zaś, iaki zachodzi między duszą a ciałem, musi się często Psycholog do Fizyologii udawać, jeżeli chce postrzeżenia swoje i uważania co do duszy, porządnie i systematycznie ułożyć i objaśnić.

II.

Przedmiotem Psychologii iest dusza czyli umysł człowieka, a to co do iego wszystkich działań, czynów, stosunku, położenia podług wszelkich odmian iakie bydź mogą, co do organizacyi ciała, władzy umysłu, co do rodzaju, klimatu, praw narodowych, religii, różnicy stanów i t. p. Postrzeżenie zatem aż do wewnętrznego stanu duszy, iakoto czucia, namiętności, wyobrażeń, żądz, mowy, czynów i t. d. rozciągać wypada, a stąd łatwo wniesć można, iak nauka ta iest obszerną. Ogólne tu tylko położą się zasady, aby wzbudzić chęć do dalszych badań w téj tak ważnéj nauce.

Nie wiemy z doświadczenia iaką iest istotą dusza. Tyle ją tylko pozna-

iemy; ile się przez działanie w nas
i w jnnych okazuje.

III.

Zródła, z których Psycholog czerpać
może, są rozmaite. Prócz postrzeżeń nad
samym sobą i nad innymi ludźmi czynionych,
musi słuchać i postrzeżeń innych do podo-
bnych przedsięwzięć zdatnych i światłych.
Historya wystawiająca czyny człowieka iak
gdyby w zwierciadle, pisana przez ludzi na
wiarę publiczną zasługujących, źródłem ob-
fitem iest dla Psychologa: do czego doda-
ią się opisy podróży, charakterów, życia
i t. p. Takie doświadczenia na umyślnie
z wszelką pilnością i dokładnością nad szcze-
gólnemi zdarzeniami, w których pokazuje
się człowiek w nowéj postawie, czynione
iak n. p. nad głuchoniemymi, lunatykami,
waryatami i rozmaicie chorymi, służą za
źródło dla czyniącego postrzeżenia nad
przyrodzeniem ludzkim.

IV.

Psychologa przymioty niezbędne i wła-
ściwe są:

1. Uwaga przez wprawę zaostrzona i rozum bystry, aby najmniejszą różnicę czucia i wyobrażeń umiał zważać i tego nawet, co jest pospolitem i zwyczajnym, z baczności swéy nie spuszczał.

2. Wolnym bydź powinien od przesądów i zdań ulubionych, które niekiedy, nie wchodząc ściśle w dochodzenie ostatnie umysłu, bywają branemi za istotne. Swych objaśnień i zdań nie ma podawać za rzeczy doświadczaniem już stwierdzone.

3. Należy mu szukać sposobności poznania ludzi już przez czytanie książek już przez obcowanie, a to z różnymi co do stanu i kondycyi.

V.

Każdy Psycholog znać winien przeszkody i trudności, iakie mu się w wydoskonaleniu téj nauki nawiaiają, aby przez to uniknął błędu i fałszywych wniosków. Temi zaś są:

a) Duszy własnéy iako istoty duchem będącéy, nie można tak poznawać za pomocą zmysłów zewnętrznych iak ciało iakie;

ale tylko za pomocą zmysłu wewnętrznego. To wymaga wielkiej pracy. Zjawiska wewnętrzne to jest duszy, nie tak długo trwać zwykły, iak zjawiska zewnętrzne to jest ciała: nie można zatem pierwszych z tą łatwością powtórzyć iak drugie. Dusza musi zarazem byc i postrzegaczem i przedmiotem postrzegania; łatwo więc może moment najważniejszy do czynienia postrzeżeń opuścić, albowi też stan ten, którego dochodzić i który zważać ma, niedokładnie sobie przypomina a czasem i opacznie.

b.) Namiętności walczące z duszą są przeszkodą dla téż, aby dostateczne nad samą sobą czynić mogła postrzeżenia. Zbyt ni natłok tego, co w najkrótszym czasie ma byc postrzeganem, ciemne i niezna-czne wyobrażenia, które są częstokroć ważnych odmian przyczyną, dla rzeczy obcej, nowy, szczególniejsze interessowanie się duszy, to wszystko postrzegającemu się sprawia trudność.

c.) Postrzeżenia nad ludźmi nie są pewne, a w serce człowieka zayrzeć niepodobna.

Człowiek skoro spostrzeże, że jest postrze-
ganym, innym się byź okazaie.

d.) Mało iest takich, coby nad samy-
mi sobą czynili postrzeżenia, a iezeli ie czy-
nią, nie udzielaią takowych drugim, albol
też z pewnych powodów małą ich część po-
daia, aby ich charakteru przez to nie po-
znano.

Trudności te przecię są do prze-
zwyciężenia. Owszem powinny nas
zachęcić do tem większėj usilności
w badaniu i wytrwalości, aby nauka o
poznaniu człowieka rozszerzoną byź
mogła.

VI.

Pożytki z Psychologii są rozmaite:

1. Jest i przyjemną i nauczaiącą. Przez
nią umysł postrzegaiący, myśląc o człowie-
ku, iego władzach, pierwszeństwie między
zwierzętami, bywa namiętnościami obudzany,
a stąd dalsza chęć doskonalenia się w nau-
kach wyższych i Filozofii powstaie.

2. Histeryia, ięzyki, obyczaię różnych
narodów będą interessowniejsze i użyte-

czniejsze, kiedy możemy nad niemi czynić uwagi psychologiczne albo postrzeżenia zbierać i takowe szykować. Do tego znać potrzeba systematycznie tę naukę.

3.) Psychologią w wielu praktycznych wiadomościach znać także wypada. Kto się poświęca na Nauczyciela już młodzieży już ludu dorosłego, Xiądz, Prawodawca, musi znać dobrze przyrodzenie ludzkie, jeżeli nadaremnie pracować nie chce. Statystyka narodowa, Forma Rządu, Loika zastosowana, Mowa filozoficzna, Estetyka czyli nauka o Guście, zakładają swój fundament na téj nauce. Lekarz, Prawnik, słowem każdy co tylko ma iakowąś czynność z umysłem człowieka, w téj nauce biegłym być powinien.

VII.

Ogólne zasady Psychologii podług następującego porządku przechodzić będziemy:

I. Ogólne uwagi nad duszą i związkiem iéy z ciałem.

- II. O Zmysłowości.*
III. O Rozumie.
IV. O Władzy czucia.
V. O Władzy żądzy i woli.
-

PSYCHOLOGIIA EMPIRYCZNA

CZYLI

NAUKA O WŁADZACH DUSZY.

I. Ogólne uwagi nad Duszą i związkiem téy z Ciałem.

§. 1.

Człowiek składa się z Ciała i Duszy. Dusza jest istota, która przez oczy, uszy i inne zmysły od przedmiotów zewnętrznych odbiera wrażenia i te sobie po niejakim czasie przypomina: jest to, co w nas myśli, sądzi, rozważa, porównania czyni, czuje, żąda iednego a obrzydza sobie drugie tak iak sobie wystawia bydź to rzeczą przyjemną lub nieprzyjemną, pożyteczną lub szkodliwą, dobrą lub złą. O tem wszystkim własne nasze przekonanie nas upewnia.

§. 2.

Dusza w tem życiu połączona jest z ciałem, które iako Organ téyże uważać, trze-

ba. Dusza wyobrażeń rzeczy ziemskich nabiera przez narzędzia zmysłowe i nerwy ciała; zatem gdy chce działać na przedmioty zmysłom podległe, wprawia ciało, tegoż muszkuły, kości, stawy, członki w ruch, a to stosownie do zamiaru, jaki sobie przedsięwzięła.

§. 3.

Ciało ludzkie składa się z części dla jednego celu połączonych; jest więc ciałem organicznem. Każda część jest już dla siebie samą już środkiem do utrzymania drugich. Każda część jest przez drugie i dla drugich utworzona np: gdy człowiek członek iaki ciała albo krwie ilość znaczną utraci; utracenie takowe ma wpływ na całe ciało, a stąd powstają mdłości, słabości a niekiedy i śmierć. Gdy się znowu wyrznie część ciała, na to miejsce wyrasta inne. Strata krwi wynagrodzona bywa inną. Utrzymują się więc części w ciele ludzkim wzajemnie. Spostrzegamy w naturze, że w roślinie nawet i zwierzęciu nic nie jest nadaremnie albo bez celu.

Wzrastanie ciał organicznych nie dzieje się tak iak ciał nieorganicznych, które powstają mechanicznie. Góry np: powstają od wiatrów, od wody, gdy na iakie miejsce naprzymoszą ziemi, albo od ognia wyrzucającego z ziemi rozmaite rzeczy. Różność mnoga roślin ciągnie w siebie soki z ziemi przez korzenie i liście, każda oddziela taką i urabia podług swego przyrodzenia. Zwierzęta i ludzie oddychają iednem powietrzem, piiją iedną wodę, różnemi żywią się pokarmami: to wszystko we wnętrzościach obraca się w soki pożywne, krew i części stałe. Materya takowa w każdym cieie zwierzęcem pewnym się sposobem oddziela i kształci, rozchodzi się po niem, albo do iakięj części przyrasta i przyymie stan przyrodzony ciała organicznego, z którem się połączyła.

§. 4.

Nerwy, sąto narzędzia przez które dusza nabiera czucia i wyobrażenia. Zródłem

ich jest już mózg już pacierz związek z mózgiem mający. Z tych rozpościeraia się po całym ciele w naydelikatniejszych włóknach, które aż do końca członków dochodzą. Wszystkie nerwy łączą się z sobą i wzajemnie na siebie działają. Części ciała, które nerwy mają, są czulne np: gdy są potłuczone, zażgnięte, sparzone, ból czują. Włosy, paznogie u rąk i u nóg nie mają żadnego czucia.

§. 5.

Życie a stąd dowolny ruch ciała ma swoje źródło w duszy. Materyia albowiem sama przez się jest martwa. Początek zatem życia musi być w jstocie połączonej z materyią, posiadającej czucie, wyobrażenia i żądze. Dusza działa na nerwy i system nerwowy: nerwy drażnią muszkuły i chrząstki do czynności pobudzają, przez co stawy i członki w ruch wprowadzane bywają.

§. 6.

Że ścisły związek ma dusza z ciałem i wpływ na się wzajemny, doświadczenie stwierdza. Gdy np: nerwy wzroku przez

promienie światła a nerwy sluchu przez huk wzruszonemi zostaną; dusza nabiera wyobrażenia o rzeczach wewnętrznych. Ciało zdrowe, trawienie dobre, krążenie krwi i innych soków lekkie, sprawiają wesołość. Zamulenie żołądka, zepsute soki, są przyczyną ociężałości, nieukontentowania. Nadwreżenie mózgu, iest słabości rozumu alboli też i szaleństwa przyczyną. Stan mózgu, iakoto tęgość, miękkość, suchość, ma wpływ na duszę. Pożądliwość iedzenia, ciepła, ruchu i t. p. zależą od ciała. Podobnie wesołość duszy ma wpływ dobroczynny na ciało. Przyjemna nowina, ukontentowanie z czynu szlachetnego, od krycie zawikłanęj prawdy, udzielają ciału pewną żywość, krew płynie w żyłach prędzēj, rysy się na twarzy wypogadzaiają. Niektóre widoki bawiące śmiech wzbudzaiają. Namiętności gniewu, boiaźni, strachu i t. p. maiają wielki wpływ na ciało. Im bardziēj iest myśląca i wykształcona dusza; tem dokładniejsze i wyraźniejsze są rysy twarzy, głowy i t. d.

Dopóki tu na tym świecie żyjemy, dusza działa przez organ swój, to jest ciało. Gdy związek ten przez śmierć rozerwany zostanie, przestanie i dusza działać na tym świecie.

Czy dusza w przyszłym życiu będzie z ciałem doskonalszem połączona? jest to pytanie, którego przez doświadczenie rozwiązać nie można. Żyć w przyszłości zawsze będziemy.

§. 7.

Jakim istotnie sposobem ciało i dusza na się wzajemnie działają? tego powiedzieć nie możemy, bo nie wiemy co jest pierwsze i drugie. Doświadczenie tyle nas tylko uczy, że dusza działa na ciało przez system nerwowy, źródło swoje w mózgu i grzbiecie mający a po całym się ciele rozpościerający. Nie wiadomo przecię, czy się to dzieje przez płynną materią w nerwach się znajdującą, czy przez ducha nerwowego, czy przez ruch stałych cząstek i ich drażliwości, czy też innym jakim sposobem.

Dusza jest istotą niepodpadającą pod zmysły; zatem nie może bydź w granicach swych ujętą, a stąd nie można iéy micysca pewnego w ciele naznaczyć. Pokazuje ona w całym ciele swoją działalność. Są przecię niektóre części ciała ludzkiego jak np. mózg, serce, tak utworzone, że za ich nadwreżeniem cały się organizm ciała psunie. Dusza więc musi mieć z niemi najściślejszy związek.

II. O Zmysłowości.

§. 8.

Człowiek przez wrażenie nabiera wyobrażeń przedmiotów. Takowe nabieranie wyobrażeń przedmiotów nazywa się *zmysłowością*. Odmiany jakie w duszy naszej przedmioty sprawić mogą, są: albo czucie rzeczy *zewnątrznych* wcale od nas różnych; albo czucie *stanu naszego wewnętrznego*. Stąd zmysłowość dzieli się dwoiako: na *zewnątrzną* i *wewnętrzną*. Bezpośrednie wyobrażenie jakiego przedmiotu przez zmysło-

wość zewnętrzną lub wewnętrzną, nazywa się *naocznością* (*Anschauung*.)

W rozdziale tym nasamprzód będziemy mówili o tych dwóch władzach, to jest o czuciu *rzeczy zewnętrznych* i o czuciu *stanu naszego wewnętrznego* czyli postrzeganiu odmian w nas zachodzących: poczem zważać będziemy niektóre władze duszy do zmysłowości należące, iakie mi są: *imaginacyia*, *pamięć*, *uwaga zmysłowa* i *władza rozróżniająca*.

§. 9.

Zmysły zewnętrzne wystawiają nam pewne własności przedmiotów w obrębie zostających: do tych należy i ciało nasze. Zmysłów takowych jest pięć. *Czucie*, *smak*, *powonienie*, *słyszenie* i *widzenie*. Posiadamy pewne *narzędzia czucia* (organa sensoria) przez których utwór iesteśmy w stanie rzeczy zewnętrzne postrzegać.

§. 10.

§. 10.

Czucia doznaiemy od ciśnienia słabego lub mocnego ciała iakiego bezpośrednio na część ciała naszego, w której się nerwy znajdują. Czucie takowe w każdym człowieku powstać może, ponieważ nerwy po całym ciele są rozpostarte. Naydelikatniejszy i najmocniejszy czucie iest przecię w końcach palców, bo w nich największy iest zbieg nerwów. Doświadczenie oczywiście nas o tém przekonywa, dotykając się sukna gładkiego lub ostrego, powierzchni iakiej gładkiej albo chropowatej. Podług różności stopnia czucia zewnętrznego, różne temuż czuciu nadaiemy nazwiska. I tak mówimy o rzeczy iakiej, iż iest miękka, twarda, szorstka, koląca, parząca, łechcąca i t. d. Przez władzę czucia nabywamy pojęcia o własnościach rzeczy np. o rozciągliwości, kształcie, twardości, płynności, gładkości, chropowatości, ruchu, spoczynku i t. d.

Czucie bólu w głowie, w piersiach, w nogach, nie dzieie się od zewne-

trznego ciśnienia; ale od kurczu, natężenia członków ciała i t. p.

§. 11.

Smaku są przyczyną nerwy w języku i podniebieniu, w gruczołkach się znajdujące i kończące. Jeżeli co delikatnie smakować chcemy; gruczołki podnoszą się do góry. Affekcyi téy są przyczyną części drażniące napoiu i pokarmu. Sposobem takowym upewniamy się o słoności, tłustości, korzenności, gorzkości iakiéy rzeczy.

§. 12.

Nerwy w znaczney ilości w nosie znajdujące się, są przyczyną *powonienia*. Powietrze wnosząc z sobą delikatne cząstki ciał wyziewających, drażni niemi nerwy powonienia; stosownie zatem do cząstek już przyiemnych już odrażających i śmierdzących w powietrzu będących, doznaemy zapachów. Mocne zapachy mogą być mdłości, konwulsyy a czasem i śmierci przyczyną.

§. 13.

Narzędziami *sluchu* są uszy. Dźwięk się przez powietrza drzenie rozszerza. Ze-

wewnętrzna część ucha węzowata przyyмуje to echo i do bębienka mającego obfitość nerwów przepuszcza. Gdy ta nadwerężona będzie, słyszeć nie można. Słuch jest ze wszystkich zmysłów najmocniejszy, ponieważ ludzie w mdłościach ani czucia ani powonienia niemający słyszą dobrze. Dźwięki i głosy mają rozmaite nazwiska np. gwizdanie, zgrzytanie, grzmot, sykanie, mruczenie, szumienie, śpiewanie i t. p. Słuch niektórzy ludzie mają tak dobry, że najmniejsze tony (a szczególniej w muzyce) rozróżnić potrafią.

§. 14.

Oczy są narzedziami *widzenia*. Promienie światła, które od przedmiotów w oko wpadają, przechodząc przez jego rozmaite przezroczyste błonki, wilgocie czyli przechodząc przez ciało kolistę, z błonek i wilgoci się składające, łamią się i obraz na siatce pełnej nerwów a z poprzednim utworem związek mający, wystawiają i do duszy przesyłają. Zmysł ten służy nam do nabierania wyobrażeń koloru, światła, cieni, ciemności, wielkości, kształtu, ruchu,

bliskości, odległości, grubości, wysokości, głębokości i t. p.

Pięcioma temi zmysłami ograniczony iest człowiek i może za pomocą tych, rzeczy w obrębach będące poznawać. Czy więcéy ma zmysłów? czy są zwierzęta zmysły różniące się od człowieka mające? nic o tem z doświadczenia powiedzieć nie można.

*Niektóre uwagi nad zmysłami
zewnętrznemi.*

§. 15.

1. Każdy człowiek ma poznawanie rzeczy większe lub mniejsze, a to stosownie jak są iego zmysły mocne lub słabe.

2. Dzielnosc zmysłów zewnętrznych naywięcéy zawisła od stanu organ i mocy wrażenia przedmiotów.

a) Dokładne czucie zewnętrzne zależy od stanu organ. Kto od lat młodych nie ma wzroku lub słuchu; ten nie ma tych wszystkich objęć, iakich drudzy przez takowe zmysły na-

bywają. Gdy przez chorobę moc nerwów związek z narzędziami zmysłowymi mających nadwerężoną zostanie, albo gdy części pewne mózgu nadwątłone będą, lub gdy związek nerwów z mózgiem zatamowany zostanie; czucia ustają już na czas już na zawsze.

b) Wszelkie wrażenie nie powinno być zbyt mocne, gdyż zaszkodzić może, ani zbyt słabe, boby na ten czas zważaniem nie było.

c) Dusza całą swoją uwagę zwraca, aby się o wrażeniu przeświadczyć a stąd o powstałym wyobrażeniu. Wrażenie zatem nie musi zbyt ulatywać; ale czas trwać nieia-
kij, aby mogło być zważaniem.

3. Zmysł każdy może być przez wprawę wydoskonalonym. Im słabszy jest jeden; tem mocniejsze są drugie. Jest wielu np. niewidomych rozpoznawających monety, kolor sukna; albo ich słuch jest tak dobry, że dźwięk jeden od drugiego iak naydokładniéj rozróżniają. Lud dziki da-

leko ma słuch delikatniejszy niż polerowany, bo ten zaraz od młodości starał się wydoskonalić.

4. U dzieci najprędzcy się rozwija zmysł dotykania, potem zmysł powonienia i smaku, na końcu widzenia i słyszenia. Ostatnie dwa zmysły nazywają się *szlachetnymi*, bo ich działalność obszerna ma granice. Dusza wrażenia przez zmysł widzenia i słyszenia chętniej przyjmuje i dłużej takowe zatrzymuje: bo czucia te łatwiej sobie przez fantazyję wystawić może; bo te największą ilość najważniejszych naoczności do duszy przesyłają a stąd do rozszerzenia wiadomości służą.

§. 16.

Zmysł wewnętrzny iestto władza duszy, co przedstawia własne w nięj odmiany. Dusza zatem zważa to, co w pewnym przeciągu czasu w nięj się dzieje, toiest własne czucia, przedsięwzięcia, żądze, namiętności, pojęcia, sądy. Władzę tę nazywają inaczej *własnem czuciem*.

Człowiek każdy dopótąd ma *pojęcie* (perceptio, conscience, bewust-

seyn) dopóki ma wyobrażenie, uczucie i żądze; znika zaś to, gdy człowiek usypia, w mdłości wpada.

Dzieli się 1. na pojęcie rzeczy zewnętrznych w obrębie będących, 2. na uczucie odmian stanu duszy w czasie, 3. na własne pojęcie, gdy jasno rozróżniamy w umyśle wystawiające się wyobrażenia rzeczy np. że iesteśmy, myślimy, czuiemy, chcemy. Pierwsze i drugie wspólne jest i zwierzętom, trzecie ludziom tylko iako rozumnym stworzeniom jest właściwe. Tu mowa jest o *czuciu własnem drugim*, iako zmyśle wewnętrznem.

§. 17.

Zachodzące w duszy odmiany, gdy za prędko ulatują, iak np. przy namiętnościach żywych, roztargnieniach, mało albo nie dosyć jasno bywają zważane i uczute, aby iedne od drugich rozróżnić można. Druga przeszkoda dla działalności umysłu wewnętrznego może być w słabem wrażeniu,

szczególniey przy osłabieniu nerwów, ociężałości, mdłości i t. p.

§. 18.

Imaginacyia, iestto władza duszy wystawiająca obrazy rzeczy tych, które dawniey dusza uczuła a które nie są przytomnemi np. czynności dnia przeszłego, przedmiotów widzianych w podróży, obrazu nieprzytomnego przyjaciela. Wyobrażenia te pochodzące od imaginacyi, nazywają się *naocznościami siły imaginacyi*. Materią do tego podaie naoczność zmysłowa.

§. 19.

Władza *poczyyna* ma wielki związek z jmaginacją czyli władzą mogącą obrazy imaginacyi podług upodobania szykować, aby całość z nich powstała. Obraz Pegazu np. iest płodem poczynym, gdzie wprzód części konia i ptaka są wystawione a potem z nich całość ułożona. Można więc z przymiotów szczególnych, sił, udoskonaleń i t. p. obrazy wystawić charakterów moralnych, postaci pięknych, okolic przyjemnych, życia rokosznego i t. d.

Władza ta Krassomówcom, Wierszopisom i bawiącym się Kuusztami, nieodbicie potrzebna, gdy chcą przez gustownie wymyślone produkta ludzi bawić: dla tego w ten czas nazywa się Nauką i Sztuką Wyzwoloną. Do czego należy żywa i płodna imaginacyia z dobrym rozsądkiem połączona.

§. 20.

Nie wszystkie czucia mogą być za pomocą władzy imaginacyi żywo ponowione. Najłatwiej można sobie wyobrazić rzeczy za pomocą wzroku nabytych, ciężej za pomocą słuchu, czucia, a nacyiężej za pomocą powonienia i smaku. I tak np. łatwiej i iaśniej odnowić sobie można obraz twarzy od czasu dawno widzianego człowieka, niż przyjemnej słyszanej melodyi, lub niedawno kosztowanej potrawy.

Imaginacyia w zaciszu, ciemności, wolnem od zgiełku mieyscu, iest daleko żywsza i silniejsza; gdy dusza za pomocą zmysłów wyobrażeń nabiera.

§. 21.

Stan ciała, mózgu i systema nerwów, ma wielki wpływ na moc i słabość fantazyi. I tak np. u młodych ludzi daleko żywsza jest fantazyia a niżeli u starych. Kiedy się namiętności, czucia żywe, choroba gwałtowna i t. p. wzmaga; władza ta duszy naywiększą okazuje czynność. Wstrzymuie ją zaś osłabienie duchów żywotnych, rozprężenie organizacyi zupełnie ją niekiedy niszcza.

§. 22.

Siła imaginacyi uzmysłowia sobie często rzeczy iuż z wolą duszy iuż mimo woli iuż przeciw iéy woli. I tak np. wystawiamy sobie obraz rzeczy iakiéy lub przedmiotu widzianego, przytem wpadaią nam na myśl inne obrazy pomimo woli od poprzedniego wzbudzone. Gdy dusza długi czas mocno zatrudnia się obrazami ią zajmującemi np. ważnem przedsięwzięciem, śmiercią przyjaciela i t. p. tego długi czas zapomnieć i od tego się prędko oderwać nie może.

§. 23.

Naoczność siły imaginacyi rodzi się podług pewnych prawideł, które *związkiem wyobrażeń* (leges adsociationis idearum) nazywają.

1. Naoczności, któreśmy razem albo krótko iedne po drugich mieli, rodzą inne, to jest gdy sobie iedną naoczność przez imaginacyją wystawiamy; zaraz nam i druga się z nich przypomina np. przyszedłszy na miejsce, gdzie widzieliśmy, że piorun w nie trzasł, z miejscem tem przypomina się nam i druga okoliczność. Przy zoczeniu zamku iakiego, wsi, wpadają często w umysł zdarzenia, iakich tam doznaliśmy. Przy myślach o człowieku iego czyny, przy czynach skutki, przy znamionach rzeczy znamionowane, na myśl przycho-dzą. Jedno wyobrażenie ciągnie za sobą długi łańcuch innych wyobrażeń. Myśl iedna, pojęcie iedno przez połączenie z innymi, iest materiją do dalszego myślenia dla duszy. Im częściej o rzeczach w związku będących albo po sobie następujących myślimy; tem łatwiej wyobrażenie iedno rodzi wyobrażenie drugie.

2. Wyobrażenia podobieństwo do siebie mające, nawzajem się łączą. Im większe jest podobieństwo; tem łatwiejszy jest związek np. fizyonomiia twarzy człowieka podobna do drugiego, przypomina nam ostatniego. Głos dzwonów, śpiewanie ludzi i t. d. w duchu do innych nas okolic przenoszą. W rozmowie, podług tego prawidła, od iednéy materyi przechodzi się do drugiéy.

Podług tych prawideł nie zawsze iesteśmy w stanie wysledzić bieg wyobrażeń, ponieważ przeyscie iednego do drugiego bywa często szybkie i nieznaczne. Wiele też wyobrażeń środkuiących bywa ciemnych a przez to niemogących bydź postrzeżanemi.

§. 24.

Ze związku wyobrażeń, iaki u ludzi daie się postrzegać, można ich charakter i sposób myślenia poznać. Ten, który przy każdéy niemal mowie, szuka sposobności mówienia o swych przymiotach, okazuje się bydź samolubcą. Kto przy lada oka-

zyi rozmawia o pieniądzach, zyskach, roskoszach zmysłowych i t. p. okazuje swą skłonność do tego. Znawcy ludzi ważną jest rzeczą wiedzieć, jakie wyobrażenia szczególniej zajmują tych, do których się udaie: a natenczas może on swoje powody w takim rodzaju sposobie przedstawiać, iż wzbudzać będą wyobrażenia, wrażenie jego powodów wzmacniające.

§. 25.

Ze związku także wyobrażeń można sobie łatwo przywiązać wielu ludzi do niektórych mniemań fałszywych i przesądów wytłumaczyć np. o pieniądzach, tytułach, o niektórych narodach, sektach religijnych, strachach i t. d. Przesady takowe będąc zaraz z młodości w dzieci wpaiane od ludzi, których lubią i poważają, rodzą inne wyobrażenia i do pewnej mocy przychodzą. Te dopiero przy dojrzeniu rozumu wyrugowanemi być mogą. Przywiązanie lub odraza (*simpatia i antipatia*) do pewnych osób, zwierząt, rzeczy nieżywotnych, nie wiedząc powodu téj przychylności lub też wstrętu; wpływ mocny

pewnych szczególnych wyobrażeń, z którymi się potoczne wyobrażenia wiążą, gdy się razem wzniesą na umysł aż do zatrwożenia np. o śmierci, niebie, piekle i t. p. z podobnegoż wypływają źródła.

§. 26.

Stosownie do stopniów czynności, mocy, żywości, nabiera władza imaginacyi nazwiska, to jest: może być obszerną albo ścieśnioną, bogatą, płodną albo ubogą i łatwo wysiloną, mocną lub słabą, porządkową lub zamieszaną, zapaloną lub zimną, prędką lub powolną.

§. 27.

Pożytki téj władzy duszy są rozmaite; Imaginacyia do wynalazków w Sztukach i Naukach Wyzwolonych jest nieodbicie potrzebna. Wzbudza przyjemne wyobrażenia i wołą do czynności skłania. Podobieństwo wyobrażeń ułatwia szybkie przebieganie duszy od jednego do wyobrażenia drugiego, i jest zasadą że można wyobrażenia spowinowaczone, a to stosownie iak są do

siebie podobne, podzielić i na gatunki rozłożyć. Imaginacyia może daleko więcej objąć niż zmysły: bo co zmysły zwolna objęły, imaginacyia w mgnieniu oka duszy to przedstawia. Nakoniec iest źródłem wielu ukontentowań już przez wyobrażenia rzeczywiste już przez przyjemnie zmysłowe. Onato iest matką Nauk i Sztuk Wyzwolonych.

§. 28.

Przez ćwiczenie można imaginacją do wyższego coraz stopnia doskonałości doprowadzić. Nie ma zaś bydz zbyt wielką; ale zawsze rozumowi podległą. Każdy co obiera sobie iaką naukę, kunszt, powinien szczególniejszy mieć wzgląd na moc własney imaginacyi. Na temcito zawisły istotniejsze powody, dla czego ieden łatwiej i skuteczniey zatrudnia się matematycznemi wyobrażeniami, inny historycznemi, inny kunsztami pięknemi i t. d.

Władza imaginacyi nayłatwiey także wzbudza wyobrażenia, do których dusza ma naywiększą skłonność, co z ulubionemi wyobrażeniami ma

związek i do czego wcześniej nabrała kierunek.

§. 29.

Z działań imaginacyi i prawideł związkowych wyobrażeń, można nie jeden stan duszy poczęści wyłożyć. Do tego należą: *sen, bieganie po nocy, zagorzałość i szaleństwo..*

§. 30.

Człowiek wtenczas czuwa, gdy duchy ożywiające ciało są w czynności a dusza swe wszystkie siły w działalności okazuje. Nerwy przez pracę lub utrudzenie osłabione, tracą swoją sprężystość, oczy się zmrużają i człowiek się we śnie zatapia, nie wiedząc ani o stanie przeszłym ani terażniejszym. Organy jego nie czują, bieg soków jest wolniejszy i t. d.

Do tego stanu zwolna przychodzimy: nasamprzód napada nas chęć do spania, potem się drzymie a nakoniec twardo zasypiamy. Skoro siły ciała przez spanie mocy nabierają zaczyna się; lekki sen następuje, w którym marzyć się zwykło, nakoniec du-

dusza się budzi i do swéy przytomności przychodzi.

§. 51.

Sny są pasma wyobrażeń wzbudzonych podług znanych zasad fantazyi. Najczęściej się śni śpiącemu drzymiąc przed i po śnie tegim. Fantazyia i we śnie nie przestaje być czynną. Dusza chociaż sobie czyni wyobrażenia pod czas śnu tegiego; nie są one przecię tak iasne, aby ie sobie po obudzeniu się uzmysłować mogła. Sny prawie tylko te pamiętamy, które nade dniem nam się marzyły:

Sny nie są bez porządku, chociaż związku wyobrażeń dociec zawsze nie można. Sny powstawać mogą: a) z wyobrażeń, któremi się krótko przed snem trudnimy: b) z wyobrażeń mocno nas zajmujących: c) we śnie lekkim uczucia słabe od przedmiotów zewnętrznych np. pukania, strzelania, wołania, śpiewania, bólu części ciała doznane; gdy orga-

ny ciała zaczynają być czynnemi, mogą snów być przyczyną, d) wewnętrzny stan ciała bywa także nie raz snów przyczyną np. niestrawność, bieg krwi, położenie ciała a stąd gwałtowny bieg krwi do głowy it.d.

Uwaga. Często się trafia, że sen ieden ma związek ze snem przeszłym przerwany, któregośmy wcale nie czuli.

§. 32.

Że sny u iednych ludzi są żywsze i bardziéy w związku niż u drugich, że iednym wiele a drugim wcale się nic nie śni, że sny iedne daleko łatwiéy sobie przypominamy a niżeli drugie; przyczyną tego iest stan, w jakim się dusza i ciało znajduje i w jakiéy różności mocy imaginacyi dusza zostaje.

§. 33.

Gdy sen tak iest żywy, że się ciało podług pasma wyobrażeń porusza; ta-

kowy sen nazywa się *Lunatyzmem*. Lunatycy robią we śnie rzeczy tak, iż patrzącym na nich zdaje się, że są przy rozumie. Gadają związle, chodzą po miejscach niebezpiecznych bez upadnienia, wiedzą gdzie się rzecz iaka w domu znajduie; lecz obudzwszy się nic tego nie pamiętają.

§. 34.

Zdarzenia takowego można szukać przyczyny w temperamencie, w skłonności do nowych affektów, w fantazyi silney a może i w nieznanym stanie ciała. Wiele podano środków aby lunatyków od chodzenia we śnie odzwycząić. Takimi są: kładzenie chust mokrych przed łóżkiem, przebudzanie częste i t. p.

§. 35.

Fanatyzm iest stan, w którym dla mocnych uczuć i affektów; niektóre wyobrażenia brane są za rzeczy istotne. Rzeczy takowe częstokroć ani mogą bydź od

ludzi widzianemi ani uczutemi ani nawet bydź kiedy mogą; lecz rozum i władza sądzienia są tak słabemi u fanatyka, iż w to weyśdź i cugli rozpuszczonej imaginacyi wstrzymać nie mogą.

Fanatyzm nie tak prędko opuszcza człowieka. Rozróżnić tu trzeba od *fanatyizmu* *Entuzyazm*, który tylko jest przemiłującym affektem, któremu często rozum przewodniczy np. entuzyazm w przedsięwzięciach ważnych i wielkich, gdzie potrzeba sił osobliwszych, aby przeszkody nawijające się z drogi uprzętać; *Uniesienie* w najwyższym stopniu, które jest żywe uczucie z wyobrażenia prawdy, pięknoy i dobra.

§. 36.

Fanatyzm nie jednego jest rodzaju: jest *religiyny*, gdy kto podług marzeń urojonych a nie podług zasad istotnych religii lub rozumu sądzi i działa. Często fanatyzm jest połączony z nawracaniem i ściganiem niewiernych kacerzy. Życie pustelnicze,

krucyaty i t. p. od Fanatyków tego rodzaju wzięły początek: *jest przyrodzony*, gdy kto wierzy w to, co się stać nie może np. w zażegnanie duchów, w Alchimików, Astrologów: *historyczny*, gdy kto cały się oddaie czytaniu powieści zabobonnych zamiast Historji prawdziwéy: *gustu*, gdy kto unosi się uczuciami wysokiem i nad wyobrażeniami pięknoty i przedmiotów wspaniałych, sądząc o Naukach i Sztukach Wywolonych nie podług prawideł.

§. 37.

Przyczyn fanatyzmu szukać trzeba w rozdrażnionym bardzo systemie nerwowym połączonem z słabością rozumu a tęgością fantazyi, z skłonnością do namiętności, ze złą i przewrotną edukacją, z próżnowaniem, życiem samotnem, długiem zaprzątaniem wyobraźni pewnemi przedmiotami i t. d.

§. 38.

Środki, iakich Nauczyciele i Wychowawcze używać mają, aby zapobiedz tako-

wéy duszy chorobie , są: przyzwyczajenie wczesne do własnego myślenia , do pracy więcéy rozum niż fantazyą tradniący, przestrzeganie o skłonności do mocnych uczuć, wystawianie skutków złych z teyże wynikających i t. d. Niekiedy zaraz w początkach może uleczyć fanatyka Satyra, żart i t. p.

§. 39.

Wysoki stopień *zagorzałości*, nazywają pomieszaniem rozumu. Wielu mających pomieszanie zmysłów, wcale nie mają rozumu. Takimi są: obłąkani, waryaci, do namiętności łączący wyobrażenia a stąd do ustawicznych działań zmuszani, albo dumacze wpadający zwolna w cichą melancholią.

Tępość (hebetudo) *umysłu*, więcéy zdaie się bydź słabością rozumu niż pomieszaniem onegoż.

§. 40.

U mających *pomieszanie zmysłów*, (dementia) mniejszy lub większy stopień okazuje się słabości rozumu i sądzenia: do czego często dołącza się zbyt czynna fantazy-

ia, mocne uczucia, żądze nieugaszone i affekta. Niektórzy pomieszańcy iedno tylko głupie mają wyobrażenie, na które gdy sami przez się lub w rozmowie napadną; poznać można zaraz słabość ich rozumu: w jnnych rzeczach mówią i czynią rozumnie, są przyjemnymi w towarzystwie, usłużni, pracowici i t. d. Niektórzy sądzą o rzeczach ich otaczających bardzo dobrze, źle zaś o sobie, będąc téy myśli, że coś złego popełnili i t. p. Inni wystawiają sobie, iż to postrzegają, czego nikt nie widzi np. dusze ludzi zmarłych. Są ieszcze inni, którzy sądzą się bydź Królami, Xiążętami i rozmaicie wysokimi osobami.

§. 41.

Przyczyny tego tak smutnego stanu, są częstokroć *fizyczne* np. uszkodzenie nerwów, mózgu, zamulenie żołądka, zażycie pokarmów i napoiów iadowitych, ukąszenie odzwierza wściekłego, gwałtowny napad febrzy (stąd gadanie niedorzeczne, co iest zmysłów przewrotnością na mały czas); częstokroć *psychologiczne* np. gwałtowna namię-

tność gniewu, zemsty, ambicyi, albo zbyt czułe i długie myślenie nad rzeczami do zrozumienia trudnemi, albo zajęcie się fantazyi i jednym lub kilku obrazami, które do tego stopnia duszę zaprzątaią, iż na żaden sposób od nich oderwać się nie może.

§. 42.

Oprócz środków fizycznych, iakich Lekarz do uleczenia w tym stanie będącego użyć powinien, iest rozerwanie i oddalenie duszy od tego wyobrażenia, które ją mocno zajmuie. Utrzymywać zaś wszelkie mowy i czyny szalonych za takie, iakimi oni mieć chcą, iestto złe pogorszać. Daleko lepiéy szukać środków pozyskania sobie ufności u takiego i zwolna naprowadzać go na drogę uwagi, stosując się w tym względzie do iego wyobrażeń.

§. 43.

Pamięć, iestto władza wystawiania sobie wyobrażeń raz lub kilka razy mianych np. gdy co słyszymy, widzimy lub przez inne zmysły dowiadujemy się o tem,

czegośmy sami lub inni doświadczyli, al-
boli też, gdy naoczność imaginacyi wzbu-
dzoną zostanie, którąśmy już niegdyś sobie
wyobrażali; tedy za pomocą władzy pa-
mięci możemy sobie to przez powtórzenie
wystawić.

Rozróżniają od pamięci władzę
przypominającą, usiłującą przez u-
myslną pracę wyobrażenie zapomnia-
ne duszy wystawić, przechodząc ca-
ły szereg wyobrażeń mających z za-
pomnianem wyobrażeniem związek,
aż się przyydzie do rozpoznania jasne-
go wyobrażenia, którego się szu-
ka. Mieć co w pamięci, nie iestto
bydź wiadomym ciągle; ale iest
przypomnieniem sobie tego a przy-
najmniey zdarzonéy okazyi.

§. 44.

Przypomnienie albo poznanie miane-
go już raz wyobrażenia, iest podług ilo-
ści znamion po których się poznaie albo
ciemne albo *jasne*. Spostrzegam np. czło-
wieka, którego żem widział, mocno mi się

zdaie. Przypomnienie takowe stanie mi się
jaśniejsze, gdy się w niego wpatrzę, z nim
pomówię, pochodzę i t. d. a nakoniec gdy
się o jego nazwisku dowiem.

§. 45.

Pamięć można podzielić: na pamięć
iedyną, *pospolitą* i *złą*. Kto pierwszą
posiada, z łatwością wiele rzeczy spamię-
tać może i długo je zatrzymać. Są przy-
kłady, że wielu przeczytawszy kilka kart,
albo usłyszawszy mowę choćby najdłuższą,
wszystko to, co czytali, słyszeli, słowo
w słowo powiedzą. *Pospolitą* pamięć ma-
iący zwolna rzeczy obeymują; ale je dłu-
go w pamięci utrzymują; inni nakoniec ła-
two rzeczy obeymują; ale prędko zapomi-
niają.

Drugi podział pamięci iest na pa-
mieć obeymującą *rzecz* i pamięć o-
beymującą *słowa*, to iest, iak bywa
skłonioną czy rzeczy wyobrażenia czy
też same iey znaki pamiętać. Pier-
wsza daleko iest pożyteczniejsza ani-
żeli druga. Obie mogą bydź z sobą
połączone.

§. 46.

Stan mózgu wielki ma wpływ na władzę pamięci. Różne dostrzeżenia można tu sobie wytłumaczyć. W młodości np. mózg będąc delikatniejszy, pamięć też jest daleko żywsza niż w starości. Zbytni ból głowy, nadwreżenie mózgu i rozmaite choroby, osłabiają pamięć, na czas ją niekiedy przytłumiają albo zupełnie niszczą.

Pewien uczony upadłszy mocno na głowę, utracił przez to zupełnie pamięć i wszystkie z nią nauki tak, iż na nowo czytać i pisać uczyć się musiał. Doświadczenia codzienne stwierdzają tę prawdę.

§. 47.

Pomimo, że dobra pamięć wiele ma od natury przymiotów; można przecię i mniéy dobrą przez ćwiczenie naprawić. Pamiętamy wiele wyobrażeń, któreśmy tylko raz mieli; ale daleko lepiéy te, któreśmy częściej mieć sposobność mogli. Rzeczy, które z wielu wyobrażeniami, szcze-

gólniey zaś z temi, które często mamy przed sobą, związek mają a przeto tem łatwiey przez władzę wyobrażenia są wystawione; takie prędkiey bywają spamiętane. Cwiczenie się w młodości, uczenie się wyimków z pism różnych tak wierszóm iako i prozą, rozmów grammatycznych i t. d. uwaga, porządek w uczeniu się, aby spamiętać wyobrażenia w związku będące, mocno się do wykształcenia i zmocnienia pamięci przykładaia. (Reszta do *Loiki* należy.)

§. 48.

Władza duszy czyniąca sobie za pomocą zmysłów tak zewnętrznych iako i wewnętrznych uczucia z jéy wiadomością, nazywa się władzą *obserwacyi* (*Wahrnehmungsvermögen*.) Różność zmysłowego wyobrażenia nabranego przez zmysły i przez władzę imaginacyi, w jedno wyobrażenie bywa połączona np. przyjrątruiąc się domowi iakiemu, zważa się naprzód różne części iego; i gdy te sobie razem wystawiam, powstanie stąd wyobrażenie domu w méy duszy.

Pojęcie rzeczy i *obserwacyia* nad niemi dzieją się prawie w jednym czasie albo też zaraz iedno po drugim następuie. Lecz gdy różność iedna po drugiéy zbyt prędko następuie; żadnego wyobrażenia mieć nie można np. gdy tylko rzucę okiem na szereg obrazów w jzbie będących.

§. 49.

Dusza może szczególniéy na iedną lub więcéy naoczności zwracać swą władzę *obserwacyi* i te z natłoku wrażeń doznanych w jednym czasie wydobydź, aby ie iaśniéy i żywiéy sobie wystawiła. Takowa władza duszy nazywa się *uwagą zmysłową*: powstaie zaś przez nowe, żywe, niespodziewane, różne i odmieniające się wyobrażenia, osłabia się zaś przez zbytńi natłok wyobrażeń, ich prostotę i powtarzanie znanych wyobrażeń.

§. 50.

Posiada ieszcze dusza władzę *rozróżniającą zmysłową*. Może ona bez pojęcia iaśnego dwie różne od siebie rzeczy przez

zmysły rozróżnić np. sól i cukier, słońce i księżyc, zwierzęta i ludzie. Dzieci małe chwytają rzeczy blaskiem swym ię uderzające. Zwierzęta także mają tę władzę.

Wszystkie tu dotąd wspomniane władze, należą do *władzy duszy poznawczey zmysłowey niższey*.

III. O Władzy poznania wyższey, czyli o Rozumie w obszernem znaczeniu.

§. 51.

Dusza ludzka bardzo się różni od zwierzęcay. Mają wprawdzie zwierzęta *władzę niższą poznania*, zmysły i rodzaj władzy przypominania; ale władzy *wyższey poznania* nie mają. Stąd mają niektóre szczególne poznania, człowiek zaś ma ogólne. Zmysły, siła wyobrażająca, iednem słowem *zmysłowość*, czynią dla rozumu wyobrażenia czyli podają mu materiją, którą przerabia, czyni ogólne objęcia, o nich sądzi i z sądów wnioski wyprowadza. *Zmysłowość iest władza uważania rzeczy naocznie; Rozum zaś iestto władza myślenia!*

Władza ta wyższa poznania albo rozum w obszernem znaczeniu, troiako uważanym być może: iako *pojętność*, *pojęcie* (verstand) w mniejszem znaczeniu, *rozsądek* i *rozum*. *Pojęcie*, iestto władza czyniąca z pojedynczych wyobrażeń *ogólne obięcia* (begrif) np. z wyobrażeń pojedynczych wielu ludzi, obięcie o człowieku w ogólności. *Rosądek* kilka obięć łączy z sobą np. człowiek iest śmiertelny, drzewo iest ciałem organicznem. *Rozum* czyni z sądów kilku sąd ieden czyli wniosek rozumu np. ludzie są śmiertelni, a że iesteśmy ludźmi; więc iesteśmy śmiertelnymi.

§. 53.

Przez doświadczenie czyni rozum mnóstwo ogólnych obięć, a to przez porównywanie iednej rzeczy z drugą, odosobniając znamiona im wspólne. Oznaki takowe odosobnione razem uważane, dają obięcie ogólne gatunku lub rodzajowi rzeczy iakowey np. wszyscy ludzie mają wspólnie: 1.) ciało organiczne, 2.) duszę rozumną. W jnych rzeczach, iakoto co do koloru, wielkości,

sily rozumu i t. d. różnią się od siebie. Stąd objęcie ogólne o człowieku, dwie tylko te oznaki zamyka w sobie.

§. 54.

Władza sądenia łączy kilka objęć, to jest albo rzeczy iakiéy przymiot przydaie, lub iéy odeymuie np. ziemia iest ciałem okrągłym, xiężyc nie iest tak wielki iak ziemia. Do sądenia zatem potrzeba kilku objęć rozumu, które rozsądek albo połącza albo rozłącza.

Władza sądenia ma kilka stopni doskonałości: 1) *co do granic*. np. Ludzie znaiący świat i ludzi, mogą dobrze i więcej niż inni o rzeczach sądzić: 2) *co do dościgłości*. Do tego należy wynaydywanie ukrytych przymiotów i najmniejszych różnic: 3) *co do pewności* (precyzyi), to iest aby sąd był i prawdziwy i zastosowany ani mniej ani więcej nad potrzebę w sobie nie zamykaiąc: 4) *co do łatwości*, aby bez zbytniey

pra-

pracy, mozołu, w krótkości czasu sądzić o zawikłanych przypadkach.

§. 55.

Rozum sam tylko czyni wnioski. Jestto najwyższa władza poznania. Wniosek z rozumu wypływający, trojaki sąd w sobie zamyka: *pierwszy* iest zasadą ogólną czyli prawidłem: *drugi* wyraża, które przedmioty lub zdarzenia należą do téy zasady: *trzeci* z dwóch poprzednich sądów wypływa np. wszystkie planety krążą około słońca, ziemia iest planetą, azatem i ta krąży około słońca.

Więcéy o sądach i wnioskach odsyła się do *Loiki*.

§. 56.

Do działalności wyższéy władzy poznania, potrzeba uwagi, którą *uwagą rozumową*; tak iak tamté, *uwagą zmysłową* (§. 49.) nazywają. Zawisła ona na tem, aby tyle sił dusza łożyła; ile wymaga zatrzymanie obięć onéyże, a stosując ie do innych, rozwikłując takowe i przerabiając

żeby się wzamieszanie wprowadzić nie dała. Uwaga ta może być przez wprawę wydoskonaloną. Doskonałość iéy zawisła od *żywości, mocy* i nie od *łatwego* się wrażeń zewnętrznych *przerwania*: od *ciągłości*, gdy zwrócona na ieden przedmiot, przez długi czas nie słabieie: od *rozciągłości* nakoniec, aby na kilka przedmiotów razem mogła być zwrócona. Wadami zaś téyże są: *płochóść, słabość, powolność* i ograniczenie.

§. 57.

Zatrudniając się rozum ogólnemi obięciami, musi mieć zatem dla nich pewne znaki, a temi są *słowa*. Ogólne bowiem obięcia od wieluśmy pojedynczych rzeczy odosobnili (*abstrahere*), które w umyśle tylko naszym istnieią, lub są wyobrażeniami, nie zaś w jstocie rzeczami iak np. ogólne obięcie człowieka, rośliny, zwierzęcia. Potrzebujemy zatem pewnych dla nich znaków, aby je zachować i o nich z drugimi mówić można.

Ponieważ rozumowi poznanie przywiązuie się do znaków; przeto wia-

domość takowa nazywa się wiadomością *symboliczną*, a przeciwnie zmysłowe poznanie wiadomością *intuicyi*. W wieku dziecinnym człowiek posiada tylko wiadomości intuicyi; za pomocą mowy rozum się rozwikluje. Ten gdy pewne wyobrażenia oznacza wyrazami; tedy te łączą się tak z sobą, iż za pomocą związku wyobrażeń, oznaki takowe znowu mu wpadają, gdy mu się oznaczone przytrafiają wyobrażenia. Stąd też to ludzie niemogący mówić, daleko są prościeysi niż drudzy. Nawet narody niemające wydoskonalonego języka na niższym stopniu stoją umysłowey wprawy od tych, które język swój umiały wydoskonalić. Mowa nietylko jest pomocnikiem dla rozumu i pamięci; ale oraz szczególniejszym środkiem do związku między ludźmi, gdyżby wzajemnycli uczuć i myśli tak dokładnie sobie udzielać nie mogli.

Oprócz wyrazów można różnemi sposobami myśli oznaczyć i udzielić. Znaki te są albo *naturalne* albo *sztuczne*. Do pierwszych należą: płacz, krzyk, rysy twarzy, (które często wyrażają myśli i uczucia) poruszenia oczu, rąk i t. d. Do znaków sztucznych należą obrazy malowane albo wytoczone, charaktery i słowa. Mowa jest przecię najdogodniejszą do wyrażania z dokładnością myśli. Składa się z mnóstwa artykularnych głosów, które same przez się nic nie znaczą, służą zaś tylko za dowolne znaki pewnych obięć.

Wielość głosów i ich różność najlepszym jest środkiem do oznaczenia niezliczonego mnóstwa myśli i tych rozróżnienia. Głosów tych przez naśladowanie łatwo się nauczyć, spamiętać je i powtórzyć można. Różnicę zaś głosu można przez urabianie, podnoszenie onegoż, a to stosownie do uczuć iakimi kto bywa przyjęty, namiętności, temperamentu, charakteru i t. d.

wydadź. Nawet w różnych położeniach można tego środka do udzielenia myśli użyć, iakoto leżąc, siedząc, stojąc, chodząc. Mowa zatem trzyma pierwszeństwo nad innymi znakami wyrażać myśli mogącemi.

§. 59.

Że ludzie na myśl wynalezienia mowy z łatwością wpaść musieli; rzeczą jest oczywistą. Mają oni nadane sobie od przyrodzenia narzędzia do mowy służące, skłonność i potrzebę udzielania myśli swych drugim. Mowa ich pierwiastkowa nie mogła być iak tylko ubogą, składającą się z wyrazów przedmioty zmysłowe oznaczających, która w stosunku poznań ludzkich i ich coraz powiększających się potrzeb, bogatszą i doskonalszą stać się musiała. Gdy ludzie rozeszli się w różne strony świata i oddzielne osady uformowali, mowa także ich musiała się odmienić.

We wszystkich językach są niektóre ogólne konieczne własności:

stąd jest podobieństwo ułożenia Grammatyki ogólnej, któraby istotę mowy ludzkiej w sobie zawierała.

§. 60.

Wiele narodów dla oznaczenia wyrazów wynalazło *pismo*, które jest znakiem znaku. Wynalazek takowy z wolna się doskonalił. Naydawniejszy był pismem obrazowem. Niektóre narody nie używały tego sposobu, ale różnych charakterów, do których hieroglifiki egypckie należą. Inne miały charakter słowa wyrażający jak np. Chińczycy. Naydoskonalsze pismo jest z głosek się składające, wynalazek najpiękniejszy i najużyteczniejszy umysłu ludzkiego. Dwadzieścia kilka znaków wystarczą do oznaczenia tylu głosów. Dziecię najmniejsze z łatwością się ich nauczyć, czytać je i pisać może.

Wynaleziono jeszcze różne sposoby do oznaczenia mowy np. poruszenie palców, telegrafy, znaki okrętowe i t. p. Należy tu *pismo tajemne* i sposoby onego rozwiązy-

wania (passigrafia i stenografia) prędkie pisanie i t. d.

§. 61.

Do wyższey władzy poznania należą ieszcze szczególne władze nie w jednakowych stopniach u ludzi się znajdujące a temi są: *bystrość rozumu, dowcip, przewidywanie, geniusz* czyli *dowcip twórczy*.

§. 62.

Bystrość rozumu, iestto władza odkrywająca różności, iakie miedzy rzeczami zachodzą. Kto łatwo i prędko najmnieysze często ukryte różności pomiędzy rzeczami zachodzące odkrywa; temu się *bystrość rozumu* przypisuje. Ze władza ta duszy wielki pożytek we wszystkich naukach przynosi i że się w nierównych stopniach u ludzi znajduje; rzecz wiadoma z doświadczenia. Brak władzy sądzący i *bystrości rozumu*, nazywa się *glupstwem*.

§. 63.

Dowcip, iest władza odkrywająca z łatwością podobieństwa zachodzące między

rzeczami. Ten szczególniéy nazywa się dowcipnym, który podobieństwa iak naymociéy między rzeczami ukryte, iakie niekady spostrzega, z łatwością odkrywa. Tu należą: wynaydowanie stosownych porównań, mowa pod figurami, wierszyki, słowa dowcipne (*bons mots*) i t. d. Dowcip nietylko służy do rozweselenia; ale można go ieszcze użyć do ważnych wynalazków: bo przez porównywanie rzeczy i wyszukiwanie między niemi podobieństw, można nowe odkryć dla Nauk i Kunsztów widoki.

Wystrzegać się należy okazywać swój dowcip urągając się i szydząc z drugich lub wyśmiewując rzeczy, które ludzie poczytują za święte. Nie na imie dowcipnego, ale dowcipnisia taki sobie zasługuie.

§. 64.

Człowiek zważając rzeczy w stanie w jakim są teraz, i w związku w jakim zostają z drugimi, i gdy też same z doświadczeniami przeszłemi porównywa; wnosi czyli przewiduie rzeczy z pewnością na-

stąpić mogące np. z powietrza o nastąpić mogącý pogodzie lub słońcu: z uwag nad związkami politycznemi, porównaniami z zdarzeniami podobnemi w czasach historycznych przeszłych, wojnę, pokóy, z choroby stan ciała, z pożywania lekarstw skutek i t. p. Taka władza nazywa się *przewidywaniem*. Do téy należy znaczna ilość zebranych doświadczeń, znajomość historyi starożytnéy, pamięć szczęśliwa, aby sobie wszystkie okoliczności w przyzwoitym czasie przypomnieć, bystry rozum w zważaniu, dowcip subtelny i sąd dojrzały. Im więcéy lub mniéy kto takowych zdolności posiada; tém się więcéy lub mniéy iego przepowiedaniom zawiera. Ze pobłądzić tu łatwo można; iest rzeczą oczywistą. Loika podaie środki do uniknienia takowych błędów.

Oczekiwanie podobnych wypadków bez zasad rozumu, iedynie z połączenia zdarzeń w jmaginacyi, możnaby nazwać zdolnością przewidywania mało pewną. Takową posiada-

ią i niektóre zwierzęta np. koni w mieyscu, gdzie mu obrok dano niedawno, staie i oczekuje czegoś podobnego: pies pokilkarzy bity ucieka, gdy się kiy na niego podnosi.

§. 65.

Nadano ieszcze człowiekowi władzę *przeczuia*, za pomocą której może byđ w stanie, bez żadnych zasad rozumu i doświadczenia, podług tylko uczuć, szczęście lub nieszczęście przeczuwać np. wojnę, ogień, śmierć i t. d. Pomimo, że wielu opowiadających przyszłe zdarzenia można codziennie słyseć; rzeczą iest przecię niepotrzebną takową władzę przypuszczać. Zabołon, skłonność do wierzenia w fałszywe cuda, mylność fantazyi i t. p. są źródła, z których podobne przeczucia czyli przepowiadania powstają. Może często rzecz przepowiedziana w części byđ spełnioną przez przypadek. W wielu zdarzeniach mówiono o rzeczach przyszłych nastąpić mających z zasad rozumu; ale takowe umyślnie zamilczano, gdyżby wszyscy pojąć i zrozumieć ich nie mogli.

§. 66.

Przez *geniusz* czyli *dowcip twórczy* (genie) ma się rozumieć (biorąc go w obszernem znaczeniu) stosunek między sobą władz poznania tak niższych iako i wyższych. W tem samym znaczeniu bierze się ten wyraz gdy się mówi: *każdy człowiek ma swój geniusz*. W ścisłym znaczeniu, głowę tylko szczególną nazywa się geniuszem. Pokazuje się on w szczególnéj działalności rozumu, w gruntownym i niezmiennym rozsądku, w uczuciu żywym i delikatnem, w mocnéj uwadze, szczęśliwéj pamięci, w jnaginacyi płodnéj, twórczéj i władzy dzielnéj *abstrakcyi*. Człowiek posiada *wielkość duszy* (umysłu), gdy wyobrażenia wielkie pojąć, nad niemi rozmyślać, nad wielu przedmiotami uwagi swoje obszerne czynić, szczegóły rozróżniać i to wszystko co jest ciemnem wyjaśnić może: posiada *moc ducha*, gdy ma te siły, iż uwagę swoją tylko na ieden przedmiot zwrócić, w téj się utrzymać, nie dając się uwieść łatwo przeszkodom, jest zdolny: *biegłość umysłu*, gdy w jednym momencie o kilku wyobrażeniach w związku będących myślić i te iednym rzu-

tem oka przejrzyć iest mocen: siłę *wynajdowania*, gdy ważne prawdy lub użyteczne sztuki odkrywa, takowe z łatwością naśladowie, sam sobie drogę do namysłu toruie i następcom pole do myślenia otwiera.

Władze takowe w naywyższym stopniu wczłowieku się znaydujące, nadają mu nazwisko *geniusza powszechnego* (uniwersalnego.) Wszędzie taki człowiek chwytaiąc się czego bądź wielkim będzie i nie tak łatwo z drogi przedsięwzięcia potrafi się dać uwieść. Historyia mało nam takich geniuszów wskazuie. Za przykład takowych ludzi mogą bydź wystawieni *Leibnitz* i *Newton*.

§. 67.

Prawie tak rzadkie iak osobliwy dowcip, ale daleko szacowniejsze są: *zdrowe poięcie, zdrowy rozsądek i rozum, władze prawdy, dociekania, szczególnych przypadków dobrze rozsądzania i prawdziwych wniosków czynienia*. Lubo przyrodzenie do tego wiele dopomaga; pilnego

iednak i ciągłego ćwiczenia się w tem potrzeba, aby takowe władze duszy coraz mocniéy wydoskonalić.

Ludzie podług rozmaitego stosunku sił poznania przedmiotów, któmi się trudnią a do czego szczególniejszy od przyrodzenia dar udzielony sobie mają, przybierają nazwiska. I tak są: *Spekulanci, Empirycy, Matematycy, Filozofi, Poeci, Mechanicy* i t. d.

IV. O Władzy czucia.

§. 68.

Człowiek posiada *władzę czucia*, to jest czuie ból i roskosz. Czucia więc wszystkie są albo przyjemne albo nieprzyjemne.

§. 69.

Przymioty każdego czucia są:

1. W duszy iest coś nie zewnątrz, ale wewnątrz niéy będącego: coś *podmiotowego nie przedmiotowego* (subjectivum et objectivum.) Przyczyny tego mogą być

nie w duszy np. pokarm, którego zażycie sprawuje smak przyjemny; obraz w którego wpatrywanie się rokosz przynosi.

2. Czuć nie jest wyobrażeniem; ale jest z wyobrażeniami połączone np. wyobrażenie czynu moralnie dobrego, jest z uczuciem szacunku dla sprawcy połączone.

3. Czuć każde jest także z usiłowaniem połączone, aby przyjemny stan duszy utrzymać albo nieprzyjemny oddalić. Czuć nie jest samym trybem, usiłowaniem, żądzą lub obmierzeniem. To wszystko jest oznaką woli; ale może czuć wolać do działania skłonić, np. czuć bólu pobudza do szukania jego przyczyny, aby go oddalić można.

§. 70.

Jednakowe wyobrażenia nie wzbudzają we wszystkich ludziach, nawet w jednym człowieku, w różnym czasie równych uczuć bólu lub rokoszy. Zwyczaj często im moc odbiera. Często też zbyt prosta wyobrażeń osłabia czuć, które z początku towarzyszyło. Przeciwnie przedmioty odmieniane, nowe, rzadkie, wzbudzają czuć

czucia żywe. Nawet kontrast zmacnia czucie przyjemne albo nieprzyjemne, gdy bezpośrednio następuje po przeciwnem np. czucie zdrowia po chorobie, nasycenia po głodzie wielkim.

Gdy rokosz i smutek w równy sile w jednym czasie w duszy na się działają; osłabiają się nawzajem albo iedno drugiemu prędko ustępuje, aby iedno, z nich górę otrzymało. Często zmysłom iest to przyjemne, co smakowi nie iest przyjemne. Są przedmioty estetycznie piękne, które są szkodliwe np. pozory, powabne opisy przez Poetów rzeczy niemoralnych. Wiele iest rzeczy, które się podobają rozumowi a zmysłom nie podobają. To, co powszechnie czuciem pomieszaniem nazywamy np. *boiaźń i nadzieia*, nic innego nie iest, iak tylko stan prędko się odmieniający czucia przyjemnego i nieprzyjemnego w równowadze będącego. Stan równoważności nastaje, gdy dusza ani bólu ani rokoszy nie czuie. Rzadko

zupelna równoważność takowa w duszy i to chyba zbliżenie się do tego stanu zayśdź może.

§. 71.

Naybliższe powody i przyczyny czucia można niekiedy przez doświadczenie odkryć; lecz iak się właściwie rodzą, i zmiany, iak się w ciele przy tem dzieią, to nam iest ukryte. Tyle tylko zdaie się bydź pewnem, że czucie nie iest samą duchownością, ale iest za każdą razą z pewnemi odmianami w ciele organ połączone.

§. 72.

Czucia na następujące klasy bywają dzielone:

1. Na czucia, które się rodzą z pewnego stanu i odmian ciała np. czucie bołu i roskoszy cielesnéy. Do tego należą i takie, co się z jnstynktem utrzymania ciała zgadzają.

2. Na czucia, którym towarzyszą wyobrażenia imaginacyi np. przyjemne czucie z wyobrażenia sobie dobra, iakiego się oczeknie.

3. Na

3. Na czucia wzajemnosólne czyli sympatyją np. czucia roskoszy z szczęścia drugiego

4. Na czucia estetyczne (gustu) np. podobanie w piękności.

5. Na czucia podług poznań pojęcia i rozumu powstające np. przyjemność z odkrycia nowéy prawdy.

6. Na czucia moralne, które się rodzą przy cenieniu wartości moralnéy iuż naszych własnych iuż obcych czynów i maxym.

§. 73.

Czucia cieleśne:

Czucia przyjemnego i nieprzyjemnego smaku pokarmów i napoiów: przyjemnego i nieprzyjemnego zapachu: widzenia np. gdy światło iasne i błyszczące iest dla oczu nieznośne: słuchu np. miła, huczna, wesola muzyka: czucia głodu i pragnienia a po nich nastąpionego zaspokoienia: odmiany i prostości pokarmów: delikatnego dotykania nerwów czulnych iak np. drapanie, tarcie mierne, lechtanie. Sprzeciwia się temu gwałtowne wstrząśnienie lub nadwreżenie iakowéy części ciała np. ból

głowy, kłucie, palenie, rżnięcie i t. p. Czucie *zdrowia*, *ozucie życia*, *czerstwości*, *czucie siły ciała*, *mocy* i t. d. pochodzi od miernego używania sił ciała, lekkiego krążenia krwi, dobrej strawności i t. d. Temu są przeciwne czucia: *słabości*, *mdłości*, *ociężałości*, *melancholii*, *tęsknoty* i t. d. czucia *osłabienia*, *zdrzymiałości* i po nich następnego *pokrzepienia*, *wyzdrowienia* po chorobie, czucia *gwałtownego ogrzania się* lub *zaziębienia* ciała i t. d.

§. 74.

Czucia imaginacyi:

Przez związek wyobrażeń często dawne czucia przyjemne lub nieprzyjemne wzbudzone bywają np. przez pamięć doznanego szczęścia, wydarzonej śmierci przyjaciela. Wyobrażenia szczęścia i nieszczęścia, którego oczekujemy lub się obawiamy, wyobrażenia środków do zaspokojenia pewnych skłonności np. pieniędzy, dostojęstwa, wyobrażenia o zmysłowym stanie i położeniu, w które się przenosimy, wyobrażenia o pożytecznych i szkodliwych zdarzeniach,

które się do naszego złego lub dobrego bytu przykładają np. wyobrażenia przyjemnego poselstwa, obrażenia, zmartwienia i t. p. rodzą albo czucia rokoszy, wesołości, dobrego humoru, albo smutku, żalości, nieukontentowania, przełknięcia, boiaźni, rozpaczy.

§. 75.

Czucia wzajemnospolne czyli Sympatyia.

Kiedy sobie stan przyjemny albo nieprzyjemny z szczęścia i nieszczęścia drugih ludzi wystawiamy; możemy się przez imaginyacją w takowy ich stan przenieść. Ile ich to affektuie; tyle nas to ochodzić będzie. Stąd teżto rodzą się czucia ogólnéy radości, wzajemnego cierpienia. Często żywiéy i mocniéy czuiemy przyjemność lub nieprzyjemność, niż ktoś inny. Często i ku zwierzętom okazuje się to czucie, niekiedy i ku rzeczom nieżywotnym, gdy nam fantazyia zwodzająca rzeczy te iako żywotne i czulné wystawia.

Antypatyia, nieprzyiaźność do ludzi, nie wiedząc o powodzie do te-

go, obmierzanie ku niektórym zwierzętom i rzeczom nieżywotnym, są czucia nieprzyjemne i zasadzają się na ukrytych związkach wyobrażeń.

§. 76.

Czucia pięknoty:

Przedmioty piękne lub brzydkie, wzbudzają upodobanie, gust lub obrzydzenie np. kwiat piękny, wiersze piękne, postać człowieka piękna, muzyka, obrazy i t. d. są przedmiotami estetycznego upodobania. Wysokie przedmioty, iakoto: góra, niebo gwiazdziste, opisanie wysokich rzeczy u Poetów, zajmują imaginacją i rodzą estetyczne upodobanie: śmieszne, dowcipne, zartobliwe kawałki, podobają się dla tych samych przyczyn, ponieważ imaginacją łatwo zatrudniają. Podobnie śmieszność w jestach, czynach, opowiadaniach i t. d. mieszanina w rzeczach, które same przez się nie są wielkiéy uwagi. Zręczne naśladowanie natury przez piękne kunszta podoba się np. opisanie piękne przez Poetę okolicy, wiernego obrazu, statuy, pięknego budynku: wystawienie czynów i przypadków ludz-

kich w Komedyiach, Traiedyiach, rodzi wspólne czucie i zadziwienie nad zręcznością Kunsztmistrza i t. d.

Należałoby tu przywieść szczególniejsze źródło uczuć estetycznych: dalszy wywód téj materyi znaleźć można w *Estetyce* czyli w Teoryi o *Guście*.

§. 77.

Czucia podług poznań pojęcia i rozumu:

Poznanie prawdy, zgodność między sobą wyobrażeń i tychże przedmiotów, są przyjemne. Przyczynami tego przyjemnego czucia są: ćwiczenie siły myślenia i przeświadczenie się o naszym udoskonaleniu, iako dziele naszym własnem, którego przez dowcip rozumu nabyliśmy: wyobrażenie pożytku, iaki inni ludzie, albo my sami, z nabytęj lub odkrytęj prawdy odnieśliśmy i t. d. Wszystko, co wstrzymuje działalność rozumu, jest nieprzyjemne np. niepewność, wątpliwość, błąd. Do tego należą: długie i nadaremne usiłowania zrozumienia ustnego lub piśmiennego *fortragu*, albo odkrycie prawdy, dowód i ięj obrona, odkrycie przesądów, zabobonów ludzkich,

złączonych z wyobrażeniem do prawdy podobnem, że obeydą się bez dobroczynnego światła, odkrycie przeszkód, iakie od samowiedzów i obawców światła prawemu oświeceniu na drodze kładzione bywaią.

§. 78.

Czucia Moralne.

Czuiemy bezinteresowne upodobanie w dobru moralnem i nayczulsze uszanowanie dla cnoty a odrazę i obrzydzenie dla występku. Naywyższy cel i ostatni naszego przyrodzenia iest nie zawisnąć od skłonności zmysłowych; ale iść za powszechnymi i istotnie potrzebnymi moralnemi prawidłami rozumu. Kochamy cnotę nieiako środek doznawania rozmaitych szczęśliwości; ale kochamy ją i szanuiemy iako *istotne dobro*. Jle razy możemy sobie sami dać świadectwo dobrego sprawowania się naszego; czuiemy z uniesieniem ukontentowanie: w przeciwnym razie doznaiemy niespokoyności sumnienia. Tem uczuciem tchną wszyscy ludzie, kiedy dla cnót drugich mają szacunek a dla występku obrzydzenie. Pomimo że się ma wiele szacunku dla ludzi obda-

rzonych dowcipem, rozumem, przy charakterze moralnym; przecię ludzkość, uczciwość, panowanie nad sobą samym, przewyżczanie się, mężstwo w przełamywaniu wszelkich mocnych przeszkód, i jakie się w drodze udoskonalenia moralnego przytrafiają, są iedyndem przedmiotami naszego szacunku.

Sami tylko ludzie przy zupełnym rozumie będący, nie zaś małe dzieci, szaleni lub zwierzęta, są przedmiotami naszego moralnego szacunku lub pogardy. Dalszy wywód téj materyi należy do *Nauki Moralnéy*.

§ 79.

Niektóre uwagi nad czuciami.

1. Czucia z względu na ich trwanie i moc, mogą się od siebie różnić. Czucia organ ciała są powszechnie mocniejsze niżeli czucia imaginacyi, te zaś mocniejsze od uczuć, które się rodzą z poznań lub działań rozumu. Gdy mocne czucia zmysłowości na przeciw czuciom moralnym powstają; musi bydź interes dla cnoty bardzo silny, zasady moralności muszą iasnie i dzielnie na wolę działać, ieżeli nad zmysłowością chcemy otrzymać zwycięstwo. W wzglę-

dzie trwania, czucia przyjemne lub nieprzyjemne słabe dłużej trwają a niżeli żywe i mocne. Roskosz z prawdy i cnoty iest niewygasła; zmysłowe ukontentowania są przemijające, wnet rodzą obrzydzenie i bywają często, że są mocnymi, dla ciała i umysłu szkodliwe, ieżeli miernie używanymi nie są.

2. Zgodność kilku uczuć silniéy działa na wolę np. czyn dobroczynny dla człowieka potrzebującego wsparcia, może mieć za pobudkę nietylko uczucia moralne; ale i sympatyją, oczekiwanie przyjemne pożytku, iaki stąd odnieść się może i t. d. — Moralność zaś uczy, że uczucie powinności powinno być pierwszą bezinteresowną przyczyną, ieżeli czyn nie ma utracić bezinteresowności i szacunku moralnego.

3. W czasie, gdy władza poznań rozumowych iest zajęta; czucia mocne byź nie mogą. Z tego wypływa tu przepis dla ludzi nieograniczenie skłonnych do wielkich uczuć, zagorzałości, aby umysł swój przyzwyczaili do myślenia, ciągle i pilnie go utrzymywali w namyśle nad naukami, moralnemi prawdami, albowi też nad życia potocznego przedmiotami.

V. O Władzy Żądy i Woli.

§. 80.

Człowiek posiada władzę żądy, władzę skłonienia samego siebie do działań i wykonania tego co się w wyobrażeniu zawiera. Wszystkie usiłowania téy władzy są: albo żądze, albo wstręt czyli *detestacyia*.

Usiłowanie nie iest 1, ani wyobrażeniem 2, ani uczuciem. Jest tylko z wyobrażeniami i uczuciami połączone. Wyobrażenie iest dla czucia przyjemne albo nieprzyjemne: to dopiero żądze lub wstręt rodzi. Jasną stąd iest rzeczą, że w jednym czasie nie można czegoś żądać i nie żądać.

§. 81.

Władzę żądy dzielą na *niższą i wyższą* czyli na *zmysłową i rozumową*. Pierwsza rozciąga się na utrzymanie tego co iest przyjemnem, pożytecznem, a oddalenie tego co iest nieprzyjemnem i szkodliwym. Ostatnito iest cel władzy żądy *zmy-*

słowey. Druga rozciąga się iedynie do utrzymania moralnie dobrych zdań i czynów a obrzydzenia moralnie złego.

§. 82.

Zmysłowość i rozum, są dwie szczególne władze duszy ludzkiey. Do celów zatem iey usiłowań, wchodzą równie przedmioty przyjemne i pożyteczne, iako dobro istotne. Stosownie więc do celu ostatecznego, który się uważa a do którego się wola skłania, iest albo rozum podległy zmysłowości, albo zmysłowość ma górę nad rozumem. Stąd powstały nazwiska żądy, *rozumnie-zmysłowey*, albo *zmysłowo-rozumney*. Usiłowania pierwszey są istotnie *żądze i detestacye*. drugiey, *chcenie* lub *niechcenie*.

§. 83.

Spreżynami wola poruszającemi są: *naprzód*, instynkta, skłonności przyrodzone, więcey z uczuć a niżeli z jasnych i pewnych wyobrażeń o przedmiocie iakim pochodzące np. tryb i skłonność do iedzenia

i picia. *Powtórę*, uczucia przyjemne i nieprzyjemne z wyobrażeniami połączone, doświadczenia poznawcze tego, co jest pożyteczne lub szkodliwe. Użycie bowiem tego, co nam przyjemność sprawia lub sprawić może, staramy się przedłużyć a to co jest przeciwnem oddalić. Jeżeli tryby i skłonności takowe często do stopnia przyjemności doprowadzane będą; powstanie *chuć* nieugaszona. I przeciwnie. Skłonności żywe, które się z zbyt mocnych uczuć rodzą, wołają zaś do nadzwyczajnej działalności pobudzają, są *namiętnościami*, *afektami*. Trzecim rodzajem powodu dla woli, są wyobrażenia *moralności rozumowej* np. co jest samo przez się dobrem, obowiązującym, prawem, a co jest złem, nieprawem i obowiązkiem przeciwnem.

§. 84.

Z mnóstwa rodzajów trybów zmysłowych i skłonności, niektóre się tu tylko podają. Tryb własnego utrzymania i żywienia się, oddalenia bólów ciała, tryb lękania się niebezpieczeństwa, obrzydzenia ku rzeczom

trującym, niesmacznym i t. d. skłonności do ukontentowań zmysłowych i fantazy, skłonności do smakowania w pięknościach przyrodzenia i kunsztu: tryb do honoru, możnowładztwa, bogactwa, wykształcenia rozumu, wydoskonalenia się w naukach: tryb do zatrudnień, spoczynku: tryb uczuć sympatyj dla zmniejszenia lub oddalenia stanu nieprzyjemnego innych ludzi, do utrzymania ich przy szczęściu i t. d.

Każdy tryb zmysłowy ściąga się do podobnego uczucia, które rodzi go i woła do czynności skłania. Nie-wszystkie uczucia poprzedzają żądze. Po uczynieniu zadosyć jakię żądzy, powstaie uczucie ukontentowania, a gdy się iey zadosyć nie stało, uczucie nieukontentowania. Często w duszy tryb iest działającym; zbywa mu tylko na okazji pokazania się czynnym. Przeciwne sobie tryby i skłonności niszczą się nawzajem, dopóki iedno z nich góry nie otrzyma. Im żywsze iest wyobrażenie przyjemności lub nieprzy-

iemności, albo im niespodzianiéy powstaje; tem tryb mocniejszy bywa. Skłonności, którym się często zadostyc staie, albo gdy w zadostyc czynieniu im są przeszkody, z trudnością do takowych uprzątnienia połączone, (ponieważ temi przedmiotami zbytne fantazyia bywa zaięta) wielkiéy bardzo nabieraią mocy.

§. 85.

Namiętności są dwoiakiego rodzaju:

I. Są iedne w których mocne uczucia łączą się do gwałtownych usiłowań, aby co jest przyjemne utrzymać a co jest nieprzyjemne oddalić.

i. *Pragnące*: a, *miłość*, usiłowanie mocne duszy ścisłego połączenia się z przedmiotem, którego doskonałość dla niéy jest przyjemną. Do tego należą: *przyiaźń*, *wdzięczność* ku dobrodzieiom, *miłość* rodzaju: b, *nieprzyiaźń*, staranie się ścigać nieprzyiaciela, aby go na siłach zniszczyć: c, *pałanie zemstą*, żądanie szkodzenia krzywdzicielom:

d, *upór*, gdy kto z pychy, słabości rozumu lub z wad ciała np. *hipokondryi*, bez zasad rozumu chce na swojej woli postawić: e, *emulacyja*, uniżowanie mienia pierwszeństwa przed drugimi. Może być chwalebna i naganna a to stosownie do czego zmierza, czy do rzetelnych zalet rozumu, czy do błachych i niemoralnych rzeczy: f, *entuzjazm*, gorliwość w ważnych przedsięwzięciach; *patryotyzm*, chęć poświęcenia się na usługi, gorliwość w odkryciu ważnych prawd dla niektórych osób, dla onoty i uszczęśliwienia rodzaju ludzkiego. Może często mieć zamiary nieuczciwe, albowi też w zagorzałość się zamienić: g, *sztyderstwo*, chęć wyszydzenia drugich: h, *wyniosłość*: i, *pycha*: k, *sknerstwo*: l, *łakotnictwo*.

2. *Obmierzające*: a, *obmierżłość*, wstręt od nieznośnego zapachu, smaku, od nieznośnych przedmiotów dla oczu, od zwierząt bezecnych, ludzi

nieczystych i niemoralnych: b, *nienawidzenie*, wstręt ku nieprzyjaciołom, (*nieprzyjaźń* i *nienawidzenie*, nie zawsze bywają z sobą połączone), wstręt do niedoskonałości moralnych: c, *boiaźń* przedmiotów grożących niebezpieczeństwem: d, *lękanie się*, boiaźń nagłego niebezpieczeństwa. Nagłe, chociaż widziane złe, może być także przyczyną przełknięcia np. doniesienie o śmierci, utracie życia i t. d. e, *nieprzyjemność*, nieukontentowanie z cudzego szczęścia: f, *nieodwaga*, wstręt od trudności: g, *rozpacz*, wstręt wielki ku trudnościom nie do przewyciężenia, a przeciw którym zaradnych nie można znaleźć środków: h, *gniew*.

§. 85.

II. Namietnościami drugiego rodzaju są gwałtowne uczucia, bez mocnych żądz i bez pośredniego działania woli.

1. *Przyjemne*: a, *cieszenie się* ze zdarzeń drugich. Stąd rodzi się często żartobliwość, umyślne okazywanie ukontentowania przez krzyczenie, hałasowanie, skakanie. Cieszenie się z nieszczęścia jest dla wielu ukontentowaniem: b, *dziwienie się* nad pięknością i wysokością przedmiotów, przechodzących nasze spożiewanie: c, *uszanowanie głębokie* dla ludzi wielce uczonych albo bardzo dobrych, dla najwyższej Istności i t. d. *nadzieia*, ukontentowanie z wyobrażenia dobra, którego oczekujemy. *Nadzieia* jest często przyjemniejsza niż następne użycie: fantazyja bowiem powiększa szczęście przyszłe i wystawia samę tylko przyjemność. Użycie jest częstokroć z wielu nieprzyjemnościami połączone.

2. *Nieprzyjemne*: a, *żałość*, zasmucenie: b, *zawiść*, zazdrosczenie próżne doskonałości, iakie inni posiadają: c, *złosczenie się* nad

mowa-

mowami, czynami, wypadkami drugich: d, *boiaźń bezskuteczna*: e, *wstyd*, gdy wady i słabości nasze przez drugich odkrytemi zostaną. Wstydlivość nie iest affektem, tylko skłonnością wystrzegania się mów i czynów, za które wstydzic się trzeba: f, *żałowanie*, markotność nad nieroztropnem i nieprzystoynem zachowaniem się. Często bywa połączona ze wstydem.

Kiedy się spokrewnione namiętności np. *chciwość* sławy i *nienawiść*, *pycha* i *upor*, *miłość* i *zadziwienie*, z sobą łączą; tedy działanie takich namiętności na wolę daleko iest mocniejsze.

§. 87:

Ządze *rozumno-zmysłowe* ściągają się do przedmiotów moralnego *zadowolnienia* lub *naganienia*. Lecz rozum, rzeczy zmysłom się podobających i pożytecznych nie gani, ale tyle tylko, ile wykonanie obowiązków przez rozum uznane na tem nie

cierpi. Wola działająca podług rozumu, jest zupełnie moralna. Niewolnikiem jest zaś, gdy idzie za skłonnościami i namiętnościami w brew rozumowi.

§. 88.

Jasne i dobre poznanie obowiązków, wczesne i ciągłe przyzwyczajanie się do naśladowania maxym moralnych, ożywianie i zmacnianie uczuć moralnych i tych skłonności, które się do utrzymania godności moralnej przykładają, zwracana na siebie samego uwaga, oraz czuwanie, aby złe skłonności i namiętności w duszy nie osiadały; oto są środki, któremi czynność i wolność rozumno-zmysłowych żądz utrzymać należy.

Więcey o tém w *Moralney Nauce* doczytać się można.

§. 89.

Na zakończenie pomówmy ieszcze o różnościach, iakie między ludźmi zachodzą, oraz o przyczynach tychże. Przyczyny te można podzielić na *przyrodzone* i *zaprowa-*

dzone (sittliche). Pierwsze nic wcale, albo małość od dowolności człowieka zawisły; drugie mogą być mniej lub więcej podług woli człowieka ustanowione i zaprowadzone.

I. Przyczynami przyrodzonymi są:

1. *Skład ciała* (organizacyja), stosunek części stałych i płynnych, wolny lub prędki bieg soków, mocny lub słaby stan narzędzi czulnych; mocna lub słaba drażliwość nerwów i t. p. Stąd powstaie powszechny podział temperamentów toiest na temperament a, *krwisty*, b, *choleryczny*, c, *melancholiczny*, d, *flegmatyczny*. Z tych powstaią temperamta pomieszane np. *krwisto-choleryczny*, *krwisto flegmatyczny*, *melancholiczno - choleryczny* i t. d.

2. *Różność przyrodzonych zdolności umysłu*, stan i stosunek władz poznawczych, czucia i żądy. Stąd powstaią dobre, średnie i słabe umysły, wesole, przenikające; dowcipne, niedowarzone głowy. Niektórzy ludzie są z natury łagodni, spokoini, drudzy weseli; burżliwi, niektórzy maią udol-

ności do pewnych uczuć, skłonności i afektów.

3. *Wiek.* Dzieci małe i dorosłe, młodzieńcy, mężowie, starzy, dziewczęta, kobiety, podpadają wielu odmianom ciała. *Naprzód*, ciało zrasta się, części onego nabierają mocy, siły się ciała rozwijają a potem słabieją i t. d. To wszystko ma wielki wpływ na umysł i charakter człowieka. Stądto owa modyfikacyia uczuć, skłonności, sposobu myślenia, obyczajów w epokach życia.

4. *Rodzay.* Mężczyźni różnią się w powszechności od kobiet w zdolnościach umysłowych, skłonnościach, trybach i składzie ciała.

5. *Klima.* Stan powietrza, upał, zimno, przyrodzony i przez uprawę odmieniony grunt, ma wielki wpływ na mieszkańca. Ciało i umysł podpadają będą niektórym różnościom, a to stosownie iak jest przymuszony człowiek ustawicznie zimno, albo zbyt ni upał znosić, albo żyć w pasach ziemi umiarkowanych. Inny jest stan powietrza w równinach a inny w górach,

inny w lasach a inny w okolicach izeior i rzek pełnych, albo nad morzem lub w śród morza (wyspach) leżących, inny w kraiach rozległych lądowych, inny w okolicach nieurodzajnych, piaszczystych, albo wcale bezludnych. Jaka różnica między Włochem a Lapończykiem, Francuzem a Anglikiem, Chinczykiem, Negrem, Europejczykiem!

6. *Sposób żywienia się* np. proste i grube pokarmy, zbyt tłuste potrawy, gorące i tęgie napoje, rośliny różne, mięso zwierząt na pokarm powszechny używane, należą także do przyczyn niektórych narodowości.

II. Przyczynami *ustanowionemi* są:

1. *Język*. Od niego mnogość, jasność pojęć i doskonałość władz poznawczych zależy. Języki ubogie mają tylko wyrazy na przedmioty zmysłowe. Im doskonalszy jest język iakiego narodu; tem doskonalsze w ogólności są władze umysłowe i większa delikatność władzy czucia. *Bogactwo* takowe zawisło od mnogości ogólnych pojęć.

2. *Prowadzenie życia.* Samotność i życie towarzyskie, spoczynek ciała i zatrudnienie, różność zatrudnień np. woźnika, uczonego, kunsztmistrza, rzemieślnika, chłopą, ubogiego i bogatego, mieszkańca wiejskiego i mieyskiego, mają rozmaity wpływ na człowieka. Do tych należy różność ludów pasterskich, tych co żyją z rolnictwa, handlu, żeglarstwa, tych co polowanie, wojnę i t. d. lubią.

3. *Zwyczaie, obyczaie, zdania,* iakie w narodzie, mieście, familii oddawna są zastarzałe.

4. *Wychowanie* przez Nauczycieli prywatnych, w Instytutach publicznych, czytanie, wzory, nagrody i kary.

5. *Religiia,* pojęcie o Bogu, cześć oddawana mu przez zewnętrzne oznaki, pojęcia o przeznaczeniu człowieka, o jego obowiązkach, o obowiązkach względem Boga i ludzi, o życiu przyszłym. Stąd powstają różne własności w o charakterach narodowych np. Żydów, Machometanów, Chrześciana i t. d.

6. *Forma Rządu*. Prawodawstwo, władza wykonawcza, wolność zostawiona lub ścieśniona myślenia, mówienia, pisania, przykładania się do stanu kwitającego rolnictwa lub onegoż tamowania, do handlu i t. p. Rząd demokratyczny, arystokratyczny, monarchiczny, należy tu także.

7. *Charakter, zasady i maxymy*, iakich się człowiek w myśleniu i działaniu trzyma.

Charakter z przyczyn powyżey wymienionych poczęści powstaie, niekiedy zawisł od wolney woli człowieka.

Te są celnieysze powszechne przyczyny różności między ludźmi. Szczególne zaś z pierwszemi działające podawać, byłoby zbyt się nad tem rozciągać.

L O I K A.

101 A

W S T Ę P.

Loika, jest nauka o powszechnych i koniecznych prawidłach myślenia i o dobrem ich użyciu. Do tych więc prawideł czyli ustaw myślenia stosować nam się trzeba, gdy pojęcia nasze iasnymi i porządnymi uczynić, gdy sąd o rzeczy iakiéy wydadź i gdy ze znanych prawd nieznanę wyprowadzić chcemy. Czy nasze własne lub drugich pojęcia, sądy i wnioski są prawdziwe lub nie? podług tylko Loiki prawideł osądzić to można. Kiédy podług iéy ustaw wszelkie nauki porządkować, dzielić, dochodzić, dowodzić i roztrząsać koniecznie wypada; uważać ją wtedy iako *przedwstępną* umiejętnośćią do wszystkich innych umiejętności należy.

Pożytki, iakie Nauka ta oraz i użycie dobre iéy prawideł przynosi, są rozmaite. Nayczęściéy głównymi

przeszkodami do udoskonalenia rodzaju ludzkiego i jego szczęśliwości, bywają błędy i fałszywe wnioski. Obeznać się zatem ze środkami broniącymi nas przez ich użycie od błędów, nie tylko jest każdego obowiązkiem, ale jest jeszcze potrzebą i pożytkiem. Obiór bowiem dobrego i pożytecznego a tem samem zwiększanie udoskonalenia naszego i szczęśliwości, od dobrego użycia prawideł myślenia zawisło.

Na dwie części dzieli się *Loika*. Część pierwsza obejmuje powszechnie prawidła pojętności, do których w myśleniu stosować się należy, i ta część nazywa się *Loiką czystą*. Druga część uczy, iak tych prawideł, przy tylu ograniczeniach, iakim rozum ludzi od przyrodzenia podpada, użyć trzeba. Mówi ona o błędach, źródło w zmysłach, wyobraźni, namiętnościach, przesadach i t. p. mających, oraz o środkach iakby takowych uniknąć można.

L O I K I

Część I.

§. 90.

Władza myślenia czyli *pojętność* w *obszernem znaczeniu*, jest władza łączenia kilku wyobrażeń w jedno przeświadczenie. Władza ta w trojakim względzie czynną się okazuje. Raz, gdy wyobrażenia *pojedyncze* z sobą łączy, skąd *pojęcia* — drugi raz, gdy kilka *pojęć* z sobą łączy, skąd *sądy* — trzeci raz, gdy z kilku *sądów*, nowy sąd wydobywa, skąd *wnioski rozumu* powstają. Władza *pojęć* nazywa się (w znaczeniu niższem) *pojętnością*, władza *sądów* *rozsądkiem* a władza *wniosków* *rozumem*.

I. O *Pojęciach*.

§. 91.

Przedmiotów wyobrażeń nabieramy bezpośrednio za pomocą zmysłów, to jest widzenia, słyszenia, smaku it. d. Wła-

dzę takową nazywają zmysłowością, albo *naocznością*. Różność naoczności łączy w jedno wyobrażenie *pojętność*. Wyobrażenia takowe pośrednie przedmiotów nazywają się *pojęciami* np. o człowieku, trójkącie i t p. w ogólności. Pojęcie zatem jest wyobrażeniem kilka wyobrażeń w sobie obejmującym, przez nie w jedność połączonych. Pojęcie o trójkącie w ogólności jest jedność, przez którą sobie wyobrażenie wszystkich trójkątów ostrych, rozwartych i prostych jako połączonych w myśli wystawiamy.

Słowa, do których żadnych myśli nie przywiązuje się, nie są pojęciami. Są one tylko samemi znakami pojęć, a gdy się przez nie nic nie wyobraża, tonami próżnemi.

§. 92.

Wszelkie pojęcia ściągają się do kilku podobnych przedmiotów. Dla zrobienia pojęcia, należy: 1. aby pojętność pojedynczo rzeczy do siebie podobnych wyobrażenia porównała, 2. aby znamiona iakie mają so-

bie wspólne razem objęta np. przez porównanie trójkątów prostokreślnych, zważa się ich wspólne własności, to jest że się z linii prostych składają, że po trzy mają boki i że miejsce zajmują. Jeżeli znamiona te razem będą wzięte, powstanie ogólne pojęcie trójkąta. Odsobniają się tu zatem znamiona, które iednemu lub drugiemu trójkątowi, lecz nie wszystkim są wspólne, bo te w ogólne pojęcie nie wchodzą.

Abstrakcyia jest odsobnianie wyobrażeń w przeświadczeniu, przy czem opuszczając iedne, drugie z szczególną jasnością sobie wystawiamy.

§. 93.

Człowiek przez władzę tworzenia pojęć nabiera wyobrażenia o rodzajach i gatunkach. Niektóre pojęcia mają zakres większy a niektóre mniejszy: pierwsze *wyższemi*, drugie *niższemi* nazywają np. pojęcie o zwierzęciu jest obszerniejsze od pojęcia o zwierzęciu czworonożnem, a to jest większe od pojęcia o koniu.

Wiele rzeczy pojedynczo uważanych; należą do iednego *gatunku* (species), a pojęcie spólne ich znamiona obeymujące, iest *pojęciem gatunku*. Tak np. pojęcia o dębie, buku, wiśni i t. d. są pojęciami gatunków. Wiele gatunków należą do iednego *rodzaiu* (genus), a pojęcie rodzaiu obeymuie spólne znamiona gatunków iak np. o drzewie w ogólności. Wyższe pojęcie gatunku zamyka w sobie wiele gatunków np. pojęcie gatunkowe rośliny, obeymuie w sobie, gatunki: drzewo, krzew, trawa i t. d. Wyższem ieszcze pojęciem, iest pojęcie o istotach organicznych, do którego zwierzęta i rośliny należą. Tym tedy sposobem pojętność coraz daléy przez pojęcia *między-gatunkowe*, do naywyższego i nayogólniejszego *pojęcia* o rzeczach postępuje. Co iednemu rodzajowi lub gatunkowi iest właściwem; musi bydź wszystkim gatunkom lub pojedynczym rzeczom w tychże objętych właściwe.

Znamiona szczególnym rzeczom służące, z jnnemi zaś żadney spólności niemające, stanowią natenczas
mię-

miedzy niemi *różnicę* (differentia numerica). Takimże sposobem powstaje różnica *rodzaiów i gatunków* (differentia specifica et generica). Pojęcie np. znamion dębu i buku, żadnego spółnictwa z sobą niemiających, stanowi ich *różnicę gatunkową*.

§. 94.

Jeżeli pojęcie iedno może być położone za drugie, dwa takie pojęcia nazywają się *pojęciami na przemian zamiennemi* np. trójkąt równoboczny i trójkąt równokątny. Jeżeli pojęcie pierwsze zamyka w sobie wprawdzie pojęcie drugie, ale drugie nie zamyka w sobie pierwszego; tedy ostatnie iest pierwszemu *podrzedne* np. pojęcie o kwadracie iest pojęcie o czworokącie *podrzednym*. Jeżeli dwa pojęcia wprawdzie są iedne, ale iedno drugiemu nie iest podrzednem; tedy są *spółrzedne* np. czworokąt i równoboczna figura.

§. 95.

Gdy w pojęciu kilka znamion można rozróżnić, natenczas iest *pojęciem złożo-*

nem np. Sztuki iakiéy monety można za znamiona podadź, wielkość, kolor, stępel, moc i t. p. W przeciwnym razie będzie pojęcie pojedyncze, gdy żadnych znamion rozróżnić nie można iak np. pojęcie koloru czerwonego.

§. 96.

Aby pojęcie było prawdziwem, znamiona tegoż powinny się razem w umyśle wystawiać np. znamiona *czworokątny, równoboczny, równokątny*, dają się razem w umyśle wystawić i czynią prawdziwe pojęcie o kwadracie. Jeżeli znamiona nie zgadzają się, albo w jedno wyobrażenie połączonemi być nie mogą; pojęcie takowe jest *nielogiczne* czyli *sprzeczne* i pojęciem nazwać się nie może, iak np. trójboczny kwadrat, okrągły trójkąt. Rozmaitość z sobą zgodna może być w jedność przeświadczenia (*conscientia*) połączoną i takowa przypuszcza się. I znowu rozmaitość z sobą niezgodna nie może być w jedność przeświadczenia połączoną i pomysloną być nie może. Pierwsza zasada nazywa się *za-*

sadą zgodności (principium identitatis), a druga *zasadą sprzeczności* (principium contradictionis). Zasady te są iedną treści, tylko że pierwsza przez twierdzenie, druga przez przeczenie wyraża się.

Znamiona, których dla uszczerbku pojęcia ani znieść ani odłączyć nie można, składają nayistotniejszą część (essentialia) tegoż np. w pojęciu o człowieku, musi być i rozum, bo ten jest w nim częścią nayznakomitszą. Znamiona dające się bez uszczerbku pojęcia odmienić, są *szczegółowe i przypadkowe własności* (modi accidentia) np. kolor człowieka.

§. 97.

Jeżeli o znamionach iakowych pojęć przeświadczeni jesteśmy i te podać możemy; pojęcia takowe nazywają się *pojęciami wyraźnemi* (notiones distinctae) iak np. człowiek jest zwierzęciem rozumnem. Gdy tego uczynić nie można; pojęcie jest niewyraźne. Pojęcia ostatnie są albo *iasne* albo *zawiłane* (notiones clarae vel confusae). Pojęcia iasne są dla

tego niewyraźnemi, że są pojedynczemi §. 95. nie mają żadnych rozmaitych znamion, iak np. pojęcie o kolorach, tonach, smaku. Możemy to co jest słodkie od gorzkiego rozróżnić; ale znamion, na których ta różnica polega, podać nie możemy. Zawikłane pojęcia o niektórych przedmiotach powstają, gdy się w nich znajdujące znamiona nierozróżnia. I tak nie ieden człowiek ma zawikłane pojęcie, o cnocie, prawie, obowiązku i t. p. Te wszystkie pojęcia można zrozumiałemi uczynić, ale iasnemi nigdy.

Im się więcéy znamion w jednym pojęciu rozróżnia; tem jest wyraźniejsze. Stąd zrozumiałość ma kilka stopni. I tak *pojęcie jest zupełnie zrozumiałe* (notio complete distincta), kiedy się ma o istotnych znamionach wyraźne pojęcie, iak np. kwadrat składa się ze czterech równych części i samych równych tylko kątów. Wiedząc co jest linia prosta i kąt prosty, pojęcie o kwadracie będzie dokładne.

Pojęcie nakoniec nazywa się *zupełnem*, kiedy nietylko wszystkie iego znamiona,

ale jeszcze i tych nowe i coraz nowsze można tak podadź, że się przez rozwiązanie takowe do szczegółowego pojęcia przyydzie, iak np. człowieka są dwa znamiona, zwierz i rozumny. Zwierzę jest istotą organiczną, która żyje, czuje, wewnątrz rośnie i podług wyobrażeń porusza się. Istota rozumna jest ta, która ma czynną władzę czynienia wyobrażeń. Pojęcie: życie, czucie, istota organiczna i t. d. można daley rozebrać i dochodzić czy to pojęcie da się zupełnem uczynić.

§. 98.

Pojęcie zupełne tak do rzeczy zastosowane, że ani zawiele ani zamało znamion obeymuje, nazywa się *obiasnieniem* czyli *definicją*. Przedmiot teyże nazywa się *definitum*. (Przykład powyższy o kwadracie tu należy).

Matematyka dostarcza znacznie ilość prawdziwych definicyy, czego w jnnych umiejętnościach trudniéy dokazać. W Historyi naturalnéy, Fizyce gdzie się ma z przedmiotami sa-

samego doświadczenia do czynienia, nie można zupełnych czynić definicyi, ale tylko opisy. W tym razie takie się podają znamiona rzeczy, które są wystarczającemi do rozróżnienia iednuy od drugiuy, jak w opisanu roślin, zwierząt i t. p. dzie się zwykło.

§. 99.

Definicynie są albo *rzecz* objaśniającemi (definicynie realne) albo *słowa* objaśniającemi (definicynie nominalne). W objaśnieniach rzeczy wykazują się istotne znamiona i wewnętrzne urządzenia, z czego wszystko co do rzeczy należy rozumieć i objaśnić można np. koło jest figurą tak od iednuy linii zakreślony, że od punktu wewnętrznego (punktu środkowego) do linii zakreślony (obwodu) same linie równe, proste poprowadzone bydy mogą. Objaśnienie słów czyni pojęcie iakowey rzeczy iasnym przez znamiona zewnętrzne, służące do rozróżnienia takowych od innych. Objaśnienia te bynaymi iey się nie ściągają do istoty rze-

czy np. woda jest płynem przezroczystym, bez koloru i smaku.

§. 100.

Prawidła do osądzenia *istotnéy* (realnéy) definicyi:

1. Definicja musi być do samego *definitum* zastosowana, to jest musi być z niem w porównaniu (*adaequat*). a, Nie może ona być zbyt znamion jak potrzeba podawać, aby przedmiot od innych rozróżnić; inaczej byłaby *obszerniejszą*, jak samo *definitum*. Przykłady definicyi podobne błędy mających, są: kwadrat jest figurą mającą cztery boki równe, (tu brakuje oznaczenia wielkości kątów): trójkąt jest figurą z linii się składającą, (trzeba tu dodać z trzech linii). b, Nie może także więcej podawać znamion, niż do rozróżnienia rzeczy jakiej potrzeba, bo inaczej byłaby niższą od samego *definitum* np. Trójkąt jest figura z trzech boków prostych równych.

2, Nie przypadkowe ale istotne ma rzeczy podawać znamiona, każdego czasu przy niej takowe znaleźć się mogące np.

że trójkąt jest na papierze narysowanym, jest przypadkowym znamieniem i nie należy do definicyi.

3. Definicja nie ma w sobie zamykać znamion ujemnych kiedy są dodatne np. trójkąt nie jest okrągły.

4. Słowo, które ma być objaśnionem, nie może wchodzić w definicyję, gdyż byłoby to w kółku się obracać np. linia prosta jest ta, która prosto idzie.

II. O Sądach.

§. 101.

Działanie pojętności, które dwa lub więcej pojęć między sobą porównywa, takowe iednoczy lub rozłącza, nazywa się *sądzeniem*. Zobaczmy to w przykładzie. Człowiek jest śmiertelny, człowiek jest nie-śmiertelny. W sądzie pojęcie to (człowiek) któremu się coś przydaie lub zaprzecza, nazywa się *rzeczą* (subjectum). *Przymiot* (praedicatum) jest to co się rzeczy przydaie lub uymuie. Do tego należy *łącze-*

nie (copula) co się wyraża przez słowo *iest*, *nie iest*.

Często w samem słowie mieści się łączenie, które przymiot oznacza np. czas płynie, słońce ogrzewa.

§. 102.

Sądy bywają dzielone już ze względu *ilości* już ze względu *własności* (quo ad quantitatem et qualitatem). Sądy co do ilości są albo *ogólne* albo *szczególne*. W pierwszym sądzie przypisuje się lub odmawia przymiot jakiemu rodzajowi lub gatunkowi np. wszyscy ludzie są śmiertelni. W sądzie szczególnym dodaje się lub odmawia jakięć rzeczy przymiot lub pewnemu gatunkowi np. niektóre zwierzęta są czworonożne. Jeżeli rzecz iest pojedynczą; sąd o niej iest pojedynczy np. ziemia iest okrągła.

§. 103.

Sądy *co do własności* (quo ad qualitatem) są albo *twierdzące* albo *zaprzeczające* np. Rośliny są istotami organicznemi. Kamienie są ciałami organicznemi.

Mając zarazem wzgląd na ilość i własność, tedy mogą być sądy albo powszechnie lub szczególnie twierdzące, albo szczególnie lub powszechnie zaprzeczające np. Ludzie są śmiertelni, niektórzy ludzie są uczeni, nie masz człowieka wszechmocnego, są niektórzy ludzie nieuczeni.

§. 104.

Sądy *Kategoryczne* (bezwzględne) czyli zdania są te, w których zgodność lub niezgodność rzeczy z przymiotem wprost bez żadnej kondycyi utrzymuje się np. Słońce świeci, Bóg jest sprawiedliwy.

§. 105.

Sądy *hypotetyczne* (z kondycyją) zamykają w sobie założenie poprzednie (antecedens thesis) iako fundament i założenie następne iako skutek np. jeżeli Bóg jest sprawiedliwy; tedy nagradza dobre a karze złe. Gdy słońce świeci; ogrzewa ziemię. W sądach takowych najwięcej na tem zawisło, aby wniosek był oczywisty i aby

następne założenie wypływało z konieczności założenia poprzedniego.

§. 106.

W sądach *rozdzielnych* rzecz uważa się za całość, przymioty zaś jako części, które razem całość składają. Rzecz wyraża gatunek lub rodzaj, przymioty, podrodzaje lub podgatunki np. Utwory są albo żyjące albo nieżyjące. Ciąta są albo kruszce albo rośliny albo zwierzęta. Podział podobny nazywa się *podziałem loicznym* pojęć.

§. 107.

W podziale loicznym wszystkie niższe pojęcia do wyższego pojęcia należące, bywają zupełnie wyrażone. Pojęcie wyższe czyli całość, która dzieloną bywa, nazywa się *dzielne* (*divisum*), niższe zaś pojęcia czyli części, które razem wzięte całość składają, są *członkami* (*membra divisionis*).

§. 108.

Pojęcie da się często z różnego względu podzielić, stąd powstają podziały np. trójkąty mogą być ze względu boków,

na równoboczne, równoramienne i nierównoboczne, a z względu kątów, na prostokątne, rozwartokątne i ostrokątne rozzebranemi. Ludzie co do płci dzieleni bywają na rodzaj męzki i żeński; co do koloru skóry, na białych, czarnych, żółtych, oliwkowych i t. d. Tu znowu *fundament dzidzenia* (fundamentum divisionis) jest różny. Gdy członki wypadają rozbiierać, powstają *poddziały*. Wszelkie działy i poddziały można w tabelli ułożyć.

§. 109.

Prawidła rozbioru loicznego.

1. Członki rozdzielne muszą być koniecznie sobie przeciwne; jedno nie może drugie w sobie obeymować, ale wyłączać. Podział np. zwierząt na ptaki, ryby, orły, wieloryby i t. p. jest przeciw temu prawidłu.

2. Podział powinien być zupełny. Wszystkie członki, które się w pojęciu ogólnem istotnie mieszczą, powinny być podanemi np. podział form rządowych, na Monarchię, Arystokrację, trójkątów na równoboczne, równoramienne, jest błędny.

3. Członek każdy musi się koniecznie w pojęciu ogólnem zamykać. Nie tu mieścić, co nie należy, nie można, iak w następującym przykładzie. Figury są albo prostokreślne albo krzywokreślne, kąty toż samo.

4. Działy i poddziały muszą być dostatecznie oddzielenemi; oddział jeden nie powinien być z drugim pomieszany.

5. Działów i poddziałów nie ma być zbyt wiele, bo to obciążenie całości trudniyszem czyni i prędzéz zawikłania niż jasności bywa przyczyną.

§. 110.

Gdy powikłanie pojęć w jakim sądzie, iako mogące być albo mogące się w myśli wystawić, bywa uważane; sąd takowy nazywa się *problematiczny* np. człowiek może być cnotliwy. Gdy połączenie nie tylko w myśli, ale w samym przedmiocie się znajduje; sąd takowy nazywa się *asserorycznym* np. Paweł jest człowiek uczony. Gdy połączenie podług prawideł myślenia jest *konieczne* tak iż przeciwne niezgo-

dnemby było; sąd wtenczas iest *apodyktyczny* (pewności niezawodney) np. Każdy skutek musi mieć swoją przyczynę.

Różnica takich sądów w polskim języku, oznacza się przez, *musi być*, *musi mieć*.

§. 111.

Zdania (propositio) są albo *teoryczne* albo *praktyczne*. Pierwszemi są te, podług których osądza się, że rzecz się ma tak lub nie tak, że iest lub nie iest: drugie uczą, iak się coś stać ma i wolą skłaniaią.

§. 112.

Zdania teoryczne, albo są *pierwiastkowo pewnymi zasadami* (axiomata), prawdami niezaprzeczonemi, których prawdę bezpośrednio uznano, dla czego dowodzeń żadnych nie potrzebują np. całość równa iest częściom téż że całości razem wziętym: albo *wyprowadzonemi*, bezpośrednio pewnymi prawdami (theoremata), których prawdę z jnnych zdań dowodzić trzeba np. dwa równoległoboki mające równe podstawy

i równe wysokości, mają równe powierzchnie.

§. 113.

Zdania *praktyczne*, są także albo bezpośrednio albo pośrednio pewnymi. Pierwsze nazywają się *zadaniami* (postulata): możliwość takowych rozwiązania musi być w nich bez dowodzenia pewna np. każda wielkość może być zmniejszoną lub powiększoną. Drugie nazywają się *zaganieniami* (problemata) ¹ wymagają dowodzenia np. dwie liczby aby między sobą pomnożyć. Dzielią się zaś takowe na trzy części: na *zadanie przez się*, *rozwiązanie* i *dowodzenie*, że się to sposobem przepisany otrzymało, czego się żądało.

§. 114.

Często potrzeba nie w jednéy nauce takie zdania za zasadę położyć, które już w jnych dowiedzionemi zostały, iak np. w rozprawach fizycznych, zdania z Optyki, Mechaniki branemi bywają. Takie zdania nazywają się *twierdzeniami przybranemi* (lemmata). Zdanie, które bezpośrednio

wnioski z poprzednich zdań w sobie zamykają, nazywają się *wnioskami* (corollaria), często dołączają się *przypiski* (scholia) dla objaśnienia.

§. 115.

Hypoteza jest założenie, które chociaż nie jest pewne, za zasadę się przecię bierze, aby z niego zupełnie *pewne wiadomości* (doświadczenia) wyjaśnić. Im więcej wniosków z jakiej Hypotezy wydobyć można; tem bardziej się do pewności zbliża: gdy zaś przez nie, znane nam wszystkie wnioski mogą być wyjaśnionemi tak, iż żaden się iey nie sprzeciwia; tedy dochodzi stopnia prawdy apodyktyczney np. Hypoteza Kopernika o biegu planet około słońca.

§. 116.

Dwa zdania we wszystkim sobie równe, ale co do ilości od siebie się różniące (jedno ogólne a drugie szczególne) są *zdaniami podległemi* np. Wszystkie kruszce topią się w ogniu, złoto topi się w ogniu.

Zda-

Zdania różniące się co do własności (to jest gdy twierdzi iedno, przeczy drugie), są *sądami przeciwnemi* (iudicia opposita).

Różne zaś są z trojakięgo względu:

1. Albo są co do *ogółu przeciwnie* (contraria). W takowych zdaniach oba nie są prawdą, ale fałszem np. wszystkie ciała świata są zamieszkałe; żadne ciało świata nie iest zamieszkałe.

2. Albo co do *szczególu przeciwnie* (subcontraria), gdy obadwa są szczegółowemi. Nie mogą obadwa bydź fałszywemi, ale prawdziwemi np. niektóre tróykąty są równoboczne. Niektórzy ludzie są śmiertelni, niektórzy nieśmiertelni.

3. Albo *niezgodne* co do *ogółu i szczególu* (contradictoria), gdy iedno zdanie iest ogólne a drugie szczególne, iedno iest prawdą a drugie fałszem np. Nie masz rośliny truiący, niektóre rośliny są truiące.

III. O Wnioskach rozumu:

§. 117.

Gdy prawda lub fałsz iakiego sądu z drugich się wyprowadza; nazywa się to

wnioskowaniem. Wniosek istotnie *rozumowy* (ratiocinium, syllogismus) mieści w sobie trzy części. 1. Prawidło ogólne, czyli *zdanie większe* (propositio maior) 2. *zdanie* mniejsze (propositio minor) 3. *wniosek* (conclusio), którego prawda przez poprzednicze dwa zdania czyli *premissa* stwierdza się np. wszyscy ludzie są śmiertelni: Piotr jest człowiekiem; więc i on jest śmiertelny. Wszystkie ciała mogą być zepsutemi: diament jest ciałem; więc i on może być zepsuty.

Wnioskami ukrytemi nazywają się te, w których jedno lub dwa zdania nie są wyrażonemi np. musimy umierać, bo ludźmi jesteśmy. Łatwo tu sobie z tego można wnioski poczynić np. wszyscy ludzie są śmiertelnymi: my jesteśmy ludźmi; więc jesteśmy śmiertelnymi. Xiążki i rozmowy obeymują w sobie bardzo wiele ukrytych wniosków czyli materyy do wniosków. Aby zaś doysść czy są prawdziwemi wnioskami; łatwo ie do prawideł o wnioskach rozumu przywieśdź można.

§. 118.

W każdym formalnym wniosku, trzy) pojęcia z sobą połączone mieszczą się, z których jedno po dwakroć się powtarza. Dwa zdania poprzednicze mają wspólne pojęcie, które *pojęciem średnim, wyrazem średnim* (terminus medius) nazywa się. Pojęcie to w zdaniu większem jako rzecz z przymiotem bywa połączone: zdanie poprzednicze nazywa się *pojęcie wyższe, wyraz większy* (terminus maior). W zdaniu średnim kładzie się nowa rzecz, *pojęcie niższe, wyraz niższy* (terminus minor) który łączy się także z pojęciem średnim. Nakoniec we wniosku łączy się pojęcie niższe z pojęciem wyższem, to jest rzecz i przymiot.

Trzech tych pojęć połączenie może być powszechnie przez głoski wyobrażone.

S. Pojęcie średnie.

W. Pojęcie wyższe, pojęcie poprzednicze w zdaniu większem.

N. Pojęcie niższe, rzecz w zdaniu niższem.

Zdanie większe: S - W. W wszystkie prze-

miiające istoty (S.) nie są wszechmocnem (W.)

Zdanie mniejsze: N - S. Ludzie (N.) są przemiiającemi istotami (S.)

Wniosek: N - W. Azatem ludzie (N.) nie są wszechmocnymi (W).

Wszelkie umiejętności, które rozum zaostrzają, są każdemu uczącemu się potrzebne: Matematyka jest umiejętnością zaostrzającą rozum; więc ect. ect.

Zupełność wniosku zamyka się w dobrem połączeniu pojęcia średniego z innymi drugimi pojęciami. Pojęcie to jest *środkującym znamieniem*, porównywajícím rzecz z przymiotem i daje poznać jakie jest zdanie czy twierdzące czy przeczące. Mając wniesienie i pojęcie średnie, można z łatwością trzy zdania takowe uporządkować.

§. 119.

Powszechne prawidła dla wniosków w sposobie następującym wyrazić można: *Gdy się dwa pojęcia z trzecim, to jest z pojęciem średnim zgadzają; wszystkie się między sobą zgadzają* (wtenczas wniosek

jest twierdzący). Jeżeli się, jedno z dwóch pojęć z pojęciem średniem zgadza a drugie się nie zgadza; tedy się między sobą nie zgadzają (zdanie wniosku jest przeczące).

W Matematyce zdanie takowe wyrażać się zwykło: gdy dwie wielkości z trzecią są równe; tedy między sobą wszystkie sobie są równe, i na odwrót np: 24. Liwrów = 40. zł, lecz 40. zł. = 1. funt. Szterling; więc 24. Liwry. = 1. funt. Szterling,

§. 120.

Sposób powszechny czynienia wniosków jest następujący:

1. *Zdanie większe* powszechnie twierdzi lub przeczy.
2. *Zdanie mniejsze* jest albo ogólne albo szczególne, lecz częściowy twierdzi.
3. *Wniosek* jest ogólny, gdy dwa poprzednicze zdania są ogólne.

Szczególny, gdy jedno ze zdań poprzedniczych jest szczególne.

Twierdzący, gdy obadwa zdania poprzednicze są twierdzącymi:

Przeczący, gdy jedno zdanie z poprzedniczych jest przeczącem.

§. 121.

Następujące stąd wypływają prawidła:

1. Obadwa zdania poprzednicze nie mogą być szczególnymi, ale jedno z nich musi być zdaniem ogólnem, bo inaczej wniosek prawdziwy nie nastąpi np. niektórzy ludzie są Królami: Piotr jest człowiekiem; zatem Piotr jest Królem.

2. Nie mogą też być obadwa przeczącami, lecz jedno musi być twierdzącem, bo inaczej nie będzie związku w sądach, z którychby wniosek wyprowadzić można np. Rośliny nie są zwierzętami, ptaki nie są roślinami; zatem ptaki nie są zwierzętami.

Uwaga. Niekiedy wniosek jest prawdziwy, chociaż obadwa zdania poprzednicze są przeczącami; lecz to nie wypływa ze zdań poprzedniczych, iak np. konie nie mogą latać, owce nie są końmi; zatem i owce nie mogą latać.

3. Jeżeli jedno zdanie poprzednicze zaprzecza a drugie twierdzą; tedy wniosek jest przeczący. Jeżeli jedno zdanie poprzednicze jest ogólne a drugie szczególne; tedy wniosek jest szczególny. Inaczej prawidło to tak się wyraża: wniosek zawsze się w jłości i we własności stosuje do słabszego zdania poprzedniczego (rozumieć tu trzeba zdanie *twierdzące i szczególne*).

4 We wniosku rozumowym nie mogą być dwa pojęcia średnie, a więcéy ich być w ogóle nie może nad trzy: Gdyby dwa były średnie pojęcia; natenczas nie byłoby żadnego porównania między rzeczą a przymiotem np wszystkie drzewa są roślinami, wszystkie ptaki są zwierzętami. Z tego żadnego wniosku uczynić nie można.

§. 122.

Wnioski rozumu albo są *kategoryczne* albo *hypotetyczne* albo *rozdzielne*, a to stosownie do zdania większego, które albo jest sądem kategorycznym (§. 104. albo hypotetycznym (§. 105.) albo rozdzielnym (§. 106).

§. 123.

Wnioski *kategoryczne*, w których się trzy te sądy bez wyjątku mieszczą, polegają na prawie: *co się rodzajowi lub gatunkowi przypisuje lub uymuie; to się wszystkim co te rodzaje lub gatunek obejmują, przydaie lub uymuie* (Dictum de omni et nullo) Przykłady na to służą (§. 117. 118.)

§. 124.

We wnioskach *hypotetycznych*, zdanie większe jest sądem hypotetycznym, który się z *kondycyi* (antecedens) i *nastęstwa* (consequens) składa np. jeżeli Bóg jest sprawiedliwym; tedy nagradza cnotę a karze występki. Lecz Bóg jest sprawiedliwym; zatem nagradza cnotę i t. d.

Wnioski *hypotetyczne* albo są twierdzące albo przeczące. Twierdzące polegają na prawie: *Gdy kondycya prawdziwa; tedy i wniosek prawdziwy.*

Zdanie większe: Kondycya - następstwo.

Zdanie mniejsze: Kondycya prawdziwa.

Wniosek: Zatem i następstwo.

Przykład: Jeżeli Piotr jest cnotliwym;
tedy nikogo nie oszukuje:

Piotr jest cnotliwym;

Więc nikogo nie oszukuje.

Wnioski przeczące polegają na prawdziwości: *Gdy następstwo nie jest prawdziwe; tedy i kondycya nie może być prawdziwą.*

Złanie większe: Kondycya-następstwo.

Zdanie mniejsze: Następstwo nieprawdziwe.

Wniosek: Tedy i kondycya.

Przykład: Jeżeli Piotr jest cnotliwym;
tedy nie jest kłamcą:

Lecz Piotr jest kłamcą;

Więc nie jest cnotliwym.

§. 125.

We wnioskach *rozdzielnych*, zdanie większe jest sądem rozdzielnym, w którym rzecz (subiekt) składa całość a części teyże przez wyrazy *albo są albo nie są*, iako zdania poprzednicze (predikat) bywają z nią połączone np. Duchy albo są skończone albo nieskończone: Bóg jest nieskończony; zatem niekończący się.

Jeżeli wniosek ma być przeczącym; tedy w zdaniu mniejszem musi być jedna część połączona (z subiektem połączona) poczem się we wniosku też część lub drugie znoszą.

Zdanie większe: Rzecz (Subiekt) jest
albo a.
albo b.
albo c.

Zdanie mniejsze: Ale rzeczą jest a.

Wniosek: więc nie jest ani b. ani c.

Przykład: Ciała należą: albo do królestwa kruszców, albo do królestwa roślin, albo do królestwa zwierząt. Kobyła należy do królestwa kruszców; tedy nie należy ani do królestwa roślin ani do królestwa zwierząt.

Można także w zdaniu średnim i wszystkie części aż do jednej poznać, poczem ta we wniosku z rzeczą (subiektem) połączona twierdzi.

Zdanie większe: Rzecz (subiekt) jest a. albo b. albo c.

Zdanie mniejsze: Nie jest a. ani b.

Wniosek: Więc jest c.

Przykład: Kąt albo jest prosty albo ostry albo rozwarty: lecz kąt narysowany nie jest ani ostrym ani rozwartym; więc jest kątem prostym.

§. 126.

Szczególny rodzaj wniosków nazywa się *dwubitny* (dilemma) np.

Zdanie większe: Gdyby Bóg nie miał wiedzieć przyszłych rzeczy; to albo nie może ich wiedzieć, albo nie chce ich wiedzieć.

Zdanie mniejsze: Lecz oboje jest fałszem, żeby Bóg przyszłych rzeczy nie mógł lub nie chciał wiedzieć.

Wniosek: Zatem jest fałszem oczywistym, żeby rzeczy przyszłych nie miał wiedzieć.

Zdanie większe: Gdyby planety nie były zamieszkałemi; tedy musiałyby być stworzonemi albo dla samych siebie, albo dla mieszkańców ziemi.

Zdanie mniejsze: Lecz jedno i drugie jest fałszem.

Wniosek: Zatem i to fałszem, że-

by nie miały być nigdy zamieszkałemi.

W zdaniu mniejszem, zdania dwubitego (które trilemma, tetralemma, dla 3, 4, części obeymujących w sobie nazywa się) wszystkie wypadki zdania wyższego, iako niedorzeczne bywają wystawiane, przez co kondycya zdania większego się znosi.

§. 127.

Dotąd przywiedzione wnioski są tego rodzaju, że z ogółu wnosilo się o szczególe. Lecz są i rodzaje wniosków, gdzie z przypadków szczególnych wnosi się o ogólnych.

1. *Wywód* (Inductio) Kiedy się kilka rzeczy do iednego gatunku lub rodzaju należących zważa i w nich pewne własności odkrywa; natenczas z pewnością wnosić można, że takowe własności całemu gatunkowi i rodzajowi służyć mogą np. Kiedy się w dwudziestu roślinach lub zwierzętach iednego gatunku, iedne własności odkrywa; tedy te zapewne w tych wszystkich się znajdują, które do tego rodzaju należą

np. Ptaki niosą iaia. Zwierzęta, prócz człowieka, są nierozumnemi.

Wtenczas tylko wywód iest *zupelny*, kiedy się wszystkie rzeczy iednego gatunku zważa np. Płanety krążą około słońca. W wielu przypadkach na mniej dokładnym wywodzie przestaje się.

2. Wniosek z *podobieństwa* (ex analogia). Kiedy się dwie lub więcej rzeczy iednego gatunku w różnych znamionach, iakie się odkryć mogły, zgadzaia; z pewnością się niby wnosi, że się i w jnych rzeczach, których się nie zna, zgadzać będą. I tak np. Lekarz z podobieństwa pewnych oznak choroby iednego człowieka a choroby drugiego pacyenta wnosi, że choroba pierwszego człowieka i w jnych częściach drugiego się zgadza.

Zważania podobnych okoliczności powietrza, stosunków politycznych i t. p. bywaią powodem do wniosków analogicznych.

Nie można przecię tego podobnem uważać, gdy tem nieiest. Przytych dwóch rodzajach wniosków wielkiej użyć trzeba

roztropności, aby się nie uwieśdź. Kiedy z pewnego doświadczenia można coś przeciwnego założyć; natenczas wniosek ze szczegółu o ogóle upada.

§. 128.

Szereg połączonych z sobą wniosków nazywa się *ciągami*, *łańcuchem*. Ciąg taki jest dostateczny, gdy w każdym z wniosków trzy mieszczą się sądy. Skrócony wniosków łańcuch wyraża tylko same zdania wnioskowe i taki kształt zdań nazywają *ciągami* (*sorites*.) Kształt takowy można z łatwością na łańcuch wniosków zamienić. Przykład ciągu wniosków: Piotr jest człowiekiem, wszyscy ludzie są śmiertelni, i stoty śmiertelne są także istotami zmysłowymi, zmysłowe istoty dążą do szczęśliwości; więc Piotr dąży do szczęśliwości.

§. 129.

Jeżeli prawda iakiego zdania jest przez wnioski, inaczej przez dowody wyłożoną; prawda takowa jest *udowodnioną*. Dowodzenie (*demonstratio*) wymaga *zasad dowodu* (*argumenta*) a najistotniejsza nazy-

wa się *zasadą pierwszą* (*nervus probandi.*)

Dowodzenie iakie czyiest ściśle, pewne lub mniey pewne; z zasad dowodu osądzić tylko można. Dowód formalny iest, gdy wszystkie w nim wnioski są iak nayzupełnię wyrażone; w przeciwnym razie iest dowodem *skróconym*. W dowodzeniu takowem nie powinno środkującego dowodu brakować, (ieżeli takowy złatwością z poprzedzających wydobyty być nie może), boby była przerwa w dowodzeniu.

§. 150.

Dowodzenia z troiakiego się względu dzielą:

1 Na dowodzenia z *zasad rozumowych* (*a priori*) i z *zasad doświadczenia* (*a posteriori.*) Przykład: Mądrość i wszechmocność Boga, może być iuż z *zasad a priori*, to iest z pojęcia iakie sobie człowiek o Bogu iako naydoskonalszey istocie czynić musi, iuż z *zasad a posteriori*, to iest gdy zważa porządek, piękność, cele w przyrodzeniu, udowodnioną.

2. Na *syntetyczne* i *analityczne* (zbiorowe i rozbirowe.) *Syntetyczne* czyli zbiorowe są: kiedy się wychodzi od iednego założenia i idzie się do skutków np. Gdy się od zasady w moralności wychodzi, że ludzie podług maxym wszędzie przyjętych rządzić się powinni i dowodzi, że iest niegodziwą rzeczą przedrukowywać książki. *Analityczne* czyli rozbirowe są: gdy się od założenia dowieść się ieszcze mianego wychodzi i przez poprzednie wnioski wstecz do zasad pierwszych przychodzi np. Kiedy się w założeniu, że *dusza iest nieśmiertelna*, dowodów w moralnem przyrodzeniu duszy szuka.

3. Na *uboczne*, które albo są *bezsredniemi* albo *pośredniemi* (apagogiczne). Pierwszemi są te, w których to co ma być dowiedzionem, bezsrednie się z zasad wyklada. Ostatniemi zaś są, gdy się to bierze co iest przeciwne i dowodzi, że iest niedorzecznością lub fałszem np. Nieśmiertelność duszy może być z niezgodności celu zdania przeciwnego udowodnioną: byłoby to bowiem niedorzecznością,

żeby istota, iaką jest dusza ludzka, obdarzona tylu przedziwnemi władzami pojęcia i moralnego rozumu, miała tylko żyć lat kilkanaście.

§. 131.

Wszelkie zasady dowodów powinny być przywoicie między sobą połączone i z prawdziwych zasad wywiedzione.

Błędy: 1. gdy się nieprawdziwych używa dowodów np. gdyby chciano prawość wojny z założenia nieprawdziwego dowodzić, że Naród każdy może łamać traktaty, gdy widzi korzyść stąd dla siebie wynikającą.

2. Gbysięto, co ma być dowiedzionem, już naprzód zakłada. To nazywa się koło w dowodzeniu np. Nieśmiertelność z jey nierozdzielności a nierozdzielność z jey nieśmiertelności.

C z ę ś ć II.

§. 132.

Część ta zawiera w sobie zastosowanie prawideł myślenia dla doyscia prawdy a uniknie-

nia błędów. Zamiarem użycia rozumu jest *dochodzenie prawdy* czyli *zgodności naszych wyobrażeń z przedmiotami*. Loika zastosowana podaje prawidła, podług których osądzić możemy, czyli wyobrażenia nasze istotnie się zgadzaią z przedmiotami, czyli nie: daie poznać nie tylko różne przyczyny błędów, ale i środki przeciw takowym, nakoniec pokazuje iak możemy najmocniey korzystać z własnych i cudzych doświadczeń, z nauk iuż ustnie iuż na piśmie wykładanych, i tyle innych wskazuje środków do rozszerzenia naszych wiadomości.

§. 133.

Ponieważ rozum w swoich wszelkich sądach aż nadto zawisł od wpływu zmysłowości, t. i. od stanu zmysłów, imaginacyi, i t. d. a przez skłonności, namiętności, zwyczaje, przesady i t. p. tamowany bywa; stąd łatwo mylić się może. Jeżeli z tych lub innych podobnych przyczyn powstaje iaki rodzaj wyobrażenia o iakim przedmiocie z nim się niezgadzaiący; natenczas zwać się tylko będzie *pozorem*. Ro-

zum dający się uwiéść pozorowi takiemu, że mylne wyobrażenie będzie brał za prawdziwe, *błąd* popełnia. *Błąd* jest tedy sąd fałszywy, wzięty za sąd prawdziwy np. gdy człowiek iaki boiaźliwy widząc coś w nocy, za strach to bierze; albo gdy iaki uparty z przesądu każdą nowość ma za rzecz szkodliwą. W wielu przypadkach nie można pozoru uniknąć np. gdy człowiek żóltaczkę mający, kolor przedmiotów inaczej niż inni ludzie czuie. Pozor takowy błędem nazwać nie można: ale jeżeli rozum bierze to, co jest tylko pozorem za rzecz prawdziwą (w przedmiotach będącą); natenczas się myli.

§. 134:

Błąd w wielu razach jest bardzo szkodliwym np: gdy złe wystawia za dobre, szkodliwe za pożyteczne. Bez znajomości rozmaitych źródeł błędów, niepodobna uniknąć takowych, stąd znaczniejsze ściśle przejdziemy.

§. 135.

Zmysły błędnie nam przedmioty przedstawiać mogą z przyczyny, iż

1. Organa nie zawsze są w stanie iednakowym. Kiedy oczy, uszy i t. d. są słabe; natenczas się widzi i słyszy to, czego ludzie zdrowe zmysłymiący nie widzą ani słyszą. Jeżeli nam się zdaie, iakoby się przedmioty odmieniły; mylimy się. Samo ciepło lub zimno ciała sprawia, że ciepło powietrza i innych przedmiotów w jednym czasie inaczey czuiemy, niż czasu innego.

2. Wrażenie poprzednie mocne osłabia następne. Ten, co piękną słyszał muzykę, drugą równie piękną po pierwszey słyszana, miewa za gorszą. Wychodzący z jzby ciepłej na wolne powietrze, ma ie za zimnieysze niż iest w jstocie.

3. Zmysły ze zwyczaiu omylać zwykły. Ten, co często pokarmów używa korzennych, co żyć w zgielku na iednem przyzwyczał się mieyscu, takiego narzędzia czucia są przytępione i dobrze nie czują.

4. Przedmioty gdy są zablizko albo zadaleko; tedy dobrze uczutemi bydz nie mogą. Wieża czworoboczna zdaie się zadaleka bydz okrągłą. Z wysokich mieysc

patrzac na przedmioty w dole będaće, te zdaią się bydź bardzo maćemi. Mowa w odległosci będaćego człowieka, źle często bywa zrozumiana.

5. Materyie między widzeniem, słyszeniem, omyleń bywaią przyczyną. Odmiana wiatru zmnieysza lub powiększa dźwięk: odbicie się powietrza dźwięk z jnney strony przesyła, niż zwykł przychodzić.

Mgły i mroki odmieniaią obrazy widomych przedmiotów.

§. 137.

Środki przeciwko błędom ze zmysłowych poznań pochodzić mogącym:

1. Kiedy się wyobrażenie zmysłowe doświadczeniom niezawodnym albo prawdom rozumu sprzeciwia; tedy to iest cechą pewną fałszywego pozoru.

2. Przy niepospolitych i szczególnych postrzeżeniach, względ mieć nasamprzód potrzeba na stan organ, a to aby odkryć, czy czasem przedstawienie nie gruntuie się na zepsuciu takowych, nie zaś na samych przedmiotach.

3. Przy postrzeżeniach, na których wiele zależy, trzeba wielką mieć uwagę i takowe kilkarazy powtórzyć.

4. Jeżeli się własnym nie dowierza zmysłom, trzeba się innych pytać, czy takiego samego doznali wrażenia.

5. Można niekiedy użyć z pożytkiem narzędzi, iak np. szkieł powiększających, aby uniknąć omamienia zmysłów.

6. Potrzeba przedmiot już opodał już w bliskości będący, (jeżeli się to da zrobić), na inne miejsce przenieść, takowy ze wszystkich stron zważyć.

7. Utrzymanie w stanie dobrym organ, iest rzeczą bardzo ważną. Należy tu do tego zachowanie mierności w jedzeniu, picciu i innych roskoszach, unikanie osłabiania zbytęcznego ocz przez natęzenie, wystrzeganie się okazji, gdzie przez lekkomyślność można narzędzie iakie zmysłowe nadwerężyć i t. d.

8. Przez ćwiczenie można zmysły zmocnić i od omyłek zachować. Stąd Malarz z łatwością stosunki odległości lub bliskości dobrze dostrzega, biegły w muzyce nay-

mniejszy spadek każdego tonu czuie. Ludzie dzicy mają wzrok i słuch bystry dla tego, że zaraz od dzieciństwa oko i ucho do tego wprawiali.

§ 137

Władza imaginacyi może być przyczyną błędów:

1. Jeżeli iey obrazy tak będą żywemi iak wrażenia zmysłowe; wtenczas obrazy fantazyi będą brane za przedmioty prawdziwe. Przykład o strachach.

2- Gdy wrażenie zmysłowe tak fałszywem czyni, że się zdaie iż się zamało albo za wiele' czuie. Ten co sobie wystawia, że ktoś iest iego nieprzyjacielem, może niewinną iego mowę lub postępek za urazę poczytać, dla tego że wiele do tego |dodaje. Ten co sobie wystawia, że iest chorym, słabość najmnieyszą czuć będzie najmocniéy.

3. Często podobne przedmioty wystawia za iednakowe. Z rysu twarzy iednego człowieka, podobnego do rysu twarzy drugiego, może imaginacyia brać ostatniego za pierwszego.

Środki 'przeciwko tym błędom:

1. Przez powtórzenie kilkakrotne wrażenia zmysłowego, uwodzenie władzy imaginacyi może zostać odkrytem.

2. Zaraz od młodości potrzeba trzymać buyną imaginacją na wodzy, aby nad rozumem góry nie wzięła: gdyż inaczej może stąd łatwo powstać zagorzałość, ciągła słabość umysłu i skłonność do bredni nierozsądnych. Aby przytłumić zbyt rozniecony ogień imaginacyi a razem zaostrzyć i ubogacić w jasne wyobrażenia, potrzeba ciągle i szczerze uczyć się nauk matematycznych, historii, języków, filozofii i t. p.

3. Trafia się często że iedno wyobrażenie tak mocno utkwi w umyśle człowieka, iż mu się zawsze wystawia i tego choć chce, z głowy sobie wybić nie może. Takowey fantazyi szukać często trzeba przyczyn w samym ciele (na to służyć może agitacyia, diieta i inne środki na stan ciała wpływ mające). Jeżeli się zaś przyczyny takowego stanu w Edukacyi, w cią

głębokiemu zostawianiu na osobności, w zbyt nieraz i mocnem zaprzątńnieniu imaginacyi i t. d. znajdują; roztargnienie przez udawanie się do innych zatrudnień (*już poważnych już rozweselających*) będzie najskuteczniejszym środkiem, gdyż przez to dusza od stałego wyobrażenia coraz bardziej oddalać się będzie.

§. 139.

Pamięć bywa unieiednego bardzo ograniczoną, co jest tamą dla rozumu w rozmaitym sposobie.

1. Trafia się, że chcąc osądzić rzeczią, potrzeba wyobrażeń, które albo zupełnie są zapomnianemi, albo których w żaden sposób przypomnieć sobie nie można np. gdy kto sądzi o przyczynach, skutkach, ze związku zdarzenia a głównej okoliczności zapomniał; nie może dobrego o tem wydać sądu.

2. Nieraz wyobrażenia od siebie różne, iakimi są imiona, liczba, zdarzenia i t. p. bywają w pamięci przemieniane.

3. Będąc pamięć u wielu mało ćwiczoną, nie może wyobrażeń w związku z innymi będących obiać, stąd trudność dla ro-

głównemu w osądzeniu przyczyn, zamiarów, skutków i t. d.

§. 140.

Środki przeciwko błędom, które niedostatek pamięci sprawić może.

1. Siłę pamięci trzeba zaraz z młodu mocno ćwiczyć. Ćwiczenie takowe i w dalszych latach nie ma być zaniedbane.

2. Z ćwiczeniami takowemi niech się zaraz łączy i kształcenie rozumu. Nakazywanie uczenia się rzeczy na pamięć, których się nie rozumie, jest bardzo szkodliwe: podobież sama mnogość słów, wyobrażenia oderwane w pamięć gdy są wbijane, bez obudzenia umysłu do myślenia i bez zatrudnienia rozumu.

3. Przy rozlicznych wyobrażeniach, szczególnie na ważniejsze całą natężyć trzeba uwagę, aby nie tak łatwo zapomnianemi były.

4. Ułatwia się praca dla pamięci bardzo mocno przez porządek i systematyczne postępowanie. Gdyby kto np. chciał się nauczyć na pamięć wierszy iakich lub mowy, plan wprzód cały téż w głowie mieć powinien.

§. 141.

Uwaga jest usiłowanie duszy, aby z j-
 łości przytomnych wyobrażeń, iedno lub
 kilka lepiéy i iasniéy sobie wystawić. Lecz
 wiele stąd błędów powstać może:

1. Gdy zawiele przedmiotów razem na
 nas działa, chcemy często na raz wiele objąć,
 przez co żadnego nie nabywa się prawdziwe-
 go wyobrażenia np. gdy w towarzystwie wiel-
 kiem uwagę na różne rozmowy o różnych
 przedmiotach zwracamy.

2. Gdy pomiędzy kilku wyobrażeń, ie-
 dno mniéy ważne sprawia za mocne wra-
 żenie; uwaga wtedy zwraca się od ważnief-
 szych, ale słabsze wrażenia czyniących np.
 Wielu słuchając mowy iakiey nie tyle zwraca
 uwagi na iéy treść iak na iéy powierzch-
 wność. —

3. Uwaga mocna i ciągle natężona
 zwykła osłabiać.

4. Wielu dając uwagę na przedmioty po-
 spolite i pojedyncze osłabiają ją przez co no-
 wość i interessowność iakieby z nich bydz
 mogły, opuszczonemi bywają.

Środki przeciwko temu:

1. Wystrzegać się trzeba roztargnienia i niestałości.

2. Uwaga niech się nie dzieli między wiele przedmiotów ani też na ieden punkt tylko ciągle niech nie będzie zwracaną. Oboje tamuie postęp w namyśle.

3. Przywyczaiać się usilnie trzeba do oddzielania przedmiotów ważnych dla naszej uwagi. Wiele jest rzeczy wybornych, przyjemnych, których rozwazanie ma naydobroczynniejszy wpływ na wykształcenie umysłu i serca; zaprzatanie się drobnostkami nieużytecznemi byłoby głupstwem do nie przebaczenia.

§. 143.

Skłonności i namiętności są źródłem wielu błędów.

1. Przez skłonność i namiętności, bywa nwaga od nayważniejszego punktu, który, rozważany bydź ma, zwracaną: siła imaginacyi zapala się tak, że wiele rzeczy pomija, któreby do zupełnego sądu potrze-

bnemi były: rozum się zagłusza i do jednostronnych albo fałszywych sądów bywa znaglony.

2. Stąd też to pochodzi, że człowiek namiętnościami uniesiony, wystawia sobie piękne za prawdziwe, pożyteczne za dobre, to co sobie życzy za podobne, dobro przyszłe za nadto powabne, przyjemne za nadto okropne, to co sam posiada za chwalebne, a co drudzy posiadają za nagany tylko godne. Taki z jednej tylko strony zwykł się rzeczom przypatrywać.

3. Często się namiętność tać zwykła. Nie ieden sądzi, że w momencie, gdy się gniewem zapala, zemstą unosi, kłótni szuka i t. d. działa z rozwagą i ze spokojnością. To jest rzeczą bardzo szkodliwą: bo ten co zna stan swoy, będzie się miał na ostrożności i nie prędy będzie swoimsądom dowierzał; dopóki nie będzie wiedział że się uspokoił. Lecz nieznający, go wiele błędów popełni, których przy zimney krwi żałować musi.

§. 144.

Środki:

1. Wszelkim sądom tak własnym iak

i drugich, ze skłonności i namiętności pochodzić mogącym dopóty wiary zupełnej dawać nie trzeba; dopóki ściśle przez nas samych nie były roztrząśnionemi.

2. Bardzo ważną rzeczą jest gotowość przeyscia, iak można nayprędzey, z stanu nagłey namiętności w stan zimny, ceniąc rzeczy podług istotnego ich szacunku.

3. Do tego należy, aby spostrzedz natchmiast, kiedy nas namiętność napada, aby zwracać na nas samych uwagę w zamiarze poznania naszych skłonności, aby starać się zważać ludzi w stanie namiętności będących po minach, ruszeniach, czerze twarzy i t. p. przez co można każdą namiętność z własnym dla nas pożytkiem poznać.

4. Miłość prawdy często odnawiana i wzmacniana, zasady pewne i niewzruszone moralności wczesnie zaraz w sercu zagnieżdżone, są naypewnieyszemi środkami od pomyłek, do iakich namiętności i skłonności wskazują drogę.

5. W każdym razie gdyby się nie dowierzało własnemu sądowi, że namiętności,

skłonności wpływ na niego mieć mogły, poradzić się trzeba rozumnych ludzi, słuchając ich zdania.

§. 145.

Mowa jest środkiem wielce dopomagającym pamięci i rozumowi. To cośmy kiedy uczuli i myślili, możemy najlepiej pamięci powierzyć, słowami to wyrażając. Za pomocą słów porównujemy pojęcia i tworzymy sobie z nich pojęcia ogólne i sądy. Lecz i przez mowę powstają powody do niejednych błędów.

1. Nauczenie się dokładne języka iakiego i tegoż dobre użycie, wymaga wiele czasu i pracy. W tem teżto nayistotniejszy znayduie się przyczyna, że większa liczba ludzi nie ma pewnych, i porządnych pojęć,

2. Języki są w ogólności ubogie w wyrazy. Naydoskonalszym nie dostaie nazwisk na niezliczone rzeczy np. na rzeczy umysłowe, na stany duszy, czucia, na uczucia zmysłu wewnętrznego i na różne zmiany uczuć. Uniesiony Poeta, Mówca i każdy

prawie co chce iak najlepiey opisanie iakiej rzeczy uczynić, postrzega naybardziej niedostatek wyrazów mowy. Takowy mowy niedostatek i ubóztwo, bywa nieraz przyczyną, że słuchacz lub czytelnik niedokładne miewa o rzeczach wyobrażenia.

3. Niektóre wyrazy są dwuznaczne. Łatwo stąd powstać mogą błędy, gdy w jnnem znaczeniu mówiący a w jnnem słuchający brać będzie wyrazy.

4. Znaczenie wielu wyrazów jest niepewne; brane bowiem iuż w obszernem iuż w mniejszem znaczeniu bywają.

5. Wiele słów zdaię się bydź iednoznaczacemi, są przecię w jstocie od siebie różnemi.]

6. Wiele jest takich, co mają zwyczaj szczególne wyrazy do swoiey wprowadzać mowy, które będąc przeciwne duchowi ięzyka, stają się albo wcale niezrozumiałemi, albo niepewne mają znaczenie: na to miejsce mogliby użyć innych zrozumiałych, znaczenie pewne mających i iuż upowszechnionych.

7. Niektórzy używają wyrazów za nad-

to

to przenośnych imaginacją zajmujących, lecz niepewne dla rozumu wystawiających wyobrażenia. Prawda nie na tem nie zyskuje, gdy chodzi w przypadku o doycie powodów dla rozumu a same tylko wzniecane bywają uczucia; błędzi się, gdy wykład przez uczucia brany bywa za przekonanie rozumu.

Prawidła ostrożności, iakich używać na przeciw tym błędom trzeba, same z powyższego wypływają.

§ 146

Przesady są sądy ogólne mylne, brane bez dostatecznych powodów za istotnie prawdziwe. Naywiększemi przeszkodami poznania prawdy są przesady, bo te, iako zasady błędów, mnóstwo innych wydaia, stając się trudnemi do wykorzenia. Panowanie przesądów nad ludźmi iest zbyt mocne: z tych bowiem niektóre w młodości wieku, gdzie umysł iest jeszcze zbyt słaby do czynienia dochodzeń, nabytemi bywają i te od rodziców, krewnych, osób ulubionych pochodzić zwykły. Im przez dłuższy czas

przesąd się iakowy zagnieżdżał; tem cięży go wykorzenić. Naytrudniejszą zaś jest rzeczą to, gdy przesady na mocnych skłonnościach polegają np. gdy niewstrze-mięzliwy utrzymuje, że skłonność takowa nie może szkodzić iego zdrowiu. Dla tego teżto oznaką iest mocy duszy, miłości prawdy i dobrego charakteru, gdy iesteśmy w stanie porzucenia własnych przesądów, zwyciężenia wkorzenionych skłonności.

W wielu przesądach prawda z fałszem iest pomieszana. Idzie tu tedy o to, aby iedno od drugiego odzielić i wynaleźć powód, dla czego iedno iest prawdą a drugie fałszem.

§ 147

Niektóre ze zwyczajnych przesądów są następujące:

1. *Przesady z naśladowania.* Wielu wierzy i powtarza to, co im drudzy powiadają, bo tak są ocieężałymi, aby pomyślic o przyczynach tego mogli. Daleko dogodniejszą dla siebie rzecz znaydują, że ktoś

inny za nich myśli a oni w stanie spokojnym i w nieletności zostawać mogą. To sprawia wstręt do ciągłych dochodzeń, obojętność dla prawdy i fałszu, przyleganie do dawnych powieści, chęć naśladowania, łatwowierność i t. p.

2. *Przesady ze zwyczajów.* Od sposobu dawno nawykłego, niepodobna z łatwością się odzwyczać. To, w co się od dzieciennego wieku wierzyło i co w dojrzałym wieku nie podpadło roztrząśnieniu, ma się za lepsze dla tego, że od dawna to za takie miano.

3. *Przesady z poważania rodziców,* lub innych ważnych dla nas osób. Stąd nie ieden wierzy we wszystkiem dziełu poważanie u niego mającemu, nie roztrząsając takowego.

4. *Przesady z jednostronności* (stronictwa). Przywiązanie do obyczajów, zdań, zasad iakiego narodu, sekt religijnych, towarzystwa, stanu; przychylność lub odraza ku niektórym ludom, a to wszystko bez powodów.

5. *Przesady względem tego co jest stare lub nowe, obce lub oyczyste.*

6. *Przesady z miłości własnej.* Wielu, będąc bardzo zajętymi własnymi widokami, za wstyd sobie poczytuie wyznanie swych własnych błędów i pomyłek: nie wiedząc i nie znając swéy własnéy ciemności, wymagają aby im drudzy we wszystkim oklaski dawali. Stąd też to owa chęć dowodzenia, mówienia prawdy, ów duch sprzeczności roztrzygania i skłonność przez szczególności i Paradoxyją okazania się powstają.

Niektóre jeszcze *szczególne przesady*: Ten, co w przedsięwzięciu jest szczęśliwym, jest roztropnym — nieszczęśliwy jest nierozumny — Taki los nieszczęśliwego — Co ludzie prości mówią, jest niedorzecznością — Ten co nam pochlebia musi być człowiekiem rozumnym — Ten co o nas gada, jest głupi. — Bogaty jest mężnym i rozsądnym — To co jest rzadszém, przechodzi to co jest pospolitém — To co jest podług mody zrobioné, jest lepsze — Stary jest mędrszy od młodego — We wszystkim średniéy drogi trzymać się trzeba — Do większości stosować się zawsze należy — To co prosty rozum dyktuie, jest prawdą — O gustach i

smaku nie można rozprawić — Ten co swego przeciwnika przez dowcipne odpowiedzi smieszny wystawia, musi mówić prawdę — Ten jest złym i niedorzecznym, bo się twarz jego, oczy, chód nie podobają — To co jest użyteczne, jest i moralnie dobre — To co przyjemność sprawia, przekładać, trzeba nadto coby nieprzyjemności było przyczyną — Towarzysz przyjemny na większy zarabia szacunek niż inni, więcej zalet od niego mający i t. d.

Każdy stan, wiek, rodzaj mają swoje przesady, które im są szczególne i właściwe. I tak u włościń, wielkich panów, bogaczy, rzemieślników, młodych, starych, mężczyzn, kobiet i t. d. są im właściwe przesady.

§. 148.

Prócz przywiedzionych przyczyn mogących rozum do błędów poprowadzić, *skłonność do prędkiego sądenia*, bywa do tego powodem. Z niéyto powstaie zwyczaj brania wyobrażeń niedokładnych i nie-

pewnych za dokładne i pewne, sądów szczególnych za ogólne, mylnych za prawdziwe.

§. 149.

Prawidła:

1. Zawczasu przyzwyczaić się trzeba do własnego myślenia. Do tego należy pilna wprawa i ciągła uwaga na wydarzyć się mogące zbożzenia, iakim umysł ludzki podpaść może, wiadomość własnych namiętności, przesądów i przyzwyczaiień.

2. Sądzić stanowczo bez dokładnych pojęć nie trzeba i nie prędzéy zdanie iakowe popierać, dopókad się wszystkiego co iest za i przeciw niemu, iak naygrunwniéy nie roztrząśnie.

3. Ze tego, na czém się myśl iaka zasadza, zaraz się nie spostrzega, nie można brać za fałszywe.

4. Rzeczą bardzo ważną i mocno broniącą od popelniania błędów iest znaiomość ludzi, ich ułomności i naszéy władzy poznawczéy; dla tego względ mieć trzeba na różny wpływ, iaki organizacyia ciała, temperament, klima, Rząd, Religiiia, wiek,

wychowanie i t. p. mieć mogą. Znaiomość takowa podaie nam sposobność kształcenia naszego umysłu i wskazuje wszelkie skały i mielizny, przed którymi mieć się mamy na ostrożności, żeby się albo nasz rozum nie rozbił, albo w swym pędzie nie zagraził.

§. 150.

Naywięcéy poznań, albo z własnego, albo obcego nabywamy doświadczenia. Ważną zatem jest rzeczą umieć użyć wszelkich środków, nasze poznania rozprzestrzeniających. Mówić nam tu wypada o prawidłach przy zważaniach i doświadczeniach, przy rozpoznaniu świadectw, przy dochodzeniu autentyczności iakiego pisma lub szczególnych mieysc, przy wykładaniu pism, użyciu ustnéy i pisanéy instrukcyi, nakoniec przy rozmowach naukowych, dysputach, obronie zdania iakiego i t. p. zachować się mających.

§. 151.

Rozumne z doświadczenia poznanie powstaie, kiedy się zmysłowe spostrzeżenia, podług ogólnych prawideł rozumu porząd-

kuie i połączy. Polega ono na dokładnych postrzeżeniach i doświadczeniach. *Postrzeżenia*, są to rozważania zaszłych zjawisk, które się same przez się w przyrodzeniu widzieć daią. Rzeczy w świecie będące, w celu łączenia ich podług prawideł rozumu, wyjaśniania i rozszerzenia naszych wiadomości uważamy. *Doświadczenia* bywają naumyślnie przedsiębrane, aby lepiej poznać przyrodzenie niektórych przedmiotów, oraz prawa którym podlegają. Umieszczamy zatem przedmiot na osobnem miejscu, zmieniamy go, rozdzielamy, rozpuszczamy i t. p.

Przy postrzeganiu zostawiamy spokojnie rzeczy iak są: przy doświadczeniu zmieniając je podług naszych zamiarów, pracy rąk dokładamy. *Postrzeżenia* czynić zwykli: Astronomowie nad gwiazdami, naturalści nad roślinami, zwierzętami, podnoszeniem się i opadaniem morza, nad odmianami powietrza i t. p. *Doświadczenia* zaś czynią Chemicy nad częściami kruszców, roślin i t. d.

Anatomicy nad ciałami zwierzęcemi. Aby poznać własność powietrza, elektryczności i t. p. za pomocą rozmaitych narzędzi, czynić zwykłe doświadczenia Badacze natury.

§. 152.

Nie wszystkie rodzaje postrzeżeń i doświadczeń mogą być od prywatnych osób do wykonania przedsiębranemi, a niektóre samé tylko władzy zwierzchniczyé są do doprowadzenia do skutku zostawione, iako mogącéy urządzenia do iednego zamiaru dążące poczynić, naiemników lub poddanych do prac użyć, nagrodę wyznaczyć, podróże odprawiających, kunsztmistrzów wynagrodzić i rozmaite inne wydatki opędzać. Wszelkie towarzystwa mają także więcéy środków do wykonania iakiego przedsięwziętego zamiaru niż pojedyncze osoby. Do takich przedsięwzięć należą podróże względem odkrycia kraiów, rozszerzenie handlu, wydoskonalenie rolnictwa, kunsztów, nauk i t. p. Mogą i osoby prywatne wiele pożytecznych poczynić odkryć.

Każdy kunsztmistrz, rzemieślnik, rolnik, strzelec, żeglarz, górnik, ma części przyrodzenia przed sobą. Niezbywa więc na bodźcach do czynienia pożytecznych wynalazków i odkryć. Historia wspomina nie o iednych użytecznych wynalazkach przez ludzi bez nauk poczynionych.

§. 155.

Lubo przypadek iest nie raz powodem do użytecznych wynalazków, iakim iest np. przypadek wynalezienia prochu, wielu lekarstw i t. p. ludzie iednak różnemi drogami do nich i udoskonalenia ich przychodzą.

1. Myślenie nad zadaniami np. iakie mogą bydź środki do uleczenia téy lub owéy choroby? iak wynaleźć długość iakiego miejsca na morzu i t. p.? stało się powodem do rozmaitych odkryć.

2. Doświadczenia z wielkiem natężeniem umysłu czynione nad siłami, skutkami, odmianami rzeczy, do których nie ieden przez zgłębianie przyrodzenia doprowadzonym: został. Należą tu do tego owe wielkie wynalazki Leibnica, Newtona, Herszla i innych w Matematyce i Fizyce biegłych.

5. Siła imaginacyi i pamięci przykłada się często i to iak najmocniéy do nowych odkryć, gdy przy zdarzonych powodach, doświadczone dawniéy rzeczy, na nowo się przypomną, i gdy przez połączenie takowych z jnnemi, nowe prawdy wydobyte bydź mogą. Ten co przez uczenie się Historyi, Jeografii, Historyi naturalnéy, Matematyki, czytanie podróz, nazbierał sobie skarb wiadomości, będzie miał często okazyją połączenia wyobrażeń iednych z drugimi, aby coś użytecznego odkryć. Sposobność takowa nie może się nastroczyć tak łatwo nieposiadającemu nauk.

§. 154.

Prawidła przy postrzeżeniach i doświadczeniach:

1. Samo przygotowanie do takiego dzieła, wymaga usilności i starań. Ten co chce co wynaleźć, powinien wiedzieć co iuż postrzegacze mogli dotąd odkryć i iak daleko w tem postąpili. Jeżeli do tego potrzebuie narzędzi; ma znać onych części, skład, użycie, dokładność, powinien

umieć je rozebrać, chędożyć, złożyć, naprawić, a gdy tego potrzeba wymaga, takowe i wydoskonalić. Przedmiot swego postrzegania, oraz i zamiar dla czego je czyni, winien poznawać dostatecznie. Przez wprawę nabrać mu wypada zręczności w dobrem zażyciu narzędzi, wzięciu się do przedmiotu, czyli w trafach. W tem potrzebną nie raz bywa informacyja zręcznyéj osoby.

2. Uwaga podczas postrzeżenia lub doświadczenia na najmniejsze okoliczności, staranność, skrupulatność i cierpliwość jest bardzo potrzebna. Prędkość i nie przykładanie się są przyczyną wielu niedokładności a stąd fałszywych wniosków. — Wszystko co odkrytem zostało, pamiętać lub notować należy i doświadczenie takowe, jeżeli się da, powtórzyć. Postrzegacz lub doświadczaający przytomnego byź powinien umysłu, aby umiejętności, iakie posiada, umiał w przypadku przywoicie użyć, nie puszczając momentu bez korzyści, który się często nie wraca. Interessowność, ciekawość, miłość porządku, wolność od

przesądów i namiętności, zdrowy rozsądek, duch dochodzenia, są własności, bez których postrzegacz obeysdź się nie może.

3. Poczyzione postrzeżenia i doświadczenia, potrzeba zawsze z poprzedniczemi porównać, a jeżeli inny okaże się wypadek, takowe kilkakrotnie powtórzyć koniecznie wypada. Ponieważ często pomyłek uniknąć nie można; i na te więc w ogóle uważać trzeba.

§. 155.

Wszelkich postrzeżeń i doświadczeń jest przedmiotem, aby odkryć:

1. Istotne i przypadkowe własności rzeczy. To, co przy wszelkich odmianach, iakich rzecz iaka już od siły przyrodzenia już od sztuki ludzkiej doznaie, zawsze się w niej znajduje, należy do niej istoty.

2. Przyczyny odmian i skutki przez to powstające. Prawdy następujące iako niewzruszone niech nam tu przewodniczą: Iedna przyczyna tenże sam w różnych czasach wydaie skutek, jeżeli okoliczności potoczne wszystkie są równe. Jeżeli różne rzeczy iednakowe wydaią skutki; tedy przy-

czyna tychże musi się znajdować we własności tym wszystkim rzeczom spólny. Jeżeli podobne przyczyny różne wydaią skutki; tedy te od takich własności pochodzą, w których owe do siebie podobne przyczyny są od siebie różnemi i t. p.

Błędy przeciwko tym prawdom są: Kiedy się skutek brać będzie iako wypadek zdarzenia, które się niedawno, albo w tym samym czasie stało, ale prócz tego w żadnym związku z nim nie było. — Gdy się iedney przyczynie cały skutek przypisuje, kiedy tylko w części na nię się opiera. — Gdy się po iednakowey przyczynie pewnych oczekuje skutków, podług pewny okoliczności nastąpionych; ale gdy się te zmieniły, takowych mieć nie może. — Gdy się z powziętych mniemań rzecz fałszywa za przyczynę zakłada.

3. Wzajemny wpływ różnych rzeczy. — Wydarza się to gdy dwie rzeczy przez rozłączenie się tracą swoje przeznaczenie, a przez połączenie nazad je odzyskują.

4. Cele i zamiary w powszechności, a w szczególności pożytki rzeczy i ich wła-

sności dla człowieka. Niemale ma tu pole do doskonalenia swego dowcipu Badacz natury, chcąc uczynić swe odkrycia użytecznymi dla rodu ludzkiego.

§. 156.

Dla niedostatku własnych naszych doświadczeń, potrzeba wezwać na pomoc i cudzych, spuszczając się na świadectwo drugich. Branie wszelkich takowych świadectw za wiary godne, zowie się *wiarą historyczną*. Świadcami nazywamy tych co nam czyny opowiadają. Ci albo są bezpośredni (*naoczni*) gdy iakie doświadczenie poświadczają, albo pośredni (*u-sznemi*) gdy to, co od drugich słyszeli, opowiadają.

Wiara historyczna polega na następujących punktach: 1. Wszyscy ludzie mają jednakowe zmysły i wszystkie zdolności do poznania, jeżeli do tego nie masz iakiey przeszkody. 2. Spólny mają interes prawdy, jeżeli przesady, skłonności, namiętności i t. p. nie są im na przeszkodzie. Świadectwo gdy ma zupełną wiarę.

tedy tak jest ważne, iak własne doświadczenie i staie się *pewnością historyczną*. W przeciwnym razie staie się podeyrzanem, a to tem więcéy, im więcéy brakować będzie dowodów do zupełnéy wiary.

§. 157.

Kto rzetelności świadectwa iakiego chce dochodzić, nietylko wszystkie trudności i przeszkody, przy pewnym rodzaju doświadczeń nawiązujących się, znać powinien; ale nad to ma posiadać tyle siły rozsądku, aby podane świadectwo, zręczność i otwartość świadczącego, był w stanie podług prawideł dobrze roztrząsnąć, naznaczając mu przez to stopień rzetelnéy wiary. Nie powinien być łatwowiernym t. i. przyymować świadectwo bez takowego roztrząśnienia ani też niedowiarkiem, odrzucając wszelką wiarę historyczną, a to tylko przyymując czego sam doświadczył.

Niedobrą jest rzeczą przyymować prawdy rozumowe, których dochodzić można, polegając na powadze drugich. Wyłączyć od tego
mo-

można badanie matematyczne, gdzie się błędy nie tak łatwo wcisnąć mogą. Czyny tylko ludzkie są jedynym przedmiotem historycznej wiary.

§. 158.

Prawidła dochodzenia rzetelności świadectwa:

1. Opowiadanie nie powinno mieć w sobie okoliczności sprzecznych.

2. Doświadczenia istotne, nie zaś wnioski z doświadczenia, mogą być w świadectwach drugich przyjęte.

3. Doświadczenia w związku między sobą będące kilkakrotnie poświadczone i doświadczeniom ludzi umiejących nie sprzeciwiające się, wiele na dobrą wiarę zyskują.

4. Świadek nie podpada podeyrzeniu, gdy jest ze strony poczciwości i miłości prawdy znany.

5. Gdy w zdarzeniu pewnem miał szczególne powody do mówienia prawdy, znając dobrze to co opowiadał a nawet że znać takowe musiał z przyczyny położenia, w jakim się znajdował.

6. Gdy nie znajdzie się przyczyny, któraby go zagnęła do niemówienia prawdy.

7. Gdy z sposobu opowiadania, pokazuje widocznie przywiązanie do rzetelności i poczciwości, nie używając mowy wymuszonej i naciąganej.

8. Gdy nie zamilcza nawet okoliczności szkodzić mu mogących.

9. Będzie zaś w podeyrzeniu, gdy znany jest iak o wierutny kłamca; albo gdy domniemywać się trzeba, że boiaźń, nadzieia, szacunek, uszanowanie, zysk własny, nienawiść, iednostronność dla iednego narodu, sekty, nawykłość opowiadania rzeczy szczególnych, przekładając słowo piękne, dowcipne nad samę prawdę i t. p. mogły go skłonić do oddalenia się od prawdy.

10. Trzeba byż zapewnionym o świadku, że dosyć posiadał zdatności do czynienia doświadczenia.

11. Ze miał poprzednicze wiadomości, znał sposoby czynienia doświadczeń, umiając się przytem obeysdz z narzędziami do tego potrzebnymi. Świadek ułatwia docho-

dzenie gdy swoje doświadczenie z wszelkimi okolicznościami dokładnie i jasnie opisuie.

12. Trzeba być zapewnionym, że mu w niczem nie przeszkadzały, słabość, prędkość, przesąd i t. p.

13. Gdy znaczna liczba świadków naczynych iakie doświadczenia poświadczą i świadectwu w tym czasie żyjący żadnego zarzutu nie czynią; wiara będzie pewniejsza, zakładając że zagorzałość i przesady nie były na drodze.

14. To, co pospolitey tylko do pojęcia wymaga zdatności, może być zarówno od nieuczonych iak i od uczonych poświadczane.

15. Świadkowie bezpośredni więcęcy ważą niżeli pośredni /Wiara ostatnich tem więcęcy się zmniejsza; im późniéy żyli lub odlegléy od miejsca, w którem się rzecz stała, zostawali.

16. Wieść sama przez się tylko, której bezpośredniego świadka się nie zna, nie zasługuie na wiare.

§. 159.

Pisma są świadectwami o myślach Autora. Ale nieprędzcy można się na świadectwo iakiego Autora spuścić; dopókad nie iest rozstrzygniętem, że w jstocie tak pisał iak się czyta w xiążce. Podobne przypadki są bardzo częste, a szczególniey w pismach starożytnych, gdzie wiele mieysc pofalszowano, albo całe xięgi niestusznie iakiemu Autorowi przypisano. Dochodzenie rzetelności iakiego mieysca lub całej xięgi, zowie się *krytyką*.

§. 160.

Falszowania przyczynami były:

1. Niedbałość przepisuiących. Z prędkości wiele nie doyrzano w starych rękopismach, albo używano skracań, które poźniey błędnie czytano, przez co text odmienił się i zepsuł.

2. Niewiadomość tychże. Przepisywanie rękopismu powierzane było osobom z zarobku żyjącym, dokładnie ięzyków starożytnych nieznającym, stąd takowe błędy z łatwością poczynione bydź mogły.

3. Uwagi na marginesach rękopismu przez przepisującego lub właściciela poczynione, zostały później w sam text powciągane.

4. Wiele zfałszowań umyślnie poczynionemi były. Przepisujący podług swego zdania, albo coś dodał albo opuścił, zwłaszcza jeżeli się to nie zgadzało z duchem sekty jego lub innej.

5. Wiek sam, zrobił pisma starożytne nieczytelnymi, gdy do tego albo atrament był za blady, albo przez zbutwiałość, ogień, zupełnie się popsuły.

§. 161.

Pismo może być z wielkiej podobności Autorowi przypisane.

1. Gdy spółżyjący i zaraz ponim Autorowie takowe mu przyznali, odwołując się do miejsc z jego pism wyjętych.

2. Gdy styl zgadza się ze stylem dzieł udowodnionych, że są tego a nie innego Autora.

3. Gdy się nic takiego w niem nie mieści, coby się w tym czasie, w tym kraju, panującym zwyczajom sprzeciwiało.

Przy dochodzeniu rzetelności mieysc pojedynczych, krytyk na następujące prawidła zważać powinien:

1. Porównywać ma rekopisma między sobą: najstarsze zasługują więcej na wiarę.
2. Poznać powinien wieku właściwość, autora samego, oraz przyczyny zfałszowania.
3. Ponieważ Kopie za świadków uważać trzeba; można zatem prawidła § 158. do dochodzenia zastosować.

Przez częste i staranne porównywanie pism starożytnych, przez zbiór odmiennych sposobów czytania i oznaczenie z pewnością podług podanych prawideł prawdziwego, nabędzie krytyk coraz większą zręczności w téj pracy i omylić się niełatwo może.

§. 162.

Sztuka wykładania (Hermenewtyka) przepisuje prawidła, iak postępować trzeba, aby prawdziwą myśl pisma lub też jednego mieysca odkryć.

1. Przekładacz, nie tylko że umieć dobrze język, którym książka była napisana, powinien; ale i jeszcze mieć wiadomość rzeczy którą w sobie zawiera. Znać musi oraz wiek czasu, obyczaje, zwyczaje, historią, religią, rząd krajowy, za Autora będące, charakter tegoż, styl i jego własności.

2. Powinien dochodzić sensu miejsc niejednych tylko, związku tego co poprzedza, co następuje, a to przez porównanie miejsc do tego podobnych. Dobry Przekładacz nie powinien myśli pojedynczych, oderwanych, nie zważając na związek, samych przez się wyklądać, gdyż przez to myśl zupełnie przewrótną się staie.

3. Od właściwego wyrażenia słów nie prędzėj odstąpić trzeba; dopókad się nie przekona, że Autor przenośnie mówił. Nie należy też brać się skwapliwie do czynienia zarzutu, że same niezrozumiałe rzeczy albo sobie sprzeczne pisał.

4. Zdania Autora o iakiéy rzeczy potrzeba na takich miejscach pisma jego szukać, na których obszernie i z zamierzeniem o niey mówi.

5. Gdy miejsce iakie jest zupełnie niezrozumiałe, można konjektury zrobić. Te zgadzać się powinny ze sposobem myślenia i pisania Autora.

Środkami pomocnemi dla Przekładacza są: dobre Słowniki, dzieła o zwyczajach, rządzie ludu, za których żył Pisarz. Komentarze, Rejestra (do porównania miejsc paralelowych) i t. p.

§. 163.

Przez czytanie nabywa się wiadomości tego co drudzy myśleli, co wynaleźli, iak o rzeczach trzymali i iak takowe w xięgach poumieszczali. Bez czytania, wiadomości nasze byłyby tylko iednostronnemi: trzymać się bowiem iednego sposobu wyobrażenia zwykliśmy, na który się przez własny namysł przyszło. Lecz w xiążkach natrafiamy na zbiór wyobrażeń, poznaiemy przerwy w sposobie przedstawiania i takowe uzupełniamy. Dobrzy Pisarze poświęcaią wiele czasu i pilności na badania, dochodzenia, wydaią dzieła wytrawione i wypracowane w przed-

miotach, do wynalezienia których, zbywa nam i na sposobności i na czasie. Dzieła takowe mogą uczyć ludzi każdego wieku i stanu, co przy innym sposobie nauczania nie tak łatwo dałoby się zaprowadzić i zastosować.

§. 164.

Przepisy aby z pożytkiem czytać:

1. Każdy, stosownie do przedsięwziętego zamiaru, urzędu lub umiejętności, w którą się chce wydoskonalić, powinien z pilnością i uwagą najlepsze dzieła czytać, a niektórych nieledwo się na pamięć pouczyć. Starać się zatem ma o poznanie wszelkich pism do jego przedmiotu należących.

2. Nie dobrze ten czyni, co na raz wiele i prędko czyta, nie zastanawiając się nad tem co czytał, i nie czyniąc uwag własnych nad pożytkiem i porządkiem rzeczy przeczytanych.

3. Dobre książki kilka razy czytać trzeba. Pierwsze czytanie może być przelotne, aby objąć ogólny rys dzieła; drugie powinno być wolniejsze, połączone z pil-

na uwagę. Przedmowa i wstęp do dzieła powinny być przeczytane, aby się dowiedzieć o planie i zamiarze autora. W książkach naukowych, gdzie związek ścisły panuje, potrzeba się póty nad iedną rzeczą zastanawiać; dopóki się iéy dobrze nie zrozumie: ieżeli zaś czego pojąć nie można; tedy trzeba sobie to zanotować, aby nad tem w jnnym czasie pomyśleć, aby to odczytać lub kogo innego o zdanie względem tego zapytać.

4. Pożyteczną iest bardzo rzeczą, gdy znaczniejsze rzeczy z waźnéy iakiéy książki w krótkości wypisane zostaną. Tym się sposobem wyobrażeń iasných i niemylných nabędzie: bo to co się przy czytaniu nie dosyć pojęło, przy napisaniu musi być lępiéy rozważonem.

5. Pojedyncze materyie przeczytanéy i zrozumianéy książki, można potem obszerniéy w piśmie rozwieśdź, a przez porównanie takiego wypracowania z książką, można błędy w niéy odkryć.

6. Co do wyboru i porządku książek czytać się lub użyć mających, trzeba się

zrazu radzić osób doświadczenie posiadających. Odmiana książek do czytania jest potrzebna; czytać już poważne już trudne już rozweselające trzeba, aby się rozerwać, aby sił do nowéy pracy nabydź.

7. Czytając, nie trzeba mieć przesądu ani ku rzeczy ani ku Pisarzowi i nie przedzý sąd wydadz; dopóki nie będą powody za i przeciw względem sprzeczki o iakiéy rzeczy dokładnie rozpoznane. Najlepsi zatem Pisarze dwóch stron powinni bydź czytani.

Nauka pismienna ma więcý zalet co do pierwszeństwa niż nauka ustna, gdyż z więcszą uwagą o iakiéy rzeczy pomyśleć możemy, przy namysłaniu dłužý zabawić, rzecz przeczytaną kilkakrotnie powtórzyć.

§. 165.

Nauka ustna ma także swoje zalety więcšie od nauki pismienney. Zawsze wrażenie pierwszý jest poczęści mocniejszy. Zięczny Nauczyciel będzie się starał

takową iak naydogodniéy do słuchacza zastosować.

Prawidła aby z pożytkiem czytania (Vorlesungen) słuchać:

1. Rozdział objaśnić się mający, powinien być wprzód przeczytany, rozważony, trudniejsze punkta zanotowane.

2. Podczas czytania, ciągła uwaga iest potrzebna. — Pisanie zatem tego co ktoś wciąż czyta, nie iest chwalebne. Niektóre ogólne wyobrażenia, myśli nowe, imiona, liczby, tytuły xiążek, przywiedzione przykłady, podziały i t. p. mogą być w krótkości notowane tak iednak, aby nic w słuchaniu nie opuścić.

3. Powtórzenie tego co się słyszało, za pomocą Kompendyi iest potrzebne. Można iuż tu sobie plan uczynić na piśmie. Przy końcu głównego oddziału lub xiążki, trzeba całą rzecz z pilnością powtórzyć.

4. Prowadzenie rozmowy z Nauczycielami lub dobrými przyjaciółmi o rzeczy która się przebiega, nader iest pożyteczne. Tym sposobem nastęrcza się sposobność,

że wątpliwość lub zarzut ustaie, a to co ciemnem i nieporządnem w naszym wyobrażenia sposobie było, stanie się iasnieyszem.

§. 166.

Kto chce rzeczy iakiey ludzi nauczyć, o téyże przekonać lub ią zbić, ma wiele prawideł do zachowania.

1. Tłumaczenie się iego powinno bydź iasne i zrozumiałe, powinien rzecz dobrze roztrząsnąć i o niéy się sam przekonać, zdania wszelkie popierać stosownemi przykładami, mieć wzgląd na zdolności słuchających, stosując się do nich z swoją nauką i zwracając szczególniéy ich uwagę na ważniejsze przedmioty.

2. Gdy tego nie masz koniecznéy potrzeby, odstępować nie ma od zwyozaynego sposobu wysłowiania się, starając się o iasność i zrozumiałość w wyrażaniu rzeczy.

3. Myśli iego powinny bydź podług dokładnego planu z sobą połączone; stąd przyczyny, wnioski, następować po sobie w naturalnym porządku winny.

4. *Fortrag* powinien być dokładny, obejmować to co do rzeczy należy bez zbędnej rozwlekłości.

5. Nauczający powinien znać celniejsze xiążki, iakie do iego materyi służyć mogą.

§. 167.

Aby drugiego o iakiéy prawdzie przekonać, potrzeba:

1. Przywieśdź pewne i dokładne dowody związku niemylnego.

2. Nie napadać drugiego dowodami, ale takowe zwolna rozwiać, zostawiając mu czas do namysłania i dochodzenia.

3. Rzeczy z kilku stron wystawić, aż się znajdzie środek wrażenia czyniący.

4. Działać na prawdziwe przeświadczenie, nie na namówienie, przez wspaniałość mowy, przenośne wyrazy, wzbudzanie affektów i t. d.

§. 168.

Przy zbiianiu mylnego zdania trzeba:

1. Oznaczyć dobrze *o co rzecz idzie* (*statum controversiae*) aby złego rozumienia i sprzeczki o słowa (*Logomachii*) nie było. Każdy z sprzeczących się powinien

się sam dobrze rozumieć, gdy chce zbiiać drugiego.

2. Wstrzymać się od namiętności tamiuący spokoyność namysłu; przerywać drugim mowy, gdy są w jey ciągu, nienależy.

3. Podług okoliczności można dowodzenie iuż wprost (directe) iuż pośrednio (indirecte) czynić, czy się własnego zdania dowodzi, czy błędy zdania przeciwnika wytyka, wykazując fałszywe zasady (principiia) i mylne z nich wnioski.

4. Dążenie główne sprzeczących się, powinno być odkrycie prawdy. Skoro ieden z sprzeczących się postrzeże się być przekonany; powinien to przyznać a nie szukać chluby stania się nieprzezwyjęzonym.

§. 169.

Przy nauczaniu, przekonywaniu i zbiianiu drugich, wielu błędów strzedz się wypada. Następujące są bardzo szpetnemi:

1. Gdy się w sporach, zamiast dowodzenia własnego zdania, toż, iako od dawna znane i dowiedzione utrzymuje, tego ma się za głupiego, któryby temu zaprzeczał, lub o tem powątpiewał zarzuty dru-

giego, iako rzeczy aż nadto przekonane, ogłaszał.

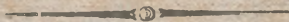
2. Gdy przez pochwały, pochlebstwa i t. p. szuka się pozyskać drugiego, aby nam oklaski dawał.

3. Gdy się zdania drugich odrzucać i wyszydzać, wystawiając złe skutki z nich dla Rządu, Religii i t. d. staramy.

4. Gdy się przeciwnika swego od najsłówniejszých rzeczy odwodzi, łapie za potoczne, na które się nie przygotował, wprowadza w zamieszanie, zadając pytania siłdłowe, słowa iego przekręca, mowę przerywa, do gniewu przyprowadza i t. p.

5. Kiedy sami przez się nic nie dowodzimy, ale na drugich tylko dowodzenie zwalamy, ogólnego powodu nie dotykając.

6. Kiedy się więcéy przez żywe i iednostronne wystawienie, deklamacyą, działą na imaginacyą a niżeli na rozum, odwołując się do zdrowego rozsądku, mody, sławnych uczonych i t. d.



Omyłki znaczniesze w druku zaszele.

— 8 —

<i>stronica:</i>	<i>wiersz:</i>	<i>omyłki:</i>	<i>poprawić:</i>
21	5	wewnętrzných	zewnętrzných
27	16	świastła	światła
60	24	przyięty	przeięty
64	15.	wysmiewuiać	wysmiewaiąc
75	15	ochodzić	obchodzić
102	5	wybrażenia	wyobrażenia
124	1	wszechmocn m	wszechmocnemi
149	8	przyiemne	nieprzyiemne
150	15	namiejętności	namiętności
156	7	rozrzygania	rozstrzygania

— 8 —

45

THE UNIVERSITY OF CHICAGO
LIBRARY
CHICAGO, ILL.
1952

18



106457