

# AKADEMIA OBRONY NARODOWEJ

WYDZIAŁ WOJSK LĄDOWYCH  
KATEDRA SZTUKI OPERACYJNEJ

JAWNE

Egz. Nr 1



Dla nauczycieli akademickich

## ĆWICZENIE GŁÓWNE Nr 132

Temat: OPERACJA ZACZEPNA

Opracowanie metodyczne

CZĘŚĆ II

Biblioteka Główna  
Akademii Sztuki Wojennej

51353



09-051353-000-0



WARSZAWA

1991

AKADEMIA OBRONY NARODOWEJ

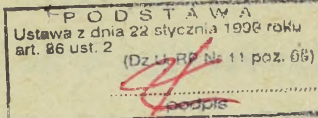
---

WYDZIAŁ WOJSK LĄDOWYCH  
KATEDRA SZTUKI OPERACYJNEJ

PRZEKLASYFIKOWANO

Protokół Nr 54305

**JAWNE**



~~XXXXXXXXXX~~  
Egz. nr ... 1

Dla nauczycieli akademickich

ĆWICZENIE GŁÓWNE NR 132

Temat: OPERACJA ZACZEPNA

Opracowanie metodyczne

Część II



Opracowanie metodyczne - część II zawiera

1. Opracowania metodyczne zajęć nr 18, 19, 23, 28, 30
2. Założenie nr 2/sytuacja o 16.00 5.3/
3. Założenie nr 3/sytuacja o 18.00 6.3/
4. Założenie nr 4/sytuacja o 16.00 7.3/
5. Założenie nr 5/sytuacja o 17.00 8.3/
6. Założenie nr 6/sytuacja o 16.00 12.3/
  
7. Mapa "Położenie wojsk własnych i wiadomości o przeciwniku o 16.00 5.3 z elementami decyzji"
8. Mapa "Położenie wojsk własnych i wiadomości o przeciwniku o 18.00 6.3 z elementami decyzji"
9. Mapa "Położenie wojsk własnych i wiadomości o przeciwniku o 16.00 7.3 z elementami decyzji"
10. Mapa "Położenie wojsk własnych i wiadomości o przeciwniku o 17.00 8.3 z elementami decyzji"
11. Mapa "Położenie wojsk własnych i wiadomości o przeciwniku o 16.00 12.3"

/mapy w oddzielnej teozce/

OPRACOWANIE METODYCZNE

Zajęcia nr 18

I. TEMAT: Zajęcia 17. POKONANIE KOLEJNEJ RUBIEŻY OBRONY

II. CELE SZKOLENIOWE:

1. Uczyć słuchaczy:
  - kierowania przebiegiem przełamania obrony przeciwnika oraz reagowania na zmiany w założonej koncepcji bitwy;
  - szybkiego podejmowania decyzji do stworzenia warunków dla przełamania kolejnej rubieży obrony przeciwnika.
2. Wyrabiać u słuchaczy umiejętności dokonywania zwięzłej oceny sytuacji operacyjno-taktycznej zaistniałej w toku prowadzenia operacji zaczepnej

III. ZAGADNIENIA SZKOLENIOWE I PODZIAŁ CZASU:

1. Sprawdzenie przygotowania się słuchaczy do zajęć ..... 10 min.
2. Ocena sytuacji po przełamaniu przedniej rubieży obrony przeciwnika ..... 35 min.
3. Sprecyzowanie zamiaru przez dowódcę armii ..... 20 min.
4. Sprecyzowanie zadań bojowych ..... 15 min.
5. Omówienie zajęć ..... 10 min.

---

Razem: 90 min.

IV. FORMA: Zajęcia grupowe, na mapach w sali wykładowej

V. CZAS: 2 godziny lekcyjne /2x45/

VI. WSKAZÓWKI ORGANIZACYJNO-METODYCZNE:

1. Słuchacze przygotowują się do zajęcia na podstawie założenia nr 2, mapy 1:100 000 - "Położeniu wojsk własnych i wiadomości o przeciwniku o 16.00 5. 3, notatek z wykładu oraz opracowań teoretycznych traktujących o prowadzeniu operacji zaczepnej. Ponadto kierują się ustaleniami z instruktażu do zajęć.

2. Wykładowcy wykorzystują niniejsze opracowanie metodyczne oraz mapę 1:100 000 - "Położenie wojsk o 16.00 5. 3" z elementami decyzji.

3. W czasie zajęć słuchacze występują w sali:

- SOR przy referowaniu oceny przeciwnika;
- SOO przy referowaniu oceny wojsk własnych;
- dowódca armii przy referowaniu zamiaru i precyzowaniu zadań bojowych. Po zreferowaniu zagadnienia, wykładowca poddaje je pod dyskusję.

4. Ocena przeciwnika i zamiar dowódcy armii słuchacze wrysowują na mapę /ołówkami kolorowymi/.

#### VII. PRZEBIEG ZAJĘCIA:

##### 1. Sprawdzenie przygotowania się słuchaczy do zajęć ... 10 min

- poprawność wrysowania oceny przeciwnika oraz zamiaru dowódcy armii;
- sprawdzenie notatek słuchaczy /kalkulacje czasowo-przestrzenne/
- pytania kontrolne z zakresu znajomości założenia i problematyki związanej z prowadzeniem operacji zaczepnej;
- znajomość sytuacji operacyjno-taktycznej.

##### 2. Ocena sytuacji po przełamaniu przedniej rubieży obrony ..... 35 min

Wprowadzenie: o 16.00 5. 3 dowódca armii na SO w rejonie KSIĄŻĘCA /8200/ przyetępuje do oceny sytuacji operacyjno-taktycznej w celu sprecyzowania zamiaru i zadań dla ZT i rodzajów wojsk na drugi dzień operacji. W centrum dowodzenia armii obecni są szefowie rodzajów wojsk i oficerowie sztabu oraz dowódca 2 BZ wraz ze swoją grupą operacyjną.

##### A. Ocena przeciwnika .....

Ocenę przeciwnika referuje wyznaczony słuchacz w roli szefa oddziału rozpoznawczego.

##### Uwaga metodyczna:

Po wysłuchaniu wypowiedzi słuchacza /SOR/ wykładowca zezwala pozostałym na przedstawienie własnych rozwiązań /uzupełnień/, a następnie poddaje pod dyskusję problem użycia przez przeciwnika

odwodów i w zależności od potrzeb przedstawia poprawne rozwiązanie.

Po dokonaniu oceny przeciwnika słuchacze powinni dojść do następujących wniosków:

1. Przeciwnik prowadząc działania obronne dąży do utrzymania opanowanego obszaru. Jednak mimo dość skutecznego użycia broni precyzyjnej, uderzeń lotnictwa nie zdołał utrzymać przedniej rubieży obrony.

2. W głębi brak odwodów operacyjnych, prowadzi się jednakże rozbudowę inżynieryjną kolejnych rubieży, przede wszystkim wzdłuż obydwu brzegów ODRY.

3. Przeciwnik będzie dążył do uporządkowanego przeniesienia części sił z kierunku biernego OLEŚNICA, WROCŁAW /z lewego skrzydła/, by wraz z wycofującymi się z przedniej rubieży siłami ostatecznie załamać natarcie 3 A na rubieży odwodów pułkowych BRZEZINKI, DĘBINA /6866/, BISKUPICE OŁAWSKIE /5478/.

Na rubieży tej przeciwnik będzie posiadał 48 czołgów i 24 śr. panc.

Jednocześnie odwód 11 DZ pogłębi obronę w oparciu o ODRĘ na rubieży OŁAWA, BRZEG.

4. Wzmocnienie obrony 11 DZ zapewnione może być poprzez szerokie użycie pól minowych.

5. Przeprowadzona ocena potwierdza cel działania przeciwnika, którym najprawdopodobniej jest utrzymanie bronionego obszaru i niedopuszczenie do rozcięcia ugrupowania pierwszego rzutu wojsk lądowych zgrupowania "ŚLĄSK".

#### B. Ocena wojsk własnych ...

Wskazówka metodyczna: Zagadnienie to można przeprowadzić dwoma sposobami:

1. Określić drogę dyskusji problemu, jakie stoje do rozwiązania przez dowódcę armii, a następnie kolejno je rozwiązywać. Zakończyć przedstawieniem wniosków przez szefa oddziału operacyjnego.

2. Wyznaczając słuchaczy w roli SOO, którzy przedstawiają /składają/ meldunek, bądź kolejne fragmenty tego meldunku. Następnie wykładowca poleca uzasadnić te fragmenty meldunku, które budzą wątpliwości lub mają alternatywne rozwiązania.

W toku oceny sytuacji dowódca armii ustala:

- możliwości wykonania zadania dnia przez ZT zgrupowania uderzeniowego;

- możliwości /wojsk rakietowych, lotnictwa, artylerii, związków ogólnowojskowych i środków WRE/ w rozbiciu przeciwnika na pośredniej rubieży obrony;

- możliwości przesunięcia 2 BZ w nocy rejon wyjściowy i na rubież ataku.

Integralną częścią powyższej oceny są szczegółowe kalkulacje ilościowo-jakościowe i czasowo-przestrzenne.

W czasie dokonywanej oceny sytuacji SOO powinien dojść do następujących wniosków:

1. Powstała sytuacja operacyjna o 16.00 5.3 stawia przed armią następujące problemy do rozwiązania:

a/ niedopuszczenie do stabilizacji i odtworzenia ciągłego frontu obrony przez przeciwnika;

b/ zapewnienie warunków kontynuowania operacji zaczepnej;

c/ wprowadzenie do bitwy drugiego rzutu armii

2. W świetle oceny sytuacji przedstawionej przez SOR przeciwnik skupia główny wysiłek na zorganizowaniu trwałej obrony na rubieży odwodów pułkowych oraz pośredniej rubieży obrony. Realnym wydaje się zorganizowanie obrony rubieży odwodów dywizyjnych. Dwie ostatnie rubieże obrony położone są w obzaryze zadania drugiego dnia operacji. W tym świetle zamiar kontynuowania operacji powinien przewidywać uprzedzenie przeciwnika /niedopuszczenie/ do zorganizowania obrony na tych rubieżach.

Wobec braku możliwości zorganizowania operacyjnego oddziału wydzielonego, zadanie to będą realizować ZT zgrupowania uderzeniowego, BDSz i desanty powietrzne w ramach przydzielonego limitu śmigłowców transportowych.

3. W zaistniałej sytuacji należy niedopuszczać do zorganizowanego przesunięcia sił z kierunku biernego OLEŚNICA, WROCŁAW i wzmocnienie obrony odwodów dywizyjnych na której przeciwnik planuje ostatecznie zaatakować natarcie 3 A.

4. Przyjmując ilość sił broniących się na rubieży DĘBINA /6866/, MINKOWICE /5676/, BISKUPICE OŁAWSKIE /5478/, /patrz ocena przeciwnika/ to dla ich pobicia armia zmęczona będzie użyć do 210 czołgów obliczeniowych.

Aby uzyskać taki potencjał należy wprowadzić do bitwy 2 BZ. Położenie wojska 2 BZ sugeruje że wprowadzenie jej nastąpi rano 6.03.

5. Przyjęty sposób działania zapewnia przewagę nad broniącym się przeciwnikiem na KGU i wykonania zadania drugiego dnia operacji.

Podczas przełamywania rubieży odwodów pułkowych /6.3/ może on kształtować się następująco:

Siły i środki	Wojska własne	Przeciwnik	Stosunek sił
	7DZ/90% ukpl/-4xbat/. 6DZ/85% ukpl/-4-5bat/. 2BZ/95% ukpl/-2-3bat/.	1110,1111 bcz 1112bz, część 1113bz	
bataliony	10-12	3,5	3:1
artyleria	250	60	4,1:1
śr.p panc.	-	30	-
czołgi/BWP/	80/215	42/32	2:1/7:1
czołgi BWP do czołgów BWP śr.p panc przeciwnika	295	104	2,8:1

Ze stosunku sił wynika, że wydzielone siły są w stanie rozbić siły przeciwnika.

6. Dla spotęgowania natarcia i pokonania z marszu rz.ODRY przez siły główne 3 A istnieje potrzeba wprowadzenia do działań OW ze składu ZT pierwszego rzutu.

3. Sprecyzowanie zamiaru: ..... 20 min.

Wprowadzenie: po ocenie sytuacji dowódca określa zamiar, który stanowi podstawę do opracowania zadań bojowych.

Uwaga metodyczna: wykładowca wyznacza jednego - dwóch słuchaczy, którzy w roli dowódcy armii przedstawiają zamiar dalszego prowadzenia /rozwijania/ operacji zaczepnej.

#### WARIANT ZAMIARU

Zamierzam do końca dnia uderzeniami lotnictwa, śmigłowców bojowych, ogniem artylerii oraz aktywnymi działaniami 6 i 7 DZ rozbić przeciwnika na głębokość zadania pierwszego dnia operacji i opanować nakazaną rubież.

W dniu 6.03 główne uderzenie wykonać w kierunku: MIŁOCICE, MARCINKOWICE. Uderzeniem lotnictwa niszczyć śmigłowce, samoloty na lotniakach i elementy systemu dowodzenia.

Wprowadzając do bitwy kolejny ZT-2 BZ, zgrupowaniem uderzeniowym w składzie 6,7 DZ i 2 BZ wykorzystując skutki uderzeń ogniowych rozbić ostatecznie siły 111 pz, z mazure sforsować ODRĘ 1 do końca dnia opanować rubież: NIEDOLICE WLK /6456/, PGR DURAK /5854/, SIEDLICE /5460/, OŁAWA, LIPKI /4468/, BRZEZINA /4270/, PIASTOWICE /4276/.

Uderzeniem częścią sił 6 BZ w kierunku SWIERZYNA /7470/, LIGOTA MŁ./7064/ wiązać siły 113 pz niedopuszczając do ich wyjścia i obsadzenia rubieży na kierunku głównego uderzenia armii.

Główny wysiłek porażenia ogniowego armii skoncentrować na dezorganizacji systemu obrony operacyjnej przeciwnika.

Ugrupowanie armii w jeden rzut z odwodem.

4. Sprecyzowanie zadań bojowych ..... 15 min.

Uwaga metodyczna: wykładowca poprzez pytania ustala dla jakich elementów ugrupowania operacyjnego armii należy sprecyzować zadania w danej sytuacji operacyjno-taktycznej.

Kolejno wyznaczeni słuchacze w roli dowódcy armii precyzują zadania bojowe dla:

- a/ wojsk rakietowych i artylerii;
- b/ lotnictwa;
- c/ 6 DZ;
- d/ 7 DZ;
- e/ 2 BZ;
- f/ 6 BZ

5. Omówienie zajęć ..... 10 min.

Podać stopień osiągnięcia celu zajęć. Ocenić przygotowanie słuchaczy do zajęć, wskazując dobrze i słabiej opanowaną problematykę oraz czas i sposób usunięcia niedociągnięć.

Podać termin instruktażu do kolejnego zajęcia.

OPRACOWAŁ

/-/ płk J. BODZIONY

SPRAWDZIŁ

KIEROWNIK ZAKŁADU  
OPERACJI ARMIJNYCH

/-/ płk dr T. MURAWSKI

OPRACOWANIE METODYCZNE

Zajęcia nr 19

I. TEMAT: FORSOWANIE PRZESZKODY WODNEJ

II. CELE SZKOLENIOWE:

1. Uczyć słuchaczy uszczegółowienia zamiaru forsowania przeszkody wodnej w toku natarcia /dynamiki walki/ oraz użycia wojsk armii do jego zrealizowania.
2. Zapoznać z metodą opracowywania grafiku przeprawy oraz mechanizmem przeprawy podczas prowadzenia przez armie natarcia z forsowaniem przeszkody wodnej.
3. Doskonalić słuchaczy w ciągłej ocenie, dynamicznej sytuacji operacyjno-taktycznej oraz stawianiu zadań dla związków taktycznych i rodzajów wojsk.

III. ZAGADNIENIA SZKOLENIOWE I PODZIAŁ CZASU:

1. Sprawdzenie przygotowania się słuchaczy do zajęć ..... 10'
2. Ocena sytuacji z położenia wojsk o 13.00 6.3 ... 35'
3. Sprecyzowanie i ogłoszenie przez dowódcę armii zamiaru forsowania ODRY związkami taktycznymi pierwszego rzutu oraz postawienie im zadań bojowych ..... 20'
4. Opracowanie grafiku przeprawy do zorganizowanego przekroczenia całością sił armii przeszkody wodnej .... 20'
5. Omówienie zajęcia ..... 5'

---

Razem: 90'

IV. FORMA: zajęcia grupowe

V. WSKAZÓWKI ORGANIZACYJNO-METODYCZNE:

1. Słuchacze przygotowują się do zajęcia na podstawie:
  - założenia numer 3;
  - mapy 1:100 000 z położeniem wojsk o 18.00 6.3;
  - wytycznych wykładowcy udzielonych podczas instruktażu do zajęć;

- przedatawionej literatury - zaleca się:  
Instrukcję o forsowaniu przeszkód wodnych  
nr bibl.017913.

Operacja zaczepna armii - podręcznik, rozdział VII.

2. W założeniu ujęto grafik przeprawy 3 A. Słuchacze określają w nim koncepcję wykorzystania sił i środków przeprawowych Naczelnego Dowództwa i armii na odcinku forsowania 7 DZ. Treść grafiku nie jest wypełniona dla 7 DZ w odniesieniu do koncepcji wykorzystania dywizyjnych środków desantowo-przeprawowych, ponieważ pokonanie ODRY jest rozpatrywane jako problem operacyjny a nie taktyczny.

3. Słuchacze w ramach przygotowania się do zajęć opracowują samodzielnie grafik przeprawy.

4. Wykładowcy na zajęciach doprowadzają do wypracowania koncepcji forsowania ODRY z mazu oraz po przygotowaniu w ograniczonym czasie /jako warunek zapewniający powodzenie natarcia z forsowaniem przeszkody wodnej/.

5. Na mapach z położeniem wojsk o 18.00 15.3 słuchacze dokonują oceny przeciwnika oraz wrysowują elementy decyzji dotyczące forsowania ODRY i opanowania rubieży zadania bliższego armii.

#### VI. PRZEBIEG ZAJĘCIA:

1. Sprawdzenie przygotowania się słuchaczy do zajęć:
  - określenie stopnia poprawności oceny przeciwnika i zamiaru podjętego w roli dowódcy armii na mapach;
  - pytania kontrolne z zakresu znajomości przez nauczanych sytuacji operacyjno-taktycznej.

#### 2. Ocena sytuacji

Wprowadzenie: Dowódca armii o 18.00 16. 3. na centrum dowodzenia, wraz z oficerami sztabu oraz rodzajów wojsk prowadzi ocenę sytuacji w celu sprecyzowania zamiaru do forsowania ODRY.

Uwaga metodyczna: w zależności od rozwoju wydarzeń w toku operacji zaczepnej, różny będzie zakres i czas prowadzonej oceny sytuacji. Dowódca z reguły osobiście będzie prowadził ocenę sytuacji, a uczestniczący w niej oficerowie, będą udzielać szczegółowych odpowiedzi na pytania dowódcy /składać meldunki/.

W grupie prowadząc ocenę sytuacji należy wysłuchać:

- szefa oddziału rozpoznawczego;
- szefa wojsk inżynieryjnych;
- szefa oddziału operacyjnego;
- innych szefów rodzajów wojsk i służb /według uznania wykładowcy/.

Po zreferowaniu przez kolejnych szefów wniosków z oceny sytuacji, wykładowca poddaje je pod dyskusję i w zależności od potrzeb przedstawia poprawne wnioski z jej oceny.

Proponowana treść wniosków z oceny sytuacji:

W pasie prowadzonej przez 3 A operacji zaczepnej broni się trzy pułki z 11 DZ.

Działania obronne związków taktycznych i oddziałów w pasie operacji zaczepnej 3 A wspiera dywizjon rakiet taktycznych i pięć dywizjonów artylerii w tym: trzy dywizjony hb 122 mm, dwa dywizjony hb 155 mm i około półtora dywizjona artylerii raketowej BM-21; ponadto do dwóch eskadr śmigłowców bojowych.

Osłonę przeciwlotniczą ugrupowania bojowego przeciwnika realizuje około trzech baterii rakiet przeciwlotniczych małego zasięgu, dwie baterie rakiet bliskiego zasięgu i blisko 50 środków przeciwlotniczych typu S-2, ZSU-23-4 i ZU-23-2.

Przeciwnik rozwinął w pasie operacji zaczepnej 3 A sześć ogólnowojskowych stanowisk dowodzenia od szczebla pułku wzwyż. W tym: jedno korpuśne, jedno dywizyjne i trzy pułkowe.

Teren w pasie operacji zaczepnej stwarza coraz większe trudności w prowadzeniu natarcia. Powodować je będą obszary lesiaste poprzecinane drobnymi dopływami na północno wschodnim brzegu ODRY, które znacznie utrudnią działanie wojsk i ich manewr. Główną przeszkodę stanowi jednak ODRA, która w pasie operacji jest operacyjną przeszkodą wodną. Nacierające wojska będą musiały w większości forsować ODRĘ ze względu na istnienie tylko trzech mostów, które prawdopodobnie i tak nie będą możliwe do wykorzystania.

Celem działań przeciwnika jest ostateczne załamanie operacji zaczepnej 3 A na ODRZE. Będzie on dążył do przygotowania tej rubieży do obrony i sprawnego przegrupowania jak największej ilości sił i środków na południowo zachodni brzeg ODRY przy maksymalnym opóźnieniu natarcia wojsk 3 A i niedopuszczeniu do sforcowania przez nie ODRY z marszu. Dla zrealizowania przedstawionego celu przeciwnik prawdopodobnie rozciągnie na południowo

zachodnim brzegu ODRY do czterech batalionów. Z tego na odcinku: pld. WROCŁAW, pln. OŁAWA jeden batalion ze 113 pz i dappano i na odcinku: pld. OŁAWA, pln. BRZEG dwa bataliony czołgów ze 112 pz.

Z części sił opóźniających podejście naszych wojsk do ODRY przeciwnik będzie prawdopodobnie dążył do odtworzenia odwodu w sile do dwóch bp z czołgami.

Wysiłki wojsk przeciwnika prowadzących działania obronne na podejściach do ODRY koncentrują się na wzbronieniu wyjścia wojsk 8 A na szerokim froncie do lustra wody, przeciwdziałaniu przenikania CW i awangard oraz elementów rozpoznania do przepraw stałych, urządzeń hydrotechnicznych i odcinków rzeki dogodnych do forsowania.

3. Sprecyzowanie i ogłoszenie zamiaru oraz sprecyzowanie zadań bojowych.

Uwaga metodyczna: Wykładowca wyznacza słuchaczy i poleca im przedstawić własne rozwiązania. Poprzez pytania ustala, dla jakich elementów ugrupowania operacyjnego armii należy sprecyzować zadania w danej sytuacji operacyjno-taktycznej.

Proponowana treść zamiaru dowódcy 8 A:

Zamierzam - główne uderzenie wykonać w kierunku: MIŁOCICE, OZIERZONIÓW. Do rana rozbić wojska 111, 113 pz na podejściach do ODRY, a działaniami taktycznych desantów powietrznych we współdziałaniu z oddziałami wydzielonymi pierwszorzutowych ZT uchwycić przeprawy i odcinki rzeki dogodne do forsowania. Uderzeniami lotnictwa i działaniami szturmowymi bdez dezorganizować manewr odwodów przeciwnika na kierunek przeszkody wodnej.

Rano 7.3. sforsować ODRĘ trzema ZT /7, 6 DZ, 2 BZ/ skupiając główny wysiłek na prawym skrzydle i do końca dnia wyjść na rubież zadania bliższego armii. Przeprawę sił głównych realizować w pasie 6 DZ.

Od rana 8.3. być w gotowości do odparcia przeciwuderzenia i rozwijania operacji zaczepnej w kierunku południowo-zachodnia.

Ogniove porażenie przeciwnika podczas forsowania z marszu ODRY realizują ZT własnymi siłami, a po przejściu do forsowania po ograniczonym przygotowaniu, porażenie ogniove wykonywać na wspólnym armijnym odcinku forsowania. Do strzelania na wprost użyć po 15 środków ogniowych na 1 km odcinka forsowania.

Ugrupowanie armii w dwa rzuty: w pierwszym rzucie 7,6 DZ, 2 BZ, w drugim rzucie 9 BZ.

4. Planowanie forsowania - opracowanie grafiku przeprawy podczas forsowania ODRY.

Wprowadzenie: Szef oddziału operacyjnego przy współudziale szefa wojsk inżynieryjnych i pozostałych szefów rodzajów wojsk i służb przystąpił do opracowania grafiku. Uwzględnić należy dwa kierunki forsowania:

- nr 1 - kierunek uderzenia 7 DZ i 2 BZ;
- nr 2 - kierunek uderzenia 6 DZ

Forsowanie ODRY rozpatrzyć w dwóch wariantach:

- wysadzenia taktycznych desantów powietrznych i bdez oraz uzyskania powodzenia przez oddziały wydzielone związków taktycznych i w efekcie sforsowania z mazu ODRY;

- gdy desanty taktyczne i oddziały wydzielone nie uchwycą przepraw stałych, odcinków dogodnych do forsowania i przyczółków na południowo-zachodnim brzegu ODRY.

Grafik forsowania ODRY przedstawić do zatwierdzenia o 21.00 6.3.

Dla zapoznania się z treścią wymienionego dokumentu, oraz techniką jego opracowania słuchacze otrzymują przed zajęciem /załącznik do założenia nr 3/ częściowo wypełniony grafik. Podstawa do wypełnienia grafiku przeprawy - "Instrukcja o forsowaniu przeszkód wodnych, a ponadto wytyczne wykładowcy KTWinż" w czasie instruktoru do zajęć.

Podczas opracowywania grafiku wykładowcy wspólnie ze słuchaczami rozpatrują użycie sił i środków przeprawowych Naczelnego Dowództwa i 3 A na korzyść pierwszorzutowych ZT, stosowanie do przyjętego zamiaru i czasu podziału.

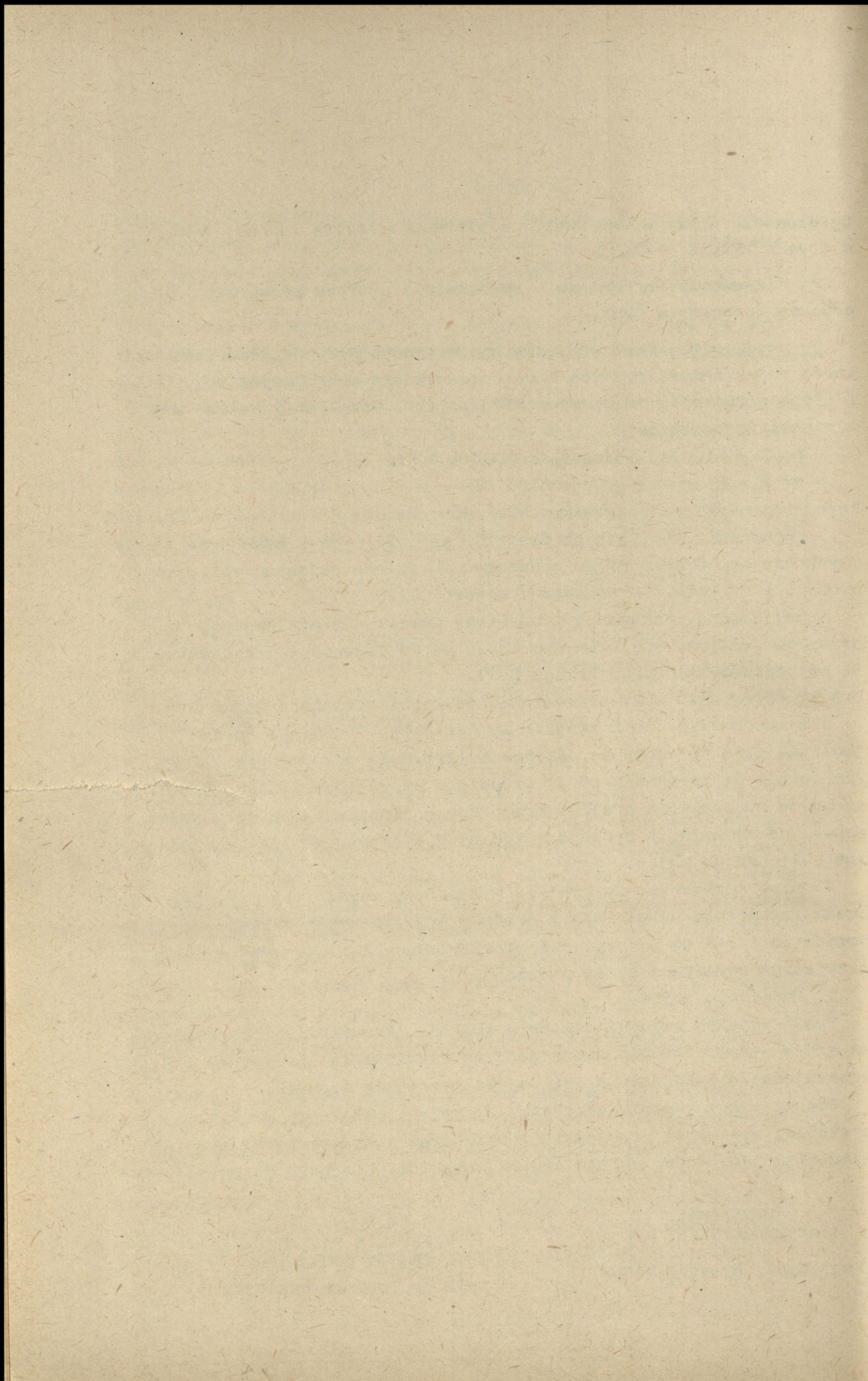
5. Omówienie zajęć.

Podać stopień osiągnięcia celu zajęcia. Zasygnalizować problemy, na które należy zwrócić uwagę podczas studiowania literatury traktującej o pokonaniu przez wojska przeszkód wodnych.

Ocenić przygotowanie słuchaczy do zajęć, wskazując dobrze i słabiej opanowaną problematykę oraz czas i sposób usunięcia niedociągnięć. Podać termin instruktoru do kolejnego zajęcia.

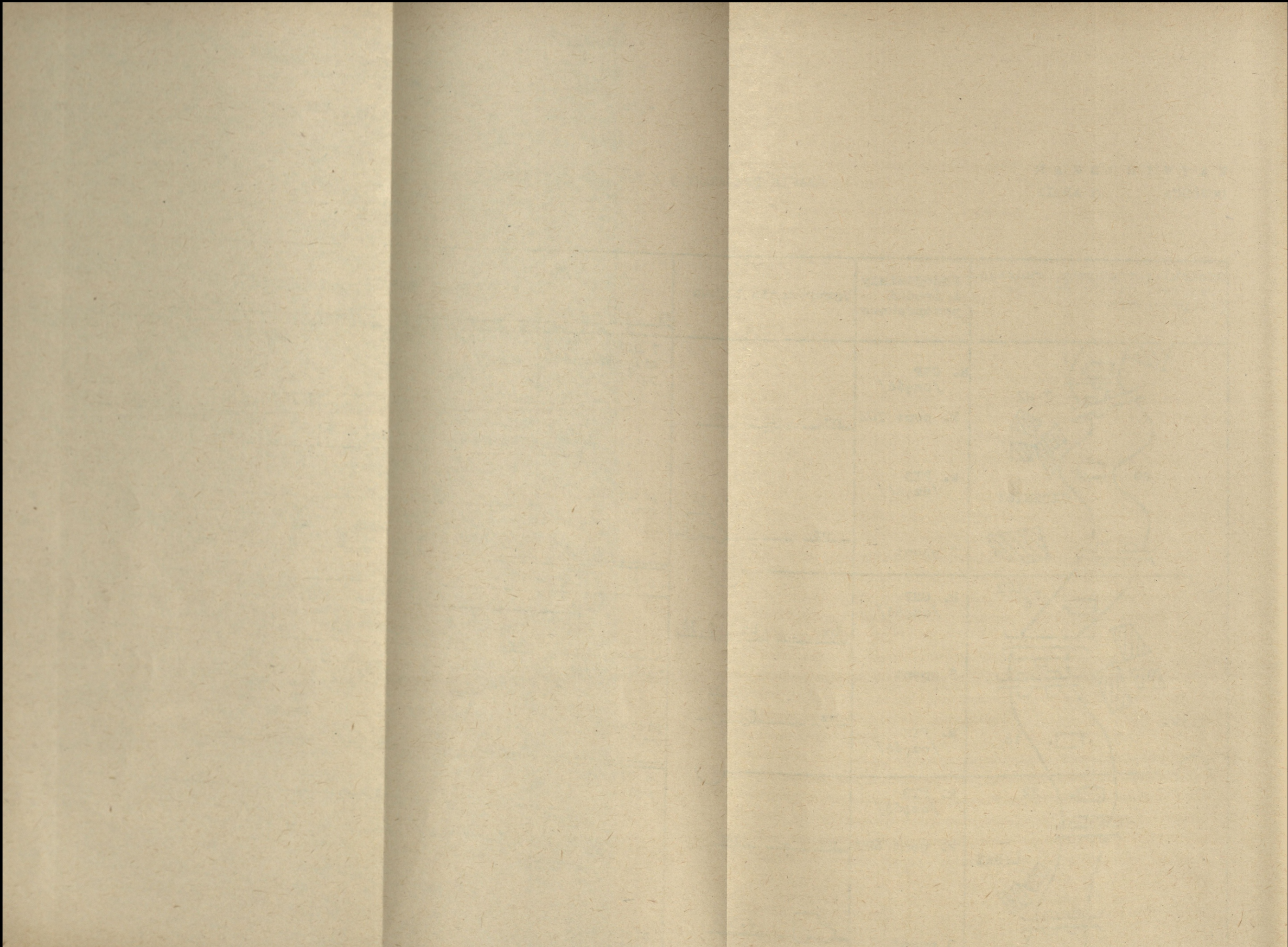
OPRACOWAŁ  
STARSZY ASYSTENT KSO  
mjr dypl. Ryszard TABOR

SPRAWDZIŁ  
KIEROWNIK ZAKŁADU  
OPERACJI ARMIJNYCH  
płk dr Tadeusz MURAWSKI



Z A T W I E R D Z A M  
DOWÓDCA 3 ARMII  
GRAFIK PRZEPRAWY 3 A PODCZAS FORSOWANIA ODRY

Odcinki forsowania, rodzaje przepraw, liczba środków przeprawowych	Pododdziały i środki przeprawowe	Ugrupowanie bojowe	Gotowość przepraw i czas przeprawy
			G 1 2 3 4 5 6 7 8 9 10 11 12 13
	k. GSP / część / k. pont 7DZ k. PTS / część / 3 ppont		7 DZ siły główne pułki PRZEPRAWA PROMOWA Mont. pro-mów. / część / PGA, odwody spec., SD, 7DZ, tyły pz I rz. / część / PRZEPRAWA MOSTOWA Mont. mos-tu / część / pz II rz. / część / tyły 7 DZ pierwszego rzutu PRZEPRAWA PROMOWA Mont. pro-mów. / część / PGA, odwody spec., SD, 7DZ, tyły pz I rz. / część / PRZEPRAWA MOSTOWA Mont. mos-tu / część / pz II rz. / część / tyły 7 DZ 6 BZ PRZEPRAWA MOSTOWA BCA SD 7 BZ, bz II rzutu / część / 2 BZ odwody specjalne tyły 2 BZ bataliony Mont. pro-mów. / część / BCA, SD 7 BZ, odwody specjalne tyły 7 BZ pierwszego rzutu 6 DZ pułki PRZEPRAWA PROMOWA Mont. pro-mów. / część / PGA, odwody spec., SD 6DZ, tyły pz I rz. / część / PRZEPRAWA MOSTOWA Mont. mos-tu / część / pz II rz. / część / tyły 6 DZ pierwszego rzutu PRZEPRAWA MOSTOWA Mont. mos-tu / część / tyły 6DZ / część / Jedn. 3A / część /



OPRACOWANIE METODYCZNE

Zajęcie nr 23

I. TEMAT: ODPARCIE PRZECIWUDERZENIA

II. CELE SZKOLENIOWE

1. Uczyć słuchaczy organizacji odparcia przeciwuderzenia odwodów przeciwnika w operacji zaczepnej
2. Doskonalić słuchaczy w zakresie zwięzłego meldowania zamiaru, precyzowanie i stawiania zadań bojowych
3. Doskonalić słuchaczy w wykorzystaniu mikrokomputerów w procesie podejmowania decyzji i interpretacji otrzymanych wyników.

III. ZAGADNIENIA SZKOLENIOWE I PODZIAŁ CZASU

1. Sprawdzenie przygotowania się słuchaczy do zajęcia ... 15'
2. Organizacja odparcia przeciwuderzenia
  - A. Ocena sytuacji ..... 50'
  - B. Sprecyzowanie i ogłoszenie zamiaru ..... 25'
  - C. Wykorzystanie programu "MODEL-5" do weryfikacji przyjętych rozwiązań i interpretacja otrzymanych wyników ..... 45'
  - D. Postawienie zadań bojowych ..... 30'
3. Omówienie zajęcia ..... 15'

---

Razem 180'

IV. FORMA: Zajęcia grupowe z elementami gry wojennej

V. WSKAZÓWKI ORGANIZACYJNO-METODYCZNE:

1. Wykładowca na 3-4 dni przed terminem zajęcia przeprowadza instruktaż ze słuchaczami, w ramach którego określa organizacyjną stronę przebiegu zajęć i problemy które słuchacze muszą samodzielnie rozwiązać. Podaje sposób przygotowania się słuchaczy do zajęcia.

2. Dokonuje podziału grupy na zespoły, wyznaczając: dowódcę armii, szefa oddziału operacyjnego, szefa oddziału rozpoznawczego, dowódcę wojsk lotniczych armii, szefa wojsk raketowych i artylerii, szefa wojsk inżynierskich.

Tydzień wcześniej zapotrzebować salę komputerową

3. Dzień przed zajęciami, w ramach konsultacji, kieruje przygotowaniem danych do eksperymentów przy wykorzystaniu programu "MODEL-5".

4. Słuchacze przygotowują się do zajęcia na podstawie założenia nr 4, mapy z "Położeniem wojsk własnych i wiadomości o przeciwniku o 16.00 7. 3", zalecanej literatury oraz wytycznych wykładowcy.

5. Wykładowca do prowadzenia zajęć wykorzystuje opracowanie metodyczne, mapę "Położenie wojsk o 16.00 7. 3 z elementami decyzji dowódcy 3 A" oraz ustalenia jakie zapadną na instruktażu w zakładzie operacji armijnych.

6. W czasie zajęć, słuchacze występując w odpowiednich rolach przedstawiają rozwiązanie poszczególnych zagadnień szkoleniowych. Po zreferowaniu zagadnienia, wykładowca podaje je pod dyktando. W miarę potrzeby, przedstawia poprawne rozwiązanie całego zagadnienia lub jego części.

## VI. PRZEBIEG ZAJĘCIA:

1. Sprawdzenie przygotowania się słuchaczy do zajęcia ..... 15'  
Po podaniu tematu i celu zajęcia, należy sprawdzić:
  - wrysowanie na mapy głównych elementów decyzji dowódcy armii;
  - opracowanie tez zagadnień wraz z niezbędnymi kalkulacjami;
  - znajomość sytuacji operacyjno-taktycznej;
  - pytania kontrolne, według uznania wykładowcy

## 2. ORGANIZACJA ODPARCIA PRZECIWUDERZENIA

- A. Ocena sytuacji ..... 50'

Wprowadzenie: Czas operacyjny 16.00 7. 3. Dowódca armii z podległym sztabem przystępuje do oceny sytuacji w celu sformułowania zamiaru i zadań do odparcia przeciwuderzenia 14 DZ i rozwinięcia operacji zaczepnej. W ogólnych zarysach decyzję dotyczącą rozbicia przeciwuderzających wojsk dowódca armii podjął w okresie planowania operacji. Następnie, w toku realizacji zadania bliższego armii była budowana koncepcja dalszych działań, w tym walka z odwodami przeciwnika. Dlatego też, dowódca i sztab armii nie rozpoczynają pracy nad wypracowaniem zamiaru do odparcia przeciwuderzenia od podstaw, lecz

przystępują do ostatecznego uściślenia koncepcji walki 14 DZ.

Ze względu na ciągłe śledzenie sytuacji operacyjno-taktycznej dowódca armii analizuje i ocenia tylko te problemy, których nie mógł szczegółowo rozpatrzyć wcześniej.

Uwaga metodyczna: oficerowie sztabu uczestniczący w ocenie sytuacji prowadzonej przez dowódcę armii, mogą udzielać odpowiedzi na pytania dowódcy, bądź też składać pełne meldunki.

A.1. Ocena przeciwnika: ..... 20'

Uwaga metodyczna: Podczas oceny przeciwnika wyegzekwować od słuchaczy przedstawianie wniosków dotyczących określenia:

1. ugrupowania, celu i możliwego charakteru działania przeciwnika w pasie armii, zwłaszcza jego zgrupowania uderzeniowego;
2. obiektów, które powinny być niszczone w pierwszej kolejności uderzeniami lotnictwa, ogniem artylerii i wojsk raketowych oraz uderzeniami wojsk desantowo-szturmowych, pancernych i zmechanizowanych.
3. obiektów które mogą być zagrożone przez przeciwnika uderzeniami bronią precyzyjną: lotnictwa, rakiet i artylerii, wojsk desantowo-szturmowych, pancernych i zmechanizowanych,
4. prawdopodobny termin przejścia przeciwnika do przeciwuderzenia. Wyżej wymienione wnioski zawarte są na mapie 1:100 000 "Położenie wojsk własnych i wiadomości o przeciwniku o godz. 16.00 7. 3 z elementami decyzji".

Z oceny przeciwnika wynika że na kierunku 7 DZ będzie on dysponował następującymi wojskami i sprzętem.

- 14 DZ; 112pz; bz i bcz z 16 BZ /oraz dwoma bat.desantowo-szturmowym;
- 224 czołgami;
- 216 BWP i TO
- dwiema eskadrami śmigłowców bojowych;
- 142 działami i moździerzami do ognia pośredniego /całą art.dywizyjną z bm oraz art.pużku ze styczności i częścią ar.d. 16 BZ/.

Ad.2. Ocena wojsk własnych

Uwaga metodyczna: Podczas prowadzenia oceny wojsk własnych zwrócić szczególną uwagę na:

- możliwości armii w zakresie osłabienia siły przeciwuderzających wojsk przeciwnika;
- możliwości i potrzeby wydzielenia sił do odparcia przeciwuderzenia i rozwijania operacji zaczepnej;
- możliwości i sposób wykorzystania odwodów armijnych do odparcia przeciwuderzających wojsk.

Wnioski z oceny wojsk własnych zawarte są na mapie 1:100 000 "Położenie wojsk własnych i wiadomości o przeciwniku o 16.00 7.3 z elementami decyzji"

W celu określenia sposobu odparcia przeciwuderzenia należy dokonać kalkulacji liczbowych na kierunku 7 DZ.

Wojska własne		Wyszczególnienie	Przeciwnik		Stosunek sił
ZT i oddziały	Ilość		ZT i oddziały	Ilość	
7 DZ	1	ZT	14 DZ.112 pz,	1,6	1:1,6
	12	bataliony/bz i bcz	bzibcz 16 BZ	20	1:1,6
	157	czołgi		224	1:1,4
	151	BWP i TO		216	1:1,4
2xeskśb, pappanc, dappanc, 3xbppanc 3 EAA	108	śr.ppancerne	2xeskśb,dappanc 4xbappanc	49	2,2:1
/bez 3 i 4da/,pa	138	ort.do ognia pośredniego	pa,5xdae,9 bm	142	1:1,2
3xdae, 6xbm czołgi BWP i środki ppanc	421	środki ppanc nasze do czoł- gów i BWP przeciwnika	czołgi BWP i PO	529	1:1,1

Wnioski z kalkulacji liczbowych zostały uwzględnione i są zawarte na mapie 1:100 000 "Położenie wojsk własnych i wiadomości o przeciwniku o 16.00 7.3 z elementami decyzji oraz w zamierze.

B. Sprecyzowanie i ogłoszenie zamiaru .....25"

Wprowadzenie: Po ocenie sytuacji, dowódca precyzuje i ogłasza zamiar, który stanowi podstawę do opracowania zadań bojowych.

Uwaga metodyczna: Zamiar meldują słuchacze wyznaczeni na dowódców poszczególnych sztabów. W grupach w których nie dokonano podziału na zespoły, wykładowca wyznacza 2-3 słuchaczy którym nakazuje zreferować treść zamiaru. Pytania dodatkowe powinny dotyczyć ewentualnych braków w treści lub precyzji sformułowań.

Proponowana treść zamiaru dowódcy 3 A

W dniu dzisiejszym, głównym zgrupowaniem uderzeniowym armii opanować rubież zadania bliższego: ŚLEJA; BRZEWICA; JAKSIN; WAWRZECINA BRZESKIE; BRZEG.

Przeciwuderzenie 2 KA odeprzeć siłami 7 DZ, którą przejść do obrony w pasie: ŚLEJA; BROCHÓW; TYNIEC nad ŚLEŻĄ; OŁAWA i nie dopuścić do przerwania się przeciwnika w kierunku: KOBIERZYCE; STANOWCE.

W ogniowym porażeniu przeciwuderzającego przeciwnika główny wysiłek skupić na:

- niszczeniu systemów rozpoznawczo-uderzeniowych;
- opóźnieniu i wzbranianiu podejścia i rozwijania wojsk;
- niszczeniu stanowisk dowodzenia dywizja, pułk;
- wsparciu natarcia 6 BZ.

Dla rozwijania natarcia przez główne zgrupowanie uderzeniowe na kierunku OŁAWA, NIEMCZA wprowadzić do bitwy w godzinach rannych 8. 3 6 BZ z rubieży wach. GRADZISZOWICE; płd. JEDRZYCHOWICE rozbić ocalałe siły 11 DZ, przejść do pościgu i do końca dnia opanować rubież: NASŁAWICE, ŁAGIEWNIKI, GRZEBECZYCE, GNOJNA. Ugrupowanie armii w dwa rzuty. W pierwszym rzucie 7,6 DZ, 2,6 BZ, w drugim rzucie 9 DZ.

C. Wykorzystanie programu "MODEL-5" do weryfikacji przyjętych rozwiązań i interpretacja otrzymanych wyników 45°

Zajęcie może być przeprowadzone w pracowniach informatycznych /s.302, 201/ bądź też w sali grupowej po uprzednim zabezpieczeniu w mikrokomputery klasy I.B.M. w ilości 2-3 na grupę.

Słuchacze przystępują do przeprowadzenia eksperymentu wykorzystując dane przygotowane w ramach nauki własnej. Ćwiczące sztaby wykorzystując program rozgrywają walkę z przeciwuderzającym przeciwnikiem zgodnie z powziętymi zamierami i dokonują wydruku każdego cyklu obliczeń. Wykładowca zwraca uwagę na realność wykorzystania przez słuchaczy sił i środków walki zarówno własnych

jak i przeciwnika w zależności od rozwijającej się sytuacji operacyjno-taktycznej.

W celu jak najlepszego spożytkowania programu, należy w czasie aktualizacji danych o stronach eksperymentu odwzorować ugrupowanie wojsk na jak najniższych szczeblach organizacyjnych /batalion, pułk/ i na jak największej liczbie kierunków. Tak przygotowane dane gwarantują, że w czasie obliczeń dokonywanych przez komputer zostaną uwzględnione potencjały jednostek walczących bez uwzględnienia potencjału jednostek zabezpieczających.

Wykorzystując program MODEL-5 ćwiczące sztaby mogą w krótkim czasie rozpatrzyć wiele wariantów decyzji. Należy jednak zwrócić słuchaczom uwagę na to, że ostateczny wybór decyzji zawsze należy do dowódcy. Wyniki obliczeń dokonywanych przez komputer ułatwiają mu powzięcie decyzji lecz go w tym nie wyręczają.

**D. Postawienie zadań bojowych ..... 30'**

**Uwaga metodyczna:** Wykładowca poprzez pytania ustala, dla jakich elementów ugrupowania operacyjnego armii należy sprecyzować zadania w danej sytuacji operacyjno-taktycznej.

Wyznaczeni słuchacze stawiają zadania wcześniej ustalonym elementom ugrupowania operacyjnego.

**3. Omówienie zajęcia ..... 15'**

Ocenić przygotowanie się słuchaczy do zajęcia. Wskazać, że odparcie przeciwuderzenia jest ważnym epizodem w operacji zaczepnej i od jego powodzenia może zależeć możliwość dalszego rozwijania operacji.

Podać temat kolejnego zajęcia i termin instruktażu.

OPRACOWAŁ

mjr dypl. B. DOMAŃSKI

SPRAWDZIŁ  
KIEROWNIK ZAKŁADU OPERACJI  
ARMIJNYCH

płk dr T. MURAWSKI

OPRACOWANIE METODYCZNE

Zajęcia nr 28

I. TEMAT: BITWA SPOTKANIOWA

II. CELE SZKOLENIOWE:

1. Uczyć słuchaczy dokonywania oceny sytuacji w toku operacji zaczepnej i podejmowania decyzji do rozbicia podchodzących odwodów przeciwnika w bitwie spotkaniowej.

2. Doskonalić słuchaczy w stawianiu zadań podległym związkom taktycznym w sytuacji dynamicznej.

III. ZAGADNIENIA SZKOLENIOWE I PODZIAŁ CZASU:

Sprawdzenie przygotowania się słuchaczy do zajęć .....	10'
1. Ocena sytuacji /z położenia wojsk o 17.00 8. 3/ .....	105'
2. Sprezycyzowanie i ogłoszenie zamiaru do bitwy spotkaniowej .....	20'
3. Postawienie zadań bojowych .....	35'
Omówienie zajęcia .....	10'

---

Razem godzin lekcyjnych 4/180'

IV. FORMA: Zajęcie grupowe na mapach w sali z elementami ćwiczenia dowódczo-sztabowego.

V. WSKAZÓWKI ORGANIZACYJNO-METODYCZNE:

1. Słuchacze przygotowują się do zajęcia na podstawie założenia nr 5, mapy 1:100 000 "Położenie wojsk własnych i wiadomości o przeciwniku o 17.00 8. 3", notatek z wykładu oraz opracowań teoretycznych traktujących o prowadzeniu bitwy spotkaniowej. Ponadto kierują się ustaleniami z instruktażu do zajęć.

2. Wykładowca do prowadzenia zajęć wykorzystuje:

- opracowania metodyczne nr 28;
- założenie nr 5;
- mapę 1:100 000 "Położenie wojsk własnych i wiadomości o przeciwniku o 17.00 8. 3".

3. Przed zajęciami /2-3 dni/ wykładowca powinien przeprowadzić instruktaż z grupą szkoleniową, podzielić grupę na zespoły /2-3/ wyznaczając: dowódcę armii, szefa oddziału rozpoznawczego, szefa oddziału operacyjnego, dowódcę wojsk lotniczych, szefa wojsk raketowych i artylerii, szefa wojsk inżynierskich.

4. W czasie zajęć zagadnienie 1 "Ocena sytuacji" prowadzić formę ćwiczenia dowódczo-sztabowego, pozostałe zagadnienia formę zajęcia grupowego.

5. W czasie zajęć, słuchacze występują w odpowiednich rolach, przedstawiają rozwiązania poszczególnych zagadnień szkoleniowych. Po zreferowaniu zagadnienia, wykładowca podaje je pod dyskusję. W miarę potrzeby, przedstawia poprawne rozwiązanie całego zagadnienia lub jego część.

6. W czasie zajęć uwagę zwrócić na problemy czasu i przeszerzenia w aspekcie przygotowania zamiaru do bitwy spotkaniowej.

#### VI. PRZEBIEG ZAJĘCIA:

Sprawdzenie przygotowania się słuchaczy do zajęcia ..... 10'

Po podaniu tematu należy sprawdzić wykonanie przez słuchaczy prac podanych w założeniu nr 5 i nakazanych przez wykładowcę w czasie instruktażu.

Po sprawdzeniu wykonanych prac wyegzekwować odpowiedzi na pytania kontrolne - wprowadzające do tematu.

Zagadnienie 1 Ocena sytuacji ..... 105'

#### Uwaga metodyczna:

Oficerowie sztabu uczestniczący w ocenie sytuacji prowadzonej przez dowódcę armii, mogą udzielać odpowiedzi na pytania dowódcy, bądź też składać pełne meldunki. W grupie, mając wyznaczone 2-3 sztaby, należy przeprowadzić ocenę sytuacji oboma metodami.

#### Wprowadzenie:

Dowódca 3 armii z podległym sztabem na SD w rejonie wsch. WAWRZĘCICE /3650/, po zebraniu meldunków od dowódców ZT o 17.00 8. 3 przystępuje do oceny sytuacji.

**A. Ocena przeciwnika**

**Proponowane wnioski:**

1. Przeciwnik powstrzymuje natarcie naszych wojsk w rejonie włazania siłami 11 i 14 DZ.
2. W bitwie spotkaniowej 12 DZ zamierza rozbić kolejne podchodzące siły.
3. Uderzeniem odwodu 11 A w skrzydło 3 A powstrzymać jej natarcie w celu umożliwienia wyjścia z zarysowującego się okrężenia sił 1, 21 i 31 DZ.
4. Uderzeniem odwodu 2 KA wspólnie z 12 DZ oraz 10 i 211 pz rozbić wojska 3 A w obozarnie: STRZELIN /3044/, ŁAGIEWNIKI /3028/, BARTOSZOWA /4038/ i skrócić front obrony.

**B. Ocena wojsk własnych**

**Proponowane wnioski:**

1. Z oceny przeciwnika oraz położenia wojsk własnych wynika, że głównym zadaniem które 3 A musi zrealizować dla osiągnięcia celu operacji, będzie rozbić w bitwie spotkaniowej 12 DZ przeciwnika oraz daleko rozwijanie natarcia celem połączenia się z 2 BPG.
2. Na kierunku przewidywanego uderzenia 12 DZ przeciwnika prowadzi natarcie 6 BZ. Uwzględniając aktualne położenie, stopień ukończenia, a co za tym idzie możliwości bojowe, 6 BZ nie jest w stanie samodzielnie rozstrzygnąć bitwy na swoją korzyść.
3. Do bitwy spotkaniowej 3 A może wydzielić 9 DZ oraz część sił 6 BZ, które dysponują następującymi środkami stanowiącymi o ich potencjale bojowym /patrz tabela nr 1/:

**Tabela nr 1**

Wyszczególnienie	6 BZ /bez 61 bcz/	9 DZ	Razem
czołgi	31	186	217
BWP	60	130	190
śr. ppanc	18	48	66
artyleria do ognia pośredniego	48	120	168

W celu porównania potencjału bojowego wojsk własnych przedstawi-  
wionych w tabeli nr 1 z możliwą liczbą tych środków przeciwnika  
podczas bitwy spotkaniowej - patrz tabela nr 2.

Tabela nr 2

Wojska własne	Rodzaje środków	Przeciwnik	Ogólny stosunek sił	Uwagi
217	czołgi	209	1,04:1	
190	BWP	152	1,25:1	
66	śr.ppanc	48	1,37:1	
168	artyleria do ognia pośredniego	124	1,35:1	

UWAGA: Ukompletowanie przeciwnika:

- 12 DZ - 100%
- 111 pz - 75%

Z powyższego porównania podstawowych środków rażenia wojsk  
własnych do przewidywanych na kierunku uderzenia wojsk przeciwnika  
wynika, że jesteśmy w stanie rozbić go w bitwie spotkaniowej.

4. Obecne położenie wojsk 9 DZ /zajmuje rejon wyjściowy/, czas  
operacyjny oraz wprowadzenie do walki 12 DZ przeciwnika wskazują,  
że celowe jest wprowadzenie do bitwy spotkaniowej 9 DZ rano 9.03.

5. Do końca dnia dzisiejszego ZT pierwszego rzutu /na rubieży  
zadania dnia/ opanować przesmyki, dominujące wzgórza, stwarzając  
tym samym dogodne warunki do kontynuacji operacji w dniu jutrzejszym

6. Część sił 6 BZ zabezpieczyć wprowadzenie do bitwy 9 DZ.

Zagadnienie 2

Sprecyzowanie i ogłoszenie zamiaru ..... 20'

Uwaga metodyczna:

Wykładowca wyznacza jednego-dwóch słuchaczy którzy w roli  
dowódcy armii przedstawiają zamiar prowadzenia bitwy spotkaniowej.

Pytania dodatkowe powinny dotyczyć ewentualnych braków w treści  
lub precyzji sformułowań. Można je kierować do słuchacza po zło-  
żeniu przez niego pełnego meldunku.

Wprowadzenie:

Po ocenie sytuacji dowódca 3 armii precyzuje, a następnie melduje zamiar zastępcy dowódcy "PÓŁNOCNYCH" do liniowych /w jego roli występuje wykładowca/.

Czas operacyjny 17.35 8.03.

Proponowane rozwiązanie:

Zamierzam do końca dnia uderzeniami lotnictwa, śmigłowców bojowych, ogniem artylerii oraz aktywnymi działaniami 2 i 6 BZ oraz 6 DZ rozbić przeciwnika na głębokość zadania dnia operacji i opanować nakazaną rubież.

W dniu 9.03 uderzeniem 9 DZ i części sił 6 BZ w kierunku: WÓJSŁAWICE /2030/, ZĄBKOWICE ŚL. z rubieży: RUSZKOWICE /1830/, BRZENICA oraz więząc część sił 111 pz przeciwnika na rubieży DOMŁYŃSKO /2030/, DOBRZENICA /2034/ rozbić czołowe oddziały 12 DZ, a następnie jej odwody i do końca dnia opanować rubież: MAKOWICE /3206/, ŁUTOMIA /2608/, BIELAWA /1612/, BRZEŹNICA /0222/, ZIĘBICE.

Wysiżkiem 30 ś/1 LMB i 60 ś/1 śb oraz działaniem bdez w rejonie: GOLENIÓW ŚLĄSKI /0234/, PRZYŁĘK /0020/, pln. BARASZOWICE /0426/ opóźnić podejście i rozwinięcie głównych sił 12 DZ na kierunku: KŁODZKO, ZĄBKOWICE ŚL.

Zagadnienie 3

Postawienie zadań bojowych ..... 35°

Uwaga metodyczna:

Na zajęciach wyegzekwować zadania dla dowódcy 6 i 9 DZ, 2 i 6 BZ, bdez i lotnictwa.

Wprowadzenie:

Po zatwierdzeniu zamiaru, dowódca armii stawia zadania wykonawcom. Wszyscy słuchacze występują w roli dowódcy armii.

Czas operacyjny 18.00 8.03.

Proponowane rozwiązanie:

A. Lotnictwo do końca dnia 8.03 główny wysiżek ekupić na zwalczaniu kolumn marszowych 12 DZ, 23 prplot oraz rejon 2 Dow. Logistycznego.

W dniu jutrzejszym lotnictwem myśliwsko-bombowym zabezpieczyć wejście do bitwy 9 DZ, zwalczając SD i ZSD 2 KA, prt oraz śmigłowce ppanc.

B. 9 DZ do 18.30 zająć rejon wyjściowy i do 3.00 osiągnąć gotowość do natarcia.

O 7.30 9.03 wykonać uderzenie w kierunku: ZELOWICE /2234/.

ZĄBKOWICE ŚL. z rubieży RUSZKOWICE /1830/, zach. DOBRZENICA /2034/. W zadaniu bliższym w bitwie spotkaniowej rozbić oddziały 12 DZ i opanować rubież: PRZEDBOROWA /1222/, BARASZOWICE /0426/, GOLENIÓW ŚL.

W zadaniu dnia rozbić odwoły przeciwnika i połączyć się z 2 BPG.  
Drogi marszu:

nr 1 - JELCZ /5662/, MARCINKOWICE /5256/, DOMIANÓW /4248/,  
BIERZYN /3242/, KONDRATOWICE /2836/

nr 2 - JANIKÓW /5666/, OŁAWA, STRZELIN, GOŁOSTOWICE /2638/.

SD - płn. PIOTRKÓW /2232/.

C. 2 BZ kontynuować natarcie w kierunku: JORDANÓW ŚLĄSKI /3830/, MŁYNICA /3224/. Rozbić 1432 bcz i 1430 bcz i do końca 8.03 opanować rubież: SOBÓTKA, SULISTROWICE, MŁYNICA płn. RATAJNO.

W dniu 9.03 główne uderzenie wykonać w kierunku: PIOTRÓWEK /3428/, UCIECHÓW /2618/ PIESZYCE. W zadaniu bliższym rozbić pozostałe siły 143 pz i opanować rubież: WIRY /3416/, TUSZYN /3016/, ROZTOCZNIKI /2422/. W zadaniu dnia rozbić przeciwnika w pasie natarcia, połączyć się z 2 BPG i opanować rubież: BOLEŚCIN /3206/, LUTOMIA /2608/, PIESZYCE.

D. 6 BZ do końca dnia rozbić 1110 bcz i 1112 bcz i opanować rubież: płd. RATAJNO, NIEMCZA, DOBRZYCNICA, NIESZKOWICE.

Rano 9.03 częścią sił zabezpieczyć wprowadzenie do bitwy 9 DZ z rubieży: RUSZKOWICE, zach. DOBRZENICA. Siłami głównymi wspólnie z 9 DZ wykonać uderzenie w skrzydło 12 DZ.

W zadaniu bliższym rozbić część sił 111 pz i opanować rubież: PGR PIESZYCE /2014/, OWIESNO /1418/, wzg. 381,0 /1420/. W zadaniu dalszym we współdziałaniu z 9 DZ rozbić 214 bcz, 210 bpg i odbloko- wać siły 2 BPG.

E. 6 DZ do końca dnia 8.03 opanować rubież: wech. GLICZYNA /2646/, płn. JESZKOTLE /2258/, płd. GNOJNA /2262/.

W godzinach rannych 9.03 wznowić natarcie w kierunku: WAWRZY- SZÓW /2456/, KONARY /1452/.

W zadaniu bliższym rozbić siły 112 pz i opanować rubież: DOBROSZÓW /1846/, BOŻNOWICE /1648/, SARBY DLN /1452/.

W zadaniu dalszym rozbić podchodzące siły odwodu 11 A i opanować rubież: HENRYKÓW /1440/, ZIĘBICE /1044/, wyż. WILAMOWICE /0850/.

F. 7 DZ - bronić zajmowanego pasa i nie dopuścić do przerwania się sił odwodu 2 KA w kierunku: KOBIERZYCE /5034/, BOREK STRZELIŃSKI /3844/.

Linia rozgraniczenia: BUDZISZÓW /4434/, MAŃCZYCE /3838/.

Omówienie zajęcia ..... 10'

Podać stopień osiągnięcia celu zajęcia. Zasygnalizować problemy, na które należy zwrócić uwagę podczas studiowania literatury traktującej o prowadzeniu bitwy spotkaniowej.

Ocenić przygotowanie słuchaczy do zajęć, wskazując dobrze i słabiej opanowaną problematykę oraz czas i sposób usunięcia niedociągnięć.

Podać temat kolejnego zajęcia i temat instruktażu.

OPRACOWAŁ  
ADIUNKT KSO

ppłk dr Z. KUCZMAŃSKI

SPRAWDZIŁ  
KIEROWNIK ZAKŁADU  
OPERACJI ARMIJNYCH

płk dr T. MURAWSKI

OPRACOWANIE METODYCZNE

Zajęcia nr 30

I. TEMAT: PRZEJŚCIE DO OPERACJI OBRONNEJ ARMII

II. CELE SZKOLENIOWE:

1. Uczyć słuchaczy rozwiązywania problemów związanych z przejściem do operacji obronnej w toku operacji zaczepnej, w skomplikowanej sytuacji determinowanej oddziaływaniem silnych zgrupowań wojsk lądowych, broni precyzyjnej, lotnictwa oraz środków walki radioelektronicznej.

2. Doskonalić umiejętności:

- organizacji przejścia armii z operacji zaczepnej do obrony;
- przewidywania oraz podejmowania uzasadnionego, odpowiednio skalkulowanego ryzyka operacyjnego;
- precyzowanie zamiaru i formułowania zadań bojowych.

III. ZAGADNIENIA SZKOLENIOWE I PODZIAŁ CZASU:

- |  |     |
|--|-----|
| 1. Sprawdzenie przygotowania się słuchaczy do zajęć .....  | 15° |
| 2. Wypracowanie zamiaru do operacji obronnej .....   | 10° |
| 2.1. Ocena możliwości wojsk armii w zakresie przyjęcia ugrupowania obronnego i wykonania zadań armii w operacji obronnej ..... | 90° |
| 2.2. Sprecyzowanie zamiaru do operacji obronnej .....  | 30° |
| 3. Sformułowanie zadań bojowych .....  | 30° |
| 4. Omówienie zajęcia .....   | 15° |

---

Razem: 180°

IV. FORMA: Zajęcia grupowe z elementami gry wojennej.

V. CZAS: 4 godziny lekcyjne /4x45°/

VI. WSKAZÓWKI ORGANIZACYJNO-METODYCZNE:

1. Słuchacze przygotowują się do zajęcia na podstawie założenia nr 6 oraz mapy 1:100 000 z położeniem wojsk własnych i wiadomości o przeciwniku o 16.00 12. 3 oraz ustaleń z poprzednich zajęć.

2. Przed zajęciami /2-3 dni/ wykładowca przeprowadza ze słuchaczami konsultację /instruktaż/.

3. Wykładowca do prowadzenia zajęć wykorzystuje:

- niniejsze opracowanie metodyczne;
- mapę 1:100 000 "Położenie wojsk o 16.00 12.03

4. W ramach przygotowania się do zajęć słuchacze dokonują oceny sytuacji, wrysowują na mapy zamiar.

5. Wykładowca prowadzi pierwsze zagadnienie metodą grupową rozwiązując problem możliwości wojsk armii w wykonaniu zadań i operacji obronnej. Następnie wyznacza słuchaczy na funkcje w sztabie 8 A i poleca w czasie operacyjnym /około 95-90 minut lekcyjnych/ wypracować zamiar do operacji obronnej. Po zakończeniu wyznaczonego czasu polecić 1-2 słuchaczom przedstawić zamiar w formie meldunku dla Naczelnego Dowódcy.

## VII. PRZEBIEG ZAJĘĆ

### 1. Sprawdzenie przygotowania się słuchaczy do zajęć

Po podaniu tematu i celu zajęć należy sprawdzić:

- wrysowanie na mapy zadania bojowego, oceny przeciwnika oraz propozycji zamiaru;
- wykonanie prac podanych w założeniu nr 6 i nakazanych przez wykładowcę w czasie instruktażu.

### 2. Wypracowanie zamiaru do operacji obronnej

#### 2.1. Ocena możliwości wojsk armii w zakresie przyłączenia ugrupowania obronnego i wykonania zadań armii w operacji obronnej

Wprowadzenie: Dowódca armii oraz sztab znajdują się na stanowisku dowodzenia. Przystępując do analizy zadania, zna położenie wojsk armii, wykonane zadania oraz stopień ich ukończenia. Zna także ogólne położenie przeciwnika i warunki terenowe w pasie operacji armii. Jednocześnie wytworzona sytuacja operacyjna zmusza do takiego zorganizowania pracy sztabu, aby zapewnić ciągłość dowodzenia w prowadzonej operacji zaczepnej i wypracowanie zamiaru do operacji obronnej.

Podstawę wypracowania zamiaru stanowi zarządzenie bojowe, które wpłynęło na SD armii o 16.00 12. 3.

Czas operacyjny - 16.00 12. 3.

Dowódca armii rozpoczyna pracę nad nowym zadaniem bojowym.

A. Analiza zadania:

Uwaga metodyczna: wykładowca wyznacza 1-2 słuchaczy, którzy w roli dowódcy armii prowadzą analizę zadania. Wyeksponować zagadnienie roli i miejsca armii oraz możliwości przejścia wojsk armii bezpośrednio z operacji zaczepnej do obrony.

We wnioskach ustalić przedsięwzięcia jakie należy przewidzieć i wykonać, aby zapewnić najkorzystniejsze warunki przejścia armii do obrony.

W podsumowaniu zagadnienia wskazać, że w trakcie analizy zadania dowódca armii powinien zrozumieć i określić:

- cel operacji obronnej;
- zamiar dowódcy wyższego szczebla;
- rolę i miejsce armii;
- zadania realizowane w pasie armii siłami przełożonego oraz zadania sąsiadów i ich wpływ na wykonanie zadania.

We wnioskach /po analizie zadania/ dowódca armii ustala:

- siły wojsk przeciwnika, które armia powinna rozbić i rubieże lub rejony, które armia powinna utrzymać;
- obiekty pierwszej kolejności rażenia i sposób wykonania na nie uderzenia środkami armii;
- wskaźniki rozmachu operacji obronnej armii;
- rejon /y/, w którym należy skupić główny wysiłek obrony armii;
- przedsięwzięcia jakie należy przewidzieć i wykonać aby zapewnić najkorzystniejsze warunki przejścia armii do obrony;
- orientacyjne ugrupowanie operacyjne wojsk armii.

B. Kalkulacja czasu:

Uwaga metodyczna:

Zagadnienie przerobić jako doskonalące. Po ustaleniu danych wyjściowych do kalkulacji czasu rozpatrzyć propozycję słuchaczy co do terminów rozpoczęcia i czasu realizacji najważniejszych przedsięwzięć wchodzących w zakres przygotowania operacji obronnej.

### C. Ocena sytuacji:

Uwaga metodyczna: Wykładowca przerabia zagadnienie rozpatrując kolejne elementy oceny sytuacji i egzekwując od słuchaczy znajomości problematyki oraz metodykę dokonywania obliczeń.

a/ Ocena przeciwnika: Wykładowca wyznacza 1-2 słuchaczy którzy w roli szefa oddziału rozpoznawczego armii rozpatrują prawdopodobny cel i charakter działań przeciwnika, opłacalne obiekty w ugrupowaniu do uderzeń ogniowych i lotniczych.

b/ Ocena wojsk własnych: Rozpatrując to zagadnienie wykładowca w dyskusji ze słuchaczami ustala kolejność i zakres problemów, takich jak:

- ocena możliwości wojsk armii w zakresie rozbitcia przeciwnika na podejściach do granicy państwowej;
- możliwości w zakresie przyjęcia ugrupowania obronnego;
- likwidacji okrążonych sił 142 pz;
- wykorzystania właściwości ochronnych terenu i możliwości manewru wojskami;
- określenie struktury obrony armii.

c/ Inne elementy oceny sytuacji - wg uznania wykładowcy i potrzeb rozpatrywanych problemów

Uwaga metodyczna: Wykładowca może przerobić zagadnienie - oceną sytuacji w czasie operacyjnym. Wówczas wyznacza słuchaczy na funkcje w dowództwie armii, podaje czas operacyjny i poleca przystąpić do pracy.

### 2.2. Sprecyzowanie zamiaru do operacji obronnej

Wprowadzenie: W czasie prowadzonej przez dowódcę armii oceny sytuacji w wydziale planowania sztabu armii oficerowie przygotowali niezbędne dane i kalkulacje potrzebne szefowi oddziału operacyjnego do zamiaru dowódcy armii.

Uwaga metodyczna: W pierwszej fazie zajęcia należy formułować poszczególne elementy zamiaru dowódcy ustalając ich treść. W drugiej fazie przedstawić zamiar w formie meldunku przełożonemu.

### 3. Sformułowanie zadań bojowych

Uwaga metodyczna: Zagadnienie przerabia się w warunkach dysponowania czasem. Zadania określa się dla tych elementów ugrupowania operacyjnego, które realizować będą główne zadanie w operacji obronnej.

### 4. Omówienie zajęcia

Wykładowca ocenia przygotowanie słuchaczy do zajęć, podaje oceny oraz zwraca uwagę na niedociągnięcia. Podkreśla znaczenie zamiaru w procesie przygotowania operacji metodą pracy równoległej oraz podkreśla specyfikę pracy dowódcy w czasie podejmowania zamiaru do operacji obronnej w toku operacji zaczepnej.

OPRACOWAŁ  
płk dr J. BODZIONY

SPRAWDZIŁ  
płk dr T. MURAWSKI

Wydrukowano w 25 egz.  
Egz. nr 1-25 Bibl.Gł.OZN  
Wyk.płk Bodziony  
Druk: TG dn.2.08.91r.  
Druk: AON nr pf-491/WW  
Kor. KK

AKADEMIA OBRONY NARODOWEJ

---

WYDZIAŁ WOJSK LĄDOWYCH  
KATEDRA SZTUKI OPERACYJNEJ

ZATWIERDZAM  
SZEFA KATEDRY SZTUKI OPERACYJNEJ

P O U F N E

Egz.nr ....

(-) płk dr Jacek PAWŁOWSKI

Dla nauczycieli akademickich  
i słuchaczy

ĆWICZENIE GŁÓWNE Nr 132

"OPERACJA ZACZEPNA"

Założenie nr 2

(sytuacja o 16.00 5.3)

Mapa 1: 100 000

M-33-22, 23, 24,

34, 35, 36,

46, 47, 48,

M-34-13, 25, 37

I

1. "POŁUDNIOWI"

W wyniku zdecydowanego oporu, a następnie wykonania zwrotów zaczepnych przez "PÓŁNOCNYCH" utracili inicjatywę operacyjną na kierunku działania zgrupowania uderzeniowego "ŚLĄSK".

Pod naporem wojsk "PÓŁNOCNYCH" utracili część obszaru obrony 2. KA. Na kierunku tym przeciwnik wykorzystując dogodne rubieże obrony, mianowicie, uderzenia broni precyzyjnej i lotnictwa, dąży do załamania natarcia zgrupowań uderzeniowych 2 i 3 A oraz wyprowadzenia sił z rejonów zagrożonych okrążeniem. Brak większego zgrupowania sił i środków uniemożliwia mu wykonanie przeciwuderzenia i odzyskanie utraconego rejonu obrony.

11 DZ częściowo utraciła pierwszą rubież obrony, jednocześnie przegrupowuje pododdziały i dąży do wzmocnienia obrony w rejonie: BRZOZOWIEC (5680), SĄTOK (6272), MINKOWICE OŁAWSKIE (5672). Jednocześnie rozbudowuje i przygotowuje do obrony rubież odwodów dywizyjnych.

2. "PÓŁNOCNI"

Rozwijając z powodzeniem operację zaczepną częściowo przełamali obronę 2 KA ("POŁUDNIOWYCH"). Związki operacyjne "PÓŁNOCNYCH" realizują zadania zgodnie z planem.

II

Związki taktyczne zgrupowania uderzeniowego 3 A od 10.00 5.3 prowadzą natarcie i włamały się od 7 do 10 km w głąb ugrupowania 11 DZ.

Do 16.00 5.3 wojska armii realizując zadania pierwszego dnia operacji znalazły się w następującym położeniu:

a) 7 DZ rozbiła część sił 1112 bz na przedniej rubieży obrony i z trudem rozwija powodzenie w kierunku: BIERUTÓW (6878), MIŁOCICE (6074). Dwoma pułkami w pierwszym rzucie walczy na rubieży: wył. KIJOWICE (7076), płn. POSADKOWICE (6474), RADZIESZYN (6276), płn. PRZECZÓW (6078).

71 pz - zaangażowany w walce z 1112 i 1133 bz jednym batalionem wychodzi na tyły 1133 bz.

72 pz całością sił walczy na rubieży: RADZIESZYN (6276), wsch. PRZECZÓW (6078). Natarcie pułku załamane.

73 pz wchodzi do walki w lukę pomiędzy 71 i 72 pz. Jednym batalionem z powodzeniem naciera w kierunku płn. RADZIESZYN, MIŁOCICE. Jego drugorzutowe bataliony zostały zatrzymane na narzutowym polu minowym czołem wsch. BIERUTÓW.

W dotychczasowych walkach dywizja poniosła 7% strat w ludziach i 8% strat w sprzęcie.

Dowódca dywizji zamierza wprowadzając do walki 73 pz w kierunku: POSADOWICE (6474), LASKOWICE OŁAWSKIE i do końca dnia opanować nakaną rubież skąd zabezpieczyć jednym pułkiem wprowadzenie do bitwy drugiego rzutu operacyjnego armii.

6 DZ rozbiła część sił 1113 bz i rozwija powodzenie w kierunku MIKOWICE, BISKUPICE OŁAWSKIE. Dwoma pułkami w pierwszym rzucie walczy na rubieży: PRZECZÓW (6070), MIKOWICE (5878), WSZERADÓW-OSIEDLE (5882), MŁYNEK (5886).

61 pz siłami głównymi walczy z 1113 bz na rubieży: PRZECZÓW, WSZERADÓW OSIEDLE, jednym batalionem odpiera kontratak 1110 bcz.

Tempo natarcia pułku słabnie.

62 pz zaangażowany w walce z częścią sił 1113 bz w rejonie pld. PIĘKNA STUDNIA (0086).

Pułki pierwszego rzutu posiadają siły do potęgowania uderzenia.

Drugi rzut dywizji - 63 pz był obiektem uderzeń bdsz. Dalszy marsz pułku jest możliwy za 1,5-2 godziny. Poniesione straty oblicza się na 40 zabitych i 30 rannych, w sprzęcie zniszczonych i uszkodzonych 10 czołgów, 15 transporterów opancerzonych.

W dotychczasowych walkach dywizja poniosła 8% strat w ludziach oraz 10% strat w sprzęcie.

Dowódca dywizji zamierza skupić główny wysiłek na rozbiciu 1113, 1110 bcz, a po wprowadzeniu do walki 63 pz w lukę pomiędzy 61 i 62 pz do godzin rannych opanować rubież zadania dnia skąd zabezpieczyć jednym pułkiem wejście do bitwy 2 BZ.

2 BZ ześrodkowana w dotychczasowym rejonie utrzymuje gotowość do działań i odpiera uderzenia środków napadu powietrznego przeciwnika. Straty brygady w ludziach i sprzęcie do 5%. Wobec wydłużenia odległości rejonu wyjściowego do planowanej rubieży wejścia do bitwy (około 100 km) dowódca brygady prosi o wyznaczenie nowego rejonu wyjściowego oraz sprecyzowania zadania bojowego.

6 BZ po zabezpieczeniu wprowadzenia do bitwy głównego zgrupowania uderzeniowego armii przystępuje do odtwarzania odwodu w sile do dwóch batalionów w rejonie wsch. OLEŚNICA, trzema batalionami wiąże siły 113 pz przeciwnika.

11 bdsz po przegrupowaniu w rejonie płd. ANTONIN (1298) gotowy do działania.

### III

Wiadomości dodatkowe:

1. SD 3 A rozmieszczone w m. NOWA WIEŚ KSIAŻĘCA.
2. System łączności funkcjonuje zgodnie z planem łączności.

Od 14.00 5.3 wystąpiły zakłócenia łączności radioliniowej z 6 i 7 DZ.

Praca do wykonania:

1. Przystudiować:
  - "Organizacja przełamania obrony nieprzyjaciela w operacji zaczepnej" - skrypt nr bibl. 01677;
  - "Operacja zaczepna armii" - podręcznik;
  - Biuletyn Informacyjny nr 1 - nr bibl. 023582;
  - Regulamin Walki Wojsk Lądowych.
2. Ocenić sytuację operacyjną o 16.00 5.3. Wypracować zamiar i wrysować go na mapę, a ponadto przygotować kalkulacje czasowo-przesztytzenne pokonania kolejnej rubieży obrony i wykonania zadania drugiego dnia operacji.
3. Być w gotowości do przeprowadzenia w czasie zajęć: oceny sytuacji, sprecyzowania zamiaru i zadań bojowych oraz uzasadnienia przyjętych rozwiązań.

Załączniki:

1. Mapa 1: 100 000 "Położenie wojsk własnych i wiadomości o przeciwniku o 16.00 5.3" - magazyn map.
2. Sytuacja rozpoznawcza - o 16.00 5.3
3. Sytuacja WRiA o 16.00 5.3
4. Sytuacja inżynierska o 16.00 5.3
5. Sytuacja wojsk OPL o 16.00 5.3
6. Sytuacja lotnicza o 16.00 5.3
7. Sytuacja logistyczna o 16.00 5.3

OPRACOWAŁ

(-) płk dr Józef BODZIONY

SPRAWDZIŁ  
KIEROWNIK ZAKŁADU  
OPERACJI ARMIJNYCH

(-) płk dr Tadeusz MURAWSKI

Załącznik 2  
do założenia nr 2

SYTUACJA ROZPOZNAWCZA  
o 16.00 5.3

1. Do oddziału rozpoznawczego 3 A wpłynęły z różnych źródeł następujące informacje:

- a) z rozpoznania powietrznego i działań specjalnych:
- o prowadzeniu rozbudowy inżynieryjnej południowego brzegu ODRY na odcinku BRZEG, OŁAWA, WROCŁAW;
  - o zajmowaniu przez 1110 bcz rubieży: WÓJCICE, KOPALINA;
  - o pojawieniu się grup rekonesansowych 14 DZ na odcinku szosy: BIELANY WROCŁAWSKIE, KOBIERZYCE, SZCZEPANKOWICE.
- b) z rozpoznania radioelektronicznego:
- w rejonach: KAMIENIEC WROCŁAWSKI, JELCZ, płn, WÓJCICE wykryto pracę środków radioliniowych węzłów łączności;
  - w rejonie płn. MIŁOCICE pracują aktywnie radiostacje UKF;
  - z rejonów: MIŁOCICE i LIGOTA KSIAŻĘCA emitowane są silne zakłócenia radiowe UKF.

2. Siły i środki rozpoznania i WRE znalazły się w następującym położeniu:

- 3 bs rozmieszczony w rejonie SD 3 A. Batalion przerzucił w ugrupowanie przeciwnika dziewięć grup specjalnych rzutu awangardowego. W czasie przerzutu zginęła 7 KGS. ZD batalionu nie może nawiązać łączności z podporządkowaną z 2 A - 14 KGS (32 KGS). W batalionie jest przygotowanych kolejnych pięć grup specjalnych do przerzutu;
- SD 6 DZ z trudem utrzymuje łączność radiową z SD 61 i 62 pz. Pododdziały rozpoznania i WRE wykonują postawione zadania (rubieże rozwinięcia - jak na mapie). Poniosły one małe straty w sprzęcie zakłóceń: uszkodzona jedna stacja R-378 M. Straty środków rozpoznania RE - w trakcie ustalania.

3. Praca do wykonania:

Dokonać oceny sytuacji położenia jednostek rozpoznania i WRE. Wnioski uwzględnić w korekcie decyzji operacji zaczepnej armii.

OPRACOWALI

SPRAWDZIŁ  
SZEFE KATEDRY RW1A0

(-) płk dr Marian KRUSZYŃSKI  
(-) ppłk dr Wiesław ZAJDZIŃSKI .

(-) płk dr Janusz WIŚNIEWSKI

Załącznik 3  
do załozenia nr 2

SYTUACJA WOJSK RAKIETOWYCH I ARTYLERII  
o 16.00 5.3

1. Położenie wojsk własnych i wiadomości o przeciwniku o 16.00 5.3 - mapa i założenie nr 2/Sz0.

2. Z meldunków otrzymanych z podległych oddziałów i związków taktycznych szefowi WRiA 3 A wiadomo:

a) 3 prt rozwinięty w rejonie płn. GŁUSZYNA, wsch. MROCZEŃ, płd. DOMASŁÓW w gotowości do wykonania kolejnych uderzeń. Z przydzielonego limitu na operację pozostały 24 rakiety. Z tego 20 rakiet znajduje się w 3 prt (15 t ładunkiem kasetowym i 5 z ładunkiem odłamkowo-burzącym).

b) 906 BAWO jako AGA-3 realizuje zadania w ramach wsparcia ogólnego na kierunku WILKÓW - MIŁOCICE. Z limitu amunicji przydzielonego na wsparcie wojsk 3 A brygadzie pozostało 0,6 jo. O godz. 22.00 5.3 brygada wychodzi z podporządkowania dowódcy 3 A.

c) 3 apappanc znajduje się w trakcie przesunięcia do kolejnego rejonu rozmieszczenia - 6 km płd. SYCÓW, który osiągnie ok. godz. 17.00.

d) Ukompletowanie związków taktycznych i oddziałów artylerii wynosi średnio 90%. Do końca dnia artylerii armii pozostało do wykorzystania 0,5 jo.

3. Aktualne wzmocnienie związków taktycznych:

- 6 DZ z 3 i 4/3 BAA;
- 7 DZ z 3 BAA (bez 3 i 4 da).

4. Z ustaleń GPOP wiadomo, że wprowadzenie 2 BZ do walki należy wesprzeć ogniem:

- 6 DZ - 3 dywizjony - 0,4 jo;
- 7 DZ - 2 dywizjony - 0,4 jo.

Na kolejny dzień operacji przewiduje się limit zużycia amunicji dla artylerii stosującej ogień pośredni - 0,8 jo.

OPRACOWAŁ  
po docent

(-) płk dr Adam TOMASZEWSKI

Załącznik 4  
do załozenia nr 2

SYTUACJA INŻYNIERYJNA  
o 16.00 5.3

1. Przeciwnik usiłuje utrzymać obronę na kolejnych rubieżach terenowych. Główny wysiłek zabezpieczenia inżynieryjnego skupia na rozbudowie systemu zapór minowych. Na szeroką skalę wykorzystuje środki minowania zdalnego.

2. Wojska inżynieryjne 3 A zgodnie z decyzją szefa wojsk realizują zadania zabezpieczenia inżynieryjnego operacji i o 16.00 5.3. znalazły się w następującym położeniu:

a) 3 BSap (bez 1 i 2 bsap, bmin, kwiow) przegrupowuje się po drodze: OSTRÓW WLKP., CZARNY LAS, czołem kolumny sił głównych zatrzymane przed m. CZARNY LAS:

- 1 bsap (bez kid) podporządkowany dowódcy 7 DZ;
- kid/1 bsap utrzymuje drogę: PONIATOWICE, MIĘDZYBÓRZ;
- 2 bsap (bez kid) podporządkowany dowódcy 6 DZ;
- kid/2 bsap utrzymuje drogę: BIERUTÓW, SYCÓW;
- bmin jako OZap-3 A maszeruje za OPpanc - 3 A do rejonu: las (7890). Czołem przekroczył m. MARCINKI (9498);
- kwiow utrzymuje na SD i TSD - 3.A punkty wydobywania i oczyszczania wody.

b) 3 ppont (bez bdp) w kolumnie marszowej zatrzymany czołem w m. MIĘDZYBÓRZ;

- bdp osiągnął rejon m. SZCZODRÓW (9076) gdzie zgodnie z podziałem (wg decyzji ćwiczących) od 17.00 5.3 wejdzie w podporządkowanie dowódców 6 i 7 DZ i 2 BZ;

c) 3 pdm (bez bid) zatrzymany na drodze czołem w m. WĘGLOWICE (0404):

- bid (bez 1 i 3 kid) utrzymuje drogę rękadową KĘPNO, SYCÓW, TWARDOGÓRA;
- 1 kid utrzymuje drogę dogruntową NAMYSŁÓW, KĘPNO;
- 3 kid przegrupowuje się w składzie pdm.

3. Wiadomości dodatkowe:

a) w dotychczasowych działaniach wojska inżynieryjne poniosły straty w stanie osobowym i sprzęcie w granicach 2%

OPRACOWAŁ

SPRAWDZIŁ  
SZEf KATEDRY  
WOJSK INŻYNIERYJNYCH

(-) płk dr hab. Paweł SZUSZCZYŃSKI

płk dr hab. Stefan WŁUDYKA

Załącznik 5  
do załozenia nr 2

SYTUACJA WOJSK OPL  
o 16.00 5.3

1. Przeciwnik powietrzny od 10.00 5.3 wykonał dwa naloty na związki taktyczne zgrupowania uderzeniowego 3 A. Obiektami ataków były pułki pierwszego rzutu 6 i 7 DZ, 6 BZ i lotniska. O 16.00 5.3 jest wykonywany nalot na 2 BZ w rejonie ześrodkowania. Na czołowe pododdziały 71 i 72 pz oraz 61 i 62 pz 6 DZ przeciwnik wykonuje ataki śmigłowcami bojowymi (grupami po 4-6 śmigłowców). Lotnictwo działa grupami uderzeniowymi w składzie 18-32 samoloty typu Su-22, głównie z małych i bardzo małych wysokości (od 100 - 1000 m). Cele naziemne atakuje małymi grupami (2-4 samoloty).

2. Do 16.00 5.3 wojska OPL realizują, zgodnie z planem, zadania pierwszego dnia operacji.

a) 7 prplot osłania 71, 72 i 73 pz, DGA i SD dywizji, skupiając główny wysiłek na kierunku: pld. BIERUTOWICE, CZERNICA. Prowadził strzelanie do dwóch celów, zniszczył jeden samolot SU-22, zużył 4 rakiety.

b) 6 brplot osłania 61 i 62 pz, DGA i SD dywizji, skupiając główny wysiłek osłony na kierunku: pln.zach. NAMYSŁÓW, OŁAWA. Zwalczał trzy cele, zniszczył jeden samolot SU-22, zużył 6 rakiet,

c) 6 dplot osłania główne siły 6 BZ, skupiając wysiłek na kierunku: PONIATOWICE, LIGOTA MŁ. Zwalczał dwa cele, zużył 4 rakiety;

d) 2 dplot osłania 2 BZ w rejonie ześrodkowania, skupiając główny wysiłek na kierunku: TABOR MŁ. (9000), BIERUTÓW. Odpiera nalot na ugrupowanie brygady.

e) 3 paplot osłania SD 3 A, 3 prt, 2 BZ i odwody specjalne, skupiając główny wysiłek na kierunku: TRĘBACZÓW (7896), BIERUTÓW. Prowadził strzelanie do trzech celów, zniszczył dwa samoloty SU-22, zużył 7 rakiet;

f) 3 TPBRPlot rozwinięta w rejonie: las pln.zach. GALEWICE (9210) Posiada zapasy nie naruszone.

g) 3 brt rozwinął dwa RPW w rejonach: RWP-1 pld. las (8282), RPW-2 wzg. 166,6 (7092). Skryty RPW w rejonie: zach. TRĘBACZÓW (7894) W odwodzie posiada jeden RPW.

- 9 -

3. Dowodzenie wojskami OPL 3 A jest realizowane z Pł SD rozwi-  
niętego przy SD 3 A.

Ocenić sytuację wojsk OPL 3 A i być gotowym do złożenia meldun-  
ku dla dowódcy armii.

OPRACOWAŁ  
SZEFE KATEDRY OPL

(-) płk Czesław GOZDECKI

Załącznik 6  
do założenia nr 2

SYTUACJA LOTNICTWA  
o 16.00 5.3

1. 5 KL 5.3 główny wysiłek koncentrował na zabezpieczeniu wprowadzenia do bitwy 2 i 3 A oraz wsparciu nacierających wojsk. W pasie 3 A w ogniowym zabezpieczeniu podejścia wysiłkiem 50 s/l wykonano uderzenia na SD 2 KA i 11 DZ. śmigłowce 2 pśb na lądowisku oraz baterie 2 prt, a w ogniowym przygotowaniu ataku wysiłkiem 25 ś/l niszczone środki panc i ppanc przeciwnika na odcinku przełamania. O 17.00 5.3 LMB wysiłkiem 30 s/l wykonuje uderzenie na ześrodkowujące się na zach. od KAMIENNEJ GÓRY oddziały 12 DZ, a także śmigłowce 13 pśb na lądowisku.

Po świcie 6.3 LMB wysiłkiem 35 s/l wykonuje uderzenia na 3 lotniska LMB na pld.-zach. od rubieży: ŚWIDNICA, PIŁAWA GRN., NYSA oraz niszczy jedną baterię 10 prplot w rej. ŁUKOWICE BRZESKIE.

2. Do 16.00 5.3 wg planu dowódcy 3 A wykorzystano:

- po 20 s/l Su-22 i Su-20 do zwalczania nowo odkrytych środków pierwszej kolejności rażenia oraz zwalczania odwodów przeciwnika w rejonach ześrodkowania i w czasie przegrupowania na rubieżach kontrataku lub kolejną rubież obronną. Do wykorzystania pozostało 10 s/l Su-22 z 8 plmb;

- 60 ś/l Mi-24 do niszczenia środków panc i siły żywej przed ugrupowaniem pierwszorzutowym oddziałów i 24 ś/l Mi-2 "Platan" do wykonania narzutowych pól minowych na zagrożonych kierunkach. Do wykorzystania pozostało 15 ś/l Mi-24W i 6 ś/l Mi-2 "Platan" z 56 pśb;

- 15 s/l An-2 i 20 ś/l Mi-2 do ewakuacji rannych i chorych. Pozostało do wykorzystania 5 s/l An-2 i 10 ś/l Mi-2 z 17 plsan.

3. Dowódca 3 A z wydzielonego przez ND wysiłku lotnictwa w dniu 6.3 może wykorzystać:

- 65 s/l Su-22 i 10 s/l Su-20 w następujących przedziałach czasu: od świtu 6.3 do 8.30 20 s/l Su-22 z 40 plmb, od 9,00 do 11.30 25 Su-22 z 8 plmb, od 12.00 do 14.00 20 Su-22 z 40 plmb i od 15.00 do zmroku 6.3 10 Su-20 z 7 plbr;

- 50 ś/l Mi-24W i 36 ś/l Mi-2 "Platan" z 56 pśb oraz od 8.00 do 10.00 6.3 25 ś/l Mi-24D z 49 pśb;

- 10 An-2 i 15 ś/1 Mi-22 z 17 plisan;
- 40 ś/1 Mi-88 i 20 ś/1 Mi-17 z 37 pśt od 15.00 6.3 do 8.00 7.3.
- 4. Do 21.00 5.3 na nowe lotniska przebazują się:
  - 56 pśb - GRABÓW n.PROSNA,
  - 37 pśt - OSTRÓW WLKP.,
  - 1 i 2 elmb/8 plmb - SIERADZ, 3/8 plmb - BŁASZKI.

OPRACOWAŁ

SPRAWDZIŁ

(-) płk dr pil. Roman SZYMAŃSKI

(-) płk dr hab. Wojciech MICHALAK

Załącznik 7  
do załozenia nr 2

SYTUACJA LOGISTYCZNA 3 A

o 16.00 5.3

1. Położenie jednostek logistycznych armii oraz jednostek logistycznych podporządkowania centralnego przydzielonych 3 A przedstawiono na mapie położenia wojsk. Położenie oddziałów logistycznych ZT zgodnie z decyzją szefów logistyki dywizji i brygad.

2. Ukompletowanie jednostek logistycznych armii - 95%; oddziałów logistycznych ZT - jak ukompletowanie wojsk.

3. Sytuacja materiałowa:

a) ZT i oddziały posiadają średnio 60% zapasów ruchomych środków zaopatrzenia, do 15.00 5.3 zużyły 0,25 jn benzyny samochodowej i 0,35 jn oleju napędowego;

b) w 30 i 131 btr oraz w 30, 31 i 32 bzaop znajdują się pełne zapasy ruchome środków zaopatrzenia;

c) bataliony transportowe i bataliony zaopatrzenia od 20.00 5.3 będą w gotowości do wydawania i dowozu środków zaopatrzenia.

4. Sytuacja medyczna:

a) stan rannych i chorych:

- 6 DZ - 240;

- 7 DZ - 210;

- 6 BZ - 87;

- pozostałe jednostki armii - 247;

b) od 16.30 5.3 ewakuację rannych i chorych z dywizyjnych i brygadowych punktów medycznych prowadzi będzie 141 bas;

c) stan sanitarno-epidemiczny rejonu działań - pomyślny.

5. Sytuacja techniczna:

a) 30 i 31 brem remontują nadwyżkowy fundusz remontowy z 6 i 7 DZ;

b) 133 brem remontuje nadwyżkowy fundusz remontowy z pozostałych jednostek armii, odpowiedzialny jest ta załadunek funduszu remontu głównego na transport kolejowy na S/Z PODDĘBICE;

c) 30 bes kompaniami prowadzi ewakuację uszkodzonego sprzętu z ZT pierwszego rzutu.

OPRACOWALI

(-) płk dr inż. Stanisław DWORECKI  
(-) ppłk dr Mieczysław PAWLISIAK

SPRAWDZIŁ  
SZEFE KATEDRY TYŁÓW WOJSK  
LĄDOWYCH

(-) płk prof.dr hab.inż.Eugeniusz NOWAK

Wydrukowano w 300 egz.

Egz.nr 1-25 Oprac.met.cz.II

Egz.nr 26-300 Bibl.Gł.DZN

Wyk. płk Bodziony

Druk, MP

Druk.AON nr pf 492/WW

Kor. KK

47

AKADEMIA OBRONY NARODOWEJ

---

WYDZIAŁ WOJSK LĄDOWYCH  
KATEDRA SZTUKI OPERACYJNEJ

ZATWIERDZAM  
SZEF KATEDRY SZTUKI OPERACYJNEJ

P O U F N E

Egz.nr .....

(-) płk dr Jacek PAWŁOWSKI

Dla nauczycieli akademickich  
i słuchaczy

ĆWICZENIE GŁÓWNE Nr 132

"OPERACJA ZACZEPNA ARMII"

ZAŁOŻENIE NR 3

(sytuacja o 18.00 6.3)

Mapa 1: 100 000

M-33-21, 22, 23, 24;

M-33-33, 34, 35, 36;

M-33-45, 46, 47, 48;

M-33-57, 58, 59, 60;

M-34-13, 25, 37, 49

I

1. "POŁUDNIOWI" - zgrupowanie uderzeniowe "ŚLĄSK" usiłuje utrzymać obszar: LUBIN, OLEŚNICA, KLUCZBORK i niedopuszczyć do rozcięcia ugrupowania sił lądowych. 2 KA i 11 A dąży do ostatecznego załamania natarcia "PÓŁNOCNYCH" na rubieży: TRZEBNICA, OLEŚNICA, KLUCZBORK.

2 KA utracił częściowo obszar na południowy zachód od OLEŚNICY i NAMYSŁOWA i prowadzi działania obronno-opóźniające na podejściach do ODRY. Jednocześnie wyprowadza z walki 14 DZ, która w rejonie: 5 km płn. ŚWIDNICA, MILIN, JAROSZÓW przystępuje do odtwarzania zdolności bojowej. Częścią sił 11 DZ i 16 BZ blokuje przeciwnika w garnizonie WROCLAW i BRZEG.

2. "PÓŁNOCNI" rozwijając operację zaczepną rozbili część sił pierwszego rzutu ZU "ŚLĄSK" (POŁUDNIOWYCH) i włamali się w jego obronę na kierunkach głównych uderzeń, na głębokość 20-25 km.

O 18.00 6.3 wojska PÓŁNOCNYCH znalazły się w następującej sytuacji:

a) 3 A zgrupowaniem uderzeniowym w składzie 6, 7 DZ, 6, 2 BZ z powodzeniem prowadzi operację zaczepną w celu ostatecznego przełamania obrony 2 KA, sforsowania ODRY i rozbicia wojsk przeciwnika w obszarze północno-wschodnich stoków Przedgórze Sudeckiego.

b) 2 A zgrupowaniem uderzeniowym wykonuje uderzenie w kierunku WIERUSZÓW, GRODKÓW, OTMUCHÓW. We współdziałaniu z 6 DZ (3 A), rozbiła część sił 11 DZ i walczy na rubieży: TARNOWIEDZ, POKÓJ, DOMARADZ. Główny wysiłek dowódca 2 A skupia na rozbiciu przeciwnika na podejściach do ODRY oraz zapewnieniu forsowania rzeki z marszu.

Do 18.00 6.3 związki taktyczne 3 A znalazły się w następującym położeniu:

1. 7 DZ w dotychczasowych walkach rozbiła część 111 pz, zabezpieczyła wejście do walki 2 BZ i jest w trakcie realizacji zadania drugiego dnia operacji. Dywizja dwoma pułkami w pierwszym rzucie walczy na rubieży: GRĘDZINA, DZIUPLINA, LASKOWICE. 73 pz związany z walką z przeciwnikiem, natarcie pułku zostało załamane; natarcie 72 pz we współdziałaniu z bpsz 2 BZ w kierunku ODRY słabnie; 71 pz ześrodkowuje się w rejonie: RĘDZISZYN, BIERUTÓW, MIKUSZYCE z zadaniem odtwarzania zdolności bojowej do 3.00 7.3.

Dowódca dywizji zamierza: po odtworzeniu zdolności bojowej odwołów we współdziałaniu z taktycznymi desantami powietrznymi

uchwycić dogodnie do forsowania odcinki ODRY a następnie w godzinach rannych forsować rzekę.

2. 6 DZ we współdziałaniu z 7 DZ i 5 DZ (2 A) rozbiła broniące się pododdziały 111 pz i 210 pz i walczy na rubieży: WÓJCICE, DOBRZYN, ROGALICE. Podjęte wysiłki przejścia do pościgu i uprzedzenia przeciwnika w uchwyceniu dogodnych do forsowania odcinków ODRY nie powiodły się. 61 pz wspólnie z bpzmot 2 BZ okrążył broniącego się przeciwnika w WÓJCICACH; 62 pz we współdziałaniu z 51 pz (5 DZ) likwiduje przeciwnika w ROGALICACH; natarcie 63 pz wobec rosnącego oporu przeciwnika słabnie,

Dowódca dywizji zamierza: odtworzyć odwód, do godzin rannych opanować dogodnie do forsowania odcinki ODRY, sforsować rzekę i kontynuować natarcie w nakazanym kierunku.

3. 2 BZ nacierając pokonała kolejne pozycje obronne przeciwnika i opanowała rubież: NOWY DWÓR, BYSTRZYCA.

Dowódca brygady zamierza przechodząc do pościgu za przeciwnikiem sforsować ODRĘ, uchwycić i utrzymać przyczółek do czasu podejścia sił głównych armii, po czym kontynuować natarcie w kierunku: OŁAWA, TYNIEC n.ŚLEŻĄ.

4. 6 BZ kończy likwidację, we współdziałaniu z 71 pz, przeciwnika w rejonie ZBYTOWA a częścią sił odtwarza zdolność bojową. Po odtworzeniu zdolności bojowej 6 BZ - odwód dowódcy armii.

5. 11 bdsz kończy obezwładnianie podchodzącego do rubieży ODRY odwodu 11 DZ - dwóch batalionów czołgów. Do 19.00 ześrodkowuje się w rejonie 6 km płn. zach. OSTRZESZÓW.

### III

Wiadomości dodatkowe:

1. 1. SD armii rozmieszczone w WILKOWIE.

2. Przebieg działań bojowych na podejściach do przeszkody wodnej sugeruje, że przeciwnik główny wysiłek skupia w pasie natarcia 6 DZ.

3. O 18.00 6.3 dowódca armii wezwał szefa oddziału operacyjnego, szefa oddziału rozpoznawczego, szefa WRiA oraz szefa wojsk inżynierskich i nakazał:

- szefowi oddziału rozpoznawczego: przedstawić ocenę przeciwnika w pasie operacji armii, w tym głównie jego możliwości w zakresie organizacji obrony na ODRZE;

- szeferowi wojsk inżynieryjnych: przygotować ocenę terenu oraz charakterystykę ODRY uwypuklając elementy których realizacja może zapewnić sprawny przebieg forsowania bądź działania których może wpłynąć na obniżenie potencjału zaczepnego związków taktycznych zgrupowania uderzeniowego;

- szeferowi oddziału operacyjnego: zaproponować użycie sił i środków do realizacji głównych zadań operacji do końca 6.3 i w dniu 7.3;

- szeferowi WRiA: przedstawić koncepcję porażenia ogniowego przeciwnika w czasie forsowania ODRY i opanowania przyczółka z uwzględnieniem zadań wykonywanych na rzecz taktycznych desantów śmigłowcowych.

4. Dotychczasowe straty w ludziach wynoszą:

- 7 DZ - 10%
- 6 DZ - 12%
- 2 BZ - 6%
- 6 BZ - 115%

Sytuację materiałową i techniczną w 3 A przedstawiono w załączniku nr 7.

5. Rozpoznanie lotnicze i specjalne potwierdziło, że na rubieży ODRY prowadzone są prace fortyfikacyjne, a przeprawy stałe i promowe zostały przygotowane do zniszczenia.

#### IV

Praca do wykonania:

1. Przestudiować:

- Instrukcja o forsowaniu przeszkód wodnych nr bibl. 014720;
- Operacja zaczepna armii - podręcznik, rozdział VII;
- wybrane pozycje o tematyce związkowej z pokonywaniem przeszkód wodnych przez związki taktyczne i operacyjne podczas prowadzenia operacji zaczepnych.

2. Ocenic sytuację operacyjno-taktyczną o 18.00 6.3, uszczegółowić zamiar i wyrazić go graficznie na mapie, przygotować kalkulacje czasowo-przestrzenne pokonywania ODRY, opracować grafik przeprawy.

3. Być w gotowości do pracy w roli dowódcy 3 A oraz szefów (dowódców) rodzajów wojsk i referowania problemów, które nakazał przygotować dowódca 3 A o 18.00 6.3.

#### Załączniki

1. Mapa 1: 1000000 "Położenie wojsk własnych i wiadomości o przeciwniku o 18.00 6.3 - magazyn map.
2. Sytuacja rozpoznawcza o 18.00 6.3.
3. Sytuacja WRiA 3 A o 18.00 6.3.

4. Sytuacja OPL o 18.00 6.3.
5. Sytuacja inżynierska o 18.00 6.3.
6. Sytuacja lotnicza o 18.00 6.3.
7. Sytuacja logistyczna o 18.00 6.3.
8. Grafik przeprawy 3 A podczas forsowania ODRY.

OPRACOWAŁ  
AT. ASYSTENT KSO

(-) mjr dypl. R. TABOR

SPRAWDZIŁ  
KIEROWNIK ZAKŁADU  
OPERACJI ARMIJNYCH

(-) płk dr T. MURAWSKI

Załącznik 2  
do załozenia nr 3.

SYTUACJA ROZPOZNAWCZA

o 18.00 6.3

1. Do oddziału rozpoznawczego 3 A wpłynęły z różnych źródeł następujące informacje:

a) z rozpoznania powietrznego i działań specjalnych:

- o przegrupowywaniu się pododdziałów raketowych z dotychczasowych SS w kierunku południowym;
- o ześrodkowaniu się oddziałów 14 DZ w rejonie: płn. ŚWIDNICA, wsch. STRZEGOM, MIETKÓW;
- o podchodzeniu drugorzutowych bcz 112 pz do rubieży ODRY;
- o rozbudowie inżynieryjnej południowego brzegu ODRY.

b) z rozpoznania radioelektronicznego:

- przeciwnik wystrzelił kilkadziesiąt kompletów nadajników zakłócających jednorazowego użytku na SD i ugrupowanie bojowe wojsk pierwszego rzutu operacyjnego armii. Obezwładnił zakłóceniami Centrum Kierowania Rozpoznaniem 3 pr i WRE.

2. Siły i środki rozpoznania i WRE znalazły się w następującym położeniu:

- 3 bs znajduje się w rejonie SD 3 A. W ZD 3 bs w grupie środków nadawczych przeciwnik zniszczył radiostację KF R-140. W czasie działań zginęła 22 GS, ponadto brak łączności z 14 KGS - 2 A (32 KGS). W rejonie odosobnienia przygotowują się do przerzutu: 4, 10, 11 KGS i 29 GSP.

- pododdziały zakłóceń radiowych wykonują sygnał zmiany rubieży bojowych. Pododdziały zakłóceń radiolokacyjnych otrzymują sygnał do przesunięcia części środków osłony RE.

3. Praca do wykonania:

Dokonać szczegółowej oceny sytuacji RE oraz działań specjalnych i wnioski uwzględnić w decyzji dowódcy armii.

OPRACOWALI

(-) płk dr Marian KRUSZYŃSKI  
(-) ppłk dr Wiesław ZAJDZIŃSKI

SPRAWDZIŁ  
SZEFE KATEDRY RWIAO

(-) płk dr Janusz WIŚNIEWSKI

Załącznik 3  
do załozenia nr 3

SYTUACJA WOJSK RAKIETOWYCH I ARTYLERII  
o 18.00.6.3

1. Położenie wojsk własnych i wiadomości o przeciwniku o 18.00  
6.3 - mapa i załozenie nr 3/Sz0.

2. Z meldunków otrzymanych z podległych Z1 i oddziałów szefowi  
WRiA 3 A wiadomo:

a) 3 prt rozwinięty w rejonie p1n. NAMYSŁÓW, wsch. RYCHTAL, WYGO-  
DA i jest w gotowości do wykonania kolejnych uderzeń. W dotychczas-  
owych działaniach w pułku zniszczone zostały 2 wyrzutnie i 1 wóz  
transportowy z rakietami. Z limitu rakiet przewidzianego na opera-  
cję pozostało 10 rakiet z głowicami kasetowymi i 6 z głowicami  
odłamkowo-burzącymi.

b) 3 apappanc przebywa w rej. rozmieszczenia 4 km p1d. WIERZCHNIA  
w gotowości do wykonania nakazanych zadań.

c) ukończenie związków taktycznych i oddziałów artylerii  
armii wynosi średnio 85%. Do końca dnia pozostała do wykorzystania  
średnio 0,4 jo amunicji artyleryjskiej.

3. Aktualne wzmocnienie związków taktycznych:

- 6 DZ z 4/3 BAA;
- 7 DZ z 3 BAA (bez 3 i 4 da);
- 2 BZ z 3/3 BAA.

Na kolejny dzień operacji przewiduje się limit zużycia amunicji  
do ognia pośredniego - 0,8 A jo.

OPRACOWAŁ  
po docent

(-) p1k dr Adam TOMASZEWSKI

Załącznik 4  
do załozenia nr 3

SYTUACJA OPL  
o 18.00 6.3

1. Przeciwnik wzmógł rozpoznanie lotnicze szczególnie na kierunku: OŁAWA, SYCÓW. Wykonuje ataki śmigłowcami bojowymi na ugrupowanie 72 i 73 pz 7 DZ oraz 61 i 62 pz 6 DZ. O 17.15 6.3 został wykonany nalot na pododdziały 71 pz siłami 12 samolotów Su-22.

2. Wojska OPL osłaniają zgrupowanie uderzeniowe 3 A, skupiając główny wysiłek na kierunku: BIERUTÓW, OŁAWA, płn. STRZELIN. Oddziały i pododdziały przeciwlotnicze o 18.00 6.3 znalazły się w następującym położeniu:

a) 7 prplot we współdziałaniu z 6 i 2 dplot osłania pierwszy i drugi rzut 7 DZ, DGA i SD dywizji, skupiając główny wysiłek na kierunku: BIERUTÓW, LASKOWICE OŁAWSKIE, ZÓRAWINA. Straty w ludziach 7%, w sprzęcie: jeden PRWP i dwa samochody transportowo-załadowcze. Pułk zniszczył 2 samoloty, zużył 18 rakiet;

b) 6 prplot we współdziałaniu z 2 dplot i 4 prplot (4 DZ) osłania 61 i 63 pz, DGA, odwody specjalne i SD dywizji, skupiając główny wysiłek na kierunku: NAMYSŁÓW, WIĄZÓW, STRZELIN. Straty w ludziach 8%, w sprzęcie: dwa PRWB i dwa samochody transportowo-załadowcze. Uszkodzona jedna RSWP P-19. Pułk zniszczył 3 samoloty, zużył 25 rakiet;

c) 6 dplot we współdziałaniu z 7 prplot osłania pododdziały 6 BZ i SD brygady, skupiając główny wysiłek na kierunku: STRZAŁKOWA (7474) CHRZASTOWA MŁ. Straty w ludziach 6%, w sprzęcie: jedna SW, dwa samochody transportowo-załadowcze, cztery samochody ciężarowe. Uszkodzona jedna RSWP. Dywizjon zniszczył 1 samolot, zużył 5 rakiet.

d) 2 dplot we współdziałaniu z 6 i 7 prplot osłania pododdziały 2 BZ i SD brygady, skupiając główny wysiłek na kierunku: MINKOWICE OŁAWSKIE, OŁAWA. Straty w ludziach 7%, w sprzęcie: dwie SW, dwa samochody transportowo-załadowcze i trzy samochody specjalne. Uszkodzona jedna RSWP P-40. Pułk zniszczył 2 samoloty, zużył 11 rakiet.

e) 3 prplot osłania pierwszy rzut armii, 3 prt, odwody specjalne i SD 3 A, skupiając główny wysiłek na kierunku: KRZYKÓW (6888), OŁAWA. Straty w ludziach 5%, w sprzęcie: jedna RSWP P-40, dwa samochody transportowo-załadowcze i trzy specjalne. Pułk zniszczył 3 samoloty, zużył 17 rakiet.

f) 3 brt rozwinął dwa RPW w rejonach: nr 1 - płn. STRONICA (7876)  
nr 2 - GARZYNA (5880). Jeden RPW pracuje jako skryty.

g) 3 PTBRPlot przebazowuje się w rejon: las pld. DROŻKI (7698).

3. Dowodzenie wojskami OPL jest realizowane z Pł SO rozwiniętego w rejonie WILKÓW (6686).

Ocenić sytuację wojsk OPL i przygotować się do złożenia meldunku dla dowódcy armii. Szczególną uwagę zwrócić na osłonę wojsk i przepraw w czasie forsowania Odry.

OPRACOWAŁ  
SZEFE KATEDRY OPL

(-) płk Czesław GOZDECKI

Załącznik 5  
do załozenia nr 3

SYTUACJA INŻYNIERYJNA 3 A  
o 18.00 6.3

1. Przeciwnik organizuje obronę w oparciu o ODRĘ. Główny wysiłek zabezpieczenia inżynieryjnego skupia na rozbudowie systemu zapór inżynieryjnych na podejściach do rzeki oraz w miejscach dogodnych do urządzenia przepraw.

2. Wojska inżynieryjne armii zgodnie z decyzją szefa wojsk oraz planem ich użycia realizują zadania zabezpieczenia inżynieryjnego operacji zaczepnej i o 18.00 6.3 znalazły się w następującym położeniu:

a) 3 BSap (bez 1 i 2 bsap, bmin i kwiow) przegrupowuje się po drodze MIĘDZYGÓRZ, BIERUTÓW czołem zatrzymana w m. WIERZCHNIA (8664). Planowany rejon OInż.: KRASOWICE, (wył.) MIKOWICE, PRZECZÓW.

- 1 bsap (bez kid) podporządkowany dowódcy 7 DZ,

- kid (1 bsap utrzymuje drogę rokadową: OLEŚNICA, BIERUTÓW, NAMYSŁÓW,

- 2 bsap (bez kid) podporządkowany dowódcy 6 DZ,

- kid (2 bsap utrzymuje drogę: MIKOWICE, NAMYSŁÓW, RARZÓW (8600),

- bmin jako OZap 3 A ześrodkowany w rejonie: las 6 km pld.wsch. DZIADOWA KŁODA (7488) w gotowości do minowania manewrowego. Batalion posiada trzy jednostki minowania min typu TM-62M,

- kwiow utrzymuje na SD i TSD 3 A punkty wydobywania i oczyszczania wody;

b) 3 ppont (bez bdp) przegrupowuje się do rejonu wyjściowego: las pln. BYSTRZYCA (5264), czołem sił głównych zatrzymany w m. BIERUTÓW.

- bdp rozdzielony do 7, 6 DZ i 2 BZ (zgodnie z decyzją ćwiczących słuchaczy);

c) 3 pdm (bez 1 i 2 kid) wchodzi do rejonu ześrodkowania: las 8 km zach. NAMYSŁÓW.

- 1 kid otrzymał zadanie przygotowania i utrzymania drogi dofron-  
towej: OŁAWA, MINKOWICE OŁAWSKIE, BIERUTÓW i jest w trakcie przegrup-  
powania w rejon wykonania zadania;

- 11 -

- 2 kid otrzymał zadanie przygotowania i utrzymania drogi dofron-  
towej: JELCZ, LASKOWICE OŁAWSKIE, OLEŚNICA i jest w trakcie prze-  
grupowania w rejon wykonania zadania.

3. Wiadomości dodatkowe:

- w m. BRZEG, OŁAWA, WROCŁAW mosty stałe na ODRZE są w pełnej  
sprawności eksploatacyjnej.

OPRACOWAŁ

(-) płk dr hab. Paweł SZUSZCZYŃSKI

SPRAWDZIŁ  
SZEF KATEDRY  
WOJSK INŻYNIERYJNYCH

(-) płk dr hab. Stefan WŁUDYKA

Załącznik 6  
do założenia nr 3

SYTUACJA LOTNICTWA  
o 18.00 6.3

1. 5 KL 6.3 główny wysiłek koncentrował na walce o utrzymanie panowania w powietrzu i izolacji rejonu działań bojowych od dopływu świeżych sił przeciwnika. W pasie 3 A o 17.10 6.3 LMB obezwładniło dwie baterie 2 prplot (zach. KOBIERZYCE, płd.zach. KĄTY WROCŁAWSKIE) i baterię 1 BRPlot (wsch. ŚWIDNICA), a o 17.20 30 Su-22 wykonało uderzenie na wojska 14 DZ w rejonie ześrodkowania.

O 6.00 7.3 LMB wysiłkiem 30 s/l wykona uderzenie na dwa lotniska LMB na płd.zach. HRADEC KRALOVE oraz śmigłowce 13 pśb na lądowisku.

2. Według planu dowódcy 3 A 6.3 lotnictwo główny wysiłek skoncentrowało na zabezpieczeniu wprowadzenia do bitwy 2 BZ, wsparciu natarcia 6 i 7 DZ oraz zabezpieczenia działań desantowo-szturmowych. Do 18.00 6.3 wykorzystano cały wysiłek lotnictwa uderzeniowego oraz 5 s/l An-2, 10 ś/l Mi-2 17 plśsan i 20 ś/l Mi-8 i 10 ś/l Mi-17 37 pśt.

3. Dowódca 3 A z wydzielonego na operację przez ND wysiłku lotnictwa w drfiu 7.3 może wykorzystać:

- 65 s/l Su-22 i 20 s/l Su-20 w następujących przedziałach czasu: od świtu 7.3 do 8.30 30 s/l Su-22 z 8 plmb i 10 s/l Su-20 z 7 plbr, od 9.30 do 12.00 25 s/l Su-22 z 40 plmb i od 14.00 do zmroku 7.3 10 s/l Su-22 z 8 plmb i 10 s/l Su-20 z 7 plbr;

- 60 ś/l Mi-24W i 20 ś/l Mi-2 "Platan" z 56 pśb oraz od świtu 7.3 do 8.30 20 ś/l Mi-24D i 14 ś/l Mi-2 "Platan" z 49 pśb;

- 20 ś/l Mi-8 i 10 s/l Mi-17 od 0.00 7.3 do 8.00 oraz 20 ś/l Mi-8 i 10 Mi-17 od 14.30 do zmroku 7.3 z 37 pśt;

- 10 s/l An-2 i 15 ś/l Mi-2 z 17 plśsan.

4. Skład bojowy i bazowanie oddziałów lotnictwa o 18.00 6.3:

- 7 plbr: 1 elr 6 Su-20R i 2 elmb 10 Su-20 - POWIDZ,

- 3 elmb 11 Su-22 - KALISZ;

- 8 plmb: 1 i 2 elmb 19 Su-22 - GRABÓW n. PROSNĄ,

3 elmb 11 Su-22 - BŁASZKI;

- 40 plmb: 1 i 3 elmb 21 Su-22 - TOMASZÓW MAZ.,

2 elmb 9 Su-22 - NOWE MIASTO n.PILICĄ;

- 13 -

- 17 plłsan: 11 An-2 i 20 Mi-2 - PIOTRKÓW TRYB.;
- 37 pśt: 23 Mi-8, 8 Mi-17 - 7 km płd.-zach. OSTRÓW WLKP.;
- 49 pśb: 26 Mi-24D, 15 Mi-2 "Platan" - GOSTYŃ;
- 56 pśb: 26 Mi-24W, 16 Mi-2 "Platan" - wsch. OSTRZESZÓW;
- 3 elł: 5 An-2, 3 Mi-2 rskaż., 6 Mi-2 W0Z-80, 4 Mi-2, 1 Mi-8PPD.

OPRACOWAŁ

SPRAWDZIŁ

(-) płk dr pil. Roman SZYMAŃSKI    (-) płk dr hab. Wojciech MICHALAK

Załącznik 7  
do załozenia nr 3

SYTUACJA LOGISTYCZNA 3 A  
o 18.00 6.3

1. Położenie jednostek logistycznych armii oraz jednostek logistycznych podporządkowania centralnego przydzielonych 3 A przedstawiono na mapie położenia wojsk .

Położenie oddziałów logistycznych ZT zgodnie z decyzją szefów logistyki dywizji i brygad.

2. Ukompletowanie jednostek logistycznych armii 92%, oddziałów logistycznych ZT - jak ukompletowanie wojsk.

3. Sytuacja materiałowa:

a) związki taktyczne i oddziały armii posiadają średnio 50% zapasów ruchomych środków zaopatrzenia, do 17.00 6.3 zużyły 0,30 jn benzyny samochodowej i 0,40 jn oleju napędowego.

b) w 30 i 131 btr oraz w 30, 31 i 32 bzaop znajdują się pełne zapasy ruchome środków zaopatrzenia;

c) bataliony transportowe i bataliony zaopatrzenia armii od 20.00 6.3 będą w gotowości do wydawania i dowozu środków zaopatrzenia.

4. Sytuacja medyczna:

a) stan rannych i chorych:

- 6 DZ - 211;

- 7 DZ - 197;

- 2 BZ - 69;

- 6 BZ - 83;

- pozostałe jednostki armii - 234;

b) od 18.00 6.3 ewakuację rannych i chorych z dywizyjnych i brygadowych punktów medycznych prowadzi 141 bas;

c) stan sanitarno-epidemiczny rejonu działań - pomyślny.

5. Sytuacja techniczna:

a) 30 i 31 brem remontują nadwyżkowy fundusz remontowy z 6 i 7 DZ oraz z 2 i 6 BZ;

b) 133 brem remontuje nadwyżkowy fundusz remontowy z pozostałych jednostek armii, jest odpowiedzialny za załadunek funduszu remontu głównego na transport kolejowy na S/Z OSTRZESZÓW;

c) 30 bes kompaniami prowadzi ewakuację uszkodzonego sprzętu z ZT pierwszego rzutu.

OPRACOWALI

SPRAWDZIŁ

SZEF KATEDRY TYŁÓW WOJSK LĄDOWYCH

(-) płk dr inż. Stanisław DWORECKI

(-) ppłk dr Mieczysław PAWLISIAK

(-) płk prof.dr hab.inż. Eugeniusz NOWAK

Z A T W I E R D Z A M  
DOWÓDCA 3 ARMII

GRAFIK PRZEPRAWY 3 A PODCZAS FORSOWANIA ODRY

Odcinki forsowania, rodzaje przepraw, liczba środków przeprawowych	Pododdziały i środki przeprawowe	Ugrupowanie bojowe	Gotowość przepraw i czas przeprawy
	<p>k. GSP /część/</p> <p>3 ppont</p> <p>k. PTS /część/</p> <p>k. PTS /część/</p> <p>k. pont 6DZ</p> <p>3 ppont k. GSP /część/</p>	<p>bz → ← bz 3.3A</p> <p>bz → ←</p> <p>bz → ←</p> <p>pz → ← pz</p> <p>pz → ← pz</p> <p>J.3A</p>	<p>1 2 3 4 5 6 7 8 9 10 11 12 13</p>
			<p>7DZ</p>
<p>6 BZ</p>	<p>PRZEPRAWA MOSTOWA</p> <p>BCA SD 7 BZ 2 BZ odwoły specjalne</p>	<p>bz II rzutu, tyły 2 BZ</p>	<p>Jednostki armijne /część/</p>
			<p>bataliony pierwszego rzutu</p>
<p>6 DZ pułki</p>	<p>Mont. pro-mów</p> <p>PRZEPRAWA PROMOWA</p> <p>PGA, odwoły, spsc., SD 6 DZ tyły pz I rz. /część/</p>	<p>Mont. pro-mów</p> <p>PRZEPRAWA MOSTOWA</p> <p>Mont. mos-tu</p> <p>PZ II rz. tyły 6 DZ /część/</p>	<p>6 DZ</p>
			<p>pierwszego rzutu</p>

Wydrukowano w 300 egz.

Egz. nr 1-25 oprac. met. cz. II  
Egz. nr 26-300 Bibli. Gł. DZM  
Wvk. Plk. Szefiony

Druk. MP  
Druk. AGN nr pf 493/MW  
Kof. KK

63

AKADEMIA OBRONY NARODOWEJ

---

WYDZIAŁ WOJSK LĄDOWYCH  
KATEDRA SZTUKI OPERACYJNEJ

ZATWIERDZAM  
SZEF KATEDRY SZTUKI OPERACYJNEJ

P O U F N E

Egz.nr ....

(-) płk dr Jacek PAWŁOWSKI

Dla nauczycieli akademickich  
i słuchaczy

ĆWICZENIE GŁÓWNE Nr 132

OPERACJA ZACZEPNA

ZAŁOŻENIE Nr 4

(sytuacja o 16.00 7.3)

Mapa 1: 100 000

M-33-21, 22, 23, 24;  
33, 34, 35, 36;  
45, 46, 47, 48;  
57, 58, 59, 60;  
M-34-13; 25, 37, 49

I

1. Wojska zgrupowania uderzeniowego "ŚLĄSK" prowadzą działania obronne dążąc do załamania operacji zaczepnej "PÓŁNOCNYCH" na ODRZE. Jednocześnie przeciwnik wyprowadza część sił z bitwy celem odtworzenia odwodów.

Stwierdzono ruch kolumn 12 DZ w rejonie KAMIENNEJ GÓRY oraz przegrupowywanie się części sił 11 A w kierunku zachodnim.

2 KA prowadząc działania obronno-opóźniające nie utrzymał ODRY i przechodzi do obrony na kolejnych rubieżach. Stwierdzono przygotowaną rubież obronną wzdłuż ŚLĘŻY oraz obsadzanie jej przez pododdziały wyprowadzane z walki.

Potwierdzono obecność 14 DZ w rejonie JARUSZÓW, ŚWIDNICA, MILON.

Lotnictwo przeciwnika wykonuje uderzenia na odwody PÓŁNOCNYCH oraz przeprawy na ODRZE. Prowadzi jednocześnie intensywne rozpoznanie na kierunku KOBRZYCE, OŁAWA.

Przeciwnik szeroko stosuje minowanie zdalne, środki WRE oraz wykonuje uderzenia bronią precyzyjną.

2. "PÓŁNOCNI" po rozbiciu wojsk zgrupowania "ŚLĄSK" na podejściach do ODRY i uchwycenia przyczółków rozwijają przeciwnatarcie w kierunku południowo-zachodnim.

Do 16.00 7.3 wytworzyła się następująca sytuacja:

a) 1 A rozbiła część sił 13 A i 2 KA, uchwyciła przyczółek na ODRZE i całością sił walczy na rubieży ŚCINAWA, RZECZYCA, BRODNO, KOBYLNIKI, WAŁY ŚLĄSKIE, 5 km płn. WROCŁAW.

b) 2 A we współdziałaniu z 4 KA rozbiła część sił 11 A i walczy na rubieży BRZEG, POPIELÓW, BUPKÓW, KLUCZBORK, OLESNO, płd. STRZELCE OPOLSKIE.

Armia posiada odwód w sile pz (pułku zmechanizowanego).

c) 11 KA po wejściu do bitwy w godzinach rannych dnia dzisiejszego z powodzeniem kontynuuje operację zaczepną w kierunku KĘDZIERZYN-GŁOGÓWEK.

d) 3 A we współdziałaniu z 1 i 2 A rozbiła część sił 2 KA i sforsowała ODRĘ. Odwód - 6 BZ zajmuje rejon ześrodkowania celem odtworzenia zdolności bojowej.

## II

3 A realizuje zadanie trzeciego dnia operacji a jej związki taktyczne i oddziały znalazły się w następującym położeniu:

a) 7 DZ po sforsowaniu ODRY i rozbiciu części sił 113 pz trzema pułkami w pierwszym rzucie naciera w kierunku: ZAKRZEW-KOBIERZYCE. Jej oddziały walczą na rubieży:

- 73 pz (bez bcz i bz) MOKRY DWÓR, JWINY;
- 71 pz ŻERNIKI WROCŁAWSKIE, SUCHY DWÓR, TARÓW;
- 72 pz ŻERNIKI WIELKIE, 1 km wsch. WEGRY, NOWY ŚLANÓW.

Dywizja odtwarza odwód w sile bcz i bz z 73 pz w rejonie: KOTOWICE, płn. ZAKRZEW, zach. LIZAWICE.

Dca 7 DZ zamierza po opanowaniu rubieży ŚLĘŻY od PGR WYSOKA do BRZECICY zorganizować obronę i być w gotowości w godzinach rannych 8.3 do odparcia przeciwwuderzenia odwodem 2 KA w kierunku KOBYSZYCE, OŁAWA.

b) 2 BZ po sforsowaniu ODRY wspólnie z 6 DZ rozbiła część sił 111 pz i z trudem naciera w kierunku OŁAWA-LUDÓW ŚLĄSKI. Przed pododdziałami brygady wycofuje się 1110 bcz.

253 bz wspólnie z bz z 6 DZ likwiduje okrążonego przeciwnika w OŁAWIE.

255 bz obezwładniony został uderzeniem lotnictwa o 15.30. Straty w trakcie ustalania.

Dca 2 BZ zamierza po odtworzeniu zdolności bojowej przez 255 bz spotęgować natarcie i do końca dnia opanować nakazaną rubież, a po zlikwidowaniu przeciwnika w OŁAWIE odtworzyć odwód.

c) 6 DZ sforsowała ODRĘ z dwoma pułkami w pierwszym rzucie walczą z 112 pz na rubieży:

- 62 pz płn. 1 km NIEMIL, GADKOWICE, GAD przed nim 1120 bcz i część sił 1121 bcz natarcie pułku wygasa.

- 63 pz ZJEDZICE, BRZEG przed nim część sił 1121 bcz i 1122 bz natarcie pułku zatrzymane.

Na 61 pz o godz. 15.30 wykonano uderzenie lotnicze. Wychodzenie pułku z rejonu opóźniono o cztery godziny.

Dowódca 6 DZ zamierza po wyprowadzeniu pułku z rejonu i odtworzeniu zdolności bojowej, wprowadzić go do walki i działaniami nocnymi opanować rubież zadania dnia dywizji.

d) 6 BZ kończy zajmowanie rejonu wsch. 2 km BIERUTÓW, WIELKI LAS, LASKOWICE OŁAWSKIE, płn. MITOCICE celem odtworzenia zdolności bojowej. O 15.30 lotnictwo przeciwnika wykonało uderzenie. Straty w trakcie ustalania.

Brygada w nakazanym rejonie osiągnie gotowość do działania za około 6 godzin.

e) Położenie pozostałych elementów ugrupowania operacyjnego armii - mapa "Położenie wojsk własnych i wiadomości o przeciwniku 16.00 7.3" oraz załączniki do założenia nr 4.

### III

Wiadomości dodatkowe:

1. Ukompletowanie 3 A

	stan osobowy	sprzęt bojowy
6 DZ	80%	80%
7 DZ	85%	85%
2 BZ	85%	85%
6 BZ	90%	90%

2. Organizacja przeciwnika i wojsk własnych wg opracowania: część II "Struktury organizacyjne armii i jednostek podporządkowania centralnego". Nr bibl. pf 3164.

3. Ukompletowanie przeciwnika:

- 14 DZ - 80%
- pozostałych sił - 65%

### IV

Praca do wykonania:

1. Przystudiować:

- podręcznik "Operacja zaczepna armii" nr bibl. 02418 str. 223-225.
- skrypt "Możliwości bojowe wojsk w aspekcie obrony przeciwpancernej" nr bibl. 01375.
- Biuletyn informacyjny nr 1/158/ nr bibl. 023582.

2. Zapoznać się z założeniem nr 4 i położeniem wojsk o 16.00 7.3 dokonać oceny sytuacji i opracować wnioski z tej oceny w notatkach.

## 3. Wykonać i być w gotowości:

- narysować na mapach decyzję dowódcy 8 A do działań w dniu 8.3;
- przygotować się do prowadzenia oceny przeciwnika, wojsk własnych i terenu, oraz meldowania zamiaru i postawienia zadań wykonawcom;
- być w gotowości do uzasadniania przyjętych rozwiązań.

## ZAŁĄCZNIKI:

1. Położenie wojsk własnych i wiadomości o przeciwniku o 16.00 7.3  
mapa 1: 100 000 - mag. map.
2. Sytuacja rozpoznawcza o 16.00 7.3.
3. Sytuacja WRiA o 16.00 7.3.
4. Sytuacja lotnicza o 16.00 7.3.
5. Sytuacja obrony przeciwlotniczej o 16.00 7.3.
6. Sytuacja wojsk inżynierskich o 16.00 7.3.
7. Sytuacja logistyczna o 16.00 7.3.

OPRACWAŁ

(-) mjr dypl. Benedykt DOMAŃSKI

SPRAWDZIŁ  
KIEROWNIK ZAKŁADU OPERACJI ARMIJNYCH

(-) płk dr Tadeusz MURAWSKI

Załącznik 2  
do założenia nr 4

SYTUACJA ROZPOZNAWCZA  
o 16.00 7.3

1. Oddział rozpoznawczy 3 A otrzymał z różnych źródeł następujące informacje:

- a) z rozpoznania powietrznego i działań specjalnych:
- o zajmowaniu rubieży: wsch. BIELANY WROCŁAWSKIE, GALOWICE, PGR BRZEŚCIAN przez wycofujące się bataliony 111 i 113 pz;
  - o rozwijaniu WSD 2 KA w rejonie MIAGNICE;
  - o zajęciu rejonu ześrodkowania przez 14 DZ oraz część sił 16 BZ w rejonie: KĄTY WROCŁAWSKIE, PIOTROWICE, WINORÓW.
- b) z rozpoznania radioelektronicznego:
- w wyniku strat środków systemu dowodzenia poniesionych od uderzeń ogniowych, przeciwnik uruchamia łączność radiową KF w ogniwie: pułk, dywizja, korpus armijny. Intensywną pracę środków radiowych KF wykryto w rejonach: KOBIERZYCE (5036), TYNIEC n.ŚLĘZĄ (4038), pld. DOMANIÓW (4050), pln.wsch. WIĄZÓW (3456);
  - z rejonu pln.zach. DOMANIÓW emitowane są zaporowe zakłócenia radiowe KF i UKF.

2. Siły i środki rozpoznania i WRE znalazły się w następującym położeniu:

- w wyniku uderzeń raketowych przeciwnika w ZD 3 bs, w grupie środków odbiorczych zniszczona została aparatownia R-361. W ugrupowaniu przeciwnika zniszczono dwie grupy specjalne: 33 GS (17 GS 2 A) oraz 16 KGS. Batalion otrzymał na uzupełnienie pięć GS. Do przerzutu przygotowane są trzy grupy specjalne: 12 KGS, 20 GS i 27 GSP.

- w wyniku zakłóceń radiowych przeciwnika powstały kilkunastominutowe przerwy w łączności radiowej UKF systemu dowodzenia 6 DZ. Stwierdzono brak łączności z DAG-6.

SD 3 pr i WRE utraciło łączność z 2 batalionem zakłóceń radiowych oraz z posterunkiem rozpoznania RE nr 3.

W dotychczasowych działaniach pododdziały rozpoznania i WRE poniosły straty:

- zniszczone: R-140 - 3 kpl.;
- ARO-K2 - 1;
- R-359 - 1;
- R-363 - 2;
- RPS-6 - 1;
- R-325 - 1;
- R-378 - 1;
- SPO-8 - 2;
- SPN-40 - 1;
- uszkodzone: R-359 - 1 kpl.;
- ARO-KU-4 - 1;
- RPS-6 - 1;
- ASZ - 1;
- R-388 - 1;
- PD - WRE - 1.

Ponadto zginęło 31 ludzi.

3. Praca do wykonania:

Dokonać szczegółowej oceny sytuacji RE i działań specjalnych.  
Uwzględnić wnioski w decyzji dowódcy armii.

OPRACOWALI

(-) płk dr Marian KRUSZYŃSKI  
(-) ppłk dr Wiesław ZAJDZIŃSKI

SPRAWDZIŁ  
SZEFE KATEDRY RWIAO

(-) płk dr Janusz WIŚNIEWSKI

Załącznik 3  
do załozenia nr 4

SYTUACJA WOJSK RAKIETOWYCH I ARTYLERII  
na 16.00 7.3

1. Położenie wojsk własnych i wiadomości o przeciwniku o 16.00 7.3  
- mapa i założenie nr 4/Sz0.

2. Z meldunków otrzymanych z podległych ZT i oddziałów szefowi  
WRiA 3 A wiadomo:

a) 3 prt rozmieszczony w rejonie płd. BIERUTÓW,  
1 drt jest w gotowości nr 2 do wykonania uderzenia na pododdziały  
śmigłowców w prawdopodobnych rejonach załadowania desantu taktycz-  
nego przeciwnika. Z przydzielonego limitu na operację pozostało  
12 rakiet z głowicami kasetowymi.

b) 3 apappanc wykonuje marsz do kolejnego rejonu rozmieszczenia  
płn. STANOWICE skąd będzie w gotowości do niszczenia zgrupowań  
pancernych przeciwnika na kierunku OŁAWA, KOBIERZYCE z rubieży:

- nr 1 - MNICHOWICA - PISKORZÓW;
- nr 2 - MARCINKOWICE - GAJ OŁAWSKI.

c) Ukompletowanie ZT i oddziałów artylerii armii wynosi średnio  
80%. Do końca dnia do wykorzystania średnio 0,5 jo amunicji do  
ognia pośredniego.

3. Aktualne wzmocnienie związków taktycznych:

- 6 DZ z 4 3 BAA;
- 7 DZ z 3 BAA (bez 3 i 4 da);
- 2 BZ z 3/3 BAA.

Na kolejny dzień operacji planuje się limit zużycia amunicji do  
ognia pośredniego w wysokości 0,8 Ajo.

OPRACOWAŁ  
po docent

(-) płk dr Adam TOMASZEWSKI

Załącznik 4  
do załozenia nr 4

SYTUACJA LOTNICTWA  
o 16.00 7.3

1. 5 KL 7.3 główny wysiłek koncentruje na dezorganizacji systemu logistycznego przeciwnika oraz izolacji rejonu działań bojowych od dopływu świeżych sił. LMB o 16.00 7.3 wykonało uderzenie siłami 20 Su-22 na 141<sup>st</sup> pz w rejonie ześrodkowania, a o 17.20 wykona uderzenie siłami 20 Su-22 i 10 Su-20 na maszerujące wojska 12 DZ. Lotnictwo rozpoznawcze prowadzi rozpoznanie odwodów przeciwnika, w tym 14 DZ, na drogach marszu i w rejonach ześrodkowania.

8.3 5 KL główny wysiłek skoncentruje w dalszym ciągu na dezorganizacji systemu dowodzenia i logistycznego przeciwnika oraz izolacji rejonu działań bojowych.

W pasie 3 A LMB o 5.55 8.3 obezwładnia baterię rakiet plot. w rej. m. KRÓLIKOWICE, a o 6.00 SD 2 KA. LR prowadzi rozpoznanie odwodów, w tym 14 DZ i 14 BZ.

2. Według planu dowódcy 3 A 7.3 lotnictwo główny wysiłek koncentrowało na zabezpieczeniu desantowania desantu taktycznego, wsparciu oddziałów wydzielonych oraz wojsk forsujących ODRĘ i walczących na przyczółkach. O 14.00 7.3 ND wstrzymał możliwość wykorzystania przez 3 A 30 s/1 37 pśt, które armia mogła wykorzystać do zmroku. Wysiłek ten będzie można wykorzystać w dniu następnym. O 16.00 7.3 dowódcy 3 A pozostał do wykorzystania następujący wysiłek lotnictwa: 10 s/L Su-20, 20 s/1 Mi-24W i 8 s/1 Mi-2 "Platan", po 3 s/1 An-2 i Mi-2 z 17 plłsan.

3. Dowódca 3 A z wydzielonego na operację przez ND wysiłku lotnictwa w dniu 8.3 może wykorzystać:

- od świtu do 8.00 8.3 24 s/1 Su-22 z 8 plmb, od 10.00 do 14.00 8 s/1 Su-22 z 8 plmb i od 14.30 do zmroku 8.3 8 s/1 Su-20 z 7 plbr;
- 50 s/1 Mi-24W i 20 s/1 Mi-2 "Platan" z 56 pśb;
- 22 s/1 Mi-8 i 8 s/1 Mi-17 z 37 pśt od 3.00 do 8.00 8.3;
- 5 s/1 An-2 i 5 s/1 Mi-2 z 17 plłsan.

4. Do 21.00 7.3 na nowe lotniska przebazują się:

- 37 pśt - płd. MILICZ;
- 56 pśb - KOBYLA GÓRA (płd.-zach. OSTRZESZÓW).

OPRACOWAŁ

SPRAWDZIŁ

(-) płk dr pil. Roman SZYMAŃSKI

(-) płk dr hab. Wojciech MICHALAK

Załącznik 5  
do załozenia nr 4

SYTUACJA WOJSK OPL  
o 16.00 7.3

1. Przeciwnik o 15.30 wykonał nalot na wojska 3 A siłami 24 samolotów Su-22. Obiektami uderzeń były pułki pierwszego rzutu 6 i 7 DZ, 6 BZ, 3 prt, przeprawy na ODRZE oraz 56 pśb i 8 plmb. Na pododdziały 71 i 72 pz 7 DZ oraz 61 i 62 pz 6 DZ przeciwnik wykonał ataki śmigłowcami bojowymi (grupami po 4-6 śmigłowców). Najsilniejszy atak lotnictwa został wykonany na 61 pz.

2. Wojska OPL główny wysiłek skupiają na osłonie 7 i 6 DZ, 6 BZ, 3 prt i SD armii oraz przepraw na ODRZE. Na 16.00 7.3 oddziały i pododdziały przeciwlotnicze znalazły się w następującym położeniu:

a) 7 prplot osłania 71 i 72 pz, odwód dywizji, DGA i SD, skupiając główny wysiłek na kierunku: SULIMÓW, SOBÓTKA. Ukompletowanie w ludziach 85%, w sprzęcie 82%. Pułk zniszczył 4 samoloty, zużył 24 rakiety;

b) 2 dplot osłania pododdziały 2 BZ, BGA przeprawy na ODRZE i SD, skupiając główny wysiłek na kierunku: OŁAWA, LUDÓW ŚLĄSKI. Ukompletowanie w ludziach 83%, w sprzęcie 84%. Dywizjon zniszczył 3 samoloty, zużył 18 rakiet;

c) 6 prplot osłania 62 i 63 pz, przeprawy na ODRZE oraz drugi rzut - 61 pz, DGA i SD dywizji skupiając główny wysiłek osłony na kierunku: DOBRZYŃ, WIĄZÓW. Ukompletowanie w ludziach 80%, w sprzęcie 80%. Pułk zniszczył 4 samoloty, zużył 25 rakiet;

d) 6 dplot osłania pododdziały 6 BZ w rejonie ześrodkowania. Ukompletowanie w ludziach 87%, w sprzęcie 90%. Dywizjon zniszczył 3 samoloty, zużył 18 rakiet;

e) 3 prplot osłania przeprawy na ODRZE, 6 BZ, 61 pz, 3 prt, odwody specjalne i SD armii, skupiając główny wysiłek na kierunku: MINKOWICE OŁAWSKIE, JORDANÓW ŚLĄSKI. Ukompletowanie w ludziach 88%, w sprzęcie 87%. Pułk zniszczył 4 samoloty, zużył 25 rakiet;

f) 3 PTBRPlot rozwinięta w rejonie: las pld. DROŻKI (7698).

3. Dowodzenie wojskami OPL jest realizowane z Pł SD rozwiniętego w rejonie MINKOWICE OŁAWSKIE.

4. Osłonę wojsk 3 A wzmacnia 5 BRPlot siłami dwóch dywizjonów rakiet rozwiniętych w rejonach: 10 km płd. OLEŚNICA, 8 km płn. NAMYSŁÓW.

Ocenić sytuację wojsk OPL i przygotować się do złożenia meldunku dla dowódcy armii, w którym ująć zamiar OPL.

OPRACOWAŁ  
SZEFE KATEDRY OPL

(-) płk Czesław GOZDECKI

Załącznik 6  
do załozenia nr 4

SYTUACJA INŻYNIERYJNA 3 A  
o 16.00 7.3

1. Przeciwnik organizując obronę na kolejnych rubieżach terenowych stara się hamować natarcie pierwszorzutowych ZT 3 A i stworzyć warunki do wykonania przeciwuderzenia. Główny wysiłek zabezpieczenia inżynieryjnego skupia na rozbudowie systemu zapór minowych używając na szeroką skalę środki zdalnego minowania. Śmigłowcowym desantem taktycznym wysadzonym w rejonie m. JELCZ (5268) przeciwnik uchwycił przeprawę mostową urządzoną i utrzymywaną siłami 3 ppont.

2. Wojska inżynieryjne armii zgodnie z decyzją szefa wojsk oraz planem ich użycia realizują zadania zabezpieczenia inżynieryjnego i o 16.00 7.3 znalazły się w następującym położeniu:

a) 3 BSap (bez 1, 2 bsap, bmin, kwiow oraz kmask) jako OInż. - 31 ześrodkowana w rejonie: las 8 km płn. BYSTRZYCA (5670).

- 1 bsap (bez kid) podporządkowany dowódcy 7 DZ;

- kid/1 bsap utrzymuje rokadę przybrzeżną na wschodnim brzegu ODRY: KAMIENIEC WROCŁAWSKI, OŁAWA, BRZEG;

- 2 bsap (bez kid) podporządkowany dowódcy 6 DZ;

- kid/2 bsap utrzymuje rokadę przybrzeżną na zachodnim brzegu ODRY: RADWANICE, OŁAWA, BRZEG;

- bmin jako OZap - 3 A ześrodkowany w rejonie zach. JELCZ (6064) w gotowości do minowania manewrowego. Batalion posiada 3 jednostki minowania min typu TM-62M;

- kwiow - utrzymuje na SD i TSD - 3 A punkty wydobywania i oczyszczania wody;

- kmask - zgodnie z planem maskowania operacyjnego ND urządza pozorny rejon SD armii. Termin wykonania zadania do 6.00 8.3.

b) 3 ppont (bez bdp) ześrodkowany w rejonie płn.-zach. BYSTRZYCA (5264). Siłami dwóch kompanii pontonowych utrzymuje mosty pontonowe typu "WSTĘGA-C" w rejonach: JELCZ (5268) oraz LIPKI (4066). Na skutek działania desantu przeciwnika most w rejonie JELCZA został opanowany przez desant. Brak jakiegokolwiek łączności z kompanią pontonową;

- bdp po zabezpieczeniu forsowania ODRY przez pierwszorządowe ZT ześrodkowuje się w rejonie pld. MARCINKOWICE (4842);

- w odwodzie dowódca ppont posiada dwie kpont.

c) 3 pdm (bez 1 i 2 kid) ześrodkowany w rejonie: las 6 km zach. OŁAWA. Siłami bdm urządza most niskowodny w rejonie m. LIPKI. Gotowość mostu 20.00 7.3.

- 1 bid utrzymuje drogę dofrontową: OŁAWA, MINKOWICE OŁAWSKIE, BIERUTÓW;

- 2 bid utrzymuje drogę dofrontową: JELCZ, LASKOWICE OŁAWSKIE, OLEŚNICA.

3. Wiadomości dodatkowe:

- 7 DZ w rejonie m. CZERNICA (5844) utrzymuje na ODRZE most pontonowy.

OPRACOWAŁ

(-) płk dr hab. Paweł SZUSZCZYŃSKI

SPRAWDZIŁ  
SZEŃ KATEDRY  
WOJSK INŻYNIERYJNYCH

(-) płk dr hab. Stefan WŁUDYKA

Załącznik 7  
do załozenia nr 4

SYTUACJA LOGISTYCZNA 3A

o 16.00 7.3

I. Położenie i stan jednostek logistycznych:

1) ukompletowanie jednostek logistycznych armii - 90% z wyjątkiem 133 brem, ukompletowanie oddziałów logistycznych ZT - jak ukompletowanie wojsk;

2) 30, 31 i 32 bzaop w trakcie pobierania środków materiałowych ze stacjonarnych źródeł zaopatrzenia; do 23.00 7.3 osiągną gotowość do wykonania dowozu środków zaopatrzenia;

- SD 30 bzaop - PRZECZÓW (6064);

- SD 31 bzaop - SMARCHOWICE WLK. (6090);

- SD 32 bzaop - DĄBROWA (5296);

3) 165 bzaop po pobraniu środków materiałowych ze stacjonarnych źródeł zaopatrzenia maszeruje po drodze SYCÓW - BIERUTÓW, czołem BIERUTÓW;

4) 30 brt pobrał amunicję ze stacji wylądowania i maszeruje po drodze KĘPNO - NAMYSŁÓW, czołem RYCHTAŁ;

5) 131 btr mps znajduje się w rejonie miejscowości KRZYŁÓW (6890); posiada pełne zapasy materiałów pędnych i smarów;

6) 142 btr - wielobranżowy, po pobraniu środków materiałowych ze stacjonarnych źródeł zaopatrzenia maszeruje po drodze SYCÓW - NAMYSŁÓW, czołem DZIADOWA KŁODA (8288);

7) 30 i 31 bmiw w pełni obłożona rannymi żołnierzami przygotowanymi do ewakuacji, 30 bmw w rejonie LUBSKA (6484), 31 bmw w rejonie WOJCIECHÓWKA (6882);

8) 32 bmw po odtworzeniu zdolności bojowej maszeruje po drodze KOWALOWICE (7094) - NAMYSŁÓW (6490), czołem w miejscowości OBJAZD (6892);

9) 151 bmw zakończy w rejonie MIŁOCICE (6074) odtwarzanie zdolności bojowej za około 14 godzin;

10) 121 bmw zakończy w rejonie MINKOWSKIE (5484) odtwarzanie zdolności bojowej za około 10 godzin;

11) 163 pszp w rejonie PLESZEWA realizuje zadania związane z udzielaniem specjalistycznej pomocy medycznej i hospitalizację rannych i chorych żołnierzy;

12) 141 bas prowadzi ewakuację rannych i chorych żołnierzy do 163 pszp oraz do szpitali społecznej i wojskowej służby zdrowia, odwód w sile plas w rejonie miejscowości KOWALOWICE (7094);

13) 114 i 117 WPS po zakończeniu ewakuacji rannych w głąb kraju znajdują się na stacjach:

- 114 WPS - KROTOSZYN;

- 117 WPS - ŁASK;

14) 30 i 31 brem remontuje nadwyżkowy fundusz remontowy z: 7 DZ - 30 brem w rejonie MARCINKOWICE (5256); 6 DZ i 2 BZ - 31 brem w rejonie BYSTRZYCY (4870);

15) 133 brem w rejonie LIGOTA KSIĄŻĘCA (5278) odtwarza zdolność bojową po uderzeniach lotnictwa przeciwnika - straty ok. 15% po odtworzeniu zdolności bojowej za około 8 godzin może przystąpić do remontu nadwyżkowego funduszu remontowego z pozostałych jednostek armii i ładowania funduszu remontu głównego na transport kolejowy na S/Z OLEŚNICA;

16) 30 bes kompaniami prowadzi ewakuację uszkodzonego sprzętu z ZT pierwszego rzutu, odwód kes bez plas w rejonie miejscowości MINKOWSKIE (5484);

17) 126 krupr ześrodkowana w rejonie WIERUSZOWA;

18) 171 bprzeł gotowy do wykonania prac przeładunkowych w rejonie BUKOWA ŚLĄSKA (6896);

19) 30 bmd prowadzi osłonę techniczną mostów drogowych na rzece PROSNA w miejscowościach WIERUSZÓW (8800) i GRABÓW (1202);

20) 30 bmk prowadzi osłonę techniczną mostu kolejowego na rzece PROSNA w WIERUSZOWIE;

21) jednostki logistyczne oddziałów i związków taktycznych znajdują się w ugrupowaniu swoich jednostek.

#### I II. Zabezpieczenie materiałowe:

1) aktualny stan zapasów MPS, żywności, umundurowania oraz materiałów medycznych zaopatrzenia bojowego przedstawiono w tabeli - załącznik nr 1 do sytuacji logistycznej;

2) stan zapasów amunicji przedstawiono w tabeli - załącznik 2 do sytuacji logistycznej;

#### III. Zabezpieczenie medyczne

W związkach taktycznych i oddziałach armii znajdują się następujące ilości rannych i chorych żołnierzy wymagających ewakuacji:

6 DZ - 181,	3 BSap - 24,	3 prlk - 3,
7 DZ - 143;	3 appanc - 8,	3 ppont - 8,
2 BZ - 92,	3 pł - 4,	3 pdm - 9,
6 BZ - 18,	3 prt - 2,	3 prplot - 4
3 BAA - 18,	3 pWRE - 5,	3 ppchem - 4

Ranni i chorzy żołnierze znajdują się w punktach medycznych ZT i oddziałów.

#### IV. Sytuacja techniczna:

1) stan techniczny sprzętu czołgowo-samochodowego związków taktycznych i oddziałów przedstawiono w tabeli - załącznik nr 3 do sytuacji logistycznej;

2) stan techniczny sprzętu uzbrojenia i elektroniki związków taktycznych i oddziałów przedstawiono w tabeli - załącznik nr 4 do sytuacji logistycznej.

V. Z zarządzenia szefa logistyki Naczelnego Dowództwa Wojska Polskiego szefowi logistyki 3 A wiadomo:

1) środki zaopatrzenia potrzebne do odtworzenia zapasów ruchomych pobierać z:

- Rejonowej Składnicy Sanitarnej w KUTNIE;
- Rejonowej Składnicy Mundurowej w OZORKOWIE;
- Okręgowej Składnicy Żywnościowej w GNIEŹNIE
- Okręgowej Składnicy MPS w BRZEŚCIU KUJAWSKIM;
- Okręgowej Składnicy Amunicji w BORKU WLKP.

2) rannych i chorych żołnierzy ewakuować do szpitali społecznej służby zdrowia w OSTROWIE WLKP. i w OLEŚNICY, gdzie dla 3 A wydzielono po 120 łóżek;

3) uszkodzony sprzęt techniczny remontować we własnym zakresie; fundusz remontu głównego gromadzić w rejonie OLEŚNICY, gdzie ładować na transport kolejowy i kierować do WZRem w GŁOWNIE;

4) Dyrekcja Rejonowa Dróg Publicznych swoimi siłami dla potrzeb 3 A utrzymuje:

drogę nr 1 - GRABÓW, OSTRZESZÓW, SYCÓW, OLEŚNICA, LASKOWICE  
OŁAWSKIE;

drogę nr 2 - WIERUSZÓW, KĘPNO, NAMYSŁÓW;

rokadę nr 1 - OSTRÓW, OSTRZESZÓW, KĘPNO, BYCZYNA;

rokadę nr 2 - OLEŚNICA, BIERUTÓW, NAMYSŁÓW.

## VI. Praca do wykonania:

- 1) niezbędne dane z założenia nanieść na mapę;
- 2) w roli szefa logistyki dokonać pełnej oceny sytuacji logistycznej;
- 3) na podstawie wniosków z oceny sytuacji logistycznej oraz przyjętego przez dowódcę zamiaru działań (odparcie przeciwuderzenia) opracować koncepcję wsparcia logistycznego armii;
- 4) opracować zarządzenie dla wybranej (określonej przez wykładowcę w czasie instruktażu) jednostki logistycznej.

Załączniki:

- 1 - Stan zapasów MPS, żywności, umundurowania oraz materiałów medycznych zaopatrzenia bojowego.
- 2 - Stan zapasów amunicji,
- 3.- Stan techniczny sprzętu czołgowo-samochodowego.
- 4 - Stan techniczny sprzętu uzbrojenia i elektroniki.

OPRACOWALI

(→) płk dr inż. Stanisław DWORECKI

(-) ppłk dr Mieczysław PAWLISIAK

SPRAWDZIŁ  
SZEFE KATEDRY TYŁÓW WOJSK  
LĄDOWYCH

(-) płk prof. dr hab. inż. E. NOWAK

Załącznik 1  
do sytuacji logistycznej

Stan zapasów MPS żywności umundurowania oraz materiałów  
medycznych zaopatrzenia bojowego w ZT i oddziałach 3 A

ZT i oddziały	Materiały pędne i smary				Żywność (rdz)	Umunduro- wanie (kpl.)	Materiały medyczne zaopatrzenia bojowego (na liczbę rannych)	Materiały zabezpie- czenia han- dlowego (na liczbę dni)	
	BS (jn)	Olej napędowy do		PL					
		PŁ (jn)	czołgów (jn)						PG (jn)
6 DZ	1,79	1,77	2,01	1,75	2,5	1600	2000	średnio na 12 dni	
7 DZ	1,83	1,81	2,06	1,82	2,3	1500	2000		
2 BZ	1,35	1,33	2,03	1,30		500	1300		
6 BZ	1,30	1,28	1,98	1,29		600	1300		
3 BAA	1,37	1,35		1,33	2,8	400	300		
3 BSap	1,28	1,26		1,29		350	280		
3 appanc	1,39	1,37				50	100		
3 p1	1,30	1,28				75	130		
3 prt	1,32	1,30				80	180		
3 PWRE	1,40	1,38				70	60		
3 prlk	1,34	1,32				60	100		
3 ppont	1,30	1,28				50	120		
3 ppchem	1,36	1,34				60	100		
3 pdm	1,27	1,25		1,30		70	130		
3 prplot	1,37	1,35		1,27		40	80		
3 bs	1,36	1,34				15	30		
Jedn. logist.	śr. 1,30	śr. 1,28				śr. po 40	śr. po 40		

Założenie 2  
do sytuacji logistycznej

Stan zapasów amunicji w 3 A o 16.00 7.3

Rodzaj amunicji Oddział	Strzelecka	Moźdz.	Art. ppanc.	Art. do og.pośr.	Rak.	Czołg.	plot.	S-2	ppk
6 DZ	0,9	0,8	0,7	0,8	0,7	1,1	1,0	0,6	1,1
7 DZ	0,8	0,9	0,8	0,8	0,8	1,2	1,1	1,0	1,2
2 BZ	1,1	1,0	0,9	0,9	0-7	-	0,9	0,8	1,2
6 BZ	1,25	1,3	1,3	1,3	1,0	1,5	1,4	1,2	1,5
Pozostałe	1,0	-	0,95	1,0	-	-	1-0	-	1,1

STAN TECHNICZNY POJAZDÓW MECHANICZNYCH 3 A ..... do sytuacji logistycznej  
 O GOUZ. 16.00 DNIA 7.3

Wzór 1 B

1	2	3		4		5			6	7	8	9	10	11	
		statu	swid.	szt.	%	RB	RS	RK						ilość	%
					4:3										11:4
razem 3 A	Czołgi	434	352			34	18	8	15						
	BWP	320	261			19	11	8	9						
	Transportery	198	175			15	7	4	6						
	Ciągn. panc.														
	Samochody	5761	4211			371	112	37	58						
6 DZ	Czołgi	186	145			16	9	4	7						
	BWP	130	101			10	6	4	5						
	Transportery	44	34			3	2	1	2						
	Ciągn. panc.														
	Samochody	1731	1350			88	27	13	13						
7 DZ	Czołgi	186	152			17	9	4	8						
	BWP	130	106			8	5	4	4						
	Transportery	44	35			3	2	1	1						
	Ciągn. panc.														
	Samochody	1731	1419			92	28	8	14						
2 BZ	Czołgi	-	-			-	-	-	-						
	BWP	-	-			-	-	-	-						
	Transportery	70	56			6	3	2	3						
	Ciągn. panc.														
	Samochody	614	491			112	34	9	17						
6 BZ	Czołgi	62	55			1	-	-	-						
	BWP	60	54			1	-	-	-						
	Transportery	40	36			1	-	-	-						
	Ciągn. panc.														
	Samochody	565	508			5	-	1	3						
Pozostałe	Czołgi	-	-			-	-	-	-						
	BWP	-	-			-	-	-	-						
	Transportery	17	14			2	-	-	-						
	Ciągn. panc.														
	Samochody	1120	952			74	23	6	11						
R A Z E M	Czołgi														
	BWP														
	Transportery														
	Ciągn. panc.														
	Samochody														

STAN TECHNICZNY SPRZĘTU UZBROJENIA I ELEKTRONIKI 3. A .....  
o godz. 16.00 dnia 7.3 /ZT, oddział/

ZT oddział pododdział	Rodzaj sprzętu	Ilość według		Brak do stanu		Wymaga remontu			SB	Sprawnych w szybi na godz.
		stanu	ewid.	szt.	%	RB	RS	RG		
RAZEM 3 A	wyrz.rakiet z-z	8	6			1	1	-	-	
	wyrz.rakiet z-p	44	36			4	2	-	2	
	wyrz.PPK appanc	183	147			6	4	2	3	
	wyrz.art.BM	60	51			2	1	1	1	
	moździerze	120	97			4	2	2	2	
	haubice i arm.	234	188			8	5	2	4	
	armaty plot.	244	198			8	5	3	4	
	wyrz.plot S-2	218	176			7	4	3	4	
6 DZ	wyrz.rakiet z-z	-	-			-	-	-	-	
	wyrz.rakiet z-p	16	12			1	1	-	1	
	wyrz.PPK appanc	42	32			1	1	1	-	
	wyrz.art.BM	18	14			1	-	-	1	
	moździerze	36	28			1	-	1	-	
	haubice i arm.	66	51			2	1	1	1	
	armaty plot.	48	37			2	1	1	1	
	wyrz.plot S-2	66	52			2	1	1	2	
7 DZ	wyrz.rakiet z-z	-	-			-	-	-	-	
	wyrz.rakiet z-p	16	13			2	1	-	1	
	wyrz.PPK appanc	42	34			1	1	-	1	
	wyrz.art.BM	18	15			-	1	-	-	
	moździerze	36	29			1	1	-	1	
	haubice i arm.	66	53			2	1	1	1	
	armaty plot	48	38			2	1	-	1	
	wyrz.plot S-2	66	51			2	2	1	1	
2 BZ	wyrz.rakiet z-z	-	-			-	-	-	-	
	wyrz.rakiet z-p	-	-			-	-	-	-	
	wyrz.PPK appanc	27	22			1	-	1	-	
	wyrz.art.BM	12	11			-	-	1	-	
	moździerze	30	24			2	-	1	-	
	haubice i arm.	12	11			-	-	-	1	
	armaty plot	60	48			2	2	1	1	
	wyrz.plot S-2	46	37			2	1	1	1	
RAZEM 6 BZ	wyrz.rakiet z-z	-	-			-	-	-	-	
	wyrz.rakiet z-p	12	11			1	-	-	-	
	wyrz.PPK appanc	18	16			1	-	-	-	
	wyrz.art.BM	12	11			1	-	-	-	
	moździerze	18	16			-	1	-	1	
	haubice i arm.	18	16			-	1	-	-	
	armaty plot.	52	46			1	-	1	-	
	wyrz.plot S-2	40	36			1	-	-	-	
pozost.	wyrz.rakiet z-z	8	6			1	1	-	-	
	wyrz.rakiet z-p	-	-			-	-	-	-	
	wyrz.PPK appanc	54	43			2	2	-	2	
	wyrz.art.BM	-	-			-	-	-	-	
	moździerze	-	-			-	-	-	-	
	haubice i arm.	72	57			4	2	-	1	
	armaty plot.	36	29			1	1	-	1	
wyrz.plot S-2	-	-			-	-	-	-		

Wydrukowano w 300 egz.

Egz.nr 1-25 oprac.met.cz.II

Egz.nr 26-300 Bibl.Gł.DZN

Wyk. płk Bodziony  
mjr Domański

Druk. MP

Druk.AON nr pf 494/ww

Kor. KK

85

AKADEMIA OBRONY NARODOWEJ

---

WYDZIAŁ WOJSK LĄDOWYCH  
KATEDRA SZTUKI OPERACYJNEJ

ZATWIERDZAM  
SZEF KATEDRY SZTUKI OPERACYJNEJ

~~\_\_\_\_\_~~

Egz. nr ...

płk dr Jacek PAWŁOWSKI

Dla nauczycieli  
akademickich i słuchaczy

ĆWICZENIE GŁÓWNE NR 132

"OPERACJA ZACZEPNA"

Założenie nr 5

/sytuacja o 17.00 8.03 /

Mapa 1:100 000

M-33-33,34,35,36

-35,46,47,48

-57,58,59,60

I

1. "POŁUDNIOWI" - Zgrupowanie uderzeniowe "ŚLĄSK" rano 8.03 wykonałi przeciwuderzenie siłami 14 DZ w prawe skrzydło 3 A w celu zerwania jej operacji zaczepnej i odtworzenia obrony na ODRZE. Przeciwuderzenie 14 DZ nie uzyskało zakładanych celów.

W rejonie: USTRONIE, GÓRZANÓW, POLANICA ZDRÓJ stwierdzono 12 DZ, ponadto w rejonie: JAGIELNO, CZARNELAS, KAMIENNIK ześrodkowuje się siły do trzech pułków.

Lotnictwo przeciwnika w ramach izolacji pola walki wykonuje uderzenia grupami samolotów typu: Su-22, Su-25 na przegrupowujące się wojska "PÓŁNOCNYCH". Główny wysiłek rozpoznania skupia na kierunku ZĄBKOWICE ŚLĄSKIE, OŁAWA.

2. "PÓŁNOCNI" kontynuują operację zaczepną prowadząc pościg za wycofującym się przeciwnikiem.

O 17.00 8. 3 wojska "PÓŁNOCNYCH" znalazły się w następującej sytuacji:

c/ 1 A po rozbięciu 16 BZ rozwija operację zaczepną, wykonując główne uderzenie w kierunku: ŚRODA ŚLĄSKA, BOLKÓW. Jednocześnie część sił okrąża przeciwnika w rejonie: WROCŁAW, RAKOSZYCE, pñn. SOBÓTKA.

b/ 2 A po rozbięciu części sił 11 A rozwija operację zaczepną, wykonując główne uderzenie w kierunku: POPIELÓW, NYSA. Armia wspólnie z 4 KA dąży do zamknięcia przeciwnika w rejonie: OPOLE, KRAPKOWICE, NIEMODLIN.

c/ 3 A odparła przeciwuderzenie 14 DZ i po wprowadzeniu do walki 6 BZ rozwija operację zaczepną, wykonując główne uderzenie w kierunku: DOMIANÓW /4248/, PILAWA PGR /1822/. Armia dąży do połączenia się z okrążonymi siłami 2 BPG.

d/ 4 KA wykonując główne uderzenie w kierunku: BIAŁA /8688/, GRODKÓW /2068/, wspólnie z 2 A zamyka pierścień okrążenia. Jego czołowe związki taktyczne walczą na rubieży: KUJAWY /9298/, ŚCINAWA NYSKA /9080/, pñd. NYSA.

II

Do 17.00 8. 3 związki taktyczne 3 A znalazły się w następującym położeniu:

a/ 7 DZ załamała przeciwuderzenie 14 DZ i części sił 16 BZ. Trzema pułkami walczą na rubieży: zach. ŻÓRAWANA /5224/, POLAKOWICE /4826/, PGR BOGOSZYCE /4222/. Dywizja jest w trakcie

odtworzenia drugiego rzutu w sile bz i bcz z 72 pz w rejonie: SOBOCISKO /5054/ zach. OŁAWA /4660/, MARSZOWICE /4654/. Dowódca dywizji zamierza drugim rzutem pogłębić obronę i nie dopuścić do przerwania się przeciwnika w kierunku: KOBIERZYCE /5036/, OŁAWA /4660/.

b/ 2 BZ prowadzi pościg za przeciwnikiem w kierunku: TYNIEC NAD ŚLĘZĄ /4036/, JAŻWINA /3018/. Prawoskrzydłowym batalionem wspólnie z oddziałami 7 DZ pomstrzymuje przeciwwuderzenie 14 DZ. Brygada posiada odwód w sile kp i kez. Dowódca brygady zamierza do końca dnia opanować rubież: zach. SOBÓTKA /4222/, SULISTROWICE /3622/, MŁYNICA /3224/, RATAJNO /2826/. Rano 9. 3 zamierza wprowadzić do walki odwód w kierunku: PIOTRÓWEK /3426/, UCIECHÓW /2618/.

c/ 6 BZ po wejściu do walki rano 8. 3 rozwija natarcie w kierunku: PIOTROWICE /3040/, PILAWA GRN. /2022/ czterema batalionami w pierwszym rzucie, mając w drugim rzucie bpszot. Dowódca brygady zamierza do końca dnia opanować rubież: pld. RATAJNO /2826/, NIEMCZA /2228/, DOBRZENICA /2034/, zach. KAZANÓW /2042/, skąd rano 9. 3 zabezpieczyć wejście do walki 9 DZ.

d/ 6 DZ rozbiła część sił 112 pz i naciera w kierunku: WIĄZÓW /3254/, HENRYKÓW /1442/. Jednym pułkiem /62 pz/ wspólnie z 63 bpszot /6 BZ/ kończy likwidację okrążonego przeciwnika w STRZELINIE /3044/. Dowódca dywizji zamierza do końca dnia opanować rubież: pld. GOŚCIECICE GR./2646/, KACZÓW /2448/, KRZYWINA /2252/, JESZKOTLE /2258/. W godzinach rannych 9. 3 wprowadzić do działań II rzut w kierunku: JUTRZYNA /2658/, ZIĘBICE /1044/.

e/ 11 bdsz ześrodkowany w rejonie: kol. KARŁOWICE /8090/, KUROPKA /8092/, GRONOWICE /7890/ w gotowości do działania.

f/ Sytuacja szczegółowa i położenie pozostałych elementów ugrupowania operacyjnego armii - mapa 1:100 000 "Położenie wojsk własnych i wiadomości o przeciwniku o 17.00 8. 3" oraz załączniki do założeń nr 5.

III

Dodatkowo dowódcy 3 A wiadomo:

1. Od godziny 12.00 dnia dzisiejszego 9 DZ przeszła w podporządkowanie 3 A 1 do 18.30 ześrodkuje się w rejonie: MIKOWICE /6078/, BYSTRZYCA /5068/, MIŁOSZYCE /6062/.

2/ Na prawo pułk BoRe naciera w kierunku: WROCLAW, KATY WROCLAWSKIE.

3/ Na lewo 4 DZ rozwija natarcie w kierunku: POGORZELA /3074/, NYSA /9664/.

#### IV

##### Praca do wykonania:

1. Przystudiować podręcznik "Operacja zaczepna armii" nr bibl. 02418, str. 189-206; "Regulamin walki wojsk lądowych Sił Zbrojnych RP /dywizja, pułk/, nr bibl.pf.21910, str.217-231; "Organizacja i prowadzenie bitwy spotkaniowej w operacji zaczepnej armii" - skrypt, nr bibl. pf 1584.

2. Zapoznać się z treścią niniejszego załozenia wraz z załącznikami.

3. Dokonać oceny sytuacji i opracować wnioski z tej oceny.

4. Wrysować na mapie 1:100 000 ocenę przeciwnika i zamiar działań dowódcy 3A.

5. Przygotować się do prowadzenia oceny przeciwnika, wojsk własnych i terenu oraz do sprecyzowania i meldowania zamiaru, a także do postawienia zadań bojowych wykonawcom.

6. Być gotowym do uzasadnienia głównych elementów decyzji.

##### ZAŁĄCZNIKI:

1. Położenie wojsk własnych i wiadomości o przeciwniku o 17.00 8. 3 /mapa 1:100 000 - magazyn map/.
2. Sytuacja rozpoznawcza o 17.00 8. 13
3. Sytuacja wojsk raketowych i artylerii o 17.00 8. 13
4. Sytuacja inżynieryjna 3 A o 17.00 8. 3
5. Sytuacja wojsk OPL 3 A o 17.00 8. 3
6. Sytuacja lotnicza o 17.00 8. 3
7. Sytuacja logistyczna 3 A o 17.00 8. 13

OPRACOWAŁ  
ADIUNKT KSO

/-/ ppłk dr Z.KUCZMAŃSKI

SPRAWDZIŁ  
KIEROWNIK ZAKŁADU  
OPERACJI ARMIJNYCH

/-/ płk dr T.MURAWSKI

**SYTUACJA ROZPOZNAWCZA**

o 17.00 8. 3

1. Do oddziału rozpoznawczego 3 armii wpłynęły informacje:

a/ z rozpoznania powietrznego i działań specjalnych:

- o zajęciu rejonu ześrodkowania przez 12 DZ: wach. KŁODZKO, POLANICA ZDRÓJ, GOŁOGOWY;
- zajmowaniu rejonu wyjściowego przez 10 i 211 pz: wach. PAKOSŁAWICE, CIESZANOWICE, BOGDANÓW - są to siły odwodowe dowódcy 11 armii;
- w rejonie: GNIECHOWICE, OMT MILIN, KĄTY WROCŁAWSKIE odtworzenie odwodu dowódcy 2 KA w sile dwóch bez i bzmot;
- zajmowanie rubieży: WILAMOWICE, płn. CIEPŁOWODY przez część sił 111 pz.

b/ z rozpoznania radioelektronicznego:

- przeciwnik intensyfikuje zakłócenia systemu łączności radiowej UKF. Obezwładnia zapasowe Wł SD 2 i 16 BZ;
- utworzył silną strefę zakłóceń radiolokacyjnych na rubieży: płd. SZCZEPANÓW /4018/, TUSZYN, NIEMCZA /2032/.

2. Siły i środki rozpoznania i WRE znalazły się w następującym położeniu:

- ZD 3 bs od 15 godzin nie może nawiązać łączności z 8 KGS i 30 GSP. W gotowości do przerzutu są: 5 i 13 KGS;
- 3 pr 1 WRE wykonuje postawione zadania wsparcia i osłony RE wojsk armii. Część środków zmienia rubieże bojowe. Straty środków rozpoznania i WRE są następujące:  
ARO-K2 - 2 kpl; ARO-KU4 - 1 kpl; R-359 - 2 kpl; R-363 - 3 kpl;  
R-325 - 2 kpl; R-378 - 3 kpl; ASZ - 1 kpl; SPO-8 - 3 kpl;  
SPN-40 - 2 kpl; R-388 - 1 kpl; R-140 - 1 kpl; PD-WRE - 1 kpl.

3. Praca do wykonania:

Dokonać szczegółowej oceny sytuacji RE i działań specjalnych. Uwzględnić zmianę ugrupowania pododdziałów rozpoznania i WRE w ugrupowaniu operacyjnym wojsk 3 A.

OPRACOWALI

/-/ płk dr M. KRUSZYŃSKI  
/-/ ppłk dr W. ZAJDZIŃSKI

SPRAWDZIŁ

SZEF KATEDRY RW1AO  
/-/ płk dr J. WIŚNIEWSKI

**SYTUACJA WOJSK RAKIETOWYCH I ARTYLERII**

o 17.00 8. 3

1. Położenie wojsk własnych i wiadomości o przeciwniku  
o 17.00 8. 3. - mapa i założenie nr 5/Sz0.

2. Z meldunków otrzymanych z podległych związków taktycznych  
i oddziałów szefowi WRiA 3 A wiadomo:

a/ 3 prt rozwinięty w rejonie stanowisk startowych pżn. LUBSZA.  
Z przydzielonego limitu rakiet na operację pozostało 8 rakiet  
z głowicami kasetowymi. W dotychczasowych działaniach zniszczone  
zostały 2 wyrzutnie w 2-gim dywizjonie oraz 2 wozy transportowe  
i 1 wyrzutnia w 1-wozym dywizjonie.

b/ 3 apappanc rozmieszczony w rejonie pżd. BYSTRZYCA i jest w  
gotowości do działań bojowych. W dotychczasowych walkach pużk  
poniósł ok. 20 % strat.

c/ Ukompletowanie związków taktycznych i oddziałów artylerii  
armii wynosi średnio 75 %. Do końca dnia pozostało do wykorzysta-  
nia średnio 0,3 jo amunicji do ognia pośredniego.

d/ Na kolejny dzień operacji planuje się zużycie amunicji do  
ognia pośredniego w wysokości 1,1 A jo, w tym dla artylerii  
rakietowej - 1 salwę amunicji do minowania narzutowego.

3. Aktualne wzmocnienie związków taktycznych:

- 7 DZ z 3 BAA /bez 3 i 4 da/;
- 2 BZ z 3/3 BAA;
- 6 BZ z 4/3 BAA

OPRACOWAŁ  
po docent

pżk dr A. TOMASZEWSKI

Załącznik 4  
do założenia nr 5

**SYTUACJA INŻYNIERYJNA 3 A o 17.00 8. 3**

1. Przeciwnik, organizując obronę na kolejnych rubieżach terenowych, usiłuje bez powodzenia zatrzymać operację zaczepną 3 A. Główny wysiłek zabezpieczenia inżynieryjnego skupia na rozbudowie systemu zapór minowych oraz zapewnieniu swobody manewru drugim rzutom i odwodom.

2. Wojska inżynieryjne armii zgodnie z decyzją szefa wojsk oraz planem ich użycia, realizują zadania zabezpieczenia inżynieryjnego. O 17.00 8. 3 znalazły się w następującym położeniu:

a/ 3 BSap /bez 1,2 bsap, bmin, kwiow, kmask/ wchodzi do rejonu:

- SIECIEBOROWICE, /wyż./ NIEMIL /3652/, /wyż./ KALINOWA
- 1 bsap /bez kid/ podporządkowany dowódcy 7 DZ;
- kid /1 bsap utrzymuje rękodę: KAMIENIEC WR. OŁAWA, BRZEG;
- 2 bsap /bez kid/ podporządkowany dowódcy 6 DZ;
- kid /2 bsap utrzymuje drogę dofrontową: OŁAWA, DOMANIÓW, BIERZYŃ;
- bmin - OZap - 3 A ześrodkowany w rejonie: m. GAĆ /4464/. Batalion posiada trzy jednostki minowania min ppanc. typu TM-62 M;
- kwiow utrzymuje punkty wydobywania i oczyszczania wody na SD i TSD armii;
- kmask brał udział w urządzeniu pozornego rejonu SD armii i jest w trakcie przegrupowania do rejonu OInż.-3 A, do którego wejdzie ok. 21.00 8. 3;

b/ 3 ppont zakończył utrzymywanie przepraw na ODRZE, zwinął sprzęt przeprawowy i ześrodkował się w rejonie SIEDLCE, /wyż./ STANOWICE gdzie do 20.00 8. 3. odtworzy gotowość bojową;

c/ 3 pdm /bez 1 i 2 kid/ ześrodkowany w rej.: m. PSARY /3668/:

- 1 kid utrzymuje drogę dofrontową: LIPKI, ŁUKOWICE BRZESKIE, WIĄZÓW;
- 2 kid utrzymuje rękodę: KŁOSÓW /2456/, OLEŚNICA MŁ. POLWICA, ŚWIĘTA. KATARZYNA.

**3. Wiadomości dodatkowe:**

a/ ukończenie wojsk inżynierskich armii w stan osobowy i sprzęt wynosi średnio - 78 %;

b/ w pasie operacji na rz. Odra funkcjonuje dwa mosty:

- m. Oława - most drogowy;
- m. Lipki - most niekłodny wybudowany przez bbm/3 pdm.

SPRAWDZIŁ  
SZEŃ KATEDRY  
WOJSK INŻYNIERYJNYCH

/-/ pżk dr hab.S. WŁUDYKA

OPRACOWAŁ

/-/ pżk dr hab.P.SZUSZCZYŃSKI

SYTUACJA WOJSK OPL 3 A o 17.00 8. 3

1. Lotnictwo przeciwnika prowadzi intensywne rozpoznanie na kierunkach: KĄTY WROCŁAWSKIE, BRZEG i DZIERŻONIÓW, NAMYSŁÓW. Siłami 24 samolotów o 16.00 wykonało uderzenie na oddziały 7 DZ. Śmigłowcami bojowymi atakuje pierwszorzutowo pułki 6,7 DZ i 6 BZ.

2. Wojska OPL 3 A we współdziałaniu z 5 BRPlot i LM osłaniają związki taktyczne pierwszego rzutu, 9 DZ przeprawy na ODRZE w rejonach OŁAWA i 2 km pñ.wsch. LIPKI, 3 prt, odwody specjalne i SD armii. Główny wysiłek osłony skupiają na kierunku: NAMYSŁÓW, DZIERŻONIÓW. Na 17.00 8. 3 oddziały i pododdziały wojsk OPL znalazły się w następującym położeniu:

a/ 7 prplot osłania 71 i 72 pz, odwód, DGA, odwody specjalne i SD dywizji, skupiając główny wysiłek na kierunku: PISKORÓW, KĄTY WROCŁAWSKIE. Straty w ludziach 20 %, w sprzęcie 25 %. Stan rakiet 2,0 jo.

b/ 2 dplot osłania pododdziały 2 BZ, skupiając główny wysiłek na kierunku: PIOTRKÓW BOROWSKI, JAZWINA. Straty w ludziach 22 %, w sprzęcie 23 %. Stan rakiet 1,9 jo.

3. 6 dplot osłania pododdziały 6 BZ, skupiając główny wysiłek na kierunku: STRZELIN, DZIERŻONIÓW. Straty w ludziach 25 %, w sprzęcie 23 %. Stan rakiet 1,7 jo.

4. 6 prplot osłania oddziały, odwody specjalne: SD dywizji oraz DGA, skupiając główny wysiłek na kierunku: WIAŻÓW, SZKLARY. Straty w ludziach 25 %, w sprzęcie 27 %. Stan rakiet 1,6 jo.

5. 9 prplot osłania wojska 9 DZ zajmujące rejon zeórodkowania, skupiając główny wysiłek na kierunku: BIERUTÓW, WIAŻÓW. Ukompletowanie w ludziach 85 %, w sprzęcie 90 %. Stan rakiet 3 jo.

6. 3 prplot osłania drugi rzut, odwody specjalne, 3 prt, przeprawy na ODRZE i SD armii, skupiając główny wysiłek na kierunku: MIŃKOWICE OŁAWSKIE, STRZELIN. Straty w ludziach 18 %, w sprzęcie 20 %. Stan rakiet 2,1 jo.

7. 3 PTBRPlot w marzu do rejonu: las 2 km wsch. PRZECZÓW /6078/  
Straty w ludziach 19 %, w sprzęcie 22 %. Posiada zapas 0,8 jo  
rakiet.

8. 3 brt posiada dwa rozwinięte posterunki radiolokacyjne  
w rejonach: RPW-1-2 km pñn.zach. KĘPINA, RPW-2 wzg. 157,0 zach.  
BIERZÓW /3464/. Straty w ludziach 27 %, w sprzęcie 29 %.

9. Dowodzenie wojskami OPL i LM realizowane z Pł SD w rejonie  
SD 3 A.

Ocenić sytuację wojsk OPL i przygotować się do złożenia  
meldunku dla dowódcy 3 A zawierającego zamiar OPL.

SZEF KATEDRY QPL

/-/ płk Cz. GOZDECKI

Załącznik 6  
do założenia nr 5

SYTUACJA LOTNICTWA o 17.00 8. 3

1. PRZECIWNIK po świcie 8. 3 wykonał uderzenia lotnicze na lotnictwo na lotniakach, érodkí systemu OP oraz dowodzenia lotnictwem i OP. W ciągu dnia głównie realizował zadania lotniczego wsparcia wojsk wykonując uderzenia urzutowane grupami w składzie 4-8-12 samolotów. Należy oczekiwać, że w dalszym ciągu przeciwnik będzie dążył do odzyskania przewagi w powietrzu oraz skutecznego wsparcia odwodów wprowadzanych do bitwy.

2. Lotnictwo 5 KL w dniu 8. 3 główny wysiłek koncentrowało na walce o utrzymanie panowania w powietrzu oraz izolacji rejonu działań bojowych od dopływu éwieżych sił. O 17.20 8. 3 5 KL wykonuje zmasowane uderzenie na następujące obiekty:

- 4 Su-20 bateria rakiet plot w rej. WÓJBÓRZ /płn.KŁODZKO/;
- 6 Su-22 minuje lotniako LMB zach. TRUTNOW;
- 24 Su-22 - obiekty logistyczne w rej. NACHOD, LEWIŃ KŁODZKI, NOVE MESTO;
- 24 Su-22-12 DZ w rejonie zeérodkowania;
- 20 Su-22 - odwód 11 A w rejonie zeérodkowania.

9. 3 LR główny wysiłek koncentruje na rozpoznaniu odwodów przeciwnika /12 DZ odwodów 11 A i 2 KA/ oraz obiektów pierwszej kolejności rażenia /w tym 2 pób, 2 prt, SD i WSD 2 KA/. LMB 06.00 9. 3 wykona uderzenia: 2 prt - 8 Su-22, 2 pób - 12 Su-22, SD i WSD 2 KA - 12 Su-22, odwód 2 KA - 16 Su-22.

3. Według planu dowódcy 3 A 8. 3 lotnictwo główny wysiłek koncentrowało na wsparciu wojsk odpierających przeciwuderzenie, zabezpieczeniu wprowadzenia do bitwy 6 BZ. O 17.00 8. 3 dowódcy 3 A pozostał do wykorzystania następujący wysiłek lotnictwa: 8 é/1 Su-20, 10 é/1 Mi-24W i 4 é/1 Mi-2 "Platan", 1 é/1 An-2 i 1 é/1 Mi-2 z 17 plëan.

4. Dowódca 3 A z wydzielonego na operację przez ND wysiłku lotnictwa w dniu 9. 3 może wykorzystać:

- od éwitu do 7.30 8 é/1 Su-20 z 7 plbr i 8 é/1 Su-22 z 40plmb,
- od 8.00 do 12.00 10 é/1 Su-22 z 8 plmb i od 14.30 do zmroku 4 é/1 Su-22 z 8 plmb;

- 45 ó/l Mi-24 W i 15 ó/l Mi-2 "Platan" z 56 pób;
- 5 ó/l An-2 i 5 ó/l Mi-2 z 17 plzean;
- od 4.00 do 8.00 10 ó/l Mi-8 i 5 ó/l Mi-17 z 37 pót.

5. Do 21.00 8. 3 na nowe lotniska przebazują się:

- 8 plmb - 1 1 2 elmb - KĘPNO, 3 elmb - GRABÓW n. PROSNĄ;
- 37 pót - wsch. SYCÓW;
- 56 pób - zach. NAMYSŁÓW

OPRACOWAŁ

/-/ pżk dr pil.R.SZYMAŃSKI

SPRAWDZIŁ

/-/ pżk dr hab.W.MICHALAK

SYTUACJA LOGISTYCZNA 3 A o 17.00 8. 3

1. Położenie jednostek logistycznych armii oraz jednostek logistycznych podporządkowania centralnego przydzielonych 3 A przedstawiono na mapie położenia wojsk.

Położenie oddziałów logistycznych ZT zgodnie z decyzją szefów logistyki dywizji i brygad.

2. Ukompletowanie jednostek logistycznych armii 80 %, oddziałów logistycznych ZT jak ukompletowanie wojsk.

3. Sytuacja materiałowa:

a/ związki taktyczne i oddziały armii posiadają średnio 55 % zapasów ruchomych środków zaopatrzenia, do 16.00 8. 3 zużyły 0,30 jn benzyny samochodowej i 0,40 jn oleju napędowego;

b/ w 30 i 121 btr oraz w 30,31 i 32 Bzaop. znajdują się pełne zapasy ruchome środków zaopatrzenia;

c/ bataliony transportowe i bataliony zaopatrzenia armii od 21.00 8.03 będą w gotowości do wydawania i dowozu środków zaopatrzenia.

4. Sytuacja medyczna:

a/ stan rannych i chorych:

- 6 DZ - 221;

- 7 DZ - 283;

- 9 DZ - 256;

- 2 BZ - 112;

- 6 BZ - 98;

- pozostałe jednostki armii - 249;

b/ od 18.00 8. 3 ewakuację rannych i chorych z dywizyjnych i brygadowych pułków medycznych prowadził będzie 141 bas;

c/ stan sanitarno-epidemiczny rejonu działań - pomyślny.

5. Sytuacja techniczna:

a/ 30 i 31 brem remontują nadwyżkowy fundusz remontowy z dywizji i brygad pierwszego rzutu;

b/ 133 brem remontuje nadwyżkowy fundusz remontowy z pozostałych jednostek armii, jest odpowiedzialny za ładunek funduszu remontu głównego na transport kolejowy na S/Z NAMYSŁÓW.

OPRACOWALI

/-/ płk dr inż.St.DWORECKI  
/-/ ppłk dr M.PAWLISIAK

SPRAWDZIŁ  
SZEFE KATEDRY TYŁÓW  
WOJSK LĄDOWYCH

/-/prof.dr hab.inż.E.NOWAK

Wydrukowano w 300 egz.

Egz.nr 1-25 opr.met.cz.II

Egz.nr 26-300 Bibl.Gł.DZN

Wyk. płk Bodziony

ppłk Kuczmański

Druk. TG dn.5.08.91 r.

Druk. AON nr pf 495/WW

Kor. KK

99

AKADEMIA OBRONY NARODOWEJ

WYDZIAŁ WOJSK LĄDOWYCH

KATEDRA SZTUKI OPERACYJNEJ

ZATWIERDZAM  
SZEFA  
KATEDRY SZTUKI OPERACYJNEJ

(-) płk. dr Jacek PAWŁOWSKI

~~\_\_\_\_\_~~  
Egz.nr .....

Dla nauczycieli akademickich  
i słuchaczy

ĆWICZENIE GŁÓWNE Nr 132

OPERACJA ZACZEPNA

Założenie nr 6

(sytuacja o 16.00 12.3)

Mapa: 1: 100 000

M-33-32, 33, 34, 35, 36

M-33-44, 45, 46, 47, 48

56, 57, 58, 59, 60

68, 69, 70, 71, 72

I

1. "POŁUDNIOWI" po przegranej bitwie spotkaniowej oraz rozbiciu zasadniczych sił 11 A wycofują się w kierunku WAŁBRZYCH, HRADEC, KRALOWE i DIMUCHÓW, MIĘDZYLESIE organizując obronę na podejściach do SUDETÓW. Jednocześnie ZU "ŚLĄSK" odtwarza odwody w rejonie: TRUTNOW, HORICE, OPOČNO.

2. "PÓŁNOCNI" kontynuują operację zaczepną dążąc do rozbicia przeciwnika w pasie operacji zaczepnej i wyjścia na rubież zadania dalszego.

O 16.00 12.3 wojska znalazły się w następującej sytuacji:

a) 1 A rozwija operację zaczepną w kierunku BOLKÓW (4478), KARPACZ (2856). Jej pierwszorzutowe związki taktyczne walczą na rubieży JELENIA GÓRA, KAMIENNA GÓRA (2872), GORCE (2482).

b) 2 A siłami głównymi wspólnie z 4 A prowadzi walkę z okrążonymi siłami 1 DZ w obszarze NIEMODLIN (1484), BIELICE (0676), KORFANTÓW (9884), STRZELECZKI (9602), DĄBRÓWKA GRN. (0406), KOMPRACHCICE (1498) Częścią sił z trudem rozwija natarcie w kierunku ŚCINAWA NYSKA (9080) GŁUCHOŁAZY (7870).

c) 3 A w kolejnej operacji zaczepnej siłami głównymi kontynuuje operację zaczepną w kierunku ZĄBKOWICE ŚLĄSKIE, MIĘDZYLESIE. Siłami jednego związku taktycznego rozbija okrążone siły przeciwnika w rejonie pld.-zach. WROCŁAW.

d) 4 A siłami jednego związku taktycznego wspólnie z 2 A rozbija okrążone siły 1 DZ, a siłami 3 BZ opanowała pld. granicę POLSKI na odcinku pld. POKRZYWNA (7476), RACŁAWICE ŚLĄSKIE (7898) gdzie przystępuje do organizacji obrony.

II

Do 16.00 12.3 związki taktyczne 3 A znalazły się w następującym położeniu:

a) 2 BZ siłami głównymi kontynuuje natarcie w kierunku UNISŁAW ŚLĄSKI, GOLIŃSK.

Częścią sił wspólnie z 8 BZ walczy z przeciwnikiem w m. WAŁBRZYCH. Jej pierwszorzutowe pododdziały walczą na rubieży, MIROSZÓW (1684), wył. LUDWIKOWICE KŁODZKIE (1004).

101

Dowódca brygady zamierza wprowadzić do walki drugorzutowy batalion i w dniu 13.3 ostatecznie rozbić ocalałe siły przeciwnika w pasie natarcia i do końca dnia wyjść i opanować rubież na granicy państwowej na odcinku ŁĄCZNA (1680), DWORKI (4000) po czym przystąpić do organizacji obrony.

b) 2 BPG siłami trzech batalionów w pierwszym rzucie z powodzeniem rozwija natarcie i walczy na rubieży RATNO DOLNE (9800), płd. SZCZYTNA (8604).

Dowódca brygady zamierza w godzinach rannych 13.3 wprowadzić do walki drugorzutowe bataliony i do końca dnia wyjść na granicę państwową na odcinku PASTERKA (9694), zach. PODGÓRZE (8298).

c) 9 DZ walczy o opanowanie Kotliny Kłodzkiej i siłami dwóch pułków w pierwszym rzucie walczy na rubieży: WÓJTOWICE (7610), WYSZKI (7214), płd. IDZIKÓW (7222), USTRONIE ŚLĄSKIE (7434), ŁĄDEK ZDRÓJ (8034).

Dowódca dywizji zamierza w godzinach rannych 13.3 wprowadzić do walki 93 pz w kierunku BYSTRZYCA KŁODZKA, MIĘDZYLESIE i do końca dnia opanować Kotlinę Kłodzką.

d) 6 BZ siłami głównymi walczy na rubieży: BŁOTNICA (9438), płu. PACZKÓW (9442), WÓJCICE (9456). Tempo natarcia brygady słabnie.

Dowódca brygady zamierza wprowadzić do walki drugorzutowe bataliony i w dniu 13.3 rozbić przeciwnika w pasie natarcia i wyjść na granicę państwową.

e) 6 DZ po rozbiciu przeciwnika ześrodkowuje się w rejonie ŁAGIEWNIKI (3030), PIŁAWA GRN. (1822), PIOTROWICE POLSKIE (1434), KAZANÓW (2042), gdzie przystępuje do odtworzenia zdolności bojowej.

f) 7 DZ siłami dwóch pułków rozbija okrążone siły 142.pz w rejonie płd.-zach. WROCŁAW, jednym pułkiem wychodzi z walki do rejonu MARCINKOWICE (5256), SWOJKÓW (4850), płu. POLWICE (4454).

g) 11 bdsz w rejonie płu. WIĄZÓW (3454) gotowy do działania.

h) Położenie pozostałych elementów ugrupowania operacyjnego armii - załączniki oraz mapa 1: 100 000 "Położenie wojsk własnych i wiadomości o przeciwniku o 16.00 12.3".

Do 16.00 12.3 dowódca armii otrzymał zarządzenie bojowe, z którego między innymi wiadomo:

1. O 16.00 w pasie operacji zaczepnej 3 A bronią się rozbite oddziały 12 i 11 DZ. Jednocześnie przeciwnik wyprowadza z walki część sił 14 DZ w kierunku JEDLINA ZDRÓJ, JAROMER oraz odtwarza odwód z sił 16 BZ.

2. "PÓŁNOCNI" kontynuują operację zaczepną dążąc do rozbicia przeciwnika w pasie operacji zaczepnej i wyjścia na rubież zadania dalszego.

3. Na prawo 1 A kontynuuje operację zaczepną w kierunku BOLKÓW (4478), KARPACZ (2856). Po rozbiciu przeciwnika w pasie natarcia i wyjścia na granicę państwową przechodzi do operacji obronnej w dotychczasowym pasie.

4. Na lewo 2 A po rozbiciu okrążonych sił 11 DZ przechodzi do osłony granicy państwowej na odcinku SŁAWNIEWICE, CIESZYN.

5. 3 A (6, 9 DZ, 2, 6 BZ, 2 BPG) przejść do obrony w pasie ŁĄCZNA (1680), BRZEG DOLNY (8202), wył. SŁAWNIEWICE (8060), BRZEG (4074).

Główny wysiłek skupić na niedopuszczeniu do przerwania się przeciwnika w kierunku NACHOD (8684), STRZELIN (3046).

Strukturę obrony dostosować do kierunków i stopnia zagrożenia. Gotowość systemu ognia i zrealizowanie prac fortyfikacyjnych pierwszej kolejności osiągnąć do 18.00 14.3.

Armii na operację przydziela się amunicji: strzeleckiej 1,1 jo; rakietowej 3,0 jo; w tym zdalnego minowania; artyleryjskiej; czołgowej 2,0 jo; przeciwlotniczej 3,0; przeciwlotniczych poc, rakietowych 3,5 jo; 120 mm nb moździerzowych dymnych, oświetlających i zapalających 0,2 jo.

Wspiera lotnictwo wysiłkiem:

- 13.03 14 s/1 LMB (10 s/1 Su-22 i 4 s/1 Su-20), 45 s/1 ŚB (30 s/1 Mi-24W i 15 s/1 Mi-2 "Platan"), 15 s/1 Lt san (5 s/1 An-2 i 10 s/1 Mi-2);

- na kolejne dni działań o wydzielonym przez ND wysiłku lotnictwa dowódca 3 A będzie informowany do 16.00 dnia poprzedniego.

### III

Dodatkowo dowódcy 3 A wiadomo:

1. Ukompletowanie wojsk armii:

- w stanie osobowym - 75-80%;

- w sprzęcie bojowym i środkach transportowych - 80% w stosunku do stanu wyjściowego.

W dotychczasowych działaniach związki taktyczne i oddziały armii były uzupełniane ze składu stanu zmiennego pułku zapasowego armii. Od godzin wieczornych 11. 3 funkcjonuje system bieżącego uzupełnienia wojsk armii.

2. 7 Dz po rozbiciu okrążonych sił 142 pz w rejonie pld. zach. WROCLAW przechodzi do odwodu Naczelnego Dowódcy.

3. 2 B PG ukompletowana w stanie osobowym i sprzęcie bojowym w 70%. Organizacja i wyposażenie zgodnie z opracowaniem: Ćwiczebna organizacja wojsk. Część I. "Struktury organizacyjne armii i jednostek podporządkowania centralnego" (wojska własne) Nr bibl. pf 3164.

#### IV

Praca do wykonania:

1. Przystudiować założenie nr 6 wraz z załącznikami i sytuacją wojsk przedstawioną na mapie 1:100 000 "Położenie wojsk własnych i wiadomości o przeciwniku o 16.00 12. 3".

2. Ocenić sytuację, podjąć decyzję do dalszych działań i wrysować ją graficznie na mapę.

3. Przygotować się do prowadzenia oceny przeciwnika, wojsk własnych, oraz do sprecyzowania i meldowania zamiaru, a także do postawienia zadań bojowych wykonawcom.

#### ZAŁĄCZNIKI

1. Położenie wojsk własnych i wiadomości o przeciwniku o 16.00 12. 3 (mapa 1 : 100 000 - magazyn map).
2. Sytuacja rozpoznawcza o 16.00 12. 3.
3. Sytuacja wojsk raketowych i artylerii o 16.00 12. 3.
4. Sytuacja lotnicza o 16.00 12. 3.
5. Sytuacja wojsk obrony przeciwlotniczej o 16.00 12. 3.
6. Sytuacja inżynierska o 16.00 12. 3.
7. Sytuacja logistyczna o 16.00 12. 3.

OPRACOWAŁ

/-/ płk dr Józef BODZIONY

SPRAWDZIŁ  
KIEROWNIK ZAKŁADU  
OPERACJI ARMIJNYCH

/-/ płk dr Tadeusz MURAWSKI

Załącznik 2

do założenia nr 6

SYTUACJA ROZPOZNAWCZA o 16.00 12. 3.

1. Do oddziału rozpoznawczego 3 A wpłynęły następujące informacje:

a) z rozpoznania powietrznego i działań specjalnych:

- o zajmowaniu rejonu ześrodkowania: KERMANOWICE, VRBNO, DOMAŠOV przez pododdziały 210 i 212 pz;
- o zajęciu rejonu wyjściowego przez 112 pz: 2 km płn. ŽAMBERK, VAMBERK, 1 km zach. ROKYTNICE;
- o zajmowaniu stanowisk startowych przez 2 prt w rejonie: JABLONNE (4416), ŽAMBERK, HNA-TNICE (4402);
- o startach i lądowaniu śmigłowców bojowych w rejonie NOVE MESTO;
- o startach i lądowaniu samolotów SU-25 z rejonu STARE ČIVICE (4250)

b) z rozpoznania radioelektronicznego:

- przeciwnik prowadzi rozpoznanie i zakłócenia radioelektroniczne z kierunku: POLICE, GŁUSZYCA, KUDOWA ZDRŮJ, płd. NOWA RUDA; BYSTRZYCA KŁODZKA, płd. KŁODZKO;
- skutecznie obezwładnia zakłóceniami radiowymi UKF system dowodzenia 9 DZ.

2. Siły i środki rozpoznania i WRE znalazły się w następującym położeniu:

- 3 bs rozwinięty przy SD 3 A. ZD nie może nawiązać łączności z 1 KGS. Batalion odzyskał: 23 KGSP, 9 KGS, 17 GS, które przeszły do odwodu. Przygotowywane są do przerzutu: 6 KGS, 21 GS i 14 KGS. W odwodzie pozostaje sześć grup (15 KGS, 26 KGSP i 14 KGS oraz odzyskane: 9 KGS, 17 GS i 23 KGSP);
- oddziały rozpoznania i zakłóceń RE 3 pr i WRE znajdują się w marszu do nowych rejonów rozwinięcia. Część sił zajmuje rubieżę bojową. Straty w sprzęcie rozpoznania RE wynoszą 20%, w środkach zakłóceń radiowych i radiolokacyjnych - 30%.

3. Praca do wykonania:

Dokonać szczegółowej oceny możliwości własnych sił i środków rozpoznania i WRE. Podjąć decyzję stosownie do zaistniałej sytuacji operacyjnej. Dane z decyzji przedstawić graficznie na mapie i w zadaniach dla wojsk.

OPRACOWAŁ

/-/ płk dr Marian KRUSZYŃSKI  
/-/ppłk dr Wiesław ZAJDZIŃSKI

SPRAWDZIŁ  
SZEFL KATEORY RWIAO

/-/ płk dr Janusz WIŚNIEWSKI

105

SYTUACJA WOJSK RAKIETOWYCH I ARTYLERII  
NA 16.00 12.3.

1. Położenie wojsk własnych i wiadomości o przeciwniku o 16.00 12.3 - mapa i założenie nr 5/Sz0.

2. Z meldunków otrzymanych z podległych ZT i oddziałów szefowi WRiA 3A wiadomo:

a/ 3prt rozwinięty w rejonie stanowisk startowych pld.STRZELIN. W pułku pozostało 6 wyrzutni; 5 wozów transportowych. Z limitu rakiet wydzielonego na operację pozostały dwie rakiety z głowicami kasetowymi.

b/ 3apappanc rozmieszczony w rejonie 3 km pln. ZIĘBICE w gotowości do wykonania kolejnych zadań. W dotychczasowych działaniach pułk poniósł straty w wysokości 30%.

c/ Ukompletowanie ZT i oddziałów artylerii armii wynosi średnio 68%. Do końca operacji pozostało do wykorzystania średnio 0,6jo amunicji do ognia pośredniego.

3. Aktualne wzmocnienie ZT:

- 9DZ z 3BAA /bez 3 i 4 da/;
- 6BZ z 4/3BAA;
- 2BZ z 3/3BAA; .

4. Z wstępnych zarządzeń wiadomo, że z chwilą przejścia 3A do operacji obronnej przydziela się jej:

- 20 rakiet taktycznych z głowicami kasetowymi;
- 3,0 jednostki ognia amunicji dla moździerzy i artylerii lufowej;
- 2,6 jednostki ognia amunicji raketowej /w tym 0,6jo - amunicji do minowania narzutowego/;
- 2,0 jo amunicji dla artylerii ppanc i PPK.

OPRACOWAŁ

płk dr Adam TOMASZEWSKI

Załącznik 4  
do załozenia nr 6

SYTUACJA LOTNICTWA o 16.00 12. '3

1. 5 KL 12. 3 główny wysiłek koncentrował na izolacji rejonu działań bojowych i wsparciu nacierających wojsk. O 17.00 12. 3 wykona uderzenia:

- 10 Su-22 na SD 2 KA (SOLNICE) i 8 Su-20 na dwie baterie rakiet plot. w rej. POLANKA i JAWORNICE;

- 20 Su-22 na 911 pz w rejonie ześrodkowania zach. DVOR KRALOVE;

- 20 Su-22 na odwód 11 A w rejonie ześrodkowania pld.wsch. JESENIK.

Po świcie 13. 3 5 KL wg planu ND w pasie 3 A:

- LR rozpoznaje rejony rozmieszczenia: SD i WSD 2 KA, lądowisk 2 i 13 pśb, 13 pśt, przegrupowanie 14 DZ i 16 BZ;

- LMB o 6.30 13. 3 wykonuje uderzenia na: śmigłowce 13 pśb na lądowisku wsch. HOSTINNE (obiekt zapasowy tyły 12 DZ w rej. TRUTNOW) i 13 pśt (obiekt zapasowy 2 DowLog, pln.-zach. HOLICE) oraz wojska 16 BZ w rejonie ześrodkowania pln.-wsch. HRADEC KRALOVE.

2. Według planu dowódcy 3 A 12. '3 lotnictwo główny wysiłek koncentrowało na wsparciu nacierających wojsk i zwalczaniu obiektów pierwszej kolejności rażenia. O 16.00 12. 3 dowódcy 3 A pozostał do wykorzystania następujący wysiłek lotnictwa: 4 s/l Su-20, 8 ś/l Mi-24W i 6ś/l Mi-2 "Platan", 1 An-2 i 2 ś/l Mi-2 z 17 plśsan.

3. Zgodnie z planem ND dowódca 5 KL wydzielił na 13. 3 do dyspozycji dowódcy 3 A następujący wysiłek lotnictwa:

- 10 s/l Su-22 z 8 plmb i 4 s/l Su-20 z 7 plbr;

- 30 ś/l Mi-24W i 15 ś/l Mi-2 "Platan" z 56 pśb;

- 5 s/l An-2 i 10 ś/l Mi-2 z 17 plśsan;

- środki materiałowo-technicznego zabezpieczenia na 2 wyloty 3 elł i eśm ZT.

Na kolejne dni działań o wydzielonym wysiłku lotnictwa dowódca 3 A będzie informowany do 16.00 dnia poprzedniego.

4. Skład bojowy i bazowanie lotnictwa o 16.00 12. 3:

- 7 plbr: 1 elr 5 Su-20R i 8 Su-20 - POWIDZ, 3 elmb 10 Su-22 -LESZNO;

- 8 plmb: 1 i 2 elmb 17 Su-22 - SYCÓW, 3 elmb 10 Su-22 - OLEŚNICA;

107

- 40 plmb: 1 i 2 elmb 18 Su-22 - RUDNIKI, (płn. CZĘSTOCHOWA), 3 elmb 10 Su-22 - SZCZEKOCINY;
- 17 plłsan: 10 An-2 i 21 Mi-2 - SIERADZ;
- 37 pśt: 20 Mi-8 i 7 Mi-17 - TWARDOGÓRA;
- 49 pśb: 24 Mi-24 D i 14 Mi "Plantan" - KĘPNO;
- 56 pśb: 24 Mi-24 W i 15 Mi-2 "Plantan" - BRZEG DOLNY;
- 3 elł: 6 An-2, 2 Mi-2 rskaż., 7 Mi-2 WDW-80, 4 Mi-2, 1 Mi-8 PPD.

OPRACOWAŁ

SPRAWDZIŁ

/-/ płk dr pil. Roman SZYMAŃSKI

/-/ płk dr hab. Wojciech MICHALAK

Załącznik 5  
do załozenia nr 6

SYTUACJA WOJSK OPL 3 A o 16.00 12. 3

1. Lotnictwo przeciwnika osłabiło działalność. Prowadzi rozpoznanie na kierunku małymi grupami wykonuje uderzenia na wojska w rejonach ześrodkowania i przeprawy na ODRZE. Śmigłowce bojowe grupami małymi atakują pododdziały pułków pierwszego rzutu.

2. Wojska OPL 3 A we współdziałaniu z 5 BRPlot i LM osłaniają główne siły armii, skupiając wysiłek na kierunku: STRZELIN, SZCZYTNA. Oddziały i pododdziały wojsk OPL o 16.00 12. 3 znalazły się w następującym położeniu:

a) 2 dplot osłania pododdziały 2 BZ, skupiając główny wysiłek na kierunku: JEDLINA ZDRÓJ, BROUMOV. Ukompletowanie dywizjonu: w ludziach 65%, w sprzęcie 68%. Stan rakiet 1,2 jo.

b) 2 dplot osłania pododdziały 2 BPG, skupiając główny wysiłek na kierunku: SŁUPIEC, SZCZYTNA. Ukompletowanie dywizjonu: w ludziach 70%, w sprzęcie 71%. Stan amunicji przeciwlotniczej 1,6 jo.

c) 9 prplot osłania 91, 92 i 93 pz, DGA i SD dywizji, skupiając główny wysiłek osłony na kierunku: KŁODZKO, MIĘDZYLESIE. Ukompletowanie pułku: w ludziach 67%, w sprzęcie 69%. Stan rakiet 1,6 jo.

d) 6 dplot osłania pododdziały 6 BZ, skupiając główny wysiłek na kierunku: STARCZÓWEK, JAWORNIK. Ukompletowanie dywizjonu: w ludziach 62%, w sprzęcie 60%. Stan rakiet 1,3 jo.

e) 7 prplot osłania 71, 72 i 73 pz, odwody specjalne i SD dywizji, skupiając główny wysiłek na kierunku: OŁAWA, ZĄBKOWICE ŚLĄSKIE. Ukompletowanie pułku: w ludziach 62%, w sprzęcie 65%. Stan rakiet 1,4 jo.

f) 6 prplot osłania oddziały i SD dywizji w rejonie ześrodkowania, skupiając główny wysiłek na kierunku: NIEMCZA, BARDO. Ukompletowanie pułku: w ludziach 60%, w sprzęcie 65%. Stan rakiet 1,2 jo.

g) 3 prplot osłania 6 DZ, 3 prt, oddziały specjalne i SD armii, skupiając główny wysiłek na kierunku: ZĄBKOWICE ŚLĄSKIE, KŁODZKO. Ukompletowanie pułku: w ludziach 65%, w sprzęcie 68%. Stan rakiet 1,5jo

h) 3 PTBRPlot w rejonie: las płn. OLEŚNICA MAŁA (3660). Ukompletowanie: w ludziach 69%, w sprzęcie 70%. Zapas rakiet 0,8 jo.

i) 3 brt rozwinął dwa radiolokacyjne posterunki w rejonach: RPW-1 2 km płn.zach. PIESZYCE, RPW-2 płn. KAMIENNIK (0652).

109

- 11 -

3. 5 BRPlot w marszu do rejonów stanowisk startowych dywizjonów:  
JORDANÓW ŚLĄSKI, WIĄZÓW, HENRYKÓW (1442).

4. Dowodzenie wojskami OPL realizowane z Pł SD rozwiniętego przy  
SD 3 A w rejonie ZĄBKOWICE ŚLĄSKIE.

W roli szefa OPL armii ocenić sytuację wojsk OPL i przygotować się  
do złożenia meldunku dla dowódcy 3 A.

SZEF KATEDRY OPL

/-/ płk Czesław GOZDECKI

SYTUACJA INŻYNIERYJNA 3A  
o 16.00 12.03.

Załącznik 6  
do założenia nr 6

1. Przeciwnik organizuje obronę wykorzystując dogodne warunki terenu. Prawdopodobnym celem jego działań jest zatrzymanie działań zaczepnych 3A na podejściach do głównych przejść przez SUDETY. W ugrupowaniu przeciwnika stwierdzono gromadzenie środków do torowania przejść w zaporach minowych.
2. Wojska inżynieryjne zgodnie z decyzją szefa wojsk realizują zadania zabezpieczenia inżynieryjnego operacji zaczepnej i o 16.00 12.03. znalazły się w następującym położeniu:
  - a/ 3 BSap /bez bmin, 3 bsap, kid/1 bsap, kwiow, kmask/ jako OInż ześrodkowana w rejonie: PRZEDBOROWA, /wył/ RUDNICA, /wył/ OWIASNO /1614/ w gotowości do wykonywania zadań.
    - bmin jako OZap - 3A ześrodkowany w m. BIELAWA, batalion posiada duże jednostki minowania z min ppanc typu TM-62M;
    - 3 bsap podporządkowany dowódcy 9 DZ;
    - kwiow utrzymuje punkty wydobywania i oczyszczania wody na SD i TSD-3A;
    - kmask urządza pozorny rejon SS drot w rejonie wsch.m. ŁANIEWNIK
    - kid 1 bsap utrzymuje drogę rokadową: SWIDNICA, DZIERŻONIÓW, ZĄBKOWICE.Ukompletowanie brygady w ludziach i sprzęcie ok.72%.
  - b/ 3 ppont ześrodkowany w rejonie: ZAKRZÓW, DOMANÓW, JAMANICA/2046/
  - c/ 3 pdm /bez bid/ ześrodkowany w rejonie: /wył/ SIEROSZÓW, /wył/ CZERNOCZYCE, las /1226/;
    - bid /kcz 2 i 3 kid/ utrzymuje drogę dofrontową: ŻŁOTY STOK, ZIĘBICE, STRZELIN;
    - 2/bid utrzymuje drogę rokadową: ZĄBKOWICE, ZIĘBICE, GRODKÓW;
    - 3/bid utrzymuje drogę dofrontową: BIELAWA, DZIERŻONIÓW, JORDANÓW ŚLĄSKI.
3. Wiadomości dodatkowe.

Z zarządzenia zabezpieczenia inżynieryjnego dla SWInż.-3A wiadomo:

  - a/ armii. od 17.00 12.00 do odwołania przydziela się OZap-OND z trzema jednostkami minowania min ppanc typu TM-62M. Oddział zatrzymany przed STRZELINEM /2842/ oczekuje zadania.

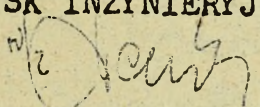
111

b/ Naczelny dowódca nakazał:

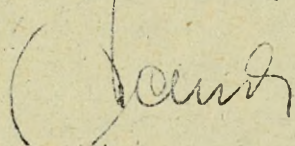
- w ramach rozbudowy fortyfikacyjnej terenu wykonać minimum prace I-szef kolejności;
- uzyskać nasycenie zaporami: 1,5 w rejonie głównego kierunku obrony oraz 1,0 na pozostałych kierunkach;

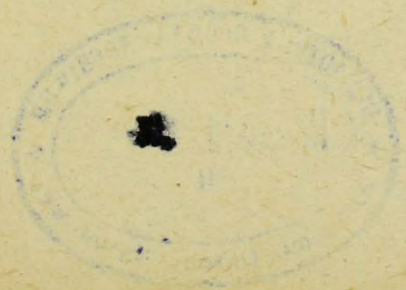
c/ armii przydziela się: 70 000 min ppanc typu TM-62M; 3000 min typu MPPB /wyłącznie do organizacji SOZap/; 1500 min MN-111, 2000 min MN-121, 300 kpl. ładunków cylindrycznych do wykonania okopów lub ukryć. WZW środki zostaną dowiezione do PSSInż-3A do 20.00 12.03.

SPRAWDZIŁ  
SZEFE KATEDRY  
WOJSK INŻYNIERYJNYCH

  
płk dr hab. Stefan WŁUDYKA

OPRACOWAŁ:

  
płk dr hab. Paweł SZUSZCZYŃSKI



Załącznik 7  
do załozenia nr 6

SYTUACJA LOGISTYCZNA SA o 16.00 12. 13

1. Położenie jednostek logistycznych armii oraz jednostek logistycznych podporządkowania centralnego przydzielonych 3 A przedstawiono na mapie położenia wojsk.

Położenie oddziałów logistycznych ZT zgodnie z decyzją szefów logistyki dywizji i brygad.

2. Ukompletowanie jednostek logistycznych armii 75%; oddziałów logistycznych ZT - jak ukompletowanie wojsk.

3. Sytuacja materiałowa:

a) związki taktyczne i oddziały armii posiadają średnio 60% zapasów ruchomych środków zaopatrzenia; do 15.00 12. 3 zużyły 0,30 jn benzyny samochodowej i 0,40 jn oleju napędowego;

b) bataliony transportowe i bataliony zaopatrzenia posiadają pełne zapasy ruchome środków zaopatrzenia; od 20.00 12. 3 będą w gotowości do wydawania i dowozu środków zaopatrzenia.

4. Sytuacja medyczna:

a) stan rannych i chorych:

- 6 DZ - 82;

- 7 DZ - 76;

- 9 DZ - 243;

- 2 BZ - 89;

- 6 BZ - 94;

- pozostałe jednostki armii - 198.

b) od 18.00 12. 3 ewakuację rannych i chorych z dywizyjnych i brygadowych punktów medycznych prowadził będzie 141 bas;

c) stan sanitarno-epidemiczny rejonu działań - pomyślny.

5. Sytuacja techniczna:

a) 30, 31 i 133 brem remontują nadwyżkowy fundusz remontowy z dywizji i brygad pierwszego rzutu i z jednostek armijnych;

b) 133 brem jest odpowiedzialny za załadunek funduszu remontu głównego na transport kolejowy na S/Z STRZELIN.

OPRACOWALI

/-/ płk dr inż. Stanisław DWORECKI

/-/ ppłk dr Mieczysław PAWLISIAK

SPRAWDZIŁ  
SZEFE KATEDRY TYŁÓW  
WOJSK LĄDOWYCH

/-/ płk prof.dr hab.inż. Eugeniusz NOWAK

Wydrukowano w 300 egz.

Egz. nr 1-25 opr.met.cz.II

Egz. nr 26-300 Bibl.Gł.DZN

Wyk. płk Bodziony

Druk A.N. dn. 5.08.91

Druk AON nr pf 496/WW

Kor. KK

